

Arbetskraftsundersökningarna (AKU)

2017

AM0401

Innehåll

0	Allmänna uppgifter	2
0.1	Ämnesområde	2
0.2	Statistikområde	2
0.3	SOS-klassificering	2
0.4	Statistikansvarig	2
0.5	Statistikproducent	2
0.6	Uppgiftsskyldighet	2
0.7	Sekretess och regler för behandling av personuppgifter	2
0.8	Gallringsföreskrifter	3
0.9	EU-reglering	3
0.10	Syfte och historik	3
0.11	Statistikanvändning	5
0.12	Uppläggning och genomförande	5
0.13	Internationell rapportering	5
0.14	Planerade förändringar i kommande undersökningar	5
1	Översikt	6
1.1	Observationsstorheter	6
1.2	Statistiska målstorheter	10
1.3	Utflöden: statistik och mikrodata	13
1.4	Dokumentation och metadata	18
2	Uppgiftsinsamling	19
2.1	Ram och ramförfarande	19
2.2	Urvalsförfarande	20
2.3	Mätinstrument	22
2.4	Insamlingsförfarande	23
2.5	Databeredning	25
3	Statistisk bearbetning och redovisning	26
3.1	Skattningar: antaganden och beräkningsformler	26
3.2	Redovisningsförfaranden	27
4	Slutliga observationsregister	28
4.1	Produktionsversioner	28
4.2	Arkiveringsversioner	28
4.3	Erfarenheter från senaste undersökningsomgången	28
	Bilagor	29
	Bilaga 1. Förteckning över publikationer	29
	Bilaga 2. Informationsbrev 2017	36
	Bilaga 3. Kontaktbrev	37
	Bilaga 4. Frågeblankett	38

0 Allmänna uppgifter

0.1 Ämnesområde

Ämnesområde: Arbetsmarknad

0.2 Statistikområde

Statistikområde: Arbetskraftsundersökningar

0.3 SOS-klassificering

Tillhör (SOS): Ja, ingår i Sveriges officiella statistik



För undersökningar som ingår i Sveriges officiella statistik gäller särskilda regler när det gäller kvalitet och tillgänglighet, se Förordningen om den officiella statistiken (2001:100).

0.4 Statistikansvarig

Myndighet/organisation: Statistiska centralbyrån (SCB)
Postadress: Box 24 300, 104 51 STOCKHOLM
Besöksadress: Karlavägen 100
Kontaktperson: Elisabet Andersson
Telefon: 010 479 4645
E-post: fornamn.efternamn@scb.se

0.5 Statistikproducent

Myndighet/organisation: Statistiska centralbyrån (SCB)
Postadress: Box 24 300, 104 51 STOCKHOLM
Besöksadress: Karlavägen 100
Kontaktperson: Elisabet Andersson
Telefon: 010 479 4645
E-post: fornamn.efternamn@scb.se

0.6 Uppgiftsskyldighet

Uppgiftslämnarskyldighet föreligger inte enligt lagen om den officiella statistiken (SFS 2001: 99).

0.7 Sekretess och regler för behandling av personuppgifter

I myndigheternas särskilda verksamhet för framställning av statistik gäller sekretess enligt 24 kap. 8 § offentlighets- och sekretesslagen (2009:400). Vid automatiserad behandling av personuppgifter gäller reglerna i personuppgiftslagen (1998:204). På statistikområdet finns dessutom särskilda regler för personuppgiftsbehandling i lagen (2001:99) och förordningen (2001:100) om den officiella statistiken.

0.8 Gallringsföreskrifter

Enligt lagen om den officiella statistiken ska personuppgifter gallras när de inte längre behövs för sitt ändamål. Regeringen eller Riksarkivet får dock föreskriva om undantag från denna skyldighet om det krävs av hänsyn till det nationella kulturarvet eller forskningens behov. Enligt Riksarkivets bevarandebeslut RA-MS 2007:64 är Arbetskraftsundersökningarna undantagna från bestämmelserna om gallring.

Individuppgifter och identitetsbegrepp finns för närvarande lagrade hos Statistiska centralbyrån (SCB) från undersökningen 1987 och framåt i PC-miljö. Undersökningsomgångar 1962–1998 i stordatormiljö är arkiverade hos Riksarkivet.

0.9 EU-reglering

Från år 2001 är AKU EU-anpassad i enlighet med EU-reglering No 577/98. I april 2005 anpassades AKU till EU-förordning No 430/2005. Från och med år 2007 tillämpar AKU den internationellt harmoniserade definitionen av arbetslöshet. AKU regleras enligt ett flertal förordningar. Fullständig lista över regleringar finns på Eurostats webbplats:

www.ec.europa.eu/eurostat

0.10 Syfte och historik

Syftet med undersökningarna är att beskriva aktuella arbetsmarknadsförhållanden för hela befolkningen i åldersgruppen 15-74 år och att ge information om utvecklingen på arbetsmarknaden. AKU är den enda källan som löpande ger en sammanhållen bild om arbetsmarknaden; sysselsättningen, arbetslösheten, arbetade timmar m.m. Undersökningen följer de riktlinjer och rekommendationer som fastställts av International Labour Organization (ILO).¹

Undersökningen genomförs löpande månatligen under hela året. Resultat redovisas för månad, kvartal och år.

Den första svenska arbetskraftsundersökningen genomfördes av Arbetsmarknadsstyrelsen (AMS) i maj 1959. I augusti 1961 övertog SCB ansvaret för genomförandet av undersökningen. Under perioden 1961 – 1969 gjordes kvartalsvisa undersökningar och sedan 1970 genomförs de varje månad.

Målpopulationen i AKU var ursprungligen 16-64 år men från och med 2001 utvidgades det månatliga urvalet till att omfatta även 15-åringar samt 65–74-åringar. Redovisningarna fortsatte dock att omfatta endast åldrarna 16-64 år. I oktober 2007 ändrades den officiella redovisningen till att omfatta alla i åldersgruppen 15-74 år och i samband med detta

¹ Se resolutionen "Resolution concerning statistics of work, employment and labour underutilization: http://www.ilo.org/wcmsp5/groups/public/---dgreports/---stat/documents/normativeinstrument/wcms_230304.pdf

publicerades även tabeller avseende denna åldersgrupp tillbaka till 2005. Hela AKU-Systemet är nu i princip länkat för att överbrygga tidseriebrotten, exklusive undergrupper för ej i arbetskraften. För åldersgruppen 15-74 år har länkningen skett tillbaka till 2001.

Under 60-talet varierade kvartalsurvalen mellan 6 500 och 12 000 individer. För perioden därefter har månadsurvalet varierat mellan 17 000 och 24 000 individer. På uppdrag av regeringen har SCB utökat det totala urvalet i AKU med ett tilläggsurval bestående av 8000 personer per månad. Syftet med detta är att beskriva arbetsmarknadssituationen för befolkningen på ett mer detaljerat sätt och dessutom beskriva dynamiken på arbetsmarknaden via flödesstatistik. Den 8 juni 2010 började SCB att redovisa AKU baserat på det utökade urvalet, vilket totalt omfattar 29 500 individer per månad. I samband med publiceringen i juni, reviderades all AKU-data tillbaka t.o.m. januari 2010. Under 2012 genomfördes ett projekt där en ny estimator för AKU togs fram som förbättrade sammanvägningen av de två delurvalen. Med anledning av detta reviderades all AKU-data tillbaka t.o.m. januari 2010 i februari 2013.

Tidigare avvek den svenska definitionen av arbetslösa från ILO:s definition. Den 31 maj 2007 beslutade regeringen i enlighet med budgetpropositionen att upphäva 1986 års regeringsbeslut avseende *Definition av begrepp i arbetskraftsundersökningarna*. Sedan oktober 2007 klassificeras heltidsstuderande som sökt och kunnat arbeta som arbetslösa. Regeringens beslut om att följa ILO:s definition och EU-anpassningen 2005, vilket bl.a. innebar att de tidigare EU-anpassningarna som gjorts i AKU integrerades med ordinarie AKU, betyder att undersökningen nu uppfyller både nationella och internationella krav på statistiken.

Förändringen att heltidsstuderande som aktivt söker arbete och är beredda att ta arbete definieras som arbetslösa innebär att de arbetslösa blir fler och därmed också att arbetslösheten ökar. Redovisning i grundtabeller enligt den nya definitionen finns fr.o.m. 2005. Genom länkning finns serier som avser arbetslösa enligt den nuvarande definitionen tillbaka till 2001 för åldersgruppen 15-74 år samt från 1970 för åldersgruppen 16-64 år.

AKU är en individundersökning men för att uppfylla EU:s krav undersöks arbetsmarknadsförhållanden även för hushåll. Detta görs för en åttodel av AKU-urvalet. Hushållsdata levereras till Eurostat som sköter publiceringen av denna på sin webbplats². Dessutom görs årligen särskilda fördjupningar med varierande teman som Eurostat efterfrågar. Temat 2017 är företagens situation på arbetsmarknaden.

² <http://ec.europa.eu/eurostat/web/lfs/data/database>

0.11 Statistikanvändning

Bland de viktigaste användarna av statistik från AKU finns Riksdag och regering (Arbetsmarknads-, Närings- och Finansdepartementen), Arbetsförmedlingen (AF), Konjunkturinstitutet (KI), Riksbanken samt arbetsmarknadens organisationer. AKU används vid SCB också i arbetet med nationalräkenskaperna samt vid arbetskraftsanalyser och prognoser. Press, radio och TV är också stora återkommande användare av statistik från AKU.

Resultaten från undersökningen används tillsammans med annan arbetsmarknadsstatistik som underlag för planering av och beslut om arbetsmarknadspolitiska program samt för uppföljning av arbetsmarknadsinsatser. Undersökningsresultaten är också viktiga underlag för allmänna konjunkturbedömningar och internationella jämförelser. AKU tillgodoser även viktiga delar av både den ekonomiska och den sociala forskningens behov vad avser data från arbetsmarknadsområdet.

AKU-variablerna utgör viktiga bakgrundsvariabler i arbetsmarknadsrelaterade tilläggsundersökningar till AKU. Dessa kan belysa skilda områden så som arbetsmiljö, funktionsnedsattas situation på arbetsmarknaden, personalutbildning och andra näraliggande frågeställningar.

0.12 Uppläggning och genomförande

AKU är en individbaserad urvalsundersökning som genomförs varje månad. Intervjupersonerna besvarar frågor om sin arbetsmarknadssituation under en specifik vecka i referensmånaden. Uppgifterna hämtas in via telefonintervjuer. Resultaten av de månadsvisa undersökningarna publiceras kort efter referensperiodens slut. Dessa ligger också till grund för skattningar av kvartals- och årsgenomsnitt.

0.13 Internationell rapportering

Till Eurostat levereras kvartalsdata enligt EU:s förordning. Till OECD levereras varje år (i mars) uppgifter till "OECD LFS Questionnaire".

0.14 Planerade förändringar i kommande undersökningar

Under 2017 finns det inte några större planerade förändringar.

1 Översikt

Arbetskraftsundersökningarna (AKU) är en urvalsundersökning som utförs varje månad. Syftet med undersökningarna är att beskriva aktuella arbetsmarknadsförhållanden och ge information om utvecklingen på arbetsmarknaden. AKU:s uppgift om arbetslösa är det officiella arbetslöshetstalet.

1.1 Observationsstorheter

I Arbetskraftsundersökningarna finns endast en typ av undersökningsobjekt, individer. Målpopulationen är personer som fyllt 15 men ännu ej 75 år och är folkbokförda i Sverige. Det är således arbetsmarknadssituationen för dessa personer som undersökningen avser att beskriva. Ett urval av personer hämtas från SCB:s *Registret över totalbefolkningen* (RTB), som är ett register över personer som är folkbokförda i Sverige. Dessa personer tillfrågas genom en telefonintervju om arbetsmarknadsförhållanden under en specifik vecka, vilket innebär att referensperioden i AKU är en vecka.

Observationsstorheterna härleds genom ett flertal variabler för undersökningsobjekten under en given undersökningsperiod. Utifrån frågor som ställs till uppgiftslämnaren under intervjun fastställs värden för ett flertal variabler. Utifrån dessa variabler härleds sedan observationsstorheter så som om personen i fråga är i arbetskraften, sysselsatt, arbetslös osv.

Variablerna i AKU kan indelas i bakgrunds- och arbetsmarknadsvariabler. De först nämnda är oftast registervariabler medan arbetsmarknadsvariablerna har sin grund i AKU-blanketten och bygger därmed på intervjudata. Därutöver användas ett antal andra variabler vid framställningen av AKU, vid urval och estimationsfasen, s.k. hjälpvariabler.

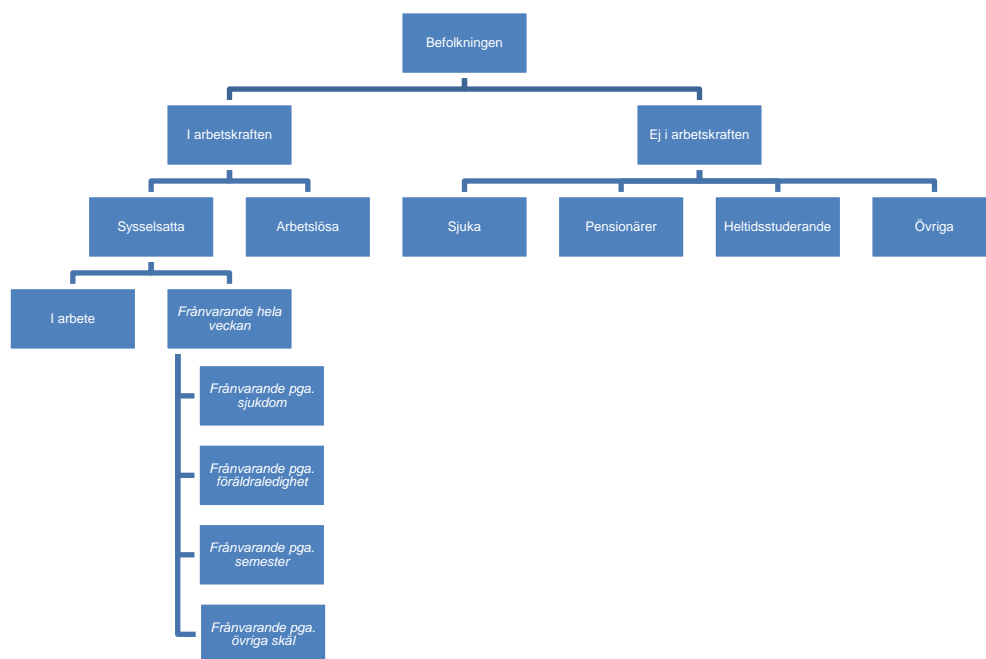
Bakgrundsvariabler

Bakgrundsvariablerna utgörs främst av demografiska variabler så som kön, ålder, civilstånd, hemmavarande barn, boendelän/storstadskommuner och födelseland. De flesta uppgifterna hämtas från AKU:s urvalsram *Registret över totalbefolkningen* (RTB). Uppgifter om utbildningsnivå och inriktning hämtas från *Registret över befolkningens utbildning* (UREG).

Arbetsmarknadsvariabler

Ett flertal frågor tar fasta på uppgiftslämnarens arbetsmarknadssituation under den aktuella referensveckan. Uppgiftslämnarna klassificeras därefter i kategorier enligt nedanstående figur över arbetskraftsstatus med undergrupper. De olika kategorierna kommer att definieras mer ingående nedan.

Figur 1: Grundläggande klassificering avseende arbetskraftsstatus



Arbetskraften utgörs av personer som antingen är *sysseisatta* eller *arbetslösa* enligt nedanstående definitioner. Övriga klassificeras som *ej i arbetskraften* eller med synonymen *utanför arbetskraften*.

Relativa arbetskraftstalet: Andelen (%) personer i arbetskraften av befolkningen 15-74 år.

Sysseisatta omfattar följande grupper:

- personer som under en viss vecka (referensveckan) utförde något arbete (minst en timme), antingen som avlönade arbetstagare, som egna företagare (inklusive fria yrkesutövare) eller oavlönade medhjälpare i företag tillhörande make/maka eller annan medlem av samma hushåll (=sysseisatta, i arbete).

- personer som inte utförde något arbete enligt ovan, men som hade anställning, arbete som medhjälpare hushållsmedlem eller egen företagare (inklusive fria yrkesutövare) och var tillfälligt frånvarande under hela referensveckan. Frånvaron räknas oavsett om den varit betald eller inte (=sysseisatta, frånvarande från arbetet). Orsak till frånvaron kan vara sjukdom, semester, tjänstledighet (t.ex. för vård av barn eller studier), värnpliktstjänstgöring, arbetskonflikt eller ledighet av annan anledning.

- personer som deltar i vissa arbetsmarknadspolitiska program räknas som sysseisatta. Det kan gälla t.ex. offentligt skyddat arbete, Samhall, start av näringsverksamhet eller anställning med lönebidrag eller anställningsstöd.

Fast anställda omfattar personer med tillsvidareanställning.

Tidsbegränsat anställda omfattar personer med vikariat, anställningsstöd, säsongarbete, provanställning eller objekts/projektanställning samt övriga former av tidsbegränsade anställningar.

Undersysselsatta omfattar personer som är sysselsatta men som arbetar mindre än de skulle vilja göra och som hade kunnat börja arbeta mer under referensveckan eller inom 14 dagar från referensveckans slut.

Arbetslösa omfattar följande grupper:

- personer som var utan arbete under referensveckan men som **sökt** arbete under de senaste fyra veckorna (referensveckan och tre veckor bakåt) och **kunde** arbeta referensveckan eller börja inom 14 dagar från referensveckans slut. Arbetslösa omfattar även personer som har fått ett arbete som börjar inom tre månader, förutsatt att de skulle ha kunnat arbeta referensveckan eller börja inom 14 dagar från referensveckans slut.

Relativa arbetslöshetsstalet: Andelen (%) arbetslösa av antalet personer i arbetskraften.

Arbetslöshetsmått: I Sverige har heltidsstuderande fram till och med AKU:s septembermätning 2007 inte klassificerats som arbetslösa, även om de uppfyller villkoren för att räknas som arbetslösa. Med heltidsstuderande i AKU avses personer som går i reguljära utbildningar såsom grundskola, gymnasieskola och högskola, men också vissa arbetsmarknadspolitiska program vilka betraktas som utbildning. I stället har de hänförs till gruppen "ej i arbetskraften". Detta har avvikit från ILO:s rekommendationer och EU:s riktlinjer. Från och med AKU:s oktobermätning 2007 ändrades detta till gängse internationell standard på så sätt att heltidsstuderande som aktivt söker arbete och är beredda att ta ett arbete räknas som arbetslösa.

Ej i arbetskraften omfattar personer som varken är sysselsatta eller arbetslösa. Gruppen omfattar bl.a. personer som är studerande (se dock ovan under arbetslöshetsmått om heltidsstuderande som sökt och kan ta arbete), pensionärer, hemarbetande, värnpliktiga eller långvarigt sjuka.

Latent arbetssökande: En delgrupp av "ej i arbetskraften" utgörs av de latent arbetssökande. Det är personer som velat och kunnat ta arbete under referensveckan men inte sökt något arbete. Till denna grupp hänfördes också t.o.m. AKU september 2007 heltidsstuderande som sökt arbete, se ovan.

Studerande: Frågor ställs om personen studerat under referensveckan och i så fall om studierna var hel- eller deltidsstudier. Vidare efterfrågas antalet studietimmar under referensveckan. De europeiska kraven på AKU vidgades för 2007. Från och med januari 2007 ställs också en fråga avseende studier någon gång de tre veckorna närmast före referensveckan

samt en fråga om studierna avsåg heltidsstudier. Till och med uppgifter avseende december 2006 har man i AKU genomgående frågat endast om förhållanden en viss given vecka, den s.k. referensveckan.

Ytterligare arbetsmarknadsvariabler

Variabler för *sysselsatta*

- Viktiga variabler är yrke, yrkeställning, näringsgren, sektor, arbetstid, fackförbundstillhörighet, bisyssla, studier och frånvaro. Flertalet definieras och kommenteras nedan.

Yrke: Från och med 1997 klassas yrke enligt Standard för svensk yrkesklassificering (SSYK). SSYK är den svenska versionen av EU:s yrkesklassificering ISCO. Under 2015 infördes SSYK 2012. För att underlätta jämförbarheten mellan den gamla och nya nomenklaturen kodade AKU både SSYK 96 och SSYK 2012 under 2015. Från och med 2016 klassas yrke enbart efter SSYK 2012.

Yrkeställning: Har kategorierna anställda, företagare och medhjälpande hushållsmedlemmar. Anställda underindelas i fast anställda (= har tillsvidareanställning) och tidsbegränsat anställda (= personer med anställningsstöd, säsongarbete, provanställning, praktiktjänstgöring, objekt/projektanställning eller liknande).

Näringsgren: Näringsgren bestäms av verksamheten vid det arbetsställe där personen huvudsakligen är sysselsatt.

Kodningen av näringsgren är anpassad till SNI (Standard för Svensk Näringsgrensindelning) som utgår från EU:s näringsgrensstandard NACE (Nomenclature statistique des Activités économiques dans la Communauté Européenne). Perioden 1995–2002 användes SNI 1992 vid kodningen av AKU och perioden 2003–2008 användes SNI 2002. Från och med AKU avseende januari 2009 infördes en ny näringsgrensindelning, SNI 2007, i den löpande AKU-publiceringen. SNI 2007 baserar sig på EU:s nya näringsgrensstandard NACE Rev. 2. Antalet arbetade timmar efter tidigare SNI-indelning finns omräknad till SNI 2007 och finns publicerade som säsongrensade tidsserier från och med 1987.

Sektor (för anställda): Vid klassificeringen av de anställda efter sektorstillhörighet (statlig, kommunal och privat) har AKU sedan 2001 tillämpat en harmoniserad sektorredovisning utifrån Standarden för institutionell sektorindelning 2000. I och med AKU december 2014 övergick sektorredovisningen till att baseras på INSEKT 2014. Förändringen påverkar dock inte den redovisning som görs i AKU. Klassificering görs utifrån företagets sektortillhörighet.

Arbetstid: Det antal timmar en person arbetar under referensveckan kallas faktiskt arbetad tid medan vanligen arbetad tid avser den arbetstid som personen skall arbeta enligt överenskommelse (alternativt genomsnittlig arbetstid för exempelvis företagare).

Frånvaroorsak: Orsaker till varför sysselsatta personer tillfälligt var frånvarande under referensveckan.

Bisyssla: Sysselsatta personer har en bisyssla om de svarar ja på frågan: "Hade du mer än ett arbete? Räkna även med arbete som du var frånvarande från och oavlönat arbete i familjeföretag".

Variabler för *arbetslösa*

- Yrke, näringsgren, fackförbundstillhörighet, bisyssla, m.m. definieras som för sysselsatta, utifrån förhållandena när den arbetslöse senast var sysselsatt. Särskilda variabler för arbetslösa är *antal arbetslöshetsveckor*, *sätt att söka arbete*, *önskad arbetstid* med flera.

Variabler för *personer utanför arbetskraften*

- Personer utanför arbetskraften delas in efter *huvudsaklig verksamhet*. Det kan vara hemarbetande, pensionerade, studerande, långvarigt sjuka med mera enligt personens egen bedömning.

Anknytningsgrad till arbetsmarknaden: Klassificerar befolkningen i nedanstående kategorier:

Fast anknytning: är personer med fast anställning samt företagare och deras medhjälpande familjemedlemmar.

Lös anknytning: är personer med tidsbegränsad anställning samt ej sysselsatta personer som arbetat någon gång under det senaste året.

Utan anknytning: är ej sysselsatta personer som inte arbetat under det senaste året.

1.2 Statistiska målstorheter

Utifrån de aggregerade observationsstorheterna skattas de statistiska målstorheterna som avser hur Sveriges befolkning i åldrarna 15–74 år fördelar sig efter olika aspekter gällande deras arbetsmarknadssituation. Storheterna är av typerna total (med antal som vanligaste variant) och medelvärde (med andel som vanligaste variant). Exempel är antal sysselsatta, antal arbetslösa, antalet arbetade timmar, relativa arbetslöshetstal m.m. Totaler och kvoter skattas per månad samt även förändringsskattningar. Motsvarande för kvartal och år byggs upp av månadsskattningar.

Storheterna presenteras i form av punktskattningar och med osäkerhetstal (1,96 x standardavvikelsen). Nedan anges de viktigaste målstorheterna:

Storheter av typ total

Huvudstorheter är *antal sysselsatta*, *antal arbetslösa*, *antal personer i och utanför arbetskraften* och undergrupper därav.

Ytterligare exempel är följande. För sysselsatta: *antal personer i arbete*, *summa faktiskt arbetade timmar* och *antal undersysselsatta*. För sysselsatta som studerar: *antal studietimmar under referensveckan*.

Storheter av typ medelvärde

Relativt arbetskraftstal = arbetskraftens andel av befolkningen (15–74 år).

Relativt arbetslöshetstal = andel arbetslösa i arbetskraften, detta är det officiella arbetslöshetstalet.

Sysselsättningsgrad = andel sysselsatta i befolkningen (15–74 år).

Medelarbetstid = genomsnittlig arbetstid för sysselsatta under referensveckan.

Referensperioder

AKU:s redovisning avser månad, kvartal och år. Dessa är uppbyggda efter referensveckor och skiljer sig därmed något från kalenderns månader, kvartal och år. En AKU-månad omfattar 4 veckor (var tredje månad 5), ett kvartal 13 veckor och ett år 52 veckor (undantagsvis 53). Nedan anges referensveckornas placering under månaderna för år 2017.

År 2017											
Januari	Februari	Mars	April	Maj	Juni	Juli	Augusti	September	Oktober	November	December
1 S	1 O	1 O	1 L	1 M 18	1 T	1 L	1 T	1 F	1 S	1 O	1 F
2 M 1	2 T	2 T	2 S	2 T	2 F	2 O	2 O	2 L	2 M 40	2 T	2 L
3 T	3 F	3 F	3 M 14	3 O	3 L	3 M 27	3 T	3 S	3 T	3 F	3 S
4 O	4 L	4 L	4 T	4 T	4 S	4 T	4 F	4 M 36	4 O	4 L	4 M 49
5 T	5 S	5 S	5 O	5 F	5 M 23	5 O	5 L	5 T	5 T	5 S	5 T
6 F	6 M 6	6 M 10	6 T	6 L	6 T	6 T	6 S	6 O	6 F	6 M 45	6 O
7 L	7 T	7 T	7 F	7 S	7 O	7 F	7 M 32	7 T	7 L	7 T	7 T
8 S	8 O	8 O	8 L	8 M 19	8 T	8 L	8 T	8 F	8 S	8 O	8 F
9 M 2	9 T	9 T	9 S	9 T	9 F	9 S	9 O	9 L	9 M 41	9 T	9 L
10 T	10 F	10 F	10 M 15	10 O	10 L	10 M 28	10 T	10 S	10 T	10 F	10 S
11 O	11 L	11 L	11 T	11 T	11 S	11 T	11 F	11 M 37	11 O	11 L	11 M 50
12 T	12 S	12 S	12 O	12 F	12 M 24	12 O	12 L	12 T	12 T	12 S	12 T
13 F	13 M 7	13 M 11	13 T	13 L	13 T	13 T	13 S	13 O	13 F	13 M 46	13 O
14 L	14 T	14 T	14 F	14 S	14 O	14 F	14 M 33	14 T	14 L	14 T	14 T
15 S	15 O	15 O	15 L	15 M 20	15 T	15 L	15 T	15 F	15 S	15 O	15 F
16 M 3	16 T	16 T	16 S	16 T	16 F	16 S	16 O	16 L	16 M 42	16 T	16 L
17 T	17 F	17 F	17 M 16	17 O	17 L	17 M 29	17 T	17 S	17 T	17 F	17 S
18 O	18 L	18 L	18 T	18 T	18 S	18 T	18 F	18 M 38	18 O	18 L	18 M 51
19 T	19 S	19 S	19 O	19 F	19 M 25	19 O	19 L	19 T	19 T	19 S	19 T
20 F	20 M 8	20 M 12	20 T	20 L	20 T	20 T	20 S	20 O	20 F	20 M 47	20 O
21 L	21 T	21 T	21 F	21 S	21 O	21 F	21 M 34	21 T	21 T	21 T	21 T
22 S	22 O	22 O	22 L	22 M 21	22 T	22 L	22 T	22 F	22 S	22 O	22 F
23 M 4	23 T	23 T	23 S	23 T	23 F	23 S	23 O	23 L	23 M 43	23 T	23 L
24 T	24 F	24 F	24 M 17	24 O	24 L	24 M 30	24 T	24 S	24 T	24 F	24 S
25 O	25 L	25 L	25 T	25 T	25 S	25 T	25 F	25 M 39	25 O	25 L	25 M 52
26 T	26 S	26 S	26 O	26 F	26 M 26	26 O	26 L	26 T	26 T	26 S	26 T
27 F	27 M 9	27 M 13	27 T	27 L	27 T	27 T	27 S	27 O	27 F	27 M 48	27 O
28 L	28 T	28 T	28 F	28 S	28 O	28 F	28 M 35	28 T	28 L	28 T	28 T
29 S		29 O	29 L	29 M 22	29 T	29 L	29 T	29 F	29 S	29 O	29 F
30 M 5		30 T	30 S	30 T	30 F	30 S	30 O	30 L	30 M 44	30 T	30 L
31 T		31 F		31 O		31 M 31	31 T		31 T		31 S

Redovisningsgrupper

De skattade storheterna redovisas efter ett flertal redovisningsgrupper och indelningar görs efter olika variabler. Här spelar de s.k. bakgrundsvariablerna en stor roll. Dessa utgörs främst av demografiska variabler som hämtats från RTB och uppgifter om utbildning hämtade från UREG. Flertalet olika storheter skattas med olika indelningar, nedan ges de mest centrala.

Flera statistiska storheter med antalsmått redovisas även efter olika undergrupper, exempelvis redovisas antalet sysselsatta efter därav i arbete och därav frånvarande.

För mer fullständig information hänvisas till tabellpaketet AKU: Grundtabeller <http://www.scb.se/hitta-statistik/statistik-efter-amne/arbetsmarknad/arbetskraftsundersokningar/arbetskraftsundersokningarna-aku/pong/tabell-och-diagram/icke-sasongrensade-data/grundtabeller-aku-1574-ar-ar/>.

Objektgrupp		Variabel	Mått
Population	Indelning i redovisningsgrupper		
Personer 15–74 år, folkbokförda i Sverige vid slutet av föregående år.	Kön Ålder Region ¹⁾ Civilstånd Hemmavarande barn Utbildning ²⁾ In-/ utrikes födda	I arbetskraften	Antal Andel
	Kön Ålder Region ¹⁾ Civilstånd Hemmavarande barn Utbildning ²⁾ In-/ utrikes födda	Sysselsatta	Antal Andel
	Kön Ålder Region ¹⁾	I arbete (sysselsatta)	Antal
	Kön Ålder Civilstånd Hemmavarande barn	Arbetade timmar (totalt i huvud- och bisyssla)	Antal Medelvärde
	Kön Ålder	Frånvarande hela referensveckan (I huvud- och bisyssla)	Antal
	Kön Ålder Region ¹⁾ Utbildning ²⁾	Fast anställda	Antal
	Kön Ålder Region ¹⁾ Utbildning ²⁾	Tidsbegränsat anställda	Antal
	Kön Ålder Region ¹⁾ Utbildning ²⁾ In-/ utrikes födda	Företagare och medhjälpande hushållsmedlem	Antal
	Kön	Arbetslösa	Antal

	Ålder Region ¹⁾ Civilstånd Hemmavarande barn Utbildning ²⁾ In-/ utrikes födda		Andel
	Kön Ålder	Arbetslösa heltidsstuderande	Antal
Personer 15–74 år, folkbokförda i Sverige vid slutet av föregående år.	Kön Ålder In-/utrikes födda ³⁾ Utbildningsnivå ³⁾	Arbetslöshetstidens längd	Antal veckor
	Kön Ålder Region ¹⁾ Civilstånd Hemmavarande barn Utbildning ²⁾ In-/ utrikes födda	Ej i arbetskraften	Antal
	Kön Ålder	Outnyttjat arbetskraftsutbud	Antal timmar

1) finns för kvartals och årsstatistik.

2) finns endast på årsbasis.

3) Finns endast för kvartal

1.3 Utflöden: statistik och mikrodata

Statistiknyheter

En presentation av de viktigaste resultaten av månads-, kvartals- och årsskattningarna görs i en statistiknyhet. De månatliga statistiknyheterna innehåller förutom icke säsongrensad data även säsongrensade och utjämnade data (se mer under *Säsongrensade data* under avsnitt 1.3.2 *Tabeller och diagram*). Samtliga statistiknyheter släpps klockan 9:30 på publiceringsdagen och det senaste ligger alltid direkt under produktsidan på webbplatsen: www.scb.se/aku.

Tabeller och diagram

Samtidigt som statistiknyheterna publiceras, släpps nya tabeller med de nya resultaten. De olika tabellerna anges nedan.

Tvärsnittsdata - originalvärden (icke säsongrensade data)

Grundtabeller: En detaljerad redovisning av resultaten för månad, kvartal och år sker i AKU:s grundtabeller. Tabellerna avser befolkningen 15–74 år och samtliga tabeller är könsuppdelade och de flesta innehåller information fördelad efter olika åldersgrupper. Det finns även speciellt utformade tabeller som möjliggör jämförelser av mäns och kvinnors samt inrikes- och utrikesföddas situation på arbetsmarknaden. Alla punktskattningar i tabellerna kompletteras sedan april 2005 med

osäkerhetstal. Dessförinnan gavs osäkerhetstalen ut i särskilda publikationer (Standardavvikelser).

Tilläggstabeller: För kvartal och år framställs tilläggstabeller som bedöms vara av stort allmänintresse med som inte helt lever upp till kraven för att utgöra en del av Sveriges Officiella Statistik. Tabellerna avser befolkningen 15–74 år men det finns även separata tabeller för åldersgruppen 20–64 år. I tilläggstabellerna finns dessutom en utökad redovisning på regional nivå.

Befolkningen ej i arbete: Tabeller som beskriver befolkningen som inte är i arbete finns för kvartal. De som inte är i arbete är de som varit frånvarande från arbetet hela veckan, arbetslösa, sjuka, pensionärer, heltidsstuderande m.fl.

Kompletterande tabeller: Som ett komplement till tabellpaketen Grundtabeller och Befolkningen ej i arbete finns här tabeller som redogör för långvarigheten i tillstånden: sjuk del av veckan, undersysselsatt respektive sjuk (ej i arbetskraften). För att möjliggöra detta infördes nya frågor i AKU från och med första kvartalet 2009. Vid integreringen av det utökade urvalet från och med 2010 är skattningarna behäftade med mindre osäkerhet. Nya tabellerna publiceras varje kvartal.

Tabeller avseende undersysselsättning: Under hösten 2013 introducerades två nya indikatorer i AKU, Undersysselsatta som arbetar deltid och Deltidssysselsatta arbetssökande. Dessa indikatorer har utvecklats av SCB eftersom det har funnits starka önskemål hos AKU:s centrala användare. Resultatet presenteras i tabellpaketen ”Tabeller avseende undersysselsättning, kvartal” respektive ”Tabeller avseende undersysselsättning, år” och finns tillgängliga från 2005 och framåt.

Unga som varken arbetar eller studerar (NEET): I tabellpaketet redovisas såväl antal som andel ungdomar som varken arbetar eller studerar efter olika bakgrundsvariabler så som ålder, inrikes eller utrikes födda, arbetskraftsstatus samt efter tidigare arbetslivserfarenhet. Indikatorn är framtagen i enlighet med Eurostats definition av Young people not in employment and not in any education and training (NEET). Måttet Unga som varken arbetar eller studerar avser åldersgruppen 15-24 år. Tabeller finns tillgängliga från och med 2007.

Flödesdata – originalvärden

Flödestabeller: För flera storheter presenteras flödesstatistik för att få en uppfattning om övergångar mellan olika tillstånd på arbetsmarknaden mellan två intilliggande kvartal och därmed utvecklingen på arbetsmarknaden. Möjlighet till detta ges eftersom personer i undersökningen intervjuas en gång per kvartal under en tvåårsperiod. Stommen i statistiken om flöden är tabeller som visar flöden mellan olika arbetskraftsstatus. I de publicerade tabellerna redovisas inte bara statistik över sysselsatta, arbetslösa och ej i arbetskraften utan även över tre olika

former av sysselsättning; fast anställda, tidsbegränsat anställda samt företagare och medhjälpare. Det finns även ett tabellpaket med flöden för ”Befolkningen ej i arbete”.

Rekryteringsstatistiken: Syftar till att belysa nyanställningar på den svenska arbetsmarknaden. Även denna statistik är en form av flödesstatistik där panelansatsen används för att beräkna flöden mellan två intilliggande kvartal. Flödena avser övergångar till en ny anställning för personer som tidigare saknade anställning alternativt tidigare hade en annan anställning. Gruppen nyanställda beskrivs utifrån grundläggande faktorer som kön, ålder och arbetskraftstillhörighet föregående kvartal. Tabellerna utges på kvartals- och årsbasis. Tabellerna med skattningar för år utgör dock inte en del av Sveriges officiella statistik.

Säsongrensade data

I och med att undersökningen är månatlig och skattningar som tas fram avser de olika månaderna under året, föreligger säsongvariationer i skattningarna. För att kunna göra jämförelser, annat än på ett års sikt, finns säsongrensade data där säsongkomponenterna har eliminerats från månadsskattningarna. Säsongrensade data finns i Excel-filer som i samband med varje månads- och kvartalspublicering uppdateras med data för den senaste månaden och kvartalet. De tidigare skattningarna revideras något i och med att nya säsongkomponenter skattas. De mest centrala AKU-serierna som omfattar antalet personer i olika arbetskraftsstatus samt relativa tal finns säsongrensade och under 2011 utökades säsongrensningen till att även omfatta antalet arbetade timmar inom olika näringsgrenar. Under 2012 och 2013 publicerades ett flertal nya moduler med säsongrensad data. Dessa innehåller bland annat serier med personer utanför arbetskraften efter orsak och ett antal serier med sysselsatta i olika fördelningar.

Under 2014 kompletterades befintliga säsongrensade data med kvartalsskattningar. Utöver detta publicerades även säsongrensad data för befolkningen indelad efter arbetskraftsstatus och anknytningsgrad uppdelat efter inrikes och utrikes födda. För samtliga moduler kom åldersgruppen 20-64 år att införas.

Under 2016 kompletterades befintliga säsongrensade data med serier över sysselsatta efter anknytningsgrad och näringsgren.

I filerna som innehåller säsongrensade serier finns även säsongrensade och utjämnade serier där även andra störningar och slumpvariationer har eliminerats. Dessa ger därmed en tydligare bild av konjunkturutvecklingen. För att säsongrensa de långa tidsserierna har länkade data använts.

I AKU:s statistiknyheter redovisas icke säsongrensad data och säsongrensade och utjämnade data.

Länkade data

För att kunna följa trenden och utvecklingen på arbetsmarknaden är långa tidsserier önskvärda. I april 2005 och oktober 2007 skedde dock förändringar av intervjublankett samt definitioner vilket innebar att det uppstod tidsseriebrott i serierna. SCB har sedan dess arbetat med att länka ett antal serier för att överbrygga brotten av de mest centrala storheterna. Serier som länkats avser antal personer i olika arbetskraftsstatus, arbetstider samt serier över arbetslöshetstidens längd. Serier för åldersgruppen 15-74 är länkade på mikrodatanivå tillbaka till januari 2001 då data började samlas in för denna åldersgrupp. Samtliga serier för åldersgruppen 16-64 år i AKU är länkade tillbaka till 1987, även de på mikrodatanivå.

Vissa centrala serier finns även länkade tillbaka till 1970. Till skillnad från länkningen 1987-2005 så är länkningen mellan 1970 till 1986 gjord på aggregerad nivå.

Ett stort antal serier har länkats tillbaka till 1987 inom ramen för de nya säsongrensningsmodulerna som publicerats. Dessa finns tillgängliga under *Säsongrensade data* på webbplatsen.

Statistikdatabasen

I Statistikdatabasen publiceras omfattande material för månad, kvartal och år. Utdrag av data kan göras för olika variabler efter önskade indelningar och perioder. Statistiken kan väljas att visas på skärmen alternativt laddas ned. Databasen uppdateras kontinuerligt i samband med månadspubliceringarna. Statistikdatabasen nås genom: www.statistikdatabasen.scb.se.

Publikationer

Resultat från AKU avseende skattningar för kvartal och år presenteras regelbundet i serien *Statistiska meddelanden* (SM). SM för både kvartal och år innehåller en beskrivning av det aktuella läget på arbetsmarknaden. Fram till och med 2004 publicerades även dessa i tryckt form och de finns tillgängliga på SCB:s bibliotek. Publikationsserienummer är för kvartals-SM Am 11 SM samt för års-SM Am 12 SM. I SM-rapporterna finns kortfattade kvalitetsdeklarationer avseende aktuella tidsperioder.

Från och med 2009 publiceras dessutom en temarapport varje kvartal. Temarapporten belyser ett ämne som bedöms vara av särskilt intresse. De olika ämnena för temadelen som hittills blivit publicerade listas nedan:

- Ungdomsarbetslöshet (kvartal 1, 2009)
- Att jämföra ungdomsarbetslösheten i Europa (kvartal 2, 2009)
- Utrikes födda arbetsmarknadssituation 2008 (kvartal 3, 2009)
- Undersysselsatta (kvartal 4, 2009)
- Hur två kriser påverkade arbetsmarknaden (kvartal 1, 2010)
- Arbetsmarknadssituationen för personer i åldern 55–74 år

- (kvartal 2, 2010)
- Arbetsmarknadssituationen för tidsbegränsat anställda (kvartal 3, 2010)
 - Arbetsmarknaden ur ett regionalt perspektiv (kvartal 4, 2010)
 - Externrekryterade 2005–2011 (kvartal 1, 2011)
 - Arbetsmarknaden för personer i åldern 20–64 år (kvartal 2, 2011)
 - Långtidsarbetslöshet bland personer i åldern 15–74 år (kvartal 3, 2011)
 - Sysselsättning och arbetad tid i konjunkturförloppet (kvartal 4, 2011)
 - Personer utanför arbetskraften i åldern 15-74 år (kvartal 1, 2012)
 - Hur mycket jobbar vi i Sverige? (kvartal 2, 2012)
 - Utvecklingen för personer ej i arbete 2005-2012 (kvartal 3, 2012)
 - Arbetad tid 2012- Hur mycket arbetar vi och när? (kvartal 4, 2012)
 - Ungdomsarbetslöshet – En europeisk jämförelse (kvartal 1, 2013)
 - Sysselsättningens och arbetskraftsdeltagandets utveckling i Europa (kvartal 2, 2013)
 - Risker för långtidsarbetslöshet (kvartal 3, 2013)
 - Det outnyttjade arbetskraftsutbudet, 2001–2013 (kvartal 4, 2013)
 - Utrikes föddas arbetsmarknadssituation 2005-2013 (kvartal 1, 2014)
 - Utvecklingen på den svenska arbetsmarknaden sedan finanskrisen (kvartal 2, 2014)
 - Övergången från arbete till pension 2012 (kvartal 3, 2014)
 - Utvecklingen av tidsbegränsat anställda (kvartal 4, 2014)
 - Den regionala arbetsmarknaden och flyttar över länsgränserna (kvartal 1, 2015)
 - Frånvaromönster - annorlunda under mästerskap? (kvartal 2, 2015)
 - Undersysselsatta 2005-2014 (kvartal 3, 2015)
 - Arbetsmarknadssituationen för migranter och deras barn 2014 (kvartal 4, 2015)
 - Mäns och kvinnors arbetsmarknad 2001-2016 (kvartal 1, 2016)
 - Arbetsmarknadssituationen för heltidsstuderande 2005-2015 (kvartal 2, 2016)
 - Sysselsatta efter näringsgren 2006-2015 (kvartal 3, 2016)
 - Latent arbetssökande 2005-2016 (kvartal 4, 2016)

Samtliga publikationer finns tillgängliga på SCB:s webbplats,
www.scb.se/aku.

Vidare sker redovisning av vissa AKU-resultat i SCB-publikationerna SCB Indikatorer och Bygg-index.

En mängd statistik i form av tryckta tabeller, statistiknyheter och statistiska meddelanden finns lagrade på SCB. Viss statistik sträcker sig tillbaka så långt som 1961.

Mikrodata

Mikrodata från 1987 och framåt finns lagrade i PC-miljö på SCB. Mikrodata från 1962–1998 i stordatormiljö är arkiverade hos Riksarkivet.

1.4 Dokumentation och metadata

Statistiken är dokumenterad enligt SCB:s dokumentationssystem. Framställningen av statistikregistret och statistiken beskrivs i *SCBDOK* (innevarande dokument). Statistikens kvalitet beskrivs från och med 2017 i Kvalitetsdeklaration och tidigare i *Beskrivning av statistiken (BaS)*. Statistikregistrets detaljerade innehåll finns beskrivet i SCB:s mikrodataregister (*MetaPlus*).

Samtliga dokumentationer finns på SCB:s webbplats;

www.scb.se/AKU

I bilaga 1 listas ett antal skrifter som ger fördjupad information om AKU. Nyare publikationer finns tillgängliga på webbplatsen. Äldre skrifter finns tillgängliga på SCB, Avdelningen för Befolkning och välfärd (BV), telefon: 010 479 4000.

Även intervjublanketter och intervjuarinstruktioner finns lagrade på SCB.

2 Uppgiftsinsamling

2.1 Ram och ramförfarande

Vid urvalsdragning används SCB:s Registret över totalbefolkningen (RTB) som urvalsram. RTB innehåller demografiska variabler (t.ex. kön, ålder och boendeort) som påverkar urvalsdragningen och används som bakgrundsvariabler. Registret uppdateras dagligen via aviseringar från folkbokföringsmyndigheten (Skattemyndigheten) om födselar, dödsfall, flyttningar inom landet, in- och utvandringar.

På uppdrag från regeringen utökades AKU:s månadsurval från och med januari 2010. Syftet med detta är att beskriva arbetsmarknadssituationen för befolkningen på ett mer detaljerat sätt och dessutom beskriva dynamiken på arbetsmarknaden via flödesstatistik. Urvalsramen för detta tilläggsurval är densamma som till ordinarie AKU men målpopulationen är, till skillnad från ordinarie urval, personer i åldern 16–66 år.

Urvalsramen för tilläggsurvalet kompletteras med uppgifter från LISA (SCB:s longitudinella integrationsdatabas för sjukförsäkrings- och arbetsmarknadsstudier) samt uppgifter från IoT (SCB:s register över inkomster och taxeringar).

LISA innehåller samtliga personer 16 år och däröver, som varit folkbokförda i Sverige den 31/12 respektive år. Databasen består av uppgifter från bl.a. IoT och Försäkringskassan och den färdigställs ca 15 månader efter mättidpunkt.

IoT baseras på registeruppgifter från Skatteverket, Försäkringskassan, Centrala studienämnden (CSN), Statens pensionsverk, Pliktverket och Socialstyrelsen. Publicering av statistiken per den 31/12 sker ca 12 månader efter mättidpunkt.

Täckningsbrister beror dels på den undertäckning som uppstår då personer bosatta i Sverige saknas i urvalsramen (RTB) och dels på övertäckning som t.ex. föreligger då personer i urvalsramen inte längre ingår i landets befolkning

Undertäckning

Den undertäckning som finns i AKU beror främst på att immigranter ("invandrare" + "hemvändare") kommer till RTB:s kännedom med viss "eftersläpning". Effekten på statistiken bedöms dock vara högst obetydlig.

Litet mer komplicerande är att AKU-urval dras en gång per år, och att utvalda personer intervjuas under en tvåårsperiod. En urvalspanel dragen ett visst år tar därför inte hänsyn till de personer som bosätter sig i Sverige under den efterföljande intervjuperioden. Även detta förhållande bedöms ha en marginell effekt på AKU-statistiken.

Övertäckning

AKU:s övertäckning beror framför allt på "eftersläpning" i rapporteringen av dödsfall och utvandring. Dessa personer skulle helst inte ingå i urvalsramen och "bristen" ifråga uppdragas oftast inte heller eftersom de inte nås för intervju. Därigenom blir de felaktigt klassade som "bortfall" trots att kategorin "övertäckning" är den adekvata. RTB:s snabba uppdateringsrutiner medför att ramen vid urvalsdragningen bedöms ha obetydlig övertäckning.

Dessa brister leder sammantaget till en liten och oönskad skevhet i statistiken. Övertäckningen ifråga bedöms vara av storleksordningen 25 000 – 50 000 personer.

Sammanfattningsvis är SCB:s bedömning att bristerna i AKU:s urvalsram, både med avseende på under- och övertäckning, inte snedvrider statistiken i någon nämnvärd omfattning.

2.2 Urvalsförfarande

AKU är en urvalsundersökning där ett antal personer intervjuas varje månad. Det totala månadsurvalet består av ungefär 29 500 personer och delas in i två olika urval; *ordinarie* urvalet som omfattar 21 500 personer samt *tilläggsurvalet* som omfattar 8 000 personer (se även avsnitt 0.10 *Syfte och historik*).

AKU är en panelundersökning med roterande urval vilket innebär att urvalspersoner ingår i undersökningen vid flera tillfällen. Ett kvartal består av tre olika urval, ett för varje månad i kvartalet. Varje urval delas i sin tur upp i åtta olika rotationsgrupper.

Rotationsschemat är uppbyggt på så sätt att 7/8 av vart och ett av de tre månadsurvalen under kvartalet återkommer med tre månaders mellanrum och 1/8 av urvalet byts ut mot nya urvalspersoner. Detta innebär att varje person är med i undersökningen totalt åtta gånger under en tvåårsperiod. Personer som är långvarigt sjuka eller intagna för vård mer än ett år framåt, samt pensionärer över 64 år som inte är sysselsatta eller arbetsökande intervjuas utöver första intervjutillfället endast en gång per år.

Nedan ges en schematisk beskrivning av urvals- och rotationssystemet.

Tablå 1. Rotationssystemet i AKU

Schematisk beskrivning av rotationssystemet i AKU, här med 30 olika rotationsgrupper. De rödmarkerade rotationsgrupperna (A_1 , B_1, C_1 osv.) ingår i undersökningen för första gången och en mer grundläggande kartläggning av arbetsmarknadssituationen görs vid detta tillfälle. I de prickade cellerna kommer nya rotationsgrupper in, inte någon av de 30 som anges nedan.

Undersöknings- tillfälle	Antal tillfällen rotationsgruppen (A_i, B_i, C_i) ingått i undersökningen							
	1	2	3	4	5	6	7	8
Januari	A_1	A_2	A_3	A_4	A_5	A_6	A_7	A_8
Februari	B_1	B_2	B_3	B_4	B_5	B_6	B_7	B_8
Mars	C_1	C_2	C_3	C_4	C_5	C_6	C_7	C_8
April	A_9	A_1	A_2	A_3	A_4	A_5	A_6	A_7
Maj	B_9	B_1	B_2	B_3	B_4	B_5	B_6	B_7
Juni	C_9	C_1	C_2	C_3	C_4	C_5	C_6	C_7
Juli	A_{10}	A_9	A_1	A_2	A_3	A_4	A_5	A_6
Augusti	B_{10}	B_9	B_1	B_2	B_3	B_4	B_5	B_6
September	C_{10}	C_9	C_1	C_2	C_3	C_4	C_5	C_6
Oktober	.	A_{10}	A_9	A_1	A_2	A_3	A_4	A_5
November	.	B_{10}	B_9	B_1	B_2	B_3	B_4	B_5
December	.	C_{10}	C_9	C_1	C_2	C_3	C_4	C_5
Januari	.	.	A_{10}	A_9	A_1	A_2	A_3	A_4
...								

Urvalsdragning sker årligen i november och avser nya individer som ska tillgodose det kommande årets behov av att ersätta de urvalspersoner som kommer att rotera ut under året. I november 2016 drogs 37 696 nya individer till det ordinarie urvalet 2017, som i sin tur slumpas ut i 12 olika rotationsgrupper. De 12 rotationsgrupperna kommer sedan att rotera in i urvalet under januari till december. Eftersom att varje rotationsgrupp ingår i undersökningen under en tvåårsperiod samt det faktum att urvalet dras en gång per år, medför det att ett månadsurval består av personer som blivit dragna vid två eller tre olika tillfällen, dvs. under två eller tre olika år. Urvalsdragningen för tilläggsurvalet fungerar på samma sätt, men dock med ett mindre årsurval. Till tilläggsurvalet drogs 12 936 nya individer som ska rotera in under 2017.

Ordinarie AKU

Urvalsförfarandet kan beskrivas som **stratifierat systematiskt urval med roterande panelurval**. Urvalsstrata skapas genom olika kombinationer av region (24) och kön (2) till sammanlagt 48 strata, där region utgörs av boendelän samt storstadskommunerna Stockholm, Göteborg och Malmö. Inom varje stratum görs en sortering efter födelseland (inrikes/utrikes född) och personnummer. Därefter dras urvalet utifrån fyra olika startpunkter för att undvika eventuell systematik som finns i ramen.

Urvalsfraktionen varierar mellan länen, mindre län har till exempel en högre fraktion än stora. Skälen till detta är de krav på särskild redovisning för regioner som finns. Urvalssystemet är utformat så att ett månadsurval ska omfatta ungefär 21 500 individer i åldrarna 15–74 år. Åldersgrupperna 15 och 65–74 år har en något lägre urvalsfraktion än gruppen 16–64 år. Anledningen till detta är att arbetskraftsdeltagandet är lågt i de förstnämnda åldersgrupperna.

Eftersom de rotationsgrupper som ska rotera in under 2017 dras i november 2016 samt det faktum att varje rotationsgrupp ingår i undersökningen under en tvåårsperiod, omfattar den årliga urvalsdragningen personer i åldern 12–74 år. Personer i åldern 12–14 år utgör dock inte en del av månadsurvalet förrän det undersökningstillfälle då de fyllt 15 år. Personer som passerar 74 år under den tvåårsperiod som rotationsgruppen ingår i undersökningen, tas bort från undersökningen.

Tilläggsurvalet

Tilläggsurvalet har införts för att bättre kunna redovisa statistik om personer som inte är i arbete på grund av arbetslöshet, sjukdom eller av någon annan anledning. Urvalet omfattar varje månad totalt 8 000 personer i åldrarna 16–66 år. Den årliga urvalsdragningen omfattar dock personer i åldern 13–66 år, av samma anledning som till det ordinarie urvalet ovan. Urvalsförfarandet kan även här beskrivas som **stratifierat systematiskt urval med roterande panelurval**.

Urvalsstrata skapas genom att använda information från RTB, LISA och IoT. För svenskfödda bildas 70 strata genom att kombinera ålder (3), region (7), information från LISA och IoT (2) och kön (2). För utrikes födda bildas 35 strata genom att skapa kombinationer av ålder (3), region (7) och information från LISA och IoT (2). Sammanlagt bildas alltså 105 olika strata. Länen delas in i sju regioner där varje region består av ett eller flera län. Inom varje stratum görs en sortering efter personnummer och därefter dras urvalet utifrån fyra olika startpunkter. Anledningen till att fyra olika startpunkter används är densamma som för ordinarie AKU, dvs. för att undvika eventuell systematik som finns i ramen.

För åldersgruppen 25–66 år dras urvalet på ett sådant sätt att 80 procent av det totala urvalet ska fånga upp personer med en svagare anknytning till arbetsmarknaden enligt indikation från LISA och IoT.

2.3 Mätinstrument

Intervjun genomförs genom datorstödda telefonintervjuer, så kallade *CATI* (*Computer Assisted Telephone Interview*). Dessa följer en standardiserad blankett och som stöd till intervjuerna finns särskilda instruktioner.

Informationsbrev till intervjupersonerna finns i bilaga 2, kontaktbrev i bilaga 3 och frågeblanketten i bilaga 4.

Detaljerad information om mätinstrumentet i registret över totalbefolkningen, RTB, finns på SCB:s webbplats www.scb.se/BE0101.

2.4 Insamlingsförfarande

Uppgifter till AKU inhämtas genom telefonintervjuer.

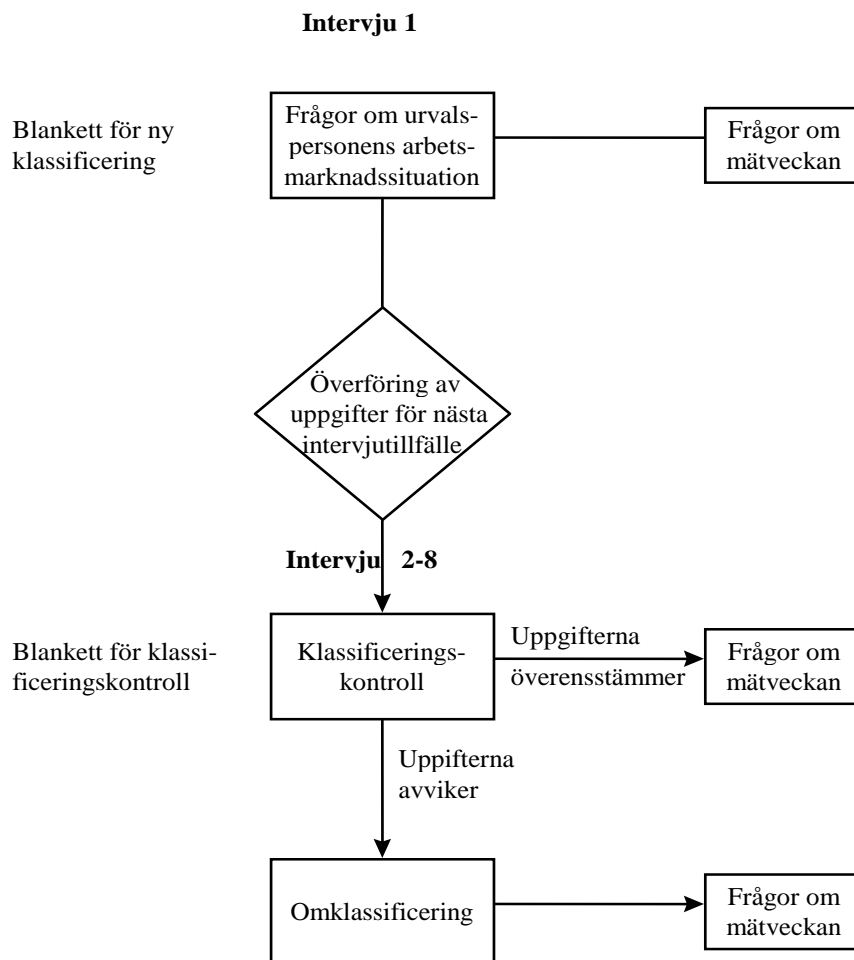
Uppgiftslämnarna är personer, folkbokförda i Sverige, som ingår i AKU:s urval och som den aktuella referensmånaden fyllt 15 men ännu ej 75 år. Urvalspersonen informeras per brev om att hon/han blivit utvald att delta i AKU ungefär två veckor innan intervjuerna gör det första kontaktförsöket. Av brevet framgår bl.a. att personen kommer att bli kontaktad för en telefonintervju, se bilaga 2.

Intervjuarbetet börjar dagen efter respektive referensveckas utgång. De flesta intervjuerna genomförs inom loppet av 15 dagar efter referensveckan. Om det är omöjligt att nå urvalspersonen per telefon är det möjligt göra en besöksintervju. Detta är dock mycket ovanligt. I vissa fall, t.ex. vid sjukdom eller språksvårigheter, förekommer indirekt intervju, en annan person exempelvis en familjemedlem eller god man svarar då för den utvalda personen.

För att få telefonnummer till urvalspersonerna matchas personernas namn mot extern operatör (Eniro och försäkringskassans nummerregister). På så sätt erhålls telefonnummer till cirka 90 procent av urvalspersonerna. De personer som inte fått telefonnummer vid den automatiska telefonnummersättningen samt för de personer som fått ett felaktigt telefonnummer försöker intervjuerna att spåra urvalspersonerna genom olika tillgängliga telefonregister bl.a. på Internet. För de övriga i urvalet kombineras informationsbrevet (bilaga 2) med ett kontaktbrev (bilaga 3) där personen uppmanas att ange ett telefonnummer och en lämplig tidpunkt för kontakt. För rotationsgrupp 2 och högre har Intervju telefonnummer till ungefär 97 % av urvalet.

Uppgifter samlas in genom datorstödda telefonintervjuer enligt ett frågeformulär som finns tillgängligt på SCB:s webbplats. Uppgiftslämnaren får svara på ett antal frågor angående dennes arbetsmarknadssituation under en specifik referensvecka. Vid första intervjutillfället (av de 8) görs en noggrann kartläggning av personens arbetsmarknadssituation, dels generellt sett och dels under den specifika referensveckan. Vid de följande intervjutillfällena görs en uppföljning av eventuella förändringar vad gäller arbetsmarknadsanknytning, arbetsplats, yrke m.m. Uppgifter om arbetssituationen under referensveckan inhämtas dock varje gång. Uppgiftsinsamlingen illustreras i flödesschemat nedan.

Figur 2. Flödesschema för uppgiftsinsamlingen



Intervjusvaren granskas under intervjuens genomförande. I programmet för datorstödda telefonintervjuer görs automatiska validitetskontroller i varje fråga som följs av i formuläret programmerade hopp till nästa fråga.

Om inga uppgifter erhålls för en utvald person betraktas denna person som ett *objektsbortfall* i AKU. De objektsbortfall som finns i AKU är i stor utsträckning personer som intervjuarna inte lyckats kontakta. Detta beror ofta på att telefonnummer till urvalspersonen saknas, alternativt är felaktigt. En annan vanlig orsak till objektsbortfall är att urvalspersonen inte vill vara med i undersökningen och bortfallet blir därmed klassificerat som en vägran.

AKU gör inga substitutioner för personer som inte anträffas och det görs heller inte några imputeringar med anledning av objekt- eller partiellt bortfall.

Under 2012 infördes medlyssning centralt på SCB som ett led i arbetet med att ISO-certifiera verksamheten. För att uppfylla kraven så skall 5 % av alla intervjuer medlyssnas. Eftersom urvalet i AKU består av återkommande paneler medlyssnas 5 % unika personer under året.

2.5 Databeredning

Granskning och rättning sker i huvudsak vid intervjun genom de logiska kontroller och värdekontroller som finns inbyggda i intervjuprogrammet. I samband med laddning av svarsdata i tabeller sker ännu en granskningsomgång.

I och med att telefonintervjuerna är datorstödda sker huvuddelen av dataregistreringen i direkt anslutning till uppgiftsinsamlingen. Den enda ytterligare registrering som görs hänger samman med kodningen av variablerna näringsgren, sektor, yrke samt socioekonomisk grupp (indelning enligt SCB:s SEI-klassificering).

Nästan 80 procent av yrkes- och SEI-koderna sätts genom matchning mot en yrkeslista i samband med intervjun. Då detta inte går att genomföra utförs kodningen i stället manuellt med datorstöd vid ett senare tillfälle av en central kodningsgrupp. Gruppen använder svaren från öppna frågor angående yrkesbenämning och yrkesbeskrivning (vad man gör på arbetet).

På SCB genomfördes under 2014 en kontrollstudie av kodning vid intervjutillfället i AKU. Resultaten från studien visar att ca 97,2 procent av SEI-kategorierna på den högsta redovisningsnivån (ensiffernivån) kodades rätt. Studien visar även att ca 96,9 procent av SSYK-kategorierna på den högsta redovisningsnivån kodades rätt och att ca 96,8 procent av ISCO-08-kategorierna på den högsta redovisningsnivån kodades rätt.

Kontrollstudieresultat av den manuella kodningen för 2013, som avser mera svårkodade yrken, visade att ca 83,2 procent av SEI-kategorierna, 84,5 procent av SSYK-kategorierna och 84,4 procent av ISCO-08-kategorierna kodades rätt på den högsta redovisningsnivån. Sammantaget uppskattas utifrån kontrollstudierna att vardera ca 94 procent av SEI-, SSYK- respektive ISCO-08-koderna är korrekt satta.

Vid näringsgrens- och sektorkodning utnyttjas först information från kontrolluppgiftsregistret redan vid intervjun; här sker ca 50 procent av kodningen. Ingen kontrollstudie har gjorts för denna del. För de återstående koderna samlas uppgifter in genom öppna frågor vid intervjun. Kodning sker sedan manuellt med datorstöd baserat på dessa uppgifter och information från Företagsdatabasen (FDB). Kontrollstudieresultat för 2013 för denna del visade att andelen rätt satta näringsgrenskoder var 94,8 procent på tvåsiffernivån (den högsta använda redovisningsnivån) och andelen rätt satta sektorkoder var 99,1 procent på ensiffernivån (den enda redovisningsnivån).

Kodningsfelen ger i allmänhet upphov till felklassificeringar, vilka i sin tur ger upphov till fel i statistiken. Vissa grupper kan bli något överskattade till storleken, t.ex. med avseende på antal sysselsatta, på bekostnad av andra grupper som blir underskattade.

3 Statistisk bearbetning och redovisning

3.1 Skattningar: antaganden och beräkningsformler

Estimation

Från och med 1999 bygger estimationssystemet i AKU på GREG-estimation (General Regressionestimator). Omläggningen år 1999 syftade till att integrera riksskattningar och regionala skattningar i ett och samma system för att undvika tidigare inkonsistens. Systemet utvecklades med restriktionen att inga tidsseriebrott skulle ske för skattningarna på riksnivå. Systemet byggdes därför på *två* GREG-estimatorer i stället för en. Från och med april 2005 används *en* GREG-estimator och estimationen utvidgades till att omfatta åldersgruppen 15-74 år. Från och med januari 2010 inkluderas tilläggsurvalet i publicerade resultat.

Hjälpinformation

Sedan 1993 används hjälpinformation från Registret över totalbefolkningen, Sysselsättningsregistret samt Arbetsförmedlingens sökanderegister vid estimation. Bortfallskompensation sker med hjälp av rak uppräkningsordinarie AKU:s stratum, även för tilläggsurvalet. Basen för Sysselsättningsregistret är kontrolluppgifter från Skatteverket som ligger till grund för SCB:s Registerbaserade arbetsmarknadsstatistik (RAMS). Sysselsättningsregistret omfattar hela RTB-befolkningen per den 31/12 respektive år. Registret avser en persons sysselsättningssituation i november. Publicering sker knappt 12 månader senare.

Uppgifter ur Arbetsförmedlingens (AF) arbetssökanderegister hämtas månatligen och avser referensmånaden.

I och med att hjälpinformationen från SCB:s sysselsättningsregister (SREG) och Arbetsförmedlingens arbetssökanderegister började användas vid skattningsförfarandet (fr.o.m. 1993) reducerades bortfallsfelet betydligt jämfört med tidigare skattningsförfarande. Någon studie för att uppskatta det systematiska felet p.g.a. bortfall har inte gjorts på senare tid. En bortfallsstudie kommer att färdigställas under 2017.

Skattningar

Utgångspunkten för skattningsförfarandet i AKU är att skatta totaler för en viss tidsperiod, månad. Skattningar för kvartal och år baseras på dessa månadstotaler.

Variansskattningsprogrammet CLAN – en applikation till SAS – används vid beräkningar av målstorheternas/parametrarnas punkt- och variansskattning.

Förenklat kan skattningarna ses som att separata skattningar för de olika årsurvalen vägs samman till en månadsskattning. Principen formaliseras enligt nedan.

En total, t_y , till exempel ”totalt antal arbetslösa per månad” skattas av

$$\hat{t}_y = \sum_j c_j \hat{t}_{y_j}$$

och variansen för \hat{t}_y skattas med

$$\hat{V}(\hat{t}_y) = \sum_j c_j^2 \hat{V}(\hat{t}_{y_j})$$

där c_j är en konstant som väger ihop årsurvalen.

\hat{t}_{y_j} = Skattning av en total baserad på den delen av månadsurvalet som kommer från årsurvalet j .

I Mirza, Hassan & Hörngren, Jan (2001) ges en utförlig beskrivning av bl.a. estimationsförfarande under tiden 1999 - mars 2005.

I Videll, Frida (2011) ges en utförlig beskrivning av urvals- och estimationsförfarandet från och med 2005.

3.2 Redovisningsförfaranden

AKU:s planerade publiceringar visas i SCB:s Publiceringskalender för Sveriges officiella statistik. Statistiken publiceras på vardagar kl. 09.30 på SCB:s webbplats www.scb.se/aku. Där finns tabeller och diagram men även möjlighet att göra egna uttag från Statistikdatabasen. Där finns också statistiknyheter och publikationer med analyser av statistiken.

Statistikservice kan kontaktas på tfn: 010 479 5000 och för frågor angående undersökningen och statistiken.

Mikrodata bevaras på SCB och Riksarkivet och kan lämnas ut efter godkänd s.k. skadeprövning. Utlämnande kan ske för forsknings- eller statistikändamål. Kontakta AKU-gruppen på e-post: aku@scb.se.

4 Slutliga observationsregister

4.1 Produktionsversioner

I det här dokumentet (SCBDOK) har framtagningen av nedanstående slutliga observationsregister beskrivits.

Register	Arbetskraftsundersökningar
Registervariant	AKU från april 2005
Registerversion	2017

Fortsatt dokumentation, av registrens detaljerade innehåll, finns på SCB:s webbplats. Där beskrivs alla variabler och värdemängder m.m. Dokumentationen finns på

<https://www.h6.scb.se/metadata/mikrodataregister.aspx>

Klicka dig fram med hjälp av namnen på Register, Registervariant och Registerversion som är angivna i ovanstående tabell.

4.2 Arkiveringsversioner

Innehållet i observationsregistren som arkiveras kommer att vara detsamma som produktionsversionen. *Se även avsnitt 0.8 Gallringsföreskrifter.*

4.3 Erfarenheter från senaste undersökningsomgången

Inga nya erfarenheter från senaste undersökningsomgången.

Bilagor

Bilaga 1. Förteckning över publikationer

Thorslund, Mats, Kristiansson, Karl-Erik & Bergman, Lars (1981). *Kvalitén i AKU. Slutrapport från ett antal metodstudier beträffande arbetskraftsundersökningarna*. Metodproblem i individ- och hushållsstatistik nr 25, 1981-12-03.

Olofsson, Anita & Skjöld, Cecilia (1981). *De svenska arbetskraftsundersökningarna. Förändringar i arbetskraftsundersökningarnas produktionssystem fr.o.m. 1981*. Statistisk Tidskrift 1981:4.

Kristiansson, Karl-Erik (1985). *Felklassningars betydelse för skattningar av nivåer*. PM 1985-02-27. Stockholm: Statistiska centralbyrån

Olofsson, Anita (1986). *Kvinnor och män på arbetsmarknaden. Information om arbetsmarknaden 1986:2*. Stockholm: Statistiska centralbyrån (Finns i engelsk översättning i Information om arbetsmarknaden 1986:4.)

Dahmström, Per & Dunér, B. (1987). *Urval och skattningar i AKU fr.o.m. januari 1987*. PM 1987-01-12.

Kristiansson, Karl-Erik & Rennermalm, Monica (1988). *Industriysselsättningens utveckling. En utredning av skillnaden mellan AKU och NR. Bakgrundsfakta till arbetsmarknadsstatistiken 1988:1*. Stockholm: Statistiska centralbyrån

Wessberg, Olle (1988). *Revision av innehåll och definitioner i arbetskraftsundersökningarna (RIDA). Bakgrundsfakta till arbetsmarknadsstatistiken 1988:5*. Stockholm: Statistiska centralbyrån (Finns i engelsk översättning i Bakgrundsfakta till arbetsmarknadsstatistiken 1989:3.)

Kristiansson, Karl-Erik (1988). *Besöksintervjuer i AKU*. PM 1988-05-12. Stockholm: Statistiska centralbyrån

Thudin, Solveig (1988). *Deltidsarbete. Omfattning och orsaker. Information om arbetsmarknaden 1988:2*. Stockholm: Statistiska centralbyrån

Säfström, Margaretha (1989). *Anknytning till arbetsmarknaden. Rapport till statistikermöte i Esbo 9-11 augusti 1989*. Stockholm: Statistiska centralbyrån (Finns i engelsk översättning.)

Henkel, Margareta & Turtola, Ingrid (1989). *Arbetstider. Omfattning och förläggning. Information om arbetsmarknaden 1989:2*. Stockholm: Statistiska centralbyrån

Blom, Elisabeth m. fl. (1990): Rapport från DATI-projektets produktionsprov i arbetskraftsundersökningarna augusti 1989 - januari 1990. R & D Report 1990:11. Stockholm: Statistiska centralbyrån (Finns i engelsk översättning)

Karlsson, Majvor & Thudin, Solveig (1991). Återintervjustudie av Årsarbetskraften 1989. SCB R & D Report 1991:8 (Tre återintervjustudier).

Larsson, Mats (1991). *Facklig anslutning. En studie utifrån de svenska arbetskraftsundersökningarna 1987-1991*. Information om arbetsmarknaden 1992:1. Stockholm: Statistiska centralbyrån

Olofsson, Anita & Turtola, Ingrid (1991). *Studier avseende näringsgrenskodningen i AKU. PM 1991-01-11*. Stockholm: Statistiska centralbyrån

Japac, Lilli (1992). *Förändringar i arbetskraftsundersökningarna. Bakgrundsfakta till arbetsmarknadsstatistiken 1992:1*. Stockholm: Statistiska centralbyrån

Hörngren, Jan (1992). *Nytt mätveckssystem i AKU fr.o.m. 1993. PM 1992-04-18*. Stockholm: Statistiska centralbyrån

Larsson, Mats (1992). *Studie av besöksintervjuer i AKU. PM 1992-11-27*. Stockholm: Statistiska centralbyrån

Hörngren, Jan (1992). *Något om kvalitén i AKU:s specialtabeller av utländska medborgare, utlandsfödda och naturaliserade. PM 1992-12-01*. Stockholm: Statistiska centralbyrån

Olofsson, Anita. (1992): *EG och de svenska arbetskraftsundersökningarna. PM 1992-04-29*. Stockholm: Statistiska centralbyrån

Hörngren, Jan & Larsson, Mats (1992). *Bortfallsstudier i AKU. Bakgrundsfakta till arbetsmarknadsstatistiken 1992:7* Stockholm: Statistiska centralbyrån

Hörngren, Jan (1992). *Användning av register som hjälpinformation i arbetskraftsundersökningarna. PM 1992-10-10*. Stockholm: Statistiska centralbyrån (Finns i engelsk översättning i R&D Report 1992:13)

Larsson, Mats (1993). *Studie av arbetslösa enligt AMV och enligt SCB. En jämförelse av arbetslöshetsstatistik från SCB:s*

Arbetskraftsundersökningar och AMV:s sökanderegister. Bakgrundsfakta till arbetsmarknads- och utbildningsstatistiken 1993:5. Stockholm: Statistiska centralbyrån

Hedenskog, Magnus & Henkel, Margareta (1994). *Hur arbetstiden är förlagd. Information om arbetsmarknaden 1994:1.* Stockholm: Statistiska centralbyrån

Larsson, Mats (1994). *Studie av centrala intervjuer och fältintervjuer i AKU. En jämförelse av bortfall och bruttofel. Bakgrundsfakta till arbetsmarknads- och utbildningsstatistiken 1994:6.* Stockholm: Statistiska centralbyrån

Bergman, Lars R., Kristiansson, Karl-Erik, Olofsson, Anita & Säfström, Margaretha (1994): *Decentralised CATI Versus Paper and Pencil Interviewing. Effects on the results in the Swedish Labour Force Surveys.* Journal of Official Statistics 1994:2.

Henkel, Margareta (1994). *Dokumentförteckning med kommentarer avseende kvalitets- och utvecklingsarbete AKU 1970-1992.* PM 1994-05-31. Stockholm: Statistiska centralbyrån

Turtola, Ingrid & Rennermalm, Monica (1995). *Utbildningsregistret som en möjlig ersättning för utbildningsfrågan i AKU.* PM 1995-06-12. Stockholm: Statistiska centralbyrån

Wessberg, Olle (1995). *Genomlysning av produktions- och publiceringsprocessen i AKU. Rapport från ett TQM-projekt.* 1995-06-28. Stockholm: Statistiska centralbyrån

Mirza, Hassan (1995). *Kvartals- och årsskattningar, AKU.* PM 1995-10-10. Stockholm: Statistiska centralbyrån

Mirza, Hassan (1995). *Volym faktiskt arbetade timmar i AKU.* PM 1995-12-08. Stockholm: Statistiska centralbyrån

Olofsson, Anita (1996). *De svenska arbetskraftsundersökningarna (AKU). Bakgrundsfakta till arbetsmarknadsstatistiken 1996:2.* Stockholm: Statistiska centralbyrån

Mirza, Hassan (1996). *En enda uppräkningsvikt i ordinarie AKU.* PM 1996-10-07. Stockholm: Statistiska centralbyrån

Andersson, Claes (1997): *Continuous labour force surveys: Performance analysis of a single weight procedure.* PM 1997-06-05.

Zetterberg, Johnny (1997). *Flödesstatistik i arbetsmarknadsforskningen. Bakgrundsfakta till arbetsmarknads- och utbildningsstatistiken 1997:2.* Stockholm: Statistiska centralbyrån

Farm, Ante (1997). *Arbetslöshet, nyanställningar och vakanser i flödesstatistik. Bakgrundsfakta till arbetsmarknads- och utbildningsstatistiken 1997:3. Att länka ett system av tidsserier* (Finns i engelsk översättning i Bakgrundsfakta till arbetsmarknads- och utbildningsstatistiken 1999:2)

Kristiansson, Karl-Erik (1997). *Skattning av bruttoförändringar i AKU. PM 1997-04-28*. Stockholm: Statistiska centralbyrån

Mirza, Hassan & Olofsson, Anita (1997). *Studie av frågeordningen avseende arbetstider. PM 1997-12-30*. Stockholm: Statistiska centralbyrån

Wallgren, Britt & Wallgren, Anders (1998). *Att länka ett system av tidsserier. Bakgrundsfakta till Arbetsmarknads- och Utbildningsstatistiken 1998:2*. Örebro: Statistiska centralbyrån

Mirza, Hassan & Kristiansson, Karl-Erik (1999). *Skattning av bruttoförändringar i AKU. PM 1999-04-27*. Stockholm: Statistiska centralbyrån

Lundström, Sixten (2000). *Kalibrering av vikter – beskrivning av tekniken och de SCB-fall den prövats i. R&D Report 2000:1*. Stockholm: Statistiska centralbyrån

Andersson, Claes (2000): *Tilläggsundersökningar till AKU – kalibrering i två faser. PM 2000-11-02*.

Durnell, Ulf m.fl. (2001). *Individ och företagsbaserad sysselsättningsstatistik – en jämförelse mellan AKU och KS. Bakgrundsfakta till Arbetsmarknads- och Utbildningsstatistiken 2001:7*. Stockholm: Statistiska centralbyrån

Mirza, Hassan & Hörngren, Jan (2001). *Urvals- och estimationsförfarandet i de svenska arbetskraftsundersökningarna. Bakgrundsfakta till arbetsmarknads- och utbildningsstatistiken 2001:5*. Stockholm: Statistiska centralbyrån
(Finns i engelsk översättning i R&D Report 2002:4)

Mirza, Hassan m.fl. (2001). *Individ och företagsbaserad sysselsättningsstatistik – en jämförelse mellan AKU och KS. Bakgrundsfakta till arbetsmarknads- och utbildningsstatistiken 2001:7*. Stockholm: Statistiska centralbyrån

SCB (2003). *Jämförelse mellan Kortperiodisk sysselsättningsstatistik (KS) och Arbetskraftsundersökningen (AKU) perioden 1999:3-2002:4 (AMFT0301)*. Stockholm: Statistiska centralbyrån

SCB (2003). *Jämförelse mellan Kortperiodisk sysselsättningsstatistik (KS) och Arbetskraftsundersökningen (AKU) perioden 2003:1-2003:2.* (AMFT0302). Stockholm: Statistiska centralbyrån

SCB (2004). *Jämförelse mellan Kortperiodisk sysselsättningsstatistik (KS) och Arbetskraftsundersökningen (AKU) avseende tredje kvartalet år 2003.* (AMFT0401). Stockholm: Statistiska centralbyrån

Öhman, Berndt (2010). *Principiella grunder för Arbetskraftsundersökningarna (AKU) och arbetsmarknadsstatistiken. Bakgrundsfakta till arbetsmarknads- och utbildningsstatistiken 2010:1.* Stockholm: Avd. för befolkning och välfärd

Farm, Ante (2010). *Rekryteringsstatistik från AKU. Bakgrundsfakta till Arbetsmarknads- och Utbildningsstatistiken 2010:2.* Stockholm: Avd. för befolkning och välfärd, Statistiska centralbyrån

Öhman, Berndt (2011). *Basic Principles for Labour Force Surveys (LFS) and Labour Market Statistics 2011:1.* Stockholm: Avd. för befolkning och välfärd, Statistiska centralbyrån

Farm, Ante (2011). *Recruitment statistics from the Swedish Labour Force Surveys 2011:2.* Stockholm: Avd. för befolkning och välfärd, Statistiska centralbyrån

Holmlund, Bertil m.fl. (2011). *Arbetskraftsundersökningarna (AKU) 50 år – Fyra forskarperspektiv på arbetsmarknaden 2011:3.* Stockholm: Avd. för befolkning och välfärd, Statistiska centralbyrån

Videll, Frida (2011). *Urvals- och estimationsförfarandet i de svenska arbetskraftsundersökningarna (AKU) 2005–. Bakgrundsfakta till Arbetsmarknads- och Utbildningsstatistiken 2011:6.* Stockholm: Avd. för befolkning och välfärd, Statistiska centralbyrån

Mirza, Hassan & Olofsson, Anita m.fl. (2012). *Actual hours worked in the Swedish LFS: four articles.* Stockholm: Avd. för befolkning och välfärd, Statistiska centralbyrån

Wallgren, Anders & Wallgren, Britt (2012). *Linking a system of time series, Recalculation of Labour Force Surveys 1987-1992.* Stockholm: Avd. för befolkning och välfärd, Statistiska centralbyrån

Broman, Anna & Samuelsson, Daniel (2013). *Ungdomsarbetslöshet – jämförbarhet i statistiken mellan ett antal europeiska länder. Bakgrundsfakta till Arbetsmarknads- och utbildningsstatistiken 2013:1.* Stockholm: Avd. för befolkning och välfärd, Statistiska centralbyrån

Wallgren, Anders & Wallgren, Britt (2013). *Consistent Seasonal Adjustment and Trend-cycle Estimation. Bakgrundsfakta till Arbetsmarknads- och utbildningsstatistiken 2013:3*. Stockholm: Avd. för befolkning och välfärd, Statistiska centralbyrån

Rudvik, Anna & Strandell, Gustaf (2013). *Länkning av centrala serier i Arbetskraftsundersökningarna (AKU) 1970-1986. Bakgrundsfakta till Arbetsmarknads- och utbildningsstatistiken 2013:5*. Stockholm: Avd. för befolkning och välfärd, Statistiska centralbyrån

Broman, Anna (2013). *Deltidssysselsatta arbetssökande. Bakgrundsfakta till Arbetsmarknads- och utbildningsstatistiken 2013:6*. Stockholm: Avd. för befolkning och välfärd, Statistiska centralbyrån

Näsén, Krister (2013). *Arbetskraftsundersökningarnas(AKU) och Arbetsförmedlingens (Af) arbetslöshetsstatistik –En jämförande studie. Bakgrundsfakta till Arbetsmarknads- och utbildningsstatistiken 2013:8*. Stockholm: Avd. för befolkning och välfärd, Statistiska centralbyrån

Videll, Frida (2014). *Metod för estimation vid sammanslagning av urval med olika design i arbetskraftsundersökningarna. Bakgrundsfakta till Arbetsmarknads- och utbildningsstatistiken 2014:1*. Stockholm: Avd. för befolkning och välfärd, Statistiska centralbyrån

Näsén, Krister (2013). *Mätfelsstudie i AKU. Bakgrundsfakta till Arbetsmarknads- och utbildningsstatistiken 2014:2*. Stockholm: Avd. för befolkning och välfärd, Statistiska centralbyrån

Selén, Jan & Poldahl, Andreas (2015). *Flow statistics - an early indicator of turning points on the labour market? Bakgrundsfakta till Arbetsmarknads- och utbildningsstatistiken 2015:1*. Stockholm: Avd. för befolkning och välfärd, Statistiska centralbyrån

Axelson, Martin (2015). *Estimating household-related parameters in the Swedish LFS – theory and practice. Bakgrundsfakta till Arbetsmarknads- och utbildningsstatistiken 2015:2*. Stockholm: Avd. för befolkning och välfärd, Statistiska centralbyrån

Näsén, Krister (2015). *Measurement errors study in the Swedish labour force surveys. Background Facts 2015:3*. Stockholm: Avd. för befolkning och välfärd, Statistiska centralbyrån

Beijron, Peter & Birenstam, Helene (2015). *Bortfallsmönster i AKU. Bakgrundsfakta 2015:4*. Stockholm: Avd. för befolkning och välfärd, Statistiska centralbyrån

Beijron, Peter & Lennartsson, Daniel (2016). *Sysselsatta och arbetade timmar i AKU och NR. Bakgrundsfakta 2016:1*. Stockholm: Avd. för befolkning och välfärd, Statistiska centralbyrån

Näsén, Krister & Samuelsson, Daniel (2016). *Jämförande studie AKU och Af 2015. Bakgrundsfakta 2016:2*. Stockholm: Avd. för befolkning och välfärd, Statistiska centralbyrån

Bilaga 2. Informationsbrev 2017



Var med och beskriv arbetsmarknaden

Om ett par veckor kommer en intervjuare från Statistiska centralbyrån (SCB) att ringa dig. Han eller hon hoppas få ställa några frågor om din situation – om du arbetar, söker arbete, är pensionär, studerar eller gör något annat. Det är en del av Arbetskraftsundersökningarna, som finns i nästan alla länder. I Sverige har riksdagen och regeringen beslutat att undersökningen ska göras av Statistiska centralbyrån. SCB är en statlig myndighet som ansvarar för att beskriva Sverige med siffror och statistik. På kommande sidor finns mer information om undersökningen.

Dina svar är viktiga

Oavsett om du arbetar eller inte, så är dina svar viktiga – de ger kunskap om hur den svenska arbetsmarknaden verkligen ser ut. Alla personers svar läggs samman och blir statistik, som beskriver till exempel arbetslösheten och människors arbetstider. Statistiken används bland annat när riksdag och regering tar beslut om Sveriges framtid, eller när tidningar och TV rapporterar om läget på arbetsmarknaden.

Du kan inte ersättas med någon annan

Varje månad kontakter vi ungefär 29 500 personer. Det är slumpen som har gjort att just du har blivit utvald. Det är frivilligt att delta i undersökningen, men du kan inte ersättas med någon annan. Därför blir statistiken säkrare om du deltar.

Om intervjun

Intervjun görs på telefon och tar 5–10 minuter. Dina svar är viktiga. Stort tack på förhand för din medverkan!

Med vänlig hälsning

Magnus Sjöström
Chef för Arbetskraftsundersökningarna
SCB

Elisabet Andersson
Biträdande chef
SCB

Var god vänd

Frågor om AKU
010-479 62 00
010-479 42 60

Boka tid för intervju
Ring eller sms till
010-479 62 00

Boka tolkintervju
010-479 65 30
el. aku-tolk@scb.se

Resultat & info
www.scb.se/aku

Bilaga 3. Kontaktbrev



ARBETSKRAFTSUNDER SÖKNINGEN

UE-nr: _____

2017

Kan Du hjälpa oss?**Vi söker Dig för att kunna göra en intervju med Dig!**

Vi kommer att söka Dig för intervju i perioden _____ - _____

Det skulle vara till stor hjälp för oss, om Du nedan anger det/de telefonnummer, där vår intervjuare kan nå Dig samt vilka tider som passar Dig bäst.

Vi kan kontakta dig måndag – torsdag kl. 8 – 21, fredag kl. 8 – 20, söndag kl. 10 – 21.

Nedan finns även några rader för övriga upplysningar, till exempel om Du önskar intervju på annat språk. Sänd sedan in detta brev i det bifogade svarskuvertet. Brevet frankeras inte då SCB betalar portot. Vänligen kontrollera att undersökningens namn syns i kuvertets fönster. Du kan nå oss på telefon eller med sms 010-479 62 00.

Våra tider är måndag till torsdag 09:00 – 21:00, fredag 09:00 – 16:00 samt söndag 14:00 – 21:00.

SCBs intervjuare kan nå mig under perioden _____ - _____

Jag träffas på följande telefonnummer:

Bostad _____ - _____ säkrast kl _____

Arbete _____ - _____ säkrast kl _____

Mobil _____ - _____ säkrast kl _____

Meddelande till SCB:

Vi som arbetar med AKU tackar på förhand för Din hjälp

Håkan Lööv
Tel 010-479 68 51
hakan.loow@scb.se

Conny Magnil
Tel 010-479 68 47
conny.magnil@scb.se

Margaretha Näslund
Tel 010-479 60 06
margaretha.naslund@scb.se

Bilaga 4. Frågeblankett

SCB BV/AKU	Nyklassblankett	1
---------------	-----------------	---

Arbetskraftsundersökningen (AKU)

De frågor jag nu ska ställa rör arbete, studier och önskemål om arbete. Jag börjar med att fråga om vecka <<veckonr>>, dvs. måndagen den <<datum>> till och med söndagen den <<datum>>.

<<Veckonr>> = aktuell referensveckas nummer. <<Datum>> = X månad, till exempel "1 januari".

SYSSELSATT ELLER EJ

Ak1 Jobbade du någonting den veckan? Vi är intresserade av allt arbete, även om det bara var några få timmar.
1 Ja → Bi1
2 Nej
(Inget partiellt bortfall tillåtet)

Ak2 Hade du något arbete som du var frånvarande från?
1 Ja → Bi2
2 Nej
(Inget partiellt bortfall tillåtet)

Ak3 Arbetade du oavlönat i något företag eller jordbruk?
1 Ja → Ak5
2 Nej
(Inget partiellt bortfall tillåtet)

Ak4 Var du frånvarande från något sådant jobb?
1 Ja
2 Nej → Tarb1
(Inget partiellt bortfall tillåtet)

Ak5 Drivs det företaget/jordbruket av någon i ditt hushåll?
1 Ja → Bi1
2 Nej → Tarb1
(Inget partiellt bortfall tillåtet)

SCB
BV/AKU

2

FÖREKOMST AV BISYSSLA**BI1** Hade du mer än ett arbete? Räkna även med arbete som du var frånvarande från och oavlönat arbete i familjeföretag.*Om up är helt tjänstledig från sitt ordinarie jobb, räknas inte det ordinarie jobbet som en bisyssla.*

- | | | |
|---|---------------|---------|
| 1 | Ja | → Hu1aa |
| 2 | Nej | → Hu1a |
| 8 | Vet ej | → Hu1aa |
| 9 | Vill ej svara | → Hu1aa |

BI2 *Frånvarande enligt Ak 2*
Hade du mer än ett arbete som du var frånvarande från?*Om up är helt tjänstledig från sitt ordinarie jobb, räknas inte det ordinarie jobbet som en bisyssla.*

- | | | |
|---|---------------|---------|
| 1 | Ja | → Hu1aa |
| 2 | Nej | → Hu1a |
| 8 | Vet ej | → Hu1aa |
| 9 | Vill ej svara | → Hu1aa |

HUVUDSSYSSLA

- Hu1a** *Up har ej bisyssla (Bi1=2 eller Bi2=2)*
Hos vem arbetar du (eller: Vad heter företaget)?
- Hu1aa** *Up har bisyssla (Bi1=1 eller Bi2=1)*
Hos vem har du ditt huvudsakliga arbete (eller: Vad heter företaget där du har ditt huvudsakliga arbete)?
- Namn:.....
 8 Vet ej
 9 Vill ej svara
- Hu1b** **Vilken gatuadress är det till din arbetsplats?**
- Gatuadress:.....
 8 Vet ej
 9 Vill ej svara
 Arbetsplatsen ligger utomlands →Hu1e
- Hu1c** **Har din arbetsplats ett särskilt namn?**
- Arbetsplatsens namn/benämning:.....
 7 Nej
 8 Vet ej
 9 Vill ej svara
- Hu1d** **Postort:**
Ortslistan används. Om orten inte finns i listan, tryck 1 och enter och skriv postorten i klartext
 8 Vet ej
 9 Vill ej svara
- Hu1e** **Land:**
Defaultvärde = "Sverige"
 8 Vet ej
 9 Vill ej svara
- Hu2** **Vilken är den huvudsakliga verksamheten på din arbetsplats?**
-
 8 Vet ej
 9 Vill ej svara
- Försök att beskriva den huvudsakliga verksamheten så specifikt som möjligt, gärna med flera ord.*
- EXEMPEL på info som kodarna behöver:*
- Om vård:**
 - Vem som vårdas (äldre, barn, funktionshindrade, missbruksvård etc.)
 - Typ av vårdinrättning (sjukhem, hemtjänst, gruppbostad, dagvård etc.)
- Om tillverkning:**
 - Vad som tillverkas (lysrör, frukostflingor, förpackningar, persienner, köksmöbler etc.)
 - I vilket material (trä, metall, plast etc.)
- Om försäljning:**
 - Vad säljer man (kläder, tidningsprenumerationer, glass, bilar etc.)
 - Till vem säljer man (privatpersoner, företag etc.)
 - Hur säljer man (telefon, butik, torg, kiosk, provision etc.)

4

- Hu3** Hur många personer arbetar på <<Arbetsgivarens namn och eventuell benämning, adress enl. Hu1b>>/DIN ARBETSPLATS?
- 1 1-10, skriv antalet
 11 11-19
 12 20-49
 13 50-99
 14 100-499
 15 500 eller fler
 16 Vet inte, men 10 eller färre
 17 Vet inte, men fler än 10
 88 vet ej
 99 vill ej svara
- Om AK5=1 → Hu11a/Hu11aa
- Hu4a** Är du anställd, egen företagare, eller oavlönad medhjälpare?
- 1 Anställd → Hu7
 2 Företagare, fri yrkesutövare → Hu5
 3 Oavlönad medhjälpare → Hu4b
 (Inget partiellt bortfall tillåtet)
- Hu4b** Drivs det företaget/jordbruket av någon i ditt hushåll?
- 1 Ja → Hu11a
 2 Nej → Denna huvudsyssla räknas ej som arbete.
- Hu4b=2: Om up enbart hade detta arbete, sätt Ak1-4 = "Nej". Om up angett bisyssla, så gör den till huvudsyssla.*
 (Inget partiellt bortfall tillåtet)
- Hu5** Har du någon anställd?
- 1 Ja
 2 Nej
 8 Vet ej
 9 Vill ej svara
- Hu6** Driver du företaget/verksamheten i bolagsform?
- Bolagsform = aktiebolag, handelsbolag eller kommanditbolag (AB, HB, KB)*
- 1 Ja → Hu11aa
 2 Nej → Hu11aa
 8 Vet ej → Hu11aa
 9 Vill ej svara → Hu11aa
- Hu7** Är det en tidsbegränsad eller en fast anställning?
- 1 Tidsbegränsad
 2 Fast/tillsvidare → Hu11a
 (Inget partiellt bortfall tillåtet)
- Hu8** Vilken sorts tidsbegränsad anställning är det?
- 1 Vikariat
 2 Provanställning
 3 Praktik, lärling
 4 Feriearbete
 5 Säsongarbete → Om up är frånvarande (Ak 2=1) och det är lågsäsong, gå tillbaka, sätt AK 2 = Nej
 6 Objekts/projektanställning
 7 Förtroendevald
 8 Termins -och läsårsanställd skolpersonal

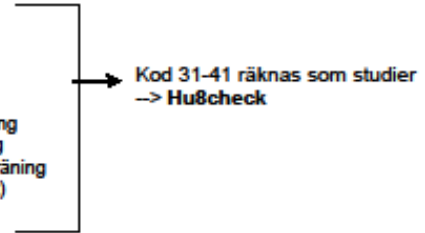
- 9 Kallas vid behov/ ringer själv när man vill jobba, ingen överenskommelse om arbetstid →
Om up är frånvarande (Ak 2=1) gå tillbaka, sätt Ak 2 = Nej
- 10 Anställd per timme med överenskommet arbetsschema för viss tid
- 11 Tillfälligt arbete referensveckan → *Om up är frånvarande (Ak 2=1) gå tillbaka
sätt Ak 2 = Nej*
- 12 Allmän visstidsanställning (AVA)
- 13 "Kontraktanställd soldat": Tidsbegränsad anställning för
gruppbefäl, soldater och sjömän inom Försvarsmakten

- 22 Anställningsstöd/ Instegsjobb/ Nystartsjobb/ Särskilt nystartsjobb
- 23 Start av näringsverksamhet (Starta eget bidrag)

- 31 Arbetsmarknadsutbildning
- 32 Förberedande utbildning

- 34 Jobbgarantin för ungdomar 16-24 år
- 35 Arbetslivsriktad rehabilitering
- 36 Aktiviteter inom vägledning och platsförmedling
- 37 Projekt med arbetsmarknadspolitisk inriktning
- 38 Arbetspraktik/Arbetsutbildning/Förstärkt arbetsutbildning
- 39 Jobb- och utvecklingsgarantin (studieaktivitet)
- 40 Lyftet
- 41 Arbetslivsintroduktion

- 87 Övrigt arbetsmarknadspolitiskt program → Hu8Bes
- 88 vet ej → Hu10
- 98 Övrigt → Hu8Bes
- 99 vill ej svara → Hu10



- Hu8Bes** **Beskriv**

- Hu8check** **Läses ej upp: Kod 31-41 räknas som studier, gå tillbaka till Ak 1 → sätt Ak1-2 =
Nej**

- Hu9** **Har du en fast anställning i botten?**
1 Ja
2 Nej
(Inget partiellt bortfall tillåtet)

- Hu10** **Vilket föredrar du: en tidsbegränsad eller en fast anställning?**

1 Tidsbegränsad → (Om Hu8=0,11) Hu13, annars Hu11a
2 Fast → (Om Hu8=0,11) Hu13, annars Hu11a
8 Vet ej → (Om Hu8=0,11) Hu13, annars Hu11a
9 Vill ej svara → (Om Hu8=0,11) Hu13, annars Hu11a

- Hu11a** **Anställda och medhjälpare**
Vilket år började du arbeta på ...?

Räkna senaste gången up började hos arbetsgivaren.

- Hu11aa** **Företagare**
Vilket år startade du ... ?

År med 4 siffror:
8888 Vet ej → (Om FÖ, MH eller FF, FT) Hu14a, (Om TA) Hu12
9999 Vill ej svara → (Om FÖ, MH eller FF, FT) Hu14a, (Om TA) Hu12

- Hu11b** **Om up börjat nuvarande arbete för högst fem år sedan (Hu11a/Hu11aa ≥ xx)**
Vilken månad?

1 Januari
2 Februari
3 Mars
4 April
5 Maj

- 6 Juni
 7 Juli
 8 Augusti
 9 September
 10 Oktober
 11 November
 12 December
 88 Vet ej → (Om TA) Hu12
 99 Vill ej svara → (Om TA) Hu12

— Om FÖ eller MH → Hu14a

Hu12 TA (dvs. Hu7=1 och Hu 9=2), exkl. Hu8 = 9,11
 När upphör din anställning?
 Provanställning, dvs. Hu 8=2
 När upphör din provanställning?

År med 4 siffror :
 8888 Vet ej →Hu13
 9999 Vill ej svara →Hu13

Hu12a Månad?

- 1 Januari
 2 Februari
 3 Mars
 4 April
 5 Maj
 6 Juni
 7 Juli
 8 Augusti
 9 September
 10 Oktober
 11 November
 12 December
 88 Vet ej
 99 Vill ej svara

Hu13 Anställda som börjat nuvarande arbete för högst 1 år sedan (Hu 11a/aa≥xx och Hu11b≥xx) samt Hu8=9,11.
 Använde du på något sätt arbetsförmedlingens tjänster när du fick ditt nuvarande arbete, t.ex. deras tjänster på Internet?

Att använda arbetsförmedlingens tjänster kan vara att ha kontakt med förmedlingens personal, att läsa platsannonser eller anslagstavla eller använda deras tjänster på Internet, t.ex. platsbanken eller sökandebanken.

- 1 Ja
 2 Nej
 8 vet ej
 9 vill ej svara

Hu14a Till vilket yrke vill du räkna ditt arbete?

.....
 Yrket finns ej i listan →Hu14Yrke
 88 Vet ej →Hu14b
 99 Vill ej svara →Hu14b
 Markera rätt yrke i listan och tryck enter → Hu15
 Om yrket inte finns i listan, tryck 1 och enter och skriv yrket i klartext

Hu14Yrke Skriv yrket i klartext

.....
 →Hu14b

Hu14b Vilka är dina huvudsakliga arbetsuppgifter?

88 Vet ej → (Om FF, FT, TA) Hu15, (Om FÖ, MH) Hu16
 99 Vill ej svara → (Om FF, FT, TA) Hu15, (Om FÖ, MH) Hu16

**Hu15 FF, FT, TA
Ingår det i dina arbetsuppgifter att leda och ha tillsyn över andra anställdas arbete?**

1 Ja
 2 Nej
 8 vet ej
 9 vill ej svara

— Kallas vid behov, dvs. Hu8 = 9 → Hu23a

— Tillf. arbete ref.v., dvs. Hu8 =11 → Hu25aa

ARBETSTID I HUVUDSYSSLA – SAMTLIGA SYSSELSATTA

Up har bisyssla: Nu kommer några frågor om dina arbetstider hos (enl. Hu1aa)
 Övriga: Nu kommer några frågor om dina arbetstider

Hu16 Arbetar du heltid eller deltid?

1 Heltid → Hu23a
 2 Deltid → (Om FÖ, MH) Hu19, (Om FF, FT, TA) Hu17
 8 vet ej → Hu23a
 9 vill ej svara → Hu23a

Hu17 Hur många procent är din deltid på?

Om up inte kan svara spontant, tryck F8.

..... procent
 888 vet ej
 999 vill ej svara

Hu18 Har du en heltidsanställning i botten?

1 Ja
 2 Nej
 8 vet ej
 9 vill ej svara

Hu19 Vad är främsta anledningen till att du arbetar deltid?

1 Studier
 2 Egen sjukdom /nedsatt arbetsförmåga
 3 Tar hand om /vårdar BARN (t.ex. föräldraledig, fosterförälder) → Hu20
 4 Tar hand om /vårdar VUXNA närstående (t.ex. oavlönad anhörigvård) → Hu21
 5 Tar hand om /vårdar BARN och VUXNA närstående → Hu22
 6 Har inte fått/hittat heltid
 7 Har flera jobb
 8 Orkar inte – arbetet är för fysiskt eller psykiskt krävande
 9 Andra personliga eller familjeskäl (t.ex. pensionär)
 88 Vet ej → Hu23a
 98 Övrigt → Hu19Bes
 99 Vill ej svara → Hu23a

8

Hu19Bes **Beskriv**

88 Vet ej → Hu23a

99 Vill ej svara → Hu23a

— *Hu19=1,2,6,7,8,9,88,99* → *Hu23a***Hu20** *Hu19 = 3*
Skulle du vilja arbeta heltid om det fanns lämplig barn tillsyn?

1 Ja → Hu23a

2 Nej → Hu23a

8 vet ej → Hu23a

9 vill ej svara → Hu23a

- Hu21** *Hu19 = 4*
Skulle du vilja arbeta heltid om det fanns annan lämplig tillsyn och omvårdnad?
- 1 Ja → Hu23a
 2 Nej → Hu23a
 8 vet ej → Hu23a
 9 vill ej svara → Hu23a
- Hu22** *Hu19 = 5*
Skulle du vilja arbeta heltid om det fanns lämplig bamtillsyn och annan tillsyn och omvårdnad?
- 1 Ja
 2 Nej
 8 vet ej
 9 vill ej svara
- Hu23a** **Arbetar du enbart på dagtid?**
Dagtid avser 06.00-18.00
- 1 Ja
 2 Nej → (Om FF,FT, eller TA exkl. Hu8=9) Hu24, (om FÖ, MH eller Hu8=9) Hu25a
 8 vet ej → (Om FF,FT, eller TA exkl. Hu8=9) Hu24, (om FÖ, MH eller Hu8=9) Hu25a
 9 vill ej svara → (Om FF,FT, eller TA exkl. Hu8=9) Hu24, (om FÖ, MH eller Hu8=9) Hu25a
- Hu23b** **Är det enbart på vardagar?**
Vardagar avser måndag – fredag exklusive röda dagar
- 1 Ja → Hu29a
 2 Nej → Hu27a, (Om Hu8=9) → Hu27aa
 8 vet ej → Hu27a
 9 vill ej svara → Hu27a
- Hu24** *FF, FT, TA exkl. Hu8 = 9)*
Arbetar du skift eller efter någon annan typ av schema där arbetstiden ligger på olika tider på dygnet?
- 1 Ja → Hu25a, (Om Hu8=9) Hu25aa
 2 Nej → Hu25a, (Om Hu8=9) Hu25aa
 8 vet ej → Hu25a, (Om Hu8=9) Hu25aa
 9 vill ej svara → Hu25a, (Om Hu8=9) Hu25aa
- Hu25a** **Arbetar du kvällar?**
Hu8 = 9,11
- Hu25aa** **Arbetade du kväll någon gång under de senaste 4 veckorna, dvs. under perioden <<datum>>?**
Kväll avser 18.00-22.00
- 1 Ja → Hu25b, (Om Hu8=9,11) Hu25bb
 2 Nej → Hu28a, (Om Hu8=9,11) Hu28aa
 8 vet ej → Hu28a, (Om Hu8=9,11) Hu28aa
 9 vill ej svara → Hu28a, (Om Hu8=9,11) Hu28aa
- Hu25b** **Gör du det minst hälften av dina arbetsdagar?**
Hu 8 = 9,11
- Hu25bb** **Gjorde du det minst hälften av dina arbetsdagar under den perioden?**
- 1 Ja → Hu28a, (Om Hu8=9,11) → Hu28aa
 2 Nej → Hu28a, (Om Hu8=9,11) → Hu28aa
 8 vet ej → Hu28a, (Om Hu8=9,11) → Hu28aa
 9 vill ej svara → Hu28a, (Om Hu8=9,11) → Hu28aa

- Hu26a** **Arbetar du nätter?**
Hu 8 = 9,11
- Hu26aa** **Arbetade du natt någon gång under de senaste 4 veckorna?**
Natt avser 22.00-06.00
- 1 Ja → Hu26b, (Om Hu8=9,11) Hu26bb
2 Nej → Hu27a, (Om Hu8=9,11) Hu27aa
8 vet ej → Hu27a, (Om Hu8=9,11) Hu27aa
9 vill ej svara → Hu27a, (Om Hu8=9,11) Hu27aa
- Hu26b** **Gör du det minst hälften av dina arbetsdagar?**
Hu 8 = 9,11
- Hu26bb** **Gjorde du det minst hälften av dina arbetsdagar under den perioden?**
- 1 Ja →Hu27a, (Om Hu8=9,11) Hu27aa
2 Nej →Hu27a, (Om Hu8=9,11) Hu27aa
8 vet ej →Hu27a, (Om Hu8=9,11) Hu27aa
9 vill ej svara →Hu27a, (Om Hu8=9,11) Hu27aa
- Hu27a** **Arbetar du lördagar?**
Hu 8 = 9,11
- Hu27aa** **Arbetade du någon lördag under de senaste 4 veckorna?**
- 1 Ja → Hu27b, (Om Hu8=9,11) Hu27bb
2 Nej → Hu28a, (Om Hu8=9,11) Hu28aa
8 vet ej → Hu28a, (Om Hu8=9,11) Hu28aa
9 vill ej svara → Hu28a, (Om Hu8=9,11) Hu28aa
- Hu27b** **Gör du det minst hälften av lördagarna?**
Hu 8 = 9,11
- Hu27bb** **Gjorde du det minst två av lördagarna under den perioden?**
- 1 Ja → Hu28a, (Om Hu8=9,11) Hu28aa
2 Nej → Hu28a, (Om Hu8=9,11) Hu28aa
8 vet ej → Hu28a, (Om Hu8=9,11) Hu28aa
9 vill ej svara → Hu28a, (Om Hu8=9,11) Hu28aa
- Hu28a** **Arbetar du söndagar?**
Hu 8 = 9,11
- Hu28aa** **Arbetade du någon söndag under de senaste 4 veckorna?**
- 1 Ja → Hu28b, (Om Hu8=9,11) Hu28bb
2 Nej → Hu29a
8 vet ej → Hu29a
9 vill ej svara → Hu29a
- Hu28b** **Gör du det minst hälften av söndagarna?**
Hu 8 = 9,11
- Hu28bb** **Gjorde du det minst två av söndagarna under den perioden?**
- 1 Ja → Hu29b,(Om Hu8=9,11) Hu29bb
2 Nej
8 vet ej
9 vill ej svara
- Hu29a** **FF, FT, TA, FÖ, MH**
Arbetar du någonting hemifrån den egna bostaden?
- FÖ och MH: Om arbete utförs i en lokal i anslutning till den egna bostaden och lokalen har en egen ingång räknas detta inte som arbete i egen bostad*
- 1 Ja
2 Nej → se hänvisningstabell1 (nedan)
8 vet ej → se hänvisningstabell1 (nedan)
9 vill ej svara → se hänvisningstabell1 (nedan)

- Hu29b** Gör du det minst hälften av dina arbetsdagar?
Hu 8 = 9,11
- Hu29bb** Gjorde du det minst hälften av dina arbetsdagar under <<veckonr>>, dvs. <<datum>>?
- 1 Ja
 2 Nej
 8 vet ej → se hänvisningstabell1 (nedan)
 9 vill ej svara → se hänvisningstabell1 (nedan)

Hänvisningstabell1

Hu8=9,11	→At11
Övriga FF, FT, TA	→Hu30
FÖ och MH	→Hu31

- Hu30** *FF, FT, TA exkl. Hu8=9,11*
 Hur många timmar per vecka ska du arbeta enligt överenskommelse?

Hu 18=1: Om heltidsanställning i botten, räkna den deltid up har nu.

Hu 24=1: Räkna ett genomsnitt över en arbetscykel/schemaperiod.

..... antal timmar → At1a/At1aa. (Om Ak2=1) →At2a

777 Har ingen överenskommelse om arbetstid
 888 vet ej
 999 vill ej svara

- Hu31** *FÖ, MH eller FF, FT, TA som inte har någon överenskommelse enl. Hu 30*
 Hur många timmar arbetar du i genomsnitt per vecka?

Om variationen är stor, räkna ett genomsnitt t.ex. över de senaste 4 veckorna.

..... timmar (Om Ak2=1) →At2a

888 vet ej
 999 vill ej svara

— FÖ, MH och Ak1=1 eller (Ak 3=1 och Ak 5=1) → FAt1
 — FÖ, MH och Ak2=1 eller (Ak 4=1 och Ak 5=1) → FAt6a

FRÅNVARO, ÖVERTID OCH ARBETADE TIMMAR I HUVUDSYSSLAN – FF, FT, TA,

At1a *I arbete under referensveckan (AK1=1)*
Var du frånvarande något under vecka <<veckonr>>, dvs. <<datum>>?
Under veckor med helgdagar/helgdagsaftnar
At1aa **Var du frånvarande något under vecka <<veckonr>>, dvs. <<datum>>? Ta även med om du var ledig från jobbet på pga. "aktuell helgdag/helgdagsafton"?**

- 1 Ja → At2aaa
- 2 Nej → At6
- 3 Arbete enbart i bisyssla under referensveckan → At2aa
- 8 vet ej → At6
- 9 vill ej svara → At6

At2a *Frånvarande hela referensveckan (AK2=1)*
Vilken var anledningen till att du inte alls arbetade under veckan <<datum>>?

At2aa *Arbete enbart i bisyssla under referensveckan (At1=3)*
Vilken var anledningen till att du inte alls arbetade i din huvudsyssla under veckan <<datum>>?

At2aaa *Frånvarande del av referensveckan (At1=1)*
Vilken var anledningen till din frånvaro?

Högst två anledningar får markeras

Personliga skäl:

- 1 Sjuk/läkarbesök/tandläkarbesök
- 2 Semester/lov för skolpersonal
- 3 Värnplikt/civilplikt i annat land än Sverige
- 4 Repövning
- 5 Betald föräldraledighet vid födsel/adoption (föräldrapenning, pappaledigt)
- 6 Annan betald föräldraledighet (tillfällig föräldrapenning, VAB)
- 7 Obetald tjänstledighet för vård av barn
- 8 Ledig för studier UTAN lön
- 9 Ledig för studier MED lön → **Studier med lön = arbete**
- 10 Annan tjänstledighet

Studier med lön = arbete
 - Om frånvaro hela veckan (Ak 2 = 1) → sätt Ak 1 = 1
 - Om frånvaro del av veckan (At 1 = 1) och studier med lön är enda frånvaroskäl → sätt At 1 = 2

Arbetsmarknadsskäl:

- 21 Permitterad
- 22 Arbetsbrist
- 23 Arbetskonflikt
- 24 Olämpligt väder
- 25 Friårsledig
- 26 Uppsagd med ersättning utan arbetsplikt → Fel, gå tillbaka. Sätt Ak 2 = Nej

Övrigt:

- 31 Flexledig
 - 32 Kompledig/ledig mot inarbetning
 - 33 Arbetstidens förläggning
 - 34 Helgdag/helgdagsafton eller annan arbetsfri dag¹⁾
- 1) Alternativet finns bara under aktuella veckor*

- 88 vet ej → (Om AK2=1 eller (AK4=1 och AK5=1) eller At1a=3)At4a, annars At3
- 98 Övrigt → At2Bes
- 99 vill ej svara → (Om AK2=1 eller (AK4=1 och AK5=1) eller At1a=3)At4a, annars At3

At2Bes **Beskriv**

Samtliga (om inte två anledningar) → (Om AK2=1, (AK4=1 och AK5=1), At1a=3)At4a, annars At3

- At2b** *Två anledningar enligt At 2a*
Vilken anledning var den huvudsakliga?
- Personliga skäl:*
- 1 Sjuk/läkarbesök/tandläkarbesök
 - 2 Semester/lov för skolpersonal
 - 3 Värmplikt/civilplikt i annat land än Sverige
 - 4 Repövning
 - 5 Betald föräldraledighet vid födelse/adoption (föräldrapenning, pappaledigt)
 - 6 Annan betald föräldraledighet (tillfällig föräldrapenning, VAB)
 - 7 Obetald tjänstledighet för vård av barn
 - 8 Ledig för studier UTAN lön
 - 9 Ledig för studier MED lön
 - 10 Annan tjänstledighet
- Arbetsmarknadsskäl:*
- 21 Permitterad
 - 22 Arbetsbrist
 - 23 Arbetskonflikt
 - 24 Olämpligt väder
 - 25 Friårsledig
 - 26 Uppsagd med ersättning utan arbetsplikt
- Övrigt:*
- 31 Flexledig
 - 32 Kompledig/ledig mot inarbetning
 - 33 Arbetstidens förläggning
 - 34 Helgdag/helgdagsafton eller annan arbetsfri dag¹⁾
- 1) Alternativet finns bara under aktuella veckor*
- 88 vet ej → (Om AK2=1, (AK4=1 och AK5=1), At1a=3)At4a, annars At3
 98 Övrigt → (Om AK2=1, (AK4=1 och AK5=1), At1a=3)At4a, annars At3
 99 vill ej svara → (Om AK2=1, (AK4=1 och AK5=1), At1a=3)At4a, annars At3
- *At1a/At1aa = 3 → At4a*
- At3** *I arbete referensveckan, exkl. svarsalt. 3 på At1a/At1aa*
Hur många timmar var du frånvarande?
- timmar → At4b
 888 vet ej → At4b
 999 vill ej svara → At4b
- At4a** *Frånvarande hela referensveckan (i huvudsysslan)(AK2=1 och At1=3)*
Hur många veckor i rad har du varit helt frånvarande från arbetet? Räkna t.o.m. vecka <<XX>>.
- antal veckor → At5
 88 vet ej → Se hänvisningstabell2 (nedan)
 99 vill ej svara → Se hänvisningstabell2 (nedan)
- At4b** *Om At1a/At1aa=1 och At2aaa=1 och om flera skäl är angivna At2b=1*
Hur många veckor i rad har du varit frånvarande del av arbetsveckan? Räkna t.o.m. vecka <<XX>>.
- antal veckor
 88 vet ej → At6a/At6aa
 99 vill ej svara → At6a/At6aa

Anställda och frånvarande mer än 12 veckor, dock ej av de huvudsakliga¹ anledningarna betald föräldraledighet (At2=5, 6), sjukfrånvaro (At2=1) eller frärsledig (At2=25)

At5 Har du under hela den tiden fått minst 50 procent av lönen från din arbetsgivare eller annan ersättning som uppgår till minst 50 procent av lönen?

- 1 Ja
- 2 Nej
- 8 vet ej → Se hänvisningstabell2 nedan
- 9 vill ej svara → Se hänvisningstabell2 nedan

Hänvisningstabell2

Frånvarande hela referensveckan och med bisyssla (AK2=1 & (BI1=1 eller BI2=1))	→ Bi3a
Frånvarande hela referensveckan och ej bisyssla (AK2=1 & ((BI1=2 eller BI2=2)))	→ Ömb 1

Fråga At6-At10 ställs till anställda i arbete referensveckan

Heltid (Hu16 = 1), exkl. Hu30 = 777

At6a Hade du under vecka <<veckonr>>, dvs. <<datum>> någon övertid som du får ersättning för i tid eller pengar?

Deltid (Hu16 = 2), exkl. Hu30 = 777

At6aa Hade du under vecka <<veckonr>>, dvs. <<datum>> någon mertid eller övertid som du får ersättning för i tid eller pengar?

Hu30 = 777

At6aaa Du har ingen överenskommen arbetstid, men hade du ändå under vecka <<veckonr>>, dvs. <<datum>> någon övertid som du får ersättning för?

Schablonersättning som inte räknas timme för timme skall tas med. Plustid på "flexen" är vi däremot inte intresserade av.

- 1 Ja
- 2 Nej → (Om Hu16=1) At9a, (Om Hu16=2) At9aa
- 8 vet ej → At11
- 9 vill ej svara → At11

At7 Hur många timmar var det?

- timmar
- 888 vet ej
- 999 vill ej svara

At8 Vilken typ av ersättning får du för den övertiden/mertiden?

- 1 Enbart i tid (kompensationsledighet)
- 2 Enbart i pengar (till vanlig eller högre timtaxa)
- 3 Kombination av tid och pengar
- 4 Schablonbelopp som lagts på lönen och/eller längre semester (har i princip förhandlat bort övertidsersättningen mot högre lön/längre semester/annan förmån)
- 5 Får ersättning, men vet ej om det blir i tid eller pengar

- 88 vet ej → (Om Hu16=1) At9a, (Om Hu16=2) At9aa
- 98 Övrigt → At8Bes
- 99 vill ej svara → (Om Hu16=1) At9a, (Om Hu16=2) At9aa

At8Bes Beskriv

- 88 vet ej
- 99 vill ej svara

— → (Om Hu16=1) At9a, (Om Hu16=2) At9aa

¹ Om en person markerat två frånvaroräddningar på At2a, så frågas efter den huvudsakliga i At2b och det är denna huvudsakliga anledning som ska styra selektionen till fråga At5

- At9a** Heltid (Hu16 = 1)
Hade du under den veckan någon övertid som du *inte* fick ersättning för alls?
- At9aa** Deltid (Hu16 = 2)
Hade du under den veckan någon mertid eller övertid som du *inte* fick ersättning för alls?
- Har up en schablonersättning för övertidsarbete, t.ex. chefsbillägg, ska det inte tas med. Plustid på "flexen" räknas inte heller.*
- 1 Ja
2 Nej → At11
8 vet ej → At11
9 vill ej svara → At11
- At10** Hur många timmar var det ?
- timmar
888 vet ej
999 vill ej svara
- At11** I arbete under referensveckan:
Deltog du i någon lärarledd utbildning på arbetstid under den veckan?
Självstudier ska inte räknas
- 1 Ja
2 Nej → At13a
8 vet ej → At13
9 vill ej svara → At13
- At12** Hur många timmar var det?
- timmar → At13aa
888 vet ej → At13
999 vill ej svara → At13
- At13a** Hur många timmar arbetade du just den veckan?
At13aa Hur många timmar arbetade du just den veckan? Räkna även med utbildnings-
timmarna.
- timmar
(Inget partiellt bortfall tillåtet)
- At14** Om månadsskifte
Den veckan går över ett månadsskifte. Var några av arbetstimmarna förlagda till
<<veckodagar och datum>>?
- 1 Ja
2 Nej → (om Bi1=1 eller Bi1=2) Bi3a,
(om timmar i Hu30 eller Hu31 eller Hu8=9,11) Omb1a,
(om ej timmar i Hu30 eller Hu31 exkl. Hu8=9,11) Omb1aa
8 vet ej → (om Bi1=1 eller Bi1=2) Bi3a,
(om timmar i Hu30 eller Hu31 eller Hu8=9,11) Omb1a,
(om ej timmar i Hu30 eller Hu31 exkl. Hu8=9,11) Omb1aa
9 vill ej svara → (om Bi1=1 eller Bi1=2) Bi3a,
(om timmar i Hu30 eller Hu31 eller Hu8=9,11) Omb1a,
(om ej timmar i Hu30 eller Hu31 exkl. Hu8=9,11) Omb1aa
- At15** Hur många timmar arbetade du den dagen/de dagarna (i din huvudsyssla)?
- timmar
888 vet ej → (om Bi1=1 eller Bi1=2) Bi3a,
(om timmar i Hu30 eller Hu31 eller Hu8=9,11) Omb1a,
(om ej timmar i Hu30 eller Hu31 exkl. Hu8=9,11) Omb1aa
999 vill ej svara → (om Bi1=1 eller Bi1=2) Bi3a,
(om timmar i Hu30 eller Hu31 eller Hu8=9,11) Omb1a,
(om ej timmar i Hu30 eller Hu31 exkl. Hu8=9,11) Omb1aa

FRÅNVARO OCH ARBETADE TIMMAR I HUVUDSYSSLAN - FÖ, MH

- FAt1** *I arbete under referensveckan*
Deltog du i någon lärarledd utbildning på arbetstid under vecka <<veckonr>>, dvs. <<datum>>?
- 1 Ja → FAt2
 2 Nej → FAt3a
 3 Arbetade enbart i bisyssla under referensveckan → FAt6aa
 8 vet ej → FAt3a
 9 vill ej svara svara → FAt3a
- FAt2** **Hur många timmar var det?**
- timmar → FAt3aa
 888 vet ej → FAt3a
 999 vill ej svara → FAt3a
- FAt3a** **Hur många timmar arbetade du just den veckan?**
FAt3aa **Hur många timmar arbetade du just den veckan? Räkna även med utbildnings-**
timmar.
- timmar
(Inoet partiellt bortfall tillåtet)
- FAt4** *Om månadsskifte*
Den veckan går över ett månadsskifte. Var några av arbetstimmarerna förlagda till <<veckodagar och datum>>?
- 1 Ja → FAt5
 2 Nej
 8 vet ej
 9 vill ej svara
- (om AK2=1 eller (AK4=1 och AK5=1) eller Fat1=3 eller (Fat3a<Hu31 och Hu31<=>888 och Hu31<=> 999))FAt6, (om Bi1=1 eller Bi2=1) Bi3a, annars Omb1a
- FAt5** **Hur många timmar arbetade du den dagen/de dagarna (i din huvudsyssla)?**
- timmar
 888 vet ej
 999 vill ej svara
- (om AK2=1 eller (AK4=1 och AK5=1) eller Fat1=3 eller (Fat3a<Hu31 och Hu31<=>888 och Hu31<=> 999))FAt6, (om Bi1=1 eller Bi2=1) Bi3a, annars Omb1a
- FAt6a** *Frånvarande hela referensveckan (AK2=1 eller (AK4=1 och AK5=1))*
Vilken var anledningen till att du inte alls arbetade under vecka <<datum>>?
- FAt6aa** *Arbete enbart i bisysslan under referensveckan (Fat1=3)*
Vilken var anledningen till att du inte alls arbetade i din huvudsyssla under vecka <<datum>>?
- FAt6aaa** *I arbete referensveckan, men arbetade färre timmar än i genomsnitt (AK1=1 + Fat3a<Hu31 och Hu31<=>888 och Hu31<=>999)*
Vad var anledningen till att du arbetade <<xx>> timmar mindre än du brukar göra just den veckan?
- Högst två anledningar får markeras

Personliga skäl:

- 1 Sjuk/läkarbesök/tandläkarbesök
- 2 Semester
- 3 Värnplikt/civilplikt i annat land än Sverige
- 4 Repövning
- 5 Betald föräldraledighet vid födelse/adoption (föräldrapenning, pappaledigt)
- 6 Annan betald föräldraledighet (tillfällig föräldrapenning, VAB)
- 7 Obetald ledighet för vård av barn
- 8 Studier

Arbetsmarknadsskäl:

- 22 Arbetsbrist
- 24 Olämpligt väder

Övrigt:

- 31 Flexledig
- 32 Kompledig/ledig mot inarbetning
- 33 Arbetstidens förläggning
- 34 Helgdag/helgdagsafton eller annan arbetsfri dag
- 35 Arbete i bisyssla

88888 vet ej → (om (AK2=1 eller (AK4=1 och AK5=1)) eller (Fat1=3)) Fat7a
(frånv. hela ref.veckan eller enbart arb. i bisysslan),
(om Bi1=1 eller Bi2=1) Bi3a, annars Omb1a

98 Övrigt → FAT6Bes

99999 vet ej → (om (AK2=1 eller (AK4=1 och AK5=1)) eller (Fat1=3)) Fat7a
(frånv. hela ref.veckan eller enbart arb. i bisysslan),
(om Bi1=1 eller Bi2=1) Bi3a, annars Omb1a

FAT6Bes Beskriv

Två anledningar enligt FAT6a

FAT6b Vilken anledning var den huvudsakliga?

- 1 Sjuk/läkarbesök/tandläkarbesök
- 2 Semester
- 3 Värnplikt/civilplikt i annat land än Sverige
- 4 Repövning
- 5 Betald föräldraledighet vid födelse/adoption (föräldrapenning, pappaledigt)
- 6 Annan betald föräldraledighet (tillfällig föräldrapenning, VAB)
- 7 Obetald ledighet för vård av barn
- 8 Studier

Arbetsmarknadsskäl:

- 22 Arbetsbrist
- 24 Olämpligt väder

Övrigt:

- 31 Flexledig
- 32 Kompledig/ledig mot inarbetning
- 33 Arbetstidens förläggning
- 34 Helgdag/helgdagsafton eller annan arbetsfri dag
- 35 Arbete i bisyssla
- 88 vet ej
- 99 vill ej svara

→ (om (AK2=1 eller (AK4=1 och AK5=1)) eller (Fat1=3)) Fat7a
frånvarande hela referensveckan eller enbart arbete i bisysslan,
(om (AK1=1 + Fat3a<Hu31 och Hu31<>888 och Hu31<>999) och (FAT6aaa=1
(endast) eller (FAT6aaa innehar 2 svar och FAT6b=1)) Fat7b
i arbete referensveckan, men arbetade färre timmar än i genomsnitt samt har sjuk
som huvudsakligt frånvaroskäl,
(om Bi1=1 eller Bi2=1) Bi3a,
annars Omb1a

FAt7a *Frånvarande hela referensveckan (i huvudsysslan)*
Hur många veckor i rad har du varit helt frånvarande från arbetet? Räkna t.o.m. vecka <<XX>>?

..... antal veckor → (om Bi1=1 eller Bi2=1) Bi3a annars Omb1a
 888 vet ej → (om Bi1=1 eller Bi2=1) Bi3a annars Omb1a
 999 vill ej svara →(om Bi1=1 eller Bi2=1) Bi3a annars Omb1a

FAt7b *Om FAt6aaa=1(frånvarande), om flera skäl FAt6b=1)*
Hur många veckor i rad har du varit frånvarande del av arbetsveckan? Räkna t.o.m. vecka <<XX>>?

..... antal veckor → (om Bi1=1 eller Bi2=1) Bi3a annars Omb1a
 888 vet ej → (om Bi1=1 eller Bi2=1) Bi3a annars Omb1a
 999 vill ej svara →(om Bi1=1 eller Bi2=1) Bi3a annars Omb1a

BISYSSLA

Up har bisyssla (Bi 1=1 el. Bi 2=1): Jag övergår nu till frågor om ditt andra arbete.

Bi3a **Hos vem arbetar du (eller: Vad heter företaget)?**

Namn:

- 8 vet ej
- 9 vill ej svara

Bi3b **Vilken gatuadress är det till din arbetsplats?**

Gatuadress:

- 8 vet ej
 - 9 vill ej svara
- Arbetsplatsen ligger utomlands →Bi3e

Bi3c **Har din arbetsplats ett särskilt namn?**

Arbetsplatsens namn/benämning:

- 7 Nej
- 8 vet ej
- 9 vill ej svara

Bi3d **Postort:**

Ortlistan används. Om orten inte finns i listan, tryck 1 och enter och skriv postorten i klartext

- 8 vet ej
- 9 vill ej svara

Bi3e **Land:**

Defaultvärde "Sverige"

- 8 vet ej
- 9 vill ej svara

Bi4 **Vilken är den huvudsakliga verksamheten på din arbetsplats?**

.....
8 vet ej
9 vill ej svara

Försök att beskriva den huvudsakliga verksamheten så specifikt som möjligt, gärna med flera ord.

EXEMPEL på info som kodarna behöver:

Om vård:

- Vem som vårdas (äldre, barn, funktionshindrade, missbruksvård etc.)
- Typ av vårdinrättning (sjukhem, hemtjänst, gruppbostad, dagvård etc.)

Om tillverkning:

- Vad som tillverkas (lysrör, frukostflingor, förpackningar, persienner, köksmöbler etc.)
- I vilket material (trä, metall, plast etc.)

Om försäljning:

- Vad säljer man (kläder, tidningsprenumerationer, glass, bilar etc.)
- Till vem säljer man (privatpersoner, företag etc.)
- Hur säljer man (telefon, butik, torg, kiosk, provision etc.)

20

Bi5 Är du anställd, egen företagare eller oavlönad medhjälpare?

- 1 Anställd → Bi9
 2 Företagare, fri yrkesutövare → Bi7
 3 Oavlönad medhjälpare → Bi8
 8 vet ej → Bi9a
 9 vill ej svara → Bi9a

Bi 6 Drivs det företaget av någon i ditt hushåll?

- 1 Ja → Bi9
 2 Nej (Up har ingen bisyssla, sätt Bi1= 2) → Omb1a
 8 vet ej → Omb1a
 9 vill ej svara → Omb1a

Bi7 Har du någon anställd?

- 1 Ja
 2 Nej
 8 vet ej
 9 vill ej svara

Bi8 Driver du företaget/verksamheten i bolagsform?

Bolagsform = aktiebolag, handelsbolag eller kommanditbolag (AB, HB, KB)

- 1 Ja
 2 Nej
 8 vet ej
 9 vill ej svara

Bi9a Till vilket yrke vill du räkna ditt arbete?

.....
 Yrket finns ej i listan → Bi 9Yrke

- 8 vet ej → Bi 9b
 9 vill ej svara → Bi 9b

Markera rätt yrke i listan och tryck enter → Bi 10/Bi 11

Om yrket inte finns i listan, tryck 1 och enter och skriv yrket i klartext

Bi9Yrke Skriv yrket i klartext

.....
 →Bi9b

Bi9b Vilka är dina huvudsakliga arbetsuppgifter?

-
 8 vet ej → (om Bi5=1) Bi10, (om Bi5≠1) Bi11
 9 vill ej svara → (om Bi5=1) Bi10, (om Bi5≠1) Bi11

Bi 5 = 1

Bi 10 Hur många timmar per vecka ska du arbeta enligt överenskommelse i ditt andra arbete (sammanlagt i dina andra arbeten)?

Om skift eller schema: Räkna ett genomsnitt över en arbetscykel/schemaperiod.

..... timmar → (Om Bi2=1) Omb1a, övriga Bi12

777 Har ingen överenskommelse om arbetstid

888 vet ej

999 vill ej svara

Bi5 = 2-3 eller Bi10 = 777

Bi 11 Hur många timmar arbetar du i genomsnitt per vecka i ditt andra arbete (sammanlagt i dina andra arbeten)?

Om variationen är stor, räkna ett genomsnitt t.ex. över de senaste 4 veckorna.

..... timmar → (Om Bi2=1) Omb1a, övriga Bi12

888 vet ej
999 vill ej svara

Bi 12 Hur många timmar arbetade du vecka <<veckonr>>, dvs. <<datum>>, i ditt andra arbete (sammanlagt i dina andra arbeten)?

..... timmar
888 vet ej → Omb1a
999 vill ej svara → Omb1a

Om månadsskifte
Bi 13 Den veckan går över ett månadsskifte. Var några av arbetstimmarna förlagda till <<veckodagar och datum>>?

1 Ja
2 Nej → Omb1a
8 vet ej → Omb1a
9 vill ej svara → Omb1a

Bi 14 Hur många timmar arbetade du den dagen/de dagarna?

..... timmar
888 vet ej
999 vill ej svara

UNDERSYSSSELSÄTTNING OCH OMBYTESSÖKANDE - ALLA SYSSSELSATTA

Nu kommer några frågor om du vill förändra din arbetstid och om du söker annat arbete.

Omb1a *Hu 8 = 9,11 eller har uppgivit timmar i Hu 30 eller Hu 31*
 Du arbetar <<xx>> ((om Hu8=9,11: At13 + Bi10/11) eller (om Hu30: Hu30 + Bi10/11) eller (om Hu31: Hu31 + Bi10/11)) timmar per vecka.
 Skulle du vilja förändra antalet timmar du arbetar förutsatt att lönen (FF,FT,TA)/inkomsten (FÖ,MH) förändras i motsvarande mån?

Omb1aa *Övriga*
 Skulle du vilja förändra antalet timmar du arbetar förutsatt att lönen (FF,FT,TA)/inkomsten (FÖ,MH) förändras i motsvarande mån?

Vid bisyssla: Antalet timmar avser sammanlagd tid i huvud - och bisyssla

Vid kallas vid behov el. tillfälligt arbete referensveckan: Frågan avser önskad förändring jämfört med referensveckan

- 1 Ja
- 2 Nej → Omb4
- 8 vet ej → Omb4
- 9 vill ej svara → Omb4

Omb1b Skulle du vilja öka eller minska din arbetstid?

Vid bisyssla: Den sammanlagda arbetstiden i huvud - och bisyssla

- 1 Öka
- 2 Minska
- 8 vet ej → Omb4
- 9 vill ej svara → Omb4

Omb2a *Ej bisyssla*
 Hur många timmar per vecka skulle du vilja arbeta?

Omb2aa *Bisyssla*
 Hur många timmar per vecka skulle du vilja arbeta totalt?

- timmar
- 888 vet ej → Omb4
- 999 vill ej svara → Omb4

Omb3 *Vill öka, dvs. Omb 1b = 1*
 Hur skulle du vilja öka din arbetstid?

Flera alternativ får markeras

- 1 Ha annat arbete hos nuvarande arbetsgivare
- 2 Byta arbetsgivare
- 3 Arbeta fler timmar i nuvarande arbete
- 4 Ha ett extraarbete/bisyssla
- 8 vet ej
- 9 vill ej svara

Omb4 Har du sökt annat arbete eller extrajobb under de senaste 4 veckorna, dvs. under perioden <<datum>>? Räkna även med annat arbete hos nuvarande arbetsgivare.

Båda Ja-alternativen får markeras

- 1 Ja, annat arbete hos nuvarande eller ny arbetsgivare
- 2 Ja, extraarbete/bisyssla
- 3 Nej → (Om Omb1b=1) Omb10, annars Fackanst1
- 88888 vet ej → (Om Omb1b=1) Omb10, annars Fackanst1
- 99999 vill ej svara → (Om Omb1b=1) Omb10, annars Fackanst1

Omb5 Vilken är den främsta anledningen till att du söker annat arbete (eller extrajobb)?

- 1 Vill öka arbetstiden
 - 2 Vill minska arbetstiden
 - 3 Risk att förlora nuvarande arbete/nuvarande arbete tidsbegränsat
 - 4 Nuvarande arbete är ett arbete som up betraktar som tillfälligt, medan up söker annat arbete
 - 5 Nuvarande arbete är för fysiskt eller psykiskt krävande
 - 6 Önskar högre lön
 - 7 Önskar bättre arbetstider
 - 8 Vill prova något nytt
 - 9 Vill ha arbete som bättre motsvarar utbildningen
 - 10 Andra skäl som har med arbetsförhållandena att göra (t.ex.arbetets innehåll, resor)
- 88 vet ej → Omb6
98 övrigt → Omb5bes
99 vill ej svara → Omb6

Omb5Bes Beskriv*Omb 4 = 1-2***Omb6 Hur många veckor har du sökt annat arbete (eller extrajobb)?**

..... veckor

- 888 vet ej → Omb7
999 vill ej svara → Omb7

Omb7 Sökte du i första hand en anställning eller ville du arbeta som egen företagare?

- 1 Anställning → (Om Omb1b=1) Omb8, (Om Omb1b=2) Omb9, (Om Omb1a=2) Omb12
- 2 Egen företagare/medhjälpare hushållsmedlem → (Om Omb1b=1) Omb10, (Om Omb1b=2) Omb12, (Om Omb1a=2) Omb12
- 8 vet ej → (Om Omb1b=1) Omb10, (Om Omb4=1,2 och Omb1b≠1) Omb12, (Annars) Utb1a
- 9 vill ej svara → (Om Omb1b=1) Omb10, (Om Omb4=1,2 och Omb1b≠1) Omb12, (Annars) Utb1a

*— Omb4 = 2¹ → Omb10**¹⁾ Enbart svarsalternativ 2 skall vara markerat**Ombytessökande som söker anställning och som vill öka,
dvs. Omb4 = 1 och Omb7 = 1 och Omb1b = 1***Omb8 Kan du acceptera kortare arbetstid än (enligt svar Omb2) i ett nytt arbete?**

- 1 Ja → Omb10a
- 2 Nej → Omb10a
- 8 vet ej → Omb10a
- 9 vill ej svara → Omb10a

*Ombytessökande som söker anställning och som vill minska,
dvs. Omb4 = 1 och Omb7 = 1 och Omb1b = 2***Omb9 Kan du acceptera längre arbetstid än (enligt svar Omb2) i ett nytt arbete?**

- 1 Ja → Omb12
- 2 Nej → Omb12
- 8 vet ej → Omb12
- 9 vill ej svara → Omb12

- Omb10a** Vill öka, dvs. *Omb1b = 1*
Hade du kunnat arbeta fler timmar under vecka <<veckonr>>, dvs. <<datum>> eller börja göra det inom 14 dagar?
- 1 Ja → omb10b
 2 Nej → omb11
 8 vet ej → (Om omb4=1,2) (ombyttessökande) Omb12, (om omb4=3 och FF,FT,TA) FackAnst1 (om omb4=3,pb och FÖ,MH) Utb1a
 9 vill ej svara → (Om omb4=1,2) (ombyttessökande) Omb12, (om omb4=3 och FF,FT,TA) FackAnst1 (om omb4=3,pb och FÖ,MH) Utb1a
- Omb10b** Om *omb1b=1* och *Omb10a=1* (Vill öka arbetstid och kunnat ta arbete inom 14 dagar)
Du sa att du vill och kan öka din arbetstid. Hur många veckor i rad har det varit så?
- Räkna antalet veckor fram t.o.m. referensveckan
- veckor
 888 vet ej
 999 vill ej svara
- Samtliga → (Om omb4=1,2) (ombyttessökande) Omb12,
 (om omb4=3 och FF,FT,TA) FackAnst1,
 (om omb4=3, pb och FÖ,MH) Utb1a
- Exper 1** *Ombbyttessökande som vill öka sin arbetstid och kan arbeta mer samt arbetar deltid i huvudsysslan, dvs. Omb1a=1 och Omb1b=1 och Omb10a=1 samt (Hu16=2 eller Hu8=9,11 och At13a/aa<35).*
Även om du inte sökt nytt arbete eller extrajobb under de senaste 4 veckorna, har du kanske fått ett jobb med fler timmar som du snart kommer att börja på (hos din nuvarande eller hos annan arbetsgivare)?
- 1 Ja → Exper2
 2 Nej → (Om omb4=1,2) (ombyttessökande) Omb12,
 (om omb4=3 och FF,FT,TA) FackAnst1,
 (om omb4=3, pb och FÖ,MH) Utb1a
 8 vet ej → (Om omb4=1,2) (ombyttessökande) Omb12,
 (om omb4=3 och FF,FT,TA) FackAnst1,
 (om omb4=3, pb och FÖ,MH) Utb1a
 9 vill ej svara → (Om omb4=1,2) (ombyttessökande) Omb12,
 (om omb4=3 och FF,FT,TA) FackAnst1,
 (om omb4=3, pb och FÖ,MH) Utb1a
- Exper 2** **När börjar du?**
- 1 Inom 3 månader
 2 Om mer än 3 månader
 8 vet ej
 9 vill ej svara
- Samtliga → (Om omb4=1,2) (ombyttessökande) Omb12,
 (om omb4=3 och FF,FT,TA) FackAnst1,
 (om omb4=3, pb och FÖ,MH) Utb1a
- Omb11** **Vilken var den främsta anledningen till att du inte kunde det?**
- 1 Studier
 2 Värnplikt/civilplikt i annat land än Sverige
 3 Kunde inte lämna nuvarande arbete så snabbt, pga uppsägningstid
 4 Egen sjukdom eller handikapp
 5 Personliga skäl eller familjeskäl
 88 vet ej
 98 Övrigt → Omb11Bes
 99 vill ej svara

Samtliga → (Om omb4=1,2) (ombytessökande) Omb12,
 (om omb4=3 och FF,FT,TA) FackAnst1,
 (om omb4=3, pb och FÖ,MH) Utb1a

Omb11Bes Beskriv

Samtliga → (Om omb4=1,2) (ombytessökande) Omb12,
 (om omb4=3 och FF,FT,TA) FackAnst1,
 (om omb4=3, pb och FÖ,MH) Utb1a

Omb12 Hur gjorde du när du sökte annat arbete (eller extrajobb) under de senaste 4 veckorna, dvs. under perioden <<datum>>?

Flera alternativ kan markeras. Vid svar "utomlands" fråga hur up sökte utomlands och koda lämpligt alternativ

- 1 AF KONTAKT. Var i kontakt med Arbetsförmedlingens personal eller jobbcoach
- 2 AF LETADE SJÄLV. Letade själv på Arbetsförmedlingen – Platsbanken, Platsjournalen etc. – eller la in uppgifter på AF:s hemsida
- 3 ANDRA JOBBDATABASER. Letade i andra jobbdatabaser än AF:s
- 4 PRIVAT AF. Var i kontakt med eller skrev in sig på privat arbetsförmedling, rekryteringsföretag, bemanningsföretag
- 5 DIREKTKONTAKT ARBETSGIVARE. Kontaktade arbetsgivare direkt
- 6 ANNONS – SVARADE/ SATTE IN. Svarade på annonser, satte in annons/CV

- 7 ANNONS – LÄSTE. Läste annonser (på internet, i tidningar, på anslagstavlor etc.)
- 8 VÄNNER OCH FAMILJ. Hörde med vänner, bekanta, familj, släktingar
- 9 SKOLA, KOMMUN M.M. Sökte genom skola, kommun, fackförbund etc.
- 10 INTERVJU/TEST. Var på anställningsintervju eller gjorde ett test/prov
- 11 STARTADE EGET och sökte efter mark, lokaler eller utrustning
- 12 STARTADE EGET och sökte tillstånd eller finansiering
- 13 VÄNTADE – ANSÖKAN. Väntade på svar på gjorda ansökningar
- 14 VÄNTADE – AF. Väntade på att Arbetsförmedlingen/jobbcoach skulle höra av sig
- 15 VÄNTADE – UTTAGNINGSPROV. Väntade på svar från uttagningsprov för statstjänstemän
- 16 VÄNTADE – AF-ÅTGÄRD. Väntade på att börja på arbetsmarknadsåtgärd
- 17 ENDAST INSKRIVEN PÅ AF. Var inskriven på Arbetsförmedlingen, men utan att aktivt söka efter jobb

- 88 vet ej → Omb14
98 Övrigt → Omb12Bes
99 vill ej svara → Omb14

Omb12Bes Beskriv

Omb13 Har du sökt på några fler sätt?

- 1 Ja → Gå tillbaka till Omb12
- 2 Nej
- 8 vet ej
- 9 vill ej svara

Omb14 Är du inskriven som arbetssökande på Arbetsförmedlingen?

- 1 Ja
- 2 Nej → FackAnst1
- 8 vet ej
- 9 vill ej svara

Omb15 Får du ersättning från någon arbetslöshetskassa (A-kassa)?

- 1 Ja
- 2 Nej
- 8 vet ej
- 9 vill ej svara

FACKFRÅGOR TILL FF, FT, TA

FackAnst1 Är du fackligt ansluten?
Enbart arbetslöshetskassa räknas inte som fackligt ansluten

- 1 Ja
- 2 Nej → Utb1a
- 8 vet ej → Utb1a
- 9 vill ej svara → Utb1a

FackAnst2 Vilket fackförbund tillhör du?
..... → Utb1a
Namnet finns inte i listan - tryck 1 och enter → FackAnst2Bes
88 vet ej - (tryck F8) → FackAnst3

FackAnst2Bes Beskriv

Förbundet i klartext, kod 98 åsätts

- 88 vet ej → FackAnst3
- 99 vill ej svara → FackAnst3

FackAnst3 Vet du vilken centralorganisation du tillhör?

- 1 LO
 - 2 TCO
 - 3 SACO
 - 4 Övriga
 - 8 vet ej
 - 9 vill ej svara
- *Samtliga* → Utb1a

UTAN ARBETE - TIDIGARE ARBETSLIVSERFARENHET

- Tarb1a** Har du arbetat någon gång tidigare?
Om up är under 25 år
- Tarb1aa** Har du arbetat någon gång tidigare, räkna inte med kortare arbeten under sommarlov och liknande?
- 1 Ja
2 Nej → Utb1a
- (Inget partiellt bortfall tillåtet)
- Tarb2a** Vilket år slutade du ditt senaste arbete?
Om kallas vid behov och liknande: räkna senaste inhoppet.
- År med 4 siffror:
- 8888 Vet inte, men 3–8 år sedan → Tarb3
7777 Vet inte, men mer än 8 år sedan → Utb1a
(Inget partiellt bortfall tillåtet)
- Om de två senaste åren:*
- Tarb2b** Vilken månad?
- Månad med siffror:
- Personer som haft något arbete de senaste åtta åren*
- Tarb3** Vilken var den främsta anledningen till att du slutade det arbetet?
- 1 Uppsagd eller avskedad
2 Lade ner eller sålde det egna företaget
3 Anställningen var tidsbegränsad
4 Ta hand om / vårda barn eller vuxna närstående
(t.ex. föräldraledig, oavlönad anhörigvård)
5 Andra personliga eller familjeskäl
6 Egen sjukdom eller nedsatt arbetsförmåga
7 Studier
8 Förtida pension
9 Ålderspension
10 Inte nöjd med arbetsförhållandena
11 Vämplikt/civilplikt
12 Långa resor/dåliga kommunikationer
13 Ville sluta
- 88 vet ej → Tarb4
98 övrigt → Tarb3Bes
99 vill ej svara → Tarb4
- Tarb3Bes** Beskriv
- Tarb4** Var ditt senaste arbete en anställning eller arbetade du som egen företagare eller som oavlönad medhjälpare?
- 1 Anställd → Tarb7a
2 Företagare, fri yrkesutövare → Tarb6
3 Oavlönad medhjälpare
8 vet ej → Tarb7a
9 vill ej svara → Tarb7a
- Tarb5** Drevs det företaget av någon i ditt hushåll?
- 1 Ja → Tarb7aa
2 Nej → Då räknas det inte som arbete i AKU. Backa till TARB1: Har up haft något annat arbete tidigare?
8 vet ej → Tarb7aa
9 vill ej svara → Tarb7aa
- Tarb6** Hade du någon anställd?

- 1 Ja
 2 Nej
 8 vet ej →Tarb7aa
 9 vill ej svara →Tarb7aa

Tarb7a Anställda
 Hos vem arbetade du senast?
 Företagare och medhjälpare

Tarb7aa Vad hette företaget?

Namn:.....

- 8 vet ej →Tarb7b
 9 vill ej svara →Tarb7b

Svarskod 3 = samma arbetsgivare som förra gången, hoppa till Utb1

Tarb7b Vilken gatuadress var det till din arbetsplats?

Gatuadress:

- 8 vet ej →Tarb7c
 9 vill ej svara →Tarb7c
 Arbetsplatsen ligger utomlands →Tarb7e

Tarb7c Hade din arbetsplats ett särskilt namn?

Arbetsplatsens namn/benämning:.....

- 7 Nej
 8 vet ej →Tarb7d
 9 vill ej svara →Tarb7d

Tarb7d Postort:

- 8 vet ej →Tarb7e
 9 vill ej svara →Tarb7e

Ortlistan används. Om orten inte finns i listan, tryck 1 och enter och skriv postorten i klartext

Tarb7e Land:

- 8 vet ej →Tarb8
 9 vill ej svara →Tarb8

Defaultvärde "Sverige"

Tarb8 Vilken var den huvudsakliga verksamheten på din arbetsplats?

.....

- 8 vet ej →Tarb9a
 9 vill ej svara →Tarb9a

Försök att beskriva den huvudsakliga verksamheten så specifikt som möjligt, gärna med flera ord.

EXEMPEL på info som kodarna behöver:

Om vård:

- Vem som vårdas (äldre, barn, funktionshindrade, missbruksvård etc.)
 - Typ av vårdinrättning (sjukhem, hemtjänst, gruppbostad, dagvård etc.)

Om tillverkning:

- Vad som tillverkas (lysrör, frukostflingor, förpackningar, persienner, köksmöbler etc.)
 - I vilket material (trä, metall, plast etc.)

Om försäljning:

- Vad säljer man (kläder, tidningsprenumerationer, glass, bilar etc.)
 - Till vem säljer man (privatpersoner, företag etc.)
 - Hur säljer man (telefon, butik, torg, kiosk, provision etc.)

Tarb9a Till vilket yrke vill du räkna det arbetet?

30

.....
8 vet ej → Tarb9b
9 vill ej svara → Tarb9b

*Markera rätt yrke i listan och tryck enter → Utb1a
Om yrket inte finns i listan, tryck 1 och enter och skriv yrket i klartext*

Tarb9b Vilka var dina huvudsakliga arbetsuppgifter?

.....
8 vet ej → Utb1a
9 vill ej svara → Utb1a

STUDIER - UTBILDNING ALLA

Utb1a Var du under vecka <<veckonr>>, dvs. <<datum>> inskriven som aktiv studerande i någon skola?

Vid kortare lov som sportlov, vinterlov, jullov, påsklov kodas "Ja". Sommarlov kodas på svarsalternativ 3. Vid längre studieuppehåll av andra skäl än sommarlov kodas "Nej".

- 1 Ja → Utb2
- 2 Nej
- 3 Sommarlov
- 8 vet ej →Utb9
- 9 vill ej svara →Utb9

Utb1a/Utb1aa = 2,3
Utb1b Var du det någon gång under veckorna <<veckonr>>, dvs. <<datum>>?

- 1 Ja
- 2 Nej → Utb9
- 3 Sommarlov
- 8 vet ej →Utb9
- 9 vill ej svara →Utb9

Utb2 Vilken typ av utbildning var det?

- 1 Grundskola (ISCED 2) → Utb5a
- 2 Svenskundervisning för invandrare (SFI) (ISCED 2) → Utb5a
- 3 Gymnasieskola (ISCED 3) → UtbYrke1
- 4 Vuxenutbildning (Komvux) → Utb3a
- 5 Folkhögskola → Utb3b
- 6 Universitet/högskola → Utb3c
- 7 Utländsk utbildning → Utb3c
- 8 Annan utbildning (t.ex. yrkeshögskola, KY-utbildning, Beckmans skola, International Business School, RMI School of Communication, Pålman's handelsinstitut, pastorsutbildning, diakonutbildning) → Utb3e
- 9 Arbetsmarknadsutbildning → Utb2Check
- 10 Förberedande utbildning → Utb2Check
- 12 Jobbgarantin för ungdomar 16-24 år → Utb2Check
- 14 Aktiviteter inom vägledning och platsförmedling → Utb2Check
- 15 Projekt med arbetsmark. politisk inriktn. → Utb2Check
- 16 Arbetspraktik/Arbetsutbildning/Förstärkt arbetsutbildning → Utb2Check
- 17 Jobb- och utvecklingsgarantin (studieaktivitet) → Utb2Check
- 18 Lyftet → Utb2Check
- 19 Arbetslivsintroduktion → Utb2Check
- 87 Övriga arbetsmarknadspolitiska program eller aktiviteter → Utb2Bes
- 88 Vet ej → Utb9
- 98 Övrigt → Utb2Bes
- 99 Vill ej svara → Utb9

Utb2Bes Beskriv → (Om Utb2=98) Utb5a, Annars Utb2Check

Utb2check Det här är en aktivitet som ordnas av Arbetsförmedlingen, så vi kommer att fråga mer om det senare i intervjun.

Gå vidare till → Utb9

Utb3a Var det en grundläggande eller en gymnasial vuxenutbildning ?

- | | | |
|---|-----------------------------------------|------------|
| 1 | Grundläggande vuxenutbildning (ISCED 2) | → Utb5a |
| 2 | Gymnasial vuxenutbildning (ISCED 3) | → UtbYrke2 |
| 8 | vet ej | → Utb0 |
| 9 | vill ej svara | → Utb0 |

Utb3b Var det på grundskolenivå, gymnasial nivå eller eftergymnasial nivå?

- | | | |
|---|------------------------------------|------------|
| 1 | Grundskolenivå (ISCED 2) | → Utb5a |
| 2 | Gymnasial nivå (ISCED 3) | → UtbYrke2 |
| 3 | Eftergymnasial nivå (ISCED 4 el 5) | → Utb4 |
| 8 | vet ej | → Utb0 |
| 9 | vill ej svara | → Utb0 |

Utb3c Vilken nivå var det på utbildningen?

- | | | |
|---|--------------------------------|------------|
| 1 | Grundskolenivå (ISCED 2) | → Utb5a |
| 2 | Gymnasial nivå (ISCED 3) | → UtbYrke2 |
| 3 | Eftergymnasial, ej universitet | → Utb4 |
| 4 | Universitet eller Högskolenivå | → Utb3d |
| 8 | vet ej | → Utb0 |
| 9 | vill ej svara | → Utb0 |

Utb3d Var det ett basår, ett två-årigt program, utbildning på grundnivå, utbildning på masternivå eller forskarutbildning?**TILLÄGGE:**

Basår: Här ingår samtliga ettåriga förberedande utbildningar som läses på högskola/universitet, vanligen tekniskt eller naturvetenskapligt.

2-årigt program: Tvååriga program (motsvarande 120 högskolepoäng) leder till "högskoleexamen" eller "konstnärlig högskoleexamen".

Kurs eller program på grundnivå: Samtliga kurser eller program på grundnivå. Här ingår även program som leder till en kandidatexamen alternativt annan treårig examen

Kurs eller program på masternivå: Samtliga kurser på master/avancerad nivå. Program som leder till master- eller magisterexamen. Även program 4 år eller längre som exempelvis läkar- och veterinärprogram.

Forskarutbildning: Leder fram till licentiatexamen eller doktorsexamen. Kallas även doktorandutbildning.

- | | | |
|---|-----------------------------------------------|---------|
| 1 | Basår (ISCED 4) | → Utb5a |
| 2 | 2-årigt program (ISCED 5) | → Utb5a |
| 3 | Kurs eller program på grundnivå (ISCED6) | → Utb5a |
| 4 | Kurs eller program på masternivå (ISCED7) | → Utb5a |
| 5 | Forskarutbildning (lic., doktorand) (ISCED 8) | → Utb5a |
| 8 | vet ej | → Utb0 |
| 9 | vill ej svara | → Utb0 |

Utb3e Var det utbildning på gymnasial eller eftergymnasial nivå?

Om up går en utbildning med inslag av eftergymnasial nivå → markera eftergymnasial

- | | | |
|---|------------------------------------|------------|
| 1 | Gymnasial nivå (ISCED 3) | → UtbYrke2 |
| 2 | Eftergymnasial nivå (ISCED 4 el 5) | → Utb4 |
| 8 | vet ej | → Utb0 |
| 9 | vill ej svara | → Utb0 |

Utb4 Hur lång är utbildningen totalt?

Det är utbildningens formella längd som avses, dvs. den har inget att göra med hur lång tid det tar för up att fullfölja studierna.

- | | | |
|---|-------------------------------|------------|
| 1 | Kortare än två år (ISCED 4) | → UtbYrke2 |
| 2 | Två år eller längre (ISCED 5) | → Utb5a |
| 8 | vet ej | → Utb5a |
| 9 | vill ej svara | → Utb5a |

Utb1a/aa=1 och Utb2 = 1-8,98

UtbYrke1 Vilket program var det?

Yrkesinriktade

- 1 Barn- och fritidsprogrammet → Utb5a
- 2 Bygg- och anläggningsprogrammet → Utb5a
- 3 El- och energiprogrammet → Utb5a
- 4 Fordons- och transportprogrammet → Utb5a
- 5 Handels- och administrationsprogrammet → Utb5a
- 6 Hantverksprogrammet → Utb5a
- 7 Hotell- och turismprogrammet → Utb5a
- 8 Industritekniska programmet → Utb5a
- 9 Naturbruksprogrammet → Utb5a
- 10 Restaurang- och livsmedelsprogrammet → Utb5a
- 11 VVS- och fastighetsprogrammet → Utb5a
- 12 Vård- och omsorgsprogrammet → Utb5a

Studieförberedande

- 13 Ekonomiprogrammet → Utb5a
- 14 Estetiska programmet → Utb5a
- 15 Humanistiska programmet → Utb5a
- 16 Naturvetenskapsprogrammet → Utb5a
- 17 Samhällsvetenskapsprogrammet → Utb5a
- 18 Teknikprogrammet → Utb5a

- 19 Annat → UtbYrke2
- 88 vet ej → Utb5a
- 99 vill ej svara → Utb5a

UtbYrke2 Var det en studieförberedande eller en yrkesinriktad utbildning?

- 1 Studieförberedande → Utb5a
- 2 Yrkesinriktad → Utb5a
- 8 vet ej → Utb5a
- 9 vill ej svara → Utb5a

Utb5a Utb1a/aa=1 och Utb2 = 1-8,98 Studerade du på heltid eller deltid?

- 1 Heltid → Se hänvisningstabell3a
- 2 Deltid → Se hänvisningstabell3a
- 8 vet ej → Se hänvisningstabell3a
- 9 vill ej svara → Se hänvisningstabell3a

Hänvisningstabell3a

Om Utb1B=3	→ Utb9
Om Utb1a=1 & Utb2=1, 2, 3, 4, 5, 6, 7, 8, 98	→ Utb6a
Övriga	→ Utb9

Utb6a Utb2 = 1-8,98 och Utb1a=1 Hur många timmar ägnade du sammanlagt åt studierna under vecka <<veckonr>>? Räkna både med lektionstid och annan studietid.

Med annan studietid avses, läxläsning, hemarbete, inläsning m.m.

- timmar → se hänvisningstabell3b
- 888 Vet ej → se hänvisningstabell3b
- 999 Vill ej svara → se hänvisningstabell3b

Hänvisningstabell3b

Om Utb6a/Utb6aa=888,999	→ Utb9
Om Utb2=1, 2, 3, 4, 5, 6, 7, 8, 98 & Atf1=1 & Utb6>0	→ Utb7
Om Utb2=1, 2, 3, 4, 5, 6, 7, 8, 98 & Fat1=1 & Utb6>0	→ Utb7
Om Utb2=1, 2, 3, 4, 5, 6, 7, 8, 88, 98, 99	→ Utb9

Formell utbildning på arbetstid, dvs.
(Utb2=1-8, 98 och Atf1=1) eller (Utb2=1-8, 98 och Fat1=1)

Utb7 Var några av dessa timmar lärarledda och på betald arbetstid?

- 1 Ja
- 2 Nej → Utb9
- 8 vet ej → Utb9
- 9 vill ej svara → Utb9

Utb8 Hur många?

- timmar → Utb9
- 888 Vet ej → Utb9
- 999 Vill ej svara → Utb9

Utb9 Deltog du, på din fritid, i någon kurs eller annan aktivitet som leddes av lärare eller instruktör under vecka <<veckonr>>, till exempel gympapass, studiecirkel, föreläsning eller trafikskola?

<<Veckonr>> = <<datum>>

- 1 Ja → Utb10
- 2 Nej → Utb13
- 8 vet ej → Se hänvisning (efter Utb14)
- 9 vill ej svara → Se hänvisning (efter Utb14)

Utb10 Hur många timmar var det (sammanlagt)?

Här ska bara lärarledda lektionstimmar på fritiden räknas. Självstudier tas inte med.

- antal timmar
- 888 vet ej → Se hänvisning (efter Utb14)
- 999 vill ej svara → Se hänvisning (efter Utb14)

Utb13 Deltog du i någon sådan kurs eller aktivitet (även) under veckorna <<veckonr>> och nu gäller det både arbetstid och fritid?

<<Veckonr>> = <<datum>>

- 1 Ja
- 2 Nej → Se hänvisning (efter Utb14)
- 8 vet ej → Se hänvisning (efter Utb14)
- 9 vill ej svara → Se hänvisning (efter Utb14)

Utb14 Hur många timmar var det sammanlagt under de veckorna?

Här ska lärarledda lektionstimmar räknas oavsett om det sker på fritid eller arbetstid. Självstudier tas inte med.

- antal timmar
- 888 vet ej
- 999 vill ej svara

→ (Om utan arbete) Arb11
→ (Om FF, FT, TA, FÖ, MH) → Hänvisningstabell3c nedan

Hänvisningstabell3c

MH och 16-64 år (Om Hu4a=3 och Hu4b=1 och Omb14=1)	→ AMPP2aa
Om ej ovanstående MH och 16-64 år (Om Hu4a=3 och Hu4b=1 och Omb14 ≠ 1)	→ Verks1 (se anvisning för Verks1)
FÖ och 16-64 år (Hu4a=2 och Omb14=1)	→ AMPP2aa
Om ej ovanstående FÖ och 16-64 år (Hu4a=2 och Omb14 ≠ 1)	→ Verks1 (se anvisning för Verks1)
TA och 16-64 år ((Hu7=1 och Hu9=2 och (Hu12a Hu12b)- (Hu11a/aa Hu11b) ≤ 12 (månader) eller okänt) eller Hu8=9,11)	→ AMPP1
Om ej ovanstående TA och 16-64 år ((Hu7=1 och Hu9=2 och (Hu12a Hu12b)- (Hu11a/aa Hu11b) > 12 (månader) eller Hu8=9,11)	→ Verks1 (se anvisning för Verks1)
Övriga	→ Verks1 (se anvisning för Verks1)

UTAN ARBETE

Nu kommer några frågor som handlar om att söka arbete.

Arb11 Även om du inte arbetade under vecka <<veckonr>>, dvs. <<datum>>, kanske du hade en överenskommelse om att snart börja arbeta?

- 1 Ja
 - 2 Nej → Arb13
- (Inget partiellt bortfall tillåtet)

Arb12 När börjar du?

- 1 Inom 3 månader
 - 2 Om mer än 3 månader
- (Inget partiellt bortfall tillåtet)

Arb13 Har du sökt arbete de senaste 4 veckorna, dvs. under perioden <<datum>>? Det gäller även arbete med få timmar eller att du försökt etablera dig som egen företagare.

- 1 Ja → Arb14aa
 - 2 Nej → Arb14a
- (Inget partiellt bortfall tillåtet)

Ej sökt
Arb14a Fast du inte sökt, skulle du velat ha arbete vecka <<veckonr>>, dvs. <<datum>>? Sökt eller avvaktar inom 3 mån

Arb14aa Skulle du velat ha arbete vecka <<veckonr>>, dvs. <<datum>>?

- 1 Ja
- 2 Nej → (om Arb13=2 och Arb12=1) Arb16aa, (Övriga) Arb15
- 3 Up arbetat referensveckan → Fel, gå tillbaka till Ak 1
- 8 vet ej → Se hänvisningstabell4a
- 9 vill ej svara → Se hänvisningstabell4a

Hänvisningstabell4a

Ej sökt (exkl. avvakt ≤ 3 mån), men vill (Arb13=2 och Arb12=1 och Arb14=1,8,9)	→ Arb16a
Ej sökt (exkl. avvakt ≤ 3 mån), och vill inte (Arb13=2 och Arb12=1 och Arb14=2,8,9)	→ Arb16aa

Velat arbeta ref.veckan (Arb14 = 1) eller ej velat arbeta ref.veckan, men sökt eller avvaktar inom 3 mån [Arb14=2 och (Arb13=1 eller Arb12=1)]
Arb15 Hur många timmar per vecka skulle du vilja arbeta?

- timmar → Se hänvisningstabell4b
- 888 vet ej → Se hänvisningstabell4b
- 999 vill ej svara → Se hänvisningstabell4b

Hänvisningstabell4b

Avvaktar arbete ≤ 3 mån (Arb12=1 och Arb13=2)	→ Arb111aa
Sökt (Arb13=1)	→ Arb111a
Ej sökt (exkl. avvakt ≤ 3 mån), men vill (Arb13=2 och Arb12=1 och Arb14=1,8,9)	→ Arb16a
Ej sökt (exkl. avvakt ≤ 3 mån), och vill inte (Arb13=2 och Arb12=1 och Arb14=2,8,9)	→ Arb16aa

- Arbl6a** *Ej sökt (exkl. avvakt ≤ 3 mån), men vill (Arbl3=2 och Arbl2≠1 och Arbl4=1,8,9)*
Vad är främsta anledningen till att du inte sökt arbete?
- Arbl6aa** *Ej sökt (exkl. avvakt ≤ 3 mån) och vill inte (Arbl3=2 och Arbl2≠1 och Arbl4=2,8,9)*
Vad är främsta anledningen till att du inte vill ha arbete?
- 1 Ska börja nytt arbete om mer än 3 månader
 - 2 Väntar på att bli återanställd, kallas vid behov/ ringer själv när jag vill jobba
 - 3 Avvaktar svar på ansökan för mer än 4 veckor sedan
 - 4 Lämpligt arbete saknas på orten
 - 5 Små chanser att få arbete, t. ex. ålder, språksvårigheter
 - 6 Studier
 - 7 Pensionär
 - 8 Hälsoskäl
 - 9 Tar hand om / vårdar BARN (t.ex. föräldraledig, fosterförälder)
 - 10 Tar hand om / vårdar VUXNA närstående (t.ex. oavlönad anhörigvård)
 - 11 Tar hand om / vårdar BARN och VUXNA närstående
 - 12 Hushållsarbete
 - 13 Värnplikt/civilplikt i annat land än Sverige
 - 14 Avvaktar studier/värnplikt/födelse/flytt/pension
 - 15 Ekonomiska skäl
 - 16 Inte kommit sig för
 - 17 Vill vara ledig
 - 88 vet ej
 - 98 övrigt → Arbl6Bes
 - 99 vill ej svara

—→ Se hänvisningstabell5

- Arbl6Bes** **Beskriv**
 —→ Se hänvisningstabell5

Hänvisningstabell5 (Arbl6a/Arbl6aa)

Värde	Arbl6	
1		→ Arbl11aa
2		→ Arbl10
3-8	Avvakt.>3 mån (Arbl 2=2)	→ Arbl11aa
3-8	Ej avvakt. >3 mån och vill (Arbl2≠2 och Arbl4=1)	→ Arbl15
3-8	Ej avvakt >3 mån och ej vill (Arbl2≠2 och Arbl4=2)	→Se hänvisning efter FackArbl3
9		→Arbl7
10		→Arbl8
11		→Arbl9
12-17	Arbl2=2	→ Arbl11aa
12-17	Arbl4=1 och Arbl2≠2	→ Arbl15
12-17	Arbl4=2 och Arbl2≠2	→Se hänvisning efter FackArbl3
98		→Arbl6Bes
88, 99	Arbl2=2	→ Arbl11aa
88, 99	Arbl4=1 och Arbl2≠2	→ Arbl15
88, 99	Arbl4=2 och Arbl2≠2	→Se hänvisning efter FackArbl3

- Arbl7** **Skulle du sökt arbete om det funnits lämplig barmtillsyn?**

- 1 Ja → Se hänvisningstabell6 (nedan)
- 2 Nej → Se hänvisningstabell6 (nedan)
- 8 vet ej → Se hänvisningstabell6 (nedan)
- 9 vill ej svara → Se hänvisningstabell6 (nedan)

- Arbl8** **Skulle du sökt arbete om det funnits annan lämplig tillsyn och omvårdnad?**

- 1 Ja → Se hänvisningstabell6 (nedan)
- 2 Nej → Se hänvisningstabell6 (nedan)
- 8 vet ej → Se hänvisningstabell6 (nedan)
- 9 vill ej svara → Se hänvisningstabell6 (nedan)

Arbl9 Skulle du sökt arbete om det funnits annan lämplig barn tillsyn och tillsyn och omvårdnad?

- 1 Ja → Se hänvisningstabell6 (nedan)
- 2 Nej → Se hänvisningstabell6 (nedan)
- 8 vet ej → Se hänvisningstabell6 (nedan)
- 9 vill ej svara → Se hänvisningstabell6 (nedan)

Arbl10 Har du frågat efter arbete hos din tidigare arbetsgivare/arbetsgivaren de senaste 4 veckorna?

- 1 Ja → Utred. Är Arbl3 fel?
- 2 Nej → Se hänvisningstabell6 (nedan)
- 8 vet ej → Se hänvisningstabell6 (nedan)
- 9 vill ej svara → Se hänvisningstabell6 (nedan)

Hänvisningstabell6 (Gäller för Arbl7, Arbl8, Arbl9 och Arbl10)

Om Arbl2=2	→ Arbl11aa
Om Arbl4=1 och Arbl2=2	→ Arbl15
Om Arbl4=2 och Arbl2=2	→ Se hänvisning efter FackArbl3

Sökt arbete (Arbl3=1)

Arbl11a Sökte du i första hand efter en anställning eller ville du arbeta som egen företagare?

- 1 Anställning → Arbl12a
- 2 Egen företagare/medhjälpare → Arbl15
- 8 vet ej → Arbl15
- 9 vill ej svara → Arbl15

Avvaktar arbete ≤ 3 mån och inte sökt (Arbl2=1 och Arbl3=2) eller

Avvaktar arbete > 3 mån och inte sökt (Arbl2=2 och Arbl3=2)

Arbl11aa Har du fått en anställning eller ska du börja arbeta som egen företagare?

- 1 Anställning → Arbl12aa
- 2 Egen företagare/medhjälpare
- 8 vet ej
- 9 vill ej svara

— Avvakt. ≤ 3 mån el velat (Arbl2=1 el Arbl4=1) → Arbl15,
övriga → Arbl23aa

Arbl12a Har du sökt efter en heltids- eller deltidsanställning?

- 1 Heltid → Arbl13a
- 2 Deltid → Arbl14a
- 3 Både och → Arbl15
- 8 vet ej → Arbl15
- 9 vill ej svara → Arbl15

Arbl12aa Har du fått en anställning på heltid eller deltid?

- 1 Heltid → Arbl13aa
- 2 Deltid → Arbl14aa
- 8 vet ej → Arbl15
- 9 vill ej svara → Arbl15

Arbl13a Kan du acceptera en anställning på deltid?

Arbl13aa Hade du kunnat acceptera en anställning på deltid?

- 1 Ja
- 2 Nej
- 8 vet ej
- 9 vill ej svara

→ (Om avvakt > 3 mån & inte sökt & inte velat
Arbl2=2 & Arbl3=2 & Arbl4=2) Arbl23aa, (övriga) Arbl15

Arb14a Kan du acceptera en anställning på heltid?
Arb14aa Hade du kunnat acceptera en anställning på heltid?

- 1 Ja
- 2 Nej
- 8 vet ej
- 9 vill ej svara

→ (Om avvakt >3 mån & inte sökt & inte velat
 Arb12=2 & Arb13=2 & Arb14=2) Arb123aa, (övriga) Arb15

Arb15 Velat eller sökt eller avvaktar ≤ 3 mån (Arb14=1 el Arb13=1 el Arb12=1)
 Hade du kunnat arbeta vecka <<veckonr>>, dvs. <<datum>> eller kunnat börja inom 14 dagar?

Med inom 14 dagar menas inom 14 dagar från referensveckans slut

- 1 Ja → Arb17
 - 2 Nej
- (Inget partiellt bortfall tillåtet)

Arb16 Vad var främsta anledningen till att du inte kunde det?

- 1 Studier
- 2 Vämplikt/civilplikt i annat land än Sverige
- 3 Egen sjukdom eller handikapp
- 4 Personliga eller familjeskäl
- 88 vet ej → Arb17
- 98 Övrigt → Arb16Bes
- 99 vill ej svara → Arb17

Arb16Bes Beskriv

Arb17 Är du inskriven som arbetssökande på Arbetsförmedlingen?

- 1 Ja
- 2 Nej → Se hänvisningstabell7 (nedan)
- 8 vet ej → Arb18
- 9 vill ej svara → Arb18

Arb18 Får du ersättning från någon arbetslöshetskassa (A-kassa)?

- 1 Ja → Se hänvisningstabell7 (nedan)
- 2 Nej → Se hänvisningstabell7 (nedan)
- 8 vet ej → Arb19a
- 9 vill ej svara → Arb19a

Hänvisningstabell7

Arb13=1	→ Arb19a
Arb13≠1 & Arb12=1	→ Arb120aa
Arb13≠1 & Arb12=2	→ Arb123aa
Övriga	→Se hänvisning efter FackArb13

Arb19a Hur gjorde du när du sökte arbete under perioden <<datum för senaste 4-veckorsperioden>>?
 Arb13 = 1

Flera alternativ kan markeras. Vid svar "utomlands" fråga hur up sökte utomlands och koda lämpligt alternativ

- 1 AF KONTAKT. Var i kontakt med Arbetsförmedlingens personal eller jobbcoacher
- 2 AF LETADE SJÄLV. Letade själv på Arbetsförmedlingen – Platsbanken, Platsjournalen etc. – eller la in uppgifter på AF:s hemsida
- 3 ANDRA JOBBDATABASER. Letade i andra jobbdatabaser än AF:s

- 4 PRIVAT AF. Var i kontakt med eller skrev in sig på privat arbetsförmedling, rekryteringsföretag, bemanningsföretag
- 5 DIREKTKONTAKT ARBETSGIVARE. Kontaktade arbetsgivare direkt
- 6 ANNONS – SVARADE/ SATTE IN. Svarade på annonser, satte in annons/CV
- 7 ANNONS – LÄSTE. Läste annonser (på internet, i tidningar, på anslagstavlor etc.)
- 8 VÄNNER OCH FAMILJ. Hörde med vänner, bekanta, familj, släktingar
- 9 SKOLA, KOMMUN M.M. Sökte genom skola, kommun, fackförbund etc.
- 10 INTERVJU/TEST. Var på anställningsintervju eller gjorde ett test/prov
- 11 STARTADE EGET och sökte efter mark, lokaler eller utrustning
- 12 STARTADE EGET och sökte tillstånd eller finansiering
- 13 VÄNTADE – ANSÖKAN. Väntade på svar på gjorda ansökningar
- 14 VÄNTADE – AF. Väntade på att Arbetsförmedlingen/jobbcoach skulle höra av sig
- 15 VÄNTADE – UTTAGNINGSPROV. Väntade på svar från uttagningsprov för statstjänstemän
- 16 VÄNTADE – AF-ÅTGÄRD. Väntade på att börja på arbetsmarknadsåtgärd
- 17 ENDAST INSKRIVEN PÅ AF. Var inskriven på Arbetsförmedlingen, men utan att aktivt söka efter jobb
- 88 vet ej → Arbl20a
- 98 Övrigt → Arbl19aBes
- 99 vill ej svara → Arbl20a

Arbl19a Bes Beskriv

Arbl19b Har du sökt på några fler sätt?

- 1 Ja → Gå tillbaka till Arbl19a
- 2 Nej
- 8 vet ej
- 9 vill ej svara

→ (Om Arbl15=2) Arbl23, (Övriga) Arbl20a/Arbl20aa

Arbl20a *Arbl3=1 och Arbl15=1*
Hur många veckor i rad har du sökt arbete utan avbrott?

Arbl3=1 och Arbl2=1 och Arbl15=1

Arbl20aa Hur många veckor sökte du arbete innan du fick det här jobbet?

a: Räkna antalet veckor fr.o.m. den vecka up började söka arbete t.o.m. referensveckan
aa: Räkna antalet veckor fr.o.m. den vecka up började söka arbete t.o.m. den vecka up fick jobbet

- veckor
- 88 vet ej → Arbl21
- 99 vill ej svara → Arbl21

Arbl21 *Arbl21 och Arbl22 ställs inte till heltidsstuderande, alltså exkl. Utb1a/Utb1aa=1 och Utb5=1*
Har du någon gång under den tiden studerat på heltid?

- 1 Ja
- 2 Nej → Arbl23a/Arbl23aa
- 8 vet ej → Arbl23a/Arbl23aa
- 9 vill ej svara → Arbl23a/Arbl23aa

Arbl 22
heltid? Hur många veckor i rad har du sökt arbete efter det att du slutade studera på

- veckor
- 88 vet ej
- 99 vill ej svara

- Arbl 23a** *Arbl 3 = 1*
Vad gjorde du innan du började söka arbete? Hade du arbete, studerade du eller gjorde du något annat?
- Arbl 23aa** *Arbl 2 = 1-2*
Vad gjorde du innan du fick det arbete du nu har fått? Om du sökte arbete innan du fick jobbet så menar vi tiden innan du började söka.
- 1 Hade arbete (inkl. långtidssjukskriven)
 - 2 Studerade på heltid
 - 3 Studerade på deltid (arbetade ej)
 - 4 Gjorde värnplikt/civilplikt
 - 5 Vårdade barn/anhörig/närstående, hushållsarbete
 - 88 vet ej → FackArbl1
 - 98 Övrigt → Arbl23Bes
 - 99 vill ej svara → FackArbl1
- Arbl23Bes** Beskriv

FACKFRÅGOR TILL ARBETSSÖKANDE**FackArb1** Är du fackligt ansluten?

Enbart arbetslöshetskassa räknas inte som fackligt ansluten

- 1 Ja
- 2 Nej → Se anvisning efter FackArb3
- 8 vet ej → Se anvisning efter FackArb3
- 9 vill ej svara → Se anvisning efter FackArb3

FackArb2 Vilket fackförbund tillhör du?

Up's svar finns i listan - markera och tryck enter → Se anv. efter FackArb3
Namnet finns inte i listan - tryck 1 och enter → FackArb2Bes
Vet ej - tryck F8 → FackArb3

FackArb2Bes Skriv förbundsnamnet i klartext :

.....
Förbundet i klartext, kod 98 åsätts
88 vet ej → FackArb3
99 vill ej svara → FackArb3

FackArb3 Vet du vilken centralorganisation du tillhör?

- 1 LO
- 2 TCO
- 3 SACO
- 4 Övriga
- 8 vet ej
- 9 vill ej svara

— *Samtliga* →

(Om Omb14=1 eller Arb17=1 och 16-64 år och (
(Utb2=2-9, 87) AMPP2aaa,
(annars) AMPP2aa))
(övriga 16-64 år) AMPP1
(Enbart arbetssökande (dvs. ej i komb. med heltidsstud.) och 15, 65-74
år) → Fam1
(Övriga ej enbart arbetssökande och 15, 65-74 år) → Verks1 (se anvisn.
för Verks1)

AMPP – FRÅGOR OM ARBETSMARKNADSPOLITISKA PROGRAM

AMPP1 Var du inskriven som arbetssökande på arbetsförmedlingen någon gång under de senaste 4 veckorna, dvs. under perioden <<datum>>?

- 1 Ja → AMPP2a
- 2 Nej → se hänvisningar efter AMPP7c
- 8 vet ej → se hänvisningar efter AMPP7c
- 9 vill ej svara → se hänvisningar efter AMPP7c

(Instruktion IVE: Referensveckan och de tre veckor bakåt)

AMPP2a Deltog du under vecka <<veckonr>>, dvs. <<datum>> i något program, insats, utbildning eller annan aktivitet som ordnades via arbetsförmedlingen?

Om man på annan plats i enkät sagt att man är inskriven på AF. (Omb14=1 eller Arb17=1)

AMPP2aa Du sa tidigare att du är inskriven på Arbetsförmedlingen. Deltog du under vecka <<veckonr>>, dvs. <<datum>> i något program, insats, utbildning eller annan aktivitet som ordnades via arbetsförmedlingen?

Om man omnämnt ett program/aktivitet tidigare (Utb2=9-19,87)

AMPP2aaa Du sa tidigare att du under <<veckonr>>, dvs. <<datum>> deltog i ett program eller annan aktivitet som ordnades via Arbetsförmedlingen. Stämmer det?

UP har angivit << UTBtyp>> i fråga UTB2

- 1 Ja → (Om TA) AMPP2b, (Övriga (om Utb2=9-19,87) AMPP5aa (annars) AMPP5
- 2 Nej → AMPP3
- 8 vet ej → AMPP4a
- 9 vill ej svara → AMPP4a

AMPP2b Om TA
Du sa tidigare << text 'också' om AMP2AA=1>> att du har en tillfällig anställning hos << text huvudsaklig arbetsgivare enl HU1>>. Är det den här aktiviteten du menar, eller har du både en anställning och deltar i en aktivitet via Arbetsförmedlingen?

- 1 Samma aktivitet (som den tillfälliga anställningen) → AMPP4a
- 2 Annan aktivitet (har både arbete och deltar i aktivitet via AF) → AMPP5
- 8 vet ej → AMPP4a
- 9 vill ej svara → AMPP4a

AMPP3 Deltog du i något sådant under veckorna <<veckonr>>, dvs. <<datum>>?

- 1 Ja → (Om Utb2=9-19,87) AMPP5aa, övriga AMPP5
- 2 Nej → AMP4aa
- 8 vet ej → AMPP4aa
- 9 vill inte svara → AMPP4aa

AMPP4a Hur får du din ersättning? Får du lön, eller stöd via Försäkringskassan, A-kassa eller något annat?

AMPP4aa Hur fick du din ersättning? Fick du lön, eller stöd via Försäkringskassan, A-kassa eller något annat?

Denna fråga ställs för att kunna utreda om det är ett arbetsmarknadspolitiskt program som up deltar i.

- 1 Lön från arbetsgivare eller uttag ur eget företag
→ HÅRD KONTROLL (Om AK1=2 eller AK2=2) Ersättning från arbetsgivare räknas som arbete, gå tillbaka till AK1 eller AK2 och ändra till "ja". (Övriga) Se hänvisning efter AMPP7c
- 2 Via Försäkringskassan (t.ex. aktivitetsstöd eller utvecklingsersättning)
→ (Om AMPP3=2,8,9) se hänvisning efter AMPP7c, (Utb2=9- 19,87) AMPP5aa, (Om Utb2=9- 19,87) AMPP5aa, (Övriga) AMPP5a
- 3 A-kassa, försörjningsstöd/socialbidrag, studiestöd/CSN, etc.
→ (Om AMPP3=2,8,9) se hänvisning efter AMPP7c, annars AMPP7a
- 4 Annan ersättning → AMPP4Bes
- 5 Ingen ersättning (Om AMPP3=2,8,9) se hänvisning efter AMPP7c, (Om Utb2=9-19,87) AMPP5a, (Övriga) AMPP5
- 8 vet ej → se hänvisningar efter AMPP7c
- 9 vill inte svara → se hänvisningar efter AMPP7c

AMPP4Bes Beskriv → (Om AMPP3=2,8,9) se hänvisning efter AMPP7c, (Om Utb2=9-19,87) AMPP5a, (Övriga) AMPP5

AMPP5a Vilken typ av program eller aktivitet var det?
Om UP är osäker på vilket program eller aktivitet, läs upp följande: Jobb och Utvecklingsgarantin, Praktik eller lyftet.

AMPP5aa Utb2=9-19,87 och AMPP2aaa=1
Du sa att det var << UTBtyp >>, stämmer det?
Bekräfta svaret, eller fyll i det alternativ up uppger.

- 1 Arbetsmarknadsutbildning → AMPP6c
- 2 Förberedande utbildning → AMPP7a
- 3 Jobbgarantin för ungdomar 16-24 år → (Om AMPP4a/aa=2) AMPP7a, (Övr.) AMPP5b
- 4 Arbetlivsriktad rehabilitering → AMPP7a
- 5 Aktiviteter inom vägledning och platsförmedling → AMPP7a
- 6 Projekt med arbetsmark. politisk inrikt. → AMPP7a
- 7 Arbetspraktik/Arbetsstråning/Förstärkt arbetsstråning → (Om AMPP4a/aa=2) AMPP7a, (Övr.) AMPP5b
- 8 Jobb- och utvecklingsgarantin → (Om AMPP4a/aa=2) AMPP7a, (Övr.) AMPP5b
- 9 Lyftet → (Om AMPP4a/aa=2) AMPP7a, (Övr.) AMPP5b
- 10 Arbetlivsintroduktion → AMPP7a
- 11 Har jobboach → Mjuk Kontroll enl. nedan, se hänvisn. efter AMPP7c
- 12 Start av näringsverksamhet (Starta eget bidrag) → (Om AK1=2 och AK2=2) HÅRD KONTROLL Fel räknas som jobb, sätt Ak 1 eller Ak 2 = 1) (Övriga) se hänvisn. efter AMPP7c
- 23 Anställningsstöd/ Instegsjobb/ Nystartsjobb/ Särskilt nystartsjobb
→ (Om AK1=2 och AK2=2) HÅRD KONTROLL Fel räknas som jobb, sätt Ak1 eller Ak2=1) (Övriga) se hänvisn. efter AMPP7c
- 87 Övriga arbetsmarknadspolitiska program eller aktiviteter → AMPP5b
- 88 Vet ej → AMPP5b
- 88 Övrigt → AMPP5b
- 99 Vill ej svara → AMPP5b

Mjuk kontroll, Kontrollera om UP är med i några andra aktiviteter eller program, ändra i så fall till det svarsalternativet.

45

AMPP5b Hur får du din ersättning? Får du lön, eller stöd via Försäkringskassan, A-kassa eller något annat?

- 1 Lön från arbetsgivare eller uttag ur eget företag
 → HÅRD KONTROLL Ersättning från arbetsgivare räknas som arbete, gå tillbaka till AK1 eller AK2 och ändra till "ja". (Övriga) Se hänvisning efter AMPP7c
- 2 Via Försäkringskassan (t.ex. aktivitetsstöd eller utvecklingsersättning) → AMPP7a
- 3 A-kassa, försörjningsstöd/socialbidrag, studiestöd/CSN, etc. → AMPP7a
- 4 Annan ersättning. → AMPP5bBes
- 5 Ingen ersättning → AMPP7a
- 8 vet ej → se hänvisningar efter AMPP7c
- 9 vill inte svara → se hänvisningar efter AMPP7c

AMPP5bBes Beskriv → AMPP7a**AMPP6c Studerade du på heltid eller deltid?**

- 1 Heltid
- 2 Deltid
- 8 vet ej → se hänvisningar efter AMPP7c
- 9 vill ej svara → se hänvisningar efter AMPP7c

AMPP6d Hur många timmar ägnade du sammanlagt åt studierna under vecka <<veckonr>>? Räkna både med lektionstid och annan studietid.*Med annan studietid avses, läxläsning, hemarbete, inläsning m.m.*

- timmar
- 888 Vet ej → se hänvisningar efter AMPP7c
- 999 Vill ej svara → se hänvisningar efter AMPP7c

AMPP6e Hur många timmar studerade du sammanlagt under veckorna <<veckonr>> dvs. <<datum>>?

- timmar → se hänvisningar efter AMPP7c
- 888 Vet ej → se hänvisningar efter AMPP7c
- 999 Vill ej svara → se hänvisningar efter AMPP7c

AMPP7a Var aktiviteten på heltid eller deltid?

- 1 Heltid → Om AMPP2=2 AMPP7c, Annars AMPP7b
- 2 Deltid → Om AMPP2=2 AMPP7c, Annars AMPP7b
- 8 vet ej → se hänvisningar efter AMPP7c
- 9 vill ej svara → se hänvisningar efter AMPP7c

*Om up är arbetssökande på heltid räknas det som att aktiviteten är på heltid, även om aktiviteten endast är ett par timmar per dag***AMPP7b Hur många timmar ägnade du sammanlagt åt aktiviteten under vecka <<veckonr>>?***Avser både tid som up är i aktiviteten och tid för hemuppgifter, inläsning m.m.*

- timmar
- 888 Vet ej → se hänvisningar efter AMPP7c
- 999 Vill ej svara → se hänvisningar efter AMPP7c

AMPP7c Hur många timmar ägnade du åt aktiviteten sammanlagt under veckorna <<veckonr>>?*Avser både tid som up är i aktiviteten och tid för hemuppgifter, inläsning m.m.*

..... timmar	→ se hänvisningar efter AMPP7c
888 Vet ej	→ se hänvisningar efter AMPP7c
999 Vill ej svara	→ se hänvisningar efter AMPP7c

- *Enbart arbetssökande (dvs. ej i komb. med heltidsstud.)* → *Fam1*
- *Övriga* → *Verks1* (se anvisning för *Verks1*)

HUVUDSAKLIG VERKSAMHET TILL ALLA, UTOM ENBART HELTIDSSYSSLETSATTA I ARBETE, ENBART HELTIDSSSTUDERANDE ELLER ENBART ARBETSSÖKANDE

Alla, utom heltidssysselsatta personer i arbete (Hu 16=1 och At 13, Bi 12 el FAT3 > 0), heltidsstuderande (Utb1a/aa=1 och Utb5=1) och arbetssökande ((Arbl2=1 och Arbl15=1) eller (Arbl3=1 och Arbl15=1 och Arbl19a=1-12)). Undantag: Up som är både heltidsstuderande och arbetssökande skall ha Verks 1, liksom up som är både heltidssysselsatt i arbete och heltidsstuderande.

Verks 1 Vad betraktar du dig huvudsakligen som? Är det

Läs upp några av alternativen för up och avsluta med "eller något annat"

- 1 Förvärvsarbete
- 2 Studerande
- 3 Arbetssökande
- 4 Hemarbetande/vård av barn eller vuxna närstående
- 5 Värnpliktig/civilpliktig i annat land än Sverige
- 6 Ledig
- 7 Pensionär
- 8 Sjuk mindre än 1 år framåt → Verks2 (Se villkor innan Verks2)
- 9 Långvarigt sjuk 1 år framåt eller mer (t.ex. sjukersättning/förtidspension av hälsoskäl) (Sätts till Grad EX om ej sysselsatt) → Verks2 (Se villkor innan Verks2)
- 10 Intagen för vård mindre än 1 år framåt
- 11 Intagen för vård 1 år framåt eller mer (Sätts till Grad EX om ej sysselsatt)

- 88 vet ej
- 98 Övrigt → Verks1Bes
- 99 vill ej svara

→ Fam1, (om 1:a intervju i rotationsgr. 2) ArVerks1

Verks 1 Bes Beskriv

→ Fam1, (om 1:a intervju i rotationsgr. 2) ArVerks1

Ej i AK och betraktar sig som sjuk ((Ak1=2 och Ak2=2) och ((Ak3=1 och Ak5=2) eller (Ak4=1 och Ak5=2) eller (AK3=2 och AK4=2))) och inte ((Arbl3=1 och Arbl15=1 och Arbl19a=1-12) eller (Arbl2=1 och Arbl15=1)) och (Verks1=8 el 9)

Verks2 Hur länge har det sammanhängande varit så?

Räkna antalet veckor t.o.m. referensveckan. Tänk på att Arbete, studier och arbetssökande räknas som brott i den sammanhängande perioden. Det är den senaste sammanhängande periodens längd vi efterfrågar.

- veckor → Fam1, (om 1:a intervju i rotationsgr. 2) ArVerks1
- 8888 vet ej → Fam1, (om 1:a intervju i rotationsgr. 2) ArVerks1
- 9999 vill ej svara → Fam1, (om 1:a intervju i rotationsgr. 2) ArVerks1

FÖRHÅLLANDEN FÖR ETT ÅR SEDAN - FRÅGOR TILL ROTATIONSGRUPP 2

OBS! Det här avsnittet är möjligen inte helt relevant i nyklass-blanketten, men det kan ibland finnas nya up i rotationsgrupp 2 och de ska ha frågorna. Dessutom ska up som omklassas och tillhör rotationsgrupp 2 ha frågorna. Ett undantag finns: se K-blankett för FF, FT, TA, FÖ, MH

ArVerks1 Vad gjorde du huvudsakligen för ett år sedan? Var du.....

Läs upp några av alternativen för up och avsluta med "eller något annat"

- | | | |
|----|--------------------------------------------------|---------------|
| 1 | Förvärvsarbetande | → ArVerks2 |
| 2 | Studering | → Fam1 |
| 3 | Arbetssökande | → Fam1 |
| 4 | Hemarbetande/vård av barn eller vuxna närstående | → Fam1 |
| 5 | Vämpliktig/civilpliktig | → Fam1 |
| 6 | Ledig | → Fam1 |
| 7 | Pensionär | → Fam1 |
| 8 | Sjuk/sjukersättning/förtidspension | → Fam1 |
| 9 | Intagen för vård | → Fam1 |
| 88 | vet ej | → Fam1 |
| 98 | Övrigt | → ArVerks1Bes |
| 99 | vill ej svara | → Fam1 |

ArVerks1Bes Beskriv.....

- | | | |
|----|---------------|--------|
| 88 | vet ej | → Fam1 |
| 99 | vill ej svara | → Fam1 |

ArVerks2 Var det arbete du hade för ett år sedan en anställning eller arbetade du som egen företagare eller som oavlönad medhjälpare?

- | | | |
|---|------------------------------|-------------|
| 1 | Anställd | → ArVerks5a |
| 2 | Företagare, fri yrkesutövare | → ArVerks4 |
| 3 | Oavlönad medhjälpare | → ArVerks3 |
| 8 | vet ej | → ArVerks5a |
| 9 | vill ej svara | → ArVerks5a |

ArVerks3 Drevs det företaget av någon i ditt hushåll?

- | | | |
|---|---------------|------------------------------------------------------------------|
| 1 | Ja | → ArVerks5aa |
| 2 | Nej | → Detta räknas inte som arbete i AKU. Utred, backa till ArVerks1 |
| 8 | vet ej | → ArVerks5aa |
| 9 | vill ej svara | → ArVerks5aa |

ArVerks4 Hade du någon anställd?

- | | | |
|---|---------------|--------------|
| 1 | Ja | |
| 2 | Nej | |
| 8 | vet ej | → ArVerks5aa |
| 9 | vill ej svara | → ArVerks5aa |

*Anställda***ArVerks5a** Hos vem arbetade du för ett år sedan?

Företagare och medhjälpare

ArVerks5aa Vad hette företaget?

Namn:.....

- | | | |
|----|---------------|-------------|
| 88 | vet ej | → ArVerks5c |
| 99 | vill ej svara | → ArVerks5c |

ArVerks5b Vilken gatuadress var det till din arbetsplats?

Gatuadress:.....

- 8 Vet ej
9 Vill ej svara
Arbetsplatsen ligger utomlands →ArVerks5e

ArVerks5c Hade din arbetsplats ett särskilt namn?

Arbetsplatsens namn/benämning:.....

- 7 Nej
8 Vet ej
9 Vill ej svara

ArVerks5d Postort:

- 88 vet ej → ArVerks5e
99 vill ej svara → ArVerks5e

Ortslistan används. Om orten ej finns i listan, tryck 1 och enter och skriv Postorten i klartext

ArVerks5e Land:

- 88 vet ej → ArVerks6
99 vill ej svara → ArVerks6
Defaultvärde "Sverige"

ArVerks6 Vilken var den huvudsakliga verksamheten på din arbetsplats?

-
88 vet ej → Fam1
99 vill ej svara → Fam1

Försök att beskriva den huvudsakliga verksamheten så specifikt som möjligt, gärna med flera ord.

EXEMPEL på info som kodarna behöver:

Om vård:

- Vem som vårdas (äldre, barn, funktionshindrade, missbruksvård etc.)
- Typ av vårdinrättning (sjukhem, hemtjänst, gruppbostad, dagvård etc.)

Om tillverkning:

- Vad som tillverkas (lysrör, frukostflingor, förpackningar, persienner, köksmöbler etc.)
- I vilket material (trä, metall, plast etc.)

Om försäljning:

- Vad säljer man (kläder, tidningsprenumerationer, glass, bilar etc.)
- Till vem säljer man (privatpersoner, företag etc.)
- Hur säljer man (telefon, butik, torg, kiosk, provision etc.)

FAMILJEFRÅGOR

Nu kommer några familjefrågor

Fam1 Är du gift, sambo eller ensamstående?

- 1 Gift
- 2 Sambo
- 3 Ensamstående → Fam2aa
- 5 Registrerad partner
- 8 vet ej
- 9 vill ej svara

Fam 1 = 1-2,5

Fam2a Har ni några barn som bor hemma?

Fam 1 = 3

Fam2aa Har du några barn som bor hemma?

- 1 Ja
- 2 Nej → (Om bortfall i utbreg)UtbReg_Intro, Annars AVSLUT
- 8 vet ej → (Om bortfall i utbreg)UtbReg_Intro, Annars AVSLUT, (om rotationsgrupp8 (sista intervjun)) Hus1
- 9 vill ej svara → (Om bortfall i utbreg)UtbReg_Intro, Annars AVSLUT, (om rotationsgrupp8 (sista intervjun)) Hus1

Fam3 Hur många?

-
- 8 vet ej → (Om bortfall i utbreg)UtbReg_Intro, Annars AVSLUT, (om rotationsgrupp8 (sista intervjun)) Hus1
- 9 vill ej svara → (Om bortfall i utbreg)UtbReg_Intro, Annars AVSLUT, (om rotationsgrupp8 (sista intervjun)) Hus1

Fam4a-j När är <<om Fam3 =1>> barnet fött/<<om Fam3 >1>> barnen födda?? År och månad Räcker.

Ta med barn under 25 år

Barn 1, år mån

Barn 2, år mån

Barn 3, år mån

Barn 4, år mån

Barn 5, år mån

Barn 6, år mån

osv. Barn 10

Här hoppar samtliga som har bortfall i utbildningsregistret vidare till UtbReg_Intro (finns i separat blankett) Övriga till AVSLUT

- SLUT ORDINARIE AKU-INTERVJU -