

Uppdrag att analysera konsekvenserna av genomförda förändringar i arbetskrafts- undersökningarna

Avrapportering av uppdrag Fi2021/02816

2021-10-01
Version 1
A2021/3069

Avdelningen för social statistik och analys



Förord

Arbetsmarknadsstatistik är en betydelsefull och välanvänd statistik. Behoven är många och olika. En källa till statistik om arbetsmarknaden är Arbetskraftsundersökningarna (AKU) som har genomförts sedan 1959. Undersökningarna genomförs i många länder och i EU regleras de genom en gemensam ramlag. Från och med 2021 regleras undersökningarna av en ny ramlag. I samband med införandet av den nya ramlagen har SCB också gjort förändringar i hjälpinformationen.

SCB har fått i uppdrag att analysera konsekvenserna av de förändringar som gjorts i arbetskraftsundersökningarna (Fi2021/02816) ur såväl ett nationellt som internationellt perspektiv. Uppdraget avrapporteras i och med den här rapporten.

SCB i oktober 2021

Magnus Sjöström
Avdelningschef

Cecilia Stenbjörn
Enhetschef

Innehåll

Förord	1
Inledning	6
Om uppdraget	6
Läsanvisning	7
Kort om arbetskraftsundersökningarna (AKU)	8
Urval och genomförande	8
Bortfall	9
Förändringar 2021 och hantering av förändringarna	10
Den nya ramlagen – översiktlig beskrivning av förändringar.....	10
Ny hjälpinformation	13
Hantering av förändringarna under 2021 och framåt	13
Utveckling av arbetsmarknadsstatistiken -ÄDB arbetsmarknad	15
Behov av utveckling	15
Planen framåt.....	17
Del 1 Effekter av förändringar i hjälpinformationen.....	19
Sammanfattning	20
Inledning	22
Uppdraget.....	22
Skattningsförfarandet i AKU	22
Nuvarande och tidigare hjälpinformation i AKU.....	24
Övergripande om förändringen	24
Hjälpinformation från RTB	24
Hjälpinformation från Af	25

Tidigare hjälpinformation.....	25
Ny hjälpinformation	25
Hjälpinformation baserad på RAMS/AGI.....	25
Tidigare hjälpinformation.....	26
Ny hjälpinformation	27
Effekter av bytet av hjälpinformation	28
Förbättrad klassificering av arbetskraftstatus	28
Minskad osäkerhet	30
Förändrat säsongmönster	31
Fördjupad analys av säsongmönster	34
Påverkan på kvartalskattningar	39
Skillnad i förändringsskattningar	41
Aktualitet hos AGI	42
Slutsatser och framtida åtgärder	45
Referenser.....	46
Bilagor	47
Del 2 Påverkan på andra statistikprodukter	49
Sammanfattning.....	50
Inledning	52
Bakgrund.....	52
Statistik som påverkas	53
Effekter på SCB:s statistik.....	53
Nationalräkenskaperna (NR0103).....	53
Jämställdhetsstatistik (LE0201)	54
Regional jämställdhetsstatistik	55

Situationen på arbetsmarknaden för personer med funktionsnedsättning (AM0503).....	55
Barn- och familjestatistik (LE0102)	56
Effekter på annan statistik.....	57
Labour cost index (AM0114)	57
Arbetskostnadsindex för arbetare och tjänstemän inom privat sektor (AM0301).....	58
Arbetsmiljöundersökningen (AM0501).....	58
Arbetsorsakade besvär (AM0502)	59
Regionala matchningsindikatorer (AM9906).....	60
Avslutning och sammanfattande tabell.....	61
Del 3 Översikt statistikförändringar i olika EU-länder	64
Sammanfattning	65
Inledning	66
Jämförbarhet mellan olika länder	66
Effekter av ramlagen ur ett internationellt perspektiv	69
Finland	69
Norge.....	70
Danmark.....	70
Tyskland.....	70
Nederländerna	71
Frankrike	71
Polen	72
Österrike	72
Spanien	73
Portugal.....	73

Irland.....	74
Belgien	74
Cypern.....	75
Slovenien	75
Bilagor	76

Inledning

Om uppdraget

SCB har fått i uppdrag (Fi2021/02816) att analysera konsekvenserna av de förändringar som gjorts i Arbetskraftsundersökningarna (AKU) ur såväl ett nationellt som internationellt perspektiv. Regeringen fattade beslut om uppdraget den 26 augusti 2021 och rapporteringen ska enligt uppdraget lämnas in den 1 oktober 2021. Uppdraget avrapporteras i och med den här rapporten.

Uppdraget består av tre delar. Uppdraget lyder:

”I ett första steg ska SCB undersöka vad övergången från registerbaserad arbetsmarknadsstatistik på årsbasis till arbetsgivardeklarationer på individnivå på månadsbasis får för konsekvenser för statistiken i AKU. SCB ska också undersöka och dokumentera hur säsongsvariationer i hjälpinformation, d.v.s. att exempelvis antalet sysselsatta varierar tydligt olika månader under året, kan påverka den slutliga statistiken.

I ett andra steg ska SCB sammanställa vilken statistik som påverkas av omläggningen och ta fram en handlingsplan för hur myndigheten ska hantera tidsseriebrottet i berörda statistikprodukter. Handlingsplanen ska innehålla en översikt över samtliga arbetsmarknadsrelaterade statistikkällor som SCB ansvarar för samt information om hur och när källorna eventuellt kommer att justeras i enlighet med AKU. Det ska tydligt framgå vilka statistikkällor som beaktar AKU:s nivåförändringar för t.ex. sysselsättning och arbetade timmar, och vilka statistikkällor som framöver kommer att skilja sig från AKU.

Myndigheten ska i ett tredje steg sammanställa en översikt över de förändringar i arbetsmarknadsstatistiken som genomförts i olika EU-länder, till följd av eller i samband med ikraftträdandet av förordning (EU 2019/1700), och redovisa hur dessa förändringar påverkar jämförbarheten mellan länderna över tid.”

Tiden för genomförandet av uppdraget har varit kort. Detta har fått vissa konsekvenser för det här underlaget.

För del 1, som handlar om hur den nya hjälpinformation påverkar resultaten, har det inneburit att vissa analyser som kan vara av relevans inte har varit möjliga att genomföra inom ramen för uppdraget. SCB kommer att fortsätta fördjupa analyserna inom det kvalitetsarbete som genomförs löpande.

Den andra delen av regeringsuppdraget, som berör hur annan statistik påverkas, har avgränsats till den statistik som SCB ansvarar för. Vi beskriver dock också översiktligt påverkan på statistik som andra statistikansvariga myndigheter ansvarar för och där SCB har i uppdrag att producera statistiken. Hur annan statistik påverkas, är kopplat till den länkning som kommer att göras av AKU-data. Exakt hur AKU kommer att länkas, är inte beslutat när regeringsuppdraget avrapporteras, vilket innebär att det kan komma att ske vissa justeringar i handlingsplanerna. Handlingsplanerna, och inte minst de tidpunkter som de innehåller, ska därför ses som preliminära i detta läge. Berörda användare kommer att uppdateras om eventuella förändringar.

Del 3 som gäller information om andra länder och jämförbarheten mellan olika länder har vissa begränsningar. Den information som den här rapporten innehåller, ska inte ses som fullständig och slutgiltig då kunskapen om t.ex. effekter förändras och byggs på i takt med att AKU (med den engelska benämningen Labour Force Survey, LFS) genomförs i enlighet med den nya regleringen. Vi har dessutom under den tid som vi haft att tillgå för uppdraget fått in information av varierande detaljeringsgrad. SCB kommer fortsatt att hålla sig uppdaterad om andra länders genomförande och även fördjupa kunskapen om effekterna av förändringarna av AKU.

Avslutningsvis ska nämnas att vi uppdaterar information på AKU:s produktsida på SCB:s webbplats när ny information om förändringarna och förändringarnas effekter finns.

Läsanvisning

Avrapporteringen är utöver detta inledande kapitel, disponerad i tre kapitel, ett kapitel för vardera del i regeringsuppdraget:

Del 1 Effekter av förändringar i hjälpinformationen: Kapitlet inleds med en beskrivning av vad hjälpinformation är och hur och varför den används i AKU. Här beskrivs också vilken information som nuvarande och tidigare hjälpinformation utgörs av. Därefter analyseras vilka effekter bytet av hjälpinformation har givit, bland annat med avseende på precisionen och säsongsmönster. Kapitlet avslutas med slutsatser och en beskrivning av framtida åtgärder, vilket bland annat inbegriper hur resultaten av analysen kommer att tas om hand i den kommande länkningen av AKU-data.

Del 2 Påverkan på andra statistikprodukter: Efter en kort inledning beskrivs hur olika arbetsmarknadsrelaterade statistikprodukter påverkas av de förändringar som genomförts i AKU från och med 2021. För varje produkt ges en kort beskrivning av produkten och hur AKU används i produkten. Vi beskriver även om statistiken under 2021 har skiljt sig från AKU:s statistik. Därefter redogörs för de handlingsplaner som respektive produkt har för den fortsatta hanteringen. Avslutningsvis summeras handlingsplanerna i såväl text som tabellform

Del 3 Översikt statistikförändringar i andra länder: Kapitlet inleds med en kort text som översiktligt berör vad nya förordningen har inneburit för AKU/LFS vad gäller utformning och definitioner. Sedan beskrivs vilka effekter förordningen kan ha på undersökningen och vilka andra faktorer som kan påverka jämförbarheten mellan länder. Därefter summerar vi, land för land, vilka ändringar och, i de fall sådan information har funnits, vilka effekter på resultaten som förändringarna har givit i respektive medlemsland. I sammanfattningen summerar vi möjligheterna till jämförbarhet mellan olika länder.

Kort om arbetskraftsundersökningarna (AKU)

Arbetskraftsundersökningarna, AKU, är en urvalsundersökning som SCB utför. Syftet med undersökningen är att beskriva aktuella arbetsmarknadsförhållanden för hela befolkningen i åldersgruppen 15–74 år och att ge information om utvecklingen på arbetsmarknaden. AKU har genomförts sedan 1959. AMS genomförde undersökningen 1959 - 1960 och sedan 1961 genomför SCB undersökningen. AKU står bland annat för det officiella arbetslöshetsstalet och följer, via regleringar inom EU, internationella rekommendationer av ILO. AKU är således en central källa för kontinuerlig och jämförbar statistik om arbetsmarknaden över tid. AKU regleras på europeisk nivå av en ramlag genom förordning (2019/1700) för europeisk socialstatistik. Mer information om regleringen finns nedan.

Arbetskraftsundersökningar genomförs i ett stort antal länder och har den engelska benämningen Labour Force Survey (LFS). Från och med den 1 januari 2021 anpassas AKU till EU:s nya ramlag (förordning 2019/1700) för den sociala statistiken. Den nya ramlagen gäller för alla EU-länder och infördes samtidigt i hela EU den 1 januari 2021. Den nya ramlagen innebär vissa förändringar i definitioner av variabler, av urval och i den ordning som frågorna ställs. Dessutom tillkommer ett antal nya variabler, samtidigt som en del tas bort. Vi beskriver förändringarna som följer av den nya ramlagen ytterligare nedan.

I samband med införandet av den nya ramlagen har SCB även bytt vissa delar av hjälpinformationen i AKU. Hjälpinformationen ändras från att bestå av registerbaserad arbetsmarknadsstatistik (RAMS) som uppdateras årsvis till att bestå av arbetsgivardeklarationer på individnivå (AGI) som uppdateras månadsvis.

Urval och genomförande

Från och med andra kvartalet 2020 är urvalsstorleken i AKU cirka 18 200 personer per månad. Från och med kvartal 1 2021 ingår personer i åldrarna 15 – 89 år. Under 2021 används cirka 3 700 av dessa för att genomföra en parallell mätning med den gamla blanketten.

AKU är en panelundersökning med roterande urval, vilket innebär att urvalspersoner ingår i undersökningen vid flera tillfällen. Varje person är med i undersökningen totalt åtta gånger under en tvåårsperiod.

Sverige har jämfört med flera andra länder ett stort urval, för att möjliggöra redovisningar på många olika redovisningsgrupper.

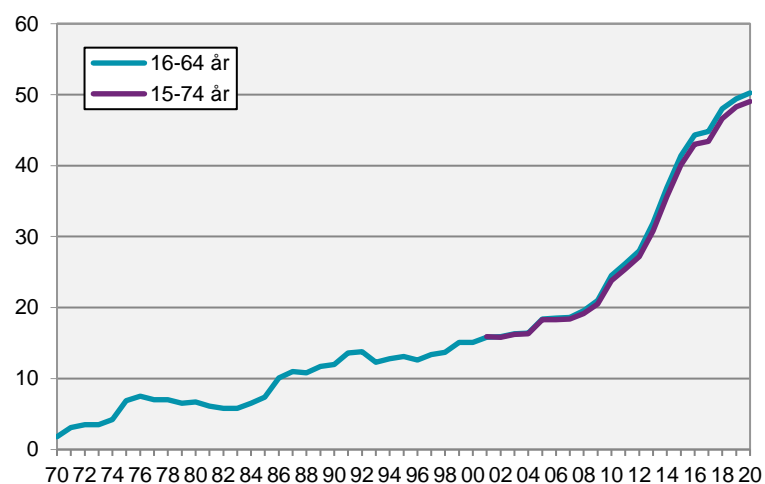
Uppgifter samlas in genom datorstödda telefonintervjuer enligt ett frågeformulär. Intervjuerna avser en specifik referensvecka. De flesta intervjuerna genomförs inom loppet av 15 dagar efter referensveckan.

I Sverige publicerar AKU statistik på månad, kvartal och år. Många andra länder publicerar enbart statistik på kvartalsbasis.

Bortfall

AKU är en urvalsundersökning som direktinsamlas och är behäftad med bortfall. Bortfallet uppkommer till följd av att en väsentlig del av urvalet av olika anledningar inte kan eller vill delta i undersökningen. Bortfallet är olika stort i olika grupper och detta riskerar att leda till en skevhet i skattningarna, så kallad bortfallsbias. För att reducera denna risk används hjälpinformation vid skattningsförfarandet. Om den hjälpinformation som används samvarierar med svarsbenägenheten, väntas bortfallsbiasen i skattningarna minska. Även motsvarande varianser väntas minska.

Generellt har bortfallet i urvalsundersökningar ökat över tid, både nationellt och internationellt. I undersökningar som genomförs med telefonintervjuer är ett starkt bidragande skäl till det ökade bortfallet att andelen urvalspersoner som inte går att nå har ökat de senaste 15 åren¹. Detta gäller även för AKU. Det innebär att en allt större del av kostnaderna för insamlingen i AKU (cirka 90 mkr per år) går åt till att söka personer som SCB inte alls får kontakt med. Figur 1.1 visar bortfallsutvecklingen i AKU under tidsperioden 1970–2020.



Figur 1.1. Bortfall i AKU. Båda könen. 1970–2020. Procent.

¹ [Statistikskolan: Mer bortfall i statistiken \(scb.se\)](https://www.scb.se/statistikskolan/mer-bortfall-i-statistiken)

Under perioden 1970 - 2020 har bortfallet för åldersgruppen 16–64 år ökat från 1,8 till 50,2 procent. För åldersgruppen 15–74 år har bortfallet ökat från 15,9 till 49,0 procent mellan 2001 och 2020. Den stora ökningen av bortfallet, framför allt från 2009 och framåt, har påverkat samvariationen mellan den hjälpinformation som används i AKU och svarsbenägenheten. Förklaringen till detta är att bortfallet har ökat olika mycket i olika grupper.

Förändringar 2021 och hantering av förändringarna

I det här avsnittet sammanfattar vi de förändringar som gjorts från och med januari 2021. Vi beskriver också hur vi under 2021 har hanterat förändringarna och slutligen hur SCB har för avsikt att hantera dem framåt med länkning av tidsserierna. En utförligare beskrivning av förändringarna finns sammanfattade i [Ändringar i AKU i samband med införandet av ramlagen \(scb.se\)](#).

Den nya ramlagen – översiktlig beskrivning av förändringar

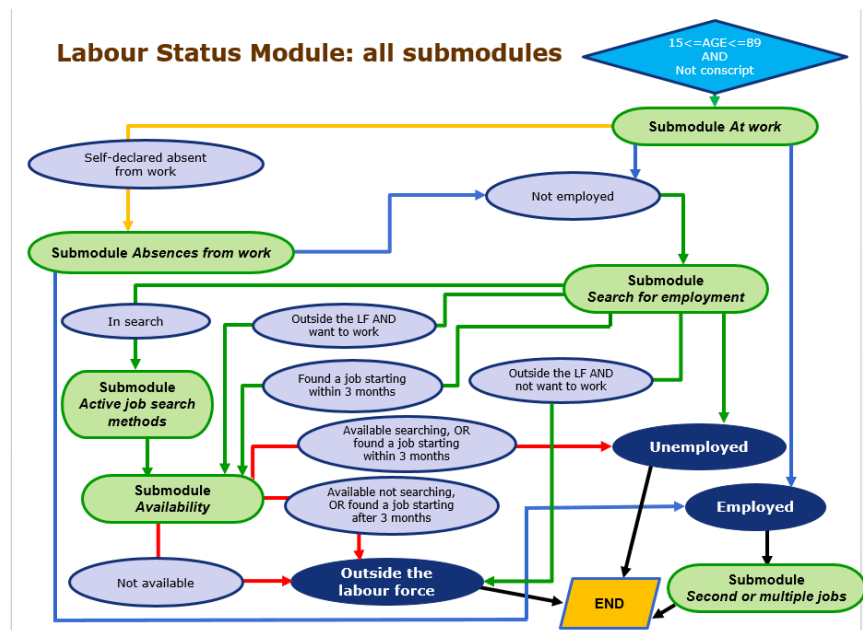
Från och med den 1 januari 2021 anpassas arbetskraftsundersökningarna (AKU/LFS) till EU:s nya ramlag (förordning 2019/1700) för den sociala statistiken. Den nya ramlagen gäller för alla EU-länder och infördes samtidigt i hela EU den 1 januari 2021. Även vissa länder som inte är medlemmar i EU har anpassat sina undersökningar utifrån den nya ramlagen, till exempel Norge. Den nya ramlagen innebär en s.k. input-harmonisering, vilket medför en omfattande styrning av hur varje land skall samla in data inkl. den ordning som frågorna ställs. Den nya ramlagen innebär också vissa förändringar i definitioner av variabler och av målpopulationen. Dessutom tillkommer ett antal nya variabler, samtidigt som en del tas bort.

Nedan beskrivs översiktligt hur undersökningen från och med 2021 harmoniseras samt vilka definitions- och populationsförändringar som har skett i samband med ramlagsanpassningen.

Inputharmonisering och styrning av frågeformulär

Inputharmoniseringen innebär en tydligare styrning av vilken information som samlas in av medlemsländerna, och hur insamlingen går till. Styrningen sker dels genom att Eurostat tar fram detaljerade beskrivningar av alla efterfrågade variabler, inklusive förslag till frågeformuleringar, dels genom att reglera ordningen frågorna ställs i.

Tidigare var det upp till respektive land att utforma sina blanketter på det sätt man fann lämpligt utifrån de variabler som skulle levereras. Det kan kallas outputharmonisering i och med att man strävar efter att optimera frågorna utifrån en nationell kontext. I och med ramlagens inträde läggs fokus i stället på inputharmonisering. I den här kontexten innebär det en omfattande styrning av hur varje land skall samla in data. Som grund för inputharmoniseringen har Eurostat skapat ett flödesschema som samtliga länder skall följa, se figur 1.2.



Figur 1.2. Flödesschema samtliga submoduler

Det grova flödesschemat visar hur själva datainsamlingen, d.v.s. blanketten för intervjun, ska utformas. Varje submodul (de grönfärgade i bilden exempelvis *At work* eller *I arbete*) innehåller en detaljerad uppsättning frågor där ordning och utformning utifrån språk och nationell kontext endast delvis får anpassas. Finns det frågor av nationellt intresse får de endast läggas mellan de olika submodulerna.

Vidare specificeras det i ramlagen att vissa variabler, de som kopplas till aktivitet på arbetsmarknaden under referensveckan, endast får hämtas in via direktinsamling från respondenten. Det betyder att data måste inhämtas som en intervju eller som digital direktinsamling från respondenten.

Skillnaden mot hur regleringarna kring insamlingen såg ut tidigare är alltså stora då medlemsländerna tidigare hade en betydligt högre grad av autonomi att utforma sina blanketter för datainsamlingen.

Målpopulationen

I och med den nya ramlagen utökades målpopulationen i AKU till att omfatta personer i åldrarna 15–89 år. Den tidigare målpopulationen var 15–74 år vilken även fortsatt kommer vara den använda ålderavgränsningen vid publiceringar. Ökningen av åldersspannet för målpopulationen bedöms i sig inte ha haft någon inverkan på skattningarna. Då urvalet inte samtidigt har utökats, sker dock en omallokering av urvalsresurser, vilket innebär en något minskad precision i skattningarna för den tidigare målpopulationen 15–74 år.

Vidare ska endast boende i privata hushåll ingå i den nya målpopulationen. De som exkluderas ur målpopulationen är personer som bor på

så kallade institutionsboenden, såsom gruppboenden för personer med funktionsnedsättning, fängelser och hem för sluten ungdomsvård. Förändringen bedöms ha viss påverkan på gruppen 65–74 år men ringa effekter för de skattningar som publiceras för befolkningen 15–74 år.

Utöver detta har även värnpliktiga exkluderats ur målpopulationen, vilket bedöms ha liten effekt på skattningarna.

Definitionsförändringar

Anpassningen till ramlagen innebär också en ändring av definitionen av sysselsatta utifrån ILO:s definitionsförändring. Förändringen innebär att personer som av vissa frånvaroskäl är helt frånvarande från arbetet, och där frånvaron förväntas vara mer än tre månader, exkluderas ur gruppen sysselsatta. Detta gäller bland annat helt tjänstlediga utan lön, permitterade, frånvarande på grund av arbetsbrist, uppsagda utan arbetsplikt, föräldralediga utan att vara berättigad till föräldrapenning samt säsongarbetande som inte utför något arbete under innevarande säsong. Även tidigare klassades personer som var uppsagda utan arbetsplikt som ej sysselsatta i AKU.

En ytterligare förändring gäller de som i AKU tidigare kallades för medhjälpande hushållsmedlemmar. Det är personer som arbetade utan ersättning i ett företag som drevs av en hushållsmedlem. Definitionen har nu breddats till att omfatta samtliga som arbetar utan ersättning i ett företag som drivs av en familjemedlem. Kravet på att man ska tillhöra samma hushåll finns alltså inte längre.

Precisionskrav

I samband med utarbetandet av ramlagen har det gjorts en översyn av precisionskraven, vilket innebär att de är förändrade från tidigare gällande förordning.

Det finns tre precisionskrav², där det ställs krav på det skattade medelvärdet för nivåskattningar. Samtliga precisionskrav avser kvartals-skattningar, som är uttryckta som andelar. De skattningar som avses är relativt arbetslöshetstal och sysselsättningsgrad på nationell nivå samt relativt arbetslöshetstal på regional nivå (NUTS³ 2). Då antalet NUTS 2-områden är åtta till antalet i Sverige resulterar detta i totalt tio precisionskrav. Kraven gäller för åldersgruppen 15 - 74 år.

Notera att det inte är det relativa arbetslöshetstal som vanligen redovisas i AKU som avses. Detta eftersom denna visar antal arbetslösa i förhållande till totala befolkningen och inte till arbetskraften.

² Precisionskraven är formulerade i Europaparlamentets och rådets förordning (EU) 2019/1700

³ NUTS (Nomenclature des Unités Territoriales Statistiques) är EU:s hierarkiska regionindelning. NUTS 2 består i Sverige av åtta riksområden. Se vidare [SCB:s webbplats](#).

Ny hjälpinformation

Estimationen i AKU bygger på en regressionsestimator där hjälpinformation från olika register används i skattningsförfarandet. Från och med AKU januari 2021 gjordes en förändring av vilka register som används, samt hur vissa register används. Förändringen avser de register som förväntas samvariera med sysselsatta respektive arbetslösa. En mer utförlig beskrivning av denna förändring och dess påverkan finns i redovisningen av del 1 av regeringsuppdraget. En beskrivning av vilka förändringar som är gjorda och hur det påverkar skattningarna återfinns också i [Ny hjälpinformation i AKU Från och med AKU januari 2021 \(scb.se\)](#).

Från Arbetsförmedlingen (Af) används sedan tidigare information om inskrivna hos Af. Den förändring som sker i AKU:s hjälpinformation är att fler sökandekategorier från Af nu klassificeras som arbetslösa.

Tidigare har information från registerbaserad arbetsmarknadsstatistik, RAMS, använts som hjälpinformation. Från och med RAMS avseende referensår 2019 används en ny datakälla och metod för att klassificera förvärvsarbetande i RAMS. Detta beror på att de tidigare årliga kontrolluppgifterna har utgått. Den nya datakällan är de månatliga arbetsgivardeklarationer på individnivå, AGI. I och med att framställningen av RAMS har förändrats, skulle detta indirekt ha medfört en förändring i AKU:s hjälpinformation vid ett fortsatt användande av RAMS.

En övergång från RAMS till AGI innebär en förbättring avseende aktualiteten i uppgifterna. Den nya hjälpinformationen resulterar i precisionsförbättringar på upp till 10–15 procent för utvalda skattningar. Dessa precisionsförbättringar varierar dock beroende på skattning.

Anledningen till att förändringen av hjälpinformationen har samordnats med införandet av nya ramlagen är för att undvika att tidsserien i AKU påverkas vid två tillfällen i stället för vid ett tillfälle som nu är fallet. Ett ytterligare skäl till att införa ny hjälpinformation samordnat med förändringar enligt den nya ramlagen, är att ta tillvara precisionsförbättringen, eftersom precisionen samtidigt försämras med anledning av att en del av urvalet har reserverats för en så kallad dubbelmätning för att kvantifiera effekterna av de förändringar som gjorts. Ett annat motiv till att införa den nya hjälpinformationen är att den sannolikt även bidrar till bättre uppfyllnad av de precisionskrav som den nya ramlagen har.

Hantering av förändringarna under 2021 och framåt

En del i användning av arbetskraftsundersökningarna är jämförelser över tid. De förändringar som har genomförts från och med januari 2021, innebär ett tidseriebrott. Tidseriebrott har inträffat tidigare i AKU:s historia och det finns olika sätt att hantera tidseriebrott. I

texten nedan beskriver vi kortfattat hur SCB under 2021 har arbetat för att få en bild av tidsseriebrottet och hur vi framåt har för avsikt att hantera tidsseriebrottet så att AKU även fortsättningsvis kan användas för jämförelser över tid.

Effekter på skattningar av förändringarna

Som stöd för att möjliggöra jämförelser över tid och få jämförbarhet med data från tidigare år fram till dess att länkning finns tillgänglig har serier över arbetskraftstillhörighet enligt tidigare förfarande i AKU tagits fram. Skattningarna, som är justerade efter de förändringar som har genomförts under 2021 vars effekter går att kvantifiera (förändring av sysselsättningsdefinitionen, hjälpinformation och populationsavgränsning), publiceras månatligen på AKU:s produktsida ([Arbetskraftstillhörighet enligt tidigare förfarande, icke säsongrensade data, månad \(scb.se\)](#)). Dessa serier finns även säsongrensade. Månatligen redovisas även differenser mellan de punktskattningar som erhålls med den tidigare hjälpinformationen med motsvarande skattningar som erhålls med den nya hjälpinformationen ([Differenser mellan ny och gammal hjälpinformation, år 2021](#)).

Även antalet långtidsfrånvarande som inte längre klassas som sysselsatta i AKU redovisas månatligen på produktsidan ([Frånvarande som inte klassas som sysselsatta \(pdf\)](#)).

Dessutom presenteras varje månad resultaten från dubbelmätningen med den gamla blanketten. Resultaten i den bör dock användas med viss försiktighet då urvalet för den gamla blanketten är förhållandevis litet.

Planerad fortsatt hantering av konsekvenser

Mot bakgrund av de förändringar som implementerades i AKU 2021 har SCB beslutat att mätning och hantering av effekterna på AKU:s tidsserier ska genomföras. Planen är att genomföra en länkning av AKU.

För att få underlag till analysen och arbetet med att länka tidsserier genomförs en dubbelmätning under hela 2021 där 80 procent av urvalet får AKU:s nya blankett och 20 procent får den gamla. Data för att mäta effekten av bytet av hjälpinformation finns tillgängligt månadsvis från februari 2019. Dessutom har SCB tillgång till en uppsättning andra datakällor, bland annat månatliga arbetsgivaruppgifter på individnivå och data från Arbetsförmedlingen, som kan användas i länkningen eller för benchmarking.

Arbetet med att länka tidsserier i AKU pågår och är komplext. Beslut om metod för länkningen kommer att fattas i oktober och länkade serier kommer att tillgängliggöras med start från AKU januari 2022 som publiceras i februari 2022.

Utveckling av arbetsmarknadsstatistiken - ÄDB arbetsmarknad

I slutet av 2019 antog SCB en ny strategi. En del i strategin är kraftsamlingen inom arbetsmarknadsstatistiken. Den innebär att vi ska modernisera och framtidssäkra arbetsmarknadsstatistiken, bland annat genom att säkra datatillgången långsiktigt. Det övergripande syftet med utvecklingsarbetet är att

- säkerställa en god kvalitetsnivå i statistiken
- anpassa statistiken till förändrade samhällsbehov
- säkerställa att tillgängliga resurser används på ett effektivt sätt.

En del av målbilden är att arbetsmarknadsstatistiken i framtiden ska vara registerbaserad och urvalsassisterad, snarare än tvärtom. Arbetet med kraftsamlingen har bedrivits inom det s.k. ämnesdesignbordet Arbetsmarknad (ÄDB Arbetsmarknad). Den 31 maj 2021 avslutade ÄDB Arbetsmarknad sitt arbete och lämnade över en slutrapport innehållande en plan för den framtida arbetsmarknadsstatistiken. Planen innehåller fortsatt utvecklings- och utredningsarbete men också en detaljerad plan för hur statistiken ska utvecklas under de närmaste åren.

Behov av utveckling

Kraven på statistiken, liksom förutsättningarna att mäta indikatorer för arbetsmarknaden, har förändrats över tid. Samtidigt som informationsbehoven tenderar att öka, har förutsättningarna för att studera utvecklingen på arbetsmarknaden genom urvalsundersökningar försämrats. Individens vilja att delta i undersökningar har exempelvis minskat väsentligt, vilket får konsekvenser för såväl statistikens kvalitet som kostnaden för dess framställning. Till detta kommer att SCB, enligt 4 § i statistikförordningen, ska verka för minskad uppgiftslämnarbörda, med särskilt fokus på företag och organisationer. Konkret innebär det att uppgiftslämnarbördan ska beaktas när uppgifter för den officiella statistiken samlas in, samt att de statistikansvariga myndigheterna vid framställning av officiell statistik i så stor utsträckning som möjligt ska använda uppgifter ur befintliga register. Därför behöver nya metoder utvecklas och användningen av andra uppgifter behöver öka, i syfte att ersätta, eller i vart fall minska behovet av, uppgifter som i dag direktinsamlas.

En i sammanhanget ny och viktig källa för statistikproduktion är arbetsgivardeklarationerna på individnivå (AGI), som alla arbetsgivare från och med januari 2019 ska lämna in till Skatteverket månatligen. AGI-uppgifterna har stor potential för att utveckla den officiella arbetsmarknadsstatistiken, både när det gäller att minska direktinsamling från individer och företag och när det gäller att öka sammanvändbarheten.

En ytterligare aspekt som föranleder behov av utveckling är sam- användning av statistik. I en tid när officiell statistik förväntas belysa fler, ofta också mer komplexa, fenomen blir statistikens sam använd- barhet allt viktigare. Utbud, efterfrågan och arbetsvillkor är komplexa och mångdimensionella fenomen, vilka arbetsmarknads- statistiken så långt som möjligt bör återspegla på ett sammanhållet sätt. Dagens flora av statistikprodukter är till stor del resultatet av tillväxt över tid, där varje ny produkt har tillkommit för att belysa aspekter för vilka officiell statistik tidigare har saknats. Även om detta har resulterat i att den officiella statistiken över tid har kunnat ge en allt mer detaljerad beskrivning av arbetsmarknaden, är det tydligt att sam användning med annan statistik inte prioriterades när vissa designval gjordes.

Det är viktigt att understryka att statistikframställningen nu befinner sig i en brytningstid, där traditionella metoder med direktinsamling är förknippade med allt större bortfall och kostnader, samtidigt som mer administrativa data och andra typer av data blir tillgängliga. Det här kommer, och måste, påverka statistikframställningen i vid mening. Av budgetpropositionen för 2022 (prop. 2021/22:1) framgår också att regeringen ser att fortsatt ökande krav på statistiken måste mötas med omprioriteringar och effektivisering, inte minst genom mer digitalisering.

Jämförelse över tid genom tidsserier över kortare och längre tids- perioder är ett centralt användningsområde för statistik. Men om grundförutsättningarna förändras, exempelvis på grund av avgörande förändringar i den verklighet som ska mätas eller i förutsättningarna för de mätmetoder som används, försämras statistikens kvalitet efter hand. Trots att det fortlöpande sker justeringar i metoderna som används, är det därför ibland nödvändigt att göra större förändringar. Detta kan leda till att det då uppstår svårigheter att göra jämförelser, särskilt över längre tidsperioder. Men om inte nödvändiga förändringar genomförs, kommer jämförelser ändå inte ge en korrekt bild, trots att det då till synes inte finns brott i tidsserien. Det råder inget tvivel om att det är viktigt att kunna göra jämförelser över tid men det är också utan tvekan så att de nya möjligheterna måste tas tillvara; både för att hushålla med resurser och för att framställa ny statistik.

Under arbetet med att utveckla arbetsmarknadsstatistiken har SCB fördjupat dialogen med flera användare. Det här är ett arbetssätt som vi kommer att fortsätta och bredda till andra områden för att stärka vår kunskap om olika behov och statistikens användning. De här dialogerna är också viktiga för att klargöra var det är mest angeläget att hantera konsekvenserna av att den befintliga statistiken förändras och utvecklas.

I det läge vi befinner oss i nu, kommer viss statistik att behöva ändras oftare än tidigare. Det innebär en utmaning men också en möjlighet. I takt med att så sker, blir det också allt viktigare att värdera hur mycket

resurser som ska avdelas för att överbrygga förändringar i statistiken istället för att utveckla ny statistik.

Planen framåt

ÄDB Arbetsmarknads plan framåt innebär en utveckling i tre övergripande steg, på kort, medellång och längre sikt. Här sammanfattas planen i korthet.

På kort sikt

På kort sikt, perioden 2021 - 2022, är planen att etablera en ny, i huvudsak registerbaserad, statistikprodukt på arbetsmarknadsområdet – Befolkningens arbetsmarknadsstatus (BAS). BAS kommer delvis att baseras på AGI och kommer att utgöra grunden för månatlig registerbaserad statistik avseende utbudet av arbetskraft. Planen är att BAS kommer att omfatta den statistik som i dag redovisas inom ramen för tre befintliga statistikprodukter (RAMS, YRKE och LSum). BAS kommer dock att ha ett större innehåll och därmed svara mot fler behov, potentiellt även för användare som i dagsläget använder Arbetskraftsundersökningarna (AKU) som huvudsaklig informationskälla för utvecklingen på arbetsmarknaden. Målet är att BAS ska utvecklas från att vara ett komplement till statistik som bygger på uppgifter som direktinsamlas, till att kunna ersätta delar av sådan statistik. Utöver detta kommer SCB att fortsätta att utveckla urvals- och skattningsförfarandet i AKU i syfte att förbättra tillförlitligheten.

På medellång sikt

På medellång sikt, perioden 2023 - 2024, är planen att inrikta arbetet mot att tillvarata möjligheterna som arbetsgivardeklarationerna på individnivå (AGI) erbjuder ytterligare. Planen innebär att en ännu större del av arbetsmarknadsstatistiken kommer att vara registerbaserad, samt att mängden uppgifter som direktinsamlas minskas, framför allt gentemot företag och organisationer. Även i detta steg anpassas produkterna, med färre produkter som resultat. Sammanlagt sex produkter, varav två i nuläget inte utgör officiell statistik, ersätts av två nya. Den ena tar till vara på möjligheterna som AGI ger upphov till när det gäller anställningar och den andra tar ett samlat grepp om informationsbehov kring arbetsgivares behov av arbetskraft. Utöver detta är planen att det fortsatta arbetet med att anpassa urvals- och skattningsförfarandena i AKU, med målsättningen att till lägsta möjliga kostnad kunna tillgodose uppställda kvalitetskrav.

På lång sikt

På lång sikt, från och med 2025, är planen att arbetsmarknadsstatistiken som SCB ansvarar för kommer att bestå av två produkter, en som belyser utbudet av arbetskraft och en som belyser efterfrågan på arbetskraft. Produkterna kommer enligt planen att sammanfalla med de två statistikområdena *Utbud av arbetskraft* respektive *Efterfrågan på arbetskraft*. Enligt planen kommer båda produkterna vara hybridprodukter, det vill säga vissa skattningar kommer att vara baserade på

registeruppgifter, medan andra skattningar kommer vara baserade på direktinsamlade uppgifter.

Med sammanhållna produkter blir gränsen mellan registerbaserad och urvalsbaserad statistik mindre viktig. Det innebär en tydlig förflyttning, från dagens statistik som i huvudsak är urvalsbaserad med registerbaserade inslag, till statistik som kan beskrivas som registerbaserad med urvalsbaserade inslag.

Förutsättningarna för att sam använda och samanalysera olika delar av statistiken har när planen har genomförts förbättrats och mervärde kan skapas för användarna, till exempel i form av utökat innehåll eller bättre beskrivningar av statistiken. Den framtida arbetsmarknadsstatistiken kommer, i betydligt större utsträckning än idag, att baseras på registerinformation. I takt med att en större del av statistiken blir registerbaserad, genomförs samtidigt förändringar som syftar till att minska behovet av uppgifter som direktinsamlas.

Återkommande dialog med användarna har utgjort en viktig del i det arbete som har genomförts inom ramen för ÄDB Arbetsmarknad. Målsättningen är att arbeta iterativt med användarna även när planen genomförs.

För mer information om den plan som tagits fram inom ÄDB Arbetsmarknad hänvisas till SCB:s webbplats <https://www.scb.se/dokumentation/statistikomraden-under-forandring/oversyn-av-arbetsmarknadsstatistik/>.

Del 1 Effekter av förändringar i hjälpinformationen

Sammanfattning

Arbetskraftsundersökningarna (AKU) är en urvalsundersökning vars syfte är att beskriva aktuella arbetsmarknadsförhållanden för hela befolkningen i åldersgruppen 15 - 74 år och följer ILO:s internationella rekommendationer. Från och med den 1 januari 2021 anpassas AKU till EU:s nya ramlag (förordning 2019/1700) för den sociala statistiken. Den nya ramlagen gäller för alla EU-länder och införs samtidigt i hela EU. Den nya ramlagen innebär vissa förändringar i definitioner av variabler, av urval och i den ordning som frågorna ställs. Dessutom tillkommer ett antal nya variabler, samtidigt som en del tas bort.

Eftersom AKU är en urvalsundersökning som direktinsamlas är den behäftad med bortfall som uppkommer till följd av att en väsentlig del av urvalet av olika anledningar inte kan eller vill delta i undersökningen. Bortfallet är olika stort i olika grupper vilket riskerar att leda till en skevhet i skattningarna, så kallad bortfallsbias, om inte denna hanteras i skattningsförfarandet. Skattningarna i AKU bygger på en generell regressionsestimator (GREG) som utnyttjar hjälpinformation från olika register. Syftet med att använda hjälpinformation i skattningsförfarandet är att reducera urvals- och bortfallsosäkerheten. Om den hjälpinformation som används samvarierar med svarsbenägenheten väntas en minskning av bortfallsbiasen i skattningarna samt en minskning i motsvarande varianser. Det befintliga skattningsförfarandet har i AKU använts sedan slutet av 1999 men har vid ett flertal tillfällen utvärderats med syfte att förbättra kvaliteten i skattningarna. Detta har resulterat i att konstruktionen av hjälpinformationen har reviderats vid flera tillfällen.

I samband med införandet av den nya ramlagen har SCB även valt att byta ut vissa delar av hjälpinformationen. Den viktigaste förändringen av hjälpinformationen innebär att i stället för att använda registerbaserad arbetsmarknadsstatistik (RAMS) som uppdateras årsvis, så används i AKU nu arbetsgivardeklarationer på individnivå (AGI). Dessutom har användningen av Arbetsförmedlingens (Af) sökanderegister i AKU:s hjälpinformation ändrats på ett sådant sätt att fler sökandekategorier nu ingår för att i hjälpinformationen klassificera arbetslösa. Förändringen av hjälpinformationen har genomförts i samband med införandet av nya ramlagen. Detta val har gjorts för att inte riskera att orsaka tidsseriebrott vid två olika tidpunkter utan endast vid en tidpunkt. Dessutom har framställningen av RAMS förändrats då de årliga kontrolluppgifter som tidigare legat till grund för RAMS inte längre finns. Detta medför att även ett fortsatt användande av RAMS som hjälpinformation hade inneburit en förändring av framställningen av AKU. Innan denna förändring av hjälpinformationen genomfördes, utfördes ett antal analyser som bland annat visade att den nya

hjälpinformationen skulle minska osäkerheten för många storheter jämfört med den gamla hjälpinformationen.

Utöver de analyser som genomfördes innan införandet av den nya hjälpinformationen har ett antal fördjupade analyser genomförts inom ramen för det här uppdraget. Resultaten från dessa analyser visar att andelen personer för vilka sysselsättningsstatusen överensstämmer mellan AKU och hjälpinformationen genomgående är cirka fem procentenheter större för den nya hjälpinformationen än för den gamla. Det går även att se en svag ökning under året, vilket beror på att informationen från RAMS blir äldre för varje månad medan informationen från AGI alltid är en månad gammal.

Den nya hjälpinformationen medför minskad osäkerhet i skattningarna av antalet sysselsatta och antalet arbetslösa på i genomsnitt 10–15 procent.

Den nya hjälpinformationen ger upphov till ett annat säsongmönster för antalet sysselsatta än vad den gamla hjälpinformationen gör. Denna skillnad i säsongmönster är dock inte korrelerad med antalet som klassificeras som sysselsatta enligt AGI. Analyserna visar att det nya säsongmönstret snarare är en effekt av att informationen från RAMS blir äldre under året än att antalet som klassificeras som sysselsatt enligt AGI varierar mellan månader eller att informationen från AGI är en månad gammal.

Vid analys av kvartalsskattningar ses, för antalet sysselsatta, att differensen mellan skattningen som erhålles med den nya respektive den gamla hjälpinformationen ökar under året. Detta överensstämmer med det mönster som observerats för månadsskattningarna.

Vid jämförelse mellan förändringsskattningar på ett års sikt som erhålles med den nya respektive den gamla hjälpinformationen ses att skillnaderna i förändringsskattningarna generellt är små, särskilt för antalet arbetslösa. Det är även svårt att urskilja något tydligt mönster.

I skattningsförfarandet används information från AGI som är en månad gammal. Dessa skattningar kan i efterhand jämföras med motsvarande skattning som skulle erhållits om AGI från samma månad som AKU avser använts. En sådan analys visar att differensen i skattningarna har ett medelvärde på 3 300 för antalet sysselsatta och ett medelvärde på –3 500 för antalet arbetslösa. Det förefaller inte finnas någon stor systematisk skillnad i skattningarna av antalet sysselsatta och arbetslösa.

Inom arbetet med att länka samman utvalda tidsserier för AKU avseende perioden 2005 - 2020 med motsvarande serier från 2021 och framåt kommer förändringen i säsongmönster att analyseras vidare.

Inledning

Uppdraget

I samband med införandet av den nya ramlagen har SCB även valt att byta vissa delar av hjälpinformationen (se nedan för förklaring av detta begrepp) i AKU. Den viktigaste förändringen av hjälpinformationen innebär att i stället för att använda registerbaserad arbetsmarknadsstatistik (RAMS) som uppdateras årsvis, så används i AKU nu arbetsgivardeklarationer på individnivå (AGI) som uppdateras månadsvis.

SCB har fått i uppdrag av Regeringen att undersöka vilka konsekvenser denna övergång har på den framtagna statistiken. I uppdraget framgår det att i synnerhet måste eventuella risker huruvida säsongsvariation i hjälpinformationen påverkar den slutgiltiga statistiken undersökas och dokumenteras.

Avrapporteringen av uppdragets del 1 är indelad i följande fyra delar:

1. **Inledning:** Kort information om uppdraget. Förklaring av vad hjälpinformation är och hur och varför det används i urvalsundersökningar. Avsnittet innehåller också övergripande information om bortfallsutvecklingen generellt och i synnerhet för AKU.
2. **Nuvarande och tidigare hjälpinformation i AKU:** Kort beskrivning av vad som ingår i nuvarande hjälpinformation (AGI samt information från Arbetsförmedlingen (Af)) och en översiktlig beskrivning av den tidigare hjälpinformationen.
3. **Effekter av bytet av hjälpinformation:** Underlag och analys av vilka effekter bytet får på såväl punktskattningar som osäkerhetstal. I det här avsnittet analyserar vi också särskilt säsongsvariationen.
4. **Slutsatser och framtida åtgärder:** Sammanfattning av de analyser som utförts och beskrivning av åtgärder som SCB vidtar för att säkerställa statistikens kvalitet.

Skattningsförfarandet i AKU

Skattningarna i AKU bygger på en generell regressionsestimator (GREG) som utnyttjar hjälpinformation från olika register. Syftet med att använda hjälpinformation är att reducera urvals- och bortfallsosäkerheten. Regressionsestimation innebär att för urvalsobjekt k , så observeras (y_k, \mathbf{x}_k) , där y_k är mätvärdet från undersökningen och \mathbf{x}_k är en vektor med hjälpinformation. Metoden

kräver även att populationstotalen för x -vektorn är känd. För en mer utförlig beskrivning av regressionestimation hänvisas till Särndal, Swensson och Wretman (1992).

Som hjälpinformation används i AKU registervariabler eller härledda variabler från registervariabler. Hjälpinformationen har valts för att uppfylla ett eller flera av följande kriterier som enligt Särndal och Lundström (2005) bör uppfyllas för att hjälpinformationen ska vara effektiv. Hjälpinformationen bör:

- samvariera med svarsbenägenheten. Sådana hjälpvariabler kan väntas leda till minskning av bortfalls skevhet i skattningarna.
- samvariera med viktiga undersökningsvariabler. I så fall kommer bortfalls skevheten för skattningarna att minska, liksom motsvarande varianser.
- avgränsa viktiga redovisningsgrupper. Detta minskar skevhet och varianser för skattningar i dessa redovisningsgrupper.

Genom att i skattningsförfarandet använda hjälpinformation skapas konsistens mellan skattningarna i AKU och kända registertotaler som används som hjälpinformation. Samtidigt bidrar användandet av hjälpinformation till att reducera urvals- och bortfallsosäkerheten och därmed till att förbättra kvalitén i skattningarna.

Det befintliga skattningsförfarandet har använts i AKU sedan slutet av 1999. Sedan införandet av hjälpinformation skedde har hjälpinformationen utvärderats ett flertal gånger med syfte att förbättra kvaliteten i undersökningen. Detta har resulterat i att konstruktionen av hjälpinformationen har reviderats vid några tillfällen. Dessa förändringar har både avsett vilka register som används och på vilket sätt de används, exempelvis hur registerinformationen delas in i olika grupper.

Nuvarande och tidigare hjälpinformation i AKU

Hjälpinformationen i AKU var oförändrad under perioden april 2005 – december 2020, men från och med januari 2021 används delvis ny hjälpinformation. I det här kapitlet beskriver vi i mer detalj både vilken hjälpinformation som numera används i AKU och vilken hjälpinformation som tidigare har använts i AKU.

Övergripande om förändringen

Under perioden april 2005 – december 2020 bestod hjälpinformationen i AKU av information från registret över totalbefolkningen (RTB), Registerbaserad arbetsmarknadsstatistik (RAMS) samt Arbetsförmedlingens (Af) sökanderegister. Den förändring som implementerats från och med AKU januari 2021 rör hjälpinformation som förväntas samvariera med undersökningsvariablerna sysselsatt respektive arbetslös, dvs. informationen från RAMS respektive Af. Den hjälpinformation som används från RTB är oförändrad. Information används fortsatt från Af, men med förändrad klassificering. Informationen från RAMS har ersatts av information från arbetsgivardeklarationer på individnivå (AGI).

Innan AGI infördes som hjälpinformation i AKU genomfördes en utredning under 2020 som visade att AGI skulle minska osäkerheten för många storheter, se Statistiska centralbyrån (2020). Resultaten visade på förbättringar på upp till 10–15 procent för osäkerhetstalen, med undantag för gruppen 15–24 år. Ytterligare utredningsarbete visade sedan att AGI behövde delas in efter ålder för att motsvarande effekt skulle uppnås för de yngre, se Statistiska centralbyrån (2021).

Valet att ändra hjälpinformationen i AKU i samband med införandet av den nya ramlagen i januari 2021 gjordes för att eventuella brott i tidsserierna endast skulle införas vid en tidpunkt.

Hjälpinformation från RTB

I skattningsförfarandet använder AKU befolkningsuppgifter från RTB avseende föregående månad. Från RTB används information om kön (två grupper) i kombination med ålder (13 grupper), vilket ger totalt $2 * 13 = 26$ grupper, där ålder indelas efter 15 år, 16–19 år, 20–24 år, 25–29 år, ..., 70–74 år.

Med utgångspunkt i information om län och kommun indelas populationen i 26 grupper. Indelning efter födelseland sker i de fyra grupperna född i Sverige, född i övriga Norden, född i övriga Europa samt född i övriga världen.

Hjälpinformation från Af

I skattningsförfarandet använder AKU uppgifter från Af om individers eventuella arbetslöshetsstatus. Eftersom AKU och Af använder olika definitioner av arbetslöshet, så överensstämmer inte klassificeringen av arbetslösa perfekt mellan AKU och Af. Det har genomförts ett flertal arbeten som har fokuserat på jämförelser mellan AKU och Af, se Statistiska centralbyrån (2013 respektive 2016). Dessa arbeten har visat att det finns potential att förbättra samvariationen mellan antalet arbetslösa i AKU och den klassificering av arbetslösa som, i hjälpinformation, görs utifrån Af:s sökanderegister. Tidigare har enbart sökandekategori 11, öppet arbetslösa, använts för att klassificera arbetslösa i hjälpinformationen. Genom att utöka antalet sökandekategorier kan samvariationen mellan arbetslös i AKU och arbetslös i hjälpinformationen förbättras.

Tidigare hjälpinformation

Den tidigare hjälpinformationen från Af:s sökanderegister avsåg samma månad som AKU. Baserat på om en person i Af:s sökanderegister klassificerades som öppet arbetslös eller ej⁴, så indelades populationen i två grupper. Denna indelning utgjorde sedan hjälpinformation i AKU.

Ny hjälpinformation

Den nya hjälpinformationen från Af:s sökanderegister avser samma månad som AKU. Baserat på om en person i Af:s sökanderegister klassificeras som arbetslös enligt någon av 17 olika sökandekategorier⁵, som utöver öppet arbetslösa även innefattar majoriteten av sökandekategorierna som utgör sökande i program⁶, så indelas populationen i två grupper. Den nya klassificeringen utgörs därmed i stort av inskrivna arbetslösa enligt Af och denna indelning utgör sedan hjälpinformation i AKU. Ett antal sökandekategorier ingår inte i den klassificering av arbetslösa som görs i AKU:s hjälpinformation, detta då samvariationen mellan dessa sökandekategorier och arbetslös enligt AKU anses vara låg.

Hjälpinformation baserad på RAMS/AGI

Registerinformation om individers sysselsättning används också som hjälpinformation i AKU. Från och med januari 2021 används AGI som källa, och innan dess användes RAMS som källa.

Arbetsgivardeklarationer på individnivå, AGI, infördes 2019. Från och med januari 2019 ska samtliga arbetsgivare och utbetalare av sociala ersättningar, på månadsbasis, lämna en arbetsgivardeklaration uppdelad per betalningsmottagare till Skatteverket. Dessa uppgifter

⁴ Utgörs av sökandekategori 11. Se [Förklaring av statistiken - Arbetsförmedlingen \(arbetsformedlingen.se\)](#) (Hämtad 2021-07-20)

⁵ Utgörs av sökandekategori 11, 28, 68, 69, 70, 71, 72, 73, 76, 80, 81, 83, 86, 95, 96, 97 och 98. Se [Förklaring av statistiken - Arbetsförmedlingen \(arbetsformedlingen.se\)](#) (Hämtad 2021-07-20)

⁶ Arbetsförmedlingens verksamhetsstatistik över totalt inskrivna arbetslösa utgörs av inskrivna öppet arbetslösa och sökande i program.

ersätter i princip de årliga kontrolluppgifterna. Det betyder att en mycket mer aktuell källa nu kan användas som indikation på sysselsättning.

AGI finns som tidigast tillgängliga 28 dagar efter referensmånaden. Utöver denna fördröjning är AGI behäftade med ytterligare två eftersläpningseffekter som hänger ihop med att AGI enbart innehåller information om löneutbetalningar⁷ och att AGI inte innehåller information om när arbetet som har gett upphov till dessa utbetalningar har utförts.

Den första av dessa effekter beror på en eftersläpning i rapporteringen. Efter att ha följt data under drygt två års tid kan SCB konstatera att det förekommer eftersläpning av redovisning av materialet med omkring en månad för vissa arbetsgivare. Detta beror på att vissa arbetsgivare inte rapporterar in AGI för sina arbetsställen i tid. I genomsnitt berörs ungefär 6 000 arbetsgivare per månad, varav de flesta har ett mindre antal anställda.

Den andra effekten gäller rapportering av lön för timanställda. För personer med timanställning gäller i regel att arbetsinsatsen vid månadens slut rapporteras till arbetsgivaren varpå löneutbetalningen sker månaden därpå. Detta innebär att för ett okänt antal anställda avser AGI-uppgifterna för månad t ersättning för arbete som utfördes under månad $t-1$ eller tidigare.

RAMS publicerar sedan 1985 statistik över antal förvärvsarbetande i november månad respektive år. RAMS har tidigare baserats på kontrolluppgifterna, men använder från och med 2019 års version AGI-uppgifter som källa. I RAMS definieras individer som förvärvsarbetande om de har en AGI-uppgift där utbetald lön som är underlag för arbetsgivaravgift överstiger 99 kr per månad. Det faktum att RAMS har bytt källa för sin statistik från kontrolluppgifterna till AGI innebär att även om AKU skulle ha behållit RAMS som hjälpinformation, så hade det inneburit en indirekt förändring av hjälpinformationen i AKU. Därutöver finns inte längre de årliga kontrolluppgifter som tidigare legat till grund för RAMS.

En övergång från RAMS till AGI i AKU medför att månatliga, istället för årliga, uppgifter används som hjälpinformation i skattningförfarandet. Uppgifterna från AGI är vid skattningstillfället en månad gamla medan uppgifterna från RAMS har varit 13–24 månader gamla, vilket medför en stor förbättring i aktualitet för de använda uppgifterna.

Tidigare hjälpinformation

Den tidigare hjälpinformationen baserades på uppgifter från RAMS där RAMS byggde på kontrolluppgifter och inkomstgränser för olika

⁷ AGI innehåller även vissa andra ersättningar, till exempel arvoden, sjuklön och semesterersättning.

åldersklasser utifrån uppgifter från AKU. För att dela in populationen i grupper användes information från RAMS om näringsgrenstillhörighet för de som klassats som förvärvsarbetande. Indelning skedde i åtta grupper där sju grupper bestod av förvärvsarbetande indelade efter näringsgren och en grupp utgjordes av de som ej klassas som förvärvsarbetande och/eller där uppgift om näringsgren saknades, se bilaga A.

Ny hjälpinformation

Den nya hjälpinformationen baseras på AGI-uppgifter. Dessa uppgifter innehåller inte någon information om individer som bedriver eget företag och som inte har några anställda. Därför hämtas information för denna yrkesställning fortsatt från RAMS och är vid användandet mellan 13 och 24 månader gamla.

Klassificering görs enligt sysselsatt/ej sysselsatt utifrån information från AGI respektive RAMS. Om en individ har en löneutbetalning enligt AGI eller är egen företagare enligt RAMS klassificeras denna som sysselsatt, om inte klassificeras individen som ej sysselsatt. Denna information korsas med ålder, 15–24 respektive 25–74 år, vilket ger fyra grupper.

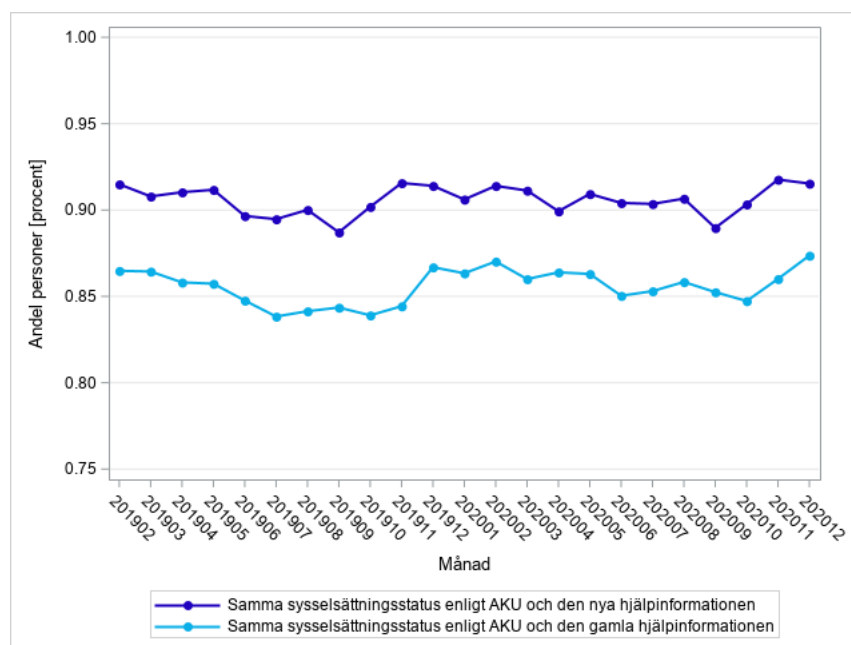
Effekter av bytet av hjälpinformation

Syftet med att ändra hjälpinformationen är att förbättra kvaliteten i skattningarna. Den effekt som en ändrad hjälpinformation har på punktskattningar och osäkerhetstal beror på vilken skattning som analyseras. För perioden februari 2019 – december 2020 har vi kunnat ta fram skattningar av AKU:s huvudvariabler med både den gamla och den nya hjälpinformationen. Vi kan därför jämföra de effekter som dessa båda typer av hjälpinformation har på variablerna i AKU. I detta kapitel redovisas de effekter som vi har sett att den ändrade hjälpinformationen har haft på skattningarna. Inför ändringen av hjälpinformationen genomfördes ett antal analyser med syfte att belysa effekten av ändringen, här redovisas därför fördjupade analyser.

Förbättrad klassificering av arbetskraftstatus

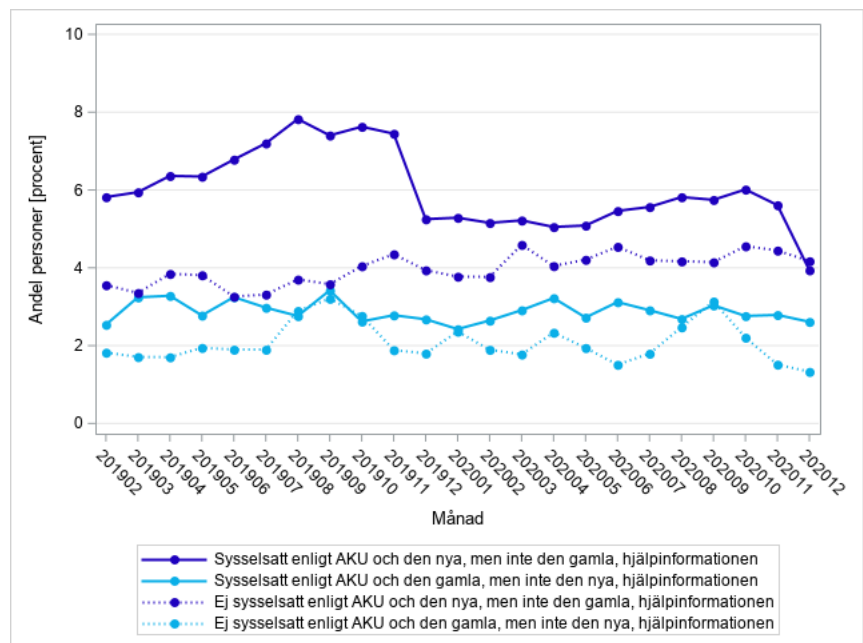
De personer som intervjuas i AKU blir, utifrån sina svar, tilldelade en sysselsättningsstatus. De klassificeras därmed antingen som sysselsatta eller som ej sysselsatta. Vi kan undersöka hur väl denna klassificering överensstämmer med den klassificering i termer av sysselsatt eller ej sysselsatt som samma personer får enligt hjälpinformationen. Denna analys är av intresse eftersom ett av de kriterier, se avsnitt 1.4, som enligt Särndal och Lundström (2005) bör uppfyllas för att hjälpinformationen ska vara effektiv är att den bör samvariera med viktiga undersökningsvariabler, i detta fall huruvida personen som intervjuas i AKU är sysselsatt eller ej. Om detta kriterium uppfylls kommer bortfalls-skevheten för skattningarna att minska, liksom motsvarande varianser.

Figur 3.1 visar andelen personer som har samma sysselsättningsstatus i AKU och i hjälpinformationen. Dessa personer klassificeras således antingen som sysselsatta enligt både AKU och hjälpinformationen eller som ej sysselsatta enligt både AKU och hjälpinformationen. Andelen personer för vilka sysselsättningsstatusen överensstämmer mellan AKU och hjälpinformationen är genomgående ca fem procentenheter större för den nya hjälpinformationen än för den gamla.



Figur 3.1. Andel personer med samma sysselsättningsstatus i AKU och i hjälpinformationen som en funktion av månad och hjälpinformation. Båda könen, 15–74 år. Februari 2019–december 2020. Procent.

Vi kan bryta ner informationen i figur 3.1 ytterligare och undersöka på vilket sätt som den nya hjälpinformationen överensstämmer bättre med AKU än den gamla med avseende på arbetskraftstatus. Figur 3.2 visar andelen personer som är sysselsatta respektive ej sysselsatta enligt AKU samt sysselsatta respektive ej sysselsatta enligt hjälpinformationen.

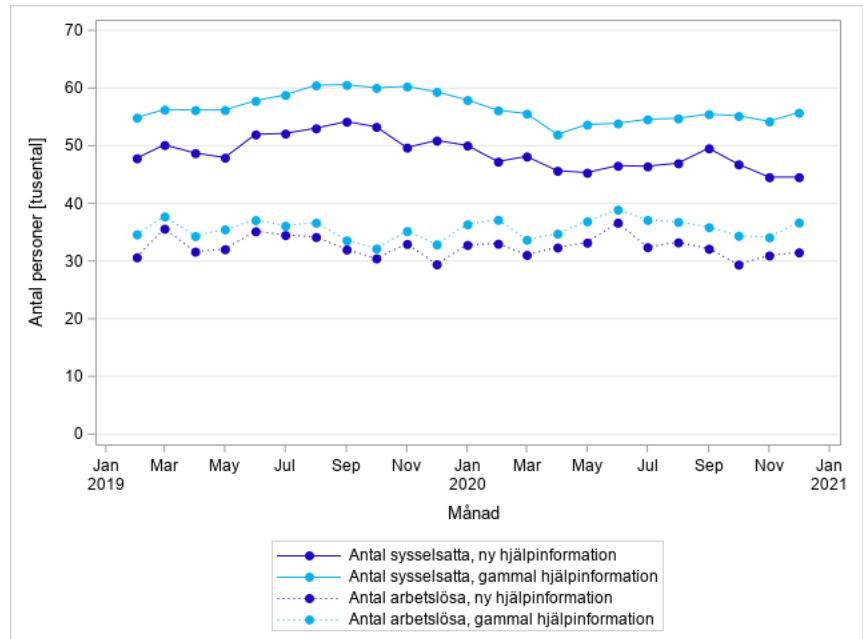


Figur 3.2. Andel personer där sysselsättningsstatus överensstämmer mellan AKU och hjälpinformationen som en funktion av månad och hjälpinformation. Båda könen, 15–74 år. Februari 2019 – december 2020. Procent.

Vi noterar att den nya hjälpinformationen ger en bättre överensstämmelse med AKU gällande sysselsättningsstatus både för personer som klassificeras som sysselsatta enligt AKU och för personer som inte klassificeras som sysselsatta enligt AKU. Det går också att se en svag säsongeffekt för andelen personer som är sysselsatta enligt AKU och den nya, men inte den gamla, hjälpinformationen. Denna andel ökar under årets lopp, särskilt under 2019. Detta är rimligt eftersom RAMS-informationen för varje månad blir allt äldre, medan AGI-informationen alltid är en månad gammal. Vi noterar även en återkommande mindre uppgång under augusti–oktober för andelen personer som inte är sysselsatta enligt AKU och den gamla hjälpinformationen men som är sysselsatta enligt den nya hjälpinformationen. Denna ökning kan kopplas till säsongsarbete under sommaren och förklaras mer utförligt i anslutning till figur 3.11–3.12 nedan. Vi återkommer till skillnader i säsongmönster i avsnitt 3.3 nedan.

Minskad osäkerhet

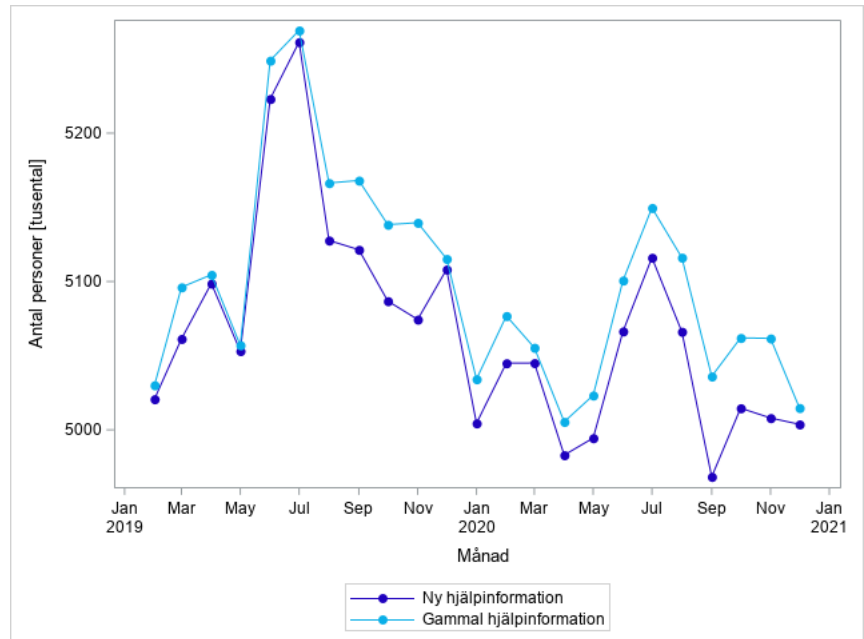
En tydlig effekt av bytet av hjälpinformation är att osäkerheten minskar avsevärt. Som synes i figur 3.3 är osäkerhetstalen för skattningarna av antalet sysselsatta och antalet arbetslösa i genomsnitt 10–15 procent lägre för den nya hjälpinformationen. Att osäkerhetstalen för antalet sysselsatta generellt var större under 2019 än under 2020 beror främst på att antalet sysselsatta minskade under coronapandemin och att osäkerhetstalet för antalet sysselsatta står i proportion till punktskattningen av antalet sysselsatta.



Figur 3.3. Osäkerhetstal för antal sysselsatta respektive antal arbetslösa som en funktion av månad och hjälpinformation. Båda könen, 15–74 år. Februari 2019 – december 2020. Tusental.

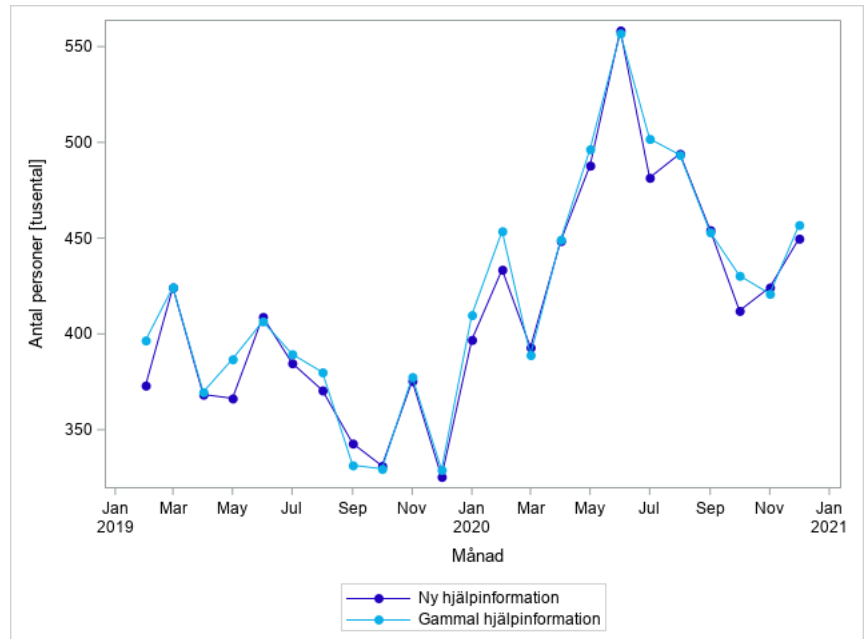
Förändrat säsongmönster

Vi undersöker härnäst om bytet av hjälpinformation ger upphov till någon skillnad i säsongmönster. För att skatta månatliga säsongeffekter krävs normalt minst tre års data och eftersom så långa tidsserier inte finns tillgängliga för AGI, så kan vi inte direkt jämföra säsongeffekterna mellan den gamla och den nya hjälpinformationen. I stället undersöker vi punktskattningarna av antalet sysselsatta respektive antalet arbetslösa med ny respektive gammal hjälpinformation under den tidsperiod som båda typerna av hjälpinformation finns tillgänglig.



Figur 3.4. Antal sysselsatta som en funktion av månad och hjälpinformation. Båda könen, 15–74 år. Februari 2019–december 2020. Tusental.

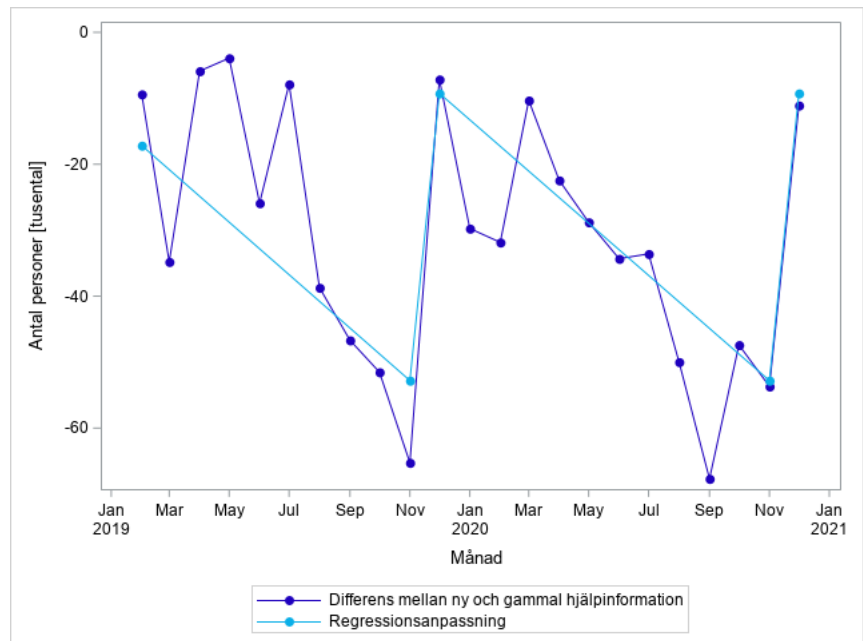
Figur 3.4 visar att under december månad, när RAMS-versionen uppdateras, och under de därpå följande månaderna så är överensstämmelsen god mellan skattningarna av antalet sysselsatta baserade på gammal respektive ny hjälpinformation. Skillnaderna mellan skattningarna baserade på ny respektive gammal hjälpinformation ökar därefter successivt under året för att vara som störst under hösten (september–november) när RAMS-versionen är som mest inaktuell. Skillnaderna är generellt något större under 2020 än under 2019. Den genomsnittliga skillnaden i antalet sysselsatta är ca 28 000 personer.



Figur 3.5. Antal arbetslösa som en funktion av månad och hjälpinformation. Båda könen, 15–74 år. Februari 2019 – december 2020. Tusental.

Figur 3.5 visar samma jämförelse för antalet arbetslösa. Här går det inte att se något tydligt säsongmönster i skillnaderna mellan ny och gammal hjälpinformation. Den genomsnittliga skillnaden mellan antalet arbetslösa för de olika typerna av hjälpinformation är också relativt liten, 6 000 personer.

För att ytterligare undersöka hur säsongmönstret i antalet sysselsatta påverkas av bytet av hjälpinformation, har vi i figur 3.6 plottat differensen mellan antalet sysselsatta skattat med ny respektive gammal hjälpinformation som en funktion av månad. Vi har också anpassat en regressionslinje med antalet månader som passerat sedan senaste decembermånaden som förklaringsvariabel. Lutningen på regressionslinjen är signifikant skild från noll ($p = 0,0007$) och den skattade lutningen motsvarar att skillnaden i antalet sysselsatta ökar med 4 200 personer per månad. Om vi baserar vår skattning av hur stor förändringen i antalet sysselsatta blir när vi byter hjälpinformation på regressionslinjen, så är förändringen som minst i december månad, då den nya hjälpinformationen ger cirka 9 000 färre sysselsatta, och som störst i november månad, då den nya hjälpinformationen ger cirka 53 000 färre sysselsatta.



Figur 3.6. Regressionsanalys av förändrat säsongmönster vid byte av hjälpinformation. Båda könen, 15–74 år. Februari 2019–december 2020. Tusental.

Vi kan undersöka hur mycket av den slumpmässiga variationen i skillnaden i säsongmönster som förklaras av regressionslinjen. Utan regressionsanpassningen är osäkerhetstalet för skillnaden mellan antalet sysselsatta med ny respektive gammal hjälpinformation en slumpmässigt vald månad 45 000 personer. Med regressionsanpassningen minskar osäkerhetstalet till 30 000 personer. För antalet arbetslösa är osäkerhetstalet 20 000 personer (oavsett regressionsanpassning eftersom antalet arbetslösa inte uppvisar någon signifikant skillnad i säsongmönster).

Fördjupad analys av säsongmönster

Figur 3.1–3.2 visade att överensstämmelsen i sysselsättningsstatus mellan AKU och hjälpinformationen ökar med den nya hjälpinformationen. För att ytterligare förstå vilka grupper av personer som ligger bakom denna skillnad och samtidigt ytterligare förstå skillnaderna i säsongmönster mellan ny och gammal hjälpinformation har vi utfört ett antal fördjupade analyser som nedan beskrivs i detalj.

Vi har först sorterat ut de personer som klassificeras som sysselsatta enligt AKU och delat upp dessa personer enligt tre olika nedbrytningar:

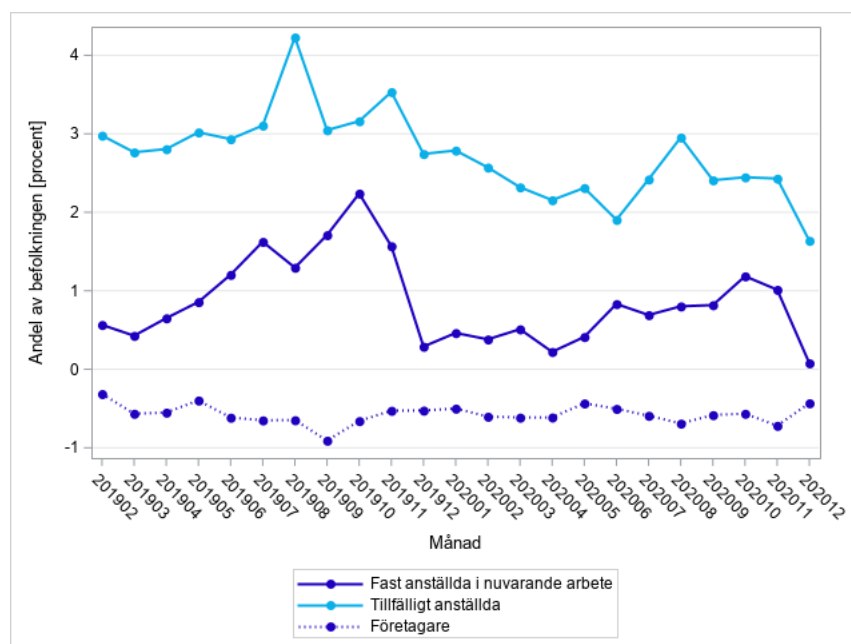
- anknytningsgrad till arbetsmarknaden,
- huvudsaklig verksamhet och
- ålder.

För varje nedbrytning har vi beräknat differensen mellan andelen (av befolkningen) som är sysselsatt enligt den nya hjälpinformationen och andelen (av befolkningen) som är sysselsatt enligt den gamla hjälpinformationen. Dessa differenser har vi sedan plottat som funktion av

månad och redovisningsgrupperna i nedbrytningen. Utifrån från dessa plottar kan vi avgöra för vilka grupper av personer som bytet av hjälpinformation förändrar hur väl sysselsättningsstatusen överensstämmer mellan AKU och hjälpinformationen.

För att få ytterligare förståelse för hur bytet av hjälpinformation påverkar AKU har vi även utfört en motsvarande analys på de personer som varken klassas som arbetslösa enligt AKU eller enligt hjälpinformationen.

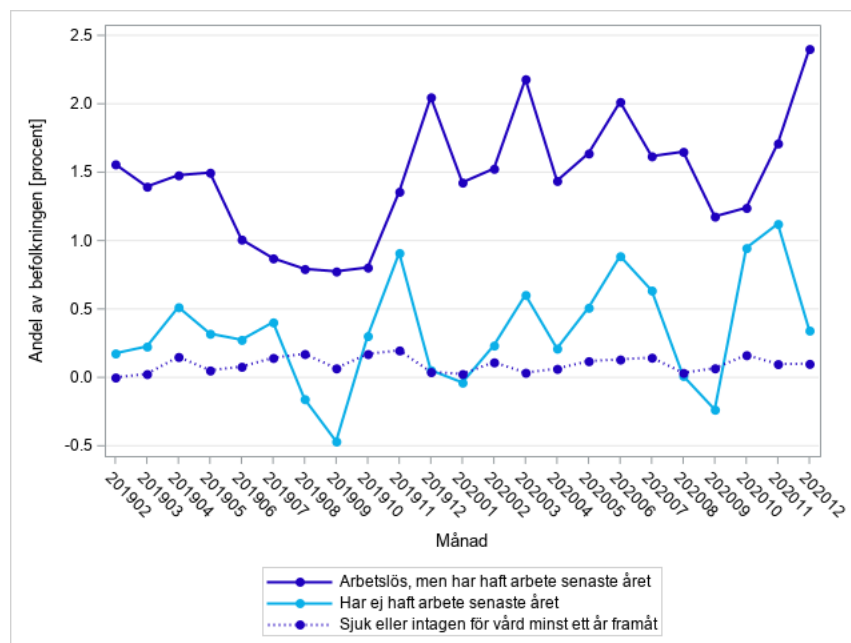
Figur 3.7 visar skillnaden i överensstämmelse i sysselsättningsstatus mellan AKU och hjälpinformationen uppdelat på anknytningsgrad till arbetsmarknaden. Den ökade överensstämmelsen beror främst på en ökning inom gruppen tillfälligt anställda (cirka tre procentenheter). Ökningen är relativt oförändrad över tid, men har generellt varit något lägre under coronapandemin, vilket förmodligen beror på att ett stort antal tillfälliga anställningar har försvunnit under pandemin. För fast anställda ses ett tydligt säsongmönster. Bytet av hjälpinformation ger en ökad överensstämmelse i sysselsättningsstatus mellan AKU och hjälpinformationen för årets alla månader, men skillnaden är som störst under hösten när RAMS är som mest inaktuell.



Figur 3.7. Differens mellan skattningar baserade på ny respektive gammal hjälpinformation. Figuren visar, uppdelat på anknytningsgrad till arbetsmarknaden och månad, andelen av befolkningen som är sysselsatta enligt både AKU och den nya hjälpinformationen subtraherat med andelen av befolkningen som är sysselsatta enligt både AKU och den gamla hjälpinformationen. Båda könen, 15–74 år. Februari 2019–december 2020. Procentenhet.

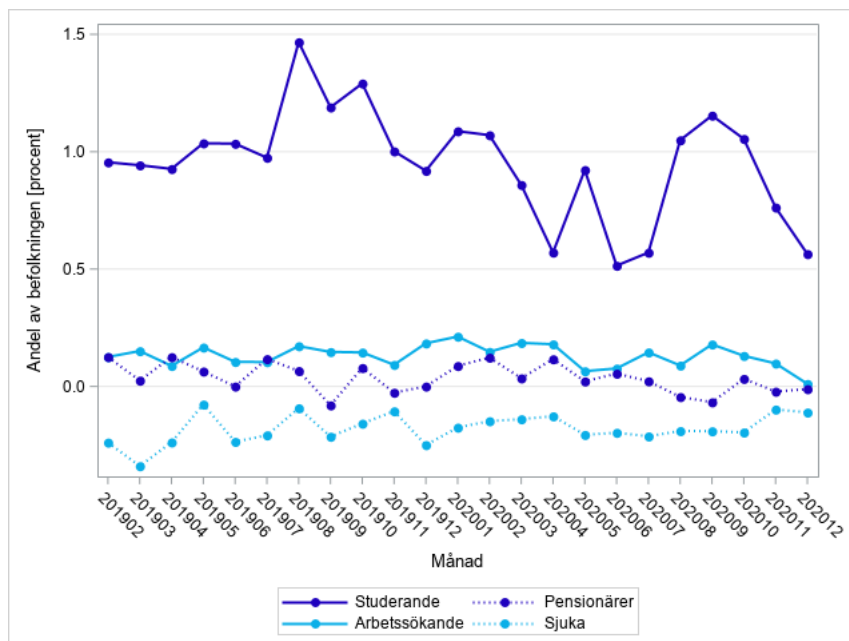
Figur 3.8 visar samma nedbrytning som figur 3.7, men för personer som klassificeras som ej sysselsatta enligt AKU. För dessa personer är det svårare att se ett tydligt mönster. Större delen av förbättringen vid byte

av hjälpinformation gäller gruppen av personer som är arbetslösa, men som har haft ett arbete det senaste året. En möjlig förklaring är att dessa personer klassas som sysselsatta enligt RAMS, men inte enligt AGI på grund av AGI:s högre aktualitet.

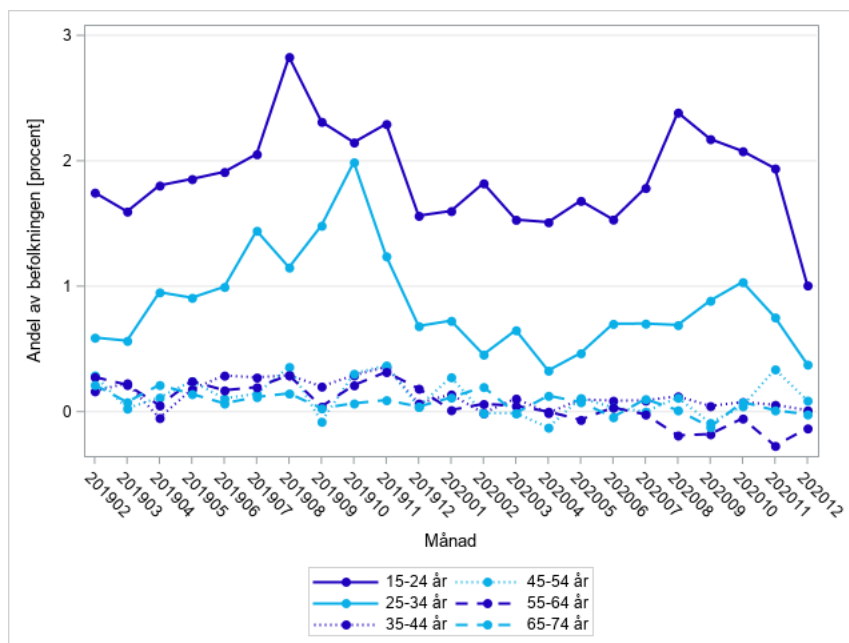


Figur 3.8. Differens mellan skattningar baserade på ny respektive gammal hjälpinformation. Figuren visar, uppdelat på anknyningsgrad till arbetsmarknaden och månad, andelen av befolkningen som varken är sysselsatta enligt AKU eller enligt den nya hjälpinformationen subtraherat med andelen av befolkningen som varken är sysselsatta enligt AKU eller den gamla hjälpinformationen. Båda könen, 15–74 år. Februari 2019 – december 2020. Procentenhet.

Figur 3.9–3.10 visar skillnaden i överensstämmelse i sysselsättningsstatus mellan AKU och hjälpinformationen uppbrutet på huvudsaklig verksamhet respektive ålder. Figur 3.9 visar att de studerande i denna grupp är något fler för den nya hjälpinformationen än för den gamla, medan de sjuka är marginellt färre. Figur 3.10 visar att det främst är de två yngsta åldersgrupperna som bidrar till att sysselsättningsstatusen i AKU stämmer bättre överens med den i den nya hjälpinformationen. Detta mönster skulle kunna bero på att AGI bättre beskriver personer som gör sitt inträde på arbetsmarknaden under undersökningsåret.



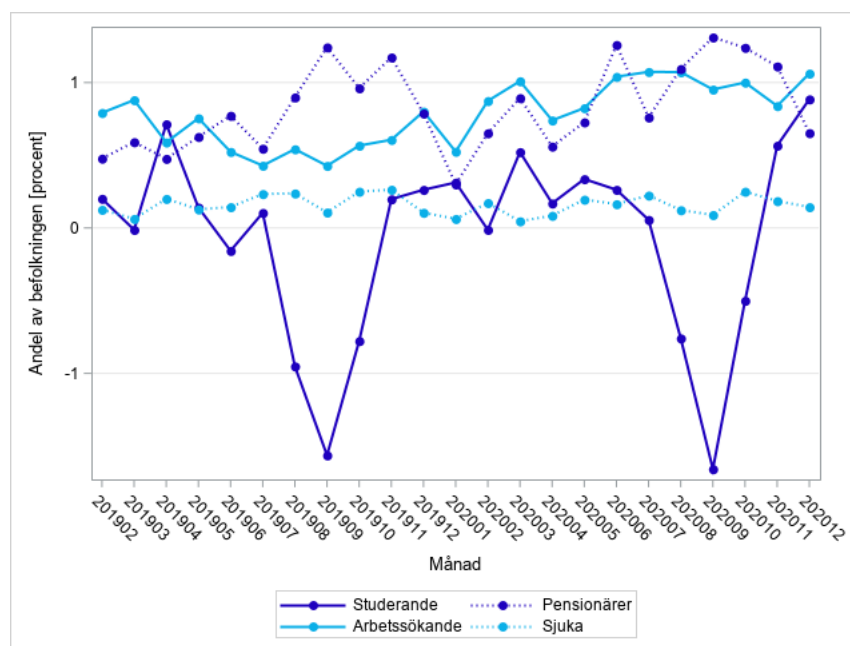
Figur 3.9. Differens mellan skattningar baserade på ny respektive gammal hjälpinformation. Figuren visar, uppdelat på huvudsaklig verksamhet och månad, andelen av befolkningen som är sysselsatta enligt både AKU och den nya hjälpinformationen subtraherat med andelen av befolkningen som är sysselsatta enligt både AKU och den gamla hjälpinformationen. Båda könen, 15–74 år. Februari 2019–december 2020. Procentenhet.



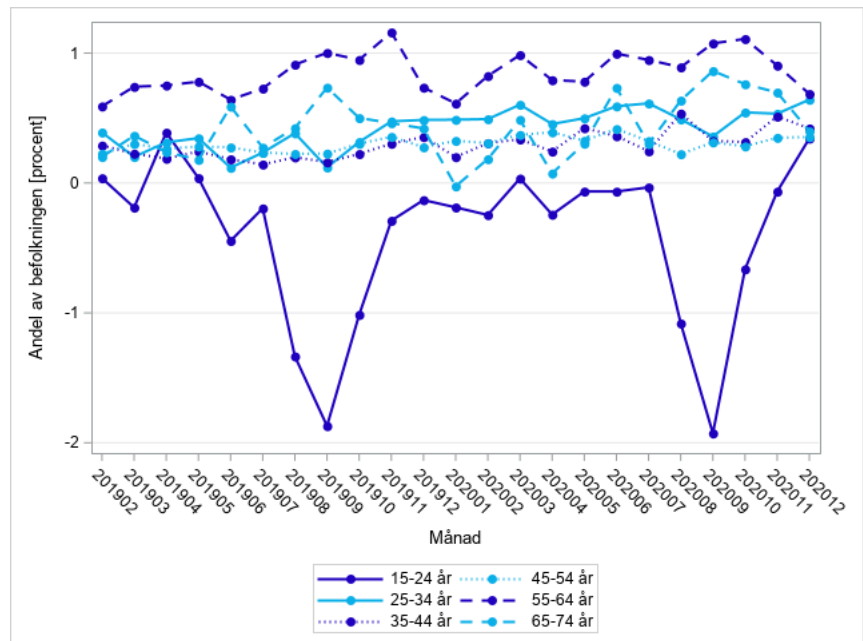
Figur 3.10. Differens mellan skattningar baserade på ny respektive gammal hjälpinformation. Figuren visar, uppdelat på ålder och månad, andelen av befolkningen som är sysselsatta enligt både AKU och den nya hjälpinformationen subtraherat med andelen av befolkningen som är sysselsatta enligt både AKU och den gamla hjälpinformationen. Båda könen, 15–74 år. Februari 2019 – december 2020. Procentenhet.

Figur 3.11–3.12 visar samma nedbrytning som figur 3.9–3.10, men för personer som klassificeras som ej sysselsatta enligt AKU. Här syns två tydliga mönster. För såväl pensionärer som den näst äldsta åldersgruppen får vi, när vi byter hjälpinformation, något fler personer som skattas som ej sysselsatta enligt både AKU och hjälpinformationen. Vi har också ett svagt säsongmönster med större avvikelser i slutet av året. Detta mönster förklaras av personer som går i pension under årets lopp och som klassas som pensionärer i AKU och den nya, men inte i den gamla, hjälpinformationen.

För studerande och personer i åldrarna 15–24 år ger den nya hjälpinformationen, under månaderna augusti–oktober, betydligt färre personer som varken är klassificerade som sysselsatta enligt AKU eller enligt hjälpinformationen. En trolig orsak till detta mönster är personer som börjar studera i augusti, men som har haft en tillfällig anställning under sommarmånaderna. Dessa personer klassificeras som ej sysselsatta enligt den gamla hjälpinformationen och från och med augustimånaden även som ej sysselsatta enligt AKU. Deras AGI:er baseras dock under augusti–oktober på löneinbetalningar under månaderna juli–september, vilka i sin tur representerar arbete som utförts under månaderna juni–augusti.



Figur 3.11. Differens mellan skattningar baserade på ny respektive gammal hjälpinformation. Figuren visar, uppdelat på huvudsaklig verksamhet och månad, andelen av befolkningen som varken är sysselsatta enligt AKU eller enligt den nya hjälpinformationen subtraherat med andelen av befolkningen som varken är sysselsatta enligt AKU eller enligt den gamla hjälpinformationen. Båda könen, 15–74 år. Februari 2019 – december 2020. Procentenhet.



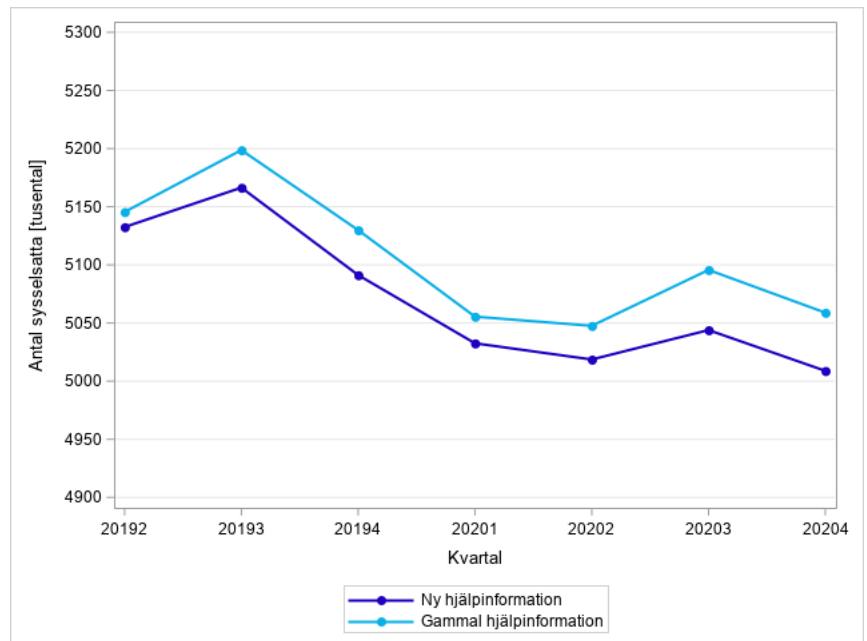
Figur 3.12. Differens mellan skattningar baserade på ny respektive gammal hjälpinformation. Figuren visar, uppdelat på ålder och månad, andelen av befolkningen som varken är sysselsatta enligt AKU eller enligt den nya hjälpinformationen subtraherat med andelen av befolkningen som varken är sysselsatta enligt AKU eller enligt den gamla hjälpinformationen. Båda könen, 15–74 år. Februari 2019 – december 2020. Procentenhet.

Information från den fördjupade analysen av förändringarna i säsongmönster skulle kunna användas för att anpassa säsongrensningen till det nya säsongmönstret. Inom ramen för arbetet med att länka samman AKU-tidsserierna från 2005–2020 med AKU-tidserierna från 2021 och framåt kommer SCB under hösten 2021 att vidare analysera förändringarna i säsongmönster. Om förändringarna i säsongmönstret bedöms vara statistiskt signifikanta, så kommer tidserierna att justeras för det förändrade säsongmönstret i länkningen. På så sätt kan det säkerställas att de säsongrensade och utjämnade tidsserierna för sysselsatta och arbetslösa tar hänsyn till förändringarna i säsongmönster.

Påverkan på kvartalskattningar

Vi kan också undersöka hur kvartalskattningarna påverkas av bytet av hjälpinformation. Kvartalsskattningarna från AKU, bland annat, används som input till finansdepartementets prognoser över arbetsmarknadens utveckling.

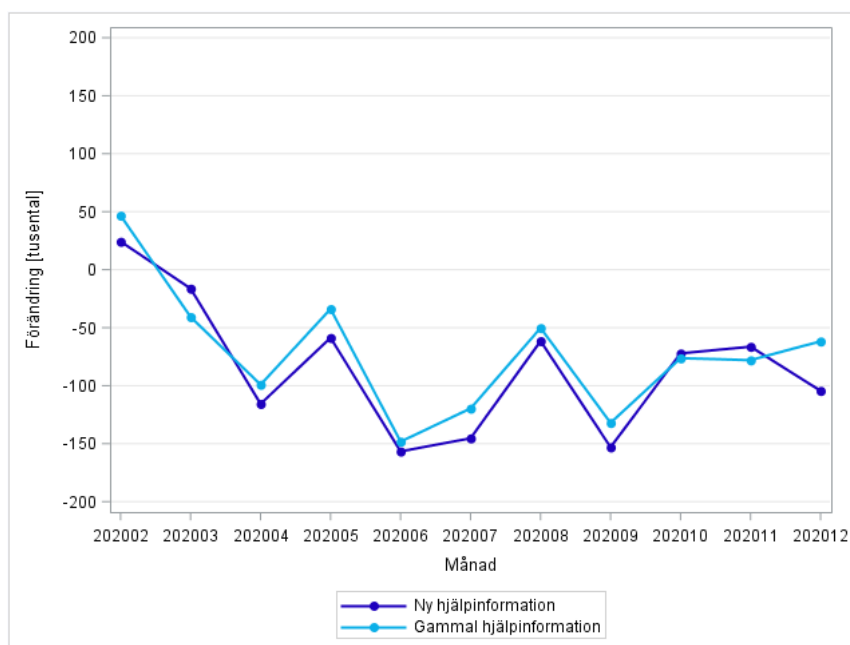
Figur 3.13 visar kvartalskattningarna för antalet sysselsatta med de båda typerna av hjälpinformation. Som synes är skillnaderna i säsongmönster konsistenta med det som vi ser i månadskattningarna. Skillnaderna är minst under första kvartalet för att sedan ökar under senare kvartal. Skillnaderna är ungefär lika stora för tredje och fjärde kvartalet, vilket beror på decembermånadens utjämnande inverkan.



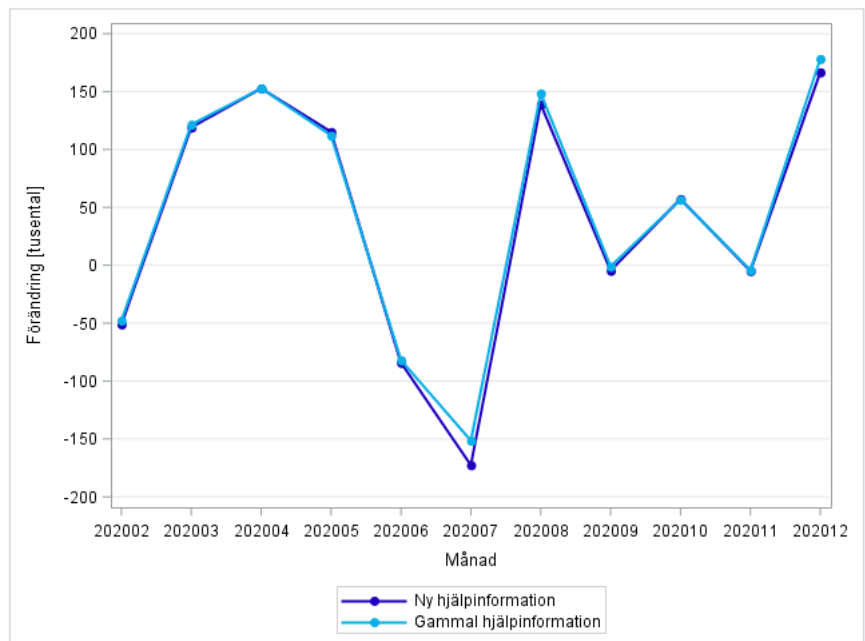
Figur 3.13. Antal sysselsatta som en funktion av kvartal och hjälpinformation. Båda könen, 15–74 år. Kvartal 2, 2019 – kvartal 4, 2020. Tusental.

Skillnad i förändringsskattningar

Vi kan avslutningsvis undersöka hur förändringsskattningarna påverkas av bytet av hjälpinformation. Figur 3.14-3.15 jämför förändringsskattningarna på ett års sikt för antalet sysselsatta respektive antalet arbetslösa. Eftersom vi undersöker ettåriga förändringar är x-axeln i båda figurerna begränsad till februari 2020 – december 2020. Skillnaderna i förändringsskattningarna är generellt små, särskilt för antalet arbetslösa, och det är svårt att urskilja något tydligt mönster.



Figur 3.14. Förändring i antal sysselsatta jämfört med samma månad ett år tidigare som funktion av månad och hjälpinformation. Båda könen, 15–74 år. Februari 2020 – december 2020. Tusental.

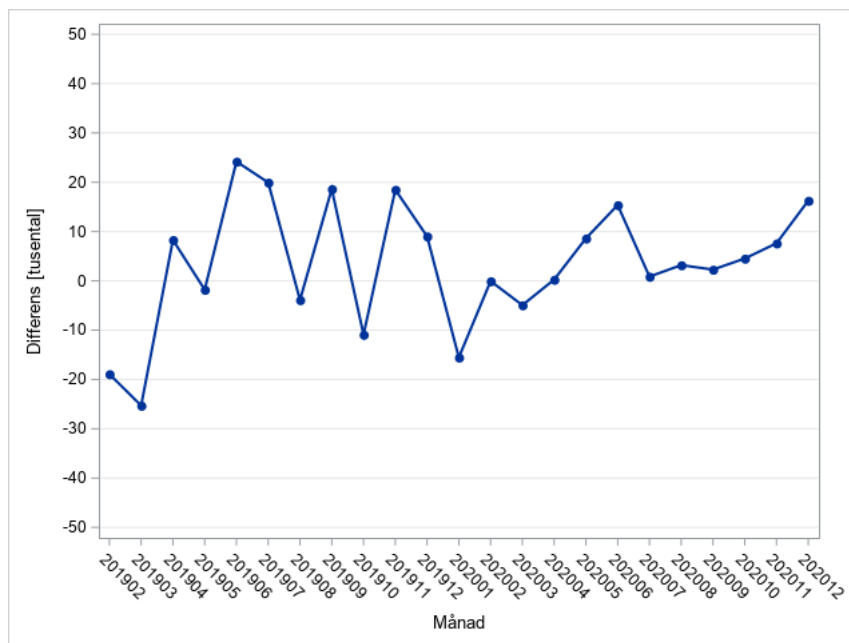


Figur 3.15. Förändring i antal arbetslösa jämfört med samma månad ett år tidigare som funktion av månad och hjälpinformation. Båda könen, 15–74 år. Februari 2020 – december 2020. Tusental.

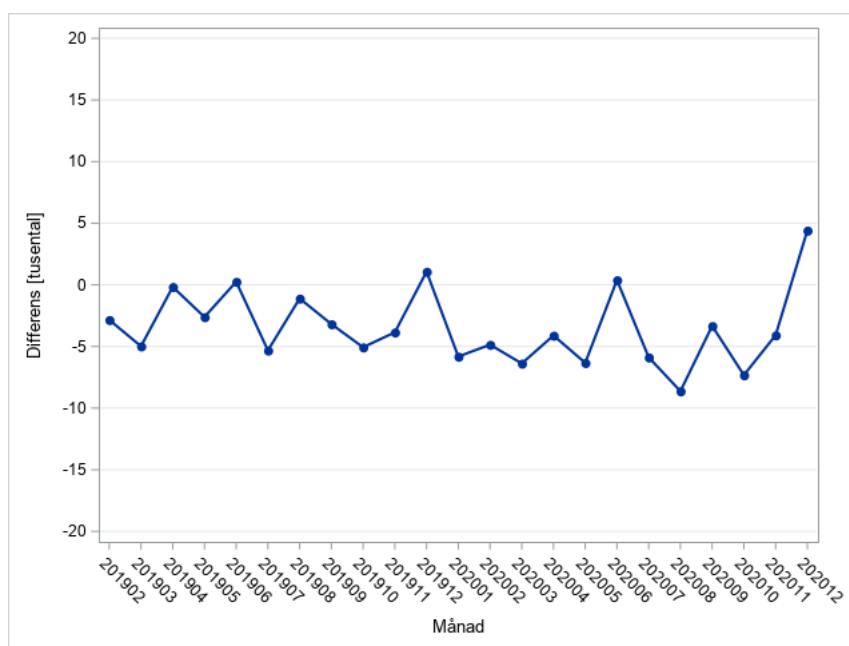
Aktualitet hos AGI

Eftersom AKU har en snabb framställningstid med publicering kort efter referensperiodens slut har SCB vid tiden för AKU:s publicering inte hunnit få tillgång till AGI:er avseende AKU:s referensperiod. De AGI:er som används avser därför föregående månad. Ytterligare en komplikation är att det utifrån AGI-uppgifterna inte går att avgöra vilken period som löneutbetalningen avser utan enbart vilken månad som utbetalningen har genomförts, som tidigare nämnts är detta en effekt som främst ses för timanställda. Eftersom det inte går att avgöra vilken period som löneutbetalningen avser går det inte heller att analysera om denna brist påverkar skattningarna i AKU.

För att analysera den effekt som eftersläpet av uppgifter från AGI har på AKU:s skattningar beräknas och jämförs två skattningar, en där AGI för föregående månad används i den nya hjälpinformationen och en där AGI för innevarande månad används i den nya hjälpinformationen. Det förstnämnda fallet motsvarar den skattningsmetod som används i AKU från och med årsskiftet 20/21. Differenserna redovisas i figur 3.16 för antalet sysselsatta och i figur 3.17 för antalet arbetslösa.



Figur 3.16. Differens mellan skattningar baserade på AGI-versioner med olika aktualitet. Figuren visar antalet sysselsatta med hjälpinformation baserad på innevarande månads AGI subtraherat med antalet sysselsatta med hjälpinformation baserad på föregående månads AGI. Båda könen, 15–74 år. Februari 2019 – december 2020. Tusental.



Figur 3.17. Differens mellan skattningar baserade på AGI-versioner med olika aktualitet. Figuren visar antalet arbetslösa med hjälpinformation baserad på innevarande månads AGI subtraherat med antalet arbetslösa med hjälpinformation baserad på föregående månads AGI. Båda könen, 15–74 år. Februari 2019 – december 2020. Tusental.

För sysselsatta varierar differensen mellan -25 300 och 24 200 med ett medelvärde på 3 300. För majoriteten av månaderna ligger differensen över noll vilket innebär att skattningen av antalet sysselsatta är något

större då AGI från föregående månad används än om AGI för samma månad som AKU används.

Differensen avseende arbetslösa varierar mellan -8 600 och 4 400 med ett medelvärde på -3 500. Nästan samtliga månader har en differens som är mindre än noll vilket innebär att skattningen som erhålls med AGI från föregående månad är något lägre än motsvarande skattning för AGI från innevarande månad.

För både sysselsatta och arbetslösa är avvikelserna mellan olika gamla versioner av AGI små i förhållande till osäkerhetstalen i skattningarna och det förefaller inte föreligga något systematiskt mönster över tid. Eftersom vi inte har något facit, så vet vi inte om skattningarna baserade på innevarande månads AGI är bättre än de som är baserade på föregående månads AGI. Det är därför vanskligt att justera siffrorna på något sätt baserat på informationen i figur 3.16–3.17. Eftersom det inte verkar finnas en stor systematisk skillnad mellan skattningarna av antalet sysselsatta och arbetslösa om vi använder föregående eller innevarande månads AGI:er kan vi hursomhelst dra slutsatsen att det inte verkar spela en avgörande roll att AGI-uppgifterna som används i produktionen av AKU är en månad gamla.

Slutsatser och framtida åtgärder

Bytet av hjälpinformation från RAMS till AGI ger en väsentligt minskad osäkerhet i AKU:s skattningar. Den högre aktualiteten hos AGI-uppgifterna gör också att AKU och hjälpinformationen är mer samstämmiga gällande sysselsättningsstatus än vad som var fallet med den gamla hjälpinformationen.

Vid framställningen av AKU används AGI-uppgifter från föregående månad, men detta verkar inte ge upphov till någon systematisk skillnad mot om innevarande månads AGI-uppgifter hade använts.

Hjälpinformation som baseras på AGI ger upphov till ett annat säsongmönster för antalet sysselsatta än hjälpinformation som baseras på RAMS. Det bör noteras att den skillnad i säsongmönster som vi ser till följd av bytet av hjälpinformation inte är korrelerad med antalet sysselsatta i AGI-uppgifterna. De utförda analyserna visar att det varken är den stora variationen från månad till månad i antalet personer som är sysselsatta enligt AGI eller det faktum att AGI-uppgifterna är en månad gamla som orsakar det förändrade säsongmönstret. Det nya säsongmönstret är snarare en effekt av att RAMS-uppgifterna i den gamla hjälpinformationen var mindre aktuella.

Förändringen i säsongmönstret kommer att analyseras ytterligare under hösten 2021 inom ramen för arbetet med att länka samman AKU-tidsserierna från 2005–2020 med AKU-tidserierna från 2021 och framåt. Signifikanta förändringar i säsongmönster kommer, precis som signifikanta nivåförändringar, att justeras vid länkningen. Därmed kommer säsongrensade länkade tidsserier att vara kompenserade för dessa förändringar.

Referenser

Särndal, C.-E., Swensson, B., och Wretman, J. (1992). *Model Assisted Survey Sampling*. New York: Springer-Verlag.

Särndal, C.-E. och Lundström, S. (2005). *Estimation in Surveys with Nonresponse*. New York: Wiley.

Statistiska centralbyrån (2013). *Arbetskraftsundersökningarnas (AKU) och Arbetsförmedlingens (AF) arbetslöshetsstatistik – En jämförande studie*. Bakgrundsfakta.

Statistiska centralbyrån (2016). *Jämförande studie AKU och Af 2015*. Bakgrundsfakta.

Statistiska centralbyrån (2020). *Precision i AKU vid användning av ny hjälpinformation – Utredning om AGI och nya internationella precisionskrav*. Underbilaga till slutrapport Ämnesdesign Arbetsmarknad. Statistiska centralbyrån.

Statistiska centralbyrån (2021). *Precision i AKU vid användning av ny hjälpinformation – Fortsatt arbete*. Underbilaga till slutrapport Ämnesdesign Arbetsmarknad. Statistiska centralbyrån.

Bilagor

Bilaga A – Näringsgrenstillhörighet som hjälpinformation enligt tidigare förfarande

Aux_sni	Näringsgrenkod, SNI 2007	Klartext
1	A: 01–03	Jordbruk, skogsbruk och fiske
	B: 05–09	Utvinning av mineral
	D: 35	Försörjning av el, gas, värme och kyla
	F: 41,42,43	Byggverksamhet
2	Del av C: 10–24, 31,32	Tillverkning
3	Del av C: 25–30, 33	Tillverkning
4	Del av G: 46–47	Handel
	H: 49–53	Transport och magasinering
	Del av J: 61	Informations- och kommunikationsverksamhet
	Del av N: 79	Uthyrning, fastighetservice, resetjänster och andra stödtjänster
5	Del av J: 62	Informations- och kommunikationsverksamhet
	K: 64–66	Finans- och försäkringsverksamhet
	L: 68	Fastighetsverksamhet
	Del av M: 69–71, 73, 74	Verksamhet inom juridik, ekonomi, vetenskap och teknik
	Del av N: 77, 78, 80, 81, 82	Uthyrning, fastighetservice, resetjänster och andra stödtjänster
	Del av S: 94	Annan serviceverksamhet
6	Del av M: 72,75	Verksamhet inom juridik, ekonomi, vetenskap och teknik
	O: 84	Offentlig förvaltning och försvar; obligatorisk socialförsäkring
	P: 85	Utbildning
	Q: 86–88	Vård och omsorg; sociala tjänster
7	E: 36–39	Vattenförsörjning; avfallsrening, avfallshantering och sanering
	Del av G: 45	Handel

	I: 55, 56	Hotell- och restaurangverksamhet
	Del av J: 58, 59, 60, 63	Informations- och kommunikationsverksamhet
	R: 90–93	Kultur, nöje och fritid
	Del av S: 95, 96	Annan serviceverksamhet
	T: 97,98	Förvärvsarbete i hushåll; hushållens produktion av diverse varor och tjänster för eget bruk
	U: 99	Verksamhet vid internationella organisationer, utländska ambassader o.d.
8	Ej sysselsatt och/eller SNI saknas	

Del 2 Påverkan på andra statistikprodukter

Sammanfattning

Del 2 av regeringsuppdraget Fi2021/02816 beskriver den statistik som SCB ansvarar för och som påverkas av omläggningen av AKU som genomfördes i januari 2021. Därtill beskrivs även påverkan för viss statistik som SCB producerar på uppdrag av andra.

Flera av statistikprodukterna redovisar statistik med periodicitet år. Detta innebär att senaste redovisning för närvarande avser år 2020. Därmed har effekterna av ramlagsanpassningen och ny hjälpinformation inte hunnit slå igenom än. Detta gäller Jämställdhetsstatistiken, Regionala jämställdhetsstatistiken, Barn- och familjestatistiken, Situationen på arbetsmarknaden för personer med funktionsnedsättning, Arbetsmiljöundersökningen samt Arbetsorsakade besvär.

Arbetskostnadsindex för arbetare och tjänstemän inom privat sektor, Labour cost index samt Regionala matchningsindikatorer har tagit in månads- respektive kvartalsvärden för officiell AKU. För de två tidigare produkterna bedöms tidsseriebrottet ha marginell påverkan. För den senare har tidsseriebrott kommunicerats till uppdragsgivare och i SCB:s statistikdatabas.

En statistikprodukt, Nationalräkenskaperna, skiljer sig i dagsläget i nivå från officiell redovisning av AKU. Detta avser endast sysselsatta (enligt NR:s definition) medan arbetade timmar (enligt NR:s definition) följer den i AKU. BNP påverkas generellt sett lite av förändringar i AKU. Nationalräkenskaperna avser gå över till ny nivå för sysselsatta så snart länkning av berörda tidsserier är genomförd.

De handlingsplaner som beskrivs i den här rapporten är att betrakta som preliminära eftersom beslut om vilka centrala serier i AKU som ska länkas, samt hur länkning ska gå till, vid färdigställandet av rapporten ännu inte var fattade. Beslut om länkning väntas fattas under oktober 2021. När länkningen av AKU är beslutad och genomförd för de centrala serierna, kommer var och en av produkterna att mer i detalj ta ställning till vägen framåt. Det kommer inte att vara möjligt att genomföra länkning av alla serier som det finns behov av vid en och samma tidpunkt. Vid vilken tidpunkt olika serier kommer att länkas, anpassas i möjligaste mån utifrån de behov som finns. I de fall länkning genomförs kommer nivåerna på centrala serier inte att skilja sig åt mellan AKU och andra statistikprodukter. Om tidsserierna kommer att skilja sig åt, kommer detta att framgå på såväl respektive produkts produktsida som i förekommande fall i SSD.

Användarna kommer att informeras om det fortsatta arbetet med respektive produkt. Överlag gäller att SCB, via olika kanaler, därtill

kommer att återkomma med fler detaljer i handlingsplanerna till berörda användare.

Inledning

I augusti 2021 gav regeringen Statistiska centralbyrån (SCB) i uppdrag att analysera konsekvenserna av de förändringar som genomfördes i Arbetskraftsundersökningarna (AKU) i januari 2021 till följd av ny ramlag och byte av hjälpinformation. I det här kapitlet avrapporterar vi regeringsuppdragets andra del.

Del två, som berör hur övrig statistik påverkas, fokuserar på statistik som SCB ansvarar för. Vi beskriver också påverkan på viss statistik som SCB har i uppdrag att producera. Hur statistiken kommer att påverkas är kopplat till den länkning som kommer att göras av AKU-data. Exakt hur AKU kommer att länkas, är inte beslutat när regeringsuppdraget avrapporteras, vilket innebär att det kan komma att ske vissa justeringar i handlingsplanerna. Handlingsplanerna ska därför ses som preliminära i detta läge. Berörda användare kommer att uppdateras om eventuella förändringar.

Avslutningsvis ges en översikt i tabellform över samtliga arbetsmarknadsrelaterade statistikkällor som SCB ansvarar över som berörs av ändringarna i AKU.

Bakgrund

I januari 2021 genomfördes flera förändringar av AKU. En var att EU:s ramlag (förordning 2019/1700) för den sociala statistiken trädde i kraft, vilket innebar vissa förändringar i definitioner av variabler, urval och i vilken ordning frågorna ställs. Dessutom tillkom ett antal nya variabler, samtidigt som andra togs bort.

Samtidigt genomfördes ändringar i den hjälpinformation som används i AKU:s skattningsförfarande avseende vilka register som används samt hur vissa register används.

I nästa avsnitt beskrivs den statistik som påverkas av förändringarna i AKU samt de handlingsplaner för hantering som respektive produkt för närvarande har.

Statistik som påverkas

I följande avsnitt beskrivs först statistik som SCB ansvarar för och som påverkas av förändringarna av AKU. Därefter beskrivs viss övrig statistik som påverkas för vilken SCB inte är statistikansvarig myndighet, men däremot ansvarar för produktion. I det avslutande kapitlet återfinns en sammanfattande översikt.

Effekter på SCB:s statistik

Nedan beskrivs effekter och handlingsplaner för statistik som SCB har ett statistikansvar för och som påverkas⁸ av förändringarna i AKU. Handlingsplanerna kan komma att justeras, utifrån vilken länkning som är möjlig att göra samt vilka beslut som fattas om länkningen.

Nationalräkenskaperna (NR0103)

Nationalräkenskaperna (NR) är ett kontosystem som sammanfattar och beskriver vårt lands ekonomiska aktiviteter och utveckling. I nationalräkenskaperna beräknas bland annat bruttonationalprodukten (BNP), reala sektorräkenskaper och finansräkenskaper. NR utgör officiell statistik och SCB är statistikansvarig myndighet.

AKU används av NR direkt i skattningen av totalt antal sysselsatta och totalt antal arbetade timmar. Därtill används uppgifter från AKU för att beräkna volymmått för offentliga myndigheter och därmed BNP i fasta priser, men det är en mindre del. AKU utgör också källa för antal företagare och deras arbetade timmar. I årsberäkningarna används AKU:s nivå, i kvartalsberäkningarna används procentuell förändring i årstakt enligt AKU.

Nationalräkenskaperna har under 2021 skiljt sig från AKU på så sätt att NR inte har tagit in den förändrade nivån gällande antal sysselsatta. I stället har NR försökt behålla den gamla nivån genom att använda sig av specialkörningar över antal sysselsatta per sektor – så kallad justerad nivå. Information om denna hantering har förmedlats till användare bland annat på utfallsmöten som hålls en gång per kvartal efter publicering av BNP, samt i de fördjupningstexter som publiceras samtidigt. För antalet arbetade timmar har AKU bedömt att det troligen inte finns något tidsseriebrott och därför har NR inte frångått AKU:s skattning av antalet så kallade VFAT-timmar.

⁸ Notera att AKU från och med RAMS 2019 inte längre påverkar den registerbaserade arbetsmarknadsstatistiken. Detta innebär även att varken den Regionala integrationsstatistiken eller Integrationsstatistiken heller längre påverkas av AKU. Vidare påverkas inte heller Kortperiodisk sysselsättningsstatistik (KS), Yrkesregistret (YrkesReg), Registerbaserad lönesummestatistik (LSUM), Lönesummor, arbetsgivaravgifter och preliminär A-skatt (LAPS), Konjunkturstatistik över vakanser (KV) eller Konjunkturstatistik över sjuklöner (KSju) av förändringarna i AKU.

Handlingsplan NR

När AKU levererar länkade tidsserier, avser NR ta in AKU enligt ny definition (nivå) och länka serierna tillbaka till 1980. Planen är att AKU levererar länkade serier i februari 2022. Då finns det möjlighet för NR att räkna om berörda serier till slutet av maj. Därmed kan ny definition användas från och med NR med referenskvarter kv1 2022 som publiceras i maj 2022. BNP-indikatorn kommer att uppdateras avseende referensmånad april 2022 vid publiceringen i början av juni 2022. Tidplanen är emellertid ganska tigt och ambitionsnivån kommer att få anpassas därefter.

Länkning i NR kommer att göras på grov nivå (näringsliv uppdelat på anställda och företagare samt stat, kommuner och regioner). Detaljer (branscher och ändamål) kvoteras ut enligt nuvarande serier. Ambitionen är att genomföra en översyn av branscher i samband med NR:s allmänna översyn som publiceras i maj 2024.

NR informerar sina användare när beslut är fattat kring hantering via användarrådet för ekonomisk statistik, utfallsmöten, fördjupningstexter och information på hemsidan.

Jämställdhetsstatistik (LE0201)

Jämställdhetsstatistiken är officiell statistik för vilken SCB har ett statistikansvar. Den beskriver samhällsutvecklingen ur ett jämställdhetsperspektiv och visar situationen för kvinnor och män, flickor och pojkar, inom ett stort antal områden.

Jämställdhetsstatistiken publicerar dels indikatorer som kan användas för uppföljning av den nationella jämställdhetspolitiken (där några återkommande har ingått i Budgetpropositionen), dels fickboken *På tal om kvinnor och män – Lathund om jämställdhet*. Det är framför allt i uppföljningar av ekonomisk jämställdhet som statistik från AKU, och då i många fall tidsserier, används.

Indikatorerna uppdateras vid två tillfällen per år, där den del av statistiken som bygger på AKU i regel uppdateras i början av juni månad. Därtill redovisas publikationen *På tal om kvinnor och män – Lathund om jämställdhet* en gång vartannat år. Nästa planerade publicering av statistiken som bygger på AKU sker 2022. All AKU-baserad jämställdhetsstatistik avser referensperiod år.

Hur uppföljningen av den ekonomiska jämställdheten påverkas behöver analyseras när årsstatistik för 2021 finns tillgänglig. För jämförbarhet över tid kan ett antal tidsserier behöva länkas om. Vidare behöver eventuella konsekvenser av justeringar i vissa svarsalternativ följas upp. Värt att notera är att förändringarna i AKU också innebär att undersökningarna nu inkluderar nya frågeställningar och därmed sannolikt möjliggör en förbättring av jämställdhetsstatistik genom att ny statistik kan tas fram.

Handlingsplan Jämställdhetsstatistik

Vid tidpunkten för skrivandet av denna rapport har beslut ännu inte fattats rörande vilka tidsserier som återfinns i jämställdhetsstatistiken som kommer att länkas inför nästa uppdatering som sker i juni 2022. Detta eftersom Jämställdhetsstatistiken använder årsstatistik och behovet av länkning sålunda ännu inte är känt fullt ut. Större användare, såsom Jämställdhetsenheten i Regeringskansliet och Jämställdhetsmyndigheten, kommer att informeras om påverkan på jämställdhetsstatistiken liksom om vidtagna åtgärder. När första redovisning sker kommer det tydligt framgå vilka serier som är berörda av tidsseriebrott.

Regional jämställdhetsstatistik

Den regionala jämställdhetsstatistiken har tidigare tagits fram på uppdragsbasis. SCB arbetar nu med att stegvis fritt tillgängliggöra regional jämställdhetsstatistik i en ny samlad ingång på SCB:s hemsida. Påverkan på den regionala jämställdhetsstatistiken av förändringarna av AKU är sparsam.

Handlingsplan Regional jämställdhetsstatistik

Utifrån de beslut som fattas om länkning kommer SCB att ta ställning till hantering. Förändringar kommer att kommuniceras som fotnot i anslutning till den tabell⁹ i statistiken som berörs.

Situationen på arbetsmarknaden för personer med funktionsnedsättning (AM0503)

Situationen på arbetsmarknaden för personer med funktionsnedsättning är en tilläggsundersökning till AKU som genomförs genom att frågor om funktionsnedsättning ställs i anslutning till AKU-intervjun för delar av AKU:s urval. Information om funktionsnedsättning kan därmed användas tillsammans med exempelvis arbetskraftsstatus från AKU. Många centrala mått är desamma som i AKU (sysselsatta, arbetslösa), men redovisade för personer med funktionsnedsättning i befolkningen.

Till och med år 2020 genomförde SCB *Situationen på arbetsmarknaden för personer med funktionsnedsättning* på uppdrag av Arbetsförmedlingen. År 2021 flyttades ansvaret för undersökningen över till SCB, under 2021 i form av ett uppdrag i SCB:s regleringsbrev. Enligt 2022 års budgetproposition är planen att SCB från och med år 2022 ska tilldelas anslag för att genomföra undersökningen. Statistiken utgör inte officiell statistik.

Skattningarna i undersökningen skiljer sig, även utan de förändringar som har gjorts i och med den nya ramlagen, något från AKU. Det beror

⁹ [Sysselsatta 15-74 år \(AKU\) efter region, veckoarbetstid \(överenskommen\), kön och ålder . År 2005 - 2020. PxWeb \(scb.se\)](#), hämtad 2021-09-11.

på att urvalet består av en delmängd av AKU:s urval, och att tidsperioden för de båda undersökningarna skiljer sig åt.

Centrala mått i undersökningen (sysselsatta, arbetslösa) påverkas på samma sätt som i AKU. Den nya populationsavgränsningen i AKU, där personer som bor på gruppboenden för funktionsnedsatta exkluderas från och med 2021, kan potentiellt ha en viss påverkan på skattningar i undersökningen. Den kan också ha viss påverkan på undersökningens legitimitet, i och med att delar av intressepopulationen exkluderas.

Handlingsplan Situationen på arbetsmarknaden för personer med funktionsnedsättning

Förändringarna av AKU kommer att leda till ett tidsseriebrott för undersökningen. Med anledning av att undersökningen har genomförts i form av ett uppdrag, där SCB inte har rätt att spara mikrodata, är det inte möjligt att länka tidsserier bakåt i tiden.

Detta kommer att kommuniceras till användare av statistiken. I mars 2022 kommer en rapport avseende referensår 2021 att publiceras. För närvarande pågår ett omfattande utvecklingsarbete kring undersökningens genomförande. I detta arbete har SCB regelbunden dialog med användare av denna statistik. Inom ramen för dessa dialoger diskuteras även framtida möjligheter till jämförelser över tid. I anslutning till kommande publicering, i mars 2022, kommer SCB även att beskriva möjligheterna till jämförelser så att dessa kommer samtliga användare till del.

Barn- och familjestatistik (LE0102)

Barn- och familjestatistiken beskriver exempelvis barns familjer, boende och ekonomiska förhållanden. Statistiken används för uppföljning av barns levnadsvillkor. I huvudsak bygger statistiken på totalräknade register. Som ett komplement till den totalräknade statistiken publiceras även uppgifter över antal barn efter deras mammas eller pappas arbetskraftsstatus. Uppgifterna bygger på en specialbearbetning av AKU. Förändringarna i AKU påverkar de skattningar som redovisas under rubriken *Föräldrarnas sysselsättning* på produktsidan¹⁰ för statistiken. Det är i dagsläget inte klart i vilken mån skattningarna påverkas. I vissa fall kan det vara fråga om mindre påverkan på skattningarna. Statistiken utgör officiell statistik och SCB är statistikansvarig myndighet.

För att kunna ta fram nya tidsserier för barnstatistiken behöver det genomföras en mikrolänkning¹¹ av AKU.

¹⁰ [Barn- och familjestatistik \(scb.se\)](https://www.scb.se/statistik/LE0102), hämtad 2021-09-24.

¹¹ Länkning på mikronivå innebär att man ändrar urvalspersonernas individuella uppräkningsvikter så att länkade skattningar kan tas fram för äldre data. Vid länkning på makronivå justeras inte de individuella uppräkningsvikterna, utan omräkningen görs i stället för utvalda aggregerade serier

Handlingsplan Barn- och familjestatistik

Vid skrivandet av denna rapport har beslut ännu inte fattats om mikrolänkning av AKU:s serier kommer att genomföras. Länkning på mikronivå är betydligt mer komplex än en länkning på makronivå, varför ytterligare metodarbete kommer att behöva genomföras innan beslutsunderlag finns. Utifrån detta fattas sedan beslut om hur de delar i barn- och familjestatistiken som hämtas från AKU ska hanteras.

Användarna kommer att informeras om hantering bland annat i relevanta användarråd. Statistik avseende referensår 2021 ska enligt planen redovisas i februari eller mars 2022. Vid den tidpunkten kommer inte länkning av AKU utifrån barn- och familjestatistikens behov att vara genomförd. Det tidsseriebrott som uppstår kommer att kommuniceras via SCB:s webbplats, på produktsidan för Barn- och familjestatistik. Dessutom kommer information att spridas genom SCB:s användarråd, samt direkt till centrala användare.

Effekter på annan statistik

Nedan beskrivs effekter och handlingsplaner för statistik som SCB inte har ett statistiskt ansvar för, men där vi har i uppdrag att producera statistiken. Hantering för respektive statistikprodukt behöver därmed i flera fall fattas efter samråd med berörd statistikansvarig myndighet respektive uppdragsgivare.

Labour cost index (AM0114)

Labour cost index (LCI)¹² visar kvartalsvis utvecklingen av den totala arbetskraftskostnaden per timme uppdelat på arbetare och tjänstemän, det vill säga lön inklusive rörliga lönetillägg, förmåner, sjuklön och arbetsgivaravgifter. I LCI ingår enbart privat sektor. LCI publiceras även på Eurostats webbplats där både privat och offentlig sektor ingår utan uppdelning mellan arbetare och tjänstemän, där ingår även bonus.

Medlingsinstitutet är statistikansvarig myndighet för LCI och SCB ansvarar för produktionen. LCI utgör officiell statistik.

LCI beräknas med hjälp av en modell där bland annat skattningar för semesterlönegrundande frånvarotimmar för anställda (arbetare) i privat tjänst (18–64 år) enligt AKU används som inputvariabel. Modellen för LCI är uppbyggd på så sätt att just denna inputvariabel har mycket liten påverkan på den slutliga nivån för index.

Handlingsplan LCI

Eftersom de använda skattningarna från AKU har mycket liten påverkan på utfallet från modellen för LCI är det SCB:s bedömning att inga

baserat på kunskap om nivåskiften och ändringar i säsongmönster som skett till följd utav den nya metoden.

¹² [Labour cost index \(LCI\) \(scb.se\)](https://www.scb.se/statistik/AM0114), hämtad 2021-09-24.

åtgärder behöver vidtas för LCI med anledning av förändringarna av AKU. Medlingsinstitutet är informerade om detta.

Arbetskostnadsindex för arbetare och tjänstemän inom privat sektor (AM0301)

Arbetskostnadsindex för arbetare och tjänstemän inom privat sektor (AKI)¹⁵ mäter och beskriver månadsvis utveckling av den totala arbetskostnaden för arbetare och tjänstemän för olika branscher inom privat sektor. Arbetskostnaden består av lön inklusive rörliga lönetillägg, förmåner, sjuklön och arbetsgivaravgifter. Indextalen används för att göra prisjusteringar enligt avtal mellan företag, för att bedöma det nationella ekonomiska läget och för indexreglering av avtal.

SCB tar fram AKI på uppdrag av Kammarkollegiet, SAAB AB, Svensk kollektivtrafik och Sveriges Bussföretag. AKI är inte officiell statistik.

AKI beräknas med hjälp av en modell där bland annat skattningar för semesterlönegrundande frånvarotimmar för anställda (arbetare) i privat tjänst (18–64 år) enligt AKU används som inputvariabel. Modellen för AKI är uppbyggd på så sätt att just denna inputvariabel har mycket liten påverkan på den slutliga nivån för index.

Handlingsplan AKI

Eftersom de använda skattningarna från AKU har mycket liten påverkan på modellen för AKI är det SCB:s bedömning att inga åtgärder behöver vidtas för AKI med anledning av förändringarna av AKU. Preliminär version av AKI för 2021 kommer, som brukligt, att uppdateras till definitiv version omkring 14 månader efter respektive ingående referensmånad. Preliminära versioner av AKI innehåller redan nu inputdata från officiell AKU. Om berörd serie länkas finns möjligheten att, bland flera andra uppdaterade inputvariabler, också ta in AKU-uppdateringen för beräkning av definitiv AKI.

Arbetsmiljöundersökningen (AM0501)

Arbetsmiljöundersökningen (AMU) belyser arbetsmiljön för sysselsatta på den svenska arbetsmarknaden och innehåller frågor om till exempel fysisk arbetsmiljö, stress, krav och inflytande, fysiska eller psykiska besvär som arbetet kan ha orsakat samt arbetsmiljöarbete. Arbetsmiljöverket (AV) är statistikansvarig myndighet för AMU, medan SCB ansvarar för produktionen. AMU utgör officiell statistik.

Urvalet för AMU är ett delurval av AKU:s urval. AMU-intervjun genomförs i direkt anslutning till AKU. Efter avslutad AKU-intervju tillfrågas de som enligt AKU-intervjun har klassats som sysselsatta om de vill besvara frågorna. Vid tabellframställningen används variabler från AKU som bakgrundsvariabler och vissa AKU-variabler används även som

¹⁵ [Arbetskostnadsindex för arbetare och tjänstemän inom privat sektor \(AKI\) \(scb.se\)](https://www.scb.se/arbetskostnadsindex-for-arbetare-och-tjansteman-inom-privat-sektor-aki), hämtad 2021-09-24.

redovisningsvariabler i AMU. Vid skattningsförfarandet används AKU:s hjälpinformation. Ändringar i klassificeringen om huruvida man är sysselsatt eller inte påverkar målpopulationen direkt för undersökningarna, medan ändringar i AKU:s hjälpvektor påverkar de slutliga uppräkningsvikterna.

Handlingsplan AMU

AMU genomförs en gång vartannat år. Nästa AMU avser referensår 2021 och kommer att publiceras under senhösten 2022. Konsekvenserna för AMU till följd av tidsseriebrottet i AKU ska analyseras under våren 2022. Därefter beslutar SCB i samråd med AV, som är statistikansvarig myndighet, om hanteringen (till exempel om statistiken ska räknas om bakåt i tiden med hjälp av AKU:s länkning, om ny tidsserie påbörjas med endast beskrivning av brottet, eller om påverkan är så pass försumbar så vi kan fortsätta med samma tidsserie). AV informerar användare av statistiken.

Arbetsorsakade besvär (AM0502)

Arbetsorsakade besvär (AOB) mäter förekomsten av besvär hos den sysselsatta befolkningen. Till personer som har besvär av arbetsolycka eller andra förhållanden i arbetet ställs frågor om typ av besvär, orsaker till besvär och till exempel om skadan har anmälts till Försäkringskassan.

Arbetsmiljöverket är statistikansvarig myndighet, medan SCB ansvarar för produktionen. AOB utgör officiell statistik.

Urvalet för AOB är ett delurval av AKU:s urval. AOB-intervjun genomförs i direkt anslutning till AKU. Efter avslutad AKU-intervju tillfrågas de som enligt AKU-intervjun har klassats som sysselsatta om de vill besvara frågorna. Vid tabellframställningen används variabler från AKU som bakgrundsvariabler. Vid skattningsförfarandet används AKU:s hjälpinformation. Ändringar i klassificeringen om huruvida man är sysselsatt eller inte påverkar målpopulationen direkt för undersökningarna, medan ändringar i AKU:s hjälpvektor påverkar de slutliga uppräkningsvikterna.

Handlingsplan AOB

Arbetsorsakade besvär genomförs vartannat år. Den senaste AOB, avseende referensår 2020, publicerades i september 2021. Nästa planerade redovisning, som avser referensår 2022, kommer att publiceras 2023. Beslut om hantering av tidsseriebrott kommer att fattas i samråd med Arbetsmiljöverket i god tid innan nästa AOB.

Regionala matchningsindikatorer (AM9906)

Regionala matchningsindikatorer (RMI)¹⁴ är en databas med regionala matchningsindikatorer som SCB tar fram på uppdrag av Tillväxtverket för att underlätta regionala analyser av kompetensförsörjningen. RMI utgör inte officiell statistik.

I RMI redovisas en tabell¹⁵ som innehåller arbetslösa i åldrarna 15–74 år enligt AKU fördelat på län. Perioden för tidsserien sträcker sig från kv1 2006 tom senast tillgängliga kvartal.

Handlingsplan RMI

Tillväxtverket är informerade om att tabellen för närvarande innehåller tidsseriebrott. Därtill framgår det av tabellen i Statistikdatabasen. Berörd tabell i RMI kommer att uppdateras om länkning av berörda serier för AKU genomförs. Inför detta kommer Tillväxtverket att informeras om att tabellen är omkörd med anledning av förändringarna i AKU.

¹⁵ [Aggregerad matchning \(M1\). Lediga jobb och arbetslösa efter region. Kvartal 2006K1 - 2021K2. PxWeb \(scb.se\)](#)

Avslutning och sammanfattande tabell

I det här kapitlet har SCB beskrivit möjlig påverkan av de förändringarna som har genomförts av AKU i samband med ramlagsanpassningen och bytet av hjälpinformation 2021 dels för statistik som SCB har statistikansvar för, dels för viss statistik som SCB har i uppdrag att producera. Tabell 1 sammanfattar nuläge och handlingsplaner för att hantera tidsseriebrott.

Flera av statistikprodukterna redovisar endast statistik med periodicitet år. Detta innebär att senaste redovisning för närvarande avser år 2020. Därmed har effekterna av ramlagsanpassningen och ny hjälpinformation inte hunnit slå igenom än. Detta gäller Jämställdhetsstatistiken, Regionala jämställdhetsstatistiken, Barn- och familjestatistiken, Situationen på arbetsmarknaden för personer med funktionsnedsättning, Arbetsmiljöundersökningen samt Arbetsorsakade besvär.

Arbetskostnadsindex för arbetare och tjänstemän inom privat sektor, Labour cost index samt Regionala matchningsindikatorer har tagit in månads- respektive kvartalsvärden för officiell AKU. För de två tidigare produkterna bedöms tidsseriebrottet ha marginell påverkan. För den senare har tidsseriebrottet kommunicerats till uppdragsgivare och i SCB:s statistikdatabas.

En statistikprodukt, Nationalräkenskaperna, skiljer sig i dagsläget i nivå från officiell redovisning av AKU. Detta avser endast sysselsatta (enligt NR:s definition) medan arbetade timmar (enligt NR:s definition) följer den i AKU. BNP påverkas generellt sett lite av förändringar i AKU. Nationalräkenskaperna avser gå över till ny nivå för sysselsatta så snart länkning av berörda tidsserier är genomförd.

De handlingsplaner som beskrivs i den här rapporten är att betrakta som preliminära eftersom beslut om vilka centrala serier i AKU som ska länkas, samt hur länkning ska gå till, vid färdigställandet av rapporten ännu inte var fattade. Beslut om länkning väntas fattas under oktober och användarna kommer utifrån detta att informeras om det fortsatta arbetet med respektive produkt. Överlag gäller att SCB, via olika kanaler, därtill kommer att återkomma med fler detaljer i handlingsplanerna till berörda användare.

Så snart länkningen av AKU är beslutad och genomförd för de centrala serierna, kommer var och en av produkterna att värdera hur deras tidsserier ska hanteras. Arbetet med länkning kommer att pågå under en längre tid och tidpunkten kommer att skilja sig åt beroende på de behov som finns. Vid vilken tidpunkt olika serier kommer att länkas,

anpassas i möjligaste mån utifrån de behov som finns. I de fall länkning genomförs kommer nivåerna på centrala serier inte att skilja sig åt mellan AKU och andra statistikprodukter. Om länkning inte görs och tidsserierna därför skiljer sig åt, kommer detta att framgå på såväl respektive produkts produktsida som i förekommande fall i SSD.

Tabell 1. Översikt statistik som påverkas av förändringarna som genomfördes i AKU januari 2021

Statistik	Skiljer sig statistiken från officiell AKU i nuvarande publicering ?	Kommentar till svar på frågan i föregående kolumn	Statistikansvarig myndighet/uppdragsgivare	Officiell statistik?	Periodicitet som redovisas (som berörs av AKU)	Hur kommer källan justeras i enlighet med AKU?	När kommer källan justeras i enlighet med AKU?
Nationalräkenskaperna (NR)	Ja och nej	NR har inte tagit in officiell nivå för sysselsatta, däremot har man gjort det för arbetade timmar	SCB	Ja	M/K/Å	Delvis redan justerad, resten beror på länkning	Preliminärt 2022
Jämställdhetsstatistiken	Nej	Referensår 2021 ännu inte redovisat	SCB	Ja	Å	Beror på länkning	Preliminärt 2022
Regionala jämställdhetsstatistiken	Nej	Referensår 2021 ännu inte redovisat	SCB	Nej	Å	Beror på länkning	Preliminärt 2022
Barn- och familjestatistik	Nej	Referensår 2021 ännu inte redovisat	SCB	Ja	Å	Beror på om mikrolänkning sker. Innan dess kommer det bli tidsseriebrott	Under utredning
Situationen på arbetsmarknaden för personer med funktionsnedsättning	Nej	Referensår 2021 ännu inte redovisat	SCB	Nej	Å	Ingen justering eftersom data saknas. Det kommer att bli tidsseriebrott	N/A
Arbetskostnadsindex för arbetare och tjänstemän inom privat sektor (AKI)	Nej	Bedöms ha mycket liten effekt på index	Kammarkollegiet, SAAB AB, Svensk kollektivtrafik och Sveriges Bussföretag	Nej	M	Redan justerad	Klart
Labour cost index (LCI)	Nej	Bedöms ha mycket liten effekt på index	Medlingsinstitutet	Ja	K	Redan justerad	Klart
Arbetsmiljöundersökningen (AMU)	Nej	Referensår 2021 ännu inte redovisat	Arbetsmiljöverket	Ja	Å (vartannat år)	Beror på beslut AV	Beror på utfall av analys,

Statistik	Skiljer sig statistiken från officiell AKU i nuvarande publicering ?	Kommentar till svar på frågan i föregående kolumn	Statistikansvarig myndighet/uppdragsgivare	Officiell statistik?	Periodicitet som redovisas (som berörs av AKU)	Hur kommer källan justeras i enlighet med AKU?	När kommer källan justeras i enlighet med AKU?
							hantering beslutas av AV
Arbetsorsakade besvär (AOB)	Nej	Referensår 2022 ännu inte redovisat	Arbetsmiljöverket	Ja	Å (vartannat år)	Beror på beslut AV	Beror på utfall av analys, hantering beslutas av AV
Regionala matchningsindikatorer (RMI)	Nej	Berörd tabell i RMI är uppdaterad med not om att ett tidsseriebrott har ägt rum	Tillväxtverket	Nej	K	Redan justerad. Tidsserien kommer bytas ut om länkning genomförs	Klart/Beror på länkning

Del 3 Översikt statistikför- ändringar i olika EU-länder

Sammanfattning

Ett av syftena med den nya ramlagen som har implementerats januari 2021 i EU är ökad harmonisering och ökad jämförbarhet mellan länder. Genom ramlagen blir det en tydligare styrning av vilken information som samlas in av medlemsländerna, och hur insamlingen går till.

I dagsläget, det första året som den nya ramlagen har börjat gälla, finns det dock svårigheter att göra direkta jämförelser mellan länder och då i synnerhet jämförelser av olika länders utveckling över tid i och med de förändringar som ramlagen medförde. Flera länder passade också samtidigt på att implementera andra ändringar samtidigt för att undvika flera tidsseriebrott. I princip samtliga länder som vi har haft kontakt med, bedömer att det kommer att bli ett tidsseriebrott till följd av omläggningen, men än så länge är det ett fåtal länder som har skattat hur stort tidsseriebrottet är. Situationen med coronaviruset med medföljande påverkan på samhället, har också gjort det svårare att se vilka förändringar ramlagen fått då arbetsmarknaden inte uppfört sig enligt förväntan.

Samtliga länder skall leverera ett antal länkade serier till Eurostat i december 2021. Eurostat kommer att presentera dessa i april 2022 men det kvarstår ändå skillnader som påverkar jämförbarheten. Dessa skillnader har funnits sedan tidigare och är inte alltid direkt kopplat till undersökningen. De ändringar som gjorts nu kommer med största sannolikhet att påverka jämförbarheten positivt. Däremot bör man ändå vara vaksam på de inneboende skillnader som finns såsom att de olika ländernas arbetsmarknad har något olika funktionssätt samt att vissa länder genomför undersökningen som en hushållsundersökning med en markant högre andel indirekta intervjuer. Sammantaget kan detta påverka jämförbarheten även om undersökningen i mycket högre grad nu är harmoniserad mellan länderna.

Inledning

Den 1 januari 2021 trädde en ny ramlag (förordning 2019/1700) för europeisk socialstatistik i kraft. Den nya ramlagen har som övergripande syfte att gå från en fragmenterad statistikproduktion, där olika ämnesområden styrs av separata regleringar, till en integrerad statistikproduktion som utgår från ett och samma regelverk.

Kapitlet som handlar om del 3 är upplagt enligt följande:

Först presenteras kortfattad information om den nya ramlagen samt hur den nya ramlagen påverkar jämförbarheten mellan olika länder. I anslutning till detta beskriver också översiktligt andra faktorer som kan påverka jämförbarheten mellan länder. Därefter presenteras en inventering av svaren från medlemsländerna kring vilka ändringar och eller effekter som noterats kring deras respektive undersökning.

Jämförbarhet mellan olika länder

Ett av syftena med den nya ramlagen är ökad harmonisering och därmed ökad jämförbarhet mellan länder. Syftet ska uppnås med tydligare styrning av vilken information som samlas in av medlemsländerna, och hur insamlingen går till, genom s.k. inputharmonisering. Styrningen sker dels genom att Eurostat tar fram detaljerade beskrivningar av alla efterfrågade variabler, inklusive förslag till frågeformuleringar, dels genom att reglera ordningen frågorna ställs i. Skillnaden mot hur regleringarna kring insamlingen såg ut tidigare är alltså stora då medlemsländerna i mycket högre utsträckning hade en högre grad av autonomi att utforma sina blanketter för datainsamlingen.

Det har även gjorts en definitionsförändring för sysselsatta. Målpopulationen har också ändrats och har breddats åldersmässigt samt avgränsats till personer boende i privata hushåll. För mer detaljerad information om förändringarna, hänvisas till den här rapportens inledande kapitel.

Förändringarnas påverkan på jämförbarheten mellan länder

Det är ännu oklart vilka effekter inpuharmoniseringen haft. Den tidigare ansatsen där medlemsländerna utformade sina blanketter från en nationell kontext gav en stor flora av varianter. Ur ett svenskt perspektiv visade dock en mätfelsstudie att inga större avvikelser fanns för de centrala redovisningsvariablerna som rör arbetskraftsstatus (sysselsatt, arbetslös osv.).¹⁶

Vi kan konstatera att vid inventeringens genomförande var det få länder som hade gjort en uppskattning av tidsseriebrottets storlek. I princip samtliga länder bedömer dock att det blir ett tidsseriebrott till följd av omläggningen som följer av ramlagen och de ytterligare förändringar enskilda länder gjort i samband med detta. Vidare är det i dagsläget oklart i vilken utsträckning den nya styrningen bidrar till ökad jämförbarhet och harmonisering.

Enligt krav från Eurostat skall det i slutet av 2021 levereras en så kallad länkning mellan den nya och gamla insamlingsmetoden. Länkade serier för vissa centrala variabler kommer att levereras till Eurostat i december 2021 med publicering april 2022. För ett antal storheter skall data då vara jämförbart enligt de båda insamlingsmetoderna. Det finns flera sätt att genomföra länkningen på, men enligt en sammanställning från Eurostat är det för majoriteten av medlemsländerna aktuellt att genomföra någon typ av dubbelmätning för att få en bild av effekterna. En dubbelmätning innebär att man parallellt mäter med både den nya och den gamla blanketten. För Sveriges del används 20 procent av urvalet för att genomföra mätningen enligt den gamla blanketten under hela 2021 och resterande 80 procent används för mätning enligt den nya blanketten. Resultaten från dessa kan sedan jämföras och kan vara ett underlag för att skatta vilka effekter den nya mätmetoden har.

Andra faktorer som påverkar jämförbarheten mellan länder

Värt att beakta i sammanhanget är att även om EU-länderna nu följer den ramlagsanpassade LFS kan insamlingen ske både som individundersökning och som hushållsundersökning där den senare är betydligt mer vanligt förekommande. I flertalet nordiska länder möjliggör registren med personnummer att individurval kan göras, något som inte är möjligt i stora delar av Europa där man istället förlitar sig på hushållsintervjuer. En följd effekt är att det i dessa länder är vanligt med så kallat indirekta intervjuer, vilket innebär att en hushållsmedlem lämnar uppgifterna om den person som frågorna gäller. I Sverige är andelen indirekta intervjuer omkring två procent men i andra

¹⁶ [AM0401_2014A01_BR_AM76BR1402.pdf \(scb.se\)](#)

länder kan den vara så hög som 40 procent. Det påverkar också jämförbarheten då en del av frågorna i AKU ställer relativt höga krav på känedom om en persons aktiviteter en viss given vecka.

Vidare påverkar arbetsmarknadens funktionssätt jämförbarheten för enskilda variabler. De nordiska länderna har, i ett europeiskt perspektiv, högt arbetskraftsdeltagande då kvinnor i mycket större utsträckning deltar på arbetsmarknaden. Antalet som exempelvis kan redovisas som arbetslösa kan därför bli högre.

För ungdomar så påverkas även jämförbarheten av antalet studerande och ersättningssystemen till dessa. Ur ett europeiskt perspektiv har Sverige också ett högt arbetskraftsdeltagande bland ungdomar med kraftiga säsongsvariationer. Många studerande ungdomar i Sverige söker sommarjobb inför sommaren, varför arbetslösheten stiger för att sedan sjunka under sommaren när de antingen påbörjat ett arbete eller slutat aktivt söka arbete.

Vidare har Sverige inte samma system med betalda lärlingar som många andra länder har, exempelvis Tyskland har ett utbrett avlönat lärlingsystem. I länder med betalt lärlingssystem så klassas lärlingar som sysselsatta och på så vis minskas arbetslösheten då man strukturellt ökat nämnaren för beräkning av arbetslöshetstalet¹⁷. Sverige, tillsammans med de nordiska länderna och Tjeckien och Nederländerna, sticker i sammanhanget ut med en hög andel av de studerande som samtidigt är i arbetskraften. Andra länder, som exempelvis Belgien, har en låg andel av de studerande som också deltar i arbetskraften.¹⁸ Att arbetsmarknadens funktionssätt på det sättet skiljer sig mellan länderna är inget som påverkats av omläggningen av AKU, men påverkar jämförbarheten mellan länder.

¹⁷ [Bakgrundsfakta: Ungdomsarbetslöshet – jämförbarhet i statistiken mellan ett antal europeiska länder \(scb.se\)](#)

(Namnet kan inte ändras) (scb.se)

¹⁸ [Participation of young people in education and the labour market - Statistics Explained \(europa.eu\)](#)

Effekter av ramlagen ur ett internationellt perspektiv

Nedan presenteras en sammanfattning av effekterna av ramlagsanpassningen för respektive medlemsland som SCB har erhållit svar från. För att skapa en bild av effekterna har kontakt tagits med dels respektive lands statistikbyrå, dels med Eurostat som har samlat viss information kring ämnet.

Majoriteten av länderna som vi haft kontakt med bedömer att det kommer att bli tidsseriebrott till följd av omläggningen. Flertalet länder har i dagsläget inte skattat effekterna av omläggningen, helt eller delvis, men arbetar aktivt med att skapa en jämförbarhet. Det innebär att informationen som finns i den här rapporten kan komma att ändras. Flera länder har även publicerat preliminära resultat som kan komma att ändras med kommande publiceringar och revideringar. Information från Island, Kroatien, Tjeckien, Italien, Estland, Grekland, Lettland, Malta, Luxemburg, Bulgarien, Slovakien, Rumänien och Ungern har tyvärr inte inkommit till SCB inom den tid vi har haft till förfogande för det här uppdraget.

Finland

Finland publicerar i likhet med Sverige resultat från AKU månadsvis. Finland kombinerar införandet av den nya ramlagen med andra förändringar i undersökningen, bland annat förändringar i estimationen utifrån att de kommer att använda registerbaserad information i större utsträckning samt införandet av kombinerad insamling per webb och telefon.¹⁹ Finland genomförde en pilot under 2019 och har använt den som underlag för att skatta tidsseriebrottet. Finland genomför inte någon dubbelmätning och vi har fått informationen om att svarsfrekvens i piloten var låg, vilket har gjort att de inte har så bra underlag som de skulle behöva.

Under de första månaderna under 2021 publicerades preliminära data, främst till följd av ändringen av estimationen. Inga trendserier och säsongrensade presenterades, utan enbart jämförelser med året innan. I dagsläget har man publicerat reviderade tidsserier tillbaka till 2009 men då endast för centrala serier. Även trend- och säsongrensade serier finns för de centrala redovisningsvariablerna. Nivån på antalet

¹⁹ [Hur och varför förnyas arbetskraftsundersökningen? | Statistikcentralen](#)

sysselsatta har reviderats ner med cirka 30 000 personer. Antalet arbetslösa är i princip oförändrat.

Norge

I Norge är det svarsplikt på AKU och den genomförs som enda nordiska land som en hushållsundersökning med kvartalspublicering av resultaten. De kan genom svarsplikten tänkas nå delvis andra grupper av respondenter än den svenska AKU gör. I Norge genomfördes en dubbelmätning under fjärde kvartalet 2020. Resultat från den mätningen kommer att användas som extra information i tidseriemodelleringen. Urvalsstorleken för dubbelmätningen var 2 625 vilket motsvarar en rotationsgrupp. Detta urval är utöver urvalet i Norges ordinarie undersökning. Eftersom finansiering saknades och kapaciteten i deras intervjuarverksamhet var begränsad är urvalet lägre än vad de hade önskat.

Den 12 april publicerades en artikel om tidsseriebrottet. I Norge har SSB löpande presenterat reviderade data för tidsseriebrottet. De jämförbara data som presenteras är alltså endast preliminära.

De senaste reviderade data anger att tidsseriebrottet till följd av ramlagen visade på att antalet sysselsatta har ökat med 5 000 personer och antalet arbetslösa också ökat med 8 000.²⁰

Danmark

AKU i Danmark genomförs, liksom i övriga medlemsländer löpande veckovis, men redovisar främst kvartalsdata med viss månadspublicering. Utifrån den information som SCB tagit del av, uppfattar vi att Danmark inte bedömer att det kommer att bli något tidsseriebrott till följd av den nya ramlagen. Mot bakgrund av det har de inte heller skickat oss information om att det finns någon särskild plan.

AKU har, av historiska skäl, inte samma betydelse i Danmark som i Sverige och det kan nog förklara varför de inte har någon särskild plan för att hantera ett eventuellt tidsseriebrott. Tillgången till register har lett till att man i Danmark historiskt mer förlitat sig på dessa uppgifter. Danmark genomför dock AKU då det är ett uttryckligt krav från EU men har under lång tid förlitat sig på alternativa källor.

Tyskland

Tyskland publicerar resultat från AKU kvartalsvis. Tidigare har Tyskland arbetat med AKU på ett sätt som skiljer sig mycket från andra länder.

²⁰ [Stabil sysselsetting – SSB, Ny AKU gir brudd i tidsseriene – SSB.](#)

[Brudberegninger av AKU-omleggingen - SSB](#)

Skillnaden består i att förbundsländerna (bundesländer) själva i hög grad har styrt över den och också genomfört dem på olika sätt. Därefter har AKU aggregerats av den centrala statistikbyrån till landet som helhet. Då förbundsländerna har varit relativt autonoma, har LFS samlats in på olika sätt men efter att den nya ramlagen har införts, skall även förbundsländerna följa den. Vår bedömning är att den nya och gamla metoden skiljer kraftigt åt och att det därför inte är lämpligt att göra jämförelser av resultat som är baserade på den gamla och den nya metoden när det gäller Tyskland.

Efter ramlagsändringen har ingen nationell publicering genomförts av den ändrade undersökningen och det finns ingen klar bild över tidsseriebrottets omfattning eller art även om leverans av kvartalsdata till Eurostat har genomförts.

Nederländerna

Nederländerna har liksom flertalet andra länder en kvartalspublicering. Det ska noteras att Nederländerna inte följer regleringen om referensvecka, vilket övervakas av Eurostat. Nederländerna genomför en dubbelmätning enligt den gamla metoden och använder också en tidsseriemodell. På grund av omläggningen av undersökningen och situationen med Corona, sköts publiceringen upp sex månader nationellt. Enligt den information vi har, har inte urvalet utökats. Nederländerna genomför en gradvis implementering av den ramlagsanpassade AKU. Urvalet har fasats in, vilket gör det svårare att redovisa eventuella tidsseriebrott. De presenterade resultat baserat på den nya blanketten i juni 2021 och fram till dess uppfattar vi att de presenterar resultat baserat på den gamla metoden.

I en så kallad Methodical note konstaterar CBS att de siffror som Eurostat publicerar kommer att avvika från de som CBS själva publicerar och att man kommer att fortsätta publicera de gamla resultaten medan Eurostat publicerar de nya. CBS konstaterar också att urvalsstorleken för den nya AKU är mycket mindre då man inte har bytt helt till den ramlagsanpassade AKU och att det kommer att dröja ett år innan data presenteras fullt ut baserat på den nya ramlagsanpassade undersökningen. Preliminära resultat visar på att framför allt yngre i högre utsträckning svarar att de är sysselsatta.²¹

Frankrike

I Frankrike har INSEE kvartalspublicering av AKU. Utöver ramlagsanpassningen infördes även ett större antal ändringar samtidigt för att undvika flera tidsseriebrott, även om det troligen påverkar storleken på själva tidsseriebrottet.²² Samtidigt infördes även insamling

²¹ Se bilaga

²² [The French Labour Force Survey is overhauled in 2021: rationale behind the renovation and impact on the measurement of employment and unemployment - Insee Analyses - 65](#)

om andra anställningsformer, ett nytt upplägg för själva datainsamlingen och ny metod för viktberäkning.

I Frankrike genomfördes en dubbelmätning med samma upplägg som kommer att gälla efter att nya ramlagen har införts. Denna dubbelmätning genomfördes under fem kvartal, kvartal 1 2020 – kvartal 1 2021. Urvalsstorleken för dubbelmätningen motsvarade 25 procent av deras nuvarande undersökning.

Arbetslösheten är relativt oförändrad mellan gammal och ny metod medan sysselsättningsgraden enligt INSEE är 0,8 procentenheter högre för personer i åldern 15 - 64 år enligt den nya metoden. Det förklaras mest av definitionsändringar där ökningen främst förklaras av fler sysselsatta är frånvarande på grund av sjukdom och frånvarande på grund av föräldraledighet. Då kvinnor i högre grad är föräldralediga, konstaterar INSEE, påverkas sysselsättningsgraden mer bland dessa och den har reviderats upp med 1,4 procentenheter.²⁵

Polen

Polen har kvartalsvisa publiceringar av resultat. I Polen har en dubbelmätning genomförts under fjärde kvartalet 2020. Det gjordes på ett fristående urval som motsvarar ungefär 25 procent av deras nuvarande undersökning.

Den 28:e juni 2021 publicerades preliminära resultat från den ramlagsanpassade arbetskraftsundersökningen. I en metodologisk notering konstateras att det har skett en metodförändring men vilken effekt det har fått på jämförbarheten är ännu oklart även om det konstateras att data för första kvartalet 2021 inte är jämförbart med tidigare år.²⁴

Österrike

Österrike publicerar i likhet med flertalet andra länder sin hushållsbaserade AKU kvartalsvis. Österrike genomförde en dubbelmätning under kvartal 1 2020 – kvartal 4 2020. Upplägget är sådant att ett nytt urval på 1 000 roterar in under kvartal 1 2020 – kvartal 3 2020, dessa deltar därefter ytterligare en gång. Urvalsstorleken är 1 000 per kvartal, kvartal 1 2020 – kvartal 3 2020, i den ordinarie undersökningen tillkommer ett urval på 4 500 hushåll per kvartal.

Första kvartalet har publicerats och i en metodologisk not konstateras att det har skett en större metodförändring. Det ges inte någon

²⁵ [The French Labour Force Survey is overhauled in 2021: rationale behind the renovation and impact on the measurement of employment and unemployment - Insee Analyses - 65](#)

²⁴ [Statistics Poland / Topics / Labour Market / Working, Unemployed, Economically inactive by LFS / Information regarding the labour market in the first quarter of 2021 \(preliminary data\)](#)

kvantifiering av tidsseriebrottet. I stället presenteras vissa centrala tidsserier enligt gammal och ny definition.²⁵

Spanien

I Spanien är AKU en hushållsundersökning med kvartalsvisa publiceringar. Spanien använde under 2020 en del av det ordinarie urvalet för att genomföra en dubbelmätning. Denna del motsvarade ungefär 4 procent av det ordinarie urvalet. Dubbelmätningen motsvarade 13 veckor under kvartal 2 och 3 2020, närmare bestämt veckorna 23 - 35.

I likhet med andra länder har man även gjort andra justeringar i samband med ramlagsanpassningen såsom ändrade kalibreringsmetoder. Ett flertal av ändringar som rör urvalsram och hushållsdefinitioner har införts tidigare. Det har dock inte redovisats någon effekt av själva ramlagsanpassningen. Data för första kvartalet har publicerats nationellt.²⁶

Portugal

Portugal publicerar sin hushållsbaserade AKU kvartalsvis. I samband med ramlagsändringarna har det även genomförts ett flertal andra ändringar i undersökningen. Ett, nytt system för rotationerna av urvalet har införts och större ändringar i blanketten har gjorts. I Portugal genomfördes en dubbelmätning under första kvartalet 2021. Urvalstorleken för denna dubbelmätning gjordes utöver ordinarie urvalet och motsvarade ungefär 50 procent av kvartalsurvalet. Från början var planen att genomföra dubbelmätningen under en längre tidsperiod vilket skulle ha genererat ett större urval.

Vissa korrigeringar för att öka jämförbarheten över tid har gjorts och då främst utifrån urvalsramen. Samtidigt konstateras i samma pressmeddelande att data visar på starten av en ny AKU-serie dvs ett tidsseriebrott. Det som korrigerats för jämförbarhet över tid är åldersindelningen och en omklassificering av de som ägnade sig åt jordbruk eller fiske för egen konsumtion inte längre klassas som sysselsatta.

Man konstaterar dock i samma pressmeddelande att dessa två förändringar bara är en delmängd av de förändringar som kan ha effekt på tidsserierna.²⁷

²⁵ [Presse \(statistik.at\)](#)

²⁶ [medida_efecto_epa_cambios2021_en.pdf \(ine.es\)](#)
[epa_cambios2021_en.pdf \(ine.es\)](#)
[epa0121_en.pdf \(ine.es\)](#)

²⁷ [Statistics Portugal - Web Portal \(ine.pt\)](#)

Utöver de negativa effekterna på sysselsättningen som de ändrade definitionerna av jordbruksproduktion för eget bruk som har implementerats har givit, återstår skattningen av effekterna av tidsseriebrottet.

Irland

I Irland är AKU en hushållsundersökning med kvartalsvisa publiceringar. Effekterna av ramlagsändringarna 2021 skiljer sig ganska så markant för den irländska AKU:n då de genomförde flertalet av dessa ändringar redan 2017. Då gjordes bedömningen att effekterna skulle vara ringa. En pilotstudie har genomförts däremot. Tanken var att den skulle genomföras tidigt under 2020 men då AKU i Irland genomförs som besöksintervju ledde coronarestriktioner till att den fick senare-läggas till fjärde kvartalet 2020 och istället genomföras som en telefonintervju.

Resultaten från dels pilotstudien, dels tidigarelagda ramlagsändringen, visade att förändringarna för Irlands del inte skulle ha så stora effekter. Däremot konstateras att det i samband med pandemin blev en del skillnader mellan den ramlagsanpassade AKU och den gamla metoden till följd av den nya definitionen av sysselsatta. Till följd av pandemin blev sysselsättningen något lägre med den ramlagsanpassade AKU då fler personer inte längre klassades som sysselsatta på grund av längre frånvaro. Under fjärde kvartalet var skillnaden cirka 29 000 färre sysselsatta till följd av långvarig frånvaro av omkring 2,3 miljoner sysselsatta.²⁸

Belgien

I Belgien genomförs AKU både som en hushålls- och individundersökning med huvudsakligen kvartalsvisa publiceringar även om vissa centrala serier publiceras månadsvis.

Utöver ramlagsändringarna genomfördes 2017 en större metodologisk ändring med en ny paneldesign. Effekterna av ramlagsanpassningarna är ännu oklara och det konstateras att data för 2021 inte är jämförbara med tidigare år. I likhet med Sverige publiceras även viss data för sysselsatta som inkluderar långtidsfrånvarande ej sysselsatta, för Belgiens del främst permitterade, men arbetet med att kvantifiera de övergripande effekterna återstår ännu.²⁹

²⁸ [Technical Note - CSO - Central Statistics Office](#)

²⁹ [Changes to the Labour Force Survey \(LFS\) in 2021 | Statbel \(fgov.be\)](#)

Cypern

På Cypern genomförs undersökningen som en hushållsundersökning med både besöksintervjuer och telefonintervjuer. Resultaten publiceras kvartalsvis.³⁰

Hittills verkar ramlagsförändringarna inte ha påverkat resultaten i den cypriotiska arbetskraftsundersökningen. Dock pågår en studie för att verifiera detta och denna förväntas bli klar i slutet av 2021.³¹

Slovenien

I Slovenien är AKU en hushållsundersökning. Den första intervjun är en besöksintervju i uppgiftslämnarens hem och uppföljning sker genom telefonintervjuer. Pandemin har medfört en övergång till telefonintervjuer. Siffrorna publiceras kvartalsvis och man experimenterar med att ta fram månadsdata.³²

Ett mindre tidsseriebrott förväntas från och med 2021 men The Statistical Office meddelar att det ännu är för tidigt att avgöra brottets storlek.³³

[30 Labour_Force_Survey-Q221-EN-260821.pdf \(mof.gov.cy\)](#)

[31 Citat ur mejl från Maria Hadjiprokopi: "The above changes to regulations do not seem at this stage to have any effect on the LFS results from 2021 onwards. At the same time, a study is being carried out which is in progress and will be completed by the end of 2021 and which will indicate with certainty whether these changes caused any impact on the results of the survey."](#)

[32 LABOUR FORCE SURVEY RESULTS \(stat.si\)](#)

[33 Citat ur mejl från Tina Osvald Zaletelj: At the moment we are still working on the assessment of the potential breaks in LFS time series, caused by the implementation of the new regulation. Even though we do not expect any major breaks in time series, it is still too early to make any conclusions.](#)

Bilagor

Bilaga Methodical note från CBS

In 2021 a redesign is implemented of the Labour Force Survey as conducted by Statistics Netherlands (CBS). The survey will be more in line with developments on the labour market, such as the growing number of flex workers and self-employed. In addition, it will be easier for respondents to fill in the questionnaire on their smartphone. The adaptations go hand in hand with a new European regulation that aims to make social statistics more comparable at the European level.

European regulation

The new design of the Dutch LFS is a result of a new European regulation that has come into force on January 1st 2021, which aims to ensure increased harmonisation between the various social statistics of European Union (EU) member states, including unemployment rates, for instance. The new regulation was drawn up by the EU's statistical office Eurostat in consultation with the EU members. It contains a number of concrete instructions on how to conduct the labour force survey. 'For example, a standardised questionnaire has been developed to measure unemployment,' says Martijn Souren, process manager of the Labour Force Survey (LFS) at CBS. 'All countries must implement it in the same way.' The new standardised questionnaire provides data that are better comparable, especially on whether or not residents are in employment and what the working hours are. Furthermore, additional information is collected on income, specific populations such as migrants and people with disabilities, and false self-employment.

Questionnaire more compact

CBS is taking advantage of the adaptations from Europe to implement a number of innovations. Souren: 'Throughout the years, CBS has kept its surveys as consistent as possible. Now that the European regulation requires us to make changes, we are taking the opportunity to further improve the survey.' So far, the LFS in the Netherlands has been in the form of a so-called household survey, i.e. all the questions relate to multiple members of a household. Souren: 'This has changed in 2021. From then, all members of a household will be asked only once about their level of education, whether they have a job, how many hours they work and what type of employment contract they have. We will ask all other questions only to the person who receives our invitation to take part in the survey. This makes the new questionnaire more compact. We also expect the quality of the answers to improve as respondents will mainly answer for themselves and not on behalf of other household members.'

Answering all questions online

A number of technological innovations has been implemented in 2021 as well. This makes it easier to fill in the questionnaire on a smartphone, for example. Björn Janssen, project leader for data collection at CBS: 'An important change is that respondents will be able to complete the entire survey online. The LFS consists of five parts (waves), and before 2021 only the questions from the first part can be answered online. For the other questions, interviewers call respondents on the phone. From 2021 onwards, this will only happen when people do not respond via the Internet. This way, data collection also becomes more efficient and less costly for CBS.' The time needed to fill out the internet questionnaire has been shortened by 11 minutes. Together with a new look and feel this has resulted in an increase of the response rate on the internet questionnaire from 25% to 38%. The experience of telephone interviewers who work with the new questionnaire are positive as well. Their experience is that the questions are more closely connected with the situation of self-employed workers (so-called zzp'ers) and flex-workers, and that respondents are able to answer them more easily as a result.

Old design continued

The publication of the results from the new survey design by Statistics Netherlands has been postponed by six months due to corona. "Face-to-face interviewing is important to achieve sufficient responses in all subgroups, but face-to-face interviewing was not possible in the first half of 2021." Using the new design, no experience had yet been built up about the impact of the missing interviews that are conducted face-to-face on the results. With the old design, there was plenty of data to analyze and correct for the loss of face-to-face interviewing. "That is why CBS continued with the old design in 2021 in parallel with the new design. In the last quarter of 2020 we already started conducting both the new and the existing survey in order to compare the two. A lot has changed, so we'll monitor what effect this has on the figures.

Different Figures

The quarterly figures that Eurostat will present on the Dutch working population in 2021 will deviate from the official CBS results. The Eurostat monthly figures on unemployment for the Netherlands will continue to be in line with the ones of Statistics Netherlands, but the quarterly estimates will at first deviate. While CBS will continue the results of the old design in 2021, Eurostat will publish from 15 July on the basis of the data from the new design. The Eurostat figures have the status 'provisional' because of the lack of data collected via face-to-face interviewing. Also, the total size of the response from the new design is much smaller than in the old design. This is explained by the fact that Statistics Netherlands, unlike other Member States, did not switch to Eurostat's new survey design in one go. The Labor Force Survey of

Statistics Netherlands is a panel survey in which respondents are asked questions about their working status for five consecutive quarters.

“For the sake of comparability of our national figures over time, we do not consider it desirable to present respondents with a different questionnaire during this cycle,” says Souren. “In our case, this means that it will take a year before Dutch figures will be calculated based on a complete dataset based on the new harmonized survey design. Until then, it means that the Eurostat quarterly results deviate from the official CBS figures, which remain to be based on the old design during 2021. In the first quarter of 2022 Statistics Netherlands will publish the new results, including break corrected series for the main indicators.

The first preliminary results from the new design indicate that in the new questionnaire, particularly young people more often answer that they are employed. In addition, they are more often working in temporary employment than in the old questionnaire. In turn, the not employed people are more often unemployed according to the new design; they indicate more often that they are looking for work and can start in the short term.

