

SCBDOK

'Befolkningens utbildning'
Version 2002-01-01

Innehållsförteckning:

A	Allmänna uppgifter	4
A.1	Ämnesområde	4
A.2	Statistikområde	4
A.3	Statistikprodukten ingår i Sveriges officiella statistik	4
A.4	Beställare	4
A.5	Producent	4
A.6	Uppgiftsskyldighet	4
A.7	Sekretess och regler för behandling av personuppgifter	4
A.8	Gallringsföreskrifter	5
A.9	EU-reglering	5
A.10	Syfte och historik	5
A.11	Statistikanvändning	5
A.12	Uppläggning och genomförande	5
A.13	Planerade förändringar i kommande undersökningar	5
1	Översikt	6
1.1	Undersökningens uppläggning	6
1.2	Innehåll: statistiska storheter	10
1.2.1	Målobjekt och population:	10
1.2.2	Redovisningsgrupper:	12
1.3	Utflöden: Statistik och mikrodata	13
1.3.1	Databaser	13
1.3.2	Publikationer	13
1.3.3	Regionala tabeller	13
1.3.4	Mikrodata	14
1.3.5	Specialbeställningar	14
1.4	Tidsplaner	14
1.5	Dokumentation	14
1.5.1	Elektroniskt medium	15
2	Uppgiftsinsamling	16
2.1	Ram och ramförfarande	16
2.2	Urvalsförfarande	16
2.3	Mätinstrument	16
2.4	Insamlingsförfarande	16
2.4.1	Register som f.n. används för uppdateringar av UREG	16
2.4.2	Register som tidigare har använts vid uppbyggnaden av UREG	22
	Register som tidigare använts vid uppbyggnaden av UREG:	22
2.4.3	Åtgärder vid bortfall	24
2.5	Databeredning	24
2.5.1	Granskning och kodning	24
3	Observationsregister	27
3.1	Mål- och observationsobjekt	27
3.1.1	Objektgraf	27
3.1.2	Målobjekt	27

3.1.3	Observationsobjekt	28
3.1.4	Exempel på register som användes vid uppbyggnaden av UREG (se också 2.4.1)	29
3.1.5	Register som f.n. används för uppdateringar av UREG (se också 2.4.2)	30
3.2	Variabelförteckningar	32
3.3	Fysisk organisation	150
3.4	Erfarenheter från senaste undersökningsomgången	150
4	Statistisk bearbetning och redovisning	150
4.1	Skattningar: antaganden och beräkningsformler	150
4.2	Redovisningsförfaranden	150
5	Databehandlingssystem	151
6	Loggbok	151

A Allmänna uppgifter

A.1 Ämnesområde

Utbildning och forskning

A.2 Statistikområde

Befolkningens utbildning

A.3 Statistikprodukten ingår i Sveriges officiella statistik

Ja

A.4 Beställare

Myndighet/organisation: SCB

Kontaktperson: Peter Öberg

Telefon: 019-17 69 89

Telefax: 019 17 70 82

e-post: peter.oberg

A.5 Producent

Myndighet/organisation: SCB

Kontaktperson: Hans Odelholm

Telefon: 019-17 69 89

Telefax: 019 17 70 82

e-post: hans.odelholm@scb.se

A.6 Uppgiftsskyldighet

Uppgiftsskyldighet föreligger inte.

A.7 Sekretess och regler för behandling av personuppgifter

I myndigheternas särskilda verksamhet för framställning av statistik gäller sekretess enligt 9 kap. sekretesslagen (1980:100).

Vid automatiserad behandling av personuppgifter gäller reglerna i personuppgiftslagen (1998:204) och datalagen (1973:289) för behandling som påbörjats före personuppgiftslagens ikraftträdande. På statistikområdet finns dessutom särskilda regler för personuppgiftsbehandling i lagen (1995:606) och förordningen (1995:1060) om vissa personregister för officiell statistik.

Enligt regeringsbeslut från 1985-10-10 (Ärendemening 2835-84) skall och får registret endast användas för statistikändamål. Uppgifter om enskilda personer från Utbildningsregistret lämnas alltså inte ut.

A.8 Gallringsföreskrifter

SCB:s diarienummer för anmälan till DI: 1 Ad 60/84
DI:s diarienummer för beviljat tillstånd: 1637-84

A.9 EU-reglering

-

A.10 Syfte och historik

Statistiken över befolkningens utbildning bygger på individregistret Befolkningens utbildning – i dagligt tal kallat Utbildningsregistret (UREG). Registret är ett s.k. statsmaktsregister och dess första version avsåg förhållandena per 1985-12-31. Därefter genomförs årliga uppdateringar. Till statistiken över befolkningens utbildning är också knutet vård och utveckling av svensk utbildningsnomenklatur (SUN).

A.11 Statistikanvändning

Användare av statistiken är bl.a. Utbildningsdepartementet, Skolverket, Högskoleverket, SCB:s prognosinstitut, NUTEK, CSN, arbetsmarknadens organisationer, länsstyrelser och kommuner.

Statistiken över befolkningens utbildning används som underlag för utbildningsplanering både på nationell och regional nivå – statistik över befolkningens utbildning i olika regioner behövs bl.a. för en effektiv fördelning av samhällets utbildningsresurser. Statistiken används också för internationella jämförelser och vid internationell rapportering. Årlig sambearbetning med SCB:s registerbaserade arbetsmarknadsstatistik (RAMS) ger information om utbildningssituationen inom olika delar av arbetsmarknaden. Statistiken över befolkningens utbildning har dessutom ett stort allmäninformativt värde.

A.12 Uppläggning och genomförande

Utnyttjar register (statistikregister och administrativa register) inom och utom SCB innehållande uppgifter om genomgångna utbildningar. Exempel på sådana register är Skolverkets elevregister, Universitets- och högskoleregistret och AMS arbetsökanderegister.

A.13 Planerade förändringar i kommande undersökningar

1 Översikt

1.1 Undersökningens uppläggning

Registret befolkningens utbildning innehåller uppgifter om högsta utbildning för landets drygt 6 miljoner invånare i åldern 16-74 år. Registret över uppdateras årligen, i första hand med hjälp av andra administrativa SCB-register över avslutade utbildningar i Sverige.

Viss komplettering sker med enkäter, t.ex. enkäter till utrikes födda om deras utländska utbildning, t.ex. våren 1995 och hösten 1999 och fr.o.m. år 2000 årligen ('Skolgång utanför Sveige').

Utbildningar utanför det reguljära utbildningssystemet täcks i princip inte in av UREG, t.ex. gäller detta personalutbildning och studiecirkelverksamhet.

Folkhögskolan rapporterar inte på individnivå till SCB och ingår därför inte.

KOMVUX-utbildningar rapporteras inte till UREG. Båda dessa senare utbildningar torde ha täckning t.o.m.1990, via FoB90.

Fr.o m. version 2001-01-01 av UREG används en databas med summerade avklarade KOMVUX-gymnasiepoäng som källa.

Uppgifter om avslutade utbildningar samlas in från en rad s.k. källregister, t.ex. Universitets- och högskoleregistret och Skolverkets elevregister (se vidare punkterna [2.4](#), [2.5](#) och [3.1](#)). Insamlade data lagras i en ackumulerad fil över 'genomförda utbildningar'.

För varje person som är folkbokförd i Sverige respektive årsskifte väljs den f.n. högsta utbildningen.

Högsta utbildning avser vårterminens slut för resp årsskifte.

(För vissa personer saknas uppgift om utbildning helt, i version 2000-01-01 är andelen uppgift saknas i åldrarna 25-64 år 1,1 %).

Uppgifter om högsta utbildning kompletteras med vissa andra uppgifter, såsom uppgifter om födelseland och medborgarskap samt vissa uppgifter om sysselsättningsstatus.

Den första versionen av UREG avsåg förhållandena 1985-12-31. Detta var färdigställt i början av 1988 och var det första registret över befolkningens utbildning sedan FoB 70. Sen dess uppdateras registret årligen. Metoden att ta fram UREG har inte förändrats nämnvärt sedan första versionen 1985-12-31, men

SCB strävar hela tiden efter att öka Utbildningsregistrets kvalitet, t.ex. genom att nya källor kan användas. Detta gör att stor försiktighet måste iakttas vid studier av tidsserier :

VIKTIGA FÖRÄNDRINGAR SEDAN 1985 (i kronologisk ordning):

- Utbildningsdata från FoB 90 har använts vid uppdatering av UREG fr.o.m. versionen 1991-01-01 och har förbättrat registrets kvalitet avsevärt. Vi vill uppmana till försiktighet vid jämförelser mellan tidigare versioner av registret daterade från 1985-12-31 till 1990-12-31 och

versioner daterade från 1991-01-01 och framåt, då de senare innehåller uppgifter om utbildning från FoB 90. (Versionerna 1990-12-31 och 1991-01-01 består av samma population, men den senare har uppdaterats med FoB 90-uppgifter).
Flera större omkodningar gjordes av ex-vis psykologer (37800 > 36341) och receptarier (66300 > 65500, 66310 > 65500).

- Smärre förändring av befintliga SUN-koder har skett efter 1990. Se MIS Systematisk SUN 1996:1.
- Uppgifterna samlas sedan 1993 in läsårsvis, vilket innebär att en årsversion av UREG innehåller uppgifter om avklarade utbildningar t.o.m. vårterminen före aktuellt årsskifte. Ex: Version 1999-01-01 innehåller avklarade reguljära utbildningar t.o.m. vårterminen 1998.
- Uppgifter om avklarade högskolepoäng, insamlade via LADOK, har sedan 93-01-01 avvänts som källa i UREG. Täckningen i denna insamling har alltsedan 1993 blivit bättre och bättre, så effekterna av denna nya källa har successivt blivit större. (Ca hälften av den ökning som ägt rum för 'Kort eftergymnasial utbildning' under perioden 1993-98 kan förklaras av poängproduktion.)
- Våren 1995 genomfördes en enkät till drygt 100 000 personer födda utomlands vilka saknade uppgift i UREG. Versionerna fr.o.m. 95-01-01 har uppdaterats med dessa uppgifter, vilket höjt registrets kvalitet ytterligare.
- Vid uppdateringen 1996-01-01 lades avgångna/åk 9 från åren 1988-1995 in i Utbildningsregistrets bruttofil.
- F.o.m. uppdateringen 1996-01-01 lades källan SFI i Utbildningsregistrets bruttofil. Källan används pga kvalitetsbrister endast om uppgift saknas, men är en viktig källa för utrikes födda.
- I version 98-01-01 ingår data från AMS, HÄNDEL åren 1994 och 1995 samt november 1993.
Uppgiften finns med endast om annan utbildningsuppgift för personen saknas.
(Vid övergång till SQL-miljö tas den gamla variabeln 'senaste utbildning' bort från registret pga dålig kvalitet.)
- I version 98-01-01 ingår data från SIV, STAMM-SYSTEMET åren 1995-1997. Data levereras till BoR/BE. Uppgiften finns med endast om annan utbildningsuppgift för personen saknas.
Uppgifter om personer som fått uppehållstillstånd. Uppgifter om utbildning och utbildningslängd är ej obligatoriska i SIV:s STAMM-system. Detta medför att endast ett fåtal personer har uppgifter om sin utbildning.
- I version 98-01-01 ingår data från CSN, VUXENSTUDIESTÖD åren 1994-1997. Uppgiften finns med endast om annan utbildningsuppgift för personen saknas.
Uppgifter från studiestödssystemen SVUX och UBS. Personer i Kunskapslyftet finns med i dessa system.

- F.o.m. version 98-01-01 finns utbildningsgrupper (SUNGrupper) inlagda.
- I version 99-01-01 ingår data från KY, Kvalificerad yrkesutbildning examinerade t.o.m. vt 1998.
- Hösten 1999 genomfördes en enkät till c:a 40 000 personer födda utomlands vilka saknade uppgift i UREG. Från och med 1999 är SCB:s årliga enkät till utrikes födda 'Skolgång utanför Sverige' årlig och infattar dem i ålder 20-59 år som under året blivit folkbokförda.
- Från AMS' register över AMS-utbildningar hämtas fr.o.m. 2000-01-01-versionen av UREG personnummer, utbildningskod och år då utbildningen avslutades. Senaste AMS-utbildning lades in för dem som tidigare hade lägre nivå i UREG. Alla erhöll nivå 31.

••Stora förändringar i version 2001-01-01:

Utbildningsregistret (UREG) har till version 2001-01-01, avseende året 2000, genomgått större kvalitetshöjande förändringar vilket gör att jämförelser med tidigare versioner av registret måste göras med stor försiktighet.

- 1) Svensk Utbildningsnomenklatur, SUN, har genom nya SUN 2000 anpassats till den internationella nomenklaturen ISCED 97 (International Standard Classification of Education). Till skillnad från gamla SUN består SUN 2000 av två delar; en nivåmodul och en inriktningsmodul, som kan användas separat. (På SCB:s webbplats finns en utförlig beskrivning av SUN 2000, samt en nyckel mellan gamla SUN och SUN 2000; http://www.scb.se/utbildning/bef_utbild/SUN.asp)
- 2) Ett antal nya uppgiftskällor till UREG har tillkommit. De nya källorna är:
 - 'Summerade högskole-poäng fr.o.m. 1993 från Universitets- och Högskoleregistret'
 - 'Summerade KOMVUX-poäng fr.o.m. 1988'
 - 'Utländska utbildningar som ekvivalerats av Högskoleverket'
 - 'Socialstyrelsens register över hälso- och sjukvårdspersonal'
 - 'Sökande till högskolan från Universitets- och Högskoleregistret'
 - 'Grundmaterial från försöksverksamhet med samlade betygsdokument läsåret 98/99'
- 3) Några uppgiftskällor har genomgått kontroll med omkodning av källdata med nya SUN 2000-nycklar. Dessa är Universitets- och Högskoleregistrets register över grund- och forskarutbildade fr.o.m. 1977. Vidare har kontroller på avgångna från gymnasieskolan fr.o.m. läsåret 67/68 genomförts. (För övriga källor har gamla SUN-koden översatts till SUN 2000 med hjälp av översättningsnyckel, se ovan.)

Detta gör att **utbildningsnivån** i riket enligt Utbildningsregistret har ökat kraftigt det senaste året, vilket delvis är en effekt av de ovan beskrivna förändringarna. Ökningarna ligger främst på nivåerna 'Treårig gymnasieutbildning' och 'Eftergymnasial utbildning 3 år eller längre'.

Andelen av befolkningen med 'Treårig gymnasieutbildning' som högsta utbildning har ökat med 1,3 procentenheter. (Jfr förra årets ökning med 0,5%.) ökning med 0,5%.)

Ökningen beror till stor del på att många personers samlade komvuxpoäng (1988-1999) bedömts ge motsvarande 3-årig gymnasieutbildning, utan att någon examen tagits ut.

Andelen med 'Eftergymnasial utbildning 3 år eller längre' har ökat med 2,3 procentenheter. (Jfr förra årets ökning med 0,4%.)

Detta är till största delen en effekt av att personer med mer än 120 högskolepoäng efter 1993, men utan examen, förts till denna nivå. Även de andra nya källorna och också nomenklaturbytet ger effekter på denna nivå.

Nomenklaturbytet ger vissa effekter på uppgifterna om utbildningsinriktning i

Utbildningsregistret version 2001-01-01 (avseende året 2000):

Dels klassificeras utbildningsinriktningen i registret fr.o.m. version 2001-01-01 enligt SUN 2000, dels innebär den nya klassificeringen att indelningen i huvudinriktningar förändras något.

SUN 2000 består liksom gamla SUN av tio huvudinriktningar (varav en är 'Okänd utbildning'). Dock finns två viktiga skillnader:

Huvudinriktningen 5 i gamla SUN, 'Utbildning för transport och kommunikation', har upphört som egen grupp. Transportutbildningar ligger nu huvudsakligen under 'Tjänster' (SUN 2000-inriktning 8).

Huvudinriktningen 4 i gamla SUN, 'Utbildning för industri och hantverk samt teknisk och naturvetenskaplig utbildning', har i SUN 2000 delats upp i två nya grupper: 'Naturvetenskap, matematik och data' respektive 'Teknik och tillverkning' (SUN 2000-inriktning 4 respektive 5).

Utöver ovanstående förändringar har enstaka utbildningar klassificerats under ny inriktning till följd av nomenklaturbytet.

För fördjupad analys av tidsseriebrottet med kvalitativa mått på förändringar hänvisas den intres-serade läsaren till den metodstudie som genomförts ([Wass: Tidsseriebrott i Utbildningsregistret, SCB okt 2001](#)).

•Dom ovan nämnda nya källorna till version 2001-01-01 används även framgent i version 2002-01-01 och framåt:

'Summerade högskole-poäng fr.o.m. 1993 från Universitets- och Högskoleregistret'

'Summerade KOMVUX-poäng fr.o.m. 1988'

'Utländska utbildningar som ekvivalerats av Högskoleverket'

'Socialstyrelsens register över hälso- och sjukvårdspersonal'

'Sökande till högskolan från Universitets- och Högskoleregistret'

'Grundmaterial från försöksverksamhet med samlade betygsdokument'

- I version 2002-01-01 har källan 'Summerade högskole-poäng' har studieprogrammets inriktning använts som inriktningskod för de studenter som studerar vid ett program. I versionen 2001-01-01 användes inriktningskoden för det största ämnet, då programinfo inte var tillgänglig.
Ex-vis får en civilingenjörstuderande nu inriktningen teknik redan från början, medan hon i tidigare version fick 'största ämne', oftast matematik i början av studierna. Ett annat exempel är en lärarstuderande som nu får lärarinriktningskod redan från början av studierna.
- Källan AMS Händeldatabas användes inte till uppdateringen av version 2002-01-01, då den inte kunde levereras i tid till uppdateringen.
- Till version 2002-01-01 har en revidering i kodningen av kombinationer med 2-årig tidigare gymnasieutbildning och minst ett års KOMVUX-studier gjorts. Om KOMVUX-utbildningen endast är ett år så ges personen alltid den tidigare gymnasielinjens inriktning. Berör endast drygt 10 000 poster.
(I version 2001-01-01 gavs dessa personer yrkesinriktningen från KOMVUX-utbildningen.)
- Vid kontroller av källan 'Socialstyrelsens register över hälso- och sjukvårdspersonal' noterades att ca 1 100 personposter med examensdatum efter 2000-07-01 har kommit med i infilen från SocStyr och finns felaktigt medtagna ett år för tidigt redan i versionen 2001-01-01 av UREG.
- I version 2002-01-01 adderades ett mindre antal poster av grundskoleavgångna, < 1 500 st, som ej medtagits i de två tidigare versionerna.
- I september 2002 gjordes en förbättring av kodningen av Invndrarenkätkällan för åren 2001 och 2002, som gjorde att drygt 6 000 i version 2001-01-01 och drygt 5000 personer i version 2002-01-01 fick sin inriktning ändrad från 'Allmän' till 'Teknik', 'Lant- och skogsbruk', 'Hälso- och sjukvård' eller 'Tjänster'. Den upprättade versionerna av personfilerna heter M_PHU_20010101R resp M_PHU_20020101R.

1.2 Innehåll: statistiska storheter

1.2.1 Målobjekt och population:

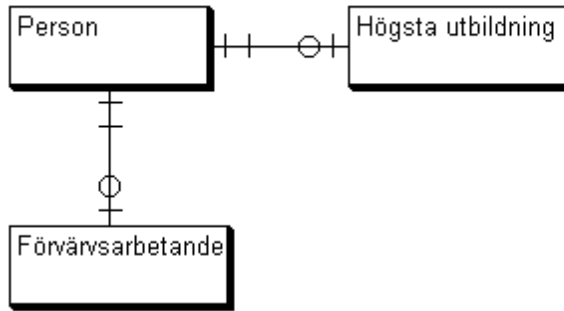
Person: I Sverige folkbokförda personer 16-74 år enligt RTB.

Personens högsta utbildning: Den utbildning, som för varje individ, valts är personens f.n. högsta utbildning enligt SUN-nomenklaturen.

En person kan sakna uppgift om högsta utbildning

Förvärvsarbetande:

Dessutom kan koppling ske mot RAMS (Syssestättungsregistret) för matchning av alla som månaden innan (november) aktuellt årsskifte ansetts vara förvärsarbetande enligt RAMS: s definitioner.



Person:

Variabel	Definition	Ursprung
Variabel	Definition	Ursprung
PersonNr	Svenskt personnummer	RTB
Alder	Ålder 31/12, 16-74	Ur personnummer
Kon	Man/kvinna	Ur personnummer
AldersGrp	10-årsgrupp	Ur personnummer
Medblandnamn	Medborgarskap	RTB
FodselandNamn	Födelseland	RTB
FodseLan	Födelselän	RTB
FodSU	Gruppering av födelseland	härledd RTB
VarldsdelKod	Gruppering av födelseland	RTB
Lan	Boendelän enligt folkbokföring	RTB
Kommun	Boendekommun enligt folkbokföring	RTB
Forsamling	Boendeförsamling enligt folkbokföring	RTB
FastBet	Enligt folkbokföring	RTB
DatInv	Invandringsdatum	RTB

Personens högsta utbildning:

Variabel	Definition	Ursprung
SUN2000Niva	Utbildning enligt svensk utbildningsnomenklatur (MIS 2000:1)	Från ackumulerad fil, indirekt från källregistren
SUN2000Inr	Utbildning enligt svensk utbildningsnomenklatur (MIS 2000:1)	Från ackumulerad fil, indirekt från källregistren
SUN2000Grp	Gruppering av SUN2000-koder	Ur SUN2000-kod
SUN2000Niva_Det	Aggregering av nivå	Ur SUN2000Niva-kod
SUN2000Niva_Old	Aggregering av nivå motsvarande de 7 nivåerna i gamla SUN	Ur SUN2000Niva-kod
ExamAr (OBS: saknas för c.a 50%)	År för examen/avslutningsår	Från bruttofil, indirekt från källregistren
ExamTer (OBS: saknas för c.a 50%)	Termin för examen	Från ackumulerad fil, indirekt från källregistren
ExamLan (OBS: saknas för c.a 50%)	Län för examen	Från ackumulerad fil, indirekt från källregistren
ExamKommun (OBS: saknas för c.a 50%)	Kommun för examen	Från ackumulerad fil, indirekt från källregistren
KallAr	År för inläggning i ackumulerade filen	Skapad
Kallkod	Kod för källregister	Skapad

1.2.2 Redovisningsgrupper:

Objektgrupp		Mått
Population	Indelning i Redovisningsgrupper	
Sveriges befolkning 16-74 år	Region, ålder, kön, födelseland, medborgarskap,	Antal, andel av befolkningen

	utbildningsgrupp	
Förvärvs- arbetande (via RAMS- databasen)	Region, ålder, kön, födelse-land, medborgarskap, utbildningsgrupp	Antal, andel av befolkningen

Svensk Svensk utbildningsnomenklatur – SUN 2000 – är en standard för klassificering av enskilda utbildningar, samtidigt som den ger ett system för sammanförande till grupper av utbildningar.

Standarden är anpassad till den internationella nomenklaturen ISCED97.

Se http://www.scb.se/utbildning/bef_utbild/SUN.asp

SUN 2000 används i Utbildningsregistret fr.o.m. version 2001-01-01.

Vård och utveckling av SUN 2000 har knutits till Utbildningsregistret. Förändringar fastställs av SUN-nämnden, i vilken representanter för arbetsmarknadens parter, Högskoleverket, Skolverket m. fl. ingår. SCB-representant är f.n. Ulla Pettersson, AM/H.

SUN 2000 används förutom vid statistikredovisning av företag och organisationer för registrering/klassificering av individers utbildningsbakgrund i personaladministrativa system o.d .

För en noggrannare beskrivning hänvisas till ”SUN 2000 Svensk Utbildningsnomenklatur” (MIS 2000:1) eller http://www.scb.se/utbildning/bef_utbild/SUN.asp

1.3 Utflöden: Statistik och mikrodata

1.3.1 Databaser

Utbildningsuppgifter (utbildningsnivå) från UREG finns inlagda i Sveriges Statistiska Databaser (SSD) på kommunnivå med tidsserier från 1985.

Dessa databaser nås gratis via [SCB:s webbplats](http://www.scb.se) på Internet (<http://www.scb.se>).

1.3.2 Publikationer

I januari 1997 utkom ett första SM med uppgifter om befolkningens utbildning. Fortsättningsvis planeras ett SM att utkomma vartannat år.

1.3.3 Regionala tabeller

Tabellproduktionen omfattar också standardtabeller för län, kommuner och församlingar. Via SCB:s tabellpaket ”Regionala tabeller - högskolestatistik” kan dessa standardtabeller på läns- och kommunnivå köpas till förmånliga priser, se [SCB:s webbplats](http://www.scb.se): (http://www.scb.se/regioner/reg_tjanst/paket/pdf/regpak.pdf)

1.3.4 Mikrodata

UREG är ett personregister i datalagens mening och omfattas av statistiksekretess enligt Sekretesslagen (1980:100) kap. 9 § 4.

Registret får endast användas för statistiska sammanställningar. Det får inte användas för uttag av uppgifter om enskilda personer. I regeringsbeslutet 1985-10-10 (Ärendebeteckning 2835-84) står:

Registret skall och får endast användas för statistikändamål. Detta innebär bl. a. att uppgifter i registret inte får användas för ändamål som direkt berör den enskilda individen (administrativa ändamål).

SCB:s diarienummer för anmälan till DI:	1 Ad 60/84
DI:s diarienummer för beviljat tillstånd:	1637-84

Aidentifierade mikrodata kan göras tillgängliga, efter skadeprövning, för forskare och andra utanför SCB.

För närmare upplysningar om detta, kontakta Peter Hedberg, AM/UA, telefon: 019-17 60 33, e-post: peter.hedberg@scb.se

Tidigare årsversioner av observationsregistren finns lagrade på Riksarkivet.

1.3.5 Specialbeställningar

I de fall de publicerade tabellerna inte täcker behoven finns möjligheter att specialbeställa tabeller efter egna önskemål, t.ex. för delområden.

1.4 Tidsplaner

Då UREG måste invänta samtliga källregisters färdigställande dröjer det normalt ca 3 månader efter aktuellt årsskifte innan framställningen av en ny version är klar. En ny version är normalt officiell i april. Publicering/uttag av tabeller samt inläggning i databaser pågår normalt under april - maj.

Uppgifter om förvärvsarbete kan inte påföras UREG förrän SCB:s sysselsättningsregister (RAMS) motsvarande årsversion framställts. Normalt inträffar detta i februari påföljande år.

1.5 Dokumentation

Registerinformation finns utlagd på [SCB:s webbplats](http://www.scb.se) (<http://www.scb.se>) [Produktbeskrivning](http://www.scb.se/statinfo/Pbluf.asp#uf0506), se (<http://www.scb.se/statinfo/Pbluf.asp#uf0506>)

Kvalitetsdeklaration finns i Statistiska meddelanden U37 SM9901 "Befolkningens utbildning 1998-01-01". Publikationen kan beställas från SCB, Publikationstjänsten. 701 89 Örebro, e-post publ@scb.se. Se även [produktbeskrivning](http://www.scb.se/statinfo/Pbluf.asp#uf0506) <http://www.scb.se/statinfo/Pbluf.asp#uf0506> (För information om sysselsättningsvariabler hänvisas till dokumentationen över RAMS.)

1.5.1 Elektroniskt medium

Se ovan 1.5 samt MikroMeta databasen på Q037

Uppdaterings och körningsskript finns på \\R00r1\Ureg\Uppdat 20020101\....

2 Uppgiftsinsamling

2.1 Ram och ramförfarande

UREG är fysiskt uppdelat i två delar; en ackumulerad arbetsfil innehållande uppgifter om kända ”genomförda utbildningar” samt en s.k. personfil där den f.n. ”högsta utbildningen” valts för varje folkbokförd person.

Registret för totalbefolkningen (RTB 16-74 år) utgör ram för personfilen respektive år. För varje person i personfilen väljs uppgift om en högsta utbildning från den ackumulerade filen. Dessutom ingår i personfilen diverse personuppgifter som hämtas från RTB (boendeort, födelseort, medborgarskap etc.)

”Genomförda utbildningar” avser avslutade utbildningar t.o.m. vårterminen före aktuellt årsskifte. (se 1.1).

Övertäckning

Personer som flyttat från Sverige kan i vissa fall fortfarande finnas kvar i RTB (om inte flyttningen anmälts till folkbokföringsmyndigheterna)

2.2 Urvalsförfarande

Undersökningen är en totalundersökning.

2.3 Mätinstrument

UREG baseras i huvudsak på ett antal andra administrativa SCB-register (se punkt [2.4](#), [2.5](#) och [3.1](#)).

2.4 Insamlingsförfarande

Uppgifter om i populationen ingående personers aktuella folkbokföringsförhållanden samt födelseland och medborgarskap erhålls via RTB.

Uppgifter om utbildning inhämtas via en rad källregister, huvudsakligen administrativa SCB-register. Här kommer en beskrivning av både aktuella och ”historiska” källregister.

2.4.1 Register som f.n. används för uppdateringar av UREG

UNIVERSITETS- OCH HÖGSKOLEREGISTRET, REGISTRET ÖVER
FORSKARUTBILDADE

Forskarexamina fr.o.m. vt 1970.

Denna uppgiftskälla har SUN 2000-nyckel från Forskarregistret f.o.m version 2001-01-01.

UNIVERSITETS- OCH HÖGSKOLEREGISTRET, EXAMINERADE

”Gamla högskoleregistret”, examinerade ht 1962 - vt 1977.

”Nya högskoleregistret”, examinerade fr.o.m. ht 1977 - vt 1993

”Universitets- och högskoleregistret” fr.o.m ht 1993.

Denna uppgiftskälla har SUN 2000-nyckel från AM/H; Nämnaren, f.o.m. version 2001-01-01.

UNIVERSITETS- OCH HÖGSKOLEREGISTRET, AVKLARADE POÄNG I HÖGSKOLAN

Fr.o.m. 1993/94 finns uppgifter om summerade avklarade poäng per kurs från Ladok-högskolor. Inför version 2001-01-01 av UREG har dessa summerats per person och kodats enligt nya SUN 2000, som innehåller nivå-koder även för icke avslutade utbildningar. Detta gör att utbildningsnivån i riket enligt Utbildningsregistret har ökat kraftigt i version 2001-01-01.

Notera:

I version 2002-01-01 har för studenter på program programmets inriktning använts som inriktningskod. I versionen 2001-01-01 användes största ämnets inriktningskod, då programkod inte var tillgänglig-

Den tidigare använda källan (Högskolepoäng 1993-01-01 – 2000-01-01) och den nya källan (Högskolepoäng fr.o.m 2001-01-01) har olika kriterier vid framställningen.

Den nya källan är en summering av godkända högskolepoäng (så gott som man kan samla in dessa i dagens läge.... t.ex. kan avklarade poäng vid utlandsstudier saknas)

Den äldre källan innehöll ’nivå’ och kan därför ge högre resultat än nya källan 830.

(Uppgifter t.o.m. 1990 avseende fristående kurser vid högskolan har erhållits från FoB90.

Notering skedde endast att personen klarat av minst 20 p i ett ämne. Fullföljda högskolestudier om minst 20 poäng i ett ämne klassificeras i äldre SUN som kort eftergymnasial utbildning, nivå 5.)

UNIVERSITETS- OCH HÖGSKOLEREGISTRET, SÖKANDE TILL HÖGSKOLAN

F.o.m. version 2001-01-01 används detta register för att om möjligt hitta utbildningsbakgrund åt personer som saknar uppgift om utbildning i UREG. Källan är mycket svår att koda till SUN2000 p.g.a. blandningen av en mängd olika studievägs-koder av olika årgång.

Uppgiften finns alltså med endast om annan utbildningsuppgift för personen saknas.

(Uppgift om 'behörighetsgivande utbildning till högskolan', är också hämtade ur högskoleregistret. Uppgifterna gäller dem som sökt till högskolan 1977 - 1993 där uppgift om avslutningsår finns, dock ej termin och utbildningsort.)

KVALIFICERAD YRKESUTBILDNING

Från SCB:s högskoleprogram hämtas examinerade vid KY fr.o.m. uppdat 1999-01-01.

EXTAS

Registret över examinerade från viss gymnasial och eftergymnasial utbildning som inte ingår i annan statistik. Examinerade fr.o.m. ht 1973. Exempel på utbildningar som ingår här är: folkhögskolornas fritidspedagogutbildning, Waldorfpedagogisk utbildning, marknadsekonombildning IHM, tandsköterskeutbildning, brandförsvarsutbildning, polisutbildning och viss regementsofficersutbildning. Rapportering till denna källa är frivillig. Fr.o.m. 1997 ingår endast eftergymnasiala utbildningar.

UTLÄNDSKA UTBILDNINGAR SOM EKVIVALERATS AV HÖGSKOLEVERKET (2001-01-01)

F.o.m. version 2001-01-01 erhålls en datafil från Högskoleverkets ekvivaleringsavdelning. Materialet omfattade data från och med 1990.

Till version 2002-01-01 erhöles från Högskoleverket en datafil innehållande utbildningar som värderats av HSV under perioden 2000-01-01 t.o.m. 2001-06-30. Filen uppdelad i två: en del med värderade högskoleutbildningar och en del med utfärdade lärarbehörigheter. Bland högskoleutbildningarna ingår även forskarexamina.

SOCIALSTYRELSENS REGISTER ÖVER HÄLSO- OCH SJUKVÅRDSPERSONAL (2001-01-01)

Till version 2001-01-01 erhöles via Hälso- och sjukvårdsavdelningen på Socialstyrelsen (Sören Lindroth) en datafil över hälso- och sjukvårdspersonal. Detta i syfte att minska andelen uppgift saknas för utrikes födda samt att förbättra SUN-kodningen genom SUN 2000. Materialet kodades med SUN 2000 och användes som källfil. Datafilen från Socialstyrelsen omfattade samtliga nu levande personer med legitimation inom de aktuella yrkeskategorierna. (En specialkörning får göras för att få specialistkoder valda som högsta utbildning.)

Till version 2002-01-01 erhöles återigen en datafil med uppgifter från Socialstyrelsens register över hälso- och sjukvårdspersonal. Innehåller alla nya uppgifter (erhållen leg.) som lagts in i registret under perioden 2001-02-28 t.o.m. 2001-06-30.

Vid kontroller noterades att c:a 1 100 personposter med examensdatum efter 2000-07-01 har kommit med i infilen från SocStyr och finns felaktigt medtagna ett år för tidigt i version 2001-01-01 av UREG.

KOMVUX-POÄNG (fr.o.m version 2001-01-01)

Inför version 2001-01-01 av UREG har uppgifter om avklarade gymnasiepoäng per kurs inom KOMVUX fr.o.m. 1988/89 samlats in. Dessa poäng har summerats per person och kodats enligt nya SUN 2000, som tillhandahåller nivå-koder även för icke avslutade utbildningar. Personer som med denna nya källa höjt sin utbildningsnivå togs med i version 2001-01-01 av UREG.

Detta gör att utbildningsnivån i riket enligt Utbildningsregistret har ökat kraftigt i version 2001-01-01. Ökningen beror till stor del på att många personers samlade komvuxpoäng (1988-1999) bedömts ge motsvarande 3-årig gymnasieutbildning, utan att någon examen tagits ut.

Till version 2002-01-01 har en revidering i kodningen av kombinationer med 2-årig tidigare gymnasieutbildning och minst ett års KOMVUX-studier gjorts. Om KOMVUX-utbildningen

endast är ett år så ges personen alltid den tidigare gymnasielinjens inriktning Berör endast drygt 10 000 poster.
(I version 2001-01-01 gavs dessa personer yrkesinriktningen från KOMVUX-utbildningen.)

REGISTER ÖVER AVGÅNGNA FRÅN GYMNASIESKOLANS LINJER

Uppgift om avgångstermin finns ej, men avgångsår finns.

Avgångna 1971-72 är hämtade från gymnasieskolans elevregister.

Avgångna 1973-83 är hämtade från AM/PI:s provisoriska utbildningsregister och som i sin tur är hämtat från resp. årgångsregister över avgångna.

Avgångna 1984- är hämtade från resp. årgångsregister från gymnasieskolans elevregister.

Vi får från SCB:s skolprogram, AM/S, dem som genomgått 90% av kurserna (poäng).

För att vara behörig till högskola skall eleven ha lägst Godkänd på kurser som omfattar 90% av dom poäng som krävs på programmet. (I år 98/99 var denna andel 83% av de 75 000, som genomgått 90% av kurserna)

ACKUMULERAT REGISTER ÖVER AVGÅNGNA FRÅN GYMNASIESKOLAN (EGGG)

Via AM/H (Hans-Eric Ohlsson) har ett ackumulerat register över avgångna från gymnasieskolan fr.o.m. 1968 kunnat användas som engångskälla vid uppdateringen till version 2001-01-01.

Registret innehåller en post per person och avser personens senaste gymnasieutbildning (torde vara ett mycket litet fåtal personer som har dubbla gymnasieutbildningar).

FÖRSÖK MED SAMLAT BETYGSDOKUMENT FÖR GYMNASIESKOLAN

(f.o.m. 2001-01-01)

Via AM/S registrerades på försök samlade betygsdokument för elever som inte hade fullföljt sin gymnasieutbildning 1998/1999. Ändamålet var att utvärdera möjligheten att använda dessa som en källa för UREG. De registrerade eleverna användes som källa i UREG version 2001-01-01, via data från Ann-Charlotte Larsson, AM/UA / Cecilia Wass AM/S (se rapport).

Till version 2002-10-10 har ogranskade indata använts för uppdateringen.

AVGÅNGNA FRÅN GRUNDSKOLAN

Under 1995 gav Datainspektionen SCB tillstånd att använda grundskolans elevregister över avgångna från årskurs 9 som källa till Utbildningsregistret. (Tidigare hade registret 'sökande till gymnasieskolan' använts som källa för avslutad grundskola, se sid 18.)

Vid uppdateringen 1996-01-01 lades avgångna/åk 9 från åren 1988-1995 in i Utbildningsregistrets bruttofil.

Vi får från SCB:s skolprogram, AM/S, dem som har minst ett betyg, läsåret 98/99 95 089 st, samt

Elever med andra typer av betyg, omdömen..., detta år 426 st.

I version 2002-01-01 adderades ett mindre antal poster, < 1 500 st, som ej medtagits i de två tidigare versionerna.

AMS' REGISTER ÖVER AMU-UTBILDNINGAR

2001-01-01, 2002-01-01:

Från AMS' register hämtas fr.o.m. 2000-01-01-versionen av UREG personnummer, utbildningskod (kursplanenummer som fr.o.m. 1997-01-01 är AMSYK, tidigare NYK) och år då utbildningen avslutades. Data avseende 1999-2000 levererades på CD. Utbildningar kortare än en termin och ospecificerade utbildningar togs bort av AMS.

Senaste utbildning lades in för dem som tidigare hade lägre nivå i UREG. Alla fick nivå 31, då det är i det närmaste omöjligt att få bekräftat att personen i fråga har en längre utbildning än max 2 år. 2000-01-01:

I ver 2000-01-01 som använder gamla SUN-nomenklaturen kodas alla utbildningar på SUN-nivå 3. Uppgiften finns i ver 2000-01-01 med endast om annan utbildningsuppgift för personen saknas.

1999-01-01:

Data levererades av AMS i två omgångar. Den första omgången levererades på CD och omfattade drygt en miljon poster. På CD:n, som levererades 28 april 1999, fanns uppgifter som huvudsakligen avsåg augusti 1991 och fram t.o.m. januari 1999. Den andra leveransen gjordes via e-mail (27 januari 2000) och innehöll ca 44 000 poster. Det var en komplettering där uppgifterna för någon månad även återfanns i den första leveransen.

EGEN UPPGIFT

Uppgifter som rättats via registerutdrag. 'Egen uppgift', dvs upprättning efter registerutdrag, godtas utan kontroller av UREG.

GRUNDVUX, SFI

Alla koder som förgymnasial utbildning vid uppdateringen 1992-01-01. Vid två tidigare uppdateringstillfällen kodades "grundvux" efter antal år i "tidigare utbildning". Detta har rättats till i FoB90. Uppgift om utbildningens avslutningsår och utbildningsår finns ej. Fr.o.m. 1992/93 sorterar grundläggande vuxenutbildning under komvux.

Fr.o.m. 1996-01-01 används SFI (Svenskundervisning för invandrare) som källa. Uppgift om utbildningens avslutningsår och utbildningsår finns ej, dessutom finns endast uppgift om utbildningen längd (ej inriktning).

Uppgiften finns med endast om annan utbildningsuppgift för personen saknas.

SIV:S REGISTER ÖVER PERSONER SOM FÅTT UPPEHÅLLSTILLSTÅND

Från SIV:s register hämtas fr.o.m. 1998-01-01-versionen av UREG personnummer, utbildningskod (utbildningsnivå, inriktning) och utbildningens längd. SIV:s och AMS' utbildningskoder förefaller vara identiska. Filerna innehåller uppgifter om de personer som fått uppehållstillstånd i Sverige. SIV levererar två filer per år med halvårsdata till SCB. Det är i stort sett inga(!) poster som innehåller uppgift om utbildningsbakgrund eftersom det inte är en obligatorisk uppgift i SIV:s system. Det fanns data om utbildningar för 614 personer.

Uppgiften finns med endast om annan utbildningsuppgift för personen saknas.

AMS' HÄNDELDTABAS

Från Händeldatabasen hämtas f.o.m. 1998-01-01-versionen av UREG personnummer och AMS' treställiga utbildningskod (utbildnings- nivå , inriktning och antal år i utbildning). Filerna innehåller uppgifter om de personer som haft kontakt med landets arbetsförmedlingar. Filerna levereras till SCB som månadsfiler och varje sådan fil innehåller nästan en miljon poster. Detta leder till att dubletter är ständigt förekommande. Hittills har filer levererats för åren 1993, 1994 och 1995.

För åren 1996-1999 levererades filer avseende november månad. Data för november 1998 och 1999 läggs in i version 2001-01-01 av UREG.

Uppgiften finns med endast om annan utbildningsuppgift för personen saknas.

Källan användes inte till uppdateringen av version 2002-01-01, då den inte kunde levereras i tid till uppdateringen.

CSN:S STUDIEMEDELSREGISTER

Från CSN:s register hämtas fr.o.m. 1998-01-01-versionen av UREG personnummer, utbildningskod (utbildningsnivå, inriktning).....

De register hos CSN som innehåller uppgifter om utbildningsbakgrund är Utbildningsbidrag (UBS)

och Särskilt vuxenstudiestöd (SVUX). I dessa register är det obligatoriskt att registrera utbildnings- bakgrund.

Uppgiften finns med endast om annan utbildningsuppgift för personen saknas.

ULF, UNDERSÖKNINGEN OM LEVNADSFÖRHÅLLANDEN

Fr.o.m. version 94-01-01 inkluderades ULF-undersökningarna intermittent fr.o.m. 1985 och framåt. Uppgiften finns med endast om annan utbildningsuppgift för personen saknas.

FÖRSÖK MED DELTAGARREGISTER FÖR FOLKHÖGSKOLAN

Till version 2001-01-01 undersöktes möjligheten att till UREG inhämta uppgifter från SCB:s individregister över deltagare i folkhögskolan (särskild utbildningsinsats - kunskapslyftet) som förts sedan 1997. P.g.a. bristfälliga uppgifter avseende nivå och huruvida utbildningen är avslutad kan registret tills vidare inte användas som uppgiftskälla.

FÖRSVARSMAKTEN, FÖRSVARSHÖSKOLAN

Till version 2001-01-01 undersöktes möjligheten att till UREG inhämta uppgifter avseende militär utbildning från Försvarsmaktens personaladministrativa register. Inga data erhöles.

Data från Förvarshögskolans studeranderegister kunde inte heller hämtas beroende på att uppgifterna avsåg en period som ej var aktuell för version 2001-01-01.

Inför version 2002-01-01 tillfrågades Förvarshögskolan om eventuell rapportering av militär utbildning från skolans LADOK. Besked hade ännu inte inkommit från Förvarshögskolan vid färdigställandet av version 2002-01-01.

UTBILDNING UTANFÖR SVERIGE (enkätundersökning)

Våren 1995 genomfördes en enkät till drygt 100 000 personer födda utomlands vilka saknade uppgift i UREG.

Hösten 1999 genomfördes en enkät till c:a 40 000 personer födda utomlands vilka saknade uppgift i UREG. Från och med 1999 är SCB:s årliga enkät till utrikes födda 'Utbildning utanför Sverige' årlig och infattar dem i ålder 20-59 år som under året blivit folkbokförda. Varje år i november skickas blankett till dem som enligt RTB invandrat mellan okt (året innan) - t.o.m sept (aktuellt år) och är i åldrarna 20-59 år. Åldersselektionen görs av ekonomiska skäl.

(Nov 2000 var populationen invandrade under hela 1999 - t.o.m sept (2000), dvs en mindre 'eftersläpning' i enkät-populationen rättades till.)

2.4.2 Register som tidigare har använts vid uppbyggnaden av UREG

Register som tidigare använts vid uppbyggnaden av UREG:

FOLK- OCH BOSTADSRÄKNINGEN 1970, FOB70

Uppgift om avgångsår/termin och utbildningsort finns ej. Födda 1911-54 fyllde i uppgift om högsta utbildning. Uppgiften finns med endast om annan utbildningsuppgift för personen saknas.

FOLK- OCH BOSTADSRÄKNINGEN 1990, FOB90

Uppgift om avgångsår/termin och utbildningsort finns oftast inte. Drygt 2 000 000 FoB90-poster saknar uppgift om examensår och utbildningsort. Födda 1926-74 fyllde i uppgift om högsta utbildning.

AVGÅNGNA FRÅN GYMNASIESEKOLANS SPECIALKURSER

Registret kommer ursprungligen från CSN, läsårsvis fr.o.m. läsåret 90/91.

Alla får vårtermin (aktuellt läsåret) som avslutningstermin eftersom uppgift om termin inte är känd. Ingår f.o.m. läsåret 96/97 i KOMVUX-statistiken.

REGISTRET ÖVER SÖKANDE TILL GYMNASIESKOLAN

Uppgifter om tidigare utbildning är hämtade fr.o.m. ht 1971 och framåt. Uppgift om utbildningens avslutningstidpunkt och utbildningsort finns ej.

Variabelns kvalitet har försämrats och fr.o.m. UREG:s version 1993-01-01 har variabeln endast värdemängden "grundskoleutb" eller "d:o saknas".

Fr.o.m. version 1996-01-01 användes inte denna källa. I stället används källan "avgångna från grundskolan".

REGISTRET ÖVER GRUNDEXAMINA FÖR FORSKAREXAMINERADE

Grundexamina vt 1970 - vt 1985. Registret innehåller första grundexamen och behörighetsgivande grundexamen för forskarstuderande. Detta register anses inte ge något ytterligare bidrag då det användes främst för att täcka förmodade brister i gamla högskoleregistret. Uppgift om examensår och termin finns, men ej utbildningsort.

KOMVUX-KURSER (t.o.m version 2000-01-01)

Endast långa yrkesinriktade kurser, som med säkerhet går att SUN-koda utifrån KOMVUX:s kursregister finns medtagna i Utbildningsregistret, dvs en mycket liten delmängd av all KOMVUX-utbildning!

(För KOMVUX generellt, se nedan 'Register som tidigare använts vid uppbyggnaden av UREG: KOMVUX')

LÄRARREGISTRET Register fr.o.m. 1969 t.o.m. 1985 användes. Uppgift om utbildningens avslutningsår finns ej för alla. Utbildningsort finns ej. Registret innehöll ”arbetande” lärare.

SOCIALSTYRELSENS REGISTER ÖVER MEDICINALPERSONAL

Från detta register har från år 1985 hämtats läkare/tandläkare med utländsk examen som grund för sin legitimation. Uppgift om utbildningsort finns av naturliga skäl inte i utbildningsregistret för dessa.

För att täcka gapet mellan FoB70 och högskolereformen 1977 har också följande hämtats från registret ovan. Sjuksköterskor, sjuksköterske-barnmorskor, operations-, röntgen-, radioterapi-, oftalmolog- och dialys-assistenter, barnmorskor och sjukgymnaster. Även psykologer och psykoterapeuter har tagits med. Uppgift om utbildningsort finns inte.

Kompletteringar från detta register gjordes till version 1995-01-01. En delmängd ur registret (de som helt saknade uppgift i UREG samt de som i denna källa hade en utbildning med högre nivå än tidigare högsta utbildning i UREG) medtogs vid uppdateringen.

Kompletteringar från detta register gjordes till version 2001-01-01.

ARBETSMARKNADSUTBILDNING, AMU-REGISTRET

Utbildningar avslutade fr.o.m. hösten 1977 t.o.m. hösten 1988. Efter denna tidpunkt upphörde möjligheten att hämta uppgifter från denna källa. ([Se ovan](#) om AMS' REGISTER ÖVER AMU-UTBILDNINGAR f.o.m. 2000-01-01)

Av de icke företagsförlagda AMS-utbildningarna utgjorde ca 30 procent kurser inom det reguljära utbildningssystemet. Dessa utbildningsuppgifter fanns ej i denna källa. Av resterande icke företagsförlagda AMU-kurser kunde inte 1/4 SUN-kodas p.g.a. dålig kvalitet. Företagsförlagd AMU under den här perioden (ca 70 000 personer) ingår heller inte i utbildningsregistret. Kurserna är i genomsnitt 6-7 veckor och får vara max 6 månader.

KOMMUNAL VUXENUTBILDNING, KOMVUX

Utbildningar avslutade fr.o.m. ht 1979 och (i praktiken) t.o.m. 1990.

Via FoB90 räknar vi med att i UREG ha fått in KOMVUX-utbildning t.o.m. 1990.

I Skolverkets elevregister ingår endast KOMVUX-kurser. och inte avslutade linjer/program. Detta innebär att UREG inte kan använda detta kursregister, eftersom uppgift om avklarad linje/program saknas. Ett nytt KOMVUX-register skall under 1998 upprättas vid SCB och till version 99-01-01 av UREG bör uttag ur detta kunna göras för UREG:s räkning.

REGISTRET ÖVER SÖKANDE TILL KOMVUX

Uppgift om tidigare utbildning har hämtats här fr.o.m. ht 1979 t.o.m. 1996. Registret omfattar samma period som KOMVUX-registret ovan. Uppgift om den tidigare utbildningens avslutningstidpunkt och utbildningsort finns ej.

Uppgiften finns med endast om annan utbildningsuppgift för personen saknas.

LÖNEREGISTREN

Via lönestatistiken på AM-avdelningen har 1985, 1989, 1990, 1991, 1992-1999 hämtats utbildningsuppgift för i stort sett alla i arbetskraften utom privatanställda arbetare. Uppgifterna används som komplement om annan utbildningsuppgift saknas för personen. Eftersom lönestatistiken numer använder UREG som källa för sin utb-uppgift används f.o.m 98-01-01 endast registret över statligt anställda som kompletteringskälla. Primärt är det arbetsgivare som är uppgiftslämnare. För statsanställda finns 5-siffer-SUN fr.o.m. 1971. För primärkommunalt anställda finns 3-siffer-SUN för 1973 och fr.o.m. 1974 5-siffer-SUN. För landstingsanställda finns SUN-kod fr.o.m. 1975. För privatanställda tjänstemän finns 3-siffer-SUN fr.o.m. 1970. Uppgift om utbildningens avslutningsår och utbildningsår finns ej.

AKU, ARBETSKRAFTSUNDERSÖKNINGEN

Fr.o.m. version 94-01-01 t.o.m. 96-01-01 inkluderades AKU-undersökningarna fr.o.m. 1989 och framåt. Uppgiften finns med endast om annan utbildningsuppgift för personen saknas.

2.4.3 Åtgärder vid bortfall

De SCB-register som används som källor till UREG är totalundersökta. Ett visst bortfall förekommer i flera av källorna, men det är genomgående lågt. Vidtagna åtgärder för att minska bortfallet framgår av dokumentationen eller kvalitetsdeklarationen för respektive källregister.

2.5 Databeredning

2.5.1 Granskning och kodning

Granskning och kontroller av ingående källregister utförs av resp. ansvarig handläggare på SCB före leverans av respektive källfil till UREG.

Kodningen av utbildningsuppgifter följer Svensk Utbildningsnomenklatur (SUN-kod) och utförs på allt material före inläggning i databasen. Fr.om. version 2001-01-01 används SUN 2000.

SUN 2000-koden har 2 moduler, nivå (3 positioner) och inriktning (4 positioner). Den äldre SUN bestod av 5 positioner

För ytterligare information hänvisas till *MIS (meddelanden i samordningsfrågor) 2000:1 SUN 2000 Svensk utbildningsnomenklatur.*

(http://www.scb.se/utbildning/bef_utbild/SUN.asp)

Se också avsnitt [1.2](#) för mer information om SUN 2000-koden!

ForskarReg: Innehåller uppgifter om avlagda doktors- och licentiatexamina per läsår. (Delmängd av Universitets- och högskoleregistret).

SUN 2000-kodning sker på AM/H.

HögskExam: Innehåller uppgifter om avlagda examina inom grundutbildningen vid universitet och högskolor per läsår. (Delmängd av Universitets- och högskoleregistret). SUN 2000-kodning sker på AM/H.
Data (examinerade) levereras i form av i stort sett klar indatafil från AM/H.

HögskPoäng: Innehåller uppgifter om avlagda poäng (fr.o.m. ver 2001-01-01 summerade poäng) inom grundutbildningen vid universitet och högskolor per läsår. (Delmängd av Universitets- och högskoleregistret). SUN 2000-kodnyckel framställs av AM/H
Data (poängproduktion) levereras i form av i stort sett klar indatafil från AM/H.

EXTAS: Innehåller uppgifter om avgångna elever från eftergymnasiala utbildningar vid sidan av högskoleutbildningar (polisutbildning, fritidsledarutbildning, pastorsutbildning mm). Kodning till SUN sker vid stansning på AM/UA.
Från stansningen fås en i stort sett klar indatafil i Excel.

Kvalificerad yrkesutbildning, KY: Innehåller uppgifter om examinerade från Kvalificerad yrkesutbildning (KY). Används f.o.m. 1999-01-01
SUN 2000-kodning sker på AM/H.

GymnAvg: Innehåller uppgifter om avgångna elever från gymnasieskolan. (Delmängd av Skolverkets elevregister).
SUN-kodnyckel till studievägskoderna (STV-kod) framställs av AM/UA och heter HN_GymnAvg_åå0101.

GrundAvg: Innehåller uppgifter om avgångna elever från årskurs 9. (Delmängd av Skolverkets elevregister).
Alla elever med minst ett betyg ges samma SUN-kod: 206 010a

Socialstyrelsens register över hälso- och sjukvårdspersonal:
Innehåller uppgift om personer med legitimation för yrken inom hälso- och sjukvården. Uppgifterna kodas enligt SUN 2000 på AM/UA. För personer med fler än en legitimation har den enligt SUN högsta utbildningen valts.

HSV Ekvivaleringsdata: Med mycket manuellt arbete, bl.a. beroende på att vissa individers utbildning var uppdelad i flera examina och att infilen är okodat klartextbaserad, framställs en källfil kodade enligt SUN 2000.
010101 anv nyckeln HN_HSVEkvil_010101, 020101 kodades direkt i Excelfil (Peter Öberg).

AMS: AMS' REGISTER ÖVER AMU-UTBILDNINGAR f.o.m. 2000-01-01
Kodas med HN_AMSUtb_åå0101.

Komvux / summerade poäng: På AM/UA (Kenny Petersson) har en databas över avklarade KOMVUX-poäng sammanställts summerade per person.
SUN 2000-kodning sker på AM/UA i Kenny Peterssons databas.

Enkät 'Utbildning utanför Sverige': Den fasta blanketten kodas direkt vid inläsning i databasen (SQL-skript).

Sökande till Högskolan: Infiler från AM/H (020101 via Kent Mossbäck).
Kodas med hjälp av en nyckel som skapats med 'dammsugning' av alla tänkbara gamla nycklar,
HN_Sokande_åå0101, och som årligen kompletteras med nya STV-koder från
HN_GymnAvg_åå0101.

ULF: I SCB:s enkätundersökning om levnadsförhållanden frågas bl.a. om utbildningsbakgrund.
Fil med PersonNr och endast grov SUN-nivå fås från ULF.

LönStat: I SCB:s lönestatistik lämnas uppgifter om utbildningsbakgrund för anställda inom det statliga området.
Fil med PersonNr och SUN-kod fås från AM/LS.
(Filen ger numera i stort sett inget nytt eftersom man till största delen hämtar data från UREG.)

SFI: I undersökningen om deltagande i Svenska för invandrare (delmängd av Skolverkets elevregister) finns uppgifter om utbildningsbakgrund.
SUN-kodning sker utifrån uppgivet antal år i skolan (utbildningsbakgrund) och kodas av AM/UA till SUN-nivå med HN_SFI.

SIV: Statens invandrarverk samlar in uppgifter om utbildningsbakgrund för invandrare.
SUN-kodning sker utifrån ett internt kodsystäm från AMS bestående av c:a 50 utbildningsgrupper.
Nyckeln heter HN_AMSMeta_åå0101
Leverans via BE med hittills svagt resultat.

AMS: AMS samlar månadsvis in uppgifter om utbildningsbakgrund för arbetssökande (HÄNDEL-databasen).

SUN-kodning sker utifrån ett internt kodsystäm från AMS bestående av c:a 50 utbildningsgrupper.

Nyckeln heter HN_AMSMeta_åå0101

Leverans från AMS sker via BoR/RA med månads alt ½-årsfiler med PersonNr och AMS' internkod.

CSN: CSN samlar in uppgifter om utbildningsbakgrund. Nyckel i HN_CSNMeta_åå0101

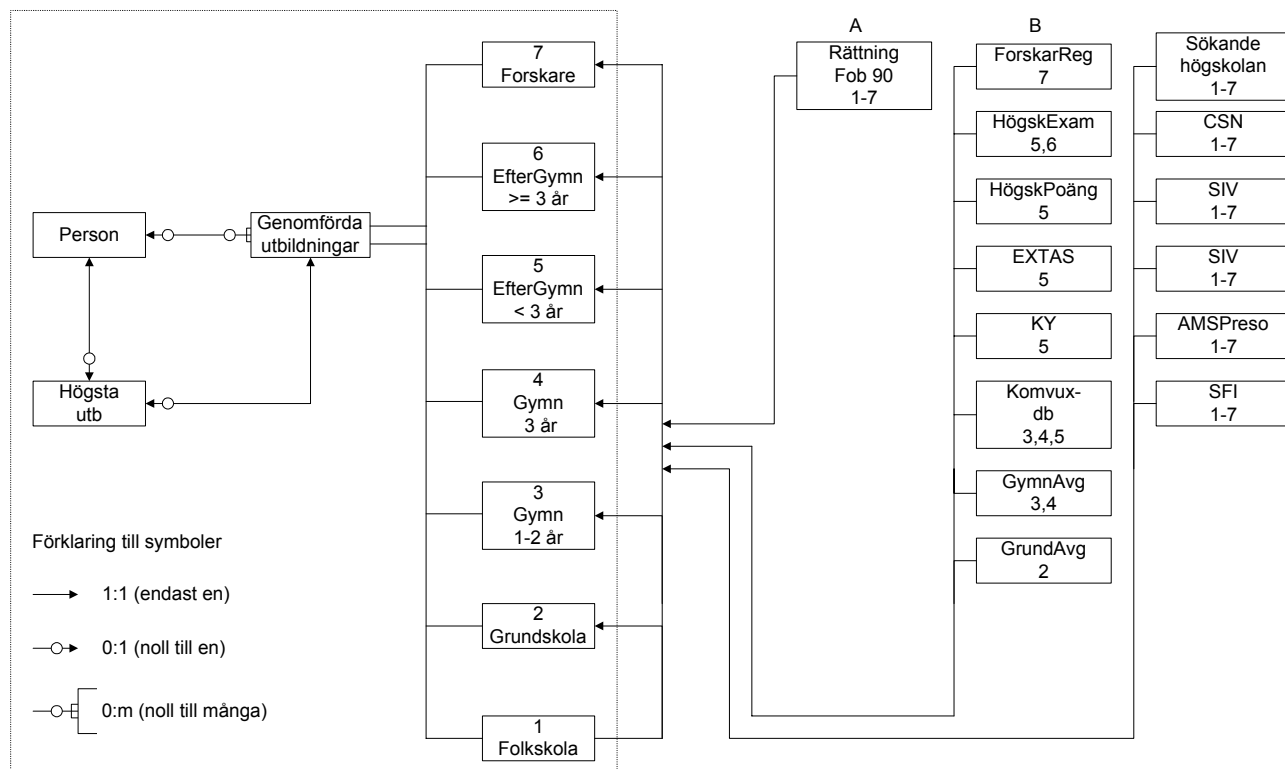
3 Observationsregister

3.1 Mål- och observationsobjekt

3.1.1 Objektgraf

Utbildningsregistret UREG

Mål - och observationsobjekt



(bild: M:\Ureg\Modellator_Visio\Graf2000.vsd)

3.1.2 Målobjekt

Person: I Sverige vid aktuellt årsskifte folkbokförda personer 16-74 år enligt RTB.

Genomförda utbildningar: För att kunna välja högsta utbildning observeras genomgångna utbildningar för individer på olika nivåer inom utbildningssystemet, från folkskolenivå till forskarnivå. Uppgifterna samlas i en ackumulerad fil över genomförda utbildningar, som där sedan utbildningsnivån enligt SUN 2000 utgör grunden för val av högsta utbildning.

Personens högsta utbildning: Den utbildning, som för varje individ, valts som högsta utbildning enligt SUN 2000-nomenklaturens nivåer.
En person kan sakna uppgift om högsta utbildning.

(FörvArb: I Sverige folkbokförda personer 16-74 år enligt RTB vid aktuellt årsskifte, som månaden innan (november) ansetts vara förvärvsarbetande enligt RAMS: s (Syssestänntningsregistrets) definitioner.).

Utförligare beskrivning av målobjekten med variabellista finns under 1.2.

3.1.3 Observationsobjekt

Genomförda utbildningar: För att kunna välja högsta utbildning observeras genomgångna utbildningar för individer på olika nivåer inom utbildningssystemet, från folkskolenivå till forskarnivå. Uppgifterna samlas i en ackumulerad fil över genomförda utbildningar, som sedan utgör grunden för val av högsta utbildning. Objektet "Genomförda utbildningar" består av utbildningar för individen klassificerade i SUN 2000-utbildningsnivåer (47 st). Dessa nivåer kan aggregeras till 7 grova utbildningsnivåer (SUN2000Niva_Old):

7 Forskare: Doktorsexamina och licentiatsexamina avlagda vid svenska universitet och högskolor samt motsvarande utbildningar genomföra i andra länder

6 Eftergymnasial utbildning på mer är 3 år: Examina inom högskoleområdet omfattande 120 poäng, t.ex magister- och kandidatexamen, civilingenjörsexamen, läkarexamen, juris kandexamen, sjuksköterskeexamen 120 poäng, ingenjörsexamen 120 poäng osv, samt motsvarande utbildningar genomföra i andra länder, samt 120 eller fler avklarade poäng på högskolan.

5 Eftergymnasial utbildning på mindre än 3 år: Examina inom högskoleområdet omfattande högst 119 poäng, t.ex sjuksköterskeutbildning 100 poäng, ingenjörsexamen 80 poäng, lågstadielärarexamen, mellanstadielärarexamen osv, samt motsvarande utbildningar genomförda i andra länder. Eftergymnasiala utbildningar genomförda utanför högskolans ram, t.ex. polisutbildning, diakonissutbildning, pilotutbildning. Även avklarade studier omfattande minst 20 poäng i ämne vid universitet och högskola samt teknisk gymnasium årskurs 4.

4 Gymnasium 3 år: Avgångar från gymnasiskolans 3-åriga program och linjer , efter 1990 ej inklusive KOMVUX, samt motsvarande utbildningar genomförda i andra länder, samt avklarade KOMVUX-poäng utan examen motsvarande 3-årig utbildning.

3 Gymnasium 1 - 2 år: Avgångar från 2-åriga linjer och specialkurser inom gymnasiskolan samt motsvarande utbildningar genomförda i andra länder. Även äldre utbildningar på gymnasial nivå t.ex fackskole- och yrkesskoleutbildningar, samt avklarade KOMVUX-poäng utan examen motsvarande denna nivå.

2 Grundskola: Förgymnasiala utbildningar omfattande 9 år

1 Folkskola: Förgymnasiala utbildningar omfattande mindre än 9 år

Individens ”Genomförda utbildningar” kan bestå av utbildningar från i princip alla nivåer och även flera uppgifter för en nivå. Vanligt är då att uppgifterna kommer från flera olika källregister.

Population för objektet ”Genomförda utbildningar”: Objektet innehåller utbildningar för alla personer som är kända via de olika registren som används för insamling av data.

Genomförda utbildningar:

Variabel	Definition	Ursprung
PersonNr	Personnummer	
SUN2000Niva	Utbildning enligt Svensk utbildningsnomenklatur (MIS 2000:1)	Direkt från källregistren eller skapas utifrån uppgifterna i källregistren
SUN2000Inr		
Examensår	År för examen/avslutningsår	Källregistren
Examenstermin	Termin för examen	Källregistren
Examensort	Län/kommun för examen	Källregistren
Källaår	År för inläggning i bruttofilen	Skapad
Källakod	Kod för källregister	Skapad

3.1.4 Exempel på register som användes vid uppbyggnaden av UREG (se också 2.4.1)

FoB70: När UREG skapades 1985 utgjorde uppgifter om befolkningens högsta utbildning enligt folk- och bostadsräkningen 1970 basen.

Därtill lades *uppgifter om utflödet från olika skolformer* för åren 1971 - 1985 från de s.k. **B,C-registren** i grafen ovan. Andra viktiga källor har varit:

FoB:90: I folk- och bostadsräkningen 1990 frågades om högsta utbildning. Uppgifterna finns med i UREG fr.o.m. version 1991-01-01

'Utbildning utanför Sverige' 1995: Detta år genomfördes en enkätundersökning riktad till 140 000 invandrare där uppgift om utbildning saknades. Uppgifterna finns med i UREG fr.o.m. version 1995-01-01
F.o.m. 1999 genomförs årligen liknande undersökningar, se nedan.

3.1.5 Register som f.n. används för uppdateringar av UREG (se också 2.4.2)

De viktigaste registren varifrån uppgifter om genomgångna utbildningar hämtas är de register som förs vid SCB som beskriver utflödet från olika skolformer per läsår. (s.k. **B-register** i grafen ovan). Dessa register är för närvarande:

ForskarReg: Innehåller uppgifter om avlagda doktors- och licentiatexamina per läsår. (Delmängd av Universitets- och högskoleregistret).

HögskExam: Innehåller uppgifter om avlagda examina inom grundutbildningen vid universitet och högskolor per läsår. (Delmängd av Universitets- och högskoleregistret).

HögskPoäng: Innehåller uppgifter om summerade avlagda poäng f.o.m. 1993 inom grundutbildningen vid universitet och högskolor per läsår. (Delmängd av Universitets- och högskoleregistret).

EXTAS: Innehåller uppgifter om avgångna elever från eftergymnasiala utbildningar vid sidan av högskoleutbildningar (polisutbildning, fritidsledarutbildning, pastorsutbildning mm).

KY: Innehåller uppgifter om examinerade Kvalificerad yrkesutbildning (KY).

Komvuxpoäng: Innehåller uppgifter om elevers i Komvux summerade avklarade gymnasiepoäng.

GymnAvg: Innehåller uppgifter om avgångna elever från gymnasieskolan. (Delmängd av Skolverkets elevregister).

GrundAvg: Innehåller uppgifter om avgångna elever från årskurs 9. (Delmängd av Skolverkets elevregister).

AMS: AMS-utbildningar (alla bedöms som 1-årigt gymnasiala)

Utbildning utanför Sverige: F.o.m. 1999 årlig enkät till nyinvandrade utrikes födda om skolgång utanför Sverige.

Socialstyrelsens register över hälso-och sjukvårdspersonal: Innehåller information om legitimerade personer.

Högskoleverkets evalvering av utländska utbildningar: Innehåller resultat av HSV:s ekvivaleringar av utländska utbildningar f.o.m. 1990.

Uppgifter om vissa utbildningar, i första hand utbildningar genomgångna i andra länder, täcks inte upp av ovanstående register. För att täcka upp sådana brister används ett antal register som beskriver personers utbildningsbakgrund vid olika tillfällen (s.k. **C-register** i grafen ovan). Uppgifter från dessa register används i princip endast när uppgifter om genomgångna

utbildningar annars saknas, då de inte håller samma höga kvalitet som övriga insamlade uppgifter. För närvarande används uppgifter från nedanstående s.k. C-register:

SFI: I undersökningen om deltagande i Svenska för invandrare (delmängd av Skolverkets elevregister) finns uppgifter om utbildningsbakgrund.

SIV: Statens invandrarverk samlar in uppgifter om utbildningsbakgrund för invandrare.

AMS: AMS samlar in uppgifter om utbildningsbakgrund för arbetssökande. AMS har också register över AMU-utbildningar.

CSN: CSN samlar in uppgifter om utbildningsbakgrund för studiemedelsanvändare.

Universitets- och Högskoleregistret: Sökande till högskolan

3.2 Variabelförteckningar

Register

Namn UREG	Presentationstext Utbildningsregistret (UREG)	
Beskrivning UREG innehåller uppgifter om avklarade utbildningar för landets invånare i åldrarna 16-74 år.	Registertyp standardiserat register	

Version

Namn UREGPHUMS	Presentationstext Utbildningsregistret (UREG)	
Beskrivning Innehåller personuppgifter och den högsta utbildningen	Personregister ja	Slutligt observationsregister ja

Databas

Namn UREG2001	Första tid 2001	Senaste tid 2001
Presentationstext Utbildningsregistret (UREG), 2001-12-31	Referenstid 31 december	
Beskrivning Innehåller en tabell per årgång med en rad per person. Personnummer och personens högsta utbildning.		
Tillgänglighet Tabellen är endast tillgänglig för intern användning. Materialet är sekretesskyddat. Eventuellt utlämnande får endast ske efter särskild prövning.		

Tabell / flat fil

Presentationstext Personens högsta utbildning	
Objekttyp Folkbokförda personer	Population Folkbokförda personer 16-74 år 2002-01-01.
Beskrivning Innehåller en rad per person. Personuppgifter samt personens högsta utbildning.	Antal tabellrader / poster 6386015

Variabler - Innehåll

Presentationstext	Beskrivning	Uppgiftskälla	Definition/Mätmetod	Referenstid	Summerbar	Enhet	Namn på värdemängd
årsversion	Årtalet avser produktionsår av UREG.	Egen härledd variabel.			ej summerbar		Ar02
personnummer	Personnumret för en individ.	RTB	Av folkbokföringsmyndighet tilldelat personnummer.		ej summerbar		PersonNr
ålder	Personens ålder vid aktuellt årsskifte.	RTB, härledd variabel	Årtalet i mättiden - födelseåret.		ej summerbar		Alder
kön	Anger en persons kön.	RTB, härledd variabel	Är personnumrets näst sista siffra udda är det en man annars är det en kvinna.		ej summerbar		Kon
åldersgrupp	Gruppering av åldrar.	RTB, härledd variabel			ej summerbar		AldersGrp
född i Sverige/utomlands	Anger om en person fötts i Sverige eller utomlands.	RTB			ej summerbar		FodSU
bostadens länskod	Anger länskod för en persons bostad.	RTB	Anger bostadens lokalisering genom en länskod som bestäms av var personen är folkbokförd.	2002-01-01	ej summerbar		Lan02
bostadens kommunkod	Anger kommunkoden för en persons bostad.	RTB	Anger bostadens lokalisering genom en kommunkod som bestäms av var	2002-01-01	ej summerbar		Kommun02

Presentationstext	Beskrivning	Uppgiftskälla	Definition/Mätmetod	Referenstid	Summerbar	Enhet	Namn på värdemängd
			personen är folkbokförd.				
bostadens församlingskod	Anger församlingskoden för en persons bostad.	RTB	Anger bostadens lokalisering genom en församlingskod som bestäms av var personen är folkbokförd.	2002-01-01	ej summerbar		Forsamling02
examensår	År för examen/avslutning.		Examens- eller avslutningsår. Data saknas för ca 50% av raderna.		ej summerbar		ExamAr02
examenstermin	Termin för examen/avslutning.		Termin för examen/avslutning. Data saknas för ca 50% av raderna.		ej summerbar		ExamTer02
källkod	Den källa från vilken uppgift om utbildningen hämtats.	Egen härledd variabel.	Den kod som källan tilldelats.		ej summerbar		KallKod02
källår	Det år som uppgiften lagts in i systemet.				ej summerbar		KallAr02
examenslän	Län där examen/avslutning ägt rum.		Län där examen/avslutning ägt rum. Den länskod som var aktuell vid personens examen/avslutning. Data saknas för ca 50% av raderna.		ej summerbar		ExamLan02
examenskommun	Den kommun där examen/avslutning ägt rum.		Den kommun där examen/avslutning ägt rum. Den kommunkod som var aktuell vid personens examen/avslutning. Data saknas för ca 50% av raderna.		ej summerbar		Examkommun02

Presentationstext	Beskrivning	Uppgiftskälla	Definition/Mätmetod	Referenstid	Summerbar	Enhet	Namn på värdemängd
medborgarskapslandsnamn	Anger en persons medborgarskap i klartext.	RTB	.		ej summerbar		Medblandnamn02
födelselandsnamn	Anger i klartext i vilket land som personen är född.	RTB			ej summerbar		Fodelselandnamn02
bostadens fastighetsbeteckning	Anger fastighetsbeteckningen på den fastighet där personen var folkbokförd den 31/12.	RTB	Den beteckning som används på fastigheten för att identifiera den.		ej summerbar		FastBet
utbildningsinriktning, finfördelad	Utbildningens inriktning enligt Svensk utbildningsnomenklatur (SUN 2000). Hela inriktningskoden, fyra positioner.	Svensk utbildningsnomenklatur (SUN 2000)			ej summerbar		SUN2000Inr
utbildningsinriktning (3 positioner)	Utbildningens inriktning enligt Svensk utbildningsnomenklatur (SUN 2000). Tre positioner.	Svensk utbildningsnomenklatur (SUN 2000)			ej summerbar		SUN2000Inr_3
år för senaste invandring	År för senaste invandring. (ÅÅÅÅMMDD)	RTB			ej summerbar		DatInv
födelselän	Anger i vilket län som personen är född.	RTB			ej summerbar		Fodelselan02
utbildningsinriktning (2 positioner)	Utbildningens inriktning enligt Svensk utbildningsnomenklatur (SUN 2000). Två positioner.	Svensk utbildningsnomenklatur (SUN 2000)			ej summerbar		SUN2000Inr_2
utbildningsinriktning, grov	Utbildningens inriktning enligt	Svensk utbildningsnomenklatur	.		ej summerbar		SUN2000Inr_1

Presentationstext	Beskrivning	Uppgiftskälla	Definition/Mätmetod	Referenstid	Summerbar	Enhet	Namn på värdemängd
	Svensk utbildningsnomenklatur (SUN 2000). En position.	r (SUN 2000)					
gruppering av födelseländer till världsdelar	Gruppering av födelseländer till världsdelar.	RTB			ej summerbar		VarldsdelKod02
utbildningsnivå, finfördelad	Utbildningens nivå enligt Svensk utbildningsnomenklatur (SUN 2000). Hela nivåkoden, tre positioner.	Svensk utbildningsnomenklatur (SUN 2000)			ej summerbar		SUN2000Niva
utbildningsnivå	Utbildningens nivå enligt Svensk utbildningsnomenklatur (SUN 2000). Två positioner.	Svensk utbildningsnomenklatur (SUN 2000)			ej summerbar		SUN2000Niva_2
utbildningsnivå, grov	Utbildningens nivå enligt Svensk utbildningsnomenklatur (SUN 2000). En position.	Svensk utbildningsnomenklatur (SUN 2000)			ej summerbar		SUN2000Niva_1
aggregat till gamla SUN-nivåer (MIS 1996:1)	Utbildningens nivå enligt Svensk utbildningsnomenklatur (SUN).	Svensk utbildningsnomenklatur (SUN)			ej summerbar		SUN2000Niva_old
utbildningsgrupp	Den utbildningsgrupp utbildningen tillhör.	Svensk utbildningsnomenklatur (SUN 2000)	Gruppering av SUN-koder.		ej summerbar		SUN2000Grp
grov utbildningsnivå	Egen grov aggregering utifrån Svensk utbildningsnomenklatur (SUN 2000).	Svensk utbildningsnomenklatur (SUN 2000)			ej summerbar		SUN2000Niva_Grov
detaljerad utbildningsnivå	Egen detaljerad aggregering utifrån	Svensk utbildningsnomenklatur			ej summerbar		SUN2000Niva_Det

Presentationstext	Beskrivning	Uppgiftskälla	Definition/Mätmetod	Referenstid	Summerbar	Enhet	Namn på värdemängd
	Svensk utbildningsnomenklatur (SUN 2000).	r (SUN 2000)					

Värdemängder

Namn	Beskrivning
Alder	Personens ålder vid aktuellt årsskifte.
Kod	Benämning
16	16 år
17	17 år
18	18 år
19	19 år
20	20 år
21	21 år
22	22 år
23	23 år
24	24 år
25	25 år
26	26 år
27	27 år
28	28 år
29	29 år
30	30 år
31	31 år
32	32 år
33	33 år
34	34 år
35	35 år
36	36 år
37	37 år
38	38 år
39	39 år

40	40 år
41	41 år
42	42 år
43	43 år
44	44 år
45	45 år
46	46 år
47	47 år
48	48 år
49	49 år
50	50 år
51	51 år
52	52 år
53	53 år
54	54 år
55	55 år
56	56 år
57	57 år
58	58 år
59	59 år
60	60 år
61	61 år
62	62 år
63	63 år
64	64 år
65	65 år
66	66 år
67	67 år
68	68 år
69	69 år
70	70 år
71	71 år
72	72 år
73	73 år
74	74 år

Namn	Beskrivning
AldersGrp	Åldersgrupp
Kod	Benämning
1	16-19 år
2	20-24 år
3	25-34 år
4	35-44 år
5	45-54 år
6	55-64 år
7	65-74 år

Namn	Beskrivning
Ar02	Årsversion av UREG
Kod	Benämning
2002	Årsversion

Namn	Beskrivning
DatInv	Datum för invandring. (ÅÅÅÅMMDD)

Namn	Beskrivning
ExamAr02	År för examen/avslutning.
Kod	Benämning
****	Okänt
1938	1938
1939	1939
1940	1940
1941	1941
1942	1942
1943	1943
1944	1944
1945	1945
1946	1946
1947	1947
1948	1948

1949	1949
1950	1950
1951	1951
1952	1952
1953	1953
1954	1954
1955	1955
1956	1956
1957	1957
1958	1958
1959	1959
1960	1960
1961	1961
1962	1962
1963	1963
1964	1964
1965	1965
1966	1966
1967	1967
1968	1968
1969	1969
1970	1970
1971	1971
1972	1972
1973	1973
1974	1974
1975	1975
1976	1976
1977	1977
1978	1978
1979	1979
1980	1980
1981	1981
1982	1982
1983	1983
1984	1984

1985	1985
1986	1986
1987	1987
1988	1988
1989	1989
1990	1990
1991	1991
1992	1992
1993	1993
1994	1994
1995	1995
1996	1996
1997	1997
1998	1998
1999	1999
2000	2000
2001	2001

Namn	Beskrivning
Examkommun02	Aktuell kommunindelning vid tidpunkten för personens examen/avslutning.
Kod	Benämning
****	Uppgift saknas
0106	Rimbo
0114	Upplands-Väsby
0115	Vallentuna
0117	Österåker
0120	Värmdö
0123	Järfälla
0125	Ekerö
0126	Huddinge
0127	Botkyrka
0128	Salem
0136	Haninge
0138	Tyresö
0139	Upplands-Bro

0140	Nykvarn
0160	Täby
0162	Danderyd
0163	Sollentuna
0164	Saltsjöbaden
0180	Stockholm
0181	Södertälje
0182	Nacka
0183	Sundbyberg
0184	Solna
0185	Djursholm
0186	Lidingö
0187	Vaxholm
0188	Norrtälje
0191	Sigtuna
0192	Nynäshamn
0226	Huddinge
0236	Österhaninge
0260	Täby
0262	Danderyd
0263	Sollentuna
0264	Saltsjöbaden
0281	Södertälje
0282	Nacka
0283	Sundbyberg
0284	Solna
0285	Djursholm
0286	Lidingö
0288	Norrtälje
0305	Håbo
0319	Älvkarleby
0360	Tierp
0380	Uppsala
0381	Enköping
0382	Östhammar
0411	Daga

0428	Vingåker
0461	Gnesta
0480	Nyköping
0481	Oxelösund
0482	Flen
0483	Katrineholm
0484	Eskilstuna
0486	Strängnäs
0488	Trosa
0509	Ödeshög
0512	Ydre
0513	Kinda
0560	Boxholm
0561	Åtvidaberg
0562	Finspång
0563	Valdemarsvik
0580	Linköping
0581	Norrköping
0582	Söderköping
0583	Motala
0584	Vadstena
0586	Mjölby
0604	Aneby
0617	Gnosjö
0623	Reftele
0642	Mullsjö
0643	Habo
0662	Gislaved
0665	Vaggeryd
0680	Jönköping
0681	Huskvarna
0682	Nässjö
0683	Värnamo
0684	Sävsjö
0685	Vetlanda
0686	Eksjö

0687	Tranås
0688	Gränna
0760	Uppvidinge
0761	Lessebo
0763	Tingsryd
0764	Alvesta
0765	Älmhult
0767	Markaryd
0780	Växjö
0781	Ljungby
0821	Högsby
0834	Torsås
0840	Mörbylånga
0860	Hultsfred
0861	Mönsterås
0862	Emmaboda
0880	Kalmar
0881	Nybro
0882	Oskarshamn
0883	Västervik
0884	Vimmerby
0885	Borgholm
0980	Gotland
1060	Olofström
1080	Karlskrona
1081	Ronneby
1082	Karlshamn
1083	Sölvesborg
1121	Östra Göinge
1128	Hästveda
1137	Örkelljunga
1139	Östra Ljungby
1160	Tomelilla
1162	Bromölla
1163	Osby
1165	Perstorp

1166	Klippan
1167	Åstorp
1168	Båstad
1180	Kristianstad
1181	Simrishamn
1182	Ängelholm
1183	Hässleholm
1214	Svalöv
1230	Staffanstorps
1231	Burlöv
1233	Vellinge
1256	Östra Göinge
1257	Örkelljunga
1260	Bjuv
1261	Kävlinge
1262	Lomma
1263	Svedala
1264	Skurup
1265	Sjöbo
1266	Hörby
1267	Höör
1270	Tomelilla
1272	Bromölla
1273	Osby
1275	Perstorp
1276	Klippan
1277	Åstorp
1278	Båstad
1280	Malmö
1281	Lund
1282	Landskrona
1283	Helsingborg
1284	Höganäs
1285	Eslöv
1286	Ystad
1287	Trelleborg

1290	Kristianstad
1291	Simrishamn
1292	Ängelholm
1293	Hässleholm
1311	Harplinge
1315	Hylte
1380	Halmstad
1381	Laholm
1382	Falkenberg
1383	Varberg
1384	Kungsbacka
1401	Härryda
1402	Partille
1407	Öckerö
1415	Stenungsund
1417	Ljungskile
1419	Tjörn
1421	Orust
1427	Sotenäs
1430	Munkedal
1431	Svarteborg
1435	Tanum
1438	Dals-Ed
1439	Färgelanda
1440	Ale
1441	Lerum
1442	Vårgårda
1443	Bollebygd
1444	Grästorp
1445	Essunga
1446	Karlsborg
1447	Gullspång
1452	Tranemo
1460	Bengtsfors
1461	Mellerud
1462	Lilla Edet

1463	Mark
1465	Svenljunga
1466	Herrljunga
1470	Vara
1471	Götene
1472	Tibro
1473	Töreboda
1480	Göteborg
1481	Mölnadal
1482	Kungälv
1484	Lysekil
1485	Uddevalla
1486	Strömstad
1487	Vänersborg
1488	Trollhättan
1489	Alingsås
1490	Borås
1491	Ulricehamn
1492	Åmål
1493	Mariestad
1494	Lidköping
1495	Skara
1496	Skövde
1497	Hjo
1498	Tidaholm
1499	Falköping
1504	Dals-Ed
1507	Färgelanda
1512	Brålanda
1521	Ale
1524	Lerum
1527	Vårgårda
1535	Bollebygd
1552	Tranemo
1560	Bengtsfors
1561	Mellerud

1562	Lilla Edet
1563	Mark
1565	Svenljunga
1566	Herrljunga
1580	Vänernborg
1581	Trollhättan
1582	Alingsås
1583	Borås
1584	Ulricehamn
1585	Åmål
1602	Grästorp
1603	Essunga
1622	Mullsjö
1623	Habo
1637	Karlsborg
1643	Gullspång
1660	Vara
1661	Götene
1662	Tibro
1663	Töreboda
1680	Mariestad
1681	Lidköping
1682	Skara
1683	Skövde
1684	Hjo
1685	Tidaholm
1686	Falköping
1715	Kil
1730	Eda
1737	Torsby
1760	Storfors
1761	Hammarö
1762	Munkfors
1763	Forshaga
1764	Grums
1765	Årjäng

1766	Sunne
1780	Karlstad
1781	Kristinehamn
1782	Filipstad
1783	Hagfors
1784	Arvika
1785	Säffle
1814	Lekeberg
1860	Laxå
1861	Hallsberg
1862	Degerfors
1863	Hällefors
1864	Ljusnarsberg
1880	Örebro
1881	Kumla
1882	Askersund
1883	Karlskoga
1884	Nora
1885	Lindesberg
1904	Skinnskatteberg
1907	Surahammar
1917	Heby
1960	Kungsör
1961	Hallstahammar
1962	Norberg
1980	Västerås
1981	Sala
1982	Fagersta
1983	Köping
1984	Arboga
2021	Vansbro
2023	Malung
2026	Gagnef
2029	Leksand
2031	Rättvik
2034	Orsa

2039	Älvdalen
2061	Smedjebacken
2062	Mora
2080	Falun
2081	Borlänge
2082	Säter
2083	Hedemora
2084	Avesta
2085	Ludvika
2101	Ockelbo
2104	Hofors
2121	Ovanåker
2127	Arbrå
2132	Nordanstig
2161	Ljusdal
2180	Gävle
2181	Sandviken
2182	Söderhamn
2183	Bollnäs
2184	Hudiksvall
2201	Haverö
2214	Noraström
2260	Ånge
2262	Timrå
2280	Härnösand
2281	Sundsvall
2282	Kramfors
2283	Sollefteå
2284	Örnsköldsvik
2303	Ragunda
2305	Bräcke
2309	Krokom
2313	Strömsund
2321	Åre
2322	Undersåker
2326	Berg

2361	Härjedalen
2380	Östersund
2401	Nordmaling
2403	Bjurholm
2404	Vindeln
2409	Robertsfors
2412	Burträsk
2417	Norsjö
2418	Malå
2421	Storuman
2422	Sorsele
2425	Dorotea
2460	Vännäs
2462	Vilhelmina
2463	Åsele
2480	Umeå
2481	Lycksele
2482	Skellefteå
2505	Arvidsjaur
2506	Arjeplog
2510	Jokkmokk
2513	Överkalix
2514	Kalix
2518	Övertorneå
2521	Pajala
2523	Gällivare
2560	Älvsbyn
2580	Luleå
2581	Piteå
2582	Boden
2583	Haparanda
2584	Kiruna

Namn	Beskrivning
ExamLan02	Aktuell länsindelning vid tidpunkten för personens examen/avslutning.

Kod	Benämning
**	Uppgift saknas
01	Stockholm
02	Stockholm
03	Uppsala
04	Södermanland
05	Östergötland
06	Jönköping
07	Kronoberg
08	Kalmar
09	Gotland
10	Blekinge
11	Kristianstad
12	Skåne
13	Halland
14	Västra Götaland
15	Älvsborg
16	Skaraborg
17	Värmland
18	Örebro
19	Västmanland
20	Dalarna
21	Gävleborg
22	Västernorrland
23	Jämtland
24	Västerbotten
25	Norrbotten

Namn	Beskrivning
ExamTer02	Termin för examen/avslutning.
Kod	Benämning
*	Okänd
1	Vårtermin
2	Hösttermin

Namn	Beskrivning
FastBet	Anger fastighetsbeteckningen på den fastighet där personen var folkbokförd den 31/12.

Namn	Beskrivning
Fodelselan02	Aktuell länsindelning vid tidpunkten för personens födelse.
Kod	Benämning
**	Uppgift saknas
01	Stockholm
02	Stockholm
03	Uppsala
04	Södermanland
05	Östergötland
06	Jönköping
07	Kronoberg
08	Kalmar
09	Gotland
10	Blekinge
11	Kristianstad
12	Skåne
13	Halland
14	Västra Götaland
15	Älvsborg
16	Skaraborg
17	Värmland
18	Örebro
19	Västmanland
20	Dalarna
21	Gävleborg
22	Västernorrland
23	Jämtland
24	Västerbotten
25	Norrbottn

Namn	Beskrivning
Fodelselandnamn02	Anger i klartext i vilket land som personen är född.

Namn	Beskrivning
FodSU	Anger om en person fötts i Sverige eller utomlands.
Kod	Benämning
S	Sverige
U	Utomlands

Namn	Beskrivning
Forsamling02	Församlingsindelning enligt 2002-01-01.
Kod	Benämning
011401	Ed
011402	Hammarby
011403	Fresta
011501	Vallentuna
011502	Markim
011503	Orkesta
011504	Frösunda
011505	Kårsta
011506	Vada
011507	Össeby-Garn
011508	Angarn
011702	Österåker-Östra Ryd
011703	Ljusterö-Kulla
012001	Värmdö
012003	Djurö, Möja och Nämndö
012005	Ingarö
012006	Gustavsberg
012302	Barkarby
012303	Viksjö
012304	Jakobsberg
012305	Kallhäll
012501	Munsö
012502	Adelsö
012503	Ekerö
012504	Lövö

012509	Färingsö
012601	Huddinge
012602	Trångsund
012603	S:t Mikael
012604	Flemingsberg
012701	Botkyrka
012702	Grödinge
012703	Tumba
012705	Tullinge
012801	Salem
013601	Österhaninge
013605	Dalarö-Ornö-Utö
013606	Västerhaninge-Muskö
013801	Tyresö
013901	Bro
013902	Låssa
013903	Kungsängen-Västra Ryd
013905	Håbo-Tibble
013906	Hätuna
014001	Turinge-Taxinge
016001	Täby
016201	Danderyd
016301	Sollentuna
018001	Stockholms domkyrkoförs.
018004	Johannes
018005	Adolf Fredrik
018006	Gustav Vasa
018007	Matteus
018009	Engelbrekt
018010	Hedvig Eleonora
018011	Oscar
018013	Maria Magdalena
018014	Högalid
018015	Katarina
018017	Sofia
018018	Kungsholm

018019	S:t Göran
018021	Brännkyrka
018023	Vantör
018025	Farsta
018027	Bromma
018028	Essinge
018029	Västerled
018031	Vällingby
018034	Enskede
018036	Skarpnäck
018038	Hässelby
018039	Hägersten
018040	Skärholmen
018041	Spånga
018042	Kista
018090	Hovförsamlingen
018092	Tyska S:ta Gertrud
018093	Finska
018101	Södertälje-Tveta
018102	Östertälje
018104	Enhörna
018106	Vårdinge
018107	Överjärna
018108	Ytterjärna
018110	Hölö
018111	Mörkö
018112	Västertälje
018201	Nacka
018202	Saltsjöbaden
018203	Boo
018301	Sundbyberg
018401	Solna
018402	Råsunda
018601	Lidingö
018701	Vaxholm
018801	Norrtälje-Malsta

018802	Björkö-Arholma
018803	Väddö
018804	Singö
018805	Häverö
018806	Edebo
018807	Ununge
018808	Edsbro
018809	Fasterna
018810	Rimbo
018811	Rö
018812	Skederid
018813	Husby-Sjuhundra
018814	Gottröra
018815	Närtuna
018817	Lohärad
018818	Estuna
018819	Söderby-Karl
018820	Roslags-Bro
018821	Vätö
018822	Rådmansö
018823	Frötuna
018824	Blidö
018825	Länna
018826	Riala
019101	Sigtuna
019106	Husby-Ärtinghundra
019108	Norrsunda
019109	Skepptuna
019112	Valsta
019201	Nynäshamn
019202	Sorunda
019203	Torö
019204	Ösmo
030501	Kalmar
030502	Yttergran
030503	Övergran

030504	Häggeby
030505	Skokloster
031901	Älvkarleby
031902	Skutskär
036001	Tolfta
036003	Vendel
036004	Tegelsmora
036005	Tierp
036006	Söderfors
036007	Västland
036008	Österlövsta
036009	Hållnäs
038001	Uppsala domkyrkoförs.
038002	Helga Trefaldighet
038003	Gamla Uppsala
038004	Vaksala
038005	Danmark
038006	Funbo
038007	Hagby
038008	Ramsta
038009	Balingsta
038010	Västeråker
038011	Dalby
038012	Uppsala-Näs
038013	Läby
038014	Vänge
038015	Åland
038016	Skogs-Tibble
038017	Järlåsa
038018	Jumkil
038019	Börje
038020	Åkerby
038021	Bälinge
038022	Skuttunge
038023	Tensta
038024	Lena

038025	Ärentuna
038026	Björklinge
038027	Viksta
038028	Knutby
038029	Bladåker
038030	Faringe
038031	Almunge
038032	Lagga
038033	Alsike
038034	Vassunda
038035	Knivsta
038036	Östuna
038037	Husby-Långhundra
038038	Gottsunda
038039	Stavby
038040	Tuna
038041	Rasbo
038042	Rasbokil
038101	Enköping
038102	Enköpings-Näs
038103	Teda
038104	Svinnegarn
038105	Tillinge
038106	Bred
038107	Sparrsätra
038109	Boglösa
038110	Lillkyrka
038111	Vallby
038112	Kungs-Husby
038113	Torsvi
038114	Veckholm
038115	Hacksta
038116	Löt
038117	Villberga
038118	Husby-Sjutolft
038119	Litslena

038120	Härkeberga
038121	Holm
038122	Fittja
038123	Kulla
038124	Hjälsta
038125	Giresta
038126	Fröslunda
038127	Biskopskulla
038128	Långtora
038129	Nysätra
038130	Gryta
038131	Simtuna
038132	Frösthult
038133	Härnevi
038134	Torstuna
038135	Österunda
038136	Altuna
038201	Östhammar
038202	Forsmark
038203	Valö
038204	Börstil
038205	Hökhuvud
038206	Harg
038207	Öregrund-Gräsö
038209	Alunda
038210	Ekeby
038211	Skäfthammar
038212	Morkarla
038213	Film
038214	Dannemora
042801	Västra Vingåker
042802	Österåker
046101	Frustuna
046103	Gåsinge-Dillnäs
046104	Björnlunda
046105	Gryt

048001	Nyköpings S:t Nicolai
048002	Nyköpings Alla Helgona förs. med Svärta
048005	Tunaberg
048006	Bergshammar
048007	Tuna
048008	Lunda
048009	Kila
048010	Stigtomta-Vrena
048019	Rönö
048020	Tystbergabygden
048101	Oxelösund
048201	Flen
048202	Helgesta-Hyltinge
048204	Årdala
048205	Lilla Malma
048206	Dunker
048207	Mellösa
048208	Bettna
048209	Blacksta
048210	Forssa
048211	Vadsbro
048301	Katrineholm-Stora Malm
048302	Björkvik
048303	Lerbo
048304	Sköldinge
048305	Floda
048307	Östra Vingåker
048308	Julita
048309	Nävertorp
048401	Eskilstuna Fors
048402	Eskilstuna Kloster
048403	Torshälla
048410	Hällby förs. med Tumbo och Råby-Rekarne
048413	Västra Rekarne
048417	Näshulta
048418	Husby-Rekarne

048419	Stenkvista
048420	Ärla
048421	Kafjärden
048601	Strängnäs domkyrkoförs. med Aspö
048604	Mariefred
048606	Åker-Länna
048607	Stallarholmen
048613	Härad
048614	Vårfruberga
048801	Trosa stadsförs.
048802	Trosa-Vagnhärad
048803	Västerljung
050901	Stora Åby
050902	Ödeshög
050903	Svanshals
050904	Västra Tollstad
050905	Heda
050906	Rök
050907	Trehörna
051201	Torpa
051202	Asby
051203	Sund
051204	Västra Ryd
051205	Svinhult
051206	Norra Vi
051301	Tidersrum
051302	Kisa
051303	Västra Eneby
051304	Horn
051305	Hycklinge
051306	Oppeby
051307	Hägerstad
051308	Kättilstad
051309	Tjärstad
056002	Ekeby
056003	Rinna

056004	Åsbo
056005	Blåvik
056006	Malexander
056101	Åtvid
056102	Grebo
056103	Värna
056104	Björsäter
056105	Yxnerum
056106	Hannäs
056107	Gärdserum
056201	Risinge
056202	Hällestad
056203	Regna
056204	Skedevi
056301	Valdemarsvik
056302	Ringarum
056304	Gryt
056305	Tryserum
056306	Östra Ed
058001	Linköpings domkyrkoförs.
058002	Linköpings S:t Lars
058003	Landeryd
058004	Slaka
058005	Kärna
058006	Kaga
058007	Ledberg
058008	Vist
058009	Vårdnäs
058010	Skeda
058011	Nykil
058012	Ulrika
058013	Gammalkil
058014	Sjögestad
058015	Västerlösa
058016	Björkeberg
058017	Rappestad

058018	Vikingstad
058019	Vreta Kloster
058020	Flistad
058021	Ljung
058022	Stjärnorp
058023	Östra Harg
058024	Rystad
058025	Törnevalla
058026	Östra Skrukeby
058027	Lillkyrka
058028	Gistad
058029	Örtomta
058030	Askeby
058031	Bankekind
058032	Vårdsberg
058033	Linköpings Berga
058034	Linköpings Johannelund
058035	Linköpings Skäggetorp
058036	Linköpings Ryd
058101	Norrköpings S:t Olai
058102	Norrköpings Hedvig
058103	Norrköpings Matteus
058104	Norrköpings Östra Eneby
058105	Norrköpings Borg
058106	Norrköpings S:t Johannes
058107	Styrstad
058108	Tingstad
058109	Kullerstad
058110	Vånga
058111	Skärkind
058112	Kimstad
058113	Simonstorp
058114	Kvillinge
058115	Krokek
058116	Kvarsebo
058117	Östra Stenby

058118	Konungsund
058119	Dagsberg
058120	Furingstad
058121	Tåby
058122	Kuddby
058123	Å
058124	Östra Ny
058125	Östra Husby
058126	Häradshammar
058127	Jonsberg
058128	Rönö
058129	Vrinnevi
058130	Svärtinge
058201	S:t Laurentii
058202	Drothem
058203	Skönberga
058204	Västra Husby
058205	Gårdeby
058206	Östra Ryd
058210	S:t Anna
058301	Motala
058303	Västra Ny
058304	Godegård
058305	Kristberg
058306	Brunneby
058307	Klockrike
058308	Älvestad
058309	Fornåsa
058310	Lönsås
058311	Ekebyborna
058312	Ask
058322	Tjällmo
058323	Varv och Styra
058324	Västra Stenby
058326	Fivelstad
058401	Vadstena

058403	Strå
058404	Nässja
058405	Örberga
058406	Herrestad
058407	Källstad
058408	Rogslösa
058409	Väversunda
058410	Hov
058411	Hagebyhöga
058412	Orlunda
058601	Mjölby
058602	Högby
058603	Skänninge
058604	Bjälbo
058605	Allhelgona
058606	Järstad
058607	Normlösa
058608	Vallerstad
058609	Skeppsås
058610	Appuna
058611	Hogstad
058612	Väderstad
058613	Kumla
058614	Västra Harg
058615	Sya
058616	Östra Tollstad
058617	Viby
058618	Veta
058619	Herrberga
060401	Bälaryd
060402	Bredestad
060403	Askeryd
060404	Marbäck
060405	Frinnaryd
060406	Lommaryd
060407	Haurida

060408	Vireda
061701	Källeryd
061702	Åsenhöga
061703	Kävsjö
061704	Kulltorp, del
061705	Gnosjö
064202	Sandhem-Utvångstorp
064203	Mullsjö
064301	Habo
064302	Gustav Adolf
064303	Brandstorp
066201	Gislaved
066202	Våthult
066203	Bosebo
066204	Anderstorp
066205	Stengårdshult
066206	Valdshult
066207	Öreryd
066208	Norra Hestra
066209	Villstad
066210	Burseryd
066212	Gryteryd
066213	Södra Hestra
066214	Ås
066215	Kållerstad
066216	Reftele
066501	Byarum
066502	Bondstorp
066503	Tofteryd
066504	Hagshult
066505	Åker
066506	Svenarum
068001	Jönköpings Sofia
068002	Jönköpings Kristina
068003	Ljungarum
068004	Järstorp

068005	Huskvarna
068006	Hakarp
068007	Gränna
068008	Norrahammar
068009	Visingsö
068010	Skärstad
068011	Ölmstad
068012	Svarttorp
068013	Järsnäs
068014	Lekeryd
068015	Rogberga
068016	Barnarp
068017	Ödestugu
068018	Öggestorp
068019	Månsarp
068020	Bankeryd
068021	Norra Mo
068024	Norra Unnaryd
068201	Nässjö
068203	Norra Sandsjö
068204	Bringetofta
068205	Norra Solberga
068206	Flisby
068207	Forserum
068208	Barkeryd
068209	Malmbäck
068210	Almesåkra
068301	Värnamo
068302	Bredaryd
068303	Kulltorp, del
068304	Kärda
068305	Hånger
068306	Forsheda
068307	Torskinge
068308	Dannäs
068309	Tännö

068310	Voxtorp
068311	Gällaryd
068312	Rydaholm
068313	Fryele
068314	Nydala
068401	Sävsjö
068402	Hjärtlanda
068403	Vrigstad
068404	Hylletofta
068405	Skepperstad
068406	Hjälmseryd
068407	Stockaryd
068408	Hultsjö
068501	Vetlanda
068503	Bäckseda
068504	Näsby
068505	Fröderyd
068506	Bäckaby
068507	Ramkvilla
068508	Södra Solberga
068509	Korsberga
068510	Lemnhult
068511	Näshult
068512	Stenberga
068513	Skirö
068514	Nye
068515	Alseda
068516	Ökna
068517	Karlstorp
068518	Skede
068519	Björkö
068520	Nävelsjö
068521	Lannaskede
068522	Myresjö
068601	Eksjö
068602	Hässleby

068603	Kråkshult
068604	Bellö
068605	Ingatorp
068606	Hult
068607	Edshult
068608	Mellby
068609	Höreda
068701	Säby
068702	Adelöv
068703	Linderås
076001	Åseda
076002	Herråkra
076003	Lenhovda
076004	Nottebäck
076005	Älghult
076101	Lessebo
076102	Hovmantorp
076103	Ekeberga
076104	Ljuder
076301	Tingsås
076302	Almundsryd
076303	Älmeboda
076304	Linneryd
076305	Södra Sandsjö
076306	Väckelsång
076307	Urshult
076401	Alvesta
076402	Lekaryd
076403	Härlöv
076404	Hjortsberga med Kvenneberga
076405	Moheda
076406	Slätthög
076407	Mistelås
076408	Blädinge
076409	Vislanda
076410	Skatelöv

076411	Västra Torsås
076501	Älmhult
076502	Härlunda
076503	Virestad
076504	Stenbrohult
076505	Göteryd
076506	Pjätteryd
076507	Hallaryd
076701	Markaryd
076702	Hinneryd
076703	Traryd
078001	Växjö domkyrkoförs.
078002	Furuby
078003	Sjösås
078004	Hornaryd
078005	Drev
078006	Dädesjö
078007	Hemmesjö med Tegnaby
078008	Östra Torsås
078009	Nöbbele
078010	Uråsa
078011	Jät
078012	Kalvsvik
078013	Tävelsås
078015	Vederslöv-Dänningelanda
078016	Öja
078017	Bergunda
078018	Öjaby
078019	Tjureda
078020	Gårdsby
078021	Söraby
078022	Tolg
078023	Asa
078024	Aneboda
078025	Berg
078026	Ormesberga

078027	Ör
078028	Skogslyckan
078029	Växjö Maria
078030	Teleborg
078101	Ljungby
078102	Agunnaryd
078103	Ryssby
078104	Tutaryd
078105	Södra Ljunga
078106	Hamneda
078107	Kånna
078108	Berga
078109	Dörarp
078110	Vittaryd
078111	Angelstad
078112	Annerstad
078113	Nöttja
078114	Torpa
078115	Vrå
078116	Lidhult
078117	Odensjö
078118	Bolmsö
078119	Tannåker
078120	Ljungby Maria
082101	Fågelfors
082102	Högsby
082103	Långemåla
082104	Fagerhult
083401	Gullabo
083402	Torsås
083404	Söderåkra
084001	Vickleby
084002	Resmo
084003	Mörbylånga-Kastlösa
084005	Hulterstad-Stenåsa
084008	Sydöland

084013	Glömminge
084014	Algutsrum
084015	Torslunda
084016	Norra Möckleby, Sandby och Gårdby
086001	Hultsfred
086002	Lönneberga
086003	Målilla med Gårdveda
086004	Järeda
086005	Virserum
086006	Vena
086007	Tveta
086008	Mörlunda
086101	Mönsterås
086102	Fliseryd
086103	Ålem
086201	Emmaboda
086202	Vissefjärda
086203	Algutsboda
086204	Långsjö
088001	Kalmar domkyrkoförs.
088002	Förlösa-Kläckeberga
088003	Dörby
088004	Hossmo
088005	Ryssby
088006	Åby
088008	Ljungby
088009	Hagby
088010	Voxtorp
088011	Halltorp
088012	Arby
088013	Mortorp
088014	Karlslunda
088015	Kalmar S:t Johannes
088016	Heliga Korset
088017	S:ta Birgitta
088018	Två systrar

088101	Nybro
088102	Kråksmåla
088103	Bäckebo
088104	Kristvalla
088105	Madesjö
088106	Örsjö
088107	S:t Sigfrid
088108	Oskar
088109	Hälleberga
088201	Oskarshamn
088203	Misterhult
088204	Kristdala
088205	Döderhult
088301	Västervik
088302	Törnsfall
088303	Gladhammar
088304	Västrum
088305	Ukna
088306	Dalhem
088307	Överum
088308	Västra Ed
088309	Loftahammar
088310	Lofta
088311	Gamleby
088312	Odensvi
088314	Hallingeberg
088315	Hjorted
088316	Blackstad
088401	Vimmerby
088403	Rumskulla
088404	Pelarne
088405	Frödinge
088406	Locknevi
088408	Södra Vi-Djursdala
088409	Tuna
088501	Borgholm

088502	Föra
088503	Alböke
088504	Löt
088505	Egby
088506	Bredsättra
088507	Köping
088508	Räpplinge
088509	Högsrum
088510	Gärdslösa
088511	Långlöt
088512	Runsten
088513	Böda
088514	Högby
088515	Källa
088516	Persnäs
098001	Visby domkyrkoförs.
098002	Othem
098003	Boge
098004	Fårö
098005	Bunge
098006	Rute
098007	Fleringe
098009	Hangvar-Hall
098010	Lärbro
098011	Hellvi
098012	Bäl
098013	Hejnum
098014	Tingstäde
098015	Stenkyrka
098016	Lummelunda
098017	Martebo
098018	Väskinde
098019	Bro
098020	Lokrume
098021	Fole
098022	Ekeby

098023	Källunge
098024	Vallstena
098025	Gothem
098026	Hörsne med Bara
098027	Norrlanda
098028	Ganthem
098029	Dalhem
098030	Barlingbo
098031	Endre
098032	Hejdeby
098033	Follingbo
098034	Akebäck
098035	Roma
098036	Björke
098037	Viklau
098038	Halla
098039	Sjonhem
098040	Vänge
098041	Guldrupe
098042	Buttle
098043	Ala
098044	Kräklingbo
098045	Anga
098046	Gammelgarn
098047	Östergarn
098048	Västerhejde
098049	Träkumla
098050	Vall
098051	Atlingbo
098052	Hogrån
098053	Stenkumla
098054	Tofta
098055	Eskelhem
098056	Västergarn
098057	Sanda
098058	Mästerby

098059	Väte
098060	Hejde
098061	Klinte
098062	Fröjel
098063	Eksta
098064	Sproge
098065	Ardre
098066	Alskog
098067	Garde
098068	Etelhem
098069	Lye
098070	Lau
098071	När
098072	Burs
098073	Stånga
098074	Lojsta
098075	Linde
098076	Hemse
098077	Rone
098078	Alva
098079	Fardhem
098080	Gerum
098081	Levide
098082	Silte
098083	Hablingbo
098084	Havdhem
098085	Eke
098086	Grötlingbo
098087	Näs
098088	Fide
098089	Öja
098090	Hamra
098091	Vamlingbo
098092	Sundre
106002	Jämshög
106003	Kyrkhult

108001	Karlskrona stadsförs.
108002	Karlskrona amiralitetsförs.
108004	Aspö
108006	Lyckå
108008	Kristianopel
108009	Jämjö
108010	Torhamn
108011	Sturkö
108012	Ramdala
108014	Rödeby
108015	Fridlevstad
108016	Sillhövda
108017	Tving
108018	Nättraby
108019	Hasslö
108101	Ronneby
108103	Backaryd
108104	Öljehult
108105	Eringsboda
108107	Listerby
108110	Bräkne-Hoby
108201	Karlshamn
108202	Ringamåla
108203	Hällaryd
108204	Åryd
108205	Asarum
108206	Mörrum
108207	Elleholm
108301	Sölvesborg
108302	Gammalstorp
108303	Ysane
108304	Mjällby
121402	Svalövsbygden
121404	Stenestad
121405	Kågeröd
121406	Halmstad

121407	Sireköpinge
121408	Billeberga
121409	Källs-Nöbbelöv
121410	Norra Skrävlinge
121411	Norrvidinge
121412	Konga
121413	Röstånga
121414	Ask
123006	Uppåkra
123013	S:t Staffan
123101	Burlöv
123304	Vellinge-Månstorp
123305	Skånör-Falsterbo
123309	Höllviken
125601	Knislinge
125602	Gryt
125603	Kviinge
125604	Hjärsås
125605	Emmislöv
125606	Östra Broby
125607	Glimåkra
125701	Örkelljunga
125702	Rya
125703	Skånes-Fagerhult
126001	Bjuv
126002	Risekatslösa
126003	Norra Vram
126004	Ekeby
126101	Kävlinge
126102	Dagstorp
126103	Västra Karaby
126104	Lackalånga-Stävie
126106	Södervidinge
126107	Virke
126108	Lilla Harrie
126109	Stora Harrie

126110	Hofterup
126112	Löddebygden
126201	Lomma
126205	Bjärred
126301	Svedala
126307	Värby
126401	Skurup
126406	Skivarp
126412	Villie
126503	Sjöbo
126504	Sövde
126505	Blentarp
126506	Everlöf
126507	Tolånga
126508	Röddinge
126509	Vanstad
126510	Lövestad
126511	Fränninge-Vollsjö
126515	Östra Kärrstorp
126602	Hörby
126603	Östra Sallerup
126604	Långaröd
126610	Östraby
126611	Västerstad
126702	Höör
126704	Ringsjö, del
126705	Munkarp
126706	Hallaröd
126707	Norra Rörum
126708	Tjörnarp
127005	Tomelillabygden
127009	Smedstorp
127014	Brösarp-Tranås
127201	Ivetofta
127202	Gualöv
127203	Näsum

127301	Osby
127302	Örkened
127303	Loshult
127304	Visseltofta
127501	Perstorp
127601	Klippan
127602	Vedby
127603	Västra Sönnarslöv
127604	Färingtofta
127605	Riseberga
127607	Östra Ljungby
127701	Björnekulla-Västra Broby
127703	Kvidinge
127801	Båstad
127802	Förlöv-Grevie
127804	Västra Karup
127805	Hov
127806	Torekov
127807	Östra Karup
128001	Malmö S:t Petri
128002	Slottsstaden
128003	Kirseberg
128004	Malmö S:t Pauli
128005	Malmö S:t Johannes
128006	Möllevången-Sofielund
128007	Limhamn
128008	Fosie
128009	Västra Skrävlinge
128010	Husie och Södra Sallerup
128014	Oxie
128016	Hyllie
128017	Eriksfält
128018	Kulladal
128019	Bunkeflo
128020	Västra Klagstorp
128021	Tygelsjö

128101	Lunds domkyrkoförs.
128102	S:t Peters Kloster
128103	Stora Råby
128104	Lunds Allhelgonaförs.
128105	Norra Nöbbelöv
128112	Hardeberga
128113	Södra Sandby
128114	Revinge
128116	Dalby
128120	Genarp
128121	Veberöd
128124	Helgeand
128125	S:t Hans
128126	Östra Torn
128127	Torn
128201	Landskrona
128202	S:t Ibb
128203	Annelöv
128204	Saxtorp
128205	Tofta
128206	Asmundtorp
128207	Glumslöv
128208	Härslöv
128301	Helsingborgs Maria
128302	Helsingborgs Gustav Adolf
128303	Raus
128305	Välinge-Kattarp
128306	Allerum
128307	Fleninge
128308	Kropp
128309	Välluv-Frillestad
128312	Mörarp-Hässlunda
128313	Bårslöv
128314	Ottarp
128315	Fjärestad
128316	Kvistofta

128317	Filborna
128401	Höganäs
128402	Väsby
128403	Viken
128404	Brunnby
128405	Farhult-Jonstorp
128501	Eslöv
128502	Östra Onsjö
128507	Örtofta
128509	Ringsjö, del
128511	Reslöv-Östra Karaby
128513	Högseröd
128514	Harlösa
128515	Hammarlunda
128516	Gårdstånga-Holmby
128519	Borlunda-Skeglinge
128521	Östra Strö-Skarhult
128601	Ystad
128605	Ljunit
128611	Stora Köpinge
128614	Sövestadsbygden
128617	Löderup
128701	Trelleborg
128706	Hammarlöv
128710	Alstad
128715	Dalköpinge
128721	Källstorp
128731	Anderslöv
129001	Kristianstads Heliga Trefaldighet
129002	Norra Åsum
129003	Äsphult
129005	Träne-Djurröd
129007	Vä-Skepparslöv
129008	Köpinge
129009	Nosaby
129010	Fjälkestad

129011	Österslöv
129012	Norra Strö
129013	Önnestad
129014	Färlöv
129015	Åhus
129020	Nymö
129023	Bäckaskog
129024	Fjälkinge
129025	Gustav Adolf-Rinkaby
129026	Maglehem
129027	Hörröd
129028	Huaröd
129029	Degeberga
129030	Vittskövle
129031	Östra Vram
129032	Västra Vram
129033	Linderöd
129034	Vånga
129035	Oppmanna
129036	Everödsbygden
129101	Simrishamn
129102	Simris
129103	Östra Nöbbelöv
129104	Järrestad
129105	Gladsax
129107	Borrby-Östra Hoby
129108	Bolshög
129109	Östra Tommarp
129110	Östra Vemmerlöv
129111	Stiby
129115	Hammenhög
129117	S:t Olof
129118	Rörum
129119	Kivik
129201	Ängelholm
129202	Rebberga

129203	Höja
129204	Tåssjö
129205	Munka-Ljungby
129206	Strövelstorp
129209	Barkåkra
129211	Hjärnarp-Tåstarp
129212	Össjö
129301	Hässleholm
129302	Ignaberga
129303	Stoby-Norra Sandby
129305	Vinslöv
129306	Gumlösa
129307	Sörby
129308	Nävlinge
129309	Hästveda
129310	Farstorp
129311	Verum
129312	Vittsjö
129313	Norra Åkarp
129314	Vankiva
129315	Norra Mellby
129316	Häglinge
129317	Brönnestad
129318	Matteröd
129319	Finja
129320	Hörja
129321	Röke
129322	Västra Torup
131501	Torup
131502	Kinnared
131503	Drängsered
131504	Långaryd
131505	Färgaryd
131506	Femsjö
131507	Södra Unnaryd
131508	Jälluntofta

138001	S:t Nikolai
138002	Martin Luther
138003	Snöstorp
138004	Breared
138005	Oskarström
138006	Tönnersjö
138007	Eldsberga
138008	Trönninge
138009	Söndrum
138010	Vapnö
138011	Harplinge
138012	Steninge
138013	Rävinge
138014	Getinge
138015	Kvibille
138016	Holm
138017	Slättåkra
138018	Övraby
138019	Enslöv
138101	Laholm
138103	Våxtorp
138104	Hasslöv
138105	Skummeslöv
138106	Hishult
138107	Ränneslöv-Ysby
138109	Knäred
138111	Veinge-Tjärby
138201	Falkenberg
138202	Skrea
138203	Abild
138204	Asige
138205	Årstad
138206	Slöinge
138207	Eftra
138208	Stafsinge
138209	Morup

138210	Ljungby
138211	Vinberg
138212	Alfshög
138213	Vessige
138214	Askome
138215	Köinge
138216	Svarträ
138217	Okome
138218	Gällared
138219	Krogsered
138220	Gunnarp
138221	Fagered
138222	Källsjö
138223	Ullared
138224	Älvsered
138301	Varberg
138302	Träslöv
138305	Himledalen
138309	Dagsås
138310	Sibbarp
138311	Tvååker
138312	Spannarp
138313	Lindberg
138314	Torpa
138315	Valinge
138316	Stamnared
138317	Sällstorp
138318	Ås
138319	Veddige
138320	Värö
138321	Stråvalla
138322	Grimmared
138323	Karl Gustav
138324	Kungsäter
138325	Gunnarsjö
138401	Kungsbacka

138402	Tölö
138403	Älvsåker
138404	Vallda
138405	Släp
138406	Frillesås
138407	Landa
138408	Ölmevalla
138409	Gällinge
138410	Idala
138411	Förlanda
138412	Fjärås
138413	Hanhals
138414	Onsala
140101	Härryda
140102	Landvetter
140103	Råda
140104	Björketorp
140201	Partille
140203	Sävedalen
140701	Öckerö
141501	Spekeröd
141502	Norum
141503	Ödsmål
141504	Ucklum
141505	Jörlanda
141901	Valla
141902	Stenkyrka
141903	Rönnäng
141904	Klädesholmen
141905	Klövedal
142101	Tegneby
142102	Röra
142103	Stala
142104	Långelanda
142105	Myckleby
142106	Torp

142107	Mollösund
142108	Käringön
142109	Gullholmen
142110	Morlanda
142701	Kungshamn
142702	Malmön
142703	Askum
142704	Smögen
142705	Hunnebostrand
142706	Tossene
143001	Foss
143002	Håby
143003	Valbo-Ryr
143004	Bärfendal
143005	Svarteborg
143006	Hede
143007	Sanne
143008	Krokstad
143502	Tanum
143503	Lur
143504	Naverstad-Mo
143506	Kville
143507	Fjällbacka
143508	Bottna
143509	Svenneby
143801	Håbol
143802	Nössemark
143803	Dals-Ed
143804	Töftedal
143805	Gesäter
143806	Rölanda
143901	Färgelanda
143902	Ödeborg
143903	Torp
143904	Järbo
143905	Råggård

143906	Lerdal
143907	Rännelanda
143908	Högsäter
144001	Nödinge
144002	Hålanda
144003	Skepplanda
144004	Kilanda
144005	Starrkärr
144101	Lerum
144102	Skallsjö
144103	Stora Lundby
144104	Östad
144201	Lena
144206	Hol
144207	Skogsbygden
144208	Nårunga
144209	Ljur
144210	Ornunga
144211	Asklanda
144212	Kvinnestad
144214	Algutstorp
144301	Töllsjö
144302	Bollebygd
144403	Särestad
144408	Flo
144409	Tengene
144410	Trökörna
144412	Fridhem, del
144501	Fridhem, del
144502	Främmestad-Bäreberg
144504	Essunga
144507	Lekåsa-Barne Åsaka
144601	Karlsborg
144602	Brevik
144603	Mölltorp
144604	Udenäs

144701	Amnehärad
144702	Hova
144703	Södra Råda
145201	Tranemo
145202	Ambjörnarp
145203	Sjötofta
145204	Mossebo
145205	Södra Åsarp
145206	Långhem
145207	Månstad
145208	Nittorp
145209	Ljungsarp
145210	Ölsremma
145211	Dalstorp
145212	Hulared
146001	Ärtemark
146003	Laxarby
146004	Värvik
146005	Torrskog
146006	Steneby
146007	Tisselskog
146008	Ödskölt
146009	Bäcke
146101	Holm
146102	Järn
146103	Grinstad
146104	Erikstad
146105	Bolstad
146106	Ör
146107	Gunnarsnäs
146108	Dalskog
146109	Skållerud
146201	Fuxerna-Åsbräcka
146203	Tunge
146204	S:t Peder
146205	Ale-Skövde

146206	Västerlanda
146207	Hjärtum
146301	Kinna
146303	Örby-Skene
146304	Sätilla
146305	Hyssna
146306	Skephult
146307	Fritsla
146308	Hajom
146309	Berghem
146310	Fotskäl
146311	Tostared
146312	Surteby-Kattunga
146313	Öxnevalle
146314	Horred
146315	Istorp
146316	Älekulla
146317	Torestorp
146318	Öxabäck
146501	Svenljunga-Ullasjö
146502	Holsljunga
146503	Mjöbäck
146504	Mårdaklev
146505	Kalv
146506	Östra Frölunda
146507	Håcksvik
146508	Örsås
146509	Revesjö
146510	Redslared
146512	Sexdrega
146513	Roasjö
146514	Hillared
146601	Brättensby
146602	Eggvena
146603	Fölene
146604	Remmene

146606	Herrljunga
146607	Hudene
146608	Källunga
146609	Mjälldrunga
146610	Eriksberg
146611	Skölvene
146612	Södra Björke
146613	Jällby
146614	Grude
146615	Vesene
146616	Molla
146617	Od
146618	Hov
146620	Alboga
146621	Broddarp
146622	Öra
147001	Vara
147004	Levene
147010	Ryda
147014	Vedum
147024	Larv
147029	Kvänum
147101	Kleva-Sil
147102	Götene
147108	Ova
147109	Ledsjö
147110	Skälvum
147112	Källby
147113	Husaby
147118	Kinnekuille
147201	Tibro
147202	Ransberg
147301	Töreboda
147302	Fredsberg
147303	Bäck
147307	Fägre

147313	Älgårås
148001	Domkyrkoförs. i Göteborg
148004	Nylöse
148005	Kortedala
148006	Härlanda
148007	Göteborgs Vasa
148008	Göteborgs Johanneberg
148009	Göteborgs Annedal
148010	Göteborgs Haga
148011	Göteborgs Oskar Fredrik
148012	Göteborgs Masthugg
148013	Göteborgs Karl Johan
148016	Örgryte
148017	Lundby
148018	Biskopsgården
148019	Brämaregården
148020	Backa
148021	Högsbo
148022	Västra Frölunda
148023	Älvsborg
148024	Tynnered
148025	Tyska Kristine
148026	Angered
148027	Bergum
148028	Torslanda
148029	Björlanda
148030	Tuve
148031	Säve
148032	Bergsjön
148033	Göteborgs S:t Pauli
148034	Gunnared
148035	Rödbo
148036	Askim
148037	Styrsö
148038	Björkekärr
148039	Brunnsbo

148040	Bäckebo
148041	Näset
148101	Fässberg
148102	Källered
148103	Lindome
148104	Stensjön
148201	Kungälv
148203	Marstrand
148204	Harestad
148205	Torsby
148206	Lycke
148207	Ytterby
148208	Romelanda
148209	Kareby
148210	Hälta
148211	Solberga
148401	Lysekil
148402	Lyse
148403	Skaftö
148404	Bro
148405	Brastad
148501	Uddevalla
148502	Grinneröd
148503	Ljung
148504	Resteröd
148505	Forshälla
148506	Dragsmark
148507	Bokenäs
148508	Högås
148509	Skredsvik
148510	Herrestad
148511	Lane-Ryr
148512	Bäve
148601	Strömstad
148602	Skee
148606	Idefjorden

148607	Tjärnö
148701	Vänersborg
148702	Väne-Ryr
148703	Gestad
148704	Brålanda
148705	Sundals-Ryr
148706	Frändefors
148707	Vänersnäs
148709	Västra Tunhem
148801	Trollhättan
148803	Åsaka-Björke
148804	Gårdhem
148805	Upphärad
148806	Rommele
148807	Fors
148808	Lagmansered
148809	Lextorp
148810	Göotalunden
148901	Alingsås
148905	Stora Mellby
148906	Magra
148907	Långared
148908	Erska
148909	Hemsjö
148910	Ödenäs
149001	Borås Caroli
149002	Borås Gustav Adolf
149003	Brämhult
149004	Rångedala
149005	Åspered
149006	Toarp
149007	Dannike
149008	Ljushult
149010	Tärby
149011	Fristad-Gingri
149012	Borgstena

149013	Tämta
149014	Vänga
149015	Bredared
149016	Sandhult
149019	Seglora
149020	Kinnarumma
149101	Ulricehamn
149102	Kärråkra
149104	Möne
149105	Hällstad
149106	Murum
149108	Fänneslunda
149109	Härna
149110	Södra Ving
149111	Varnum
149113	Finnekumla
149114	Tvärred
149115	Marbäck
149116	Gällstad och Södra Säm
149117	Grönahög
149118	Strängsered
149119	Gullered
149120	Hössna
149121	Liared
149122	Kölingared
149123	Knätte
149124	Böne
149125	Kölaby
149126	Humla
149127	Blidsberg
149128	Dalum
149129	Timmele
149201	Åmål
149203	Mo
149204	Tösse med Tydje
149205	Ånimskog

149206	Fröskog
149207	Edsleskog
149301	Mariestad
149302	Leksberg
149303	Ullervad
149304	Utby
149305	Ekby
149306	Tidavad
149307	Odensåker
149308	Låstad
149309	Ek
149310	Lugnås
149311	Bredsäter
149312	Björstätter
149313	Torsö
149314	Enåsa
149315	Hassle
149316	Berga
149317	Färed
149318	Lyrestad
149401	Lidköping
149403	Järpås
149405	Råda
149406	Mellby
149407	Kållands-Åsaka
149413	Sunnersberg
149414	Saleby
149415	Trässberg
149416	Härjevad
149417	Karaby
149418	Tun
149419	Friel
149420	Hovby
149421	Norra Härene
149422	Lindärva
149423	Hasslösa

149424	Sävare
149425	Lavad
149426	Gillstad
149427	Tranum
149428	Tådene
149429	Norra Kedum
149430	Väla
149431	Örslösa
149432	Söne
149501	Skara domkyrkoförs.
149503	Öglunda
149504	Eggby-Istrum
149505	Varnhem
149506	Norra Lundby
149507	Skärv
149508	Norra Ving
149509	Stenum
149510	Skånings-Åsaka
149511	Händene
149512	Synnerby
149514	Härlunda
149515	Vinköl
149516	Marum-Gerum
149517	Skallmeja
149601	Skövde
149603	Våmb
149604	Ryd
149605	Häggum
149607	Sjogerstad-Rådene
149608	Norra Kyrketorp
149612	Varola
149614	Sventorp-Forsby
149615	Värsås
149617	Väring
149620	Frösve
149624	Berg

149627	Götlunda
149629	Vreten
149701	Hjo
149704	Mofalla
149705	Södra Fågelås
149706	Norra Fågelås
149707	Fridene
149708	Korsberga
149801	Tidaholm
149802	Härja
149803	Daretorp
149804	Velinga
149805	Baltak
149807	Fröjered
149812	Valstad
149815	Dimbo-Ottravad
149816	Varv
149817	Acklinga
149818	Hömb
149819	Kungslena
149901	Falköping
149902	Friggeråker
149904	Hällestad-Trävattna
149905	Floby
149906	Sörby
149907	Gökhem
149908	Ullene
149909	Vilske-Kleva
149910	Marka
149911	Göteve
149912	Grolanda-Jäla
149914	Börstig
149916	Kinneved
149918	Luttra
149920	Karleby
149921	Åsle

149922	Tiarp
149923	Mularp
149924	Slöta
149928	Yllestad
149930	Skörstorp
149931	Högstena
149932	Dala
149933	Borgunda
149934	Stenstorp
149935	Brunnhem
149936	Segerstad
149937	Södra Kyrketorp
149938	Valtorp
149939	Håkantorp
149940	Torbjörntorp
149941	Gudhem
149942	Östra Tunhem
149943	Ugglum
149944	Bjurum
149947	Broddetorp
149951	Åsarp
171501	Stora Kil
171502	Frykerud
171503	Boda
173001	Eda
173003	Järnskog
173004	Skillingmark
173005	Köla
173701	Fryksände
173702	Lekvattnet
173703	Vitsand
173705	Östmark
173706	Norra Finnskoga
173707	Södra Finnskoga
173708	Dalby
173709	Norra Ny-Nyskoga

176001	Storfors
176002	Bjurtjärn
176003	Lungsund
176101	Hammarö
176201	Ransäter
176202	Munkfors
176301	Forshaga
176302	Nedre Ullerud
176303	Övre Ullerud
176401	Grums
176402	Borgvik
176403	Ed
176404	Värmskog
176501	Silbodal
176502	Sillerud
176503	Karlanda
176504	Holmedal
176505	Blomskog
176506	Trankil
176507	Västra Fågelvik
176508	Töcksmark
176509	Östervallskog
176601	Sunne
176602	Västra Ämtervik
176603	Östra Ämtervik
176604	Gräsmark
176605	Lysvik
178001	Karlstads domkyrkoförs.
178002	Norrstrand
178003	Östra Fågelvik
178004	Väse
178005	Älvsbacka
178006	Nyed
178007	Alster
178008	Grava
178009	Nor

178010	Segerstad
178011	Västerstrand
178101	Kristinehamn
178103	Rudskoga
178104	Visnums-Kil
178105	Visnum
178106	Ölme
178201	Filipstad
178203	Brattfors
178204	Nordmark
178205	Gåsborn
178206	Kroppa
178207	Rämmen
178301	Hagfors
178302	Ekshärad
178303	Gustav Adolf
178304	Norra Råda
178305	Sunnemo
178401	Arvika östra
178402	Arvika västra
178403	Stavnäs
178404	Högerud
178405	Glava
178406	Bogen
178407	Gunnarskog
178408	Ny
178409	Älgå
178410	Mangskog
178411	Brunskog
178501	Säfte
178502	Tveta
178503	Bro
178504	Botilsäter
178505	Ölserud
178506	Millesvik
178507	Eskilsäter

178508	Ny-Huggenäs
178509	Gillberga
178510	Kila
178511	Svanskog
178512	Långserud
181401	Hidinge
181402	Knista
181403	Kräcklinge
181404	Hackvad
181405	Edsberg
181406	Tångeråsa
181407	Kvistbro
186001	Ramundeboda
186002	Finnerödja
186003	Tived
186004	Skagershult
186101	Hallsberg
186102	Viby
186104	Sköllersta
186105	Svennevad
186106	Bo
186201	Degerfors
186202	Nysund
186301	Hällefors
186302	Grythyttan
186303	Hjulsjö
186401	Ljusnarsberg
188001	Örebro Nikolai
188002	Örebro Olaus Petri
188003	Långbro
188004	Almby
188005	Mosjö
188006	Täby
188008	Tysslinge
188013	Axberg
188014	Lännäs

188015	Asker
188016	Stora Mellösa
188017	Norrbyås
188018	Gällersta
188027	Glanshammar
188030	Mikael
188031	Adolfsberg
188101	Kumla
188102	Hardemo
188103	Ekeby
188201	Askersund
188203	Lerbäck
188204	Snavlunda
188205	Hammar
188301	Karlskoga
188403	Järnboås
188404	Nora bergsförs.
188405	Viker
188502	Lindesberg
188503	Guldsmedshyttan
188504	Näsby
188505	Fellingsbro
188507	Ramsberg
190401	Hed
190402	Skinnskatteberg
190403	Gunnilbo
190701	Sura
190702	Ramnäs
191701	Västerlövsta
191702	Huddunge
191703	Enåker
191704	Vittinge
191705	Nora
191706	Östervåla
191707	Harbo
196001	Kung Karl

196003	Torpa
196004	Kungs-Barkarö
196005	Björskog
196101	Hallstahammar
196102	Berg
196103	Kolbäck
196104	Säby
196201	Norberg
196202	Karbenning
198001	Västerås domkyrkoförs.
198002	Västerås Lundby
198003	Västerås Badelunda
198004	Skerike
198005	Haraker
198006	Romfartuna
198007	Skultuna
198008	Lillhärad
198009	Dingtuna
198010	Västerås-Barkarö
198011	Irsta
198012	Kärrbo
198013	Kungsåra
198014	Ängsö
198015	Björksta
198016	Hubbo
198017	Tillberga
198018	Tortuna
198019	Sevalla
198020	Rytterne
198021	Viksäng
198022	Gideonsberg
198023	Önsta
198101	Sala
198102	Västerfärnebo
198103	Fläckebo
198104	Norrby

198105	Tärna
198106	Kumla
198107	Kila
198108	Möklinta
198201	Västanfors
198202	Västervåla
198301	Köping
198302	Himmeta-Bro
198303	Västra Skedvi
198304	Kolsva
198305	Odensvi
198306	Munktorp
198401	Arboga stadsförs.
198402	Arboga landsförs.
198403	Medåker
198404	Götlunda
202101	Järna
202103	Nås
202104	Äppelbo
202302	Malung
202303	Lima
202305	Transtrand
202601	Mockfjärd
202602	Gagnef
202603	Floda
202901	Leksand
202902	Djura
202903	Ål
202904	Siljansnäs
203101	Rättvik
203103	Boda
203104	Ore
203402	Orsa
203902	Älvdalen
203904	Särna
203905	Idre

206101	Norbärke
206102	Söderbärke
206201	Mora
206202	Våmhus
206203	Sollerön
206205	Venjan
208001	Falu Kristine
208002	Grycksbo
208003	Stora Kopparberg
208004	Aspeboda
208005	Vika
208006	Hosjö
208007	Sundborn
208008	Svärdsjö
208010	Enviken
208011	Bjursås
208102	Stora Tuna
208103	Torsång
208201	Säter
208202	Stora Skedvi
208203	Gustafs
208204	Silvberg
208301	Hedemora
208302	Garpenberg
208303	Husby
208401	Avesta
208403	By
208404	Folkärna
208406	Grytnäs
208501	Ludvika
208502	Grängesberg
208503	Grangärde
208504	Säfsnäs
210102	Ockelbo
210401	Hofors
210402	Torsåker

212101	Ovanåker
212103	Alfta
213201	Ilsbo
213202	Harmånger
213203	Jättendal
213204	Gnarp
213205	Bergsjö
213206	Hassela
216101	Ljusdal-Ramsjö
216103	Los-Hamra
216104	Färila
216105	Kårböle
216107	Järvsö
218001	Gävle Heliga Trefaldighet
218002	Gävle Staffan
218003	Hamrånge
218004	Hedesunda
218005	Hille
218006	Valbo
218007	Gävle Tomas
218008	Gävle Maria
218009	Bomhus
218101	Sandviken
218102	Ovansjö
218103	Järbo
218104	Årsunda
218105	Österfärnebo
218201	Söderhamn
218202	Sandarne
218203	Skog
218204	Ljusne
218205	Söderala
218206	Bergvik
218207	Mo
218208	Trönö
218209	Norråla

218303	Bollnäs
218304	Rengsjö
218305	Segersta
218306	Hanebo
218309	Arbrå-Undersvik
218401	Hudiksvall-Idenor
218403	Hälsingtuna
218404	Rogsta
218405	Njutånger
218407	Enånger
218408	Delsbo
218409	Bjuråker
218410	Norrbo
218411	Forsa
218412	Hög
226002	Borgsjö
226003	Haverö
226004	Torp
226201	Timrå
226202	Ljustorp
226203	Hässjö
226204	Tynderö
228001	Härnösands domkyrkoförs.
228002	Högsjö
228003	Häggdånger
228004	Stigsjö
228005	Viksjo
228006	Säbrå
228007	Hemsö
228101	Sundsvalls Gustav Adolf
228102	Skönsmon
228103	Skön
228104	Alnö
228105	Sättna
228106	Selånger
228107	Stöde

228108	Tuna
228109	Attmar
228110	Njurunda
228111	Indal
228112	Holm
228113	Liden
228201	Gudmundrå
228202	Nora
228203	Skog
228204	Nordingrå
228205	Vibyggerå
228206	Ullånger
228207	Bjärträ
228208	Styrnäs
228209	Dal
228210	Torsåker
228211	Ytterlännäs
228301	Sollefteå
228302	Multrä
228303	Gränge
228304	Långsele
228305	Ed
228306	Resele
228307	Helgum
228308	Ådals-Liden
228309	Junsele
228311	Boteå
228312	Överlännäs
228313	Sånga
228314	Edsele
228315	Ramsele
228401	Örnsköldsvik
228402	Arnäs
228404	Anundsjö
228405	Skorped
228406	Sidensjö

228407	Nätra
228408	Själevad
228409	Mo
228410	Grundsunda
228411	Gideå
228412	Björna
228413	Trehörningsjö
230301	Ragunda
230302	Fors
230303	Borgvattnet
230304	Stugun
230501	Bräcke
230502	Nyhem
230503	Hällesjö-Håsjö
230505	Sundsjö
230506	Revsund
230507	Bodsjö
230901	Rödön
230902	Näskott
230903	Aspås
230904	Ås
230905	Laxsjö
230906	Föllinge
230907	Hotagen
230908	Offerdal
230910	Alsen
231301	Ström
231302	Alanäs
231303	Gåxsjö
231304	Hammerdal
231305	Frostviken
231306	Fjällsjö
231307	Bodum
231308	Tåsjö
232101	Åre
232102	Mattmar

232103	Mörsil
232104	Kall
232105	Undersåker
232106	Hallen
232107	Marby
232601	Berg
232602	Hackås
232603	Oviken
232604	Myssjö
232605	Storsjö
232606	Åsarne
232607	Klövsjö
232608	Rätan
236101	Sveg
236102	Linsell
236103	Älvros
236104	Vemdalen
236105	Hede
236106	Ljusnedal
236107	Tännäs
236108	Överhogdal
236109	Ytterhogdal
236110	Ängersjö
236111	Lillhärdal
238001	Östersund
238002	Frösö
238003	Sunne
238004	Näs
238005	Lockne
238006	Marieby
238007	Brunflo
238008	Kyrkås
238009	Lit
238010	Häggenås
238011	Norderö
240102	Nordmaling

240301	Bjurholm
240401	Vindeln
240402	Åmsele
240901	Bygdeå
241702	Norsjö
241801	Malå
242101	Stensele
242103	Tärna
242201	Sorsele
242202	Gargnäs
242501	Dorotea
242502	Risbäck
246001	Vännäs
246201	Vilhelmina
246301	Åsele
246304	Fredrika
248001	Umeå stadsförs.
248002	Umeå landsförs.
248003	Tavelsjö
248004	Teg
248005	Ålidhem
248006	Holmsund
248007	Hörnefors
248009	Sävar
248010	Holmön
248011	Umeå Maria
248101	Lycksele
248103	Björksele
248104	Örträsk
248201	Skellefteå S:t Olov
248202	Skellefteå S:t Örjan
248203	Bureå
248204	Skellefteå landsförs.
248205	Boliden
248206	Kågedalen
248207	Byske

248208	Fällfors
248209	Jörn
248210	Lövånger
248211	Burträsk
248212	Kalvträsk
250502	Arvidsjaur
250602	Arjeplog
251002	Jokkmokk
251004	Porjus
251005	Vuollerim
251301	Överkalix
251401	Nederkalix
251402	Töre
251801	Övertorneå
251802	Svanstein
251803	Hietaniemi
252101	Pajala
252103	Muonionalusta
252104	Korpilombolo
252105	Tärendö
252106	Junosuando
252301	Gällivare
252304	Hakkas
252305	Nilivaara
252306	Malmberget
256002	Älvsby
258001	Luleå domkyrkoförs.
258002	Örnäset
258003	Nederluleå
258004	Råneå
258101	Piteå stadsförs.
258102	Hortlax
258103	Piteå landsförs.
258105	Norrfjärden
258201	Överluleå
258202	Gunnarsbyn

258203	Edefors
258204	Sävast
258301	Nedertorneå-Haparanda
258304	Karl Gustav
258401	Jukkasjärvi
258402	Vittangi
258403	Karesuando

Namn	Beskrivning
KallAr02	Det år som uppgiften lagts in i systemet.
Kod	Benämning
****	Okänt
1921	1921
1927	1927
1948	1948
1949	1949
1950	1950
1951	1951
1952	1952
1953	1953
1954	1954
1955	1955
1956	1956
1957	1957
1958	1958
1959	1959
1960	1960
1961	1961
1962	1962
1963	1963
1964	1964
1965	1965
1966	1966
1967	1967
1968	1968

1969	1969
1970	1970
1971	1971
1972	1972
1973	1973
1974	1974
1975	1975
1976	1976
1977	1977
1978	1978
1979	1979
1980	1980
1981	1981
1982	1982
1983	1983
1984	1984
1985	1985
1986	1986
1987	1987
1988	1988
1989	1989
1990	1990
1991	1991
1992	1992
1993	1993
1994	1994
1995	1995
1996	1996
1997	1997
1998	1998
1999	1999
2000	2000
2001	2001
2002	2002

Namn	Beskrivning
------	-------------

KallKod02	Den källa från vilken uppgift om utbildningen hämtats.
Kod	Benämning
***	Uppgift saknas
240	SFI, grundutbildning för vuxna
260	Register över sökande till Kom Vux
280	AMS Preso
300	FOB-70
320	SIV
340	Privattjänstem.
360	Primärkom. Pers
380	Landstingsanst.
400	Statsanställda
420	CSN
440	ULF
460	AKU
470	Sökande till högskolan (start ver 2001-01-01)
480	Invandrarenkät (95-01-01, fom 00-01-01 årligen)
481	Invandrarenkät (01-01-01, 02-01-01 version R)
500	Lärrregistret (utbildningar)
520	Lärrregistret
530	Komvux-db (start ver 2001-01-01)
535	Samlat betygsdokument (start ver 2001-01-01)
540	Avklarade poäng i högskolan, tom 2000-01-01
560	Sök/int till gymnskolan tidigare utb
580	FoB 90 godkänd uppgift
600	Behörighetsgivande utb till högsk
620	AMU-utbildningar
640	KOMVUX-kurser (enst kurser på 90-talet)
660	KOMVUX (80-talskälla)
667	Folkhögskolekurser ht97-vt00
670	Folkhögskolekurser ht00-
680	Sjuksköterska m fl som saknas på HS
700	Läkare/tandläkare med utl. Utbildn
705	Socialstyrelsen (till ver 2001-01-01)
710	HSV Ekvivaleringsdata (start ver 2001-01-01)
720	EXTAS

740	Grundexamen till forskare
760	Kombinationsutbildningar
780	Grundskola, årskurs 9-registret
800	Gymnasieskolans specialkurser
820	Gymnasieskolans avgångsreg
825	EGG fom 1968 (start ver 2001-01-01)
830	HREG Poängproduktion (start ver 2001-01-01)
835	KY
840	Högskoleregistret
860	Forskarregistret
880	Egen uppgift före 91-01-01
900	FoB 90 x-ad, folkskola
920	FoB 90 x-ad, grundskola
940	FoB 90 automatkodad uppgift
960	FoB 90 manuellt kodad uppgift
980	Egen uppgift efter 91-01-01

Namn	Beskrivning
Kommun02	Kommunindelning enligt 2002-01-01.
Kod	Benämning
0114	Upplands-Väsby
0115	Vallentuna
0117	Österåker
0120	Värmdö
0123	Järfälla
0125	Ekerö
0126	Huddinge
0127	Botkyrka
0128	Salem
0136	Haninge
0138	Tyresö
0139	Upplands-Bro
0140	Nykvarn
0160	Täby
0162	Danderyd

0163	Sollentuna
0180	Stockholm
0181	Södertälje
0182	Nacka
0183	Sundbyberg
0184	Solna
0186	Lidingö
0187	Vaxholm
0188	Norrtälje
0191	Sigtuna
0192	Nynäshamn
0305	Håbo
0319	Älvkarleby
0360	Tierp
0380	Uppsala
0381	Enköping
0382	Östhammar
0428	Vingåker
0461	Gnesta
0480	Nyköping
0481	Oxelösund
0482	Flen
0483	Katrineholm
0484	Eskilstuna
0486	Strängnäs
0488	Trosa
0509	Ödeshög
0512	Ydre
0513	Kinda
0560	Boxholm
0561	Åtvidaberg
0562	Finspång
0563	Valdemarsvik
0580	Linköping
0581	Norrköping
0582	Söderköping

0583	Motala
0584	Vadstena
0586	Mjölby
0604	Aneby
0617	Gnosjö
0642	Mullsjö
0643	Habo
0662	Gislaved
0665	Vaggeryd
0680	Jönköping
0682	Nässjö
0683	Värnamo
0684	Sävsjö
0685	Vetlanda
0686	Eksjö
0687	Tranås
0760	Uppvidinge
0761	Lessebo
0763	Tingsryd
0764	Alvesta
0765	Älmhult
0767	Markaryd
0780	Växjö
0781	Ljungby
0821	Högsby
0834	Torsås
0840	Mörbylånga
0860	Hultsfred
0861	Mönsterås
0862	Emmaboda
0880	Kalmar
0881	Nybro
0882	Oskarshamn
0883	Västervik
0884	Vimmerby
0885	Borgholm

0980	Gotland
1060	Olofström
1080	Karlskrona
1081	Ronneby
1082	Karlshamn
1083	Sölvesborg
1214	Svalöv
1230	Staffanstorp
1231	Burlöv
1233	Vellinge
1256	Östra Göinge
1257	Örkelljunga
1260	Bjuv
1261	Kävlinge
1262	Lomma
1263	Svedala
1264	Skurup
1265	Sjöbo
1266	Hörby
1267	Höör
1270	Tomelilla
1272	Bromölla
1273	Osby
1275	Perstorp
1276	Klippan
1277	Åstorp
1278	Båstad
1280	Malmö
1281	Lund
1282	Landskrona
1283	Helsingborg
1284	Höganäs
1285	Eslöv
1286	Ystad
1287	Trelleborg
1290	Kristianstad

1291	Simrishamn
1292	Ängelholm
1293	Hässleholm
1315	Hylte
1380	Halmstad
1381	Laholm
1382	Falkenberg
1383	Varberg
1384	Kungsbacka
1401	Härryda
1402	Partille
1407	Öckerö
1415	Stenungsund
1419	Tjörn
1421	Orust
1427	Sotenäs
1430	Munkedal
1435	Tanum
1438	Dals-Ed
1439	Färgelanda
1440	Ale
1441	Lerum
1442	Vårgårda
1443	Bollebygd
1444	Grästorp
1445	Essunga
1446	Karlsborg
1447	Gullspång
1452	Tranemo
1460	Bengtstors
1461	Mellerud
1462	Lilla Edet
1463	Mark
1465	Svenljunga
1466	Herrljunga
1470	Vara

1471	Götene
1472	Tibro
1473	Töreboda
1480	Göteborg
1481	Mölnadal
1482	Kungälv
1484	Lysekil
1485	Uddevalla
1486	Strömstad
1487	Vänersborg
1488	Trollhättan
1489	Alingsås
1490	Borås
1491	Ulricehamn
1492	Åmål
1493	Mariestad
1494	Lidköping
1495	Skara
1496	Skövde
1497	Hjo
1498	Tidaholm
1499	Falköping
1715	Kil
1730	Eda
1737	Torsby
1760	Storfors
1761	Hammarö
1762	Munkfors
1763	Forshaga
1764	Grums
1765	Årjäng
1766	Sunne
1780	Karlstad
1781	Kristinehamn
1782	Filipstad
1783	Hagfors

1784	Arvika
1785	Säffle
1814	Lekeberg
1860	Laxå
1861	Hallsberg
1862	Degerfors
1863	Hällefors
1864	Ljusnarsberg
1880	Örebro
1881	Kumla
1882	Askersund
1883	Karlskoga
1884	Nora
1885	Lindesberg
1904	Skinnskatteberg
1907	Surahammar
1917	Heby
1960	Kungsör
1961	Hallstahammar
1962	Norberg
1980	Västerås
1981	Sala
1982	Fagersta
1983	Köping
1984	Arboga
2021	Vansbro
2023	Malung
2026	Gagnef
2029	Leksand
2031	Rättvik
2034	Orsa
2039	Älvdalen
2061	Smedjebacken
2062	Mora
2080	Falun
2081	Borlänge

2082	Säter
2083	Hedemora
2084	Avesta
2085	Ludvika
2101	Ockelbo
2104	Hofors
2121	Ovanåker
2132	Nordanstig
2161	Ljusdal
2180	Gävle
2181	Sandviken
2182	Söderhamn
2183	Bollnäs
2184	Hudiksvall
2260	Ånge
2262	Timrå
2280	Härnösand
2281	Sundsvall
2282	Kramfors
2283	Sollefteå
2284	Örnsköldsvik
2303	Ragunda
2305	Bräcke
2309	Krokom
2313	Strömsund
2321	Åre
2326	Berg
2361	Härjedalen
2380	Östersund
2401	Nordmaling
2403	Bjurholm
2404	Vindeln
2409	Robertsfors
2417	Norsjö
2418	Malå
2421	Storuman

2422	Sorsele
2425	Dorotea
2460	Vännäs
2462	Vilhelmina
2463	Åsele
2480	Umeå
2481	Lycksele
2482	Skellefteå
2505	Arvidsjaur
2506	Arjeplog
2510	Jokkmokk
2513	Överkalix
2514	Kalix
2518	Övertorneå
2521	Pajala
2523	Gällivare
2560	Älvsbyn
2580	Luleå
2581	Piteå
2582	Boden
2583	Haparanda
2584	Kiruna

Namn	Beskrivning
Kon	Anger en persons kön.
Kod	Benämning
1	Man
2	Kvinna

Namn	Beskrivning
Lan02	Länsindelning enligt 2002-01-01.
Kod	Benämning
01	Stockholm
03	Uppsala
04	Södermanland

05	Östergötland
06	Jönköping
07	Kronoberg
08	Kalmar
09	Gotland
10	Blekinge
12	Skåne
13	Halland
14	Västra Götaland
17	Värmland
18	Örebro
19	Västmanland
20	Dalarna
21	Gävleborg
22	Västernorrland
23	Jämtland
24	Västerbotten
25	Norrbottn

Namn	Beskrivning
Medblandnamn02	Anger en persons medborgarskap i klartext.

Namn	Beskrivning
PersonNr	Personnumret för en individ.

Namn	Beskrivning
SUN2000Grp	Den utbildningsgrupp utbildningen tillhör.
Kod	Benämning
01Z	Folkskoleutbildning och motsvarande
02Z	Grundskoleutbildning och motsvarande
03A	Samhällsvetenskaplig, social och humanistisk gymnasieutbildning
03N	Naturvetenskaplig gymnasieutbildning
13Z	Gymnasial utbildning inom pedagogiska området
14P	Minst 20 högskolepoäng inom pedagogik, ej examen

15B	Förskolläraryt utbildning
15F	Fritidspedagogutbildning
15G	Läraryt utbildning för grundskolans lägre åldrar
15H	Ämnesläraryt utbildning, allmänna ämnen
15P	Utbildning för lärare i praktiskt/estetiskt ämne
15S	Specialläraryt utbildning
15V	Yrkesläraryt utbildning
15X	Övrig eftergymnasial utbildning inom pedagogik och läraryt utbildning
23E	Estetisk utbildning på gymnasial nivå
23M	Gymnasial utbildning för medieproduktion
24P	Minst 20 högskolepoäng inom humaniora/konst, ej examen
25H	Humanistisk högskoleutbildning (minst 3 år)
25K	Konstnärlig eftergymnasial utbildning
25M	Medieproduktion, eftergymnasial utbildning
25T	Teologisk högskoleutbildning (minst 3 år)
25X	Övrig eftergymnasial utbildning inom humaniora och konst
33E	Handelsgymnasium / 3-årig ekonomisk linje på gymnasiet
33H	Yrkesinriktad utbildning på gymnasial nivå inom handel och administration
34P	Minst 20 högskolepoäng inom samhällsv/ekonomi/juridik, ej examen
35B	Biblioteks- och informationsvetenskaplig högskoleutbildning (minst 3 år)
35E	Ekonomutbildning (högskoleutbildning minst 3 år)
35F	Högskoleutbildning för organisation, administration, förvaltning (minst 3 år)
35J	Juridisk högskoleutbildning (minst 3 år)
35M	Journalist- och medieutbildning (eftergymnasial)
35P	Högskoleutbildning i psykologi och psykoterapi (minst 3 år)
35S	Samhälls- och beteendevetenskaplig högskoleutbildning (minst 3 år)
35X	Övrig eftergymnasial utb inom samhällsv, juridik, handel, administration
43Z	Yrkesinriktad utbildning på gymnasial nivå inom naturv/matematik/data
44P	Minst 20 högskolepoäng inom naturv/matematik/data, ej examen
45D	Programmerar- och systemeraryt utbildning (eftergymnasial)
45N	Naturvetenskaplig högskoleutbildning (minst 3 år)
45X	Övrig eftergymnasial utbildning inom naturvetenskap, matematik och data
53A	Tekniskt gymnasium (2-3 år)
53B	Byggutbildning vid gymnasium/yrkesskola
53E	Elektro- och datateknisk utbildning vid gymnasium/yrkesskola
53F	Fordons- och farkostutbildning vid gymnasium/yrkesskola

53K	Textil- och konfektionsutbildning vid gymnasium/yrkesskola
53L	Livsmedelsutbildning vid gymnasium/yrkesskola
53P	Processutbildning vid gymnasium/yrkesskola
53R	Energi & VVS-utbildning vid gymnasium/yrkesskola
53T	Träutbildning vid gymnasium/yrkesskola
53V	Verkstadsutbildning vid gymnasium/yrkesskola
53X	Övrig gymnasial utbildning inom teknik och tillverkning
54P	Minst 20 högskolepoäng inom teknik, ej examen
55A	Arkitekt- och landskapsarkitektutbildning
55C	Civilingenjörsutbildning: väg och vatten, byggnad, lantmäteri
55D	Civilingenjörsutbildning: maskin, fordon/farkost, industriell ekonomi
55E	Civilingenjörsutbildning: elektroteknik, teknisk fysik, data
55F	Civilingenjörsutbildning: kemi- och bioteknik, material- och geoteknik
55G	Civilingenjörsutbildning: okänd inriktning
55H	Ingenjörsutbildning: väg och vatten, byggnad, lantmäteri (eftergymn)
55I	Ingenjörsutbildning: maskin, fordon/farkost, industriell ekonomi (eftergymn)
55J	Ingenjörsutbildning: elektroteknik, teknisk fysik, data (eftergymn)
55K	Ingenjörsutbildning: kemi o bioteknik, material- o geoteknik (eftergymn)
55L	Ingenjörsutbildning: okänd inriktning (eftergymn)
55X	Övrig eftergymnasial utbildning inom teknik och tillverkning
63Z	Gymnasial utbildning inom lant- och skogsbruk samt djursjukvård
64P	Minst 20 högskolepoäng inom lant- o skogsbruk/djursjukvård, ej examen
65J	Jordbruksvetenskaplig högskoleutbildning (minst 3 år)
65S	Skogsbruksvetenskaplig högskoleutbildning (minst 3 år)
65V	Veterinärutbildning
65X	Övrig eftergymnasial utbildning inom lant- och skogsbruk, djursjukvård
73B	Gymnasial utbildning med inriktning mot barn och ungdom
73O	Omvårdnads- och omsorgsutbildning på gymnasial nivå
73T	Tandvårdsutbildning på gymnasial nivå
73X	Övrig gymnasial utbildning inom hälso- och sjukvård/social omsorg
74P	Minst 20 högskolepoäng inom hälso- o sjukvård/social omsorg, ej examen
75A	Apotekarutbildning
75B	Arbetsterapeututbildning
75D	Biomedicinsk analytiker- och laboratorieassistentutbildning
75F	Fritidsledarutbildning (eftergymnasial)
75H	Läkarutbildning

75J	Receptarieutbildning
75L	Sjukgymnastutbildning
75N	Sjuksköterskeutbildning
75O	Social serviceutbildning
75P	Socionomutbildning
75T	Tandhygienistutbildning
75V	Tandläkarutbildning
75X	Övrig eftergymnasial utbildning inom hälso- och sjukvård/social omsorg
83R	Hotell- och restaurangutbildning på gymnasial nivå
83T	Transportutbildning på gymnasial nivå
83X	Övrig gymnasial utbildning inom tjänsteområdet
84P	Minst 20 högskolepoäng inom tjänsteområdet, ej examen
85M	Yrkesmilitärutbildning på eftergymnasial nivå
85P	Polisutbildning
85T	Transportutbildning på eftergymnasial nivå
85X	Övrig eftergymnasial utbildning inom tjänsteområdet
93Z	Gymnasial utbildning, ospecificerad
95Z	Eftergymnasial utbildning, ospecificerad
99Z	UPPGIFT SAKNAS

Namn	Beskrivning
SUN2000Inr	Utbildningens inriktning enligt Svensk utbildningsnomenklatur (SUN 2000). Hela inriktningskoden, fyra positioner.
Kod	Benämning
010a	Bred, generell utbildning, allmän inriktning
010b	Bred, generell utbildning, samhällsvetensk/humanistisk inriktning
010c	Bred, generell utbildning, naturvetenskaplig inriktning
010x	Bred, generell utbildning, annan inriktning
080z	Läs- och skrivinläring för vuxna
090z	Personlig utveckling
140z	Pedagogik och lärarutbildning, allmän utbildning
142z	Pedagogik
143a	Lärarutbildning, inriktning förskola
143b	Lärarutbildning, inriktning fritidsverksamhet
143x	Annan lärarutbildning för förskola och fritidsverksamhet
144a	Lärarutbildning, grundskolans lägre åldrar, allmän ämnesinriktning

144b	Läroarutbildning, grundskolans lägre åldrar, matematik/no-ämnen
144c	Läroarutbildning, grundskolans lägre åldrar, svenska/so-ämnen
144x	Annan läroarutbildning för grundskolans lägre åldrar
145a	Ämnesläroarutbildning, matematik/data/naturvetenskap
145b	Ämnesläroarutbildning, historia/samhällsvetenskap/ekonomi
145c	Ämnesläroarutbildning, språk
145d	Ämnesläroarutbildning, ma/data/naturv-hist/samh/ek
145e	Ämnesläroarutbildning, ma/data/naturv-språk
145f	Ämnesläroarutbildning, hist/samh/ek -språk
145g	Ämnesläroarutbildning, ma/data/naturv-prakt/estetiskt ämne
145h	Ämnesläroarutbildning, hist/samh/ek-prakt/estetiskt ämne
145i	Ämnesläroarutbildning, språk-prakt/estetiskt ämne
145x	Annan ämnesläroarutbildning
146a	Läroarutbildning, industri och hantverk
146b	Läroarutbildning, handel och administration
146c	Läroarutbildning, hotell och restaurang
146d	Läroarutbildning, livsmedel och konditori
146e	Läroarutbildning, naturbruk
146f	Läroarutbildning, vård och omsorg
146g	Läroarutbildning, medieproduktion
146h	Läroarutbildning, musik
146i	Läroarutbildning, bild och formkonst
146j	Läroarutbildning, dans och teater
146k	Läroarutbildning, trä- och metallslöjd samt textilslöjd
146l	Läroarutbildning, idrott och hälsa
146m	Läroarutbildning, hushållsvetenskap
146x	Läroarutbildning i annat yrkesämne eller praktiskt/estetiskt ämne
149a	Specialpedagogutbildning
149b	Hemspråks-/modersmålsläroarutbildning
149c	Skolledarutbildning
149x	Annan utbildning inom pedagogik och läroarutbildning
210z	Konst och media, allmän utbildning
211a	Bild- och formkonstnärlig utbildning
211b	Konstvetenskap och konsthistoria
211x	Annan utbildning inom bild- och formkonst
212a	Musik

212b	Dans, teater och dramatik
212c	Musik-, dans-, film- och teatervetenskap/-historia
212x	Annan utbildning inom musik, dans och dramatik
213a	Medieproduktion, allmän utbildning
213b	Film-, radio- och TV-produktion
213c	Grafisk teknik och bokbinderi
213d	Illustration, reklam, grafisk formgivning och foto
213x	Annan utbildning inom medieproduktion
214a	Modedesign
214b	Inredningsdesign
214c	Industri- och produktdesign
214x	Annan utbildning inom formgivning
215z	Konsthantverk
219z	Konst och media, övrig/ospecificerad utbildning
220z	Humaniora, allmän inriktning
221a	Teologie kandidatutbildning
221b	Pastors-, missionärs- och diakonutbildning
221x	Annan utbildning i religion
222a	Allmän språkkunskap och allmänt språkliga utbildningar
222b	Engelska
222c	Tyska
222d	Franska
222e	Spanska
222f	Ryska
222g	Svenska som främmande språk
222x	Annan utbildning i främmande språk
223a	Svenska / nordiska språk
223b	Andra modersmål och teckenspråk
223c	Litteraturvetenskap och litteraturhistoria
223x	Annan utbildning i svenska och litteraturvetenskap
225a	Historia
225b	Arkeologi
225c	Kulturvård, kulturadministration och museivetenskap
225x	Annan utbildning inom historia och arkeologi
226z	Filosofi och logik
229z	Humaniora, övrig/ospecificerad inriktning

310a	Beteendevetenskap, allmän utbildning
310b	Samhällsvetenskap, allmän utbildning
310x	Annan bred utbildning i samhälls- och beteendevetenskap
311a	Psykologutbildning
311b	Psykologutbildning, inklusive fullgjord praktiktjänstgöring (PTP)
311c	Psykoterapeututbildning
311x	Annan utbildning i psykologi
312a	Sociologi
312b	Socialantropologi och etnologi
312c	Kultur- och samhällsgeografi
312x	Annan utbildning i sociologi, etnologi och kulturgeografi
313z	Statsvetenskap
314z	Nationalekonomi och ekonomisk historia
319z	Samhälls- och beteendevetenskap, övrig/ospec inriktning
320z	Journalistik och information, allmän utbildning
321a	Journalistik
321b	Medie- och kommunikationsvetenskap
321x	Annan utbildning i journalistik och medievetenskap
322a	Bibliotekarieutbildning / biblioteks- och informationsvetenskap
322b	Dokumentations- och informationsvetenskap
322x	Annan utbildning i biblioteks- och dokumentationsvetenskap
329z	Journalistik och information, övrig/ospec utbildning
340a	Ekonomutbildning / företagsekonomi
340b	Handel och administration
340x	Annan bred utbildning i företagsekonomi, handel och administration
341z	Inköp, försäljning och distribution
342z	Marknadsföring
343z	Bank, försäkring och finansiering
344z	Redovisning och beskattning
345a	Ledarskap, organisation och styrning
345b	Administration och förvaltning
345c	Personaladministration
345x	Annan utbildning i ledning och administration
346a	Läkarsekreterarutbildning
346x	Annan utbildning i kontorsservice och sekreterartjänster
347z	Arbetsplatsrelaterad utbildning

349z	Företagsekonomi, handel, administration, övrig/ospec utbildning
380a	Juristutbildning (juris kand / motsvarande)
380b	Juristutbildning inkl fullgjord tingsmeritering
380x	Annan utbildning i juridik och rättsvetenskap
420z	Biologi och miljövetenskap, allmän utbildning
421a	Biologi
421b	Biokemi, toxikologi, farmakologi, nutrition
421x	Annan utbildning i biologi och biokemi
422z	Miljövetenskap
429z	Biologi och miljövetenskap, övrig/ospec utbildning
440z	Fysik, kemi och geovetenskap, allmän utbildning
441z	Fysik
442z	Kemi
443z	Geovetenskap och naturgeografi
449z	Fysik, kemi och geovetenskap, övrig/ospecificerad utbildning
460z	Matematik och naturvetenskap, allmän utbildning
461z	Matematik
462z	Statistik
469z	Matematik/naturvetenskap, övrig/ospec utbildning
480z	Data, allmän utbildning
481a	Systemvetenskap och programvaruteknik
481b	Datavetenskap och datalogi
481x	Annan utbildning inom datavetenskap och systemvetenskap
482z	Datoranvändning
489z	Data, övrig/ospecificerad utbildning
520a	Civilingenjörsutbildning-generell teknik och teknisk fysik
520b	Ingenjörsutbildning-generell teknik och teknisk fysik
520x	Annan bred utbildning i teknik och teknisk industri
521a	Civilingenjörsutbildning- maskinteknik
521b	Ingenjörsutbildning-maskinteknik
521c	Industri och verkstadsteknik
521x	Annan utbildning i maskinteknik och verkstadsteknik
522a	Civilingenjörsutbildning -energi- och elektroteknik
522b	Ingenjörsutbildning -energi- och elektroteknik
522c	Elektrisk installation och elmekanik
522d	Energi / Drift- och underhåll

522x	Annan utbildning i energi- och elektroteknik
523a	Civilingenjörsutbildning-elektronik, datateknik och automation
523b	Ingenjörsutbildning-elektronik, datateknik och automation
523c	Elektronik-, tele- och datatekniskt arbete
523d	Automation / Styr- och reglerteknik
523x	Annan utbildning i elektronik, datateknik och automation
524a	Civilingenjörsutbildning-kemiteknik och bioteknik
524b	Ingenjörsutbildning-kemiteknik och bioteknik
524c	Laboratorieteknik
524d	Processindustriteknik
524x	Annan utbildning i kemi- och bioteknik
525a	Civilingenjörsutbildning-fordons- och farkostteknik
525b	Ingenjörsutbildning-fordons- och farkostteknik
525c	Fordonsteknik
525d	Fartygsteknik och flygplansteknik
525x	Annan utbildning i fordons- och farkostteknik
526a	Civilingenjörsutbildning-ekonomi och organisation
526b	Ingenjörsutbildning-ekonomi och organisation
526x	Annan utbildning i industriell ekonomi och organisation
529a	Civilingenjörsutbildning-övrig/ospec inriktning
529b	Ingenjörsutbildning-övrig/ospec inriktning
529x	Annan utbildning inom teknik och teknisk industri
540a	Civilingenjörsutbildning-materialteknik, allmän
540b	Ingenjörsutbildning-materialteknik, allmän
540x	Annan bred utbildning i material och tillverkning
541a	Civilingenjörsutbildning-livsmedel
541b	Ingenjörsutbildning-livsmedel
541c	Tillverkning/hantering av livsmedel, allmän utbildning
541d	Charkuteri
541e	Bageri och konditori
541x	Annan utbildning i tillverkning/hantering av livsmedel
542a	Civilingenjörsutbildning-textilteknologi
542b	Ingenjörsutbildning-textilteknologi
542c	Tillverkning av textilier och konfektion
542d	Sko- och läderarbete
542x	Annan utbildning inom textilier, konfektion och läder

543a	Civilingenjörsutbildning-trä, papper, glas/porslin, plast
543b	Ingenjörsutbildning-trä, papper, glas/porslin, plast
543c	Trätekniskt arbete
543d	Pappersmasse- och papperstillverkning
543e	Glas- och porslinstillverkning
543f	Tillverkning av plast och gummiprodukter
543x	Annan utbildning i tillverkning i specifikt material
544a	Civilingenjörsutbildning-berg- och mineralteknik
544b	Ingenjörsutbildning-berg- och mineralteknik
544c	Gruv- och järnbruksarbete
544x	Annan utbildning inom berg- och mineralteknik
549z	Tillverkning, övrig/ospecificerad inriktning
580a	Civilingenjörsutbildning-bred mot byggande, bl.a. lantmäteri
580b	Ingenjörsutbildning-bred mot byggande, bl.a. lantmäteri
580x	Annan bred utbildning inom samhällsbyggande/byggnadsteknik
581a	Civilingenjörsutbildning-samhällsbyggnad
581b	Ingenjörsutbildning-samhällsbyggnad
581c	Arkitektutbildning
581d	Landskapsarkitekts- och landskapsingenjörsutbildning
581x	Annan utbildning inom samhällsbyggnad och arkitektur
582a	Civilingenjörsutbildning-byggnadsteknik
582b	Ingenjörsutbildning-byggnadsteknik
582c	Byggnadsarbete, allmän utbildning
582d	Byggnadssnickeri
582e	Måleri
582f	VVS-utbildning
582g	Betong-, anläggnings- och vägarbete
582h	Murarutbildning
582i	Plåtslageri
582x	Annan utbildning inom bygg- och anläggningsteknik
589z	Samhällsbyggnad och byggnadsteknik, övrig/ospecificerad inriktning
620z	Lantbruk, trädgård, skog och fiske, allmän utbildning
621a	Agronomutbildning
621b	Lantmästarutbildning
621c	Utbildning i lantbruk, allmän
621d	Utbildning i jordbruk/växtodling

621e	Utbildning i djurhållning
621f	Utbildning i hästhållning / hippologutbildning
621g	Utbildning i djurvård
621x	Annan utbildning inom lantbruk
622a	Hortonomutbildning
622b	Trädgårdsingenjör- och trädgårdsteknikerutbildning
622c	Utbildning i trädgårdsbruk
622x	Annan utbildning inom trädgård
623a	Jägmästar- och skogsvetarutbildning
623b	Skogsmästar-, skogstekniker- och skogsingenjörutbildning
623c	Utbildning i skogsbruk
623x	Annan utbildning inom skog
624z	Fiske och vattenbruk
629z	Lantbruk, trädgård, skog och fiske, övrig/ospecificerad utbildning
640a	Veterinärutbildning
640x	Annan utbildning inom djursjukvård
720z	Hälso- och sjukvård, allmän utbildning
721a	Läkarutbildning
721b	Läkarutbildning-inklusive fullgjord allmän tjänstgöring (AT)
721c	Läkarutbildning-specialistkomp. inom kirurgi, anestesi- o intensivvård
721d	Läkarutbildning-specialistkomp. inom invärtes medicin
721e	Läkarutbildning-specialistkomp. inom barnmedicin
721f	Läkarutbildning-specialistkomp. inom geriatrik
721g	Läkarutbildning-specialistkomp. inom allmänmedicin
721h	Läkarutbildning-specialistkomp. inom psykiatri
721i	Läkarutbildning-specialistkomp. inom radiologi
721j	Läkarutbildning-kliniska laboratoriespecialiteter
721k	Läkarutbildning-annan specialistkompetens
721x	Annan utbildning inom medicin
723a	Sjuksköterskeutbildning-grundutbildning
723b	Sjuksköterskeutbildning-allmän hälso- och sjukvård
723c	Sjuksköterskeutbildning-anestesi, intensivvård, akut/olycksfall, operation
723d	Sjuksköterskeutbildning-barn och ungdom
723e	Sjuksköterskeutbildning-geriatrisk vård
723f	Sjuksköterskeutbildning-psykiatrisk vård
723g	Sjuksköterskeutbildning-distriktssköterskeverksamhet

723h	Sjuksköterskeutbildning-barnmorskeverksamhet
723i	Sjuksköterskeutbildning-diagnostisk radiologi och onkologi
723j	Sjuksköterskeutbildning-annan specialisering
723m	Annan omvårdnadsutbildning-allmän vård och omsorg
723n	Annan omvårdnadsutbildning-inriktning mot sjukvård
723o	Annan omvårdnadsutbildning-inriktning mot psykiatrisk vård
723p	Annan omvårdnadsutbildning-inriktning mot äldreomsorg
723q	Annan omvårdnadsutbildning-inriktning mot psykiskt utvecklingsstörda
723r	Annan omvårdnadsutbildning-inriktning mot funktionshindrade
723s	Annan omvårdnadsutbildning-övriga inriktningar
723x	Annan utbildning inom omvårdnad
724a	Tandläkarutbildning
724b	Tandläkarutbildning inkl. specialisering
724c	Tandhygienistutbildning
724d	Tandsköterskeutbildning
724e	Tandteknikerutbildning
724x	Annan utbildning inom tandvård
725a	Optikerutbildning
725b	Audionomutbildning, hörselvårdsutbildning
725c	Ortopedingenjörutbildning
725d	Biomedicinsk analytikerutbildning
725e	Sjukhusfysikerutbildning
725f	Röntgensjuksköterskeutbildning
725x	Annan tekniskt inriktad vårdutbildning
726a	Sjukgymnastutbildning
726b	Arbetsterapeututbildning
726c	Logopedutbildning
726d	Dietistutbildning
726x	Annan utbildning inom terapi, rehabilitering och kostbehandling
727a	Apotekarutbildning
727b	Receptarieutbildning
727x	Annan utbildning inom farmaci
729z	Hälsa- och sjukvård, övrig eller ospecificerad utbildning
760z	Socialt arbete och omsorg, allmän utbildning
761a	Barn och ungdom, allmän utbildning
761b	Barnomsorg

761c	Fritidsverksamhet för barn och ungdom
761x	Annan utbildning inom barn och ungdom
762a	Social service och omsorg, allmän utbildning
762b	Social omsorgsutbildning, äldre/handikappade
762c	Social omsorgsutbildning, socialpedagogisk behandling
762d	Socionomutbildning
762e	Socionomutbildning, äldre/handikappade
762f	Socionomutbildning, socialpedagogisk behandling
762g	Studie- och yrkesvägledarutbildning
762x	Annan utbildning inom socialt arbete och vägledning
769z	Socialt arbete och omsorg övrig/ospecificerad utbildning
810z	Personliga tjänster, allmän utbildning
811a	Hotell, restaurang och storkök, allmän utbildning
811b	Utbildning för hotell
811c	Utbildning för restaurang
811d	Utbildning för storkök
811x	Annan utbildning inom hotell, restaurang och storkök
812z	Turism, resor och fritid
813z	Idrott och friskvård
814a	Hem- och hushållsvetenskap, allmän utbildning
814b	Utbildning för lokalvård
814x	Annan utbildning inom hushållstjänster och lokalvård
815a	Utbildning för hårvård
815x	Annan utbildning inom hår- och skönhetsvård
819z	Personliga tjänster, övrig/ospec utbildning
840a	Transporttjänster, allmän utbildning
840b	Utbildning för landtransporter
840c	Utbildning för sjöfart
840d	Utbildning för luftfart
840e	Utbildning för postservice
840x	Annan utbildning inom transporttjänster
850z	Miljövård och miljöskydd, allmän utbildning
851z	Miljövårdsteknik och miljökontroll
852z	Naturvård och djurskydd
853z	Renhållning och avfallshantering
859z	Miljövård och miljöskydd, övrig/ospec utbildning

860z	Säkerhetstjänster, allmän utbildning
861a	Polisutbildning
861b	Utbildning för brandskydd och annan räddningstjänst
861c	Civilförsvarsutbildning
861x	Annan utbildning inom säkerhet i samhället
862z	Arbetsmiljö och arbetarskydd
863a	Yrkesofficersutbildning
863b	Reservofficersutbildning
863c	Taktisk utbildning för militärer
863d	Fackutbildning för militärer
863e	Stabsutbildning för militärer
863f	Högre chefsutbildning för militärer
863x	Annan militär utbildning
869z	Säkerhetstjänster, övrig/ospecificerad utbildning
999z	Okänd

Namn	Beskrivning
SUN2000Inr_1	Utbildningens inriktning enligt Svensk utbildningsnomenklatur (SUN 2000). En position.
Kod	Benämning
0	Allmän utbildning
1	Pedagogik och lärarutbildning
2	Humaniora och konst
3	Samhällsvetenskap, juridik, handel, administration
4	Naturvetenskap, matematik och data
5	Teknik och tillverkning
6	Lant- och skogsbruk samt djursjukvård
7	Hälso- och sjukvård samt social omsorg
8	Tjänster
9	Okänd

Namn	Beskrivning
SUN2000Inr_2	Utbildningens inriktning enligt Svensk utbildningsnomenklatur (SUN 2000). Två positioner.
Kod	Benämning
01	Bred, generell utbildning
08	Läs- och skrivinläring för vuxna

09	Personlig utveckling
14	Pedagogik och lärarutbildning
21	Konst och media
22	Humaniora
31	Samhälls- och beteendevetenskap
32	Journalistik och information
34	Företagsekonomi, handel och administration
38	Juridik och rättsvetenskap
42	Biologi och miljövetenskap
44	Fysik, kemi och geovetenskap
46	Matematik och övrig naturvetenskap
48	Data
52	Teknik och teknisk industri
54	Material och tillverkning
58	Samhällsbyggnad och byggnadsteknik
62	Lantbruk, trädgård, skog och fiske
64	Djursjukvård
72	Hälso- och sjukvård
76	Socialt arbete och omsorg
81	Personliga tjänster
84	Transporttjänster
85	Miljövård och miljöskydd
86	Säkerhetstjänster
99	Okänd

Namn	Beskrivning
SUN2000Inr_3	Utbildningens inriktning enligt Svensk utbildningsnomenklatur (SUN 2000). Tre positioner.
Kod	Benämning
010	Bred, generell utbildning
080	Läs- och skrivinläring för vuxna
090	Personlig utveckling
140	Pedagogik och lärarutbildning, allmän utbildning
142	Pedagogik
143	Lärarutbildning för förskola och fritidsverksamhet
144	Lärarutbildning för grundskolans lägre åldrar

145	Ämnesläroutbildning
146	Läroarutbildning i yrkesämne och praktiskt/estetiskt ämne
149	Pedagogik och läroarutbildning, övrig/ospec utbildning
210	Konst och media, allmän utbildning
211	Bild- och formkonst
212	Musik, dans och dramatik
213	Medieproduktion
214	Formgivning
215	Konsthantverk
219	Konst och media, övrig/ ospec utbildning
220	Humaniora, allmän inriktning
221	Religion
222	Främmande språk
223	Svenska och litteraturvetenskap
225	Historia och arkeologi
226	Filosofi och logik
229	Humaniora, övrig/ospec inriktning
310	Samhälls- och beteendevetenskap, allmän inriktning
311	Psykologi
312	Sociologi, etnologi och kulturgeografi
313	Statsvetenskap
314	Nationalekonomi och ekonomisk historia
319	Samhälls- och beteende vetenskap, övrig/ospec inriktning
320	Journalistik och information, allmän utbildning
321	Journalistik och medievetenskap
322	Biblioteks- och dokumentationsvetenskap
329	Journalistik och information, övrig/ospec utbildning
340	Företagsekonomi, handel, administration, allmän utb.
341	Inköp, försäljning och distribution
342	Marknadsföring
343	Bank, försäkring och finansiering
344	Redovisning och beskattning
345	Ledning och administration
346	Kontorsservice och sekreterartjänster
347	Arbetsplatsrelaterad utbildning
349	Företagsekonomi, handel, administration, övrig/ospec utb.

380	Juridik och rättsvetenskap
420	Biologi och miljövetenskap, allmän utbildning
421	Biologi och biokemi
422	Miljövetenskap
429	Biologi och miljövetenskap, övrig/ospec utbildning
440	Fysik, kemi och geovetenskap, allmän utbildning
441	Fysik
442	Kemi
443	Geovetenskap och naturgeografi
449	Fysik, kemi och geovetenskap, övrig/ospecificerad utbildning
460	Matematik och naturvetenskap, allmän utbildning
461	Matematik
462	Statistik
469	Matematik och naturvetenskap, övrig/ospec utbildning
480	Data, allmän utbildning
481	Datavetenskap och systemvetenskap
482	Datoranvändning
489	Data, övrig/ospec utbildning
520	Teknik och teknisk industri, allmän inriktning
521	Maskinteknik och verkstadsteknik
522	Energi- och elektroteknik
523	Elektronik, datateknik och automation
524	Kemi- och bioteknik
525	Fordons- och farkostteknik
526	Industriell ekonomi och organisation
529	Teknik och teknisk industri, övrig/ospec inriktning
540	Material och tillverkning, allmän inriktning
541	Tillverkning och hantering av livsmedel
542	Tillverkning av textilier, konfektion och lädervaror
543	Tillverkning av trä-, pappers-, glas/porslin- och plastprodukter
544	Berg- och mineralteknik
549	Tillverkning, övrig/ospec inriktning
580	Samhällsbyggnad och byggnadsteknik, allmän inriktning
581	Samhällsbyggnad och arkitektur
582	Byggnadsteknik och anläggningsteknik
589	Samhällsbyggnad och byggnadsteknik, övrig/ospec inriktning

620	Lantbruk, trädgård, skog och fiske, allmän utbildning
621	Lantbruk
622	Trädgård
623	Skog
624	Fiske och vattenbruk
629	Lantbruk, trädgård, skog och fiske, övrig/ospec utbildning
640	Djursjukvård
720	Hälso- och sjukvård, allmän utbildning
721	Medicin
723	Omvårdnad
724	Tandvård
725	Tekniskt inriktad vårdutbildning
726	Terapi, rehabilitering och kostbehandling
727	Farmaci
729	Hälso- och sjukvård, övrig/ospec utbildning
760	Socialt arbete och omsorg, allmän utbildning
761	Barn och ungdom
762	Socialt arbete och vägledning
769	Socialt arbete och omsorg, övrig/ospec utbildning
810	Personliga tjänster, allmän utbildning
811	Hotell, restaurang och storhushåll
812	Turism, resor och fritid
813	Idrott och friskvård
814	Hushållstjänster och lokalvård
815	Hår- och skönhetsvård
819	Personliga tjänster, övrig/ospec utbildning
840	Transporttjänster
850	Miljövård och miljöskydd, allmän utbildning
851	Miljövårdsteknik och miljökontroll
852	Naturvård och djurskydd
853	Renhållning och avfallshantering
859	Miljövård och miljöskydd, övrig/ospec utbildning
860	Säkerhetstjänster, allmän utbildning
861	Säkerhet i samhället
862	Arbetsmiljö och arbetarskydd
863	Militär utbildning

869	Säkerhetstjänster, övrig/ospec utbildning
999	Okänd

Namn	Beskrivning
SUN2000Niva	Utbildningens nivå enligt Svensk utbildningsnomenklatur (SUN 2000). Hela nivå-koden, tre positioner.
Kod	Benämning
100	Övrig/ospec förgymnasial utbildning kortare än 9 år
102	Grundskoleutbildning, årskurs 1-6
106	Folkskoleutbildning
200	Övrig/ospec förgymnasial utbildning, 9 (10) år
204	Realskoleutbildning
206	Grundskoleutbildning, årskurs 7-9
310	Ospec gymnasial utbildning, kortare än två år
312	Gymn. utb. kortare än två år, teoretisk/studieförb, ej slutbetyg
313	Gymnasial utb. kortare än två år, yrkesinriktad, ej slutbetyg
316	Gymnasial utbildning kortare än två år, teoretisk/studieförb.
317	Gymnasial utbildning kortare än två år, yrkesinriktad
320	Ospec gymnasial utbildning, två år
322	Gymnasial utb. två år, teoretisk/studieförb. - ej slutbetyg
323	Gymnasial utbildning två år, yrkesinriktad - ej slutbetyg
326	Gymnasial utbildning två år, teoretisk/studieförb.
327	Gymnasial utbildning två år, yrkesinriktad
330	Ospec gymnasial utbildning, tre år
332	Gymnasial utb. tre år, teoretisk/studieförb, ej slutbetyg
333	Gymnasial utbildning tre år, yrkesinriktad, ej slutbetyg
336	Gymnasial utbildning tre år, teoretisk/studieförb.
337	Gymnasial utbildning tre år, yrkesinriktad
410	Ospec eftergymnasial utbildning kortare än två år
412	Högskoleutbildning, 20 högskolepoäng
413	Gymnasial påbyggnadsutbildning
415	Eftergymn. utb. kortare än två år - ej universitet/högskola
417	Högskoleutbildning kortare än två år, yrkesinriktad
520	Ospec eftergymnasial utbildning två år
522	Högskoleutbildning, 80 högskolepoäng - ej examen
525	Eftergymn. utb. två år - ej universitet/högskola

526	Högskoleutbildning två år, generell
527	Högskoleutbildning två år, yrkesinriktad
530	Ospec eftergymnasial utbildning tre år
532	Högskoleutbildning, 120 högskolepoäng - ej examen
535	Eftergymn. utb. tre år - ej universitet/högskola
536	Högskoleutbildning tre år, generell
537	Högskoleutbildning tre år, yrkesinriktad
540	Ospec eftergymnasial utbildning fyra år
545	Eftergymn. utb. fyra år - ej universitet/högskola
546	Högskoleutbildning fyra år, generell
547	Högskoleutbildning fyra år, yrkesinriktad
550	Ospec eftergymnasial utbildning minst fem år
555	Eftergymn. utb. minst fem år - ej universitet/högskola
556	Högskoleutbildning fem år eller längre, generell
557	Högskoleutbildning fem år eller längre, yrkesinriktad
600	Övrig/ospec forskarutbildning
620	Licentiatutbildning
640	Doktorsutbildning
999	Okänd

Namn	Beskrivning
SUN2000Niva_1	Utbildningens nivå enligt Svensk utbildningsnomenklatur (SUN 2000). En position.
Kod	Benämning
1	Förgymnasial utbildning kortare än 9 år
2	Förgymnasial utbildning 9 (10) år
3	Gymnasial utbildning
4	Eftergymnasial utbildning kortare än två år
5	Eftergymnasial utbildning två år eller längre
6	Forskarutbildning
9	Okänd

Namn	Beskrivning
SUN2000Niva_2	Utbildningens nivå enligt Svensk utbildningsnomenklatur (SUN 2000). Två positioner.
Kod	Benämning
10	Förgymnasial utbildning kortare än 9 år

20	Förgymnasial utbildning 9 (10) år
31	Gymnasial utbildning kortare än två år
32	Gymnasial utbildning två år
33	Gymnasial utbildning tre år
41	Eftergymnasial utbildning kortare än två år
52	Eftergymnasial utbildning två år
53	Eftergymnasial utbildning tre år
54	Eftergymnasial utbildning fyra år
55	Eftergymnasial utbildning minst fem år
60	Övrig/ospec forskarutbildning
62	Licentiatutbildning
64	Doktorsutbildning
99	Okänd

Namn	Beskrivning
SUN2000Niva_Det	Detaljerad aggregering av utbildningsnivå.
Kod	Benämning
FG	Förgymnasial utbildning
FO	Forskarutbildning
KE	Eftergymnasial utbildning mindre än 2 år
KG	Gymnasial utbildning högst 2 år
LE	Eftergymnasial utbildning 3 år eller längre
LG	Gymnasial utbildning 3 år
ME	Eftergymnasial utbildning 2 år
US	Okänd

Namn	Beskrivning
SUN2000Niva_Grov	Grov aggregering av utbildningsnivå.
Kod	Benämning
F	Förgymnasial utbildning
G	Gymnasial utbildning
K	Eftergymnasial utbildning mindre än 3 år
L	Eftergymnasial utbildning 3 år eller mer
U	Okänd

Namn	Beskrivning
SUN2000Niva_old	Utbildningens nivå enligt Svensk utbildningsnomenklatur (SUN).
Kod	Benämning
*	Uppgift saknas
1	Förgymnasial utbildning kortare än 9 år
2	Förgymnasial utbildning 9 år
3	Gymnasial utbildning högst 2-årig
4	Gymnasial utbildning 3 år
5	Eftergymnasial utbildning kortare än 3 år
6	Eftergymnasial utbildning 3 år eller längre (exkl. forskarutbildning)
7	Forskarutbildning

Namn	Beskrivning
VarldsdelKod02	Gruppering av födelseländer till världsdelar.
Kod	Benämning
0	Sverige
1	Norden
11	Okänt
2	EU15 utom Danmark och Finland
3	Europa utom EU15 och Norden
4	Afrika
5	Nordamerika
6	Sydamerika
7	Asien
8	Oceanien
9	Sovjetunionen

3.3 Fysisk organisation

Registret lagras i en Microsoft SQL-server på SCB. Metadokumentation av registret finns.

3.4 Erfarenheter från senaste undersökningsomgången

Saknade värden representeras med korrekt antal <*> i stället för som tidigare med <blank>. Pga. Sybase SQL's representation av blanka tecken fås problem vid t.ex. uppdrag där flata filer ut från databaser är ett krav.

MetaDok klarar inte av värdemängder med fler än 20 tecken, vilket medför att vissa RTB-variabler inte kan dokumenteras och som i sin tur leder till att PCAXIS inte fungerar korrekt på hela databasen.

4 Statistisk bearbetning och redovisning

4.1 Skattningar: antaganden och beräkningsformler

4.2 Redovisningsförfaranden

Se 1.3

Se kvalitetsdeklaration 0.x

5 Databehandlingssystem (endast för intern användning)

6 Loggbok