

KVALITETSDEKLARATION

Arbetskraftsundersökningarna (AKU)

Ämnesområde

Arbetsmarknad

Statistikområde

Arbetskraftsundersökningar

Produktkod

AM0401

Referenstid

2024

Statistikens kvalitet	3
1 Relevans	3
1.1 Ändamål och informationsbehov	3
1.1.1 Statistikens ändamål	3
1.1.2 Statistikanvändares informationsbehov	3
1.2 Statistikens innehåll	4
1.2.1 Objekt och population	4
1.2.2 Variabler	5
1.2.3 Statistiska mått	6
1.2.4 Redovisningsgrupper	6
1.2.5 Referenstider	7
2 Tillförlitlighet	7
2.1 Tillförlitlighet totalt	7
2.2 Osäkerhetskällor	8
2.2.1 Urval	8
2.2.2 Ramtäckning	9
2.2.3 Mätning	10
2.2.4 Bortfall	11
2.2.5 Bearbetning	12
2.2.6 Modellantaganden	13
2.3 Preliminär statistik jämförd med slutlig	13
3 Aktualitet och punktlighet	13
3.1 Framställningstid	13
3.2 Frekvens	14
3.3 Punktlighet	14
4 Tillgänglighet och tydlighet	14
4.1 Tillgång till statistiken	14
4.2 Möjlighet till ytterligare statistik	14
4.3 Presentation	15
4.4 Dokumentation	15
5 Jämförbarhet och sam användbarhet	15
5.1 Jämförbarhet över tid	15
5.2 Jämförbarhet mellan grupper	19
5.3 Sam användbarhet i övrigt	19
5.4 Numerisk överensstämmelse	19
Allmänna uppgifter	21
A Klassificeringen Sveriges officiella statistik	21
B Sekretess och personuppgiftsbehandling	21
C Bevarande och gallring	21
D Uppgiftsskyldighet	21
E EU-reglering och internationell rapportering	21
F Historik	22
G Kontaktuppgifter	22
Bilaga 1. Historik, kronologisk ordning	23

Statistikens kvalitet

1 Relevans

1.1 Ändamål och informationsbehov

1.1.1 Statistikens ändamål

Syftet med undersökningarna är att beskriva aktuella arbetsmarknadsförhållanden för hela befolkningen i åldersgruppen 15–74 år och att ge information om utvecklingen på arbetsmarknaden.

Från och med januari 2021 utökades rampopulationen till att innefatta befolkningen i åldern 15–89 år i enlighet med Europaparlamentets och rådets förordning (EU) 2019/1700. Redovisningen av statistiken avser däremot befolkningen i åldern 15–74 år. Arbetskraftsundersökningarna (AKU) ger löpande en sammanhållen bild av arbetsmarknaden (sysselsättningen, arbetslösheten, arbetade timmar etcetera). AKU utgör därmed ett viktigt underlag för arbetsmarknads-, sysselsättnings- och den ekonomiska politiken. AKU används också för att bedöma samhällsutvecklingen från ekonomiska, sociala och andra aspekter.

1.1.2 Statistikanvändares informationsbehov

Utformningen av arbetskraftsundersökningarna har sin utgångspunkt i Internationella arbetsorganisationens (engelska *International Labour Organization*, ILO) konventioner och rekommendationer. Dessa har utvecklats i samverkan mellan regeringar, arbetsmarknadens parter, arbetsmarknadsekonomer och statistiker från hela världen. AKU har sedan starten följt ILO:s rekommendationer.

ILO:s konvention över arbetsmarknadsstatistiken speglar i första hand den ekonomiska analysens krav på statistiken. AKU måste alltså anpassas efter FN:s och även EU:s krav på arbetskraftsundersökningar och den måste utformas så att den kan inordnas i underlaget för nationalräkenskaperna. I och med detta ingår AKU i den ekonomiska statistiken.

I och med att undersökningen genomförs i enlighet med internationella riktlinjer och förordningar så är resultaten också viktiga underlag för allmänna konjunkturbedömningar och internationella jämförelser. AKU tillgodoser viktiga delar av både den ekonomiska och den sociala forskningens behov vad avser data från arbetsmarknadsområdet.

Delar av AKU:s urval och variabler används även av ett flertal tilläggsundersökningar där till exempel information om funktionsnedsattas situation på arbetsmarknaden och andra näraliggande frågeställningar samlas in¹. Under 2024 samlas en tilläggsundersökning in med syfte att beskriva unga personer på arbetsmarknaden.

Bland de viktigaste användarna finns Sveriges riksdag och regering (Arbetsmarknads-, Närings- och Finansdepartementen), Konjunkturinstitutet (KI), Riksbanken, Arbetsförmedlingen (Af) samt arbetsmarknadens

¹ Gäller bland annat följande undersökningar: Undersökning om situationen på arbetsmarknaden för personer med funktionsnedsättning och Arbetsorsakade besvär.

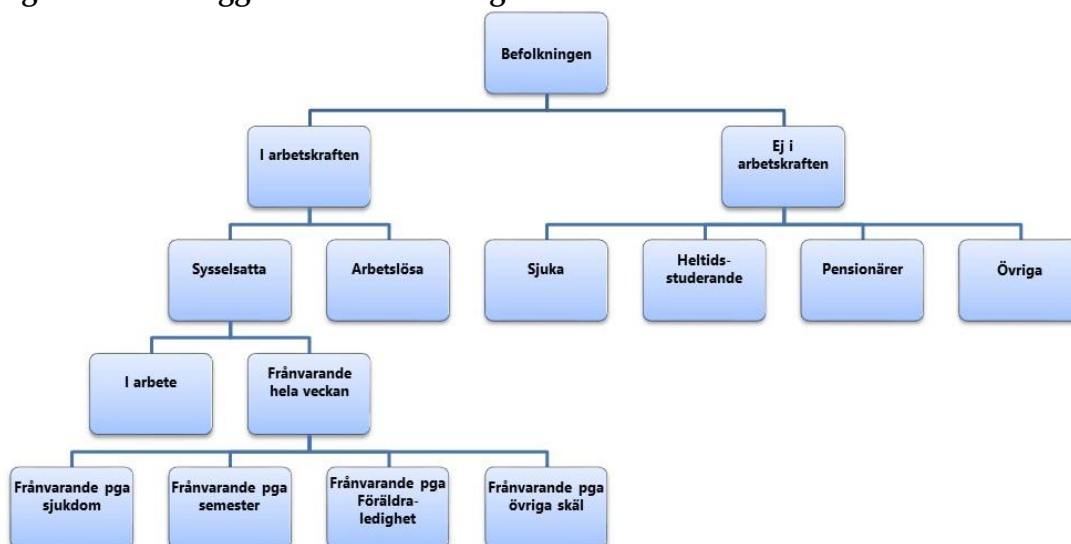
organisationer. AKU används även vid SCB i arbetet med nationalräkenskaperna samt vid arbetskraftsanalyser och prognoser.

1.2 Statistikens innehåll

De statistiska målstorheter som primärt skattas redovisar månatligen antal och andel personer med olika arbetskraftsstatus. Exempel är antal sysselsatta, *sysselsättningsgrad* (andel sysselsatta av antalet personer i befolkningen), antal arbetslösa, *relativa arbetslöshetsstalet* (andel arbetslösa av antalet personer i arbetskraften), antal personer i arbetskraften och *relativa arbetskraftstalet* (andel personer i arbetskraften av befolkningen).

Nedan visas olika kategorier för arbetskraftsstatus, vilka definieras mer ingående i avsnitt 1.2.2 *Variabler*.

Figur 1. Grundläggande klassificering avseende arbetskraftsstatus



1.2.1 Objekt och population

I AKU utgörs målpopulationen av de personer som bor i privata hushåll som fyllt 15 men ännu inte 90 år² och som var folkbokförda i Sverige den 31 december (referensåret).

Detta skiljer sig något från huvudanvändarnas intressepopulation som kan sägas utgöras av de personer som är 15 år och äldre och som normalt är bosatta i landet.

Trots skillnaderna kan målpopulation antas väl spegla intressepopulationen av två skäl:

- Den absoluta merparten av intressepopulationen antas vara folkbokförd och ingår därmed också i målpopulationen.
- Personer äldre än 89 år deltar i väldigt begränsad omfattning på arbetsmarknaden.

² Enligt Europaparlamentets och rådets förordning (EU) [2019/1700](#) utökades målpopulationen från 15 till 89 år från och med januari 2021. Tidigare var den 15–74 år.

Det finns inte registerinformation över AKU:s nya målpopulation, eller snarare vilka som inte tillhör målpopulationen. För att hantera detta har tre grupper identifierats utgöra majoriteten av de som inte tillhör AKU:s målpopulation. Dessa grupper används för att justera hjälptotalerna i skattningsförfarandet. De tre grupper som exkluderas är:

- a) Personer som bor i särskilda boenden, såsom äldreboenden, servicehus eller gruppboendestäder
- b) Värnpliktiga eller kontraktsanställda soldater
- c) Fängelseinterner

Såväl observationsobjekt som målobjekt är individer.

1.2.2 Variabler

De huvudsakliga *målvariablerna* är:

- i arbetskraften,
- sysselsatta,
- arbetslösa,
- ej i arbetskraften samt
- faktiskt arbetade timmar

Arbetskraften utgörs av personer som antingen är sysselsatta eller arbetslösa enligt nedanstående definitioner. Övriga klassificeras som *ej i arbetskraften* eller med synonymen *utanför arbetskraften*.

Sysselsatta omfattar följande grupper:

- Personer som under en viss vecka (referensvecka) utförde något arbete (minst en timme), antingen som avlönade arbetstagare, som egna företagare (inklusive fria yrkesutövare) eller oavlönade medhjälpare i företag tillhörande make/maka eller annan medlem av samma familj (=sysselsatta, i arbete).
- Personer som inte utförde något arbete enligt ovan, men som hade anställning, arbete som medhjälpare familjemedlem eller egen företagare (inklusive fria yrkesutövare) och var tillfälligt frånvarande under hela referensveckan. Frånvaron räknas oavsett om den varit betald eller inte (=sysselsatta, frånvarande från arbetet). Orsak till frånvaron kan vara sjukdom, semester, tjänstledighet, (till exempel för vård av barn eller studier), värnpliktstjänstgöring, arbetskonflikt eller ledighet av annan anledning. Från och med januari 2021 anses personer som är frånvarande från ett arbete på grund av vissa frånvaroorsaker i kombination med en förväntad frånvarotid på tre månader eller längre inte längre vara sysselsatta.
- Personer som deltar i vissa arbetsmarknadspolitiska program räknas som sysselsatta. Det kan gälla till exempel offentligt skyddat arbete, Samhall, start av näringsverksamhet eller anställning med lönebidrag eller anställningsstöd.

Arbetslösa omfattar följande grupper:

- Personer som var utan arbete under referensveckan men som aktivt sökt arbete under de senaste fyra veckorna (referensveckan och tre

veckor bakåt) och kunde arbeta referensveckan eller börja inom 14 dagar från referensveckans slut.

- Arbetslösa omfattar även personer som har fått ett arbete som börjar inom tre månader, förutsatt att de skulle ha kunnat arbeta referensveckan eller börja inom 14 dagar från referensveckans slut.

Ej i arbetskraften (eller utanför arbetskraften) omfattar de personer som varken är sysselsatta eller arbetslösa. Gruppen består bland annat av personer som är studerande, pensionärer, hemarbetande, latent arbetssökande och långvarigt sjuka.

Antalet faktiskt arbetade timmar är de timmar en person arbetat under referensveckan. De timmar som personen ska arbeta enligt överenskommelse (alternativt genomsnittlig arbetstid för exempelvis företagare) benämns som vanligen arbetad tid.

För definitioner och en mer övergripande beskrivning av målvariablerna, se *Begrepp och definitioner AKU* på SCB:s webbplats www.scb.se/aku.

Målvariablerna följer ILO:s rekommendationer och EU:s förordningar och stämmer väl överens med de intressevariabler som identifierats hos användarna.

Frågorna som ligger till grund för observationsvariablerna är konstruerade för att minimera risken för mätfel, därmed kan flera frågor ligga till grund för en enskild målvariabel. Skillnaden mellan enskilda observationsvariablerna och målvariablerna är därför i många fall stora. För en beskrivning av relationen mellan mål- och observationsvariabler, se dokumentationen i MetaPlus³ samt AKU:s frågeformulär⁴.

Bakgrundsvariabler utgörs främst av demografiska variabler som kön, ålder, civilstånd, utbildningsnivå, hemmavarande barn, boendelän, storstadskommuner och födelseland. Uppgifter om utbildningsnivå och inriktning hämtas från *Registret över befolkningens utbildning* (UREG) och övriga uppgifter hämtas från *Registret över totalbefolkningen* (RTB).

1.2.3 Statistiska mått

Merparten av statistiken utgörs av *totalt antal* och *medelvärden* men även *andel* är vanligt förekommande. Dessutom redovisas statistikens urvalsosäkerhet med hjälp av skattade standardavvikelser.

1.2.4 Redovisningsgrupper

De statistiska målstorheterna skattas för en mängd olika redovisningsgrupper – delgrupper av populationen – med hjälp av indelningsvariabler där bakgrundsvariablerna spelar en central roll. I stort sett alla indelningar kombineras med nedbrytningar på kön och ålder. Nedan följer en kortare översikt av indelningsvariablerna.

För statistik om befolkningen:

³ [Dokumentation av mikrodata - www.scb.se](http://www.scb.se) (Publiceras senare under året)

⁴ [Arbetskraftsundersökningarna \(AKU\) 2021-01-14 \(scb.se\)](http://www.scb.se). Frågeformuläret finns även tillgängligt i SCBDOK/StaF.

- Arbetskraftsstatus, hemmavarande barn (antal barn, yngsta barnets ålder samt förekomst av barn under 19 år), utbildningsnivå och in- och utrikes födda.

För statistik avseende sysselsatta:

- Anknypningsgrad till arbetsmarknaden, näringsgren, yrke, sektor, studier, bisyssla, vanligen och faktiskt arbetad tid.

För statistik avseende sysselsatta och anställda:

- Antalet som arbetar hel- respektive deltid, vanligen arbetad tid, skäl till att arbeta mindre än önskat, skäl för att arbeta mer än vanligt, genomsnittlig önskad ökad arbetstid.

För statistik avseende sysselsatta men tillfälligt frånvarande:

- Huvudsaklig frånvarorsak, antal frånvarotimmar.

För statistik avseende arbetslösa:

- Arbetslöshetstidens längd.

För statistik avseende personer utanför arbetskraften:

- Huvudsaklig verksamhet, önskemål om och möjlighet till förvärvsarbete.

För latent arbetssökande:

- Önskad arbetstid

För fullständig information om redovisningsgrupper hänvisas till AKU:s *grundtabeller*.

1.2.5 Referenstider

Redovisningen avser månad, kvartal och år. Dessa är uppbyggda efter referensveckor och skiljer sig därmed något från kalenderns månader, kvartal och år. En AKU-månad omfattar fyra veckor eller, var tredje månad, fem veckor. Ett kvartal omfattar 13 veckor och ett år omfattar 52 veckor. När året består av 53 referensveckor omfattar oktober fem veckor i AKU. Detta inträffade senast 2020 och kommer inträffa nästa gång 2026.

2 Tillförlitlighet

2.1 Tillförlitlighet totalt

Statistiken är behäftad med osäkerhet. I avsnitt 2.2 *Osäkerhetskällor* görs en genomgång av dessa källor och deras konsekvenser.

Från och med april 2005 används en Generalised Regression Estimator (GREG-estimator) i skattningsförfarandet. Osäkerhetstal kopplade till skattningarna redovisas i grundtabeller och i Statistikdatabasen. Resultaten från AKU är behäftade med en viss osäkerhet bland annat eftersom de utgör skattningar baserade på ett urval av Sveriges befolkning. Den slumpmässiga osäkerheten i en skattning som huvudsakligen beror på urvalsfel, urvalsosäkerhet, kan uttryckas med osäkerhetstal, som beräknas med hjälp av standardavvikelser.

Genom att utnyttja osäkerhetstal går det att bilda sig en uppfattning om skattningars osäkerhet och om skillnader över tid kan förklaras av slumpen eller om de är statistiskt säkerställda. Är skillnaden större än osäkerhetstalet

talar man om en förändring som är statistiskt säkerställd; i övriga fall säger man att skillnaden ligger inom den statistiska felmarginalen, dvs. kan förklaras av slumpen.

För att underlätta bedömningen av skattningarnas tillförlitlighet och för att kunna avgöra om förändringar över tiden är statistiskt säkerställda redovisas osäkerhetstal för samtliga grundtabeller i AKU. Tabellsammanställningen består av tre delar, där den första delen innehåller osäkerhetstal för nivåskattningar, den andra delen innehåller osäkerhetstal för förändringen mellan närliggande månader (till exempel förändringen mellan januari och februari samma år) och den tredje delen innehåller osäkerhetstal för förändringar på ett års sikt. Tabellnumreringen i var och en av de tre delarna överensstämmer med den som används i grundtabellerna, se innehållsförteckningen för respektive grundtabell.

Vid bedömning av hur olika osäkerhetskällor påverkar statistiken från en undersökning skiljer man på slumpmässig osäkerhet som försämrar precisionen i skattningarna och systematiska fel som påverkar skattningarna i en viss riktning. Med statistiska metoder går det ofta att skatta den slumpmässiga osäkerheten som påverkar tillförlitligheten, medan det är svårare att säga hur eventuella systematiska fel påverkar resultaten. Det senare kräver särskilda, oftast mycket resurskrävande, utvärderingsinsatser och sådana görs därför endast intermittent.

Med total osäkerhet avses den sammanlagda osäkerheten = slumpmässig osäkerhet + systematiska fel. Gjorda studier tyder på att systematiska fel har en försumbar effekt på den övervägande delen av AKU:s statistik och att de redovisade konfidensintervallen därmed ger en god uppfattning om tillförlitligheten.

2.2 Osäkerhetskällor

De osäkerhetskällor som har störst betydelse för AKU är urval (beror på att ett specifikt urval undersökts), bortfall (beror på att svar helt eller delvis saknas för vissa personer i urvalet) samt mätning (beror främst på att frågor eller svar missförstås).

2.2.1 Urval

Urvalet utgörs av en delmängd ur befolkningen (12–89 år) som dras från RTB (se avsnitt 2.2.2 *Ramtäckning*). Urvalsstrata skapas genom att använda information från RTB. Urvalsförfarandet är ett stratifierat systematiskt urval med roterande panelurval. Urvalet roteras på så sätt att en åttondel byts ut mellan två på varandra följande undersökningstillfällen. För varje urval inträffar detta alltså med tre månaders mellanrum. Personer i urvalet intervjuas med andra ord en gång per kvartal och sammanlagt åtta gånger under en tvåårsperiod, varefter de byts ut mot nya urvalspersoner.

Personer som inte kan arbeta på grund av långvariga hälsoproblem, samt ej sysselsatta över 70 år eller äldre och som inte är arbetssökande, intervjuas en gång per år samt vid åttonde undersökningstillfället.

Den slumpmässiga osäkerheten beroende på att undersökningen är baserad på ett urval redovisas i form av osäkerhetstal. Dessa kan användas för att

skapa konfidensintervall. Dessa är tillgängliga i de tabellpaket som publiceras på www.scb.se/aku.

Månadsurvalet omfattar cirka 17 000 individer i åldrarna 15–89 år. Åldersgruppen 16–64 år har en något högre urvalsfraktion än övriga åldersgrupper. Anledningen till detta är att arbetskraftsdeltagandet är lågt i de övriga åldersgrupperna. Urvalsfraktionen varierar även mellan länen, mindre län har till exempel en högre fraktion än stora. Skälen till detta är att AKU ska kunna redovisas länsvis.

2.2.2 Ramtäckning

RTB utgör ram och från denna hämtas rampopulationen. För årsurvalet avseende 2024 omfattar rampopulationen cirka 9 006 400 individer. RTB uppdateras dagligen via aviseringar från folkbokföringsmyndigheten (Skattemyndigheten) om födselar, dödsfall, flyttningar inom landet, in- och utvandringar. RTB innehåller demografiska variabler (till exempel kön, ålder och boendeort enligt folkbokföringen) som används vid urvalsdragningen och används som ingångsvärden för bakgrundsvariablerna (se avsnitt 1.2.2 *Variabler*).

Täckningsbrister beror dels på den undertäckning som uppstår då personer bosatta i Sverige saknas i ramen, dels på övertäckning som till exempel föreligger då personer i ramen inte längre ingår i landets befolkning.

Den *undertäckning* som finns beror främst på att immigranter (invandrare + hemvändare) kommer till RTB:s kännedom med viss eftersläpning. Effekten på statistiken bedöms dock vara högst obetydlig. Ytterligare något som bidrar till undertäckningen är att urvalet dras en gång per år, och att utvalda personer intervjuas under en tvåårsperiod. En urvalspanel dragen ett visst år tar därför inte hänsyn till de personer som bosätter sig i Sverige under den efterföljande intervjuperioden. Även detta förhållande bedöms ha en marginell effekt på statistiken.

Övertäckningen beror framför allt på eftersläpning i rapporteringen av dödsfall och utvandring. Dessa personer skulle helst inte ingå i ramen och bristen i fråga uppdragas oftast inte heller eftersom de inte nås för intervju. Därigenom blir de felaktigt klassade som bortfall trots att kategorin övertäckning är den adekvata.

Bristerna leder sammantaget till en liten och oönskad skevhet i statistiken. Övertäckningen i fråga bedöms vara av storleksordningen 25 000 – 50 000 personer. Se vidare i avsnitt 2.2.4 *Bortfall*.

Sammanfattningsvis är SCB:s bedömning att bristerna i ramen, både med avseende på under- och övertäckning, inte snedvrider statistiken i någon nämnvärd omfattning. Resultaten av den registeranalys som publicerades 2017 pekar på att täckningsproblematiken introducerar bias av en storleksordning som ej kan förväntas vara försumbar⁵. Bilden är dock splittrad; för vissa redovisningsgrupper verkar täckningsproblematiken ha en relativt försumbar inverkan på tillförlitligheten vad gäller såväl påverkan på total som kvotskattningar, medan det omvända gäller för andra

⁵ <https://www.scb.se/publikation/32407>

redovisningsgrupper. Även om avvikande resultat finns, är den samlade slutsatsen att problemet tenderar att vara av mindre storlek vid skattning av kvoter.

2.2.3 Mätning

Datainsamling

Uppgifter samlas in genom datorstödda telefonintervjuer enligt ett frågeformulär som finns tillgängligt på SCB:s webbplats och genom webbinsamling, från och med kvartal två 2024. Antalet intervjuare som utför intervjuer varierar mellan 150 - 180 intervjuare per månad. Samtliga urvalspersoner genomgår en telefonintervju vid första tillfället, då en så kallad screening görs. Därefter erbjuds de personer som är fast anställda eller driver egna företag, med en arbetstid på 20 timmar, att själva svara på frågorna genom ett webbformulär vid efterföljande intervjutillfällen. Ungefär två veckor innan första omgångsstart får urvalspersonerna ett brev, digitalt eller per post, med information om att de blivit utvalda att delta. Vid det första intervjutillfället görs en noggrann kartläggning av personens arbetsmarknads-situation, generellt och för den specifika referensveckan. Vid efterföljande tillfällen används information om bland annat yrke och arbetsplats från föregående intervju men följer samma struktur i övrigt. Uppgifter om arbetssituationen under referensveckan registreras dock varje gång, oberoende av tidigare svar.

I vissa fall, till exempel vid sjukdom eller språksvårigheter, görs en indirekt intervju vilket betyder att en annan person svarar för den utvalda personens räkning. Vid språksvårigheter görs försök så långt som möjligt att få till en intervju direkt med urvalspersonen på dennes språk (till exempel tolk eller familjemedlem) innan en indirekt intervju görs. Andelen indirekta intervjuer under 2023 var 2,3 procent. Enligt de senaste tillgängliga siffrorna som avser 2020 så var genomsnittet bland de europeiska länderna 34,0 procent indirekta intervjuer⁶.

Intervjuer avseende en viss referensvecka påbörjas dagen efter veckans utgång. De flesta intervjuerna genomförs inom loppet av 15 dagar efter referensveckan.

Under 2012 infördes medlyssning centralt på SCB som ett led i arbetet med att ISO-certifiera verksamheten. From 2021 gäller inte ISO-certifieringen vid SCB, ambitionen är dock att upprätthålla kvalitetsarbetet på hög nivå. Även under 2023 märks fem procent av alla intervjuer för medlyssning på samma sätt som tidigare. Då urvalet består av återkommande paneler medlyssnas fem procent unika personer under året, d.v.s. ingen urvalsperson medlyssnas mer än en gång. Målet är att alla intervjuare ska medlyssnas en gång per kvartal. Medlyssningen sammanställs i en valideringsrapport varje kvartal.

Mätfel

SCB genomförde under 2012 och 2013 en så kallad återintervjustudie där urvalspersoner som deltagit i AKU återkontaktades för att få en uppfattning om mätfel och deras eventuellt snedvridande effekt i AKU. Studien visade att

⁶[Quality report of the EU LFS 2020 \(europa.eu\)](https://ec.europa.eu/eurostat/tgm/table.do?tab=table&init=1&language=en&plugin=1)

uppgifterna inte var behäftade med några stora (netto) mätfel. Andelen intervjupersoner som felklassificerades avseende arbetskraftsstatus (sysselsatta, arbetslösa, ej i arbetskraften) uppgick till 2 procent och för anknytningsgrad (fast-, lös-, utan anknytning) till 6 procent. För en utförlig beskrivning av resultaten, se bakgrundsfakta *Mätfelsstudie i AKU* på SCB:s webbplats⁷.

2.2.4 Bortfall

Svarsbortfall, vanligen förkortat till bortfall, uppstår när ett värde på en eller flera variabler i en undersökning inte kan hämtas in. Saknas alla värden för ett observationsobjekt, person, är det frågan om objektsbortfall; saknas enbart vissa värden, handlar det om partiellt bortfall.

Huvudorsakerna till objektsbortfall är antingen att personen i fråga ej anträffas för intervju eller avböjer medverkan i undersökningen. Bortfallet för respektive undersökningsomgång redovisas på SCB:s webbplats i AKU:s grundtabeller.

En urvalsperson betraktas som svarande, dvs. ej objektsbortfall, om svar fås i de frågor som ligger till grund för klassificering av arbetskraftsstatus (sysselsatta, arbetslösa, ej i arbetskraften) och anknytningsgrad till arbetsmarknaden. Om urvalspersonen klassificerats som svarande men uppgift saknas i någon annan fråga än dessa, uppstår partiellt bortfall i den aktuella frågan. Det här gäller om respondenten är den svarande, är intervjun indirekt tillåts partiellt bortfall även på frågor om arbetssökande vilka ligger till grund för arbetskraftsstatus.

Under 2023 uppgick bortfallet, ovägt, till 56,8 procent medan det 2022 var 55,5 procent. Bortfallet var störst i åldersgrupperna 15–24 år och 25–34 år. För en översiktlig beskrivning av bortfallets utveckling över tid, se avsnitt 5.1 *Jämförbarhet över tid*. Ett bakgrundsfakta avseende bortfallsmönster i AKU publicerades 2015 och finns tillgängligt på SCB:s webbplats⁸.

Åtgärder för att minimera felet till följd av bortfall

För att reducera bortfallets snedvridande effekter använder SCB sedan 1993 hjälpinformation i skattningsförfarandet, denna hjälpinformation har varierat över tid och idag används uppgifter från RTB, arbetsgivardeklarationer på individnivå (AGI) och Arbetsförmedlingens register över arbetssökande. Hjälpinformationen består av variabler som samvarierar med centrala variabler i AKU och med svars- och bortfallsfördelningen. För en utförlig beskrivning, se bakgrundsfakta *Urvals och estimationsförfarandet i de svenska arbetskraftsundersökningarna 2005-* på SCB:s webbplats⁹.

Utöver dessa åtgärder görs inga ytterligare justeringar för vare sig objekts- eller partiellt bortfall. Substitution (uteblivet svar ersätts av annan persons svar) och imputering (antaganden om hur en person skulle ha svarat) är metoder som alltså inte tillämpas i AKU. En studie kring bortfallets effekter på

⁷ http://share.scb.se/OV9997/data/AM0401_2014A01_BR_AM76BR1402.pdf

⁸ <https://www.scb.se/hitta-statistik/statistik-efter-amne/arbetsmarknad/arbetskraftsundersokningar/arbetskraftsundersokningarna-aku/pong/publikationer/bakgrundsfakta-bortfallsmonster-i-aku/>

⁹ <https://www.scb.se/publikation/17711>

skattningarna och resultaten publicerades i form av ett *bakgrundsfakta* under 2017¹⁰. Resultaten visade att på en aggregerad nivå så uppgick den relativa bortfallsbiasen för sysselsatta till 1,1 ($\pm 0,4$) procent, för arbetslösa till 2,9 ($\pm 4,9$) procent och för ej i arbetskraften -2,7 ($\pm 0,9$) procent. Storleken på bortfallsbiasen varierar över olika redovisningsgrupper, högst nivåer uppvisas då indelning görs efter utbildningsnivå.

2.2.5 Bearbetning

Dataregistrering

I och med att telefonintervjuerna är datorstödda sker huvuddelen av dataregistreringen i direkt anslutning till uppgiftsinsamlingen.

Granskning, inklusive eventuella ändringar, genomförs i huvudsak vid intervjun genom kontroll av logiska samband och rimlighet. Datorstödda kontroller för detta finns inbyggda i intervjuprogrammet. I samband med laddning av svarsdata i databastabellerna sker ytterligare en omfattande granskningsomgång och korrigerings av eventuella registreringsfel från intervjutillfället.

Kodning

I och med att telefonintervjuerna är datorstödda sker huvuddelen av dataregistreringen i direkt anslutning till uppgiftsinsamlingen. Den enda ytterligare registrering som görs hänger samman med kodningen av variablerna näringsgren (SNI2007), sektor (INSEKT2014), yrke (SSYK2012, ISCO-08) samt socioekonomisk grupp (SEI).

Kodningen av dessa variabler sker i första hand vid intervjun genom matchning mot yrkeslista eller via information hämtad från arbetsgivardeklarationer på individnivå (AGI). För de observationer där matchning inte kan ske direkt vid intervjun sker manuell kodning i efterhand utifrån öppna svar insamlade vid intervjun.

Kodningsfel ger i allmänhet upphov till felklassificeringar, vilka i sin tur ger upphov till fel i statistiken. Vissa grupper kan bli något överskattade till storleken, till exempel med avseende på antal sysselsatta, på bekostnad av andra grupper som blir underskattade. I tabell 1 visas 2023 års uppskattning av det totala kodningsfelet utifrån resultaten av tidigare genomförda kontrollstudier av kodningen¹¹.

Tabell 1. Resultat av kontrollstudier avseende kodning i AKU

Variabel	Nivå	Andel rätt kodade
SSYK12	1	95,2
ISCO-08	1	94,9
SEI	2	93,7
SNI2007	AKU-avd	97,7
INSEKT 14	1	99,1

¹⁰ <https://www.scb.se/publikation/32401>

¹¹ Kontrollstudier genomfördes under åren 2019 – 2021.

2.2.6 Modellantaganden

Vid framställningen av statistiken används så kallad rak uppräknings inom urvalsstratum. Detta innebär antagandet att svarsbenägenheten andelsmässigt är homogen inom de strata som används vid urvalsdesignen och som är baserade på exempelvis region och kön.

Säsongrensning av tidsserier i AKU sker via den metod som är inbyggd i ett standardprogram (X12-ARIMA¹²). Metoden innebär tillämpning av tidsserieanalys som grund för trendcykel- och säsongkomponentskattning. I AKU:s säsongrensning antas att alla tidsserier, utan att transformeras, följer en ARIMA-modell. För en utförlig beskrivning av AKU:s säsongrensningssystem se bakgrundsfakta *Consistent seasonal adjustment*¹³.

Under vissa omständigheter kan extremvärden identifieras, så kallade outliers, för flera av serierna i AKU. För att undvika att dessa extremvärden leder till felaktiga revideringar av tidigare tidpunkter, samt för att kunna beskriva de kraftiga förändringarna i trendserierna, tillämpas outlierkorrigerings vid skattningen av säsongrensade- och trendvärden för vissa månader och serier. Korrigeringarna kan bland annat yttra sig genom nivåskiften i trendserierna. Detta tillvägagångsätt har bland annat tillämpats under Coronapandemin.

2.3 Preliminär statistik jämförd med slutlig

Endast slutgiltig statistik redovisas.

3 Aktualitet och punktlighet

3.1 Framställningstid

Grundtabeller och säsongrensade data

Uppgiftsinsamlingen avslutas normalt 14 dagar efter utgången av månadens sista referensvecka. Ytterligare tre dagar därefter sker publicering av tabeller och uppdatering av Statistikdatabasen för såväl månad som i förekommande fall kvartal. I samband med publicering av tabeller som avser december månad samt sista kvartalet, publiceras även tabeller med årsmedeltal. Säsongrensade månads- och kvartalsdata publiceras samtidigt som grundtabellerna för månad och kvartal.

Statistiknyheter

För både AKU på månad och kvartal redovisas resultaten i en statistiknyhet. För månad publiceras denna samtidigt som tabeller och Statistikdatabasen. För kvartal publiceras statistiknyheten cirka sju veckor efter referensperiodens slut.

¹² Findley, D. F., Monsell, B. C., Bell, W. R., Otto, M. C. and Chen, B. C. (1998). *New capabilities and methods of the X-12-ARIMA seasonal adjustment program (with discussion)*. J. Bus. Econ. Statist. 16, 127-177.

¹³ <https://www.scb.se/publikation/21099>

Statistiska meddelanden (SM)

För årsvisa SM avseende arbetsmarknadssituationen för befolkningen 15–74 år är framställningstiden cirka åtta veckor från referensperiodens slut.

Framställningstiden för de tema-rapporter som publiceras två-tre gånger per år varierar.

3.2 Frekvens

AKU genomförs månatligen och statistiken redovisas för månad, kvartal och år. Detta betyder att AKU redovisar sina resultat 17 gånger under ett år.

3.3 Punktlighet

Datum för planerade publiceringar 2024 redovisas i publiceringskalendern för Sveriges officiella statistik på SCB:s webbplats¹⁴.

Statistik för 2023 publicerades i enlighet med den fastställda publiceringsplanen.

4 Tillgänglighet och tydlighet

4.1 Tillgång till statistiken

Redovisningen avser månad, kvartal och år. En första presentation av de viktigaste månadsresultaten görs i en *Statistiknyhet* och samtidigt uppdateras AKU:s tabellpaket och Statistikdatabasen på SCB:s webbplats, www.scb.se/aku.

En detaljerad redovisning av resultaten sker i AKU:s grundtabeller, vilka innehåller icke säsongrensade data. I grundtabellerna finns osäkerhetstal från och med 2021. För månad och kvartal finns dessutom säsongrensade data, trendskattningar och länkade data. För kvartal finns även flödestabeller och tabeller som beskriver befolkningen ej i arbete, undersysselsatta och unga som varken arbetar eller studerar (NEET). Därutöver framställs ett antal *Tilläggs-tabeller* för kvartal och år, tabeller som inte ingår i Sveriges officiella statistik.

Resultat avseende kvartal presenteras i en statistiknyhet och i en artikel i SCB-publikationen *Sveriges ekonomi – Statistiskt perspektiv*. Resultat avseende år presenteras regelbundet i serien *Statistiska meddelanden (SM)*. Statistiknyheten för kvartal och det statistiska meddelandet för år innehåller en beskrivning av arbetsmarknadssituationen för hela befolkningen 15–74 år. Två till tre gånger per år publiceras även temarapporter i formatet minirapporter. Syftet med temat är att belysa förhållanden på arbetsmarknaden för till exempel olika grupper i befolkningen.

I Statistikdatabasen publiceras omfattande material för månad, kvartal och år.

Vidare sker redovisning av vissa resultat i SCB-publikationen *Sverige i siffror*.

4.2 Möjlighet till ytterligare statistik

Förutom de tabellpaket som produceras löpande framställs på uppdragsbasis så kallade uppdragstabeller, vilka täcker olika användares speciella behov.

¹⁴ <https://www.scb.se/hitta-statistik/publiceringskalendern/>

4.3 Presentation

Resultaten avseende månad och kvartal presenteras i *Statistiknyheter* medan resultat avseende år presenteras genom både statistiknyheter och *Statistiska meddelanden* som innehåller text, tabeller och diagram som beskriver de huvudsakliga resultaten. För en beskrivning av tillgängliga tabellpaket, se avsnitt 4.1.

Sammanfattande redovisningar av tidigare års statistik, med tidsserier och redogörelser för definitioner och undersökningsmetoder, finns på SCB:s webbplats. Publikationsserienummer för kvartal och år är AM 11 SM respektive AM 12 SM, där AM står för serie Arbetsmarknad. SM publiceras sedan 2005 enbart på webbplatsen.

4.4 Dokumentation

Framställningen av statistiken beskrivs i *Statistikens framställning* (StaF). Statistikens kvalitet beskrivs i detta dokument. Detaljerad information om mikrodata finns beskrivet i *Dokumentation av mikrodata* (MetaPlus). Samtliga dokumentationer är tillgängliga på SCB:s webbplats¹⁵.

5 Jämförbarhet och sammanvändbarhet

5.1 Jämförbarhet över tid

Större förändringar i AKU

Nedan följer en beskrivning av större förändringar i AKU, för en vidare översikt över historiken, se Bilaga 1.

SCB tog över genomförandet av AKU 1961 som då genomfördes kvartalsvis. Från och med 1970 genomfördes undersökningen månadsvis. Sedan gjordes inga större förändringar i undersökningen förrän 1987. För att undersökningen bättre skulle spegla förhållanden och fånga upp förändringar på arbetsmarknaden gjordes en omfattande revision av innehållet (inklusive definitioner) med implementering från och med 1987 års undersökning. Möjligheterna till jämförelser bakåt i tiden försvårades därmed. För att inte förlora jämförbarhet av resultat före och efter 1987 gjordes datainsamling och bearbetning för år 1986 enligt såväl gammalt som nytt förfarande.

1993 infördes ett nytt estimationsförfarande med ändrad bortfallskompensation (poststratifiering) samt ett nytt mätveckssystem. Numera mäts alla referensveckor under året mot tidigare endast två av månadens fyra eller fem veckor.

I april 2005 infördes en ny EU-anpassad AKU vilket innebar ett nytt tidsseriebrott. Utöver det generella tidsseriebrottet så förändrades även hur skattningarna uppdelade efter födelseland och medborgarskap togs fram vilket innebar ett tidsseriebrott för dessa serier. Tidigare beräknades dessa skattningar separat från ordinarie AKU vilket ledde till brister i jämförbarhet mellan år, bristande överensstämmelse gentemot populationstotaler i RTB och bristande summerbarhet mellan grupperna.

¹⁵ <https://www.scb.se/aku>

I det svenska arbetslöshetsbegreppet ingick under perioden 1987–2007 inte heltidsstuderande som sökt och kunnat ta ett arbete. Från och med AKU:s oktobermätning 2007 ändrades detta till internationell standard på så sätt att studenter, som aktivt söker arbete och är beredda att ta ett arbete, räknas som arbetslösa.

AKU har tidigare redovisat åldersgruppen 16–64 år. Från och med oktobermätningen 2007 övergick AKU till att redovisa åldersgruppen 15–74 år. Tabellerna redovisar dock 16–64 år som en delgrupp.

Från och med publiceringen av AKU avseende oktober 2007 gick SCB således över till att helt redovisa i överensstämmelse med ILO:s rekommendationer och EU:s förordningar.

Ett omfattande länkningsarbete genomfördes under 2010 för att överbrygga dessa tidsseriebrott. Serier för åldersgruppen 15–74 är länkade tillbaka till januari 2001 då data började samlas in för denna åldersgrupp. Samtliga serier för åldersgruppen 16–64 år i AKU är länkade tillbaka till 1987. Vissa centrala serier finns länkade tillbaka till 1970.

Den 8 juni 2010 började SCB att redovisa AKU baserat på det utökade urvalet, vilket totalt omfattade 29 500 individer per månad. I samband med publiceringen i juni, reviderades all AKU-data tillbaka till och med januari 2010.

I och med publiceringen av AKU januari 2013 baseras skattningarna på en ny estimator där tillvägagångssättet för sammanvägningen av de två urvalen förändrats. Den nya estimatoren användes även för att köra om resultaten bakåt i tiden till och med AKU januari 2010 och ersatte därmed den tidigare estimatoren för sammanvägningen.

Från och med oktober 2019 redovisades data från och med juli 2018 och framåt baserat på ett reducerat urval. Urvalet var då 14 750 på grund av kvalitetsbrister i data från den externa leverantör som hanterade halva urvalet. Från och med januari 2020 omfattade AKU:s urval 16 700 personer. Inför andra kvartalet 2020 skedde ännu en utökning och från och med april 2020 bestod urvalet av 18 200 personer. Tilläggsurvalet fasades ut från och med det tredje kvartalet 2020. Det minskade urvalet gör att jämförelser av förändringsskattningar på årsbasis försvåras.

Från och med januari 2021 regleras AKU av den nya förordningen för den sociala statistiken (förordning 2019/1700). Den nya förordningen innebar vissa förändringar i definitioner av variabler, population, av urval och i den ordning som frågorna ställs. Dessutom tillkom ett antal nya variabler, samtidigt som en del togs bort. Under 2021 publicerade AKU samma statistik som tidigare, men utan jämförelser mot tidigare år.

Ett urval av länkade serier på makronivå, som gör det möjligt att jämföra mot tidigare år, har publicerats under 2022. Under 2022 och 2023 pågick ett arbete med mikrolänkning av AKU för att överbrygga tidsseriebrott orsakade av implementeringen av den nya förordningen. Länkade uppgifter för tidsperioden 2005–2020 publicerades i oktober 2023, dessa är jämförbara med de uppgifter som redovisas enligt nya förordningen från 2021, se

metodrapport¹⁶. För åren 2001-2005 finns de makrolänkade centrala serierna för jämförelser åren före mikrolänknigen.

Från och med januari 2021 används förändrad hjälpinformation i AKU, förändringen avser de register som förväntas samvariera med sysselsatta respektive arbetslösa. Från Arbetsförmedlingen, Af, används information om inskrivna hos Af där fler sökandekategorier från Af nu klassificeras som arbetslösa i hjälpinformationen. Detta i syfte att uppnå bättre samvariation med arbetslösa i AKU. Utöver denna förändring har månatliga arbetsgivardeklarationer på individnivå, AGI, börjat användas som hjälpinformation i stället för registerbaserad arbetsmarknadsstatistik, RAMS. Denna förändring medför att månatliga, i stället för årliga, uppgifter används i hjälpinformationen. I de analyser som genomfördes inför ändringen av hjälpinformationen sågs att den nya hjälpinformationen resulterade i precisionsförbättringar på upp till 10-15 procent för de utvalda skattningar som studerades. Dessa precisionsförbättringar varierar dock beroende på skattning. Under 2021 har skattningar beräknats med den nya respektive gamla hjälpinformationen. För båda könen 15-74 år visar dessa skattningar att den nya hjälpinformationen ger lägre skattningar för sysselsättning respektive arbetslöshet avseende 2021. För sysselsatta ger den nya hjälpinformationen 30 000 färre sysselsatta och en sysselsättningsgrad som är 0,4 procentenheter lägre. För arbetslösa ger den nya hjälpinformationen 10 600 färre arbetslösa och ett relativt arbetslöshetstal som är 0,1 procentenheter lägre.

I samband med att resultat från mikrolänknigen publicerades i oktober 2023 implementerades ett antal förändringar avseende hjälpinformationen¹⁷. Detta medförde att tidigare publicerade skattningar från och med januari 2021 har ersatts med nya skattningar baserade på den nya hjälpinformationen. Den främsta förändringen berör målpopulationen, se avsnitt 1.2.1, där denna ej längre skattas utan i stället modelleras i hjälpinformationen. Därutöver har en förändring avseende födelseland i hjälpinformationen införts. Tidigare indelades födelseland i fyra grupper (född i Sverige; född i Norden utom Sverige; född i Europa utom Norden; född i övriga världen), dessa kombineras numera med kön (man, kvinna) vilket ger åtta grupper i hjälpinformationen. I hjälpinformationen hämtas information om företagare, denna information har tidigare hämtats från registerbaserad arbetsmarknadsstatistik (RAMS) och hämtas nu i stället från Befolkningens arbetsmarknadsstatus (BAS).

Förändringar i klassificeringar

Sedan 2001 tillämpas SUN 2000, för klassificering av utbildning. Detta tillsammans med kvalitetshöjande åtgärder i *Registret över befolkningens utbildning* (varifrån AKU hämtar uppgifter om utbildningens nivå och utbildningens inriktning) medför ett tidsseriebrott jämfört med tidigare publicerade skattningar. När det gäller utbildningsnivån medför kvalitetshöjningen en kraftig ökning på vissa nivåer jämfört med tidigare år, till exempel för eftergymnasial utbildning tre år eller längre. Under 2020 infördes SUN2020.

¹⁶ <https://www.scb.se/contentassets/2aee1dd9405d41d0b9f99dfd012ba7f6/metod-for-lankning-av-akus-tidsserier.pdf>

¹⁷ [Förändringar vid ompublicering av AKU, år 2021- \(scb.se\)](#)

En förbättring av kvaliteten för uppgifterna avseende utbildningsnivå genomfördes 2012 och innebar att uppgifter för perioden 2005–2011 kompletterades med ytterligare registerinformation. För 2012 och framåt infördes ytterligare frågor i frågeformuläret avseende utbildningsnivå. I och med detta finns ett tidsseriebrott jämfört med uppgifter före 2005.

Åren 1995–2002 användes standarden SNI92 som näringsgrensindelning och för 2003–2008 användes SNI2002. Under 2008 dubbelkodades näringsgren enligt både SNI2002 och SNI2007. Standarden SNI 2007 används från och med AKU januari 2009.

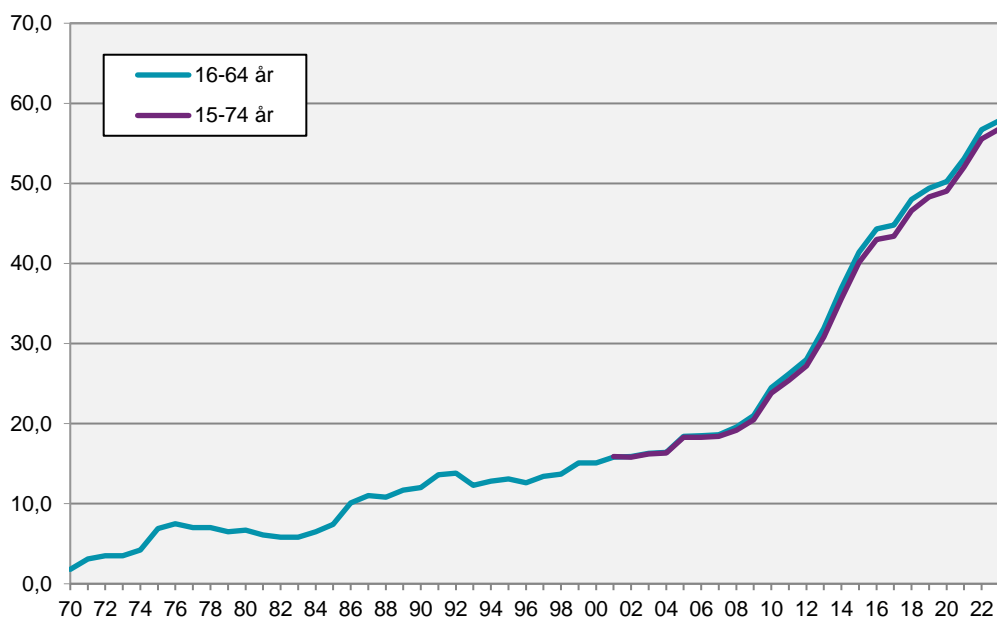
Under 2015 infördes yrkesklassificeringen SSYK 2012. För att underlätta jämförbarheten mellan den gamla och nya nomenklaturen kodade AKU både SSYK 96 och SSYK 2012 under 2015. Från och med 2016 klassas yrke enbart efter SSYK 2012.

Sektorsindelningen ändrades 2001 enligt Standarden för institutionell sektorindelning 2000 (INSEKT 2000). För AKU:s del innebär detta att affärsverken (tidigare statlig) och Svenska kyrkan (tidigare kommunal) redovisas som *privata* samt att försäkringskassorna (tidigare kommunal) redovisas som *statliga*. *Privat sektor* är ett samlingsnamn i arbetsmarknadsstatistiken för enheter som inte tillhör den statliga eller kommunala sektorn enligt standarden. Förändringarna medför tidsseriebrott. För år 2000 finns skattningar framtagna för jämförelse med skattningarna 2001. I och med AKU december 2014 uppdaterades sektorredovisningen i enlighet med INSEKT 2014. Förändringen har ingen effekt på tidsserierna.

Bortfallets utveckling över tid

I Diagram 1 visas bortfallets utveckling över tid för åldersgrupperna 16–64 år och 15–74 år. I diagrammet framgår att bortfallet i AKU har fördubblats den senaste tioårsperioden.

Diagram 1. Bortfallet i AKU 1970–2023, ovägt i procent på årsbasis



5.2 Jämförbarhet mellan grupper

Jämförbarheten mellan olika delgrupper i populationen är mycket god då skattningarna för olika grupper baseras på samma urval och estimator.

5.3 Samanvändbarhet i övrigt

Förutom i AKU tar SCB fram statistik om sysselsättning i vissa andra undersökningar, särskilt *Befolkningens arbetsmarknadsstatus* (BAS) och *Företagsbaserad sysselsättningsstatistik* samt inom *Nationalräkenskaperna* (NR). Resultaten från dessa undersökningar är dock inte helt jämförbara med AKU:s, huvudsakligen beroende på skillnader i definitioner, undersökningsmetoder och referenstidpunkter. BAS publiceras sedan maj 2022, och statistiken ska ses som ett komplement till AKU. BAS är klassad som officiell statistik från och med 2023. Du kan läsa mer om skillnaderna mellan AKU och BAS på hemsidan¹⁸.

Dessutom publicerar Arbetsförmedlingen (Af) varje månad statistik om antal arbetssökande (personer registrerade som arbetssökande vid arbetsförmedlingarna och som kan ta arbete direkt). Af:s månadsstatistik är ett bra komplement till AKU, särskilt genom att den är totalräknad och kan brytas ned mer detaljerat på regional nivå än AKU:s urvalsbaseade statistik. Statistiken är dock inte helt jämförbar med AKU:s.

En jämförelse av arbetslösa enligt AKU med de inskrivna arbetslösa på Af 2015 visade på att samstämmigheten var god avseende antalet arbetslösa enligt de två olika källorna. Dock skiljde sig sammansättningen av de olika grupperna åt och en uppdelning efter ålder visade bland annat att antalet arbetslösa ungdomar var klart fler i AKU än inskrivna arbetslösa på Af. Det fanns även betydande bruttoskillnader mellan de båda statistikkällorna. Med detta menas att det fanns inskrivna arbetslösa på Af som var sysselsatta eller utanför arbetskraften i AKU likväl som det fanns arbetslösa i AKU som inte var inskrivna som arbetslösa på Arbetsförmedlingen. En liknande jämförelse 2016 visade att även tiden i arbetslösheten skiljer sig åt. För mer utförliga beskrivningar av hur skillnaderna påverkar överensstämmelsen, se bakgrundsfakta på hemsidan¹⁹.

Från och med oktobermätningen 2007 följer AKU internationella rekommendationer och standarder för klassificeringar. Samanvändbarheten med andra länders arbetskraftsundersökningar är därför god.

5.4 Numerisk överensstämmelse

Skattningarna i samtliga tabellpaket är konsistenta med följande undantag:

¹⁸ Hur förhåller sig BAS till AKU och arbetsförmedlingens statistik?

<https://www.scb.se/contentassets/3a95e1cdea3b49de9ef2381c0248c2ca/hur-forhaller-sig-bas-till-aku-och-arbetsformedlingens-statistik.pdf>

¹⁹ Jämförande studie AKU och Af 2016 – Arbetslöshetstid i AKU och tid utan arbete på Af:

<https://www.scb.se/publikation/36661>

Jämförande studie AKU och Af 2015: <https://www.scb.se/publikation/29205>

Bakgrundsfakta: Arbetskraftsundersökningarnas (AKU) och Arbetsförmedlingens (AF) arbetslöshetsstatistik – En jämförande studie 2011:

<https://www.scb.se/publikation/21177>

- Tabellpaketen som innehåller flödesskattningar är inte konsistenta med tvärsnittsdata. I och med att de baseras endast på den del av urvalet som överlappar mellan två kvartal (7/8) så uppstår mindre skillnader i skattningarna.
- I de säsongrensade serierna där näringsgren och sektor förekommer, uppstår en mindre skillnad mot tabellpaketen innehållandes tvärsnittsdata. Denna skillnad är orsakad av att serien för uppgift saknas avseende näringsgren eller sektor inte säsongrensas.

Allmänna uppgifter

A Klassificeringen Sveriges officiella statistik

Statistiken utgör officiell statistik.

För statistik som ingår i Sveriges officiella statistik (SOS) gäller särskilda regler för kvalitet och tillgänglighet, se lagen ([2001:99](#)) och förordningen ([2001:100](#)) om den officiella statistiken samt Statistiska centralbyråns föreskrifter ([SCB-FS 2016:17](#)) om kvalitet för den officiella statistiken.

B Sekretess och personuppgiftsbehandling

I myndigheternas särskilda verksamhet för framställning av statistik gäller sekretess enligt 24 kap. 8 § offentlighets- och sekretesslagen ([2009:400](#)).

För att skydda enskilda personers eller företags sekretessreglerade uppgifter säkerställs att de inte kan röjas direkt eller indirekt i den statistik som offentliggörs.

Vid behandling av personuppgifter, dvs. information som direkt eller indirekt kan hänföras till en person som är i livet, gäller lagen ([2001:99](#)) och förordningen ([2001:100](#)) om den officiella statistiken samt EU:s dataskyddsförordning ([2016/679](#)).

C Bevarande och gallring

En kopia av all statistikredovisning i form av rapporter, böcker och statistiska meddelanden (SM) som getts ut som trycksak eller redovisats som PDF-dokument förvaras hos Kungliga biblioteket och levereras till Riksarkivet.

Enligt lagen om den officiella statistiken ska personuppgifter gallras när de inte längre behövs för sitt ändamål. Regeringen eller Riksarkivet får dock föreskriva om undantag från denna skyldighet om det krävs av hänsyn till det nationella kulturarvet eller forskningens behov. Enligt Riksarkivets bevarandebeslut [RA-MS 2007:64](#) är Arbetskraftsundersökningarna undantagna från bestämmelserna om gallring.

Individuppgifter finns för närvarande lagrade hos Statistiska centralbyrån från undersökningen 1987 och framåt i PC-miljö. Undersökningsomgångar 1962–1998 i stordatormiljö är arkiverade hos Riksarkivet.

D Uppgiftsskyldighet

Uppgiftsskyldighet till denna statistik föreligger inte.

E EU-reglering och internationell rapportering

Från och med januari 2021 regleras AKU av den nya EU förordningen för social statistik (Europaparlamentets och rådets förordning (EU) nr. [2019/1700](#)), vilken ersatte EU-reglering No [577/98](#) från 2001. Från och med år 2007 tillämpas den internationellt harmoniserade definitionen av arbetslöshet. AKU regleras enligt ett flertal förordningar. Fullständig lista över regleringar finns på Eurostats webbplats, www.ec.europa.eu/eurostat/www.ec.europa.eu/eurostat.

Till EU levereras mikrodata kvartalsvis enligt den specifikation som finns i gällande EU-förordning.

AKU är en individundersökning men för att uppfylla EU:s krav undersöks arbetsmarknadsförhållanden även för hushåll. Detta görs för en åttondel av urvalet. Hushållsdata levereras till Eurostat som publicerar denna på sin webbplats www.ec.europa.eu/eurostat/www.ec.europa.eu/eurostat. Dessutom görs årligen särskilda fördjupningar, ad-hoc undersökningar, med varierande teman som Eurostat efterfrågar. År 2024 är ämnet ungas situation på arbetsmarknaden.

Varje år levereras ett antal tabeller till OECD:s arbetsmarknadspublikationer och även tabeller med fokus på utbildningsvariabler för publikationen *Education at a Glance*²⁰.

F Historik

Den första svenska arbetskraftsundersökningen genomfördes av Arbetsmarknadsstyrelsen (AMS) i maj 1959. I augusti 1961 övertog SCB ansvaret för genomförandet av undersökningen. Under perioden 1961–1969 gjordes kvartalsvisa undersökningar och sedan 1970 genomförs de varje månad. Sedan 1993 genomförs undersökningen löpande varje vecka under året. Sedan 2007 är undersökningen fullt ut anpassad till internationella riktlinjer och rekommendationer. För en vidare översikt över historiken, se Bilaga 1.

G Kontaktuppgifter

Statistikansvarig myndighet	Statistiska centralbyrån
Kontaktinformation	Avdelningen för Social statistik och analys (SSA)
E-post	aku@scb.se
Telefon	010-479 40 00

²⁰ <https://www.oecd.org/education/education-at-a-glance/>

Bilaga 1. Historik, kronologisk ordning

Händelse	Tidpunkt	Beskrivning
Mikrolänkning, hjälpinformation och variabel om bisyssla.	2023	<p>En bearbetning för att länka tidsseriebrottet genom en mikroansats har genomförts. Detta medför att det teoretiskt är möjligt att ta fram alla möjliga serier som efterfrågas. Mikrolänkning har genomförts för tidsperioden januari 2005 – december 2020 för befolkningen 15–74 år så att länkade uppgifter för denna period är jämförbara med uppgifter som redovisas enligt nya ramlagen från och med januari 2021.</p> <p>Ny hjälpinformation har implementerats och medför att målpopulationen modelleras i hjälpinformationen i stället för att tas fram som en skattning. Därutöver har hjälpinformationen även förändrats avseende grupperingen efter födelseland samt vilken källa som används för att i hjälpinformationen klassificera företagare. Denna nya hjälpinformation har implementerats i skattningarna från och med januari 2021.</p> <p>En ny variabel för överenskommen tid i bisysslan har införts. Motsvarande variabel fanns innan ramlagen men förekommer ej för år 2021–2022. Variabeln inkluderades inte då ramlagen 2021 började gälla, då det inte längre var ett krav från Eurostat. Men eftersom den behövs för vår nationella redovisning har den återigen införts 2023.</p>
Urval och länkade serier	2022	<p>Dubbelmätningen som ägde rum 2021 är avslutad och för 2022 får hela urvalet den nya blanketten. Urvalsstorleken är ändrad till cirka 17 000 personer.</p> <p>Vid publiceringen av januari 2022, den 24 februari, publicerades även ett urval av länkade serier, på månad, till följd av tidsseriebrottet i och med införandet av den nya EU förordningen (2019/1700). Arbete pågår med att länka ytterligare serier på månad, kvartal och år. Dessa kommer att publiceras senare under året.</p>
Implementering av	2021	<p>Den nya förordningen började gälla från och med 2021 och innebar en del mindre definitionsförändringar avseende</p>

<p>Europaparlamentets och rådets förordning (EU) 2019/1700</p>		<p>sysselsatta och arbetslösa. Utöver detta förändrades rampopulationen till att innefatta personer i åldern 15–89 år, till skillnad från 15–74 tidigare. AKU har fortsatt att i huvudsak redovisa statistiken för gruppen 15–74 år. Flödet av frågor har ändrats något då imputharmonisering ska gälla mellan medlemsländer. Slutligen har ny hjälpinformation (AGI) vid skattningen av statistiska värden införts för att öka precisionen i AKU.</p> <p>Förändringarna har inneburit ett tidsseriebrott och det skedde en dubbelmätning under 2021, där 80 % av det totala urvalet på 18 200 personer samlades in genom det nya frågeformuläret, följande den nya regleringen. 20 % av urvalet samlades in med det gamla frågeformuläret. Detta för att kunna genomföra länkning tillbaka i tiden.</p>
<p>Revidering och urvalsredu-cering</p>	<p>2019</p>	<p>AKU reducerade urvalet i AKU oktober med 50 procent till 14 750, på grund av kvalitetsbrister i data från den externa leverantör som hanterade halva urvalet. Skattningarna reviderades även bakåt i tiden tillbaka till juli 2018. Revideringarna bygger även de på det reducerade urvalet.</p>
<p>Ny yrkeskods-indelning</p>	<p>2015</p>	<p>AKU gick över till att klassificera yrke enligt SSK 2012. Under 2015 dubbelkodades yrke enligt både SSK 1996 och SSK 2012. Från och med 2016 kodas yrke endast enligt SSK 2012.</p>
<p>Ny sektorindelning</p>	<p>2014</p>	<p>I och med AKU december 2014 övergick sektorredovisningen till att baseras på INSEKT 2014. Förändringen påverkar dock inte den redovisning som görs i AKU. Klassificering görs utifrån företagets sektorstillhörighet.</p>
<p>Ny estimator</p>	<p>Februari 2013</p>	<p>I och med publiceringen av AKU januari 2013 baseras skattningarna på en ny estimator där tillvägagångssättet för sammanvägningen av de två urvalen ordinarie urvalet i AKU och tilläggsurvalet förändrades. Denna nya estimator användes även för att köra om resultaten tillbaka t.o.m. AKU januari 2010 och ersätter</p>

		därmed den tidigare estimatorn för sammanvägningen.
Förändring av urvalsdesignen	Januari 2013	I och med urvalet som roterade in år 2013 genomförs urvalsdragningen genom systematiskt urval inom strata med en sortering efter födelseland och personnummer inom strata. Denna förändring genomfördes för att få en jämnare fördelning efter ålder och födelseland i urvalet.
Förbättring av utbildningsnivå	2012	Införande av ny information för att komplettera registerinformationen. För perioden 2005–2011 registerbaserad komplettering. För 2012 och framåt ytterligare frågor i frågeformuläret.
Utvidgning av AKU	Januari 2010	Från och med januari 2010 baseras redovisningarna i AKU på ett större urval, då ett så kallat tilläggsurval tillkom. Urvalsökningen genomfördes för att mer detaljerat kunna beskriva arbetsmarknadssituationen och dynamiken på arbetsmarknaden för befolkningen i åldern 15–74 år.
Nytt frågeblock avseende arbetsmarknadspolitiska program	2010	Inför 2010 omarbetades ett antal frågor i syfte att minimera risken för felklassificering av urvalspersoners arbetskraftsstatus. Tidigare har det funnits risk för att urvalspersoner som ingår i fas 3 av aktivitets- och utvecklingsgarantin felaktigt betraktar en sådan aktivitet som arbete. Omfattningen av fas 3 var mycket begränsad under 2009 men förväntades att öka under 2010 då fler hade hunnit igenom de första två faserna. Innan ändringen i frågeformuläret inför 2010 kan antalet sysselsatta ha överskattats och arbetslösa underskattats, men troligtvis marginellt då omfattningen av fas 3 var begränsad.
Säsongrensade och länkade data	Februari 2010	En första modul med säsongrensade serier publicerades den 18 februari 2010.
Ny näringsgrensindelning	Januari 2009	Övergång från SNI 2002 (baserad på NACE Rev. 1.1) till SNI 2007 (baserad på NACE Rev. 2). I och med att SNI 2007 i stor utsträckning skiljer sig från den SNI 2002 togs nya redovisningsgrupper på näringsgren fram i AKU. För mer

		<p>information om de nya redovisningsgrupperna i AKU, se länken nedan.</p> <p>Under 2008 genomfördes dubbelkodning.</p> <p>www.scb.se/Statistik/AM/AM0401/_dokument/Beskrivning_redovisningsgrupper_SNI2007_AKU.pdf</p>
Ändrad åldersindelning	Oktober 2007	<p>AKU redovisade tidigare åldersgruppen 16–64 år. Från och med oktobermätningen 2007 övergick AKU enligt EU:s förordningar till att redovisa åldersgruppen 15–74 år. Tabellerna redovisar dock 16–64 år som en delgrupp.</p> <p>Den förändrade åldersindelningen i kombination med den nya arbetslöshetsdefinitionen innebar att AKU från och med oktober 2007 helt gått över till att redovisa i överensstämmelse med EU:s förordningar.</p>
Ny arbetslöshetsdefinition i enlighet med ILO:s internationella definition	Oktober 2007	<p>Den svenska officiella arbetslöshetsdefinitionen ändrades till att, i enlighet med EU:s förordningar, även omfatta heltidsstuderande som sökt och kunnat arbeta.</p> <p>www.scb.se/statistik/AM/AM0401/_dokument/AKU_tva_matt.pdf</p>
AKU EU-anpassades ytterligare enligt EU-förordning 575/2000 och 1897/2000	2005	<p>Den fortsatta EU-harmoniseringen innebar bland annat att vissa definitionsändringar genomfördes (sysselsatta, arbetslösa och undersysselsatta), nya EU-variabler infördes (bland annat frånvarotidens längd), direkta frågor om övertid och frånvaro introducerades, frågeordningen förändrades samt att frågorna i EU-tillägget integrerades med frågorna i ordinarie AKU.</p> <p>Även estimatorn förändrades genom att GREG-estimator infördes för alla variabler. Det skedde även en översyn av grundtabellerna och tilläggstabellerna.</p> <p>Dessa förändringar innebar att det blev ett tidsseriebrott i AKU. Dock genomfördes det</p>

		länknings tillbaka för perioden 1987 till mars 2005.
Reviderad näringsgrensindelning	2003	En reviderad näringsgrensindelning SNI2002 införs. De näringsgrenar som berörs är utbildningsväsende samt vård och omsorg. Effekten blev ett tidsseriebrott för dessa näringsgrenar.
Ny sektors- och utbildningsindelning	2001	En ny standard vid klassificering av sektor infördes. Ett tidsseriebrott uppstod för målstorheterna "antal anställda" och "arbetade timmar för anställda" inom statlig, kommunal och privat sektor. Under 2000 kodades sektor efter både den gamla och nya standarden. Det infördes även en ny standard, SUN 2000, för klassificering av utbildning. Detta innebar att brister i jämförbarheten med tidigare publicering uppstod.
AKU EU-anpassades enligt Regulation No 577/98	2001	Innebar att AKU avsåg åldersgruppen 15-74 år och inte som tidigare 16-64 år samt att insamlingen för 15-74-åringarna gjordes under <u>hela</u> året. Dock avsåg den officiella svenska AKU-redovisningen fortfarande 16-64 år. En delmängd av frågorna ställdes nu även till/om medlemmarna i uppgiftslämnarens hushåll (rotationsgrupp åtta).
Ny estimator och nya frågor om arbetslöshetstidens längd	1999	En ny estimator, GREG, införs. Det nya estimationsförfarandet hade främst effekt på de regionala skattningarna, medan effekten på riksskattningarna var obetydliga. Nya regionala skattningar (vikter) togs fram från och med 1997. För att korrigera en inkonsistens mellan nivåskattningen på arbetslösa och arbetslöshetstid infördes ett antal frågor till de arbetslösa. Detta medförde att skattningen av antalet långtidsarbetslösa och arbetslöshetstidens längd korrigerades. Tidigare hade dessa målstorheter överskattats.
Förändrad regionsindelning	1997, 1998	I och med bildandet av Skånes län och Västra Götalands län ändrades den regionala indelningen.
Ny yrkeskodsindelning	1997	AKU gick över till att klassificera yrke enligt SSK (ISCO 88 COM) från tidigare

		NYK83. Detta medförde ett tidsseriebrott för yrkeskodningen mellan åren 1996 och 1997.
Ny näringsgrensindelning	1995	En ny näringsgrensindelning införs, SNI92 ersätter SNI69. I omräkningarna som genomfördes för AKU 1987–1994 så togs det hänsyn till den nya näringsgrensindelningen (SNI92). För mer information; se "Att länka ett system av tidsserier. Omräkning av Arbetskraftsundersökningarna 1987–1992".
EU-anpassad AKU	1995	En EU-anpassad AKU gjordes från och med 1995 till 2000. För 1995–1998 gjordes den EU-anpassade AKU:n bara i samband med undersökningen i april. Under 1999 och 2000 gjordes den i februari, mars och april för tre rotationsgrupper i resp. månad och ett konstruerat kvartal levererades.
Nytt mätveckssystem, användning av hjälpinformation och förändrad arbetslöshetsdefinition	1993	Ett rullande "mätveckssystem" införs, vilket innebär att mätning sker under alla årets veckor. Fördelarna var att kvalitén på skattningarna av "arbetade timmar" och "frånvaro" blev bättre. Arbetslöshetsdefinitionen ändrades så att "sökperioden" utvidgades till att gälla de senaste 4 veckorna och inte enbart mätveckan. SCB börjar använda hjälpinformation i skattningsförfarandet från SCB:s sysselsättningsregister och Arbetsförmedlingens register över arbetssökande. För att ta hänsyn till dessa förändringar togs det fram modellbaserade omräkningar av AKU 1987–1992. För mer information; se "Att länka ett system av tidsserier. Omräkning av Arbetskraftsundersökningarna 1987–1992".
AKU enligt RIDA-projektet infördes	1987	Förändringar i både innehåll och definitioner infördes. Den viktigaste förändringen var att en ny variabel, anknytningsgrad till arbetsmarknaden (Grad), introducerades. Andra nya variabler var bland annat bisyssla, övertid/mertid och frånvaro kortare än en vecka. Kvaliteten på begreppet arbetslöshet förbättrades genom införande av vilja-kunna-sökt-

		<p>frågor. Även insamlingsförfarandet ändrades.</p> <p>Förändringarna ledde till tidsseriebrott mellan 1986 och 1987. Dock skedde dubbelinsamling under 1986 vilket möjliggjorde att länkning mellan åren kunde göras för vissa variabler. Länkningen innebar att två skattningar togs fram för 1986, dels den ursprungliga (officiella) för jämförelse bakåt med 1985 och tidigare år, dels en justerad skattning 1986 att användas för jämförelser med 1987 och framåt.</p>
	1970	Månadsvisa undersökningar införs.
	1961	Undersökningen togs över av SCB. Efter ett inledande arbete med att utveckla undersökningen genomfördes perioden 1963 - 1969 kvartalsvisa undersökningar.
	1959	Den första svenska arbetskraftsundersökningen genomfördes av Arbetsmarknadsstyrelsen (AMS).