



Statistiska centralbyrån Statistics Sweden



Årsredovisning 2015



Årsredovisning 2015

Statistiska centralbyrån
2016

Annual Report 2015

Statistics Sweden
2016

Producent
Producer SCB, GD-stab
Statistics Sweden, Director General's Office
Box 24300
SE-104 51 Stockholm, Sweden
+46 8 506 940 00

Förfrågningar
Enquiries Anders Ljungberg, +46 8 506 946 15
anders.ljungberg@scb.se
Jessica Persson, + 46 8 506 944 27
jessica.persson@scb.se
Åsa Trankvill, +46 8 506 944 76
asa.trankvill@scb.se

Det är tillåtet att kopiera och på annat sätt mångfaldiga innehållet.
Om du citerar, var god uppge källan på följande sätt:
Källa: SCB, *Årsredovisning 2015*.

It is permitted to copy and reproduce the contents in this publication.
When quoting, please state the source as follows:
Source: Statistics Sweden, *Annual Report 2015*.

Omslag/Cover: Ateljén, SCB

Foto/Photo: iStock, Lena Blåsjö Jansson

ISSN 1654-0743 (Online)

ISSN 1654-0387 (Print)

ISBN 978-91-618-1636-1 (Print)

URN:NBN:SE:SCB-2016-X41BR1601_pdf

Printed in Sweden 2016
SCB-Tryck 2016-02

Innehåll

Gd har ordet	4
Inledning	6
Upplysningar om resultatredovisningen	7
Verksamhetens övergripande resultat	10
Strategi 2020	10
Portföljstyrning	10
Verksamheten i sammandrag	10
Stödprocesser	11
Ekonomisk översikt	11
Produktivitetsutveckling	13
Utveckla, framställa och sprida statistik	16
Anslagsfinansierad verksamhet	16
Avgiftsfinansierad verksamhet	33
Användare och kunder	37
Nämnder och råd	40
Samordning och internationellt statistiskt samarbete	42
Samordning av den officiella statistiken	42
Internationellt statistiskt samarbete	43
Samordning av statistikleveranser till internationella organisationer	48
Tjänsteexport	50
Kompetensförsörjning	54
Finansiell redovisning	58
Sammanställning av väsentliga uppgifter 2011–2015 (tkr)	58
Resultaträkning, tkr	59
Balansräkning, tkr	60
Anslagsredovisning 2015-12-31, tkr	61
Tilläggsupplysningar och noter	62
Mål och återrapporteringskrav enligt regleringsbrevet	74
Ledamöter i råd och nämnder	80
Intern styrning och kontroll	81
Årsredovisningens undertecknande	83

Gd har ordet

I och med utgången av 2015 gick mitt första förordnande som gd för SCB ut. Under de gångna åren har ett stort fokus legat på kvalitetsarbete. Ett arbete som bedrivits målmedvetet och som lett till att SCB nu är certifierad enligt ISO 20 252 och fick goda omdömen i EU:s revision. Kvalitetsarbete är något som aldrig blir färdigt, men de stora insatserna har vi nu klarat av och vi har kommit en god bit på väg i standardisering av produktions-system, arbetssätt och metoder. Detta arbete är fortsatt prioriterat med fokus på effektiviseringar och förbättringar av statistikproduktionen. Vi har också bedrivit ett omfattande arbete med intern styrning och kontroll och kan med tillförsikt säga att vi har god ordning och reda på myndigheten.

Under 2015 har vi arbetat vidare med konkretisering av Strategi 2020 och tagit fram effektmål kopplade till de strategiska målen. Vi är också i slutfasen med arbetet att fastställa strategier för utpekade områden. Strategi 2020 är nu utgångspunkten för såväl löpande verksamhet som utvecklingsarbete.

Ett förändringsarbete inleddes under 2015 när det gäller styrningen av utvecklingsarbetet. En översyn av portföljstyrningsprocessen har genomförts med stöd av externa konsulter. Några väsentliga åtgärder är redan genomförda, såsom krav på att implementering ska ingå som en del i utvecklingsprojektens ansvar där det är tillämpligt. Utvecklingsbudgeten har centraliserats och prioriteringen av utvecklingsprojekt sker nu centralt och utgår från målen i Strategi 2020.

Statistikproduktionen har under 2015 löpt på utan några större avvikelser. Den anslagsfinansierade statistiken har producerats i enlighet med arbetsplanen och den avgiftsfinansierade verksamheten har genomförts i enlighet med kundernas beställningar och befintliga överenskommelser. Punktligheten i publiceringen var fortsatt hög och endast ett fåtal avvikelser kan noteras i förhållande till fastställd publiceringstidpunkt. Inga korrigeringar som bedömdes som allvarliga har gjorts i publicerad statistik under året.

Svårigheterna att upprätthålla svarsnivåerna i individ- och hushållsundersökningar kvarstår. Ett antal av de åtgärder som vidtagits under året har dock visat sig ha positiv inverkan på benägenheten att svara. Testet med kombinerad insamling i *Partisymptatiundersökningen* kan noteras som särskilt framgångsrikt. Försöket med extern leverantör av intervjudata för en del av urvalet i *Arbetskraftsundersökningarna* har löpt planenligt och ska utvärderas under våren för beslut om eventuell fortsättning vid halvårsskiftet 2016.

SCB har varit mycket aktivt engagerad i det viktiga internationella statistiksamarbetet. Vi har bl.a. deltagit i arbetet med indikatorer för uppföljning av FN:s hållbarhetsmål (SDG) samt EU-arbetet med FRIBS (*Framework Regulation Integrating Business Statistics*) och IESS (*Integrated Europeans Social Statistics*). Under 2015 slutfördes också det svenska ordförandeskapet i *ESS Partnership Group*.

På den internationella statistikdagen den 20 oktober lanserades *Sverige i siffror* som fick stor uppmärksamhet. Det är ett nytt sätt för SCB att presentera delar av sin statistik för unga och ovana statistikanvändare med texter, infografik och interaktiva diagram.


Omfattande uppmärksamhet fick även SCB:s deltagande i Almedalen, 129 artiklar skrevs om SCB:s statistik under veckan. SCB var på plats för fjortonde året i rad med nio egna seminarier och deltagande på fyra externa seminarier.

SCB har under 2015 använt tilldelat anslag och utgående anslagssparande uppgår till 16,5 mnkr. Anslagssparandet kommer att behöva nyttjas kommande år för intermitterande verksamhet samt för ökade avskrivningskostnader till följd av tidigare års aktiveringar av kostnader för egenutvecklade system.

Stockholm i februari 2016



Stefan Lundgren
Generaldirektör



”Kvalitetsarbete är något som aldrig blir färdigt, men de stora insatserna har vi nu klarat av och vi har kommit en god bit på väg i standardisering av produktionssystem, arbetssätt och metoder.”

Inledning

SCB:S UPPGIFT

Enligt instruktionen ansvarar SCB för officiell statistik och för annan statlig statistik och har till uppgift att:

- Utveckla, framställa och sprida statlig statistik
- Samordna överlämnandet av statistiska uppgifter till internationella organisationer
- Samordna det statliga statistiksystemet

Därutöver får tjänsteexport som är förenlig med myndighetens uppgifter och verksamhetsområde bedrivas. Myndigheten ska i mån av resurser utföra uppdrag inom ramen för sin statistikverksamhet åt andra myndigheter och får åta sig sådana uppdrag även från andra uppdragsgivare.

Enligt regleringsbrevet är det övergripande målet med verksamheten att producera officiell statistik av god kvalitet som är lättillgänglig för användarna.

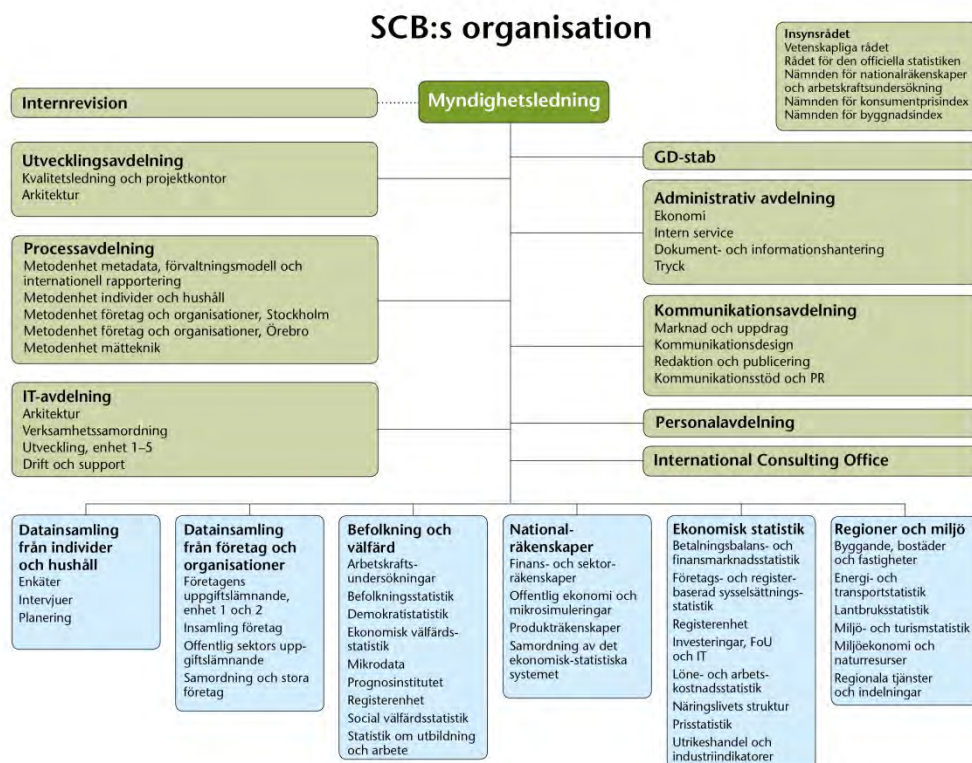
Resultatredovisningen är indelad i tre verksamhetsområden: *Utveckla, framställa och sprida*

statistik, Samordning och internationellt statistiskt samarbete samt Tjänsteexport. För respektive område redovisas verksamhetens prestationer i förhållande till mål och uppgifter enligt instruktion och regleringsbrev. En beskrivning av hur SCB definierat sina prestationer återfinns i avsnittet *Upplysningar om resultatredovisningen*. Väsentliga insatser som görs för att myndigheten ska kunna vidmakthålla och utveckla verksamheten lyfts också fram.

Organisation

Vid SCB finns 14 avdelningar som var och en har ett avgränsat ansvarsområde. Myndighetens arbetsordning reglerar fördelningen av ansvar och uppgifter.

Verksamheten är organiserad i två insamlingsavdelningar, fyra ämnesavdelningar, en kommunikationsavdelning, en processavdelning, en IT-avdelning och en utvecklingsavdelning. Vidare finns en avdelning för internationell konsultverksamhet, en personal- och en administrativ avdelning samt en stab till stöd för myndighetens ledning.



Upplysningar om resultatredovisningen

RESULTATREDOVISNING

I resultatredovisningen görs en återrapportering av den genomförda verksamheten utifrån uppdraget i myndighetens instruktion och uppgifter enligt regleringsbrevet. Mer omfattande specifika regeringsuppdrag redovisas också. I de olika delarna återges utvalda prestationer. Kostnader redovisas efter prestationsområde/verksamhetsområde.

Prestationer

Prestationsområdena sammanfaller med verksamhetsområdena enligt SCB:s instruktion. SCB har definierat prestationer för respektive område. Prestationerna har definierats utifrån det som lämnar myndigheten till användare och kunder. Vidare finns det prestationer som avser att mäta kvaliteten i det som lämnar myndigheten, t.ex. punktlighet i publicering. Även användningen av det som tillgängliggörs av myndigheten, exempelvis antalet uttag från de statistiska databaserna, definieras som prestationer eftersom volymen på hur statistiken används över tid kan spegla utfallet av det sammantagna arbetet med att producera statistik av god kvalitet som är lättillgänglig för användarna. I avsnittet *Anslagsfinansierad verksamhet* redovisas väsentliga resultat och framsteg kopplade till statistikens innehåll under områdena individbaserad statistik, ekonomisk statistik samt miljöstatistik. Den prestation som tidigare benämndes Pressmeddelanden har 2015 bytt namn till Statistiknyheter. Under 2015 har SCB upphört med presskonferenser varför dessa inte längre finns med bland prestationerna.

Inom verksamhetsområdet *Samordning och internationellt statistiskt samarbete* har en prestation definierats utifrån antalet EU-arbetsgrupper inom statistikområdet som myndigheten deltar i. För denna prestation är det inte möjligt att redovisa kostnaderna då medverkan sker inom ramen för statistikproduktionen. Antal beslutade EU-rättsakter inom statistikområdet som myndigheten

bidragit till definieras också som en prestation.

Tjänsteexporten utgör ett eget verksamhetsområde. De prestationer som identifierats är antal utlandsstationerade långtidskonsulter, antal korttidsuppdrag samt antal mottagna studiebesök.



Statistiksammanställningar och förändringar av underlag från tidigare år

Avsnittet om kvalitet i processer och statistikundersökningar som behandlar externa experters granskning av viktiga produkter (ASPIRE) är inte helt jämförbar med tidigare årsredovisningar då produktsammansättningen har ändrats något.

Den prestation som tidigare benämndes Pressmeddelanden har 2015 ersatts med Statistiknyheter. Statistiknyheter är inte helt jämförbart med pressmeddelanden, då pressmeddelanden även inkluderade andra nyheter om SCB som inte var direkt relaterade till statistikresultat. I praktiken handlar det dock om ett mindre antal sådana nyheter per år som inräknats i pressmeddelanden för 2013 och 2014. Uppgiften Statistiknyheter som redovisas 2015 innehåller enbart nyheter kopplat till statistiken.

Generaldirektören har fattat beslut om att SCB-publikationen *Internationell verksamhetsberättelse* inte längre ska tas fram varför avsnittet i årsredovisningen som behandlar internationellt statistiskt samarbete har utökats något.

Kommentar rörande metoden för produktivetsberäkning

Den metod som har använts för att beräkna produktivetsutvecklingen inom anslagsverksamheten har tillämpats sedan 2001. För att beräkna produktivetsutvecklingen beräknas dels förändringen av produktionen, dels förändringen av produktionsinsatserna. Förändringen av produktionen i fasta priser beräknas som kostnaderna för den produktion som har tillkommit under året minskat med kostnaderna för den produktion som har upphört, ställt i relation till nivån på produk-

tionen i utgångsåret. Produktionsinsatserna uppdelas i arbetsinsatser, lokaler och övriga insatser. Arbetsinsatserna mäts i antal arbetade timmar. Antalet arbetade timmar avser samtliga arbetade timmar, som anställda vid SCB har utfört avseende anslagsfinansierad verksamhet, dvs. såväl direkt tid som andel av indirekt tid. För lokalerna uttrycks insatserna i kvadratmeter hyrd lokalyta. För övriga insatser uttrycks insatserna som övriga kostnader deflaterade med ett prisindex, som är en sammanvägning av konsumentprisindex och index för lönekostnad per timme i näringslivet med vikterna 0,5 och 0,5. Index för lönekostnad per timme baseras på nationalräkenskaperna och kan därför revideras och leda till att för tidigare år redovisade produktivitetstal ändras.

Arbetsproduktiviteten definieras som produktion per arbetstimme. Förändringen av arbetsproduktiviteten blir därmed lika med förändringen av produktionen minskad med förändringen av antalet arbetstimmar, båda uttryckta i procent.

Totalproduktivitetsförändring definieras på motsvarande sätt som den procentuella förändringen av produktionen i fasta priser minskat med en vägd summa av förändringarna av de procentuella förändringarna av samtliga insatser. Insatserna uppdelas på arbete, lokaler och övriga insatser. Vikterna avser kostnadsandelar för respektive insats föregående år.

Totalproduktivitetsförändring är ett bättre mått på produktivitetens utveckling eftersom detta mått också tar hänsyn till förändringar i andra produktionsfaktorer än arbete. Det kan vara betydelsefullt när exempelvis omfattningen av köpta konsultinsatser ökar eller minskar.



Verksamhetens övergripande resultat

Verksamhetens övergripande resultat

”Statistiska centralbyrån ansvarar för officiell statistik och för annan statlig statistik”

Förordning (2007:762) med instruktion för Statistiska centralbyrån

STRATEGI 2020

I december 2014 fastställdes Strategi 2020 som beskriver var SCB vill vara 2020. Den innehåller fyra övergripande mål och fyra vägar att nå dit. Under 2015 har SCB arbetat vidare med konkretisering av strategin och tagit fram effektmål kopplade till de strategiska målen. Myndighetsledningen har också initierat arbete med strategier för utpekade områden.

PORTFÖLJSTYRNING

Ett förändringsarbete har inletts under 2015 när det gäller styrningen av utvecklingsarbetet. Internrevisionen påpekade i en granskning 2014 ett antal brister och förbättringsområden. En översyn av portföljstyrningsprocessen har genomförts under 2015 med stöd av externa konsulter. Generellt syftar de föreslagna åtgärderna till att höja SCB:s utvecklingsförmåga och att stärka leveransförmågan och resultatkulturen. Några väsentliga åtgärder är redan införda, såsom krav på att implementering ska ingå som en del i utvecklingsprojektens ansvar där det är tillämpligt. Utvecklingsbudgeten har under året centraliserats och prioriteringen av utvecklingsprojekt utgår nu från Strategi 2020. Dessutom har de största projekten lagts in i verksamhetsplanen för 2016 för att ytterligare förstärka uppföljningen.

VERKSAMHETEN I SAMMANDRAG

Anslagsfinansierad verksamhet enligt plan
Målet för den anslagsfinansierade verksamheten är att producera officiell statistik av god kvalitet. Den anslagsfinansierade statistiken har producerats i enlighet med arbetsplanen.

Punktligheten i publiceringen var fortsatt hög och uppgick till 98 procent. Ett fåtal avvikelser kan noteras i förhållande till fastställd publiceringstidpunkt. Inga korrigeringar i publicerad statistik som bedömdes som allvarliga har gjorts under året och antalet interna felrapporter har fortsatt att minska.

För att hantera de fortsatta svårigheterna att upprätthålla svarsnivåerna i individ- och hushållsundersökningar har flera åtgärder vidtagits. I *Arbetskraftsundersökningarna* (AKU) har försöket med en extern leverantör av intervjudata fortskridit. För *Partisympatiundersökningen* (PSU) har kombinerad insamling med telefonintervju och webbenkät tillämpats. Tester och förberedelser för tester med kombinerad insamling har även gjorts i andra individundersökningar såsom *Adult Education Survey* (AES) och *Hushållens boendekostnader* (BUT).

Sedan 2014 är SCB certifierad enligt den internationella standarden ISO 20252:2012. En extern uppföljningsrevision genomfördes i februari som resulterade i att SCB fick en fortsatt certifiering. Genom att SCB uppfyller kraven i ISO-standarderna uppfylls även stora delar av kraven som finns i *Riktlinjer för europeisk statistik*.

Den statistiska informationen ska enligt regleringsbrevet göras mer tillgänglig och användbar och förståelsen och tolkning av statistiska resultat och samband ska underlättas. Den stora satsningen på webben under 2015 var lanseringen av *Sverige i siffror* som är ett nytt sätt för SCB att presentera statistik för unga och ovana statistikanvändare med texter, infografik och interaktiva diagram.

Analyser av statistiska resultat har publicerats löpande i artiklar på webben.

SCB:s utvärderingssystem av kvaliteten i tio viktiga undersökningar visade på en marginell förbättring för alla produkter utom en, jämfört med året innan. Ökningen var dock mindre än tidigare år.

Kostnaderna för uppgiftslämnandet har under 2015 minskat med 7,9 procent.

Ökad volym i den avgiftsfinansierade verksamheten

Målet för den avgiftsfinansierade verksamheten är att öka möjligheterna att utnyttja det statistiska materialet och den statistiska kompetensen för att tillgodose användarnas behov. Den avgiftsfinansierade verksamheten har genomförts i enlighet med kundernas beställningar och befintliga överenskommelser. Uppdragsvolymen har ökat jämfört med tidigare år och uppdragsverksamheten uppvisar ett överskott. Kundundersökningen visar ett gott resultat, precis som för 2014 är kundnöjdheten 6,0 på en sjugradig skala.

Uppdrag rörande officiell statistik ska prioriteras framför annan avgiftsfinansierad verksamhet. Uppdrag avseende officiell statistik utgjorde 25 procent av den totala uppdragsvolymen vilket är i nivå med föregående år.

Produktiviteten ökade med 2,0 procent

Produktiviteten ska öka med i genomsnitt 3 procent per år. Totalproduktiviteten ökade med 2,0 procent 2015. Under den senaste femårsperioden har den i genomsnitt uppgått till 1,2 procent per år. Kvalitetsförbättringar och utvecklingsarbete som har gjorts under senare år beaktas inte i produktivitetsberäkningarna.

STÖDPROCESSER

Under året har fortsatta effektiviseringar av myndighetens lokallösningar gjorts då en del av lokalytan i Stockholm har minskats genom en förtätning av arbetsplatserna.

SCB har arbetat vidare med förberedelser och upphandling av ett system för dokument- och ärendehantering, arkivredovisning och e-arkiv. Då en ansökan om överprövning av upphandlingen har lämnats in till förvaltningsdomstolen kommer det att medföra en förskjutning i tidplanen för implementering och driftstart. SCB planerar för att kunna påbörja implementering av ett nytt system under 2016.

EKONOMISK ÖVERSIKT

Verksamhetens intäkter

SCB:s intäkter var totalt 1 081,9 mnkr för 2015 varav 51,8 procent består av intäkter av anslag, 46,2 procent intäkter av avgifter och andra ersättningar och 2,0 procent av intäkter av bidrag och finansiella intäkter.

Under 2015 har de totala intäkterna netto ökat med 28,5 mnkr (2,7 procent) jämfört med 2014. Intäkter av anslag ökade med 2,6 mnkr (0,5 procent). Sammantaget har avgifter och andra ersättningar, intäkter av bidrag och finansiella intäkter netto ökat med 25,9 mnkr (5,2 procent) jämfört med 2014, därav ökning av intäkter av avgifter och andra ersättningar med 20,1 mnkr. Avgiftsintäkter och bidragsintäkter varierar mellan åren beroende på uppdrag av tillfällig karaktär.

Verksamhetens kostnader

De totala kostnaderna uppgick till 1 079,0 mnkr vilket jämfört med 2014 är en ökning med 34,9 mnkr, 3,3 procent. Den största ökningen avser övriga driftskostnader och kostnader för personal.

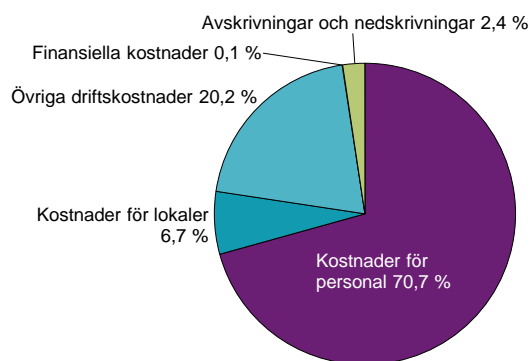
I figur 1 redovisas verksamhetens kostnader. De totala kostnaderna för personal, som utgör 70,7 procent av SCB:s totala kostnader, har ökat med 14,5 mnkr (1,9 procent) jämfört med 2014. Lönekostnader och arbetsgivaravgifter har ökat med 7,3 mnkr. Ökningen beror främst på den årliga lönerevisionen, men dämpas av att antalet timanställda intervjuare är färre än under 2014. Minskningen av timanställda beror främst på ökat nyttjande av underleverantörer till olika statistikundersökningar vilket istället ökar övriga driftskostnader. Aktiveringar av personalkostnader för egenutvecklade anläggningstillgångar minskade med 3,9 mnkr jämfört med 2014. Minskningen innebär en ökad kostnad i jämförelse med föregående år. Nivån på aktiveringarna beror på vilka projekt som genomförs under året. De aktiverade kostnaderna skrivs av under kommande år.

Kostnader för lokaler minskade med 1,5 mnkr jämfört med 2014, främst till följd av minskade lokalytor genom en förtätning av arbetsplatserna.

Nettoökningen av övriga driftskostnader om 17,4 mnkr består av ökade kostnader för IT-tjänster och avgifter för dataprogram om 6,6 mnkr, främst gällande ökade driftskostnader och ökade kostnader för avgifter av nyttjanderätter. Övriga inköpta tjänster ökar med 5,5 mnkr främst pga. ökade konsultkostnader. Övriga driftskostnader har ökat med 5,4 mnkr bland annat till följd av ett externt samarbete där SCB har 5,9 mnkr i genomströmningskostnader vilket innebär intäkter i motsvarande nivå. Årets aktiveringar av övriga driftskostnader för egenutvecklade anläggningstillgångar uppgår till 5,8 mnkr, vilket är en minskning om 5,9 mnkr jämfört med 2014. Minskningen innebär en ökad kostnad i jämförelse med föregående år. Kostnadsökningen av övriga driftkostnader dämpas något av minskade kostnader gällande konsultkostnader inom tjänstexporten som minskats främst pga. att nya långtidskonsulter numera är anställda av SCB.

Finansiella kostnader var i nivå med föregående år. Avskrivningar och nedskrivningar ökade med 4,6 mnkr, 22 procent. Avskrivningarna ökade med 6,6 mnkr jämfört med 2014 framförallt till följd av egenutvecklade IT-system som färdigställts under 2015.

Figur 1: Verksamhetens kostnader¹ 2015, procent



1) Beloppen återfinns i resultaträkningen i den Finansiella redovisningen.

Intäkter och kostnader per område

Intäkter och kostnader redovisas i tre olika verksamhetsområden enligt SCB:s instruktion. *Utveckla, framställa och sprida statistik* är det största verksamhetsområdet med 94,5 procent av de totala intäkterna. Det är totalt en ökning av intäkterna om 26,7 mnkr jämfört med 2014. Kostnaderna för området ökade med 32,4 mnkr vilket resulterade i en kapitalförändring om 4,2 mnkr. Inom *Tjänstexporten* har satsningar gjorts genom bl.a. traineeverksamhet för att fler ska kunna genomföra korttidsuppdrag vilket medförde ett underskott om 1,3 mnkr. Den totala kapitalförändringen var 3,0 mnkr vilket är lägre jämfört med 2014 då kapitalförändringen var 9,5 mnkr.

Tabell 1: Intäkter och kostnader per verksamhetsområde 2015, mnkr

	Utveckla, framställa och sprida statistik	Samordning och internationellt statistiskt samarbete	Tjänstexport	Summa
Anslag	554,6	5,9	.	560,5
Avgifter och andra intäkter än anslag	467,6	0,3	53,5	521,5
Summa intäkter	1 022,3	6,1	53,5	1 081,9
Anslagsverksamhet	554,6	5,9	.	560,5
Avgiftsverksamhet	463,4	0,3	54,8	518,5
Summa kostnader	1 018,0	6,1	54,8	1 079,0
Kapitalförändring	4,2	0,0	-1,3	3,0

Jämförelser med tidigare år presenteras under respektive verksamhetsområde; *Utveckla framställa och sprida statistik*, *Samordning och internationellt statistiskt samarbete* samt *Tjänstexport*.

Uppdragsverksamhetens resultat

SCB:s verksamhet kan indelas i anslagsverksamhet och uppdragsverksamhet (avgiftsbelagd verksamhet). Hänförandet av intäkter och kostnader till anslags- respektive uppdragsverksamhet görs utifrån verksamhetsinnehållet. Enligt SCB:s regleringsbrev ska uppdragsverksamhetens intäkter och kostnader redovisas i områdena *Officiell statistik*, *Övriga uppdrag* samt *Tjänsteexport*.

Av SCB:s totala intäkter är knappt hälften av intäkterna hänförliga till uppdragsverksamheten. Till uppdragsverksamheten medräknas 99,9 procent av intäkter av avgifter och andra ersättningar samt 60,3 procent av intäkter av bidrag och finansiella intäkter. Beräknade intäkter och kostnader för uppdragsverksamheten uppgick enligt avgiftsbudgeten i regleringsbrevet till 474,1 mnkr

respektive 485,1 mnkr. Intäkterna för år 2015 översteg avgiftsbudgeten med 38,6 mnkr medan kostnaderna var 24,7 mnkr högre än avgiftsbudgeten. Beräknat underskott enligt avgiftsbudgeten för året var -11,0 mnkr. Resultatet för den avgiftsfinansierade verksamheten 2015 var ett överskott om 3,0 mnkr främst till följd av ökad volym som har bidragit till att täcka gemensamma kostnader.

Med årets resultat uppgår det ackumulerade överskottet till 45,2 mnkr (8,8 procent av uppdragsverksamhetens totala intäkter).

Insatserna för marknadsföring uppgick till 4,3 mnkr 2015, vilket är en ökning med 1,5 mnkr jämfört med 2014. Under 2015 har inga särskilda produktutvecklingsinsatser genomförts utöver de insatser som sker enligt avtal och i samarbete med kund.

Tabell 2: Uppdragsverksamhetens intäkter, kostnader och resultat, mnkr

		2013	2014	2015
Officiell statistik	Tidigare års över-/underskott ¹	-42,4	-43,5	-46,2
	Intäkter ²	121,9	122,3	126,2
	Kostnader ³	123,0	125,0	128,0
	Utfall	-1,1	-2,8	-1,8
	Akkumulerat över-/underskott	-43,5	-46,2	-48,0
Övriga uppdrag	Tidigare års över-/underskott ¹	66,7	71,4	84,1
	Intäkter ²	302,2	311,4	333,0
	Kostnader ³	297,5	298,7	326,9
	Utfall	4,7	12,7	6,0
	Akkumulerat över-/underskott	71,4	84,1	90,1
Tjänsteexport	Tidigare års över-/underskott ¹	6,5	4,9	4,4
	Intäkter ²	49,3	52,3	53,5
	Kostnader ³	51,0	52,8	54,8
	Utfall	-1,6	-0,5	-1,3
	Akkumulerat över-/underskott	4,9	4,4	3,1
Totalt	Intäkter ²	473,4	485,9	512,7
	Kostnader ³	471,5	476,4	509,8
	Resultat för avgiftsfinansierad verksamhet	1,9	9,5	3,0
	Totalt ackumulerat över-/underskott	32,8	42,3	45,2

1) Underlag saknas för uppdelning av resultat t.o.m. år 2004 på Officiell statistik och Övriga uppdrag. Hela det ackumulerade överskottet t.o.m. år 2004 för dessa delar har därför hänförs till Övriga uppdrag.

2) Inklusive intäkter av avgifter och andra ersättningar och intäkter av bidrag samt finansiella intäkter som kan hänföras till uppdragsverksamheten.

3) Inklusive gemensamma kostnader som kan hänföras till uppdragsverksamheten.

PRODUKTIVITETSUTVECKLING

”Produktiviteten ska öka med i genomsnitt minst 3 procent per år”
Regleringsbrev för budgetåret 2015

Produktivitets utveckling kan variera mellan enskilda år till följd av kalendereffekter och andra tillfälliga orsaker och följs därför upp bäst genom att beräkna utvecklingen under en längre period.

Under 5-årsperioden 2011–2015 har totalproduktiviteten ökat med i genomsnitt 1,2 procent per år och för 10-årsperioden 2006–2015 är motsvarande genomsnittliga ökning 2,9 procent per år. Arbetsproduktiviteten har under 5-årsperioden ökat med i genomsnitt 1,1 procent per år. Motsvarande ökning för 10-årsperioden är 2,4 procent. För 2015 beräknas totalproduktiviteten ha ökat med 2,0 procent och arbetsproduktiviteten ökat med 2,2 procent. I totalproduktiviteten beaktas utöver förändringar i produktionsvolymen och arbetar timmar även förändringar i lokalyta och övriga insatser så som övriga driftskostnader och avskrivningar. För att ha konsistens med resultaträkningen, där kostnaderna är lägre till följd av aktivering av kostnader för immateriella anläggningstillgångar, har antalet arbetade timmar nedräknats i motsvarande grad.

Under 2015 har produktionsvolymen inom anslagsverksamheten minskat med 0,9 procent (5,4 mnkr). Volymförändringen har beräknats som kostnadsförändring netto av tillkommande och bortfallande produktion jämfört med den totala kostnaden inom anslagsverksamheten 2014. Produktionsvolymen minskade netto 2015 bl.a. beroende på att valundersökningarna *Allmänna val* och *Europaparlamentsval* genomfördes under 2014 men inte 2015.

Bland produktionsförändringarna för åren 2007–2011 har inräknats insatser avseende åt-

gärdsplanen för ekonomisk statistik, dvs. även de delar i denna som avser kvalitetsförbättringar. I övrigt har under åren kvalitetsförändringar inte inräknats i produktionsvolymberäkningarna. Den redovisade produktivitetens utvecklingen innehåller därmed inte förändringar med avseende på detta.

Antalet arbetade timmar har minskat med 3,1 procent till följd av minskningar i produktionsvolymen. Försöket med extern leverantör av intervjudata till AKU har också bidragit till minskning av egna arbetade timmar då kostnader istället kommer i form av övriga driftskostnader.

Lokalytan har minskat till följd av fortsatta effektiviseringar av myndighetens lokallösningar. SCB har ökat andelen platser i kontorslandskap jämfört med rum.

Övriga insatser dvs. anslagsandelen av övriga driftskostnader har netto minskat med 2,7 procent. Kostnaderna är lägre till följd av den minskade produktionsvolymen jämfört med 2014 men ökat bl.a. till följd av försöket med extern leverantör av intervjudata till AKU. Även kostnader för hyra av kontorsmaskiner och datorutrustning m.m. har minskat medan IT-tjänster samt avskrivningar har ökat. Avskrivningarna har ökat jämfört med 2014 till följd av egenutvecklade IT-system som färdigställda under 2015.

Under 2015 har de sammanvägda insatserna totalt minskat med 2,9 procent.

Tabell 3: Produktivitetens utveckling i anslagsverksamheten, årliga förändringar i procent

	2011	2012	2013	2014	2015
Produktionsvolym	2,3	2,4	-2,4	2,0	-0,9
Produktionsinsatser:					
Arbetade timmar	-0,6	5,4	-4,6	0,5	-3,1
Lokaler	2,9	-3,8	-4,3	-1,5	-1,5
Övriga insatser	22,5	2,6	-18,9	-2,7 ¹	-2,7
Sammanvägt	3,3	4,2	-7,2	-0,1¹	-2,9
Produktivitet:					
Arbetsproduktivitet	2,9	-3,0	2,2	1,5	2,2
Totalproduktivitet	-1,0	-1,8	4,8	2,1	2,0

1) Reviderad uppgift.

Se vidare under Upplysningar om resultatredovisningen.

Utveckla, framställa och sprida statistik

Utveckla, framställa och sprida statistik

Tabell 4: Intäkter och kostnader för området Utveckla, framställa och sprida statistik, mnkr

	2013	2014	2015
Anslag ¹	541,3	552,6	554,6
Avgifter och andra intäkter än anslag	445,7	443,0	467,6
Summa intäkter	987,0	995,6	1 022,3
Anslagsverksamhet ¹	541,3	552,6	554,6
Avgiftsverksamhet	442,2	433,1	463,4
Summa kostnader	983,4	985,6	1 018,0

1) Inklusive anslagsverksamhetens andel av prisdifferenser m.m.

ANSLAGSFINANSIERAD VERKSAMHET

”Målet för den anslagsfinansierade verksamheten är att producera officiell statistik av god kvalitet som är lättillgänglig för användarna.”
Regleringsbrev för budgetåret 2015

Den anslagsfinansierade statistiken har producerats i enlighet med arbetsplanen.

SCB:s verksamhet kan indelas i anslagsverksamhet och uppdragsverksamhet. Redovisade kostnader för anslagsverksamheten efter ämnesområde uppgår till 569,2 mnkr, vilket motsvarar samtliga intäkter hänförliga till anslagsverksamheten. Kostnaderna i den anslagsfinansierade verksamheten ökade jämfört med 2014, främst till följd av ökning av tilldelade medel och förbrukning av dessa.

SCB har ett utgående anslagssparande om 16,8 mnkr, vilket är högre än den ekonomiska planen för året till följd av förändringar i intermittenta undersökningar och tidsförskjutningar. Anslagssparandet kommer att behöva nyttjas kommande år för intermittent verksamhet och för avskrivningskostnader från tidigare års aktiveringar.

Kostnadsökningen mellan 2014 och 2015 inom området *Arbetsmarknad* beror bl.a. på ökade resursinsatser för *Arbetskraftsundersökningarna (AKU)* för att upprätthålla svarsnivåerna.

Intermittenta variationer är främsta orsaken till kostnadsförändringarna inom områdena *Demokrati*, *Hushållens ekonomi* och *Utbildning och forskning*. Undersökningarna *Allmänna val* och *val till Europaparlamentet* genomfördes 2014. Undersökningen om *Hushållens ekonomi (HEK)* publicerades för sista gången 2015 och ersätts av nya undersökningar som genomförs 2016. Kostnadsökningen inom området *Näringsverksamhet* beror bl.a. på insatser för *Konjunkturstatistik för industrin*, *Investeringsenkäten* och *Företagens ekonomi m.m.* Inom området *Övrigt* beror ökningen delvis på internationellt arbete m.m.

Tabell 5: Kostnader efter ämnesområde, mnkr

Ämnesområde	2013 ¹	2014 ¹	2015
Arbetsmarknad	150,5	151,7	155,6
Befolkning	21,3 ²	17,9 ²	16,7
Boende, byggande och bebyggelse	17,8	17,4	19,5
Demokrati	6,5	16,8	9,6
Handel med varor och tjänster	25,4	23,8	25,6
Hushållens ekonomi	30,4	26,5	21,1
Levnadsförhållanden	34,4	31,1	32,8
Miljö	16,9 ²	15,9 ²	16,2
Nationalräkenskaper	60,0	58,9	57,7
Näringsverksamhet	63,5	68,8	72,6
Offentlig ekonomi	9,7	9,3	10,1
Priser och konsumtion	47,1	48,6	47,4
Utbildning och forskning	28,4	32,4	25,6
Övrigt	56,7	48,6	58,8
Summa	568,3	567,6	569,2

1) I anslagsutfallet, kostnader efter ämnesområdet, ingår gemensamma kostnader som kan hänföras till anslagsverksamheten. Det innebär att 2013 och 2014 är justerade jämfört med årsredovisningen för 2014.

2) Fördelningen mellan områdena *Befolkning* och *Miljö* gällande år 2013 och 2014 har en annan indelning än i årsredovisningen för 2014.

Anpassningar av statistikens innehåll och omfattning till följd av utökade och förändrade krav från EU ska hanteras inom givna anslagsramar. För Anpassningar, utveckling och viss försöksverksamhet erhöll SCB 6,9 mnkr i bidragsintäkter från EU under 2015.

Individbaserad statistik

Ett kontinuerligt arbete pågår med att säkra kvaliteten i hela SCB:s verksamhet. För att hantera svårigheterna att upprätthålla svarsnivåerna som är en av faktorerna som påverkar kvaliteten i statistiken har ett flertal åtgärder vidtagits. Att särskilt nämna av det som genomförts under 2015 är försöket i *Arbetskraftsundersökningarna (AKU)* med en extern leverantör av intervjudata, de experiment och tester med kombinerad insamling (olika insamlingsmetoder kombineras i en och samma undersökning t.ex. telefonintervju och webbenkät) som görs i några intervjubaserade undersökningar för att minska bortfallet samt övergång från surveybaserad till registerbaserad statistik.

Försöket med extern leverantör av intervjudata till AKU

Syftet med det pågående försöket i AKU är att se om en extern leverantörs arbetssätt, kvalitet, kostnader och svarsfrekvens kan ge ytterligare underlag till SCB:s förbättringsarbete. Försöket fortskrider enligt plan och en utvärdering påbörjas planenligt i början av 2016.

Förändringar i statistik om hushållens ekonomi

I början av 2015 publicerades för sista gången statistik från undersökningen om *Hushållens ekonomi (HEK)*. Undersökningen har ersatts med en *Totalräknad inkomstfördelningsstatistik (TRIF)* och undersökningen om *Hushållens boendeutgifter (BUT)*, som genomförs för första gången 2016.

Ny statistik över antal asylsökanden

I takt med att antalet asylsökande kraftigt ökade under andra halvan av 2015 inkom ett stort antal frågor till SCB om hur detta syntes i och påverkade statistik och befolkningsprognoser. Ett Frågor & Svar-dokument togs fram som publicerades på webbplatsen. Dessutom har ett förslag till en ny tabell över antalet asylsökande per månad tagits fram som kommer att redovisas på SCB:s webbplats från mars 2016. SCB har också initierat ett samarbete med andra myndigheter som

har information om eller är särskilt berörda av den nya situationen.

Förbättringar i befolkningsstatistiken

Inom ramen för befolkningsstatistiken har utvecklingsarbete genomförts för att förbereda skattningen av en total befolkningssiffra i enlighet med EU-förordningen avseende demografi.

Den totala befolkningssiffran ska innefatta befolkningsgrupper som idag inte ingår i *Registeret över totalbefolkningen (RTB)* varför metoder för skattningar av dessa grupper har utvecklats under året. Modellen som ligger till grund för att beräkna den totala befolkningssiffran tar hänsyn till över- respektive undertäckning i RTB. Den totala befolkningssiffran redovisades till Eurostat i slutet av augusti.



Exempel på infografik som publicerats på Facebook 2015

Ekonomisk statistik

Samordning av ekonomisk korttidsstatistik

Under 2015 genomfördes en samordning av den ekonomiska korttidsstatistiken avseende produktion, lager, leveranser och order (nio produkter) i form av nya blanketter, insamlingsvariabler, urvals- och bearbetningsmetoder. Minskad urvalsosäkerhet i kvartalsberäkningarna har uppnåtts utan att öka uppgiftslämnarbördan genom att momsutgifter har använts.

Den ekonomiska korttidsstatistiken bytte också produktionssystem. Gemensamma verktyg används nu i större utsträckning och

en ny gemensam förvaltningsorganisation har införts.

Nationalräkenskaperna

Utvecklingsarbetet inom *Nationalräkenskaperna* (NR) har under 2015 varit inriktat på att utveckla ämnesinnehållet utifrån de krav som ställs på NR enligt internationella regelverk och användare. Under året har dessutom arbetet fortsatt med att kvalitetsäkra produktionssystemet, där fokus är att ta fram ett förbättrat IT-stöd för att effektivisera och öka tillförlitligheten samt spårbarheten i beräkningarna.

I maj granskade en delegation från Eurostat SCB:s arbete med *Excessive Deficit Procedure* (EDP). Flera av åtgärds punkterna som tilldelades i samband med granskningen har åtgärdats och för övriga kommer arbetet att fortsätta under 2016. Arbetet sker i samverkan med andra myndigheter, främst Ekonomistyrningsverket och Riksgälden.

Europeiska kommissionen kontrollerar beräkningarna av bruttonationalinkomsten (BNI) och kan vid befarade brister utfärda s.k. BNI-reservationer. Under året har samtliga kvarvarande reservationer som funnits på rapporteringen av BNI åtgärdats. Ett arbete som pågår är att uppdatera den tidigare BNI-dokumentationen från 2009. BNI-dokumentationen är en omfattande beskrivning av de detaljerade årsberäkningarna av BNP i löpande pris samt de ytterligare beräkningar som görs för att ta fram BNI. Den färdiga dokumentationen ska levereras till Eurostat senast den 31 mars 2016.

Internationella valutafonden (IMF) har lanserat en ny gemensam statistikstandard, SDDS Plus, som Sverige anslöt sig till 2014. Syftet med SDDS Plus är att öka kvaliteten och tillgängligheten till jämförbara data mellan länderna för att lättare kunna undvika och lösa ekonomiska kriser. Anslutningen till SDDS Plus innebär att rapporteringen till IMF utökas med ytterligare nio datakategorier. SCB ansvarar för framtagning av flera av dessa, men några finns även hos andra myndigheter. Från och med 1 januari 2015 är SCB nationell koordinatör för

SDDS Plus. För att kunna uppfylla kraven har SCB tagit fram ett stöd för publicering och rapportering av SDDS Plus datakategorier. I december var samtliga IMF:s krav på datakategorier införda.

Under året har flera av nationalräkenskapernas års- och kvartalstabeller på SCB:s webbplats kompletterats med data för åren 1980–1992. Detta innebär att det nu för centrala variabler finns sammanhängande tids-serier från 1980 fram till aktuella perioder. I enlighet med användarnas önskemål har dessutom publiceringen av säsongrensade serier utökats samtidigt som kommentarer och rapporteringen av BNP har inriktats på att beskriva den säsongrensade utvecklingen.

Miljöstatistik

SCB är först i världen med att redovisa luft-räkenskaper för växthusgaser och luftföroreningar kvartalsvis istället för årsvis, baserat på miljöräkenskaper. Statistiken väckte uppmärksamhet då den publicerades i december.



Exempel på infografik som publicerats på Facebook 2015

Uppdrag i regleringsbrevet

I enlighet med regleringsbrevet har SCB gjort mikrodata tillgängliga för Regeringskansliet. SCB har också levererat data från NR och AKU till Konjunkturinstitutet på den överenskomna detaljnivå som är anpassad till Finansdepartementets behov.

Tidsserier i ESA 2010

Den tidigare tidsserien av offentliga inkomster och utgifter uppdelade på delsektorer

har kompletterats med åren 1980–1992. Uppgifterna publicerades den 18 december på SCB:s webbplats.

Utreda förutsättningarna för att tidigare-lägga årsberäkningarna av nationalräkenskaperna

Uppdraget leverades enligt plan den 30 april. I rapporten till regeringen analyseras fyra alternativ. Det är förutom maj- och julialternativen att genomföra reviderade preliminära årsberäkningar i februari eller i november året innan.

Fördelningen av arbetade timmar på myndigheter och branscher i de preliminära nationalräkenskaperna

Modellen för beräkning av arbetade timmar har förbättrats. Förslag på långsiktiga förbättringar i syfte att förbättra kvaliteten på statistiken över arbetade timmar har tagits fram och en rapport levererades till Regeringskansliet den 31 augusti.

Statistik om det civila samhället

Statistik om det civila samhället publicerades för fjärde gången i december. Ett utvecklingsarbete har pågått under året som gjort det möjligt att för första gången publicera satellit-räkenskaper. Denna redovisning, som avser 2013, ger en samlad bild av det civila samhället relaterat till nationalräkenskaperna. Andra nyheter i samband med denna publicering var exempelvis redovisning av privata utförare av kommun- och landstingsköpta tjänster samt en ny redovisning av individers ideella arbete.

Särskilda regeringsuppdrag som slutförts

Utöver uppdragen i regleringsbrevet har SCB också fått och utfört ytterligare regeringsuppdrag. Nedan redovisas exempel på uppdrag som slutförts under 2015.

- SCB har producerat integrationsstatistik på bland annat stadsdelsnivå med hjälp av den longitudinella individdatabasen STATIV. Statistik, som omfattar variabler och nyckeltal inom arbetsmarknad, demografi, transfereringar, inkomst, boende, flyttmönster, utbildning, hälsa samt val och valda, har tagits fram för både särskilt utpekade lokala och urbana områden och

för riket, län och kommuner. Statistiken har publicerats i SCB:s statistiska databaser.

- I juni levererades till Utbildningsdepartementet via Skolverket ett stort uppdrag som påbörjats 2014 om behov av olika lärarkategorier.
- I december 2011 fick SCB ett fyraårigt regeringsuppdrag att förbättra statistiken om innovationer samt om forskning och utveckling i både privat och offentlig sektor. Inom ramen för regeringsuppdraget har SCB undersökt innovation i Sveriges sjukhus och vårdcentraler. Resultaten från denna undersökning publicerades i en rapport våren 2015. Under året har SCB även sammanställt och publicerat resultat från en pilotundersökning om forskning och utvecklingsverksamheten i svenska företag med 1–9 anställda. Regeringsuppdraget ska slutrapporteras den 29 februari 2016.
- Under en femårsperiod ska Tillväxtverket följa upp hur myndigheterna arbetar med att förkorta och förenkla företagets handläggningstider. SCB har svarat på den enkät som skickas ut årligen. Frågorna i enkäten och uppföljningen gäller emellertid främst ärendehantering.

Andra regeringsuppdrag som slutredovisats under året är:

- Sprida och sammanställa resultat från den internationella undersökningen om den vuxna befolkningens kunskaper och kompetens (PIAAC)
- Uppdrag till Lantmäteriet och Riksantikvarieämbetet avseende den nya distriktsindelningen
- Ansvar för Internationella valutafondens gemensamma datastandard i Sverige
- Utarbeta preliminära beräkningar enligt förslag om lag om ändring i lagen om kommunalekonomisk utjämning
- Redovisa helårsekvivalenter per kommun
- Utvidgning av uppdrag att genomföra undersökningarna om IT-användning i företag och bland individer
- Beräkna nettoprisindex

- Uppdrag till Naturvårdsverket (från Miljödepartementet) att redovisa en fördjupad utvärdering av generationsmålet och miljö kvalitetsmålen 2015

Statistikens tillgänglighet

”Den statistiska informationen ska göras mer tillgänglig och användbar. Förståelsen och tolkningen av statistiska resultat och samband ska underlättas.”

Regleringsbrev för budgetåret 2015

SCB:s Statistikservice besvarade ca 13 400 förfrågningar om statistik per telefon och ca 4 900 förfrågningar per e-post. Det är en nedgång sedan föregående år. De vanligaste frågorna rörde områdena *Befolkning* och *Arbetsmarknad*.

Tabell 6: Prestationer och nyckeltal, spridning¹

	2013	2014	2015
Webbplatsen – antal besök, tusental	6 806	7 699	8 688
Statistiknyheter ²	364	368	398
Statistikdatabasen – antal uttag, tusental	1 164 ³	1 235	1 092
– antal tabeller	3 194	3 390	3 548
Antal API-anrop, tusental ⁴	–	2 902	5 957
Statistikservice ⁵ – telefonförfrågningar	14 500	14 400	13 400
– e-post	6 500	5 700	4 900

- 1) SCB har under 2015 upphört med presskonferenser och det finns därför inte längre med i tabellen avseende spridning.
- 2) Pressmeddelanden har under 2015 bytt benämning till Statistiknyheter. Se vidare under Upplysningar om resultatredovisningen.
- 3) Uppräknat värde för 2013 pga. problem med registrering av antalet uttag.
- 4) Uttagsformatet API (Application Programming Interface) tillkom som en tjänst våren 2014. För 2014 avser uppgifterna april-december.
- 5) Avrundat till hundratal.

Under 2015 publicerades 398 statistiknyheter (tidigare benämnda pressmeddelanden) varav 333 avsåg statistik där SCB var statistikansvarig myndighet. SCB bjöd inte in till några presskonferenser eftersom intresset från media för dessa varit lågt de senaste åren. SCB

har istället hållit frukostseminarier i aktuella ämnen under året. Där presenteras på ett enkelt sätt aktuell statistik inom ett sammanhållet tema. Områden som behandlats har varit nationalräkenskaper och miljö. Personer som arbetar inom temaområdet har bjudits in liksom media. Det har även funnits en öppen inbjudan på webbplatsen till seminarierna.

Fler tabeller i statistikdatabasen

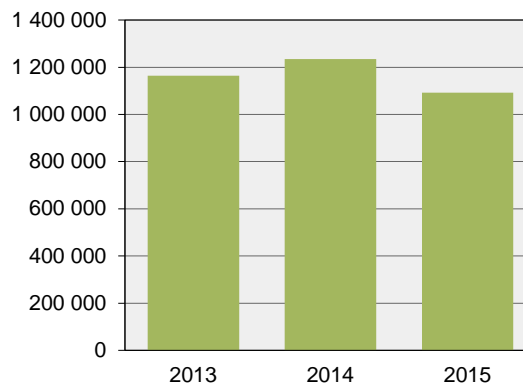
Det totala antalet tabeller i Statistikdatabasen (SSD) uppgick vid utgången av 2015 till 3 548 varav 3 063 avsåg SCB:s statistikansvar. Totalt ökade antalet tabeller med knappt 5 procent jämfört med 2014. 45 procent av tabellerna fanns tillgängliga på engelska.

Antalet uttag från SSD minskade med knappt 12 procent under 2015. Totalt gjordes drygt 1 092 000 uttag. Drygt 887 000 uttag avsåg tabeller för statistik där SCB har statistikansvar. *Befolkning* och *Arbetsmarknad* var de områden som hade flest antal uttag.

Under 2015 infördes en ny funktionalitet, ”sparad fråga”, i Statistikdatabasen vilket innebär att en användare kan spara en sökning för senare återanvändning. Funktionen har länge varit efterfrågad av användarna.

Våren 2014 tillkom uttagsformatet API (Application Programming Interface). Totalt gjordes närmare 6 miljoner API-anrop under 2015. Områdena *Handel med varor och tjänster* och *Priser och konsumtion* var de populäraste sett till antalet uttag.

Figur 2: Totalt antal uttag ur Statistikdatabasen



Tabell 7: Prestationer i form av antal statistiknyheter, uttag ur Statistikdatabasen samt tabeller i Statistikdatabasen, efter ämnesområde

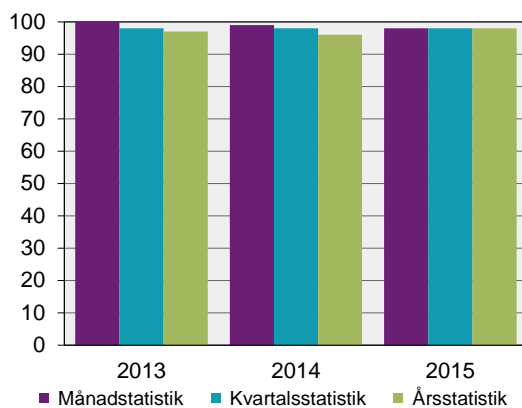
Ämnesområde	Statistiknyheter			Antal uttag			Antal tabeller		
	2013	2014	2015	2013 ¹	2014	2015	2013	2014	2015
Arbetsmarknad	44	45	43	132 400	145 203	123 912	505	519	539
Befolkning	12	12	8	255 700	324 255	316 527	150	170	173
Boende, byggande och bebyggelse	25	26	27	57 600	63 801	65 569	211	224	235
Demokrati	5	8	10	17 800	27 216	20 184	329	330	341
Handel med varor och tjänster	62	69	70	94 600	85 051	50 174	59	64	64
Hushållens ekonomi	8	7	5	38 600	44 620	45 060	87	90	109
Levnadsförhållanden	11	12	7	24 000	24 583	26 565	342	362	329
Miljö	9	12	15	8 900	8 601	11 239	98	116	140
Nationalräkenskaper	14	13	14	82 700 ²	95 250	31 692	106	148	154
Näringsverksamhet	53	53	60	28 100	37 882	37 484	235	254	273
Offentlig ekonomi	6	8	15	49 700	33 644	26 645	50	52	65
Priser och konsumtion	32	31	43	157 300	120 962	97 870	83	91	92
Utbildning och forskning	15	18	16	18 000	22 178	23 638	476	483	489
Övrigt	2			13 400	13 752	10 808	60	60	60
Summa	298	314	333	978 800	1 046 998	887 367	2 791	2 963	3 063
– därutöver på uppdrag av andra SAM	66	54	65	185 700	188 214	205 098	403	427	485
Totalt	364	368	398	1 164 500	1 235 212	1 092 465	3 194	3 390	3 548

1) Uppräknat värde för 2013 pga. problem med registrering av antalet uttag. Avrundning har gjorts till hundratal.

2) Värdet innehåller en avvikande månadsobservation som troligen innefattar ett större antal uttag från en robot.

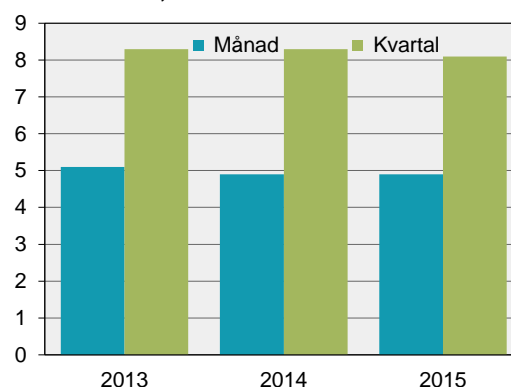
Punktfligheten fortsatt hög

SCB har som mål att all statistik ska publiceras kl. 09.30 det datum som fastställts i den årliga publiceringsplanen. Överensstämmelsen mellan utlovad och faktisk publiceringsdag för den av SCB publicerade officiella statistiken var fortsatt hög, 98 procent, under 2015. Det var ingen skillnad i punktflighet mellan månads-, kvartals- och årspubliceringarna.

Figur 3: Punktflighet, andel publiceringar i enlighet med publiceringsplanen, procent

Alla användare ska få tillgång till statistiken samtidigt. SCB har under flera år publicerat

statistiknyheter kl. 09.30. Under 2015 tillfrågade myndigheten ett antal viktiga användare; Finansdepartementet, Riksbanken, Konjunkturinstitutet och flera affärsbanker om lämplig publiceringstidpunkt. Samstämmig återkoppling bekräftade 09.30 som bästa publiceringstidpunkt.

Figur 4: Framställningstid för månads- och kvartalsstatistik, antal veckor

Framställningstiden mäter den genomsnittliga tiden mellan referensperiodens slut och då statistiken redovisas. Framställningstiden för månadsstatistik var i genomsnitt 4,9 veckor och för kvartalsstatistik 8,1 veckor.

Framställningstiden varierar marginellt mellan åren.

Incidenter i tillgänglighet och publicering

Vid ett fåtal tillfällen under 2015 har statistikpubliceringen försenats mellan 5 och 15 minuter. För att minimera antalet förseningar och för att ytterligare säkra tillgängligheten påbörjades 2015 projektet "Förbättrad publicering". Projektet, som ska slutföras under 2016, innebär en förbättrad plattform för publicering av statistiken.

Medieåret

Intresset från medierna var jämt fördelat under året med en del toppar. *Partisymptiundersökningen*, *Konsumentprisindex* och *Arbetskraftsundersökningarna* var de undersökningar som renderade störst intresse.

I samband med den stora ökningen av flyktingar till Sverige blev statistiken över asylsökande särskilt uppmärksammas.

På SCB-seminarier under Almedalsveckan tog myndigheten upp flera ämnen som var i fokus under året, bland annat skatteavdrag för hushållsnära tjänster, urbanisering och utrikesföddas utbildningsnivå. Det redaktionella mediegenomslaget bedöms vara stort med 129 artiklar under veckan.

Insatser för ökad tillgänglighet

På FN:s världsstatistikdag, den 20 oktober, lanserades *Sverige i siffror*. Det är ett nytt sätt för SCB att presentera statistik för unga och ovana statistikanvändare. Kärnan i satsningen är en ny ingång till SCB:s webbplats som visar ett urval av SCB:s statistik om Sverige i text, infografik och interaktiva diagram. Det finns också en trycksak med samma namn med ett urval av statistiken på den nya ingången på webbplatsen.

Statistiken i *Sverige i siffror* är utvald utifrån kursplanen i samhällskunskap för grundskolan och gymnasiet samt de vanligaste frågorna till SCB:s Statistikservice. Det handlar om statistik inom områdena befolkning, arbetsmarknad, samhällsekonomi och allmänna val. För att göra *Sverige i siffror* användbart i skolan har lärarhandledningar för mellanstadiet, högstadiet respektive gymnasiet tagits fram. Dessutom hör nya koncept för mässor och

studiebesök till SCB till satsningen. Lanseringen av *Sverige i siffror* uppmärksammades i media, bland annat genom att projektledaren deltog i SVT:s morgonsoffa.

Under året har SCB också lanserat en ny söktjänst på webbplatsen, REGINA, som gör det möjligt för användarna att själva söka fram ändringar inom regionala indelningar från 1952 och framåt.

Webbartiklar

SCB publicerar artiklar på webbplatsen som beskriver statistiska fakta på ett överskådligt och lättillgängligt sätt. Artiklarna hjälper användarna att tolka statistiken och leder dem vidare till databaser och publikationer. Under året har 91 artiklar publicerats (jämfört med 81 föregående år), varav 31 artiklar skrevs exklusivt för webbformatet. Webbartiklarna, som finns på scb.se, hade drygt 679 000 sidvisningar vilket är en ökning från drygt 450 000 året innan. Bland de mest visade fanns artiklar om löner, befolkning, invandring, utvandring, födelsetal och familjer.

Sociala medier

I syfte att nå fler målgrupper, stärka varumärket SCB och öka kännedomen om myndigheten är SCB aktiv på sociala medier.



Exempel på infografik som publicerats på Facebook 2015

Här besvarar SCB frågor, informerar om ny statistik och myndighetens aktiviteter, t.ex. kurser och seminarier. Framför allt är SCB aktiv på Facebook och Twitter, men myndigheten finns sedan 2015 även på Instagram och LinkedIn i mindre skala. Infografik an-

vänds ofta för att visuellt presentera aktuell statistik på ett lättillgängligt sätt.

Satsningen på webben med lanseringen av *Sverige i siffror* avspeglade sig även i sociala medier, där SCB marknadsförde konceptet i samtliga kanaler.

Hackaton

För andra året var SCB med och arrangerade ett s.k. hackaton (Hack for Sweden) med syfte att tillgängliggöra SCB:s statistik. Årets arrangemang ägde rum helgen 14–15 mars och genomfördes tillsammans med 19 andra myndigheter. Det fick stort genomslag i media. Framför allt var det branschpress och lokala medier som uppmärksammade arrangemanget.

Almedalen och övriga event

En viktig del av SCB:s arbete med att på olika sätt tillgängliggöra statistiken är att arrangera och delta i seminarier, konferenser och mässor.

Under 2015 har SCB medverkat i eller arrangerat ett 50-tal evenemang. En av dem var *Demokratidagen* med presentationer från SCB, experter och olika användare av statistiken. I år spelades evenemanget in av SVT Forum. Ett annat exempel är *Demografidagen* som genomfördes tillsammans med Svensk demografisk förening.

NYA INSATSER FÖR ÖKAD

TILLGÄNGLIGHET:

- Sverige i Siffror
- Frukostseminarier
- LinkedIn och Instagram

FORTSATTA INSATSER FÖR ÖKAD

TILLGÄNGLIGHET:

- Digitalisering av äldre tryckt material
- Maskinläsbara historiska tabeller
- Almedalsveckan
- Seminarier, konferenser och mässor
- Studiebesök
- Hack for Sweden
- Webbartiklar
- Tidskrifter
- Twitter och Facebook

En stor satsning var återigen Almedalsveckan i Visby. SCB var på plats för fjortonde året i rad, i år med nio egna seminarier, deltagande på fyra externa seminarier och

åtta dagar i den så kallade Statistikkiosken, som är SCB:s utställning mitt i Almedalen där personal svarar på frågor om statistik och visar hur den kan användas.

Biblioteket

Minskat användande av vissa bibliotekstjänster har lett till att beslut har fattats under året om att från och med 2016 lägga ner det externa biblioteket och istället fokusera på områden som är mer efterfrågade, så som digitalisering och teckentolkning av historiskt material samt internt stöd med informationssökningar.

Dokumentation gör statistiken mer tillgänglig

En förutsättning för att statistiken ska vara tillgänglig och användbar är en korrekt dokumentation. För all officiell statistik ska det enligt SCB:s föreskrifter (SCB-FS 2002:16) om offentliggörande av officiell statistik finnas en aktuell *Beskrivning av statistiken* (BaS), vilken ska presenteras i anslutning till statistikresultaten på SCB:s webbplats. Dokumentation av statistikregistren i form av metadata (MetaPlus) och en detaljerad beskrivning över hur statistiken har framställts (SCBDOK) ska också finnas tillgängliga.

Vid utgången av 2015 fanns en aktuell och fullständig BaS för 94 procent av undersökningarna. Arbetet med att dokumentera de undersökningar som återstod vid årets slut pågår.

Tabell 8: Andel undersökningar med aktuell dokumentation, procent

	2013	2014	2015
BaS	96	97	94
MetaPlus	92	90	88
SCBDOK	94	94	93

Kvalitet i processer och statistikundersökningar

Sedan 2014 är SCB certifierad enligt den internationella standarden ISO 20252:2012 för *marknads-, opinions-, och samhällsundersökningar*. Standarden ställer krav på kvalitetsledningssystemet, undersökningars olika delmoment, datainsamling, bearbetning av data samt rapportering av undersökningar.

SCB:s kvalitetsledningssystem säkerställer att verksamheten kontinuerligt mäts, följs upp, utvärderas och förbättras. Mycket av detta sker i de förvaltningsobjekt som finns för processer och enskilda eller grupper av undersökningar. SCB:s kvalitetsmanual för ISO 20252 ger en översiktlig beskrivning av hur kvalitetsledningssystemet tillämpas på myndigheten. Verksamhetsstödet (VST) på myndighetens intranät innehåller mer detaljerade beskrivningar för hur kvalitetsledningssystemet tillämpas för statistikproduktionsprocessen.

ISO-revision

En extern uppföljningsrevision genomfördes enligt plan i februari 2015. Den resulterade i att SCB fick fortsatt certifiering. Att SCB uppfyller kraven i standarden betyder att de statistiska undersökningar som SCB utför uppfyller ett stort antal kvalitetskrav. Det innebär bl.a. att verksamhetens processer är dokumenterade och att kontroller görs för kritiska processer t.ex. datainsamling, skanning, kodning och överföring av data. Interna kvalitetsrevisioner säkerställer standardens efterlevnad och ger verksamheten underlag för förbättringsarbete. Genom att SCB uppfyller kraven i ISO-standarderna uppfylls även stora delar av kraven som finns i *Riktlinjer för europeisk statistik* (ESS Code of Practice).

Eurostat granskade SCB

Eurostat genomförde under 2014 och 2015 en granskning (peer review) av statistiksystemen i EU:s medlemsländer som avser att kontrollera hur väl *Riktlinjer för europeisk statistik* följs. Riktlinjerna innehåller femton principer som syftar till att höja kvaliteten i och förbättra förtroendet för statistiken. Då europeisk statistik också framställs av andra myndigheter deltog tre av dessa i granskningen (Jordbruksverket, Trafikanalys och Energimyndigheten). Slutsatserna från granskningen visade att SCB var "highly compliant" med *Riktlinjer för europeisk statistik* och att det fanns flera exempel på "good and innovative practices" på myndigheten (Verksamhetsstödet på intranätet, arbetet med ASPIRE och samarbetet med den aka-

demiska världen). De andra statistikansvariga myndigheterna (SAM) som ingick i utvärderingen fick också goda omdömen. Granskningen pekade också på områden som skulle kunna utvecklas, t.ex. förbättrad överblick över hela statistiksystemet i Sverige. Ytterligare förbättringsområden som lyftes fram var användarkontakter på en övergripande nivå och tydligare transparens när det gäller prioriteringar inom hela statistiksystemet.

För de 18 rekommendationer som finns i granskningen har 20 förbättringsåtgärder tagits fram av SCB. Tre av dessa är direkt riktade till SCB för åtgärd, de övriga till regeringen samt övriga SAM. Arbetet med dessa förbättringsåtgärder har påbörjats och en årlig rapportering kommer att göras till Eurostat avseende arbetets fortskridande. Alla förbättringsåtgärder ska vara genomförda senast i slutet av 2019.

Granskningar utförda av Riksrevisionen

Den officiella statistiken

Riksrevisionens granskning *Den officiella statistiken – en rättvisande bild av samhällsutvecklingen? (RiR 2015:3)* avsåg om systemet för den officiella statistiken används ändamålsenligt i relation till de syften som ligger till grund för den officiella statistikens särställning. Slutsatserna från granskningen var att ett decentraliserat system ställer större krav på att regeringens styrning präglas av ett helhetsperspektiv och att SCB:s samordningsansvar är otydligt och inte ger grund för planering och utveckling av statistiksystemet. Vidare pekade granskningen på att de statistikansvariga myndigheterna har olika förutsättningar och att det finns behov av stöd och kontroll samt att bortfall i statistiska undersökningar är en utmaning som inte hanteras gemensamt.

Riksrevisionen riktade fem rekommendationer till SCB. Dessa avsåg att SCB ska använda alla samordningsinstrument SCB har till sitt förfogande, se över de verkställighetsföreskrifter SCB har utfärdat och att SCB ska informera tydligare om när gemensamma verktyg, metoder, processer kan komma andra SAM till del. Vidare gav Riksrevisio-

nen rekommendationer om att SCB ska öka andelen statistikprodukter med aktuell beskrivning och kvalitetsdeklaration samt att SCB ska ta initiativ till ökat samarbete och diskussion mellan SAM rörande bortfallsfrågor. SCB kommer att arbeta vidare med de lämnade rekommendationerna.

Statens finansiella tillgångar

Riksrevisionens granskning *Statens finansiella tillgångar – något att räkna med?* (RiR 2015:16) avsåg hur regeringen och SCB redovisar statens finansiella tillgångar och skulder och huruvida redovisningen uppfyller rimliga krav på transparens och om värderingen är relevant och håller god kvalitet. Riksrevisionen lämnar i granskningen en rekommendation att SCB bör marknadsvärdera åtminstone de större onoterade statliga bolagen i finansräkenskaperna. SCB kommer att arbeta vidare med den lämnade rekommendationen.

Granskning av bearbetningsprocessen

Riksrevisionen gjorde 2012 en fördjupad granskning av den interna kontrollen i bearbetningsprocesserna i fyra undersökningar vid SCB; AKU, NR, betalningsbalansen och KPI-beräkningarna. Granskningen resulterade i att Riksrevisionen lämnade ett antal rekommendationer där bristande hantering uppmärkammades och förbättringar bedömdes vara nödvändiga att genomföra.

Riksrevisionen genomförde i slutet av 2014, som rapporterades till SCB i februari 2015, en genomgripande uppföljning av hur SCB tagit hand om de rekommendationer som gavs 2012. Efter genomförd uppföljning kan konstateras att merparten av givna rekommendationer har fullföljts. På några områden kvarstår tidigare gjorda iakttagelser med notering om att visst förbättringsarbete fått genomslag, dock inte i sådan utsträckning att åtgärden

helt bedöms vara slutförd. Kvarstående iakttagelser gäller i huvudsak dokumentation och full spårbarhet för beslutade programförändringar samt förekomsten av manuella rutiner i produktionen. SCB arbetar vidare med de lämnade rekommendationerna.

Externa experter granskade viktiga produkter

SCB tillämpar ett utvärderingssystem kallat ASPIRE (A System for Product Improvement, Review and Evaluation) som årligen med stöd av internationella experter, och 2015 också en nationell expert, utvärderar tio viktiga statistikprodukter. Det gör att SCB kan redovisa kvantitativa och objektiva mått på statistikens kvalitet och hur den förändras över tid för dessa produkter. I likhet med tidigare år har fokus under 2015 legat på kvalitetskomponenten tillförlitlighet vilken är en av principerna i EU:s *Riktlinjer för europeisk statistik*.

Till 2015-års utvärdering förändrade SCB produktsammansättningen något på inrådan av experterna vilket påverkar jämförbarheten med föregående år. *Prisindex i producent- och importled* och *Tjänsteprisindex* (PPI respektive TPI) introducerades som en ny produkt 2015 varför inga förändringstal kan noteras för denna produkt. *BNP-år* som utvärderades tidigare togs bort eftersom det bedömdes mer lämpligt att i stället utöka granskningen av *BNP-kvartal* där både produktions- och utgiftssidan utvärderades under 2015. Enbart produktionssidan utvärderades tidigare år.

Ett färre antal försämringar noterades vid 2015 års utvärdering, totalt 2 procent (8 av 367) av de bedömda kriterierna. Som exempel noterades ytterligare försämringar i bortfallsnivåer i individundersökningarna trots betydande insatser att minska bortfallet.

Tabell 9: Betygsättning samt förbättringar respektive försämringar med avseende på Tillförlitlighet, i tio av SCB:s viktiga undersökningar mellan 2014 och 2015¹

Undersökning	Antal bedömda kriterier 2015 ²	Kriterier med förbättring	Kriterier med försämring	Betyg 2014	Betyg 2015
Arbetskraftsundersökningarna (AKU)	35	1	1	66,0	66,1
Undersökningarna av levnadsförhållanden (ULF/SILC)	35	1	0	52,0	52,4
Konsumentprisindex (KPI)	35	3	1	65,8	66,4
Prisindex i producent- och importled samt Tjänsteprisindex (PPI och TPI)	35	-	-	-	55,2
Räkenskapssammandrag för kommuner och landsting (RS)	29	2	0	57,1	58,4
Utrikeshandel med varor (UHV)	35	2	3	69,3	68,9
Företagens ekonomi (FEK)	40	4	1	60,5	61,4
Företagsdatabasen (FDB)	29	5	1	54,8	56,5
Register över totalbefolkningen (RTB)	29	4	1	63,0	63,2
BNP kvartal	65	5	0	54,3	56,3
Totalt	367	27	8	60,3	60,5

1) Resultatet för 2015 är inte helt jämförbart med 2014 då PPI och TPI har införts samt att BNP-år tagits bort. BNP-kvartal har också utökats.

2) Antalet bedömda kriterier 2015 exklusive det antal som bedömdes enligt det nya kriteriet som visas separat i nästa tabell.

Utvärderingarna visade att 7 procent (27 av 367) av de bedömda kriterierna hade förbättrats i produkterna. Detta är att jämföra med närmare 25 procent för 2012, 20 procent för 2013 och 10 procent för 2014. Alla produkter utom en visade på en positiv utveckling. Det totala genomsnittsbetyget, som kan ligga mellan 10 och 100, ökade från 60,3 till 60,5 mellan 2014 och 2015. De högre betygen för 2015 tyder ändå på att kvaliteten i statistiken, mätt utifrån perspektivet tillförlitlighet och utifrån de utvärderade kriterierna, har ökat marginellt under 2015. Andelen förbättringar har dock jämfört med tidigare år fortsatt att gå ned. Den lägre förbättringstakten bedöms orsakas av att det nu liksom förra året krävs allt mer resurser för att kunna ta ytterligare steg som leder till förbättringar. Det kan också påpekas att utvärderingsomgången tidigare lades under 2015 för att bättre anpassa det till SCB:s planeringsprocess. Detta innebar att produkterna hade endast nio månader på sig för att genomföra förbättringsåtgärder.

Exempel på tydliga kvalitetshöjande åtgärder finns för *Företagsdatabasen* (FDB) där SCB tillsammans med Skatteverket har kunnat höja tillförlitligheten i levererade data som ett led i det stora utvecklingsarbetet som görs för FDB. Arbetet inom *Konsumentprisindex* (KPI) med att effektivisera urvalsdesig-

nen med bibehållen kvalitet utgör också en förbättring som gett utslag, liksom det fortsatta arbetet med att införa ännu mer skannerdata. Många av förbättringarna avsåg också planering av kvalitetshöjande åtgärder t.ex. AKU:s planer att göra kognitiva studier bland unga om deras arbetskraftsstatus utifrån resultatet i den mätfelsstudie som gjordes 2013.

Andra förbättringar handlade mer generellt om faktorer som ger bättre förutsättningar för högre kvalitet i statistiken till följd av bl.a. studier som ökar SCB:s kunskap om osäkerheter. En innovativ studie som genomförts på SCB och som noterats av de externa granskarna är *Känslighetsanalyser i BNP* som gett god insikt i den s.k. dubbeldeflateringens påverkan på BNP samt vilken tillförlitlighet som finns i olika producentprisindex. Denna studie ger viktig input till SCB till framtida arbete för att minska osäkerheterna i BNP-skattningarna. Det ger också värdefull information till användare.

Liksom tidigare år handlar många av förbättringarna endast om planer för kvalitetshöjande åtgärder. Implementering och mätning av kvalitetseffekterna saknas till stor del. I syfte att uppmärksamma problematiken har SCB tillsammans med de internationella experterna vidareutvecklat bedömningskriterierna i ASPIRE. Ytterligare ett

kriterium har därför lagts till 2015 – *Effekterna av riskminimerande åtgärder*. Detta har inneburit att 71 bedömningar tillkommit utöver de 367 som finns redovisade ovan.

När hänsyn tas till detta nya kriterium blir genomsnittsbetyget lägre, 57,1 jämfört med det tidigare resultatet på 60,5. Det lägre betyget, med hänsyn tagen till det nya kriteriet, visar överlag att produkterna inte har kunnat

tillhandahålla data till experterna som bevisar att riskminimerande åtgärder gett effekt på kvaliteten i produkten. Det finns ett par undantag t.ex. AKU i översynen av urvalsdesign och estimatorer och KPI med införandet av ett implicit kvalitetsindex (IQI), ett bra proxymått, som visar effekten av kvalitetsvärderingar i KPI.

Tabell 10: Betygsättning med nytt kriterium Effekter av riskminimerande åtgärder, i tio av SCB:s viktiga undersökningar 2015

Undersökning	Antal ytterligare bedömningar med det nya kriteriet <i>Effekter av riskminimerande åtgärder</i>	Betyg 2015	Betyg 2015 med det nya kriteriet
Arbetskraftsundersökningarna (AKU)	7	66,1	61,9
Undersökningarna av levnadsförhållanden (ULF)	7	52,4	49,4
Konsumentprisindex (KPI)	7	66,4	61,8
Prisindex i producent- och importled samt Tjänsteprisindex (PPI och TPI)	7	55,2	51,6
Räkenskapsammandrag för kommuner och landsting (RS)	5	58,4	55,0
Utrikeshandel med varor (UHV)	7	68,9	64,1
Företagens ekonomi (FEK)	8	61,4	58,7
Företagsdatabasen (FDB)	5	56,5	54,5
Register över totalbefolkningen (RTB)	5	63,2	60,7
BNP kvartal	13	56,3	52,9
Totalt	71	60,5	57,1

Standardisering för förbättrad effektivitet och kvalitet

Den långsiktiga inriktningen mot en gemensam produktionsmiljö har fortsatt under 2015 genom etablerandet av ett sammanhållet projekt för utveckling och implementering av standardiserade lösningar i hela den löpande statistikproduktionsprocessen. Sedan flera år har ett plattformstöd funnits för insamling och granskning i undersökningar riktade till företag och organisationer via den s.k. Tritonplattformen. Under 2014 kompletterades det stödet med motsvarande stöd för de förberedande stegen i publiceringsprocessen. Under 2015 har funktionaliteten inom dessa delar fortsatt att utvecklas för att möjliggöra en bredare implementering i statistikproduktionen samtidigt som en första version av ett plattformstöd etablerats för delprocesserna Bearbeta och Analysera. Detta har medfört att behovet av produktspecifika produktionsystem har minskat, genom att det nu finns ett sammanhängande stöd för samtliga del-

processer i den löpande statistikproduktionen. Det har också möjliggjort en avveckling av de tidigare VB6-baserade produktionsystemen för ett flertal produkter. Åtta produkter har under 2015 implementerats i de nya delarna av plattformen samtidigt som utveckling av funktionaliteten i de sedan tidigare existerande delarna medfört att ytterligare 17 produkter nu använder Triton-plattformen. De funktionella delar som tillförts rör bl.a. massrättning, egendefinerad granskning, samgranskning och förbättrad kommentarshantering.

Under 2015 har också nya och förbättrade standardlösningar tagits fram som är tillgängliga utanför den gemensamma produktionsmiljön. En myndighetsgemensam revideringspolicy har tagits fram och fastställts, vilket är ett krav enligt *Riktlinjer för europeisk statistik*. Policyn syftar till att göra det tydligt för användarna av statistiken när, hur och varför revideringar sker. Riktlinjer och rutiner för revideringar av statistikvärden har

även tagits fram för att säkerställa en enhetlig hantering av revideringar inom myndigheten.

Riktlinjer för webblanketter har tagits fram för den allt mer omfattande insamlingen via elektroniska formulär, som nu också ökar för individ- och hushållsstatistiken. För att bereda väg för den fortsatta ökningen har också det tekniska stödet för kombinerad insamling mellan telefonintervjuer och webbinsamling förbättrats.

Den uppföljning som görs av användningen av standardverktyg utanför den gemensamma produktionsmiljön har påtagligt förändrats under 2015 med reviderat innehåll, delvis förändrad population och ny insamlingsmetod. Det innebär att jämförelser med tidigare års resultat inte låter sig göras med god tillförlitlighet. För 2015 visar uppföljningen att de allra flesta verktyg används delvis eller fullt ut av en klar majoritet av förvaltningsobjekten och att det endast är i ett fåtal fall som verktygen inte tillämpas alls. Samtidigt finns det några verktyg där användningen kan förbättras och insatser för att åstadkomma detta ska genomföras under 2016. Dit hör bl.a. systemet för skanning av pappersblanketter och verktyget för mottagning av administrativa data.

Riskanalys

I syfte att identifiera risker ur ett informationssäkerhetsperspektiv och vidta anpassade åtgärder för hantering av eventuella brister i undersökningar och processer genomförs systematiska riskanalyser. Under 2015 har tio riskanalyser genomförts och resultatet av dessa utgör underlag till förbättringar i såväl de enskilda undersökningarna som i verksamhetsgemensamma processer, verktyg och metoder.

Felrapporter och korrigeringar

SCB har en etablerad rutin för att hantera fel och korrigeringar i den publicerade och levererade statistiken. På webbplatsen märker SCB upp alla korrigeringar till följd av upptäckta fel och användarna aviseras på olika sätt beroende på typ av korrigering. Varje

korrigering dokumenteras i en felrapport med en beskrivning av grundorsakerna till att felet uppstått och de åtgärder som vidtagits för att undvika att liknande fel uppstår igen. Samtliga felrapporter analyseras samlat för att identifiera riskreducerande åtgärder på myndighetsnivå. Myndighetens ledningsgrupp är mottagare av en årlig sammanställning och analys som också ligger till grund för förslag till åtgärder.

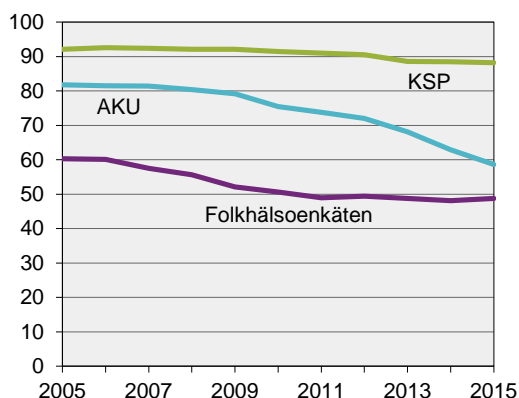
Under 2015 har 60 felrapporter lämnats in och analyserats. Antalet rapporterade fel är lägre än närmast föregående år. För 2014 var antalet 67 och för 2010–2013 var det genomsnittliga antalet 97. Analysen av felrapporterna visar att det, liksom tidigare år, finns vissa brister i tillämpningen av kontroller vid ändringar i produktionssystem och av framtagna statistikvärden. Särskilt vid personalomsättning och hög arbetsbelastning leder detta till en påtagligt förhöjd risk för fel. Det är angeläget att arbeta vidare med förbättrad tillämpning av kontrollrutiner för att minska riskerna för fel i statistiken. SCB kommer att vidta åtgärder för att ytterligare stärka tillämpningen under 2016.

Lägre svarsfrekvenser i undersökningar

Bortfallet i en undersökning består av de som vägrar delta, personer som har stora språksvårigheter, sjuka och de som SCB inte kommer i kontakt med. I den senare gruppen ingår de som inte vill svara när SCB ringer, de som saknar en registrerad telefon eller de som har anonymt telefonnummer. De personer som inte deltar kan påverka resultat på ett negativt sätt, t.ex. genom att vissa grupper är underrepresenterade och att resultatet därför blir missvisande. SCB använder, när det är möjligt, statistiska metoder som utnyttjar kända data om personerna för att minska effekten av bortfallsfelet. Metoderna tar hänsyn till hur olika grupper har svarat, en s.k. kalibreringsteknik.

För att få en överskådlig bild av den senaste utvecklingen av svarsfrekvenser visas data från tre olika undersökningar: *Arbetskraftsundersökningarna* (AKU), *Folkhälsoenkäten* och *Kortperiodisk sysselsättningsstatistik* (KSP).

Figur 5: Svarsfrekvens i procent, 2005–2015



Andelen svarande i AKU har fortsatt att minska. Svarsfrekvensen varierar mellan olika månader, men sett över hela året fortsätter den negativa trenden. Sedan 2008 har andel svarande minskat från 80,4 procent till 58,6 procent 2015. Det är en minskning med 22 procentenheter under åtta år. Andelen personer där ingen kontakt erhålls har ökat från 10 procent till 27 procent under åren 2008 till 2015. Under samma period har andelen som inte vill delta ökat från 9 procent 2008 till 13 procent 2015. Datainsamlingsmetoden för AKU är telefonintervju.

Datainsamlingsmetoden för *Folkhälsoenkäten* är pappersenkät med två påminnelser men där det också ges möjlighet att svara via en webbenkät. Andelen svarande har minskat med 7 procentenheter sedan 2008, men de fem senaste åren har svarsandelen stabiliserat sig kring 49 procent. *Kortperiodisk sysselsättningsstatistik (KSP)* är en enkät till företag där uppgiftslämnarplikt råder och svarsandelen är därmed mer stabil.

Åtgärder för att förbättra svarsfrekvenserna

Samtidigt som bortfallet i SCB:s individ och hushållsundersökningar har ökat under senare år har kostnaderna för att samla in data via telefonintervjuer ökat markant. SCB bedriver sedan 2011, inom ramen för det s.k. Bortfallsprojektet, arbete för att ta fram och införa åtgärder som kan minska bortfallet och kostnaderna i den här typen av undersökningar.

Ett tydligt mål för 2015 års bortfallsprojekt har varit att fortsätta implementera och testa

kombinerad insamling i fler och olika typer av intervjuundersökningar. Bortfallsprojektet har under året initierat fem delprojekt med koppling till kombinerad insamling.

Hösten 2014 gjordes ett jämförande experiment i metodundersökning för *Partisymptatundersökningen (PSU)* som visade att den grupp som också hade möjlighet att besvara frågorna på webben hade en högre svarsfrekvens; 5 procentenheter högre än de som enbart blev intervjuade per telefon. I PSU maj 2015 följdes de goda erfarenheterna upp med ett mer storskaligt experiment. Syftet var att säkerställa att en tillräcklig mängd data erhöles för att kunna upprätta en analysmodell som beaktar effekter av olika insamlingsmetoder i framtagningen av skattningar. Resultatet för PSU maj var positivt. Experimentgruppen hade hela 7 procentenheter högre svarsandel än kontrollgruppen och det fanns inte heller några skillnader i skattningarna av undersökningens centrala variabler mellan de två metoderna.

I *Nationella trygghetsundersökningen (NTU)* genomfördes tester med kombinerad insamling i screeningdelen (där man tar reda på om personen har varit utsatt för brott) i undersökningen. Datainsamlingen har skett i tre faser: först webbenkät, därefter pappersenkät och sist telefonintervju. Projektet omfattade ett urval om 7 000 personer. Analysen av resultaten pågår och mer resultat förväntas under första kvartalet 2016.

Inför genomförandet av undersökningen *Adult Education Survey (AES)* 2016 har en pilotundersökning med kombinerad insamling genomförts. Syftet har varit att utreda om det är kostnadseffektivt att genomföra AES:en med datainsamling både via telefon och via webb med bibehållen svars kvalitet. Testet genomfördes på en delmängd av frågorna och med ett litet urval (1 100 totalt) där hälften av urvalet erbjöds webb i kombination med telefonintervju, och den andra halvan erbjöds telefonintervju. Resultatet från utvärderingen visade på positiva resultat för svarsnivåer och svars kvalitet. Kostnadsanalysen visade dock att det inte är kostnads-

effektivt att införa webbinsamling tillsammans med telefoninsamling i den ordinarie AES:en då merkostnaderna för att programmera AES-blanketten i två insamlingsmiljöer bedöms vara större än de kostnadsminskningar som webbinsamlingen skulle kunna ge.

En annan undersökning som valdes ut för att testa kombinerad insamling i var *Hushållens boendeutgifter* (BUT). Målet var att planera och genomföra en pilotundersökning med webbinsamling under hösten 2015, att ge förslag på lösning för hur insamling av hushåll ska göras på webben samt att designa, planera och förbereda för ett inbäddat experiment i BUT:s ordinarie undersökning som startar i januari 2016. Arbetet med att ta fram en fungerande webblangett tog betydligt längre tid än beräknat och pilotundersökningen under hösten fick ställas in. Övriga mål blev dock uppfyllda. Det finns en design och en plan för experimentet som startar i januari 2016 där man också testar den modell för insamling av uppgift om hushållsmedlemmar som tagits fram.

Delprojektet "Yrkeskodning av webbsvar" syftar till att utvärdera yrkeskodning i samband med webbinsamling. Ambitionen var att göra en jämförande analys av kvaliteten i insamlade yrkesuppgifter via webb respektive telefonintervju. Ett andra mål var att ta fram ett program som effektivt och med hög träffsäkerhet omvandlar fritextsvar på webben till koder enligt fastställda klassificeringar. De klassificeringar som utvärderats är SEI och SSK12, vilka är de vanligaste klassificeringarna i SCB:s individundersökningar.

Data från PSU maj 2015 har använts vid utvärderingen. I korthet kan man säga att kodning vid intervju bedöms vara den bästa metoden för att koda yrken om kodningskvaliteten beaktas.

Projektet har också tagit fram dokumentation för programmet som hanterar maskinlärning. Programmet införs i statistikproduktionen under 2016.

Delprojektet "Implementering av indikatorer och strategier" har under året arbetat med att förbättra uppföljnings- och styrningsrutiner för AKU. Arbetet fortsätter under 2016.

Delprojektet "Ett gemensamt utgående telefonnummer vid intervjuinsamling" har under 2015 börjat förbereda införandet av ett gemensamt 010-nummer i allt intervjuarbete som ska genomföras 2016. Det ökar servicen till utvalda personer som ringer till SCB samtidigt som ett gemensamt nummer signalerar att det är SCB som ringer.

Bortfallsprojektet har också tagit fram en bortfallsanalys för ett antal undersökningar. Projektet har också medverkat i radio och tidningar och berättat om problemen med ökat bortfall i undersökningar.

Försäkringskassan

SCB har tidigare fått tillgång till kontaktuppgifter från Försäkringskassan per telefon och för ett fåtal personer åt gången. Det har inneburit en omfattande manuell hantering för båda myndigheterna som har önskat få till stånd en överenskommelse kring en automatisk rutin (matchning mot register). En automatisering av detta slag skulle effektivisera spårningsprocessen väsentligt.

Med anledning härav gjordes en hemställan till regeringen om en ändring i förordning (2003:766) om behandling av personuppgifter inom socialförsäkringens administration. Regeringen har därefter fattat beslut om en sådan författningsändring. Från 1 januari 2016 har SCB möjlighet att få tillgång till kontaktuppgifter på elektroniskt medium.

Internationellt samarbete

Problem med ökat bortfall är inte enbart en nationell företeelse. SCB deltar aktivt i flera internationella sammanhang, bl.a. i det internationella nätverket BADEN, där mycket hög kompetens finns inom bortfallsområdet.

SCB och uppgiftslämnarna

”Kostnaderna för uppgiftslämnandet till statistiken ska minska. Myndigheten ska se till att de regelverk och rutiner som myndigheten beslutar över är samordnade, kostnadseffektiva och enkla för medborgare och företagare.”

Regleringsbrev för budgetåret 2015

SCB mäter tidsåtgång och kostnad för samtliga anslagsfinansierade undersökningar (utom individ- och hushållsundersökningar) samt officiell statistik som SCB producerar åt andra statistikansvariga myndigheter. Årets sammanställning visar på en minskning av uppgiftslämnandet för företag, organisationer och myndigheter.

Det bör betonas att osäkerheten i den tillämpade metoden att beräkna uppgiftslämnarbördan är stor. Tiden för uppgiftslämnandet kan variera i en och samma undersökning beroende på till exempel företagets eller kommunens storlek, dess organisation eller hur dess administrativa system är uppbyggda. Det gör det därför svårt att uppskatta en genomsnittlig tidsåtgång. I flera undersökningar har man frågat uppgiftslämnarna hur stor tidsåtgången är, även om det samtidigt innebär en ytterligare börda för uppgiftslämnarna. För övriga uppskattas tidsåtgången för uppgiftslämnandet av de ansvariga för undersökningen. Alla undersökningar som görs årligen eller oftare ingår i mätningen.

Tidsåtgången 2015

Tidsåtgången för uppgiftslämnandet till SCB under 2015 har för företag, organisationer, statliga myndigheter, kommuner och landsting totalt uppskattats till drygt 584 000 timmar. Förändringen mellan 2014 och 2015 är en minskning med 45 000 timmar. Tidsåtgången för företag och organisationer har minskat med 42 000 timmar, vilket motsvarar 8,8 procent. Tidsåtgången för kommuner och landsting har minskat med 3 000 timmar medan tiden för myndigheter är i princip oförändrad.

Justering av tidigare redovisade uppgifter för antal timmar

I årsredovisningen för 2014 redovisades det totala antalet timmar för rapportering till SCB för företag, organisationer, myndigheter, kommuner och landsting till 603 000 timmar. Efter justering är det totala antalet timmar 629 000.

Uppgiftslämnarbördan för kommuner och landsting har reviderats. Revideringen innebär en ökning med 23 500 timmar till 107 000 timmar till följd av ökat antal variabler i vissa undersökningar samt att ytterligare undersökningar inkluderats i mätningarna.

Uppgiftslämnandet för företag och organisationer har reviderats upp med totalt 2 000 timmar.

Tabell 11: Förändring av kostnader och timmar för uppgiftslämnande jämfört med föregående år¹

	2013	2014	2015
Miljoner kronor	5	-10	-36
Antal timmar (tusen)	9	-14	-45

1) Uppgifterna är avrundade till miljoner kronor respektive tusentals timmar.

Kostnader 2015

Den totala kostnaden för uppgiftslämnandet har för året beräknats till 451 mnkr, varav 381 mnkr avser kostnaden hos företag och organisationer, 2 mnkr avser kostnaden hos myndigheter och 69 mnkr avser kostnaden hos kommuner och landsting. Den totala kostnaden har minskat med 36 mnkr eller 7,9 procent jämfört med 2014. Timkostnaderna (lön, sociala avgifter, lokaler med mera) har i beräkningarna för året antagits vara 798 kronor för företag och organisationer och 660 kronor för myndigheter, kommuner och landsting.

Att minska och underlätta uppgiftslämnandet

Tröskelvärden för att lämna uppgifter i *Intrastat* höjdes från 4,5 mkr till 9,0 mkr under 2015. Det innebär att färre företag behöver lämna uppgifter och medför att uppgiftslämnarbördan minskat med 36 000 timmar till 132 000 timmar.

Undersökningen *Företagens ekonomi* har under ett antal år gett företagen utökade

möjligheter att lämna uppgifter via filer från företagens redovisningssystem. Det har resulterat i att uppgiftslämnarbördan har minskat med ca 3 500 timmar.

Industriproduktionsindex har under året bytt insamlingsvariabel vilket har lett till att tiden för att lämna uppgifter har minskat med 4 000 timmar. SCB tror dock att företagen kan ha haft engångskostnader på ca 4 000 timmar för att ändra i sina administrativa system.

Undersökningen som samlar in *omsättningsuppgifter för handel och tjänster* har ändrat metod för hur man väljer ut företag som ska ingå i undersökningen. Det har inneburit att urvalet minskat med 4 500 företag per kvartal.

För flera undersökningar till kommuner har SCB frågat uppgiftslämnarna om tidsåtgången för att besvara enkäten, det har gjort att en revidering av tidigare uppgifter fått göras. SCB tror att uppgifterna om tidsåtgång är mer rättvisande nu.

En arbetsgrupp inom SCB har särskilt ansvar för kontakter med stora företag vilka deltar i flertalet av SCB:s undersökningar. Syftet är att skapa ömsesidig förståelse för varandras villkor och förutsättningar, och därmed på sikt underlätta för företagen att lämna uppgifter av bra kvalitet.

SCB samråder med Näringslivets Regelnämnd (NNR) och med Sveriges Kommuner och Landsting (SKL) inför alla planerade förändringar av uppgiftslämnandet. Det gäller såväl ny statistik som utvidgningar och ned-

dragningar. Även Regelrådets yttrande ska inhämtas vid förändringar i regelverket som medför effekter av betydelse för företagen.

Den elektroniska datainsamlingen har standardiserats och idag använder merparten av SCB:s undersökningar webbinsamlingsverktyget SIV. Arbetet med att förbättra den elektroniska insamlingen görs löpande.

Under året har SCB arbetat aktivt med att höja kvaliteten i kommunikationen med uppgiftslämnarna. I stort sett alla informationsbrev till företag har genomgått en granskning utifrån ett klarspråksperspektiv.

SCB har under året etablerats som producent av ett antal grundläggande uppgifter till det som kallas för den sammansatta bastjänsten. Den sammansatta bastjänsten är ett resultat av Uppgiftslämnarutredningens förslag om ett förenklat och minskat uppgiftslämnande. Förutom att vara producent av grundläggande uppgifter har SCB också upprättat ett uppgiftskravsregister som finns tillgängligt via verksam.se. På sikt är tanken att de grundläggande uppgifterna ska kunna förfyllas direkt i en blankett och på så sätt underlätta uppgiftslämnandet.

Som ett led i att minska bördan för företagen har SCB tillsammans med Bolagsverket, Skatteverket, Finansinspektionen och Bokföringsnämnden startat ett samarbete med syfte att visa hur gemensamma begrepp och ett standardiserat rapporteringsformat (XBRL) kan underlätta inrapporteringen av finansiell information. Arbetet kommer att fortsätta under 2016.

Tabell 12: Kostnader och timmar för uppgiftslämnande 2015¹

	Antal tusen timmar	Förändring jämfört med föregående år, tusen timmar	Kostnad, mnkr	Förändring jämfört med föregående år, mnkr
Företag, organisationer och myndigheter	584	-45	451	-36
varav företag och organisationer	477	-42	381	-34
varav statliga myndigheter	3	0	2	0
varav kommuner och landsting	104	-3	69	-2

1) Justering av 2014 års siffror är gjord för att nya beräkningar gjorts för några undersökningar. Summeringen påverkas av avrundning för både 2014 och 2015.

AVGIFTSFINANSIERAD VERKSAMHET

”Målet för den avgiftsfinansierade verksamheten är att, genom att utföra uppdrag utifrån olika användares behov, öka möjligheterna att utnyttja det statistiska materialet och den statistiska kompetensen som finns inom myndigheten.”

Regleringsbrev för budgetåret 2015

SCB:s avgiftsfinansierade verksamhet (uppdragsverksamheten) är en del i regeringens målsättning att öka användningen av den statistiska informationen. Uppdragsverksamheten vid SCB utgör nästan halva SCB:s totala omsättning och den avgiftsfinansierade verksamheten är organisatoriskt integrerad med den anslagsfinansierade verksamheten. Grunden till detta är att produktionen av statistiken ska kunna bedrivas effektivt, t.ex. genom att underlag till den officiella statistiken även ska kunna användas för andra statistikändamål. Uppdrags- och anslagsverksamheten hanteras administrativt och produktionsmässigt på ett likartat sätt i många avseenden och andelen uppdrag varierar mycket mellan myndighetens olika enheter. För uppdragsverksamheten finns en särskild policy som anger avgränsningar och mål för verksamheten.

SCB:s olika uppdragstjänster

Uppdragsverksamhetens intäkter har ökat med 26,8 mnkr jämfört med 2014 och uppvisar ett överskott om 3 mnkr.

Tabell 13: Uppdragsverksamhet, mnkr

	2013	2014	2015
Intäkter ¹	473,4	485,9	512,7 ³
Kostnader	471,5	476,4	509,8
Resultat	1,9	9,5	3,0
Akkumulerat överskott	32,8	42,3	45,2
Produktutveckling ²	0,0	0,0	0,0
Marknadsföring ²	4,6	2,8	4,3
Antal timmar (tusental)	808	793	716

1) Inkl. uppdragsverksamhetens andel av gemensamma intäkter.

2) Avdelningarnas marknadsföring och produktutveckling, ej centrala insatser.

3) Varav intäkter av avgifter och andra ersättningar 500,0 mnkr, intäkter av bidrag 12,5 mnkr och finansiella intäkter 0,3 mnkr.

Den avgiftsfinansierade verksamheten består av ett stort antal olika tjänster och produkter, allt från enkla tabeller till komplexa informationssystem och hela statistiska undersökningar omfattande alla moment från datainsamling till färdig rapport. SCB utför också årligen ett stort antal bearbetningar av olika statistikregister.

För att jämföra de olika uppdragskategoriernas omfattning beräknas den procentuella andelen i förhållande till uppdragsverksamhetens totala intäkter för året. I jämförelse med föregående år ses en ökning för uppdragskategorin konsultation medan övriga kategorier inte visar några större förändringar.

Tabell 14: Uppdragsverksamhetens intäkter¹ efter uppdragskategori, mnkr

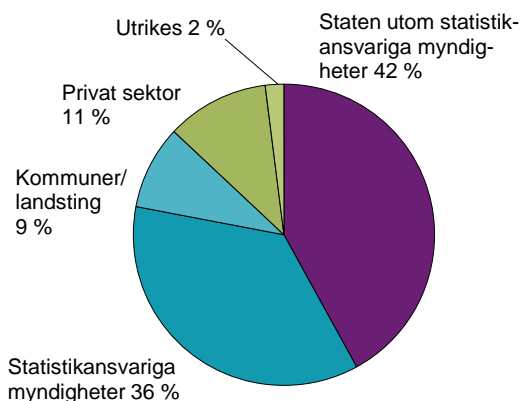
Uppdragskategori	2013	2014	2015
Datainsamling/total statistisk undersökning	230,8	239,6	244,8
Konsultation m.m.	40,4	46,4	67,1
Statistisk bearbetning av befintliga register	111,8	102,6	110,0
Nominella uttag	16,5	21,0	20,3
Tjänsteexport	49,3	52,3	53,5
Övrigt	21,5	21,0	14,1
Publikationer	3,0	3,1	2,9
Totalt	473,4	485,9	512,7

1) Inklusivt gemensamma kostnader som kan hänföras till uppdragsverksamheten.

Antal uppdrag 2015

Under 2015 registrerades ca 6 600 nya uppdrag vilket är ungefär på samma nivå som föregående år (ca 6 650 år 2014). Flertalet uppdrag var av mindre omfattning och närmare 11 procent utgjordes av större uppdrag över 50 000 kr.

Statliga myndigheter stod för omkring tre fjärdedelar av uppdragsverksamhetens intäkter och utgjorde liksom tidigare år den största kundkategorin. Uppdrag åt andra statistikansvariga myndigheter utgjorde 2015 ca 36 procent av den totala volymen. Här ingår, utöver uppdrag som avser officiell statistik, också utrednings- och utvecklingsuppdrag.

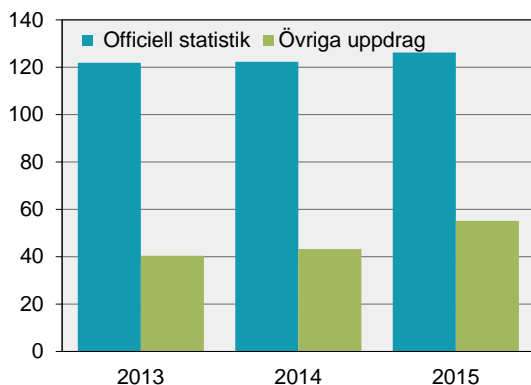
Figur 6: Uppdragsverksamhetens intäkter¹ efter kundkategori, procent

1) Inkl. gemensamma kostnader som kan hänföras till uppdragsverksamheten.

Uppdrag avseende officiell statistik ökade

"Uppdrag rörande officiell statistik ska prioriteras före annan avgiftsfinansierad verksamhet."
Regleringsbrev för budgetåret 2015

Av SCB:s totala volym för uppdragsverksamheten avser ca 25 procent produktion av officiell statistik på uppdrag av nio statistikansvariga myndigheter. Volymen av uppdragsverksamhetens intäkter som avser officiell statistik har i jämförelse med föregående år ökat med ca 3,9 mnkr och uppgick till 126,2 mnkr.

Figur 7: Uppdragsverksamhetens intäkter¹ från SAM efter officiell statistik och övriga uppdrag, mnkr

1) Inkl. gemensamma kostnader som kan hänföras till uppdragsverksamheten.

SCB har under året producerat officiell statistik enligt avtal med statistikansvariga myndigheter (SAM). Exempel på dessa uppdrag ges nedan.

SCB har som tidigare år producerat statistik åt Skolverket och Universitetskanslersämbetet. Behovet av officiell och annan statlig statistik inom utbildningsområdet är fortfarande stort och har ökat ytterligare i förhållande till föregående år.

Statistik om ekonomiskt bistånd samt insatser för barn och unga har producerats på uppdrag av Socialstyrelsen.

I syfte att beskriva arbetsmiljön för den sysselsatta befolkningen mellan 16-64 år har arbete med *Arbetsmiljöundersökningen* och även undersökningen om *Arbetsorsakade besvär* genomförts på uppdrag av Arbetsmiljöverket.

En årlig undersökning om fritidsfiske har utförts på uppdrag av Havs- och vattenmyndigheten.

Fordonsstatistik har tagits fram på uppdrag av Trafikanalys. SCB har dessutom tagit fram statistik över postverksamhet, televerksamhet och sjöfartsföretag på uppdrag av Trafikanalys.

På uppdrag av Jordbruksverket har bl.a. en undersökning utförts om viltskador på skörden. På uppdrag av Jordbruksverket gör SCB även månatligen undersökningarna *Producentprisindex för livsmedelsindustrin*, *Jordbruksreglerade livsmedel (PPI-J)* och *Konsumentprisindex för jordbruksreglerade livsmedel (KPI-J)*.

Officiell statistik har producerats och utveckling har gjorts av befintliga statistikprodukter på uppdrag av Energimyndigheten.

Inom finansmarknadsområdet har SCB producerat officiell statistik för *Finansräkenskaper* och *Sparbarometern* på uppdrag av Finansinspektionen.

Officiell statistik har även tagits fram för Finansinspektionen inom området Finansmarknadsstatistik. Utvecklingsarbetet har varit betydande med hänsyn till kommande förändringar rörande rapportering.

Lönestatistik har producerats på uppdrag av Medlingsinstitutet.

Statistik över utveckling av nya företag samt konkursstatistik har tagits fram på uppdrag av Tillväxtanalys.

SCB har producerat officiell statistik som kartlägger kommuners samarbetspartners angående familjerådgivning.

SCB har utfört en undersökning utifrån förvaltningsrätternas uppgifter om *Tvångsvård enligt LVM*.

Exempel på andra uppdrag

Utöver den officiella statistiken genomfördes också ett stort antal uppdrag som bidragit till en ökad användning av statistiken.

För beslutsunderlag för dimensionering av vårdresurser har SCB tagit fram statistiken CNI (*Care Need Index*) på uppdrag av samtliga landsting/regioner.

Genom EMI (*Exportchefsindex*) kan temperaturen i exportindustrin mätas och kvartalsvisa mätningar gjordes på uppdrag av Business Sweden.

Ett projektarbete har startat med att utveckla en databas över värdepappersinnehav (VINN) samt kreditdatabas (KRITA) på uppdrag av Riksbanken.

Dataveranser utifrån SSD och andra källor inom SCB har leverats till Riksbanken. En liknande tjänst har även byggts upp för Riksgälden.

Mättekniska granskningar och konsultationer har utförts på uppdrag av Brå, ESV, Myndigheten för Kulturanalys, Region Örebro län och NNR.

Nordiska miljöräkenskaper/kompletterande välfärdsått har tagits fram på uppdrag av Nordiska Ministerrådet. Resultatet presenterades på ministerrådets möte i Reykjavik under hösten.

SCB har gjort ett uppdrag om globala indikatorer för hållbar konsumtion och produktion anpassat till Miljöräkenskapernas regelverk på uppdrag av UNEP (United Nations Environment Program).

Flera projekt har bedrivits inom SMED-konsortiet (Svenska MiljöEmissionsData) som bl.a. resulterat i publicering av avfallsstatistik (artiklar om textil- och matavfall samt tabeller i SSD). SCB har även bistått vid

ett regeringsuppdrag om kvalitet i avfallsstatistiken.

Ett flertal uppdrag har under året utförts åt Energimyndigheten. Bland annat *Mätning av små och medelstora företags attityder till energieffektivisering*.

SCB har på uppdrag av Boverket undersökt miljöpåverkan från bygg- och fastighetssektorn samt genomfört en pilotstudie om förskolebarns och grundskoleelevers tillgång till lek- och rekreationsytor.

På uppdrag av Naturvårdsverket har flera uppdrag rörande konsumtionens klimatpåverkan utförts.

Metodutbildningar

Utbildningar gällande frågekonstruktion har hållits bl.a. för SACO, Karolinska institutet och Region Jönköpings län.

En kurs i urvals metodik har hållits på Örebro Universitet.

Andra utbildningar

Utbildningar rörande jämställdhet och statistik har genomförts för Skatteverket, Boverket och Länsstyrelsen i Örebro län.

Uppdrag som återkommer

SCB har även under 2015 arbetat med pågående uppdrag från tidigare år samt utfört ett antal årligen återkommande uppdrag, nedan ges några exempel.

Uppdraget *Medborgarundersökningen* ger en indikation på hur medborgarna upplever verksamheten i sin kommun. Två omgångar genomfördes även under 2015 där 138 kommuner deltog.

Produktionen av *Arbetskostnadsindex*, AKI, fortsätter att finansieras av ett antal beställare. Statistiken publiceras månatligen på SCB:s webbplats.

Gränsregional statistik har tagits fram i samarbete med Region Skåne, Västra Götalands läns landsting, Region Värmland och Danmarks statistik.

SCB förser varje år ett stort antal privata kunder med faktaunderlag som beskriver befolkningen geografiskt i t.ex. rutor eller postnummerområden. I en *Närområdesprofil*

kan kunder beställa en färdig rapport för ett valfritt område.

SCB utför årligen sedan 2006 datainsamling där syftet är att få kunskap om allmänhetens utsatthet för brott och upplevelse av trygghet samt allmänhetens och brottsoffers inställning och erfarenheter när det gäller rättsväsendet. Undersökningen genomförs på uppdrag av Brottsförebyggande rådet (Brå) och används för löpande statistikframställning vid Brå.

Årligen utför SCB datainsamling åt Folkhälsomyndighetens avseende undersökningen *Folkhälsa på lika villkor*. Syftet är att få kunskap om allmänhetens hälsoläge.

Data för forskning och statistikändamål

Användningen av registerdata (mikrodata) är omfattande. SCB tillhandahåller i huvudsak mikrodata via verktyget *Microdata Online Access* (MONA). Bland användarna finns forskare vid universitet och högskolor samt myndigheter, intresseorganisationer och kommuner m.fl.

SCB har under året samlat ansvaret för hanteringen och administrationen av uppdrag som omfattar utlämnande av mikrodata på avdelningsnivå. Syftet har varit att skapa ett enhetligt arbetssätt, höja kvaliteten i beredningen av uppdragen och skapa bättre förutsättningar att upprätthålla en god kompetens kring tillämpningen av regelverket på området. Under året har bl.a. arbetet med att etablerat ett standardiserat arbetssätt påbörjats. På sikt förväntas denna lösning leda till att processen blir effektivare samtidigt som den säkerställer en rättsäker handläggning.

Marknadsarbete och produktutveckling i uppdragsverksamheten

"Myndigheten ska redovisa större insatser för extern marknadsföring och produktutveckling i den avgiftsfinansierade verksamheten."

Regleringsbrev för budgetåret 2015

Marknadsarbete

I syfte att öka användningen av SCB:s statistik och tjänster genomfördes 2015 olika in-

satser i form av nyhetsbrev, annonsering och kundmöten. SCB arrangerade eller deltog även i ett antal konferenser, temadagar och mässor. Syftet var inte bara att nå användare av statistiken utan också uppgiftslämnare och uppdragskunder.

I november deltog SCB på Kvalitetsmässan i Göteborg. Mässan fokuserar på kvalitetsarbete inom framförallt kommuner.

I samband med att den registerbaserade arbetsmarknadsstatistiken publicerade den 30:e årgången genomfördes ett heldagsseminarium med inbjudna gäster där bl.a. registerdata och dess betydelse för forskningen diskuterades.

Under 2015 började SCB marknadsföra produkten regionala konjunkturbarometrar. Ett produktblad togs fram och produktsidan på SCB:s webbplats gjordes om.

Kundtidningen *Källa:SCB*, som presenterar undersökningar som är på gång, aktuella produkter och tjänster vid SCB, kom ut med två nummer under 2015.

Produktutveckling

Produktutveckling sker regelbundet i samarbete med beställare när ny statistik tas fram på uppdragsbasis.

Under 2015 har utvecklingsarbete bedrivits för att lyfta det regionala analys- och prognosystemet och den områdesstatistiska databasen till en modern teknisk plattform.

Leveransportalen har under året utvecklats och driftsatts. Den tillhandahåller ett standardiserat sätt att via en webbportal leverera uppdragleveranser till kunder, något som har varit starkt efterfrågat bland SCB:s uppdragskunder. Leveransportalens syfte är att ersätta leveranser via cd-skivor, USB-minnen och e-post och genom den erbjuda kunder tillgång till lättillgänglig och modern teknik som är anpassad till kundernas behov samtidigt som säkerheten stärks avsevärt.

PC-Axis

PC-Axisfamiljen är ett antal programvaror som tagits fram för att underlätta spridning och presentation av statistik. Programmen är

utvecklade av de nordiska ländernas statistikbyråer i samarbete.

Sverige ansvarar för PX-Web som är ett verktyg för att publicera statistikdatabaser på webben. En ny version av PX-Web släpptes i maj med bland annat förbättrad funktionalitet för att spara gjord sökning i databasen. Under året har det hållits ett internationellt referensgruppsmöte för licenstagare av PX-Web och ett nationellt för svenska licenstagare.

SCB har under 2015 fattat beslut att sluta sälja licenser för PX-Web och istället göra det gratis tillgängligt för svenska myndigheter, kommuner samt internationella statistikkontor (NSI:s). Vid behov av support kan separata licensavtal tecknas med SCB.

Sverige ansvarar också för PC-Axis (tabellhanteringsprogram) och har under 2015 börjat utveckla en ny version av PC-Axis huvudmodul under det nya namnet PX-Win. PX-Win beräknas släppas under 2016.

ANVÄNDARE OCH KUNDER

”Myndigheten ska redovisa allmänhetens förtroende för myndigheten”
”...samt kundnöjdheten i den avgiftsfinansierade verksamheten.”

Regleringsbrev för budgetåret 2015

SCB har under 2015 undersökt användares och kunders syn på myndigheten och SCB:s produkter i två olika undersökningar, Allmänhetens förtroende och Leverensenkäten. Nöjd Kund Index (NKI) genomförs vartannat år och gjordes inte under 2015.

Allmänhetens förtroende

SCB har på uppdrag låtit en extern aktör genomföra en undersökning om *Allmänhetens förtroende för SCB 2015*. Resultatet visar, liksom tidigare år, att den allmänna kännetecken om SCB är hög då 95 procent (94 procent föregående år) svarade att de hade

hört talas om SCB. 36 procent av respondenterna anger att de känner till väldigt mycket eller ganska mycket om SCB. Knappt sex av tio (58 procent) svarade att de känner till ganska lite eller väldigt lite om SCB. Sex procent svarade att de inte alls känner till något om SCB.

Bland dem som har kännedom om SCB svarade 79 procent att de har mycket eller ganska stort förtroendet för SCB. Det är samma resultat som 2014 då den hade ökat från 2013 års siffra på 72 procent.

Bland alla de som intervjuats svarade de flesta (81 procent) att de har mycket stort eller ganska stort förtroende för den statistik som SCB tar fram.

De som känner till SCB tycker i allmänhet att den statistik som SCB tar fram är objektiv och politiskt oberoende (74 procent) och att de personliga uppgifterna hanteras på ett betryggande sätt (94 procent).

Undersökningen har genomförts bland 1 500 slumpmässigt utvalda personer i åldern 15 år och äldre, under oktober 2015. Motsvarande undersökning om allmänhetens förtroende för SCB har genomförts årligen sedan 2012.

Tabell 15: Allmänhetens förtroende

Påstående	2013	2014	2015
Samtliga tillfrågade			
Hört talas om SCB	92	94	95
Känner till väldigt mycket eller ganska mycket om SCB	35	39	36
Har mycket stort eller ganska stort förtroende för den statistik som SCB tar fram	78	82	81
De som känner till SCB			
Har mycket stort eller ganska stort förtroende för SCB	72	79	79
SCB:s statistik är objektiv och politiskt oberoende i mycket stor eller ganska stor utsträckning	69	71	74
Personliga uppgifter hanteras mycket bra eller ganska bra enligt svensk lagstiftning	93	94	94

Leveransenkäten

Alla kunder som beställer uppdrag från SCB för minst 10 000 kr ombeds besvara en så kallad leveransenkät för att mäta kundnöjdheten i det enskilda uppdraget.

Av de uppdragskunder som besvarat leveransenkäten framgår att de, i det stora hela, är nöjda med det levererade uppdraget. Under 2015 är medelbetyget för bedömningen av uppdraget totalt på 6,0 på den sju-gradiga skalan där 7="Mycket nöjd" och 1="Inte alls nöjd". Det ligger på ungefär samma nivå som de två föregående åren.

De faktorer som betygssätts i leveransenkäten är tempo, service, punktlighet, innehåll, lättförståelighet, användbarhet och prisvärdhet. Uppdrag som får betyg 1–3 på någon av dessa (förutom prisvärdhet) följs upp genom kontakt, då värden på 3 eller lägre betraktas som ett klagomål från kunden. Det är en viktig del i kvalitetsarbetet att följa upp de kunder som har klagomål. Svar med 1–3 som betyg på uppdraget totalt var 3,3 procent under 2015. Det har minskat något sedan 2014 då motsvarande siffra var 4,8 procent.

Svarsfrekvensen var knappt 33 procent, vilket är en liten ökning från förra året då 30 procent besvarade enkäten. Eftersom svarsfrekvensen är förhållandevis låg och undersökningen avser enskilda uppdrag ska generella slutsatser om SCB:s uppdragsverksamhet dras med försiktighet.

Tabell 16: Kundnöjdhet enligt leveransenkäten

Faktor	2013	2014	2015
Tempo	5,8	5,8	5,8
Service	6,2	6,3	6,3
Punktlighet	6,0	6,0	6,0
Innehåll	6,0	6,1	6,2
Lättförståelighet	5,9	6,0	6,0
Användbarhet	6,0	6,1	6,2
Prisvärdhet	5,1	5,2	5,3
Totalt	5,9	6,0	6,0
Antal svar	496	497	521
Antal svar med totalbetyg 3 eller lägre	17	24	17

Samråd med statistikanvändare

"Myndigheten ska samråda med viktiga användare innan väsentliga förändringar av statistikens innehåll och omfattning genomförs."
Regleringsbrev för budgetåret 2015

SCB:S ANVÄNDARRÅD UNDER 2015:

- arbetsmarknadsstatistik
- befolkning, demografi och utbildning
- demokratistatistik
- ekonomisk statistik
- FoU-statistik
- mark- och bebyggelsestatistik
- miljö och miljöräkenskaper
- regionalstatistik
- välfärdsstatistik

SCB har under 2015 haft nio användarråd. I användarråden förankras förändringar i statistiken hos viktiga användare och de ger SCB kunskap om nya och förändrade statistikbehov.

Några exempel från användarrådets verksamhet under året följer nedan.

I *användarrådet för arbetsmarknadsstatistik* har behovet av ny statistik för att bättre kunna belysa integration och immigration tagits upp. Utifrån de synpunkter som lämnats har SCB tillsatt en arbetsgrupp med uppdrag att ta fram en sammanställning om bl.a. vilka krav den nya situationen med stor immigration ställer på statistiken för att den ska utgöra ett bra kunskaps- och beslutsunderlag för olika användare. Vidare har SCB:s arbete för att minska bortfallet presenterats och många intressanta och värdefulla kommentarer lämnades från rådets ledamöter.

I *användarrådet för befolkning, demografi och utbildning* har flera rapporter inom området presenterats, både av SCB och externa ledamöter. Ett exempel är IFAU:s rapport *Decentralisering, skolval och fristående skolor: resultat och likvärdighet i svensk skola* som presenterats. IFAU redogjorde bl.a. för hur de använt SCB:s statistik för framtagning av studien. Diskussioner har också förts om hur kommande statistik om cirkulär migration ska

presenteras samt utvecklingen av barn- och familjestatistik. I samband med genomgång av verksamhetsplaner för 2016 har rådet haft möjlighet att prioritera mellan olika förslag.

Användarrådet för demokratistatistik har haft möjlighet att ge synpunkter både på frågeutformning i undersökningen om den lokala demokratin och vilka analyser som ska göras i rapporten *Förtroendevalda i kommuner och landsting 2015*.

Rådet har också getts utrymme att påverka förändringarna i *Partisynpatiuundersökningen* (PSU). Vidare har en av ledamöterna i användarrådet presenterat ett projekt där man skannat in röstlängder. SCB ska nu undersöka möjligheten att skanna in komplett information om valdeltagandet i samtliga val. Det skulle leda till stora förändringar och kvalitetsförbättringar av SCB:s Valdeltagandeundersökning.



Exempel på infografik som publicerats på Facebook 2015

En viktig fråga för *användarrådet för ekonomisk statistik* är framtidens nationalräkenskapsystem. Önskemål har framförts om utökad information om tjänstesidan i utrikeshandeln och förbättrad statistikredovisning vad gäller merchanting. Användarrådet rekommenderar SCB att påbörja arbetet med att ta fram *Företagens ekonomi* på kvartal (Kvartals-FEK). Man har också lämnat synpunkter på olika alternativ till uppsnabbning av årsberäkningar i BNP där Kvartals-FEK är ett alternativ.

Inom projektet rörande innovationsindikatorer har ledamöterna i *användarrådet för FoU-statistik* bidragit med många viktiga synpunkter. Användarrådet har också gett förslag på hur befintliga produkter och enkäter kan utvecklas för att tillgodose användarnas behov. Önskemål från användarrådet om bättre presentationer av statistiken, gärna i form av seminarier, webinar eller via en användarträff har lett till att SCB planerar för ett användarseminarium om FoU- och innovationsstatistiken under första halvåret 2016.

Några av huvudfrågorna i *användarrådet för statistik över mark och bebyggelse* har varit ägoslagsklassificering av mark, ny produktstruktur för statistik över markanvändning, statistik om bostadsbeståndet, undersökning om boendeutgifter och ny metod för tätortsavgränsning. Rådet har tillfrågats om prioriteringar bl.a. i samband med redovisningen av ny metod för tätortsavgränsning och ny produktstruktur för statistik över markanvändning.

I *användarrådet för miljö och miljöräkenskaper* har diskussioner förts kring neddragningar och prioriteringar inom statistikområdet Växtnäring och kalk för att anpassa statistikproduktionen till budgetramarna. En strategi för framtida datainsamling, som stämmer överens med nationella och internationella miljörapporteringscykler, har tagits fram. Det har haft stor påverkan på SCB:s arbete under 2015 och kommer även att påverka kommande års statistikproduktion. Rådet har dessutom fått information om miljöräkenskapernas användningsområden och har diskuterat utvecklingspotentialen inom dessa.

Användarrådet för regionalstatistik har som uppgift att bevaka den regionala dimensionen inom många olika ämnesområden. Rådet har bl.a. informerats om det pågående arbetet med en ny tätortsindelning för 2015 där gränserna för första gången tagits fram med en automatiserad metod. Rådet har också informerats om Näringsdepartementets arbete med bilagan till *Långtidsutredningen – Demografins regionala utmaningar*. Bilagan tar upp förväntad regional utveckling fram till 2040

där prognoserna är framtagna i rAps (regionalt analys- och prognosystem). Vidare har arbetet med att ta fram ny grönområdesstatistik redovisats.

Användarrådet för välfärdsstatistik har uttryckt stöd för SCB:s ambition att genomföra undersökningen om *Hushållens utgifter* (HUT) som planerat under 2016. Önskemål om statistik över flyttningar inom kommuner, uppgifter om pensionsrätter i Sverige för personer som bor utomlands samt behovet av samordningsnummer för ensamkommande flyktingbarn för att kunna följa upp deras situation har också framförts i rådet.

Andra viktiga frågor som behandlats är att undersökningen om *Hushållens ekonomi* (HEK) ersätts med *registerbaserad inkomstfördelningsstatistik* (TRIF), att en ny boendeutgiftsundersökning ersätter boendeutgifterna i HEK och att undersökningsdesignen i *Undersökningarna av levnadsförhållanden* (ULF/SILC) ska ses över.

NÄMNDER OCH RÅD

Insynsrådet har haft fyra möten under 2015. Aktuella frågor som diskuterats och behandlats under året har varit bl.a. den internationella utvecklingen inom statistikområdet, datainsamlingsmetoder och kommunikation av statistikresultat.

SCB:s Vetenskapliga råd har under 2015 haft två möten. Viktiga frågor som behandlats var bortfallsåtgärder i samband med datainsamling, en ny metod för avstämning mellan BNP från produktions- och användarsidan i systemet för nationalräkenskaper som inkluderar frågor kring skattning av osäkerhet i BNP, samt frågor kring survey feedback som handlar om uppdatering av register med information från urvalsundersökningar.

Nämnden för byggnadsindex har inte haft något möte under året men har skriftligen rådfrågats i metodfrågor angående beräkningarna av byggnadsprisindex.

I *Nämnden för konsumentprisindex* beslutades om ändringar i urvalsdesignen för

lokala prisundersökningar, dvs. den insamling som sker ute i fysiska butiker, restauranger och andra tjänsteställen. Vidare beslutades om förbättrad hantering av högkostnads-skyddet i prismätningen av tandvård, ändrad indexaggregering i elundersökningen samt ändrad insamlingsmetod för priser på nya bilar. Under året diskuterades bland annat också utformningen av boendeposten, indexberäkningen utifrån kassaregisterdata från Systembolaget samt prismätning av abonnemang och kvalitetsvärderingar av hemelektronik.



Exempel på infografik som publicerats på Facebook 2015

NR-AKU-nämnden är rådgivande för SCB i metodfrågor inom området. Nämnden har under 2015 behandlat arbetade timmar i offentlig sektor i nationalräkenskaperna samt fått information om arbetet med statistiska enheter i EU. Vidare har även studien *Sysselsättning och flöden på arbetsmarknaden – ur ett tidsserieperspektiv* och bakgrundsfakta *Mätfelsstudie i AKU* presenterats, liksom EU-arbetet kring modernisering av den sociala statistiken.

Expertgruppen för arbetsmarknadsstatistik (EFAM), som också är rådgivande, har haft två möten under året. På agendan har bland annat varit regionala matchningsindikatorer, långsiktig märkningseffekt av att varken arbeta eller studera samt flödesstatistik.

Samordning och internationellt statistiskt samarbete



Samordning och internationellt statistiskt samarbete

Tabell 17: Intäkter och kostnader för område Samordning och internationellt statistiskt samarbete¹, mnkr

	2013	2014	2015
Anslag	5,2	5,3	5,9
Avgifter och andra intäkter än anslag	0,2	0,3	0,3
Summa intäkter	5,4	5,6	6,1
Anslagsverksamhet	5,2	5,3	5,9
Avgiftsverksamhet	0,2	0,3	0,3
Summa kostnader	5,4	5,6	6,1

1) Här ingår centrala insatser avseende internationellt statistiskt samarbete. Övrigt internationellt samarbete redovisas under respektive statistikprodukt och ingår därmed under området Utveckla, framställa och sprida statistik.

SAMORDNING AV DEN OFFICIELLA STATISTIKEN

”Samordningen av den officiella statistiken ska stärka det svenska statistiska systemet, bidra till hög statistik-kvalitet och öka användbarheten av den officiella statistiken.”

Regleringsbrev för budgetåret 2015

Till stöd för SCB:s ansvar för samordning av den officiella statistiken finns ett råd för den officiella statistiken där sex statistikansvariga myndigheter (SAM) samt SCB som ordförande är representerade. Rådet har till uppgift att bistå de statistikansvariga myndigheterna i principiella frågor om den officiella statistiken. Rådet har sammanträtt vid två tillfällen under året.

Rådets årliga rapport för 2014 (ROS-rapporten) publicerades på SCB:s webbplats den 5 mars 2015 och en engelsk version publicerades den 30 april. Rådets sekretariat samlar i samband med underlag till ROS-rapporten även in underlag till SCB:s publiceringsplan för 2016, den omfattar all svensk officiell statistik och publicerades på SCB:s webbplats den 8 december 2015.

Sedan ett antal år har Rådet för den officiella statistiken, genom SCB:s regleringsbrev, bland annat fått till uppgift att i den årliga rapporten redovisa uppgifter om könsuppdelning av statistiken enligt 14 § i förordningen (2001:100) om den officiella statistiken. SCB gör därför uppföljningar av hur SAM efterlever kravet på könsuppdelning av statistiken. Uppföljningen görs i en tvåårs-cykel, där det ett år görs en kartläggning av redovisningen av den officiella statistiken efter kön och följande år genomförs återkopplingar i dialogform baserade på kartläggningen. Vid rådets möte i februari 2015 presenterade SCB resultatet av 2014 års kartläggning, som visade liknande mönster som tidigare kartläggningar. Statistik i tabeller var könsuppdelad i högre utsträckning än statistik i t.ex. diagram och kartor. Vad gällde tidsserier fanns en benägenhet hos statistikproducenterna att enbart könsuppdelade uppgifter för det senaste året, alternativt de senaste åren. Vissa statistikprodukter kunde inte redovisa statistiken med kön som övergripande indelningsgrund, då man inte samlar in uppgiften om kön på individnivå.

Rådet beslutade att återkopplingen av könsuppdelning av statistiken 2015 skulle genomföras inom ämnesområdet *Arbetsmarknad*, och skulle omfatta Arbetsmiljöverket, Medlingsinstitutet och berörda delar av SCB. Resterande SAM har fått ta del av kortare återkopplingar i skriftlig form baserat på kartläggningen 2014. Resultaten av utvärderingarna presenteras på rådets möte i februari 2016.

Utveckling av nationell samordning

SCB fastställde 2014 en utvecklingsstrategi fram till år 2020 (Strategi 2020), där nationell samordning anges som ett av SCB:s prioriterade utvecklingsområden. Med anledning av den reviderade europeiska statistiklagen (rev. 223/2009) har SCB, med hjälp av andra

SAM, genomfört en första kvalitetsuppföljning av statistikproduktionen i det svenska statistiksystemet. Kvalitetsuppföljningen har genomförts som ett test och utgår från *Riktlinjer för europeisk statistik*. Resultatet från uppföljningen kommer inte att publiceras, utan är tänkt att fungera som en intern återkoppling till det svenska statistiksystemet och som en möjlighet för SCB att lära sig mer om kvalitetsuppföljning.

Aktiviteter i rådets arbetsgrupper

Rådet och dess arbetsgrupper har fokuserat arbetet på ett antal frågor under året. I slutet av 2013 infördes kvalitetskriterier i lagen (2001:99) om den officiella statistiken. I slutet av 2014 rekommenderade dessutom rådet alla statistikansvariga myndigheter att arbeta efter *Riktlinjer för europeisk statistik* istället för rådets riktlinjer för tillräcklig kvalitet, då de ansågs ligga närmare de lagstiftade kvalitetskriterierna. Rådets arbetsgrupp för metod och kvalitet har under 2015 arbetat med att ta fram en handledning för *Riktlinjer för europeisk statistik*, ett arbete som planeras slutföras under 2016. Under året avslutades den tillfälliga arbetsgrupp under metod- och kvalitetsgruppen som arbetat med röjandekontrollfrågor. Gruppen presenterade resultatet av sitt arbete i form av en handbok för röjandekontroll på ett seminarium i mars. Förhoppningen är att handboken kommer att bidra till att tillämpningen av röjandekontroll förbättras och att variationen i tillämpning minskar mellan olika myndigheter.

Rådets arbetsgrupp för uppgiftslämnarfrågor har under året fokuserat på frågor som rör kommunikation med uppgiftslämnare. Den har bland annat arrangerat en workshop, ett samarbete mellan SCB och Socialstyrelsen, vars syfte var att förbättra kommunikationen med uppgiftslämnarna per e-post och brev. Den vände sig till alla som arbetar med eller som är i direktkontakt

med uppgiftslämnare på de statistikansvariga myndigheterna.

Den nya arbetsgruppen för användbarhet och tillgänglighet till den officiella statistiken som etablerades i slutet på 2014, har haft till uppgift att utbyta erfarenheter inom områdena användbarhet, visualisering och teknik. Gruppen har även anordnat en workshop om visualiseringsverktyg.

Kompetensutveckling inom SAM-sfären

En viktig del av samordningen utgörs av seminarieverksamheten för kompetensutveckling och erfarenhetsutbyte inom SAM-sfären. Under året hölls rådets årliga tvådagarskonferens om den officiella statistiken. Konferensen hade drygt 150 deltagare från 23 myndigheter, näringsliv och kommuner. Flera seminarier och workshops har anordnats under 2015, rörande frågor om röjandekontroll, datalager och webbpanelundersökningar.

Information till statistikansvariga myndigheter har löpande spridits via extranätet SAM-Forum, e-post och nyhetsbrev.

INTERNATIONELLT STATISTISKT SAMARBETE

Målet för det internationella statistiska samarbetet är att öka tillgången till harmoniserad och jämförbar internationell statistik av hög kvalitet. Samarbetet syftar dessutom till att påverka de beslut som fattas och som berör Sverige och till att tillvarata möjligheter att förstärka och effektivisera det nationella och det internationella statistiksystemet.

SCB deltar i ca 90 arbetsgrupper knutna till det europeiska statistiksamarbetet. Vidare deltar SCB i ca 20 OECD- och drygt 30 FN-arbetsgrupper inom statistikområdet. Samarbete sker också via de 50 kontaktnätverk som finns etablerade inom det nordiska statistiksamarbetet. Under 2015 genomfördes ca 580 arbetsresor inom ramen för det internationella samarbetet.

Tabell 18: Antal arbetsresor inom ramen för det internationella statistiksamarbetet av SCB:s personal uppdelat på resmål, kön och chef/handläggare

Resmål	År	Chefer ³		Handläggare		Totalt	
		Kvinnor	Män	Kvinnor	Män	Kvinnor	Män
EU-länder¹	2013 ²	38	35	157	159	195	194
	2014	38	28	166	142	204	170
	2015	26	26	172	154	198	180
Nordiska länder	2013 ²	21	16	45	63	66	79
	2014	6	9	50	37	56	46
	2015	9	7	57	53	66	60
Övriga länder	2013 ²	8	4	30	44	38	48
	2014	12	3	22	28	34	31
	2015	9	4	34	29	43	33
Totalt	2013 ²	67	55	232	266	299	321
	2014	56	40	238	207	294	247
	2015	44	37	263	236	307	273

1) Exklusive nordiska länder

2) År 2013 var källan inlämnade reseräkningar. 2014 och 2015 är källan resebeslut. Eftersom över- och underteckningen blir annorlunda med olika källor är uppgifterna för 2013 inte riktigt jämförbara med 2014 och 2015.

3) Med chefer avses generaldirektör, avdelningschef och enhetschef (ej biträdande avdelnings- samt enhetschefer).

Samarbete inom EU

Statistiksamarbetet inom EU syftar till att göra medlemsstaternas statistik jämförbar. Jämförbar statistik är ett viktigt medel för att kunna utveckla, analysera, genomföra, övervaka och utvärdera EU:s politik.

SCB är pådrivande i samarbetet inom det europeiska statistiksystemet för att tillgodose såväl nationella som europeiska behov. Sverige verkar inom EU för en jämförbar statistik av god kvalitet och för att kostnaderna för producenter och uppgiftslämnare begränsas samtidigt som de svenska sekretessbestämmelserna värnas. Ett aktivt deltagande i internationellt statistiksamarbete är nödvändigt för att bidra till dessa mål och få största möjliga inflytande på de beslut som fattas. SCB:s engagemang i EU-frågor sker främst inom ramen för arbetet i det europeiska statistiska systemet (ESS) vars medlemmar är kommissionens statistikbyrå, Eurostat, de nationella statistikmyndigheterna och andra myndigheter med ansvar för utveckling, framställning och spridning av europeisk statistik.

ESS-kommittén (ESSC), där SCB:s gd deltar, är det viktigaste strategiska forumet för diskussioner och beslut inom ESS. Kommittén är rådgivande till Eurostat vad gäller strategiska frågor rörande europeisk statistik

och träffas fyra gånger om året. ESSC är också genomförandekommitté för ett stort antal rättsakter på statistikområdet, vilket innebär att kommittén beslutar om genomförandebefogenheter för kommissionen för Europaparlamentets och rådets rättsakter på statistikområdet.

Inom ramen för ESS finns också mellan 100 och 150 arbetsgrupper på olika nivåer som har till uppgift att ge råd till Eurostat i frågor om bland annat lagstiftning och utveckling av statistikområden. SCB deltar i de flesta av Eurostats arbetsgrupper och genomför dessutom samordnande aktiviteter med avseende på de andra statistikansvariga myndigheternas deltagande i arbetsgrupper på statistikområdet.

Tabell 19: Antal EU-arbetsgrupper inom statistikområdet med svenskt deltagande

	2013	2014	2015
Deltagande från SCB	104	103 ¹	91
Deltagande från andra SAM	64	56	51

1) Reviderad uppgift.

Ordförandeskap i ESS Partnership Group

Under 2014 och 2015 har SCB:s gd varit ordförande i den strategiskt viktiga gruppen ESS Partnership Group (PG). PG består av en mindre grupp generaldirektörer som stödjer det strategiska arbetet inom ESS och förbe-

reder möten i ESSC. Ett särskilt prioriterat område under ordförandeskapsperioden har varit implementeringen av ESS Vision 2020. SCB:s generaldirektör var, särskilt under det första året, engagerad i arbetet i syfte att driva på utvecklingen. Visionen handlar om hur medlemsländerna kan samarbeta för att effektivisera produktionen och förbättra kvaliteten i statistiken. Utbyte av mikrodata utgör en viktig del av denna vision. Mot slutet av 2015 enades PG bland annat om att grundläggande principer för mikrodatautbyte behöver fastställas av ESSC.

Ett annat viktigt strategiskt område är enligt ledamöterna i PG mätningarna av inkomst, konsumtion och förmögenhet och hur data kan länkas samman mellan socialstatistiken och nationalräkenskaperna. PG är överens om att samordnad statistik av bra kvalitet behövs, men att vägen dit behöver diskuteras mer djupgående, vilket också kommer att ske på den nästkommande konferensen för generaldirektörerna (DGINS) 2016. Från svensk sida har det genomgående poängterats att det är viktigt att redan tyngda urvalsundersökningar på den sociala sidan inte belastas ytterligare.

Det stod under året klart att utökad statistik inom det sociala området är högprioriterat på EU-nivå. Vid ett möte mellan PG-ordföranden och Marianne Thyssen, Kommissionsråd för sociala-, arbetsmarknads- och statistikfrågor på Europeiska kommissionen, underströks detta särskilt. En huvudledning till utökade statistikbehov är den senaste tidens migrationsutveckling.

Slutligen har ett återkommande diskussionsämne i PG varit hur det kan säkras att implementeringen av den reviderade statistikförordningen 223/2009 sker på ett effektivt och samordnat sätt mellan medlemsländerna för att ge önskade effekter. Det har även diskuterats hur rapporteringen av data från medlemsländerna till Eurostat via rapporteringsverktyget eDAMIS kan effektiviseras.

Andra åtaganden

Under 2015 har SCB:s generaldirektör varit fortsatt engagerad i European Statistical Fo-

rum. Detta forum ska säkerställa informationsutbytet mellan ESS och det europeiska centralbanksystemets statistikverksamhet samt diskutera prioriteringar och ge råd till systemen i frågor om statistik. På forumets årliga möte, och även på den beredande styrgruppens möte, har frågor gällande bl.a. konsumtions- och förmögenhetsstatistik samt statistik om globalisering diskuterats.

I sin 7:e årliga rapport koncentrerar sig ESGAB, det europeiska rådgivande organet för statistikstyrning, på Eurostats implementering av rekommendationerna i sin tidigare Peer Review-rapport, samt på några mer allmänna utmaningar som ESS står inför. Dessa rekommendationer som riktar sig till hela systemet handlar om att uppmärksamma ESS på framtida utmaningar såsom förtroende för officiell statistik, datarevolution, resursåstramningar och risker med regionaliseringsprocesser. ESGAB rekommenderar även att ESS arbetar mot att ytterligare minska förtida tillgängliggörande av statistik till vissa intressenter. Några länder, däribland Sverige, ger inte ut förhandsinformation innan publicering av statistik och nämns därför som goda exempel i rapporten.

SCB har under 2015 haft en representant i den Vision implementation group (VIG) som bildades 1 januari 2015. VIG har som uppgift att stödja och ge råd till ESSC i styrningen av implementeringen av ESS Vision 2020, som antogs av ESSC i maj 2014 som det styrande ramverket för utveckling inom ESS fram till 2020. Under året har gruppen bland annat arbetat med att utveckla styrningen av ESS utvecklings- och moderniseringsarbete och med analyser av riskerna i samband med implementeringen av visionen. Styrningsfrågor och faktabaserade beslutsunderlag har varit fokus för SCB i gruppens arbete under året.

Strategiskt viktiga frågor 2015

Statistiksamarbetet 2015 har präglats av ett antal strategiskt viktiga frågor. Genomförandet av ett antal viktiga utvecklingsprojekt på europainivå är en av dessa. Arbetet ägs av ESSC och styrs med hjälp av en portföljstyrningsmodell av VIG. Projekten har valts ut

för att de tillsammans anses kunna förflytta ESS mot de mål som överenskommit i ESS Vision 2020. Ett av de mest högprofilerade projekten under 2015 är SIMSTAT, en modell för handelsstatistik byggd på utbyte av mikrodata mellan EU-länderna. Andra alternativ för att förbättra och effektivisera den europeiska handelsstatistiken har också undersökts inom ramen för projektet REDESIGN.

I maj 2016 förväntas ESSC besluta om vilken metod som ska användas för produktion av europeisk handelsstatistik. Med utgångspunkt i detta har frågan om mikrodatautbyte mellan länder för produktion av europeisk statistik varit högt upp på agendan under 2015. På den årliga konferensen för generaldirektörer (DGINS) var detta ett av de ämnen som avhandlades. Slutsatserna från konferensen var att det är av största vikt att säkerställa förtroendet mellan statistikmyndigheterna i Europa, att bibehålla allmänhetens förtroende för skyddet av konfidentiella data och att försäkra sig om stöd från uppgiftslämnare och politiker. För att uppnå detta ska arbetet med ett gemensamt IT-säkerhetsramverk fortsätta, de lagliga förutsättningarna inklusive möjligheterna till sanktioner för brott mot sekretessen ska säkerställas och en kommunikationskampanj genomföras. ESSC kommer också att fastställa ett antal övergripande principer som ska vara uppfyllda för att mikrodatautbyte ska övervägas inom ett statistikområde. Sverige har inom ramen för diskussionerna om utbyte av mikrodata för produktion av europeisk handelsstatistik framhållit vikten av att kvaliteten på statistiken kan bibehållas och att det kommer att dröja många år innan effektivitetsvinster och minskad uppgiftslämnarbräda kan realiseras utan att kvaliteten äventyras.

Som en följd av Lissabonfördraget och REFIT (EU-kommissionens program om lagstiftningens ändamålsenlighet och resultat) har arbete med tre ramlagar pågått intensivt under året. I FRIBS – Framework regulation on integrated business statistics – har flera statistikprodukter avseende företagsstatistik samlats. I denna lag ska även utbyte av

mikrodata för produktion av handelsstatistik regleras. Förslaget planeras lämnas till rådet och parlamentet i slutet av 2016. Medarbetare på SCB har varit aktiva i diskussionerna under framtagandet av förslaget. Även på socialstatistikområdet planeras en ramlag som ska samla ett antal undersökningar i samma lag. Även här har SCB aktivt arbetat med att påverka utformningen av lagen. Enligt planen kommer förslaget att antas av kommissionen i mitten av 2016. Den tredje ramlagen avser jordbruksstatistik. Strategin för framtagandet av denna diskuterades av ESSC i november 2015.

Att använda sig av bredare lagstiftning innebär att mer av lagstiftningen delegeras till kommissionen via genomföranderättsakter och delegerade rättsakter. Detta har varit en återkommande källa till diskussion i samband med utveckling av alla rättsakter efter Lissabon, och särskilt i utvecklingen av ramlagstiftning. Sverige har på statistikområdet intagit ståndpunkten att lagstiftningen ska vara effektiv och ändamålsenlig, men att delegeringarna ska begränsas så att medlemsländerna inte drabbas av oförutsedda kostnader.

Ytterligare en strategiskt viktig fråga under 2015 har varit indikatorer och i vilken utsträckning och på vilket sätt statistikbyråer ska framställa sådana. SCB har manat till försiktighet, främst vad gäller sammansatta indikatorer där SCB ser sig mer som leverantör av kvalitativa underlag för andra aktörer att ta fram indikatorer från.

Ny lagstiftning på statistikområdet

Ett antal EU-förordningar på statistikområdet har antagits under året. I huvudsak avser dessa genomförandebefogenheter för Europaparlamentets och rådets rättsakter som har till syfte att öka harmoniseringen av EU-statistiken.

Totalt under 2015 antogs 19 rättsakter, varav 18 utgjordes av kommissionsförordningar avseende genomförandebefogenheter för Kommissionen. Sverige röstade för samtliga dessa rättsakter i ESSC. Kommissionen har också under året antagit tre s.k. delegerade akter. En av dessa var en omarbetning

av en delegerad förordning som hävdades av rådet 2014.

Tabell 20: Gällande EU-rättsakter på statistikområdet

	2013	2014	2015
Totalt	355	376	263¹
Beslutade under året	24	25	19

1) Från 2015 har förändringar i rättsakter som beslutats av Rådet och Parlamentet, eller av kommissionen, inte tagits med i räkningen. Detta ger en mer rättvisande bild av hur många gällande rättsakter det finns på statistikområdet. En räkning enligt tidigare definitioner hade givit 393 rättsakter 2015.

Europaparlamentet och rådet har under året fattat beslut om en förordning om statistik, Europaparlamentets och rådets förordning (EU) 2015/759 av den 29 april 2015 om ändring av förordning (EG) nr 223/2009 om europeisk statistik. Beslutet syftar till att säkerställa trovärdigheten i den europeiska statistiken. Det ska uppnås genom att stärka det professionella oberoendet hos de nationella statistikmyndigheterna och deras chefer. Vidare stärks kravet på samordning på nationell nivå avseende utveckling, framställning och spridning av europeisk statistik. Medlemsstaterna ska vidta alla nödvändiga åtgärder i syfte att upprätthålla förtroendet för europeisk statistik.

Under året har medarbetare från SCB deltagit i möten i rådets arbetsgrupp för statistik tillsammans med Finansdepartementets representant i gruppen. På så sätt har ytterligare kontinuitet och överblick över lagstiftningsprocessen kunnat uppnås. Rådets arbetsgrupp har under 2015 framförallt diskuterat två förslag till nya förordningar. Den ena handlar om en ändring av förordningen om betalningsbalansen, internationell handel med tjänster och utländska direktinvesteringar och den andra om en ny förordning om harmoniserade konsumentprisindex.

Annat internationellt samarbete

Utöver det Europeiska samarbetet deltar SCB aktivt i fler andra internationella fora för samarbete på statistikområdet. Framst avser detta samarbete inom Norden, OECD och FN.

Norden

De nordiska statistikbyråerna har ett aktivt samarbete, bland annat i form av samverkan

inom de 50 kontaktnätverk som finns etablerade för enskilda statistikområden samt för vissa horisontella frågor. Det ordnas även ett årligt möte mellan generaldirektörerna för de nordiska statistikbyråerna, med syftet att fördjupa sig i några utvalda strategiska frågor. I september 2015 hölls mötet i Köpenhamn. Teman på mötet var relationer med användare och uppgiftslämnare, statistiska indikatorer samt utbyte av konfidentiella mikrodata. Sverige ansvarade för beredning och presentation av det sistnämnda.

Det nordiska samarbetet inom området geografi och statistik har återupptagits och SCB anordnade 2015 ett nordiskt forum för expertutbyte kring bland annat röjandefrågor och statistiktjänster kopplade till EU-direktivet INSPIRE.

OECD

SCB deltar i OECD:s statistiksamarbete, främst inom ramen för Committee on Statistics and Statistical Policy (CSSP) och dess arbetsgrupper, men också inom ramen för andra kommittéers arbete där statistik är framträdande.

Vid CSSP:s möte i juni diskuterades bland annat statistikens bidrag till OECD:s projekt om inkluderande tillväxt och till studier om globalisering. Även ett förslag till samordning av flera undersökningar om utbildning och kunskap diskuterades. Kommittén välkomnade försöket att skapa synergier mellan flera stora undersökningar på området, men varnade för oönskade effekter avseende kvalitet och kontinuitet. Vid en session för enbart OECD-medlemmar diskuterades ett förslag till rådsrekommendationer om "good statistical practice". Kommittén gav sitt godkännande till att förslaget skickas vidare för beslut av rådet efter att några mindre tillägg gjorts. Kommittén diskuterade också utvärderingarna av Lettlands och Colombias statistik och statistiksystem inför ett eventuellt inträde i OECD. Båda länderna bedömdes i tillräcklig utsträckning uppfylla OECD:s krav på statistikområdet. I slutet av 2015 valdes SCB:s generaldirektör för tredje året i rad in i CSSP:s byrå.

FN

FN:s statistiksamarbete har under 2015 varit starkt fokuserat på arbetet med att definiera indikatorer för uppföljning av FN:s 2030 agenda för hållbar utveckling. Vid FN:s statistikkommissions möte i mars tillsattes bland annat en expertgrupp för att arbeta vidare med ett förslag till ett ramverk och en indikatorlista för uppföljningen. Sverige, via SCB, är ett av de 28 länder som finns representerade i gruppen. Gruppen ska lägga fram ett förslag för statistikkommissionen i mars 2016 för vidare beslut av FN:s ekonomiska och sociala råd (ECOSOC) och generalförsamlingen senare under året.

Sverige och SCB har också bidragit i UNECE:s arbete under året. Bland annat genom att tillsammans med Schweiz och Frankrike arrangera ett seminarium om hållbarhetsmålen under generaldirektörernas årliga möte Conference of European Statisticians (UNCES).

Hållbarhetsmålen har varit i fokus även inom den Europeiska kommittén inom Global Geospatial Information Management, UN-GGIM, där SCB har lett arbetet med en rapport som beskriver hur geografisk information kopplad till statistik kan hjälpa till att uppnå och mäta de nya målen.

SAMORDNING AV STATISTIKLEVERANSER TILL INTERNATIONELLA ORGANISATIONER

”Utöver det som följer av förordningen om den officiella statistiken har myndigheten till uppgift att samordna överlämnandet av statistiska uppgifter till internationella organisationer.”
Förordning (2007:762) med instruktion för Statistiska centralbyrån

SCB rapporterar statistik till såväl EU som andra internationella organisationer. Rapporteringen av statistik till Eurostat regleras av förordningar och direktiv samt i vissa fall

av frivilliga överenskommelser. Totalt är det cirka 15 myndigheter och organisationer i Sverige som rapporterar statistik till Eurostat.

Statistiken skickas via Eurostats system eDAMIS (electronic Data files Administration and Management Information System). eDAMIS används för att skicka data till Eurostat men även för att ta emot filer från Eurostat. I de fall samma uppgifter även ska skickas till andra internationella organisationer finns möjligheten att dessa kan hämta uppgifterna från eDAMIS. Detta utnyttjas i vissa fall av t.ex. ECB, OECD och IMF. Att uppgifterna i en del fall bara behöver levereras en gång till Eurostat som sedan vidarebefordrar dem till andra organisationer minskar dels uppgiftslämnararbetet för Sverige, dels risken för att olika uppgifter lämnas till olika organisationer.

Varje nationell statistikmyndighet i EU:s medlemsstater har en Local Coordinator som har till uppgift att vara ett stöd för de som rapporterar data till Eurostat inom det egna landet men även fungera som en informationskanal mellan Eurostat och landet.

Antal filer som ska rapporteras varierar mellan olika länder, antalet skiftar även över tid. Totalt levererades nästan 1 400 filer (reglerade av förordningar eller direktiv) från Sverige till Eurostat under 2015. Av dessa levererade SCB knappt 58 procent (drygt 800 filer).

Punktligheten i dataleveranserna mäts regelbundet av Eurostat. Under 2015 levererades 88 procent av de filer som SCB skulle leverera i tid (före deadline eller senast på deadline). 12 procent kom in efter deadline.

Punktligheten för Sverige totalt var något lägre, knappt 82 procent. För övriga rapporterande myndigheter/organisationer i Sverige (exklusive SCB) var punktligheten 74 procent.



Tjänsteexport

Tjänsteexport

”Myndigheten får bedriva sådan tjänsteexport som är förenlig med myndighetens uppgifter och verksamhetsområde.”

Förordning (2007:762) med instruktion för Statistiska centralbyrån

Tabell 21: Intäkter och kostnader för området Tjänsteexport, mnkr

	2013	2014	2015
Anslag	.	.	.
Avgifter och andra intäkter än anslag	49,3	52,3	53,5
Summa intäkter	49,3	52,3	53,5
Anslagsverksamhet	.	.	.
Avgiftsverksamhet	51,0	52,8	54,8
Summa kostnader	51,0	52,8	54,8

Övergripande resultatredovisning

SCB har under 2015 arbetat med 13 långsiktiga Sidafinansierade samarbetsprojekt. Två startade under 2015: samarbetet med statistikmyndigheterna i Somalia och ett internationellt utbildningsprogram, International Training Program (ITP), med inriktningen jämställdhetsstatistik. Samarbetena med Bosnien-Hercegovina samt med Mali avslutades i början av året. Utöver dessa samarbeten har ett antal projektförberedande arbeten med Sidafinansiering genomförts. Dessutom har ett kortare uppdrag från Sida gjorts för att ta fram en plan för kandidatländers arbete med att uppfylla EU:s krav på statistisk kapacitet inför ländernas framtida medlemskap i unionen. SCB har också fortsatt arbetat med ett långsiktigt uppdrag i Moçambique tillsammans med danska och norska kollegor. Arbetet har i stort gått enligt plan och i linje med målen för respektive projektsamarbete.

Under året har SCB i enlighet med fastställd strategi utvecklat arbetet med Result Based Management (RBM). Bland annat har uppdragsbeskrivningar, rapportmallar samt arbete med förändringsteori kopplat till mål- och resultatstyrning varit föremål för fortsatt

utveckling inom SCB:s tjänsteexport. SCB:s bedömning är att arbetet med att rapportera om och beskriva resultat ständigt förbättras och att ambassaderna/Sida i länderna där projekten bedrivs gett positiv och konstruktiv återkoppling på de årsrapporter som levererats.

Projektförberedande samarbeten har genomförts för Somalia, med den guatemalanska statistikmyndigheten INE och med statistikmyndigheten INSTAT i Mali. Ett projektförberedande arbete med särskilt fokus på jordbruksstatistik (tillsammans med svenska Jordbruksverket) har påbörjats med moçambikiska statistikmyndigheten INE och jordbruksdepartementet i Moçambique.

I genomsnitt har elva långtidskonsulter (nio män och två kvinnor) varit utlandsstationerade i de Sidafinansierade projekten under 2015. Ytterligare en konsult har arbetat i det samnordiska projektet i Moçambique.

Sammanlagt 122 anställda vid SCB (57 män och 65 kvinnor) har arbetat med samarbetsprojekten genom att bistå med utbildningar, workshops, seminarier, on-the-job-training, rådgivning och liknande. Förutom SCB-anställda har 18 externa konsulter använts (12 personer som avropats från ramavtal, övriga har lånats in från andra statistikproducerande myndigheter, varit pensionerade medarbetare och/eller direktupphandlats för olika korttidsuppdrag).

Sexton studiebesök har arrangerats till Sverige inom ramen för projektsamarbetet. Vid flera studiebesök har kollegor från andra statistikproducerande myndigheter bidragit aktivt.

SCB har under året fått flera förfrågningar om konkreta samarbeten från statistikmyndigheter utanför EU. Flera av frågeställarna har uppmanats att vända sig till svensk ambassad för ytterligare samtal om eventuella möjligheter och förutsättningar till ett institutionellt statistiksamarbete finansierat av Sida.

Tabell 22: Nyckeltal tjänsteexport

	2013	2014	2015
Antal utlandsstationerade långtidskonsulter	10	12	11
Antal korttidsuppdrag	268	266	277
Antal mottagna studiebesök till Sverige	16	21	16

Ett axplock av årets resultat från pågående projektsamarbeten

Flera bestående resultat från samarbetet mellan SCB och statistikmyndigheterna i Bosnien och Hercegovina presenterades i slutrapporten till svenska ambassaden i Sarajevo i början av 2015. Bland resultaten kan nämnas att statistik om arbetskraftskostnader nu produceras enligt EU-standard. Detsamma gäller för miljöstatistikundersökningen för vatten. Slutrapporten visar att de tre statistikmyndigheternas arbete och kapacitet inom statistisk metod har stärkts. Samarbetet inom management har haft fokus på planering och uppföljning vilket resulterat i att ett nytt program för planering och uppföljning introducerats inom de tre olika statistikmyndigheterna. Projektet har också bidragit till att stärka statistikmyndigheterna i deras kvalitetsarbete inom statistikproduktionen med *Riktlinjer för europeisk statistik* som grund för förändringsarbetet. Projektets traineeprogram har introducerat 51 nyutexaminerade personer till arbetet inom de tre olika statistikmyndigheterna varav 33 har fått fast anställning efter slutförd traineepriod.

Under 2015 har en halvtidsutvärdering av statistiksamarbetet i Burkina Faso genomförts på uppdrag av svenska ambassaden/Sida i Ouagadougou. Utvärderingen visar att projektet kan uppvisa resultat inom flera områden men understryker också att vissa projektmål inte har uppfyllts eller inte kommer att kunna uppfyllas under kvarvarande avtalsperiod, t.ex. inom IT-området. Utvärderarna lyfter bl.a. fram att projektet är relevant och i linje med landets plan för utvecklingen av statistik. Resultat kan skönjas i en förbättrad statistisk kapacitet inom flera ämnesområden. Kunskapsutvecklingen inom jämställdhetsstatistik, demografiska prognoser, miljöstatistik och miljöräkenskaper har stärkts och

företagsregistret fungerar allt bättre. Framsteg inom hushållsundersökningen omnämns också. En kritik från utvärderarna är det låga resursutnyttjandet i förhållande till beviljad budget och att projektet under en längre period varit utan en s.k. intern utvärderare, en obligatorisk post inom varje projekt med den burkinska statsförvaltningen som samarbetspart. Det dröjde också länge innan en styrkommitté för projektet installerades av det burkinska finansministeriet. Projektets IT-komponent har inte levererat enligt plan. SCB har också under större delen av projektperioden haft en, istället för som ursprungligen planerat två, långtidskonsulter på plats i projektet. De externa konsulterna rekommenderade en förlängning och en omfördelning av projektets resurser för att möjliggöra att projektet i sin helhet ros i hamn.

I Georgien avslutades samarbetsprojektets första fas i juni 2015 med goda resultat och en andra projektfas om ytterligare tre år tog vid. Den georgiska statistikmyndigheten Geostat har under 2015 för första gången producerat och publicerat exportprisindex, vilket har betydelse för beräkningen av Georgiens nationalräkenskaper. Inom en nystartad kvalitetsenhet har Geostat arbetat systematiskt med att förbättra kvaliteten på statistikproduktionen enligt tidigare rekommendationer från Eurostat. Kvalitetsgenomgången har genomförts i samarbete med SCB och Geostat är nu självgående i den processen. I linje med identifierade behov inom jämställdhetsstatistik har framställningen av statistiken förtydligats och gjorts mer användarvänlig. Samarbetet med SCB utmynnade i en lansering av boken *Women and Men in Georgia* i november 2015, där statistiken presenterades för inbjudna användare och uppmärksammades med stor mediabevakning.

I linje med rekommendationer från tidigare utvärderingar för samarbetet med statistikmyndigheten i Kambodja (National Institute of Statistics, NIS) har fokus under 2015 varit att förenkla produktionen av den socioekonomiska undersökningen CSES och minska kostnaderna för att göra NIS mer

självständig i hanterandet av denna stora undersökning. SCB:s bedömning är att kapaciteten hos NIS har förbättrats. CSES-rapporten som publicerades 2015 skrevs huvudsakligen av NIS med begränsat analytiskt och redaktionellt stöd från SCB medan rapporten fem år tidigare till stor del genomfördes med hjälp av SCB på grund av otillräcklig kapacitet hos personalen på NIS.

Urvalsmetoden har också förbättrat kvaliteten i CSES-undersökningen. Detta leder både till bättre precision och mer användbara resultat genom att data nu kan brytas ned till detaljnivå. Det innebär också att CSES är jämförbar med Cambodia Demographic and Health Survey (CDHS), vilket underlättar för den kambodjanska regeringen och internationella organisationer som använder rapporterna i sitt planeringsarbete.

Samarbetet i Kosovo bidrar gradvis till fler statistikprodukter och publikationer samt till att publicering sker vid utsatt tid. Genom ett IT-system med verksamhetsindikatorer och tidrapporterade timmar möjliggörs en mer systematisk uppföljning. Syftet med systemet är att underlätta ledning och styrning både inom statistikmyndigheten KAS och för statistikprocessen som sådan. Indikatorerna omfattar bl.a. antal produkter, antal publikationer, deras aktualitet, om dessa redovisas i tid samt framställningstid. Antalet publikationer i tid har t.ex. ökat från 58 procent 2012 till 88 procent efter nio månader 2015.

I Moldavien har samarbetet under 2015 bl.a. fokuserat på arbetet med *Riktlinjer för europeisk statistik*. Utvecklingsarbetet syftar till att säkerställa en viss kvalitetsnivå inom statistikproduktionen i Moldavien för ett gradvis närmande till EU-standard. En del av detta arbete har varit att med hjälp av projektet förbereda en revidering av Moldaviens statistiklag för att på ett mer adekvat sätt följa principerna inom *Riktlinjer för europeisk statistik*.

Annat arbete under 2015

SCB har fortsatt att stödja ett hållbart arbete med hushållsundersökningar i låginkomst

länder. Ett beskrivande koncept i hur arbetet går till har färdigställts. Konceptet samlar SCB:s erfarenheter från olika länder och föreslår hur man kan arbeta mer samlat med hushållsundersökningar i länder med knappa resurser och där lite eller ingen registerdata finns tillgänglig. Under detta år har arbetet framförallt konkretiserats i Burkina Faso. Idén är att verka för en permanent, modulbaserad hushållsundersökning till vilken också internationella FN-organ (t.ex. Unicef) och Världsbanken kan integrera "sina" moduler för de internationella statistikbehoven. Med en permanent grundundersökning stärks ägarskapet för statistikmyndigheten och landet och förutsättningar finns att arbeta med att förbättra kvaliteten i statistikproduktionen, något som är svårt när varierande typer av hushållsundersökningar genomförs.

De nya globala hållbarhetsmålen (SDG) antogs vid FN:s generalförsamling i september och har varit i fokus för det internationella statistiksamfundets arbete under 2015. SCB har under året deltagit i olika relevanta SDG-sammanhang, nationellt och internationellt. Exempelvis deltog myndigheten med en presentation av kapacitetsutveckling inom statistik och våra internationella erfarenheter av arbetet vid ett av UD anordnat sidoevent i anslutning till förhandlingarna vid FN i New York i maj. SCB bidrog också med förslag till UD om skrivningar till avsnittet om statistik och data i underlaget till överenskommelsen om ett nytt internationellt ramverk för biståndsfinansiering *Financing for Development* inför den internationella konferensen i Addis Abeba i juli.

SCB har under 2015 deltagit i internationella och nationella sammankomster för att presentera och diskutera Big Data och Data Revolution med anledning av pågående internationella processer med betydelse för utveckling av statistisk kapacitet. Bland annat anordnades ett gemensamt seminarium tillsammans med Sida om arbetet med Data Revolution.

Kompetensförsörjning

EXCELLEN

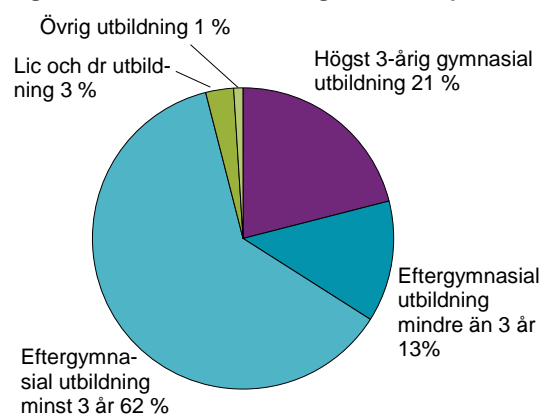


Kompetensförsörjning

Strategisk kompetensförsörjning är en av fyra vägar som lyfts fram som centrala för att SCB ska uppnå de mål som är uppsatta i Strategi 2020. Under 2015 har arbetet inletts med att konkretisera de kompetenskrav som ställs utifrån myndighetens strategi och det arbetet kommer fortsätta även 2016.

Den formella utbildningsnivån på SCB är hög och har också ökat något det senaste året. SCB har som riktmärke att personal med kvalificerade uppgifter i statistikproduktionen ska ha minst 60 högskolepoäng i statistikämnet. Detta beaktas bl.a. i samband med rekrytering.

Figur 8: Personalens utbildningsnivå 2015, procent



KOMPETENSFÖRSÖRJNING PÅ KORT OCH LÅNG SIKT

Ändamålsenlig organisation

Avdelningen för datainsamling från företag och organisationer har delat upp enheten för företagens uppgiftslämnande i två enheter för att chefen ska komma närmare medarbetarna och effektivisera verksamheten. Det är nu ca 30 medarbetare per enhet.

Under 2015 har personalavdelningen arbetat med teamutveckling i ca 20 enheter/grupper.

Insatser för att stärka attraktionen bland potentiella medarbetare

För att stärka bilden av SCB som en attraktiv arbetsgivare och främja den kort- och långsiktiga kompetensförsörjningen, har ett antal åtgärder genomförts som riktar sig till såväl gymnasium som till universitet och högskolor. SCB har deltagit vid nio arbetsmarknadsdagar och tagit emot tio studiebesök. Syftet är bland annat att uppmuntra till studier i statistik samt att visa på SCB som en möjlig arbetsgivare.

SCB har medverkat i ett antal tidskrifter, på webbsidor och i annat informationsmaterial som riktar sig till bl.a. gymnasieelever inför skolvalet, studenter vid högskola/universitet samt yngre yrkesverksamma. 23 SCB-ambassadörer har under året deltagit vid olika studiebesök och arbetsmarknadsdagar med uppgiften att marknadsföra SCB som arbetsgivare. Utbildningar har också genomförts åt Stockholms universitet i bl.a. statistik samt lednings- och kvalitetsledningssystem och dess samband med statistisk kvalitet.

18 studenter vid högskola/universitet anställdes som sommarpraktikanter vid SCB under fyra veckor sommaren 2015. Utöver det har ett tiotal praktikanter tagits emot under året. Under året har minst tre studenter skrivit examensarbete inom något av myndighetens ämnesområden. SCB har även haft två mentorer för masterstudenter vid statistiska institutionen på Stockholms Universitet.

18 studenter vid högskola/universitet anställdes som sommarpraktikanter vid SCB under fyra veckor sommaren 2015. Utöver det har ett tiotal praktikanter tagits emot under året. Under året har minst tre studenter skrivit examensarbete inom något av myndighetens ämnesområden. SCB har även haft två mentorer för masterstudenter vid statistiska institutionen på Stockholms Universitet.

Chefs- och ledarskap i fortsatt fokus

När det gäller centralt anordnade chefsutbildningar har SCB under 2015 prioriterat att förbättra chefernas kompetens inom förändringsledning och coachande ledarskap. Nästan samtliga chefer har deltagit i utbildningarna inom coachande ledarskap, medan ca 75 procent har deltagit i utbildningarna avseende förändringsledning.

SCB har arbetat med att förbättra chefernas arbetssituation och arbetsmiljö under 2015, så att de kan jobba bättre med både chefs- och ledarskap. Arbetet har hittills resulterat i att målorienterade och systematiska arbetssätt har införts för chefernas arbetsmiljödiskussioner samt en översyn av de upp-

gifter som olika stöдавdelningar lägger på chefer.

Under 2015 har även beslut tagits för att arbeta vidare med de förbättringsområden som har framkommit i en intern utredning kring chefernas arbetssituation.

Andra insatser under året för att förbättra chefernas kompetens har haft fokus på verksamhets-, chefs- och ledarskapscoaching åt enskilda chefer, grupp- och teamutveckling och förändringsledning åt ledningsgrupper samt upphandling av externt stöd till SCB:s framtida strategiska kompetensförsörjning av chefer.

Bredd och djup i SCB:s kärnkompetens

Under året har SCB ökat insatserna på centralt anordnad utbildning. Under 2015 deltog ca 1 080 deltagare jämfört med 215 deltagare 2014. Majoriteten av dessa satsningar har utgjorts av utbildningar i chefs-, ledarskap- och medarbetarskap samt arbetsmiljö och hälsa.

Utöver detta tillkommer insatser inom ämnes- och metodkompetens bl.a. som lärande i arbetet, interna seminarierier/fördjupningar, deltagande i nätverk och internationella workshops och arbetsgrupper, trainee-program, samverkan med olika universitet och genom deltagande i olika utvecklingsprojekt.

IT-kompetensen ökar

Under 2015 har olika IT-utbildningar haft ca 260 deltagare. Fokus har varit på praktisk genomgång av systemutvecklingsprocesser, SQL-utbildningar samt Office 2010.

Internationellt samarbete och språk

SCB:s internationella kontakter bidrar till medarbetarnas kompetensutveckling. Resultaten av att erbjuda medarbetarna webbaserad utbildning i engelska har varit goda.

Att utveckla en hälsosam arbetsplats

SCB genomför årliga kartläggningar av arbetsmiljön vilket utgör ett underlag för den centrala riskbedömningen och arbetsmiljöplanen. Till grund för riskbedömning sammanställs olycksfall och tillbud, en bedömning av hälsoläget, rehabiliteringsinsatser

och skyddsronder. I slutet av 2014 genomfördes en medarbetarenkät. Enkäten följdes upp i början av 2015 med arbetsmiljödiskussioner och resulterade i arbetsmiljöplaner. Prioriterade diskussionsområden var arbetsbelastning, kompetensutveckling, arbetstillfredsställelse och fysisk arbetsmiljö.

Efter nyval av skyddsombud genomgick nya skyddsombud inkl. huvudskyddsombud arbetsmiljöutbildning under 2015.

För chefer anordnades ett föredrag per ort i samarbete med Previa under temat *Hållbart ledarskap – att leda i en pressad vardag*, som belyste metoder för att utveckla hållbara organisationskulturer och viktiga strategier för ledare som vill hålla i längden och även värna om sina medarbetarens arbetsglädje och prestation.

Sjukfrånvaron uppgick 2015 till 4,8 procent. Ett aktivt samarbete med företagshälsovården genomförs med syfte att arbeta förebyggande, främjande och rehabiliterande. Inom SCB bedrivs även ett systematiskt arbetsmiljöarbete och arbetet med hälsa och friskvård syftar till att motverka ökad sjukfrånvaro och utveckla en god arbetsplats. Under 2015 har SCB ordnat flera seminarier inom arbetsmiljö och hälsa.

Likabehandlingsgruppen på SCB har haft en riktad utbildningsinsats för cheferna under året kring innehållet i myndighetens likabehandlingsplan (som bl.a. innehåller aktiva åtgärder som årligen följs upp), information om diskrimineringslagen samt ett diskussionsspel om värderingar. Ett föredrag arrangerades också för medarbetarna för att bidra till ökad förståelse och acceptans kring de olikheter vi människor har samt arbeta för en arbetsplats som är fri från diskriminering och trakasserier/mobbning.

Friskvård erbjuds via tillgång till gym, gruppträningsaktiviteter, lunchpromenader och pausgymnastikprogram på datorn. SCB erbjuder även medarbetarna ett friskvårdsbidrag på 2 000 kr/år och 2015 valde ca 800 medarbetarna att nyttja det i någon omfattning.

Tabell 23: Personalnyckeltal den 31 december respektive år

	2013	2014	2015
Antal anställda	1 367	1 377	1 344
Kvinnor	832	844	810
Män	535	533	534
Årsmedeltal			
Antal anställda	1 369	1 366	1 358
Kvinnor	831	831	825
Män	538	535	533
varav i Stockholm	533	531	528
Kvinnor	295	299	298
Män	238	232	230
varav i Örebro	698	703	701
Kvinnor	418	420	418
Män	280	283	283
varav som fältintervjuare	138	132	129
Kvinnor	118	112	108
Män	20	20	21
Anställda i tjänst¹	1 289	1 284	1 285
Kvinnor	786	788	783
Män	503	496	502
Årsarbetskrafter	1 208	1 201	1 200
Kvinnor	726	725	718
Män	482	476	482
Extern rekrytering	87	88	77
Kvinnor	50	53	35
Män	37	35	42
Avgångar	93	96	97
Kvinnor	50	55	61
Män	43	41	36
Medelålder	46	46	45
Kvinnor	46	46	46
Män	45	44	44
Medelanställningstid	13	12	12
Kvinnor	13	12	12
Män	12	12	11
Andel med minst 3 års eftergymnasial utbildning inklusive forskarutbildning i procent	64	63	65
Kvinnor	55	55	57
Män	76	74	76
Sjukfrånvaro i förhållande till tillgänglig tid, procent	3,8	4,4²	4,8
varav andel långtidssjuka > 60 dagar	39,2	41,9	47,7
Kvinnor	4,7	5,3	5,8
Män	2,5	2,9	3,3
Anställda – 29 år	2,4	3,5	2,7
Anställda 30 – 49 år	3,3	3,8	3,7
Anställda 50 – år	4,7	5,3	6,8

1) Antal anställda exklusive tjänstlediga.

2) Samtliga uppgifter om sjukfrånvaro 2014 är justerade jämfört med det som publicerades i årsredovisningen 2014 pga. fel i tidigare beräkningar.



Finansiell redovisning

Finansiell redovisning

SAMMANSTÄLLNING AV VÄSENTLIGA UPPGIFTER 2011–2015 (TKR)

	Not	2015	2014	2013	2012	2011
Låneram i Riksgäldskontoret						
Beviljad ram		140 000	110 000	110 000	75 000	60 000
Utnyttjad ram	1	108 544	102 338	84 138	61 507	48 459
Kontokredit hos Riksgäldskontoret						
Beviljad kredit		51 000	51 000	51 000	51 000	51 000
Maximalt utnyttjad kredit		–	–	–	–	–
Räntekonto i Riksgäldskontoret						
Räntekostnad		245	–	–	–	–
Ränteintäkt		–	351	819	1 369	1 277
Avgiftsintäkter						
Budget enligt regleringsbrev		474 100	450 000	475 000	485 000	480 000
Totalt utfall	2	512 719	485 893	473 411	484 812	472 786
Anslagskredit						
Beviljad		16 363	16 511	16 215	16 224	15 968
Utnyttjad	3	–	–	–	2 243	–
Utgående reservationer						
Utgående reservationer		–	–	–	–	–
Anslagssparande						
Anslagssparande	4	16 804	16 899	7 615	407	22 414
Intecknade belopp						
Intecknade belopp		–	–	–	–	–
Bemyndiganden, tilldelat och åtagande						
Bemyndiganden, tilldelat och åtagande		–	–	–	–	–
Personal						
Antal årsarbetskrafter	5	1 200	1 201	1 208	1 199	1 165
Medelantal anställda		1 285	1 284	1 289	1 289	1 259
Driftkostnad per årsarbetskraft		877	851	845	883	868
Årets kapitalförändring						
Årets kapitalförändring		2 966	9 454	1 905	3 725	3 615
Balanserad kapitalförändring						
Balanserad kapitalförändring		42 269	32 816	30 911	27 186	23 571

NOT

- 1) Anläggningstillgångarnas bokförda värde per 2015-12-31 uppgick till 111 957 tkr. Skillnaden mellan upptaget lån hos Riksgäldskontoret och bokfört värde beror bland annat på aktivering av egenutvecklade IT-system och inköp under december 2015.
- 2) Utfall avgiftsintäkter 512 719 tkr består av intäkter av avgifter och andra ersättningar samt intäkter av bidrag och finansiella intäkter som kan hänföras till uppdragsverksamheten.
- 3) Utnyttjad anslagskredit år 2012 med 2 243 tkr avser SCB:s ramanslag.
- 4) Utgående anslagssparande år 2012 avser SCB:s övriga anslag 1604004001 och 1713006004 och är sammantaget 407 tkr.
- 5) Årsarbetskrafter i genomsnitt, dvs. antalet anställda exkl. tjänstlediga > tre månader * tjänstgöringsomfattning.

RESULTATRÄKNING, TKR

	Not	2015	2014
Verksamhetens intäkter			
Intäkter av anslag	Not 1	560 487	557 901
Intäkter av avgifter och andra ersättningar	Not 2	500 373	480 239
Intäkter av bidrag	Not 3	20 660	14 795
Finansiella intäkter	Not 4	421	544
Summa verksamhetens intäkter		1 081 941	1 053 480
Verksamhetens kostnader			
Kostnader för personal	Not 5	762 612	748 155
Kostnader för lokaler	Not 6	72 472	74 005
Övriga driftkostnader	Not 7	217 676	200 308
Finansiella kostnader	Not 8	573	530
Avskrivningar och nedskrivningar	Not 9	25 643	21 027
Summa verksamhetens kostnader		1 078 975	1 044 026
Verksamhetsutfall		2 966	9 454
Årets kapitalförändring	Not 10	2 966	9 454

BALANSRÄKNING, TKR

	Not	2015-12-31	2014-12-31
TILLGÅNGAR			
Immateriella anläggningstillgångar			
Balanserade utgifter för utveckling	Not 11	83 635	83 850
Rättigheter och andra immateriella anläggningstillgångar	Not 12	449	767
Summa immateriella anläggningstillgångar		84 084	84 617
Materiella anläggningstillgångar			
Förbättringsutgifter på annans fastighet	Not 13	474	542
Maskiner, inventarier, installationer m.m.	Not 14	27 398	19 154
Summa materiella anläggningstillgångar		27 872	19 695
Varulager m.m.			
Varulager och förråd	Not 15	93	1 101
Summa varulager m.m.		93	1 101
Kortfristiga fordringar			
Kundfordringar	Not 16	52 195	51 245
Fordringar hos andra myndigheter	Not 17	69 069	59 870
Övriga kortfristiga fordringar	Not 18	2 607	1 479
Summa kortfristiga fordringar		123 871	112 594
Periodavgränsningsposter			
Förutbetalda kostnader	Not 19	36 472	39 695
Upplupna bidragsintäkter	Not 20	9 996	5 963
Övriga upplupna intäkter	Not 20	26 896	29 780
Summa periodavgränsningsposter		73 363	75 438
Avräkning med statsverket			
Avräkning med statsverket	Not 21	-5 274	-4 992
Summa avräkning med statsverket		-5 274	-4 992
Kassa och Bank			
Behållning räntekonto i Riksgäldskontoret		96 094	110 923
Summa kassa och bank		96 094	110 923
SUMMA TILLGÅNGAR		400 104	399 376
KAPITAL OCH SKULDER			
Myndighetskapital			
Balanserad kapitalförändring		42 269	32 816
Kapitalförändring enligt resultaträkningen	Not 10	2 966	9 454
Summa myndighetskapital	Not 22	45 235	42 269
Avsättningar			
Avsättningar för pensioner och liknande förpliktelser	Not 23	1 846	1 907
Övriga avsättningar	Not 23	1 545	-
Summa avsättningar		3 392	1 907
Skulder m.m.			
Lån i Riksgäldskontoret	Not 24	108 544	102 338
Kortfristiga skulder till andra myndigheter	Not 25	26 155	26 070
Leverantörsskulder	Not 26	36 602	54 307
Övriga kortfristiga skulder	Not 27	21 677	12 948
Summa skulder m.m.		192 978	195 663
Periodavgränsningsposter			
Upplupna kostnader	Not 28	59 312	62 105
Oförbrukade bidrag	Not 29	7 319	6 198
Övriga förutbetalda intäkter	Not 30	91 868	91 235
Summa periodavgränsningsposter		158 499	159 537
SUMMA KAPITAL OCH SKULDER		400 104	399 376
Ansvarsförbindelser		Inga	Inga

ANSLAGSREDOVISNING 2015-12-31, TKR

Anslag	Not	Ingående överföringsbelopp	Årets tilldelning enligt regleringsbrev	Indragning	Totalt disponibelt belopp	Utgifter 2015	Utgående överföringsbelopp/reservation
a = ramanslag							
Utgiftsområde 02 Samhällsekonomi och finansförvaltning							
02 01 009 Statistiska centralbyrån (a)		16 793	545 442	-281	561 953	545 448	16 506
001 Statistiska centralbyrån (a)	Not 1	16 793	545 442	-281	561 953	545 448	16 506
Utgiftsområde 09 Hälsovård, sjukvård och social omsorg							
09 04 007 Bidrag till utveckling av socialt arbete m.m. (a)		106	4 575	-106	4 575	4 575	0
009 Statistiska undersökningar (a)	Not 2	106	4 575	-106	4 575	4 575	0
09 05 002 Insatser för att förverkliga konventionen om barnets rättigheter i Sverige (a)			500		500	474	26
003 Barnstatistik (a)	Not 3		500		500	474	26
Utgiftsområde 16 Utbildning och universitetsforskning							
16 04 004 Utvecklingsarbete inom områdena utbildning och forskning (a)			6 088		6 088	5 816	272
001 Statistiska centralbyrån (a)	Not 4		6 088		6 088	5 816	272
Utgiftsområde 17 Kultur, medier, trossamfund och fritid							
17 13 006 Insatser för den ideella sektorn (a)			2 000		2 000	2 000	0
004 Statistik om det civila samhället (a)	Not 5		2 000		2 000	2 000	0
Utgiftsområde 22 Kommunikationer							
22 02 004 Informationsteknik och telekommunikation m.m. (a)			4 190		4 190	4 190	0
002 Informationsteknik - del till SCB (a)	Not 6		4 190		4 190	4 190	0
Summa	Not 7	16 899	562 795	-387	579 306	562 502	16 804

NOT

- 1) Tilldelade medel enligt regleringsbrev daterat 2014-12-19 från Finansdepartementet (Fi2014/4528 (delvis)). Intäkter av anslag avseende SCB:s ramanslag är enligt resultaträkningen 543 432 tkr. I summan 545 448 tkr ingår en minskning av semesterlöneskulden av semesterdagar från år 2008 eller tidigare med 2 016 tkr. Summa utgifter 562 502 tkr är därmed 2 016 tkr högre jämfört med intäkt av anslag enligt resultaträkningen som är 560 487 tkr.
- 2) Tilldelade medel enligt regleringsbrev daterat 2015-06-25 från Socialdepartementet (S2015/04530/RS (delvis)).
- 3) Tilldelade medel enligt regleringsbrev daterat 2015-06-17 från Socialdepartementet (S2015/04479/FST).
- 4) Tilldelade medel enligt regleringsbrev daterat 2014-12-22 från Utbildningsdepartementet (U2014/7521/SAM (delvis), U2014/7537/SAM).
- 5) Tilldelade medel enligt regleringsbrev daterat 2015-06-25 från Kulturdepartementet (Ku2015/01807/LS (delvis)).
- 6) Tilldelade medel enligt regleringsbrev daterat 2015-06-17 från Näringsdepartementet (N2015/4884/ITP).
- 7) Utgående anslagssparande om 16 804 tkr varav 16 506 tkr avseende SCB:s ramanslag som kommer att behöva nyttjas kommande år för intermitterant verksamhet samt för ökade avskrivningskostnader till följd av tidigare års aktiveringar av egenutvecklade system. SCB får disponera en ackumulerad anslagsbehållning om 3 procent av ramanslaget och för anslaget utvecklingsarbete inom områdena utbildning och forskning vilket innebär att SCB får disponera 16 546 tkr.

TILLÄGGSUPPLYSNINGAR OCH NOTER

Redovisningsprinciper och värderingsprinciper

Allmänt

SCB:s årsredovisning och årsbokslut är upprättad enligt förordning (2000:605) om årsredovisning och budgetunderlag och förordning (2000:606) om myndigheters bokföring och god redovisningssed.

Alla belopp redovisas i tusentals kronor (tkr) om inget annat anges.

Redovisning av anläggningstillgångar

Som materiella anläggningstillgångar redovisas investeringar med en beräknad ekonomisk livslängd om minst tre år och ett anskaffningsvärde om minst 25 tkr exkl. mervärdeskatt.

Avskrivningar beräknas enligt linjär metod på tillgångarnas anskaffningsvärde och med hänsyn till bedömd ekonomisk livslängd på i regel 3-5 år för IT-utrustning, 5-10 år för övriga kontorsmaskiner och 7 år för möbler och inventarier. Avskrivningen görs månadsvis.

Värdegränsen för förbättringsutgifter på annans fastighet uppgår till 100 tkr. Avskrivningstiden för förbättringsutgifter på annans fastighet uppgår till lägst 3 år eller till högst den återstående giltighetstiden på hyreskontraktet, dock som längst 10 år.

Regler för redovisning av immateriella tillgångar innebär att SCB redovisar utgifter för köpta och egenutvecklade IT-system och program samt vissa utvecklingskostnader som investering.

För köpta programvaror och licenser är gränsen för anskaffningsvärdet fastställt till minst 25 tkr exkl. mervärdeskatt.

Utgifter för egenutveckling av IT-system och program som beräknas bli av betydande värde för verksamheten under kommande år balanseras som immateriella anläggningstillgångar. Gränsen för betydande värde är satt till 100 tkr.

I den mån kostnad för persontid har aktiverats har personkostnaden räknats ned

till standardlön, dvs. utan påslag för administration och kontorskostnader.

Avskrivningstiden för dataprogram och licenser är i regel 3-5 år. För egenutvecklade IT-system och program är avskrivningstiden normalt 3-5 år, men för vissa system bedöms den ekonomiska livslängden vara längre vilket avskrivningstiden anpassas efter. Bedömningen grundas i de fallen på att SCB erfarenhetsmässigt använder liknande statistikproduktionssystem under betydligt längre tid än 5 år.

Tillgångar och skulder

Tillgångar och skulder i utländsk valuta har värderats till valutakursen per den 30 december 2015.

I posten leverantörsskulder ingår fakturor som avser leverans av vara eller utförd prestation under år 2015. Fakturorna ska ha godkänts och lämnats till bokföring och utbetalning senast den 13 januari år 2016. Ankomstregistrerade fakturor som har inkommit senast på brytdagen den 5 januari och kostnaden avser år 2015 har SCB bokfört som en kostnad på år 2015. Beloppsgräns för periodisering är satt till 50 tkr.

Kundfordringar

Kundfakturor som inte har betalats med förfallodatum 30 september 2015 eller tidigare och varit påminna minst två gånger har tagits upp som osäkra kundfordringar eller kundförlust i bokslutet för år 2015.

Lager

Under posten varulager och förråd redovisas publikationslager. Publikationslagret har värderats till försäljningspris med nedskrivning för beräknad inkurans med 90 procent. Detta bedöms motsvara publikationslagrets verkliga värde. I publikationslagret per den 2015-12-31 finns enbart en publikation kvar. Det kommer att tryckas en ny version av denna publikation under 2016 därför är inkuransavdraget satt till 90 procent.

Semesterlöneskuld

SCB har tidigare bokfört semesterlöneskulden med samma schablonvärde för arbetsgivaravgifter och skatt oavsett ålder.

Under 2016 kommer SCB att ändra på denna hantering. SCB har i bokslutet för 2015 gjort en justering mellan schablonvärdet och det faktiska utfallet. Se vidare i not 5 Kostnad för personal.

Redovisning av periodavgränsningsposter och intäktsavräkning för avgiftsintäkter

Under periodavgränsningsposterna redovisas periodiseringsposterna upplupen intäkt/upplupet bidrag respektive förutbetalad intäkt/oförbrukat bidrag. Intäktsavräkningen för uppdrag görs successivt och automatiskt med ledning av kostnadsredovisningen och för uppdrag till fast offert i proportion till färdigställandegraden. Förväntade förluster enligt rapporterade utfallsprognoser redovisas i resultatet i sin helhet medan förväntade överskott tas upp i proportion till beräknad färdigställandegrad.

Principer för kostnadsfördelningar

Interna kalkylpriser för kostnadsfördelning av persontid är differentierade mellan avdel-

ningarna. Kalkyldifferenser från internavräkning fördelas enligt utfall för respektive avdelning/resultatområde på anslags- respektive uppdragsverksamhet.

I SCB:s modell för ekonomisk styrning inräknas gemensamma kostnader för lokaler, IT-infrastruktur, telefoni, administration etc. i kalkylpriset för persontid för att få en rättvis fördelning av kostnaderna på slutprodukter. Anslags- respektive uppdragsfinansierad verksamhet har därför indirekt via interna kalkylpriser belastats med en proportionell andel av dessa kostnader.

Kostnader för gemensam infrastruktur - processer, verktyg och metoder - har fördelats på basis av tidrapporterad tid på slutprodukter och därmed på anslags- respektive uppdragsverksamheten.

Sjukfrånvaro

I tabellen nedan framgår sjukfrånvaro. Se även tabell 23 för personalnyckeltal.

Sjukfrånvaro i förhållande till tillgänglig tid, procent

	2013	2014 ¹	2015
Totalt	3,8	4,4	4,8
varav andel långtidssjuka > 60 dagar	39,2	41,9	47,7
Kvinnor	4,7	5,3	5,8
Män	2,5	2,9	3,3
Anställda – 29 år	2,4	3,5	2,7
Anställda 30 – 49 år	3,3	3,8	3,7
Anställda 50 – år	4,7	5,3	6,8

1) Samtliga uppgifter om sjukfrånvaro 2014 är justerade jämfört med det som publicerades i årsredovisningen 2014 pga. fel i tidigare beräkningar.

ERSÄTTNINGAR OCH ANDRA FÖRMÅNER TILL LEDANDE BEFATTNINGSHAVARE VID STATISTISKA CENTRALBYRÅN

I enlighet med 7 kap. 2 § förordningen (2000:605) om årsredovisning och budgetunderlag ska SCB redovisa de skattepliktiga ersättningar och förmåner som utgått till generaldirektör samt till ledamöterna i SCB:s insynsråd.

Ersättning och beskattningspliktig förmån som utbetalats (kronor) till SCB:s generaldirektör 2015

Stefan Lundgren	1 472 242
Bilförmån ¹	8 932
Övriga uppdrag	Riksgäldskontoret Tandvårds- och läkemedelsförmånsverket

1) Föregående år redovisades hela förmånsvärdet på tjänstebil felaktigt istället för förmånsvärdet med avdrag för den avgift på 14 procent som betalas till SCB. Korrekt uppgift för 2014 är 10 668 kr.

Utbetalade arvoden till ledamöterna i SCB:s Insynsråd 2015

Jörgen Andersson	3 000
Anna Ekström	3 000
Ingemar Hansson	6 000
Jesper Hansson	6 000
Johanna Haraldsson	6 000
Anna Hedborg ¹	1 500
Ebba Lindsö	6 000
Ann Öberg	4 500

1) Erhåller också ersättning i egenskap av ordförande i ett av SCB:s användarråd.

Insynsrådsledamöternas övriga uppdrag

Jörgen Andersson	MLX Resurs AB
Anna Ekström	Linköpings universitet Länsstyrelsen i Stockholm
Ingemar Hansson	–
Jesper Hansson	–
Johanna Haraldsson	–
Anna Hedborg	Studieförbundet Näringsliv och Samhälle Systembolagets Pensionsstiftelse
Ebba Lindsö	Burenstam&Partners AB Sjätte AP-fonden SBAB Bank AB
Ann Öberg	–

Noter

Resultaträkningen

Belopp i följande noter anges i tkr.

NOT 1	Intäkter av anslag	2015	2014
	2:1:9:1 Finansdepartementet, SCB:s ramanslag	543 432	538 977
	9:4:7:9 Socialdepartementet, Utveckling av socialt arbete m.m.	4 575	4 469
	9:5:2:3 Socialdepartementet, Barnstatistik	474	500
	14:1:3:2 Arbetsmarknadsdepartementet, Bidrag till PIAAC	–	515
	16:4:4:1 Utbildningsdepartementet, Utbildning och forskning	5 816	7 900
	17:13:6:4 Utbildningsdepartementet, Statistik om det civila samhället	2 000	1 350
	22:2:4:2 Näringsdepartementet, Informationsteknik	4 190	4 190
	Summa intäkter av anslag	560 487	557 901
	<i>Intäkter av anslag har ökat mellan 2014 och 2015 till följd av ökade tilldelade medel samt förbrukning av dessa.</i>		
	<i>Förändring av semesterlöneskulden avseende semesterdagar från år 2008 eller tidigare</i>	2 016	
	<i>Summa utgifter i anslagsredovisningen</i>	562 502	
NOT 2	Intäkter av avgifter och andra ersättningar	2015	2014
	Avgiftsintäkter	443 332	424 500
	Kopior	14	20
	Avgiftsintäkter från tjänsteexporten	53 547	52 257
	<i>Enligt 4§ avgiftsförordningen</i>		
	Publikationsförsäljning	3 328	3 430
	Kurs- och konferensavgifter	-1	11
	<i>Andra ersättningar</i>		
	Försäljning inventarier	5	–
	Fakturerad kostnadsersättning och andra ersättningar	153	21
	Summa intäkter av avgifter och andra ersättningar	500 373	480 239
	<i>Ökningen av avgiftsintäkterna beror främst på ökning av uppdrag inom den statliga sektorn.</i>		
	<i>Varav intäkter av avgifter och andra ersättningar som kan hänföras till anslagsverksamheten</i>	370	
	<i>Varav intäkter av avgifter och andra ersättningar som kan hänföras till uppdragsverksamheten</i>	500 003	
	<i>Budget enligt regelringsbrev var 474,1 mnkr. Se avgiftsintäkter i tabellen</i>		
	<i>Sammanställning av väsentliga uppgifter.</i>		
NOT 3	Intäkter av bidrag	2015	2014
	Lönebidrag, anställningsstöd etc.	593	637
	Bidrag från departementet m.fl.	8 101	4 961
	Utomstatliga bidrag inkl. EU-grants	11 966	9 197
	Summa intäkter av bidrag	20 660	14 795
	<i>Intäkter av bidrag varierar mellan åren då de är av tillfällig karaktär.</i>		
	<i>Varav intäkter av bidrag som kan hänföras till anslagsverksamheten</i>	8 205	
	<i>Varav intäkter av bidrag som kan hänföras till uppdragsverksamheten</i>	12 456	

Resultaträkningen

Belopp i följande noter anges i tkr.

NOT 4	Finansiella intäkter	2015	2014
	Ränteintäkt räntekonto i Riksgäldskontoret	0	351
	Ränteintäkt lån i Riksgäldskontoret	263	–
	Övriga finansiella intäkter	158	193
	Summa finansiella intäkter	421	544
	<i>Under större delen av 2015 har Riksgäldskontoret haft en negativ räntesats. Detta har inneburit intäktsränta på lån i Riksgäldskontoret. Under 2014 var räntesatsen positiv vilket innebar intäktsränta på räntekontot i Riksgäldskontoret.</i>		
	<i>Varav finansiella intäkter som kan hänföras till anslagsverksamheten</i>	161	
	<i>Varav finansiella intäkter som kan hänföras till uppdragsverksamheten</i>	259	
NOT 5	Kostnad för personal	2015	2014
	Löner för anställd personal	511 572	505 796
	Arvoden till personer över 65 år, insynsråd, ledamöter m.m. (S-kod 4112 och 4118)	3 760	3 712
	Periodiserade lönekostnader	0	0
	Förändring semesterlöneskuld	-1 317	-312
	Summa lönekostnader (S-kod 4111–4119)	514 015	509 196
	Arbetsgivaravgifter	164 172	161 691
	Pensionspremier, pensionsersättningar	77 290	76 837
	Pensionsavsättningar (netto)	-61	-1 043
	Övriga personalkostnader	17 311	15 501
	Avgår aktivering av kostnader för egenutvecklade anläggningstillgångar	-10 115	-14 027
	Summa kostnad för personal	762 612	748 155
	<i>Den totala kostnaden för personal har ökat mellan åren med 14,5 mnkr, varav lönekostnader och arbetsgivaravgifter har ökat med 7,3 mnkr främst pga. årlig lönerrevision. Ökningen har dämpats genom att antalet timanställda är färre än under 2014 vilket medför lägre lönekostnader.</i>		
	<i>SCB har tidigare bokfört semesterlöneskulden med samma schablonvärde för arbetsgivaravgifter och skatt oavsett ålder. Under 2016 kommer SCB att ändra på denna hantering och för att inför 2016 komma i fas har SCB i bokslutet för 2015 gjort en justering mellan schablonvärdet och det faktiska utfallet. Detta medförde att semesterlöneskulden minskade med 580 tkr varvid årets lönekostnader minskade med motsvarande belopp.</i>		
	<i>Årets pensionsavsättningar är något lägre än årets pensionsutbetalningar vilket ger ett netto på pensionsavsättningar om -0,1 mnkr. Skillnaden mellan år 2015 och 2014 om 1,0 mnkr förklaras främst med att pensionsutbetalningarna var högre föregående år. Se vidare i not 23.</i>		
	<i>Övriga personalkostnader har ökat med 1,8 mnkr främst beroende på avsättning till aktivt omställningsarbete. Se vidare i not 23.</i>		
	<i>Arbetet med att utveckla och förbättra funktionalitet i de verktyg som används i statistikproduktionsprocessen har fortsatt under år 2015 vilket i vissa fall leder till aktiveringar för egenutvecklade anläggningstillgångar (investeringar). I kostnader för personal görs aktiveringar i de fall det är egen personal som arbetar i utvecklingsprojekten. De aktiverade kostnaderna skrivs av under kommande år i form av avskrivningar. Nivån förändras mellan åren beroende på vilka projekt som genomförs.</i>		
	<i>Årets aktivering uppgår till 10,1 mnkr, vilket är en minskning om 3,9 mnkr jämfört med 2014. Minskningen innebär en ökad kostnad i jämförelse med föregående år.</i>		
NOT 6	Kostnad för lokaler	2015	2014
	Lokalhyra	62 115	63 417
	Hyra i utlandsverksamhet	3 052	2 866
	Övriga lokalkostnader	7 305	7 722
	Summa kostnad för lokaler	72 472	74 005
	<i>Kostnad för lokaler minskade med 1,5 mnkr beroende på bl.a. minskade lokalytor samt lägre elkostnader än 2014.</i>		

Resultaträkningen

Belopp i följande noter anges i tkr.

	2015	2014
NOT 7 Övriga driftskostnader		
IT-tjänster och avgifter dataprogram	83 761	77 133
Kostnader för telefoni, transporter samt porto	22 827	22 912
Resekostnader exkl. traktamente	21 717	22 056
Konsultkostnader inom tjänsteexporten	9 649	13 479
Inköp av förbrukningsinventarier m.m.	2 584	4 340
Övriga inköpta tjänster	49 747	44 269
Övriga driftskostnader	33 186	27 823
Avgår aktivering av kostnader för egenutvecklade anläggningstillgångar	-5 795	-11 704
Summa övriga driftskostnader	217 676	200 308
<i>Varav totalt övriga driftskostnader avseende tjänsteexporten</i>	<i>25 236</i>	<i>27 777</i>
<i>IT-tjänster och avgifter för dataprogram har ökat netto sammantaget med 6,6 mnkr (8,6 procent). Ökningen beror främst på ökade driftskostnader gällande fasta- och tilläggstjänster samt avgifter för nyttjanderätter.</i>		
<i>Resekostnaderna minskade främst pga. minskade inrikesresor, antalet tågresor har minskat de senaste åren, samt minskad verksamhet inom tjänsteexporten, bland annat färre studiebesök. Videorum och Lync m.m. skapar ökade kommunikationsmöjligheter och behovet av att resa minskar till viss del. Minskningen dämpas av ökade utlandsresor utanför tjänsteexporten.</i>		
<i>Inköp av förbrukningsinventarier m.m. har minskat främst pga. lägre inköp gällande datautrustning m.m.</i>		
<i>Övriga inköpta tjänster ökar främst pga. ökade konsultkostnader bl.a. beroende på försöket i Arbetskraftsundersökningarna (AKU) med en extern leverantör av intervjudata.</i>		
<i>Övriga driftskostnader har ökat med 5,4 mnkr bland annat till följd av ett externt samarbete där SCB har 5,9 mnkr i genomströmningskostnader vilket innebär intäkter i motsvarande nivå.</i>		
<i>Arbetet med att utveckla och förbättra funktionalitet i de verktyg som används i statistikproduktionsprocessen har fortsatt under år 2015 vilket i vissa fall leder till aktiveringar för egenutvecklade anläggningstillgångar (investeringar). I övriga driftskostnader görs aktiveringar i de fall det är konsulter som arbetar i utvecklingsprojekten. De aktiverade kostnaderna skrivs av under kommande år i form av avskrivningar. Årets aktivering uppgår till 5,8 mnkr, vilket är en minskning om 5,9 mnkr jämfört med 2014. Minskningen innebär en ökad kostnad i jämförelse med föregående år. Nivån på aktiveringarna är olika mellan åren beroende på vilka projekt som genomförs.</i>		
NOT 8 Finansiella kostnader	2015	2014
Räntekostnader för lån i Riksgäldskontoret	–	414
Räntekostnad räntekonto i Riksgäldskontoret	245	–
Övriga räntekostnader och avgifter	328	116
Summa finansiella kostnader	573	530
<i>Under större delen av 2015 har Riksgäldskontoret haft en negativ räntesats, vilket inneburit räntekostnader på behållningen på räntekontot i Riksgäldskontoret. Under 2014 var räntesatsen positiv vilket innebar räntekostnader för lån i Riksgäldskontoret. De ökade övriga räntekostnaderna avser främst valutakursförluster som är högre 2015 jämfört med 2014.</i>		
NOT 9 Avskrivningar och nedskrivningar	2015	2014
Avskrivningar	25 061	18 496
Årets nedskrivningar för ej driftsatta AT	582	2 531
Summa avskrivningar och nedskrivningar	25 643	21 027
<i>Avskrivningarna ökade med 6,6 mnkr jämfört med 2014 framförallt till följd av egenutvecklade IT-system som färdigställdes under 2015 och därmed har avskrivningarna ökat. För årets nedskrivningar se vidare i not 11.</i>		
NOT 10 Årets kapitalförändring	2015	2014
Överskott i uppdragsverksamheten	2 966	9 454
Årets kapitalförändring	2 966	9 454

Balansräkningen

Belopp i följande noter anges i tkr.

NOT 11	Balanserade utgifter för utveckling. Utgifter för egenutvecklade IT-system	2015	2014
	Ingående Anskaffningsvärde	114 028	90 828
	Nedskrivning av ej driftsatta anläggningar	-582	-2 531
	Årets anskaffning	15 910	25 731
	Årets utrangering, försäljning	-652	–
	Utgående anskaffningsvärde	128 703	114 028
	Ingående Ackumulerade avskrivningar	30 178	20 956
	Årets avskrivning	15 542	9 222
	Årets utrangering, försäljning	-652	–
	Utgående avskrivningar	45 068	30 178
	Bokfört värde	83 635	83 850
	<i>Därav pågående projekt</i>	<i>13 754</i>	<i>43 267</i>
	<i>Under 2015 har nedskrivning gjorts av en ej driftsatt anläggning för ett egenutvecklat IT system under uppbyggnad, EDP. Arbetet med IT systemet EDP påbörjades 2013 och har sedan slagits ihop med annat projekt, NR-FIBER. Viss del av detta arbete bedöms nu vara mer av förstudiekaraktär och då dessa delar inte bedöms innebära framtida ekonomiska fördelar eller servicepotential för SCB har nedskrivning gjorts med ett belopp om 582 tkr.</i>		
	<i>Fyra egenutvecklade IT-system för statistikproduktionen har avskrivningstid på mer än 5 år, tre stycken har 7 år och ett har 8 år, vilket motsvarar bedömd ekonomisk livslängd för dessa system. Erfarenhetsmässigt använder SCB liknande statistikproduktionssystem under betydligt längre tid än 5 år.</i>		
	<i>Det IT-system som har en bedömd ekonomisk livslängd på 8 år ska ersätta flera gamla produktspecifika system. Det är en stor satsning med den medvetna strategin att det ska användas under en längre tid om minst 8 år.</i>		
NOT 12	Rättigheter och andra immateriella anläggningstillgångar	2015	2014
	Utgifter för licenser och köpta IT-program		
	Ingående Anskaffningsvärde	21 042	21 571
	Årets anskaffning	225	161
	Årets utrangering, försäljning	-3 899	-691
	Utgående anskaffningsvärde	17 368	21 042
	Ingående Ackumulerade avskrivningar	20 275	20 025
	Årets avskrivning	543	941
	Årets utrangering, försäljning	-3 899	-691
	Utgående avskrivningar	16 919	20 275
	Bokfört värde	449	767
	<i>Därav pågående projekt</i>	<i>–</i>	<i>–</i>
	<i>Utrangering har gjorts för programvaror och licenser som ej längre används. Dessa var helt avskrivna vid utrangeringstillfället.</i>		
NOT 13	Förbättringsutgifter på annans fastighet – ombyggnationer	2015	2014
	Ingående Anskaffningsvärde	3 079	4 484
	Årets anskaffning	150	–
	Årets utrangering, försäljning	–	-1 405
	Utgående anskaffningsvärde	3 229	3 079
	Ingående Ackumulerade avskrivningar	2 537	3 669
	Årets avskrivning	218	274
	Årets utrangering, försäljning	–	-1 405
	Utgående avskrivningar	2 755	2 537
	Bokfört värde	474	542

Balansräkningen

Belopp i följande noter anges i tkr.

	2015	2014
NOT 14 Maskiner, inventarier, installationer m.m.		
Ingående Anskaffningsvärde	79 205	77 103
Årets anskaffning	17 038	11 076
Årets utrangering, försäljning	-4 046	-8 974
Utgående anskaffningsvärde	92 197	79 205
Ingående Ackumulerade avskrivningar	60 052	60 820
Årets avskrivning	8 758	8 059
Årets utrangering, försäljning	-4 011	-8 828
Utgående avskrivningar	64 799	60 052
Bokfört värde	27 398	19 154
<i>Under 2015 har anskaffningar gjorts för bl.a. servrar, nätverks- och datalagringsutrustning.</i>		
<i>År 2014 utrangetades datalagringsutrustning, servrar samt lastbalanseringsutrustning.</i>		
NOT 15 Varulager och förråd		
Publikationslager	93	1 101
Summa varulager och förråd	93	1 101
<i>Publikationslagret har avvecklats under år 2015 och per den 2015-12-31 finns enbart en publikation kvar.</i>		
NOT 16 Kundfordringar, utomstatliga		
Kundfordringar	52 195	51 245
Summa kundfordringar, utomstatliga	52 195	51 245
Varav fordringar som nedskrivits	232	436
<i>I kundfordringar ingår även kundfordringar avseende publikationsförsäljningen.</i>		
<i>Förändringar i uppdragsverksamheten mellan åren bidrar till att kundfordringar varierar.</i>		
NOT 17 Fordringar hos andra myndigheter		
Kundfordringar	55 935	46 423
Ingående mervärdesskatt m.m.	12 954	13 142
Övriga fordringar	180	305
Summa fordringar hos andra myndigheter	69 069	59 870
<i>Förändringar i uppdragsverksamheten mellan åren bidrar till att kundfordringar varierar.</i>		
<i>Inomstatliga kundfordringar har ökat med 9,5 mnkr mellan åren 2014 och 2015 främst pga. en stor kundfordran till en viss inomstatlig kund.</i>		
<i>Övriga fordringar om 180 tkr avser fordran hos Skatteverket.</i>		
NOT 18 Övriga kortfristiga fordringar		
Utsända fakturor	37	24
Tjänsteexportens medel i projektländer m.m.	2 552	1 450
Övrigt	18	5
Summa övriga kortfristiga fordringar	2 607	1 479
<i>Återstående medel för tjänsteexporten vid årsskiftet varierar mellan åren beroende på årets kostnadsförbrukning.</i>		
NOT 19 Förutbetalda kostnader		
Hyreskostnad	17 327	16 602
Övriga förutbetalda kostnader	19 145	23 093
Summa förutbetalda kostnader	36 472	39 695
<i>Förutbetalda hyreskostnader har ökat pga. kostnader för ombyggnationer.</i>		
<i>I posten övriga förutbetalda kostnader ingår framförallt förutbetalda kostnader för licenser. Dessa förutbetalda kostnader har minskat med 3,9 mnkr.</i>		

Balansräkningen

Belopp i följande noter anges i tkr.

NOT 20	Upplupna bidragsintäkter	2015	2014	
	Upplupna lönebidrag	50	25	
	Pågående uppdrag	9 946	5 938	
	Summa upplupna bidragsintäkter	9 996	5 963	
	<i>Övriga upplupna intäkter</i>			
	Pågående uppdrag	26 896	29 780	
	Summa övriga upplupna intäkter	26 896	29 780	
	<i>Upplupna bidragsintäkter varierar mellan åren då de är av tillfällig karaktär. Ökningen av upplupna bidragsintäkter avseende pågående uppdrag mellan åren 2015 och 2014 härrör främst från bidrag från Eurostat.</i>			
NOT 21	Avräkning med statsverket	2015	2014	
	Anslag i icke räntebärande flöde			
	Ingående balans	1 421	917	
	Redovisat mot anslag (+)	17 055	18 924	
	Medel hänförliga till transfereringar m.m. som betalats till icke räntebärande flöde	-15 608	-18 420	
	Fordringar avseende anslag i icke räntebärande flöde	2 868	1 421	
	Anslag i räntebärande flöde			
	Ingående balans	-16 793	-7 390	
	Redovisat mot anslag (+)	545 448	540 980	
	Anslagsmedel som tillförts räntekonto (-)	-545 442	-550 383	
	Återbetalning av anslagsmedel	281	-	
	Skulder/Fordringar avseende anslag i räntebärande flöde	-16 506	-16 793	
	Fordran avseende semesterlöneskuld som inte har redovisats mot anslag			
	Ingående balans	10 380	12 383	
	Redovisat mot anslag under året enligt undantagsregeln	-2 016	-2 003	
	Fordran avseende semesterlöneskuld som inte har redovisats mot anslag	8 364	10 380	
	Summa avräkning med statsverket	-5 274	-4 992	
NOT 22	Myndighetskapital	Bal. Kap. Avgiftsfin. verksamhet	Kapitalförändring enligt RR	Summa
	UB 2014-12-31	32 816	9 454	42 269
	IB 2015-01-01	32 816	9 454	42 269
	Föregående års kapitalförändring	9 454	-9 454	9 454
	Årets kapitalförändring		2 966	2 966
	Summa årets förändring	9 454	-6 488	2 966
	UB 2015-12-31	42 269	2 966	45 235
	<i>SCB får disponera ackumulerade överskottsmedel upp till 10 procent av omsättningen för uppdragsverksamheten. Med årets resultat uppgår det ackumulerade överskottet till 45 235 tkr motsvarande 8,8 procent (föregående år 42 269 tkr och 8,7 procent).</i>			

Balansräkningen

Belopp i följande noter anges i tkr.

	2015	2014
NOT 23 Avsättningar		
Ingående avsättning	1 907	2 950
Förändring av skuld	1 000	775
Årets pensionsutbetalning	-1 061	-1 818
Summa avsättningar för pensioner och liknande förpliktelse	1 846	1 907
Övriga avsättningar	1 545	–
Utgående avsättningar	3 392	1 907
<i>Förändring av skuld avseende pensionsavsättningar är något högre än föregående år medan årets utbetalningar är lägre än föregående år.</i>		
<i>Övriga avsättningar avser avsättning med 0,3 procent av lönesumman till aktivt omställningsarbete enligt centralt avtal om lokala omställningsmedel. Under tidigare år har dessa medel inom SCB använts till finansiering av delpensioner. Lokalt avtal om vad dessa medel ska användas till framöver har tecknats under 2015.</i>		
NOT 24 Lån i Riksgäldskontoret, anläggningstillgångar		
Ingående balans	102 338	84 137
Upplånat under året	31 870	39 909
Amorterat under året	-25 664	-21 709
Utgående låneskuld	108 544	102 338
<i>Beviljad låneram enligt regleringsbrev</i>	<i>140 000</i>	<i>110 000</i>
<i>Anläggningstillgångarnas bokförda värde per den 31 december</i>	<i>111 957</i>	<i>104 312</i>
<i>Skillnaden mellan upptaget lån hos Riksgäldskontoret och bokfört värde beror bl.a. på aktivering av egenutvecklade IT-system och inköp under december.</i>		
NOT 25 Kortfristiga skulder till andra myndigheter		
Arbetsgivaravgift och särskild löneskatt	14 456	13 947
Pensionspremier etc.	18	19
Utgående mervärdesskatt	5 795	6 009
Leverantörsfakturor	5 887	6 095
Summa kortfristiga skulder till andra myndigheter	26 155	26 070
NOT 26 Leverantörsskulder		
Ankomstregistrerade fakturor	49	193
Utomstatliga leverantörsfakturor	34 643	53 574
Utländska leverantörsfakturor	1 910	540
Summa leverantörsskulder	36 602	54 307
<i>Utomstatliga leverantörsskulder har minskat med 18,9 mnkr mellan åren 2014 och 2015 pga. vissa större leverantörsskulder till några leverantörer vid årsskiftet 2014.</i>		
NOT 27 Övriga kortfristiga skulder		
Personalens källskatt	13 106	12 517
Övrigt	8 571	431
Summa övriga kortfristiga skulder	21 677	12 948
<i>I posten övrigt ingår för 2015 8,3 mnkr som har erhållits för ett projekt där SCB är projektkoordinator och medlen ska betalas vidare till andra projektländer.</i>		
NOT 28 Upplupna kostnader		
Semesterlöneskuld och semesterlönetillägg	34 503	35 166
Kompskuld, upplupna arvoden och retroaktiv lön	1 912	1 840
Sociala avgifter för semesterlöneskuld och annan löneskuld	16 830	18 034
Övriga upplupna kostnader	6 067	7 065
Summa upplupna kostnader	59 312	62 105
<i>Övriga upplupna kostnader avser främst upplupna kostnader inom IT-området.</i>		

Balansräkningen

Belopp i följande noter anges i tkr.

NOT 29	Oförbrukade bidrag	2015	2014
	Inomstatliga oförbrukade bidrag pågående uppdrag	2 429	5 497
	Utomstatliga oförbrukade bidrag pågående uppdrag	4 890	701
	Summa oförbrukade bidrag	7 319	6 198
	<i>Inomstatliga oförbrukade bidrag avser framförallt medel som SCB har fått enligt regeringsbeslut. 2015 har SCB haft högre förbrukning av rekviderade medel än 2014 eftersom uppdragen har genomförts i större utsträckning. För posten inomstatliga oförbrukade bidrag för pågående uppdrag kommer 2 265 tkr förbrukas inom tre månader och 164 tkr kommer att förbrukas inom ett år.</i>		
	<i>Utomstatliga oförbrukade bidrag har ökat främst pga. ett större bidrag till ett projekt som inte är slutfört.</i>		
NOT 30	Övriga förutbetalda intäkter	2015	2014
	Inomstatliga förutbetalda intäkter pågående uppdrag	46 534	38 784
	Utomstatliga förutbetalda intäkter pågående uppdrag	45 334	52 451
	Summa förutbetalda intäkter	91 868	91 235
	<i>Förändringar i uppdragsverksamheten mellan åren bidrar till att övriga förutbetalda intäkter varierar.</i>		



Foto: iStockphoto

Mål och återrapporteringskrav

Mål och återrapporteringskrav enligt regleringsbrevet

Regleringsbrevets mål i sammandrag samt uppnådda resultat

Mål	Resultat
<p>Målet för den anslagsfinansierade verksamheten är att producera officiell statistik av god kvalitet som är lättillgänglig för användarna.</p>	<p>Den anslagsfinansierade statistiken har under 2015 producerats i enlighet med arbetsplanen, huvudsakligen levererats i tid och i allt väsentligt varit korrekt. Statistiken har tillgängliggjorts på SCB:s webbplats. Se sid. 10</p>
<p>Målet för den avgiftsfinansierade verksamheten är att, genom att utföra uppdrag utifrån olika användares behov, öka möjligheterna att utnyttja det statistiska materialet och den statistiska kompetensen som finns inom myndigheten.</p>	<p>Den avgiftsfinansierade verksamheten har genomförts i enlighet med kundernas beställningar och befintliga överenskommelser. Uppdragsvolymen har ökat jämfört med tidigare år och uppdragsverksamheten uppvisar ett överskott. Se sid. 11</p>
<p>Uppdrag rörande officiell statistik ska prioriteras före annan avgiftsfinansierad verksamhet.</p>	<p>Uppdrag avseende officiell statistik utgjorde 25 procent av den totala uppdragsvolymen vilket är i nivå med föregående år. Se sid. 11</p>
<p>Produktiviteten ska öka med i genomsnitt minst 3 procent per år.</p>	<p>Totalproduktiviteten ökade med 2,0 procent 2015. Totalproduktiviteten har ökat med i genomsnitt 1,2 procent under 2011–2015. Se sid. 13–14</p>
<p>Den statistiska informationen ska göras mer tillgänglig och användbar. Förståelsen och tolkningen av statistiska resultat och samband ska underlättas.</p>	<p>Den stora satsningen på webben under 2015 var lanseringen av <i>Sverige i siffror</i> som är ett nytt sätt för SCB att presentera statistik för unga och ovana statistik användare. Se sid. 22</p>
<p>Kostnaderna för uppgiftslämnandet till statistiken ska minska.</p>	<p>Kostnaderna för uppgiftslämnandet har under 2015 minskat med 7,9 procent och minskningen återfinns i företag och organisationer samt kommuner och landsting. Se sid.31-32</p>
<p>Myndigheten ska se till att de regelverk och rutiner som myndigheten beslutar över är samordnade, kostnadseffektiva och enkla för medborgare och företagare.</p>	<p>SCB ser kontinuerligt över möjligheterna att hämta data ur administrativa källor, förenkla insamlingsprocesser, förbättra frågeformulär m.m. Företag har getts utökade möjligheter att lämna uppgifter via filer från företagets redovisningssystem. Se sid. 31–32</p>

Mål	Resultat
SCB ska redovisa bidrag från EU.	SCB erhöll 6,9 mnkr i bidrag från EU under 2015. Se sid. 16
SCB ska redovisa företagens kostnader för uppgiftslämnandet.	Kostnaden för uppgiftslämnandet har för 2015 beräknats till 381 mnkr avseende företag och organisationer. Se sid. 31–32
SCB ska redovisa allmänhetens förtroende för myndigheten.	Av de tillfrågade som känner till SCB svarade 79 procent att de hade mycket eller ganska stort förtroende för myndigheten. Se sid. 37
SCB ska redovisa vidtagna åtgärder för att öka tillgänglighet till och användbarhet av statistiken samt för att öka förståelsen av statistiska resultat och samband.	Analyser av statistiska resultat har publicerats löpande i artiklar på webben. Se sid. 22
SCB ska redovisa prestationernas kostnader, intäkter och volym i den avgiftsfinansierade verksamheten, återrapporterade enligt den indelning som anges under avsnitt 6 Avgifter och bidrag.	Se tabell 2 Uppdragsverksamhetens intäkter kostnader och resultat i avsnittet Verksamhetens övergripande resultat. Se sid. 13
SCB ska redovisa större insatser för extern marknadsföring och produktutveckling i den avgiftsfinansierade verksamheten.	Inga större insatser för marknadsföring och produktutveckling har gjorts under året. Se sid. 36
SCB ska redovisa kundnöjdheten i den avgiftsfinansierade verksamheten.	Kundnöjdheten var 6,0 på sjugradig skala. Se sid. 38
SCB ska redovisa AKI (RAM) till regeringen (Finansdepartementet) senast 1 februari 2015.	AKI (RAM) redovisades till departementet den 1 februari. Redovisas inte på annan plats i årsredovisningen.
Samordningen av den officiella statistiken ska stärka det svenska statistiska systemet, bidra till hög statistik kvalitet och öka användbarheten av den officiella statistiken.	Under året hölls rådets årliga konferens om den officiella statistiken. Rådets arbetsgrupp för metod och kvalitet har under året arbetat med att ta fram en handledning för <i>Riktlinjer för europeisk statistik</i> , ett arbete som slutförs under 2016. En särskild arbetsgrupp har under året slutfört arbetet med en handbok för röjandekontroll. Se sid. 42–43

Mål

Resultat

Myndigheten ska samråda med viktiga användare innan väsentliga förändringar av statistikens innehåll och omfattning genomförs.

SCB har under 2015 haft nio användarråd. I användarråden förankras förändringar i statistiken och de ger SCB kunskap om nya och förändrade statistikbehov. Se sid. 38–40

Myndigheten ska lämna en rapport utarbetad av Rådet för den officiella statistiken om samordningen av den officiella statistiken med uppgifter om tillgänglighet samt könsuppdelning m.m. enligt 13 och 14 §§ förordningen (2001:100) om den officiella statistiken.

Den årliga rapporten avseende Rådet för den officiella statistiken 2014 publicerades på SCB:s webbplats den 5 mars 2015 och en engelsk version publicerades den 30 april. Se sid. 42

Den kartläggning av könsuppdelning av statistiken som genomförts under 2014 ska under 2015 utgöra underlag för en återkoppling från Rådet till statistikansvariga myndigheter. Återkopplingen ska ha två syften: dels att förmedla resultaten till de berörda statistikansvariga myndigheterna, dels att inhämta information om bakomliggande orsaker till att statistiken inte alltid redovisas könsuppdelad. Omfattningen av återkopplingen beslutas av Rådet och styrs av erfarenheter från tidigare genomförda uppföljningar av könsuppdelning av statistiken.

Utifrån resultatet av 2014 års kartläggning gjordes under 2015 en fördjupad återkoppling till några myndigheter inom ämnesområdet *Arbetsmarknad* och en enklare återkoppling i skriftlig form till övriga statistikansvariga myndigheter. Se sid. 42

Myndigheten ska i Hermes redovisa prognoser för anslagsbelastningen för 2015–2019 senast den 20 januari, 20 februari, 5 maj, 27 juli och 26 oktober 2015. Prognoserna ska kommenteras både i förhållande till föregående prognostillfälle och i förhållande till budgeten.

Utgiftsprognoser har redovisats i Hermes i enlighet med uppdraget. Redovisas inte på annan plats i årsredovisningen.

Myndigheten ska inom ramen för anslaget 1:9 Statistiska centralbyrån leverera mikro-material till Regeringskansliet enligt särskild överenskommelse.

SCB har levererat mikrodata enligt särskild överenskommelse med Regeringskansliet. Se sid. 18

Myndigheten ansvarar för datastandarderna SDDS och SDDS Plus i Sverige vilket även innefattar att vara nationell koordinator och ansvara för den nationella hemsidan.

Från och med 1 januari 2015 är SCB nationell koordinator för SDDS Plus. För att kunna uppfylla kraven har SCB tagit fram ett stöd för publicering och rapportering av SDDS Plus datakategorier. I december var samtliga IMF:s krav på datakategorier införda. Se sid. 18

Mål

Resultat

Arbetsplan över den anslagsfinansierade verksamheten.

Arbetsplanen för 2015 levererades den 30 januari. Redovisas inte på annan plats i årsredovisningen.

Myndigheten ska ta fram statistik om det civila samhället i enlighet med regeringsbeslut den 28 januari 2010 (IJ2010/137), där FN:s statistiksystem för satelliträkenskaper om icke vinstdrivande organisationer, International Classification of Non Profit Organisations (ICNPO), ska följas. En samordning av berörda statistikdatabaser bör ske, där så är lämpligt, i syfte att utveckla, förbättra och producera statistiken om det civila samhället. Statistiken ska omfatta uppgifter om organisationslivet som ingår i den ekonomiska statistiken, men även så långt det är möjligt uppgifter om organisationer i det civila samhället som faller utanför dagens statistik, samt relationen mellan den offentliga sektorn och det civila samhällets organisationer. Redovisningen ska även omfatta befintlig statistik om befolkningens deltagande i det civila samhället. SCB ska under 2015 publicera senast aktuell statistik om det civila samhället. Redovisning av uppdraget inklusive ekonomisk redovisning ska göras i samband med årsredovisningen för 2015.

Statistik om det civila samhället publicerades för fjärde gången i december. Ett utvecklingsarbete har pågått under året som gjort det möjligt att för första gången publicera satelliträkenskaper. Denna redovisning, som avser 2013, ger en samlad bild av det civila samhället relaterat till nationalräkenskaperna. Andra nyheter i samband med denna publicering var exempelvis redovisning av privata utförare av kommun- och landstingsköpta tjänster samt en ny redovisning av individers ideella arbete. Se sid. 19

Myndigheten ska leverera data från nationalräkenskaperna och arbetskraftsundersökningarna till Konjunkturinstitutet på den överenskomna detaljnivå och i det format som är anpassat till Regeringskansliets (Finansdepartementet) behov. Samråd ska ske med Konjunkturinstitutet om formerna för dataleveranserna.

SCB har levererat data från NR och AKU till Konjunkturinstitutet på den överenskomna detaljnivå som är anpassad till Finansdepartementets behov. Se sid. 18

Myndigheten ska utreda förutsättningarna för en tidigareläggning av årsberäkningarna av Nationalräkenskaperna till maj alternativt juli månad. Uppdraget ska redovisas till regeringen (Finansdepartementet) senast den 30 april 2015.

Uppdraget leverades enligt plan den 30 april. I rapporten till regeringen analyseras fyra alternativ. Det är förutom maj- och julialternativen att genomföra reviderade preliminära årsberäkningar i februari eller i november året innan. Se sid. 19

Mål

Myndigheten ska för den offentliga sektorn och dess delsektorer utarbeta statistik för inkomster och utgifter som tillsammans bildar det finansiella sparandet definierat enligt ENS2010 för perioden 1980-1992. I uppdragets genomförande ska myndigheten samråda med Regeringskansliet (Finansdepartementet) angående redovisningens detaljeringsgrad.

Myndigheten ska utreda om kvaliteten på statistiken över arbetade timmar uppdelat på olika offentliga myndigheter och näringslivsbranscher i de preliminära kvartalsberäkningarna av Nationalräkenskaperna kan förbättras. Myndigheten ska redovisa eventuella kvalitetsproblem och risker med nuvarande metoder, och vid behov föreslå förbättringar. I uppdragets genomförande ska myndigheten samråda med Regeringskansliet (Finansdepartementet). Uppdraget ska redovisas senast den 30 augusti 2015 till regeringen (Finansdepartementet).

Resultat

Den tidigare tidsserien av offentliga inkomster och utgifter uppdelade på delsektorer har kompletterats med åren 1980–1992. Uppgifterna publicerades den 18 december på SCB:s webbplats. Se sid. 18–19

Modellen för beräkning av arbetade timmar har förbättrats. Förslag på långsiktiga förbättringar av statistiken i syfte att förbättra kvaliteten på statistiken över arbetade timmar har tagits fram och en rapport levererades till Regeringskansliet. Se sid. 19

Sammanställning av nyckeltal om SCB

	2013	2014	2015
Totala intäkter (mnkr) varav	1 042	1 054	1 082
– anslagsintäkter	547	558	560
– avgiftsintäkter och andra intäkter än anslag	495	496	521
Andel av avgiftsintäkter avseende officiell statistik från andra statistikansvariga myndigheter (%)	26	25	25
Totala kostnader (mnkr)	1 040	1 044	1 079
Punktlighet i publiceringen (%)	99	98	98
Kostnad för uppgiftslämnandet (mnkr)	671	459 ¹	451
Uppgiftslämnarnas kostnader (förändring jämfört med föregående år i mnkr) ²	5	-10	-36
Statistikdatabasen			
– antal uttag (1000-tal)	1 164 ³	1 235	1 092
– antal tabeller	3 194	3 390	3 548
Webbplatsen - antal besök (1000-tal)	6 806	7 699	8 688
Kundnöjdhet i avgiftsfinansierade verksamheten:			
– Leveransenkäten (7-gradig skala)	5,9	6,0	6,0
– NöjdKundIndex ⁴ (10-gradig skala)	–	7,8	–
Allmänhetens förtroende (mycket eller ganska stort förtroende) (%)	72	79	79
Antal registerutdrag enligt Personuppgiftslagen (PUL)	111	115 ⁵	77
Produktivitetsförändring (%)	4,8	2,1	2,0

1) I Årsredovisningen för 2014 redovisades i denna tabell fel uppgift avseende uppgiftslämnandet, antal timmar istället för kostnader.

2) Varje år räknas en ny bas fram för jämförelse då det är olika undersökningar som genomförs respektive år.

3) Uppräknat värde på grund av bortfall i registrering av uttag.

4) NöjdKundindex är en webbenkät riktad till ett antal kunder och genomförs vartannat år.

5) Uppgiften avseende 2014 är reviderad med 2 utdrag som begärdes i december 2014 men levererades först efter årsskiftet.

Ledamöter i råd och nämnder

Nedan redovisas ledamöter i råd och nämnder som regleras av förordningen (2007:762) med instruktion för Statistiska centralbyrån. Uppgifterna avser läget 2015-12-31.

INSYNSRÅDET

Ann Öberg
Johanna Haraldsson
Ebba Lindsö
Jesper Hansson
Jörgen Andersson
Anna Hedborg
Ingemar Hansson
Anna Ekström

SCB:S VETENSKAPLIGA RÅD

Stefan Lundgren, ordförande, SCB
Lilli Japiec, SCB
Prof. Jan Bjørnstad, Statistisk sentralbyrå
Prof. Sune Karlsson, Örebro universitet
Prof. Frauke Kreuter, University of Maryland
Prof. Edith de Leeuw, Universiteit Utrecht
Prof. Xavier de Luna, Umeå universitet
Prof. Lars Lyberg, Stockholms universitet
Prof. Daniel Thorburn, Stockholms universitet
Prof. Thomas Laitila, SCB, adjungerad ledamot
Prof. Julia Lane, American Institute for Research
Prof. Natalie Shlomo, University of Manchester
Prof. Geert Loosveldt, University of Leuven

RÅDET FÖR DEN OFFICIELLA STATISTIKEN

Stefan Lundgren, ordförande, SCB
Erik Thedéen, Finansinspektionen
Mats Wikström, Ekonomistyrningsverket
Ann-Marie Begler, Försäkringskassan
Ingemar Berglund, Havs- och vattenmyndigheten
Nina Cromnier, Kemikalieinspektion
Mats Dillén, Konjunkturinstitutet

KPI-NÄMNDEN

Folke Carlsson, ordförande, SCB
Jörgen Dalén, Statistikkonsult
Prof. David Edgerton, Lunds universitet
Prof. Sune Karlsson, Örebro universitet
Mårten Löf, Sveriges Riksbank
Marcus Mossfeldt, Konjunkturinstitutet
Isabelle Wedin, Försäkringskassan
Prof. Hans Wijkander, Stockholms universitet

NÄMNDEN FÖR BYGGNADSINDEX

Marie Haldorson, ordförande, SCB,
Monica Björk, Byggmaterialindustrierna
Mats Björs, Byggherrarna
David Cramér, Svenska Teknik & Designföretagen
Thomas Dahlberg, Entreprenörföretagen
Roger Gustafsson, Boverket
Fredrik Isaksson, Sveriges Byggindustrier
Petter Jurdell, SABO
Sven Ljung, Svenska Byggnadsarbetareförbundet
Roger Pohjanen, Riksbyggen
Mats Wilhelmsson, Kungliga Tekniska Högskolan

Intern styrning och kontroll

SCB:s avdelningschefer har i samband med helårsuppföljningen lämnat skriftliga intyganden och redovisat en sammanfattande bedömning om den interna styrningen och kontrollen för den verksamhet de ansvarar för. Samtliga avdelningar bedömer att den interna styrningen och kontrollen är betryggande. Från avdelningarna har för varje tertiälämnats en skriftlig rapportering av verksamhetens resultat samt rapporter med uppföljning avseende riskutvecklingen och vidtagna åtgärder. Åtgärder för att komma tillrätta med identifierade kritiska risker har vidtagits.

Intern kontrollmiljö

Styrdokument

Under året har en översyn av myndighetens interna styrdokument gjorts med syfte att strama upp, tydliggöra och definiera styrdokument. Som ett resultat av detta har SCB:s arbetsordning uppdaterats med definitioner av interna styrdokument och hur de beslutas. Ändringen gäller från 1 januari 2016. Befintliga policyer och riktlinjer kommer i och med gd-beslutet att upphöra att gälla efter en övergångsperiod på sex månader. Nya dokument enligt fastställda definitioner och mallar ska därmed tas fram och beslutas.

Organisationsanpassningar

En ny enhet inrättades vid årsskiftet 2014/2015 vid avdelningen för befolkning och välfärd. Till den nya enheten kommer alla mikrodatauppdrag vid avdelningen att centraliseras. Motsvarande förändring har genomförts på avdelningen för ekonomisk statistik där mikrodatahanteringen centraliserats till en befintlig enhet.

Riskbedömning samt kontrollåtgärder

Internkontrollplan

Myndighetens övergripande risker inom alla områden samt eskalerade risker har hanterats i samråd med säkerhetsorganisationen och internrevisionen och fastställts av gd.

Det viktigaste riskområdet för myndigheten är liksom tidigare år relaterat till problem med vikande svarsfrekvenser i individundersökningar.

Information och kommunikation

Under året har Strategi 2020, som fastställdes i december 2014, kommunicerats både internt inom avdelningarna och genom ett antal artiklar på intranätet, Inblick. Strategin har konkretiserats ytterligare under 2015 genom att effektmål tagits fram för respektive strategiskt mål och genom att utvecklingsportföljens projekt kopplats direkt mot strategins mål och utvecklingsbudgeten centraliserats. Dessutom har ett antal strategier för särskilda områden börjat tas fram under året. Verksamhetsplaneringen inför 2016 bygger helt på den konkretiserade strategin.

Sedvanliga öppna personalseminarier har hållits av gd på bägge orterna i februari och september. Vid det första seminariet gick gd igenom resultaten av helårsuppföljningen och planerna för det kommande året. Vid det andra seminariet redovisades läget vid uppföljningen vid tertiäl 1 samt övergripande planeringsförutsättningar och prioriteringar inför den kommande verksamhetsplaneringen. Seminarierna är öppna för all personal som därmed också ges möjlighet att ställa frågor. Fältintervjuare och andra personer som inte kan delta fysiskt har möjlighet att delta via Lync.

Uppföljning och utvärdering

Mognadsgrad enligt COSO

SCB utgår, liksom förordningen (2007:603) om intern styrning och kontroll, från ett ramverk kallat COSO (Committee of Sponsoring Organizations of the Treadway Commission). Det är ett ramverk för att utvärdera en organisations interna styrning och kontroll.

2015 skickades en enkät med principerna i COSO-ramverket ut till samtliga avdelningschefer, som fick lämna sina bedömningar för varje princip som underlag för den slutliga

bedömningen. Det innebär även att COSO-modellen för första gången kommunicerats till ledningsgruppen samlat. För första gången har också utfallet av utvärderingen systematiskt använts för förbättringsarbete.

En princip har bedömts som icke uppfylld. Den avser ett samlat incident och avvikelserapporteringssystem. Myndighetsledningen omhändertar den frågan. När det gäller de principer som bedömts uppfyllda men där förbättringspotential finns, har risksamordnaren sammanställt en lista över förbättringsförslag från bland annat ledningsgruppen. Listan har använts av myndighetsledningen för prioritering av vilka åtgärder som

ska genomföras under 2016 och tas med i verksamhetsplaneringen.

Utvidgat underlag för intygande

Det intygande om intern styrning och kontroll som avdelningscheferna skriver under i samband med helårsdialogen med myndighetsledningen har utökats med ett intygande om att underlagen till årsredovisningen kan vidimeras av avdelningen.

Revisioner

Granskningar på central nivå har genomförts genom internrevisionens riktade granskningar. Därutöver har interna kvalitetsrevisioner genomförts i enlighet med kvalitetsledningssystemets krav.

Årsredovisningens undertecknande

MITT STÄLLNINGSTAGANDE

Jag bedömer att den interna styrningen och kontrollen vid myndigheten är betryggande.

Jag intygar att årsredovisningen ger en rättvisande bild av verksamhetens resultat samt av kostnader, intäkter och myndighetens ekonomiska ställning.

Stockholm den 22 februari 2016

Stefan Lundgren
Generaldirektör

SCB:s uppgift

- Utveckla, framställa och sprida statlig statistik
- Samordna överlämnandet av statistiska uppgifter till internationella organisationer
- Samordna det statliga statistiksystemet

ISSN 1654-0743 (Online)
ISSN 1654-0387 (Print)
ISBN 978-91-618-1636-1 (Print)

All officiell statistik finns på: **www.scb.se**
Statistikservice: tfn 08-506 948 01

All official statistics can be found at: **www.scb.se**
Statistics service, phone +46 8 506 948 01