

Arbetskraftsundersökningarna (AKU) Kvartal 1 2005

AM0401

Innehåll

SCBDOK 3.0	
0 Allmänna uppgifter 0.1 Ämnesområde 0.2 Statistikområde 0.3 Statistikprodukten ingår i Sveriges officiella statistik 0.4 Ansvarig 0.5 Producent 0.6 Uppgiftsskyldighet 0.7 Sekretess och regler för behandling av personuppgifter 0.8 Gallringsföreskrifter 0.9 EU-reglering 0.10 Syfte och historik 0.11 Statistikanvändning 0.12 Uppläggning och genomförande 0.13 Planerade förändringar i kommande undersökningar	1 Innehållsöversikt 1.1 Observationsstorheter 1.2 Statistiska målstorheter 1.3 Utflöden: statistik och mikrodata 1.4 Dokumentation och metadata
2 Uppgiftsinsamling 2.1 Ram och ramförfarande 2.2 Urvalsförfarande 2.3 Mätinstrument 2.4 Insamlingsförfarande 2.5 Databeredning	3 Slutliga Observationsregister 3.1 Produktionsversioner 3.2 Arkiveringsversioner 3.3 Erfarenheter från senaste undersökningsomgången
4 Statistisk bearbetning och redovisning 4.1 Skattningar: antaganden och beräkningsformler 4.2 Redovisningsförfaranden	5 Databehandlingssystem (*)
6 Loggbok (*)	Bilaga Intervjublankett 2005

(*) Avsnitten 5 och 6 används endast för internt bruk och saknar innehåll i denna version av dokumentationen.

0 Allmänna uppgifter

0.1 Ämnesområde

Arbetsmarknad

0.2 Statistikområde

Arbetskraftsundersökningar

0.3 Statistikprodukten ingår i Sveriges officiella statistik

Ja

0.4 Ansvarig

Statistiska centralbyrån (SCB)

Vik. enhetschef: Elisabet Andersson

Adress: SCB, BV/AKU, Box 24300, 10451 Stockholm.

Telefon: +4610 479 46 45

E-post: aku@scb.se

0.5 Producent

Se ovan under 0.4 Ansvarig.

0.6 Uppgiftsskyldighet

Uppgiftsskyldighet föreligger inte.

0.7 Sekretess och regler för behandling av personuppgifter

I myndigheternas särskilda verksamhet för framställning av statistik gäller sekretess enligt 9 kap. 4 § sekretesslagen (1980:100).

Vid automatiserad behandling av personuppgifter gäller reglerna i personuppgiftslagen (1998:204). På statistikområdet finns dessutom särskilda regler för personuppgiftsbehandling i lagen om den officiella statistiken (2001:99) och förordningen (2001:100) om den officiella statistiken.

0.8 Gallringsföreskrifter

Enligt lagen om den officiella statistiken skall personuppgifter gallras när de inte längre behövs för sitt ändamål. Regeringen eller Riksarkivet får dock föreskriva om undantag från denna skyldighet om det krävs av hänsyn till det nationella kulturarvet eller forskningens behov. Individuppgifter med identitetsbegrepp finns för närvarande lagrade hos SCB från undersökningarna 1987 och framåt. Tidigare undersökningsomgångar är långtidsarkiverade hos Riksarkivet.

0.9 EU-reglering

Från år 2001 är AKU EU-anpassad i enlighet med EU-reglering No 577 / 98.

0.10 Syfte och historik

Arbetskraftsundersökningarna (AKU) genomförs varje månad. Syftet med undersökningarna är att beskriva aktuella sysselsättningsförhållanden och att ge information om utvecklingen på arbetsmarknaden.

Den första svenska arbetskraftsundersökningen gjordes av Arbetsmarknadsstyrelsen (AMS) i maj 1959. Från och med augusti 1961 har SCB genomfört AKU. Under 1961 – 1969 gjordes undersökningarna kvartalsvis och sedan 1970 månadsvis. Samtliga länder som tillhör EU gör varje år en AKU enligt EU-standard. I Sverige genomfördes EU-anpassad AKU 1995-1998 i samband med undersökningen i april och under 1999-2000 gjordes den i februari, mars och april. Sedan 2001 görs en EU-anpassad undersökning under årets alla månader med kvartalsvis redovisning. I EU-AKU är i en åttondel av urvalet även hushåll undersökningsobjekt i motsats till enbart individer i den nationella AKU-undersökningen.

Undersökningens omfattning vad gäller urvalsstorleken avseende individer per kvartal respektive månad har varierat över tiden. Under 1963 – 1969 ökade kvartalsurvalen från 6 500 till 12 000 individer. Månadsurvalen 1970 var 18 000 individer. Dessa var 1976 – 1977 som högst 24 000. 1988 – 1995 var urvalen 18 000 och 1996 – 2000 17 000. Under 2001 skedde en successiv urvalsökning till 21 000 individer för utökad regional redovisning. Ovanstående gäller befolkningen i åldern 16 – 64 år. Från och med år 2001 utökades målpopulationen på grund av EU-krav till att gälla personer i åldern 15 – 74 år och för detta ändamål inkluderades ytterligare ett knappt 1000-tal individer i urvalet. Under hela 2001 till och med januari 2004 uppgick urvalet till 22 000 individer, varav 21 000 i åldern 16-64 år. I februari 2004 reducerades urvalet i åldern 16-64 år till 19 500, och under oktober – december reducerades det ytterligare p.g.a. en länkningsstudie inför AKU 2005. Första kvartalet 2005 var det 20 135 individer i urvalet.

0.11 Statistikanvändning

AKU är en mycket använd källa för kontinuerliga och aktuella uppgifter om sysselsättningsförhållandena och utvecklingen på arbetsmarknaden. AKU:s uppgift om antalet arbetslösa är det officiella arbetslöshetstalet.

Bland de viktigaste användarna av statistik från AKU finns Arbetsmarknadsstyrelsen, Närings- och Finansdepartementen, Konjunkturinstitutet samt arbetsmarknadens organisationer. AKU utnyttjas också i arbetet vid SCB med nationalräkenskaperna samt arbetskraftsanalyser och prognoser. Press, radio och TV är också stora användare av statistik från AKU. Resultaten från AKU används

tillsammans med annan arbetsmarknadsstatistik som underlag för planering av och beslut om arbetsmarknadspolitiska program samt för uppföljning av arbetsmarknadsinsatser. AKU är också ett viktigt underlag för allmänna konjunkturbedömningar och internationella jämförelser. Genom AKU täcks också viktiga delar av den ekonomiska och den sociala forskningens behov av data om arbetsmarknaden. AKU-variablerna utgör viktiga bakgrundsvariabler i arbetsmarknadsrelaterade tilläggsundersökningar till AKU vilka berör arbetsmiljö, personalutbildning med mera.

Användarna av AKU representeras genom:

Programrådet för sysselsättningsstatistik

- SOFI (ordförande)
- Arbetslivsinstitutet
- Arbetsmarknadsstyrelsen
- Finansdepartementet
- Konjunkturinstitutet
- Medlingsinstitutet
- Näringsdepartementet
- Svenska kommunförbundet
- Sveriges Riksbank
- Umeå universitet
- Vinnova

Expertgruppen för arbetsmarknadsstatistik

- SCB (ordförande)
- AMS
- Arbetsgivarverket
- Arbetsmiljöverket
- LO
- Konjunkturinstitutet
- Landstingsförbundet
- Medlingsinstitutet
- RFV
- SACO
- SIF
- SOFI
- Svenskt Näringsliv
- Svenska kommunförbundet
- TCO

Samarbetsgruppen för sysselsättnings- och arbetslöshetsstatistik

- AMS
- Finansdepartementet
- Konjunkturinstitutet
- Medlingsinstitutet
- Näringsdepartementet
- Riksbanken
- SCB

0.12 Uppläggnig och genomförande

AKU är en urvalsundersökning som genomförs varje månad. Urvalsindividerna besvarar frågor om sin arbetsmarknadssituation under en viss vecka i referensmånaden. Uppgifterna hämtas huvudsakligen via telefonintervjuer som genomförs av SCB Intervju. Resultaten av de månadsvisa undersökningarna publiceras cirka två veckor efter referensperiodens (kalendermånadens) slut.

Resultaten av månadsundersökningarna ligger också till grund för skattningar av kvartals- och årsgenomsnitt.

0.13 Planerade förändringar i kommande undersökningar

Ett förändrat mätinstrument i enlighet EU:s krav planeras att tas i bruk år 2005 fr.o.m. kvartal 2.

1 Översikt

1.1 Observationsstorheter

AKU framställer månatlig statistik om förhållanden på arbetsmarknaden, med tonvikt på antal och andel sysselsatta respektive arbetslösa. Statistiken redovisas med en mängd gruppindelningar. AKU är en urvalsundersökning som genomförs varje månad med telefonintervjuer. Fr.o.m. februari 2004 reducerades urvalet i åldern 16-64 år till 19 500 (tidigare var det 21 000), och under oktober – december reducerades det ytterligare p.g.a. en länkningsstudie inför AKU 2005. Första kvartalet 2005 var det 20 135 individer i urvalet. Statistik publiceras ca. två veckor efter månadens utgång i ett Statistiskt Meddelande (SM) med översiktliga resultat samt Grundtabeller med detaljerade resultat. Månadsundersökningarna ligger till grund för kvartals- och årsstatistik.

Målpopulationen i AKU utgörs av i Sverige bosatta personer som fyllt 15 men ej 75 år för referenstiden månad. Undersökningsobjekten är individer.

Observationsstorheterna utgörs av variabler för utvalda individer och given undersökningsperiod. Alla veckor i månaden undersöks men en utvald individ är alltid knuten till en slumpmässigt vald mätvecka i månaden.

Variabler

De variabler som är av betydelse i AKU kan indelas i bakgrundsvariabler, arbetsmarknadsvariabler och hjälpvariabler, och så görs i följande beskrivning.

BAKGRUNDSVARIABLER

Dessa utgörs främst av *demografiska variabler* som kön, ålder, civilstånd, barninnehav, boendelän / kommun, nationalitet, m.m. Initiala värden (som kontrolleras vid intervjuerna) hämtas från AKUs urvalsram, SCBs *Registret över totalbefolkningen (RTB)*.

ARBETSMARKNADSVARIABLER

En ideal AKU-undersökning skulle gå till så att varje person i befolkningen (15 - 74 år) efter varje vecka tillfrågades om sin arbetsmarknadssituation under veckan ifråga, kallad *mätveckan*. Nedanstående variabler tar fasta på personens situation under mätveckan. AKU:s målstorheter utgörs dock inte av veckovisa förhållanden utan av månadsvisa, kvartalsvisa och årsvisa sådana, som ger genomsnittsvärden över de mätveckor som ingår i AKU:s "månader", "kvartal" och "år", vilka ligger mycket nära motsvarande kalenderperioder. En "AKU-månad" omfattar 4 eller 5 veckor, ett "kvartal" 13 veckor och ett "år" 52 (undantagsvis 53) veckor.

Arbetskraftsstatus

Schemat nedan anger kategorier för *arbetskraftsstatus*, som mer ingående definieras nedan.

Arbetskraften

Arbetskraften utgörs av personer som antingen är sysselsatta eller arbetslösa enligt nedanstående definitioner. Övriga klassificeras som *ej i arbetskraften* (med synonym *utanför arbetskraften*).

Sysselsatta

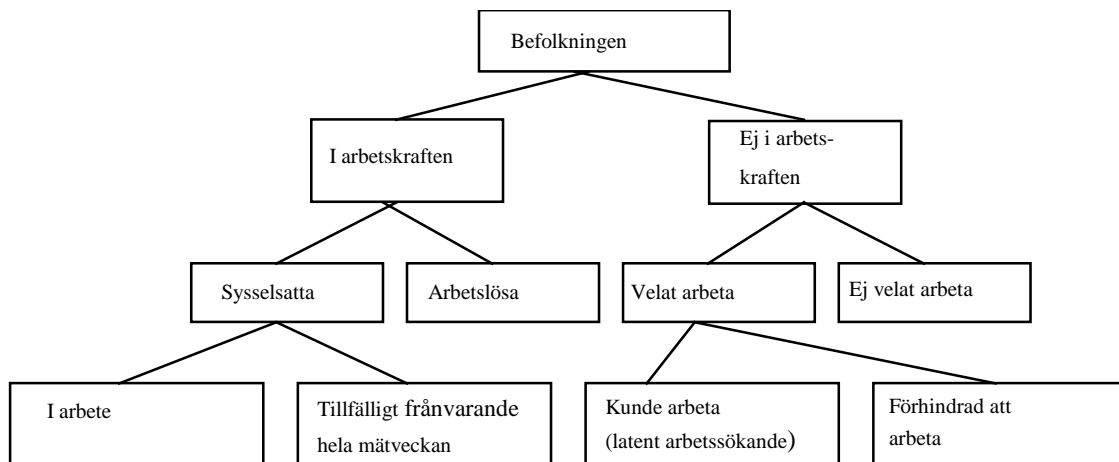
En person är *sysselsatt* under mätveckan om villkoren 1 eller 2 nedan gäller.

1. Personen är *sysselsatt och i arbete* om han/hon under mätveckan utför minst *en* timmes arbete som avlönad arbetstagare, som egen företagare (inklusive fri yrkesutövare) eller som oavlönad medhjälpare i företag som tillhör familjemedlem i samma hushåll.
2. Personen är *sysselsatt men tillfälligt frånvarande* om han/hon normalt är sysselsatt enligt 1, men är tillfälligt frånvarande från arbetet under hela mätveckan, oavsett om frånvaron är betald eller ej. Orsaker till tillfällig frånvaro är bl.a. sjukdom, semester, tjänstledighet (t.ex. för vård av barn), (kortvarig) värnplikt och arbetskonflikt.

Personer som deltar i vissa arbetsmarknadspolitiska program räknas som sysselsatta, till exempel offentligt skyddat arbete, arbete vid Samhall, start av näringsverksamhet eller anställning med lönebidrag eller anställningsstöd.

Undersysselsatta

Person som är sysselsatt men av arbetsmarknadsskäl arbetar mindre än han/hon önskar sägs vara *undersysselsatt*.



Schema: Grundläggande klassificering avseende arbetskraftsstatus.

Arbetslösa

Huvudregeln är att en person är *arbetslös* under mätveckan om han/hon inte är sysselsatt (enligt ovan) och dessutom uppfyller (i) - (iii) nedan.

- (i) Vill arbeta.
- (ii) Kan börja ett arbete inom 14 dagar.
- (iii) Har sökt arbete under de senaste fyra veckorna (inkl. mätveckan), eller inväntar att börja nytt arbete inom kort (inom fyra veckor efter mätveckan).

Från huvudregeln görs följande undantag.

En *heltidsstuderande* person som ej var sysselsatt (enligt ovan) under mätveckan och dessutom uppfyller (i) - (iii) klassificeras dock ej som arbetslös, utan som tillhörande "ej i arbetskraften". Här gör AKU avsteg från ILOs internationella rekommendationer.

Latent arbetssökande

En delgrupp av "ej i arbetskraften" utgörs av de *latent arbetssökande*, som utgörs av personer som ville och kunde arbeta under mätveckan men ej hade sökt arbete, samt heltidsstuderande som sökt arbete.

Anknytningsgrad till arbetsmarknaden

Klassificerar befolkningen i kategorierna fast, lös och utan anknytning.

Fast anknytning har personer med fast anställning samt företagare och deras medhjälpande familjemedlemmar.

Lös anknytning har personer med tidsbegränsad anställning samt ej sysselsatta personer som dock arbetat någon gång under det senaste året.

Utan anknytning är ej sysselsatta personer som inte arbetat under det senaste året. Gruppen inkluderar arbetsoförmögna och personer med arbete/vistelse utomlands.

Studier

Variablerna utgörs av svar på frågor som ställs till alla utom personer som vistas utomlands, är långvarigt sjuka eller intagna för vård, om huruvida man studerade under mätveckan, och om så huruvida studierna var hel- eller deltidsstudier, samt antalet studietimmar under mätveckan.

YTTERLIGARE ARBETSMARKNADSVARIABLER

De ytterligare arbetsmarknadsvariablerna är mer eller mindre olika beroende på personens arbetskraftsstatus (sysselsatt, arbetslös eller utanför arbetskraften, m.m.).

Variabler för sysselsatta

Viktiga variabler är yrke, yrkesställning, näringsgren, sektortillhörighet för anställda, arbetstid, fackförbundetstillhörighet, bisyssla, studier, frånvaro. Flertalet definieras/kommenteras nedan.

Yrke

Från och med 1997 klassas yrke enligt Standard för svensk yrkesklassificering (SSYK), som är den svenska versionen av EUs yrkesklassificering ISCO 88 COM.

Yrkesställning

Har kategorierna *anställda*, *företagare* och *medhjälpare familjemedlemmar*.

Anställda underindelas i *fast anställda* (= har tillsvidareanställning) och *tidsbegränsat anställda* (= personer med anställningsstöd, säsongarbete, provanställning, praktiktjänstgöring, objekt/projektanställning med mera).

Näringsgren

Kodningen är anpassad till Standard för svensk näringsgrensindelning (SNI) och har som bas i EU:s näringsgrensstandard NACE (Nomenclature Generale des Activités Economiques dans les Communautés Européennes). Versionen SNI 92 infördes i AKU 1995 och skattningsarna 1987-1994 är justerade med hänsyn tagen till den. Den första januari 2003 trädde en reviderad standard, SNI 2002, i kraft. I AKU används denna standard fr.o.m. publiceringen av AKU april. Det är redovisningen av utbildningsväsendet (SNI 80) och vård och omsorg (SNI 85) som påverkas och det medför bristande jämförbarhet med tidigare publicerade data.

Näringsgren bestäms för personer i arbetskraften med utgångspunkt från det enskilda företags huvudsakliga verksamhet vid det arbetsställe där utvalspersonen är – eller senast varit – sysselsatt.

Sektor (anställda)

Vid klassificeringen av de anställda efter sektortillhörighet (statlig, kommunal och privat) tillämpar AKU från och med 2001 en harmoniserad sektorredovisning utifrån

standarden för institutionell sektorindelning 2000. Klassificering görs utifrån företagets sektortillhörighet.

Arbetstid

Det antal timmar en person arbetar under mätveckan kallas *faktiskt arbetad tid* medan *vanligen arbetad tid* avser den arbetstid som personen skall arbeta enligt överenskommelse.

Frånvaroorsak

Svar på frågor till personer som var tillfälligt frånvarande under mätveckan.

Bisyssla

Sysselsatta personer har en bisyssla om de svarar ja på frågan: "Har Du mer än ett jobb / arbete, ett extraknäck eller någon (betald) bisyssla?"

Variabler för arbetslösa

Yrke, näringsgren, fackförbundstillhörighet, bisyssla med mera definieras som för sysselsatta utifrån förhållandena när den arbetslöse senast var sysselsatt. Särskilda variabler är *antal arbetslöshetsveckor*, *sätt att söka arbete*, *önskad arbetstid* med flera.

Variabel för personer utanför arbetskraften

Gäller *huvudsaklig verksamhet*, som omfattar hemarbete, pensionerad, studerande, värnpliktig, långvarigt sjuk, m.fl., enligt personens egen bedömning.

HJÄLPVARIABLER

Bland dessa ingår några uppgifter från Sysselsättningsregistret (SREG) som ligger till grund för *Registerbaserad arbetsmarknadsstatistik* (RAMS). RAMS är en av två produkter på AM/RA. Publikationen på RAMS utgörs av två SM. Produkten innehåller flera register, bl.a. SREG med individer som objekt. Basen för statistiken är kontrolluppgifter som kommer till SCB från RSV. RAMS är f.d. ÅRSYS. RAMS tar fram årlig totalräknad statistik och SREG omfattar (åtminstone i princip) hela befolkningen (t.o.m. i alla åldrar). Dess variabelinnehåll ansluter till AKU:s, med referenstidpunkt november. T.ex. avser *RAMS - sysselsatt* en persons sysselsättningssituation under november. Jämfört med AKU är uppgifterna i SREG "dåligt aktuella", registret har en framställningstid om cirka ett och ett halvt år. För AKU spelar SREG-uppgifter roll framför allt som hjälpinformation för urval och skattning.

Hjälpinformation för samma syfte hämtas också från *Arbetsmarknadsstyrelsens (AMS) arbetssökanderegister*.

1.2 Statistiska målstorheter

De statistiska storheter / parametrar som primärt skattas gäller hur Sveriges befolkning i arbetsför ålder fördelar sig antalsmässigt efter olika aspekter på deras arbetsmarknadssituation. Ett flertal indelningar görs, bl.a. efter demografi (kön, ålder, boendeort, civilstånd, barninnehav, nationalitet med mera). Skattade gruppstorlekar, och även andra grupptotaler, ger underlag för att skatta olika medelvärden (inklusive andelar), t.ex. andelen arbetslösa och genomsnittlig arbetstid.

Målpopulation, undersökningsobjekt samt referenstid, se under 1.1 Observationsstorheter.

Merparten av statistiken från AKU utgörs av skattade värden på statistiska storheter/ parametrar av typ *totaler* och *medelvärden* (med "andel" som vanligt specialfall). Skattningar redovisas med ett flertal gruppindelningar. Se nedan. Dessutom beräknas statistikens osäkerhet med hjälp av skattade *standardavvikelser*. Nedan anges de viktigaste målstorheterna.

Storheter av typ total

Huvudstorheter är *antal sysselsatta*, *antal arbetslösa*, *antal personer i och utanför arbetskraften*. Ytterligare exempel är följande. För sysselsatta : *antal personer i arbete*, *summa faktiskt arbetade timmar* och *antal undersysselsatta* respektive *latent arbetssökande*. För sysselsatta, som studerar : *antal studietimmar under mätveckan*.

Storheter av typ medelvärde

Några exempel ges nedan.

Relativt arbetslöshetstal = andel arbetslösa i arbetskraften.

Relativt arbetskraftstal = arbetskraftens andel av befolkningen (16 - 64 år).

Sysselsättningsintensitet = andel sysselsatta i befolkningen (16 - 64 år).

Relativt frånvarotal = andel tillf. frånvarande under mätveckan bland sysselsatta.

Medelarbetstid (för sysselsatta) = genomsnittlig arbetstid under mätveckan.

Redovisningsgrupper

De statistiska målstorheterna skattas för en mängd olika redovisningsgrupper, delgrupper av populationen, vilka skapas genom mer eller mindre långtgående korsindelningar med hjälp av olika "indelningsvariabler". Här spelar bakgrundsvariablerna en central roll. I det följande ges exempel på indelningsvariabler. Det skulle dock föra för långt att precis beskriva vilka

korsindelningar som görs, för mer fullständig information hänvisas till AKU:s Grundtabeller. I stort sett alla indelningar tar fasta på kön, ålder (med 5 - och 10 - årsklasser) och boendelän. Ytterligare exempel på indelningsvariabler ges nedan.

För statistik om *befolkningen*: Arbetskraftsstatus, aspekter på barninnehav (antal barn, yngsta barnets ålder, förekomst av barn under 17 år), vanligen arbetad tid.

För statistik avseende *sysselsatta*: Anknypningsgrad till arbetsmarknaden, näringsgren, yrke, sektortillhörighet för anställda, yrkesställning, bisyssla, vanligen arbetad tid.

För statistik avseende *sysselsatta* och *anställda*: Förutom "gängse" variabler för sysselsatta, hel- respektive deltid, skäl för att arbeta mer än vanligt, vanligen arbetad tid, skäl för att arbeta mindre än önskat, genomsnittlig önskad ökad arbetstid.

För statistik avseende *sysselsatta i arbete*: Faktisk och vanlig arbetstid, anknypningsgrad till arbetsmarknaden, yrke, näringsgren, aspekter på barninnehav, huvud- respektive bisyssla och sektortillhörighet för anställda.

För statistik avseende *sysselsatta men tillfälligt frånvarande*: Förutom "gängse" variabler för sysselsatta, huvudsaklig frånvaroorsak, aspekter på barninnehav, antal frånvarotimmar, vanligen arbetad tid, huvud- och bisyssla.

För statistik avseende *arbetslösa* : Arbetslöshetstidens längd, ny- eller återinträde på arbetsmarknaden, sätt att söka arbete, genomsnittlig arbetslöshetstid, önskad arbetstid, anledning till att man slutade föregående arbete, aspekter på barninnehav.

För statistik avseende personer *utanför arbetskraften*: Huvudsaklig verksamhet, önskemål om och möjlighet till förvärvsarbete. För latent arbetssökande : önskad arbetstid.

1.3 Utflöden: statistik och mikrodata

Publikationer

En första presentation av de viktigaste månadsresultaten sker i form av ett pressmeddelande. Resultat från AKU avseende kvartal respektive år presenteras regelbundet i Statistiska meddelanden (SM) undergrupp AM. Fr.o.m. januari 2004 tas månads-SM inte längre fram men motsvarande tabeller publiceras på AKU:s produktsida under beteckningen "Utvalda månadstabeller tidigare SM".

Publikationsserie-nummer är för månads-SM Am10 SM, för kvartals-SM Am11 SM samt för års-SM Am 12 SM. Dessa läggs ut på internet i form av Webb-SM och ges också ut i vanlig tryckt form. I SM-rapporterna finns kortfattade kvalitetsdeklarationer avseende aktuella tidsperioder.

Med samma periodicitet som SM publiceras en detaljerad resultatredovisning i form av grundtabeller. Grundtabellerna kompletteras med häften med standardavvikelser. Dessutom framställs på uppdrag s.k. tilläggstabeller, vilka täcker olika användares speciella behov.

Viss redovisning av resultat från AKU sker i SCB-publicationerna Allmän månadsstatistik, Statistisk årsbok samt SCB-Indikatorer.

SCB utför på beställning specialbearbetningar av primärmaterial. Forskare m. fl. kan efter prövning få tillgång till avidentifierat material för egen bearbetning.

Sammanfattande redovisningar avseende tidigare års AKU innehållande tidsserier och redogörelser för undersökningsmetoder och definitioner finns publicerade i SM enligt följande :

1961-1969: Am 1969:57
1963-1975: Am 1978:32
1970-1980: Am 1981:33
1976-1985: Am 12 SM 8602
1980-1990: Am 65 SM 9101
1985-1994: Am 65 SM 9501

Makrodatabasen

Förutom i tryckt form finns delar av statistiken från AKU tillgänglig också via Sveriges statistiska databaser (SSD) på internet samt publiceringssystemet "Ekonomisk snabbstatistik".

Mikrodatabasen

Slutliga Observationsregister motsvaras av METAPLUS för AKU 2005 Dessa data är lagrade i SCB:s mikrodatabas (PC-miljö). Allt ska slutarkiveras på Riksarkivet. För AKU:s del finns här 1962 - 1998 arkiverat enligt stordatormiljö. Data kan vara kvar på SCB så länge de behövs för sitt ändamål.

1.4 Dokumentation och metadata

Nedan anges skrifter, som ger fördjupad information om AKU. Rapporterna kan erhållas från SCB, Avdelningen för arbetsmarknads- och utbildningsstatistik, e-post: aku@scb.se.

Dahmström, P. & Malmberg, S. (1971): The research work concerning composite estimators of the Swedish Labour Force Surveys. PM 1971-05-25 (Preliminary report). SCB.

Dahmström, P. & Kristiansson, K-E. (1975): Omläggning och skattningsförfarande i AKU 1976. PM 1975-02-27.

Thorslund, M., Kristiansson, K-E. & Bergman, L. (1981): Kvalitén i AKU. Slutrapport från ett antal metodstudier beträffande arbetskraftsundersökningarna. Metodproblem i individ- och hushållsstatistik nr 25, 1981-12-03.

Olofsson, A. & Skjöld, C. (1981): De svenska arbetskraftsundersökningarna. Förändringar i arbetskraftsundersökningarnas produktionssystem fr o m 1981. Statistisk Tidskrift 1981:4.

Kristiansson, K-E. (1985): Felklassningars betydelse för skattningar av nivåer. PM 1985-02-27.

Olofsson, A. (1986): Kvinnor och män på arbetsmarknaden. Information om arbetsmarknaden 1986:2. (Finns i engelsk översättning i Information om arbetsmarknaden 1986:4.)

Dahmström, P. & Dunér, B. (1987): Urval och skattningar i AKU fr o m januari 1987. PM 1987-01-12.

Kristiansson, K-E. & Rennermalm, M. (1988): Industrisysselsättningens utveckling. En utredning av skillnaden mellan AKU och NR. Bakgrundsfakta till arbetsmarknadsstatistiken 1988:1.

Wessberg, O. (1988): Revision av innehåll och definitioner i arbetskraftsundersökningarna (RIDA). Bakgrundsfakta till arbetsmarknadsstatistiken 1988:5.(Finns i engelsk översättning i Bakgrundsfakta till arbetsmarknadsstatistiken 1989:3.)

Kristiansson, K-E. (1988): Besöksintervjuer i AKU. PM 1988-05-12.

Thudin, S. (1988): Deltidsarbete. Omfattning och orsaker. Information om arbetsmarknaden 1988:2. Säfström, M. (1989): Anknytning till arbetsmarknaden. Rapport till statistikermöte i Esbo 9-11 augusti 1989. (Finns i engelsk översättning.)

Henkel, M. & Turtola, I. (1989): Arbetstider. Omfattning och förläggning. Information om arbetsmarknaden 1989:2.

Blom, E. m. fl. (1990): Rapport från DATI-projektets produktionsprov i arbetskraftsundersökningarna augusti 1989 - januari 1990. R & D Report 1990:11. *Finns i engelsk översättning!*
Karlsson, M. & Thudin, S. (1991): Återintervjustudie av Årsarbetskraften 1989. SCB R & D Report 1991:8 (Tre återintervjustudier).

Larsson, M. (1991): Facklig anslutning. En studie utifrån de svenska arbetskraftsundersökningarna 1987-1991. Information om arbetsmarknaden 1992:1.

Olofsson, A. & Turtola, I. (1991): Studier avseende näringsgrenskodningen i AKU. PM 1991-01-11.

Japac, L. (1992): Förändringar i arbetskraftsundersökningarna. Bakgrundsfakta till arbetsmarknadsstatistiken 1992:1.

Hörngren, J. (1992): Nytt mätveckssystem i AKU fr o m 1993. PM 1992-04-18.
Larsson, M. (1992): Studie av besöksintervjuer i AKU. PM 1992-11-27.

Hörngren, J. (1992): Något om kvalitén i AKU:s specialtabeller av utländska medborgare, utlandsfödda och naturaliserade. PM 1992-12-01.

Olofsson, A. (1992): EG och de svenska arbetskraftsundersökningarna. PM 1992-04-29.

Hörngren, J. & Larsson, M. (1992): Bortfallsstudier i AKU. Bakgrundsfakta till arbetsmarknadsstatistiken 1992:7.

Hörngren, J. (1992): Användning av register som hjälpinformation i arbetskraftsundersökningarna. PM 1992-10-10. (Finns även på engelska: The Use of Registers as Auxiliary Information in the Swedish Labour Force Survey. R & D Report 1992:13).

Larsson, M. (1993): Studie av arbetslösa enligt AMV och enligt SCB. En jämförelse av arbetslöshetsstatistik från SCBs Arbetskraftsundersökningar och AMVs sökanderegister. Bakgrundsfakta till arbetsmarknads- och utbildningsstatistiken 1993:5.

Hedenskog, M. & Henkel, M. (1994): Hur arbetstiden är förlagd. Information om arbetsmarknaden 1994:1.

Larsson, M. (1994): Studie av centrala intervjuer och fältintervjuer i AKU. En jämförelse av bortfall och bruttofel. Bakgrundsfakta till arbetsmarknads- och utbildningsstatistiken 1994:6.

Bergman, L. R., Kristiansson K-E., Olofsson, A. & Säfström, M. (1994): Decentralised CATI Versus Paper and Pencil Interviewing. Effects on the results in the Swedish Labour Force Surveys. Journal of Official Statistics 1994:2.

Henkel, M. (1994):. Dokumentförteckning med kommentarer avseende kvalitets- och utvecklingsarbete AKU 1970-1992. PM 1994-05-31.

Turtola, I. & Rennermalm, M. (1995): Utbildningsregistret som en möjlig ersättning för utbildningsfrågan i AKU. PM 1995-06-12.

Wessberg, O. (1995): Genomlysning av produktions- och publiceringsprocessen i AKU. Rapport från ett TQM-projekt. 1995-06-28.

Mirza, H. (1995): Kvartals- och årsskattningar, AKU. PM 1995-10-10.

Mirza, H. (1995): Volym faktiskt arbetade timmar i AKU. PM 1995-12-08.

Olofsson, A. (1996): De svenska arbetskraftsundersökningarna (AKU). Bakgrundsfakta till arbetsmarknadsstatistiken 1996:2. (Finns i engelsk översättning i Bakgrundsfakta till arbetsmarknadsstatistiken 1996:3)

Mirza, H. (1996): En enda uppräkningsvikt i ordinarie AKU. PM 1996-10-07.

Andersson, C. (1997): Continuous labour force surveys: Performance analysis of a single weight procedure. PM 1997-06-05. SCB.

Garås, T. (1997): Följning av kvalitets-MIS 1994:3 i AM-avd. statistik : Arbetskraftsundersökningarna, AKU (AKU). PM 1987-11-12.

Farm, Ante (1997): Arbetslöshet, nyanställningar och vakanser i flödesstatistik. Bakgrundsfakta (1997:3) till Arbetsmarknads- och Utbildningsstatistiken.
Engelsk version i Bakgrundsfakta (1999:2) : Unemployment, hirings and vacancies in flow statistics.

Wallgren, B. & Wallgren, A. (1998): Att länka ett system av tidsserier. Omräkning av Arbetskraftsundersökningarna 1987-1992. Bakgrundsfakta (1998:2) till Arbetsmarknads- och Utbildningsstatistiken.

Lundström, S. (2000): Kalibrering av vikter – beskrivning av tekniken och de SCB-fall den prövats i. R&D Report 2000:1.

Andersson, C. (2000): Tilläggsundersökningar till AKU – kalibrering i två faser. PM 2000-11-02 (utkast).

Mirza, H. & Hörngren, J. (2001): Urvals- och estimationsförfarandet i de svenska arbetskraftsundersökningarna (AKU). Bakgrundsfakta (2001:5) till Arbetsmarknads- och Utbildningsstatistiken.

Durnell, U. m. fl. (2001): Individ och företagsbaserad sysselsättningsstatistik – en jämförelse mellan AKU och KS. Bakgrundsfakta (2001:7) till Arbetsmarknads- och Utbildningsstatistiken.

Elvers, E. & Rosén, B. (2001): Kvalitetsbegrepp och riktlinjer för kvalitetsdeklaration av officiell statistik. MIS 2001:1.

Sundgren, B. (2001): Att dokumentera statistiska undersökningar, observationsregister och statistikproduktionssystem. Användarhandbok för SCBDOK version 3.0. 2001-10-15.

SCB (2003) Jämförelse mellan Kortperiodisk sysselsättningsstatistik (KS) och Arbetskraftsundersökningen (AKU) perioden 1999:3-2002:4 (AMFT0301).

SCB (2003) Jämförelse mellan Kortperiodisk sysselsättningsstatistik (KS) och Arbetskraftsundersökningen (AKU) perioden 2003:1-2003:2. (AMFT0302).

SCB (2004) Jämförelse mellan Kortperiodisk sysselsättningsstatistik (KS) och Arbetskraftsundersökningen (AKU) avseende tredje kvartalet år 2003. (AMFT0401).

Gamla intervjublanketter och intervjuarinstruktioner finns även lagrade på SCB.

2 Uppgiftsinsamling

2.1 Ram och ramförfarande

Vid urvalsdragningen år (t) används en urvalsram, som genereras genom matchning av SCB:s register över totalbefolkningen (RTB) avseende februari år (t) med Sysselsättningsregistret (SREG). Från SREG inhämtas uppgifter om sysselsättningsstatus. Urvalsramen för AKU utgörs således av RTB kompletterat med uppgifter om sysselsättningsstatus från SREG. Se vidare under Hjälpinformation om SREG och RAMS i avsnitt 1.1 Observationsstorheter.

Undertäckning

Förhållandet att AKU-urvalet dras en gång per år och att urvalspersonerna intervjuas åtta gånger under en tvåårsperiod medför att urvalet år (t) inte täcker personer i målpopulationen, som folkbokförs i landet under åren (t) och (t+1). Denna undertäckning torde ha marginella effekter på skattningarna i AKU.

Övertäckning

Det finns en viss övertäckning i RTB och därmed också i AKU:s urvalsram. Övertäckningen i RTB beror på att en del personer, som är födda utomlands, lämnar Sverige utan att anmäla det till svenska myndigheter. När sådana personer ingår i AKU-urvalet, finns ingen uppgift om att de är utflyttade från Sverige. De kan ej nås för intervju och de kommer därför att klassificeras som bortfall.

Underhåll av ram

RTB uppdateras löpande (veckovis) med hjälp av aviseringar från skattemyndigheterna. Aviseringarna innehåller uppgifter om bl.a. födselar, dödsfall, flyttningar inom Sverige samt om in- och utvandring.

Ramtäckning

Täckningsbrister handlar om dels *undertäckning*, som föreligger om personer (15 - 74 år) som är bosatta i Sverige saknas i urvalsramen (d.v.s. i RTB) dels *övertäckning*, som föreligger om personer i urvalsramen inte längre ingår i landets befolkning.

Den undertäckning som finns i AKU hänger främst ihop med att immigranter i landet ("invandrare" + "hemvändare") kommer till RTB:s kännedom med viss "eftersläpning". Effekten på statistiken bedöms dock vara högst obetydlig. Litet mer komplicerande är att AKU-urval dras en gång per år, och att utvalda personer intervjuas under en tvåårsperiod. En urvalspanel dragen ett visst år undertäcker därför i någon mån immigranter vid efterföljande års undersökningar. Även detta förhållande bedöms ha marginell effekt på AKU-statistiken.

AKU:s övertäckning beror framför allt på "eftersläpning" i rapporteringen av dödsfall och utvandringar. RTB:s snabba uppdateringsrutiner medför att urvalsramen har obetydlig övertäckning åtminstone vad gäller svenska medborgare, men inte riktigt lika bra för utländska, särskilt utomnordiska, medborgare. Skälet är att vissa utomlands födda personer lämnar Sverige utan att anmäla det till svensk myndighet. Sådana personer skulle helst inte ingå i urvalsramen eftersom de inte längre är bosatta i landet, och "bristen" ifråga uppdragas oftast inte heller eftersom de inte nås för intervju. Därigenom blir de felaktigt klassade som "bortfall" trots att "övertäckning" är det adekvata, och denna felklassning leder till viss skevhet i statistiken. Övertäckningen ifråga är av storleksordningen 25 000 - 50 000 personer.

Sammanfattningsvis är dock bedömningen att, bortsett från statistik avseende utomnordiska invandrare, har bristerna i AKU:s urvalsram ingen menlig effekt på statistiken.

2.2 Urvalsförfarande

AKU är en stickprovsundersökning.

Ramen stratifieras enligt folkbokföringslän, kön, medborgarskap (svensk / ej svensk) samt sysselsättningsstatus (sysselsatt / ej sysselsatt). Detta ger totalt $24 \times 2 \times 2 \times 2 = 192$ urvalsstrata med länsindelning enligt 1996.

Urvalsplanen är roterande stratifierat slumpmässigt systematiskt panelurval.

Rampopulationen fr.o.m. 2001 är 15 - 74 år och utgörs av ca. 6,5 och för 16 - 64 år ca. 5,6 miljoner individer.

Fr.o.m. februari 2004 reducerades urvalet i åldern 16-64 år till 19 500 (tidigare var det 21 000), och under oktober – december reducerades det ytterligare p.g.a. en länkningsstudie inför AKU 2005. Första kvartalet 2005 var det 20 135 individer i urvalet. Frånsett stratifieringen i ramen används ytterligare hjälpinformation som hjälpvariabler i GREG-estimationen.

Hjälpinformationen totalt sett kommer från RTB, Sysselsättningsregistret (SREG) och Arbetsmarknadsstyrelsens sökanderegister och finns per objekt i den slutliga urvalsramen.

Estimationen sker med standardprogram baserat på CLAN97 avseende GREG-estimatoren (specialfall av kalibrerings-GREG).

Angående dokumentation av stratumstorlekar och dito urval, se under Mikrodatan i avsnitt 1.3
Utflyden: statistik och mikrodata.

AKU är en urvalsundersökning, som genomförs varje månad. Urvalspersonerna besvarar frågor avseende sina arbetsmarknadsförhållanden under en specifik vecka i månaden. Urvalet i AKU består

av tre separata urval, ett för varje månad i kvartalet. Vart och ett av urvalen roteras på ett sådant sätt att en åttondel byts ut mellan två på varandra följande undersökningstillfällen. För varje urval inträffar detta alltså med tre månaders mellanrum. Personerna i urvalet intervjuas med andra ord en gång per kvartal och sammanlagt åtta gånger under en 2-årsperiod, varefter de byts ut. Rotations-systemet prioriterar skattningar av kvartalsgenomsnitt och förändringar mellan närliggande kvartal.

Urval

Ett AKU-urval utgörs av ett antal personer ur befolkningen (15 - 74 år). Som *urvalsram* används åldersutsnittet ifråga i Registret över totalbefolkningen (RTB). Utsnittet omfattar cirka 6,5 miljoner personer. RTB uppdateras veckovis via aviseringar från folkbokföringsmyndigheten (Skatte-myndigheten) om födslar, dödsfall, flyttningar inom landet, in- och utvandringar, med mera.

RTB innehåller demografiska variabler (kön, ålder, boendeort o.s.v.) som spelar roll dels vid urvalsdragningen, dels som initial-värden för bakgrundsvariablerna (se avsnitt 1.1). I urvalsramen kompletteras RTB-informationen genom påförande av sysselsättningsstatus enligt RAMS-registret (se avsnitt 1.1, hjälpvariabler). Den informationen, som är cirka 2 år gammal, används som hjälpinformation vid urvalsdragningen och efterföljande skattning.

AKU använder ett förfarande med *urvalspaneler*, vilket medför att en utvald person intervjuas var tredje månad tills han/hon varit med i undersökningen 8 gånger, d.v.s. under cirka två år. Beskrivet i stora drag är urvalsförfarandet *stratifierat urval med systematiskt urval inom stratan*.

Urvalsstratan skapas genom korsindelning med avseende på boendelän, kön, medborgarskap (svensk / ej svensk) och RAMS-sysselsättningsstatus, vilket leder till 192 urvalsstratan. Variabeln "ålder" används inte vid stratumindelningen, men kommer in som "implicit" stratifieringsvariabel genom att de stratumvisa systematiska urvalen dras med *urvalsramen sorterad efter ålder*.

Urvalsfraktionen är något högre för utländska än för svenska medborgare. Skälet är krav på särskild redovisning för utländska medborgare, t.o.m. uppdelade efter nationalitet, varvid det handlar om, relativt sett, mycket små grupper. Urvalssystemet är utformat så att ett månadsurval omfattar ca. 22 000 personer för 15 - 74 år varav ca. 21 000 avser 16 - 64 år. Fr.o.m. februari 2004 reducerades urvalet i åldern 16-64 år till 19 500 (tidigare var det 21 000), och under oktober – december reducerades det ytterligare p.g.a. en länkningsstudie inför AKU 2005. Första kvartalet 2005 var det 20 135 individer i urvalet.

2.3 Mätinstrument

Intervjublankett enligt 2005-01-01, se Bilaga.

Intervjuarinstruktioner i speciell intervjuarpärm.

Telefonintervjuer enligt CATI.

I AKU undersöks samtliga veckor under året. Varje undersökningsmånad innehåller fyra eller fem mätveckor. Under första och andra månaden i varje kvartal fördelas månadsurvalet på fyra mätveckor och under den tredje månaden fördelas det på fem mätveckor. Vart sjunde år, då året har 53 kalenderveckor, tilldelas en femte månad fem i stället för fyra mätveckor. Urvalspersonerna tillfrågas om sina arbetsmarknadsförhållanden under en specifik vecka, vilket innebär att referensperioden i AKU är en vecka.

2.4 Insamlingsförfarande

Datainsamling

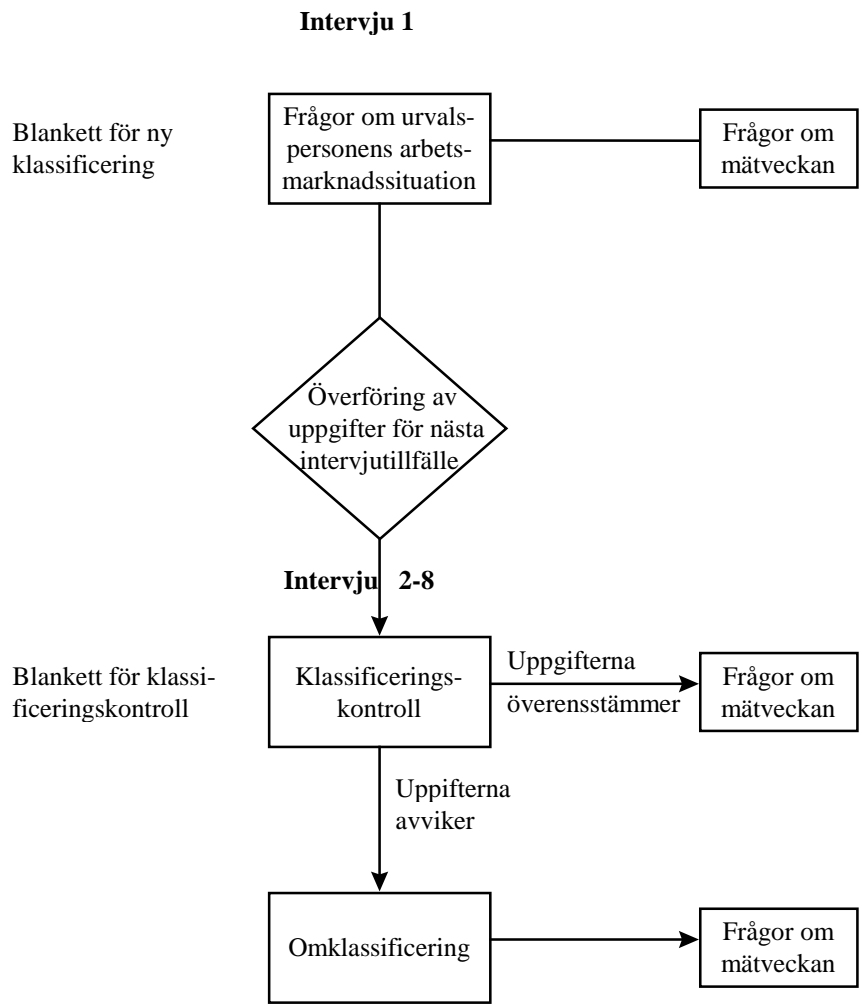
Uppgifter till AKU inhämtas av SCB-intervjuare genom datorstödda telefonintervjuer, vilka följer en standardiserad blankett. Vid första intervjutillfället (av de 8) görs en noggrann kartläggning av personens arbetsmarknadssituation, generellt och för mätveckan. Vid efterföljande tillfällen görs för vissa variabler (arbetskraftsstatus, yrke, arbetsplats, m. fl.) endast uppföljning av om förändring skett. Uppgifter om arbetssituationen under mätveckan inhämtas dock varje gång.

Uppgiftsinsamlingen illustreras i flödesschemat nedan.

En utvald person informeras per brev, ungefär två veckor i förväg, om att hon/han blivit utvald att delta i AKU, och kommer att bli kontaktad för telefonintervju. I brevet finns också en broschyr med information om undersökningen (syfte, uppläggning, m.m.). Om det inte går att nå en utvald person via telefon görs *besöksintervju*, andelen besöksintervjuer av samtliga intervjuer är väldigt liten, år 2002 var den 0,2%. I vissa fall, t.ex. vid sjukdom eller språksvårigheter, görs *indirekt intervju* (en annan person svarar för utvald persons räkning).

Intervjuer avseende en viss mätvecka påbörjas dagen efter veckans utgång. Flertalet av intervjuerna genomförs under loppet av en dryg vecka.

Flödesschema över datainsamlingen



Uppgiftskällor

Uppgiftslämnare är i Sverige folkbokförda personer, som ingår i AKU:s urval och som fyllt 15 men ej 75 år den aktuella referensmånaden. Urvalspersonen informeras per brev om att hon/han blivit utvald att delta i AKU ungefär två veckor innan SCB:s intervjuare gör sitt första kontaktförsök. Av brevet framgår bl.a. att personen kommer att bli kontaktad för en telefonintervju. Tillsammans med brevet får urvalspersonen en broschyr, som beskriver undersökningen.

För att få telefonnummer till urvalspersonerna matchas personernas namn mot Aha och Telias nummerupplysning. På så sätt erhålls telefonnummer till cirka 60 procent av urvalspersonerna. Övriga urvalspersoner ombeds att sända in ett kort med uppgift om telefonnummer och lämplig tidpunkt för kontakt till SCB. Intervjuarbetet börjar dagen efter respektive mätveckas utgång. De flesta intervjuarena genomförs inom loppet av en vecka.

Datainsamlingen genomförs av SCB:s intervjuare genom telefonintervjuer med datorstöd (CATI). Om det är omöjligt att nå urvalspersonen per telefon görs en besöksintervju. I vissa fall förekommer indirekta intervjuer.

Intervjuerna är standardiserade och följer intervjublankett, som är inlagd i intervjuarnas datorer. Vid första intervjutillfället görs en noggrann kartläggning av urvalspersonen arbetsmarknadssituation dels generellt sett dels under mätveckan. Vid de följande intervjutillfällena görs en uppföljning av eventuella förändringar vad gäller arbetsmarknadsanknytning, arbetsplats, yrke m.m. Vid varje intervjutillfälle kartläggs arbetsmarknadssituationen under mätveckan.

Åtgärder vid bortfall

Med *objektsbortfall* i AKU menas de objekt (personer) i nettourvalet för vilka inga mätvärde erhålls. Orsaken till objektsbortfall kan t.ex. vara att urvalspersonen ej är anträffbar, vägrar att medverka eller är förhindrad att medverka p.g.a. sjukdom.

Med *partiellt bortfall för variabeln Y* i AKU menas de personer i nettourvalet för vilka inget mätvärde erhållits för variabeln *Y*, men för vilka man erhållit mätvärden för frågorna: G1-G4, G7, G10, G25-G27, M1, M11, M18 och M21B. Se avsnitt 2.3 Mätinstrument. Bortfall i dessa frågor leder till att personen, även om vi erhållit mätvärden i övriga frågor, klassificeras som *objektsbortfall*.

Någon *substitution* av mätvärden för objekts- respektive partiellt bortfall förekommer ej.

I estimationsfasen tas hänsyn till objektsbortfallet genom analog rak uppräkningsmetoden i GREG-estimationen.

Mätfel

AKU har genomfört s. k. återintervjustudier för att få uppfattning om förekomst av mätfel och dessas eventuella snedvridande konsekvenser. De tre senaste studierna gjordes 1978, 1989 / 90 samt 1994 / 95. Som exempel visas i tabellen nedan några resultat från studierna, avseende felklassificering av arbetskraftsstatus, med en 5 - kategori - indelning och en "förgrovning" av denna till 3 kategorier. *Nettofel* är andel felaktigt medtagna minus andel felaktigt uteslutna personer. *Bruttofel* är summan av andelarna felaktigt medtagna och felaktigt uteslutna personer. I tabellen skall " + " och " - " tolkas som att "ordinarie" AKU överskattar respektive underskattar.

Tabell		Nettofel (i %)		
Variabel	Arbetskraftsstatus	1978	89 / 90	94 / 95
Arbets- marknads- Status	1 Ej i arbetskraften, exkl. arb.oförmögna	+ 11 %	+ 8 %	+ 3 %
	2 Sysselsatta, i arbete	- 1 %	- 1 %	0 %
	3 Sysselsatta, tillfälligt frånvarande	+ 19 %	+ 1 %	- 4 %
	4 Arbetslösa	- 3 %	-16 %*	- 2 %
	5 Ej i arbetskraften, arbetsoförmögna	- 46 %	0 %	+ 2 %
	Sysselsatta (2 + 3)	+ 1 %	- 1 %	0 %
	Arbetslösa (4)	- 3 %	-16 %*	- 2 %
	Ej i arbetskraften (1 + 5)	- 2 %	+ 7 %	+ 3 %

*) *Litet material !*

Mätfelsstudien 94 / 95 gav vid handen att bruttofelet för "samtliga" vid klassning av arbetskraftsstatus enligt 3 - kategori - indelningen var 3 % . Från tabellen framgår att utvecklingen över tiden gått mot det markant bättre. 1994 / 95 års felprocenter ses som "acceptabla", även om strävan är att eliminera dem helt.

Svarsbortfall

Allmänt om AKU:s bortfall och bortfallsklassificering

Om inga uppgifter erhålls för en utvald person sägs *objektsbortfall* föreligga.

Huvudorsakerna till sådant är att personen *ej anträffas* för intervju eller *vägrar medverka* i undersökningen. Om en utvald person ger frågesvar som räcker för att kunna klassificera med avseende på arbetskraftsstatus, anknytningsgrad till arbetsmarknaden samt arbetade timmar, men inte på vissa andra frågor, föreligger *partiellt bortfall* för variablerna utan

värden, men om svar saknas på nyssnämnda "centrala" frågor klassas personen som objektsbortfall. Klassningen ifråga spelar roll vid estimationen. Diagrammet på nästa sida visar hur AKU:s bortfall utvecklats 1970 – 2006.

AKU gör *inga substitutioner* för ej anträffade eller ej spårade personer. Heller görs *inga imputeringar* med anledning av svarsbortfall.

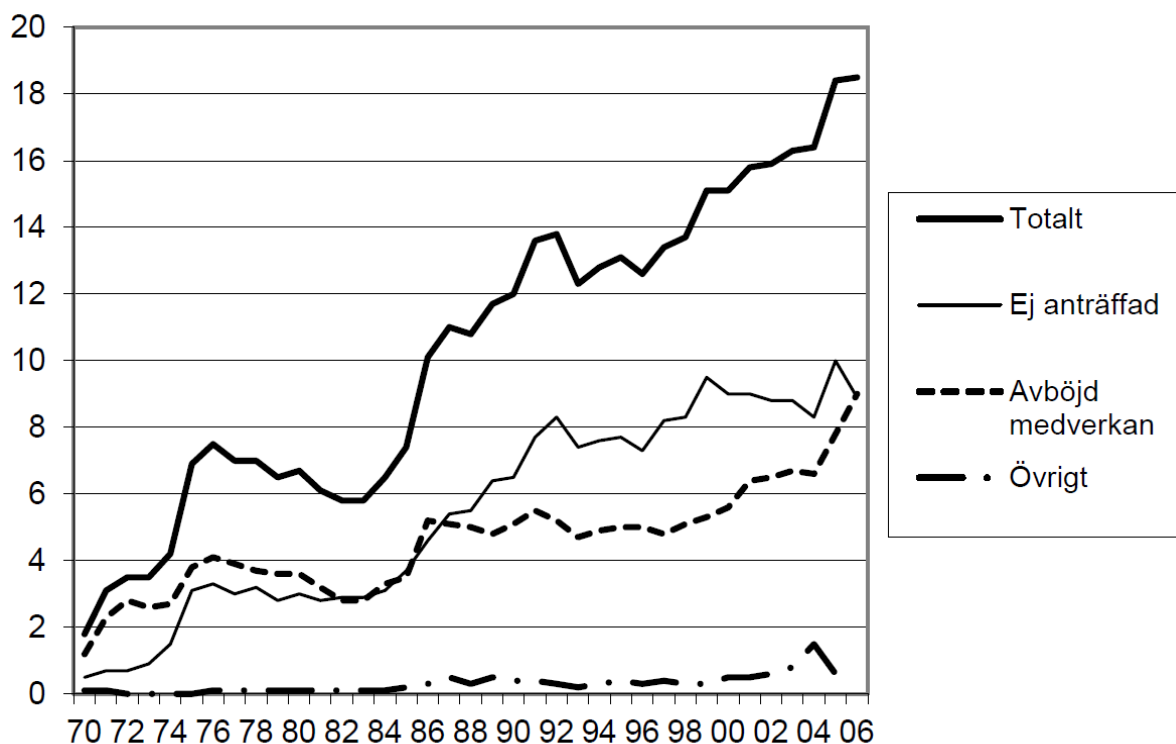
Den senast genomförda studien av bortfallsskevhet gjordes i anslutning till 1993 års omläggning av estimationsförfarandet. På basis av den studien bedöms att "antal sysselsatta" och "antal arbetslösa" i riket skattas med *relativ* bortfallsskevhet som är mindre än 1 % respektive 3 %. Bortfallsjusteringen avsåg då rak uppräknings i poststrata.

En orsak till felaktig bortfallsklassificering

När man söker efter telefonnummer till utvalda personer är första instanserna AHA och Telias nummerupplysning. Genom detta erhålls telefonnummer till 60 - 70 % av de utvalda. Övriga ombeds per post att sända in ett svarskort med uppgift om telefonnummer och lämplig kontaktpunkt. I (kontaktvägs-) *spårningen* sker dock misslyckanden. Om telefonnummer eller annan kontaktväg inte kan fås fram, klassas personen som bortfall. Detta leder i vissa fall till felaktig klassificering som "bortfall" istället för det korrekta "övertäckning", vilket i sin tur leder till viss skevhet i skattningarna.

Nyssnämnda fel är särskilt frekvent för utomnordiska medborgare som lämnat Sverige utan att anmäla detta till svensk myndighet. Någon djupgående utredning av felets konsekvenser för AKU- statistiken har ännu inte gjorts.

Diagram: Bortfall i AKU 1970 – 2006, åldersgruppen 16-64 år. Ovägt i procent på årsbasis.



2.5 Databeredning

Registrering

Intervjuerna görs med datorstöd (CATI). Uppgifterna registreras direkt av intervjuaren vid intervjutillfället.

Kodning

Cirka 40 % av kodningen av yrke och socioekonomisk grupp (SEI) sker automatiskt genom matchning mot lexikon.

Resterande 60 % av yrkes- och SEI-kodningen utförs av personal inom AM-avdelningen. Dessa kodar även näringsgren och sektor. Kodningen sker med datorstöd. Vid kodningen av näringsgren och sektor utnyttjas information från Kontrolluppgiftsregistret (KU) och Företagsdatabasen (FDB).

Kodning av fackförbundstillhörighet görs huvudsakligen av intervjuaren vid intervjutillfället.

Granskning och rättning

Kontroller av uppgifternas rimlighet och konsistens finns inlagda tillsammans med intervjublanketten i intervjuarnas datorer. Kontrollerna görs direkt vid registreringen av uppgifterna.

Härledda hjälpvariabler förekommer.

3 Slutliga observationsregister

Motsvaras av METAPLUS för AKU 2005. Detta avser alla 12 månadsundersökningarna. Därmed gäller detta även kvartalsundersökningarna samt årsundersökningen som är baserade på motsvarande månadsundersökningar.

4 Statistisk bearbetning och redovisning

4.1 Skattningar: antaganden och beräkningsformler

Totaler och kvoter skattas per månad samt även förändringsskattningar. Motsvarande för kvartal och år byggs upp av månadsskattningar. Variansskattningar görs för ovanstående.

Exempelvis skattas totalt antal sysselsatta respektive arbetslösa per månad. Relativa arbetslöshetstalet skattas som en kvot mellan totalt antal arbetslösa och totalt antal i arbetskraften (= tot. ant. syss. + tot. ant. arb.lösa) per månad. Förändringar mellan närliggande månader och mellan månader på ett års sikt skattas som differenser. Estimationen sker enligt GREG-estimator med tillhörande variansskattningar för punktskattningarna. Förändrings-estimatoren bygger på modellantaganden, t.ex. konstanta korrelationsmönster.

Estimation

Senaste omläggningen fr.o.m. oktober 1999 med GREG-estimation, syftar till att integrera riksskattningar och regionala skattningar i ett och samma system för att undvika den tidigare nämnda inkonsistensen. Systemet utvecklades också med restriktionen att inga tidsseriebrott skulle ske för skattningarna på riksnivå.

Efter senaste omläggningen vilar estimationen på två delsystem, vilka skiljer sig ifråga om den hjälpinformation som används för bortfallskompensation. Den numera använda tekniken är hämtad från "generaliserad regressionssestimation".

I det ena delsystemet skattas storlekar / totaler för grupper inom delpopulationen "sysselsatta" (exempel är "antal sysselsatta", "antal i arbete" och "antal arbetade timmar"). Här används enbart urvalsstratan som svarshomogenitetsgrupper, men för att uppnå bra bortfallskompensation är därvidlag viktigt att variabeln "SREG - sysselsatt" ingår som hjälpvariabel, förutom de allmänna bakgrundsvariablerna.

I det andra delsystemet skattas storlekar / totaler för grupper inom delpopulationen "arbetslösa" (exempel är "antal arbetslösa" och "totalt antal arbetslöshetsmånader"). Här görs bortfallskompensationen med användande av, utöver variablerna som genererar urvalsstratan, den ytterligare hjälpvariabeln "ingår i AMS arbetssökanderegister".

Utgångspunkten för estimationsförfarandet i AKU är att skatta olika totaler vid en viss tidpunkt, månad. Dessa skattningar är baserade på månadsurvalet. Skattningar av alla andra parametertyper som ges av AKU kan skrivas som funktion av skattade månadstotaler.

Urvalet en given undersökningsmånad härstammar från två eller tre olika, oberoende årsurval. De månatliga skattningarna erhålles genom att räkna upp varje sådan delmängd av månadsurvalet till kända populationstotaler med hänsynstagandet till urvalspersonernas inklusions-sannolikheter.

Skattningarna från de olika årsurvalen vägs sedan samman och månadsskattningen erhålles. Detta kan formaliseras enligt nedan:

En total t_y , t.ex. totalt antal arbetslösa per månad, skattas av

$$\hat{t}_y = \sum_j c_j \hat{t}_{y_j}$$

Variansen för \hat{t}_y skattas med

$$\hat{V}(\hat{t}_y) = \sum_j c_j^2 \hat{V}(\hat{t}_{y_j})$$

där c_j är en konstant som anger andelen av hela månadsurvalet som kommer från årsurvalet j , dvs. (antalet från årsurvalet j i månadsurvalet) / (antalet i hela månadsurvalet).

\hat{t}_{y_j} = Skattning av en total baserade på den delen av månadsurvalet som härstammar från årsurvalet j .

Storlekar / totaler för grupper som omfattar såväl sysselsatta som arbetslösa skattas sedan genom att kombinera skattningar från de två delsystemen.

Några exempel :

Antal i arbetskraften = antal sysselsatta + antal arbetslösa

Antal ej i arbetskraften = antal i befolkningen (enligt RTB) - antal i arbetskraften.

När man har skattningar av gruppstorlekar och andra totaler skattas de olika slagen av medelvärden på naturligt sätt som kvoter mellan skattade totaler.

Som del av skattningsberäkningarna tas också fram skattade standardavvikelser för punktskattningarna. Dessa ger underlag för beräkning av konfidensintervall som fångar upp osäkerhetsbidrag från de slumpmässiga felen (slumpurvalet och slumpmässiga mät- och bortfallsstörningar).

Utförlig beskrivning av estimationsförfarandet ges i Mirza & Hörngren (2001): Urvals- och estimationsförfarande i de svenska arbetskraftsundersökningarna. Bakgrundsfakta (2001:5) till Arbetsmarknads- och Utbildningsstatistiken.

- Bortfallet är 16,5 % på årsbasis 2004 (16 - 64 år) och ökande sedan en längre tid.
Se bortfallsdiagram för 1970 – 2006 i avsnitt 2.4 Insamlingsförfarande.

- Modellantaganden för förändringsskattningarnas variansskattningar samt ej svarande - modell enligt analogt medelvärdesantagande i GREG-estimationen.

4.2 Redovisningsförfaranden

Standardprogram baserat på Variansskattningsprogrammet CLAN97 används för skattningarna av målstorheter / parametrar samt dessas variansskattningar.

SM för månad, kvartal och år. Både i vanlig tryckt form och Webb-SM.

Grundtabeller och Standardavvikelsestabeller i tryckt form. Se vidare i avsnitt 1.3

Utflyden: statistik och mikrodata.

Statistiken analyseras fortlöpande av såväl SCB som Konjunkturinstitutet (KI), departement med flera.

5 Databehandlingsystem

Kapitel 5 – används endast för internt bruk.

6 Loggbok

Kapitel 6 – används endast för internt bruk.

Bilaga

2005-01-01

Arbetskraftsundersökningarna

aku

Intervjublankett
Nyklass

GRADKLASSIFICERING

G1 Har Du något jobb/förvärvsarbete?

- 1 Ja -----> G5
2 Nej

G2 Du skall ta med allt avlönat arbete även om det gäller få timmar och om Du är verksam som egen företagare eller fri yrkesutövare.
Har Du något sådant arbete?

- 1 Ja -----> G5
2 Nej

G3 Fast Du inte jobbar/förvärvsarbetar just nu, har Du något arbete som Du är sjukskriven eller tjänstledig ifrån?

- 1 Ja -----> G5
2 Nej

G4 Brukar Du hjälpa till /arbeta oavlönat i någon familjemedlems företag eller jordbruk (minst 8 timmar/mån)?

- 1 Ja
2 Nej -----> G25

HUVUDSYSSLA (FRÅGORN G5-G13)

G5 Hos vem arbetar Du?

Namn:

G5a Vilken gatuadress är det till Din arbetsplats?

Gatuadress:

G5b Ort:
ARBETSPLATS UTOMLANDS RÄKNAS INTE SOM ARBETE I AKU

G6 Vilken är den huvudsakliga verksamheten (tillverkningen) där?

.....

G6A Hur många personer arbetar på Din arbetsplats?

- 1-10, Skriv antalet
11 11-19
12 20-49
13 50-99
14 100-499
15 500 eller fler
16 vet ej, men färre än 11
17 vet ej, men fler än 10

G7	Är Du anställd, egen företagare eller arbetar Du oavlönat som medhjälpande familjemedlem hos	
	(enligt fråga G5?)	
	1 Anställd -----> G9	
	2 Företagare ----- GRAD FÖ -----> G8	
	3 Medhjälpande familjemedlem ---- GRAD MF -----> G9	
G8	Har Du någon anställd?	
	1 Ja	
	2 Nej	
G8A	Är företaget ett aktiebolag (AB)?	
	1 Ja	
	2 Nej	
G9	Arbetar Du heltid eller deltid?	
	1 Heltid	
	2 Deltid	----->GRAD FÖ, MF-----> G12
G10	Är det en tidsbegränsad anställning eller är det en fast/tillsvidare anställning?	
	1 Tidsbegränsad -----GRAD TA ----- > G11	
	2 Tidsbegränsad med fast tjänst i botten <input type="checkbox"/>	
	3 Fast/tillsvidare <input type="checkbox"/> ----GRAD FA ----- > G12	
G11	Vilken sorts tidsbegränsad anställning är det?	
	1 Vikariat utan fast tjänst i botten	22 Anställningsstöd
	2 Provanställning	
	3 Praktik, lärling	
	4 Feriearbete	31 Arbetsmarknadsutbildning
	5 Säsongsarbete	33 Datortek
	6 Objekts/Projektanställning	34 Kommunal insatser för ungdomar
	7 Kallas vid behov	35 Arbetspraktik (APR)
	8 Förtroendevald	36 Aktiviteter inom Aktivitetsgarantin (AGA), exklusive Anställningsstöd
	9 Terminsanställd skolpersonal	37 Arbetslivsriktad rehabilitering
		KOD 31, 33-37 RÄKNAS SOM STUDIER GÅ TILLBAKA TILL G1
	88 Övrigt	87 Övrig arbetsmarknadspolitisk åtgärd
	Beskriv.....	Beskriv.....
G12	Till vilket yrke vill Du räkna Ditt arbete?	
	
G13	Vilka är Dina huvudsakliga arbetsuppgifter?	
	

BISYSSLA (FRÅGORNA G14-G20)	
G14	Har Du mer än ett jobb/arbete, ett extraknäck eller någon (betald) bisyssla? 1 Ja -----> G16 2 Nej
G15	Brukar Du hjälpa till/ arbeta oavlönat i någon familjemedlems företag eller jordbruk (som bisyssla)? (minst 8 timmar/månad) 1 Ja -----> G17 2 Nej----- FA, TA-----> G21 FÖ, MF-----> M11
G16	Är Du anställd, egen företagare eller arbetar Du oavlönat som medhjälpande familjemedlem? 1 Anställd -----> G17 2 Företagare 3 Medhjälpande familjemedlem --> G17
G16X	Har du någon anställd? 1 Ja 2 Nej
G16A	Är företaget ett aktiebolag (AB)? 1 Ja 2 Nej
G17	Hos vem arbetar Du i Din (huvudsakliga) bisyssla? Namn:
G17a	Vilken gatuadress är det till Din arbetsplats? Gatuadress:
G17b	Ort: ARBETSPLATS UTOMLANDS RÄKNAS INTE SOM ARBETE I AKU
G18	Vilken är den huvudsakliga verksamheten (tillverkningen) där?
G19	Till vilket yrke vill Du räkna Ditt arbete?
G20	Vilka är Dina huvudsakliga arbetsuppgifter? FA, TA -----> G 21 FÖ, MF -----> M11

FACKFRÅGOR (G21-G22)

G21 Är Du fackligt ansluten?
ENBART ARBETSLÖSHETSKASSA RÄKNAS INTE SOM ANSLUTEN

- 1 Ja
2 Nej -----> M1

G22 Tillhör Du ett förbund inom LO, TCO, SACO eller någon annan centralorganisation?

- 1 LO -----> G22a
2 TCO -----> G22b
3 SACO -----> G22c
4 Övriga -----> G22d
5 VET EJ -----> G22e

G22a Vilket (LO) förbund tillhör Du?

- | | | | |
|----|------------------------------------|----|---|
| 4 | Byggnadsarbetareförbundet, Svenska | 16 | Livsmedelsarbetareförbundet, Svenska |
| 5 | Elektrikerförbundet, Svenska | 17 | Metallindustriarbetareförbundet, Svenska |
| 7 | Fastighetsanställdas förbund | 18 | Musikerförbundet, Svenska |
| 27 | Grafiska fackförbundet | 19 | Målareförbundet, Svenska |
| 11 | Handelsanställdas förbund | 20 | Pappersindustriarbetareförbundet, Svenska |
| 12 | Hotell- och Restaurangfacket | 24 | SEKO Facket för Service och Kommunikation |
| 1 | Industrifacket | 23 | Skogs- och Träfacket |
| 13 | Kommunalarbetareförbundet, Svenska | 25 | Transportarbetareförbundet |
| | | 28 | LO utan angivande av förbund |

G22b Vilket (TCO) förbund tillhör Du?

- | | | | |
|----|---|----|---|
| 45 | Doktorander och forskares förbund (DOFF) | 48 | Skogs- och lantbrukstjänstemannaförbundet (SLF) |
| 30 | Farmaciförbundet | 42 | SKTF (Kommunaltjänstemannaförbundet) |
| 32 | Finansförbundet | 49 | Statstjänstemannaförbundet (ST) |
| 35 | Folkhögskolans lärarförbund, Svenska (SFHL) | 50 | Teaterförbundet (TF) |
| 36 | Försvarsförbundet (FF) | 38 | Tjänstemannaförbundet HTF |
| 37 | Försäkringstjänstemannaförbundet (FTF) | 51 | Tull-kust |
| 41 | Journalistförbundet, Svenska (SJF) | 39 | Vårdförbundet |
| 44 | Läraryrket | 46 | Yrkesmusikerförbund, Sveriges (symf) |
| 47 | Polisförbundet | | |
| 40 | SIF | 52 | TCO utan angivande av förbund |

G22c Vilket (SACO)förbund tillhör Du?

- | | |
|--|--|
| 54 Agrifack | 60 Lärarnas riksförbund (LR) |
| 73 Akademikerförbundet (SSR) | 71 Naturvetareförbundet |
| 75 Arbetsterapeuters förbund, Sveriges(FSA) | 65 Officersförbundet |
| 64 Arkitekter, Sveriges | 72 Psykologförbund, Sveriges |
| 55 Civilekonomerna (CR) | 61 Reservofficersförbund, Sveriges (SROF) |
| 67 Civilingenjörsförbundet (CF) | 69 Skogsakademikerna |
| 56 DIK-förbundet | 63 Skolledarförbund, Sveriges |
| 68 Farmaceutförbund, Sveriges | 74 Tandläkarförbund, Sveriges |
| 80 Fartygsbefälsförening, Sveriges (SFBF) | 62 Tjänstemannaförbund, SACO:s (SRAT) |
| 57 Ingenjörsförbundet | 53 Trafik- och Järnväg, SACO-förbundet (TJ) |
| 58 JUSEK (Jurist- och samhällsvetareförbundet) | 77 Universitetslärarförbund, Sveriges (SULF) |
| 66 Kyrkans Akademikerförbund | 76 Veterinärförbund, Sveriges (SVF) |
| 59 Legitimerade sjukgymnasters riksförbund (LSR) | |
| 70 Läkarförbund, Sveriges | 78 SACO utan angivande av förbund |

G22d Vilket (ÖVRIGA) förbund tillhör Du?

- 87 Förbundet Sveriges Handelsrepresentanter (FSH)/Säljarnas riksförbund
- 86 Hamnarbetarförbundet
- 79 Lantbrukarnas riksförbund (LRF)
- 31 Ledarna
- 89 Svensk Pilotförening (SPF)
- 29 Sveriges arbetares centralorganisation (SAC), Syndikalisterna, Lokala Samorganisationer (LS)
- 83 Svenska arbetsgivareföreningen (SAF)
- 84 Andra företags- och hantverkarorganisationer, t ex Småföretagarna
- 85 Kooperativa tjänstemän
- 82 Medlem i fackförbund okänt vilket
- 81 Annat t.ex. Sveriges Yrkesförärförbund, Medarbetarförbundet Beskriv.....
- 99 Ingen uppgift

G22e Vet Du vilket förbund Du tillhör?

- 88 Ja Beskriv.....
- 99 Ingen uppgift -----> M1

UTAN ARBETE (FRÅGORNA G25-G31)

G25 Betraktar Du Dig huvudsakligen som

- | | | | | |
|------|---|----|---|----------------------|
| 1 | Studerande | 12 | Arbete utomlands
mindre än 1 år framåt |] ---GRAD EX----> |
| 2 | Hemarbetande/vård av barn | 13 | Arbete utomlands
minst 1 år framåt, men | |
| 3 | Arbetsökande | | | |
| 4 | Värnpliktig | | | |
| G25A | | | | |
| 5 | Ledig | | mindre än 2 år totalt | |
| 6 | Ålders/tjänstepensionär (15-64 år) | 17 | Gränspendlare oavsett tid | |
| 18 | Pensionär (65-74 år) | | | |
| 7 | Förtidspensionär av arbetsmarknadsskäl
(ej långvarigt sjuk) | 14 | Utlandsvistelse
mindre än 1 år framåt |] ---GRAD EX----> F1 |
| 8 | Sjuk mindre än 1 år framåt | 15 | Utlandsvistelse
minst 1 år framåt, men | |
| 9 | Långvarigt sjuk 1 år framåt eller mer
(t.ex. sjukersättning/förtidspension av hälsoskäl) | | mindre än 2 år totalt | |
| | -----GRAD EX ----->F1 | 16 | Arbete/vistelse utomlands totalt 2 år eller mer
(gränspendlare förs till kod 17) | |
| 10 | Intagen för vård mindre än 1 år framåt | | ----> SKA INTE INTERVJUAS | |
| 11 | Intagen för vård 1 år framåt eller mer
----- GRAD EX ----->F1 | | AVBRYT OCH ANGE RESULTATKOD
91 ELLER 94 PÅ UB | |
| | | 88 | Övrigt | Beskriv..... |

G25A I vilket land arbetar du?

- | | | | | |
|----|-----------|----|---------------------------|----------|
| 1 | Belgien | 10 | Nederländerna | |
| 2 | Danmark | 16 | Norge | |
| 13 | Finland | 12 | Portugal | |
| 6 | Frankrike | 5 | Spanien | |
| 4 | Grekland | 14 | Storbritannien/Nordirland | |
| 7 | Irland | 3 | Tyskland | |
| 8 | Italien | 11 | Österrike | |
| 9 | Luxemburg | 15 | Övriga länder | ----> F1 |

G26 Har Du haft något arbete under det senaste året, dvs sedan " månad" förra året?

- 1 Ja ----- GRAD SÅ -----> G28
2 Nej

G27 Vi vill gärna att Du noga tänker efter så att även små tillfälliga arbeten kommer med. Har Du haft något sådant arbete?

- 1 Ja
2 Nej ----- GRAD UA -----> M18

G28 Vilken var den senaste månaden Du hade arbete?

- 1 januari
- 2 februari
- 3 mars
- 4 april
- 5 maj
- 6 juni
- 7 juli
- 8 augusti
- 9 september
- 10 oktober
- 11 november
- 12 december
- 13 "månad" förra året

G29 Var Ditt senaste arbete en anställning eller arbetade Du som egen företagare eller oavlönad medhjälpare i en familjemedlems företag?

- 1 Anställd -----> G30
- 2 Företagare
- 3 Medhjälpare familjemedlem -----> M18

G29X Hade Du någon anställd?

- 1 Ja
- 2 Nej -----> M18

G30 Var det en tidsbegränsad anställning eller var det en fast/tillsvidare anställning?

- 1 Tidsbegränsad
- 2 Tidsbegränsad med fast tjänst i botten
- 3 Fast/tillsvidare -----> M18

G31 Vilken sorts tidsbegränsad anställning var det?

- | | |
|--------------------------------------|---|
| 1 Vikariat utan fast tjänst i botten | 22 Anställningsstöd |
| 2 Provanställning | 31 Arbetsmarknadsutbildning |
| 3 Praktik, lärling | 33 Datortek |
| 4 Feriearbete | 34 Kommunala insatser för ungdomar |
| 5 Säsongsarbete | 35 Arbetspraktik (APR) |
| 6 Objekts/Projektsanställning | 36 Aktiviteter inom Aktivitetsgarantin (AGA),
exklusive Anställningsstöd |
| 7 Kallas vid behov | 37 Arbetslivsinriktad rehabilitering |
| 8 Förtroendevald | |
| 9 Termiansanställd skolpersonal | |

KOD 31, 33–37 RÄKNAS SOM STUDIER
GÅ TILLBAKA TILL G26

- | | | |
|--------------------------|--|------------|
| 88 Övrig
Beskriv..... | 87 Övrig arbetsmarknadspolitisk åtgärd
Beskriv..... | -----> M18 |
|--------------------------|--|------------|

MÄTVECKSFRÅGOR

FAST OCH TIDSBEGRÄNSAT ANSTÄLLDA (FRÅGORNA M1-M10)

INTRODUKTION

De frågor som nu följer avser en viss vecka, måndagen den "datum" till och med söndagen den "datum", dvs vecka "veckonummer".

M1 Hur många timmar arbetade Du just den veckan?

Huvudsyssla:

M1a Hur många timmar i Din bisyssla/Dina bisysslor?

M1A Den veckan går över ett månadsskifte. Var några av arbetstimmarna förlagda till (veckodagar och datum)?

- 1 Ja
- 2 Nej ----> M2

M1B Hur många timmar arbetade Du den dagen/de dagarna (i Din huvudsyssla resp. bisyssla/bisysslor)?

..... timmar i huvudsysslan

..... timmar i bisysslan/bisysslorna

M2 Hur många timmar per vecka ska Du arbeta enligt överenskommelse?

Huvudsyssla:

M2a Hur många timmar i Din bisyssla/Dina bisysslor?

M3 Det innebär att Du arbetade lika många timmar som vanligt (i Din huvudsyssla) den veckan?

- 1 Ja -----> M6
- Nej -----> ÄNDRA M1 ELLER M2

M4 Vad var främsta anledningen till att Du arbetade "xx" tim mindre än Du skulle göra just den veckan (i Din huvudsyssla)?

Vad var anledningen till att Du inte alls arbetade den veckan (i Din huvudsyssla)?

- | | | |
|---|---------------------------------|------------------------------|
| 01 Sjuk/läkarbesök/tandläkarbesök | 14 Börjat/slutat en anställning | } FEL GÅ TILLBAKA
TILL G1 |
| 02 Semester/lov för skolpersonal | 15 Korttidsvecka | |
| 03 Värnplikt, repövning, civilförsvar | 16 Permitterad | |
| 04 Betald föräldraledighet i samband med födsel | 17 Arbetsbrist | |
| 05 Annan betald föräldraledighet | 18 Arbetskonflikt | } |
| 06 Obetald tjänstledighet för vård av barn | 19 Olämpligt väder | |
| 07 Ledig för studier UTAN lön | 88 Övrigt | Beskriv..... |

08	Ledig för studier MED lön -----> FEL GÅ TILLBAKA TILL M1		
09	Annan tjänstledighet		
10	Arbetstidens förläggning		
11	Flexetid		
12	Kompledig/ledig mot inarbetning		
13	Helgdag/Helgdagsafton		
<hr/>			
M4A	Fanns det mer än en anledning?		
1	Ja		
2	Nej -----> M6		
<hr/>			
M4B	Vilken var den andra anledningen?		
01	Sjuk/läkarbesök/tandläkarbesök	14	Börjat/slutat en anställning
02	Semester/lov för skolpersonal	15	Korttidsvecka
03	Värnplikt, repövning, civilförsvar	16	Permitterad
		17	Arbetsbrist
04	Betald föräldraledighet i samband med födsel	18	Arbetskonflikt
		19	Olämpligt väder
05	Annan betald föräldraledighet		
06	Obetald tjänstledighet för vård av barn	88	Övrigt Beskriv.....
07	Ledig för studier UTAN lön		
08	Ledig för studier MED lön -----> FEL GÅ TILLBAKA TILL M1		
09	Annan tjänstledighet		
10	Arbetstidens förläggning		
11	Flexetid		
12	Kompledig/ledig mot inarbetning		
13	Helgdag/Helgdagsafton		
M4C	Hur många timmar berodde på "orsak enligt M4"? timmar		
M4D	Det innebär att " xx " timmar berodde på "orsak enligt M4B"?		
1	Ja		
	Nej -----> ÄNDRA M1 – M4D -----> M6		
<hr/>			
M5	Vad var främsta anledningen till att Du arbetade "xx" timmar mer än Du skulle göra just den veckan (i Din huvudsyssla)?		
1	Övertid MED ersättning (I TID ELLER PENGAR)		
2	Övertid/mertid UTAN ersättning (I TID ELLER PENGAR)		
3	Oreglerad arbetstid (obetald övertid ingår i arbetstiden) -----> FEL GÅ TILLBAKA TILL M2		
4	Mertid (GÄLLER ENDAST DELTIDSARBETANDE)		
5	Arbetstidens förläggning		
6	Flexetid, inarbetning		
8	Övrigt Beskriv.....		
<hr/>			
41 TIMMAR ELLER MER ENLIGT FRÅGA M2 TOTALT -----> M35			
M6	Du arbetar nu "xx" timmar/vecka. Skulle Du vilja öka Din arbetstid (ytterligare)?		

	<p>1 Ja</p> <p>2 Nej -----> M35</p>
M7	<p>Hur många timmar/vecka skulle Du vilja arbeta (sammanlagt)?</p> <p>..... timmar</p>
M7a	<p>Det innebär att Du skulle vilja öka Din överenskomna arbetstid med "xx" timmar?</p> <p>1 Ja</p> <p>Nej -----> ÄNDRA M7</p>
M8	<p>Vad är främsta anledningen till att Du inte arbetar så mycket som Du skulle vilja? Beror det på att det inte finns lämpligt arbete eller är det för att Du inte kan ta mer arbete just nu?</p> <p>VAR OBSERVANT NÄR SVARET TYDER PÅ ATT UP INTE VILL ÖKA SIN ARBETSTID (GÅ TILLBAKA TILL M6 I SÅ FALL)</p> <p>1 Lämpligt arbete saknas (arbetsmarknadsskäl, t ex går ej att få mer arbete hos nuvarande arbetsgivare, annat lämpligt arbete saknas, arbetsmarknadsavtal eller fackförening hindrar up att arbeta mer)</p> <p>2 Kan inte ta mer arbete (personliga skäl t ex egen sjukdom, upptagen av hushållsarbete/vårdarbete i familjen, barntillsyn går ej att ordna, lönar sig ej ekonomiskt) -----> M35</p> <p>8 Övrigt Beskriv.....</p>
M9	<p>Har Du gjort något för att få fler arbetstimmar?</p> <p>1 Ja</p> <p>2 Nej -----> M35</p>
M10	<p>På vilka sätt har Du då sökt mer arbete?</p> <p>FLERA ALTERNATIV TILLÅTNA</p> <p>1 Nuvarande arbetsgivare</p> <p>2 Annan arbetsgivare</p> <p>3 Arbetsförmedling</p> <p>4 Annons</p> <p>5 Släkt och vänner</p> <p>8 Övrigt Beskriv..... -----> M35</p>
<p>FÖRETAGARE OCH MEDHJÄLPANDE FAMILJEMEDLEM (FRÅGORNA M11–M17A)</p>	
<p>INTRODUKTION De frågor som nu följer avser en viss vecka, måndagen den " datum" till och med söndagen den "datum", dvs vecka "veckonummer".</p>	
M11	<p>Hur många timmar arbetade Du just den veckan?</p> <p>Huvudsyssla:</p>
M11a	<p>Hur många timmar i Din bisyssla/Dina bisysslor?</p>
M11A	<p>Den veckan går över ett månadsskifte. Var några av arbetstimmarna förlagda till(veckodagar och datum)?</p>

	<p>1 Ja</p> <p>2 Nej ----> M12</p>
M11B	<p>Hur många timmar arbetade Du den dagen/de dagarna (i Din huvudsyssla resp. bisyssla/bisysslor?)</p> <p>..... timmar i huvudsysslan</p> <p>..... timmar i bisysslan/bisysslorna</p>
M12	<p>Hur många timmar arbetar Du i genomsnitt per vecka (under innevarande säsong)?</p> <p>Huvudsyssla:</p>
M12a	<p>Hur många timmar i Din bisyssla/Dina bisysslor?</p>
M13	<p>Det innebär att Du arbetade lika många timmar som vanligt (i Din huvudsyssla) den veckan?</p> <p>1 Ja</p> <p>Nej -----> ÄNDRA M11 ELLER M12</p>
M14	<p>Vad var främsta anledningen till att Du arbetade "xx" tim mindre än Du brukar göra just den veckan (i Din huvudsyssla) ?</p> <p>Vad var anledningen till att Du inte alls arbetade den veckan (i Din huvudsyssla)?</p> <p>01 Sjuk/läkarbesök/tandläkarbesök</p> <p>02 Semester</p> <p>03 Värnplikt, repövning, civilförsvaret</p> <p>04 Betald föräldraledighet i samband med födsel</p> <p>05 Annan betald föräldraledighet</p> <p>06 Obetald ledighet för vård av barn</p> <p>07 Vård av annan anhörig än barn</p> <p>08 Studier</p> <p>20 Arbetsbrist</p> <p>21 Olämpligt väder</p> <p>22 Arbetstidens förläggning</p> <p>23 Flexitid</p> <p>24 Helgdag/Helgdagsafton</p> <p>25 Arbete i bisyssla</p> <p>87 Hade inte börjat arbeta mätveckan -----> FEL GÅ TILLBAKA TILL G1</p> <p>88 Övrigt Beskriv:.....</p>
M14A	<p>Fanns det mer än en anledning?</p> <p>1 Ja</p> <p>2 Nej -----> M16</p>
M14B	<p>Vilken var den andra anledningen ?</p> <p>01 Sjuk/läkarbesök/tandläkarbesök</p> <p>02 Semester</p> <p>03 Värnplikt, repövning, civilförsvaret</p> <p>04 Betald föräldraledighet i samband med födsel</p> <p>05 Annan betald föräldraledighet</p>

06	Obetald ledighet för vård av barn
07	Vård av annan anhörig än barn
08	Studier
20	Arbetsbrist
21	Olämpligt väder
22	Arbetstidens förläggning
23	Flexetid
24	Helgdag/Helgdagsafton
25	Arbete i bisyssla
88	Övrigt Beskriv:.....

M14C Hur många timmar berodde på "orsak enligt M14"?

..... timmar

M14D Det innebär att "xx " timmar berodde på "orsak enligt M14B"

1 Ja

Nej -----> ÄNDRA M11–M14D -----> M16

M15 Vad var främsta anledningen till att Du arbetade "xx" tim mer än Du brukar göra just den veckan (i Din huvudsyssla)?

1 Arbetstopp

2 Arbetstidens förläggning

3 Flexetid

8 Övrigt Beskriv.....

41 TIMMAR ELLER MER ENLIGT FRÅGA M12 TOTALT -----> M35

M16 Du arbetar alltså "xx" timmar/vecka. Skulle Du vilja öka Din arbetstid?

1 Ja

2 Nej -----> M35

M17 Hur många timmar/vecka skulle Du vilja arbeta (sammanlagt)?

..... timmar

M17a Det innebär att Du skulle vilja öka Din arbetstid med "xx" timmar?

1 Ja

Nej -----> ÄNDRA M17 -----> M35

HAR INTE ARBETE (FRÅGORNA M18-M34)

INTRODUKTION
 De frågor som nu följer avser en viss vecka, måndagen den "datum" till och med söndagen den "datum", dvs vecka "veckonummer."

M18 Skulle Du velat ha jobb/förvärvsarbete just den veckan?
GÄLLER ÄVEN ARBETE SOM EGEN FÖRETAGARE

- 1 Ja -----> M20
- 2 Nej
- 3 UP ARBETAT MÄTVECKAN -----> FEL. GÅ TILLBAKA TILL G1

M19 Vad är främsta anledningen till att Du inte vill ha arbete?

- 01 Studier -----> M36
- 02 Pensionär
- 03 Hälsoskäl
- 04 Vård av barn
- 05 Vård av anhörig, t.ex. barnbarn
- 06 Hushållsarbete
- 07 Små chanser att få arbete, språksvårigheter ----> M35
- 08 Ungdomarna först
- 09 Värnplikt
- 10 Avvaktar nytt arbete/studier/värnplikt
- 11 Vill vara ledig
- 12 Ekonomiska skäl
- 13 Kortare utlandsvistelse
- 88 Övrigt Beskriv.....
- 87 Arbete/vistelse utomlands -----> GRAD EX. GÅ TILLBAKA TILL G25

M20 Hur många timmar skulle Du vilja arbeta?

..... timmar

M21 Om Du erbjudits arbete under den veckan hade Du då kunnat börja arbeta inom 14 dagar?

- 1 Ja -----> M23B
- 2 Nej

M22 Vad var främsta anledningen till att Du inte kunde ta arbete?

- 01 Studier -----> M36
- 02 Barntillsyn gick ej att ordna
- 03 Vård av anhörig
- 04 Hushållsarbete ---> M35
- 05 Egen sjukdom
- 06 Värnplikt
- 07 Saknar arbetsstillstånd, språksvårigheter
- 08 Intagen för vård
- 88 Övrigt Beskriv.....

M23B Har Du sökt arbete och i så fall när sökte Du senast?

RÄKNA FRÅN MÄTVECKANS SISTA DAG

- 1 Mätveckan (inkl aktuell
- 5 För 1 månad - 6 månader sedan

	sökande på arbetsförmedling)	6	För 7 månader - 1 år sedan	
	2 Avvaktar nytt arbete med början inom 4 veckor	7	Mer än 1 år sedan	---->M24
	3 Sökt för högst 4 veckor sedan och avvaktar besked	8	Aldrig sökt	_____
	4 Före mätveckan men för högst 4 veckor sedan (exkl alt 2-3)			
M24	Vad är främsta anledningen till att Du inte sökt arbete den senaste månaden? SVARET "STUDIER" BÖR UTREDAS. VILLE OCH KUNDE UP ARBETA?			
	1 Lämpligt arbete saknas på orten, står på lista			
	2 Små chanser att få arbete, t ex p g a ålder, språksvårigheter			
	3 Ungdomarna först			
	4 Inte kommit sig för			-----> M35
	5 Avvaktar nytt arbete (jfr M23B:2)/ avvaktar studier/ avvaktar värnplikt			
	8 Övrigt Beskriv.....			
M25	På vilka sätt sökte Du arbete? FLERA ALTERNATIV TILLÅTNA			
	1 Arbetsförmedling			
	2 Arbetsgivare			
	3 Annons			
	4 Släkt och vänner			
	8 Övrigt Beskriv.....			
M26	Hur många veckor har Du varit arbetssökande? veckor			
FRÅGA M27 STÄLLS EJ OM GRAD SÅ				
M27	Har Du arbetat någon gång tidigare? Ta med även kortare arbete, t.ex feriearbete.			
	1 Ja			
	2 Nej			----->M35
M28	Hos vem arbetade Du senast? (Även kortare arbeten, t.ex. feriearbete.) Namn:			
M28a	Vilken gatuadress var det till Din arbetsplats? Gatuadress:.....			
M28b	Ort:..... ARBETSPLATS UTOMLANDS RÄKNAS INTE SOM ARBETE I AKU			
M29	Vilken var den huvudsakliga verksamheten (tillverkningen) där? 			
M30	Till vilket yrke vill du räkna Ditt arbete?			

.....

M30A Vilka var Dina huvudsakliga arbetsuppgifter?

.....

FRÅGORNA M31 OCH M31X STÄLLS EJ OM GRAD SÅ

M31 Var Du anställd, egen företagare eller arbetade Du som medhjälpande familjemedlem hos(M28)

1 Anställd -----> G21UA
 2 Företagare -----> G21UA
 3 Medhjälpande familjemedlem -----> G21UA

M31X Hade Du någon anställd?

1 Ja
 2 Nej

G21UA Är Du fackligt ansluten?
 ENBART ARBETSLÖSHETSKASSA RÄKNAS INTE SOM ANSLUTEN

1 Ja
 2 Nej -----> M32

G22UA Tillhör Du ett förbund inom LO, TCO, SACO eller någon annan centralorganisation?

1 LO -----> G22UAa
 2 TCO -----> G22UAb
 3 SACO -----> G22UAc
 4 Övriga -----> G22UAd
 5 VET EJ -----> G22U Ae

G22UAa Vilket (LO) förbund tillhör Du?

4 Byggnadsarbetareförbundet, Svenska	16 Livsmedelsarbetareförbundet, Svenska
5 Elektrikerförbundet, Svenska	17 Metallindustriarbetareförbundet, Svenska
7 Fastighetsanställdas förbund	18 Musikerförbundet, Svenska
27 Grafiska fackförbundet	19 Målareförbundet, Svenska
11 Handelsanställdas förbund	20 Pappersindustriarbetareförbundet, Svenska
12 Hotell- och Restaurangfacket	24 SEKO Facket för Service och Kommunikation
1 Industrifacket	23 Skogs- och Träfacket
13 Kommunalarbetareförbundet, Svenska	25 Transportarbetareförbundet

28 LO utan angivande av förbund

G22UAb Vilket (TCO) förbund tillhör Du?

45 Doktorander och forskares förbund (DOFF)	48 Skogs- och lantbrukstjänstemannaförbundet (SLF)
30 Farmaciförbundet	42 SKTF (Kommunal tjänstemannaförbundet)
32 Finansförbundet	49 Statstjänstemannaförbundet (ST)

35	Folkhögskolans lärarförbund, Svenska (SFHL)	50	Teaterförbundet (TF)
36	Försvarsförbundet (FF)	38	Tjänstemannaförbundet HTF
37	Försäkringstjänstemannaförbundet (FTF)	51	Tull-kust
41	Journalistförbundet, Svenska (SJF)	39	Vårdförbundet
44	Lärarförbundet	46	Yrkesmusikerförbund, Sveriges (symf)
47	Polisförbundet		
40	SIF	52	TCO utan angivande av förbund

G22UAc Vilket (SACO)förbund tillhör Du?

54	Agrifack	60	Lärarnas riksförbund (LR)
73	Akademikerförbundet (SSR)	71	Naturvetareförbundet
75	Arbetsterapeuters förbund, Sveriges(FSA)	65	Officersförbundet
64	Arkitekter, Sveriges	72	Psykologförbund, Sveriges
55	Civilekonomerna (CR)	61	Reservofficersförbund, Sveriges (SROF)
67	Civilingenjörsförbundet (CF)	69	Skogsakademikerna
56	DIK-förbundet	63	Skolledarförbund, Sveriges
68	Farmaceutförbund, Sveriges	74	Tandläkarförbund, Sveriges
80	Fartygsbefälsförening, Sveriges (SFBF)	62	Tjänstemannaförbund, SACO:s (SRAT)
57	Ingenjörsförbundet	53	Trafik- och Järnväg, SACO-förbundet (TJ)
58	JUSEK (Jurist- och samhällsvetareförbundet)	77	Universitetslärarförbund, Sveriges (SULF)
66	Kyrkans Akademikerförbund	76	Veterinärförbund, Sveriges (SVF)
59	Legitimerade sjukgymnasters riksförbund (LSR)		
70	Läkarförbund, Sveriges	78	SACO utan angivande av förbund

G22UAd Vilket (ÖVRIGA) förbund tillhör Du?

87	Förbundet Sveriges Handelsrepresentanter (FSH)/Säljarnas riksförbund		
86	Hamnarbetarförbundet		
79	Lantbrukarnas riksförbund (LRF)		
31	Ledarna		
89	Svensk Pilotförening (SPF)		
29	Sveriges arbetares centralorganisation (SAC), Syndikalisterna, Lokala Samorganisationer (LS)		
83	Svenska arbetsgivareföreningen (SAF)		
84	Andra företags- och hantverkarorganisationer, t ex Småföretagarna		
85	Kooperativa tjänstemän		
82	Medlem i fackförbund okänt vilket		
81	Annat t.ex. Sveriges Yrkesförarförbund, Medarbetarförbundet	Beskriv.....	
99	Ingen uppgift		

G22UAe Vet Du vilket förbund Du tillhör?

88 Ja Beskriv.....

M38 Vilken typ av studier är det?

01 Grundskola, gymnasieskola,
folkhögskola, KOMVUX,
kunskapslyftet

02 Högskola/Universitet,
eftergymnasiala utbildningar

03 Svenska för invandrare
(SFI och andra kurser)

04 Förkovran i yrket (ej lön)

88 Övrigt

Beskriv

31 Arbetsmarknadsutbildning

33 Datortek

34 Kommunala insatser för ungdomar

35 Arbetspraktik (APR)

36 Aktiviteter inom Aktivitetsgarantin (AGA),
exklusive Anställningsstöd

37 Arbetslivsinriktad rehabilitering

87 Övrig arbetsmarknadspolitisk åtgärd

Beskriv

--> M39/F1

FRÅGORNA M39 OCH M40 STÄLLS OM FRÅGA M26 BESVARATS OCH M36 ≠ HELTID

M39 Du har ju varit arbetssökande iveckor (enligt fråga M26). Har Du någon gång under denna period studerat på heltid (inkl arbetsmarknadspolitiska åtgärder, som räknas som studier)?

1 Ja

2 Nej -----> F1

M40 Hur många veckor har Du varit arbetssökande efter det att Du slutade studera på heltid?

..... Veckor

FAMILJEFRÅGOR

Nu kommer ett par frågor om Dig och Din familj.

F1 Är Du gift, sambo eller ensamstående?

1 Gift

2 Sambo

3 Ensamstående

F2 Har Du/ni några barn som bor hemma?

1 Ja

2 Nej -----> AVSLUTA

F2a Hur många?

F2b-g När är barnen födda? År och månad räcker. OM FLER ÄN 6 BARN, ANGE DE 6 YNGSTA

Barn 1, år mån:

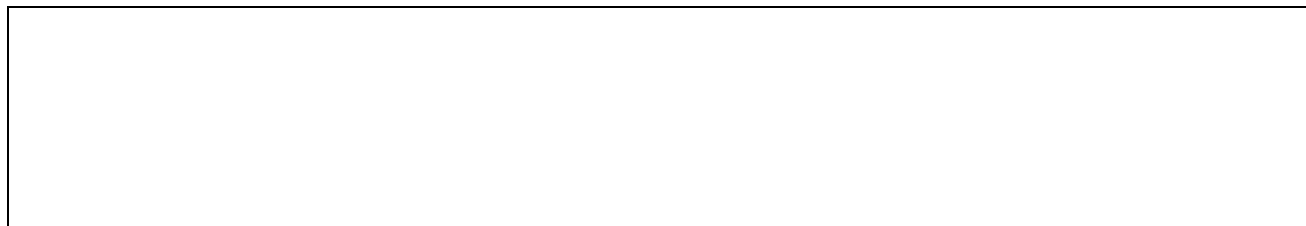
Barn 4, år mån:

Barn 2, år mån:

Barn 5, år mån:

Barn 3, år mån:

Barn 6, år mån:



Arbetskraftsundersökningarna (AKU)

Kvartal 2-4 2005

AM0401

Innehåll

SCBDOK 3.1	
0 Administrativa uppgifter 0.1 Ämnesområde 0.2 Statistikområde 0.3 SOS-klassificering 0.4 Statistikansvarig 0.5 Statistikproducent 0.6 Uppgiftsskyldighet 0.7 Sekretess och regler för behandling av personuppgifter 0.8 Gallringsföreskrifter 0.9 EU-reglering 0.10 Syfte och historik 0.11 Statistikanvändning 0.12 Uppläggning och genomförande 0.13 Internationell rapportering 0.14 Planerade förändringar i kommande undersökningar	1 Innehållsöversikt 1.1 Observationsstorheter 1.2 Statistiska målstorheter 1.3 Utflöden: statistik och mikrodata 1.4 Dokumentation och metadata
2 Uppgiftsinsamling 2.1 Ram och ramförfarande 2.2 Urvalsförfarande 2.3 Mätinstrument 2.4 Insamlingsförfarande 2.5 Databeredning	3 Statistisk bearbetning och redovisning 3.1 Skattningar: antaganden och beräkningsformler 3.2 Redovisningsförfaranden
4 Slutliga observationsregister Produktionsversioner	Bilaga Intervjublanketten

0 Administrativa uppgifter

0.1 Ämnesområde

Ämnesområde: Arbetsmarknad

0.2 Statistikområde

Statistikområde: Arbetskraftsundersökningar

0.3 SOS-klassificering

Tillhör (SOS): Ja, ingår i Sveriges officiella statistik



För undersökningar som ingår i Sveriges officiella statistik gäller särskilda regler när det gäller kvalitet och tillgänglighet, se Förordningen om den officiella statistiken (2001:100)

0.4 Statistikansvarig

Myndighet/organisation: Statistiska centralbyrån (SCB)
Postadress: Box 24 300
104 51 STOCKHOLM
Besöksadress: Karlavägen 100
Kontaktperson: Elisabet Andersson
Telefon: +4610 479 46 45
Telefax:
E-post: aku@scb.se

0.5 Statistikproducent

Myndighet/organisation: Statistiska centralbyrån (SCB)
Postadress: Box 24 300
104 51 STOCKHOLM
Besöksadress: Karlavägen 100
Kontaktperson: Elisabet Andersson
Telefon: +4610 479 46 45
Telefax:
E-post: aku@scb.se

0.6 Uppgiftsskyldighet

Uppgiftslämnarskyldighet föreligger inte.

0.7 Sekretess och regler för behandling av personuppgifter

I myndigheternas särskilda verksamhet för framställning av statistik gäller sekretess enligt 9 kap. 4 § sekretesslagen (1980:100).

Vid automatiserad behandling av personuppgifter gäller reglerna i personuppgiftslagen (1998:204). På statistikområdet finns dessutom särskilda regler för personuppgiftsbehandling i lagen (2001:99) och förordningen (2001:100) om den officiella statistiken.

0.8 Gallringsföreskrifter

Enligt lagen om den officiella statistiken ska personuppgifter gallras när de inte längre behövs för sitt ändamål. Regeringen eller Riksarkivet får dock föreskriva om undantag från denna skyldighet om det krävs av hänsyn till det nationella kulturarvet eller forskningens behov. Individuppgifter och identitetsbegrepp finns för närvarande lagrade hos Statistiska centralbyrån (SCB) från undersökningen 1987 och framåt i PC-miljö. Undersökningsomgångar 1962 – 1998 i stordatormiljö är arkiverade hos Riksarkivet.

0.9 EU-reglering

Från år 2001 är AKU EU-anpassad i enlighet med EU-reglering No 577/98. I april 2005 anpassades AKU till EU-förordning No 430/2005. AKU regleras av ett flertal EU-regleringar.

0.10 Syfte och historik

Syftet med undersökningarna är att beskriva aktuella arbetsmarknadsförhållanden för hela befolkningen i åldersgruppen 15-74 år och att ge information om utvecklingen på arbetsmarknaden. AKU är den enda källan med kontinuerliga uppgifter om den totala arbetslösheten och dessa uppgifter representerar det officiella arbetslöshetstalet.

Undersökningen genomförs löpande månatligen under hela året. Resultat redovisas för månad, kvartal och år.

Den första svenska arbetskraftsundersökningen genomfördes av Arbetsmarknadsstyrelsen (AMS) i maj 1959. I augusti 1961 övertog SCB ansvaret för genomförandet av undersökningen. Under perioden 1961 – 1969 gjordes kvartalsvisa undersökningar och sedan 1970 genomförs de varje månad.

Målpopulationen i AKU var ursprungligen 16-64 år. Från och med 2001 ändrades målpopulationen till att omfatta åldersintervallet 15-74 år, men den officiella statistiken omfattar åldrarna 16-64.

Under 60-talet varierade kvartalsurvalen mellan 6 500 och 12 000 individer. För perioden därefter har månadsurvalet varierat mellan 17 000 och 24 000 individer. Storleken på månadsurvalet varierade under 2005 mellan kvartalen pga. EU-harmoniseringen. Andra kvartalet 2005 uppgick urvalet till 15 950 personer, 18 058 under tredje kvartalet och 19 129 personer det fjärde kvartalet.

Utöver den ordinarie Arbetskraftsundersökningen genomförs, sedan 1995, en kompletterande EU-AKU. Under de första sex åren en gång om året och därefter varje månad, med kvartal som redovisningsperiod. AKU är en individundersökning, men för att uppfylla EU:s krav, undersöks arbetsmarknadsförhållanden även för hushåll. Detta görs för en åttondel av AKU-urvalet. Dessutom görs årligen särskilda fördjupningar med varierande teman som Eurostat efterfrågar. Temat för 2005 var ”Balansen mellan arbete och familjeliv”.

0.11 Statistikanvändning

Bland de viktigaste användarna av statistik från AKU finns riksdag och regering (Arbetsmarknads-, Närings- och Finansdepartementen), Arbetsmarknadsstyrelsen (AMS), Konjunkturinstitutet (KI), Riksbanken samt arbetsmarknadens organisationer. AKU utnyttjas vid SCB också i arbetet med nationalräkenskaperna samt vid arbetskraftsanalyser och prognoser. Press, radio och TV är också stora återkommande användare av statistik från AKU.

Resultaten från undersökningen används tillsammans med annan arbetsmarknadsstatistik som underlag för planering av och beslut om arbetsmarknadspolitiska program samt för uppföljning av arbetsmarknadsinsatser. Undersökningsresultaten är också viktiga underlag för allmänna konjunkturbedömningar och internationella jämförelser. AKU tillgodoser även viktiga delar av både den ekonomiska och den sociala forskningens behov vad avser data från arbetsmarknadsområdet.

AKU-variablerna utgör viktiga bakgrundsvariabler i arbetsmarknadsrelaterade tilläggsundersökningar till AKU. Dessa kan belysa skilda områden så som arbetsmiljö, funktionshinder, personalutbildning och andra näraliggande frågeställningar.

0.12 Uppläggning och genomförande

AKU är en individbaserad urvalsundersökning som genomförs varje månad. Intervjupersonerna besvarar frågor om sin arbetsmarknadssituation under en specifik vecka i referensmånaden. Uppgifterna hämtas huvudsakligen in via telefonintervjuer, utförda av SCB Intervju. Resultaten av de månadsvisa undersökningarna publiceras kort efter referensperiodens slut. Dessa ligger också till grund för skattningar av kvartals- och årsgenomsnitt.

Under kvartal 2-4 2005 sker en integration av EU-tillägget i AKU då en fullständig EU-harmonisering ska vara genomförd 1 januari 2006. Ett översyns- och utvecklingsprojekt har utförts januari 2003 till oktober 2004 inför EU-harmoniseringen. Huvudarbetet av harmoniseringen har inneburit att förändra mätinstrumentet ”intervjublanketten” så att frågeordningen och variabelinnehållet följer EU:s förordningar, detta för att bidra till den internationella jämförbarheten.

0.13 Internationell rapportering

Till Eurostat levereras kvartalsdata enligt EU:s förordning.

Till OECD levereras varje år (i mars) uppgifter till "OECD LFS Questionnaire".

Till ILO levereras varje år uppgifter till "Questionnaire for Yearbook of Labour Statistics".

0.14 Planerade förändringar i kommande undersökningar

Från och med oktober 2007 kommer AKU omfatta åldersgruppen 15-74 år och heltidsstuderande som sökt och kunnat arbeta klassificeras som arbetslösa. Åldersgruppen 16-64 år kommer framöver att vara en delgrupp i redovisningen

1 Översikt

Arbetskraftsundersökningarna (AKU) är en urvalsundersökning som utförs varje månad. Syftet med undersökningarna är att beskriva aktuella arbetsmarknadsförhållanden och ge information om utvecklingen på arbetsmarknaden. AKU:s uppgift om arbetslösa är det officiella arbetslöshetstalet.

1.1 Observationsstorheter

I Arbetskraftsundersökningarna finns endast en typ av undersökningsobjekt, individer. Målpopulationen är personer som fyllt 15 men ännu ej 75 år och är folkbokförda i Sverige. Det är således arbetsmarknadssituationen för dessa personer som undersökningen har till avsikt beskriva. Ett urval av personer hämtas från SCB:s *Registret över totalbefolkningen* (RTB), som är ett register över personer som är folkbokförda i Sverige. Dessa personer tillfrågas genom en telefonintervju, om arbetsmarknadsförhållanden under en specifik vecka, vilket innebär att referensperioden i AKU är en vecka.

Observationsstorheterna härleds genom ett flertal variabler för undersökningsobjekten, en given undersökningsperiod. Utifrån frågor som ställs till uppgiftslämnaren under intervjun fastställs värden för ett flertal variabler. Utifrån dessa variabler härleds sedan observationsstorheter så som om personen i fråga är i arbetskraften, sysselsatt, arbetslös o.s.v.

Variabler

De variabler som i AKU är kopplade till uppgiftslämnarna kan indelas i bakgrundsvariabler och arbetsmarknadsvariabler. De först nämnda är oftast registervariabler medan arbetsmarknadsvariablerna har sin grund i AKU-blanketten och bygger därmed på intervjudata. Alla veckor i månaden undersöks där varje utvald individ är knuten till en slumpmässigt vald referensvecka i månaden. Därutöver användas ett antal andra variabler vid framställningen av AKU, vid urval och estimationsfasen, s.k. hjälpvariabler.

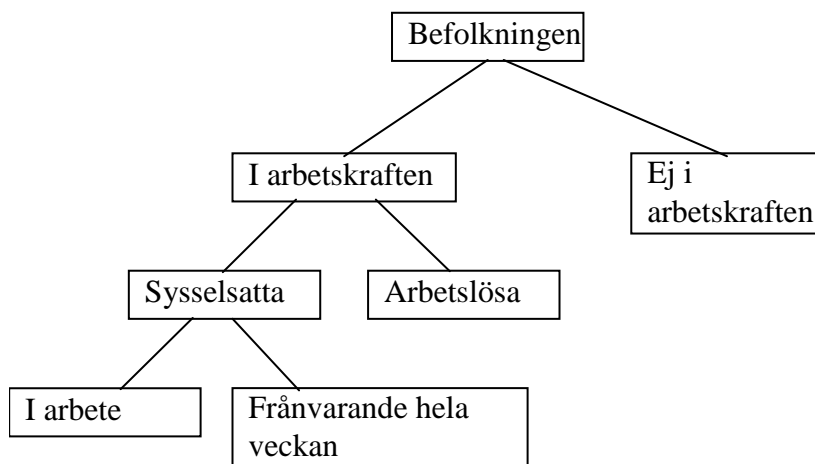
Bakgrundsvariabler

Bakgrundsvariablerna utgörs främst av *demografiska variabler* så som kön, ålder, civilstånd, hemmavarande barn, boendelän/storstadskommuner och födelse-land. De flesta uppgifterna hämtas från AKU:s urvalsram *Registret över totalbefolkningen* (RTB). Uppgifter om utbildningsnivå och inriktning hämtas från *Registret över befolkningens utbildning* (UREG).

Arbetsmarknadsvariabler

Ett flertal variabler tar fasta på uppgiftslämnarens arbetsmarknadssituation under den aktuella referensveckan. Uppgiftslämnarna klassificeras i kategorier enligt nedanstående figur över arbetskraftsstatus med undergrupper. De olika kategorierna kommer att definieras mer ingående nedan.

Figur 1: Grundläggande klassificering avseende arbetskraftsstatus

***I arbetskraften***

- En person tillhör arbetskraften om han/hon är sysselsatt eller arbetslös enligt nedanstående definitioner. Övriga klassificeras som *ej i arbetskraften* eller med synonymen *utanför arbetskraften*.

Sysselsatt:

En person klassificeras som sysselsatt om han/hon uppfyller något av nedanstående.

- Var *i arbete* under referensveckan, dvs. utförde något arbete (minst en timme). Arbetet kan vara som avlönad arbetstagare, egen företagare (inklusive fri yrkesutövare) eller oavlönad medhjälpare i företag tillhörande make/maka eller annan medlem av samma hushåll. Vissa arbetsmarknadspolitiska program räknas även som sysselsättning. Det kan gälla exempelvis offentligt skyddat arbete, Samhall, start av näringsverksamhet eller anställning med lönebidrag eller anställningsstöd.
- Inte utförde något arbete enligt ovan, men hade en anställning, ett arbete som medhjälpare hushållsmedlem eller egen företagare (inklusive fri yrkesutövare) och var tillfälligt *frånvarande hela referensveckan*. Frånvaron räknas oavsett om den varit betald eller inte. Orsak till frånvaron kan vara sjukdom, föräldraledighet, semester, tjänstledighet, (t.ex. för vård av barn eller studier), värnpliktstjänstgöring, arbetskonflikt eller ledighet av annan anledning.

Arbetslös:

En person klassificeras som arbetslös om han/hon uppfyller något av nedanstående.

- Var utan arbete under referensveckan men **sökt** arbete under de senaste fyra veckorna (referensveckan och tre veckor bakåt) och **kunde** arbeta referensveckan eller börja inom 14 dagar från referensveckans slut. Detta gäller inte för heltidsstuderande som klassas som ej i arbetskraften. I detta avseende avviker Sveriges AKU från internationell standard.
- Var utan arbete under referensveckan men fått ett arbete som börjar inom tre månader, förutsatt att han/hon skulle ha kunnat arbeta referensveckan eller börja inom 14 dagar från referensveckans slut.

Ej i arbetskraften:

En person står utanför arbetskraften om han/hon inte uppfyller villkoren för att klassificeras som sysselsatt eller arbetslös. Orsaken till detta kan vara något av nedanstående.

- Personen är exempelvis studerande, pensionär, hemarbetande, värnpliktig eller långvarigt sjuk.
- Velat och kunnat ta arbete under referensveckan men inte sökt något arbete, s.k. *latent arbetssökande*. Till denna grupp hör också heltidsstuderande som sökt arbete.

Anknytning till arbetsmarknaden

Fast anknytning; fast anställning alternativt är företagare eller medhjälpande hushållsmedlem.

Lös anknytning; tidsbegränsad anställning alternativt ej sysselsatt men har arbetat någon gång under det senaste året.

Utan anknytning; ej sysselsatt och har inte arbetat någon gång under det senaste året. Gruppen inkluderar arbetsförmögna och personer med arbete/vistelse utomlands.

Variabler som fastställs under intervjun för sysselsatta personer:**Anknytningsgrad till arbetsmarknaden**

En sysselsatt person tillhör någon av grupperna *anställda* eller *företagare och medhjälpande hushållsmedlemmar*.

Anställda underindelas i *fast anställda* (tillsvidareanställning) och *tidsbegränsat anställda* (personer med vikariat, anställningsstöd, säsongarbete, provanställning, objekt/projektanställning eller liknande).

Yrke

Från och med 1997 klassificeras yrke enligt Standard för svensk yrkesklassificering (SSYK), den svenska motsvarigheten till EU:s yrkesklassificering ISCO_88 (COM).

Näringsgren

Näringsgren bestäms av verksamheten vid det arbetsställe där personen huvudsakligen är sysselsatt. Kodningen av näringsgren är anpassad till SNI (Standard för Svensk Näringsgrensindelning) som utgår från EU:s näringsgrensstandard NACE (Nomenclature Générale des Activités Economiques

dans les Communautés Européennes). För perioden 1995–2002 användes SNI 1992 vid kodningen av näringsgren och sedan 2003 används SNI 2002.

Sektor (för anställda)

Vid klassificering av en anställd efter sektorstillhörighet (statlig, kommunal och privat) tillämpar AKU från och med januari 2001 en harmoniserad sektorredovisning utifrån Standarden för institutionell sektorindelning 2000. Klassificering görs utifrån företagets sektorstillhörighet. För personer som är sysselsatta utomlands saknas information om sektor.

Arbetstid

Det antal timmar personen arbetar under referensveckan kallas **faktiskt arbetad tid** medan **vanligen arbetad tid** avser den arbetstid som personen skall arbeta enligt överenskommelse.

Frånvaroorsak

Orsaken till varför den sysselsatta personen var tillfälligt frånvarande under referensveckan.

Bisyssla

Den sysselsatta personen har en bisyssla om han/hon svarade ja på frågan: "Hade du mer än ett arbete? Räkna även med arbete som du var frånvarande från och oavlönat arbete i familjeföretag".

Undersysselsatt

En person är undersysselsatt om han/hon arbetar mindre än önskat och om personen ifråga hade kunnat arbeta mer under referensveckan eller inom 14 dagar från referensveckans slut.

Variabler som fastställs under intervjun för arbetslösa personer:

Antal arbetslöshetsveckor

Om personen är arbetslös ställs en fråga om hur lång den sammanhängande arbetslöshetstiden har varit.

Önskad arbetstid

En arbetslös person får en fråga om hur många timmar i veckan han/hon skulle önska att arbeta.

Variabelförändringar p.g.a. EU-harmoniseringen:

I och med EU-harmoniseringen som implementerades i AKU under andra kvartalet 2005 infördes några nya variabler, exempelvis variabler gällande frånvarotidens längd, arbetsledaransvar och om brist på barnomsorg.

Variabeln om näringsgren, SNI, samlas fr.o.m. april 2005 in på en mer detaljerad nivå, 5-siffrig nivå (tidigare 2-siffrig nivå).

Vissa definitionsförändringar skedde också: 1) sysselsatta utomlands inkluderades inom sysselsatta, 2) arbetssökande måste ha aktivt sökt och kunna arbeta för att räknas som arbetslösa, 3) avvaktande på jobb förlängdes från arbete som börjas inom 1 månad till 3 månader.

Som följd på ovanstående ändringar länkades ett 30-tal variabler mellan 2004-2005.

1.2 Statistiska målstorheter

Utifrån de aggregerade observationsstorheterna skattas de statistiska målstorheterna som avser hur Sveriges befolkning i åldrarna 15-74 år fördelar sig efter olika aspekter gällande deras arbetsmarknadssituation. Storheterna är av typerna **total** (med antal som vanligaste variant) och **medelvärde** (med andel som vanligt förekommande specialfall). Exempel är antal sysselsatta, antal arbetslösa, relativa arbetslöshetstal, arbetskraftstal, antalet arbetade timmar m.m. Storheterna presenteras i form av punktskattningar och med osäkerhetstal (1,96 x standardavvikelsen). Nedan anges de viktigaste målstorheterna:

Storheter av typ total

Huvudstorheter är *antal sysselsatta, antal arbetslösa, antal arbetslösa som är heltidsstuderande, antal personer i och utanför arbetskraften och undergrupper därav*.

Ytterligare exempel är följande. För sysselsatta: *antal personer i arbete, antal frånvarande, summa faktiskt arbetade timmar och antal undersysselsatta*. För sysselsatta som studerar: *antal studietimmar under referensveckan*.

Storheter av typ medelvärde

Relativt arbetskraftstal = arbetskraftens andel av befolkningen (15 - 74 år).

Relativt arbetslöshetstal = andel arbetslösa i arbetskraften, detta är det officiella arbetslöshetstalet.

Sysselsättningsgrad = andel sysselsatta i befolkningen (15 - 74 år).

Medelarbetstid = genomsnittlig arbetstid för sysselsatta under referensveckan.

Redovisningsgrupper

De skattade storheterna redovisas efter ett flertal redovisningsgrupper och indelningar görs efter olika variabler. Här spelar de s.k. bakgrundsvariablerna en stor roll. Dessa utgörs främst av demografiska variabler som hämtats från RTB och uppgifter om utbildning hämtade från UREG. Flertalet olika storheter skattas med olika indelningar, nedan ges de mest centrala. Flera statistiska storheter med antalsmått redovisas även efter olika undergrupper, exempelvis redovisas antalet sysselsatta efter därav i arbete och därav frånvarande.

För mer fullständig information hänvisas till tabellpaketet AKU: Grundtabeller.

http://www.scb.se/Pages/ProductTables____23272.aspx

STATISTISK STORHET	Parametern TID	OBJEKTMÄNGD		VARIABLER	STATISTISKT MÅTT
		POPULATION	REDOVISNINGSGRUPPER (bakgrundsvariabler)		
I arbetskraften	Månad Kvartal År	Personer 15-74 år, folkbokförda i Sverige vid slutet av föregående år. Delpopulationen för antalskattning är de som är i arbetskraften.	Kön Ålder Region ¹⁾ Civilstånd Hemmavarande barn Utbildning ²⁾ In-/ utrikes födda	ArbStatus	Antal Andel
Sysselsatta	Månad Kvartal År	Personer 15-74 år, folkbokförda i Sverige vid slutet av föregående år. Delpopulationen för antalskattning är sysselsatta personer.	Kön Ålder Region ¹⁾ Civilstånd Hemmavarande barn Utbildning ²⁾ In-/ utrikes födda	ArbStatus	Antal Andel
Arbetslösa	Månad Kvartal År	Personer 15-74 år, folkbokförda i Sverige och i arbetskraften. Delpopulationen för antalskattning är arbetslösa personer.	Kön Ålder Region ¹⁾ Civilstånd Hemmavarande barn Utbildning ²⁾ In-/ utrikes födda	ArbStatus	Antal Andel
Arbetslösa heltidsstuderande (enligt internationell definition)	Månad Kvartal År	Personer 15-74 år folkbokförda i Sverige, arbetslösa och heltidsstuderande.	Kön Ålder	LatSokStud	Antal
Arbetslöshetstidens längd	Månad Kvartal År	Personer 15-74 år, folkbokförda i Sverige, i arbetskraften och arbetslösa.	Kön Ålder In-/utrikes födda ³⁾ Utbildningsnivå ³⁾	ArbStatus UarbSokVeckor	Antal veckor
Ej i arbetskraften	Månad Kvartal År	Personer 15-74 år, folkbokförda i Sverige vid slutet av föregående år. Delpopulationen för antalskattning är de som är utanför arbetskraften.	Kön Ålder Region ¹⁾ Civilstånd Hemmavarande barn Utbildning ²⁾ In-/ utrikes födda	ArbStatus	Antal Andel
I arbete (sysselsatta)	Månad Kvartal År	Personer 15-74 år, folkbokförda i Sverige vid slutet av föregående år, sysselsatta och i arbete.	Kön Ålder Region ¹⁾	ArbStatus	Antal
Frånvarande hela referensveckan (totalt i huvud och bisyssla)	Månad Kvartal År	Personer 15-74 år, folkbokförda i Sverige vid slutet av föregående år, sysselsatta men frånvarande hela referensveckan.	Kön Ålder	ArbStatus	Antal
Fast anställda	Månad Kvartal År	Personer 15-74 år, folkbokförda i Sverige vid slutet av föregående år, sysselsatta med fast anställning.	Kön Ålder Region ¹⁾ Utbildning ²⁾	Grad	Antal
Tidsbegränsat anställda	Månad Kvartal År	Personer 15-74 år, folkbokförda i Sverige vid slutet av föregående år, sysselsatta med tidsbegränsad anställning.	Kön Ålder Region ¹⁾ Utbildning ²⁾	Grad	Antal

Företagare och medhjälpande hushållsmedlem	Månad Kvartal År	Personer 15-74 år, folkbokförda i Sverige vid slutet av föregående år, sysselsatta företagare eller medhjälpande hushållsmedlem.	Kön Ålder Region ¹⁾ Utbildning ²⁾ In-/ utrikes födda	Grad	Antal
Arbetade timmar (totalt i huvud och bisyssla)	Månad Kvartal År	Personer 15-74 år, folkbokförda i Sverige vid slutet av föregående år, sysselsatta som arbetade under referensveckan.	Kön Ålder Civilstånd Hemmavarande barn	HuFaktTim BiFaktTim	Antal Medelvärde
Outnyttjat arbetskraftsutbud	Månad Kvartal År	Personer 15-74 år, folkbokförda i Sverige. Arbetslösa, undersysselsatta eller latent arbetsökande.	Kön Ålder	UArbOnskTim SysHaMerArbTim	Antal timmar

1) Finns för kvartals- och årsstatistik.

2) Finns endast på årsbasis.

3) Finns endast för kvartal.

1.3 Utfloeden: statistik och mikrodata

Publikationer

AKU:s redovisning avser månad, kvartal och år. Dessa är uppbyggda efter referensveckorna och skiljer sig därmed något från kalenderns månader, kvartal och år. En AKU-månad omfattar 4 (var tredje månad 5) veckor, ett kvartal 13 veckor och ett år 52 (undantagsvis 53) veckor. Nedan anges referensveckornas placering under månaderna för år 2005.

År 2005											
Januari	Februari	Mars	April	Maj	Juni	Juli	Augusti	September	Oktober	November	December
1 L 53	1 T	1 T	1 F	1 S	1 O	1 F	1 M 31	1 T	1 L	1 T	1 T
2 S	2 O	2 O	2 L	2 M 18	2 T	2 L	2 T	2 F	2 S	2 O	2 F
3 M 1	3 T	3 T	3 S	3 T	3 F	3 S	3 O	3 L	3 M 40	3 T	3 L
4 T	4 F	4 F	4 M 14	4 O	4 L	4 M 27	4 T	4 S	4 T	4 F	4 S
5 O	5 L	5 L	5 T	5 T	5 S	5 T	5 F	5 M 36	5 O	5 L	5 M 49
6 T	6 S	6 S	6 O	6 F	6 M 23	6 O	6 L	6 T	6 T	6 S	6 T
7 F	7 M 6	7 M 10	7 T	7 L	7 T	7 T	7 S	7 O	7 F	7 M 45	7 O
8 L	8 T	8 T	8 F	8 S	8 O	8 F	8 M 32	8 T	8 L	8 T	8 T
9 S	9 O	9 O	9 L	9 M 19	9 T	9 L	9 T	9 F	9 S	9 O	9 F
10 M 2	10 T	10 T	10 S	10 T	10 F	10 S	10 O	10 L	10 M 41	10 T	10 L
11 T	11 F	11 F	11 M 15	11 O	11 L	11 M 28	11 T	11 S	11 T	11 F	11 S
12 O	12 L	12 L	12 T	12 T	12 S	12 T	12 F	12 M 37	12 O	12 L	12 M 50
13 T	13 S	13 S	13 O	13 F	13 M 24	13 O	13 L	13 T	13 T	13 S	13 T
14 F	14 M 7	14 M 11	14 T	14 L	14 T	14 T	14 S	14 O	14 F	14 M 46	14 O
15 L	15 T	15 T	15 F	15 S	15 O	15 F	15 M 33	15 T	15 L	15 T	15 T
16 S	16 O	16 O	16 L	16 M 20	16 T	16 L	16 T	16 F	16 S	16 O	16 F
17 M 3	17 T	17 T	17 S	17 T	17 F	17 S	17 O	17 L	17 M 42	17 T	17 L
18 T	18 F	18 F	18 M 16	18 O	18 L	18 M 29	18 T	18 S	18 T	18 F	18 S
19 O	19 L	19 L	19 T	19 T	19 S	19 T	19 F	19 M 38	19 O	19 L	19 M 51
20 T	20 S	20 S	20 O	20 F	20 M 25	20 O	20 L	20 T	20 T	20 S	20 T
21 F	21 M 8	21 M 12	21 T	21 L	21 T	21 T	21 S	21 O	21 F	21 M 47	21 O
22 L	22 T	22 T	22 F	22 S	22 O	22 F	22 M 34	22 T	22 L	22 T	22 T
23 S	23 O	23 O	23 L	23 M 21	23 T	23 L	23 T	23 F	23 S	23 O	23 F
24 M 4	24 T	24 T	24 S	24 T	24 F	24 S	24 O	24 L	24 M 43	24 T	24 L
25 T	25 F	25 F	25 M 17	25 O	25 L	25 M 30	25 T	25 S	25 T	25 F	25 S
26 O	26 L	26 L	26 T	26 T	26 S	26 T	26 F	26 M 39	26 O	26 L	26 M 52
27 T	27 S	27 S	27 O	27 F	27 M 26	27 O	27 L	27 T	27 T	27 S	27 T
28 F	28 M 9	28 M 13	28 T	28 L	28 T	28 T	28 S	28 O	28 F	28 M 48	28 O
29 L		29 T	29 F	29 S	29 O	29 F	29 M 35	29 T	29 L	29 T	29 T
30 S		30 O	30 L	30 M 22	30 T	30 L	30 T	30 F	30 S	30 O	30 F
31 M 5		31 T		31 T		31 S	31 O		31 M 44		31 L

En presentation av de viktigaste resultaten görs i ett pressmeddelande. Samtidigt publiceras de nya resultaten i AKU:s tabellpaket och Sveriges statistiska databaser (SSD) uppdateras på SCB:s hemsida. Under 2005 förändrades strukturen i SSD och indelningarna yrke, utbildningsnivå, inrikes-/utrikesfödda tillkom. Statistiken redovisas även i publiceringssystemet Ekonomisk snabbstatistik.

En detaljerad redovisning av resultaten för månad, kvartal och år sker i AKU:s *Grundtabeller*. Därutöver framställs ett antal *tilläggstabeller* för kvartal och år som bedöms vara av stort allmänintresse men som inte helt lever upp till kraven för att utgöra en del av Sveriges Officiella Statistik. Både *Grundtabellerna* och *Tilläggstabellerna* har sedan 2005 publicerats på SCB:s hemsida.

I samband med EU-harmoniseringen gjordes en översyn av tabellerna vilket resulterade i att punktskattningarna, sedan april 2005, kompletteras med osäkerhetstal. Dessförinnan gavs

osäkerhetstalen ut i särskilda publikationer (Standardavvikelser). Utlandspaketet upphörde fr.o.m. april 2005.

Resultat från AKU avseende kvartal och år presenteras även regelbundet i serien *Statistiska meddelanden* (SM). SM för både kvartal och år innehåller en beskrivning av det aktuella läget på arbetsmarknaden. T.o.m. 2004 publicerades dessa även i tryckt form och finns tillgängliga på SCB:s bibliotek. Publikationsserienummer är för kvartals-SM Am 11 SM samt för års-SM Am 12 SM. I SM-rapporterna finns kortfattade kvalitetsdeklarationer avseende aktuella tidsperioder.

All statistik finns tillgänglig på SCB:s webbplats, www.scb.se/aku.

Vidare sker redovisning av vissa AKU-resultat i SCB-publikationerna *Statistisk årsbok*, *SCB Indikatorer* och *Bygg-index*.

En mängd statistik i form av tryckta tabeller, pressmeddelanden och statistiska meddelanden finns lagrade på SCB. Viss statistik sträcker sig tillbaka så långt som 1961.

Utöver nämnda publikationer är det även möjligt att beställa specialbearbetningar av den stora mängd information som finns i Arbetskraftsundersökningarna. För att göra en beställning kontakta kundtjänst på: tfn: 08-506 948 01 alternativt kontakta AKU-gruppen på e-post: aku@scb.se.

Statistikdatabas

I Sveriges statistiska databaser (SSD) publiceras omfattande material för månad, kvartal och år. Utdrag av data kan göras för olika variabler efter önskade indelningar och perioder. Statistiken kan väljas att visas på skärmen alternativt laddas ned. Databasen uppdateras kontinuerligt i samband med utgivning av nya grundtabeller. Statistikdatabasen nås genom: www.ssd.scb.se

Mikrodata

Eftersom mikrodata, dvs. individdata ofta används från 1987 och framåt vid framtagning av statistik finns dessa data lagrade i PC-miljö på SCB. Forskare med flera kan efter prövning få tillgång till avidentifierat material för egen bearbetning. Mikrodata från 1962-1998 i stordatormiljö är arkiverade hos Riksarkivet.

1.4 Dokumentation och metadata

AKU beskrivs på SCB:s webbplats under Om statistiken i "Beskrivningar av statistiken"
<https://www.scb.se/hitta-statistik/statistik-efter-amne/arbetsmarknad/arbetskraftsundersokningar/arbetskraftsundersokningarna-aku/produktrelaterat/Fordjupad-information/beskrivning-av-arbetskraftsundersokningarna-aku/>
Nedan anges skrifter, som ger fördjupad information om AKU. Rapporterna finns tillgängliga på SCB, Avdelningen för Befolkning och välfärd (BV), telefon: 08/5069 4000.

Dahmström, P. & Malmberg, S. (1971): The research work concerning composite estimators of the Swedish Labour Force Surveys. PM 1971-05-25 (Preliminary report).

Dahmström, P. & Kristiansson, K-E. (1975): Omläggning och skattningsförfarande i AKU 1976. PM 1975-02-27.

Thorslund, M., Kristiansson, K-E. & Bergman, L. (1981): Kvalitén i AKU. Slutrapport från ett antal metodstudier beträffande arbetskraftsundersökningarna. Metodproblem i individ- och hushållsstatistik nr 25, 1981-12-03.

Olofsson, A. & Skjöld, C. (1981): De svenska arbetskraftsundersökningarna. Förändringar i arbetskraftsundersökningarnas produktionssystem fr.o.m. 1981. Statistisk Tidskrift 1981:4.

Kristiansson, K-E. (1985): Felklassningars betydelse för skattningar av nivåer. PM 1985-02-27.

Olofsson, A. (1986): Kvinnor och män på arbetsmarknaden. Information om arbetsmarknaden 1986:2. (Finns i engelsk översättning i Information om arbetsmarknaden 1986:4.)

Dahmström, P. & Dunér, B. (1987): Urval och skattningar i AKU fr.o.m. januari 1987. PM 1987-01-12.

Kristiansson, K-E. & Rennermalm, M. (1988): Industrisysselsättningens utveckling. En utredning av skillnaden mellan AKU och NR. Bakgrundsfakta till arbetsmarknadsstatistiken 1988:1.

Wessberg, O. (1988): Revision av innehåll och definitioner i arbetskraftsundersökningarna (RIDA). Bakgrundsfakta till arbetsmarknadsstatistiken 1988:5. (Finns i engelsk översättning i Bakgrundsfakta till arbetsmarknadsstatistiken 1989:3.)

Kristiansson, K-E. (1988): Besöksintervjuer i AKU. PM 1988-05-12.

Thudin, S. (1988): Deltidsarbete. Omfattning och orsaker. Information om arbetsmarknaden 1988:2.

Säfström, M. (1989): Anknäytning till arbetsmarknaden. Rapport till statistikermöte i Esbo 9-11 augusti 1989. (Finns i engelsk översättning.)

Henkel, M. & Turtola, I. (1989): Arbetstider. Omfattning och förläggning. Information om arbetsmarknaden 1989:2.

Blom, E. m. fl. (1990): Rapport från DATI-projektets produktionsprov i arbetskraftsundersökningarna augusti 1989 - januari 1990. R & D Report 1990:11. *Finns i engelsk översättning!*

- Karlsson, M. & Thudin, S. (1991): Återintervjustudie av Årsarbetskraften 1989. SCB R & D Report 1991:8 (Tre återintervjustudier).
- Larsson, M. (1991): Facklig anslutning. En studie utifrån de svenska arbetskraftsundersökningarna 1987-1991. Information om arbetsmarknaden 1992:1.
- Olofsson, A. & Turtola, I. (1991): Studier avseende näringsgrenskodningen i AKU. PM 1991-01-11.
- Japac, L. (1992): Förändringar i arbetskraftsundersökningarna. Bakgrundsfakta till arbetsmarknadsstatistiken 1992:1.
- Hörngren, J. (1992): Nytt mätveckssystem i AKU fr.o.m. 1993. PM 1992-04-18.
- Larsson, M. (1992): Studie av besöksintervjuer i AKU. PM 1992-11-27.
- Hörngren, J. (1992): Något om kvalitén i AKU:s specialtabeller av utländska medborgare, utlandsfödda och naturaliserade. PM 1992-12-01.
- Olofsson, A. (1992): EG och de svenska arbetskraftsundersökningarna. PM 1992-04-29.
- Hörngren, J. & Larsson, M. (1992): Bortfallsstudier i AKU. Bakgrundsfakta till arbetsmarknadsstatistiken 1992:7.
- Hörngren, J. (1992): Användning av register som hjälpinformation i arbetskraftsundersökningarna. PM 1992-10-10. (Finns även på engelska: The Use of Registers as Auxiliary Information in the Swedish Labour Force Survey. R & D Report 1992:13).
- Larsson, M. (1993): Studie av arbetslösa enligt AMV och enligt SCB. En jämförelse av arbetslöshetsstatistik från SCB:s Arbetskraftsundersökningar och AMV:s sökanderegister. Bakgrundsfakta till arbetsmarknads- och utbildningsstatistiken 1993:5.
- Hedenskog, M. & Henkel, M. (1994): Hur arbetstiden är förlagd. Information om arbetsmarknaden 1994:1.
- Larsson, M. (1994): Studie av centrala intervjuer och fältintervjuer i AKU. En jämförelse av bortfall och bruttofel. Bakgrundsfakta till arbetsmarknads- och utbildningsstatistiken 1994:6.
- Bergman, L. R., Kristiansson K-E., Olofsson, A. & Säfström, M. (1994): Decentralised CATI Versus Paper and Pencil Interviewing. Effects on the results in the Swedish Labour Force Surveys. Journal of Official Statistics 1994:2.
- Henkel, M. (1994):. Dokumentförteckning med kommentarer avseende kvalitets- och utvecklingsarbete AKU 1970-1992. PM 1994-05-31.
- Turtola, I. & Rennermalm, M. (1995): Utbildningsregistret som en möjlig ersättning för utbildningsfrågan i AKU. PM 1995-06-12.

- Wessberg, O. (1995): Genomlysning av produktions- och publiceringsprocessen i AKU. Rapport från ett TQM-projekt. 1995-06-28.
- Mirza, H. (1995): Kvartals-och årsskattningar, AKU. PM 1995-10-10.
- Mirza, H. (1995): Volym faktiskt arbetade timmar i AKU. PM 1995-12-08.
- Olofsson, A. (1996): De svenska arbetskraftsundersökningarna (AKU). Bakgrundsfakta till arbetsmarknadsstatistiken 1996:2. (Finns i engelsk översättning i Bakgrundsfakta till arbetsmarknadsstatistiken 1996:3)
- Mirza, H. (1996): En enda uppräkningsvikt i ordinarie AKU. PM 1996-10-07.
- Andersson, C. (1997): Continuous labour force surveys: Performance analysis of a single weight procedure. PM 1997-06-05.
- Garås, T. (1997): Följning av kvalitets-MIS 1994:3 i AM-avd. statistik : Arbetskraftsundersökningarna, AKU (AKU). PM 1987-11-12.
- Farm, Ante (1997): Arbetslöshet, nyanställningar och vakanser i flödesstatistik.
- Bakgrundsfakta (1997:3) till Arbetsmarknads- och Utbildningsstatistiken.
Engelsk version i Bakgrundsfakta (1999:2): Unemployment, hirings and vacancies in flow statistics.
- Zetterberg, J. (1997): Flödesstatistik i arbetsmarknadsforskningen. Bakgrundsfakta till arbetsmarknads- och utbildningsstatistiken 1997:2.
- Kristiansson, K-E. (1997): Skattning av bruttoförändringar i AKU. PM 1997-04-28 (Finns i engelsk översättning.)
- Mirza, H. & Olofsson, A. (1997): Studie av frågeordningen avseende arbetstider. PM 1997-12-30.
- Wallgren, B. & Wallgren, A. (1998): Att länka ett system av tidsserier.
- Omräkning av Arbetskraftsundersökningarna 1987-1992. Bakgrundsfakta (1998:2) till Arbetsmarknads- och Utbildningsstatistiken.
- Mirza, H. & Kristiansson, K-E. (1999): Skattning av bruttoförändringar i AKU. PM 1999-04-27.
- Lundström, S. (2000): Kalibrering av vikter – beskrivning av tekniken och de SCB-fall den prövats i. R&D Report 2000:1.
- Andersson, C. (2000): Tilläggsundersökningar till AKU – kalibrering i två faser. PM 2000-11-02.

Mirza, H. & Hörngren, J. (2001): Urvals- och estimationsförfarandet i de svenska arbetskraftsundersökningarna (AKU). Bakgrundsfakta till Arbetsmarknads- och Utbildningsstatistiken 2001:5.

Durnell, U. m.fl. (2001): Individ och företagsbaserad sysselsättningsstatistik – en jämförelse mellan AKU och KS. Bakgrundsfakta till Arbetsmarknads- och Utbildningsstatistiken 2001:7.

Elvers, E. & Rosén, B. (2001): Kvalitetsbegrepp och riktlinjer för kvalitetsdeklaration av officiell statistik. MIS 2001:1.

Sundgren, B. (2001): Att dokumentera statistiska undersökningar, observationsregister och statistikproduktionssystem. Användarhandbok för SCBDOK version 3.0. 2001-10-15.

Mirza, H. m.fl. (2001): Individ och företagsbaserad sysselsättningsstatistik – en jämförelse mellan AKU och KS. Bakgrundsfakta till arbetsmarknads- och utbildningsstatistiken 2001:7.

SCB (2003) Jämförelse mellan Kortperiodisk sysselsättningsstatistik (KS) och Arbetskraftsundersökningen (AKU) perioden 1999:3-2002:4 (AMFT0301).

SCB (2003) Jämförelse mellan Kortperiodisk sysselsättningsstatistik (KS) och Arbetskraftsundersökningen (AKU) perioden 2003:1-2003:2. (AMFT0302).

SCB (2004) Jämförelse mellan Kortperiodisk sysselsättningsstatistik (KS) och Arbetskraftsundersökningen (AKU) avseende tredje kvartalet år 2003. (AMFT0401).

Videll, F. (2011): Urvals- och estimationsförfarandet i de svenska arbetskraftsundersökningarna (AKU) 2005 -. Bakgrundsfakta till Arbetsmarknads- och Utbildningsstatistiken 2011:6.

Gamla intervjublanketter och intervjuarinstruktioner finns även lagrade på SCB.

2 Uppgiftsinsamling

2.1 Ram och ramförfarande

Vid urvalsdragning används SCB:s Registret över totalbefolkningen (RTB) som urvalsram. RTB innehåller demografiska variabler (t.ex. kön, ålder och boendeort) som påverkar urvalsdragningen och används som bakgrundsvariabler. Registret uppdateras dagligen via aviseringar från folkbokföringsmyndigheten (Skattemyndigheten) om födselar, dödsfall, flyttningar inom landet, in- och utvandringar.

Täckningsbrister i ramen beror dels på undertäckning och dels på övertäckning.

Undertäckning

Undertäckning uppstår då personer bosatta i Sverige saknas i urvalsramen. Det beror främst på att immigranter i landet ("invandrare" och "hemvändare") kommer till RTB:s kännedom med en viss eftersläpning. Även förhållandet att AKU-urvalet dras en gång per år och att urvalspersonerna intervjuas åtta gånger under en tvåårsperiod medför att urvalsramen år (t) inte täcker alla personer i målpopulationen. De personer som folkbokförs i landet under åren (t) och (t+1) täcks således inte av ramen. Den undertäckning som finns i AKU bedöms ha marginell effekt på statistiken.

Övertäckning

Övertäckning uppstår då personer i urvalsramen inte längre ingår i landets befolkning. AKU:s övertäckning beror framför allt på "eftersläpning" i rapporteringen av dödsfall och utvandringar. RTB:s snabba uppdateringsrutiner medför att urvalsramen har obetydlig övertäckning, åtminstone vad gäller svenska medborgare, men inte riktigt lika bra för utländska, särskilt utomnordiska medborgare. Skälet är att vissa utomlands födda personer lämnar Sverige utan att anmäla det till svensk myndighet. Sådana personer borde inte ingå i urvalsramen eftersom de inte längre är bosatta i landet och "bristen" ifråga uppdragas oftast inte heller eftersom de inte nås för intervju. Därigenom blir de felaktigt klassade som "bortfall" trots att "övertäckning" är det adekvata och denna felklassning leder till en liten oönskad skevhet i statistiken. Övertäckningen leder till att befolkningen överskattas med ungefär 25 000 - 50 000 personer. Detta i sin tur medför att skattningar av antalet sysselsatta, arbetslösa och utanför arbetskraften överskattas. Denna överskattning är koncentrerad till personer som är födda utomlands och övertäckningen torde ha ingen, alternativt marginell betydelse för kvotskattningar och alla typer av förändringsskattningar.

2.2 Urvalsförfarande

AKU är en urvalsundersökning och ett antal personer från urvalsramen intervjuas varje månad. Urvalsdragning sker årligen i november och avser nya individer som ska tillgodose det kommande årets behov av att ersätta de urvalspersoner som kommer att rotera ut under året.

Storleken på månadsurvalet varierade under 2005 mellan kvartalen p.g.a. EU-harmoniseringen. Andra kvartalet 2005 uppgick urvalet till 15 950 personer, 18 058 under tredje kvartalet och 19 129 personer det fjärde kvartalet.

Urvalsförfarandet kan beskrivas som *stratifierat obundet slumpmässigt urval (OSU) med roterande panelurval*. *Urvalsstrata* skapas med hjälp av RTB genom olika kombinationer av region (24), kön

(2) och ålder (3) till sammanlagt 144 strata, där region utgörs av boendelän samt storstadskommunerna Stockholm, Göteborg och Malmö.

Urvalsfraktionen varierar mellan länen, mindre län har till exempel en högre fraktion än stora. Skälen till detta är de krav på särskild redovisning för regioner som finns.

Urvalssystemet är utformat så att ett månadsurval vanligtvis omfattar cirka 21 500 individer i åldrarna 15-74 år. Åldersgrupperna 15 och 65-74 år har en något lägre urvalsfraktion än gruppen 16-64 år. Anledningen till detta är att arbetskraftsdeltagandet är lågt i de förstnämnda åldersgrupperna.

AKU är en panelundersökning med roterande urval vilket innebär att urvalspersoner ingår i undersökningen vid flera tillfällen. Ett kvartal består av tre olika urval, ett för varje månad i kvartalet. Varje urval delas i sin tur upp i åtta olika rotationsgrupper.

Rotationsschemat är uppbyggt på så sätt att 7/8 av vart och ett av de tre urvalen återkommer med tre månaders mellanrum och 1/8 av urvalet byts ut mot nya urvalspersoner. Detta innebär att varje person är med i undersökningen totalt åtta gånger under en tvåårsperiod. Nedan ger en schematisk beskrivning av urvals- och rotationssystemet.

Tabell 1. Schematisk beskrivning av rotationssystemet i AKU, här med 30 olika rotationsgrupper. De rödmarkerade ingår i undersökningen för första gången och en mer grundläggande kartläggning av arbetsmarknadssituationen görs vid detta tillfälle. I de prickade cellerna kommer nya rotationsgrupper in, inte någon av de 30 som anges nedan.

Undersöknings- tillfälle	Antal tillfällen rotationsgruppen (A_i, B_i, C_i) ingått i undersökningen							
	1	2	3	4	5	6	7	8
Januari	A_1	A_2	A_3	A_4	A_5	A_6	A_7	A_8
Februari	B_1	B_2	B_3	B_4	B_5	B_6	B_7	B_8
Mars	C_1	C_2	C_3	C_4	C_5	C_6	C_7	C_8
April	A_9	A_1	A_2	A_3	A_4	A_5	A_6	A_7
Maj	B_9	B_1	B_2	B_3	B_4	B_5	B_6	B_7
Juni	C_9	C_1	C_2	C_3	C_4	C_5	C_6	C_7
Juli	A_{10}	A_9	A_1	A_2	A_3	A_4	A_5	A_6
Augusti	B_{10}	B_9	B_1	B_2	B_3	B_4	B_5	B_6
September	C_{10}	C_9	C_1	C_2	C_3	C_4	C_5	C_6
Oktober	.	A_{10}	A_9	A_1	A_2	A_3	A_4	A_5
November	.	B_{10}	B_9	B_1	B_2	B_3	B_4	B_5
December	.	C_{10}	C_9	C_1	C_2	C_3	C_4	C_5
Januari	.	.	A_{10}	A_9	A_1	A_2	A_3	A_4
...								

Personer som är långvarigt sjuka eller intagna för vård mer än ett år framåt, samt pensionärer över 64 år och som inte är sysselsatta eller arbetssökande intervjuas dock endast en gång per år.

2.3 Mätinstrument

Intervjun genomförs genom datorstödda telefonintervjuer, så kallade *CATI* (*Computer Assisted Telephone Interview*). Dessa följer en standardiserad blankett och intervjuarinstruktioner finns i en speciell intervjuarpärm. Intervjublanketten finns som bilaga, sist i dokumentet.

Under andra kvartalet 2005 implementerades en ny blankett, med ny frågeordning, där EU-specifika frågor vävts in i blanketten, tidigare har dessa ställts i slutet av intervjun. Antalet frågor utvidgades, exempelvis frågor om övertid, frånvaro, barnomsorg och arbetsledaransvar. Kodning av bransch och yrke började (huvudsakligen) koda av intervjuaren under intervjuens gång.

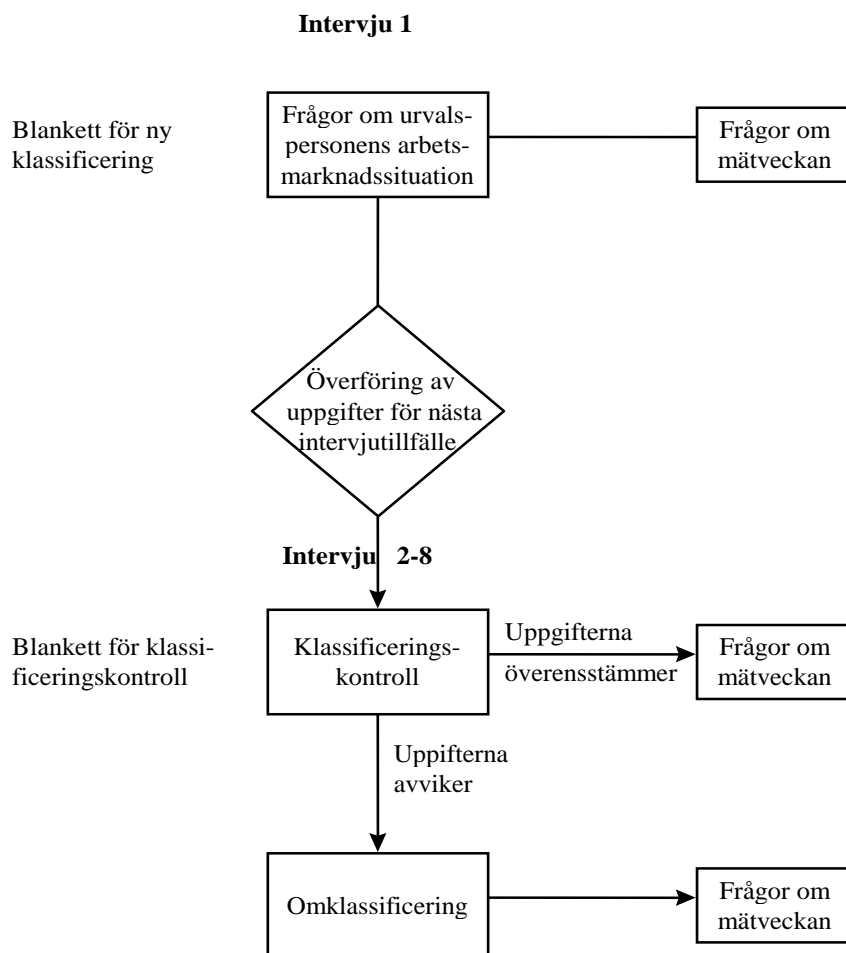
2.4 Insamlingsförfarande

Uppgifter till AKU inhämtas genom en telefonintervju som genomförs av SCB:s intervjuare.

Uppgiftslämnarna är personer, folkbokförda i Sverige, som ingår i AKU:s urval och som den aktuella referensmånaden fyllt 15 men ännu ej 75 år. Urvalspersonen informeras per brev om att hon/han blivit utvald att delta i AKU ungefär två veckor innan SCB:s intervjuare gör sitt första kontaktförsök. Av brevet framgår bl.a. att personen kommer att bli kontaktad för en telefonintervju. För att få telefonnummer till urvalspersonerna matchas personernas namn mot extern operatör (tex Eniro eller ITESCO). På så sätt erhålls telefonnummer till cirka 85 procent av urvalspersonerna. De personer som inte fått telefonnummer vid den automatiska telefonnummersättningen samt för de personer som fått ett felaktigt telefonnummer försöker intervjuarna att spåra urvalspersonerna genom olika tillgängliga telefonregister bl.a. på Internet. För de övriga i urvalet kombineras följebrevet med ett kontaktbrev där personen uppmanas att ange ett telefonnummer och en lämplig tidpunkt för kontakt. För rotationsgrupp 3 och högre har Intervju telefonnummer till ungefär 92 - 94 % av urvalet.

Intervjuarbetet börjar dagen efter respektive referensveckas utgång. De flesta intervjuerna genomförs inom loppet av 15 dagar efter referensveckan. Om det är omöjligt att nå urvalspersonen per telefon är det möjligt göra en besöksintervju. Detta är dock mycket ovanligt. I vissa fall, t.ex. vid sjukdom eller språksvårigheter, förekommer indirekt intervju, en annan person exempelvis en familjemedlem eller god man svarar då för den utvalda personen.

Datainsamlingen genomförs av SCB:s intervjuare. Telefonintervjuerna är datorstödda, dvs. frågeformuläret som används finns lagrat elektroniskt i ett intervjuprogram, WinDATI. Uppgiftslämnaren får svara på ett antal frågor angående dennes arbetsmarknadssituation under en specifik referensvecka. Vid första intervjutillfället (av de 8) görs en noggrann kartläggning av personens arbetsmarknadssituation, dels generellt sett och dels under den specifika referensveckan. Vid de följande intervjutillfällena görs en uppföljning av eventuella förändringar vad gäller arbetsmarknadsanknytning, arbetsplats, yrke m.m. Uppgifter om arbetssituationen under referensveckan inhämtas dock varje gång. Uppgiftsinsamlingen illustreras i flödesschemat nedan.



Intervjudata granskas under intervjuens genomförande. I programmet WinDATI görs automatiska validitetskontroller i varje fråga som följs av i formuläret programmerade hopp till nästa fråga.

Om inga uppgifter erhålls för en utvald person betraktas denna person som ett *objektsbortfall*. Huvudorsakerna till sådant bortfall är antingen att personen i fråga *ej anträffas* för intervju (10,0 procent) eller *vägrar medverka* (7,8 procent) i undersökningen. Om en utvald person ger frågesvar som räcker för att kunna klassificera arbetskraftsstatus, anknytningsgrad till arbetsmarknaden och arbetade timmar, men inte på vissa andra frågor, så säger man att ett *partiellt bortfall* föreligger för de variabler som saknar värden. Skulle svar däremot saknas på de nämnda "centrala" variablerna så klassas personen som objektsbortfall.

De objektsbortfall som finns i AKU är i stor utsträckning personer som intervjuarna inte lyckats kontakta. Detta beror ofta på att telefonnummer till urvalspersonen saknas, alternativt är felaktigt. En annan vanlig orsak till objektsbortfall är att urvalspersonen inte vill vara med i undersökningen och bortfallet blir därmed klassificerat som en vägran. Intervjuarna utbildas i hur de ska hantera dessa situationer. En ny intervjuare har till en början stöd av en fadder och diskuterar löpande bl.a. vägrarbearbetning för att bli mer och mer självständig med tiden. En påbyggnadsutbildning inträffar efter två år då intervjuaren tränas vidare i vägrarbearbetning, d.v.s. att lära sig argumentera och informera personer som från början har en negativ inställning eller varit tveksamma till intervju.

AKU gör inga substitutioner för personer som inte anträffas och det görs heller inte några imputeringar med anledning av objektsbortfall eller partiellt bortfall. Åtgärder för att reducera bortfalllets snedvridande effekter sker vid estimationsfasen genom att använda en uppsättning hjälpvariabler. Dessa variabler kännetecknas av att de är korrelerade med de centrala storheterna i AKU och/eller med svars- och bortfallsfördelningen.

I och med att hjälpinformationen från SCB:s sysselsättningsregister (SREG) och Arbetsförmedlingens arbetssökanderegister började användas vid skattningsförfarandet (fr.o.m. 1993) reducerades bortfallsfelet betydligt jämfört med tidigare skattningsförfarande. För sysselsatta uppskattades bortfallsfelet reduceras till mindre än 1 procent och för arbetslösa till mindre än 3 procent. Någon studie för att uppskatta det systematiska felet p.g.a. bortfall har inte vidtagits efter 1993.

2.5 Databeredning

Granskning och rättning sker i huvudsak vid intervjun genom de logiska kontroller och värdekontroller som finns inbyggda i intervjuprogrammet. I samband med laddning av svarsdata i tabeller sker ännu en granskningsomgång.

I och med att telefonintervjuerna är datorstödda sker huvuddelen av dataregistreringen i direkt anslutning till uppgiftsinsamlingen. Den enda ytterligare registrering som görs hänger samman med kodningen av variablerna näringsgren, sektor, yrke samt socioekonomisk grupp (indelning enligt SCB:s SEI – klassificering). Cirka 80 procent av yrkes- och SEI-koderna automatkodas genom matchning mot tabeller i samband med intervjun (fråga HU14). Då tabellen som används vid intervjun inte kan användas utförs resterande kodning med datorstöd av en grupp kodare som använder svaren från de öppna frågor angående yrke och vad man gör på arbetet.

Vid näringsgrens- och sektorkodning utnyttjas först information från kontrolluppgiftsregistret redan vid intervjun, här sker ca 50 % av kodningen. För de i urvalet som inte kodas via kontrolluppgifterna vid intervjun samlas data in genom öppna frågor vid intervjun. Dessa uppgifter kodas sedan med hjälp av information från Företagsdatabasen (FDB). Inga aktuella undersökningar av kodningsfelets storlek har gjorts.

3 Statistisk bearbetning och redovisning

Totaler och kvoter skattas per månad samt även förändringsskattningar. Motsvarande för kvartal och år byggs upp av månadsskattningar. Variansskattningar görs för ovanstående. Exempelvis skattas totalt antal sysselsatta respektive arbetslösa per månad. Relativa arbetslöshetsstalet skattas som en kvot mellan totalt antal arbetslösa och totalt antal i arbetskraften (= totala antalet sysselsatta + totala antalet arbetslösa) per månad. Förändringar mellan närliggande månader och mellan månader på ett års sikt skattas som differenser. Estimationen sker enligt GREG-estimator med tillhörande variansskattningar för punktskattningarna. Förändringsestimatorn bygger på modellantaganden, tex. konstanta korrelationsmönster.

3.1 Skattningar: antaganden och beräkningsformler

Estimation

Från och med 1999 bygger estimationssystemet i AKU på tekniken GREG-estimation (General Regressionestimator), 1999 års omläggning syftade till att integrera riksskattningar och regionala skattningar i ett och samma system för att undvika den tidigare inkonsistensen. Systemet utvecklades med restriktionen att inga tidsseriebrott skulle ske för skattningarna på riksnivå. Systemet byggdes därför på två GREG-estimatorer i stället för en. Från och med april 2005 används istället en s.k. GREG-estimator (General Regressionestimator) och utvidgades för att omfatta åldersgruppen 15-74 år.

Vid denna estimation och estimationen sedan 1993 används hjälpinformation från Registret över totalbefolkningen, Sysselsättningsregistret samt Arbetsförmedlingens sökanderegister. Bortfallskompensation sker med hjälp av rak uppräkningsmetod per ordinarie AKU:s stratum.

Basen för Sysselsättningsregistret är kontrolluppgifter från Skatteverket som ligger till grund för SCB:s Registerbaserade arbetsmarknadsstatistik (RAMS). Sysselsättningsregistret omfattar hela RTB-befolkningen per den 31/12 respektive år. Registret avser en persons sysselsättningssituation i november. Publicering sker c:a 12 månader senare. Uppgifter ur Arbetsförmedlingens (AF) arbetssökanderegister hämtas månatligen och avser referensmånaden.

Utgångspunkten för estimationsförfarandet i AKU är att skatta totaler för en viss tidsperiod, månad. Skattningar av andra tidsintervall som används av AKU kan skrivas som funktion av dessa månadstotaler.

Variansskattningsprogrammet CLAN – en applikation av SAS – används vid beräkningar av målstorheternas/parametrarnas punkt- och variansskattning.

Urvalet för en given undersökningsmånad härstammar från antingen två eller tre olika oberoende årsurval. De månatliga skattningarna fås genom att räkna upp varje delmängd av månadsurvalet till kända populationstotaler med hänsyn tagen till urvalspersonernas respektive inklusionssannolikheter. Skattningarna från de olika årsurvalen vägs sedan samman och månadsskattningen erhålles. Detta kan formaliseras enligt nedan.

En total, t_y , till exempel "totalt antal arbetslösa per månad" skattas av

$$\hat{t}_y = \sum_j c_j \hat{t}_{y_j}$$

och variansen för \hat{t}_y skattas med

$$\hat{V}(\hat{t}_y) = \sum_j c_j^2 \hat{V}(\hat{t}_{y_j})$$

där c_j är en konstant som anger andelen av hela månadsurvalet som kommer från årsurval j , det vill säga

(antalet från årsurval j i månadsurvalet) / (antalet i hela månadsurvalet).

\hat{t}_{y_j} = Skattning av en total baserade på den del av månadsurvalet som kommer från årsurval j .

I Videll, F. (2011): Urvals- och estimationsförfarandet i de svenska arbetskraftsundersökningarna (AKU) 2005- ”Bakgrundsfakta till arbetsmarknads- och utbildningsstatistiken 2011:6” ges en utförlig beskrivning av bl.a. estimationsförfarandet från och med april 2005.

3.2 Redovisningsförfaranden

För att tolka statistiken finns kvalitetsdeklarationen, ”Beskrivning av statistiken”.

Kundtjänst kan kontaktas på tfn: 08-506 948 01 och de besvarar frågor angående undersökningen och statistiken. För mer detaljerade frågor kopplar kundtjänst vidare till någon av handläggarna på AKU. Frågor kan även skickas via e-post till AKU-gruppen: aku@scb.se

Statistiken som publiceras analyseras fortlöpande av såväl SCB som andra användare, däribland olika departement, Konjunkturinstitutet (KI) med flera.

4 Slutliga observationsregister

Produktionsversioner

I det här dokumentet (SCBDOK) har framtagningen av nedanstående slutliga observationsregister beskrivits.

Register	Arbetskraftsundersökningarna (AKU)
Registervariant	AKU from april 2005
Registerversion	2005

Fortsatt dokumentation, av registrens detaljerade innehåll finns på SCB:s webbplats. Där beskrivs alla variabler och värdemängder m.m. Dokumentationen hittar du här: <https://www.h2.scb.se/metadata> . Klicka dig fram med hjälp av namnen på Register, Registervariant och Registerversion som är angivna i ovanstående tabell.

Det slutgiltiga observationsregistret består av individdata. Samtlig mikrodata lagras i SQL-databaser och det som är insamlat under det aktuella året finns alltid i databasen AKU_Total. Ett observationsregister som avser ett års insamlade data innehåller drygt 330 000 rader och närmare 600 kolumner. De olika raderna motsvarar individer och kolumnerna motsvarar variablerna. Vid förändringsskattningar används delvis tidigare års register som finns lagrade i andra databaser.

Bilaga 1. Intervjublankett, nyklass; 2005

Arbetskraftsundersökningen (AKU)

De frågor jag nu ska ställa rör arbete, studier och önskemål om arbete. Jag börjar med att fråga om vecka "veckonummer", dvs. måndagen den "datum" till och med söndagen den "datum".

"Veckonr" = aktuell referensveckas nummer. "Datum" = dvs. måndagen den "datum" till och med söndagen den "datum".

SYSSELSATT ELLER EJ

Ak 1 Jobbade du någonting den veckan? Vi är intresserade av allt arbete, även om det bara var några få timmar.

- 1 Ja → Bi 1
2 Nej ej pb

Ak 2 Hade du något arbete som du var frånvarande från?

- 1 Ja → Bi 2
2 Nej ej pb

Ak 3 Arbetade du oavlönat i något företag eller jordbruk?

- 1 Ja → Ak 5
2 Nej ej pb

Ak 4 Var du frånvarande från något sådant jobb?

- 1 Ja
2 Nej → Tarb 1 ej pb

Ak 5 Drivs det företaget/jordbruket av någon i ditt hushåll?

- 1 Ja → Bi 1
2 Nej → Tarb 1 ej pb

FÖREKOMST AV BISIYSSLA

Bi 1 Hade du mer än ett arbete. Räkna även med arbete som du var frånvarande från och oavlönat arbete i familjeföretag.

Jobb som up var helt tjänstledig från för annat arbete räknas inte som bisyssla

- 1 Ja → Hu 1
2 Nej → Hu 1
pb → Hu 1a

Frånvarande enligt Ak 2

Bi 2 Hade du mer än ett arbete som du var frånvarande från?

- 1 Ja → Hu 1
2 Nej → Hu 1
pb → Hu 1a

HUVUDSSYSSLA

- Hu 1a** *Up har ej bisyssla (Bi 1=2 eller Bi 2=2)*
Hos vem arbetar du (eller: Vad heter företaget)?
Up har bisyssla (Bi 1=1 eller Bi 2=1)
- Hu 1aa** **Hos vem har du ditt huvudsakliga arbete** (eller: Vad heter företaget där du har ditt huvudsakliga arbete)?

Namn:..... pb → Hu 1b

- Hu 1b** **Vilken gatuadress är det till din arbetsplats?**

Gatuadress:..... pb → Hu 1c
 Adress utomlands är ett eget svarsalternativ, hoppa till Hu 1e

- Kommun eller landsting*
- Hu 1c** **Har din arbetsplats ett särskilt namn?**

Arbetsplatsens namn/benämning:..... pb → Hu 1d
 Om frågan inte har ställts (när det inte är kommun eller landsting) kodas "7"

- Hu 1d** **Postort:** pb → Hu 1e
 Ortslistan används. Om orten inte finns i listan, tryck 1 och enter och skriv postorten i klartext

- Hu 1e** **Land:** pb → Hu 2
 Defaultvärde = "Sverige"

- Hu 2** **Vilken är den huvudsakliga verksamheten på din arbetsplats?**

..... pb → Hu 3
 Endast **en** verksamhet får anges

- Hu 3** **Hur många personer arbetar på din arbetsplats?**

- 1 1-10, skriv antalet
 11 11-19
 12 20-49
 13 50-99
 14 100-499
 15 500 eller fler
 16 vet ej, men färre än 11
 17 vet ej, men fler än 10 pb → Hu 4

- Hu 4a** **Är du anställd, egen företagare, eller oavlönad medhjälpare?**

- 1 Anställd → Hu 7
 2 Företagare, fri yrkesutövare → Hu 5
 3 Oavlönad medhjälpare → Hu 11 om Ak 5 = 1, annars Hu 4b

ej pb, ger FÖ, MH

- Hu 4b** **Drivs det företaget/jordbruket av någon i ditt hushåll?**

- 1 Ja → Hu 11a
 2 Nej → Denna huvudsyssla räknas ej som arbete.

Hu 4b = 2: Om up enbart hade detta arbete, sätt Ak 1-4 = "Nej". Om up angett bisyssla, så gör den till huvudsyssla.

ej pb, ger FÖ, MH

Hu 5 Har du någon anställd?

- 1 Ja
 - 2 Nej
- pb → Hu 6

Hu 6 Driver du företaget/verksamheten i bolagsform (AB, HB, KB)?

- 1 Ja → Hu 11aa
 - 2 Nej → Hu 11aa
- pb → Hu 11aa

Hu 7 Är det en tidsbegränsad eller en fast anställning?

- 1 Tidsbegränsad
 - 2 Fast/tillsvidare → Hu 11a
- ej pb, ger FF, FT, TA

Hu 8 Vilken sorts tidsbegränsad anställning är det?

- 1 Vikariat
- 2 Provanställning
- 3 Praktik, lärling
- 4 Feriearbete
- 5 Säsongarbete → *Om up är frånvarande (Ak 2=1) och det är lågsäsong, gå tillbaka, sätt AK 2 = Nej*
- 6 Objekts/projektanställning
- 7 Förtroendevald
- 8 Termins -och läsårsanställd skolpersonal
- 9 Kallas vid behov/ ringer själv när man vill jobba, ingen överenskommelse om arbetstid → *Om up är frånvarande (Ak 2=1) gå tillbaka, sätt Ak 2 = Nej*
- 10 Anställd per timme med överenskommet arbetsschema för viss tid
- 11 Tillfälligt arbete referensveckan

98 Övrigt → Hu 8 Bes

22 Anställningsstöd

- 31 Arbetsmarknadsutbildning
- 32 Datortek
- 33 Kommunalt program för ungdomar
- 34 Ungdomsgaranti för ungdomar 20-24 år
- 35 Arbetslivsinriktad rehabilitering
- 36 Aktiviteter inom vägledning och platsförmedling
- 37 Projekt med arbetsmark. politisk inriktn.
- 38 Arbetspraktik

Kod 31-38 räknas som studier, gå tillbaka till Ak 1 → sätt Ak1-2 = Nej

87 Övrigt arbetsmarknadspolitiskt program → Hu 8 Bes pb → Hu 9

Hu 8 Bes Beskriv**Hu 9 Har du en fast anställning i botten?**

- 1 Ja
 - 2 Nej
- ej pb, ger FF, FT, TA

Hu 10 Vilket föredrar du: en tidsbegränsad eller en fast anställning?

- 1 Tidsbegränsad
 - 2 Fast
- pb → Hu11a

----- Hu 8 = 9,11 → Hu 13

- Hu 11a** *Anställda och medhjälpare*
Vilket år började du arbeta på ... ?
Företagare
- Hu 11aa** **Vilket år startade du ... ?**
- pb och FÖ, MH → Hu 14a
pb och FF, FT → Hu 14a
pb och TA → Hu 12

Det gäller senaste gången up började hos arbetsgivaren

År med 4 siffror:

- Hu 11b** *Om up börjat nuvarande arbete för högst fem år sedan (Hu 11a/aa ≥ xx)*
Vilken månad?

- 1 Januari
- 2 Februari
- 3 Mars
- 4 April
- 5 Maj
- 6 Juni
- 7 Juli
- 8 Augusti
- 9 September
- 10 Oktober
- 11 November
- 12 December

pb och FÖ, MH → Hu 14a
pb och FF, FT → Hu 14a
pb och TA → Hu 12

--- FÖ och MH → Hu 14a

- Hu 12** *TA (dvs. Hu 7=1 och Hu 9=2), exkl. Hu 8 = 9, 11*
När upphör din anställning?
Provanställning, dvs. Hu 8 = 2
När upphör din provanställning?

År med 4 siffror :

-
- Hu 12a** Månad?

- 1 Januari
- 2 Februari
- 3 Mars
- 4 April
- 5 Maj
- 6 Juni
- 7 Juli
- 8 Augusti
- 9 September
- 10 Oktober
- 11 November
- 12 December

pb → Hu 13

- Hu 13** *Anställda som börjat nuvarande arbete för högst 1 år sedan (Hu 11a/aa ≥ xx och Hu 11b ≥ xx)*
Använde du på något sätt arbetsförmedlingens tjänster när du fick ditt nuvarande arbete, t.ex. deras tjänster på Internet?

Att använda arbetsförmedlingens tjänster kan vara att ha kontakt med förmedlingens personal, att läsa platsannonser eller anslagstavla eller använda deras tjänster på Internet, t.ex. platsbanken eller sökandebanken.

- 1 Ja
- 2 Nej

pb → Hu 14a

Hu 14a Till vilket yrke vill du räkna ditt arbete?

..... pb → Hu 14b
 Markera rätt yrke i listan och tryck enter → Hu 15
 Om yrket inte finns i listan, tryck 1 och enter och skriv yrket i klartext

Hu 14b Vilka är dina huvudsakliga arbetsuppgifter?

..... pb och FF, FT,TA → Hu 15
 pb och FÖ, MH → Hu 16
 FF, FT, TA

Hu 15 Ingår det i dina arbetsuppgifter att leda och ha tillsyn över andra anställdas arbete?

- 1 Ja
- 2 Nej pb → Hu 16

--- Kallas vid behov el. tillf. arbete ref.v., dvs. Hu 8 = 9,11 → At 11

ARBETSTID I HUVUDSYSSLA – SAMTLIGA SYSSELSATTA

Up har bisyssla: **Nu kommer några frågor om dina arbetstider hos**(enl. Hu 1aa)
 Övriga: **Nu kommer några frågor om dina arbetstider**

Hu 16 Arbetar du heltid eller deltid?

- 1 Heltid → Hu 23 pb → Hu 23
- 2 Deltid → Hu 19 (FÖ,MH)/ Hu 17 (Övriga)

Hu 17 Hur många procent är din deltid på?

..... procent pb → Hu 18

Hu 18 Har du en heltidsanställning i botten?

- 1 Ja
- 2 Nej pb → Hu 19

Hu 19 Vad är främsta anledningen till att du arbetar deltid?

- 1 Studier
 - 2 Egen sjukdom/nedsatt arbetsförmåga
 - 3 Vård av barn → Hu 20
 - 4 Vård av vuxna anhöriga/släktingar → Hu 21
 - 5 Vård av både barn och vuxna anhöriga/släktingar → Hu 22
 - 6 Lämpligt heltidsarbete saknas/söker heltid
 - 7 Har flera jobb
 - 8 Arbetet är för fysiskt och/eller psykiskt krävande /"orkar ej"
 - 9 Vill inte heltidsarbeta, men uppger inget som passar in på 1-8 ovan
- 98 Övrigt → Hu 19 Bes

Hu 19 Bes Beskriv pb → Hu 23

--- Skäl 1,2,6,7,8,9 → Hu 23

Hu 19 = 3

Hu 20 Skulle du vilja arbeta heltid om det fanns lämplig barntillsyn?

- 1 Ja → Hu 23
- 2 Nej → Hu 23 pb → Hu 23

- Hu 21** *Hu 19 = 4*
Skulle du vilja arbeta heltid om det fanns annan lämplig tillsyn och omvårdnad?
- 1 Ja → Hu 23
2 Nej → Hu 23 pb → Hu 23
- Hu 22** *Hu 19 = 5*
Skulle du vilja arbeta heltid om det fanns lämplig barntillsyn och annan tillsyn och omvårdnad?
- 1 Ja
2 Nej pb → Hu 23
- Hu 23a** **Arbetar du enbart på dagtid?**
Dagtid avser 06.00-18.00
- 1 Ja
2 Nej → Hu 24 (FF,FT,TA)/Hu 25a (FÖ, MH) pb → Hu 24
- Hu 23b** **Är det enbart på vardagar?**
Vardagar avser måndag – fredag exklusive röda dagar
- 1 Ja → Hu 29a (FF,FT,TA)/Hu 29aa (FÖ, MH)
2 Nej → Hu 27a pb → Hu 24
- Hu 24** *FF, FT, TA*
Arbetar du skift eller efter någon annan typ av schema där arbetstiden är förlagd till olika tider på dygnet?
-
- 1 Ja
2 Nej pb → Hu 25a
- Hu 25a** **Arbetar du kvällar?**
Kväll avser 18.00-22.00
- 1 Ja
2 Nej → Hu 26a pb → Hu 26a
- Hu 25b** **Gör du det minst hälften av dina arbetsdagar?**
- 1 Ja
2 Nej pb → Hu 26a
- Hu 26a** **Arbetar du nätter?**
Natt avser 22.00-06.00
- 1 Ja
2 Nej → Hu 27a pb → Hu 27a
- Hu 26b** **Gör du det minst hälften av dina arbetsdagar?**
- 1 Ja
2 Nej pb → Hu 27a
- Hu 27a** **Arbetar du lördagar?**
- 1 Ja
2 Nej → Hu 28a pb → Hu 28a

Hu 27b Gör du det minst hälften av lördagarna?

- 1 Ja
2 Nej pb → Hu 28a

*FF, FT, TA***Hu 27c Har du en överenskommelse med din arbetsgivare att du ska arbeta vissa lördagar?**

- 1 Ja
2 Nej pb → Hu 28a

Hu 28a Arbetar du söndagar?

- 1 Ja
2 Nej → Hu 29a(FF,FT,TA)/Hu 29aa(FÖ,MH) pb → Hu 29a

Hu 28b Gör du det minst hälften av söndagarna?

- 1 Ja
2 Nej pb → Hu 28c

*FF, FT, TA***Hu 28c Har du en överenskommelse med din arbetsgivare att du ska arbeta vissa söndagar ?**

- 1 Ja
2 Nej → Hu 29a pb → Hu 29a

*FF, FT, TA***Hu 29a Har du en överenskommelse med din arbetsgivare att du ska utföra hela eller delar av ditt arbete hemma i bostaden?***FÖ, MH***Hu 29aa Utför du något av ditt arbete i den egna bostaden?**

*FÖ och MH: Om arbete utförs i en lokal i anslutning till den egna bostaden och lokalen har en egen ingång räknas detta **inte** som arbete i egen bostad*

- 1 Ja
2 Nej → Hu 30 (FF,FT,TA)/Hu 31(FÖ,MH)
pb → Hu 30 (FF,FT,TA)/Hu 31(FÖ,MH)

Hu 29b Arbetar du hemifrån bostaden minst hälften av dina arbetsdagar?

- 1 Ja
2 Nej pb → Hu 30 (FF,FT,TA)/Hu 31 (FÖ,MH)

--- *FF, FT, TA som besvarat Hu 17¹ och Ak 1 = 1 → At 1*

--- *FF, FT, TA som besvarat Hu 17¹ och Ak 2 = 1 → At 2*

1) *Bortfall på Hu 17 skall ha Hu 30*

--- *FÖ, MH → Hu 31*

*FF, FT, TA, exkl. Hu 8 = 9,11***Hu 30 Hur många timmar per vecka ska du arbeta enligt överenskommelse?**

Hu 18=1: För personer som arbetar deltid men med heltidsanställning i botten avser den överenskomna tiden den deltid de har nu

Hu 24=1: Räkna ett genomsnitt över en arbetscykel/schemaperiod

..... antal timmar → Inledning + At 1 eller At 2

777 Har ingen överenskommelse om arbetstid → Hu 31

pb → Hu 31

Hu 31 FÖ, MH eller FF, FT, TA som inte har någon överenskommelse enl. Hu 30
Hur många timmar arbetar du i genomsnitt per vecka?

Om variationen är stor, räkna genomsnittet över de senaste 4 veckorna

..... timmar

pb, se nedan

--- FÖ, MH och Ak 1 eller (Ak 3 och Ak 5) = 1 → FAt 1

--- FÖ, MH och Ak 2 eller (Ak 4 och Ak 5) = 1 → FAt 6a

FRÅNVARO, ÖVERTID OCH ARBETADE TIMMAR I HUVUDSYSSLAN – FF, FT, TA,

At 1a I arbete under referensveckan

Var du frånvarande något under vecka "veckonr", dvs. "datum"?

Under veckor med helgdagar/helgdagsaftnar

At 1aa **Var du frånvarande något under vecka "veckonr", dvs. "datum"? Ta även med om du var ledig från jobbet på pga. "aktuell helgdag/helgdagsafton"?**

1 Ja → At 2aaa

2 Nej → At 6

pb → At 3

3 Arbete enbart i bisyssla under referensveckan → At 2aa

At 2a Frånvarande hela referensveckan

Vilken var anledningen till att du inte alls arbetade under veckan "datum"?

Arbete enbart i bisyssla under referensveckan

At 2aa **Vilken var anledningen till att du inte alls arbetade i din huvudsyssla under veckan "datum"?**

At 2aaa I arbete referensveckan

Vilken var anledningen till din frånvaro?

Högst två anledningar får markeras

Personliga skäl:

1 Sjuk/läkarbesök/tandläkarbesök

2 Semester/lov för skolpersonal

3 Värnplikt, civilplikt

4 Repövning

5 Betald föräldraledighet vid födsel/adoption (föräldrapenning, pappaledigt)

6 Annan betald föräldraledighet (tillfällig föräldrapenning, VAB)

7 Obetald tjänstledighet för vård av barn

8 Ledig för studier UTAN lön

9 Ledig för studier MED lön →

10 Annan tjänstledighet

-- Frånvaro hela veckan (Ak 2 = 1) → sätt Ak 1 = 1

-- Frånvaro del av veckan (At 1 = 1) → ställ Ak1

igen och påpeka att studier med lön = arbete

Arbetsmarknadsskäl:

21 Permitterad

22 Arbetsbrist

23 Arbetskonflikt

24 Olämpligt väder

25 Friårsledig

26 Uppsagd med ersättning utan arbetsplikt → Fel, gå tillbaka. Sätt Ak 2 = Nej

Övrigt:

31 Flexledig

32 Kompledig/ledig mot inarbetning

33 Arbetstidens förläggning

34 Helgdag/helgdagsafton eller annan arbetsfri dag¹⁾

1) Alternativet finns bara under aktuella veckor

98 Övrigt → At 2 Bes

pb → At 3

At 2 Bes **Beskriv***Två anledningar enligt At 2a***At 2b** **Vilken anledning var den huvudsakliga?***Personliga skäl:*

- 1 Sjuk/läkarbesök/tandläkarbesök
- 2 Semester/lov för skolpersonal
- 3 Värnplikt, civilplikt
- 4 Repövning
- 5 Betald föräldraledighet vid födsel/adoption (föräldrapenning, pappaledigt)
- 6 Annan betald föräldraledighet (tillfällig föräldrapenning, VAB)
- 7 Obetald tjänstledighet för vård av barn
- 8 Ledig för studier UTAN lön
- 9 Ledig för studier MED lön
- 10 Annan tjänstledighet

Arbetsmarknadsskäl:

- 21 Permitterad
- 22 Arbetsbrist
- 23 Arbetskonflikt
- 24 Olämpligt väder
- 25 Friårsledig
- 26 Uppsagd med ersättning utan arbetsplikt

Övrigt:

- 31 Flexledig
 - 32 Kompledig/ledig mot inarbetning
 - 33 Arbetstidens förläggning
 - 34 Helgdag/helgdagsafton eller annan arbetsfri dag¹⁾ pb → At 3
- 1) Alternativet finns bara under aktuella veckor

--- *At 1a/aa = 3 → At 4***At 3** *I arbete referensveckan, exkl. svarsalt. 3 på At 1a/aa*
Hur många timmar var du frånvarande?

..... timmar → At 6a/aa

pb → At 6a/aa

At 4 *Frånvarande hela referensveckan*
Hur många veckor har du varit frånvarande från arbetet?

..... antal veckor

pb → At 5

At 5 *Anställda och frånvarande mer än 12 veckor, dock ej av anledningarna betald föräldraledighet (At 2=5, 6), sjukfrånvaro (At 2=1) eller friårsledig (At 2=25)*
Har du under hela den tiden fått minst 50 procent av lönen från din arbetsgivare eller annan ersättning som uppgår till minst 50 procent av lönen?

- 1 Ja
- 2 Nej

pb → se nedan

--- *Frånv. hela referensveckan och med bisyssla → Bi 3a*--- *Frånv. hela referensveckan och ej bisyssla → Omb 1*

Fråga At 6-10 ställs till anställda i arbete referensveckan

Heltid (Hu 16 = 1), exkl. Hu 30 = 777

At 6a Hade du under den veckan någon övertid som du får ersättning för i tid eller pengar?

Deltid (Hu 16 = 2), exkl. Hu 30 = 777

At 6aa Hade du under den veckan någon mertid eller övertid som du får ersättning för i tid eller pengar?

Hu 30 = 777

At 6aaa Du har ingen överenskommen arbetstid, men hade du ändå under den veckan någon övertid som du får ersättning för?

Schablonersättning som inte räknas timme för timme skall tas med. Plustid på "flexen" är vi däremot inte intresserade av.

1 Ja

2 Nej → At 9

pb → At 11

At 7 Hur många timmar var det?

..... timmar

pb → At 8

At 8 Vilken typ av ersättning får du för den övertiden/mertiden?

1 Enbart i tid (kompensationsledighet)

2 Enbart i pengar (till vanlig eller högre timtaxa)

3 Kombination av tid och pengar

4 Schablonbelopp som lagts på lönen och/eller längre semester (har i princip förhandlat bort övertidsersättningen mot högre lön/längre semester/annan förmån)

5 Får ersättning, men vet ej om det blir i tid eller pengar

98 Övrigt → At 8 Bes

pb → At 9

At 8 Bes Beskriv

Heltid (Hu 16 = 1)

At 9a Hade du under den veckan någon övertid som du *inte* fick ersättning för alls?

Deltid (Hu 16 = 2)

At 9aa Hade du under den veckan någon mertid eller övertid som du *inte* fick ersättning för alls?

1 Ja

2 Nej → At 11

At 10 Hur många timmar var det ?

..... timmar

pb → At 11

I arbete under referensveckan:

At 11 Deltog du i någon lärarledd utbildning på arbetstid under den veckan?

Självstudier ska inte räknas

1 Ja

2 Nej → At 13a

pb → At 13

At 12 Hur många timmar var det?

..... timmar → At 13aa

pb → At 13

At 13a Hur många timmar arbetade du just den veckan?

At 13aa Hur många timmar arbetade du just den veckan? Räkna även med utbildningstimmarna.

..... timmar

ej pb, mkt viktig variabel

Om månadsskifte
At 14 Den veckan går över ett månadsskifte. Var några av arbetstimmarna förlagda till "veckodagar och datum"?

- 1 Ja
 2 Nej → Bi 3a/Omb 1 pb → Bi 3a/Omb 1

At 15 Hur många timmar arbetade du den dagen/de dagarna (i din huvudsyssla)?

..... timmar pb → Bi 3a/Omb 1

FRÅNVARO OCH ARBETADE TIMMAR I HUVUDSYSSLAN - FÖ, MH
--

I arbete under referensveckan
FAt 1 Deltog du i någon lärarledd utbildning på arbetstid under vecka "veckonr", dvs. "datum"?

- 1 Ja pb → FAt 3a
 2 Nej → FAt 3a
 3 Arbetade enbart i bisyssla under referensveckan → FAt 6aa

FAt 2 Hur många timmar var det?

..... timmar → FAt 3aa pb → FAt 3a

FAt 3a Hur många timmar arbetade du just den veckan?
FAt 3aa Hur många timmar arbetade du just den veckan? Räkna även med utbildningstimmarna.

..... timmar ej pb, mkt viktig variabel

Om månadsskifte
FAt 4 Den veckan går över ett månadsskifte. Var några av arbetstimmarna förlagda till "veckodagar och datum"?

- 1 Ja
 2 Nej → FAt 6/Bi 3a pb → FAt 6/Bi 3a

FAt 5 Hur många timmar arbetade du den dagen/de dagarna (i din huvudsyssla)?

..... timmar pb → FAt 6/Bi 3a

Frånvarande hela referensveckan
FAt 6a Vilken var anledningen till att du inte alls arbetade under vecka "datum"?

Arbete enbart i bisysslan under referensveckan
FAt 6aa Vilken var anledningen till att du inte alls arbetade i din huvudsyssla under vecka "datum" ? ?

I arbete referensveckan, men arbetade timmar < genomsnitt
FAt 6aaa Vad var anledningen till att du arbetade "xx" timmar mindre än du brukar göra just den veckan?

Högst två anledningar får markeras

Personliga skäl:

- 1 Sjuk/läkarbesök/tandläkarbesök
- 2 Semester
- 3 Värnplikt, civilplikt
- 4 Repövning
- 5 Betald föräldraledighet vid födsel/adoption (föräldrapenning, pappaledigt)
- 6 Annan betald föräldraledighet (tillfällig föräldrapenning, VAB)
- 7 Obetald ledighet för vård av barn

8 Studier

Arbetsmarknadsskäl:

22 Arbetsbrist

24 Olämpligt väder

Övrigt:

31 Flexledig

32 Kompledig/ledig mot inarbetning

33 Arbetstidens förläggning

34 Helgdag/helgdagsafton eller annan arbetsfri dag

35 Arbete i bisyssla

98 Övrigt → FAt 6 Bes

pb → FAt 7

FAt 6 Bes **Beskriv***Två anledningar enligt FAt 6a***FAt 6b** **Vilken anledning var den huvudsakliga?**

1 Sjuk/läkarbesök/tandläkarbesök

2 Semester

3 Värnplikt, civilplikt

4 Repövning

5 Betald föräldraledighet vid födsel/adoption (föräldrapenning, pappaledigt)

6 Annan betald föräldraledighet (tillfällig föräldrapenning, VAB)

7 Obetald ledighet för vård av barn

8 Studier

Arbetsmarknadsskäl:

22 Arbetsbrist

24 Olämpligt väder

Övrigt:

31 Flexledig

32 Kompledig/ledig mot inarbetning

33 Arbetstidens förläggning

34 Helgdag/helgdagsafton eller annan arbetsfri dag

35 Arbete i bisyssla

*Frånvarande hela referensveckan***FAt 7** **Hur många veckor har du varit frånvarande från arbetet?**

..... antal veckor

pb → Bi 3a/Omb 1

BISYSSLA*Up har bisyssla (Bi 1=1 el. Bi 2=1): Jag övergår nu till frågor om ditt andra arbete.***Bi 3a** **Hos vem arbetar du (eller: Vad heter företaget)?**

Namn:

pb → Bi 3b

Bi 3b **Vilken gatuadress är det till din arbetsplats?**

Gatuadress:

pb → Bi 3c

*Adress utomlands är ett eget svarsalternativ, hoppa till Bi 3e***Bi 3c** **Har din arbetsplats ett särskilt namn?**

Arbetsplatsens namn/benämning:.....

pb → Bi 3d

Om frågan inte har ställts (när det inte är kommun eller landsting) kodas "7"

- Bi 3d** **Postort:** pb → Bi 3e
Ortslistan används. Om orten inte finns i listan, tryck 1 och enter och skriv postorten i klartext
- Bi 3e** **Land:** pb → Bi 4
Defaultvärde "Sverige"
- Bi 4** **Vilken är den huvudsakliga huvudsakliga verksamheten på din arbetsplats?**

*Endast **en** verksamhet får anges* pb → Bi 5
- Bi 5** **Är du anställd, egen företagare eller oavlönad medhjälpare?**
 1 Anställd → Bi 9
 2 Företagare, fri yrkesutövare → Bi 7
 3 **Oavlönad medhjälpare** → Bi 6 pb → Bi 9a
- Bi 6** **Drivs det företaget av någon i ditt hushåll?**
 1 Ja → Bi 9
 2 Nej → Up har ingen bisyssla, sätt Bi 1= 2 pb → Omb 1
- Bi 7** **Har du någon anställd?**
 1 Ja
 2 Nej pb → Bi 8
- Bi 8** **Driver du företaget i bolagsform (AB, HB, KB)?**
 1 Ja
 2 Nej pb → Bi 9a
- Bi 9a** **Till vilket yrke vill du räkna ditt arbete?**
 pb → Bi 9b
*Markera rätt yrke i listan och tryck enter → Bi 10/Bi 11
 Om yrket inte finns i listan, tryck 1 och enter och skriv yrket i klartext*
-
- Bi 9b** **Vilka är dina huvudsakliga arbetsuppgifter?**
 pb → Bi 10(Bi 5=1)
 Bi 11(Bi 5≠1)
Bi 5 = 1
- Bi 10** **Hur många timmar per vecka ska du arbeta enligt överenskommelse i ditt andra arbete (sammanlagt i dina andra arbeten)?**
Om skiftarbete: Räkna ett genomsnitt över en arbetscykel/schemaperiod
 timmar pb → Bi 11
 777 Har ingen överenskommelse om arbetstid
Bi 5 = 2-3 eller Bi 10 = 777
- Bi 11** **Hur många timmar arbetar du i genomsnitt per vecka?**
Om variationen är stor, räkna genomsnittet över de senaste 4 veckorna
 timmar pb → Bi 12
-
- Bi 12** **Hur många timmar arbetade du vecka "veckonr", dvs. "datum"?**

..... timmar

pb → Omb 1

Bi 13 Om månadsskifte
Den veckan går över ett månadsskifte. Var några av arbetstimmarna förlagda till "veckodagar och datum"?

1 Ja

2 Nej → Omb 1

pb → Omb 1

Bi 14 Hur många timmar arbetade du den dagen/de dagarna?

..... timmar

pb → Omb 1

UNDERSYSSELSÄTTNING OCH OMBYTESÖKANDE - ALLA SYSSELSATTA
--

Nu kommer några frågor om du vill förändra din arbetstid och om du söker annat arbete.

Omb 1a Har uppgivit timmar i Hu 30 eller Hu 31 eller Hu 8 = 9,11
Du arbetar "xx" (Hu 30/31 + Bi 10/11) timmar per vecka. Skulle du vilja förändra antalet timmar du arbetar? Antag att lönen (FF,FT,TA)/ inkomsten (FÖ,MH) förändras i motsvarande mån.

Omb 1aa Ej timmar i Hu 30 eller Hu 31, exkl. Hu 8 = 9,11
Skulle du vilja förändra antalet timmar du arbetar? Antag att lönen (FF,FT,TA)/ inkomsten (FÖ,MH) förändras i motsvarande mån.

Vid bisyssla: Antalet timmar avser sammanlagd tid i huvud - och bisyssla

1 Ja

2 Nej → Omb 4

pb → Omb 4

Omb 1b Skulle du vilja öka eller minska din arbetstid?

Vid bisyssla: Den sammanlagda arbetstiden i huvud - och bisyssla

1 Öka

2 Minska

pb → Omb 4

Omb 2a Ej bisyssla
Hur många timmar per vecka skulle du vilja arbeta?

Omb 2aa Bisyssla
Hur många timmar per vecka skulle du vilja arbeta totalt?

..... timmar

pb → Omb 4

Vill öka, dvs. Omb 1b = 1

Omb 3 Hur skulle du vilja öka din arbetstid?

Flera alternativ får markeras

1 Ha annat arbete hos nuvarande arbetsgivare

2 Byta arbetsgivare

3 Arbeta fler timmar i nuvarande arbete

4 Ha ett extraarbete/bisyssla

pb → Omb 4

Omb 4 Har du sökt annat arbete eller ett extrajobb under de senaste 4 veckorna, dvs. under perioden "datum"? Räkna även med annat arbete hos nuvarande arbetsgivare.

Båda Ja-alternativen får markeras

1 Ja, annat arbete hos nuvarande eller ny arbetsgivare

2 Ja, extraarbete/bisyssla

3 Nej → Vill öka går till Omb 10

→ Vill minska och oförändrad går till FackAnst 1

pb → Omb 10/FackAnst 1

Omb 5 Vilken är den främsta anledningen till att du söker annat arbete (eller extraarbete)?

- 1 Vill öka arbetstiden
- 2 Vill minska arbetstiden
- 3 Risk att förlora nuvarande arbete/nuvarande arbete tidsbegränsat
- 4 Nuvarande arbete är ett arbete som up betraktar som tillfälligt, medan up söker annat arbete
- 5 Nuvarande arbete är för fysiskt eller psykiskt krävande
- 6 Önskar högre lön
- 7 Önskar bättre arbetstider
- 8 Vill prova något nytt
- 9 Vill ha arbete som bättre motsvarar utbildningen
- 10 Andra skäl som har med arbetsförhållandena att göra (t.ex.arbetets innehåll, resor)

98 Övrigt → Omb 5 Bes

Omb 5 Bes Beskriv pb → Omb 6

Omb 4 = 1-2

Omb 6 Hur många veckor har du sökt annat arbete (eller extraarbete)?

..... veckor

pb → Omb 7

Omb 7 Sökte du i första hand en anställning eller ville du arbeta som egen företagare?

- 1 Anställning

--

 --- Omb 1b=1 → Omb 8
--- Omb 1b=2 → Omb 9
--- Omb 1a=2 → Omb 12
- 2 Egen företagare/medhjälpare/hushållsmedlem

--

 --- Omb 1b=1 → Omb 10
--- Omb 1b=2 → Omb 12
--- Omb 1a=2 → Omb 12

pb → Omb 10 (Omb 1b=1)/ Omb 12 (Omb 4=1,2 och Omb 1b≠1)/ Utb1 (Övriga)

--- *Omb 4 = 2¹ → Omb 10*

¹⁾ **Enbart** svarsalternativ 2 skall vara markerat

Ombytessökande som söker anställning och som vill öka, dvs. Omb 4 = 1-2 och Omb 7 = 1 och Omb 1b = 1

Omb 8 Kan du acceptera kortare arbetstid än (enligt svar Omb 2) i ett nytt jobb?

- 1 Ja → Omb 10
- 2 Nej → Omb 10

pb → Omb 10

Ombytessökande som söker anställning och som vill minska, dvs. Omb 4 = 1-2 och Omb 7 = 1 och Omb 1b = 2

Omb 9 Kan du acceptera längre arbetstid än (enligt svar Omb 2) i ett nytt jobb?

- 1 Ja → Omb 12
- 2 Nej → Omb 12

pb → Omb 12

Vill öka, dvs. Omb 1b = 1

Omb 10 Hade du kunnat arbeta fler timmar under vecka "veckonr", dvs. "datum" eller börja göra det inom 14 dagar?

- 1 Ja

--

 --- Ombytessökande (Omb 4=1-2) → Omb 12
--- Ej ombytessökande (Omb 4=3, pb) → FackAnst 1(FF, FT,TA)/
Utb 1a (FÖ,MH)

2 Nej pb → Omb 12/FackAnst 1

Omb 11 Vilken var den främsta anledningen till att du inte kunde det?

- 1 Studier
- 2 Värnplikt/civilplikt
- 3 Kunde inte lämna nuvarande arbete så snabbt, pga uppsägningstid
- 4 Egen sjukdom eller handikapp
- 5 Personliga skäl eller familjeskäl

98 Övrigt → Omb 11 Bes pb → Omb 12/FackAnst 1

Omb 11 Bes Beskriv

--- *Ej ombytessökande, dvs. Omb 4 = 3, pb → Utb 1(FÖ,MH)/
FackAnst 1(FF,FT,TA)*

Omb 12 Hur gjorde du när du sökte annat arbete (eller extraarbete) under de senaste 4 veckorna, dvs. under perioden "datum"?

Flera alternativ kan markeras. Vid svar "utomlands" fråga hur up sökte utomlands och koda lämpligt alternativ

- 1 Kontakt med arbetsförmedlingens *personal* för att hitta ett jobb
- 2 *Letade själv* i arbetsförmedlingens platsbank, platsjournal, anslagstavla m.m. eller skrev in mig i arbetsförmedlingens sökandebank
- 3 Sökte i andra jobbdatabaser (ej af:s) via Internet
- 4 Kontaktade rekryteringsföretag eller privat arbetsförmedling
- 5 Kontaktade arbetsgivare direkt
- 6 Svarade på eller satte in annons i tidning /jobbdatabas/Internet
- 7 Läste annonser (även via Internet), enskilda hemsidor, texttv
- 8 Frågade vänner och bekanta, släktingar
- 9 Fackförbund, skola, kurator, försäkringskassa
- 10 Gjorde ett test/prov, en anställningsintervju
- 11 Startar eget och sökte efter mark, lokaler eller utrustning
- 12 Startar eget och sökte finansiering, tillstånd eller licenser
- 13 Väntade på svar på gjorda ansökningar
- 14 Väntade på att kallas till arbetsförmedling (offentlig)
- 15 Väntade på svar från uttagningsprov för statstjänstemän
- 16 Väntade på arbetsmarknadsåtgärd
- 17 Aktuell sökande på Arbetsförmedlingen, men enbart för att få ekonomisk ersättning

98 Övrigt → Omb 12 Bes pb → Omb 14

Omb 12 Bes Beskriv

Omb 13 Har du sökt på några fler sätt?

- 1 Ja → *Gå tillbaka till Omb 12*
- 2 Nej pb → Omb 14

Omb 14 Är du inskriven som arbetssökande på arbetsförmedlingen?

- 1 Ja
- 2 Nej → FackAnst 1 pb → Omb 15

Omb 15 Får du ersättning från arbetslöshetskassa (A-kassa)?

- | | | | |
|---|---|--------------|-----------------|
| <ol style="list-style-type: none"> 1 Ja 2 Nej | } | → FackAnst 1 | pb → FackAnst 1 |
|---|---|--------------|-----------------|

FACKFRÅGOR TILL FF, FT, TA

FackAnst 1 Är du fackligt ansluten?*Enbart arbetslöshetskassa räknas inte som fackligt ansluten*

- 1 Ja
 2 Nej → Utb 1a pb → Utb 1a

FackAnst 2 Vilket förbund tillhör du?*Up's svar finns i listan - markera och tryck enter → Utb 1a**Namnet finns inte i listan - tryck 1 och enter → FackAnst 2 Bes**Vet ej - tryck F8 → FackAnst 3***FackAnst 2 Bes Beskriv** pb → FackAnst 3*Förbundet i klartext, kod 98 åsätts***FackAnst 3 Vet du vilken centralorganisation du tillhör?**

- 1 LO
 2 TCO
 3 SACO
 4 Övriga pb → Utb 1a

--- Samtliga → Utb 1a

UTAN ARBETE - TIDIGARE ARBETSLIVSERFARENHET

Tarb 1a Har du arbetat någon gång tidigare?*Om up är under 25 år***Tarb 1aa Har du arbetat någon gång tidigare, bortsett från feriejobb?**

- 1 Ja
 2 Nej → Utb 1 ej pb, ger SÅ, UA

Tarb 2a Vilket år slutade du ditt senaste arbete/det arbetet?*Gäller i förekommande fall när up slutade det senaste inhoppet eller säsongarbetet**År med 4 siffror:**6666 Vet ej, men 3-8 år sedan → Tarb 3**7777 Vet ej, men mer än 8 år sedan → Utb 1 ej pb, ger SÅ, UA***Tarb 2b Om de två senaste åren:****Vilken månad?***Månad med siffror: ej pb, ger SÅ, UA*

- Tarb 3** *Personer som haft något arbete de senaste åtta åren*
Vilken var den främsta anledningen till att du slutade ditt senaste arbete/det arbetet?
- 1 Personal- eller driftsinskränkning
 - 2 Nedläggning/konkurs/sålt företaget
 - 3 Arbetet var tidsbegränsat (inkl. säsongarbete)
 - 4 Vård av barn eller vuxna anhöriga/släktingar
 - 5 Andra personliga skäl/familjeskäl
 - 6 Hälsoskäl
 - 7 Studier
 - 8 Förtida pension
 - 9 Ålderspension
 - 10 Missnöje med arbetsförhållandena
 - 11 Värnplikt
 - 12 Långa resor/dåliga kommunikationer
 - 13 Ville sluta
- 98 Övrigt → Tarb 3 Bes pb → Tarb 4
- Tarb 3 Bes** **Beskriv**
- Tarb 4** **Var ditt senaste arbete en anställning eller arbetade du som egen företagare eller som oavlönad medhjälpare?**
- 1 Anställd → Tarb 7a
 - 2 Företagare, fri yrkesutövare → Tarb 6
 - 3 Oavlönad medhjälpare pb → Tarb 6
- Tarb 5** **Drevs det företaget av någon i ditt hushåll?**
- 1 Ja → Tarb 7
 - 2 Nej → *Detta räknas inte som arbete i AKU. Utred, backa till Tarb 1: Har up haft något annat jobb tidigare?*
- Tarb 6** **Hade du någon anställd?**
- 1 Ja
 - 2 Nej pb → Tarb 7aa
- Anställda*
- Tarb 7a** **Hos vem arbetade du senast?**
Företagare och medhjälpare
- Tarb 7aa** **Vad hette företaget?**
- Namn:..... pb → Tarb 7b
- Tarb 7b** **Vilken gatuadress var det till din arbetsplats?**
- Gatuadress: pb → Tarb 7c
Adress utomlands är ett eget svarsalternativ, hoppa till Tarb 7e
- Kommun eller landsting*
- Tarb 7c** **Hade din arbetsplats ett särskilt namn?**
- Arbetsplatsens namn/benämning:..... pb → Tarb 7d
Om frågan inte har ställts (när det inte är kommun eller landsting) kodas "7"
- Tarb 7d** **Postort:** pb → Tarb 7e
Ortslistan används. Om orten inte finns i listan, tryck 1 och enter och skriv postorten i klartext
- Tarb 7e** **Land:** pb → Tarb 8
Defaultvärde "Sverige"

Tarb 8 Vilken var den huvudsakliga verksamheten på din arbetsplats?

..... pb → Tarb 9a
 Endast **en** verksamhet får anges

Tarb 9a Till vilket yrke vill du räkna ditt arbete?

..... pb → Tarb 9b
 Markera rätt yrke i listan och tryck enter → Utb 1aa
 Om yrket inte finns i listan, tryck 1 och enter och skriv yrket i klartext

Tarb 9b Vilka var dina huvudsakliga arbetsuppgifter?

..... pb → Utb 1

STUDIER - UTBILDNING ALLA

Nu kommer några frågor som handlar om studier under vecka "veckonr", dvs. "datum".

FF, FT, TA, FÖ, MH
Utb 1a Var du under den veckan inskriven som aktiv studerande i någon skola?
 Utan arbete

Utb 1aa Var du under den veckan inskriven som aktiv studerande i någon skola eller deltog du i något arbetsmarknadspolitiskt program?

Vid kortare lov som sportlov, vinterlov, jullov, påsklov kodas "Ja". Sommarlov kodas på svarsalternativ 3. Vid längre studieuppehåll av andra skäl än sommarlov kodas "Nej".

- 1 Ja
- 2 Nej → Utb 9
- 3 Sommarlov pb → Utb 9

Utb 2 Vilken typ av utbildning var det?

- 1 Grundskola (ISCED 2)
 - 2 Svenskundervisning för invandrare (SFI) (ISCED 2)
 - 3 Gymnasieskola (ISCED 3)
- } → Utb 5

- 4 Vuxenutbildning (Komvux) → Utb 3a
- 5 Folkhögskola → Utb 3b
- 6 Universitet/högskola → Utb 3c
- 7 Utländsk utbildning → Utb 3b
- 8 Annan utbildning (t.ex. kvalificerad yrkesutbildning, Beckmans skola, International Business School, RMI School of Communication, Pålmans handelsinstitut, pastorsutbildning, diakonutbildning) → Utb 3d

9 Arbetsmarknadsutbildning via arbetsförmedlingen → Utb 3b

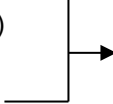
- 10 Datortek
 - 11 Kommunalt program för ungdomar
 - 12 Ungdomsgaranti för ungdomar 20-24 år
 - 13 Arbetslivsinriktad rehabilitering
 - 14 Aktiviteter inom vägledning och platsförmedling (AGA)
 - 15 Projekt med arbetsmarknadspolitisk inriktning
 - 16 Arbetspraktik
- } → Utb 5

17 Anställningsstöd → Fel, räknas som jobb, sätt Ak 1 eller Ak 2 = 1

98 Övrigt → Utb 2 Bes pb → Utb 9

Utb 2 Bes Beskriv → Utb 5

Utb 3a Var det en grundläggande eller en gymnasial vuxenutbildning eller var det en påbyggnadsutbildning?

- | | | |
|--|--|---------------------|
| <ol style="list-style-type: none"> 1 Grundläggande vuxenutbildning (ISCED 2) 2 Gymnasial vuxenutbildning (ISCED 3) 3 Påbyggnadsutbildning (ISCED 4) |  | Utb 5
pb → Utb 9 |
|--|--|---------------------|

Utb 3b Var det på grundskolenivå, gymnasial nivå eller eftergymnasial nivå?

- 1 Grundskolenivå (ISCED 2) → Utb 5
- 2 Gymnasial nivå (ISCED 3) → Utb 5
- 3 Eftergymnasial nivå (ISCED 4 el 5) → Utb 4 pb → Utb 9

Utb 3c Deltog du i grundutbildning eller forskarutbildning?

Alla utbildningar oavsett längd som inte tillhör forskarutbildningen ingår i grundutbildning

- 1 Grundutbildning (ISCED 4 el 5) → Utb 4
- 2 Forskarutbildning (lic., doktorand) (ISCED 6) → Utb 5 pb → Utb 9

Utb 3d Var det utbildning på gymnasial eller eftergymnasial nivå?

Om up går en utbildning med inslag av eftergymnasial nivå → markera eftergymnasial

- 1 Gymnasial nivå (ISCED 3) → Utb 5
- 2 Eftergymnasial nivå (ISCED 4 el 5) → Utb 4 pb → Utb 9

Utb 4 Hur lång är utbildningen totalt?

Det är utbildningens formella längd som avses, dvs. den har inget att göra med hur lång tid det tar för up att fullfölja studierna.

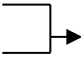
- 1 Kortare än två år
- 2 Två år eller längre pb → Utb 5

Utb 2 = 1-16,98

Utb 5a Studerade du på heltid eller deltid?

Utb 2=10-16

Utb 5aa Var det på heltid eller deltid?

- | | | |
|--|---|--|
| <ol style="list-style-type: none"> 1 Heltid 2 Deltid |  | Utb 9 (Utb 1=3)/Utb 6 (Övriga) pb → Utb 6 |
|--|---|--|

Utb 2 = 1-16,98

Utb 6a Hur många timmar ägnade du sammanlagt åt studierna under den veckan? Räkna både med lektionstid och annan studietid.

Utb 2 = 10-16

Utb 6aa Hur många timmar var det under den veckan?

..... timmar pb → Utb 9

Utb 7 Var några av dessa timmar lärarledda och på betald arbetstid?
Utbildning på arbetstid, dvs. (At 11=1 och Utb 6 > 0) eller (FA 1=1 och Utb 6 > 0)

- 1 Ja
- 2 Nej → Utb 9 pb → Utb 9

Utb 8 Hur många?

..... timmar pb → Utb 9

Arbl 6a *Ej sökt (exkl. avvakt ≤ 3 mån), men vill (Arbl 3=2 och Arbl 2≠1 och Arbl 4=1,8,9)*
Vad är främsta anledningen till att du inte sökt arbete?
Ej sökt (exkl. avvakt ≤ 3 mån) och vill inte (Arbl 3=2 och Arbl 2≠1 och Arbl 4=2)

Arbl 6aa Vad är främsta anledningen till att du inte vill ha arbete?

1 Ska börja nytt arbete **om mer än 3 månader** → Arbl 11aa

2 Väntar på att bli återanställd, kallas vid behov/
ringer själv när jag vill jobba → Arbl 10

3 Avvaktar svar på ansökan för mer än 4 veckor sedan

4 Lämpligt arbete saknas på orten

5 Små chanser att få arbete, t. ex. ålder, språksvårigheter

6 Studier

7 Pensionär

8 Hälsokäl

9 Vård av barn → Arbl 7

10 Vård av vuxna anhöriga/släktingar → Arbl 8

11 Vård av både barn och vuxna anhöriga/släktingar → Arbl 9

12 Hushållsarbete

13 Värnplikt

14 Avvaktar studier/värnplikt/födelse/flytt

15 Ekonomiska skäl

16 Inte kommit sig för

17 Vill vara ledig

98 Övrigt → Arbl 6 Bes

Avvakt.>3 mån
(Arbl 2=2) → Arbl 11aa

Ej avvakt. >3 mån och vill
(Arbl 2≠2 och Arbl 4=1) → Arbl 15

Ej avvakt >3 mån och ej
vill (Arbl 2≠2 och
Arbl 4=2) → Verks 1

Arbl 2=2 → Arbl 11aa

Arbl 4=1 och Arbl 2≠2 → Arbl 15

Arbl 4=2 och Arbl 2≠2 → Verks 1

pb → Arbl 11aa/Arbl 15/Verks 1

Arbl 6 Bes **Beskriv**

Arbl 7 Skulle du sökt arbete om det funnits lämplig barntillsyn?

1 Ja ---- Arbl 2=2 → Arbl 11aa

2 Nej ---- Arbl 2≠2 och Arbl 4=1 → Arbl 15

---- Arbl 2≠2 och Arbl 4=2 → Verks 1

pb → Arbl 11aa/Arbl 15/Verks 1

Arbl 8 Skulle du sökt arbete om det funnits annan lämplig tillsyn och omvårdnad?

1 Ja ---- Arbl 2=2 → Arbl 11aa

2 Nej ---- Arbl 2≠2 och Arbl 4=1 → Arbl 15

---- Arbl 2≠2 och Arbl 4=2 → Verks 1

pb → Arbl 11aa/Arbl 15/Verks 1

Arbl 9 Skulle du sökt arbete om det funnits annan lämplig barntillsyn och tillsyn och omvårdnad?

1 Ja ---- Arbl 2=2 → Arbl 11aa

2 Nej ---- Arbl 2≠2 och Arbl 4=1 → Arbl 15

---- Arbl 2≠2 och Arbl 4=2 → Verks 1

pb → Arbl 11aa/Arbl 15/Verks 1

Arbl 10 Har du frågat efter arbete hos din tidigare arbetsgivare/arbetsgivaren de senaste 4 veckorna?

1 Ja → Utred. Är Arbl 3 fel?

2 Nej ---- Arbl 2=2 → Arbl 11aa

---- Arbl 2≠2 och Arbl 4=1 → Arbl 15

---- Arbl 2=2 och Arbl 4=2 → Verks 1

pb → Arbl 11aa/Arbl 15/Verks 1

Sökt arbete (Arbl 3=1)

Arbl 11a Sökte du i första hand en anställning eller ville du arbeta som egen företagare?

- 1 Anställning → Arbl 12a
- 2 Egen företagare/medhjälpare → Arbl 15 pb → Arbl 15

Avvaktar arbete ≤ 3 mån och inte sökt (Arbl 2=1 och Arbl 3=2) eller
 Avvaktar arbete > 3 mån och inte sökt (Arbl 2=2 och Arbl 3=2)

Arbl 11aa Har du fått en anställning eller ska du börja arbeta som egen företagare?

- 1 Anställning → Arbl 12aa
- 2 Egen företagare/medhj.-- Avvakt.≤ 3 mån el velat (Arbl 2=1 el Arbl 4=1)→Arbl 15
 -- Övriga → Arbl 23aa

pb → Arbl 15/Arbl 23aa

Arbl 12a Har du sökt en anställning på heltid eller deltid?

- 1 Heltid → Arbl 13a
- 2 Deltid → Arbl 14a
- 3 Både och → Arbl 15 pb → Arbl 15

Arbl 12aa Har du fått en anställning på heltid eller deltid?

- 1 Heltid → Arbl 13aa
- 2 Deltid → Arbl 14aa pb → Arbl 15

Arbl 13a Kan du acceptera en anställning på deltid?**Arbl 13aa Hade du kunnat acceptera en anställning på deltid?**

- 1 Ja
- 2 Nej → --- Om avvakt > 3 mån och inte sökt och inte velat (Arbl 2=2 och Arbl 3=2 och Arbl 4=2) → Arbl 23aa
 --- Övriga → Arbl 15

pb → Arbl 15/Arbl 23aa

Arbl 14a Kan du acceptera en anställning på heltid?**Arbl 14aa Hade du kunnat acceptera en anställning på heltid?**

- 1 Ja
- 2 Nej → --- Om avvakt > 3 mån och inte sökt och inte velat (Arbl 2=2 och Arbl 3=2 och Arbl 4=2) → Arbl 23aa
 --- Övriga → Arbl 15

pb → Arbl 15/Arbl 23aa

Arbl 15 Velat eller sökt eller avvaktar ≤ 3 mån (Arbl 4=1 el Arbl 3=1 el Arbl 2=1) Hade du *kunnat* arbeta vecka "veckonr", dvs. "datum" eller kunnat börja inom 14 dagar?

Med inom 14 dagar menas inom 14 dagar från referensveckans slut

- 1 Ja → Arbl 17
- 2 Nej ej pb

Arbl 16 Vad var främsta anledningen till att du inte kunde det?

- 1 Studier
- 2 Värnplikt/repövning
- 3 Egen sjukdom eller handikapp

4 Personliga eller familjeskäl

98 Övrigt → Arbl 16 Bes

pb → Arbl 17

Arbl 16 Bes Beskriv

Arbl 17 Är du inskriven som arbetssökande på arbetsförmedlingen?

1 Ja

2 Nej → Se anvisning efter Arbl 18

pb → Arbl 18

Arbl 18 Får du ersättning från arbetslöshetskassa (A-kassa)?

1 Ja

2 Nej

pb → Arbl 19a

---- Arbl 3 = 1 → Arbl 19a

---- Arbl 3 ≠ 1 och Arbl 2 = 1 → Arbl 20aa

---- Arbl 3 ≠ 1 och Arbl 2 = 2 → Arbl 23aa

---- Övriga → Verks 1

Arbl 3 = 1

Arbl 19a Hur gjorde du när du sökte arbete under perioden "datum för senaste 4-veckors-perioden"?

Flera alternativ kan markeras. Vid svar "utomlands" fråga hur up sökte utomlands och koda lämpligt alternativ

1 Kontakt med arbetsförmedlingens *personal* för att hitta ett jobb

2 *Letade själv* i arbetsförmedlingens platsbank, platsjournal, anslagstavla m.m. eller skrev in mig i arbetsförmedlingens sökandebank

3 Sökte i andra jobbdatabaser (ej af:s) via Internet

4 Kontaktade rekryteringsföretag eller privat arbetsförmedling

5 Kontaktade arbetsgivare direkt/ringde runt till olika företag

6 Svarade på eller satte in annons i tidning /jobbdatabas/Internet

7 Läste annonser (även via Internet), enskilda hemsidor, texttv

8 Frågade vänner och bekanta, släktingar

9 Fackförbund, skola, kurator, försäkringskassa

10 Gjorde ett test/prov, en anställningsintervju

11 Startar eget och sökte efter mark, lokaler eller utrustning

12 Startar eget och sökte finansiering, tillstånd eller licenser

13 Väntade på svar på gjorda ansökningar

14 Väntade på att kallas till arbetsförmedling (offentlig)

15 Väntade på svar från uttagningsprov för statstjänstemän

16 Väntade på att börja arbetsmarknadsåtgärd

17 Aktuell sökande på Arbetsförmedlingen, men enbart för att få ekonomisk ersättning

98 Övrigt → Arbl 19a Bes

pb → Arbl 20

Arbl 19a Bes Beskriv

Arbl 19b Har du sökt på några fler sätt?

1 Ja → Gå tillbaka till Arbl 19a

2 Nej

(pb → sätt 2)

--- Arbl 15 = 2 → Arbl 23

Arbl 3 = 1 och Arbl 15 = 1

Arbl 20a Hur många veckor har du sökt arbete utan avbrott?

Arbl 3 ≠ 1 och Arbl 2 = 1 och Arbl 15 = 1

Arbl 20aa Hur många veckor har du väntat på att få börja det här jobbet? Om du sökte arbete innan du fick jobbet, så ta med även de veckorna.

Räkna antalet veckor fr.o.m. den dag up började söka arbete t.o.m. referensveckan

..... veckor

pb → Arbl 21

Arbl 21

Arbl 21 och 22 ställs inte till heltidsstuderande, alltså exkl. Utb 5 = 1

Har du någon gång under den tiden studerat på heltid? Räkna även med studier inom något arbetsmarknadspolitiskt program.

1 Ja

2 Nej → Arbl 23

pb → Arbl 23

Arbl 22

Hur många veckor har du sökt arbete efter det att du slutade studera på heltid?

..... veckor

pb → Arbl 23

Arbl 23a

Arbl 3 = 1

Vad gjorde du innan du började söka arbete? Hade du arbete, studerade du eller gjorde du något annat?

Arbl 2 = 1-2

Arbl 23aa

Vad gjorde du innan du fick det arbete du nu har fått? Om du sökte arbete innan du fick jobbet så menar vi tiden innan du började söka.

1 Hade arbete (inkl. långtidssjukskriven)

2 Studerade på heltid

3 Studerade på deltid (arbetade ej)

4 Gjorde värnplikten

5 Vårdade barn/anhörig, hushållsarbete

98 Övrigt → Arbl 23 Bes

pb → FackArbl 1

Arbl 23 Bes Beskriv

FACKFRÅGOR TILL ARBETSSÖKANDE

FackArbl 1 Är du fackligt ansluten?

Enbart arbetslöshetskassa räknas inte som fackligt ansluten

1 Ja

2 Nej → Se anvisning efter FackArbl 3

pb → Verks 1/ Fam 1

FackArbl 2 Vilket förbund tillhör du?

Up's svar finns i listan - markera och tryck enter → Se anv. efter FackArbl 3

Namnet finns inte i listan - tryck 1 och enter → FackArbl 2 Bes

Vet ej - tryck F8 → FackArbl 3

FackArbl 2 Bes Beskriv

pb → FackArbl 3

Förbundet i klartext, kod 98 åsätts

FackArbl 3 Vet du vilken centralorganisation du tillhör?

1 LO

2 TCO

3 SACO

4 Övriga

pb → Verks 1/ Fam 1

- **Enbart** arbetssökande (dvs. ej i komb. med heltidsstud.) → Fam 1
 -- Övriga → Verks 1 (se anvisning för Verks 1)

HUVUDSAKLIG VERKSAMHET TILL ALLA, **UTOM ENBART** HELTIDSSYSSLETSATTA I ARBETE, **ENBART** HELTIDSSUNDERANDE ELLER **ENBART** ARBETSSÖKANDE

Alla, utom heltidssysselsatta personer i arbete (Hu 16=1 och At 13, Bi 12 el FA 3 > 0), heltidsstuderande (Utb 5=1) och arbetssökande ((Arbl 2=1 och Arbl 15=1) eller (Arbl 3=1 och Arbl 15=1 och Arbl 19a=1-12)). **Undantag:** Up som är både heltidsstuderande och arbetssökande skall ha Verks 1, liksom up som är både heltidssysselsatt i arbete och heltidsstuderande.

Verks 1 Vad betraktar du dig huvudsakligen som? Är det

Läs upp några av alternativen för up och avsluta med "eller något annat"

- 1 Förvärvsarbetande
 - 2 Studerande
 - 3 Arbetssökande
 - 4 Hemarbetande/vård av barn eller vuxna anhöriga
 - 5 Värnpliktig
 - 6 Ledig
 - 7 Pensionär
 - 8 Sjuk mindre än 1 år framåt
 - 9 Långvarigt sjuk 1 år framåt eller mer (t.ex. sjukersättning/förtidspension av hälsoskäl) → Grad EX om ej sysselsatt
 - 10 Intagen för vård mindre än 1 år framåt
 - 11 Intagen för vård 1 år framåt eller mer → Grad EX om ej sysselsatt
- 98 Övrigt → Verks 1 Bes pb → Fam 1

Verks 1 Bes Beskriv

FAMILJEFRÅGOR

Nu kommer några familjefrågor

Fam 1 Är du gift, sambo eller ensamstående?

- 1 Gift
- 2 Sambo
- 3 Ensamstående
- 5 Registrerad partner pb → Fam 2

Fam 2a Har ni några barn som bor hemma?
 Fam 1 = 2-3

Fam 2aa Har du några barn som bor hemma?

- 1 Ja
- 2 Nej → Avsluta pb → Slut / Hus 1

Fam 3 Hur många?

..... pb → Slut / Hus 1

Fam 4a-j När är barnen födda? År och månad räcker.

Ta med barn under 25 år

Barn 1, år mån

Barn 2, år mån
Barn 3, år mån
Barn 4, år mån
Barn 5, år mån
Barn 6, år mån
osv. Barn 10

HUSHÅLLET SAMMANSÄTTNING, FRÅGOR TILL ROTATIONSGRUPP 8
--

Här skall finnas uppgift om bortfall eller intervju på samma sätt som för andra tillägg i AKU

Hus 1 **Nu följer frågor om medlemmarna i ditt hushåll. Enligt de uppgifter som vi har, består ditt hushåll av följande personer:**

1
2
3
4
5
6
7
8

Hus 2 **Ett hushåll är antingen en person som bor ensam eller personer som bor tillsammans och delar hushållsutgifter. Stämmer det för de nyss uppräknade personerna eller har några personer lämnat hushållet eller tillkommit?**

1 Ja, stämmer → Inledning och Ak1
2 Nej, lämnat → Hus 3
3 Nej, tillkommit → Hus 4
4 Nej, både lämnat och tillkommit → Hus 3

Hus 3 **Vilka av de uppräknade ingår fortfarande i hushållet?**

1
2
3
4
5
6
7
8

*Skriv in siffrorna för personerna som ingår i hushållet.
Skriv siffrorna med mellanslag mellan varje*

--- Hus 2 = 2 → Koll

Hus 4 **Hur många har tillkommit?**

Antal:

Hus 5 **(Tillagd person 1): Vad heter den (första) tillagda personen?**

För- och efternamn:
.....

Hus 6a **Vilket år är han/hon född?**

Året anges med 4 siffror, t.ex. 1912, 2003
År:

Hus 6b **Vilken månad?**

Månad:.....

Hus 6c Vilken dag?

Dag:.....

Hus 6d Och de 4 sista siffrorna i personnumret?

.....

pb → 6e

Hus 6e Kön?

- 1 Man
- 2 Kvinna

Koll Hushållet består av:

- 1
- 2
- 3
- 4
- 5
- 6
- 7
- 8

- 1 Stämmer → Inledning och Ak1
- 2 Stämmer inte → Hus 3

Efter att hushållet kompletterats med eventuella tillagda personer fortsätter intervjun med Inledningen och Ak 1.

Inledning

Jag vill nu ställa frågor om den andra personen (de andra personerna) i hushållet, främst om deras eventuella arbete och studier. Jag vill att du för varje person besvarar ett antal frågor. Den tid jag frågar om är som tidigare ... Vi börjar med...

*Nu ställs det urval av frågor som skall ställas om medlemmarna i up:s hushåll om up tillhör den del av urvalet som skall ha hushållsfrågorna. Frågorna som skall ställas är: **Ak 1-5, Bi 1-2, Hu 1a-31, At 1-13, FA 1-7, Bi 3a-8, Bi 10-12, Omb 1-15, Arbl 1-4, Arbl 6-10, Arbl 15-19b.***

*Personer under 15 år eller över 74 år som ingår i hushållet får inga AKU-frågor, men skall ha svar på frågan om relation till up (**Rel 1**). En fråga om personen intervjuats direkt eller om annan person lämnat uppgifterna (**Rel 2**) skall fyllas i av intervjuaren.*

Alla hushållsmedlemmar
Rel 1 Vilken relation har ... till dig/up (...)?

- 1 Make/maka
- 2 Sambo
- 3 Barn till up eller dennes make/maka/sambo
- 4 Förälder, far- eller morförälder till up eller dennes make/maka/sambo
- 5 Annan släkting
- 6 Annan person

Fylls i av intervjuaren
Rel 2 Vem lämnade uppgifter om denna person?

- 1 Up
- 2 Personen som frågorna avser
- 3 Annan person

SLUT