

Arbetskraftsundersökningarna (AKU)

2012

AM0401

Innehåll

0	Allmänna uppgifter	2
0.1	Ämnesområde	2
0.2	Statistikområde	2
0.3	SOS-klassificering	2
0.4	Statistikansvarig	2
0.5	Statistikproducent	2
0.6	Uppgiftsskyldighet	2
0.7	Sekretess och regler för behandling av personuppgifter	3
0.8	Gallringsföreskrifter	3
0.9	EU-reglering	3
0.10	Syfte och historik	3
0.11	Statistikanvändning	4
0.12	Uppläggning och genomförande	5
0.13	Internationell rapportering	5
0.14	Planerade förändringar i kommande undersökningar	5
1	Översikt	6
1.1	Observationsstorheter	6
1.2	Statistiska målstorheter	9
1.3	Utflöden: statistik och mikrodata	13
1.4	Dokumentation och metadata	16
2	Uppgiftsinsamling	21
2.1	Ram och ramförfarande	21
2.2	Urvalsförfarande	22
2.3	Mätinstrument	24
2.4	Insamlingsförfarande	24
2.5	Databeredning	26
3	Statistisk bearbetning och redovisning	28
3.1	Skattningar: antaganden och beräkningsformler	28
3.2	Redovisningsförfaranden	30
4	Slutliga observationsregister	31
4.1	Produktionsversioner	31
4.2	Arkiveringsversioner	31
4.3	Erfarenheter från senaste undersökningsomgången	31
	Bilagor	32
	Bilaga 1. Frågeformulär	32

0 Allmänna uppgifter

0.1 Ämnesområde

Ämnesområde: Arbetsmarknad

0.2 Statistikområde

Statistikområde: Arbetskraftsundersökningar

0.3 SOS-klassificering

Tillhör (SOS): Ja, ingår i Sveriges officiella statistik



För undersökningar som ingår i Sveriges officiella statistik gäller särskilda regler när det gäller kvalitet och tillgänglighet, se Förordningen om den officiella statistiken (2001:100).

0.4 Statistikansvarig

Myndighet/organisation: Statistiska centralbyrån (SCB)
Postadress: Box 24 300
104 51 STOCKHOLM
Besöksadress: Karlavägen 100
Kontaktperson: Hassan Mirza
Telefon: 08/5069 4672
Telefax:
E-post: fornamn.efternamn@scb.se

0.5 Statistikproducent

Myndighet/organisation: Statistiska centralbyrån (SCB)
Postadress: Box 24 300
104 51 STOCKHOLM
Besöksadress: Karlavägen 100
Kontaktperson: Hassan Mirza
Telefon: 08/5069 4672
Telefax:
E-post: fornamn.efternamn@scb.se

0.6 Uppgiftsskyldighet

Uppgiftsskyldighet föreligger inte enligt lagen om den officiella statistiken (SFS 2001: 99).

0.7 Sekretess och regler för behandling av personuppgifter

I myndigheternas särskilda verksamhet för framställning av statistik gäller sekretess enligt 24 kap. 8 § offentlighets- och sekretesslagen (2009:400). Vid automatiserad behandling av personuppgifter gäller reglerna i personuppgiftslagen (1998:204). På statistikområdet finns dessutom särskilda regler för personuppgiftsbehandling i lagen (2001:99) och förordningen (2001:100) om den officiella statistiken.

0.8 Gallringsföreskrifter

Enligt lagen om den officiella statistiken ska personuppgifter gallras när de inte längre behövs för sitt ändamål. Regeringen eller Riksarkivet får dock föreskriva om undantag från denna skyldighet om det krävs av hänsyn till det nationella kulturarvet eller forskningens behov. Enligt Riksarkivets bevarandebeslut RA_MS 2007:64 är Arbetskraftsundersökningarna undantagna från bestämmelserna om gallring. Individuppgifter och identitetsbegrepp finns för närvarande lagrade hos Statistiska centralbyrån (SCB) från undersökningen 1987 och framåt i PC-miljö. Undersökningsomgångar 1962 – 1998 i stordatormiljö är arkiverade hos Riksarkivet.

0.9 EU-reglering

Från år 2001 är AKU EU-anpassad i enlighet med EU-reglering No 577/98.

I april 2005 anpassades AKU till EU-förordning No 430/2005. Från och med år 2007 tillämpar AKU den internationellt harmoniserade definitionen av arbetslöshet. Utöver de ovan nämnda regleras AKU av ytterligare ett flertal förordningar och regleringar. Den senaste regleringen var No 1022/2009 som innebär att yrkeskodningen ISCO-88 ersätts med ISCO-08. Fullständig lista över regleringar finns på Eurostats webbplats:

http://circa.europa.eu/irc/dsis/employment/info/data/eu_lfs/lfs_main/lfs/lfs_regulations.htm

0.10 Syfte och historik

Syftet med undersökningarna är att beskriva aktuella arbetsmarknadsförhållanden för hela befolkningen i åldersgruppen 15-74 år och att ge information om utvecklingen på arbetsmarknaden. AKU är den enda källan med kontinuerliga uppgifter om den totala arbetslösheten och dessa uppgifter representerar det officiella arbetslöshetstalet.

Undersökningen genomförs löpande månatligen under hela året. Resultat redovisas för månad, kvartal och år.

Den första svenska arbetskraftsundersökningen genomfördes av Arbetsmarknadsstyrelsen (AMS) i maj 1959. I augusti 1961 övertog SCB

ansvaret för genomförandet av undersökningen. Under perioden 1961 – 1969 gjordes kvartalsvisa undersökningar och sedan 1970 genomförs de varje månad.

Målpopulationen i AKU var ursprungligen 16-64 år men från och med 2001 utvidgades det månatliga urvalet till att omfatta även 15-åringar samt 65–74-åringar. Redovisningarna fortsatte dock att omfatta endast åldrarna 16-64 år. I oktober 2007 ändrades den officiella redovisningen till att omfatta alla i åldersgruppen 15-74 år och i samband med detta publicerades även tabeller avseende denna åldersgrupp tillbaka till 2005. För de mest centrala storheterna finns det serier som sträcker sig tillbaka till 2001 för hela åldersgruppen 15-74 år.

Under 60-talet varierade kvartalsurvalen mellan 6 500 och 12 000 individer. För perioden därefter har månadsurvalet varierat mellan 17 000 och 24 000 individer. På uppdrag av regeringen har SCB utökat urvalet i AKU med 8 000 personer per månad för att beskriva arbetsmarknads-situationen för befolkningen på ett mer detaljerat sätt och dessutom beskriva dynamiken på arbetsmarknaden via flödesstatistik. Den 8 juni 2010 började SCB att redovisa AKU baserat på det utökade urvalet, vilket innebär att det totala urvalet nu omfattar 29 500 individer varje månad. I samband med publiceringen i juni, reviderades all AKU-data tillbaka t.o.m. januari 2010.

Tidigare avvek den svenska definitionen av arbetslösa från ILO:s (International Labour Organization) definition. Den 31 maj 2007 beslutade regeringen i enlighet med budgetpropositionen att upphäva 1986 års regeringsbeslut avseende definition av begrepp i arbetskraftsundersökningarna. Sedan oktober 2007 klassificeras heltidsstuderande som sökt och kunnat arbeta som arbetslösa. Regeringens beslut om att följa ILO:s definition samt EU-anpassningen som gjordes 2005 betyder att undersökningen nu uppfyller både nationella och internationella krav på statistiken.

Förändringen att heltidsstuderande som aktivt söker arbete och är beredda att ta arbete definieras som arbetslösa innebär att de arbetslösa blir fler och därmed också att arbetslösheten ökar. Redovisning i grundtabeller enligt den nya definitionen finns fr.o.m. 2005. Genom länkning finns serier som avser arbetslösa enligt den nuvarande definitionen tillbaka till 2001 för åldersgruppen 15-74 år samt från 1987 för åldersgruppen 16-64 år.

AKU är en individundersökning men för att uppfylla EU:s krav undersöks arbetsmarknadsförhållanden även för hushåll. Detta görs genom att en åttodel av AKU-urvalet får svara på frågor om hela det hushåll de ingår i. Dessutom görs årligen särskilda fördjupningar med varierande teman som Eurostat efterfrågar. Temat 2012 är övergång från arbete till pension.

0.11 Statistikanvändning

Bland de viktigaste användarna av statistik från AKU finns Riksdag och regering (Arbetsmarknads-, Närings- och Finansdepartementen), Arbetsförmedlingen (Af), Konjunkturinstitutet (KI), Riksbanken samt arbetsmarknadens organisationer. AKU används vid SCB också i arbetet

med nationalräkenskaperna samt vid arbetskraftsanalyser och prognoser. Press, radio och TV är också stora återkommande användare av statistik från AKU.

Resultaten från undersökningen används tillsammans med annan arbetsmarknadsstatistik som underlag för planering av och beslut om arbetsmarknadspolitiska program samt för uppföljning av arbetsmarknadsinsatser. Undersökningsresultaten är också viktiga underlag för allmänna konjunkturbedömningar och internationella jämförelser. AKU tillgodoser även viktiga delar av både den ekonomiska och den sociala forskningens behov vad avser data från arbetsmarknadsområdet.

AKU-variablerna utgör viktiga bakgrundsvariabler i arbetsmarknadsrelaterade tilläggsundersökningar till AKU. Dessa kan belysa skilda områden så som arbetsmiljö, funktionsnedsattas situation på arbetsmarknaden, personalutbildning och andra näraliggande frågeställningar.

0.12 Uppläggning och genomförande

AKU är en individbaserad urvalsundersökning som genomförs varje månad. Intervjupersonerna besvarar frågor om sin arbetsmarknads-situation under en specifik vecka i referensmånaden. Uppgifterna hämtas huvudsakligen in via telefonintervjuer, utförda av SCB Intervju. Resultaten av de månadsvisa undersökningarna publiceras kort efter referensperiodens slut. Dessa ligger också till grund för skattningar av kvartals- och årsgenomsnitt.

0.13 Internationell rapportering

Till Eurostat levereras kvartalsdata enligt EU:s förordning.

Till OECD levereras varje år (i mars) uppgifter till "OECD LFS Questionnaire".

Till ILO levereras varje år uppgifter till "Questionnaire for Yearbook of Labour Statistics".

0.14 Planerade förändringar i kommande undersökningar

Under våren 2012 kommer tabeller innehållande utbildningsnivå att uppdateras. Uppgift om högst uppnådda utbildning har hittills hämtas från Utbildningsregistret vilket ger en eftersläpning på 6-18 månader. Detta påverkar främst uppgifterna för ungdomar vilka uppdaterar sin utbildningsnivå vid bland annat övergångar mellan grundskolan och gymnasiet samt gymnasiet och högskolan. Ett projekt pågår för att höja kvalitén på uppgifterna om utbildningsnivå genom att komplettera med intervjufrågor och nyare registerdata för åldersgruppen 15-24 år.

1 Översikt

1.1 Observationsstorheter

Arbetskraftsundersökningarna (AKU) är en urvalsundersökning som utförs varje månad. Syftet med undersökningarna är att beskriva aktuella arbetsmarknadsförhållanden och ge information om utvecklingen på arbetsmarknaden. AKU:s uppgift om arbetslösa är det officiella arbetslöshetsstalet.

I Arbetskraftsundersökningarna finns endast en typ av undersökningsobjekt, individer. Målpopulationen är personer som fyllt 15 men ännu ej 75 år och är folkbokförda i Sverige. Det är således arbetsmarknadssituationen för dessa personer som undersökningen har till avsikt beskriva. Ett urval av personer hämtas från SCB:s Registret över totalbefolkningen (RTB), som är ett register över personer som är folkbokförda i Sverige. Dessa personer tillfrågas genom en telefonintervju, om arbetsmarknadsförhållanden under en specifik vecka, vilket innebär att referensperioden i AKU är en vecka.

Observationsstorheterna härleds genom ett flertal variabler för undersökningsobjekten under en given undersökningsperiod. Utifrån frågor som ställs till uppgiftslämnaren under intervjun fastställs värden för ett flertal variabler. Utifrån dessa variabler härleds sedan observationsstorheter så som om personen i fråga är i arbetskraften, sysselsatt, arbetslös osv.

De variabler som i AKU är kopplade till uppgiftslämnarna kan indelas i bakgrundsvariabler och arbetsmarknadsvariabler. De först nämnda är oftast registervariabler medan arbetsmarknadsvariablerna har sin grund i AKU-formuläret och bygger därmed på intervjudata. Därutöver används ett antal andra variabler vid framställningen av AKU vid urval och estimationsfasen, s.k. hjälpvariabler.

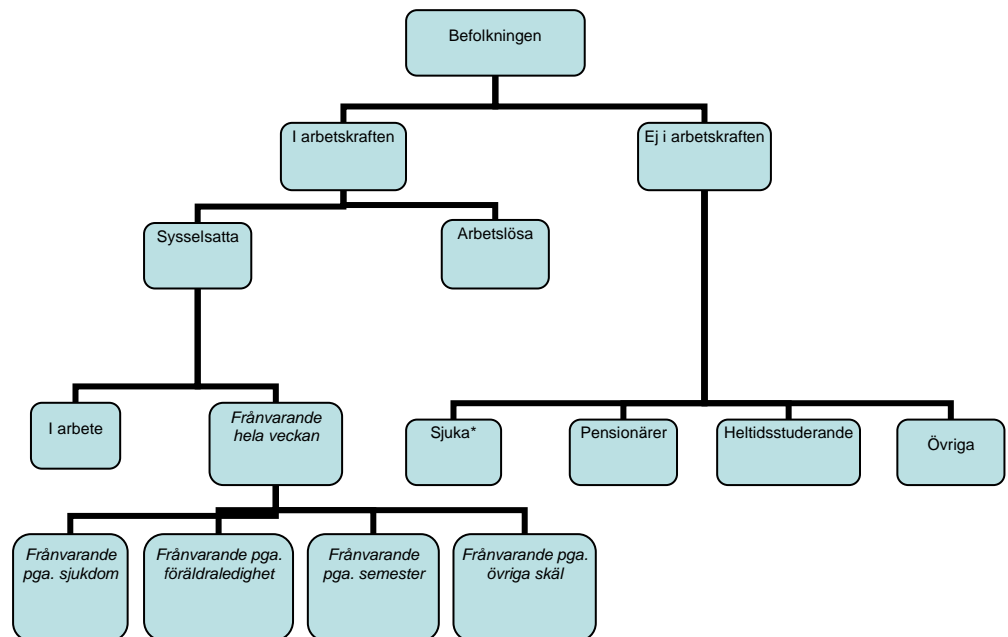
Bakgrundsvariabler

Bakgrundsvariablerna utgörs främst av demografiska variabler så som kön, ålder, civilstånd, hemmavarande barn, boendelän/storstadskommuner och födelseland. De flesta uppgifterna hämtas från AKU:s urvalsram *Registret över totalbefolkningen (RTB)*. Uppgifter om utbildningsnivå och inriktning hämtas från *Registret över befolkningens utbildning (UREG)*.

Arbetsmarknadsvariabler

Ett flertal frågor tar fasta på uppgiftslämnarens arbetsmarknadssituation under den aktuella referensveckan. Uppgiftslämnarna klassificeras därefter i kategorier enligt nedanstående figur över arbetskraftsstatus med undergrupper. De olika kategorierna kommer att definieras mer ingående nedan.

Figur 1: Grundläggande klassificering avseende arbetskraftsstatus



* Förtidspensionärer av hälsoskäl ingår bland "sjuka".

Arbetskraftsstatus – Anger om individen är en del av arbetskraften eller inte. De individer som är sysselsatta eller arbetslösa tillhör arbetskraften och övriga är därmed utanför arbetskraften.

Sysselsatt – En person som uppfyller något av nedanstående klassificeras som sysselsatt.

- Var i arbete under referensveckan, dvs. utförde något arbete (minst en timme). Arbetet kan vara som avlönad arbetstagare, egen företagare (inklusive fri yrkesutövare) eller oavlönad medhjälpare i företag tillhörande make/maka eller annan medlem av samma hushåll.
- Inte utförde något arbete enligt ovan, men hade en anställning, ett arbete som medhjälpare hushållsmedlem eller egen företagare (inklusive fri yrkesutövare) och var tillfälligt frånvarande hela referensveckan. Frånvaron räknas oavsett om den varit betald eller inte. Orsak till frånvaron kan vara sjukdom, föräldraledighet, semester, tjänstledighet, (t.ex. för vård av barn eller studier), värnplikstjänstgöring, arbetskonflikt eller ledighet av annan anledning.
- Deltog i ett arbetsmarknadspolitiskt program där en lön utbetalas från arbetsgivaren (Samhall, anställning med lönebidrag, instegsjobb m.m.), alternativt får aktivitetsstöd för start av näringsverksamhet.

Arbetslös – En person som uppfyller något av nedanstående klassificeras som arbetslös.

- Var utan arbete under referensveckan men sökt arbete under de senaste fyra veckorna (referensveckan och tre veckor bakåt) och kunde arbeta referensveckan eller börja inom 14 dagar från referensveckans slut. Även en heltidsstuderande som uppfyller dessa villkor klassificeras som arbetslös.
- Var utan arbete under referensveckan men fått ett arbete som börjar inom tre månader, förutsatt att han/hon skulle ha kunnat arbeta referensveckan eller börja inom 14 dagar från referensveckans slut.

Ej i arbetskraften – En person som inte uppfyller villkoren för att klassificeras som sysselsatt eller arbetslös är utanför arbetskraften och orsaken till detta kan vara något av nedanstående.

- Personen är exempelvis studerande (se dock ovan under arbetslös om heltidsstuderande som sökt och kan ta arbete), pensionär, hemarbetande, värnpliktig eller långvarigt sjuk.
- Velat och kunnat ta arbete under referensveckan men inte sökt något arbete, s.k. latent arbetsökande. Till denna grupp hänfördes också t.o.m. AKU september 2007 heltidsstuderande som sökt arbete.

Anknytningsgrad till arbetsmarknaden – En sysselsatt person är antingen anställd, företagare eller medhjälpande hushållsmedlem. För de anställda fastställs även typ av anställning; fast anställda (tillsvidareanställning) och tidsbegränsat anställda (personer med vikariat, anställningsstöd, säsongarbete, provanställning, objekt/projektanställning eller liknande).

Yrke – Från och med 1997 klassificeras yrke enligt Standard för svensk yrkesklassificering (SSYK), vilket är den svenska motsvarigheten till EU:s yrkesklassificering ISCO_88 (COM).

Näringsgren – Näringsgren bestäms av verksamheten vid det arbetsställe där personen huvudsakligen är sysselsatt. Kodningen av näringsgren är anpassad till SNI (Standard för Svensk Näringsgrensindelning) som utgår från EU:s näringsgrensstandard NACE (Nomenclature Générale des Activités Economiques dans les Communautés Européennes). Perioden 1995–2002 användes SNI 1992 vid kodningen av AKU och perioden 2003–2008 användes SNI 2002. Från och med AKU avseende januari 2009 infördes en ny näringsgrensindelning, SNI 2007, i den löpande AKU-publiceringen. Under 2008 utfördes en dubbelkodning och näringsgren kodades då enligt både SNI-2002 och SNI-2007. Extra tabeller avseende serier efter SNI-2007 finns publicerade för månads och

kvartalsdata 2008. SNI-2007 baserar sig på EU:s nya näringsgrensstandard NACE Rev. 2.

Sektor (för anställda) – Vid klassificering av en anställd efter sektorstillhörighet (statlig, kommunal och privat) tillämpar AKU från och med januari 2001 en harmoniserad sektorredovisning utifrån Standarden för institutionell sektorindelning 2000. Klassificering görs utifrån företagets sektortillhörighet. För personer som är sysselsatta utomlands saknas information om sektor.

Arbetstid – Det antal timmar personen arbetar under referensveckan kallas faktiskt arbetad tid medan vanligen arbetad tid avser den arbetstid som personen skall arbeta enligt överenskommelse.

Frånvaroororsak – Orsaken till varför den sysselsatta personen var tillfälligt frånvarande under referensveckan.

Bisyssla – Den sysselsatta personen har en bisyssla om han/hon svarade ja på frågan: "Hade Du mer än ett arbete? Räkna även med arbete som du var frånvarande från och oavlönat arbete i familjeföretag".

Undersysselsatt – En person är undersysselsatt om han/hon arbetar mindre än önskat och om personen ifråga hade kunnat arbeta mer under referensveckan eller inom 14 dagar från referensveckans slut.

Antal arbetslöshetsveckor – Om personen är arbetslös ställs en fråga om hur lång den sammanhängande arbetslöshetstiden har varit.

Önskad arbetstid – En arbetslös person får en fråga om hur många timmar i veckan han/hon skulle önska att arbeta.

Studerande – För att klassificeras som studerande ska personen ifråga vara inskriven på ett program eller en kurs inom det formella utbildningssystemet.

Vissa arbetsmarknadspolitiska program likställs med studier, sådana där lön inte utbetalas från arbetsgivaren utan där ett aktivitetsstöd utbetalas från Försäkringskassan (Lyftet, jobbgarantin för ungdomar m.m.). Förutom inskriven på programmet krävs i detta fall även ett aktivt deltagande. Vidare undersöks om studierna är på heltid eller deltid samt antalet studietimmar under referensveckan.

1.2 Statistiska målstorheter

Utifrån de aggregerade observationsstorheterna skattas de statistiska målstorheterna som avser hur Sveriges befolkning i åldrarna 15-74 år fördelar sig efter olika aspekter gällande deras arbetsmarknadssituation. Storheterna är av typerna total (med antal som vanligaste variant) och medelvärde (med andel som vanligaste variant). Exempel är antal sysselsatta, antal arbetslösa, antalet arbetade timmar, relativa arbetslöshetstal m.m.

Storheterna presenteras i form av punktskattningar och med osäkerhetstal (1,96 x standardavvikelsen). Nedan anges de viktigaste målstorheterna:

Storheter av typ total

Huvudstorheter är antal sysselsatta, antal arbetslösa, antal arbetslösa som är heltidsstuderande, antal personer i och utanför arbetskraften samt undergrupper till utanför arbetskraften.

Ytterligare exempel är följande, för sysselsatta: antal personer i arbete, antal frånvarande, antal anställda samt därav fast anställda och tidsbegränsat anställda, antal företagare, summa faktiskt arbetade timmar och antal undersysselsatta. För sysselsatta som studerar: antal studietimmar under referensveckan.

Referensperioder

AKU:s redovisning avser månad, kvartal och år. Dessa är uppbyggda efter referensveckor och skiljer sig därmed något från kalenderns månader, kvartal och år. En AKU-månad omfattar 4 veckor (var tredje månad 5), ett kvartal 13 veckor och ett år 52 veckor (undantagsvis 53). Nedan anges referensveckornas placering under månaderna för år 2012.

Januari	Februari	Mars	April	Maj	Juni	Juli	Augusti	September	Oktober	November	December
1 S 52	1 O	1 T	1 S	1 T	1 F	1 S	1 O	1 L	1 M 40	1 T	1 L
2 M 1	2 T	2 F	2 M 14	2 O	2 L	2 M 27	2 T	2 S	2 T	2 F	2 S
3 T	3 F	3 L	3 T	3 T	3 S	3 T	3 F	3 M 36	3 O	3 L	3 M 49
4 O	4 L	4 S	4 O	4 F	4 M 23	4 O	4 L	4 T	4 T	4 S	4 T
5 T	5 S	5 M 10	5 T	5 L	5 T	5 T	5 S	5 O	5 F	5 M 45	5 O
6 F	6 M 6	6 T	6 F	6 S	6 O	6 F	6 M 32	6 T	6 L	6 T	6 T
7 L	7 T	7 O	7 L	7 M 19	7 T	7 L	7 T	7 F	7 S	7 O	7 F
8 S	8 O	8 T	8 S	8 T	8 F	8 S	8 O	8 L	8 M 41	8 T	8 L
9 M 2	9 T	9 F	9 M 15	9 O	9 L	9 M 28	9 T	9 S	9 T	9 F	9 S
10 T	10 F	10 L	10 T	10 T	10 S	10 T	10 F	10 M 37	10 O	10 L	10 M 50
11 O	11 L	11 S	11 O	11 F	11 M 24	11 O	11 L	11 T	11 T	11 S	11 T
12 T	12 S	12 M 11	12 T	12 L	12 T	12 T	12 S	12 O	12 F	12 M 46	12 O
13 F	13 M 7	13 T	13 F	13 S	13 O	13 F	13 M 33	13 T	13 L	13 T	13 T
14 L	14 T	14 O	14 L	14 M 20	14 T	14 L	14 T	14 F	14 S	14 O	14 F
15 S	15 O	15 T	15 S	15 T	15 F	15 S	15 O	15 L	15 M 42	15 T	15 L
16 M 3	16 T	16 F	16 M 16	16 O	16 L	16 M 29	16 T	16 S	16 T	16 F	16 S
17 T	17 F	17 L	17 T	17 T	17 S	17 T	17 F	17 M 38	17 O	17 L	17 M 51
18 O	18 L	18 S	18 O	18 F	18 M 25	18 O	18 L	18 T	18 T	18 S	18 T
19 T	19 S	19 M 12	19 T	19 L	19 T	19 T	19 S	19 O	19 F	19 M 47	19 O
20 F	20 M 8	20 T	20 F	20 S	20 O	20 F	20 M 34	20 T	20 L	20 T	20 T
21 L	21 T	21 O	21 L	21 M 21	21 T	21 L	21 T	21 F	21 S	21 O	21 F
22 S	22 O	22 T	22 S	22 T	22 F	22 S	22 O	22 L	22 M 43	22 T	22 L
23 M 4	23 T	23 F	23 M 17	23 O	23 L	23 M 30	23 T	23 S	23 T	23 F	23 S
24 T	24 F	24 L	24 T	24 T	24 S	24 T	24 F	24 M 39	24 O	24 L	24 M 52
25 O	25 L	25 S	25 O	25 F	25 M 26	25 O	25 L	25 T	25 T	25 S	25 T
26 T	26 S	26 M 13	26 T	26 L	26 T	26 T	26 S	26 O	26 F	26 M 48	26 O
27 F	27 M 9	27 T	27 F	27 S	27 O	27 F	27 M 35	27 T	27 L	27 T	27 T
28 L	28 T	28 O	28 L	28 M 22	28 T	28 L	28 T	28 F	28 S	28 O	28 F
29 S	29 O	29 T	29 S	29 T	29 F	29 S	29 O	29 L	29 M 44	29 T	29 L
30 M 5		30 F	30 M 18	30 O	30 L	30 M 31	30 T	30 S	30 T	30 F	30 S
31 T		31 L		31 T		31 T	31 F		31 O		31 M 1

Storheter av typ medelvärde

Relativt arbetskraftstal = arbetskraftens andel av befolkningen (15 - 74 år).

Relativt arbetslöshetstal = andel arbetslösa i arbetskraften, detta är det officiella arbetslöshetstalet.

Sysselsättningsgrad = andel sysselsatta i befolkningen (15 - 74 år).

Medelarbetstid = genomsnittlig arbetstid för sysselsatta under referensveckan.

Redovisningsgrupper

De skattade storheterna redovisas efter ett flertal redovisningsgrupper och indelningar görs efter olika variabler. Här spelar de s.k. bakgrundsvariablerna en stor roll. Dessa utgörs främst av demografiska variabler som hämtats från RTB och uppgifter om utbildning hämtade från UREG. Flertalet olika storheter skattas med olika indelningar, nedan ges de mest centrala. Flera statistiska storheter med antalsmått redovisas även efter olika undergrupper, exempelvis redovisas antalet sysselsatta efter därav i arbete och därav frånvarande.

För mer fullständig information hänvisas till tabellpaketet AKU: Grundtabeller.

http://www.scb.se/Pages/ProductTables____23272.aspx

Objektgrupp		Variabel	Mått
Population	Indelning i redovisningsgrupper		
Personer 15-74 år, folkbokförda i Sverige vid slutet av föregående år. Delpopulationen för antalskattning är de som är i arbetskraften.	Kön Ålder Region ¹⁾ Civilstånd Hemmavarande barn Utbildning ²⁾ In-/utrikes födda	I arbetskraften	Antal Andel
Personer 15-74 år, folkbokförda i Sverige vid slutet av föregående år. Delpopulationen för antalskattning är sysselsatta personer.	Kön Ålder Region ¹⁾ Civilstånd Hemmavarande barn Utbildning ²⁾ In-/utrikes födda	Sysselsatta	Antal Andel
Personer 15-74 år, folkbokförda i Sverige vid slutet av föregående år, sysselsatta och i arbete.	Kön Ålder Region ¹⁾	I arbete (sysselsatta)	Antal
Personer 15-74 år, folkbokförda i Sverige vid slutet av föregående år, sysselsatta som arbetade under referensveckan.	Kön Ålder Civilstånd Hemmavarande barn	Arbetade timmar (totalt i huvud- och bisyssla)	Antal Medelvärde
Personer 15-74 år, folkbokförda i Sverige vid slutet av föregående år, sysselsatta men frånvarande hela referensveckan.	Kön Ålder	Frånvarande hela referensveckan (I huvud- och bisyssla)	Antal

Personer 15-74 år, folkbokförda i Sverige vid slutet av föregående år, sysselsatta med fast anställning.	Kön Ålder Region ¹⁾ Utbildning ²⁾	Fast anställda	Antal
Personer 15-74 år, folkbokförda i Sverige vid slutet av föregående år, sysselsatta med tidsbegränsad anställning.	Kön Ålder Region ¹⁾ Utbildning ²⁾	Tidsbegränsat anställda	Antal
Personer 15-74 år, folkbokförda i Sverige vid slutet av föregående år, sysselsatta företagare eller medhjälpande hushållsmedlem.	Kön Ålder Region ¹⁾ Utbildning ²⁾ In-/utrikes födda	Företagare och medhjälpande hushållsmedlem	Antal
Personer 15-74 år, folkbokförda i Sverige och i arbetskraften. Delpopulationen för antalskattning är arbetslösa personer.	Kön Ålder Region ¹⁾ Civilstånd Hemmavarande barn Utbildning ²⁾ In-/utrikes födda	Arbetslösa	Antal Andel
Personer 15-74 år folkbokförda i Sverige, arbetslösa och heltidsstuderande.	Kön Ålder	Arbetslösa heltidsstuderande	Antal
Personer 15-74 år, folkbokförda i Sverige, i arbetskraften och arbetslösa.	Kön Ålder In-/utrikes födda ³⁾ Utbildningsnivå ³⁾	Arbetslöshetstidens längd	Antal veckor
Personer 15-74 år, folkbokförda i Sverige vid slutet av föregående år. Delpopulationen för antalskattning är de som är utanför arbetskraften.	Kön Ålder Region ¹⁾ Civilstånd Hemmavarande barn Utbildning ²⁾ In-/ utrikes födda	Ej i arbetskraften	Antal Andel
Personer 15-74 år, folkbokförda i Sverige. Arbetslösa, undersysselsatta eller latent arbetssökande.	Kön Ålder	Outnyttjat arbetskraftsutbud	Antal timmar

1) finns för kvartals och årsstatistik.

2) finns endast på årsbasis.

3) Finns endast för kvartal

1.3 Utflöden: statistik och mikrodata

1.3.1 Pressmeddelanden

En presentation av de viktigaste resultaten av månads-, kvartals- och års-skattningarna görs i ett pressmeddelande. De månatliga pressmeddelandena innehåller förutom originalskattningar även säsongrensade data (se mer under säsongrensade data). Samtliga pressmeddelanden släpps klockan 9:30 på publiceringsdagen och det senaste ligger alltid direkt under produktsidan på webbplatsen: www.scb.se/aku.

1.3.2 Tabeller & diagram

Samtidigt som pressmeddelandena publiceras, släpps tabeller med de nya resultaten. De olika tabellerna anges nedan.

Originaldata

Grundtabeller: En detaljerad redovisning av resultaten för månad, kvartal och år sker i AKU:s grundtabeller. Tabellerna avser befolkningen 15-74 år och samtliga tabeller är könsuppdelade och de flesta innehåller information fördelad efter olika åldersgrupper. Det finns även speciellt utformade tabeller som möjliggör jämförelser av mäns och kvinnors samt inrikes- och utrikesföddas situation på arbetsmarknaden. Alla punktskattningar i tabellerna kompletteras sedan april 2005 med osäkerhetstal. Dessförinnan gavs osäkerhetstalen ut i särskilda publikationer (Standardavvikelser).

Tilläggstabeller: För kvartal och år framställs tilläggstabeller som bedöms vara av stort allmänintresse med som inte helt lever upp till kraven för att utgöra en del av Sveriges Officiella Statistik. Tabellerna avser befolkningen 15-74 år men det finns även separata tabeller för åldersgruppen 20-64 år. I tilläggstabellerna finns dessutom en utökad redovisning på regional nivå.

Befolkningen ej i arbete: Tabeller som beskriver befolkningen som inte är i arbete finns för kvartal och år. De som inte är i arbete är de som varit frånvarande från arbetet hela veckan, arbetslösa, sjuka, pensionärer, heltidsstuderande m.fl.

Kompletterande tabeller: Som ett komplement till tabellpaketen Grundtabeller och Befolkningen ej i arbete finns här tabeller som redogör för långvarigheten i tillstånden: sjuk del av veckan, undersysselsatt respektive sjuk (ej i arbetskraften). För att möjliggöra detta infördes nya frågor i AKU från och med första kvartalet 2009. Vid integreringen av det utökade urvalet från och med 2010 är skattningarna behäftade med mindre osäkerhet. Nya tabeller publiceras varje kvartal.

Flödesdata

Flödestabeller: För flera storheter presenteras flödesstatistik för att få en uppfattning om övergångar mellan olika tillstånd på arbetsmarknaden mellan två intilliggande kvartal och därmed utvecklingen på

arbetsmarknaden. Möjlighet till detta ges eftersom personer i undersökningen intervjuas en gång per kvartal under en tvåårsperiod. Stommen i statistiken om flöden är tabeller som visar flöden mellan olika arbetskraftsstatus. I de publicerade tabellerna redovisas inte bara sysselsatta, arbetslösa och ej i arbetskraften utan även tre olika former av sysselsättning; fast anställda, tidsbegränsat anställda samt företagare och medhjälpare. Det finns även ett tabellpaket med flöden för "*Befolkningen ej i arbete*".

Rekryteringsstatistiken: Syftar till att belysa nyanställningar på den svenska arbetsmarknaden. Även denna statistik är en form av flödesstatistik där panelansatsen används för att beräkna flöden mellan två intilliggande kvartal. Flödena avser övergångar till en ny anställning för personer som tidigare saknade anställning alternativt tidigare hade en annan anställning. Gruppen nyanställda beskrivs utifrån grundläggande faktorer som kön, ålder och arbetskraftstillhörighet föregående kvartal. Tabellerna utges på kvartals- och årsbasis. Tabellerna med skattningar för år utgör dock inte en del av Sveriges officiella statistik.

Länkade data (tidsserier)

För att kunna följa trenden och utvecklingen på arbetsmarknaden är långa tidsserier önskvärda. I april 2005 och oktober 2007 skedde dock förändringar av intervjuformulär samt definitioner vilket innebar att det uppstod tidsseriebrott i serierna. SCB har sedan dess arbetat med att länka ett antal serier för att överbrygga brotten av de mest centrala storheterna. Serier som länkats avser antal personer i olika arbetskraftsstatus, arbetstider samt serier över arbetslöshetstidens längd. Serier som avser åldersgruppen 16-64 år finns länkade tillbaka till 1987 och serier som avser åldersgruppen 15-74 år finns från och med 2001. Tabellerna med länkade tidsserier ingår inte i Sveriges officiella statistik.

Fler länkade serier finns under "säsongrensade data" på SCB:s webbplats, www.scb.se/aku.

Säsongrensade data (tidsserier)

I och med att undersökningen är månatlig och skattningar som tas fram avser de olika månaderna under året, föreligger säsongvariationer i skattningarna. För att kunna göra jämförelser, annat än på ett års sikt, finns säsongrensade data där säsongkomponenterna har eliminerats från månadsskattningarna. Säsongrensade data finns i Excel-filer som i samband med varje månadspublicering uppdateras med data för den senaste månaden. Samtidigt revideras de tidigare månaderna något i och med att nya säsongkomponenter skattas. De mest centrala AKU-serierna som omfattar antalet personer i olika arbetskraftsstatus samt relativa tal finns säsongrensade och under 2011 utökades säsongrensningen till att även omfatta antalet arbetade timmar inom olika näringsgrenar.

I filerna som innehåller säsongrensade data finns även den beräknade trenden där andra störningar och slumpvariationer har eliminerats och

trenden ger därmed en tydligare bild av konjunkturutvecklingen. För att säsongrensa de långa tidsserierna har länkade data använts.

1.3.3 Statistikdatabasen

I Statistikdatabasen (SSD) publiceras omfattande material för månad, kvartal och år. Utdrag av data kan göras för olika variabler efter önskade indelningar och perioder. Statistiken kan väljas att visas på skärmen alternativt laddas ned. Databasen uppdateras kontinuerligt i samband med utgivning av nya grundtabeller.

Statistikdatabasen nås genom: www.ssd.scb.se

1.3.4 Publikationer

Resultat från AKU avseende skattningar för kvartal och år presenteras regelbundet i serien *Statistiska meddelanden* (SM). SM för både kvartal och år innehåller en beskrivning av det aktuella läget på arbetsmarknaden. Till och med 2004 publicerades dessa även i tryckt form och finns tillgängliga på SCB:s bibliotek. Publikationsserienummer är för kvartals-SM Am 11 SM samt för års-SM Am 12 SM. I SM-rapporterna finns kortfattade kvalitetsdeklarationer avseende aktuella tidsperioder.

Från och med 2009 publiceras dessutom en temarapport varje kvartal. Temarapporten belyser ett ämne som bedöms vara av särskilt intresse. De olika ämnena för temadelen som hittills blivit publicerade listas nedan:

- Ungdomsarbetslöshet (kvartal 1, 2009)
- Att jämföra ungdomsarbetslösheten i Europa (kvartal 2, 2009)
- Utrikes födda arbetsmarknadssituation 2008 (kvartal 3, 2009)
- Undersysselsatta (kvartal 4, 2009)
- Hur två kriser påverkade arbetsmarknaden (kvartal 1, 2010)
- Arbetsmarknadssituationen för personer i åldern 55-74 år (kvartal 2, 2010)
- Arbetsmarknadssituationen för tidsbegränsat anställda (kvartal 3, 2010)
- Arbetsmarknaden ur ett regionalt perspektiv (kvartal 4, 2010)
- Externrekryterade 2005-2011 (kvartal 1, 2011)
- Arbetsmarknaden för personer i åldern 20-64 år (kvartal 2, 2011)
- Långtidsarbetslöshet bland personer i åldern 15-74 år (kvartal 3, 2011)
- Sysselsättning och arbetad tid i konjunkturförloppet (kvartal 4, 2011)

Vidare sker redovisning av vissa AKU-resultat i SCB-publikationerna *Statistisk årsbok*, *SCB Indikatorer* och *Bygg-index*.

En mängd statistik i form av tryckta tabeller, pressmeddelanden och statistiska meddelanden finns lagrade på SCB. Viss statistik sträcker sig tillbaka så långt som 1961.

1.3.5 Mikrodata

Samtlig mikrodata lagras i SQL-databaser och det som är insamlat under det aktuella året finns alltid i databasen AKU_Total. Ett observationsregister som avser ett års insamlade data innehåller drygt 350 000 rader och närmare 600 kolumner. De olika raderna motsvarar individer och kolumnerna motsvarar variablerna. Vid förändringsskattningar används delvis tidigare års register som finns lagrade i andra databaser.

AK1	AK2	AK3	AK4	AK5	AKSTATUS	ARBSTATUS	...
1	2	2	
1	2	2	
2	2	2	2	.	4	4	
1	2	2	
1	2	2	

Eftersom mikrodata, dvs. individdata, ofta används från 1987 och framåt vid framtagning av statistik finns dessa data lagrade på SCB. Forskare med flera kan efter prövning få tillgång till aidentifierat material för egen bearbetning. Mikrodata från 1962-1998 i stordatormiljö är arkiverade hos Riksarkivet. För mer information om variabler och värdemängder, se *4.1 Produktionsregister*.

1.4 Dokumentation och metadata

Statistiken är dokumenterad enligt SCB:s dokumentationssystem. Framställningen av statistikregistret och statistiken beskrivs i *SCBDOK* (föreliggande dokument). Statistikens kvalitet beskrivs i *Beskrivning av statistiken* (BaS). Statistikregistrets detaljerade innehåll finns beskrivet i *MetaPlus*. Samtliga dokumentationer finns att tillgå på SCB:s webbplats; www.scb.se/aku.

Nedan anges skrifter, som ger fördjupad information om AKU. Rapporterna finns tillgängliga på SCB, Avdelningen för Befolkning och välfärd (BV), telefon: 08/5069 4000.

Dahmström, P. & Malmberg, S. (1971): The research work concerning composite estimators of the Swedish Labour Force Surveys. PM 1971-05-25 (Preliminary report).

Dahmström, P. & Kristiansson, K-E. (1975): Omläggning och skattningsförfarande i AKU 1976. PM 1975-02-27.

- Thorslund, M., Kristiansson, K-E. & Bergman, L. (1981): Kvalitén i AKU. Slutrapport från ett antal metodstudier beträffande arbetskraftsundersökningarna. Metodproblem i individ- och hushållsstatistik nr 25, 1981-12-03.
- Olofsson, A. & Skjöld, C. (1981): De svenska arbetskraftsundersökningarna. Förändringar i arbetskraftsundersökningarnas produktionssystem fr.o.m. 1981. Statistisk Tidskrift 1981:4.
- Kristiansson, K-E. (1985): Felklassningars betydelse för skattningar av nivåer. PM 1985-02-27.
- Olofsson, A. (1986): Kvinnor och män på arbetsmarknaden. Information om arbetsmarknaden 1986:2. (Finns i engelsk översättning i Information om arbetsmarknaden 1986:4.)
- Dahmström, P. & Dunér, B. (1987): Urval och skattningar i AKU fr.o.m. januari 1987. PM 1987-01-12.
- Kristiansson, K-E. & Rennermalm, M. (1988): Industrisysselsättningens utveckling. En utredning av skillnaden mellan AKU och NR. Bakgrundsfakta till arbetsmarknadsstatistiken 1988:1.
- Wessberg, O. (1988): Revision av innehåll och definitioner i arbetskraftsundersökningarna (RIDA). Bakgrundsfakta till arbetsmarknadsstatistiken 1988:5. (Finns i engelsk översättning i Bakgrundsfakta till arbetsmarknadsstatistiken 1989:3.)
- Kristiansson, K-E. (1988): Besöksintervjuer i AKU. PM 1988-05-12.
- Thudin, S. (1988): Deltidsarbete. Omfattning och orsaker. Information om arbetsmarknaden 1988:2.
- Säfström, M. (1989): Anknäytning till arbetsmarknaden. Rapport till statistikermöte i Esbo 9-11 augusti 1989. (Finns i engelsk översättning.)
- Henkel, M. & Turtola, I. (1989): Arbetstider. Omfattning och förläggning. Information om arbetsmarknaden 1989:2.
- Blom, E. m. fl. (1990): Rapport från DATI-projektets produktionsprov i arbetskraftsundersökningarna augusti 1989 - januari 1990. R & D Report 1990:11. Finns i engelsk översättning!
- Karlsson, M. & Thudin, S. (1991): Återintervjustudie av Årsarbetskraften 1989. SCB R & D Report 1991:8 (Tre återintervjustudier).
- Larsson, M. (1991): Facklig anslutning. En studie utifrån de svenska arbetskraftsundersökningarna 1987-1991. Information om arbetsmarknaden 1992:1.
- Olofsson, A. & Turtola, I. (1991): Studier avseende näringsgrenskodningen i AKU. PM 1991-01-11.
- Japac, L. (1992): Förändringar i arbetskraftsundersökningarna. Bakgrundsfakta till arbetsmarknadsstatistiken 1992:1.
- Hörngren, J. (1992): Nytt mätveckssystem i AKU fr.o.m. 1993. PM 1992-04-18.

- Larsson, M. (1992): Studie av besöksintervjuer i AKU. PM 1992-11-27.
- Hörngren, J. (1992): Något om kvalitén i AKU:s specialtabeller av utländska medborgare, utlandsfödda och naturaliserade. PM 1992-12-01.
- Olofsson, A. (1992): EG och de svenska arbetskraftsundersökningarna. PM 1992-04-29.
- Hörngren, J. & Larsson, M. (1992): Bortfallsstudier i AKU. Bakgrundsfakta till arbetsmarknadsstatistiken 1992:7.
- Hörngren, J. (1992): Användning av register som hjälpinformation i arbetskraftsundersökningarna. PM 1992-10-10. (Finns även på engelska: The Use of Registers as Auxiliary Information in the Swedish Labour Force Survey. R & D Report 1992:13).
- Larsson, M. (1993): Studie av arbetslösa enligt AMV och enligt SCB. En jämförelse av arbetslöshetsstatistik från SCB:s Arbetskraftsundersökningar och AMV:s sökanderegister. Bakgrundsfakta till arbetsmarknads- och utbildningsstatistiken 1993:5.
- Hedenskog, M. & Henkel, M. (1994): Hur arbetstiden är förlagd. Information om arbetsmarknaden 1994:1.
- Larsson, M. (1994): Studie av centrala intervjuer och fältintervjuer i AKU. En jämförelse av bortfall och bruttofel. Bakgrundsfakta till arbetsmarknads- och utbildningsstatistiken 1994:6.
- Bergman, L. R., Kristiansson K-E., Olofsson, A. & Säfström, M. (1994): Decentralised CATI Versus Paper and Pencil Interviewing. Effects on the results in the Swedish Labour Force Surveys. Journal of Official Statistics 1994:2.
- Henkel, M. (1994):. Dokumentförteckning med kommentarer avseende kvalitets- och utvecklingsarbete AKU 1970-1992. PM 1994-05-31.
- Turtola, I. & Rennermalm, M. (1995): Utbildningsregistret som en möjlig ersättning för utbildningsfrågan i AKU. PM 1995-06-12.
- Wessberg, O. (1995): Genomlysning av produktions- och publiceringsprocessen i AKU. Rapport från ett TQM-projekt. 1995-06-28.
- Mirza, H. (1995): Kvartals- och årsskattningar, AKU. PM 1995-10-10.
- Mirza, H. (1995): Volym faktiskt arbetade timmar i AKU. PM 1995-12-08.
- Olofsson, A. (1996): De svenska arbetskraftsundersökningarna (AKU). Bakgrundsfakta till arbetsmarknadsstatistiken 1996:2. (Finns i engelsk översättning i Bakgrundsfakta till arbetsmarknadsstatistiken 1996:3)
- Mirza, H. (1996): En enda uppräkningsvikt i ordinarie AKU. PM 1996-10-07.
- Andersson, C. (1997): Continuous labour force surveys: Performance analysis of a single weight procedure. PM 1997-06-05.

- Garås, T. (1997): Följning av kvalitets-MIS 1994:3 i AM-avd. statistik: Arbetskraftsundersökningarna, AKU (AKU). PM 1987-11-12.
- Farm, Ante (1997): Arbetslöshet, nyanställningar och vakanser i flödesstatistik. Bakgrundsfakta (1997:3) till Arbetsmarknads- och Utbildningsstatistiken. Engelsk version i Bakgrundsfakta (1999:2) : Unemployment, hirings and vacancies in flow statistics.
- Zetterberg, J. (1997): Flödesstatistik i arbetsmarknadsforskningen. Bakgrundsfakta till arbetsmarknads- och utbildningsstatistiken 1997:2.
- Kristiansson, K-E. (1997): Skattning av bruttoförändringar i AKU. PM 1997-04-28 (Finns i engelsk översättning.)
- Mirza, H. & Olofsson, A. (1997): Studie av frågeordningen avseende arbetstider. PM 1997-12-30.
- Wallgren, B. & Wallgren, A. (1998): Att länka ett system av tidsserier. Omräkning av Arbetskraftsundersökningarna 1987-1992. Bakgrundsfakta (1998:2) till Arbetsmarknads- och Utbildningsstatistiken.
- Mirza, H. & Kristiansson, K-E. (1999): Skattning av bruttoförändringar i AKU. PM 1999-04-27.
- Lundström, S. (2000): Kalibrering av vikter – beskrivning av tekniken och de SCB-fall den prövats i. R&D Report 2000:1.
- Andersson, C. (2000): Tilläggsundersökningar till AKU – kalibrering i två faser. PM 2000-11-02.
- Mirza, H. & Hörngren, J. (2001): Urvals- och estimationsförfarandet i de svenska arbetskraftsundersökningarna (AKU). Bakgrundsfakta till Arbetsmarknads- och Utbildningsstatistiken 2001:5.
- Durnell, U. m. fl. (2001): Individ och företagsbaserad sysselsättningsstatistik – en jämförelse mellan AKU och KS. Bakgrundsfakta till Arbetsmarknads- och Utbildningsstatistiken 2001:7.
- Elvers, E. & Rosén, B. (2001): Kvalitetsbegrepp och riktlinjer för kvalitetsdeklaration av officiell statistik. MIS 2001:1.
- Sundgren, B. (2001): Att dokumentera statistiska undersökningar, observationsregister och statistikproduktionssystem. Användarhandbok för SCBDOK version 3.0. 2001-10-15.
- Mirza, H. m.fl. (2001): Individ och företagsbaserad sysselsättningsstatistik – en jämförelse mellan AKU och KS. Bakgrundsfakta till arbetsmarknads- och utbildningsstatistiken 2001:7.
- SCB (2003): Jämförelse mellan Kortperiodisk sysselsättningsstatistik (KS) och Arbetskraftsundersökningen (AKU) perioden 1999:3-2002:4 (AMFT0301).

SCB (2003): Jämförelse mellan Kortperiodisk sysselsättningsstatistik (KS) och Arbetskraftsundersökningen (AKU) perioden 2003:1-2003:2. (AMFT0302).

SCB (2004): Jämförelse mellan Kortperiodisk sysselsättningsstatistik (KS) och Arbetskraftsundersökningen (AKU) avseende tredje kvartalet år 2003. (AMFT0401).

Öhman, B (2010): Principiella grunder för Arbetskraftsundersökningarna (AKU) och arbetsmarknadsstatistiken. Bakgrundsfakta till arbetsmarknads- och utbildningsstatistiken 2010:1.

Farm, A. (2010): Rekryteringsstatistik från AKU. Bakgrundsfakta till Arbetsmarknads- och Utbildningsstatistiken 2010:2.

Öhman, B (2011): Basic principles for labour force surveys (LFS) and labour market statistics 2011:1

Farm, A (2011): Recruitment statistics from the Swedish labour force surveys 2011:2

Holmlund, B m.fl. (2011): Arbetskraftsundersökningarna (AKU) 50 år – Fyra forskarperspektiv på arbetsmarknaden 2011:3

Videll, F (2011): Urvals- och estimationsförfarandet i de svenska arbetskraftsundersökningarna (AKU) 2005– 2011:6

2 Uppgiftsinsamling

2.1 Ram och ramförfarande

Vid urvalsdragning används SCB:s Registret över totalbefolkningen (RTB) som urvalsram. RTB innehåller demografiska variabler (t.ex. kön, ålder och boendeort) som påverkar urvalsdragningen och används som bakgrundsvariabler. Registret uppdateras dagligen via aviseringar från folkbokföringsmyndigheten (Skattemyndigheten) om födselar, dödsfall, flyttningar inom landet, in- och utvandringar.

Från och med januari 2010 utökades månadsurvalet. Urvalsramen för detta tilläggsurval är densamma som till ordinarie AKU men målpopulationen är istället personer i åldern 16-66 år.

Urvalsramen för tilläggsurvalet kompletteras med uppgifter från LISA (SCB:s longitudinella integrationsdatabas för sjukförsäkrings- och arbetsmarknadsstudier) samt uppgifter från IoT (SCB:s register över inkomster och taxeringar).

LISA innehåller samtliga personer 16 år och däröver, som varit folkbokförda i Sverige den 31/12 respektive år. Databasen består av uppgifter från IoT samt Försäkringskassan och färdigställs ca 15 månader efter mättidpunkt. IoT baseras på registeruppgifter från Skatteverket, Försäkringskassan, Centrala studienämnden (CSN), Statens pensionsverk, Pliktverket och Socialstyrelsen. Publicering av statistiken per den 31/12 sker ca 12 månader efter mättidpunkt.

Täckningsbrister i ramen beror dels på undertäckning och dels på övertäckning.

Undertäckning

Undertäckning uppstår då personer bosatta i Sverige saknas i urvalsramen. Det beror främst på att immigranter i landet ("invandrare" och "hemvändare") kommer till RTB:s kännedom med en viss eftersläpning. Även förhållandet att AKU-urvalet dras en gång per år och att urvalspersonerna intervjuas åtta gånger under en tvåårsperiod medför att urvalsramen år (t) inte täcker alla personer i målpopulationen. De personer som folkbokförs i landet under åren (t) och (t+1) täcks således inte av ramen. Den undertäckning som finns i AKU bedöms ha marginell effekt på statistiken.

Övertäckning

Övertäckning uppstår då personer i urvalsramen inte längre ingår i landets befolkning och därmed inte i AKU:s målpopulation. Övertäckningen beror framför allt på "eftersläpning" i rapporteringen av dödsfall och utvandringar. RTB:s snabba uppdateringsrutiner medför att urvalsramen har obetydlig övertäckning, åtminstone vad gäller svenska medborgare, men inte riktigt lika bra för utländska, särskilt utomnordiska medborgare. Skälet är att vissa personer lämnar Sverige utan att anmäla det till svensk myndighet. Dessa personer ska inte ingå i urvalsramen eftersom de inte

längre är bosatta i landet och "bristen" ifråga uppdagas oftast inte heller eftersom de inte nås för intervju. Därigenom blir de felaktigt klassade som "bortfall" trots att "övertäckning" är det adekvata och denna felklassning leder till en liten oönskad skevhet i statistiken. Övertäckningen leder till att befolkningen överskattas med ungefär 25 000 – 50 000 personer. Detta i sin tur medför att skattningar av antalet sysselsatta, arbetslösa och utanför arbetskraften överskattas. Denna överskattning är koncentrerad till personer som är födda utomlands. För kvotskattningar och alla typer av förändringsskattningar torde övertäckningen ha ingen, alternativt marginell betydelse.

2.2 Urvalsförfarande

AKU är en urvalsundersökning där ett antal personer intervjuas varje månad.

Det totala månadsurvalet består av ungefär 29 500 personer och delas in i två olika urval; *ordinarie* urvalet som omfattar 21 500 personer samt *tilläggsurvalet* som omfattar 8 000 personer. (Se även 0.10 Syfte och historik).

AKU är en panelundersökning med roterande urval vilket innebär att urvalspersoner ingår i undersökningen vid flera tillfällen. Ett kvartal består av tre olika urval, ett för varje månad i kvartalet. Varje urval delas i sin tur upp i åtta olika rotationsgrupper.

Rotationsschemat är uppbyggt på så sätt att 7/8 av vart och ett av de tre urvalen under kvartalet återkommer med tre månaders mellanrum och 1/8 av urvalet byts ut mot nya urvalspersoner. Detta innebär att varje person är med i undersökningen totalt åtta gånger under en tvåårsperiod. Personer som är långvarigt sjuka eller intagna för vård mer än ett år framåt, samt pensionärer över 64 år som inte är sysselsatta eller arbetsökande intervjuas dock endast en gång per år.

Nedan ges en schematisk beskrivning av urvals- och rotationssystemet.

Tablå 1: Schematisk beskrivning av rotationssystemet i AKU, här med 30 olika rotationsgrupper. De rödmarkerade ingår i undersökningen för första gången och en mer grundläggande kartläggning av arbetsmarknadssituationen görs vid detta tillfälle. I de prickade cellerna kommer nya rotationsgrupper in, inte någon av de 30 som anges nedan.

Undersöknings-tillfälle	Antal tillfällen rotationsgruppen (A_i , B_i , C_i) ingått i undersökningen							
	1	2	3	4	5	6	7	8
Januari	A_1	A_2	A_3	A_4	A_5	A_6	A_7	A_8
Februari	B_1	B_2	B_3	B_4	B_5	B_6	B_7	B_8
Mars	C_1	C_2	C_3	C_4	C_5	C_6	C_7	C_8
April	A_9	A_1	A_2	A_3	A_4	A_5	A_6	A_7
Maj	B_9	B_1	B_2	B_3	B_4	B_5	B_6	B_7
Juni	C_9	C_1	C_2	C_3	C_4	C_5	C_6	C_7

Juli	<i>A₁₀</i>	<i>A₉</i>	<i>A₁</i>	<i>A₂</i>	<i>A₃</i>	<i>A₄</i>	<i>A₅</i>	<i>A₆</i>
Augusti	<i>B₁₀</i>	<i>B₉</i>	<i>B₁</i>	<i>B₂</i>	<i>B₃</i>	<i>B₄</i>	<i>B₅</i>	<i>B₆</i>
September	<i>C₁₀</i>	<i>C₉</i>	<i>C₁</i>	<i>C₂</i>	<i>C₃</i>	<i>C₄</i>	<i>C₅</i>	<i>C₆</i>
Oktober	.	<i>A₁₀</i>	<i>A₉</i>	<i>A₁</i>	<i>A₂</i>	<i>A₃</i>	<i>A₄</i>	<i>A₅</i>
November	.	<i>B₁₀</i>	<i>B₉</i>	<i>B₁</i>	<i>B₂</i>	<i>B₃</i>	<i>B₄</i>	<i>B₅</i>
December	.	<i>C₁₀</i>	<i>C₉</i>	<i>C₁</i>	<i>C₂</i>	<i>C₃</i>	<i>C₄</i>	<i>C₅</i>
Januari	.	.	<i>A₁₀</i>	<i>A₉</i>	<i>A₁</i>	<i>A₂</i>	<i>A₃</i>	<i>A₄</i>
...								

Urvalsdragning sker årligen i november och avser nya individer som ska tillgodose det kommande årets behov av att ersätta de urvalspersoner som kommer att rotera ut under året. I november 2011 drogs 36 677 nya individer till det ordinarie urvalet 2011, som i sin tur slumpas ut i 12 olika rotationsgrupper. De 12 rotationsgrupperna kommer sedan att rotera in i urvalet under januari till december. Eftersom att varje rotationsgrupp ingår i undersökningen under en tvåårsperiod samt det faktum att urvalet dras en gång per år, medför det att ett månadsurval består av personer som blivit dragna vid två eller tre olika tillfällen, dvs. under två eller tre olika år. Urvalsdragningen för tilläggsurvalet fungerar på samma sätt, men dock med ett mindre årsurval. Till tilläggsurvalet drogs 12 699 nya individer som ska rotera in under 2012.

Urvalsförfarandet kan beskrivas som *stratifierat obundet slumpmässigt urval* (OSU) *med roterande panelurval*. Urvalsstrata skapas med hjälp av RTB genom olika kombinationer av region (24), kön (2) och ålder (3) till sammanlagt 144 strata, där region utgörs av boendelän samt storstadskommunerna Stockholm, Göteborg och Malmö.

Urvalsfraktionen varierar mellan länen, mindre län har till exempel en högre fraktion än stora. Skälen till detta är de krav på särskild redovisning för regioner som finns. Urvalssystemet är utformat så att ett månadsurval ska omfatta ungefär 21 500 individer i ålderna 15 – 74 år. Åldersgrupperna 15 och 65 – 74 år har en något lägre urvalsfraktion än gruppen 16 – 64 år. Anledningen till detta är att arbetskraftsdeltagandet är lågt i de förstnämnda åldersgrupperna. Eftersom de rotationsgrupper som ska rotera in under 2012 dras i november 2011 samt det faktum att varje rotationsgrupp ingår i undersökningen under en tvåårsperiod, omfattar den årliga urvalsdragningen personer i åldern 12-74 år. Personer i åldern 12-14 år utgör dock inte en del av månadsurvalet förrän det undersökningstillfälle då de fyllt 15 år. Personer som passerar 74 år under den tvåårsperiod som rotationsgruppen ingår i undersökningen, tas bort från undersökningen.

Tilläggsurvalet

Tilläggsurvalet har införts för att bättre kunna redovisa statistik om personer som inte är i arbete på grund av arbetslöshet, sjukdom eller av någon annan anledning. Urvalet omfattar varje månad totalt 8 000

personer i åldrarna 16-66 år. Den årliga urvalsdragningen omfattar dock personer i åldern 13-66 år, av samma anledning som till det ordinarie urvalet ovan. Urvalsförfarandet kan även här beskrivas som *stratifierat obundet slumpmässigt urval (OSU) med roterande panelurval*.

Urvalsstrata skapas genom att använda information från RTB, LISA och IoT. För svenskfödda bildas 70 strata genom att kombinera ålder (3), region (7), information från LISA och IoT (2) och kön (2). För utrikes födda bildas 35 strata genom att skapa kombinationer av ålder (3), region (7) och information från LISA och IoT (2). Sammanlagt bildas alltså 105 olika strata. Länen delas in i sju regioner där varje region består av ett eller flera län.

För åldersgruppen 25-66 år dras urvalet på ett sådant sätt att 80 procent av det totala urvalet ska fånga upp personer ej i arbete enligt indikation från LISA och IoT.

2.3 Mätinstrument

Intervjun genomförs genom datorstödda telefonintervjuer, så kallade CATI (*Computer Assisted Telephone Interview*). Dessa följer ett standardiserad formulär. Se bilaga 1 för frågeformulär.

2.4 Insamlingsförfarande

Uppgifter till AKU inhämtas genom en telefonintervju som genomförs av SCB:s intervjuare.

Uppgiftslämnarna är personer, folkbokförda i Sverige, som ingår i AKU:s urval och som den aktuella referensmånaden fyllt 15 men ännu ej 75 år. Urvalspersonen informeras per brev om att hon/han blivit utvald att delta i AKU ungefär två veckor innan SCB:s intervjuare gör sitt första kontaktförsök. Av brevet framgår bl.a. att personen kommer att bli kontaktad för en telefonintervju.

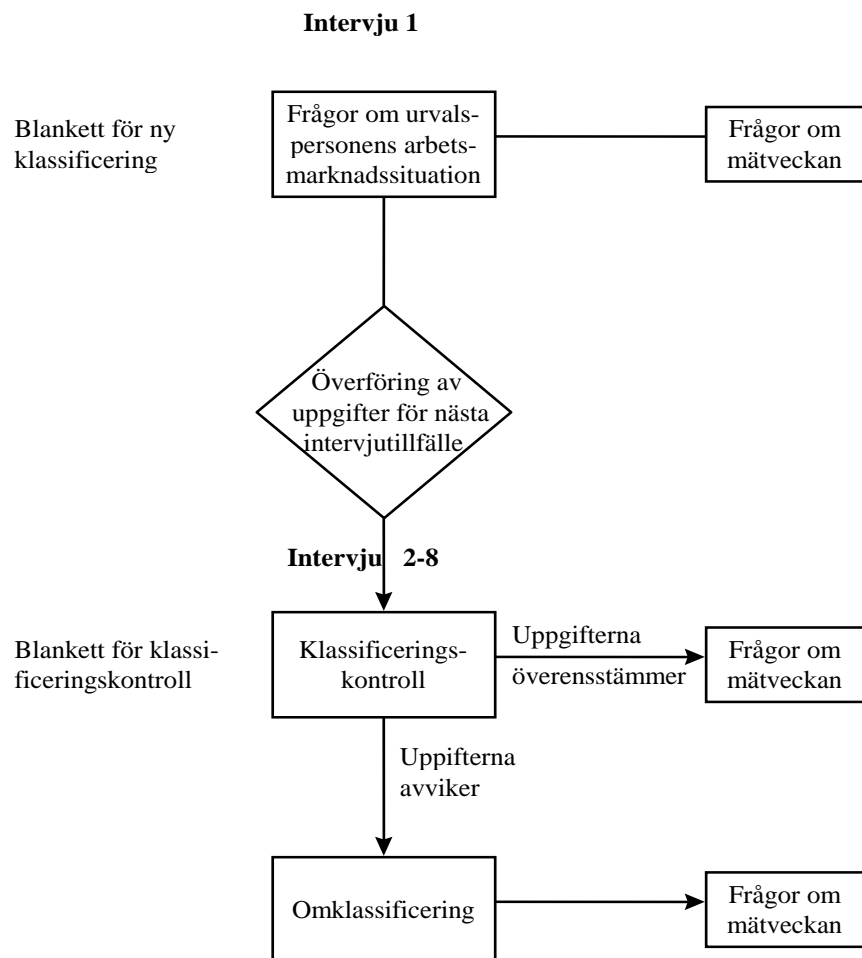
För att få telefonnummer till urvalspersonerna matchas personernas namn mot extern operatör (t.ex. Eniro eller ITESCO). På så sätt erhålls telefonnummer till cirka 85 procent av urvalspersonerna.

De personer som inte fått telefonnummer vid den automatiska telefonnummersättningen samt för de personer som fått ett felaktigt telefonnummer försöker intervjuarna att spåra urvalspersonerna genom olika tillgängliga telefonregister bl.a. på Internet. För de övriga i urvalet kombineras följebrevet med ett kontaktbrev där personen uppmanas att ange ett telefonnummer och en lämplig tidpunkt för kontakt. För rotationsgrupp 3 och högre har Intervju telefonnummer till ungefär 92 - 94 % av urvalet.

Intervjuarbetet börjar dagen efter respektive referensveckas utgång. De flesta intervjuerna genomförs inom loppet av 15 dagar efter referensveckan.

Om det är omöjligt att nå urvalspersonen per telefon är det möjligt göra en besöksintervju. Detta är dock mycket ovanligt. I vissa fall, t.ex. vid sjukdom eller språksvårigheter, förekommer indirekt intervju, en annan person exempelvis en familjemedlem eller god man svarar då för den utvalda personen.

Telefonintervjuerna är datorstödda, dvs. frågeformuläret som används finns lagrat elektroniskt i ett intervjuprogram, WinDATI. Uppgiftslämnaren får svara på ett antal frågor angående dennes arbetsmarknadssituation under en specifik referensvecka. Vid första intervjutillfället (av de 8) görs en noggrann kartläggning av personens arbetsmarknadssituation, dels generellt sett och dels under den specifika referensveckan. Vid de följande intervjutillfällena görs en uppföljning av eventuella förändringar vad gäller arbetsmarknadsanknytning, arbetsplats, yrke m.m. Uppgifter om arbetssituationen under referensveckan inhämtas dock varje gång. Uppgiftsinsamlingen illustreras i flödesschemat nedan.



Intervjusvaren granskas under intervjuens genomförande. I programmet WinDATI görs automatiska validitetskontroller i varje fråga som följs av i formuläret programmerade hopp till nästa fråga.

Om inga uppgifter erhålls för en utvald person betraktas denna person som ett *objektsbortfall* i AKU. Huvudorsakerna till sådant bortfall är antingen att personen i fråga *ej anträffas* för intervju eller *vägrar medverka* i undersökningen. Bortfallet för respektive undersökningsomgång redovisas i AKU:s grundtabeller i flik 39. Om en utvald person ger frågesvar som räcker för att kunna klassificera arbetskraftsstatus, anknytningsgrad till arbetsmarknaden och arbetade timmar, men inte på vissa andra frågor, så säger man att ett *partiellt bortfall* föreligger för de variabler som saknar värden. Skulle svar däremot saknas på de nämnda ”centrala” variablerna så klassas personen som objektsbortfall.

De objektsbortfall som finns i AKU är i stor utsträckning personer som intervjuerna inte lyckats kontakta. Detta beror ofta på att telefonnummer till urvalspersonen saknas, alternativt är felaktigt.

En annan vanlig orsak till objektsbortfall är att urvalspersonen inte vill vara med i undersökningen och bortfallet blir därmed klassificerat som en vägran. Intervjuerna utbildas i hur de ska hantera dessa situationer. En ny intervjuare har till en början stöd av en fadder och diskuterar löpande bl.a. vägrarbearbetning för att bli mer och mer självständig med tiden. En påbyggnadsutbildning inträffar efter två år då intervjuaren tränas vidare i vägrarbearbetning, d.v.s. att lära sig argumentera och informera personer som från början har en negativ inställning eller varit tveksamma till intervju.

AKU gör inga substitutioner för personer som inte anträffas och det görs heller inte några imputeringar med anledning av objekt- eller partielltbortfall.

2.5 Databeredning

Granskning och rättning sker i huvudsak vid intervjun genom de logiska kontroller och värdekontroller som finns inbyggda i intervjuprogrammet. I samband med laddning av svarsdata i tabeller sker ännu en granskningsomgång.

I och med att telefonintervjuerna är datorstödda sker huvuddelen av dataregistreringen i direkt anslutning till uppgiftsinsamlingen. Den enda ytterligare registrering som görs hänger samman med kodningen av variablerna näringsgren, sektor, yrke samt socioekonomisk grupp (indelning enligt SCB:s SEI – klassificering). Cirka 80 procent av yrkes- och SEI-koderna automatkodas genom matchning mot tabeller i samband med intervjun (fråga HU14). Då tabellen som används vid intervjun inte kan användas utförs resterande kodning med datorstöd av en grupp kodare som använder svaren från de öppna frågor angående yrke och vad man gör på arbetet. Denna rutin utvärderades i ett utvecklingsprojekt vid SCB under hösten 2006 och våren 2007.

Vid näringsgrens- och sektorkodning utnyttjas först information från kontrolluppgiftsregistret redan vid intervjun, här sker ca 50 % av kodningen.

För de i urvalet som inte kodas via kontrolluppgifterna vid intervjun samlas data in genom öppna frågor vid intervjun. Dessa uppgifter kodas sedan med hjälp av information från Företagsdatabasen (FDB). Inga aktuella undersökningar av kodningsfelets storlek har gjorts. Kvaliteten i dessa uppgifter kontrollerades vid bytet av AKU-formulär 2005 - 2006.

3 Statistisk bearbetning och redovisning

3.1 Skattningar: antaganden och beräkningsformler

Totaler och kvoter skattas per månad samt även förändringsskattningar. Motsvarande för kvartal och år byggs upp av månadsskattningar. Variansskattningar görs för ovanstående. Exempelvis skattas totalt antal sysselsatta respektive arbetslösa per månad. Relativa arbetslöshetsstalet skattas som en kvot mellan totalt antal arbetslösa och totalt antal i arbetskraften (= totala antalet sysselsatta + totala antalet arbetslösa) per månad. Förändringar mellan närliggande månader och mellan månader på ett års sikt skattas som differenser. Estimationen sker enligt GREG-estimator med tillhörande variansskattningar för punktskattningarna. Förändringsestimatorn bygger på modellantaganden, t.ex. konstanta korrelationsmönster.

Estimation

Från och med 1999 bygger estimationssystemet i AKU på tekniken GREG-estimation (General Regressionestimator). Omläggningen år 1999 syftade till att integrera riksskattningar och regionala skattningar i ett och samma system för att undvika den tidigare inkonsistensen. Systemet utvecklades med restriktionen att inga tidsseriebrott skulle ske för skattningarna på riksnivå. Systemet byggdes därför på *två* GREG-estimatorer i stället för *en*. Från och med april 2005 används *en* s.k. GREG-estimator (General Regressionestimator) och utvidgades för att omfatta åldersgruppen 15-74 år. Från och med januari 2010 inkluderas tilläggsurvalet i publicerade resultat.

Vid estimationen används hjälpinformation från Registret över totalbefolkningen, Sysselsättningsregistret samt Arbetsförmedlingens sökanderegister. Bortfallskompensation sker med hjälp av rak uppräknings per ordinarie AKU:s stratum, även för tilläggsurvalet.

Basen för Sysselsättningsregistret är kontrolluppgifter från Skatteverket som ligger till grund för SCB:s Registerbaserade arbetsmarknadsstatistik (RAMS). Sysselsättningsregistret omfattar hela RTB-befolkningen per den 31/12 respektive år. Registret avser en persons sysselsättningsituation i november. Publicering sker knappt 12 månader senare.

Uppgifter ur Arbetsförmedlingens (Af) arbetssökanderegister hämtas månatligen och avser referensmånaden.

Utgångspunkten för estimationsförfarandet i AKU är att skatta totaler för en viss tidsperiod, månad. Skattningar av andra tidsintervall som används av AKU kan skrivas som funktion av dessa månadstotaler.

Variansskattningsprogrammet CLAN – en applikation till SAS – används vid beräkningar av målstorheternas/parametrarnas punkt- och variansskattning.

Urvalet för en given undersökningsmånad härstammar från olika oberoende årsurval. Varje årsurval består i sig av två av varandra oberoende urval, ordinarie urval och tilläggsurval. De månatliga skattningarna fås genom att räkna upp varje delmängd av månadsurvalet till kända populationstotaler med hänsyn tagen till urvalspersonernas respektive inklusionssannolikheter. Skattningarna från de olika årsurvalen vägs sedan samman och månadsskattningen erhålls. Detta kan formaliseras enligt nedan.

En total, t_y , till exempel ”totalt antal arbetslösa per månad” skattas av

$$\hat{t}_y = \sum_j c_j \hat{t}_{y_j}$$

och variansen för \hat{t}_y skattas med

$$\hat{V}(\hat{t}_y) = \sum_j c_j^2 \hat{V}(\hat{t}_{y_j})$$

där c_j är en konstant som delvis anger andelen av hela månadsurvalet som kommer från årsurvalet j men som även justerar bortfallshanteringen så att denna är likvärdig i ordinarie urvalet i AKU och i tilläggsurvalet. c_j bygger även på de två urvalens fördelning efter information från LISA och IoT i två grupper.

\hat{t}_{y_j} = Skattning av en total baserade på den delen av månadsurvalet som kommer från årsurvalet j .

Vid estimationsfasen görs också åtgärder för att reducera bortfallets snedvridande effekter, genom att använda en uppsättning hjälpvariabler. Dessa variabler kännetecknas av att de är korrelerade med de centrala storheterna i AKU och/eller med svars- och bortfallsfördelningen.

I och med att hjälpinformationen från SCB:s sysselsättningsregister (SREG) och Arbetsförmedlingens arbetssökanderegister började användas vid skattningsförfarandet (fr.o.m. 1993) reducerades bortfallsfelet betydligt jämfört med tidigare skattningsförfarande. För sysselsatta uppskattades bortfallsfelet reduceras till mindre än 1 procent och för arbetslösa till mindre än 3 procent. Någon studie för att uppskatta det systematiska felet p.g.a. bortfall har inte gjorts efter 1993.

I Mirza, H. & Hörngren, J. (2001): Urvals- och estimationsförfarandet i de svenska arbetskraftsundersökningarna ”Bakgrundsfakta till arbetsmarknads- och utbildningsstatistiken 2001:5” ges en utförlig beskrivning av bl.a. estimationsförfarande under tiden 1999 - mars 2005.

I Videll, F (2011): Urvals- och estimationsförfarandet i de svenska arbetskraftsundersökningarna (AKU) 2005- ”Bakgrundsfakta till arbetsmarknads- och utbildningsstatistiken 2011:6” ges en utförlig beskrivning av urvals- och estimationsförfarandet från och med 2005.

3.2 Redovisningsförfaranden

AKU följer publiceringskalendern för Sveriges officiella statistik. Statistiken publiceras på vardagar kl. 09.30 på SCB:s webbplats www.scb.se/aku. På webbplatsen publiceras tabeller och diagram samt pressmeddelanden och publikationer som innehåller analyser av statistiken. Det finns även möjlighet att göra egna uttag från Statistikdatabasen.

Kundtjänst kan kontaktas på tfn: 08-506 948 01 och de besvarar frågor angående undersökningen och statistiken. För mer detaljerade frågor kopplar kundtjänst vidare till någon av handläggarna på AKU.

Frågor kan även skickas via e-post till AKU-gruppen: aku@scb.se

Utöver nämnd statistik är det även möjligt att beställa specialbearbetningar av den stora mängd information som finns i Arbetskraftsundersökningarna. För att göra en beställning kontakta Helena Salo på tfn: 08-506 948 27 alternativt kontakta AKU-gruppen på e-post: aku@scb.se.

4 Slutliga observationsregister

4.1 Produktionsversioner

I det här dokumentet (SCBDOK) har framtagningen av nedanstående slutliga observationsregister beskrivits.

Register	Arbetskraftsundersökningar
Registervariant	AKU from april 2005
Registerversion	2012

Fortsatt dokumentation, av registrens detaljerade innehåll, finns på SCB:s webbplats. Där beskrivs alla variabler och värdemängder m.m. Dokumentationen hittar du här: <https://www.h2.scb.se/metadata> . Klicka dig fram med hjälp av namnen på Register, Registervariant och Registerversion som är angivna i ovanstående tabell.

4.2 Arkiveringsversioner

Innehållet i observationsregistren som arkiveras kommer att vara detsamma som produktionsversionen.

4.3 Erfarenheter från senaste undersökningsomgången

Inga nya erfarenheter från senaste undersökningsomgången.

Bilagor

Bilaga 1. Frågeformulär Arbetskraftsundersökningen (AKU)

De frågor jag nu ska ställa rör arbete, studier och önskemål om arbete. Jag börjar med att fråga om vecka <<veckonummer>>, dvs. måndagen den <<datum>> till och med söndagen den <<datum>>.

<<Veckonr>> = aktuell referensveckas nummer.
<<Datum>> = X månad, till exempel "1 januari".

SYSSELSATT ELLER EJ

Ak1 Jobbade du någonting den veckan? Vi är intresserade av allt arbete, även om det bara var några få timmar.

1 Ja → Bi1

2 Nej

(Inget partiellt bortfall tillåtet)

Ak2 Hade du något arbete som du var frånvarande från?

1 Ja → Bi2

2 Nej

(Inget partiellt bortfall tillåtet)

Ak3 Arbetade du oavlönat i något företag eller jordbruk?

1 Ja → Ak5

2 Nej

(Inget partiellt bortfall tillåtet)

Ak4 Var du frånvarande från något sådant jobb?

1 Ja → Tarb1

2 Nej

(Inget partiellt bortfall tillåtet)

Ak5 Drivs det företaget/jordbruket av någon i ditt hushåll?

1 Ja → Bi1

2 Nej → Tarb1

(Inget partiellt bortfall tillåtet)

FÖREKOMST AV BISYSSLA

Bi1 Hade du mer än ett arbete? Räkna även med arbete som du var frånvarande från och oavlönat arbete i familjeföretag.

Om up är helt tjänstledig från sitt ordinarie jobb, räknas inte det ordinarie jobbet som en bisyssla.

- 1 Ja → Hu1aa
- 2 Nej → Hu1a
- 8 Vet ej → Hu1aa
- 9 Vill ej svara → Hu1aa

Frånvarande enligt Ak 2

Bi2 Hade du mer än ett arbete som du var frånvarande från?

Om up är helt tjänstledig från sitt ordinarie jobb, räknas inte det ordinarie jobbet som en bisyssla.

- 1 Ja → Hu1aa
- 2 Nej → Hu1a
- 8 Vet ej → Hu1aa
- 9 Vill ej svara → Hu1aa

HUVUDSSYSSLA

Up har ej bisyssla (Bi1=2 eller Bi2=2)
Hu1a Hos vem arbetar du (eller: Vad heter företaget)?

Up har bisyssla (Bi1=1 eller Bi2=1)
Hu1aa Hos vem har du ditt huvudsakliga arbete (eller: Vad heter företaget där du har ditt huvudsakliga arbete)?

Namn:.....

.....

- 8 Vet ej
- 9 Vill ej svara

Hu1b Vilken gatuadress är det till din arbetsplats?

Gatuadress:.....

.....

- 8 Vet ej
- 9 Vill ej svara
- Arbetsplatsen ligger utomlands →Hu1e

Hu1c

Har din arbetsplats ett särskilt namn?

Arbetsplatsens
namn/benämning:.....

- 7 Nej
- 8 Vet ej
- 9 Vill ej svara

Hu1d

Postort:

.....

Ortslistan används. Om orten inte finns i listan, tryck 1 och enter och skriv

postorten i klartext

- 8 Vet ej
- 9 Vill ej svara

Hu1e

Land:

.....

Defaultvärde = "Sverige"

- 8 Vet ej
- 9 Vill ej svara

Hu2
på din arbetsplats?

Vilken är den huvudsakliga verksamheten

.....

- 8 Vet ej
- 9 Vill ej svara

Försök att beskriva den huvudsakliga verksamheten så specifikt som möjligt, gärna med flera ord.

EXEMPEL på info som kodarna behöver:

Om vård:

- Vem som vårdas (äldre, barn, funktionshindrade, missbruksvård etc.)

- Typ av vårdinrättning (sjukhem, hemtjänst, gruppbostad, dagvård etc.)

Om tillverkning:

- Vad som tillverkas (lysrör, frukostflingor, förpackningar, persienner,

köksmöbler etc.)

- I vilket material (trä, metall, plast etc.)

Om försäljning:

- Vad säljer man (kläder, tidningsprenumerationer, glass, bilar etc.)

- Till vem säljer man (privatpersoner, företag etc.)

- Hur säljer man (telefon, butik, torg, kiosk, provision etc.)

Hu3 **Hur många personer arbetar på**
<<Arbetsgivarens namn och eventuell
ARBETSPLATS? benämning, adress enl. Hu1b>>/DIN

- 1 1-10, skriv antalet
- 11 11-19
- 12 20-49
- 13 50-99
- 14 100-499
- 15 500 eller fler
- 16 Vet inte, men 10 eller färre
- 17 Vet inte, men fler än 10
- 88 vet ej
- 99 vill ej svara

--- Om AK5=1 → Hu11a/Hu11aa

Hu4a **Är du anställd, egen företagare, eller**
oavlönad medhjälpare?

- 1 Anställd
→ Hu7
- 2 Företagare, fri yrkesutövare → Hu5
- 3 Oavlönad medhjälpare
→ Hu4b
(Inget partiellt bortfall tillåtet)

Hu4b **Drivs det företaget/jordbruket av någon i**
ditt hushåll?

- 1 Ja → Hu11a
- 2 Nej → Denna huvudsyssla räknas ej som arbete.

Hu4b=2: Om up enbart hade detta arbete, sätt Ak1-4 = "Nej". Om up angett bisyssla, så gör den till huvudsyssla.
(Inget partiellt bortfall tillåtet)

Hu5 **Har du någon anställd?**

- 1 Ja
- 2 Nej
- 8 Vet ej
- 9 Vill ej svara

**Hu6
bolagsform?**

Driver du företaget/verksamheten i

Bolagsform = aktieföretag, handelsbolag eller kommanditbolag (AB, HB, KB)

- 1 Ja →
Hu11aa
- 2 Nej →
Hu11aa
- 8 Vet ej →
Hu11aa
- 9 Vill ej svara → Hu11aa

**Hu7
anställning?**

Är det en tidsbegränsad eller en fast

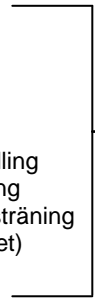
- 1 Tidsbegränsad
- 2 Fast/tillsvidare → Hu11a
(Inget partiellt bortfall tillåtet)

**Hu8
det?**

Vilken sorts tidsbegränsad anställning är

- 1 Vikariat
- 2 Provanställning
- 3 Praktik, lärling
- 4 Feriearbete
- 5 Säsongarbete → *Om up är frånvarande (Ak 2=1) och det är lågsäsong, gå tillbaka, sätt AK 2 = Nej*
- 6 Objekts/projektanställning
- 7 Förtroendevald
- 8 Termins -och läsårsanställd skolpersonal
- 9 Kallas vid behov/ ringer själv när man vill jobba, ingen överenskommelse om arbetstid → *Om up är frånvarande (Ak 2=1) gå tillbaka, sätt Ak 2 = Nej*
- 10 Anställd per timme med överenskommet arbetsschema för viss tid
- 11 Tillfälligt arbete referensveckan → *Om up är frånvarande (Ak 2=1) gå tillbaka
sätt Ak 2 = Nej*
- 12 Allmän visstidsanställning (AVA)
- 13 "Kontraktanställd soldat": Tidsbegränsad anställning för gruppbefäl, soldater och sjömän inom Försvarsmakten
- 22 Anställningsstöd/ Instegsjobb/ Nystartsjobb/ Särskilt nystartsjobb
- 23 Start av näringsverksamhet (Starta eget bidrag)

- 31 Arbetsmarknadsutbildning
- 32 Förberedande utbildning
- 34 Jobbgarantin för ungdomar 16-24 år
- 35 Arbetslivsinriktad rehabilitering
- 36 Aktiviteter inom vägledning och platsförmedling
- 37 Projekt med arbetsmarknadspolitisk inriktning
- 38 Arbetspraktik/Arbetsträning/Förstärkt arbetsträning
- 39 Jobb- och utvecklingsgarantin (studieaktivitet)
- 40 Lyftet
- 41 Arbetslivsintroduktion



Kod 31-41 räknas som studier, gå tillbaka till Ak 1 → sätt Ak1-2 = Nej

- 87 Övriga arbetsmarknadspolitiska program eller aktiviteter → Hu8Bes
- 88 vet ej → Hu10
- 98 Övrigt → Hu8Bes
- 99 vill ej svara → Hu10

Hu8Bes **Beskriv**

Hu9 **Har du en fast anställning i botten?**

- 1 Ja
- 2 Nej
(Inget partiellt bortfall tillåtet)

Hu10 **Vilket föredrar du: en tidsbegränsad eller en fast anställning?**

- 1 Tidsbegränsad → (Om Hu8=9,11) Hu13, annars Hu11a
- 2 Fast → (Om Hu8=9,11) Hu13, annars Hu11a
- 8 Vet ej → (Om Hu8=9,11) Hu13, annars Hu11a
- 9 Vill ej svara → (Om Hu8=9,11) Hu13, annars Hu11a

Anställda och medhjälpare

Hu11a **Vilket år började du arbeta på ...?**

Räkna senaste gången up började hos arbetsgivaren.

Företagare

Hu11aa **Vilket år startade du ... ?**

- År med 4 siffror:
- 8888 Vet ej → (Om FÖ, MH eller FF, FT) Hu14a, (Om TA) Hu12
- 9999 Vill ej svara → (Om FÖ, MH eller FF, FT) Hu14a, (Om TA) Hu12

Om up börjat nuvarande arbete för högst fem år sedan
(Hu11a/Hu11aa \geq xx)

Hu11b

Vilken månad?

- 1 Januari
- 2 Februari
- 3 Mars
- 4 April
- 5 Maj
- 6 Juni
- 7 Juli
- 8 Augusti
- 9 September
- 10 Oktober

11 November

12 December

88 Vet ej
TA) Hu12

→ (Om

99 Vill ej svara → (Om TA) Hu12

--- Om FÖ eller MH → Hu14a

TA (dvs. Hu7=1 och Hu 9=2), exkl. Hu8 = 9,11

Hu12

När upphör din anställning?

Provanställning, dvs. Hu 8=2

När upphör din provanställning?

År med 4 siffror :

8888 Vet ej

→Hu13

9999 Vill ej svara →Hu13

Hu12a

Månad?

- 1 Januari
- 2 Februari
- 3 Mars
- 4 April
- 5 Maj
- 6 Juni
- 7 Juli
- 8 Augusti
- 9 September
- 10 Oktober
- 11 November
- 12 December

88 Vet ej

99 Vill ej svara

Anställda som börjat nuvarande arbete för högst 1 år sedan (Hu 11a/aa≥xx och Hu11b≥xx) samt Hu8=9,11.

Hu13 Använde du på något sätt arbetsförmedlingens tjänster när du fick ditt nuvarande arbete, t.ex. deras tjänster på Internet?

Att använda arbetsförmedlingens tjänster kan vara att ha kontakt med förmedlingens personal, att läsa platstidningar eller anslagstavla eller använda deras tjänster på Internet, t.ex. platsbanken eller sökandebanken.

- 1 Ja
- 2 Nej
- 8 vet ej

9 vill ej svara

Hu14a Till vilket yrke vill du räkna ditt arbete?

.....
 88 Vet ej →Hu14b
 99 Vill ej svara →Hu14b
 Markera rätt yrke i listan och tryck enter → Hu15
 Om yrket inte finns i listan, tryck 1 och enter och skriv yrket i klartext

Hu14b
 arbetsuppgifter?

Vilka är dina huvudsakliga

.....
 88 Vet ej → (Om FF, FT, TA) Hu15, (Om FÖ, MH) Hu16
 99 Vill ej svara → (Om FF, FT, TA) Hu15, (Om FÖ, MH) Hu16

FF, FT, TA

Hu15 Ingår det i dina arbetsuppgifter att leda och ha tillsyn över andra anställdas arbete?

- 1 Ja
- 2 Nej
- 8 vet ej

9 vill ej svara

--- Kallas vid behov, dvs. Hu8 = 9 → Hu23a

--- Tillf. arbete ref.v., dvs. Hu8 =11 → Hu25aa

ARBETSTID I HUVUDSYSSLA – SAMTLIGA SYSSELSATTA

Up har bisyssla: Nu kommer några frågor om dina arbetstider hos(enl. Hu1aa)

Övriga: Nu kommer några frågor om dina arbetstider

Hu16**Arbetar du heltid eller deltid?**

- 1 Heltid → Hu23a
- 2 Deltid → (Om
FÖ, MH) Hu19, (Om FF, FT, TA) Hu17
- 8 vet ej → Hu23a

- 9 vill ej svara → Hu23a

Hu17**Hur många procent är din deltid på?**

Om up inte kan svara spontant, tryck F8.

- procent
- 888 vet ej

- 999 vill ej svara

Hu18**Har du en heltidsanställning i botten?**

- 1 Ja
- 2 Nej
- 8 vet ej

- 9 vill ej svara

**Hu19
arbetar deltid?****Vad är främsta anledningen till att du**

- 1 Studier
- 2 Egen sjukdom /nedsatt arbetsförmåga
- 3 Tar hand om /vårdar BARN (t.ex. föräldraledig, fosterförälder)
→ Hu20
- 4 Tar hand om /vårdar VUXNA närstående (t.ex. oavlönad
anhörigvård) → Hu21
- 5 Tar hand om /vårdar BARN och VUXNA närstående
→ Hu22

- 6 Har inte fått/hittat heltid
- 7 Har flera jobb
- 8 Orkar inte – arbetet är för fysiskt eller psykiskt krävande
- 9 Andra personliga eller familjeskäl (t.ex. pensionär)
- 88 Vet ej → Hu23a
- 98 Övrigt →
Hu19Bes
- 99 Vill ej svara → Hu23a

Hu19Bes

Beskriv

- 88 Vet ej → Hu23a
- 99 Vill ej svara → Hu23a

--- Hu19=1,2,6,7,8,9,88,99 → Hu23a

Hu19 = 3

**Hu20
lämplig barntillsyn?**

Skulle du vilja arbeta heltid om det fanns

- 1 Ja → Hu23a
- 2 Nej → Hu23a
- 8 vet ej → Hu23a
- 9 vill ej svara → Hu23a

Hu19 = 4

Hu21

Skulle du vilja arbeta heltid om det fanns annan lämplig tillsyn och omvårdnad?

- 1 Ja → Hu23a
- 2 Nej → Hu23a
- 8 vet ej → Hu23a
- 9 vill ej svara → Hu23a

Hu19 = 5

Hu22

Skulle du vilja arbeta heltid om det fanns lämplig barntillsyn och annan tillsyn och omvårdnad?

- 1 Ja
- 2 Nej
- 8 vet ej
- 9 vill ej svara

Hu23a

Arbetar du enbart på dagtid?

Dagtid avser 06.00-18.00

- 1 Ja

- 2 Nej → (Om FF,FT, eller TA exkl. Hu8=9) Hu24, (om FÖ, MH eller Hu8=9) Hu25a
- 8 vet ej → (Om FF,FT, eller TA exkl. Hu8=9) Hu24, (om FÖ, MH eller Hu8=9) Hu25a
- 9 vill ej svara → (Om FF,FT, eller TA exkl. Hu8=9) Hu24, (om FÖ, MH eller Hu8=9) Hu25a

Hu23b

Är det enbart på vardagar?*Vardagar avser måndag – fredag exklusive röda dagar*

- 1 Ja → Hu29a
- 2 Nej → Hu27a, (Om Hu8=9) →Hu27aa
- 8 vet ej → Hu27a
- 9 vill ej svara → Hu27a

FF, FT, TA exkl. Hu8 = 9)

Hu24

Arbetar du skift eller efter någon annan typ av schema där arbetstiden ligger på olika tider på dygnet?

- 1 Ja → Hu25a, (Om Hu8=9) Hu25aa
- 2 Nej → Hu25a, (Om Hu8=9) Hu25aa
- 8 vet ej → Hu25a, (Om Hu8=9) Hu25aa
- 9 vill ej svara → Hu25a, (Om Hu8=9) Hu25aa

Hu25a

Arbetar du kvällar?*Hu8 = 9, 11*

Hu25aa

Arbetade du kväll någon gång under de senaste 4 veckorna, dvs. under perioden <<datum>>?*Kväll avser 18.00-22.00*

- 1 Ja → Hu25b, (Om Hu8=9,11) Hu25bb
- 2 Nej → Hu26a, (Om Hu8=9,11) Hu26aa
- 8 vet ej → Hu26a, (Om Hu8=9,11) Hu26aa
- 9 vill ej svara → Hu26a, (Om Hu8=9,11) Hu26aa

Hu25b
arbetsdagar?**Gör du det minst hälften av dina***Hu 8 = 9, 11*

Hu25bb

Gjorde du det minst hälften av dina**arbetsdagar under den perioden?**

- 1 Ja → Hu26a, (Om Hu8=9,11) →Hu26aa
- 2 Nej → Hu26a, (Om Hu8=9,11) →Hu26aa
- 8 vet ej → Hu26a, (Om Hu8=9,11) →Hu26aa
- 9 vill ej svara → Hu26a, (Om Hu8=9,11) →Hu26aa

Hu26a

Arbetar du nätter?*Hu 8 = 9, 11*

Hu26aa
senaste 4 veckorna?**Arbetade du natt någon gång under de***Natt avser 22.00-06.00*

- | | | |
|---|---------------|-------------------------------|
| 1 | Ja | → Hu26b, (Om Hu8=9,11) Hu26bb |
| 2 | Nej | → Hu27a, (Om Hu8=9,11) Hu27aa |
| 8 | vet ej | → Hu27a, (Om Hu8=9,11) Hu27aa |
| 9 | vill ej svara | → Hu27a, (Om Hu8=9,11) Hu27aa |

Hu26b
arbetsdagar?**Gör du det minst hälften av dina***Hu 8 = 9,11***Hu26bb**
arbetsdagar under den perioden?**Gjorde du det minst hälften av dina**

- | | | |
|---|---------------|------------------------------|
| 1 | Ja | →Hu27a, (Om Hu8=9,11) Hu27aa |
| 2 | Nej | →Hu27a, (Om Hu8=9,11) Hu27aa |
| 8 | vet ej | →Hu27a, (Om Hu8=9,11) Hu27aa |
| 9 | vill ej svara | →Hu27a, (Om Hu8=9,11) Hu27aa |

Hu27a**Arbetar du lördagar?***Hu 8 = 9,11***Hu27aa**
senaste 4 veckorna?**Arbetade du någon lördag under de**

- | | | |
|---|---------------|-------------------------------|
| 1 | Ja | → Hu27b, (Om Hu8=9,11) Hu27bb |
| 2 | Nej | → Hu28a, (Om Hu8=9,11) Hu28aa |
| 8 | vet ej | → Hu28a, (Om Hu8=9,11) Hu28aa |
| 9 | vill ej svara | → Hu28a, (Om Hu8=9,11) Hu28aa |

Hu27b**Gör du det minst hälften av lördagarna?***Hu 8 = 9,11***Hu27bb**
under den perioden?**Gjorde du det minst två av lördagarna**

- | | | |
|---|---------------|-------------------------------|
| 1 | Ja | → Hu28a, (Om Hu8=9,11) Hu28aa |
| 2 | Nej | → Hu28a, (Om Hu8=9,11) Hu28aa |
| 8 | vet ej | → Hu28a, (Om Hu8=9,11) Hu28aa |
| 9 | vill ej svara | → Hu28a, (Om Hu8=9,11) Hu28aa |

Hu28a**Arbetar du söndagar?***Hu 8 = 9,11***Hu28aa**
senaste 4 veckorna?**Arbetade du någon söndag under de**

- | | | |
|---|---------------|-------------------------------|
| 1 | Ja | → Hu28b, (Om Hu8=9,11) Hu28bb |
| 2 | Nej | → Hu29a |
| 8 | vet ej | → Hu29a |
| 9 | vill ej svara | → Hu29a |

Hu28b **Gör du det minst hälften av söndagarna?**
Hu 8 = 9,11

Hu28bb **Gjorde du det minst två av söndagarna under den perioden?**

- 1 Ja → Hu29b,(Om Hu8=9,11) Hu29bb
- 2 Nej
- 8 vet ej

9 vill ej svara

FF, FT, TA, FÖ ,MH

Hu29a **Arbetar du någonting hemifrån den egna bostaden?**

*FÖ och MH: Om arbete utförs i en lokal i anslutning till den egna bostaden och lokalen har en egen ingång räknas detta **inte** som arbete i egen bostad*

- 1 Ja
- 2 Nej → se hänvisningstabell1 (nedan)
- 8 vet ej → se hänvisningstabell1 (nedan)

9 vill ej svara → se hänvisningstabell1 (nedan)

Hu29b **Gör du det minst hälften av dina arbetsdagar?**

Hu 8 = 9,11

Hu29bb **Gjorde du det minst hälften av dina arbetsdagar under de senaste 4 veckorna?**

- 1 Ja
- 2 Nej
- 8 vet ej → se hänvisningstabell1 (nedan)

9 vill ej svara → se hänvisningstabell1 (nedan)

Hänvisningstabell1

Hu8=9,11	→At11
Övriga FF, FT, TA	→Hu30
FÖ och MH	→Hu31

FF, FT, TA exkl. Hu8=9,11
Hu30 **Hur många timmar per vecka ska du arbeta enligt överenskommelse?**

Hu 18=1: Om heltidsanställning i botten, räkna den deltid up har nu.

Hu 24=1: Räkna ett genomsnitt över en arbetscykel/schemaperiod.

..... antal timmar → At1a/At1aa, (Om Ak2=1) → At2a

777 Har ingen överenskommelse om arbetstid

888 vet ej

999 vill ej svara

FÖ, MH eller FF, FT, TA som inte har någon överenskommelse enl. Hu 30

Hu31 Hur många timmar arbetar du i genomsnitt per vecka?

Om variationen är stor, räkna ett genomsnitt t.ex. över de senaste 4 veckorna.

..... timmar (Om Ak2=1) → At2a

888 vet ej

999 vill ej svara

--- FÖ, MH och Ak1=1 eller (Ak 3=1 och Ak 5=1) → FAt1

--- FÖ, MH och Ak2=1 eller (Ak 4=1 och Ak 5=1) → FAt6a

FRÅNVARO, ÖVERTID OCH ARBETADE TIMMAR I HUVUDSYSSLAN – FF, FT, TA

I arbete under referensveckan (AK1=1)
At1a Var du frånvarande något under vecka <<veckonr>>, dvs. <<datum>>?

Under veckor med helgdagar/helgdagsaftnar

At1aa Var du frånvarande något under vecka <<veckonr>>, dvs. <<datum>>? Ta även med om du var ledig från jobbet på pga. "aktuell helgdag/helgdagsafton"?

1 Ja → At2aaa
 2 Nej → At6

3 Arbete enbart i bisyssla under referensveckan → At2aa
 8 vet ej → At6

9 vill ej svara → At6

Frånvarande hela referensveckan (AK2=1)

At2a Vilken var anledningen till att du inte alls arbetade under veckan <<datum>>?

Arbete enbart i bisyssla under

referensveckan (At1=3)

At2aa Vilken var anledningen till att du inte alls arbetade i din huvudsyssla under veckan <<datum>>?

Frånvarande del av referensveckan (At1=1)

At2aaa Vilken var anledningen till din frånvaro?

Högst två anledningar får markeras

Personliga skäl:

- 1 Sjuk/läkarbesök/tandläkarbesök
- 2 Semester/lov för skolpersonal
- 3 Värnplikt/civilplikt i annat land än Sverige
- 4 Repövning
- 5 Betald föräldraledighet vid födsel/adoption (föräldrapenning, pappaledigt)
- 6 Annan betald föräldraledighet (tillfällig föräldrapenning, VAB)
- 7 Obetald tjänstledighet för vård av barn
- 8 Ledig för studier UTAN lön
- 9 Ledig för studier MED lön →
- 10 Annan tjänstledighet

Studier med lön = arbete

- Om frånvaro hela veckan (Ak 2 = 1)
→ sätt Ak 1 = 1
- Om frånvaro del av veckan (At 1 = 1) och studier med lön är enda frånvaroskäl → sätt At 1 = 2

Arbetsmarknadsskäl:

- 21 Permitterad
- 22 Arbetsbrist
- 23 Arbetskonflikt
- 24 Olämpligt väder
- 25 Friårsledig
- 26 Uppsagd med ersättning utan arbetsplikt → *Fel, gå tillbaka.*
Sätt Ak 2 = Nej

Övrigt:

- 31 Flexledig
- 32 Kompledig/ledig mot inarbetning
- 33 Arbetstidens förläggning
- 34 Helgdag/helgdagsafton eller annan arbetsfri dag¹⁾
1) Alternativet finns bara under aktuella veckor

88 vet ej → (Om AK2=1 eller (AK4=1 och AK5=1) eller At1a=3)At4a, annars At3

98 Övrigt → At2Bes

99 vill ej svara → (Om AK2=1 eller (AK4=1 och AK5=1) eller At1a=3)At4a, annars At3

At2Bes

Beskriv

Samtliga (om inte två anledningar) → (Om AK2=1, (AK4=1 och AK5=1), At1a=3)At4a, annars At3

Två anledningar enligt At 2a

At2b Vilken anledning var den huvudsakliga?

Personliga skäl:

- 1 Sjuk/läkarbesök/tandläkarbesök
- 2 Semester/lov för skolpersonal
- 3 Värnplikt/civilplikt i annat land än Sverige
- 4 Repövning
- 5 Betald föräldraledighet vid födsel/adoption (föräldrapenning, pappaledigt)
- 6 Annan betald föräldraledighet (tillfällig föräldrapenning, VAB)
- 7 Obetald tjänstledighet för vård av barn
- 8 Ledig för studier UTAN lön
- 9 Ledig för studier MED lön
- 10 Annan tjänstledighet

Arbetsmarknadsskäl:

- 21 Permitterad
- 22 Arbetsbrist
- 23 Arbetskonflikt
- 24 Olämpligt väder
- 25 Friårsledig
- 26 Uppsagd med ersättning utan arbetsplikt

Övrigt:

- 31 Flexledig
 - 32 Kompledig/ledig mot inarbetning
 - 33 Arbetstidens förläggning
 - 34 Helgdag/helgdagsafton eller annan arbetsfri dag¹⁾
- 1) Alternativet finns bara under aktuella veckor*

88 vet ej → (Om AK2=1, (AK4=1 och AK5=1), At1a=3)At4a, annars At3

98 Övrigt → (Om AK2=1, (AK4=1 och AK5=1), At1a=3)At4a, annars At3

99 vill ej svara → (Om AK2=1, (AK4=1 och AK5=1), At1a=3)At4a, annars At3

--- At1a/At1aa = 3 → At4a

I arbete referensveckan, exkl. svarsalt. 3 på At1a/At1aa

At3

Hur många timmar var du frånvarande?

..... timmar → At4b

888 vet ej → At4b

999 vill ej svara → At4b

Frånvarande hela referensveckan (i huvudsysslan)(AK2=1 och At1=3)

At4a Hur många veckor i rad har du varit helt frånvarande från arbetet? Räkna t.o.m. vecka <<XX>>.

..... antal veckor → At5

88 vet ej
 → Se hänvisningstabell2 (nedan)
 99 vill ej svara → Se

hänvisningstabell2 (nedan)

Om At1a/At1aa=1 och At2aaa=1 och om flera skäl är angivna At2b=1

At4b Hur många veckor i rad har du varit frånvarande del av arbetsveckan? Räkna t.o.m. vecka <<XX>>.

..... antal veckor

88 vet ej
 → At6a/At6aa
 99 vill ej svara →

At6a/At6aa

Anställda och frånvarande mer än 12 veckor, dock ej av de huvudsakliga¹ anledningarna betald föräldraledighet (At2=5, 6), sjukfrånvaro (At2=1) eller friårsledig (At2=25)

At5 Har du under hela den tiden fått minst 50 procent av lönen från din arbetsgivare eller annan ersättning som uppgår till minst 50 procent av lönen?

1 Ja
 2 Nej

8 vet ej → Se
 hänvisningstabell2 nedan

9 vill ej svara → Se hänvisningstabell2 nedan

Hänvisningstabell2

Frånvarande hela referensveckan och med bisyssla (AK2=1 & (Bi1=1 eller Bi2=1))	→Bi3a
Frånvarande hela referensveckan och ej bisyssla (AK2=1 & ((Bi1=2 eller Bi2=2))	→Omb1

Fråga At6-At10 ställs till anställda i arbete referensveckan

Heltid (Hu16 = 1), exkl. Hu30 = 777

¹ Om en person markerat två frånvar oanledningar på At2a, så frågas efter den huvudsakliga i At2b och det är denna huvudsakliga anledning som ska styra selectionen till fråga At5

At6a Hade du under den veckan någon övertid som du får ersättning för i tid eller pengar?

Deltid (Hu16 = 2), exkl. Hu30 = 777

At6aa Hade du under den veckan någon mertid eller övertid som du får ersättning för i tid eller pengar?

Hu30 = 777

At6aaa Du har ingen överenskommen arbetstid, men hade du ändå under den veckan någon övertid som du får ersättning för?

Schablonersättning som inte räknas timme för timme skall tas med. Plustid på "flexen" är vi däremot inte intresserade av.

- 1 Ja
- 2 Nej → (Om Hu16=1) At9a, (Om Hu16=2) At9aa
- 8 vet ej → At11
- 9 vill ej svara → At11

At7 Hur många timmar var det?

..... timmar

888 vet ej

999 vill ej svara

At8 Vilken typ av ersättning får du för den övertiden/mertiden?

- 1 Enbart i tid (kompensationsledighet)
- 2 Enbart i pengar (till vanlig eller högre timtaxa)
- 3 Kombination av tid och pengar
- 4 Schablonbelopp som lagts på lönen och/eller längre semester (har i princip förhandlat bort övertidsersättningen mot högre lön/längre semester/annan förmån)
- 5 Får ersättning, men vet ej om det blir i tid eller pengar

88 vet ej → (Om Hu16=1) At9a, (Om Hu16=2) At9aa

98 Övrigt → At8Bes

99 vill ej svara → (Om Hu16=1) At9a, (Om Hu16=2) At9aa

At8Bes Beskriv

88 vet ej

99 vill ej svara

--- → (Om Hu16=1) At9a, (Om Hu16=2) At9aa

Heltid (Hu16 = 1)

At9a Hade du under den veckan någon övertid som du *inte* fick ersättning för alls?

Deltid (Hu16 = 2)

At9aa Hade du under den veckan någon mertid eller övertid som du *inte* fick ersättning för alls?

1 Ja

2 Nej → At11

8 vet ej

→ At11

9 vill ej svara → At11

At10

Hur många timmar var det ?

..... timmar

888 vet ej

999 vill ej svara

I arbete under referensveckan:

At11

Deltog du i någon lärarledd utbildning på arbetstid under den veckan?

Självstudier ska inte räknas

1 Ja

2 Nej

→ At13a

8 vet ej

→ At13

9 vill ej svara → At13

At12

Hur många timmar var det?

..... timmar

→ At13aa

888 vet ej

→ At13

999 vill ej svara → At13

At13a
veckan?

Hur många timmar arbetade du just den

At13aa

Hur många timmar arbetade du just den veckan? Räkna även med utbildningstimmarerna.

..... timmar

(Inget partiellt bortfall tillåtet)

Om månadsskifte

At14 Den veckan går över ett månadsskifte. Var några av arbetstimmarna förlagda till <<veckodagar och datum>>?

- 1 Ja
- 2 Nej → (om Bi1=1 eller Bi1=2) Bi3a,
(om timmar i Hu30 eller Hu31 eller Hu8=9,11) Omb1a,
(om ej timmar i Hu30 eller Hu31 exkl. Hu8=9,11) Omb1aa
- 8 vet ej → (om Bi1=1 eller Bi1=2) Bi3a,
(om timmar i Hu30 eller Hu31 eller Hu8=9,11) Omb1a,
(om ej timmar i Hu30 eller Hu31 exkl. Hu8=9,11) Omb1aa
- 9 vill ej svara → (om Bi1=1 eller Bi1=2) Bi3a,
(om timmar i Hu30 eller Hu31 eller Hu8=9,11) Omb1a,
(om ej timmar i Hu30 eller Hu31 exkl. Hu8=9,11) Omb1aa

At15 Hur många timmar arbetade du den dagen/de dagarna (i din huvudsyssla)?

..... timmar

- 888 vet ej → (om Bi1=1 eller Bi1=2) Bi3a,
(om timmar i Hu30 eller Hu31 eller Hu8=9,11) Omb1a,
(om ej timmar i Hu30 eller Hu31 exkl. Hu8=9,11) Omb1aa
- 999 vill ej svara → (om Bi1=1 eller Bi1=2) Bi3a,
(om timmar i Hu30 eller Hu31 eller Hu8=9,11) Omb1a,
(om ej timmar i Hu30 eller Hu31 exkl. Hu8=9,11) Omb1aa

FRÅNVARO OCH ARBETADE TIMMAR I HUVUDSYSSLAN - FÖ, MH
--

I arbete under referensveckan

FAt1 Deltog du i någon lärarledd utbildning på arbetstid under vecka <<veckonr>>, dvs. <<datum>>?

- 1 Ja → FAt2
- 2 Nej → FAt3a
- 3 Arbetade enbart i bisyssla under referensveckan → FAt6aa
- 8 vet ej → FAt3a
- 9 vill ej svara → FAt3a

FAt2 Hur många timmar var det?

..... timmar → FAt3aa

888 vet ej → FAt3a
 999 vill ej svara → FAt3a

FAt3a
veckan?

Hur många timmar arbetade du just den

FAt3aa

Hur många timmar arbetade du just den veckan? Räkna även med utbildningstimmar.

..... timmar

(Inget partiellt bortfall tillåtet)

Om månadsskifte

FAt4

Den veckan går över ett månadsskifte. Var några av arbetstimmarerna förlagda till <<veckodagar och datum>>?

1 Ja → FAt5
 2 Nej
 8 vet ej
 9 vill ej svara

→ (om AK2=1 eller (AK4=1 och AK5=1) eller Fat1=3 eller (Fat3a<Hu31 och Hu31<>888 och Hu31<>999))FAt6, (om Bi1=1 eller Bi2=1) Bi3a, annars Omb1a

FAt5

Hur många timmar arbetade du den dagen/de dagarna (i din huvudsyssla)?

..... timmar

888 vet ej
 999 vill ej svara

→ (om AK2=1 eller (AK4=1 och AK5=1) eller Fat1=3 eller (Fat3a<Hu31 och Hu31<>888 och Hu31<>999))FAt6, (om Bi1=1 eller Bi2=1) Bi3a, annars Omb1a

Frånvarande hela referensveckan (AK2=1 eller (AK4=1 och AK5=1))

FAt6a Vilken var anledningen till att du inte alls arbetade under vecka <<datum>>?

Arbete enbart i bisysslan under referensveckan (Fat1=3)

FAt6aa Vilken var anledningen till att du inte alls arbetade i din huvudsyssla under vecka <<datum>>?

I arbete referensveckan, men arbetade färre timmar än i genomsnitt (AK1=1 + Fat3a<Hu31 och Hu31<>888 och Hu31<>999)

FAt6aaa Vad var anledningen till att du arbetade <<xx>> timmar mindre än du brukar göra just den veckan?

Högst två anledningar får markeras

Personliga skäl:

- 1 Sjuk/läkarbesök/tandläkarbesök
- 2 Semester
- 3 Värnplikt/civilplikt i annat land än Sverige
- 4 Repövning
- 5 Betald föräldraledighet vid födsel/adoption (föräldrapenning, pappaledigt)
- 6 Annan betald föräldraledighet (tillfällig föräldrapenning, VAB)
- 7 Obetald ledighet för vård av barn
- 8 Studier

Arbetsmarknadsskäl:

- 22 Arbetsbrist
- 24 Olämpligt väder

Övrigt:

- 31 Flexledig
- 32 Kompledig/ledig mot inarbetning
- 33 Arbetstidens förläggning
- 34 Helgdag/helgdagsafton eller annan arbetsfri dag
- 35 Arbete i bisyssla

88888 vet ej → (om (AK2=1 eller (AK4=1 och AK5=1)) eller (Fat1=3)) Fat7a

(frånv. hela ref.veckan eller enbart arb. i bisysslan),

(om Bi1=1 eller Bi2=1) Bi3a, annars Omb1a

98 Övrigt → FAt6Bes

99999 vet ej → (om (AK2=1 eller (AK4=1 och AK5=1)) eller (Fat1=3)) Fat7a

(frånv. hela ref.veckan eller enbart arb. i bisysslan),

(om Bi1=1 eller Bi2=1) Bi3a, annars Omb1a

FAt6Bes **Beskriv**

Två anledningar enligt FAt6a

FAt6b Vilken anledning var den huvudsakliga?

- 1 Sjuk/läkarbesök/tandläkarbesök
- 2 Semester
- 3 Värnplikt/civilplikt i annat land än Sverige
- 4 Repövning
- 5 Betald föräldraledighet vid födsel/adoption (föräldrapenning, pappaledigt)
- 6 Annan betald föräldraledighet (tillfällig föräldrapenning, VAB)
- 7 Obetald ledighet för vård av barn
- 8 Studier

Arbetsmarknadsskäl:

- 22 Arbetsbrist
- 24 Olämpligt väder

Övrigt:

- 31 Flexledig
- 32 Kompledig/ledig mot inarbetning
- 33 Arbetstidens förläggning
- 34 Helgdag/helgdagsafton eller annan arbetsfri dag
- 35 Arbete i bisyssla
- 88 vet ej
- 99 vill ej svara

➔ (om (AK2=1 eller (AK4=1 och AK5=1)) eller (Fat1=3)) Fat7a
frånvarande hela referensveckan eller enbart arbete i bisysslan,
(om (AK1=1 + Fat3a<Hu31 och Hu31<>888 och Hu31<>999)
och (FAt6aaa=1 (endast) eller (FAt6aaa innehar 2 svar
och FAt6b=1)) Fat7b

*i arbete referensveckan, men arbetade färre timmar än i
genomsnitt samt har sjuk som huvudsakligt frånvaroskäl,*

(om Bi1=1 eller Bi2=1) Bi3a,
annars Omb1a

Frånvarande hela referensveckan (i huvudsysslan)

FAt7a **Hur många veckor i rad har du varit helt frånvarande från arbetet? Räkna t.o.m. vecka <<XX>>?**

..... antal veckor ➔ (om Bi1=1 eller Bi2=1) Bi3a annars Omb1a

888 vet ej ➔ (om
Bi1=1 eller Bi2=1) Bi3a annars Omb1a

999 vill ej svara ➔(om Bi1=1 eller Bi2=1) Bi3a annars Omb1a

Om FAt6aaa=1(frånvarande), om flera skäl FAt6b=1)

FAt7b Hur många veckor i rad har du varit frånvarande del av arbetsveckan? Räkna t.o.m. vecka <<XX>>?

..... antal veckor → (om Bi1=1 eller Bi2=1) Bi3a annars Omb1a

888 vet ej → (om Bi1=1 eller Bi2=1) Bi3a annars Omb1a

999 vill ej svara → (om Bi1=1 eller Bi2=1) Bi3a annars Omb1a

BISYSSLA

Up har bisyssla (Bi 1=1 el. Bi 2=1): Jag övergår nu till frågor om ditt andra arbete.

Bi3a Hos vem arbetar du (eller: Vad heter företaget)?

Namn:

8 vet ej

9 vill ej svara

Bi3b Vilken gatuadress är det till din arbetsplats?

Gatuadress:

8 vet ej

9 vill ej svara

Arbetsplatsen ligger utomlands → Bi3e

Bi3c Har din arbetsplats ett särskilt namn?

Arbetsplatsens namn/benämning:

7 Nej

8 vet ej

9 vill ej svara

Bi3d Postort:

Ortslistan används. Om orten inte finns i listan, tryck 1 och enter och

skriv postorten i klartext

8 vet ej

9 vill ej svara

Bi3e Land:
Defaultvärde "Sverige"

8 vet ej

9 vill ej svara

Bi4
på din arbetsplats?**Vilken är den huvudsakliga verksamheten**

-
- 8 vet ej
9 vill ej svara

Försök att beskriva den huvudsakliga verksamheten så specifikt som möjligt, gärna med flera ord.

EXEMPEL på info som kodarna behöver:

Om vård:

- Vem som vårdas (äldre, barn, funktionshindrade, missbruksvård etc.)
- Typ av vårdinrättning (sjukhem, hemtjänst, gruppbostad, dagvård etc.)

Om tillverkning:

- Vad som tillverkas (lysrör, frukostflingor, förpackningar, persienner, köksmöbler etc.)
- I vilket material (trä, metall, plast etc.)

Om försäljning:

- Vad säljer man (kläder, tidningsprenumerationer, glass, bilar etc.)
- Till vem säljer man (privatpersoner, företag etc.)
- Hur säljer man (telefon, butik, torg, kiosk, provision etc.)

Bi5
oavlönad medhjälpare?**Är du anställd, egen företagare eller**

- 1 Anställd → Bi9
- 2 Företagare, fri yrkesutövare → Bi7
- 3 Oavlönad medhjälpare → Bi6
- 8 vet ej → Bi9a
- 9 vill ej svara → Bi9a

**Bi 6
hushåll?**

Drivs det företaget av någon i ditt

- 1 Ja → Bi9
- 2 Nej (Up har ingen bisyssla, sätt Bi1= 2) → Omb1a
- 8 vet ej

→ Omb1a

- 9 vill ej svara

→ Omb1a

Bi7

Har du någon anställd?

- 1 Ja
- 2 Nej
- 8 vet ej

- 9 vill ej svara

**Bi8
bolagsform?**

Driver du företaget/verksamheten i

Bolagsform = aktiebolag, handelsbolag eller kommanditbolag (AB, HB, KB)

- 1 Ja
- 2 Nej
- 8 vet ej

- 9 vill ej svara

Bi9a

Till vilket yrke vill du räkna ditt arbete?

.....

- 8 vet ej

→ Bi 9b

- 9 vill ej svara → Bi 9b

*Markera rätt yrke i listan och tryck enter → Bi 10/Bi 11
Om yrket inte finns i listan, tryck 1 och enter och skriv yrket i klartext*

**Bi9b
arbetsuppgifter?**

Vilka är dina huvudsakliga

.....

....

- 8 vet ej → (om Bi5=1) Bi10, (om Bi5≠1) Bi11
- 9 vill ej svara → (om Bi5=1) Bi10, (om

Bi5≠1) Bi11

Bi 5 = 1

Bi 10 Hur många timmar per vecka ska du arbeta enligt överenskommelse i ditt andra arbete (sammanlagt i dina andra arbeten)?

Om skift eller schema: Räkna ett genomsnitt över en arbetscykel/schemaperiod.

..... timmar → (Om Bi2=1) Omb1a, övriga Bi12

777

Har ingen

överenskommelse om arbetstid

888 vet ej

999 vill ej svara

Bi5 = 2-3 eller Bi10 = 777

Bi 11 Hur många timmar arbetar du i genomsnitt per vecka i ditt andra arbete (sammanlagt i dina andra arbeten)?

Om variationen är stor, räkna ett genomsnitt t.ex. över de senaste 4 veckorna.

..... timmar → (Om Bi2=1) Omb1a, övriga Bi12

888 vet ej

999 vill ej svara

Bi 12 Hur många timmar arbetade du vecka <<veckonr>>, dvs. <<datum>>, i ditt andra arbete (sammanlagt i dina andra arbeten)?

..... timmar

888 vet ej → Omb1a

999 vill ej svara → Omb1a

Om månadsskifte

Bi 13 Den veckan går över ett månadsskifte. Var några av arbetstimmarna förlagda till <<veckodagar och datum>>?

1 Ja

2 Nej → Omb1a

8 vet ej → Omb1a

9 vill ej svara → Omb1a

Bi 14 Hur många timmar arbetade du den dagen/de dagarna?

..... timmar

888 vet ej

999 vill ej svara

UNDERSYSSELSÄTTNING OCH OMBYTESSÖKANDE - ALLA SYSSELSATTA
--

Nu kommer några frågor om du vill förändra din arbetstid och om du söker annat arbete.

Hu 8 = 9, 11 eller har uppgivit timmar i Hu 30 eller Hu 31

Omb1a **Du arbetar <<xx>>** ((om Hu8=9,11: At13 + Bi10/11) eller (om Hu30: Hu30 + Bi10/11) eller (om Hu31: Hu31 + Bi10/11)) **timmar per vecka.**

Skulle du vilja förändra *antalet* timmar du arbetar förutsatt att lönen (FF,FT,TA)/ inkomsten (FÖ,MH) förändras i motsvarande mån?

Övriga

Omb1aa **Skulle du vilja förändra *antalet* timmar du arbetar förutsatt att lönen (FF,FT,TA)/ inkomsten (FÖ,MH) förändras i motsvarande mån?**

Vid bisyssla: Antalet timmar avser sammanlagd tid i huvud - och bisyssla

Vid kallas vid behov el. tillfälligt arbete referensveckan: Frågan avser önskad förändring jämfört med referensveckan

- 1 Ja
- 2 Nej → Omb4

- 8 vet ej → Omb4
- 9 vill ej svara → Omb4

Omb1b **Skulle du vilja öka eller minska din arbetstid?**

Vid bisyssla: Den sammanlagda arbetstiden i huvud - och bisyssla

- 1 Öka
- 2 Minska

- 8 vet ej → Omb4
- 9 vill ej svara → Omb4

Ej bisyssla

Omb2a **Hur många timmar per vecka skulle du vilja arbeta?**

Bisyssla

Omb2aa
vilja arbeta totalt?

Hur många timmar per vecka skulle du

..... timmar

888 vet ej → Omb4

999 vill ej svara → Omb4

Vill öka, dvs. Omb 1b = 1

Omb3 Hur skulle du vilja öka din arbetstid?*Flera alternativ får markeras*

- 1 Ha annat arbete hos nuvarande arbetsgivare
- 2 Byta arbetsgivare
- 3 Arbeta fler timmar i nuvarande arbete
- 4 Ha ett extraarbete/bisyssla
- 8 vet ej
- 9 vill ej svara

Omb4 Har du sökt annat arbete eller ett extrajobb under de senaste 4 veckorna, dvs. under perioden <<datum>>? Räkna även med annat arbete hos nuvarande arbetsgivare.*Båda Ja-alternativen får markeras*

- 1 Ja, annat arbete hos nuvarande eller ny arbetsgivare
- 2 Ja, extraarbete/bisyssla
- 3 Nej → (Om Omb1b=1) Omb10, annars Fackanst1
- 88888 vet ej → (Om Omb1b=1) Omb10, annars Fackanst1
- 99999 vill ej svara → (Om Omb1b=1) Omb10, annars Fackanst1

Omb5 Vilken är den främsta anledningen till att du söker annat arbete (eller extraarbete)?

- 1 Vill öka arbetstiden
- 2 Vill minska arbetstiden
- 3 Risk att förlora nuvarande arbete/nuvarande arbete tidsbegränsat
- 4 Nuvarande arbete är ett arbete som up betraktar som tillfälligt, medan up söker annat arbete
- 5 Nuvarande arbete är för fysiskt eller psykiskt krävande
- 6 Önskar högre lön
- 7 Önskar bättre arbetstider
- 8 Vill prova något nytt
- 9 Vill ha arbete som bättre motsvarar utbildningen
- 10 Andra skäl som har med arbetsförhållandena att göra (t.ex.arbetets innehåll, resor)
- 88 vet ej → Omb6
- 98 övrigt → Omb5bes
- 99 vill ej svara → Omb6

Omb5Bes **Beskriv**

Omb 4 = 1-2

Omb6 **Hur många veckor har du sökt annat arbete (eller extraarbete)?**

..... veckor

888 vet ej → Omb7
999 vill ej svara → Omb7

Omb7 **Sökte du i första hand en anställning eller ville du arbeta som egen företagare?**

- 1 Anställning → (Om Omb1b=1) Omb8, (Om Omb1b=2) Omb9, (Om Omb1a=2) Omb12
- 2 Egen företagare/medhjälpare hushållsmedlem → (Om Omb1b=1) Omb10, (Om Omb1b=2) Omb12, (Om Omb1a=2) Omb12
- 8 vet ej → (Om Omb1b=1) Omb10, (Om Omb4=1,2 och Omb1b≠1) Omb12, (Annars) Utb1a
- 9 vill ej svara → (Om Omb1b=1) Omb10, (Om Omb4=1,2 och Omb1b≠1) Omb12, (Annars) Utb1a

--- *Omb4 = 2¹ → Omb10*

¹⁾ **Enbart** svarsalternativ 2 skall vara markerat

Ombytessökande som söker anställning och som vill öka,

dvs. Omb4 = 1 och Omb7 = 1 och Omb1b = 1

Omb8 **Kan du acceptera kortare arbetstid än**
..... (enligt svar Omb2) **i ett nytt jobb?**

- 1 Ja → Omb10a
- 2 Nej → Omb10a
- 8 vet ej → Omb10a
- 9 vill ej svara → Omb10a

Ombytessökande som söker anställning och som vill minska,

dvs. Omb4 = 1 och Omb7 = 1 och Omb1b = 2

Omb9 Kan du acceptera längre arbetstid än (enligt svar Omb2) i ett nytt jobb?

- 1 Ja → Omb12
- 2 Nej → Omb12
- 8 vet ej → Omb12
- 9 vill ej svara → Omb12

Vill öka, dvs. Omb1b = 1

Omb10a Hade du kunnat arbeta fler timmar under vecka <<veckonr>>, dvs. <<datum>> eller börja göra det inom 14 dagar?

- 1 Ja → omb10b
- 2 Nej → omb11
- 8 vet ej → (Om omb4=1,2) (ombytessökande) Omb12, (om omb4=3 och FF,FT,TA) FackAnst1 (om omb4=3,pb och FÖ,MH) Utb1a
- 9 vill ej svara → (Om omb4=1,2) (ombytessökande) Omb12, (om omb4=3 och FF,FT,TA) FackAnst1 (om omb4=3,pb och FÖ,MH) Utb1a

Om omb1b=1 och Omb10a=1 (Vill öka arbetstid och kunnat ta arbete inom 14 dagar)

Omb10b Du sa att du vill och kan öka din arbetstid. Hur många veckor i rad har det varit så?

Räkna antalet veckor fram t.o.m. referensveckan

..... veckor

- 888 vet ej
- 999 vill ej svara

Samtliga → (Om omb4=1,2) (ombytessökande) Omb12,

(om omb4=3 och FF,FT,TA) FackAnst1,

(om omb4=3, pb och FÖ,MH) Utb1a

Omb11 du inte kunde det?

Vilken var den främsta anledningen till att

- 1 Studier
- 2 Värnplikt/civilplikt i annat land än Sverige
- 3 Kunde inte lämna nuvarande arbete så snabbt, pga uppsägningstid
- 4 Egen sjukdom eller handikapp
- 5 Personliga skäl eller familjeskäl

88 vet ej
98 Övrigt → Omb11Bes

99 vill ej svara

Samtliga → (Om omb4=1,2) (ombytessökande) Omb12,
(om omb4=3 och FF,FT,TA) FackAnst1,
(om omb4=3, pb och FÖ,MH) Utb1a

Omb11Bes**Beskriv**

Samtliga → (Om omb4=1,2) (ombytessökande)
Omb12,
(om omb4=3 och FF,FT,TA) FackAnst1,
(om omb4=3, pb och FÖ,MH) Utb1a

Omb12

**Hur gjorde du när du sökte annat arbete (eller extraarbete)
under de senaste 4 veckorna, dvs. under perioden
<<datum>>?**

*Flera alternativ kan markeras. Vid svar "utomlands" fråga **hur** up
sökte utomlands och koda lämpligt alternativ*

- 1 AF KONTAKT. Var i kontakt med Arbetsförmedlingens personal eller jobbcoacher
- 2 AF LETADE SJÄLV. Letade själv på Arbetsförmedlingen – Platsbanken, Platsjournalen etc. – eller la in uppgifter på AF:s hemsida
- 3 ANDRA JOBBDATABASER. Letade i andra jobbdatabaser än AF:s
- 4 PRIVAT AF. Var i kontakt med eller skrev in sig på privat arbetsförmedling, rekryteringsföretag, bemanningsföretag
- 5 DIREKTKONTAKT ARBETSGIVARE. Kontaktade arbetsgivare direkt
- 6 ANNONS – SVARADE/ SATTE IN. Svarade på annonser, satte in annons/CV
(på internet, i tidningar, på anslagstavlor etc.)
- 7 ANNONS – LÄSTE. Läste annonser (på internet, i tidningar, på anslagstavlor etc.)
- 8 VÄNNER OCH FAMILJ. Hörde med vänner, bekanta, familj, släktingar
- 9 SKOLA, KOMMUN M.M. Sökte genom skola, kommun, fackförbund etc.
- 10 INTERVJU/TEST. Var på anställningsintervju eller gjorde ett test/prov
- 11 STARTADE EGET och sökte efter mark, lokaler eller utrustning
- 12 STARTADE EGET och sökte tillstånd eller finansiering
- 13 VÄNTADE – ANSÖKAN. Väntade på svar på gjorda ansökningar
- 14 VÄNTADE – AF. Väntade på att Arbetsförmedlingen/jobbcoach skulle höra av sig
- 15 VÄNTADE – UTTAGNINGSPROV. Väntade på svar från uttagningsprov för statstjänstemän
- 16 VÄNTADE – AF-ÅTGÄRD. Väntade på att börja på arbetsmarknadsåtgärd

17 ENDAST INSKRIVEN PÅ AF. Var inskriven på Arbetsförmedlingen, men utan att aktivt söka efter jobb

88 vet ej → Omb14

98 Övrigt → Omb12Bes

99 vill ej svara → Omb14

Omb12Bes**Beskriv**

.....

Omb13**Har du sökt på några fler sätt?**

1 Ja → *Gå tillbaka till Omb12*

2 Nej

8 vet ej

9 vill ej svara

**Omb14
Arbetsförmedlingen?****Är du inskriven som arbetssökande på**

1 Ja

2 Nej → FackAnst1

8 vet ej

9 vill ej svara

**Omb15
(A-kassa)?****Får du ersättning från arbetslöshetskassa**

1 Ja

2 Nej

8 vet ej

9 vill ej svara

FACKFRÅGOR TILL FF, FT, TA

FackAnst1**Är du fackligt ansluten?**

Enbart arbetslöshetskassa räknas inte som fackligt ansluten

- 1 Ja
- 2 Nej → Utb1a
- 8 vet ej → Utb1a
- 9 vill ej svara → Utb1a

FackAnst2**Vilket förbund tillhör du?**

..... → Utb1a

Namnet finns inte i listan - tryck 1 och enter → FackAnst2Bes

88 vet ej - (tryck F8) → FackAnst3

FackAnst2Bes Beskriv

Förbundet i klartext, kod 98 åsätts

- 88 vet ej → FackAnst3
- 99 vill ej svara → FackAnst3

**FackAnst3
tillhör?****Vet du vilken centralorganisation du**

- 1 LO
- 2 TCO
- 3 SACO
- 4 Övriga

- 8 vet ej
- 9 vill ej svara

--- *Samtliga* → Utb1a

UTAN ARBETE - TIDIGARE ARBETSLIVSERFARENHET

Tarb1a**Har du arbetat någon gång tidigare?**

Om up är under 25 år

Tarb1aa

Har du arbetat någon gång tidigare, bortsett från kortare jobb under sommarlov och liknande?

- 1 Ja
- 2 Nej → Utb1a

(Inget partiellt bortfall tillåtet)

Tarb2a **Vilket år slutade du ditt senaste arbete/det arbetet?**
Om kallas vid behov och liknande: räkna senaste inhoppet.

År med 4 siffror:

6666 Vet inte, men 3–8 år sedan

→ Tarb3

7777 Vet inte, men mer än 8 år sedan

→ Utb1a

(Inget partiellt bortfall tillåtet)

Om de två senaste åren:

Tarb2b **Vilken månad?**

Månad med siffror:

(Inget partiellt bortfall tillåtet)

Personer som haft något arbete de senaste åtta åren

Tarb3 **Vilken var den främsta anledningen till att du slutade ditt senaste arbete/det arbetet?**

- 1 Uppsagd eller avskedad
- 2 Lade ner eller sålde det egna företaget
- 3 Anställningen var tidsbegränsad
- 4 Ta hand om / vårda barn eller vuxna närstående (t.ex. föräldraledig, oavlönad anhörigvård)
- 5 Andra personliga eller familjeskäl
- 6 Egen sjukdom eller nedsatt arbetsförmåga
- 7 Studier
- 8 Förtida pension
- 9 Ålderspension
- 10 Inte nöjd med arbetsförhållandena
- 11 Värnplikt/civilplikt
- 12 Långa resor/dåliga kommunikationer
- 13 Ville sluta

88 vet ej → Tarb4

98 övrigt → Tarb3Bes

99 vill ej svara → Tarb4

Tarb3Bes **Beskriv**

Tarb4 **Var ditt senaste arbete en anställning eller arbetade du som egen företagare eller som oavlönad medhjälpare?**

1 Anställd → Tarb7a

2 Företagare, fri yrkesutövare → Tarb6

3 Oavlönad medhjälpare

8 vet ej → Tarb7a

9 vill ej svara → Tarb7a

Tarb7d **Postort:**

8 vet ej →Tarb7e

9 vill ej svara →Tarb7e

Ortslistan används. Om orten inte finns i listan, tryck 1 och enter och skriv postorten i klartext

Tarb7e **Land:**

8 vet ej →Tarb8

9 vill ej svara →Tarb8

*Defaultvärde "Sverige"***Tarb8** **Vilken var den huvudsakliga verksamheten på din arbetsplats?**

8 vet ej →Tarb9a

9 vill ej svara →Tarb9a

Försök att beskriva den huvudsakliga verksamheten så specifikt som möjligt, gärna med flera ord.

EXEMPEL på info som kodarna behöver:

Om vård:

- Vem som vårdas (äldre, barn, funktionshindrade, missbruksvård etc.)

- Typ av vårdinrättning (sjukhem, hemtjänst, gruppbostad, dagvård etc.)

Om tillverkning:

- Vad som tillverkas (lysrör, frukostflingor, förpackningar, persienner, köksmöbler etc.)

- I vilket material (trä, metall, plast etc.)

Om försäljning:

- Vad säljer man (kläder, tidningsprenumerationer, glass, bilar etc.)

- Till vem säljer man (privatpersoner, företag etc.)

- Hur säljer man (telefon, butik, torg, kiosk, provision etc.)

Tarb9a Till vilket yrke vill du räkna ditt arbete?

.....
8 vet ej →Tarb9b

9 vill ej svara →Tarb9b

*Markera rätt yrke i listan och tryck enter → Utb1a
Om yrket inte finns i listan, tryck 1 och enter och skriv yrket i
klartext*

**Tarb9b
arbetsuppgifter?****Vilka var dina huvudsakliga**

.....
8 vet ej → Utb1a

9 vill ej svara → Utb1a

STUDIER - UTBILDNING	ALLA
----------------------	------

Utb1a Var du under vecka <<veckonr>>, dvs. <<datum>> inskriven som aktiv studerande i någon skola?

*Vid kortare lov som sportlov, vinterlov, jullov, påsklov kodas "Ja".
Sommarlov kodas på svarsalternativ 3. Vid längre studieuppehåll
av andra skäl än sommarlov kodas "Nej".*

1 Ja → Utb2

2 Nej

3 Sommarlov

8 vet ej →Utb9

9 vill ej svara →Utb9

Utb1b Var du det någon gång under veckorna <<veckonr>>, dvs. <<datum>>?

Utb1a/Utb1aa = 2,3

1 Ja

2 Nej → Utb9

3 Sommarlov

8 vet ej →Utb9

9 vill ej svara →Utb9

Utb2	Vilken typ av utbildning var det?	
	1 Grundskola (ISCED 2)	→ Utb5a
	2 Svenskundervisning för invandrare (SFI) (ISCED 2)	→ Utb5a
	3 Gymnasieskola (ISCED 3)	→ Utb5a
	4 Vuxenutbildning (Komvux)	→ Utb3a
	5 Folkhögskola	→ Utb3b
	6 Universitet/högskola	→ Utb3c
	7 Utländsk utbildning	→ Utb3b
	8 Annan utbildning (t.ex. yrkeshögskola, KY-utbildning, Beckmans skola, International Business School, RMI School of Communication, Pålman's handelsinstitut, pastorsutbildning, diakonutbildning)	→ Utb3d
	9 Arbetsmarknadsutbildning	→ Utb2Check
	10 Förberedande utbildning	→
	Utb2Check	
	12 Jobbgarantin för ungdomar 16-24 år	→
	Utb2Check	
	14 Aktiviteter inom vägledning och platsförmedling	→
	Utb2Check	
	15 Projekt med arbetsmark. politisk inriktn.	→ Utb2Check
	16 Arbetspraktik/Arbetsträning/Förstärkt arbetsträning	→
	Utb2Check	
	17 Jobb- och utvecklingsgarantin (studieaktivitet)	→
	Utb2Check	
	18 Lyftet	→
	Utb2Check	
	19 Arbetslivsintroduktion	→
	Utb2Check	
	87 Övriga arbetsmarknadspolitiska program eller aktiviteter	→ Utb2Bes
	88 Vet ej	→ Utb9
	98 Övrigt	→ Utb2Bes
	99 Vill ej svara	→ Utb9
Utb2Bes	Beskriv	→ (Om
	Utb2=98) Utb5a, Annars Utb2Check	

Utb2check Det här är en aktivitet som ordnas av Arbetsförmedlingen, så vi kommer att fråga mer om det senare i intervjun.

Gå vidare till → Utb9

Utb3a Var det en grundläggande eller en gymnasial vuxenutbildning eller var det en påbyggnadsutbildning?

- | | | |
|---|---|---------|
| 1 | Grundläggande vuxenutbildning (ISCED 2) | → Utb5a |
| 2 | Gymnasial vuxenutbildning (ISCED 3) | → Utb5a |
| 3 | Påbyggnadsutbildning (ISCED 4) | → Utb5a |
| 8 | vet ej | → Utb9 |
| 9 | vill ej svara | → Utb9 |

Utb3b Var det på grundskolenivå, gymnasial nivå eller eftergymnasial nivå?

- | | | |
|---|------------------------------------|---------|
| 1 | Grundskolenivå (ISCED 2) | → Utb5a |
| 2 | Gymnasial nivå (ISCED 3) | → Utb5a |
| 3 | Eftergymnasial nivå (ISCED 4 el 5) | → Utb4 |
| 8 | vet ej | → Utb9 |
| 9 | vill ej svara | → Utb9 |

Utb3c Deltog du i grundutbildning eller forskarutbildning?

Alla utbildningar oavsett längd som inte tillhör forskarutbildningen ingår i grundutbildning

- | | | |
|---|---|---------|
| 1 | Grundutbildning (ISCED 4 el 5) | → Utb4 |
| 2 | Forskarutbildning (lic., doktorand) (ISCED 6) | → Utb5a |
| 8 | vet ej | → Utb9 |
| 9 | vill ej svara | → Utb9 |

Utb3d Var det utbildning på gymnasial eller eftergymnasial nivå?

Om up går en utbildning med inslag av eftergymnasial nivå → markera eftergymnasial

- | | | |
|---|------------------------------------|---------|
| 1 | Gymnasial nivå (ISCED 3) | → Utb5a |
| 2 | Eftergymnasial nivå (ISCED 4 el 5) | → Utb4 |
| 8 | vet ej | → Utb9 |
| 9 | vill ej svara | → Utb9 |

Utb4 Hur lång är utbildningen totalt?

Det är utbildningens formella längd som avses, dvs. den har inget att göra med hur lång tid det tar för up att fullfölja studierna.

- | | | |
|---|---------------------|---------|
| 1 | Kortare än två år | |
| 2 | Två år eller längre | |
| 8 | vet ej | → Utb5a |

9 vill ej svara → Utb5a

Utb1a/aa=1 och Utb2 = 1-8,98

Utb5a

Studerade du på heltid eller deltid?

- 1 Heltid → Se hänvisningstabell3a
- 2 Deltid → Se hänvisningstabell3a
- 8 vet ej → Se hänvisningstabell3a
- 9 vill ej svara → Se hänvisningstabell3a

Hänvisningstabell3a

Om Utb1B=3	→ Utb9
Om Utb1a=1 & Utb2=1, 2, 3, 4, 5, 6, 7, 8, 98	→ Utb6a
Övriga	→ Utb9

Utb2 = 1-8,98 och Utb1a=1

Utb6a

Hur många timmar ägnade du sammanlagt åt studierna under vecka <<veckonr>>? Räkna både med lektionstid och annan studietid.

Med annan studietid avses, läsläsning, hemarbete, inläsning m.m.

- timmar → se hänvisningstabell3b
- 888 Vet ej → se hänvisningstabell3b
- 999 Vill ej svara → se hänvisningstabell3b

Hänvisningstabell3b

Om Utb6a/Utb6aa=888,999	→ Utb9
Om Utb2=1, 2, 3, 4, 5, 6, 7, 8, 98 & At11=1 & Utb6>0	→ Utb7
Om Utb2=1, 2, 3, 4, 5, 6, 7, 8, 98 & Fat1=1 & Utb6>0	→ Utb7
Om Utb2=1, 2, 3, 4, 5, 6, 7, 8, 88, 98, 99	→ Utb9

Formell utbildning på arbetstid, dvs.

(Utb2=1-8, 98 och At11=1) eller (Utb2=1-8, 98 och FAT1=1)

**Utb7
arbetstid?**

Var några av dessa timmar lärarledda och på betald

- 1 Ja
- 2 Nej → Utb9
- 8 vet ej → Utb9
- 9 vill ej svara → Utb9

Utb8

Hur många?

- timmar → Utb9
- 888 Vet ej → Utb9
- 999 Vill ej svara → Utb9

Utb9 Deltog du, på din fritid, i någon kurs eller annan aktivitet som leddes av lärare eller instruktör under vecka <<veckonr>>, till exempel gympapass, studiecirkel, föreläsning eller trafikskola?

<<Veckonr>> = <<datum>>

- | | | | |
|---|-----|---|-------------------------------|
| 1 | Ja | | → Utb10 |
| 2 | Nej | | → Utb13 |
| | | 8 | vet ej |
| | | | → Se hänvisning (efter Utb14) |
| | | 9 | vill ej svara |
| | | | → Se |

hänvisning (efter Utb14)

Utb10 Hur många timmar var det (sammanlagt)?

Här ska bara lärarledda lektionstimmar på fritiden räknas. Självstudier tas inte med.

..... antal timmar

- | | | |
|-----|---------------|-------------------------------|
| 888 | vet ej | |
| | | → Se hänvisning (efter Utb14) |
| 999 | vill ej svara | → Se |

hänvisning (efter Utb14)

Utb13 Deltog du i någon sådan kurs eller aktivitet (även) under veckorna <<veckonr>> och nu gäller det både arbetstid och fritid?

<<Veckonr>> = <<datum>>

- | | | | |
|---|-----|---|-------------------------------|
| 1 | Ja | | |
| 2 | Nej | | → Se |
| | | | hänvisning (efter Utb14) |
| | | 8 | vet ej |
| | | | → Se hänvisning (efter Utb14) |
| | | 9 | vill ej svara |
| | | | → Se hänvisning (efter Utb14) |

Utb14 Hur många timmar var det sammanlagt under de veckorna?

Här ska lärarledda lektionstimmar räknas oavsett om det sker på fritid eller arbetstid. Självstudier tas inte med.

..... antal timmar

- | | | |
|-----|---------------|--|
| 888 | vet ej | |
| 999 | vill ej svara | |

→ (Om utan arbete) Arbl1

→ (Om FF, FT, TA, FÖ, MH) → Hänvisningstabell3c nedan

Hänvisningstabell3c

MH och 16-64 år (Om Hu4a=3 och Hu4b=1 och Omb14=1)	→ AMPP2aa
Om ej ovanstående MH och 16-64 år (Om Hu4a=3 och Hu4b=1 och Omb14 ≠ 1)	→ Verks1 (se anvisning för Verks1)
FÖ och 16-64 år (Hu4a=2 och Omb14=1)	→ AMPP2aa
Om ej ovanstående FÖ och 16-64 år (Hu4a=2 och Omb14 ≠ 1)	→ Verks1 (se anvisning för Verks1)
TA och 16-64 år ((Hu7=1 och Hu9=2 och (Hu12a Hu12b)- (Hu11a/aa Hu11b) ≤ 12 (månader) eller okänt) eller Hu8=9,11)	→ AMPP1
Om ej ovanstående TA och 16-64 år ((Hu7=1 och Hu9=2 och (Hu12a Hu12b)- (Hu11a/aa Hu11b) > 12 (månader) eller Hu8=9,11)	→ Verks1 (se anvisning för Verks1)
Övriga	→ Verks1 (se anvisning för Verks1)

UTAN ARBETE

Nu kommer några frågor som handlar om att söka arbete.

Arbl1 Även om du inte arbetade under vecka <<veckonr>>, dvs. <<datum>>, kanske du hade en överenskommelse om att snart börja arbeta?

- 1 Ja
2 Nej → Arbl3

(Inget partiellt bortfall tillåtet)

Arbl2 När börjar du?

- 1 Inom 3 månader
2 Om mer än 3 månader
(Inget partiellt bortfall tillåtet)

Arbl3 Har du sökt arbete de senaste 4 veckorna, dvs. under perioden <<datum>>? Det gäller även arbete med få timmar eller att du försökt etablera dig som egen företagare.

- 1 Ja → Arbl4aa
2 Nej → Arbl4a
(Inget partiellt bortfall tillåtet)

Ej sökt

Arbl4a Fast du inte sökt, skulle du velat ha arbete vecka <<veckonr>>, dvs. <<datum>>?

Sökt eller avvaktar inom 3 mån

Arbl4aa Skulle du velat ha arbete vecka <<veckonr>>, dvs. <<datum>>?

- 1 Ja
2 Nej → (om Arbl3=2 och Arbl2≠1) Arbl6aa, (Övriga) Arbl5
3 Up arbetat referensveckan → Fel, gå tillbaka till Ak 1
8 vet ej → Se hänvisningstabell4a
9 vill ej svara → Se hänvisningstabell4a

Hänvisningstabell4a

<i>Ej sökt (exkl. avvakt ≤ 3 mån), men vill (Arbl3=2 och Arbl2≠1 och Arbl4=1,8,9)</i>	→ Arbl6a
<i>Ej sökt (exkl. avvakt ≤ 3 mån), och vill inte (Arbl3=2 och Arbl2≠1 och Arbl4=2,8,9)</i>	→ Arbl6aa

Velat arbeta ref.veckan (Arbl4 = 1) eller ej velat arbeta ref.veckan, men sökt eller

avvaktar inom 3 mån [Arbl4=2 och (Arbl3=1 eller Arbl2=1)]

Arbl5 Hur många timmar per vecka skulle du vilja arbeta?

..... timmar → Se hänvisningstabell4b

888 vet ej → Se hänvisningstabell4b

999 vill ej svara → Se hänvisningstabell4b

Hänvisningstabell4b

<i>Avvaktar arbete ≤ 3 mån (Arbl2=1 och Arbl3=2)</i>	→ Arbl11aa
<i>Sökt (Arbl3=1)</i>	→ Arbl11a
<i>Ej sökt (exkl. avvakt ≤ 3 mån), men vill (Arbl3=2 och Arbl2≠1 och Arbl4=1,8,9)</i>	→ Arbl6a
<i>Ej sökt (exkl. avvakt ≤ 3 mån), och vill inte (Arbl3=2 och Arbl2≠1 och Arbl4=2,8,9)</i>	→ Arbl6aa

Ej sökt (exkl. avvakt ≤ 3 mån), men vill (Arbl3=2 och Arbl2≠1 och Arbl4=1,8,9)

Arbl6a Vad är främsta anledningen till att du inte sökt arbete?

Ej sökt (exkl. avvakt ≤ 3 mån) och vill inte (Arbl3=2 och Arbl2≠1 och Arbl4=2,8,9)

Arbl6aa Vad är främsta anledningen till att du inte vill ha arbete?

- 1 Ska börja nytt arbete **om mer än** 3 månader
- 2 Väntar på att bli återanställd, kallas vid behov/ ringer själv när jag vill jobba
- 3 Avvaktar svar på ansökan för mer än 4 veckor sedan
- 4 Lämpligt arbete saknas på orten
- 5 Små chanser att få arbete, t. ex. ålder, språksvårigheter
- 6 Studier
- 7 Pensionär
- 8 Hälsoskäl
- 9 Tar hand om / vårdar BARN (t.ex. föräldraledig, fosterförälder)
- 10 Tar hand om / vårdar VUXNA närstående (t.ex. oavlönad anhörigvård)
- 11 Tar hand om / vårdar BARN och VUXNA närstående
- 12 Hushållsarbete
- 13 Värnplikt/civilplikt i annat land än Sverige
- 14 Avvaktar studier/värnplikt/födelse/flytt/pension
- 15 Ekonomiska skäl
- 16 Inte kommit sig för
- 17 Vill vara ledig
- 88 vet ej
- 98 övrigt → Arbl6Bes
- 99 vill ej svara

---→ Se hänvisningstabell5

Arbl6Bes

Beskriv

---→ Se hänvisningstabell5

Hänvisningstabell5 (Arbl6a/Arbl6aa)

Värde Arbl6		
1		→ Arbl11aa
2		→ Arbl10
3-8	Avvakt.>3 mån (Arbl 2=2)	→ Arbl11aa
3-8	Ej avvakt. >3 mån och vill (Arbl2≠2 och Arbl4=1)	→ Arbl15
3-8	Ej avvakt >3 mån och ej vill (Arbl2≠2 och Arbl4=2)	→ Se hänvisning efter FackArbl3
9		→ Arbl7
10		→ Arbl8
11		→ Arbl9
12-17	Arbl2=2	→ Arbl11aa
12-17	Arbl4=1 och Arbl2≠2	→ Arbl15
12-17	Arbl4=2 och Arbl2≠2	→ Se hänvisning efter FackArbl3
98		→ Arbl6Bes
88, 99	Arbl2=2	→ Arbl11aa
88, 99	Arbl4=1 och Arbl2≠2	→ Arbl15
88, 99	Arbl4=2 och Arbl2≠2	→ Se hänvisning efter FackArbl3

Arbl7 Skulle du sökt arbete om det funnits lämplig barntillsyn?

- 1 Ja → Se hänvisningstabell6 (nedan)
- 2 Nej → Se hänvisningstabell6 (nedan)
- 8 vet ej → Se hänvisningstabell6 (nedan)

- 9 vill ej svara → Se hänvisningstabell6 (nedan)

Arbl8 Skulle du sökt arbete om det funnits annan lämplig tillsyn och omvårdnad?

- 1 Ja → Se hänvisningstabell6 (nedan)
- 2 Nej → Se hänvisningstabell6 (nedan)
- 8 vet ej → Se hänvisningstabell6 (nedan)

- 9 vill ej svara → Se hänvisningstabell6 (nedan)

Arbl9 Skulle du sökt arbete om det funnits annan lämplig barntillsyn och tillsyn och omvårdnad?

- 1 Ja → Se hänvisningstabell6 (nedan)
- 2 Nej → Se hänvisningstabell6 (nedan)
- 8 vet ej → Se hänvisningstabell6 (nedan)

- 9 vill ej svara → Se hänvisningstabell6 (nedan)

Arbl10 Har du frågat efter arbete hos din tidigare arbetsgivare/arbetsgivaren de senaste 4 veckorna?

- 1 Ja → Utred. Är Arbl3 fel?
 2 Nej → Se hänvisningstabell6 (nedan)
 8 vet ej → Se hänvisningstabell6 (nedan)
 9 vill ej svara → Se hänvisningstabell6 (nedan)

Hänvisningstabell6 (Gäller för Arbl7, Arbl8, Arbl9 och Arbl10)

Om Arbl2=2	→ Arbl11aa
Om Arbl4=1 och Arbl2≠2	→ Arbl15
Om Arbl4=2 och Arbl2≠2	→ Se hänvisning efter FackArbl3

Sökt arbete (Arbl3=1)

Arbl11a Sökte du i första hand efter en anställning eller ville du arbeta som egen företagare?

- 1 Anställning → Arbl12a
 2 Egen företagare/medhjälpare → Arbl15
 8 vet ej → Arbl15
 9 vill ej svara → Arbl15

Avvaktar arbete ≤ 3 mån och inte sökt (Arbl2=1 och Arbl3=2) eller

Avvaktar arbete > 3 mån och inte sökt (Arbl2=2 och Arbl3=2)

Arbl11aa Har du fått en anställning eller ska du börja arbeta som egen företagare?

- 1 Anställning → Arbl12aa
 2 Egen företagare/medhjälpare
 8 vet ej
 9 vill ej svara

--- Avvakt. ≤ 3 mån el velat (Arbl2=1 el Arbl4=1) → Arbl15,

övriga → Arbl23aa

Arbl12a Har du sökt efter en heltids- eller en deltidsanställning?

- 1 Heltid → Arbl13a
 2 Deltid → Arbl14a
 3 Både och → Arbl15
 8 vet ej → Arbl15
 9 vill ej svara → Arbl15

Arbl12aa Har du fått en anställning på heltid eller deltid?

- 1 Heltid → Arbl13aa
- 2 Deltid → Arbl14aa
- 8 vet ej → Arbl15
- 9 vill ej svara → Arbl15

Arbl13a Kan du acceptera en anställning på deltid?**Arbl13aa Hade du kunnat acceptera en anställning på deltid?**

- 1 Ja
- 2 Nej
- 8 vet ej

9 vill ej svara

→ (Om avvakt >3 mån & inte sökt & inte velat

Arbl2=2 & Arbl3=2 & Arbl4=2) Arbl23aa, (övriga)
Arbl15

Arbl14a Kan du acceptera en anställning på heltid?**Arbl14aa Hade du kunnat acceptera en anställning på heltid?**

- 1 Ja
- 2 Nej
- 8 vet ej

9 vill ej svara

→ (Om avvakt >3 mån & inte sökt & inte velat

Arbl2=2 & Arbl3=2 & Arbl4=2) Arbl23aa, (övriga)
Arbl15

Velat eller sökt eller avvaktar ≤ 3 mån (Arbl4=1 el Arbl3=1 el Arbl2=1)

Arbl15 Hade du kunnat arbeta vecka <<veckonr>>, dvs. <<datum>> eller kunnat börja inom 14 dagar?

Med inom 14 dagar menas inom 14 dagar från referensveckans slut

- 1 Ja → Arbl17
 - 2 Nej
- (Inget partiellt bortfall tillåtet)

Arbl16 Vad var främsta anledningen till att du inte kunde det?

- 1 Studier
- 2 Värnplikt/civilplikt i annat land än Sverige
- 3 Egen sjukdom eller handikapp
- 4 Personliga eller familjeskäl
- 88 vet ej → Arbl17
- 98 Övrigt →
- Arbl16Bes
- 99 vill ej svara → Arbl17

Arbl16Bes Beskriv

Arbl17 Är du inskriven som arbetssökande på Arbetsförmedlingen?

- 1 Ja
- 2 Nej → Se hänvisningstabell7 (nedan)
- 8 vet ej → Arbl18
- 9 vill ej svara → Arbl18

Arbl18 Får du ersättning från arbetslöshetskassa (A-kassa)?

- 1 Ja → Se hänvisningstabell7 (nedan)
- 2 Nej → Se hänvisningstabell7 (nedan)
- 8 vet ej → Arbl19a
- 9 vill ej svara → Arbl19a

Hänvisningstabell7

Arbl3=1	→ Arbl19a
Arbl3≠1 & Arbl2=1	→ Arbl20aa
Arbl3≠1 & Arbl2=2	→ Arbl23aa
Övriga	→ Se hänvisning efter FackArbl3

Arbl3 = 1

Arbl19a Hur gjorde du när du sökte arbete under perioden <<datum för senaste 4-veckorsperioden>>?

Flera alternativ kan markeras. Vid svar "utomlands" fråga hur up sökte utomlands och koda lämpligt alternativ

- 1 AF KONTAKT. Var i kontakt med Arbetsförmedlingens personal eller jobbcoacher
- 2 AF LETADE SJÄLV. Letade själv på Arbetsförmedlingen – Platsbanken, Platsjournalen etc. – eller la in uppgifter på AF:s hemsida
- 3 ANDRA JOBBDATABASER. Letade i andra jobbdatabaser än AF:s
- 4 PRIVAT AF. Var i kontakt med eller skrev in sig på privat arbetsförmedling, rekryteringsföretag, bemanningsföretag

- 5 DIREKTKONTAKT ARBETSGIVARE. Kontaktade arbetsgivare direkt
- 6 ANNONS – SVARADE/ SATTE IN. Svarade på annonser, satte in annons/CV (på internet, i tidningar, på anslagstavlor etc.)
- 7 ANNONS – LÄSTE. Läste annonser (på internet, i tidningar, på anslagstavlor etc.)
- 8 VÄNNER OCH FAMILJ. Hörde med vänner, bekanta, familj, släktingar
- 9 SKOLA, KOMMUN M.M. Sökte genom skola, kommun, fackförbund etc.
- 10 INTERVJU/TEST. Var på anställningsintervju eller gjorde ett test/prov
- 11 STARTADE EGET och sökte efter mark, lokaler eller utrustning
- 12 STARTADE EGET och sökte tillstånd eller finansiering
- 13 VÄNTADE – ANSÖKAN. Väntade på svar på gjorda ansökningar
- 14 VÄNTADE – AF. Väntade på att Arbetsförmedlingen/jobbcoach skulle höra av sig
- 15 VÄNTADE – UTTAGNINGSPROV. Väntade på svar från uttagningsprov för statstjänstemän
- 16 VÄNTADE – AF-ÅTGÄRD. Väntade på att börja på arbetsmarknadsåtgärd
- 17 ENDAST INSKRIVEN PÅ AF. Var inskriven på Arbetsförmedlingen, men utan att aktivt söka efter jobb
- 88 vet ej → Arbl20a
- 98 Övrigt →
Arbl19aBes
- 99 vill ej svara → Arbl20a

Arbl19a Bes Beskriv

Arbl19b Har du sökt på några fler sätt?

- tillbaka till Arbl19a
- 1 Ja → Gå
- 2 Nej

- 8 vet ej
- 9 vill ej svara

→ (Om Arbl15=2) Arbl23, (Övriga) Arbl20a/Arbl20aa

Arbl3=1 och Arbl15=1

Arbl20a Hur många veckor har du sökt arbete utan avbrott?

Arbl3≠1 och Arbl2=1 och Arbl15=1

Arbl20aa Hur många veckor sökte du arbete innan du fick det här jobbet?

a: Räkna antalet veckor fr.o.m. den vecka up började söka arbete t.o.m. referensveckan

aa: Räkna antalet veckor fr.o.m. den vecka up började söka arbete t.o.m. den vecka up fick jobbet

..... veckor

88 vet ej

→ Arbl21

99 vill ej svara → Arbl21

Arbl21 och Arbl22 ställs inte till heltidsstuderande, alltså exkl. Utb1a/Utb1aa=1 och Utb5=1

Arbl21 Har du någon gång under den tiden studerat på heltid? Räkna även med studier inom något arbetsmarknadspolitiskt program.

1 Ja

2 Nej → Arbl23a/Arbl23aa

8 vet ej → Arbl23a/Arbl23aa

9 vill ej svara → Arbl23a/Arbl23aa

Arbl 22 Hur många veckor har du sökt arbete efter det att du slutade studera på heltid?

..... veckor

88 vet ej

99 vill ej svara

Arbl 3 = 1

Arbl 23a Vad gjorde du innan du började söka arbete? Hade du arbete, studerade du eller gjorde du något annat?

Arbl 2 = 1-2

Arbl 23aa Vad gjorde du innan du fick det arbete du nu har fått? Om du sökte arbete innan du fick jobbet så menar vi tiden innan du började söka.

1 Hade arbete (inkl. långtidssjukskriven)

2 Studerade på heltid

3 Studerade på deltid (arbetade ej)

4 Gjorde värnplikt/civilplikt

5 Vårdade barn/anhörig/närstående, hushållsarbete

88 vet ej

FackArbl1

→

98 Övrigt

Arbl23Bes

→

99 vill ej svara → FackArbl1

Arbl23Bes **Beskriv**

FACKFRÅGOR TILL ARBETSSÖKANDE

FackArbl1 **Är du fackligt ansluten?**

Enbart arbetslöshetskassa räknas inte som fackligt ansluten

- 1 Ja
- 2 Nej → Se anvisning efter FackArbl3
- 8 vet ej → Se anvisning efter FackArbl3
- 9 vill ej svara → Se anvisning efter FackArbl3

FackArbl2 **Vilket förbund tillhör du?**

Up's svar finns i listan - markera och tryck enter → Se anv. efter FackArbl3

Namnet finns inte i listan - tryck 1 och enter → FackArbl2Bes

Vet ej - tryck F8 → FackArbl3

FackArbl2Bes **Skriv förbundsnamnet i klartext :**

.....

Förbundet i klartext, kod 98 åsätts

- 88 vet ej → FackArbl3
- 99 vill ej svara → FackArbl3

FackArbl3 **Vet du vilken centralorganisation du tillhör?**

- 1 LO
- 2 TCO
- 3 SACO
- 4 Övriga
- 8 vet ej
- 9 vill ej svara

--- Samtliga →

(Om Omb14=1 eller Arbl17=1 och 16-64 år

och

*((Utb2=2-9, 87) AMPP2aaa,
(annars) AMPP2aa))*

(övriga 16-64 år) AMPP1

(Enbart arbetssökande (dvs. ej i komb. med heltidsstud.) och 15, 65-74 år) → Fam1

(Övriga ej enbart arbetssökande och 15, 65-74 år)
→ Verks 1 (se anvisn. för Verks1)

AMPP – FRÅGOR OM ARBETSMARKNADSPOLITISKA PROGRAM
--

AMPP1 Var du inskriven som arbetssökande på arbetsförmedlingen någon gång under de senaste 4 veckorna, dvs. under perioden <datum>?

- | | | |
|---|---------------|--------------------------------|
| 1 | Ja | → AMPP2a |
| 2 | Nej | → se hänvisningar efter AMPP7c |
| 8 | vet ej | → se hänvisningar efter AMPP7c |
| 9 | vill ej svara | → se hänvisningar efter AMPP7c |

(Instruktion IVE: Referensveckan och de tre veckor bakåt)

AMPP2a Deltog du under vecka <<veckonr>>, dvs. <<datum>> i något program, insats, utbildning eller annan aktivitet som ordnades via arbetsförmedlingen?

*Om man på annan plats i enkät sagt att man är inskriven på AF.
(Omb14=1 eller Arb17=1)*

AMPP2aa Du sa tidigare att du är inskriven på Arbetsförmedlingen. Deltog du under vecka <<veckonr>>, dvs. <<datum>> i något program, insats, utbildning eller annan aktivitet som ordnades via arbetsförmedlingen?

Om man omnämnt ett program/aktivitet tidigare (Utb2=9-19,87)

AMPP2aaa Du sa tidigare att du under <<veckonr>>, dvs. <<datum>> deltog i ett program eller annan aktivitet som ordnades via Arbetsförmedlingen. Stämmer det?

UP har angivit << UTBtyp>> i fråga UTB2

- | | | |
|---|---------------|--|
| 1 | Ja | → (Om TA) AMPP2b, (Övriga (om Utb2=9-19,87) AMPP5aa (annars) AMPP5 |
| 2 | Nej | → AMPP3 |
| 8 | vet ej | → AMPP4a |
| 9 | vill ej svara | → AMPP4a |

AMPP2b Om TA
Du sa tidigare << text 'också' om AMP2AA=1>> att du har en tillfällig anställning hos << text huvudsaklig arbetsgivare enl HU1>>. Är det den här aktiviteten du menar, eller har du både en anställning och deltar i en aktivitet via Arbetsförmedlingen?

- | | | |
|---|---|----------|
| 1 | Samma aktivitet (som den tillfälliga anställningen) | → AMPP4a |
| 2 | Annan aktivitet (har både arbete och deltar i aktivitet via AF) | → AMPP5 |
| 8 | vet ej | → |
| | AMPP4a | |

9 vill ej svara →
AMPP4a

AMPP3 Deltog du i något sådant under veckorna <<veckonr>>, dvs. <<datum>>?

- 1 Ja → (Om Utb2=9-19,87) AMPP5aa, övriga AMPP5
2 Nej → AMP4aa
8 vet ej → AMPP4aa
9 vill inte svara → AMPP4aa

AMPP4a Hur får du din ersättning? Får du lön, eller stöd via Försäkringskassan, A-kassa eller något annat?

AMPP4aa Hur fick du din ersättning? Fick du lön, eller stöd via Försäkringskassan, A-kassa eller något annat?

Denna fråga ställs för att kunna utreda om det är ett arbetsmarknadspolitiskt program som up deltar i.

- 1 Lön från arbetsgivare eller uttag ur eget företag → HÅRD KONTROLL (Om AK1=2 eller AK2=2) Ersättning från arbetsgivare räknas som arbete, gå tillbaka till AK1 eller AK2 och ändra till "ja". (Övriga) Se hänvisning efter AMPP7c
- 2 Via Försäkringskassan (t.ex. aktivitetsstöd eller utvecklingsersättning) → (Om AMPP3=2,8,9) se hänvisning efter AMPP7c, (Utb2=9- 19,87) AMPP5aa, (Om Utb2=9- 19,87) AMPP5aa, (Övriga) AMPP5a
- 3 A-kassa, försörjningsstöd/socialbidrag, studiestöd/CSN, etc. → (Om AMPP3=2,8,9) se hänvisning efter AMPP7c, annars AMPP7a
- 4 Annan eller ingen ersättning → AMPP4Bes
- 8 vet ej → se hänvisningar efter AMPP7c
- 9 vill inte svara → se hänvisningar efter AMPP7c

AMPP4Bes Beskriv → (Om AMPP3=2,8,9) se hänvisning efter AMPP7c, (Om Utb2=9-19,87 AMPP5a, (Övriga) AMPP5

AMPP5a Vilken typ av program eller aktivitet var det?
Om UP är osäker på vilket program eller aktivitet, läs upp följande:

Jobb och Utvecklingsgarantin, Praktik eller lyftet.

Utb2=9-19,87 och AMPP2aaa=1

AMPP5aa Du sa att det var << UTBtyp>>, stämmer det?

Bekräfta svaret, eller fyll i det alternativ up uppger.

- 1 Arbetsmarknadsutbildning →AMPP6a
- 2 Förberedande utbildning →AMPP7a
- 3 Jobbgarantin för ungdomar 16-24 år →(Om AMPP4a/aa=2) AMPP7a, (Övr.) AMPP5b
- 4 Arbetslivsinriktad rehabilitering →AMPP7a
- 5 Aktiviteter inom vägledning och platsförmedling →AMPP7a
- 6 Projekt med arbetsmark. politisk inriktn. →AMPP7a
- 7 Arbetspraktik/Arbetsträning/Förstärkt arbetsträning → (Om AMPP4a/aa=2) AMPP7a, (Övr.) AMPP5b
- 8 Jobb- och utvecklingsgarantin →(Om AMPP4a/aa=2) AMPP7a, (Övr.) AMPP5b
- 9 Lyftet →(Om AMPP4a/aa=2) AMPP7a, (Övr.) AMPP5b
- 10 Arbetslivsintroduktion →AMPP7a
- 11 Har jobbcoach → Mjuk Kontroll enl. nedan, se hänvisn. efter AMPP7c
- 12 Start av näringsverksamhet (Starta eget bidrag) → (Om AK1=2 och AK2=2) HÅRD KONTROLL *Fel räknas som jobb, sätt Ak 1 eller Ak 2 = 1* (Övriga) se hänvisn. efter AMPP7c
- 23 Anställningsstöd/ Instegsjobb/ Nystartsjobb/ Särskilt nystartsjobb → (Om AK1=2 och AK2=2) HÅRD KONTROLL *Fel räknas som jobb, sätt Ak1 eller Ak2=1*
(Övriga) se hänvisn. efter AMPP7c
- 87 Övriga arbetsmarknadspolitiska program eller aktiviteter → AMPP5b
- 88 Vet ej → AMPP5b
- 98 Övrigt → AMPP5b
- 99 Vill ej svara → AMPP5b

Mjuk kontroll, Kontrollera om UP är med i några andra aktiviteter eller program, ändra i så fall till det svarsalternativet.

AMPP5b Hur får du din ersättning? Får du lön, eller stöd via Försäkringskassan, A-kassa eller något annat?

- 1 Lön från arbetsgivare eller uttag ur eget företag
→ HÅRD KONTROLL Ersättning från arbetsgivare räknas som arbete,
gå tillbaka till AK1 eller AK2 och ändra till "ja".
- (Övriga) Se hänvisning efter AMPP7c
- 2 Via Försäkringskassan (t.ex. aktivitetsstöd eller utvecklingsersättning)
→ AMPP7a
- 3 A-kassa, försörjningsstöd/socialbidrag, studiestöd/CSN, etc.
→ AMPP7a
- 4 Annan eller ingen ersättning → AMPP5bBes
- 8 vet ej → se hänvisningar efter AMPP7c
- 9 vill inte svara → se hänvisningar efter AMPP7c

AMPP5bBes Beskriv → AMPP7a

AMPP6a Vilken typ av arbetsmarknadsutbildning var det?

Läses vid behov: Var det på grundskolenivå, gymnasial nivå, eftergymnasial nivå eller någon annan form av arbetsmarknadsutbildning?

- 1 Grundskolenivå (ISCED 2) → AMPP6c
- 2 Gymnasial nivå (ISCED 3) → AMPP6c
- 3 Eftergymnasial nivå (ISCED 4 el 5) → AMPP6b
- 4 Övrigt → AMPP6b
- 8 vet ej → se hänvisningar efter AMPP7c
- 9 vill ej svara → se hänvisningar efter AMPP7c

AMPP6b Hur lång är utbildningen totalt?

Det är utbildningens formella längd som avses, dvs. den har inget att göra med hur lång tid det tar för up att fullfölja studierna.

- 1 Kortare än två år
- 2 Två år eller längre
- 8 vet ej
- 9 vill ej svara

AMPP6c Studerade du på heltid eller deltid?

- 1 Heltid
- 2 Deltid
- 8 vet ej
→ se hänvisningar efter AMPP7c
- 9 vill ej svara → se hänvisningar efter AMPP7c

AMPP6d Hur många timmar ägnade du sammanlagt åt studierna under vecka <<veckonr>>? Räkna både med lektionstid och annan studietid.

Med annan studietid avses, läxläsning, hemarbete, inläsning m.m.

..... timmar

888 Vet ej → se hänvisningar efter AMPP7c

999 Vill ej svara → se hänvisningar efter AMPP7c

AMPP6e Hur många timmar var det sammanlagt under veckorna <<veckonr>>?

..... timmar

888 Vet ej → se hänvisningar efter AMPP7c

999 Vill ej svara → se hänvisningar efter AMPP7c

AMPP7a Var aktiviteten på heltid eller deltid?

1 Heltid → Om AMPP2=2 AMPP7c, Annars AMPP7b

2 Deltid → Om AMPP2=2 AMPP7c, Annars AMPP7b

8 vet ej → se hänvisningar efter AMPP7c

9 vill ej svara → se hänvisningar efter AMPP7c

Om up är arbetssökande på heltid räknas det som att aktiviteten är på heltid, även om aktiviteten endast är ett par timmar per dag

AMPP7b Hur många timmar var det under vecka <<veckonr>>?

Avser både tid som up är i aktiviteten och tid för hemuppgifter, inläsning m.m.

..... timmar

888 Vet ej → se hänvisningar efter AMPP7c

999 Vill ej svara → se hänvisningar efter AMPP7c

AMPP7c Hur många timmar var det sammanlagt under veckorna <<veckonr>>?

Avser både tid som up är i aktiviteten och tid för hemuppgifter, inläsning m.m.

..... timmar

888 Vet ej → se hänvisningar efter AMPP7c

999 Vill ej svara → se hänvisningar efter AMPP7c

-- **Enbart** arbetssökande (dvs. ej i komb. med heltidsstud.) → Fam1

-- Övriga → Verks1 (se anvisning för Verks1)

HUVUDSAKLIG VERKSAMHET TILL ALLA, **UTOM ENBART** HELTIDSSYSSELSATTA I ARBETE, **ENBART** HELTIDSSSTUDERANDE ELLER **ENBART** ARBETSSÖKANDE

*Alla, utom heltidssysselsatta personer i arbete (Hu 16=1 och At 13, Bi 12 el FAt3 > 0), heltidsstuderande (Utb1a/aa=1 och Utb5=1) och arbetssökande ((Arbl2=1 och Arbl15=1) eller (Arbl3=1 och Arbl15=1 och Arbl19a=1-12)). **Undantag:** Up som är både heltidsstuderande och arbetssökande skall ha Verks 1, liksom up som är både heltidssysselsatt i arbete och heltidsstuderande.*

Verks 1 **Vad betraktar du dig huvudsakligen som? Är det**

Läs upp några av alternativen för up och avsluta med "eller något annat"

- 1 Förvärsarbetande
- 2 Studerande
- 3 Arbetssökande
- 4 Hemarbetande/vård av barn eller vuxna närstående
- 5 Värnpliktig /civilpliktig i annat land än Sverige
- 6 Ledig
- 7 Pensionär
- 8 Sjuk mindre än 1 år framåt → Verks2
(Se villkor innan Verks2)
- 9 Långvarigt sjuk 1 år framåt eller mer (t.ex. sjukersättning/förtidspension av hälsoskäl) (Sätts till *Grad EX om ej sysselsatt*) → Verks2 (Se villkor innan Verks2)
- 10 Intagen för vård mindre än 1 år framåt
- 11 Intagen för vård 1 år framåt eller mer (Sätts till *Grad EX om ej sysselsatt*)
- 88 vet ej
- 98 Övrigt →
Verks1Bes
- 99 vill ej svara

→ Fam1, (om 1:a intervju i rotationsgr. 2) ArVerks1

Verks 1 Bes **Beskriv**

→ Fam1, (om 1:a intervju i rotationsgr. 2) ArVerks1

Ej i AK och betraktar sig som sjuk

((Ak1=2 och Ak2=2) och ((Ak3=1 och Ak5=2) eller (Ak4=1 och Ak5=2) eller (AK3=2 och AK4=2))) och

***inte** ((Arbl3=1 och Arbl15=1 och Arbl19a=1-12) eller (Arbl2=1 och Arbl15=1)) och
(Verks1=8 el 9)*

Verks2 Hur länge har det sammanhängande varit så?

Räkna antalet veckor t.o.m. referensveckan. Tänk på att Arbete, studier och arbetssökande räknas som brott i den sammanhängande perioden. Det är den senaste sammanhängande periodens längd vi efterfrågar.

- veckor → Fam1,
(om 1:a intervju i rotationsgr. 2) ArVerks1
- 8888 vet ej → Fam1,
(om 1:a intervju i rotationsgr. 2) ArVerks1
- 9999 vill ej svara → Fam1, (om 1:a intervju i rotationsgr. 2)
ArVerks1

FÖRHÅLLANDEN FÖR ETT ÅR SEDAN - FRÅGOR TILL ROTATIONSGRUPP 2

OBS! Det här avsnittet är möjligen inte helt relevant i nyklass-blanketten, men det kan ibland finnas nya up i rotationsgrupp 2 och de ska ha frågorna. Dessutom ska up som omklassas och tillhör rotationsgrupp 2 ha frågorna. Ett undantag finns: se K-blankett för FF, FT, TA, FÖ, MH

**ArVerks1
sedan? Var du.....****Vad gjorde du huvudsakligen för ett år**

Läs upp några av alternativen för up och avsluta med "eller något annat"

- | | | |
|----|--|---------------|
| 1 | Förvärvsarbetande | → ArVerks2 |
| 2 | Studerande | → Fam1 |
| 3 | Arbetssökande | → Fam1 |
| 4 | Hemarbetande/vård av barn eller vuxna närstående | → Fam1 |
| 5 | Värnpliktig/civilpliktig | → Fam1 |
| 6 | Ledig | → Fam1 |
| 7 | Pensionär | → Fam1 |
| 8 | Sjuk/sjukersättning/förtidspension | → Fam1 |
| 9 | Intagen för vård | → Fam1 |
| 88 | vet ej | → Fam1 |
| 98 | Övrigt | → ArVerks1Bes |
| 99 | vill ej svara | → Fam1 |

ArVerks1Bes Beskriv.....

- | | | |
|----|---------------|--------|
| 88 | vet ej | → Fam1 |
| 99 | vill ej svara | → Fam1 |

ArVerks2 Var det arbete du hade för ett år sedan en anställning eller arbetade du som egen företagare eller som oavlönad medhjälpare?

- 1 Anställd → ArVerks5a
- 2 Företagare, fri yrkesutövare → ArVerks4
- 3 Oavlönad medhjälpare → ArVerks3
- 8 vet ej → ArVerks5a
- 9 vill ej svara → ArVerks5a

ArVerks3 Drevs det företaget av någon i ditt hushåll?

- 1 Ja → ArVerks5aa
- 2 Nej → *Detta räknas inte som arbete i AKU. Utred, backa till ArVerks1*
- 8 vet ej → ArVerks5aa
- 9 vill ej svara → ArVerks5aa

ArVerks4 Hade du någon anställd?

- 1 Ja
- 2 Nej
- 8 vet ej → ArVerks5aa
- 9 vill ej svara → ArVerks5aa

Anställda

ArVerks5a Hos vem arbetade du då för ett år sedan?

Företagare och medhjälpare

ArVerks5aa Vad hette företaget?

Namn:.....

- 88 vet ej → ArVerks5c
- 99 vill ej svara → ArVerks5c

ArVerks5b Vilken gatuadress var det till din arbetsplats?

Gatuadress:.....

.....

- 8 Vet ej
- 9 Vill ej svara
- Arbetsplatsen ligger utomlands → ArVerks5e

ArVerks5c Hade din arbetsplats ett särskilt namn?

Arbetsplatsens namn/benämning:.....

- 7 Nej
- 8 Vet ej
- 9 Vill ej svara

ArVerks5d Postort:

88 vet ej → ArVerks5e

99 vill ej svara → ArVerks5e

Ortslistan används. Om orten ej finns i listan, tryck 1 och enter och skriv Postorten i klartext

ArVerks5e Land:

88 vet ej → ArVerks6

99 vill ej svara → ArVerks6

*Defaultvärde "Sverige"***ArVerks6 Vilken var den huvudsakliga verksamheten på din arbetsplats?**

.....

88 vet ej → Fam1

99 vill ej svara → Fam1

Försök att beskriva den huvudsakliga verksamheten så specifikt som möjligt, gärna med flera ord.

EXEMPEL på info som kodarna behöver:

Om vård:

- Vem som vårdas (äldre, barn, funktionshindrade, missbruksvård etc.)

*- Typ av vårdinrättning
hemtjänst, gruppbostad, dagvård etc.)*

(sjukhem,

Om tillverkning:

- Vad som tillverkas (*lysrör, frukostflingor, förpackningar, persienner, köksmöbler etc.*)
- I vilket material (*trä, metall, plast etc.*)

Om försäljning:

- Vad säljer man (*kläder, tidningsprenumerationer, glass, bilar etc.*)
- Till vem säljer man (*privatpersoner, företag etc.*)
- Hur säljer man (*telefon, butik, torg, kiosk, provision etc.*)

FAMILJEFRÅGOR

Nu kommer några familjefrågor

Fam1 Är du gift, sambo eller ensamstående?

- 1 Gift
- 2 Sambo
- 3 Ensamstående → Fam2aa
- 5 Registrerad partner
- 8 vet ej
- 9 vill ej svara

Fam 1 = 1-2,5

Fam2a Har ni några barn som bor hemma?

Fam 1 = 3

Fam2aa Har du några barn som bor hemma?

- 1 Ja
- 2 Nej → (Om bortfall i utbreg)UtbReg_Intro, Annars AVSLUT
- 8 vet ej → (Om bortfall i utbreg)UtbReg_Intro, Annars AVSLUT, (om rotationsgrupp8 (sista intervjun)) Hus1
- 9 vill ej svara → (Om bortfall i utbreg)UtbReg_Intro, Annars AVSLUT, (om rotationsgrupp8 (sista intervjun)) Hus1

Fam3 Hur många?

.....

- 8 vet ej → (Om bortfall i utbreg)UtbReg_Intro, Annars AVSLUT, (om rotationsgrupp8 (sista intervjun)) Hus1
- 9 vill ej svara → (Om bortfall i utbreg)UtbReg_Intro, Annars AVSLUT, (om rotationsgrupp8 (sista intervjun)) Hus1

Fam4a-j När är barnen födda? År och månad Räcker.*Ta med barn under 25 år*

Barn 1, år mån

Barn 2, år mån

Barn 3, år mån

Barn 4, år mån

Barn 5, år mån

Barn 6, år mån

osv. Barn 10

**Här hoppar samtliga som har bortfall i utbildningsregistret vidare till
UtbReg_Intro (finns i separat blankett) Övriga till AVSLUT**

- SLUT ORDINARIE AKU-INTERVJU -