

KVALITETSDEKLARATION

Arbetskraftsundersökningarna (AKU)

Ämnesområde

Arbetsmarknad

Statistikområde

Arbetskraftsundersökningar

Produktkod

AM0401

Referenstid

2017

Statistikens kvalitet	3
1 Relevans	3
1.1 Ändamål och informationsbehov	3
1.1.1 Statistikens ändamål.....	3
1.1.2 Statistikanvändares informationsbehov	3
1.2 Statistikens innehåll.....	4
1.2.1 Objekt och population	4
1.2.2 Variabler	5
1.2.3 Statistiska mått	6
1.2.4 Redovisningsgrupper	6
1.2.5 Referenstider	7
2 Tillförlitlighet.....	7
2.1 Tillförlitlighet totalt.....	7
2.2 Osäkerhetskällor	7
2.2.1 Urval	8
2.2.2 Ramtäckning.....	9
2.2.3 Mätning.....	9
2.2.4 Bortfall.....	10
2.2.5 Bearbetning	11
2.2.6 Modellantaganden	12
2.3 Preliminär statistik jämförd med slutlig	12
3 Aktualitet och punktlighet	12
3.1 Framställningstid	12
3.2 Frekvens	13
3.3 Punktlighet	13
4 Tillgänglighet och tydlighet.....	13
4.1 Tillgång till statistiken	13
4.2 Möjlighet till ytterligare statistik.....	14
4.3 Presentation	14
4.4 Dokumentation	14
5 Jämförbarhet och sam användbarhet	14
5.1 Jämförbarhet över tid	14
5.2 Jämförbarhet mellan grupper	16
5.3 Sam användbarhet i övrigt	16
5.4 Numerisk överensstämmelse	17
Allmänna uppgifter	18
A Klassificeringen Sveriges officiella statistik	18
B Sekretess och personuppgiftsbehandling	18
C Bevarande och gallring	18
D Uppgiftsskyldighet.....	18
E EU-reglering och internationell rapportering.....	18
F Historik.....	19
G Kontaktuppgifter.....	19
Bilaga 1. Historik, kronologisk ordning.....	20

Statistikens kvalitet

1 Relevans

1.1 Ändamål och informationsbehov

1.1.1 Statistikens ändamål

Syftet med undersökningarna är att beskriva aktuella arbetsmarknadsförhållanden för hela befolkningen i åldersgruppen 15-74 år och att ge information om utvecklingen på arbetsmarknaden. Arbetskraftsundersökningarna (AKU) är den enda källan som löpande ger en sammanhållen bild av arbetsmarknaden (sysselsättningen, arbetslösheten, arbetade timmar etc.).

1.1.2 Statistikanvändares informationsbehov

Utformningen av arbetskraftsundersökningarna har sin utgångspunkt i Internationella arbetsorganisationens (engelska *International Labour Organization*, ILO) konventioner och rekommendationer. Dessa har utvecklats i samverkan mellan regeringar, arbetsmarknadens parter, arbetsmarknadsekonomer och statistiker från hela världen. AKU har sedan starten följt ILO:s rekommendationer.

ILO:s konvention över arbetsmarknadsstatistiken speglar i första hand den ekonomiska analysens krav på statistiken. AKU (i ett land som Sverige) måste alltså anpassas efter FN:s och även EU:s krav på arbetskraftsundersökningar och den måste utformas så att den kan inordnas i underlaget för nationalräkenskaperna. I och med detta ingår AKU i den ekonomiska statistiken.

AKU har till uppgift att ge en allsidig och heltäckande bild av befolkningens arbetsmarknadsförhållanden och utgör därmed ett underlag för arbetsmarknads-, sysselsättnings och den ekonomiska politiken. AKU används också för att bedöma samhällsutvecklingen från ekonomiska, sociala och andra aspekter.

I och med att undersökningen genomförs i enlighet med internationella riktlinjer och förordningar så är resultaten också viktiga underlag för allmänna konjunkturbedömningar och internationella jämförelser. AKU tillgodoser viktiga delar av både den ekonomiska och den sociala forskningens behov vad avser data från arbetsmarknadsområdet.

Delar av AKU:s urval och variabler används även av ett flertal tilläggsundersökningar där information om arbetsmiljö, funktionsnedsattas situation på arbetsmarknaden och andra näraliggande frågeställningar samlas in¹.

Bland de viktigaste användarna finns Sveriges riksdag och regering (Arbetsmarknads-, Närings- och Finansdepartementen), Konjunkturinstitutet (KI), Riksbanken, Arbetsförmedlingen (AF), samt arbetsmarknadens organisationer. AKU används även vid SCB i arbetet med nationalräkenskaperna samt vid arbetskraftsanalyser och prognoser.

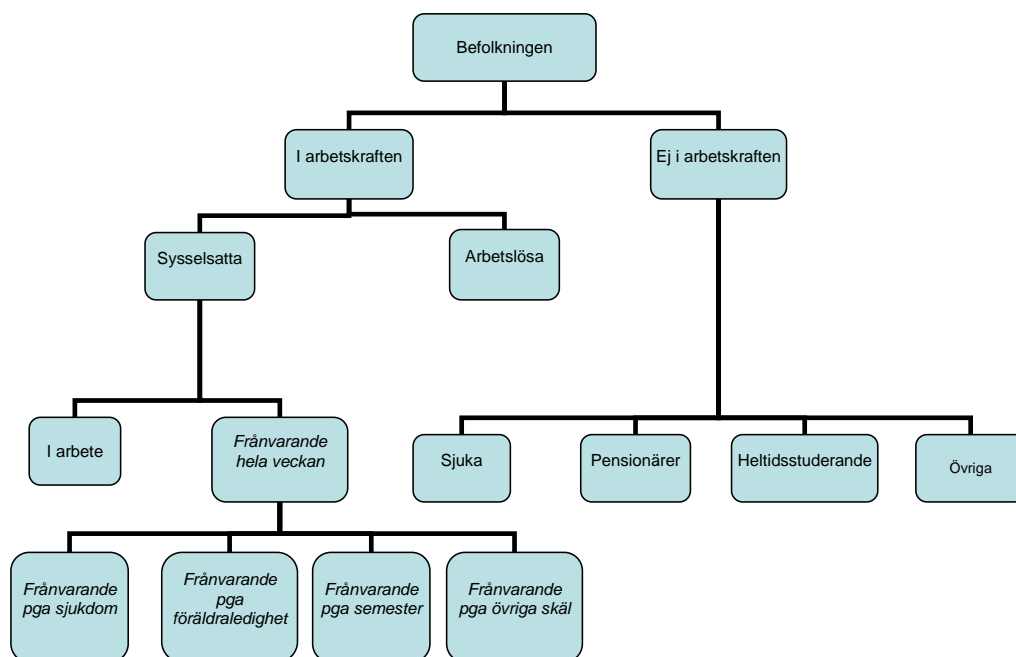
¹ Gäller bland annat följande undersökningar: Arbetsmiljöundersökningen, Undersökning om situationen på arbetsmarknaden för personer med funktionsnedsättning och Arbetsorsakade besvär.

1.2 Statistikens innehåll

De statistiska målstorheter som primärt skattas redovisar antal och andel personer med olika arbetskraftsstatus. Exempel är antal sysselsatta, *sysselsättningsgrad* (andel sysselsatta av antalet personer i befolkningen), antal arbetslösa, *relativa arbetslöshetstalet* (andel arbetslösa av antalet personer i arbetskraften), antal personer i arbetskraften och *relativa arbetskraftstalet* (andel personer i arbetskraften av befolkningen).

Figur 1 anger kategorier för arbetskraftsstatus, som definieras mer ingående nedan.

Figur 1. Grundläggande klassificering avseende arbetskraftsstatus



1.2.1 Objekt och population

Enligt internationella riktlinjer och förordningar utgörs intressepopulationen för undersökningen av de personer som är 15 år och äldre och som normalt är bosatta i landet.

I AKU utgörs målpopulationen av personer som är folkbokförda i Sverige och som fyllt 15 men ännu inte 75 år. Överensstämmelsen mellan intresse- och målpopulation kan anses som god av två skäl:

- Den absoluta merparten av intressepopulationen kan antas vara folkbokförd och därmed ingå i målpopulationen.
- Personer äldre än 74 år deltar i väldigt begränsad omfattning på arbetsmarknaden.

Såväl observationsobjekten som målobjekten är individer.

1.2.2 Variabler

De huvudsakliga *målvariablerna* är:

- i arbetskraften,
- sysselsatta,
- arbetslösa,
- ej i arbetskraften samt
- faktiskt arbetade timmar

Arbetskraften utgörs av personer som antingen är sysselsatta eller arbetslösa enligt nedanstående definitioner. Övriga klassificeras som *ej i arbetskraften* eller med synonymen *utanför arbetskraften*.

Sysselsatta omfattar följande grupper:

- Personer som under en viss vecka (referensvecka) utförde något arbete (minst en timme), antingen som avlönade arbetstagare, som egna företagare (inklusive fria yrkesutövare) eller oavlönade medhjälpare i företag tillhörande make/maka eller annan medlem av samma hushåll (=sysselsatta, i arbete).
- Personer som inte utförde något arbete enligt ovan, men som hade anställning, arbete som medhjälpare hushållsmedlem eller egen företagare (inklusive fria yrkesutövare) och var tillfälligt frånvarande under hela referensveckan. Frånvaron räknas oavsett om den varit betald eller inte (=sysselsatta, frånvarande från arbetet). Orsak till frånvaron kan vara sjukdom, semester, tjänstledighet, (t.ex. för vård av barn eller studier), värnpliktstjänstgöring, arbetskonflikt eller ledighet av annan anledning.
- Personer som deltar i vissa arbetsmarknadspolitiska program räknas som sysselsatta. Det kan gälla t.ex. offentligt skyddat arbete, Samhall, start av näringsverksamhet eller anställning med lönebidrag eller anställningsstöd.

Arbetslösa omfattar följande grupper:

- Personer som var utan arbete under referensveckan men som sökt arbete under de senaste fyra veckorna (referensveckan och tre veckor bakåt) och kunde arbeta referensveckan eller börja inom 14 dagar från referensveckans slut.
- Arbetslösa omfattar även personer som har fått ett arbete som börjar inom tre månader, förutsatt att de skulle ha kunnat arbeta referensveckan eller börja inom 14 dagar från referensveckans slut.

Ej i arbetskraften (eller utanför arbetskraften) omfattar de personer som varken är sysselsatta eller arbetslösa. Gruppen består bland annat av personer som är studerande, pensionärer, hemarbetande och långvarigt sjuka.

Antalet faktiskt arbetade timmar är de timmar en person arbetat under referensveckan. De timmar som personen ska arbeta enligt överenskommelse (alternativt genomsnittlig arbetstid för exempelvis företagare) benämns som vanligen arbetad tid.

För definitioner och en mer övergripande beskrivning av målvariablerna, se *Begrepp och definitioner AKU* på SCB:s webbplats www.scb.se/AM0401.

Intressevariablerna är fastställda enligt ILOs rekommendationer och Eurostats förordningar. [Council Regulation 577/98](#) är den grundläggande rättsakten som styr arbetskraftsundersökningarna i EU och här specificeras de variabler som ska mätas.

Allt eftersom arbetet med att utveckla statistiken och dess kvalitet har fortgått, har en mängd kompletterande akter antagits. En fullständig lista över dessa finns tillgänglig på Eurostats hemsida www.ec.europa.eu/eurostat/.

Observationsvariablerna utgörs av svaren på intervjufrågorna i frågeformuläret. Utifrån dessa härleds sedan de målvariabler som ingår i det slutgiltiga observationsregistret. Frågorna som ligger till grund för observationsvariablerna är konstruerade för att minimera mätfelet, därmed kan ofta ett flertal frågor ligga till grund för en enskild målvariabel. Skillnaden mellan observationsvariablerna och målvariablerna är därför i många fall stora. För en beskrivning av hur målvariablerna konstrueras utifrån observationsvariablerna, se dokumentationen i MetaPlus² samt AKU:s frågeformulär³.

Bakgrundsvariablerna utgörs främst av demografiska variabler som kön, ålder, civilstånd, hemmavarande barn, boendelän, storstadskommuner och födelse-land. Uppgifterna hämtas från AKU:s urvalsram *Registret över totalbefolkningen* (RTB). Uppgifter om utbildningsnivå och inriktning hämtas från *Registret över befolkningens utbildning* (UREG). Därutöver användas ett antal andra variabler vid framställningen, vid urval och vid estimationsfasen, s.k. *hjälpvariabler*. För mer information om framställningen av statistiken, se SCBDOK⁴.

1.2.3 Statistiska mått

Merparten av statistiken utgörs av beräknade värden på statistiska storheter så som *totalt antal* och *medelvärden* (med *andel* som vanligt förekommande specialfall). Dessutom beräknas statistikens osäkerhet med hjälp av skattade standardavvikelser.

1.2.4 Redovisningsgrupper

De statistiska målstorheterna skattas för en mängd olika redovisningsgrupper – delgrupper av populationen – med hjälp av indelningsvariabler där bakgrundsvariablerna spelar en central roll. Redovisningsgrupperna är för många för att redovisa samtliga här. För mer fullständig information hänvisas till *AKU:s grundtabeller*. I stort sett alla indelningar görs efter kön och ålder (i 5- eller 10- årsklasser). Nedan följer en kortare översikt av indelningsvariablerna.

För statistik om befolkningen:

- Arbetskraftsstatus, hemmavarande barn (antal barn, yngsta barnets ålder samt förekomst av barn under 19 år), utbildningsnivå och in- och utrikes födda.

² <http://www.metadata.scb.se> (Hämtad 2017-02-02)

³ http://www.scb.se/Statistik/AM/AM0401/_dokument/Nyklassblankett_2016.pdf (Hämtad 2017-02-02). Frågeformuläret finns även tillgängligt i SCBDOK.

⁴ http://www.scb.se/contentassets/.../am0401_do_2016_ck_160404.pdf

För statistik avseende sysselsatta:

- Anknypningsgrad till arbetsmarknaden, näringsgren, yrke, sektor, studier, ålder, bisyssla, vanligen och faktiskt arbetad tid.

För statistik avseende sysselsatta och anställda:

- Antalet som arbetar hel- respektive deltid, vanligen arbetad tid, skäl till att arbeta mindre än önskat, skäl för att arbeta mer än vanligt, genomsnittlig önskad ökad arbetstid.

För statistik avseende sysselsatta men tillfälligt frånvarande:

- Huvudsaklig frånvarorsak, antal frånvarotimmar.

För statistik avseende arbetslösa:

- Arbetslöshetstidens längd.

För statistik avseende personer utanför arbetskraften:

- Huvudsaklig verksamhet, önskemål om och möjlighet till förvärvsarbete.

För latent arbetsökande:

- önskad arbetstid.

1.2.5 Referenstider

Redovisningen avser månad, kvartal och år. Dessa är uppbyggda efter referensveckor och skiljer sig därmed något från kalenderns månader, kvartal och år. En AKU-månad omfattar 4 veckor eller var tredje månad 5 veckor, ett kvartal omfattar 13 veckor och ett år omfattar 52 veckor. När året består av 53 referensveckor omfattar AKU-oktober 5 veckor, detta inträffade senast 2015.

2 Tillförlitlighet

2.1 Tillförlitlighet totalt

Statistiken är behäftad med osäkerhet. I avsnitt 2.2 *Osäkerhetskällor* görs en genomgång av dessa källor och deras konsekvenser.

Vid bedömning av hur olika osäkerhetskällor påverkar statistiken från en undersökning skiljer man på slumpmässig osäkerhet, som enligt statistisk teori orsakar beräkningsbar osäkerhet hos de skattade resultaten, och systematiska fel som påverkar resultaten i en viss riktning. Det är svårt att ange hur tillförlitligheten påverkas av eventuella systematiska fel (skevhet). Det kräver särskilda, oftast mycket resurskrävande, utvärderingsinsatser och sådana görs därför endast intermittent.

Med total osäkerhet avses den sammanlagda osäkerheten = slumpmässig osäkerhet + systematiska fel. Gjorda studier tyder på att systematiska fel har en försumbar effekt på den övervägande delen av AKU-statistiken och att konfidensintervall därmed ger en god uppfattning om tillförlitligheten.

2.2 Osäkerhetskällor

De osäkerhetskällor som har störst betydelse för AKU är urval (beror på att ett specifikt urval undersökts), bortfall (beror på att svar helt eller delvis saknas för vissa personer i urvalet) samt mätning (beror främst på att frågor eller svar missförstås).

2.2.1 Urval

Urvalet utgörs av en delmängd ur befolkningen (12 – 74 år) som dras från *Registret över totalbefolkningen* (RTB) (se avsnitt 2.2.2 *Ramtäckning*). De som är under 15 år deltar dock inte i undersökningen förrän tidigast den månad efter de fyllt 15 år. Urvalet består sedan 2010 av två delurval, det ordinarie urvalet samt tilläggsurvalet. Urvalsstrata skapas genom att använda information från RTB, för tilläggsurvalet används även ytterligare registerinformation.

Urvalsförfarandet är ett stratifierat systematiskt urval med roterande panelurval. Urvalet roteras på så sätt att en åttondel byts ut mellan två på varandra följande undersökningstillfällen. För varje urval inträffar detta alltså med tre månaders mellanrum. Personer i urvalet intervjuas med andra ord en gång per kvartal och sammanlagt åtta gånger under en tvåårsperiod, varefter de byts ut mot nya urvalspersoner.

Personer som är långvarigt sjuka eller intagna för vård mer än ett år framåt, samt pensionärer över 64 år och som inte är sysselsatta eller arbetssökande, intervjuas en gång per år samt vid åttonde undersökningstillfället.

Den slumpmässiga osäkerheten beroende på att undersökningen är baserad på ett urval redovisas i form av osäkerhetstal. Dessa kan användas för att skapa konfidensintervall. Dessa är tillgängliga i de tabellpaket som publiceras på www.scb.se/am0401.

Det ordinarie månadsurvalet omfattar 21 500 individer i åldrarna 15 – 74 år. Åldersgrupperna 15 och 65 – 74 år har en något lägre urvalsfraktion än gruppen 16 – 64 år. Anledningen till detta är att arbetskraftsdeltagandet är lågt i de förstnämnda åldersgrupperna. Urvalsfraktionen varierar även mellan länen, mindre län har till exempel en högre fraktion än stora. Skälen till detta är att AKU ska kunna redovisas länsvis.

Urvalsstrata för det ordinarie urvalet skapas genom olika kombinationer av region (24) och kön (2) till sammanlagt 48 strata, där region utgörs av boendelän samt storstadskommunerna Stockholm, Göteborg och Malmö utifrån folkbokföringen. Inom varje stratum görs en sortering efter födelseland (inrikes eller utrikes född) och personnummer. Därefter dras urvalet utifrån fyra olika startpunkter för att undvika eventuell systematik som finns i ramen.

Tilläggsurvalet består av 8 000 personer i åldrarna 16-66 år. Syftet med utökningen, som infördes, 2010 var att ge möjlighet att beskriva arbetsmarknads-situationen för befolkningen på ett mer detaljerat sätt och dessutom beskriva dynamiken på arbetsmarknaden via flödesstatistik.

För tilläggsurvalets skapas urvalsstrata genom att information används från RTB, Longitudinell integrationsdatabas för sjukförsäkrings- och arbetsmarknadsstudier (LISA) och Inkomst- och taxeringsregistret (IoT). För svenskfödda bildas det 70 strata genom att kombinera ålder (3), region (7), information från LISA och IoT (2) och kön (2). För utrikes födda bildas 35 strata genom att skapa kombinationer av ålder (3), region (7) och information från LISA och IoT (2). Sammanlagt bildas alltså 105 olika strata. Länen delas in i sju regioner där varje region består av ett eller flera län. Inom varje stratum görs en sortering efter personnummer och därefter dras urvalet utifrån fyra olika startpunk-

ter. Anledningen till att fyra olika startpunkter används är densamma som för ordinarie urvalet, dvs. att undvika eventuell systematik som finns i ramen.

För åldersgruppen 25-66 år dras urvalet på ett sådant sätt att 80 procent av det totala urvalet ska fånga upp personer ej i arbete enligt indikation från LISA och IoT.

2.2.2 Ramtäckning

Registret över totalbefolkningen (RTB) utgör urvalsram och från denna hämtas målpopulationen. Målpopulationen omfattar 2017 cirka 7 000 000 individer. RTB uppdateras dagligen via aviseringar från folkbokföringsmyndigheten (Skattemyndigheten) om födselar, dödsfall, flyttningar inom landet, in- och utvandringar. RTB innehåller demografiska variabler (t.ex. kön, ålder och boendeort enligt folkbokföringen) som påverkar urvalsdragningen och används som ingångsvärden för bakgrundsvariablerna (se avsnitt 1.2.2 *Variabler*).

Täckningsbrister beror dels på den undertäckning som uppstår då personer bosatta i Sverige saknas i urvalsramen och dels på övertäckning som t.ex. föreligger då personer i urvalsramen inte längre ingår i landets befolkning.

Den *undertäckning* som finns beror främst på att immigranter (invandrare + hemvändare) kommer till RTB:s kännedom med viss eftersläpning. Effekten på statistiken bedöms dock vara högst obetydlig. Litet mer komplicerande är att urvalet dras en gång per år, och att utvalda personer intervjuas under en tvåårsperiod. En urvalspanel dragen ett visst år tar därför inte hänsyn till de personer som bosätter sig i Sverige under den efterföljande intervjuperioden. Även detta förhållande bedöms ha en marginell effekt på statistiken.

Övertäckningen beror framför allt på eftersläpning i rapporteringen av dödsfall och utvandring. Dessa personer skulle helst inte ingå i urvalsramen och bristen ifråga uppdagas oftast inte heller eftersom de inte nås för intervju. Därigenom blir de felaktigt klassade som bortfall trots att kategorin övertäckning är den adekvata. RTB:s snabba uppdateringsrutiner medför att ramen vid urvalsdragningen bedöms ha obetydlig övertäckning.

Bristerna leder sammantaget till en liten och oönskad skevhet i statistiken. Övertäckningen ifråga bedöms vara av storleksordningen 25 000 – 50 000 personer. Se vidare i avsnitt 2.2.4 *Bortfall*.

Sammanfattningsvis är SCB:s bedömning att bristerna i urvalsramen, både med avseende på under- och övertäckning, inte snedvrider statistiken i någon nämnvärd omfattning.

2.2.3 Mätning

Datainsamling

Uppgifter samlas in genom datorstödda telefonintervjuer enligt ett frågeformulär som finns tillgängligt på SCB:s webbplats⁵. Antalet intervjuare som utför intervjuer varierar mellan 210-250 personer per månad.

⁵http://www.scb.se/Statistik/AM/AM0401/dokument/Nyklassblankett_2016.pdf (Hämtad 2017-02-02)

De utvalda personerna informeras per brev ungefär två veckor i förväg om att de blivit utvalda att delta samt om kommande telefonintervju. Vid det första intervjutillfället görs en noggrann kartläggning av personens arbetsmarknads-situation, generellt och för den specifika referensveckan. Vid efterföljande till-fällen registreras endast förändringar för vissa variabler, t.ex. arbetskrafts-status, yrke och arbetsplats. Uppgifter om arbetssituationen under referens-veckan registreras dock varje gång, oberoende av tidigare svar.

I vissa fall, till exempel vid sjukdom eller språksvårigheter, görs en indirekt intervju vilket betyder att en annan person svarar för den utvalda personens räkning. Andelen indirekta intervjuer under 2016 var 3,1 procent.

Intervjuer avseende en viss referensvecka påbörjas dagen efter veckans ut-gång. De flesta intervjuerna genomförs inom loppet av 15 dagar efter referens-veckan.

Under 2012 infördes medlyssning centralt på SCB som ett led i arbetet med att ISO-certifiera verksamheten. För att uppfylla kraven skall 5 procent av alla intervjuer medlyssnas. Eftersom urvalet består av återkommande paneler medlyssnas 5 procent unika personer under året.

Mätfel

SCB genomförde under 2012 och 2013 en så kallad återintervjustudie där urvalspersoner som deltagit i AKU återkontaktades för att få en uppfattning om mätfel och deras eventuellt snedvridande effekt i AKU. Studien visade att uppgifterna inte var behäftade med några stora (netto) mätfel. Andelen intervjuer som felklassificerades avseende arbetskraftsstatus (sysselsatta, arbetslösa, ej i arbetskraften) uppgick till 2 procent och för anknytningsgrad (fast-, lös-, utan anknytning) till 6 procent. För en utförlig beskrivning av resultaten, se bakgrundsfakta *Mätfelsstudie i AKU* på SCB:s webbplats⁶.

2.2.4 Bortfall

Svarsbortfall, vanligen förkortat till bortfall, uppstår när värde på en eller flera variabler i en undersökning inte kan hämtas in. Saknas alla värden för ett observationsobjekt, person, är det frågan om objektsbortfall; saknas enbart vissa värden, handlar det om partiellt bortfall.

Huvudorsakerna till objektsbortfall är antingen att personen i fråga ej anträffas för intervju eller avböjer medverkan i undersökningen. Bortfallet för respektive undersökningsomgång redovisas på SCB:s webbplats i AKU:s grund-tabeller.

En urvalsperson betraktas som svarande, dvs. ej objektsbortfall, om svar fås i de frågor som ligger till grund för klassificering av arbetskraftsstatus (sysselsatta, arbetslösa, ej i arbetskraften) och anknytningsgrad till arbetsmarknaden. För de sysselsatta krävs dessutom svar på frågan om arbetade timmar. Om urvalspersonen klassificerats som svarande men uppgift

⁶ http://www.scb.se/sv/_/Hitta-statistik/Publiceringskalender/Visa-detaljerad-information/?publobjid=23729 (Hämtad 2017-02-02)

saknas i någon annan fråga än dessa, uppstår partiellt bortfall i den aktuella frågan.

Under 2016 uppgick bortfallet, ovägt, till 43,0 procent medan det 2015 var 40,1 procent. Bortfallet var störst i åldersgrupperna 15-24 år och 25-34 år. För en översiktlig beskrivning av bortfallets utveckling över tid, se avsnitt 5.1 *Jämförbarhet över tid*. Ett bakgrundsfakta avseende bortfallsmönster i AKU publicerades 2015 och finns tillgängligt på SCB:s webbplats⁷.

Åtgärder för att minimera felet till följd av bortfall

För att reducera bortfallets snedvridande effekter använder SCB sedan 1993 hjälpinformation i skattningsförfarandet från SCB:s sysselsättningsregister och Arbetsförmedlingens register över arbetssökande. Hjälpinformationen består av variabler som samvarierar med centrala variabler i AKU och med svars- och bortfallsfördelningen. För en utförlig beskrivning, se bakgrundsfakta *Urvals och estimationsförfarandet i de svenska arbetskraftsundersökningarna 2005-* på SCB:s webbplats⁸.

Utöver dessa åtgärder görs inga ytterligare justeringar för vare sig objektsbortfall eller partiellt bortfall. Substitution (uteblivet svar ersätts av annan persons svar) och imputering (antaganden om hur en person skulle ha svarat) är metoder som alltså inte tillämpas i AKU. En studie kring bortfallets effekter på skattningarna och resultaten kommer att publiceras i form av ett *bakgrundsfakta* under 2017.

2.2.5 Bearbetning

Dataregistrering

I och med att telefonintervjuerna är datorstödda sker huvuddelen av dataregistreringen i direkt anslutning till uppgiftsinsamlingen.

Granskning, inklusive eventuella ändringar, genomförs i huvudsak vid intervjun genom kontroll av logiska samband och rimlighet. Datorstödda kontroller för detta finns inbyggda i intervjuprogrammet. I samband med laddning av svarsdata i databastabellerna sker ännu en omfattande granskningsomgång och korrigering av eventuella registreringsfel från intervjutillfället.

Kodning

I och med att telefonintervjuerna är datorstödda sker huvuddelen av dataregistreringen i direkt anslutning till uppgiftsinsamlingen. Den enda ytterligare registrering som görs hänger samman med kodningen av variablerna näringsgren (SNI2007), sektor (INSEKT2014), yrke (SSYK2012) samt socioekonomisk grupp (SEI).

Nästan 80 procent av yrkes- och SEI-koderna sätts genom matchning mot en yrkeslista i samband med intervjun. Vid näringsgrens- och sektorkodning

⁷ <http://www.scb.se/sv/Hitta-statistik/Publiceringskalender/Visa-detaljrad-information/?publobjid=26361> (Hämtad 2017-02-02)

⁸ <http://www.scb.se/sv/Hitta-statistik/Publiceringskalender/Visa-detaljrad-information/?publobjid=17711> (Hämtad 2017-02-02)

utnyttjas information från kontrolluppgiftsregistret vid intervjun för kodning av ca 50 procent av observationerna.

För de observationer där matchning inte kan ske via yrkeslista eller kontrolluppgifter sker manuell kodning i efterhand utifrån öppna svar insamlade vid intervjun. Den manuella kodningen utförs av en central kodningsgrupp på SCB.

I tabell 1 visas resultaten av de kontrollstudier av kodningen som genomförts.

Tabell 1. Resultat av kontrollstudier avseende kodning av öppna svar i AKU

Variabel	Nivå	Andel korrekta kodningar (%)	Genomfördes
SSYK	1	96,9	2014
ISCO	1	96,8	2014
SNI	2	94,8	2013
SEI	1	97,8	2014
INSEKT	1	99,1	2013

Kodningsfel ger i allmänhet upphov till felklassificeringar, vilka i sin tur ger upphov till fel i statistiken. Vissa grupper kan bli något överskattade till storleken, t.ex. med avseende på antal sysselsatta, på bekostnad av andra grupper som blir underskattade.

2.2.6 Modellantaganden

Vid framställningen av statistiken används så kallad rak uppräkningsmetod. Detta innebär antagandet att svarsbenägenheten andelsmässigt är homogen inom de strata som används vid urvalsdesignen och som är baserade på exempelvis region och kön. I och med att urvalsstratifieringen skiljer sig åt mellan delurvalen så skiljer sig även modellantagandet åt för de olika delurvalen.

Säsongrensning av tidsserier i AKU sker via den metod som är inbyggd i ett standardprogram (X12-ARIMA⁹). Metoden innebär tillämpning av tidsserieanalys som grund för trendcykel- och säsongkomponentskattning. I AKU:s säsongrensning antas att alla tidsserier, utan att transformeras, följer en ARIMA-modell. För en utförlig beskrivning av AKU:s säsongrensningssystem se bakgrundsfakta *Consistent seasonal adjustment*¹⁰.

2.3 Preliminär statistik jämförd med slutlig

Endast slutgiltig statistik redovisas.

3 Aktualitet och punktlighet

3.1 Framställningstid

Grundtabeller och säsongrensade data

⁹ Findley, D. F., Monsell, B. C., Bell, W. R., Otto, M. C. and Chen, B. C. (1998). *New capabilities and methods of the X-12-ARIMA seasonal adjustment program (with discussion)*. J. Bus. Econ. Statist. 16, 127-177.

¹⁰ <http://www.scb.se/sv/Hitta-statistik/Publiceringskalender/Visa-detaljrad-information/?publobjid=21099> (Hämtad 2017-02-02)

Uppgiftsinsamlingen avslutas normalt 14 dagar efter utgången av månadens sista referensvecka. Ytterligare tre dagar därefter sker publicering av tabeller och uppdatering av Statistikdatabasen för såväl månad som i förekommande fall kvartal. I samband med publicering av tabeller som avser december månad samt sista kvartalet, publiceras även tabeller med årsmedeltal. Säsongrensade månads- och kvartalsdata publiceras samtidigt som grundtabellerna för månad och kvartal.

Statistiska meddelanden (SM)

Framställningstid för kvartals-SM avseende arbetsmarknadssituationen för befolkningen 15-74 år är cirka 4 veckor och för års-SM cirka 8 veckor från referensperiodens slut.

Kvartalsvis publiceras även ett SM i form av en temarapport, framställningstiden för denna är cirka 7 veckor. Syftet med temat är att belysa förhållanden på arbetsmarknaden för t.ex. olika grupper i befolkningen.

3.2 Frekvens

AKU genomförs månatligen och statistiken redovisas för månad, kvartal och år. Detta betyder att AKU redovisar sina resultat 17 gånger under ett år.

3.3 Punktlighet

Datum för planerade publiceringar 2017 redovisas i publiceringskalendern för Sveriges officiella statistik på SCB:s webbplats¹¹.

Statistik för 2016 publicerades i enlighet med den fastställda publiceringsplanen med undantag för AKU avseende maj. Publiceringen av resultaten var planerad till 17 juni 2016 men på grund av tekniska problem i datainsamlingen flyttades publiceringen till 22 juni 2016.

4 Tillgänglighet och tydlighet

4.1 Tillgång till statistiken

Redovisningen avser månad, kvartal och år. En första presentation av de viktigaste månadsresultaten görs i en *Statistiknyhet* och samtidigt uppdateras AKU:s tabellpaket och Statistikdatabasen (SSD) på SCB:s webbplats, www.scb.se/AM0401.

En detaljerad redovisning av resultaten sker i AKU:s grundtabeller, vilka innehåller icke säsongrensade data. I grundtabellerna finns sedan april 2005 osäkerhetstal. För månad och kvartal finns dessutom säsongrensade data, trendskattningar och länkade data. För kvartal finns även flödestabeller och tabeller som beskriver befolkningen ej i arbete, undersysselsatta och unga som varken arbetar eller studerar (NEET). Därutöver framställs ett antal *Tilläggs-tabeller* för kvartal och år, tabeller som inte ingår i Sveriges officiella statistik.

Resultat avseende kvartal och år presenteras även regelbundet i serien *Statistiska meddelanden (SM)*. SM för både kvartal och år innehåller en beskrivning av arbetsmarknadssituationen för hela befolkningen 15-74 år. SM för

¹¹ <http://www.scb.se/sv/Hitta-statistik/Publiceringskalender/> (Hämtad 2017-02-02)

kvartal innehåller dessutom ett tema som belyser förhållanden på arbetsmarknaden för t.ex. olika grupper i befolkningen.

I Statistikdatabasen publiceras omfattande material för månad, kvartal och år.

Vidare sker redovisning av vissa resultat i SCB-publikationerna *Sverige i siffror* och SCB Indikatorer.

4.2 Möjlighet till ytterligare statistik

Förutom de tabellpaket som produceras löpande framställs på uppdragsbasis så kallade uppdragstabeller, vilka täcker olika användares speciella behov.

4.3 Presentation

Resultaten avseende månad, kvartal och år presenteras löpande i *Statistiknyheter* och *Statistiska meddelanden* som innehåller text, tabeller och diagram som beskriver de huvudsakliga resultaten. För en beskrivning av tillgängliga tabellpaket, se avsnitt 4.1.

Sammanfattande redovisningar av tidigare års statistik, med tidsserier och redogörelser för definitioner och undersökningsmetoder, finns på SCB:s webbplats. Publikationsserienummer för kvartal och år är AM 11 SM respektive AM 12 SM, där AM står för serie Arbetsmarknad. SM publiceras sedan 2005 enbart på webbplatsen.

4.4 Dokumentation

Framställningen av statistiken och mikrodata beskrivs i *Dokumentation av statistiken* (SCBDOK). Statistikens kvalitet beskrivs i föreliggande dokument. Detaljerad information om mikrodata finns beskrivet i *Dokumentation av mikrodata* (MetaPlus). Samtliga dokumentationer är tillgängliga på SCB:s webbplats.

5 Jämförbarhet och sammanvändbarhet

5.1 Jämförbarhet över tid

Större förändringar i AKU

Nedan följer en beskrivning av större förändringar i AKU, för en vidare översikt över historiken, se Bilaga 1.

SCB tog över genomförandet av AKU 1961 som då genomfördes kvartalsvis. Från och med 1970 genomfördes undersökningen månadsvis. Sedan gjordes inga större förändringar i undersökningen förrän 1987. För att undersökningen bättre skulle spegla förhållanden och fånga upp förändringar på arbetsmarknaden gjordes en omfattande revision av innehållet (inklusive definitioner) med implementering från och med 1987 års undersökning. Möjligheterna till jämförelser bakåt i tiden försvårades därmed. För att inte förlora jämförbarhet av resultat före och efter 1987 gjordes datainsamling och bearbetning för år 1986 enligt såväl gammalt som nytt förfarande.

1993 infördes ett nytt estimationsförfarande med ändrad bortfallskompensation (poststratifiering) samt ett nytt mätveckssystem. Numera mäts alla referensveckor under året mot tidigare endast två av månadens 4 eller 5 veckor.

I april 2005 infördes en ny EU-anpassad AKU vilket innebar ett nytt tidsseriebrott. Utöver det generella tidsseriebrottet så förändrades även hur skattningarna uppdelade efter födelseland och medborgarskap togs fram vilket innebar ett tidsseriebrott för dessa serier. Tidigare beräknades dessa skattningar separat från ordinarie AKU vilket ledde till brister i jämförbarhet mellan år, bristande överensstämmelse gentemot populationstotaler i RTB och bristande summerbarhet mellan grupperna.

I det svenska arbetslöshetsbegreppet ingick under perioden 1987-2007 inte heltidsstudierande som sökt och kunnat ta ett arbete. Från och med AKU:s oktobermätning 2007 ändrades detta till internationell standard på så sätt att studenter, som aktivt söker arbete och är beredda att ta ett arbete, räknas som arbetslösa.

AKU har tidigare redovisat åldersgruppen 16-64 år. Från och med oktobermätningen 2007 övergick AKU till att redovisa åldersgruppen 15-74 år. Tabellerna redovisar dock 16-64 år som en delgrupp.

Från och med publiceringen av AKU avseende oktober 2007 gick SCB således över till att helt redovisa i överensstämmelse med ILO:s rekommendationer och EU:s förordningar.

Ett omfattande länkningsarbete genomfördes under 2010 för att överbrygga dessa tidsseriebrott. Serier för åldersgruppen 15-74 år länkade tillbaka till januari 2001 då data började samlas in för denna åldersgrupp. Samtliga serier för åldersgruppen 16-64 år i AKU är länkade tillbaka till 1987. Vissa centrala serier finns länkade tillbaka till 1970.

Den 8 juni 2010 började SCB att redovisa AKU baserat på det utökade urvalet, vilket totalt omfattar 29 500 individer per månad. I samband med publiceringen i juni, reviderades all AKU-data tillbaka t.o.m. januari 2010.

I och med publiceringen av AKU januari 2013 baseras skattningarna på en ny estimator där tillvägagångssättet för sammanvägningen av de två urvalen förändrats. Den nya estimatoren användes även för att köra om resultaten bakåt i tiden t.o.m. AKU januari 2010 och ersätta därmed den tidigare estimatoren för sammanvägningen.

Förändringar i klassificeringar

Sedan 2001 tillämpas SUN 2000, för klassificering av utbildning. Detta tillsammans med kvalitetshöjande åtgärder i *Registret över befolkningens utbildning* (varifrån AKU hämtar uppgifter om utbildningens nivå och utbildningens inriktning) medför ett tidsseriebrott jämfört med tidigare publicerade skattningar. När det gäller utbildningsnivån medför kvalitetshöjningen en kraftig ökning på vissa nivåer jämfört med tidigare år, till exempel för eftergymnasial utbildning tre år eller längre.

En förbättring av kvaliteten för uppgifterna avseende utbildningsnivå genomfördes 2012 och innebar att uppgifter för perioden 2005-2011 kompletterades med ytterligare registerinformation. För 2012 och framåt infördes ytterligare frågor i frågeformuläret avseende utbildningsnivå. I och med detta finns ett tidsseriebrott jämfört med uppgifter före 2005.

Åren 1995 - 2002 användes standarden SNI92 som näringsgrensindelning och för 2003-2008 användes SNI2002. Under 2008 dubbelkodades näringsgren

enligt både SNI2002 och SNI2007. Standarden SNI 2007 används fr.o.m. AKU januari 2009.

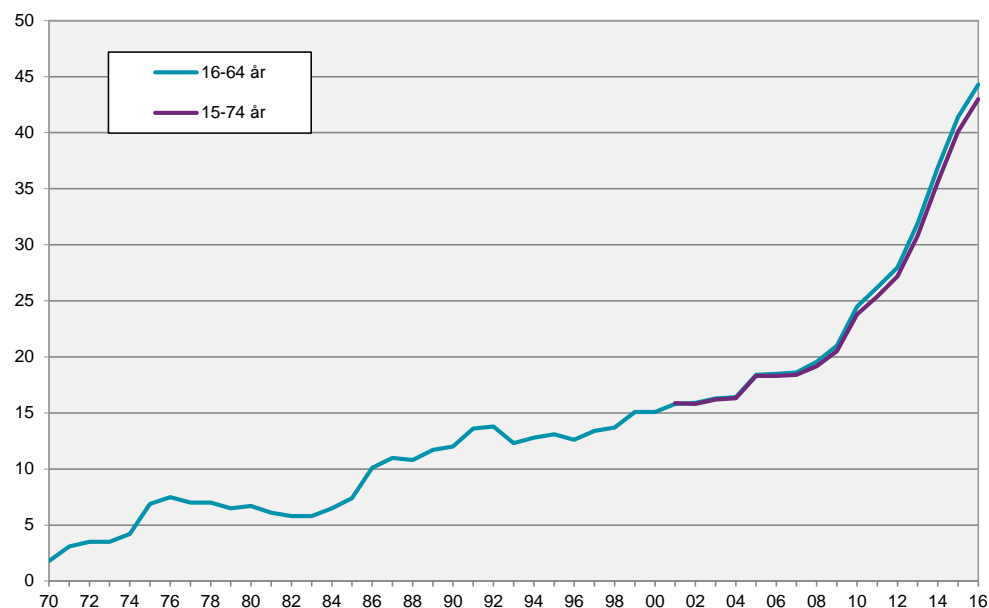
Under 2015 infördes yrkesklassificeringen SSK 2012. För att underlätta jämförbarheten mellan den gamla och nya nomenklaturen kodade AKU både SSK 96 och SSK 2012 under 2015. Från och med 2016 klassas yrke enbart efter SSK 2012.

Sektorsindelningen ändrades 2001 enligt Standarden för institutionell sektorindelning 2000 (INSEKT 2000). För AKU:s del innebär detta att affärsverken (tidigare statlig) och Svenska kyrkan (tidigare kommunal) redovisas som *privata* samt att försäkringskassorna (tidigare kommunal) redovisas som statliga. *Privat sektor* är ett samlingsnamn i arbetsmarknadsstatistiken för enheter som inte tillhör den statliga eller kommunala sektorn enligt standarden. Förändringarna medför tidsseriebrott. För år 2000 finns skattningar framtagna för jämförelse med skattningarna 2001. I och med AKU december 2014 uppdaterades sektorredovisningen i enlighet med INSEKT 2014. Förändringen har ingen effekt på tidsserierna.

Bortfallets utveckling över tid

I Figur 3 visas bortfallets utveckling över tid för åldersgrupperna 16-64 år och 15-74 år. I diagrammet framgår att bortfallet i AKU har fördubblats den senaste tioårsperioden.

Diagram 1. Bortfallet i AKU 1970–2016, ovägt i procent på årsbasis



5.2 Jämförbarhet mellan grupper

Jämförbarheten mellan olika delgrupper i populationen är mycket god då skattningarna för olika grupper baseras på samma urval och estimator.

5.3 Samanvändbarhet i övrigt

Förutom i AKU tar SCB fram statistik om sysselsättning i vissa andra undersökningar, särskilt *Registerbaserad arbetsmarknadsstatistik (RAMS)* och *Företagsbaserad sysselsättningsstatistik* samt inom *Nationalräkenskaperna (NR)*. Resultaten

från dessa undersökningar är dock inte helt jämförbara med AKU:s, huvudsakligen beroende på skillnader i definitioner, undersökningsmetoder och referens-tidpunkter.

Dessutom publicerar Arbetsförmedlingen (AF) varje månad statistik om antal arbetssökande (personer registrerade som arbetssökande vid arbetsförmedlingarna och som kan ta arbete direkt). AF:s månadsstatistik är ett bra komplement till AKU, särskilt genom att den är totalräknad och kan brytas ned mer detaljerat på regional nivå än AKU:s urvalsbaserade statistik. Statistiken är dock inte helt jämförbar med AKU:s.

En jämförelse av arbetslösa enligt AKU med de inskrivna arbetslösa på Arbetsförmedlingen 2015 visade på att samstämmigheten var god avseende antalet arbetslösa enligt de två olika källorna. Dock skiljde sig sammansättningen av de olika grupperna åt och en uppdelning efter ålder visade bland annat att antalet arbetslösa ungdomar var klart fler i AKU än inskrivna arbetslösa på Af. Det fanns även betydande bruttoskillnader mellan de båda statistik-källorna. Med detta menas att det fanns inskrivna arbetslösa på Af som var sysselsatta eller utanför arbetskraften i AKU likväl som det fanns arbetslösa i AKU som inte var inskrivna som arbetslösa på Arbetsförmedlingen. För mer utförliga beskrivningar av hur skillnaderna påverkar överensstämmelsen, se bakgrundsfakta på hemsidan¹².

Från och med oktobermätningen 2007 följs internationella rekommendationer och standarder för klassificeringar. Samanvändbarheten med andra länders arbetskraftsundersökningar är därför god.

5.4 Numerisk överensstämmelse

Skattningarna i samtliga tabellpaket är konsistenta med följande undantag:

- Tabellpaketen som innehåller flödesskattningar är inte konsistenta med tvärsnittsdata. I och med att de baseras endast på den del av urvalet som överlappar mellan två kvartal (7/8) så uppstår mindre skillnader i skattningarna.
- I de säsongrensade serierna där näringsgren och sektor förekommer uppstår en mindre skillnad mot tabellpaketen innehållandes tvärsnittsdata. Denna skillnad är orsakad av att serien för uppgift saknas avseende näringsgren eller sektor inte säsongrensas.

¹² Jämförelse AKU och AF 2015:

http://www.scb.se/Statistik/_Publikationer/AM0401_2016A01_BR_AM76BR1603.pdf

Jämförelse AKU och AF 2011:

http://www.scb.se/statistik/_publikationer/AM0401_2013A01_BR_AM76BR1308.pdf

Allmänna uppgifter

A Klassificeringen Sveriges officiella statistik

För statistik som ingår i Sveriges officiella statistik (SOS) gäller särskilda regler för kvalitet och tillgänglighet, se lagen ([2001:99](#)) och förordningen ([2001:100](#)) om den officiella statistiken samt Statistiska centralbyråns föreskrifter ([SCB-FS 2016:17](#)) om kvalitet för den officiella statistiken.

B Sekretess och personuppgiftsbehandling

I myndigheternas särskilda verksamhet för framställning av statistik gäller sekretess enligt 24 kap. 8 § offentlighets- och sekretesslagen ([2009:400](#)).

För att skydda enskilda personers eller företags sekretessreglerade uppgifter säkerställs att de inte kan röjas direkt eller indirekt i den statistik som offentliggörs.

Vid behandling av personuppgifter, dvs. information som direkt eller indirekt kan hänföras till en person som är i livet, gäller lagen ([2001:99](#)) och förordningen ([2001:100](#)) om den officiella statistiken samt personuppgiftslagen ([1998:204](#)).

C Bevarande och gallring

En kopia av all statistikredovisning i form av rapporter, böcker och statistiska meddelanden (SM) som getts ut som trycksak eller redovisats som pdf-dokument förvaras hos Kungliga biblioteket och levereras till Riksarkivet.

Enligt lagen om den officiella statistiken ska personuppgifter gallras när de inte längre behövs för sitt ändamål. Regeringen eller Riksarkivet får dock föreskriva om undantag från denna skyldighet om det krävs av hänsyn till det nationella kulturarvet eller forskningens behov. Enligt Riksarkivets bevarandebeslut RA-MS 2007:64 är Arbetskraftsundersökningarna undantagna från bestämmelserna om gallring.

Individuppgifter finns för närvarande lagrade hos Statistiska centralbyrån från undersökningen 1987 och framåt i PC-miljö. Undersökningsomgångar 1962-1998 i stordatormiljö är arkiverade hos Riksarkivet.

D Uppgiftsskyldighet

Uppgiftsskyldighet till denna statistik föreligger inte.

E EU-reglering och internationell rapportering

Från år 2001 är AKU EU-anpassad i enlighet med EU-reglering No 577/98.

I april 2005 anpassades AKU till EU-förordning No 430/2005. Från och med år 2007 tillämpas den internationellt harmoniserade definitionen av arbetslöshet. AKU regleras enligt ett flertal förordningar. Fullständig lista över regleringar finns på Eurostats webbplats, www.ec.europa.eu/eurostat/.

Till EU levereras mikrodata kvartalsvis enligt den specifikation som finns i EU-reglering 577/98. AKU är en individundersökning men för att uppfylla EU:s krav undersöks arbetsmarknadsförhållanden även för hushåll. Detta görs för en åttondel av urvalet. Hushållsdata levereras till Eurostat som sköter publiceringen av denna på sin webbplats, www.ec.europa.eu/eurostat/.

Dessutom görs årligen särskilda fördjupningar med varierande teman som Eurostat efterfrågar. År 2016 var ämnet ungas situation på arbetsmarknaden.

Varje år levereras ett antal tabeller till OECD:s arbetsmarknadspublikationer och även tabeller med fokus på utbildningsvariabler för publikationen *Education at a Glance*.

F Historik

Den första svenska arbetskraftsundersökningen genomfördes av Arbetsmarknadsstyrelsen (AMS) i maj 1959. I augusti 1961 övertog SCB ansvaret för genomförandet av undersökningen. Under perioden 1961 - 1969 gjordes kvartalsvisa undersökningar och sedan 1970 genomförs de varje månad. Sedan 1993 genomförs undersökningen löpande varje vecka under året. Sedan 2007 är undersökningen fullt ut anpassad till internationella riktlinjer och rekommendationer. För en vidare översikt över historiken, se Bilaga 1.

G Kontaktuppgifter

Statistikansvarig myndighet	Statistiska centralbyrån
Kontaktinformation	Avd. Befolkning och välfärd (BV)
E-post	aku@scb.se
Telefon	010-479 50 00

Bilaga 1. Historik, kronologisk ordning

Händelse	Tidpunkt	Beskrivning
	1959	Den första svenska arbetskraftsundersökningen genomfördes av Arbetsmarknadsstyrelsen (AMS).
	1961	Undersökningen togs över av SCB. Efter ett inledande arbete med att utveckla undersökningen genomfördes perioden 1963 – 1969 kvartalsvisa undersökningar.
	1970	Månadsvisa undersökningar införs.
AKU enligt RIDA-projektet infördes	1987	<p>Förändringar i både innehåll och definitioner infördes. Den viktigaste förändringen var att en ny variabel, anknytningsgrad till arbetsmarknaden (Grad), introducerades. Andra nya variabler var bland annat bisyssla, övertid/ mertid och frånvaro kortare än en vecka. Kvaliteten på begreppet arbetslöshet förbättrades genom införande av vilja-kunna-sökt-frågor. Även insamlingsförfarandet ändrades.</p> <p>Förändringarna ledde till tidseriebrott mellan 1986 och 1987. Dock skedde dubbelinsamling under 1986 vilket möjliggjorde att länkning mellan åren kunde göras för vissa variabler. Länkningen innebar att två skattningar togs fram för 1986, dels den ursprungliga (officiella) för jämförelse bakåt med 1985 och tidigare år, dels en justerad skattning 1986 att användas för jämförelser med 1987 och framåt.</p>
Nytt mätveckssystem, användning av hjälpinformation och förändrad arbetslöshetsdefinition	1993	<p>Ett rullande "mätveckssystem" införs, vilket innebär att mätning sker under alla årets veckor. Fördelarna var att kvalitén på skattningarna av "arbetade timmar" och "frånvaro" blev bättre. Arbetslöshetsdefinitionen ändrades så att "sökperioden" utvidgades till att gälla de senaste 4 veckorna och inte enbart mätveckan.</p> <p>SCB börjar använda hjälpinformation i skattningsförfarandet från SCB:s sysselsättningsregister och Arbetsförmedlingens register över arbetssökande.</p> <p>För att ta hänsyn till dessa förändringar togs det fram modellbaserade omräkningar av AKU 1987-1992. För mer information; se "Att</p>

		länka ett system av tidsserier. Omräkning av Arbetskraftsundersökningarna 1987-1992".
EU-anpassad AKU	1995	En EU-anpassad AKU gjordes från och med 1995 till 2000. För 1995-1998 gjordes den EU-anpassade AKU:n bara i samband med undersökningen i april. Under 1999 och 2000 gjordes den i februari, mars och april för tre rotationsgrupper i resp. månad och ett konstruerat kvartal levererades.
Ny näringsgrensindelning	1995	En ny näringsgrensindelning införs, SNI92 ersätter SNI69. I omräkningarna som genomfördes för AKU 1987-1994 så togs det hänsyn till den nya näringsgrensindelningen (SNI92). För mer information; se "Att länka ett system av tidsserier. Omräkning av Arbetskraftsundersökningarna 1987-1992".
Ny yrkeskodsindelning	1997	AKU gick över till att klassificera yrke enligt SSK (ISCO 88 COM) från tidigare NYK83. Detta medförde ett tidseriebrott för yrkeskodningen mellan åren 1996 och 1997.
Förändrad regionsindelning	1997, 1998	I och med bildandet av Skånes län och Västra Götalands län ändrades den regionala indelningen.
Ny estimator och nya frågor om arbetslöshetstidens längd	1999	En ny estimator, GREG, införs. Det nya estimationsförfarandet hade främst effekt på de regionala skattningarna, medan effekten på riksskattningarna var obetydliga. Nya regionala skattningar (vikter) togs fram från och med 1997. För att korrigera en inkonsistens mellan nivåskattningen på arbetslösa och arbetslöshetstid infördes ett antal frågor till de arbetslösa. Detta medförde att skattningen av antalet långtidsarbetslösa och arbetslöshetstidens längd korrigerades. Tidigare hade dessa målstorheter överskattats.
AKU EU-anpassades enligt Regulation No 577/98	2001	Innebar att AKU avsåg åldersgruppen 15-74 år och inte som tidigare 16-64 år samt att insamlingen för 15-74-åringarna gjordes under <u>hela</u> året. Dock avsåg den officiella svenska AKU-redovisningen fortfarande 16-64 år. En delmängd av frågorna ställdes nu även till/om medlemmarna i uppgiftslämnarens hushåll (rotationsgrupp åtta).
Ny sektors- och	2001	En ny standard vid klassificering av sektor

utbildnings- indelning		<p>infördes. Ett tidsseriebrott uppstod för målstorheterna "antal anställda" och "arbetade timmar för anställda" inom statlig, kommunal och privat sektor. Under 2000 kodades sektor efter både den gamla och nya standarden.</p> <p>Det infördes även en ny standard, SUN 2000, för klassificering av utbildning. Detta innebar att brister i jämförbarheten med tidigare publicering uppstod.</p>
Reviderad näringsgrensindelning	2003	<p>En reviderad näringsgrensindelning SNI2002 införs. De näringsgrenar som berörs är utbildningsväsende samt vård och omsorg. Effekten blev ett tidsseriebrott för dessa näringsgrenar.</p>
AKU EU-anpassades ytterligare enligt EU-förordning 575/2000 och 1897/2000	2005	<p>Den fortsatta EU-harmoniseringen innebar bland annat att vissa definitionsändringar genomfördes (sysselsatta, arbetslösa och undersysselsatta), nya EU-variabler infördes (bland annat frånvarotidens längd), direkta frågor om övertid och frånvaro introducerades, frågeordningen förändrades samt att frågorna i EU-tillägget integrerades med frågorna i ordinarie AKU.</p> <p>Även estimatorn förändrades genom att GREG-estimator infördes för alla variabler. Det skedde även en översyn av grundtabellerna och tilläggstabellerna.</p> <p>Dessa förändringar innebar att det blev ett tidsseriebrott i AKU. Dock genomfördes det länkningar tillbaka för perioden 1987 till mars 2005.</p>
Ny arbetslöshetsdefinition i enlighet med ILO:s internationella definition	Oktober 2007	<p>Den svenska officiella arbetslöshetsdefinitionen ändrades till att, i enlighet med EU:s förordningar, även omfatta heltidsstuderande som sökt och kunnat arbeta.</p> <p>www.scb.se/statistik/AM/AM0401/_dokument/AKU_tva_matt.pdf</p>
Ändrad åldersindelning	Oktober 2007	<p>AKU redovisade tidigare åldersgruppen 16-64 år. Från och med oktobermätningen 2007 övergick AKU enligt EU:s förordningar till att redovisa åldersgruppen 15-74 år. Tabellerna</p>

		<p>redovisar dock 16-64 år som en delgrupp.</p> <p>Den förändrade åldersindelningen i kombination med den nya arbetslöshetsdefinitionen innebar att AKU från och med oktober 2007 helt gått över till att redovisa i överensstämmelse med EU:s förordningar.</p>
Ny näringsgrensindelning	Januari 2009	<p>Övergång från SNI 2002 (baserad på NACE Rev. 1.1) till SNI 2007 (baserad på NACE Rev. 2). I och med att SNI 2007 i stor utsträckning skiljer sig från den SNI 2002 togs nya redovisningsgrupper på näringsgren fram i AKU. För mer information om de nya redovisningsgrupperna i AKU, se länken nedan.</p> <p>Under 2008 genomfördes dubbelkodning.</p> <p>www.scb.se/Statistik/AM/AM0401/_dokument/Beskrivning_redovisningsgrupper_SNI2007_AKU.pdf</p>
Säsongrensade och länkade data	Februari 2010	<p>En första modul med säsongrensade serier publicerades den 18 februari 2010.</p>
Nytt frågeblock avseende arbetsmarknads politiska program	2010	<p>Inför 2010 omarbetades ett antal frågor i syfte att minimera risken för felklassificering av urvalspersoners arbetskraftsstatus. Tidigare har det funnits risk för att urvalspersoner som ingår i fas 3 av aktivitets- och utvecklingsgarantin felaktigt betraktar en sådan aktivitet som arbete. Omfattningen av fas 3 var mycket begränsad under 2009 men förväntades att öka under 2010 då fler hade hunnit igenom de första två faserna. Innan ändringen i frågeformuläret inför 2010 kan antalet sysselsatta ha överskattats och arbetslösa underskattats, men troligtvis marginellt då omfattningen av fas 3 var begränsad.</p>
Utvidgning av AKU	Januari 2010	<p>Från och med januari 2010 baseras redovisningarna i AKU på ett större urval. Urvalsökningen genomfördes för att mer detaljerat kunna beskriva arbetsmarknadssituationen och dynamiken på arbetsmarknaden för befolkningen i åldern 15-74 år. För mer information om utvidgningen</p>

		av AKU, se länken nedan. www.scb.se/Pages/PressRelease_295248.aspx
Förbättring av utbildnings-nivå	2012	Införande av ny information för att komplettera registerinformationen. För perioden 2005-2011 registerbaserad komplettering. För 2012 och framåt ytterligare frågor i frågeformuläret.
Förändring av urvalsdesignen	Januari 2013	I och med urvalet som roterade in år 2013 genomförs urvalsdragningen genom systematiskt urval inom strata med en sortering efter födelseland och personnummer inom strata. Denna förändring genomfördes för att få en jämnare fördelning efter ålder och födelseland i urvalet.
Ny estimator	Februari 2013	I och med publiceringen av AKU januari 2013 baseras skattningarna på en ny estimator där tillvägagångssättet för sammanvägningen av de två urvalen ordinarie urvalet i AKU och tilläggsurvalet förändrades. Denna nya estimator användes även för att köra om resultaten tillbaka t.o.m. AKU januari 2010 och ersätter därmed den tidigare estimatorm för sammanvägningen. Se länken nedan för mer information. www.scb.se/Pages/PressRelease_350310.aspx
Ny sektorindelning	2014	I och med AKU december 2014 övergick sektorredovisningen till att baseras på INSEKT 2014. Förändringen påverkar dock inte den redovisning som görs i AKU. Klassificering görs utifrån företagets sektortillhörighet.
Ny yrkeskodsindelning	2015	AKU gick över till att klassificera yrke enligt SSYK 2012. Under 2015 dubbelkodades yrke enligt både SSYK 1996 och SSYK 2012. Från och med 2016 kodas yrke endast enligt SSYK 2012.