

# Sysselsättnings- prognosen 2024



Sveriges officiella  
statistik

# Sysselsättningsprognosen 2024

Producent SCB, Statistiska centralbyrån  
Avdelningen för social statistik och  
analys  
171 54 Solna  
010-479 50 00

Förfrågningar Russell Schmieder  
010 479 4681  
[russell.schmieder@scb.se](mailto:russell.schmieder@scb.se)

Alexander Darin-Mattsson  
010 479 4135  
[alexander.darinmattsson@scb.se](mailto:alexander.darinmattsson@scb.se)

Du får kopiera och på annat sätt mångfaldiga innehållet.  
Vi vill dock att du uppger källa på följande sätt:  
Källa: SCB, Sysselsättningsprognosen 2024

## Employment Forecast 2024

Producer Statistics Sweden, Department of  
Social Statistics and Analysis SE-  
171 54 Solna, Sweden  
+46 10-479 50 00

Enquiries Russell Schmieder  
+4610 479 4681  
[russell.schmieder@scb.se](mailto:russell.schmieder@scb.se)

Alexander Darin-Mattsson  
+4610 479 4135  
[alexander.darinmattsson@scb.se](mailto:alexander.darinmattsson@scb.se)

[ ISSN: 0000-0000 (Online)  
URN:NBN:SE:SCB-20[XX-XX00XX0000]\_pdf

Denna publikation finns enbart i elektronisk form på [www.scb.se](http://www.scb.se)  
This publication is only available in electronic form on [www.scb.se](http://www.scb.se)

# Förord

SCB gör analyser och prognoser på lång sikt över utvecklingen på arbetsmarknaden.

Den senaste prognosen i denna serie publicerades i januari 2019 och hade år 2040 som slutår. Föreliggande rapport har år 2022 som basår och visar hur antalet förvärvsarbetande kan förändras beroende på regelförändringar av pensionsåldern samt hur det påverkar försörjningsbördan fram till år 2040. Fyra alternativa framtidsscenarioer redovisas i rapporten. SCB:s nya register Befolkningens Arbetsmarknadsstatus (BAS) används för första gången i denna serie.

Rapporten har utarbetats av Russell Schmieder och Alexander Darin-Mattsson vid sektionen för kompetensförsörjning och arbetsmiljö på SCB:s avdelning för social statistik och analys.

SCB i mars, 2024

Katarina Wizell  
Enhetschef

Oskar Nilsson  
Sektionschef

# Innehåll

<b>Förord</b> .....	<b>3</b>
<b>Sammanfattning</b> .....	<b>5</b>
<b>1. Inledning</b> .....	<b>7</b>
<b>2. Prognosmodell och antaganden</b> .....	<b>8</b>
Prognosantaganden .....	11
Alla scenarier .....	11
<b>3. Befolkning och sysselsättning</b> .....	<b>13</b>
Befolkningen .....	13
Sysselsättningen .....	16
<b>4. Resultat</b> .....	<b>19</b>
Framtida sysselsättningsutveckling .....	19
Utrikes föddas sysselsättning ökar mest .....	19
Äldre arbetar längre .....	22
Alternativa scenarier .....	23
Försörjningsbördan .....	24
<b>5. Metod</b> .....	<b>28</b>
<b>Kort om statistiken</b> .....	<b>32</b>
Summary .....	34
List of tables and graphs .....	36
List of terms .....	37

# Sammanfattning

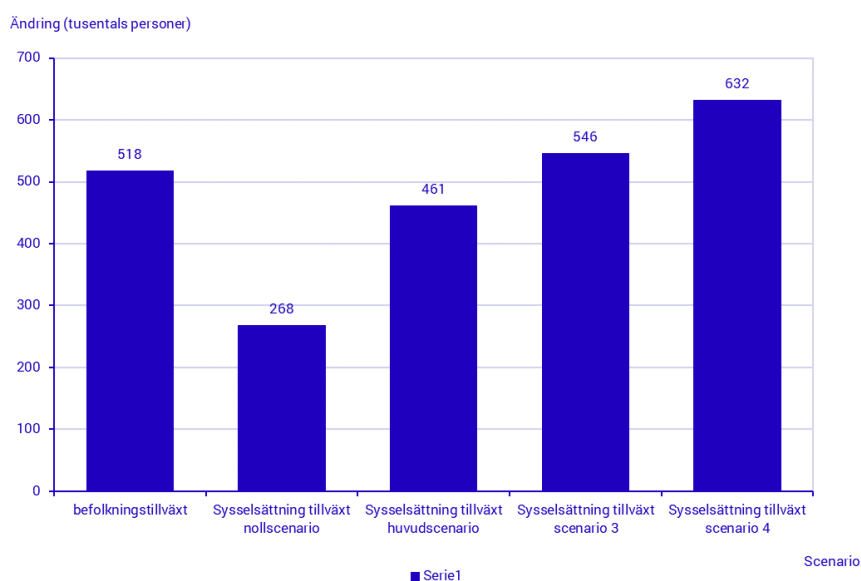
Befolkningen i åldern 16–74 år beräknas uppgå till cirka 8 miljoner år 2040 enligt SCB:s senaste befolkningsframskrivning (SCB, 2023). Det är en ökning med 518 000 personer jämfört med år 2022.

Antalet förvärsarbetande var år 2022 cirka 5,3 miljoner. Denna prognos visar sysselsättningens förväntade utveckling för perioden 2022–2040. Enligt sysselsättningsprognosens Huvudscenario ökar antalet förvärsarbetande i åldern 16–74 år under perioden med cirka 461 000 till drygt 5,7 miljoner år 2040.

De utrikes födda står för större delen av den förväntade sysselsättningsökningen. Huvudscenariot bygger främst på att antalet äldre beräknas bli fler och att de antas arbeta högre upp i åldrarna. Dessutom antas ett ökat deltagande på arbetsmarknaden bland utrikes födda. Enligt SCB:s beräkningar förväntas den genomsnittliga vistelsetiden (tiden utrikes födda har varit bosatta i Sverige) öka under prognosperioden till följd av att invandringen till Sverige minskar. Minskad invandring antas delvis på grund av ändrade regler för invandring och utvandring. Eftersom utrikes föddas förvärsfrekvenser är högre ju längre vistelsetid i Sverige väntas den genomsnittliga förvärsfrekvensen bland utrikes födda öka.

## Befolkningstillväxt och tillväxt i förvärsarbetande i åldern 16–74 år, år 2022–2040 enligt Huvudscenariot, Nollscenariot och Scenario 3 och 4. Tusental

*Increase in population and number of persons employed aged 16–74, 2022–2040 according to the main scenario, zero scenario and scenarios 3 and 4. Thousands*



Källa: Befolkningens arbetsmarknadsstatus (BAS 2022), SCB (prognosen)

I Nollscenariot antas inte de äldres deltagande på arbetsmarknaden öka samtidigt som förvärvsfrekvensen för utrikesfödda ligger kvar på dagens nivå.

Enligt sysselsättningsprognosens Nollscenario ökar antalet förvärvsarbetande i åldern 16–74 år med cirka 269 000 till drygt 5,5 miljoner till år 2040. Antalet sysselsatta utrikes födda förväntas öka samtidigt som antalet sysselsatta inrikes födda förväntas minska något.

Scenario 3 och Scenario 4 har i stort sett samma antaganden som Huvudscenariot men skiljer sig åt avseende hur länge äldre antas arbeta år 2040. I Scenario 3 antas äldre arbeta tre år längre år 2040 än år 2022. I Scenario 4 antas äldre arbeta fyra år längre. För varje extra år längre som äldre antas arbeta, ökar den totala sysselsättningen med cirka 85 000 personer.

I scenario 3 är den totala sysselsättningsökningen 547 000 och i scenario 4 uppgår den till 632 000.

Försörjningsbördan anger relationen mellan totalbefolkningen och antalet förvärvsarbetande. Måttet beskriver hur många en person som arbetar försörjer, inklusive sig själv. Det vill säga, en försörjningsbörda som är lika med två betyder att alla som är sysselsatta behöver arbeta för att försörja sig själv samt ytterligare en person. En låg försörjningsbörda anses vara positivt.

År 2022 uppgick försörjningsbördan till 1,99. Enligt Huvudscenariot ökar försörjningsbördan först till 2,0 år 2023 för att sedan långsamt sjunka lite till 1,98 år 2040. I Nollscenariot förväntas försörjningsbördan gå från 1,99 till 2,05 under prognosperioden. I scenario 3 och 4 förväntas försörjningsbördan minska till 1,95 respektive 1,93.

# 1. Inledning

Sysselsättningsprognosen 2024 utgår från utvecklingen på arbetsmarknaden från år 2022 (basåret) och prognostiserar utvecklingen på arbetsmarknaden för åren 2023 till och med år 2040 (slutåret). Grunden för prognosen är SCB:s befolkningsframskrivning som publicerades i april 2023<sup>1</sup>.

I sysselsättningsprognosen görs beräkningar över hur antalet förvärvsarbetande i åldrarna 16–74 år förväntas utvecklas i framtiden. En viktig del av prognosen är att visa vilka effekter sysselsättningsutvecklingen får på den framtida försörjningsbördan. Försörjningsbördan anger hur många personer varje sysselsatt försörjer, inklusive sig själv, av den totala befolkningen.

Då detta är en långsiktig prognos görs inga antaganden om hur framtida konjunkturvariationer kan komma att påverka utvecklingen. Resultaten från beräkningarna visar således den långsiktiga trenden 18 år fram i tiden. Däremot görs antaganden om förvärvsfrekvens efter ålder, kön, födelseland samt vistelsetid i Sverige.

Det huvudsakliga dataunderlaget för analyserna över sysselsättningsutvecklingen på arbetsmarknaden utgörs av data från registret Befolkningens Arbetsmarknadsstatus 2022 (BAS) och SCB:s Befolkningsframskrivning 2023.

Resultaten presenteras som fyra scenarier med fokus på Huvudscenariot. Samma antaganden ligger bakom Huvudscenariot, Scenario 3 och Scenario 4 förutom att de skiljer sig åt avseende vid vilken ålder personer antas gå i pension. I Huvudscenariot antas personer gå i pension två år senare än vad de gjorde år 2022. Detta baseras på regelförändringar som skedde år 2023 och som kommer att ske under prognosperioden. I Scenario 3 antas att pensionsåldern förskjuts tre år och i Scenario 4 antas att pensionsåldern förskjuts fyra år fram till och med år 2040.

I Nollscenariot antas samma pensionsålder som det var år 2022 och utrikes föddas förvärvsfrekvenser ligger kvar på dagens nivå.

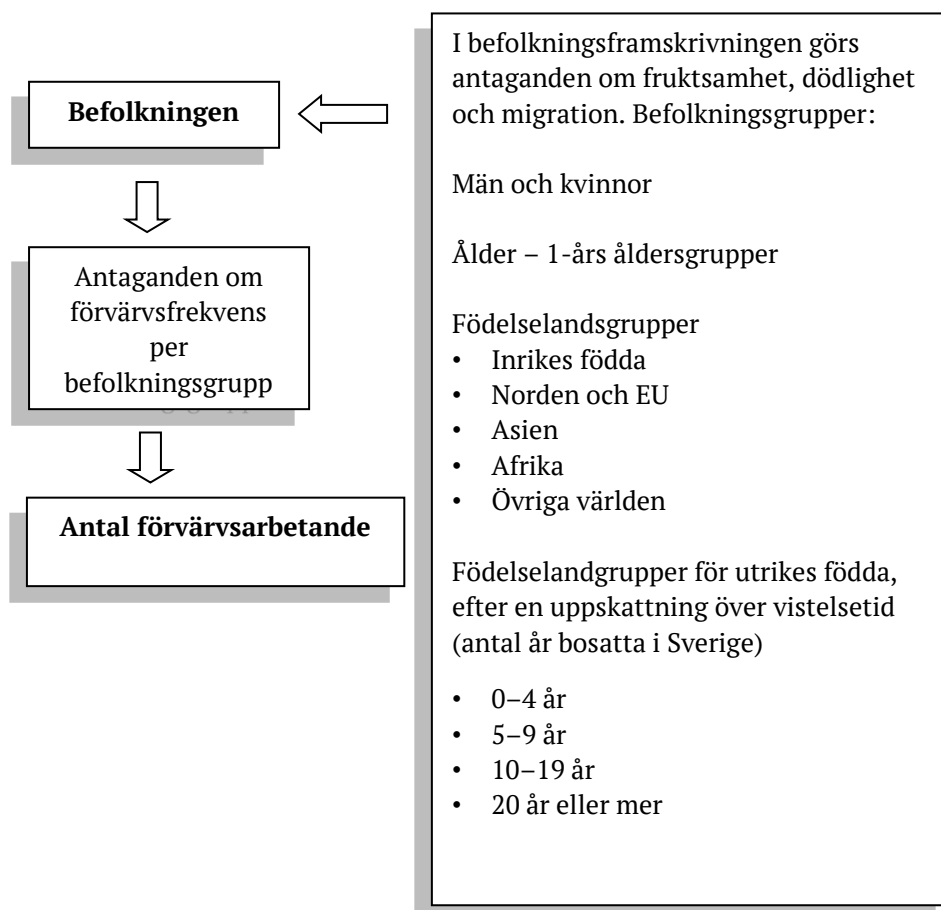
---

<sup>1</sup> Sveriges framtida befolkning 2023–2070, SCB, Demografiska rapporter 2023:2

## 2. Prognosmodell och antaganden

Prognosen omfattar personer i åldrarna 16–74 år och har 2022 som basår och 2040 som slutår. Utgångspunkten är befolkningen och antal förvärvsarbete under basåret och resultatet är en prognos över antal förvärvsarbete (sysselsättningen) fram till år 2040.

Uppgifter om befolkningen är hämtade från SCB:s befolkningsframskrivning, april 2023. För en detaljerad beskrivning av antaganden i befolkningsframskrivningen se Sveriges framtida befolkning 2023–2027, SCB. Från denna erhålls årliga uppgifter om befolkningen fram till år 2040 efter kön, ålder i ettårsklasser och födelselandsgrupper med uppdelning på inrikes födda, utrikes födda i Norden eller EU, födda i Asien, födda i Afrika samt födda i Övriga världen. På grund av att förvärvsfrekvensen varierar mycket beroende på vistelsetid i Sverige uppskattas de genomsnittliga vistelsetiderna i Sverige för olika grupper och hur de kommer att utvecklas under prognosperioden. Utrikes födda delas upp i fyra grupper utifrån vistelsetid i Sverige: 0–4 år, 5–9 år, 10–19 år och 20 år eller mer. Varje kombination av kön, ålder, födelselandsgrupp och vistelsetid utgör i modellen en befolkningsgrupp. Förvärvsfrekvensen för dessa befolkningsgrupper skrivs fram i prognosen.





## **Antaganden**

Antaganden om förvärvsfrekvens bestäms för slutåret 2040. För mellanliggande prognosår, från basåret 2022 till slutåret 2040, antas utvecklingen vara linjär.

I alla scenarier som presenteras görs antaganden om förvärvsfrekvenser baserat på ålder, kön, födelselandsgrupp och vistelsetid i Sverige. Det görs inga antaganden om konjunkturutvecklingen.

## **Olika förvärvsfrekvenser för olika åldrar**

Förvärvsfrekvenserna efter ålder, kön, födelseland och vistelsetid antas vara desamma år 2040 som år 2022, förutom för de äldre. År 2023 höjdes pensionsåldern för allmän- och inkomstpension från 61 år till 63 år. Garantipensionen höjdes från 65 år till 66 år. Enligt Pensionsmyndighetens prognoser kommer det två ytterligare förändringar av pensionsåldern under prognosperioden. Från år 2026 införs riktåldern 67 år. Eftersom det är möjligt att ta ut allmän pension tre år tidigare, så kan detta då göras från 64 års ålder. Denna riktålder ska gälla till och med år 2029. Därefter kan riktåldern ändras ytterligare efter beslut från riksdagen (beslut tas varje år och förväntas träda i kraft 6 år senare). Riktåldern är tänkt att följa medellivslängden. Pensionsmyndighetens prognos för riktåldern år 2040 är att allmän pension kan tas ut från 65 år och garantipensionen från 68 år<sup>2</sup>.

## **Olika förvärvsfrekvenser för kvinnor och män**

Kvinnor tenderar att ha lägre förvärvsfrekvenser än män, i sysselsättningsprognosen antas skillnader baserat på kön se likadana ut år 2040 som år 2022.

## **Framskrivning baserat på födelseland**

Förvärvsfrekvenserna ser olika ut för inrikes och utrikes födda. Utrikes födda har generellt lägre förvärvsfrekvens än inrikes födda. Gruppen utrikes födda delas in i fyra olika födelselandsgrupper och den genomsnittliga förvärvsfrekvensen varierar mellan dessa.

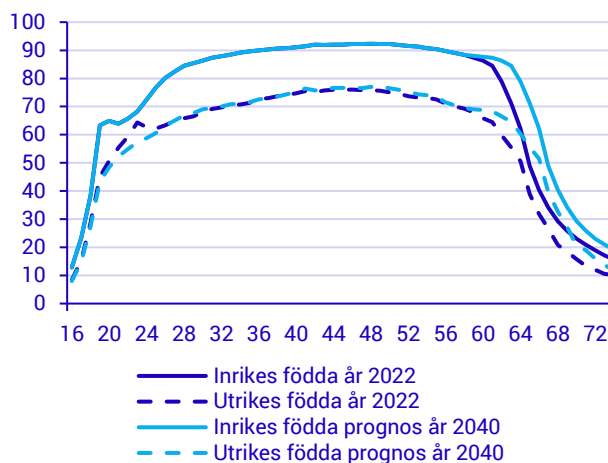
Födelseland delas upp i fem grupper, inrikes födda, födda i Norden eller EU, födda i Asien, födda i Afrika samt födda i Övriga världen. Skillnader i förvärvsfrekvens baserat på födelselandsgrupp antas vara densamma år 2040 som år 2022.

---

<sup>2</sup> Pensionsmyndigheten, <https://www.pensionsmyndigheten.se/ga-i-pension/planera-din-pension/pensionsaldrar-och-riktalder>, 2024-03-06

**Diagram 2.1**  
Förvärvsfrekvens för inrikes och utrikes födda personer efter ålder, 2022 och prognos år 2040

Relative share of employed population among Swedish and foreign-born persons by age. 2022 and the forecast for 2040.



Källa: Befolkningens arbetsmarknadsstatus (BAS 2022) och SCB, 2040

### Framskrivning för utrikes födda efter vistelsetid

Utrikes födda arbetar idag i olika utsträckning beroende på vistelsetid (hur länge de har varit bosatta) i Sverige. Bland utrikes födda år 2022 är förvärvsfrekvensen högst bland personer som har varit bosatta i Sverige mellan 10 och 19 år och lägst bland personer som har varit bosatta i Sverige mindre än fem år. Bland nyanlända är förvärvsfrekvensen speciellt låg. Antalet och andelen nyanlända antas minska under prognosperioden, vilket bidrar till att den genomsnittliga vistelsetiden i Sverige bland utrikes födda personer ökar. Det betyder att sysselsättningen för utrikes födda antas öka totalt. Vistelsetid delas upp i fyra intervall: 0–4 år, 5–9 år, 10–19 år och 20 år eller mer. Förvärvsfrekvenserna baserat på vistelsetid antas vara desamma efter kön, ålder och födelseland år 2040 som år 2022.

**Diagram 2.2**  
Förvärvsfrekvens per vistelsetidsgrupp, antal sysselsatta 16–74 år, 2022 och 2040

Employment rate per duration of residence in Sweden category, all employed aged 16-74 years, 2022 and forecast for 2040.

Vistelsetid	Förvärvsfrekvens	Antal sysselsatta	
		2022	2040
0–4 år	51%	130 000	167 000
5–9 år	61%	261 000	182 000
10–19 år	68%	336 000	396 000
20 år eller mer	66%	438 000	736 000
Inrikes födda	73%	4 110 000	4 281 000

Källa: Befolkningens arbetsmarknadsstatus (BAS) 2022 och Befolkningsframskrivning 2023, SCB

## **Prognosantaganden**

### **Alla scenarier**

Förvärvsfrekvenserna för åldersgruppen 16–60 år antas vara densamma år 2040 som år 2022, efter ålder, kön, födelseland och vistelsetid.

Förvärvsfrekvensen bland utrikes födda antas öka totalt sett i Huvudscenariot, Scenario 3 och Scenario 4. Det beror på att antalet nyanlända invandrare antas minska under kommande år och att den genomsnittliga vistelsetiden i Sverige för utrikes födda därmed beräknas öka. Detta medför att den genomsnittliga förvärvsfrekvensen för hela gruppen utrikes födda ökar under prognosperioden.

### **Huvudscenario – äldre antas arbeta två år längre**

Äldre i åldrarna 61–74 år antas arbeta två år längre år 2040 än år 2022. Detta innebär att 61-åringar år 2040 antas ha samma förvärvsfrekvens som 59-åringar hade år 2022, 62-åringar som 60-åringar och så vidare upp till 74 år.

### **Nollscenario – ingen förändring bland äldre**

Ingen förändring i förvärvsfrekvens antas bland äldre i åldrarna 61–74 år, det vill säga samma förvärvsfrekvens år 2040 som år 2022. Ingen förändring i förvärvsfrekvens antas bland utrikes födda baserat på vistelsetid, det vill säga samma förvärvsfrekvenser år 2040 som år 2022.

### **Scenario 3 – äldre antas arbeta tre år längre**

Äldre antas arbeta tre år längre år 2040 än år 2022. Detta innebär att 61-åringar år 2040 antas ha samma förvärvsfrekvens som 58-åringar hade år 2022, 62-åringar som 59-åringar och så vidare upp till 74 år.

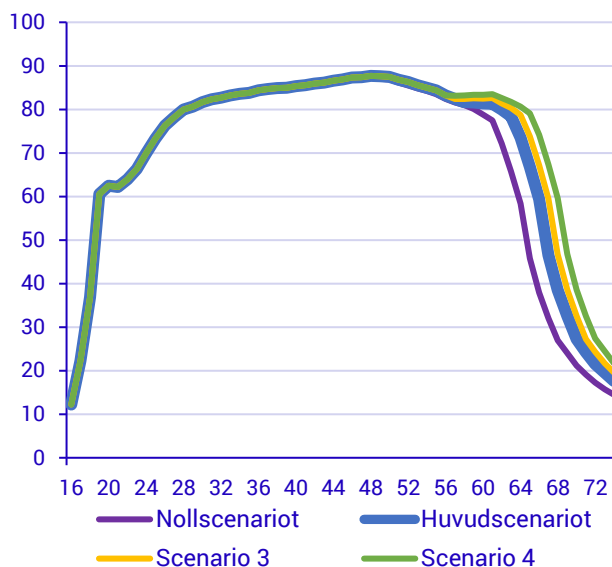
### **Scenario 4 – äldre antas arbeta fyra år längre**

Äldre antas arbeta fyra år längre år 2040 än år 2022. Detta innebär att 61-åringar år 2040 antas ha samma förvärvsfrekvens som 57-åringar hade år 2022, 62-åringar som 58-åringar och så vidare upp till 74 år.

**Diagram 2.3**

**Förvärvsfrekvenser år 2040 i 4 scenarier, per ålder. Andel av befolkningen**

*Relative share of employed population by age in 2040 for the 4 scenarios. Proportion of population*



Källa: Befolkningens arbetsmarknadsstatus (BAS) 2022 och Befolkningsframskrivningen 2023, SCB

### Förändringar jämfört med senaste prognosen

I *Sysselsättningsprognosen 2018* presenterades resultat baserat på Befolkningsframskrivningen 2018 och sysselsättningsdata från den registerbaserade arbetsmarknadsstatistiken (RAMS). RAMS uppdaterades sista gången år 2021 och ersattes då av registret Befolkningens arbetsmarknadsstatus (BAS).

Sysselsättningsprognosen 2024 baseras på data från Befolkningsframskrivningen 2023 och BAS årsregister 2022. Befolkningsframskrivningen 2023 baseras på data från år 2022.

I RAMS fanns en minsta gräns på en ersättning om 99 kr för att anses vara sysselsatt, i BAS finns ingen sådan gräns<sup>3</sup>. Alla som har fått ersättning en månad anses ha varit sysselsatta den månaden. Denna skillnad mellan RAMS och BAS betyder att cirka 43 000 fler personer i åldrarna 16–74 år definieras som sysselsatta enligt BAS 2021 än enligt RAMS 2021. En ökning med nästan 1 procent. För mer information se scb.se RAMS<sup>4</sup> och BAS<sup>5</sup>.

<sup>3</sup> Skillnader mellan RAMS och BAS årsregister (scb.se)

<sup>4</sup> Beskrivning av Registerbaserad arbetsmarknadsstatistik (RAMS) (scb.se)

<sup>5</sup> Befolkningens arbetsmarknadsstatus (BAS) (scb.se)

# 3. Befolkning och sysselsättning

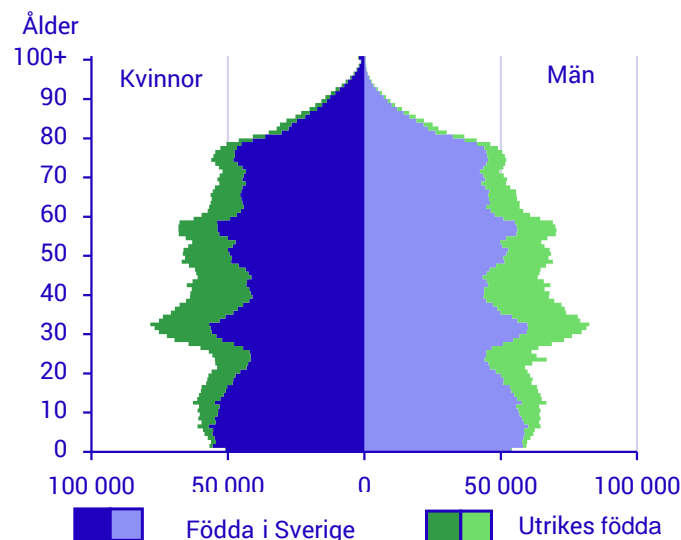
## Befolkningen

SCB:s befolkningsframskrivning som publicerades 2023 är utgångspunkten för sysselsättningsprognosen. I detta kapitel redogörs för antaganden och resultat från denna befolkningsframskrivning.

Sedan år 2000 har Sveriges befolkning ökat från 8,9 till närmare 10,5 miljoner personer år 2022. Det motsvarar en ökning på i genomsnitt knappt en procent per år. Befolkningen beräknas fortsätta att öka, men i en långsammare takt. År 2040 beräknas folkmängden ha ökat med drygt 900 000 personer och vara nära 11,4 miljoner. Det motsvarar en genomsnittlig ökning på 0,5 procent per år.

Sveriges folkmängd ökar av två skäl, dels för att det invandrar fler än det utvandrar, dels för att det föds fler än det avlider. Folkökningen har hittills under 2000-talet till största delen förklarats av fler invandrare än utvandrare och det väntas gälla även fram till år 2040.

**Diagram 3.1**  
Folkmängd efter kön, ålder, in- och utrikes födda år 2022  
Population by sex, age, Swedish and foreign-born 2022



Källa: Befolkningsstatistiken, SCB

Utmärkande för den framtida befolkningen är att såväl antalet som andelen äldre i befolkningen ökar. I hela riket beräknas 8 procent av folkmängden vara 80 år eller äldre år 2040, jämfört med 5,5 procent år 2022. Åldersstrukturen påverkas, förutom av antalet födda, också av migrationen. De utrikes föddas andel av befolkningen har ökat och förväntas fortsätta att öka under prognosperioden. År 2022 var

20 procent av befolkningen född utomlands och år 2040 förväntas 23 procent av befolkningen vara född utomlands.

I sysselsättningsprognosen ingår förvärvsarbetande i befolkningen i åldrarna 16–74 år.

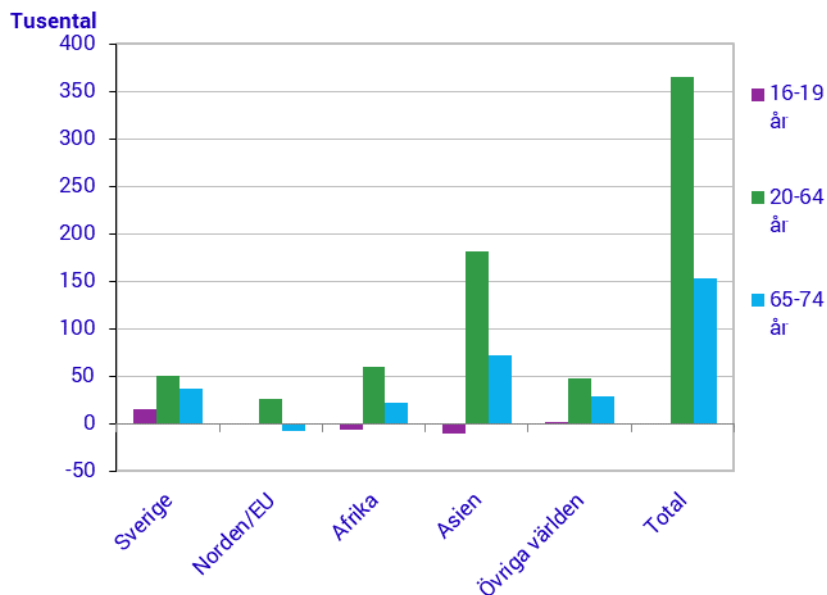
**Diagram 3.2**  
**Folkmängd 16–74 år 2022 och förändring till år 2040. Tusental**  
*Population aged 16–74 years in 2022 and projected change until 2040. Thousands*

	2022		Förändring till år 2040	
	Födda i Sverige	Födda utomlands	Födda i Sverige	Födda utomlands
16-19 år	399	80	15	-16
20-64 år	4 358	1 585	50	316
65-74 år	893	174	37	117
16-74 år	5 650	1 839	101	416

Källa: Befolkningsstatistiken, SCB för folkmängd år 2022. Sveriges framtida befolkning 2023–2070, SCB för folkmängd år 2040.

Antalet utrikes födda påverkas både av de senaste årens invandring och av tidigare års invandring eftersom majoriteteten av dem som invandrat har stannat i Sverige. Utrikes födda ökar mer än inrikes födda under prognosperioden. Fördelningen av befolkningsökningen fram till år 2040 väntas vara olika bland utrikes och inrikes födda. Bland gruppen utrikes födda väntas gruppen 16–19 år minska medan åldersgruppen 20–64 år står för 76 procent av hela ökningen. Bland inrikes födda står åldersgruppen 20–64 år för 50 procent av hela ökningen. Antalet utrikes födda i de äldre åldrarna bedöms öka allt eftersom de som tidigare invandrat blir äldre, 28 procent. De äldre står för 37 procent av befolkningsökningen bland inrikes födda.

**Diagram 3.3**  
**Befolkningsförändringar mellan år 2022 och 2040 efter födelselandsgrupp och ålder 16–74 år. Tusental. Prognos för 2040**  
*Population changes between 2022 and 2040 for Swedish and foreign born persons by age and country of birth group. Thousands. Projection for 2040*

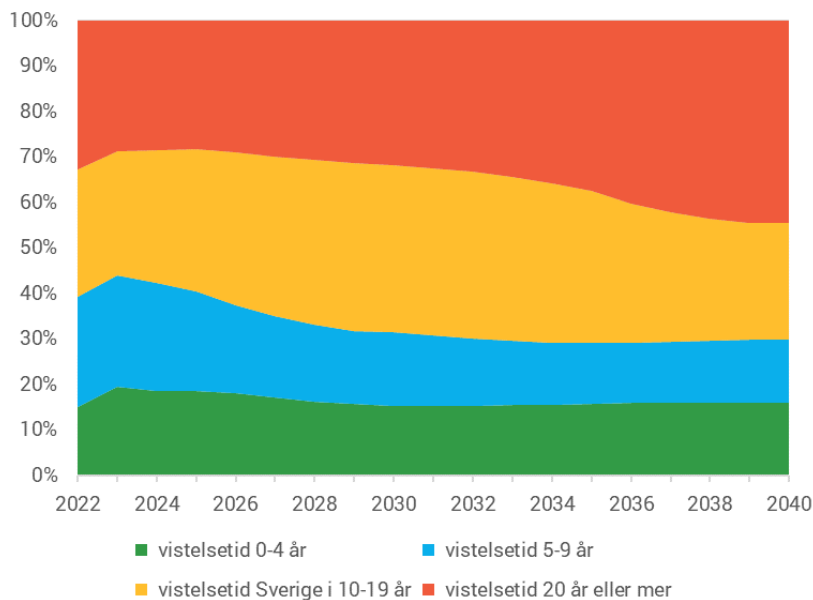


Källa: Registret över totalbefolkningen (RTB) och Sveriges framtida befolkning 2023–2070, SCB

Vistelsetid i landet är en av många faktorer som har betydelse för deltagandet och etableringen på arbetsmarknaden för utrikes födda. Både för kvinnor och män ökar andelen förvärsarbetande desto längre vistelsetid personen har haft i Sverige. SCB har gjort en beräkning som visar att den genomsnittliga vistelsetiden väntas öka under prognosperioden, från 12,5 år till 14 år. Andelen utrikes födda som har varit bosatta i Sverige mellan 0–9 år antas minska medan andelen som har varit bosatta i Sverige i 10 år eller mer väntas öka. Denna utveckling baseras på att invandringen väntas minska totalt med cirka 10 000 årligen, från omkring 100 000 personer till 90 000 inom de närmaste åren. Utvandringen väntas öka, delvis beroende på ett ökat antal i befolkningen samt att flera födelselandsgrupper har legat på en förhållandevis låg nivå under senare år och antas röra sig mot de något högre utvandringstal som gäller på längre sikt i Befolkningsframskrivningen.

**Diagram 3.4**

**Bedömning av andelen utrikes födda efter tid i Sverige år 2022–2040, 20–64 år. Procent.**  
*Estimated foreign born persons aged 20–64 years by time in Sweden. Percent.*



Källa: Registret över totalbefolkningen (RTB) och Sveriges framtida befolkning 2023–2070, SCB

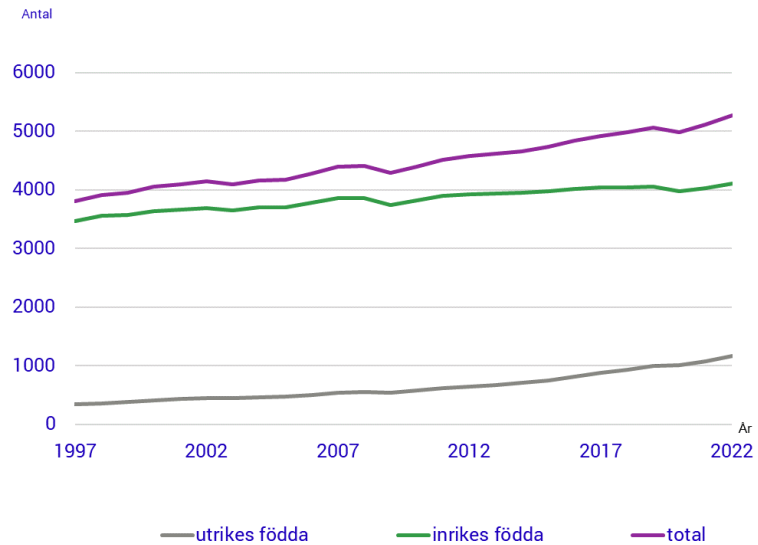
## Sysselsättningen

*I vilken utsträckning befolkningen förvärvsarbetar har varierat över tid och mellan olika befolkningsgrupper. För att få en bakgrund till de antaganden som är gjorda i sysselsättningsprognosen redovisas i detta avsnitt sysselsättningsutvecklingen sedan år 1997 med fokus på äldre personer och på utrikes födda från olika världsdelar.*

Antalet sysselsatta mellan 16–74 år ökade i Sverige från 3,8 miljoner år 1997 till 5,3 miljoner personer år 2022, en ökning med 1,5 miljoner personer. Under denna period var sysselsättningsökningen ungefär lika stor bland kvinnor och män. Utrikes födda svarade för mer än hälften (56 procent) av den totala sysselsättningsökningen mellan år 1997 och år 2022, samtidigt som de utgjorde 88 procent av befolkningstillväxten av personer mellan 16–74 år under samma period.



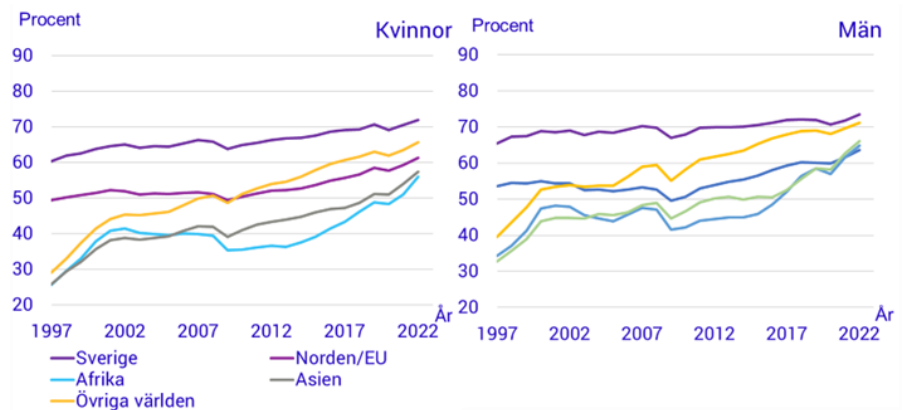
**Diagram 3.5**  
**Sysselsatta inrikes och utrikes födda personer år 1997–2022, 16–74 år**  
*Employed Swedish and foreign-born persons aged 16–74, 1997–2022*



Källa: Registerbaserad arbetsmarknadsstatistik (RAMS, 1997–2021) och Befolkningens Arbetsmarknadsstatus (BAS, 2022), SCB

Förvärvsfrekvensen har historiskt sett varit lägre bland utrikes än bland inrikes födda. Konjunkturedgången i början av 1990-talet drabbade utrikes födda i större utsträckning än inrikes födda. Mellan år 1990 och år 1997 ökade skillnaden i förvärvsfrekvens mellan inrikes och utrikes födda från 8 till cirka 21 procentenheter. Sedan år 1997 har skillnaden i förvärvsfrekvens mellan inrikes och utrikes födda totalt sjunkit till 9 procentenheter. Det är dock fortfarande stora skillnader i förvärvsfrekvens mellan inrikes och utrikes födda från vissa världsdelar. Skillnaden i förvärvsfrekvens är fortfarande störst mellan inrikes födda och utrikes födda i Afrika, 20 procentenheter.

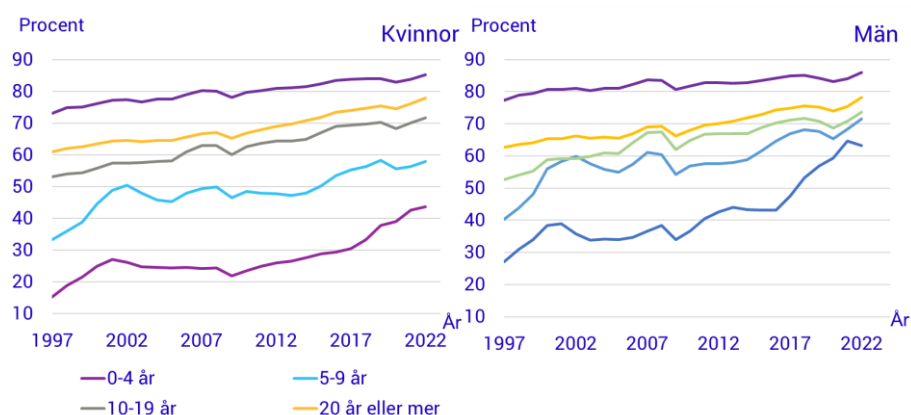
**Diagram 3.6**  
**Förvärvsfrekvenser bland män och kvinnor i åldrarna 16–74 år från olika födelselandsgrupper, år 1997–2022**  
*Share of employed men and women aged 16–74 years by country of birth groups, 1997–2022*



Källa: Registerbaserad arbetsmarknadsstatistik (RAMS, 1997–2021) och Befolkningens Arbetsmarknadsstatus (BAS, 2022), SCB

Förvärvsfrekvensen bland utrikes födda är lägst för den grupp som har lägst vistelsetid i Sverige och ökar med längre vistelsetid i Sverige. Under 2022 förvärvsarbetade 63 procent av männen och 44 procent av kvinnorna i åldrarna 20–64 år, som bott i Sverige mindre än fem år. Skillnaden i förvärvsfrekvens mellan inrikes och utrikes födda är stor, men även inom gruppen utrikes födda varierar förvärvsfrekvensen med födelselandsgrupp mycket. Samtidigt har förvärvsfrekvensen ökat för samtliga födelselandsgrupper i takt med vistelsetiden i Sverige har ökat.

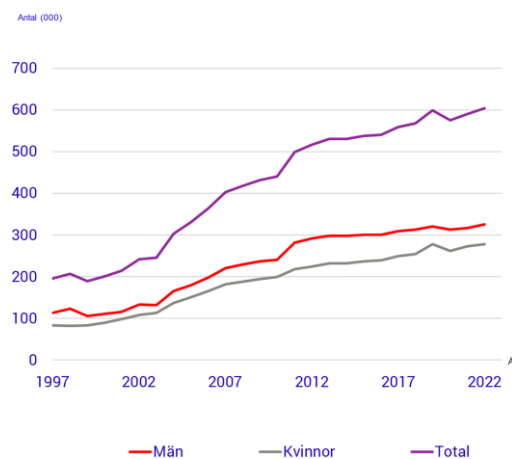
**Diagram 3.7**  
**Förvärvsfrekvens för inrikes och utrikes födda män och kvinnor, 20–64 år, efter tid i Sverige. År 1997–2022**  
*Share of employed Swedish and foreign-born men and women aged 20–64 years by years lived in Sweden. 1997–2022*



Källa: Registerbaserad arbetsmarknadsstatistik (RAMS, 1997–2021) och Befolkningens Arbetsmarknadsstatus (BAS, 2022), SCB

Äldre personer jobbar allt längre. Antalet personer i åldern 61–74 år som är sysselsatta har sedan år 1997 ökat från 200 000 till 600 000 personer. Både antalet äldre personer i befolkningen och förvärvsfrekvensen bland äldre har ökat.

**Diagram 3.8**  
**Sysselsatta män och kvinnor i åldern 61–74 år, 1997–2022. Antal**  
*Employed men and women aged 61–74 years, 1997–2022.*



Källa: Registerbaserad arbetsmarknadsstatistik (RAMS, 1997–2021) och Befolkningens Arbetsmarknadsstatus (BAS, 2022), SCB

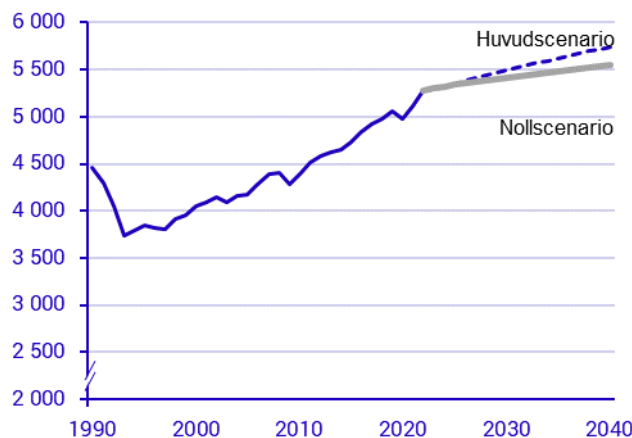
## 4. Resultat

Hur många personer som förväntas förvärvsarbeta under åren fram till år 2040 beror dels på hur befolkningen förändras, dels på antaganden om i vilken utsträckning olika befolkningsgrupper bedöms förvärvsarbeta. SCB:s senaste befolkningsframskrivning utgör grunden för prognosen (SCB, 2023). Enligt denna beräknas befolkningen i åldrarna 16–74 år öka med cirka 520 000 personer mellan år 2022 och år 2040. År 2040 bedöms befolkningen i åldrarna 16–74 år uppgå till drygt 8 miljoner.

### Framtida sysselsättningsutveckling

Sysselsättningsprognosen bedömer enligt Huvudscenariot att antalet förvärvsarbetande i åldern 16–74 år kommer att öka under prognosperioden med cirka 460 000 (ca 8 procent) personer till drygt 5,7 miljoner år 2040. Ökningen är lika stor bland kvinnor som bland män och uppgår till cirka 8 procent. Enligt Nollscenariot kommer antalet förvärvsarbetande i åldern 16–74 år uppgå till cirka 5,5 miljoner år 2040 och ökningen att vara 269 000 (ca 5 procent) från år 2022 till år 2040.

**Diagram 4.1**  
Förvärvsarbetande 1990–2040, 16–74 år i tusental. Prognos för åren 2023–2040 enligt Huvud- och Nollscenariot  
*Number of employed aged 16–74, 1997–2040. Projections for the years 2023–2040 according to the main and null scenarios. Thousands*



Källa: År 2023–2040 SCB (för Huvud- och Nollscenariot), År 2022: Befolkningens Arbetsmarknadsstatus (BAS). År 1990–2021: Registerbaserad arbetsmarknadsstatistik (RAMS), SCB

Not: Tidsseriebrott i RAMS år 1993, 2004, 2011 och 2019

### Utrikes föddas sysselsättning ökar mest

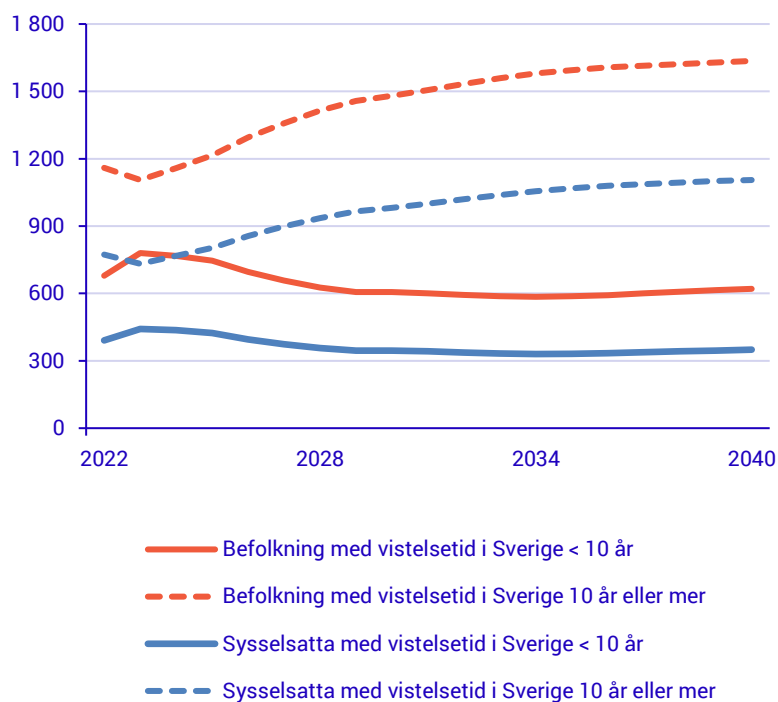
Utrikes föddas sysselsättning väntas öka påtagligt fram till år 2040. Antalet utrikes födda som förvärvsarbetar ökar i Huvudscenariot med drygt 290 000 personer, eller 20 procent, och antalet inrikes födda med

drygt 170 000 personer, eller 4 procent. Det innebär att cirka 60 procent av den totala sysselsättningsökningen sker bland utrikes födda.

Utrikes födda antas utgöra en större andel av det totala antalet förvärvsarbetande år 2040 än år 2022. Cirka 25 procent av samtliga förvärvsarbetande i åldern 16–74 år antas vara utrikes födda år 2040 jämfört med 22 procent år 2022.

Gruppen utrikes födda med vistelsetid i Sverige mer än 10 år ökar under prognostiden samtidigt som gruppen utrikes födda vistelsetid i Sverige mindre än 10 år minskar.

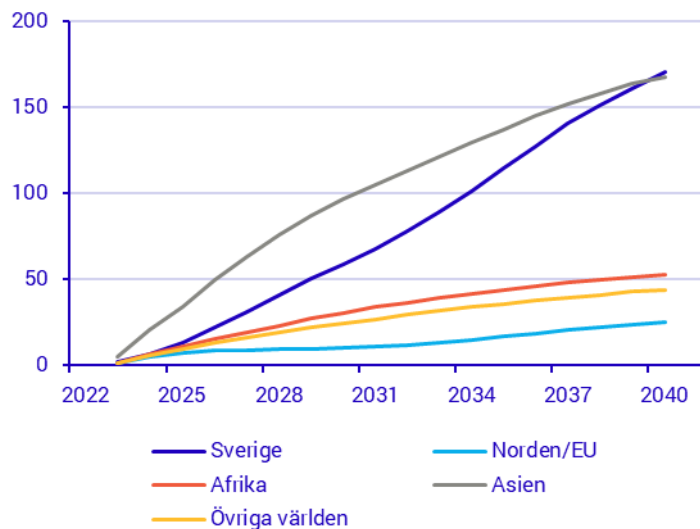
**Diagram 4.2**  
**Utrikes födda 16–74 år i befolkningen och bland de sysselsatta efter vistelsetid i Sverige, 2022 och prognos för 2023–2040. Huvudscenariot. Tusental**  
*Foreign born population and employed aged 16–74 years over duration of residence in Sweden category, 2022 and projections for 2023–2040.*



Källa: Antalet utrikes födda från Norden/EU, Afrika, Asien och Övriga världen efter tid i Sverige, har uppskattats utifrån antagandena i Sveriges framtida befolkning 2023–2070, SCB.

Sysselsättningsökningen under prognosperioden är ungefär lika stor i antal för inrikes födda som för gruppen födda i Asien, cirka 170 000 personer. Bland inrikes födda motsvarar det en ökning på 4 procent, bland Asien födda en ökning med 27 procent. Sysselsatta personer som är födda i Norden/EU (utanför Sverige) beräknas under prognosperioden öka med 26 000 (8 procent), Afrika med 53 000 (28 procent) och Övriga världen med 44 000 (14 procent).

**Diagram 4.3**  
**Sysselsättningsökning per år och födelselandsgrupp enligt Huvudscenariot, år 2022–2040. Tusental.**  
*Forecast of employment growth by country of birth group, 2022-2040*

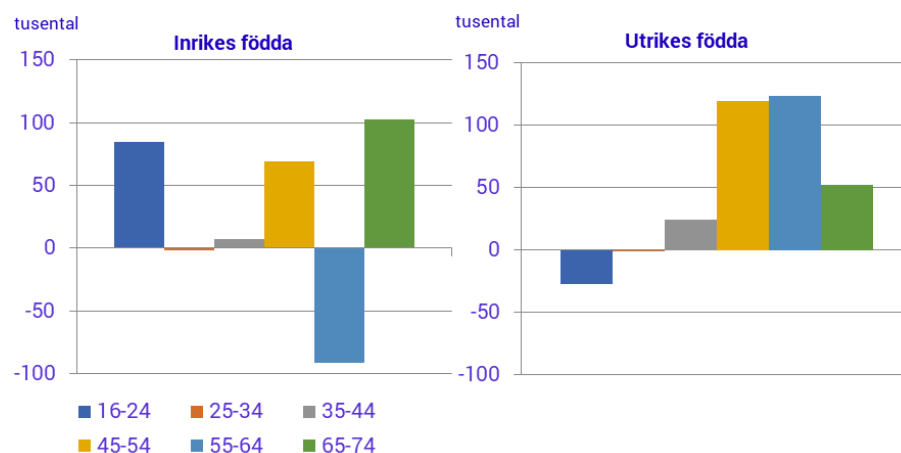


Källa: Befolkningens arbetsmarknadsstatus (BAS) 2022 och Befolkningsframskrivning 2023, SCB

Åldersfördelningen i sysselsättningsökningen skiljer sig åt mellan inrikes och utrikes födda. Bland inrikes födda ökar sysselsättningen i åldersgrupperna 16–24 år (ökning med 19 procent) medan det är oförändrat bland 25–34-åringar. I åldersgruppen 35–44 år ökar sysselsättningen med 1 procent, 45–54 år (8 procent) och bland 55–64-åringar minskar sysselsättningen med 11 procent. I den äldsta åldersgruppen (65–74 år) ökar sysselsättningen med 19 procent enligt Huvudscenariot.

Bland utrikes födda ökar sysselsättningen bland 65–74-åringar med 142 procent. Sysselsättningen i åldersgruppen 16–24 år minskar med 26 procent och bland 25–34 år minskar den med 1 procent. Bland 35–44-åringar ökar sysselsättningen med 7 procent, 45–54 år 47 procent och 55–64 år ökar med 73 procent. I åldersgruppen och i åldersgruppen 25–34 år med en procent.

**Diagram 4.4**  
**Sysselsättningsförändring per åldersgrupp, år 2022–2040. Huvudscenariot. Tusental.**  
*Forecasted employment growth per age group, 2022-2040*



Källa: Befolkningens arbetsmarknadsstatus (BAS) 2022 och Befolkningsframskrivning 2023, SCB

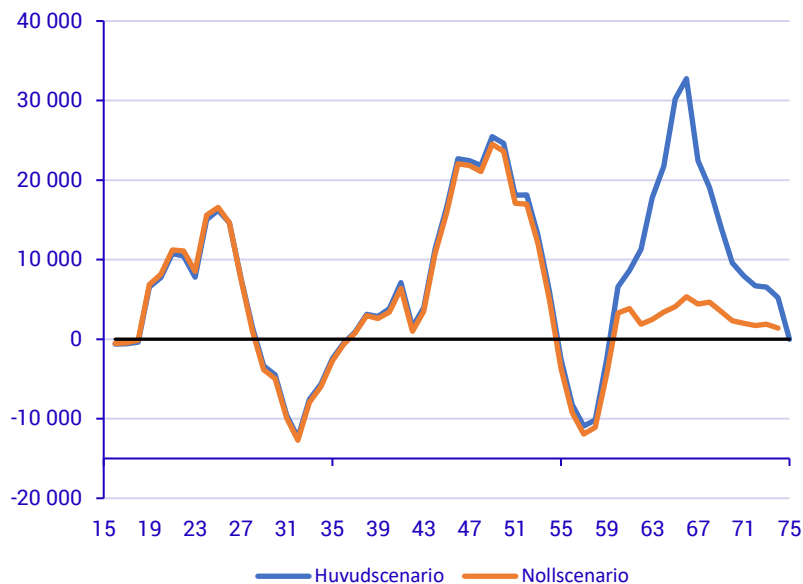
### Äldre arbetar längre

Sysselsättningsökningen i Huvudscenariot är störst bland 45–54-åringar (189 000) och bland 65–74-åringar (155 000). Bland 25–34-åringar sjunker sysselsättningen något (-3 000) mellan år 2022 och år 2040. Det beror på en minskad befolkning i denna åldersgrupp.

I Nollscenariot, där äldre antas arbeta i samma utsträckning som idag, beräknas antalet sysselsatta bland 65–74-åringar öka med 31 000 personer. I åldersgruppen 55–64 år beräknas istället antalet sysselsatta minska med cirka 25 000 personer under prognosperioden

Ungefär 34 procent av hela sysselsättningsökningen under prognosperioden sker i den äldsta åldersgruppen (65–74 år). Den stora ökningen beror dels på den kraftiga befolkningsökningen bland de äldre (SCB, 2023), dels på att Huvudscenariot bygger på antagandet att äldre arbetar två år längre än de gjorde år 2022.

**Diagram 4.5**  
**Sysselsättningsförändring per ettårsklass, år 2022–2040, 16–74 år.**  
**Huvud- och Nollscenariot.**  
*Forecasted employment growth by age, 2022-2040, main and null scenarios*



Källa: Befolkningens arbetsmarknadsstatus (BAS) och SCB (för prognosen)

### Alternativa scenarier

Scenario 3 och 4 har samma antaganden som Huvudscenariot förutom att äldre antas arbeta längre år 2040 än år 2022. I Scenario 3 antas att äldre arbeta tre år längre. I Scenario 4 antas äldre arbeta fyra år längre år 2040 än år 2022. För varje extra år som äldre antas arbeta längre, ökar sysselsättningen med cirka 85 000 personer.

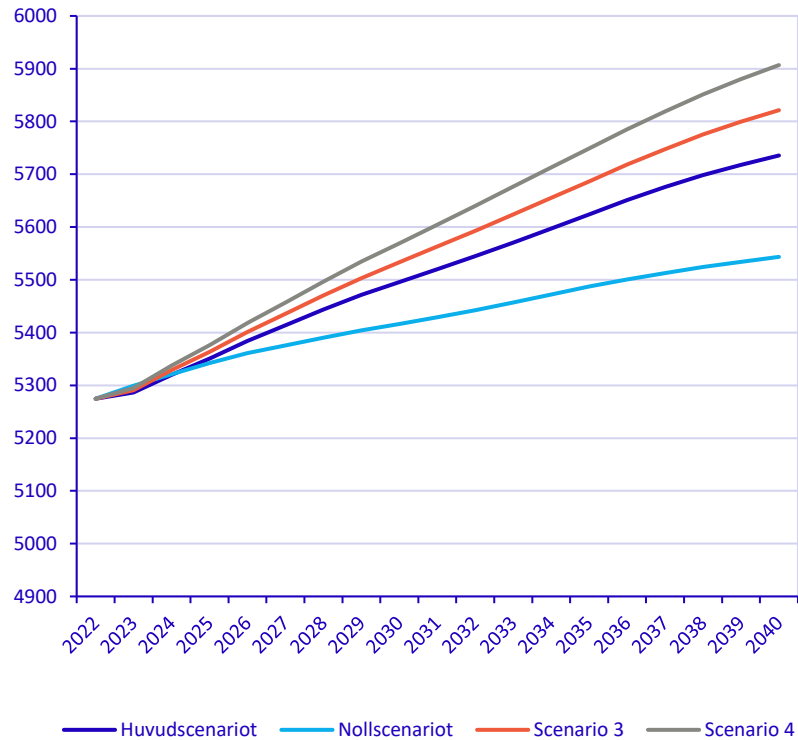
I Scenario 3 är den totala sysselsättningsökningen 547 000 och i Scenario 4 är sysselsättningsökningen 632 000. Jämfört med 461 000 i Huvudscenariot och 269 000 i Nollscenariot.

**Diagram 4.6**

**Sysselsättningsökning år 2022–2040. Huvud- och Nollscenario samt Scenario 3 och Scenario 4.**

*Forecasted employment growth 2022–2040, main and null scenarios and Scenarios 3 and 4*

personer



Källa: Befolkningens arbetsmarknadsstatus (BAS) och SCB (för prognosen)

Cirka 25 procent av samtliga förvärvsarbetande i åldern 16–74 år antas vara utrikes födda år 2040 i alla scenarier, jämfört med dagens 22 procent. I Nollscenariot är sysselsättningsökningen bland inrikes födda cirka 1 procent, i Scenario 4 är den 5 procent. I Nollscenariot är sysselsättningsökningen bland utrikes födda 20 procent, medan den är 22 procent i Scenario 4.

### Försörjningsbördan

Försörjningsbördan anger relationen mellan totalbefolkningen och antalet förvärvsarbetande. Måttet beskriver hur många en person som arbetar försörjer, inklusive sig själv. Det vill säga, en försörjningsbörda som uppgår till 2 betyder att alla som är sysselsatta behöver arbeta för att försörja sig själv och ytterligare en person i befolkningen. En försörjningsbörda på 3 betyder att en sysselsatt försörjer sig själv och två andra i befolkningen. En låg försörjningsbörda anses vara positivt. Försörjningsbördan varierar med utvecklingen på arbetsmarknaden och



bör inte förväxlas med den demografiska försörjningskvoten<sup>6</sup>, vilken endast mäter demografiska förändringar.

$$\text{Försörjningsbörda} = \text{Totalbefolkning} / \text{Förvärvsarbetande 16–74 år}$$

Försörjningsbördan tar inte hänsyn till hur många timmar varje förvärvsarbetande arbetar eller hur höga inkomster de har. Försörjningsbördan tar inte heller hänsyn till de produktivitetsförbättringar som kan komma att ske framöver, dels på grund av att befolkningen blir alltmer högutbildad, dels på grund av att teknologin ständigt utvecklas.

### **Försörjningsbördan blir lägre**

Försörjningsbördan har varierat med konjunktursvängningarna under de senaste femtio åren. Under 90-talskrisen ökade försörjningsbördan markant under loppet av några år. I slutet av krisåren under 90-talet var den uppe på en nivå över 2,3. Därefter har den successivt minskat igen, förutom en viss ökning under och efter finanskrisen mellan 2007 och 2011, samt under år 2020 då covid-pandemin påverkade arbetsmarknaden. Utöver dessa uppgångar har försörjningsbördan minskat sedan 1990-talet. De senaste tio åren har försörjningsbördan legat på en nivå mellan 2,0 och 2,1.

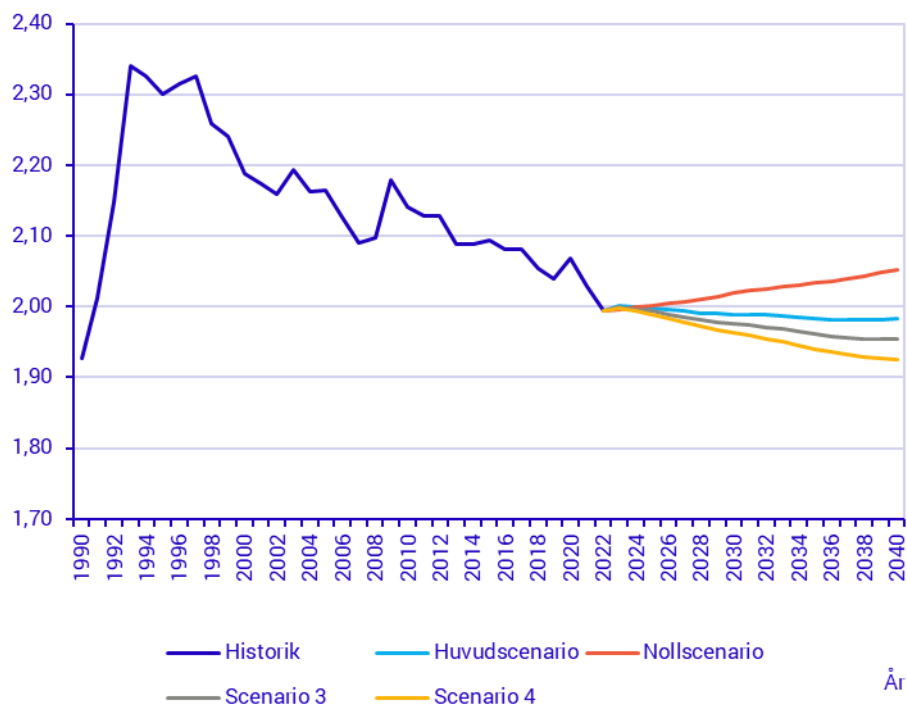
För åren 1990–2019 används RAMS för att räkna ut försörjningsbördan. För år 2020 och framåt används BAS. Försörjningsbördan blir 0,01 lägre med BAS än med RAMS år 2020 och 0,02 lägre år 2021.

År 2023 till år 2040 görs framskrivningar av försörjningsbördan enligt Huvudscenariot, Nollscenariot, Scenario 3 och Scenario 4.

---

<sup>6</sup> Den demografiska försörjningskvoten definieras som: totalbefolkning/personer i arbetsför ålder (oftast 20–64 år).

**Diagram 4.7**  
**Försörjningsbörda (totalbefolkning/förvärvsarbetande 16–74 år) 1990–2040. Prognos från 2023 enligt Huvudscenariot, Nollscenariot, Scenario 3 och Scenario 4.**  
*Dependency burden (total population/employed population aged 16–74) 1990–2040. Projection from 2023 according to the main and zero scenarios and scenarios 3 and 4*



Källa: SCB

### Huvudscenariot

Ökningen av sysselsatta enligt Huvudscenariot, när äldre antas arbeta 2 år längre, resulterar i en svag minskning av försörjningsbördan. År 2022 uppgick försörjningsbördan till 1,99. Enligt Huvudscenariot ökar försörjningsbördan först till 2,0 år 2023 för att sedan långsamt sjunka lite till 1,98 år 2040.

### Nollscenariot

I Nollscenariot beräknas sysselsättningsökningen vara mindre än i de andra scenarierna och försörjningsbördan antas öka under prognosperioden. I Nollscenariot ökar försörjningsbördan från 1,99 år 2022 till 2,05 år 2040 vilket motsvarar en ökning med cirka tre procent.

### Scenario 3 och 4

Försörjningsbördan minskar när äldre antas arbeta längre år 2040 än vad de gjorde år 2022. I Scenario 3 minskar försörjningsbördan från 1,99 till 1,95 eller med cirka två procent.

I Scenario 4 minskar försörjningsbördan från 1,99 till 1,93 eller med cirka tre procent under prognosperioden.

## 5. Metod

Sysselsättningsprognosen 2024 är en riksprognos vilket innebär att den inte är uppdelad eller beräknad utifrån någon regional indelning. Prognosen har ett basår, ett startår och ett slutår. Utgångspunkten i beräkningsarbetet är befolkningens storlek basåret och resultatet är en prognos över antalet förvärvsarbetande (sysselsättningen) och försörjningsbördan slutåret.

Uppgifter om befolkningen vid olika tidpunkter under prognosperioden hämtas från SCB:s befolkningsframskrivning som publicerades i april 2023. För mer information om antagandena i Befolkningsframskrivningen, se Sveriges framtida befolkning 2023–2070. Denna rapport innehåller data om individer för varje år efter födelseland, vistelsetid i Sverige, kön och ålder per ettårsklass. Alla antaganden i prognosen över framtida antal förvärvsarbetande appliceras separat inom varje ettårsklass för fem födelselandsgrupper, fyra grupper baserat på vistelsetid i Sverige för utrikes födda) samt för män och kvinnor. Utrikes födda är uppdelade i fyra födelselandsgrupper: födda i Norden eller EU, födda i Asien, födda i Afrika eller födda i Övriga världen.

Utgångspunkten i prognosen över den framtida sysselsättningen är uppgifter över förvärvsfrekvenser från SCB:s årsregister Befolkningens arbetsmarknadsstatus (BAS) 2022.

I prognosen över den framtida försörjningsbördan beräknas  
 $\text{Försörjningsbörda} = \text{Totalbefolkningen} / \text{Förvärvsarbetande 16–74 år}$ .

Antagandena i prognosen bestäms för slutåret och prognosvariablernas utveckling för mellanliggande år tas fram genom linjär interpolation mellan basåret och slutåret.

Prognosen tar inte hänsyn till den framtida konjunkturutvecklingen.

### **Beräkning av antal förvärvsarbetande**

Prognosmodellen är uppbyggd stegvis av på varandra följande arbetsmoment. Antaganden och beräkningar utförs i en på förhand bestämd ordning. Steg 1 följs av steg 2 som följs av steg 3 och så vidare.

#### **Steg 1**

Detta steg utgår från folkmängden som erhålls från befolkningsframskrivningen. De befolkningsdata som används är observerad folkmängd basåret  $t_0$  och prognostiserad folkmängd för prognosens startår  $t_1$  och slutår  $t_n$  samt för vart och ett av prognosåren  $t_2, t_3, t_4, \dots, t_{n-1}$  däremellan. Befolkningsdata är indelade efter födelselandsgrupp, vistelsetid i Sverige, kön och ålder i ettårsklasser.

## Steg 2

Befolkningsdata aggregeras separat för fem födelselandsgrupper, fyra grupper efter vistelsetid i Sverige för utrikes födda samt kvinnor och män per ettårsklass.

## Steg 3

Prognosantaganden för förvärvsfrekvensen sätts för slutåret  $t_n$  inom var och en av befolkningsgrupperna. Befolkningen är indelad efter födelselandsgrupp (=  $l$ ) i 5 klasser, efter vistelsetid i landet (=  $v$ ) i 4 klasser, efter kön (=  $k$ ) i 2 klasser och efter ålder (=  $j$ ) i ettårsklasser.

## Steg 4

Prognosantagandena för förvärvsfrekvensen för vart och ett av prognosåren  $t_1, t_2, t_3, \dots, t_{n-1}$  beräknas med linjär interpolation mellan antagandet för basåret  $t_0$  och antagandet för slutåret  $t_n$ . Även detta görs separat inom var och en av prognosens olika befolkningsgrupper. Om andelen förvärvsarbete =  $e$ , tid =  $t$ , födelselandsgrupper =  $l$ , vistelsetid =  $v$ , kön =  $k$  och ålder =  $j$ , beräknas värden för de mellanliggande åren på följande sätt:

$$e_{l,v,k,j}^t = e_{l,v,k,j}^{t-1} + (e_{l,v,k,j}^{t_n} - e_{l,v,k,j}^{t_0})/n$$

För

$t_1, t_2, t_3, \dots, t_n$ ;  $l = 1, 2, 3, 4, 5$  där 1=Sverige, 2=Norden och EU, 3=Asien, 4=Afrika, 5=Övriga världen;  $v = 1, 2, 3, 4$  där 1=0-4 år, 2=5-9 år, 3=10-19 år, 4=20 år eller mer;  $k = 1, 2$  där 1=män, 2=kvinnor;  $j = 16, 17, \dots, 74$  där  $j$  är åldern uttryckt i år.

## Steg 5

I *Sysselsättningsprognos 2024* är tidsvariabeln  $t_i$  för  $i = 0, 1, 2, \dots, n$ ; där  $n$  = det antal år som prognosen spänner över; Basåret  $t_0 = 2022$ , startåret  $t_1 = 2023$  och slutåret  $t_n = 2040$ .

Denna prognosomgång är  $= t_n - t_0 = 2040 - 2022 = 18$ .

Beräkningarna genomförs för åren

$t = t_1, t_2, t_3, \dots, t_n$  där  $t_1 = 2023, t_2 = 2024, t_3 = 2025, \dots, t_n = 2040$ .

De personer som denna prognos omfattar är alla i åldrarna 16-74 år och beräkningarna görs per ettårsklass.

Beräkningarna utförs för åldersvariabeln

$j = 16, 17, \dots, 74$  där  $j$  är åldern uttryckt i år.

Beräkningarna görs också för variablerna födelselandsgrupp, vistelsetid och kön

$l = 1, 2, 3, 4, 5$  där 1=Sverige, 2 = Norden och EU, 3= Asien, 4= Afrika, 5= Övriga världen.

$v = 1, 2, 3, 4$  där 1 = 0–4 år, 2 = 5–9 år, 3 = 10–19 år, 4 = 20 år eller mer.

$k = 1, 2$  där 1 = män, 2 = kvinnor.

### Steg 6

Om tid =  $t$ , ålder =  $j$ , födelselandsgrupper= $l$ , vistelsetid= $v$ , kön =  $k$  och antal personer i befolkningen =  $P$  beräknas andelen förvärvsarbete (=  $e$ )

för båda könen inom en ettårsklass med viktning på följande sätt:

$$e_j^t = \frac{\sum_{k=1}^2 \sum_{v=1}^4 \sum_{l=1}^4 e_{j,l,v,k}^t \times P_{j,l,v,k}^t}{\sum_{k=1}^2 \sum_{v=1}^4 \sum_{l=1}^4 P_{j,l,v,k}^t}$$

för samtliga åldrar med viktning på följande sätt:

$$e_{l,v,k}^t = \frac{\sum_{j=16}^{74} e_{j,l,v,k}^t \times P_{j,l,v,k}^t}{\sum_{j=16}^{74} P_{j,l,v,k}^t}$$

och för båda könen totalt för vistelsetid och födelselandsgrupp och samtliga åldersgrupper med viktning på följande sätt:

$$e^t = \frac{\sum_{j=16}^{74} \sum_{l=1}^4 \sum_{v=1}^4 \sum_{k=1}^2 e_{j,l,v,k}^t \times P_{j,l,v,k}^t}{\sum_{j=16}^{74} \sum_{l=1}^4 \sum_{v=1}^4 \sum_{k=1}^2 P_{j,l,v,k}^t}$$

där

$$t = t_1, t_2, t_3, \dots, t_n$$

$j = 16, 17, \dots, 74$  där  $j$  är åldern uttryckt i år.

$l = 1, 2, 3, 4, 5$  där 1=Sverige, 2 = Norden och EU, 3= Asien, 4= Afrika, 5= Övriga världen.

$v = 1, 2, 3, 4$  där 1 = 0–4 år, 2 = 5–9 år, 3 = 10–19 år, 4 = 20 år eller mer.

$k = 1, 2$  där 1 = män, 2 = kvinnor.

### Steg 7

Om tid =  $t$ , födelselandsgrupper =  $l$ , vistelsetid =  $v$ , ålder =  $j$ , kön =  $k$  och antal personer i befolkningen =  $P$  beräknas antal förvärvsarbete  $E$  på följande sätt:

$$E_{l,v,k,j}^t = e_{l,v,k,j}^t \times P_{l,v,k,j}^t$$

och antal förvärvsarbete av båda könen beräknas på följande sätt:

$$E_j^t = \sum_{k=1}^2 \sum_{v=1}^4 \sum_{l=1}^4 E_{j,l,v,k}^t$$

och antal förvärvsarbetande i åldern 16–74 år beräknas på följande sätt:

$$E_k^t = \sum_{j=16}^{74} \sum_{v=1}^4 \sum_{l=1}^4 E_{j,l,v,k}^t$$

eller

$$E_l^t = \sum_{j=16}^{74} \sum_{v=1}^4 \sum_{k=1}^2 E_{j,l,v,k}^t$$

eller

$$E_v^t = \sum_{j=16}^{74} \sum_{l=1}^4 \sum_{k=1}^2 E_{j,l,v,k}^t$$

och antal förvärvsarbetande av båda könen i åldern 16–74 år beräknas på följande sätt:

$$E^t = \sum_{j=16}^{74} \sum_{l=1}^4 \sum_{v=1}^4 \sum_{k=1}^2 E_{j,l,v,k}^t$$

där

$$t = t_1, t_2, t_3, \dots, t_n$$

$j = 16, 17, \dots, 74$  där  $j$  är åldern uttryckt i år.

$l = 1, 2, 3, 4, 5$  där 1=Sverige, 2=Norden och EU, 3=Asien, 4=Afrika, 5=Övriga världen.

$v = 1, 2, 3, 4$  där 1=0–4 år, 2=5–9 år, 3=10–19 år, 4=20 år eller mer.

$k = 1, 2$  där 1=män, 2=kvinnor.

# Kort om statistiken

Prognosen omfattar åren 2023–2040. Utgångspunkten i beräkningsarbetet är SCB:s befolkningsframskrivning och slutresultatet är prognostiserat antal förvärvsarbetande (sysselsättningen) och försörjningsbördan år 2040.

Data om befolkningen har hämtats från den senaste befolkningsframskrivningen som publicerades i april 2023 (SCB, 2023). Beskrivning av denna finns på [www.scb.se](http://www.scb.se).

## Statistikens ändamål och innehåll

För att studera den historiska utvecklingen (till och med år 2021) på arbetsmarknaden avseende antal förvärvsarbetande har den Registerbaserade arbetsmarknadsstatistiken (RAMS) använts. Från och med år 2020 finns registret befolkningens arbetsmarknadsstatus (BAS) som också har använts till basåret 2022 för sysselsättningsprognosen 2024.

RAMS är en årlig, totalräknad statistik som primärt baseras på arbetsgivarnas kontrolluppgifter för anställda samt, från och med 2004, standardiserade räkenskapsutdrag från egna företagare. Populationen utgörs av alla personer som var folkbokförda i Sverige den 31/12 respektive år. Förvärvsfrekvensen i olika grupper av befolkningen redovisas med november månad som referensperiod.

BAS bygger på registeruppgifter från flera myndigheter. Datainsamling sker genom elektronisk överföring från Arbetsförmedlingen, Bolagsverket, Centrala studiestödsnämnden, Försäkringskassan, Pensionsmyndigheten, Skatteverket och Socialstyrelsen. Överföring av de administrativa uppgifterna från myndigheterna sker månadsvis i mitten eller slutet av månaden efter referensmånaden. Populationen utgörs av alla personer som var folkbokförda i Sverige den 31/12 respektive år. Förvärvsfrekvensen i olika grupper av befolkningen redovisas med november månad som referensperiod.

Beskrivning av den registerbaserade arbetsmarknadsstatistiken (RAMS) och befolkningens arbetsmarknadsstatus (BAS) finns på [www.scb.se](http://www.scb.se)

## Definitioner och förklaringar

### Förvärvsarbetande

Som förvärvsarbetande i BAS räknas alla som har fått ersättning från en arbetsgivare i november månad och de övriga månaderna genom en hierarkisk princip. Även de som var tillfälligt frånvarande under perioden, exempelvis på grund av sjukdom eller föräldraledighet, ingår.



### **Födelselandgrupp**

Födelselandsgrupper används i analyserna och antaganden i sysselsättningsprognos. De utrikes födda delas in i grupper utifrån födelseland.

De fem grupperna är:

- Födda i Sverige
- Födda i Norden eller EU utom Sverige
- Födda i Afrika
- Födda i Asien
- Födda i Övriga världen, det vill säga Europa utom Norden och EU samt Sydamerika, Nordamerika och Oceanien

I EU ingår de 27 länder som den 1 januari 2022 var medlemmar.

Turkiet som geografiskt hör till både Europa och Asien är här, liksom i SCB:s befolkningsstatistik, förd till Europa.

### **Vistelsetid**

Vistelsetiden är antalet år en utrikes född person har varit bosatt i Sverige. I prognosmodellen delas utrikes födda in i följande befolkningsgrupper beroende på vistelsetid:

- 0–4 år
- 5–9 år
- 10–19 år
- 20 år eller mer

### **Statistikens tillförlitlighet**

Statistik från BAS bygger på register med generellt sett god kvalitet. Vissa felkällor finns dock varför man får betrakta redovisade statistikuppgifter som skattningar, trots att statistiken är totalräknad.

Mer detaljerad information om hur befolkningens arbetsmarknadsstatus (BAS) framställs finns på [www.scb.se](http://www.scb.se).

# Summary

The population aged 16–74 is estimated to amount to approximately 8 million in 2040 according to Statistics Sweden's latest population projection (Statistics Sweden, 2023). This is an increase of 518,000 people compared to the year 2022.

The number of gainfully employed people was approximately 5.3 million in 2022. This forecast shows the expected development of employment for the period 2022–2040. According to the employment forecast's Main Scenario, the number of gainfully employed persons aged 16–74 will increase during the period by approximately 461,000 to just over 5.7 million in 2040.

Foreign-born persons account for most of the expected increase in employment. The main scenario projects that the number of elderly people is expected to increase and that they are assumed to work higher up in age. In addition, increased participation in the labor market among foreign born is expected. According to Statistics Sweden's calculations, the average length of stay (the time foreign-born have been resident in Sweden) is expected to increase during the forecast period as a result of a decrease in immigration to Sweden.

Reduced immigration is assumed in part due to changes in immigration and emigration policy. Since the employment rates of those born abroad are higher the longer the length of stay in Sweden, the average employment rate among those born abroad is expected to increase.

In the zero scenario, the participation of the elderly in the labor market is not assumed to increase, while the employment rate for foreign-born remains at today's level. According to the employment forecast's Zero Scenario, the number of gainfully employed persons aged 16–74 increases by approximately 269,000 to just over 5.5 million by the year 2040. The number of employed foreign-born is expected to increase in the Zero Scenario, while the number of employed domestic-born is expected to decrease slightly.

Scenario 3 and Scenario 4 have largely the same assumptions as the main scenario, but differ in terms of how long older people are assumed to work in 2040. In Scenario 3, it is assumed that the elderly will work three years longer in 2040 than in 2022. In Scenario 4, the elderly are assumed to work four years longer. For each extra year longer that older people are assumed to work, total employment increases by approximately 85,000 people.

In scenario 3, the total employment increase is 547,000 and in scenario 4 it amounts to 632,000.

The *Dependency Burden* indicates the relationship between the total population and the number of gainfully employed people. The measure describes how many people a working person supports, including himself. A dependency burden equal to two means that everyone who is employed needs to work to support themselves and one more person. A low burden of support is considered positive. In 2022, the dependency burden amounted to 1.99. According to the Main Scenario, the dependency burden first increases to 2.0 in 2023 and then slowly drops a little to 1.98 in 2040. In the Zero Scenario, the dependency burden is expected to go from 1.99 to 2.05 during the forecast period. In scenarios 3 and 4, the dependency burden is expected to decrease to 1.95 and 1.93, respectively.

## List of tables and graphs

Relative share of employed population among Swedish and foreign-born persons by age. 2022 and the forecast for 2040.....	10
Employment rate per duration of residence in Sweden category, all employed aged 16-74 years, 2022 and forecast for 2040. ....	10
Relative share of employed population by age in 2040 for main and null scenarios as well as scenario 3 and 4 .....	12
Population by sex, age, Swedish and foreign-born 2022.....	13
Population aged 16–74 years in 2022 and projected change until 2040. Thousands .....	14
Population changes between 2022 and 2040 for Swedish and foreign born persons by age and country of birth group. Thousands. Projection for 2040 .....	15
Estimated foreign born persons aged 20–64 years by time in Sweden. Percent. 16	
Employed Swedish and foreign-born persons aged 16–74. 1997–2022 .....	17
Share of employed men and women aged 16–74 years by country of birth groups, 1997–2022.....	17
Share of employed Swedish and foreign-born men and women aged 20–64 years by years lived in Sweden. 1997–2022.....	18
Employed men and women aged 61–74 years, 1997–2022. ....	18
Number of employed aged 16–74, 1997–2040. Projections for the years 2023–2040 according to the main and null scenarios. Thousands.....	19
Foreign born population and employed aged 16–74 years over duration of residence in Sweden category, 2022 and projections for 2023–2040. ....	20
Forecast of employment growth by country of birth group, 2022-2040.....	21
Forecasted employment growth per age group, 2022-2040 .....	22
Forecasted employment growth by age, 2022-2040, main and null scenarios ...	23
Forecasted employment growth 2022–2040, main and null scenarios and Scenarios 3 and 4 .....	24
Dependency burden (total population/employed population aged 16–74) 1990–2040. Projection from 2023 according to the main and zero scenarios and scenarios 3 and 4.....	26

## List of terms

andel	proportion	tusental	thousands
antagande	assumption	utrikes födda	foreign born
antal	number	utveckling	development
		vistelsetid	Time lived in Sweden
arbetskraftsundersökningarna	labour force survey	ålder	age
befolkning	population	åldersgrupper	age groups
framskrivning	projection	ökning	increase
framtida	future		
Födelselandsgrupp	Country of birth group		
försörjningsbörda	dependency burden		
förvärvsarbetande	gainfully employed		
förvärvsfrekvens	share of employed population		
genomsnitt	average		
Human	Human		
development index	development index		
Huvudscenario	main scenario		
inrikes födda	Swedish born		
kvinnor	women		
källa	source		
kön	sex		
medelarbets-tid	average hours worked		
migration	migration		
minskning	decrease		
modell	model		
män	men		
personer	persons		
procent	percent		
prognos	projection		
registerbaserad arbetsmarknadsstatistik	labour statistics based on administrative sources		
sysselsättning	employment		
tabell	table		
total timvolym	total hours worked		