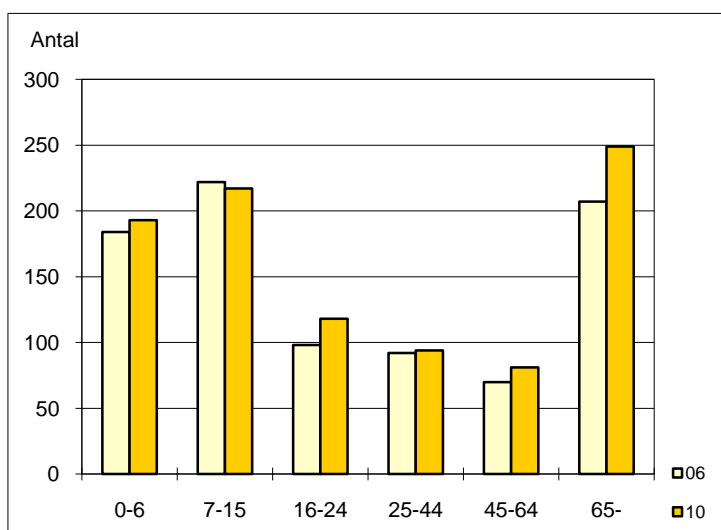




Område X

Befolkning

Befolkning 2006/2010



Befolkningsförändringar 2010

Antal födda	28
Döda	6
Födelsenetto	22
Inflyttade	143
0-19 år	31
20-44	92
45-64	17
65-w	3
Utflyttade	135
0-19 år	24
20-44	80
45-64	26
65-w	5
Flyttningsnetto	8
Förändring totalt	30

Befolkning 2010-12-31

Register: Registret över totalbefolkningen (RTB)

Kön	Ålder						Totalt	Civilstånd 18 år - w				Totalt
	0-6	7-15	16-24	25-44	45-64	65-		Ogifta	Gifta	Änkl./Änka	Skilda	
Män	100	110	57	50	36	126	935	251	387	18	45	701
Kvinnor	93	107	61	44	45	123	911	208	386	43	50	687
Totalt	193	217	118	94	81	249	1 846	459	773	61	95	1 388

Befolkning 2006-12-31

Register: Registret över totalbefolkningen (RTB)

Kön	Ålder						Totalt	Civilstånd 18 år - w				Totalt
	0-6	7-15	16-24	25-44	45-64	65-		Ogifta	Gifta	Änkl./Änka	Skilda	
Män	95	109	47	41	34	99	868	216	365	15	52	648
Kvinnor	89	113	51	51	36	108	891	200	368	50	53	671
Totalt	184	222	98	92	70	207	1 759	416	733	65	105	1 319

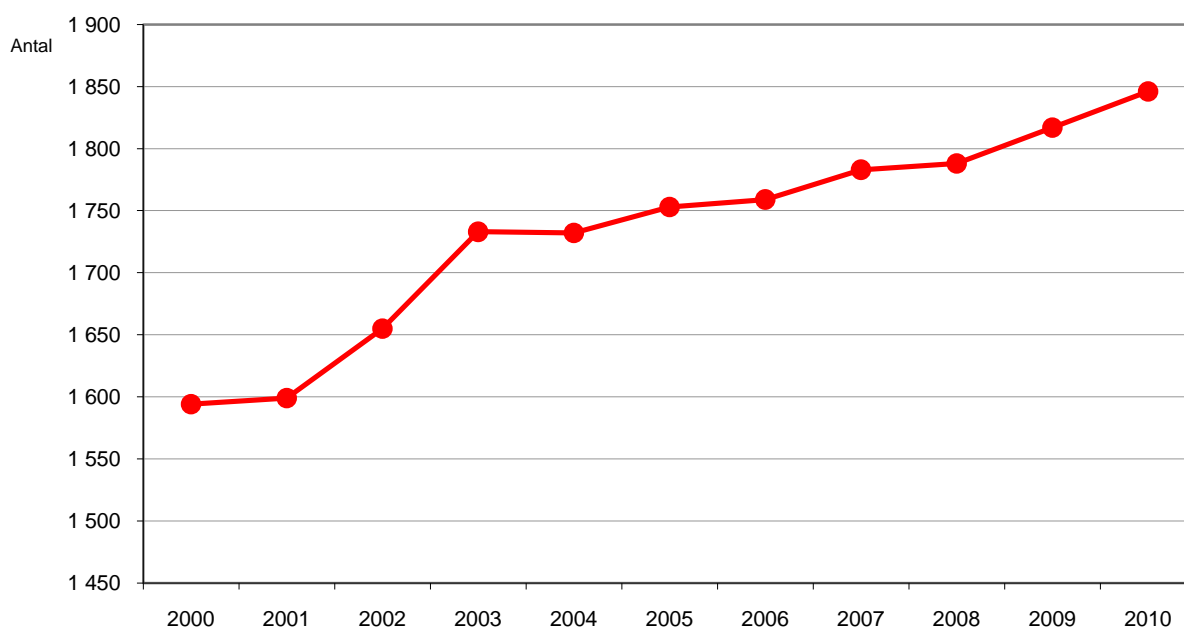
Område X

Befolkningsstatistik forts

Befolkning 2000 - 2010

Register: Registret över totalbefolkningen (RTB)

Kön	År										
	2000	2001	2002	2003	2004	2005	2006	2007	2008	2009	2010
Män	777	781	808	858	856	868	868	881	898	910	935
Kvinnor	817	818	847	875	876	885	891	902	890	907	911
Totalt	1 594	1 599	1 655	1 733	1 732	1 753	1 759	1 783	1 788	1 817	1 846



Fastigheter

Fastigheter efter fastighetstyp och boende 2010-01-01

Källa: Fastighetstaxeringsregistret

Fastighetstyp	Totalt antal fastigheter	därav		
		bebodda fastigheter		obebodda fastigheter
		Antal	Boende	
Lantbruksfastigheter	147	59	196	88
Småhusfastigheter exkl fritidshus	558	512	1 546	46
Fritidshusfastigheter	9	3	6	6
Hyreshusfastigheter	14	9	37	5
Övriga fastigheter	27	1	3	26
Totalt antal fastigheter	755	584	1 788	171

Område X

Inkomster

Sammanräknad förvärvsinkomst 2009, personer

Källa: Inkomst- och taxeringsregistret

	Ålder				
	16-24	25-44	45-64	65-	totalt
Medianinkomst i området (tkr)	25	274	271	174	241
Medianinkomst i riket i (tkr)	30	241	260	159	204

tkr = tusental kronor

Disponibel inkomst 2009, familjer

Källa: Inkomst- och taxeringsregistret

Antal familjer	796
Medianinkomst i området (tkr)	330
Medianinkomst i riket i (tkr)	226

Arbetsställen

Antal arbetsställen 2009

Källa: Företagsdatabasen

	Antal arbetsställen
<i>antal anställda</i>	
0	216
1-4	42
5-9	8
10-19	5
20-	3
<hr/>	
<i>Näringsgren</i>	
Företag inom jordbruk, skogsbruk och fiske	71
Gruvor och mineralutvinningsindustri	
Tillverkningsindustri	10
El-, gas- och värmeverk	
Vattenverk; reningsverk o.d., avfallsanläggningar	
Byggindustri	13
Handel; serviceverkstäder för motorfordon och motorcyklar	30
Transport-, magasineringsföretag	9
Hotell och restauranger	6
Informations- och kommunikationsföretag	11
Kreditinstitut och försäkringsbolag	1
Fastighetsbolag och fastighetsförvaltare	14
Företag inom juridik, ekonomi, vetenskap och tel	39
Företag inom uthyrning, fastighetsservice,	9
Utbildningsväsende	15
Enheter för vård och omsorg, socialtjänst	7
Enheter för kultur, nöje och fritid	20
Andra serviceföretag	16
Avdelning saknas	3
Totalt	274

En redovisning av vilka arbetsställen som ligger till grund för tabellen finns i en särskild arbetsställelista.

Arbetspendling 2010

Källa: Registerbaserad arbetsmarknadsstatistik

Pendlingsrelation	Antal
Förvärsarbetande med bostad i området	967
Bor och arbetar i området	134
Pendlar ut från området	758
Pendlar in till området	258
Uppgift saknas ¹⁾	75

1) Uppgift saknas om var personerna arbetar de ingår i gruppen "Förvärsarbetande med bostad i området".

Detta gör att alla pendlingsuppgifter måste tas med en nypa salt, liksom uppgiften om att man bor och arbetar i området.

Detaljhandel*

Regional omsättningsstatistik 2009

Källa: Momsregistret

Näringsgren	Omsättning i milj kr exkl moms
Detaljhandeln	8,0
Livsmedelshandel med brett sortiment	
Specialiserade livsmedelbutiker, tobak, apotek, sjukvårdsbutiker och parfymaffärer	
Övrig detaljhandel	7,0
Detaljhandel, ej butik	
Hotell och restaurang	5,7
Totalt	

* Detaljhandel utom med motorfordon; reparationsverkstäder för hushållsartiklar och personliga artiklar.
.. Färre än tre företag

Område X

Förvärvsarbetande personer

Förvärvsarbetande personer bosatta i området 2009

Källa: Registerbaserad arbetsmarknadsstatistik

	Ålder				Män	Kvinnor	Totalt
	16-24	25-44	45-64	65-			
<i>Näringsgren</i>							
Jordbruk, Skogsbruk, Fiske	16	28	26	5	40	35	75
Tillverkning och utvinning	5	45	43	0	71	23	94
Energiproduktion mm	0	4	4	0	6	3	8
Byggverksamhet	6	41	34	0	72	9	81
Handel och kommunikation	14	82	63	6	106	59	165
Finansiell verksamhet och företagstjänster	8	77	60	3	89	59	148
Utbildning och forskning	3	73	48	3	40	86	126
Vård och omsorg	6	58	74	4	16	126	142
Personliga och kulturella tjänster	11	28	26	0	27	38	65
Offentlig förvaltning mm	0	28	22	0	18	32	50
Ej specificerad verksamhet	0	6	6	0	7	6	13
<i>Sektor</i>							
Statlig sektor	0	36	31	0	31	36	67
Landsting	3	26	36	3	10	56	66
Kommun	3	75	71	3	25	127	152
Privat	63	333	268	18	426	256	682
Totalt	68	470	406	23	492	475	967

Förvärvsarbetande personer bosatta i området 2004

Källa: Registerbaserad arbetsmarknadsstatistik

	Ålder				Män	Kvinnor	Totalt
	16-24	25-44	45-64	65-			
<i>Näringsgren</i>							
Jordbruk, Skogsbruk, Fiske	10	30	24	0	31	34	65
Tillverkning och utvinning	9	65	59	0	108	26	134
Energiproduktion mm	0	6	5	0	8	4	12
Byggverksamhet	3	28	28	0	54	4	58
Handel och kommunikation	15	87	61	3	104	61	165
Finansiell verksamhet och företagstjänster	3	70	41	0	66	48	114
Utbildning och forskning	4	71	57	0	29	103	132
Vård och omsorg	5	57	73	0	14	121	135
Personliga och kulturella tjänster	7	19	16	0	15	27	42
Offentlig förvaltning mm	0	26	19	0	21	26	47
Ej specificerad verksamhet	3	10	17	0	14	16	30
<i>Sektor</i>							
Statlig sektor	3	33	27	0	33	31	64
Landsting	3	21	36	0	6	53	59
Kommun	4	88	83	0	22	153	175
Privat	50	327	254	5	403	233	636
Totalt	59	469	400	6	464	470	934

Definitioner, kommentarer:

FASTIGHET:

Vad är en fastighet ?

All mark är indelad i fastigheter, bebodda och obebodda.

Till fastigheterna hör byggnader och anläggningar av olika slag.

Fastigheter indelas efter beskattningskategori. För fastigheter som är delade räknas med respektive fastighetsdel som egen fastighet om fastigheten har olika ägare och/eller är av olika fastighetstyp.

En fastighet består av ett eller flera avgränsade områden på marken.

Till en fastighet kan höra byggnader, skog, vatten m.m.

Alla fastigheter har en särskild beteckning inom en kommun (namn och nummer),

t.ex. Viken 10:2 i Lyckeby kommun.

I dag finns i Sverige ca 3,2 milj. fastigheter registrerade.

1,9 milj. av dessa är bebodda.

BEFOLKNING:

Befolkningen i ett LEA-område utgörs av alla som är folkbokförda på en fastighet inom området.

Civilstånd

Civilståndsuppgifterna hämtas från folkbokföringen. Med ogifta menas personer som aldrig varit gifta. I kategorin gifta ingår även registrerade partnerskap, i änka/änkling ingår efterlevande partner och i skilda ingår separerad partner.

Ålder

Åldersuppgifter avser ålder vid årets slut.

Flyttningar

Flyttningsstatistiken - liksom all annan befolkningsstatistik - bygger på uppgifter från folkbokföringen. Flyttning definieras som att en person har bytt bostad och regelmässigt vistas i den nya bostaden.

I flyttningsstatistiken gäller dessutom villkoret att flyttningen skett från en fastighet till en annan fastighet.

I Sverige flyttar årligen ca 1,1 milj. personer, ca 14 % av folkmängden.

Högst flyttningsfrekvens finns i åldrarna 18-25 år.

Flyttningsöverskott anges som skillnaden mellan in- och utflyttningar.

INKOMSTER:

Medianinkomst - personer

Medianinkomsten anger ett mittersta värde, d.v.s. det är lika många individer eller familjer som har högre inkomst än medianinkomsten som det är som har lägre. (jämför med medelinkomst)

Medianinkomsten som redovisas i tabellen med sammanräknad förvärvsinkomst för personer har beräknats för samtliga personer 16 år och äldre. Beloppen redovisas i tusentals kronor.

Sammanräknad förvärvsinkomst

Det som personerna i området deklarerat under "Inkomst av tjänst" och "Inkomst av näringsverksamhet" bildar tillsammans sammanräknad förvärvsinkomst. Kapitalinkomster ingår alltså inte.

Medianinkomst - familjer

Medianinkomsten som redovisas i tabellen med disponibel inkomst för familjer har beräknats för samtliga familjer 20 år och äldre. Med det menas familjer där den äldsta i familjen är 20 år eller äldre.

Beloppen redovisas i tusentals kronor.

Familj

Familjer skapas främst utifrån civilståndsuppgifter i registret över totalbefolkningen (RTB):

- en familj består av maximalt två generationer som är folkbokförda på samma fastighet
- en familj bildas med utgångspunkt från den yngsta generationen om det finns fler än två generationer på fastigheten
- personer som är gifta med varandra/har registrerat partnerskap och är folkbokförda på samma fastighet ingår i samma familj
- en ogift person som är folkbokförd på samma fastighet som sin förälder/vårdnadshavare ingår i samma familj som denne
- sambor som har gemensamt barn och är folkbokförda på samma fastighet ingår i samma familj
- sambor utan gemensamt barn räknas som två familjer
- ensamstående räknas som familj

Observera!

Det är inte möjligt att göra personer till sambor med hjälp av RTB om gemensamt barn saknas. Detta medför att antalet ensamstående överskattas och att antalet sambor underskattas. SCB uppskattar att det finns minst 500 000 personer som är sambor, men som inte kan sammanföras till familj.

Notera också att SCB vid avgränsningen av familjer utgår från relationer mellan personer som är folkbokförda på samma fastighet. Personer som är bosatta i olika lägenheter på fastigheten kan då felaktigt bli betraktade som ingående i samma familj. Eftersom lägenhetsregister saknas kan folkbokföring på lägenhet inte genomföras. Det är därför inte möjligt att framställa statistik över familjer och hushåll av god kvalitet med folkbokföringen som grund.

Disponibel inkomst

Disponibel inkomst är den summa som återstår för konsumtion och sparande sedan man från summa förvärvs- och kapitalinkomst dragit ifrån slutlig skatt och lagt till skattefria ersättningar och bidrag (t.ex. ekonom.bistånd, bostadsbidrag, barnbidrag etc.). Disponibel inkomst är det inkomstbegrepp i den totalräknade inkomststatistiken som tillsammans med begreppet "Köpkraft" bäst speglar köpkraften och levnadsstandarderna för olika grupper i samhället. Den disponibla inkomsten redovisas dock endast på familjenivå, vilket innebär en del problem vid jämförelser av medelvärden.

Ensamstående har normalt en lägre disponibel inkomst än gifta/sambeskattade. Vissa regioner har större andel ensamstående, medan andra har större andel gifta/sambeskattade.

ARBETSMARKNAD

Arbetsställe

Ett arbetsställe är varje adress, fastighet eller grupp av närliggande fastigheter där företaget bedriver verksamhet (ej hemadresser) och har anställd personal. De företag vars arbetsställen kommer med i redovisningen skall vara aktiva - d.v.s. uppfylla något av kriterierna att redovisa moms eller vara arbetsgivare eller ha F-skattesedel i kombination med momsfri bransch.

Näringsgren

Näringsgren avser företagets/arbetsställets huvudsakliga verksamhet.

Om det vid ett företag/arbetsställe förekommer flera verksamhetsarter bestäms näringsgrenskoden i princip utifrån den verksamhet som sysselsätter flest anställda.

Förvärvsarbetande

Som förvärvsarbetande räknas alla som bedöms ha utfört i genomsnitt en timmes arbete per vecka under november månad. Även de som varit tillfälligt frånvarande under perioden, t.ex. på grund av sjukdom, räknas som förvärvsarbetande.

Arbetspendling

Med arbetspendling avses en förvärvsarbetande persons pendling mellan bostaden och arbetsplatsen.

Utpendling redovisar personer som bor i ett område och arbetar utanför området.

Inpendling visar personer som arbetar inom området i fråga men har sin bostad i en annan region.

SEKRETESS

I redovisningar där risk för röjande av uppgifter om enskild person eller verksamhet kan förekomma tillämpas särskilda regler. Detta blir tydligt då statistiken gäller uppgifter på små geografiska områden.

Tabellerna innehåller inte några enskilda värden under 3;

1:or har omvandlats till noll och 2:or har omvandlats till 3:or.

När det gäller uppgifter om detaljhandelns omsättning anger "-" att uppgift inte föreligger eller att uppgift finns, men inte kan redovisas.

HUT

Hushållens utgifter 2009 (HUT)

Vid jämförelser mot 2007 har grp "Hushållstjänster" minskat. Det beror på att i gruppen ingår avgift till A-kassa och fackförening. Under 2007-2009 har dessa uppgifter inte kunnat hämtas från kontrolluppgiftsregister som tidigare utan har istället samlats in via kassabokföring. Denna uppgift kan därför vara under-skattad. Samtidigt har många personer lämnat A-kassan och de som är kvar har fått förändrad avgift.