

Kortperiodisk sysselsättningsstatistik

2:a kvartalet 2012

Short-term employment 2nd quarter of 2012

I korta drag

Antalet anställda fortsätter att öka

Totalt antal anställda ökade med 2,0 procent till 4 268 200 under andra kvartalet jämfört med motsvarande kvartal 2011. I privat sektor ökade antalet anställda med 2,5 procent till 2 987 000. Antalet anställda inom tillverkningsindustrin minskade med 2,0 procent medan byggindustrin ökade med 7,0 procent. Antalet anställda inom de privata tjänstenäringarna ökade med 3,2 procent. Inom branschen enheter för vård och omsorg, i privat sektor, ökade antalet anställda med 10,9 procent.

Fler anställda i offentlig sektor

Inom offentlig sektor ökade antalet anställda med 0,7 procent under andra kvartalet jämfört med motsvarande kvartal 2011. Statlig sektor ökade med 2,1 procent och kommunal sektor med 0,5 procent. Antalet anställda inom landstingen ökade med 0,1 procent.



Statistiska centralbyrån
Statistics Sweden

Linn Eriksson, SCB, tfn 019-17 61 34, fornamn.efternamn@scb.se

Statistiken har producerats av SCB, som ansvarar för officiell statistik inom området.

ISSN 1654-286X Serie AM – Arbetsmarknad. Utkom den 21 augusti 2012.

URN:NBN:SE:SCB-2012-AM63SM1203_pdf

Tidigare publicering: Se avsnittet Fakta om statistiken.

Utgivare av Statistiska meddelanden är Stefan Lundgren, SCB.

Innehåll

Statistiken med kommentarer	4
Anställda	4
Antalet anställda i privat sektor, säsongsrensats kvartal 1 1989 – kvartal 2 2012	4
Andel anställda efter sektor	4
Utveckling av antalet anställda	5
Andel offentligt anställda per län	6
Sjukfrånvaro	8
Sjukfrånvaro- och sysselsättningsutvecklingen, privat sektor	8
Sjukfrånvaron efter sektor och kön, 2:a kvartalet 2012	9
Personalomsättning i privat sektor	10
Tillsvidare nyanställda och avgångna i procent av totalt tillsvidareanställda, kvartal 1 1990 – kvartal 2 2012	10
Tabeller	11
1. Antal anställda efter sektor, kön och anställningsform, 2:a kvartalet 2012	12
2A. Antal anställda efter näringsgren. Privat sektor, 2:a kvartalet 2012	13
2A. Antal anställda efter näringsgren. Privat sektor, 2:a kvartalet 2012	14
2B. Visstids- och tillsvidareanställda efter näringsgren. Privat sektor, 2:a kvartalet 2012	15
2B. Visstids- och tillsvidareanställda efter näringsgren. Privat sektor, 2:a kvartalet 2012	16
3. Procentuell fördelning av antalet anställda efter näringsgren och kön. Privat sektor, 2:a kvartalet 2012	17
4. Andel visstidsanställda i procent av totalt antal anställda efter näringsgren. Privat sektor, 1:a kvartalet 2001 – 2:a kvartalet 2012	18
5A. Antal anställda efter sektor och län, 2:a kvartalet 2012	19
5B. Procentuell fördelning av anställda efter län och kön, 2:a kvartalet 2012	20
5C. Antal anställda efter län och bransch. Privat sektor, 2:a kvartalet 2012	21
6. Antal anställda efter storleksklass och bransch. Privat sektor, 2:a kvartalet 2012	24
7. Index: Antal anställda efter näringsgren. Privat sektor, kvartal 1 2000 ¹ – kvartal 2 2012 (2000:1=100)	26
8. Andel sjukfrånvarande i procent efter sektor och kön. 2:a kvartalet 2012	27
9. Andel frånvarande ¹ i procent efter näringsgren och frånvaroorsak. Privat sektor, 2:a kvartalet 2012.	28
10. Andel sjukfrånvarande i procent efter län. Privat sektor, 2:a kvartalet 2012	28
11. Andel frånvarande ¹ i procent av totalt antal anställda efter storleksklass, kön och frånvaroorsak. Privat sektor, 2:a kvartalet 2012	29
12. Frånvaroutvecklingen efter frånvaroorsak. Privat sektor, 1:a kvartalet 2001- 2:a kvartalet 2012	30

13. Antal nyanställda och avgångna efter kön och anställningsform. Privat sektor, 2:a kvartalet 2012	31
14. Andel nyanställda och avgångna med tillsvidareanställning i procent av totalt antal tillsvidareanställda efter näringsgren. Privat sektor, 2:a kvartalet 2012	31
15. Andel nyanställda och avgångna med tillsvidareanställning i procent av antal tillsvidareanställda efter storleksklass och bransch, Privat sektor, 2:a kvartalet 2012	32
16. Andel nyanställda och avgångna i procent av totalt antal tillsvidareanställda efter storleksklass och utveckling. Privat sektor, 2:a kvartalet 2012	33
Fakta om statistiken	34
Detta omfattar statistiken	34
Objekt och population	34
Statistiska mått	34
Redovisningsgrupper	34
Definitioner och förklaringar	34
Så görs statistiken	35
Urvalsundersökning	35
Datainsamling	35
Granskning	35
Statistikens tillförlitlighet	36
Urval	36
Ramtäckning	36
Mätning	36
Bortfall	36
Bearbetning	36
Modellantaganden	36
Redovisning av osäkerhetsmått	37
Bra att veta	37
Förändringar som kan påverka jämförelser	37
Ny näringsgrensindelning från och med 1:a kvartalet 2009	37
Spridning	37
Annan statistik	38
In English	39
Summary	39
List of tables	39
List of terms	40

Statistiken med kommentarer

Anställda

Den kortperiodiska sysselsättningsstatistiken avser att mäta antalet anställda kvartalsvis. Då antalet anställda varierar mycket beroende på säsong, har i diagrammet nedan första kvartalet 1989 till andra kvartalet 2012 säsongrensats.

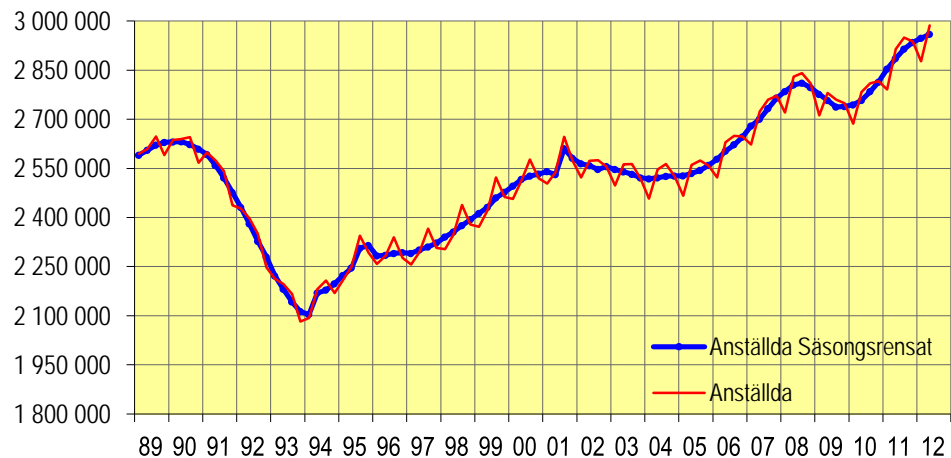
Under perioden har ett antal statligt ägda verk och landstingsverksamheter bolagiserats. För de bolagiseringarna som skett innan 2001 har antalet anställda för dessa verk återförts till privat sektor bakåt i tiden från det datum som övergången till privat sektor skedde. Antalet anställda för de statliga verken innan bolagiseringen har inhämtats ifrån Konjunkturstatistik, löner för statlig sektor.

Under första kvartalet 1994 utvidgades undersökningen med bransch A och B enligt SNI2002 (jordbruk, skogsbruk, jakt och fiske). Antalet anställda för perioden då bransch A och B ej inkluderades har hämtats från Arbetskraftsundersökningen (AKU).

Av säsongrensade data framgår att antalet anställda har ökat i privat sektor mellan första kvartalet 2012 och andra kvartalet 2012.

Antalet anställda i privat sektor, säsongrensat kvartal 1 1989 – kvartal 2 2012

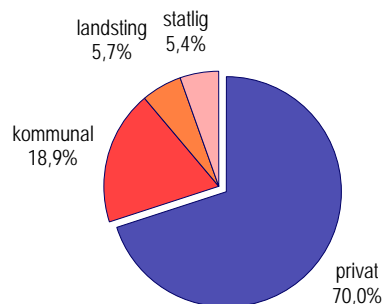
Antal anställda



Data tom kvartal 2 2012

Nedanstående diagram visar fördelningen av antalet anställda över de olika sektorerna under andra kvartalet 2012.

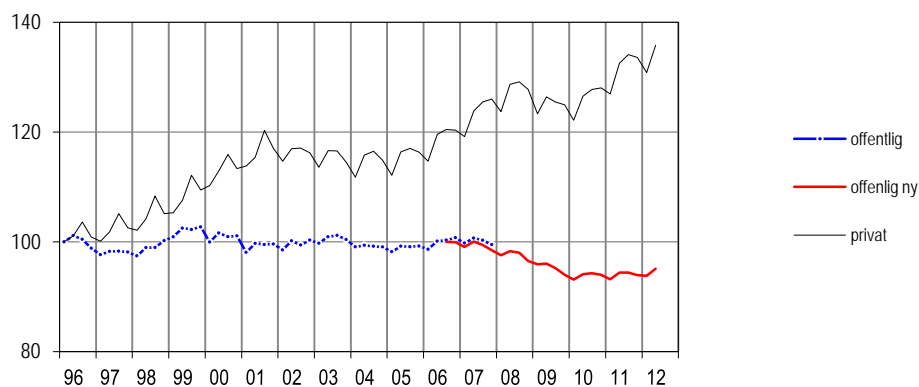
Andel anställda efter sektor



I nedanstående diagram visas hur sysselsättningsutvecklingen har varit från 1996 inom den offentliga sektorn jämfört med den privata sektorn.

Utveckling av antalet anställda

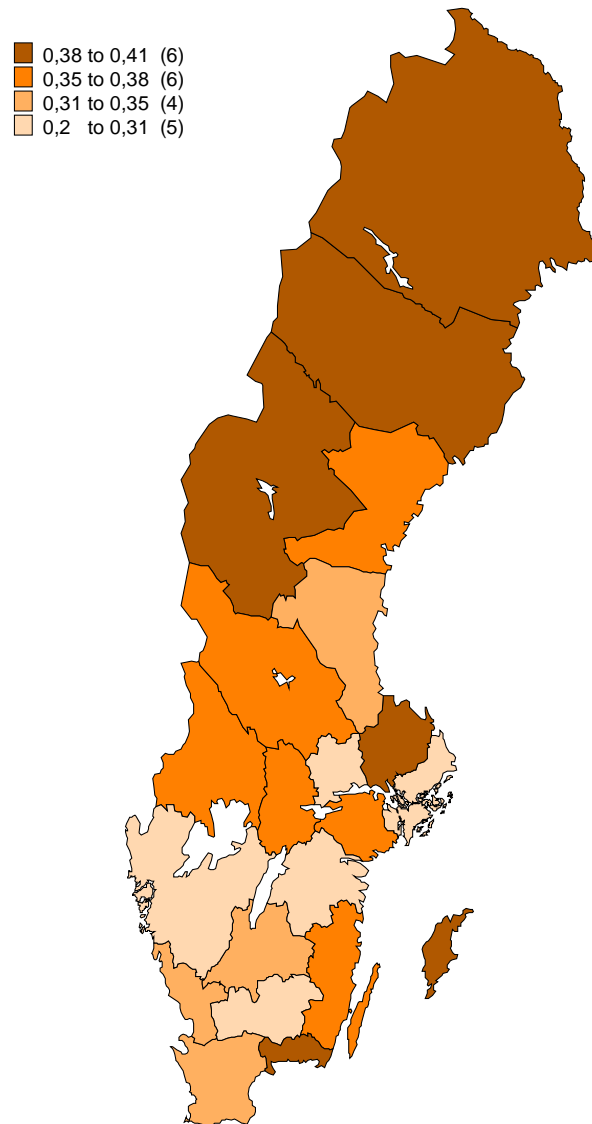
Index=100 kvartal 1-96



Data t.o.m. kvartal 2 2012

Förflyttningar av verksamhet mellan privat och offentlig sektor försvårar tolkningen av diagrammet. Första kvartalet 2000 övergick Svenska kyrkan från den offentliga sektorn till den privata sektorn (ca 23 000 anställda). Tredje kvartalet 2000 och första kvartalet 2001 räknas flera landstingsägda bolag till den privata sektorn (ca 4 000 respektive 12 000 anställda). Fr.o.m. första kvartalet 2001 räknas affärsverken samt Riksbanken till den privata sektorn (ca 16 000 anställda) och fr.o.m. andra kvartalet 2002 räknas fler landstingsägda bolag till den privata sektorn (ca 4 000 anställda). Under 2004 gick fler privata bolag tillbaka till landstingssektorn (totalt ca 10 500 anställda). Under senare år har det blivit betydligt svårare att upptäcka verksamhet som övergått från offentlig till privat sektor. Från och med första kvartalet 2008 används en ny källa för kommunal sektor vilket medför en nivåsenkning med drygt 30 000 anställda. I diagrammet ovan redovisas uppgifter för offentlig sektor enligt den nya källan separat med start tredje kvartalet 2006. Fördelningen av de anställda mellan privat och offentlig sektor varierade mellan länen vilket man kan se i kartan på nästa sida.

Andel offentligt anställda per län



Det län som hade minst andel offentligt anställda var Stockholms län, 20 procent och de län som hade störst andel offentligt anställda var Gotlands län och Västerbottens län med 40 procent.

Inom den privata sektorn minskade antalet anställda inom tillverkningsindustrin med 2,0 procent. Handeln visade en uppgång, 2,0 procent. Byggindustrin ökade med 7,0 procent. Utvecklingen av antalet anställda var olika för tillsvidare- och visstidsanställda beroende på bransch, vilket visas i nedanstående tabell.

Procentuell förändring av antalet anställda efter bransch och anställningsform inom privat sektor. 2:a kvartalet 2011 jämfört med 2:a kvartalet 2012.

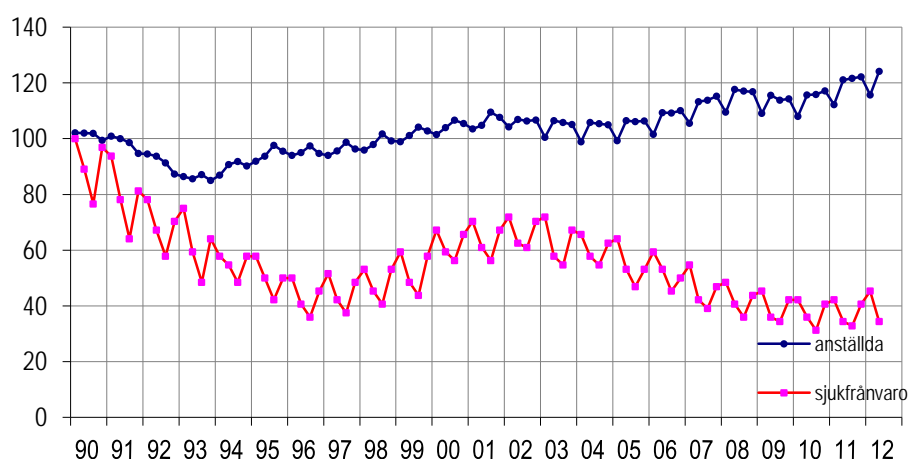
SNI 2007	Tillsvidare	Visstid	Totalt
A Jordbruk, skogsbruk och fiske	5,4	5,1	5,4
B Utvinning av mineraler	9,2	11,6	9,5
C Tillverkning	-1,0	-14,2	-2,0
D Försörjning av el, gas, värme och kyla	0,6	-19,8	-0,6
E Vatten, avlopp, avfall, återvinning och sanering	7,2	3,1	6,7
F Byggverksamhet	6,6	13,2	7,0
G Handel	1,9	2,6	2,0
H Transport och magasinering	1,3	1,7	1,4
I Hotell- och restaurangverksamhet	-4,3	1,9	-2,6
J Information och kommunikationsverksamhet	3,1	0,1	2,9
K Finans- och försäkringsverksamhet	0,4	-2,5	0,2
L Fastighetsverksamhet	3,7	-14,4	1,9
M Juridik, ekonomi, vetenskap och teknik	5,9	-2,8	5,1
N Uthyrning, fastighetsservice, resetjänster o andra stödtjänster	1,9	11,5	4,4
P Utbildning	3,3	8,7	4,5
Q Vård och omsorg, sociala tjänster	8,6	9,3	8,9
R Kultur, nöje och fritid	2,5	9,5	4,6
S Annan serviceverksamhet	3,3	19,4	5,9
Totalt	2,3	3,7	2,5

Sjukfrånvaro

Den totala sjukfrånvaron uppgick andra kvartalet 2012 till 2,5 procent av antalet anställda, vilket innebär att sjukfrånvaron ökade med 0,1 procent jämfört med motsvarande kvartal 2011. Landstingssektorns sjukfrånvaro uppgick till 3,4 procent, den kommunala och statliga sektorns sjukfrånvaro uppgick till 3,6 respektive 1,8 procent. Inom den privata sektorn uppgick sjukfrånvaron till 2,2 procent. Diagrammet nedan illustrerar utvecklingen av sjukfrånvaron inom den privata sektorn jämfört med sysselsättningen. Sjukfrånvaro mäts som andel av totalt antal anställda.

Sjukfrånvaro- och sysselsättningsutvecklingen, privat sektor

Index=100 kvartal 1 1990



data t.o.m. kvartal 2 2012

Som diagrammet ovan visar minskade sysselsättningen i början av 90-talet. Sjukfrånvaron minskade också under denna period. När sysselsättningen började öka 1994 fortsatte sjukfrånvaron att minska. Från och med 1997 ökade sjukfrånvaron liksom sysselsättningen, under andra halvan av 2000-talet har sjukfrånvaron minskat och sysselsättningen har stigit. När sysselsättningen under 2009 vek nedåt fortsatte sjukfrånvaron att minska.

Sjukfrånvaron är i genomsnitt högre bland arbetsställen med många anställda än vid arbetsställen med få. Detta illustreras i tabellen nedan.

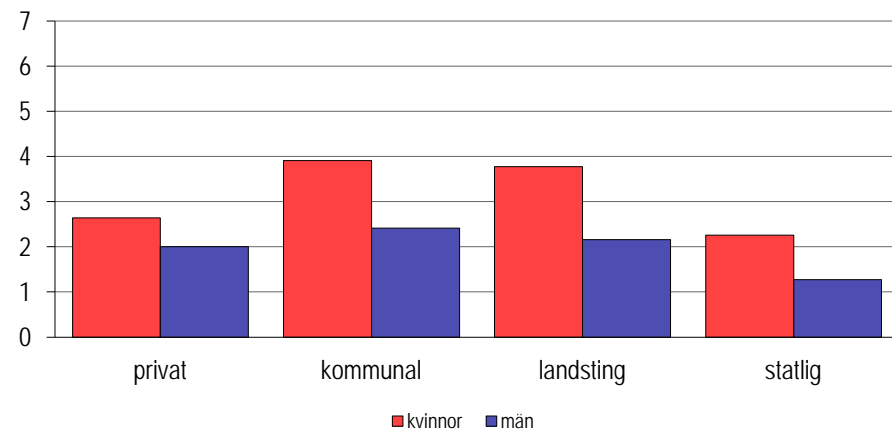
Sjukfrånvaro i procent av antalet anställda efter arbetsställets storlek, privat sektor

Antal anställda	2:a kvartalet	
	2011	2012
1- 4	1,5	1,6
5- 9	1,3	1,5
10- 19	1,8	2,0
20- 49	2,3	2,2
50- 99	2,5	2,5
100- 199	2,8	2,8
200-	2,8	2,9

Diagrammet nedan visar hur sjukfrånvaron ser ut inom de olika sektorerna.

Sjukfrånvaron efter sektor och kön, 2:a kvartalet 2012

procent



Sjukfrånvaronivån är högre bland kvinnor än bland män inom alla sektorer, vilket också nedanstående tabell visar.

Kvinnors sjukfrånvaro i relation till mäns sjukfrånvaro efter sektor

Sektor	Kvartal 2 -11	Kvartal 3 -11	Kvartal 4 -11	Kvartal 1 -12	Kvartal 2 -12
Privat	130	126	132	130	132
Kommunal	163	160	159	158	162
Landsting	173	173	167	170	175
Statlig	162	171	182	178	178
Totalt	154	149	155	152	155

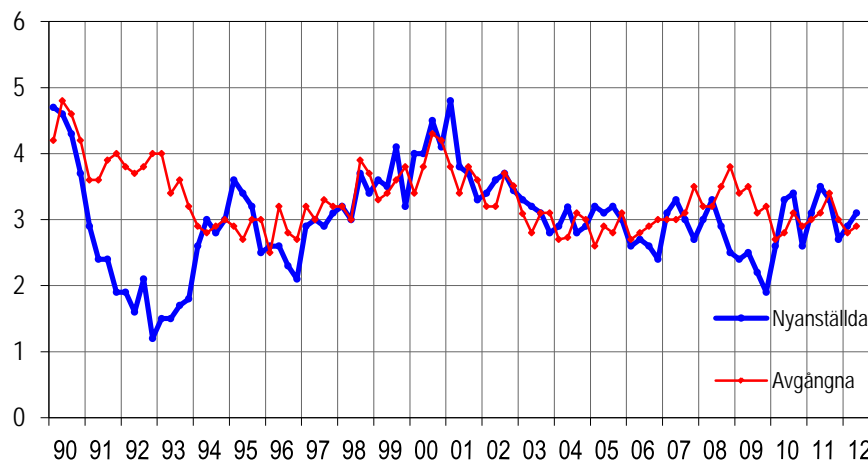
Indextalet uttrycker kvoten mellan kvinnors och mäns sjukfrånvaro

Personalomsättning i privat sektor

Diagrammet nedan illustrerar personalomsättningens utveckling, nyanställda och avgångna, bland tillsvidareanställda inom den privata sektorn.

Tillsvidare nyanställda och avgångna i procent av totalt tillsvidareanställda, kvartal 1 1990 – kvartal 2 2012

Andel i procent



data t.o.m kvartal 2 2012

Andelen tillsvidare nyanställda i privat sektor uppgick andra kvartalet 2012 till 3,1 procent vilket är en ökning med 0,2 procentenheter jämfört med första kvartalet 2012. Andelen tillsvidare avgångna uppgick till 2,9 procent vilket är en ökning med 0,1 procentenheter jämfört med första kvartalet 2012.

Personalomsättningens utveckling över tiden för kvinnor respektive män åskådliggörs i nedanstående tabell.

Andel tillsvidare nyanställda respektive avgångna i procent av antalet tillsvidareanställda inom privat sektor

Kvartal/År	Tillsvidare nyanställda		Tillsvidare avgångna	
	Kvinnor	Män	Kvinnor	Män
Kvartal 2-01	3,6	3,9	3,6	3,4
Kvartal 2-02	3,6	3,6	3,3	3,3
Kvartal 2-03	2,9	3,3	3,1	2,6
Kvartal 2-04	3,1	3,2	2,8	2,7
Kvartal 2-05	3,1	3,1	3,3	2,8
Kvartal 2-06	2,7	2,8	2,9	2,8
Kvartal 2-07	3,3	3,3	3,0	3,0
Kvartal 2-08	3,6	3,1	3,4	3,1
Kvartal 2-09	2,4	2,5	3,4	3,5
Kvartal 2-10	3,0	3,5	3,1	2,7
Kvartal 2-11	3,2	3,6	3,2	3,0
Kvartal 2-12	2,9	3,2	3,0	2,9

Tabeller

Teckenförklaring

Explanation of symbols

–	Noll	Zero
0	Mindre än 0,5	Less than 0.5
0,0	Mindre än 0,05	Less than 0.05
..	Uppgift inte tillgänglig eller för osäker för att anges	Data not available
.	Uppgift kan inte förekomma	Not applicable
*	Preliminär uppgift	Provisional figure

Relativ osäkerhetsmarginal

Relativ osäkerhetsmarginal Övre gränsen uteslutande	Bokstavsbezeichnung
0 % - 2 %	A
2 % - 5 %	B
5 % - 10 %	C
10 % - 20 %	D
20 % - 50 %	E
50 % - 100 %	F
100 % -	G

1. Antal anställda efter sektor, kön och anställningsform, 2:a kvartalet 2012

1. Employment by sector, sex and terms of employment, 2nd quarter of 2012

	Anställda	Ärlig förändring ¹ (%)	Tillsvidareanställda ²	Visstidsanställda ²
Privat	2 987 020 ± 23 879	2,5 ± 1,1	2 552 603 ± 19 976	434 416 ± 14 955
Kvinnor	1 150 579 ± 16 043	3,4 ± 2,0	926 866 ± 13 179	223 713 ± 8 668
Män	1 836 440 ± 17 861	1,9 ± 1,4	1 625 737 ± 15 656	210 702 ± 9 061
Kommunal	805 330 ± 100	0,5 ± 0,0	622 846 ± 82	182 483 ± 61
Kvinnor	634 394 ± 84	0,5 ± 0,0	497 929 ± 67	136 464 ± 24
Män	170 935 ± 64	0,7 ± 0,1	124 917 ± 65	46 018 ± 42
Landsting	243 246 ± 0	0,1 ± 0,0	209 907 ± 0	33 339 ± 0
Kvinnor	193 839 ± 0	-0,1 ± 0,0	168 648 ± 0	25 191 ± 0
Män	49 407 ± 0	0,9 ± 0,0	41 258 ± 0	8 148 ± 0
Statlig ³	232 562 ± 0	2,1 ± 0,0	177 176 ± 0	55 386 ± 0
Kvinnor	119 559 ± 0	2,6 ± 0,0	92 028 ± 0	27 531 ± 0
Män	113 003 ± 0	1,6 ± 0,0	85 148 ± 0	27 855 ± 0
Totalt	4 268 158 ± 23 879	2,0 ± 0,8	3 562 532 ± 19 976	705 624 ± 14 955
Kvinnor	2 098 371 ± 16 044	2,1 ± 1,1	1 685 471 ± 13 179	412 899 ± 8 668
Män	2 169 785 ± 17 861	1,8 ± 1,2	1 877 060 ± 15 656	292 723 ± 14 955

1. Värdet till höger om ± anger ett 95%-igt konfidensintervall omkring skattningen.
2. Värdet till höger anger storlek på den relativa osäkerhetsmarginalen. Se ovan för mer information.
3. Uppgifterna avseende statlig sektor hämtas från Konjunkturstatistik löner för statlig sektor (KLS)

2A. Antal anställda efter näringsgren. Privat sektor, 2:a kvartalet 2012

2A. Number of employees by branch of industry. Private sector 2nd quarter of 2012

SNI/Näringsgren	Anställda	Årlig förändring ¹ (%)
A Jordbruk, jakt o skogsbruk	40 199 ± 2 176	5,4 ± 7,9
B Gruvor och mineralutvinningsindustri	9 321 ± 539	9,5 ± 7,4
C Tillverkningsindustri	562 841 ± 4 569	-2,0 ± 1,1
10-12 Livsmedels-, dryckesvaru- och tobaksindustri	52 284 ± 1 809	-1,1 ± 4,9
13-15 Textil-, beklädnads-, läder - och lädervaruindustri	6 580 ± 292	-8,8 ± 7,1
16 Industri för trä och varor av trä, kork och rotting o.d. utom möbler	30 221 ± 1 682	-7,3 ± 6,2
17 Massa-, pappers- och pappersvaruindustri	30 948 ± 508	-2,5 ± 2,0
18 Grafisk och annan reproduktionsindustri	14 754 ± 588	-7,3 ± 5,4
19-21 Petroleumraffinaderier, kemisk industri och läkemedelsindustri	33 160 ± 566	-3,0 ± 3,1
22 Gummi- och plastvaruindustri	19 843 ± 523	-2,0 ± 4,7
23 Industri för andra icke-metalliska mineraliska produkter	16 995 ± 921	4,2 ± 7,5
24 Stål- och metallverk	33 215 ± 512	-1,9 ± 2,4
25 Industri för metallvaror utom maskiner och apparater	69 668 ± 2 291	-1,6 ± 4,5
26 Industri för datorer, elektronikvaror och optik	35 191 ± 711	-1,2 ± 3,1
27 Industri för elapparatur	24 860 ± 482	-1,7 ± 3,1
28 Övrig maskinindustri	70 875 ± 2 150	-0,4 ± 4,2
29 Industri för motorfordon, påhängsvagnar och släpfordon	63 381 ± 600	-2,7 ± 1,7
30 Annan transportmedelsindustri	14 874 ± 470	1,1 ± 3,6
31 Möbelindustri	14 334 ± 647	-1,8 ± 4,9
32 Annan tillverkningsindustri	12 126 ± 374	-5,4 ± 3,8
33 Reparationsverkstäder och installationsföretag för maskiner och apparater	19 534 ± 782	0,3 ± 6,1
D El-, gas- och värmeverk	27 095 ± 1 135	-0,6 ± 6,9
E Vatten- och reningsverk; anläggningar inom avfallshantering, återvinning och sanering	15 893 ± 559	6,7 ± 6,2
F Byggindustri	265 557 ± 7 899	7,0 ± 4,4
41 Byggtreprenörer	67 135 ± 2 764	4,0 ± 6,0
42 Anläggningsentreprenörer	21 327 ± 1 315	-2,5 ± 8,4
43 Specialiserade bygg- och anläggningsentreprenörer	177 095 ± 7 279	9,4 ± 6,2
G Handel	524 051 ± 10 063	2,0 ± 2,6
45 Handel med och serviceverkstäder för motorfordon och motorcyklar	66 297 ± 2 129	4,0 ± 4,4
46 Parti- och provionshandel	198 805 ± 6 729	2,1 ± 4,5
47 Detaljhandel	258 949 ± 7 170	1,3 ± 3,9
H Transport- och magasineringsföretag	215 784 ± 5 225	1,4 ± 4,1
49 Landtransportföretag; rörtransportföretag	125 471 ± 4 633	3,1 ± 6,8
50-51 Rederier och flygbolag	9 623 ± 586	2,4 ± 9,4
52 Magasin och serviceföretag till transport	42 105 ± 1 672	0,7 ± 6,0
53 Post- och kurirföretag	38 586 ± 1 654	-3,3 ± 4,5
I Hotell och restauranger	131 030 ± 10 553	-2,6 ± 10,4

2A. Antal anställda efter näringsgren. Privat sektor, 2:a kvartalet 2012

2A. Number of employees by branch of industry. Private sector 2nd quarter of 2012

SNI/Näringsgren		Anställda	Årtlig förändring ¹ (%)
J	Informations- och kommunikationsföretag	161 067 ± 3 757	2,9 ± 3,5
58	Förlag	28 969 ± 1 200	-8,2 ± 5,6
59-60	Film-, video och TV-programföretag; radio- och TV-bolag	17 308 ± 876	6,2 ± 7,2
61	Telekommunikationsbolag	20 802 ± 1 051	8,6 ± 7,8
62	Programvaruproducenter, datakonsulter o.d.	86 850 ± 3 265	5,7 ± 5,8
63	Informationstjänstföretag	7 138 ± 402	-2,8 ± 8,5
K	Kreditinstitut och försäkringsbolag	86 141 ± 3 987	0,2 ± 5,6
64	Banker och andra kreditinstitut	54 066 ± 3 879	0,7 ± 8,7
65	Försäkrings- och återförsäkringsbolag, pensionsfonder	18 401 ± 559	1,5 ± 4,9
66	Serviceföretag till finans- och försäkringsverksamhet	13 673 ± 737	-3,1 ± 7,3
L	Fastighetsbolag och fastighetsförvaltare	57 642 ± 2 460	1,9 ± 6,6
M	Företag inom juridik, ekonomi, vetenskap och teknik	227 564 ± 5 404	5,1 ± 3,5
69	Juridiska och ekonomiska konsultbyråer	40 490 ± 1 307	8,1 ± 5,0
70	Huvudkontor; konsultbyråer inom PR och kommunikation samt företagsorganisation	46 908 ± 3 228	12,3 ± 10,1
71	Arkitektkontor, tekniska konsultbyråer, tekniska provnings- och analysföretag	82 599 ± 3 485	7,0 ± 6,3
72	Forsknings- och utvecklingsinstitutioner	13 725 ± 821	-9,7 ± 7,3
73-75	Reklam- och marknadsföringsbyråer; marknads-undersökningsbyråer; andra konsultföretag	43 842 ± 2 064	-2,1 ± 7,3
N	Företag inom uthyrning, fastighetsservice, resetjänster och andra stödtjänster	239 019 ± 7 977	4,4 ± 5,2
77	Uthyrningsfirmor	11 779 ± 547	4,8 ± 6,7
78	Arbetsförmedlingar, rekryteringsföretag, personluthyrningsföretag o.d.	77 741 ± 6 019	2,0 ± 12,3
79	Resebyråer och researrangörer; turistbyråer	8 942 ± 453	-0,4 ± 6,9
80	Företag för bevakning och säkerhetstjänst	26 232 ± 1 586	1,7 ± 7,8
81	Företag för fastighetsservice och skötsel av grönytor	67 048 ± 3 810	6,8 ± 8,9
82	Kontors- och andra företagstjänstföretag	47 278 ± 3 138	7,7 ± 9,1
P	Utbildningsväsendet³	83 834 ± 3 440	4,5 ± 5,7
Q	Enheter för vård och omsorg, socialtjänst	201 277 ± 8 657	8,9 ± 6,1
86	Enheter för hälso- och sjukvård	68 800 ± 2 846	5,1 ± 5,9
87-88	Vårdhem och bostäder med omsorg; sociala öppenvårdsenheter	132 477 ± 8 175	10,9 ± 9,0
R	Enheter för kultur, nöje och fritid	53 272 ± 3 005	4,6 ± 8,3
S	Andra serviceföretag	83 535 ± 4 089	5,9 ± 6,9
TOTALT		2 987 020 ± 23 879	2,5 ± 1,1

1. Värdet till höger om ± anger ett 95%-igt konfidensintervall omkring skattningen.

2B. Visstids- och tillsvidareanställda efter näringsgren. Privat sektor, 2:a kvartalet 2012
 2B. Number of employees by branch of industry and terms of employment. Private sector 2012 q2

SNI/Näringsgren		Tillsvidareanställda		Visstidsanställda	
A	Jordbruk, jakt o skogsbruk	33 464 ±	2 029	6 735 ±	1 392
B	Gruvor och mineralutvinningsindustri	8 165 ±	521	1 156 ±	133
C	Tillverkningsindustri	523 849 ±	4 422	38 991 ±	2 332
10-12	Livsmedels-, dryckesvaru- och tobaksindustri	44 703 ±	1 786	7 581 ±	1 207
13-15	Textil-, beklädnads-, läder - och lädervaruindustri	6 124 ±	270	456 ±	108
16	Industri för trä och varor av trä, kork och rotting o.d. utom möbler	27 574 ±	1 441	2 647 ±	676
17	Massa-, pappers- och pappersvaruindustri	28 960 ±	449	1 988 ±	270
18	Grafisk och annan reproduktionsindustri	13 553 ±	480	1 202 ±	292
19-21	Petroleumraffinaderier, kemisk industri och läkemedelsindustri	31 122 ±	433	2 039 ±	374
22	Gummi- och plastvaruindustri	18 570 ±	521	1 272 ±	208
23	Industri för andra icke-metalliska mineraliska produkter	15 529 ±	919	1 467 ±	308
24	Stål- och metallverk	31 329 ±	466	1 886 ±	225
25	Industri för metallvaror utom maskiner och apparater	66 501 ±	2 234	3 167 ±	629
26	Industri för datorer, elektronikvaror och optik	33 607 ±	719	1 583 ±	378
27	Industri för elapparatur	23 602 ±	515	1 257 ±	206
28	Övrig maskinindustri	66 423 ±	2 197	4 452 ±	1 492
29	Industri för motorfordon, påhängsvagnar och släpfordon	59 050 ±	594	4 331 ±	218
30	Annan transportmedelsindustri	13 940 ±	427	934 ±	145
31	Möbelindustri	13 676 ±	598	658 ±	147
32	Annan tillverkningsindustri	11 155 ±	404	970 ±	263
33	Reparationsverkstäder och installationsföretag för maskiner och apparater	18 433 ±	792	1 101 ±	286
D	El-, gas- och värmeverk	25 832 ±	1 053	1 263 ±	543
E	Vatten- och reningsverk; anläggningar inom avfallshantering, återvinning och sanering	14 247 ±	514	1 645 ±	243
F	Byggindustri	248 958 ±	7 311	16 599 ±	3 361
41	Byggentreprenörer	63 811 ±	2 603	3 324 ±	539
42	Anläggningsentreprenörer	19 353 ±	1 294	1 974 ±	300
43	Specialiserade bygg- och anläggningsentreprenörer	165 795 ±	6 711	11 300 ±	3 301
G	Handel	451 914 ±	8 959	72 137 ±	5 708
45	Handel med och serviceverkstäder för motorfordon och motorcyklar	61 463 ±	1 962	4 834 ±	941
46	Parti- och provionshandel	184 327 ±	6 372	14 478 ±	3 540
47	Detaljhandel	206 124 ±	5 984	52 825 ±	4 381
H	Transport- och magasiningsföretag	185 818 ±	4 847	29 966 ±	3 112
49	Landtransportföretag; rörtransportföretag	107 053 ±	4 545	18 418 ±	2 693
50-51	Rederier och flygbolag	8 137 ±	304	1 486 ±	510
52	Magasin och serviceföretag till transport	37 376 ±	1 441	4 729 ±	659
53	Post- och kurirföretag	33 253 ±	813	5 333 ±	1 319
I	Hotell och restauranger	93 727 ±	7 934	37 303 ±	7 399

2B. Visstids- och tillsvidareanställda efter näringsgren. Privat sektor, 2:a kvartalet 2012
 2B. Number of employees by branch of industry and terms of employment. Private sector 2012 q2

SNI/Näringsgren		Tillsvidareanställda		Visstidsanställda	
J	Informations- och kommunikationsföretag	148 540 ±	3 532	12 527 ±	1 343
58	Förlag	26 193 ±	1 200	2 776 ±	514
59-60	Film-, video och TV-programföretag; radio- och TV-bolag	13 053 ±	902	4 255 ±	482
61	Telekommunikationsbolag	19 552 ±	1 009	1 250 ±	196
62	Programvaruproducenter, datakonsulter o.d.	83 208 ±	3 009	3 642 ±	1 113
63	Informationstjänstföretag	6 535 ±	372	603 ±	172
K	Kreditinstitut och försäkringsbolag	80 009 ±	3 871	6 132 ±	841
64	Banker och andra kreditinstitut	50 246 ±	3 785	3 820 ±	747
65	Försäkrings- och återförsäkringsbolag, pensionsfonder	17 144 ±	496	1 257 ±	274
66	Serviceföretag till finans- och försäkringsverksamhet	12 618 ±	643	1 055 ±	274
L	Fastighetsbolag och fastighetsförvaltare	52 737 ±	2 256	4 905 ±	896
M	Företag inom juridik, ekonomi, vetenskap och teknik	209 662 ±	4 863	17 902 ±	2 140
69	Juridiska och ekonomiska konsultbyråer	38 020 ±	1 286	2 470 ±	421
70	Huvudkontor; konsultbyråer inom PR och kommunikation samt företagsorganisation	43 133 ±	2 807	3 775 ±	1 264
71	Arkitektkontor, tekniska konsultbyråer, tekniska provnings- och analysföretag	78 091 ±	3 352	4 508 ±	827
72	Forsknings- och utvecklingsinstitutioner	12 522 ±	715	1 203 ±	290
73-75	Reklam- och marknadsföringsbyråer; marknads-undersökningsbyråer; andra konsultföretag	37 895 ±	1 541	5 947 ±	1 427
N	Företag inom uthyrning, fastighetservice, resetjänster och andra stödtjänster	172 380 ±	5 884	66 639 ±	6 944
77	Uthyrningsfirmor	10 450 ±	502	1 329 ±	296
78	Arbetsförmedlingar, rekryteringsföretag, personaluthyrningsföretag o.d.	37 299 ±	2 965	40 442 ±	6 523
79	Resebyråer och researrangörer; turistbyråer	7 832 ±	329	1 110 ±	325
80	Företag för bevakning och säkerhetstjänst	24 796 ±	1 650	1 436 ±	625
81	Företag för fastighetservice och skötsel av grönytor	51 108 ±	3 638	15 940 ±	2 033
82	Kontors- och andra företagstjänstföretag	40 896 ±	3 073	6 383 ±	972
P	Utbildningsväsendet	64 720 ±	2 630	19 114 ±	2 430
Q	Enheter för vård och omsorg, socialtjänst	132 470 ±	6 548	68 807 ±	5 758
86	Enheter för hälso- och sjukvård	58 671 ±	2 125	10 130 ±	1 880
87-88	Vårdhem och bostäder med omsorg; sociala öppenvårdsenheter	73 799 ±	6 192	58 678 ±	5 443
R	Enheter för kultur, nöje och fritid	36 528 ±	2 287	16 744 ±	2 156
S	Andra serviceföretag	67 905 ±	3 107	15 630 ±	2 844
TOTALT		2 552 604 ±	19 976	434 416 ±	14 955

3. Procentuell fördelning av antalet anställda efter näringsgren och kön. Privat sektor, 2:a kvartalet 2012

3. Percentage distribution of employees by industry and sex. Private sector, 2nd quarter of 2012

SNI/Näringsgren		Totalt	Anställda i procent	
			Kvinnor	Män
A	Jordbruk, skogsbruk och fiske	1,4 C	1,0 D	1,6 C
B+C	Tillverkningsindustri; gruvor och mineralutvinningsindustri	19,2 A	11,9 B	23,7 A
D+E	El-, gas- och värmeverk; vatten- och reningsverk; anläggningar för avfallshantering, återvinning och sanering	1,4 B	0,9 C	1,8 B
F	Byggindustri	8,9 B	2,2 D	13,1 B
G	Handel; serviceverkstäder för motorfordon och motorcyklar	17,5 A	20,5 B	15,7 B
H	Transport- och magasineringsföretag	7,2 B	4,4 C	9,0 B
I	Hotell och restauranger	4,4 C	6,1 C	3,3 D
J	Informations- och kommunikationsföretag	5,4 B	4,4 B	6,0 B
K	Kreditinstitut och försäkringsbolag m.m.	2,9 B	4,0 C	2,2 C
L	Fastighetsbolag och fastighetsförvaltare	1,9 B	1,9 C	1,9 C
M+N	Företag inom juridik, ekonomi, vetenskap och teknik; företag inom uthyrning, fastighetsservice, resetjänster och andra stödtjänster	15,6 A	17,8 B	14,3 B
P	Utbildningsväsendet	2,8 D	5,0 C	1,4 C
Q	Enheter för vård och omsorg, socialtjänst	6,7 B	13,1 B	2,8 C
R+S	Enheter för kultur, nöje och fritid; andra serviceföretag m.m.	4,6 B	6,7 C	3,3 C
TOTALT		100,0	100,0	100,0

Bokstavsbeteckningen till höger anger storlek på den relativa osäkerhetsmarginalen. Se sid. 12 för mer information.

4. Andel visstidsanställda i procent av totalt antal anställda efter näringsgren. Privat sektor, 1:a kvartalet 2001 – 2:a kvartalet 2012

4. Proportion of temporary employees in relation to total number of employees by industry. Private sector, 1st quarter of 2001 – 2nd quarter of 2012

		Andelen visstidsanställda i procent av totalt anställda					
	Kvartal/ Bransch	Tillverkn -industri	Byggnads -industri	Handel	Hotell och restaurang	Finansiell verksamhet	Totalt
1	2001	5,8	5,3	10,9	27,8	7,5	10,8
	2002	5,3	5,1	10,6	26,0	7,5	10,3
	2003	5,5	4,6	10,6	25,5	8,0	10,4
	2004	5,3	4,6	11,4	24,8	7,2	10,7
	2005	5,8	5,7	11,6	24,8	6,8	11,3
	2006	5,6	4,9	12,3	24,6	7,6	11,6
	2007	6,5	4,5	12,5	26,9	7,2	11,9
	2008	6,3	5,0	12,8	28,7	6,8	12,3
	2009	4,2	4,3	11,6	25,6	6,0	11,5
	2010	4,9	4,3	11,9	27,3	5,4	12,3
	2011	6,7	5,2	12,5	25,1	6,7	13,4
	2012	5,8	4,8	12,9	22,3	6,4	13,1
2	2001	6,9	7,5	11,2	31,0	8,6	11,9
	2002	7,1	7,5	11,7	29,0	7,9	12,0
	2003	7,0	7,0	12,4	28,2	7,9	12,2
	2004	7,0	7,9	12,1	27,6	7,4	12,2
	2005	7,3	7,8	12,6	30,3	7,7	13,4
	2006	7,5	7,7	13,8	28,5	7,9	13,9
	2007	7,5	6,2	14,0	31,4	7,8	13,6
	2008	7,8	6,6	14,5	30,9	7,9	14,1
	2009	5,0	5,7	12,6	26,7	7,1	12,7
	2010	7,3	6,0	13,2	30,1	6,5	14,0
	2011	7,9	5,9	13,7	27,2	7,3	14,4
	2012	6,9	6,3	13,8	28,5	7,1	14,5
3	2001	7,9	8,3	12,7	30,4	8,7	12,9
	2002	7,9	9,9	12,8	31,3	9,0	13,1
	2003	7,8	8,5	13,9	27,9	9,2	13,2
	2004	8,2	8,5	14,1	29,1	8,2	13,5
	2005	8,1	9,5	13,8	30,2	8,0	14,2
	2006	8,8	8,8	14,8	31,8	7,8	14,5
	2007	8,8	7,2	15,9	33,1	8,3	14,6
	2008	8,4	7,1	15,6	33,3	7,7	14,7
	2009	6,0	7,3	14,0	30,1	6,4	13,8
	2010	8,8	6,5	15,4	30,8	7,1	15,1
	2011	9,0	6,7	15,4	27,2	7,0	15,4
4	2001	6,0	6,9	11,3	26,2	7,7	11,2
	2002	6,5	7,1	11,6	26,2	7,5	11,6
	2003	5,8	6,9	12,3	26,0	7,4	11,6
	2004	6,6	7,3	12,3	26,7	7,4	12,1
	2005	6,3	8,7	13,0	26,5	7,4	12,7
	2006	7,3	6,5	13,4	25,7	7,2	12,8
	2007	7,2	6,4	14,0	30,5	7,1	13,1
	2008	6,1	5,7	12,7	28,5	6,5	12,6
	2009	5,1	6,0	13,1	29,1	5,6	12,9
	2010	7,4	5,7	13,0	26,5	6,7	13,7
	2011	6,7	6,3	13,4	26,6	6,4	13,9

5A. Antal anställda efter sektor och län, 2:a kvartalet 2012**5A. Number of employees by sector and county, 2nd quarter of 2012**

Län/Sektor		Kommunal	Landsting	Statlig	Offentlig	Privat	Totalt		
Stockholm	Antal	122 366	29 784	69 571	221 721	879 885	1 101 606	±	13 287
	Förändring	-0,2	1,6	2,3	0,8	4,8	3,9		
Uppsala	Antal	25 192	11 440	15 842	52 474	80 472	132 946	±	4 599
	Förändring	2,1	1,6	1,9	1,9	6,6	4,7		
Södermanland	Antal	25 224	6 517	4 086	35 827	64 532	100 359	±	2 909
	Förändring	0,6	-2,9	4,6	0,4	0,0	0,1		
Östergötland	Antal	32 517	12 201	12 252	56 970	128 006	184 976	±	5 383
	Förändring	1,2	1,0	2,7	1,5	5,7	4,3		
Jönköping	Antal	35 950	10 446	5 605	52 001	103 727	155 728	±	3 180
	Förändring	0,2	1,3	3,4	0,8	-3,0	-1,8		
Kronoberg	Antal	18 670	5 592	3 170	27 432	61 675	89 107	±	3 351
	Förändring	-0,8	2,0	-0,9	-0,3	1,2	0,7		
Kalmar	Antal	24 189	6 724	3 329	34 242	62 936	97 178	±	3 157
	Förändring	-0,2	2,3	4,6	0,7	0,6	0,7		
Gotland ¹	Antal	6 865	-	1 639	8 504	12 626	21 130	±	1 397
	Förändring	3,4	-	3,4	3,4	-3,1	-0,6		
Blekinge	Antal	14 194	4 869	4 913	23 976	37 431	61 407	±	1 708
	Förändring	-0,1	-0,3	1,4	0,2	-4,3	-2,6		
Skåne	Antal	102 174	33 051	26 301	161 526	356 706	518 232	±	8 924
	Förändring	0,8	-0,1	3,5	1,1	1,9	1,7		
Halland	Antal	26 195	8 259	3 996	38 450	80 379	118 829	±	3 333
	Förändring	4,4	0,9	1,9	3,4	-0,1	1,0		
Västra Götaland	Antal	145 804	46 796	29 783	222 383	502 078	724 461	±	9 207
	Förändring	0,0	-0,1	1,0	0,1	0,5	0,4		
Värmland	Antal	28 901	7 843	4 628	41 372	69 926	111 298	±	3 546
	Förändring	-1,8	3,2	-0,3	-0,7	0,0	-0,3		
Örebro	Antal	29 583	9 116	7 002	45 701	82 762	128 463	±	3 452
	Förändring	1,3	0,8	2,8	1,4	3,9	3,0		
Västmanland	Antal	21 476	6 497	3 889	31 862	75 990	107 852	±	3 979
	Förändring	-1,1	-1,9	-2,8	-1,4	1,0	0,3		
Dalarna	Antal	26 596	8 898	4 793	40 287	74 609	114 896	±	3 815
	Förändring	-0,7	-2,0	-0,1	-0,9	5,3	3,1		
Gävleborg	Antal	25 675	7 179	4 976	37 830	75 373	113 203	±	3 696
	Förändring	-0,2	-4,2	0,8	-0,8	-0,2	-0,4		
Västernorrland	Antal	23 351	6 811	6 473	36 635	66 656	103 291	±	4 832
	Förändring	2,5	-4,2	0,5	0,9	2,2	1,7		
Jämtland	Antal	14 472	3 827	3 149	21 448	32 964	54 412	±	4 735
	Förändring	3,0	-1,4	2,8	2,1	2,1	2,1		
Västerbotten	Antal	27 743	10 011	8 818	46 572	68 828	115 400	±	3 077
	Förändring	2,3	-1,3	0,9	1,3	3,6	2,6		
Norrbotten	Antal	28 193	7 385	8 347	43 925	69 459	113 384	±	3 183
	Förändring	0,7	2,1	5,2	1,8	6,2	4,5		
Totalt	Antal	805 330	243 247	232 562	1 281 139	2 987 020	4 268 159	±	23 879
	Förändring	0,5	0,1	2,1	0,7	2,5	2,0		

1. Förändringstalet för Gotlands kommun ska tolkas med försiktighet på grund av strukturella förändringar.

5B. Procentuell fördelning av anställda efter län och kön, 2:a kvartalet 2012

5B. Percentage distribution of employees by county and sex, 2nd quarter of 2012

Län	Anställda i procent		
	Kvinnor	Män	Totalt
Stockholm	25,8	25,9	25,8
Uppsala	3,4	2,8	3,1
Södermanland	2,4	2,3	2,4
Östergötland	4,2	4,5	4,3
Jönköping	3,7	3,6	3,6
Kronoberg	2,0	2,2	2,1
Kalmar	2,4	2,2	2,3
Gotland	0,5	0,5	0,5
Blekinge	1,4	1,5	1,4
Skåne	12,1	12,1	12,1
Halland	2,8	2,8	2,8
Västra Götaland	16,8	17,2	17,0
Värmland	2,6	2,6	2,6
Örebro	3,2	2,9	3,0
Västmanland	2,5	2,6	2,5
Dalarna	2,7	2,7	2,7
Gävleborg	2,6	2,7	2,7
Västernorrland	2,4	2,4	2,4
Jämtland	1,3	1,3	1,3
Västerbotten	2,7	2,7	2,7
Norrbottn	2,6	2,7	2,7
Totalt	100,0	100,0	100,0

5C. Antal anställda efter län och bransch. Privat sektor, 2:a kvartalet 2012

5C. Employees in private sector by county and industry, 2nd quarter of 2012

Län	Bransch ¹	Antal anställda ²	
Stockholm	Industrin	83 893	± 4 638
	Tjänstenäringarna	733 316	± 14 972
	Övriga	62 675	± 7 417
	Totalt	879 885	± 13 286
Uppsala	Industrin	15 413	± 2 565
	Tjänstenäringarna	58 327	± 5 466
	Övriga	6 731	± 2 330
	Totalt	80 472	± 4 598
Södermanland	Industrin	18 062	± 2 360
	Tjänstenäringarna	37 538	± 4 063
	Övriga	8 930	± 2 944
	Totalt	64 531	± 2 909
Östergötland	Industrin	33 508	± 3 508
	Tjänstenäringarna	79 421	± 6 935
	Övriga	15 076	± 4 230
	Totalt	128 006	± 5 383
Jönköping	Industrin	40 561	± 3 958
	Tjänstenäringarna	54 496	± 4 818
	Övriga	8 668	± 2 735
	Totalt	103 727	± 3 179
Kronoberg	Industrin	20 882	± 2 917
	Tjänstenäringarna	33 785	± 4 955
	Övriga	7 007	± 2 663
	Totalt	61 674	± 3 351
Kalmar	Industrin	20 970	± 2 854
	Tjänstenäringarna	36 202	± 3 885
	Övriga	5 763	± 2 017
	Totalt	62 936	± 3 157
Gotland	Industrin	2 508	± 1 744
	Tjänstenäringarna	8 134	± 1 819
	Övriga	1 983	± 1 407
	Totalt	12 625	± 1 397

1. Industrin definieras som branscherna B – E, tjänstenäringarna definieras som branscherna G – S och övriga definieras som branscherna A samt F

2. Värdet till höger om ± anger ett 95%-igt konfidensintervall omkring skattningen.

5C. Antal anställda efter län och bransch. Privat sektor, 2:a kvartalet 2012

5C. Employees in private sector by county and industry, 2nd quarter of 2012

Län	Bransch ¹	Antal anställda ²	
Blekinge	Industrin	12 393	± 1 960
	Tjänstenäringarna	20 051	± 2 721
	Övriga	4 985	± 2 313
	Totalt	37 430	± 1 707
Skåne	Industrin	62 263	± 4 864
	Tjänstenäringarna	254 054	± 10 418
	Övriga	40 388	± 5 892
	Totalt	356 706	± 8 923
Halland	Industrin	19 033	± 2 817
	Tjänstenäringarna	48 240	± 4 711
	Övriga	13 104	± 4 169
	Totalt	80 378	± 3 332
Västra Götaland	Industrin	124 036	± 5 520
	Tjänstenäringarna	326 439	± 11 044
	Övriga	51 602	± 6 915
	Totalt	502 078	± 9 207
Värmland	Industrin	19 254	± 2 735
	Tjänstenäringarna	44 794	± 4 331
	Övriga	5 876	± 2 387
	Totalt	69 926	± 3 545
Örebro	Industrin	22 353	± 2 870
	Tjänstenäringarna	51 893	± 4 437
	Övriga	8 514	± 3 097
	Totalt	82 761	± 3 451
Västmanland	Industrin	24 517	± 2 610
	Tjänstenäringarna	43 120	± 5 179
	Övriga	8 352	± 2 755
	Totalt	75 989	± 3 977
Dalarna	Industrin	20 687	± 2 077
	Tjänstenäringarna	41 550	± 4 881
	Övriga	12 370	± 3 445
	Totalt	74 609	± 3 814
Gävleborg	Industrin	19 727	± 1 995
	Tjänstenäringarna	46 259	± 4 546
	Övriga	9 385	± 3 139
	Totalt	75 373	± 3 696

1. Industrin definieras som branscherna B – E, tjänstenäringarna definieras som branscherna G – S och Övriga definieras som branscherna A samt F

2. Värdet till höger om ± anger ett 95%-igt konfidensintervall omkring skattningen.

5C. Antal anställda efter län och bransch. Privat sektor, 2:a kvartalet 2012

5C. Employees in private sector by county and industry, 2nd quarter of 2012

Län	Bransch ¹	Antal anställda ²		
Västernorrland	Industrin	13 551	±	2 043
	Tjänstenäringarna	43 510	±	5 209
	Övriga	9 593	±	4 041
	Totalt	66 655	±	4 831
Jämtland	Industrin	5 538	±	2 103
	Tjänstenäringarna	21 433	±	5 233
	Övriga	5 992	±	2 786
	Totalt	32 963	±	4 734
Västerbotten	Industrin	16 266	±	2 142
	Tjänstenäringarna	43 486	±	4 137
	Övriga	9 074	±	3 435
	Totalt	68 827	±	3 076
Norrbotten	Industrin	19 721	±	3 086
	Tjänstenäringarna	40 056	±	4 383
	Övriga	9 680	±	3 189
	Totalt	69 459	±	3 182
TOTALT		2 987 020	±	23 879

1. Industrin definieras som branscherna B – E, tjänstenäringarna definieras som branscherna G – S och övriga definieras som branscherna A samt F

2. Värdet till höger om ± anger ett 95%-igt konfidensintervall omkring skattningen.

6. Antal anställda efter storleksklass och bransch. Privat sektor, 2:a kvartalet 2012

6. Number of employees by size of establishment and industry. Private sector, 2nd quarter of 2012

Storleksklass/Bransch		Antal anställda ¹	
1-4	Jordbruk, skogsbruk och fiske	19 490	± 1 690
	Tillverknings- och utvinningsindustri; företag inom energi och miljö	30 938	± 2 133
	Byggindustri	59 048	± 7 165
	Handel; transport- och magasineringsföretag	121 014	± 8 420
	Informations- och kommunikationsföretag, kreditinstitut, försäkringsbolag , fastighetsbolag, företagstjänster	133 295	± 7 013
	Enheter inom utbildning, vård och omsorg	25 943	± 4 089
	Hotell och restauranger; personliga och kulturella tjänster	66 355	± 8 521
	TOTALT	456 087	± 16 383
5-9	Jordbruk, skogsbruk och fiske	8 493	± 1 223
	Tillverknings- och utvinningsindustri; företag inom energi och miljö	36 510	± 3 873
	Byggindustri	41 098	± 3 624
	Handel; transport- och magasineringsföretag	107 879	± 5 736
	Informations- och kommunikationsföretag, kreditinstitut, försäkringsbolag , fastighetsbolag, företagstjänster	73 316	± 6 358
	Enheter inom utbildning, vård och omsorg	33 798	± 5 730
	Hotell och restauranger; personliga och kulturella tjänster	43 288	± 4 395
	TOTALT	344 385	± 12 462
10-19	Jordbruk, skogsbruk och fiske	4 888	± 1 316
	Tillverknings- och utvinningsindustri; företag inom energi och miljö	49 857	± 4 931
	Byggindustri	41 095	± 4 652
	Handel; transport- och magasineringsföretag	122 749	± 8 125
	Informations- och kommunikationsföretag, kreditinstitut, försäkringsbolag , fastighetsbolag, företagstjänster	88 243	± 6 998
	Enheter inom utbildning, vård och omsorg	39 543	± 5 669
	Hotell och restauranger; personliga och kulturella tjänster	57 499	± 6 450
	TOTALT	403 878	± 15 374
20-49	Jordbruk, skogsbruk och fiske	3 645	± 1 166
	Tillverknings- och utvinningsindustri; företag inom energi och miljö	87 039	± 4 810
	Byggindustri	57 164	± 7 208
	Handel; transport- och magasineringsföretag	135 770	± 11 591
	Informations- och kommunikationsföretag, kreditinstitut, försäkringsbolag , fastighetsbolag, företagstjänster	136 974	± 9 658
	Enheter inom utbildning, vård och omsorg	71 402	± 7 700
	Hotell och restauranger; personliga och kulturella tjänster	50 020	± 6 760
	TOTALT	542 017	± 20 212
50-99	Jordbruk, skogsbruk och fiske	2 082	± 890
	Tillverknings- och utvinningsindustri; företag inom energi och miljö	72 769	± 3 929
	Byggindustri	28 343	± 5 033
	Handel; transport- och magasineringsföretag	91 395	± 8 445
	Informations- och kommunikationsföretag, kreditinstitut, försäkringsbolag , fastighetsbolag, företagstjänster	89 497	± 6 384
	Enheter inom utbildning, vård och omsorg	36 305	± 6 057
	Hotell och restauranger; personliga och kulturella tjänster	24 345	± 4 661
	TOTALT	344 740	± 14 554

6. Antal anställda efter storleksklass och bransch. Privat sektor, 2:a kvartalet 2012

6. Number of employees by size of establishment and industry. Private sector, 2nd quarter of 2012

Storleksklass/Bransch		Antal anställda ¹	
100-	Jordbruk, skogsbruk och fiske	1 596	± 0
	Tillverknings- och utvinningsindustri; företag inom energi och miljö	338 033	± 0
	Byggindustri	38 805	± 0
	Handel; transport- och magasineringsföretag	161 025	± 0
	Informations- och kommunikationsföretag, kreditinstitut, försäkringsbolag, fastighetsbolag, företagstjänster	252 004	± 0
	Enheter inom utbildning, vård och omsorg	78 117	± 0
	Hotell och restauranger; personliga och kulturella tjänster	26 326	± 0
	TOTALT	895 910	± 0
TOTALT		2 987 020	± 23 879

1. Värdet till höger om ± anger ett 95%-igt konfidensintervall omkring skattningen

7. Index: Antal anställda efter näringsgren. Privat sektor, kvartal 1 2000¹ – kvartal 2 2012 (2000:1=100)

7. Index of employment by industry. Private sector, 1st quarter of 2000 – 2nd quarter of 2012 (2000:1=100)

År/Kvartal/ Bransch		C	F	G	I	J	K	M
(2000	1	700,7	162,5	450,8	84,6	144,7	75,0	135,7)
2000	1	100	100	100	100	100	100	100
	2	101	105	102	110	102	102	103
	3	103	115	103	109	107	107	102
	4	102	111	101	103	104	104	103
2001	1	100	107	100	107	104	99	103
	2	102	110	100	110	106	101	104
	3	102	116	104	112	109	111	114
	4	100	114	101	105	107	109	111
2002	1	98	108	99	102	102	108	107
	2	100	111	99	110	105	109	108
	3	100	113	99	109	102	109	107
	4	98	112	99	105	102	109	108
2003	1	96	106	98	101	99	107	105
	2	99	113	102	105	101	108	104
	3	99	114	104	101	99	108	104
	4	96	111	102	101	99	107	102
2004	1	94	104	99	97	97	106	99
	2	96	110	103	108	100	106	104
	3	97	112	105	106	99	107	104
	4	94	110	103	105	97	107	107
2005	1	93	106	100	97	97	106	104
	2	95	113	104	110	99	105	108
	3	95	116	105	109	99	105	107
	4	93	114	104	107	99	106	110
2006	1	93	112	102	105	98	106	108
	2	94	121	106	110	103	110	117
	3	96	125	107	116	103	108	116
	4	94	127	107	117	101	110	118
2007	1	94	123	105	115	101	111	117
	2	95	131	111	127	104	111	123
	3	96	132	113	132	104	111	125
	4	95	137	112	129	106	113	128
2008	1	93	134	110	127	104	113	123
	2	95	139	114	137	107	118	133
	3	95	140	115	133	106	117	137
	4	92	142	113	133	107	119	131
2009	1	88	134	110	122	105	116	128
	2	83	141	112	131	106	115	149
	3	81	142	112	133	104	113	149
	4	79	141	110	138	107	114	147
2010	1	78	133	108	125	105	112	143
	2	80	144	111	141	105	112	152
	3	81	145	113	146	103	113	154
	4	80	147	112	142	105	115	160
2011	1	80	145	110	137	106	113	159
	2	82	153	114	159	108	115	169
	3	83	157	115	160	108	115	172
	4	81	164	114	154	111	114	171
2012	1	79	157	113	149	109	112	164
	2	80	163	116	155	111	115	176

1. Perioden kvartal 1 2000 till kvartal 1 2008 utgår av länkade värden. Se fakta om statistiken sist i publikationen.

8. Andel sjukfrånvarande i procent efter sektor och kön. 2:a kvartalet 2012

8. Proportion of absent employees due to sick leave in relation to total number of employees by sector and sex, 2nd quarter of 2012

Sektor	Kön	Sjukfrånvarande ²		
Privat	Kvinnor	2,6	±	0,1
	Män	2,0	±	0,1
	Totalt	2,2	±	0,1
	Förändring totalt ¹	0,1	±	0,1
Kommunal	Kvinnor	3,9	±	0,0
	Män	2,4	±	0,0
	Totalt	3,6	±	0,0
	Förändring totalt ¹	0,2	±	0,0
Landsting	Kvinnor	3,8	±	0,0
	Män	2,2	±	0,0
	Totalt	3,4	±	0,0
	Förändring totalt ¹	-0,1	±	0,0
Statlig	Kvinnor	2,3	±	0,0
	Män	1,3	±	0,0
	Totalt	1,8	±	0,0
	Förändring totalt ¹	-0,1	±	0,0
Totalt	Kvinnor	3,1	±	0,1
	Män	2,0	±	0,1
	Totalt	2,5	±	0,1
	Förändring totalt ¹	0,1	±	0,1

Frånvaron mäts som andel av totalt antal anställda

1. Förändringstalen uttrycker den årliga förändringen i procentenheter.

2. Värdet till höger om ± anger ett 95%-igt konfidensintervall omkring skattningen

9. Andel frånvarande¹ i procent efter näringsgren och frånvaroorsak. Privat sektor, 2:a kvartalet 2012.

9. Proportion of employees absent from work in relation to total number of employees by industry. Private sector, 2nd quarter of 2012.

Bransch	Sjukdom ²	Semester ²	Övrig ²
A Jordbruk, skogsbruk och fiske	0,8 ± 0,3	1,1 ± 0,6	3,2 ± 1,6
B+C Tillverkningsindustri; gruvor och mineralutvinningsindustri	2,7 ± 0,1	2,0 ± 0,1	3,5 ± 0,1
EL-, gas- och värmeverk; vatten- och reningsverk; anläggningar för avfallshantering, återvinning och sanering	2,2 ± 0,3	3,1 ± 0,3	3,5 ± 0,4
F Byggindustri	2,0 ± 0,4	1,5 ± 0,4	1,9 ± 0,4
G Handel; serviceverkstäder för motorfordon och motorcyklar	2,3 ± 0,3	2,3 ± 0,3	3,7 ± 0,4
H Transport- och magasineringsföretag	2,4 ± 0,3	3,4 ± 0,3	2,8 ± 0,2
I Hotell och restauranger	1,7 ± 0,7	2,1 ± 0,9	2,7 ± 0,8
J Informations- och kommunikationsföretag	1,4 ± 0,1	2,1 ± 0,2	3,6 ± 0,3
K Kreditinstitut och försäkringsbolag m.m.	2,0 ± 0,3	2,6 ± 0,3	5,1 ± 0,4
L Fastighetsbolag och fastighetsförvaltare	2,9 ± 1,3	2,3 ± 0,6	1,7 ± 0,3
Företag inom juridik, ekonomi, vetenskap och teknik; företag inom uthyrning, fastighetservice, resetjänster och andra stödtjänster	2,4 ± 0,2	2,0 ± 0,5	3,4 ± 0,2
M+N stödtjänster	2,4 ± 0,2	2,0 ± 0,5	3,4 ± 0,2
P Utbildningsväsendet	2,6 ± 0,5	1,2 ± 0,3	3,4 ± 0,7
Q Enheter för vård och omsorg, socialtjänst	2,1 ± 0,4	2,0 ± 0,3	2,9 ± 0,3
R+S Enheter för kultur, nöje och fritid; andra serviceföretag mm	1,7 ± 0,3	1,5 ± 0,3	2,7 ± 0,6
Totalt	2,2 ± 0,1	2,1 ± 0,1	3,2 ± 0,1

1. Frånvaron mäts som andel av totalt antal anställda

2. Värdet till höger om ± anger ett 95%-igt konfidensintervall omkring skattningen.

10. Andel sjukfrånvarande i procent efter län. Privat sektor, 2:a kvartalet 2012

10. Proportion of employees absent due to sick leave by county. Private sector, 2nd quarter of 2012

Län	Andel sjukfrånvarande totalt ¹	
Stockholm	2,0 ±	0,3
Uppsala	1,6 ±	0,7
Södermanland	1,3 ±	0,5
Östergötland	2,3 ±	0,8
Jönköping	2,0 ±	0,5
Kronoberg	1,8 ±	0,5
Kalmar	1,9 ±	0,6
Gotland	1,6 ±	1,2
Blekinge	1,6 ±	0,7
Skåne	1,7 ±	0,2
Halland	1,6 ±	0,5
Västra Götaland	2,1 ±	0,3
Värmland	2,3 ±	1,0
Örebro	2,1 ±	0,7
Västmanland	2,3 ±	0,8
Dalarna	3,1 ±	1,4
Gävleborg	1,8 ±	0,7
Västernorrland	3,0 ±	1,4
Jämtland	2,0 ±	1,4
Västerbotten	1,8 ±	0,5
Norrbotten	2,0 ±	0,7
Totalt	2,2 ±	0,1

1. Värdet till höger om ± anger ett 95%-igt konfidensintervall omkring skattningen

11. Andel frånvarande¹ i procent av totalt antal anställda efter storleksklass, kön och frånvarorsak. Privat sektor, 2:a kvartalet 2012

11. Proportion of absent employees in relation to total number of employees by size of establishment, sex, and reasons for absence. Private sector, 2nd quarter of 2012

Storleksklass/Kön		Sjukdom	Semester	Övrig frånvaro	Totalt
1-4	Kvinnor	1,5 E	1,9 E	3,6 E	7,0 E
	Män	1,7 E	1,4 E	1,2 E	4,3 E
	Totalt	1,6 E	1,6 E	2,0 E	5,3 D
5-9	Kvinnor	2,1 E	2,1 E	3,4 D	7,6 D
	Män	1,2 E	1,4 E	1,1 E	3,7 D
	Totalt	1,5 D	1,7 E	2,0 D	5,2 D
10-19	Kvinnor	2,7 D	2,0 D	4,3 D	9,1 C
	Män	1,6 D	1,6 D	1,6 D	4,8 D
	Totalt	2,0 D	1,8 D	2,7 D	6,5 C
20-49	Kvinnor	2,5 D	2,2 D	4,5 C	9,2 C
	Män	2,0 C	1,9 D	2,1 D	6,0 C
	Totalt	2,2 C	2,0 C	3,0 C	7,3 C
50-99	Kvinnor	2,8 C	2,3 D	5,4 C	10,6 C
	Män	2,3 C	2,5 C	2,5 C	7,4 C
	Totalt	2,5 C	2,4 C	3,7 C	8,7 B
100-199	Kvinnor	3,2 A	2,4 A	5,4 A	11,0 A
	Män	2,5 A	2,4 A	2,9 A	7,7 A
	Totalt	2,8 A	2,4 A	3,9 A	9,0 A
200-	Kvinnor	3,5 A	2,7 A	6,8 A	12,9 A
	Män	2,5 A	2,6 A	3,7 A	8,9 A
	Totalt	2,9 A	2,7 A	4,8 A	10,4 A
Totalt	Kvinnor	2,6 C	2,2 C	4,9 B	9,7 B
	Män	2,0 C	2,0 C	2,2 B	6,2 B
	Totalt	2,2 B	2,1 C	3,2 B	7,6 B

Bokstavsbeteckningen till höger anger storlek på den relativa osäkerhetsmarginalen. Se sid. 12 för mer information.

1. Frånvaron mäts som andel av totalt antal anställda

12. Frånvaroutvecklingen efter frånvarorsak. Privat sektor, 1:a kvartalet 2001- 2:a kvartalet 2012

12. Development of employees' absence according to reason. Private sector, 1st quarter of 2001 – 2nd quarter of 2012

	Kvartal/År Frånvarorsak	Sjukdom	Semester	Övrig frånvaro
1	2001	4,5	1,5	3,1
	2002	4,6	1,4	3,1
	2003	4,6	1,3	3,2
	2004	4,2	1,4	3,1
	2005	4,1	1,5	3,2
	2006	3,8	1,4	3,5
	2007	3,5	1,5	3,8
	2008	3,0	1,5	3,7
	2009	2,9	1,6	3,6
	2010	2,7	1,5	3,5
	2011	2,7	1,6	3,3
	2012	2,9	1,5	3,4
2	2001	3,9	2,5	2,9
	2002	4,0	2,1	3,0
	2003	3,7	2,6	3,3
	2004	3,7	2,3	3,0
	2005	3,4	1,9	3,0
	2006	3,0	2,4	3,6
	2007	2,7	1,7	3,6
	2008	2,4	2,3	3,5
	2009	2,3	2,7	3,5
	2010	2,3	2,2	3,3
	2011	2,2	1,9	3,2
	2012	2,2	2,1	3,2
3	2001	3,6	17,3	2,7
	2002	3,9	18,3	3,0
	2003	3,5	18,2	3,1
	2004	3,5	16,7	3,1
	2005	3,0	15,4	3,2
	2006	2,9	15,1	3,7
	2007	2,5	17,7	3,9
	2008	2,2	17,0	3,6
	2009	2,2	16,0	3,6
	2010	2,0	14,3	3,4
	2011	2,1	14,1	3,1
4	2001	4,3	1,3	3,1
	2002	4,5	1,6	3,2
	2003	4,3	1,4	3,2
	2004	4,0	1,5	3,2
	2005	3,4	1,4	3,1
	2006	3,2	1,3	3,5
	2007	2,8	1,2	3,3
	2008	2,6	1,4	3,3
	2009	2,7	1,4	3,5
	2010	2,6	1,4	3,2
	2011	2,6	1,4	3,3

13. Antal nyanställda och avgångna efter kön och anställningsform. Privat sektor, 2:a kvartalet 2012

13. Number of hires and separations by sex and terms of employment. Private sector, 2nd quarter of 2012

Sektor/Kön	Nyanställda				Avgångna			
	Tillsvidare		Visstids		Tillsvidare		Visstids	
	Antal ¹	Andel ¹²	Antal ¹	Andel ¹²	Antal ¹	Andel ¹²	Antal ¹	Andel ¹²
<i>Privat</i>								
Kvinnor	27 012	D 2,9	101 498	D 45,4	27 993	D 3,0	51 233	D 22,9
Män	51 193	D 3,2	108 759	C 52,3	46 948	D 2,9	49 809	D 23,9
Totalt	78 205	D 3,1	210 257	C 48,7	74 941	C 2,9	101 042	D 23,4

1. Bokstavsbezeichnung till höger anger storlek på den relativa osäkerhetsmarginalen. Se sid. 12 för mer information.

2. Andel uttrycker förhållandet mellan nyanställda/avgångna och för respektive anställningsform.

14. Andel nyanställda och avgångna med tillsvidareanställning i procent av totalt antal tillsvidareanställda efter näringsgren. Privat sektor, 2:a kvartalet 2012

14. Proportion of hires and separations of permanent employees in relation to total number of permanent employees by industry. Private sector, 2nd quarter of 2012

Bransch	Nyanställda ¹	Avgångna ¹
A Jordbruk, skogsbruk och fiske	4,0 ± 3,2	2,3 ± 1,7
B+C Tillverkningsindustri; gruvor och mineralutvinningsindustri	1,6 ± 0,2	2,1 ± 0,2
D+E EI-, gas- och värmeverk; vatten- och reningsverk; anläggningar för avfallshantering, återvinning och sanering	2,4 ± 0,6	2,2 ± 0,7
F Byggindustri	4,8 ± 1,5	3,2 ± 1,0
G Handel; serviceverkstäder för motorfordon och motorcyklar	2,7 ± 0,6	2,2 ± 0,4
H Transport- och magasineringsföretag	3,0 ± 1,6	3,6 ± 2,0
I Hotell och restauranger	6,2 ± 3,2	4,2 ± 1,7
J Informations- och kommunikationsföretag	2,8 ± 0,8	3,5 ± 0,9
K Kreditinstitut och försäkringsbolag m.m.	1,3 ± 0,3	2,4 ± 0,5
L Fastighetsbolag och fastighetsförvaltare	1,5 ± 0,5	3,0 ± 1,5
M+N Företag inom juridik, ekonomi, vetenskap och teknik; företag inom uthyrning, fastighetsservice, resetjänster och andra stödtjänster	5,2 ± 1,0	4,5 ± 0,6
P Utbildningsväsendet	0,7 ± 0,4	3,2 ± 1,5
Q Enheter för vård och omsorg, socialtjänst	2,8 ± 0,9	2,6 ± 0,8
R+S Enheter för kultur, nöje och fritid; andra serviceföretag m.m.	2,1 ± 1,0	2,0 ± 0,7
TOTALT	3,1 ± 0,3	2,9 ± 0,3

1. Värdet till höger om ± anger ett 95%-igt konfidensintervall omkring skattningen

15. Andel nyanställda och avgångna med tillsvidareanställning i procent av antal tillsvidareanställda efter storleksklass och bransch, Privat sektor, 2:a kvartalet 2012

15. Proportion of newly hired and separated permanent employees in relation to total number of permanent employees by size of establishment and industry. Private sector, 2nd quarter of 2012

Storleksklass/Bransch ¹		Tillsvidare nyanställda ²			Tillsvidare avgångna ²		
1-9	Industrin	2,3	±	1,4	2,0	±	1,2
	Tjänstenäringarna	3,6	±	1,0	2,9	±	1,0
	Övriga	6,6	±	3,2	3,2	±	1,9
	Totalt	4,0	±	0,9	2,9	±	0,8
10-49	Industrin	2,1	±	0,7	2,8	±	0,6
	Tjänstenäringarna	3,7	±	0,7	3,1	±	0,4
	Övriga	3,8	±	1,1	3,2	±	0,9
	Totalt	3,4	±	0,5	3,1	±	0,3
50-99	Industrin	1,4	±	0,4	2,1	±	0,4
	Tjänstenäringarna	2,0	±	0,5	3,4	±	0,6
	Övriga	3,9	±	1,8	2,7	±	1,1
	Totalt	2,0	±	0,4	3,0	±	0,4
100-199	Industrin	1,2	±	0,0	2,2	±	0,0
	Tjänstenäringarna	2,8	±	0,0	3,5	±	0,0
	Övriga	2,8	±	0,0	2,8	±	0,0
	Totalt	2,3	±	0,0	3,1	±	0,0
200-	Industrin	1,4	±	0,0	1,7	±	0,0
	Tjänstenäringarna	2,9	±	0,0	3,6	±	0,0
	Övriga	2,1	±	0,0	2,9	±	0,0
	Totalt	2,1	±	0,0	2,7	±	0,0
Totalt	Industrin	1,6	±	0,2	2,1	±	0,2
	Tjänstenäringarna	3,3	±	0,4	3,2	±	0,3
	Övriga	4,7	±	1,4	3,1	±	0,9
	Totalt	3,1	±	0,3	2,9	±	0,3

1. Industrin definieras som branscherna B-E, tjänstenäringarna definieras som branscherna G-S och övriga definieras som branscherna A och F.

2. Värdet till höger om ± anger ett 95%-igt konfidensintervall omkring skattningen

16. Andel nyanställda och avgångna i procent av totalt antal tillsvidareanställda efter storleksklass och utveckling. Privat sektor, 2:a kvartalet 2012

16. Proportion of hires and separations with respect to permanent employees to total number of permanent employees by size of establishment and development. Private sector, 2nd quarter of 2012

Storlek/Utveckling ¹	Nyanställda ²	Avgångna ²	Andel arbetsställen	Antal tillsvidare anställda
Arbetsställen med färre än 100 anställda				
växande arbetsställen	29,0 D	1,7 E	3,4	174 848
krympande arbetsställen	1,5 F	22,0 D	3,3	192 888
konstant	0,5 E	0,5 E	93,3	1 408 494
Totalt	3,4 D	3,0 D	100,0	1 776 231
Arbetsställen med 100 anställda eller fler				
växande arbetsställen	6,1 C	2,4 D	20,1	213 280
krympande arbetsställen	0,8 C	4,1 B	43,2	387 643
konstant	0,8 C	0,8 C	36,8	173 749
Totalt	2,3 B	2,9 B	100,0	774 672
Samtliga arbetsställen				
växande arbetsställen	16,4 C	2,1 D	3,6	388 128
krympande arbetsställen	1,1 E	10,1 C	3,7	580 532
konstant	0,5 E	0,5 E	92,7	1 582 244
Totalt	3,1 D	2,9 C	100,0	2 550 904

1. Ett växande arbetsställe definieras som ett arbetsställe där de tillsvidare nyanställda överstiger de tillsvidare avgångna i antal. På motsvarande sätt definieras ett krympande arbetsställe som ett arbetsställe där de tillsvidare avgångna överstiger de tillsvidare nyanställda i antal. Konstanta arbetsställen utgör de arbetsställen som redovisade lika många nyanställda som avgångna under mät månaden.

2. Bokstavsbezeichnung till höger anger storlek på den relativa osäkerhetsmarginalen. Se sid. 12 för mer information.

Fakta om statistiken

Huvudsyftet med den företagsbaserade undersökningen är att med hög precision snabbt indikera förändringar av antalet anställda på detaljerad näringsgrensnivå och regional nivå samt att redovisa företagsanknutna variabler såsom frånvaro och personalomsättning.

Detta omfattar statistiken

Objekt och population

Målobjekt för privat sektor är arbetsställe. Arbetsställe definieras som varje adress, fastighet eller grupp av närliggande fastigheter där företaget bedriver verksamhet. Alla företag har minst ett arbetsställe. Målobjekt för offentlig sektor är juridisk enhet. Rampopulationen utgörs av de arbetsställen inom privat sektor som har någon anställd enligt Företagsdatabasen (FDB). Målpopulationen utgörs av arbetsställen som bedriver verksamhet. Med privat sektor avses enskilda firmor, enkla bolag, handelsbolag, kommanditbolag, samtliga aktiebolag, ekonomiska och ideella föreningar samt stiftelser. Offentligt ägda aktiebolag, affärsverken och Riksbanken förs dessutom hit.

Med offentlig sektor avses kommuner, landsting och statliga myndigheter.

Statistiska mått

Statistiken utgörs av skattade värden på aggregat.

Totaler skattas med

$$\hat{Y}_q = \sum_h^H \frac{N_h}{m_h} \sum_j^{m_h} w_{hj} y_{hj}^*$$

där

q = redovisningsgrupp, h = stratum, H = antal stratum

N_h = antal objekt i bruttopopulationen

m_h = antal objekt som svarat inklusive objekt som ej tillhör undersökningspopulationen

$y_{hj}^* = y_{hj}$ om objekt j tillhör redovisningsgrupp q, 0 annars

w_{hj} = kalibreringsvikt

Redovisningsgrupper

Skattningarna redovisas för olika gruppindelningar. Dessa definieras av arbetsställets näringsgren, storleksklass och län samt av organisationens sektortillhörighet.

Definitioner och förklaringar

Anställda

Antalet anställda totalt vid mättillfället avser personer (inkl deltid- och visstidsanställda) som var anställda en angiven dag under undersökningsperioden. Som anställda räknas även personer som vid mättillfället inte var i tjänst på grund av arbetstidens förläggning, sjukdom, semester, tjänstledighet eller dylikt. Verksamma ägare i aktiebolag är inkluderade. En anställd som har anställning vid flera olika arbetsställen räknas flera gånger. Om en anställd däremot har flera tjänster inom samma arbetsställe räknas denne bara en gång.

Antalet visstidsanställda vid mättillfället avser personer (såväl heltids- som deltidanställda) som anstälts för viss period eller visst uppdrag. Timavlönade räknas som visstidsanställda om de vid lönekörningen omfattas av någon lönetransaktion. Undantagna är exempelvis personer i arbetspraktik.

Frånvarande

Frånvaron redovisas i privat sektor efter tre frånvaroorsaker:

- a) *sjukdom*
- b) *semester*
- c) *övrig frånvaro* som kan vara semesterlönegrundande- eller ej semesterlönegrundande frånvaro. Hit räknas ledighet med havandeskaps- eller föräldrapenning, ledighet för smittbärare, ledighet för viss utbildning enligt studiestödslagen, facklig utbildning, militär repetitionsutbildning, civilförsvarsutbildning, permittering, kompensationsledighet, militär grundutbildning, semesterpermittering och arbetskonflikt.

Personalomsättning

Personalomsättningsmättet utgör medeltalet av uppgifterna för de månader som ingår i kvartalet. Personer som har haft flera tillfälliga anställningar under månaden räknas endast en gång.

Avgångna: Personer som har lämnat arbetsstället efter uppsägning eller på egen begäran under kvartalet.

Nyanställda: Personer som har anställts vid arbetsstället under kvartalet.

Personalomsättning redovisas dessutom av den årliga registerbaserade arbetsmarknadsstatistiken (RAMS). Det finns skillnader gällande mätperiod, mätobjekt och mätmetod, RAMS använder, till skillnad från KS, år som mätperiod, företag som mätobjekt och register som mätmetod.

Så görs statistiken

Urvalsundersökning

Urvalsramen för privat sektor stratifieras efter variablerna storleksklass och branschtillhörighet. Stratifiering görs enligt näringsgrensindelningen (SNI2007). Storleken på urvalet är cirka 18 700 arbetsställen i privat sektor. Arbetsställen med 100 anställda totalundersöks. Ett urval av arbetsställen med färre än 100 anställda undersöks.

I offentlig sektor är urvalsstorleken ca 650 juridiska enheter. Ramen stratifieras efter sektor och storleksklass. Samtliga kommuner och landsting ingår i undersökningen för offentlig sektor. Statliga organisationer med fler än 300 anställda totalundersöks. Bland resterande juridiska enheter dras ett obundet slumpmässigt urval (OSU) inom respektive stratum. Objekt från urvalsundersökta strata svarar på enkäten en gång per kvartal.

Datainsamling

För de utvalda objekten insamlas uppgifter om de ovan nämnda variablerna under en angiven arbetsdag i mät månaden med hjälp av en postenkät, den angivna arbetsdagen är alltid onsdagen i mitten av mät månaden. En elektronisk blankett för redovisning via Internet erbjuds också som alternativ. Blanketter skickas ut i slutet av redovisningsmånaden. Uppgiftslämnaren har sedan cirka en månad på sig att fylla i enkäten. En skriftlig påminnelse skickas ut till arbetsställen vars enkät inte inkommit på inlämningsdagen. Som en kvalitetshöjande åtgärd infördes 1:a kvartalet 2006 en ny enkät. En mätteknisk genomgång av enkäten gjordes inför fjärde kvartalet 2008, vilket medförde vissa förändringar i enkätens utseende.

Granskning

Granskning sker både manuellt och maskinellt. Granskningskriterier består av relationer mellan svar på olika frågor i enkäten samt jämförelser mot register. Då det behövs kontaktas uppgiftslämnaren per telefon för att utreda tveksamheter.

Statistikens tillförlitlighet

Urval

Urvalsramen skapades ur FDB i mars och består av arbetsställen/företag som är registrerade som aktiva och som har minst en anställd.

Ramtäckning

Mellan tidpunkten då urvalsramen upprättas och undersökningsperioderna sker fortlöpande förändringar av företag och arbetsställen. Arbetsställen nybildas, slås samman, delas eller upphör helt. Den dynamiska undersökningspopulationen överensstämmer inte helt med målpopulationen, varför täckningsfel uppstår. Ytterligare en orsak till täckningsfel är eftersläpningen i uppdateringen av urvalsramen. Undertäckningen medför en mindre underskattning i nivåerna av antalet anställda medan påverkan på förändringsskattningarna torde vara liten. För att kompensera för undertäckningen dras ett nytt urval halvårsvis.

Tidpunkten för urvalsdragning sker i augusti avseende kvartal 4 samma år och kvartal 1 påföljande år, och i mars avseende kvartal 2 och 3 samma år. Därmed förändrades tidpunkten för urvalsdragningen med ett kvartal fr.o.m. kvartal 4 2001. Detta kan innebära en viss nivåskillnad i skattningarna p.g.a. ovanstående resonemang om undertäckning.

Övertäckningen inom den privata sektorn uppgick under andra kvartalet 2012 till cirka 3,0 procent.

Mätning

Som i alla undersökningar med postenkäter kan felaktiga svar på frågorna förekomma på grund av missförstånd, tidsbrist eller bristande engagemang hos uppgiftslämnaren.

Bortfall

Inom den privata sektorn uppgick kvartalsbortfallet till 10,4 procent av de utvalda arbetsställena. Motsvarande siffra var 1,4 procent för den offentliga sektorn. I nedanstående tabeller redovisas kvartalsbortfallet ovägt efter storlek och sektor samt storleksvägt.

Ovägt bortfall

Antalet anställda (Privat sektor)	Antal	Procent
Urvalsdelen	1945	12,6
Totalundersökta	0	0,0
Totalt	1945	10,4

Storleksvägt var bortfallet under andra kvartalet till 9,3 procent. Antal bortfall där varje objekt tilldelas registervärdet för undersökningsvariabeln ”antal anställda”. Bortfallet räknas upp stratumvis med respektive inklusionssannolikhet.

Bearbetning

Bearbetningsfel uppkommer t.ex, i samband med skanning och granskning. Dessa fel bedöms som små.

Modellantaganden

Objektsbortfall imputeras i undantagsfall med tidigare lämnade värden. Åtgärder för att reducera bortfallets snedvridande effekter sker vid estimationsfasen genom användning av hjälpinformation. Hjälpvariabeln kännetecknas av att den är korrelerad med de storheter man avser att mäta och/eller med svars- och bortfallsfördelningen. Skattningen av de redovisade storheter sker med hjälp av en s.k. GREG-estimator (General Regressionestimator) där uppgifter om antalet anställda i SCB:s företagsregister utgör den nödvändiga hjälpinformation. För de enheter som ingår i undersökningen varje månad används medelvärdet av de inkomna svaren då bortfall förekommer på enskilda månader.

Redovisning av osäkerhetsmått

De redovisade osäkerhetsmått definieras som: $1,96 * (\text{skattningens medelfel})$

Exempel: I tabell 2 beräknas antalet anställda i tillverkningsindustrin inom den privata sektorn till $562\,841 \pm 4\,569$.

Det 95 procentiga konfidensintervallets undre gräns blir $562\,841 - 4\,569$ och dess övre gräns $562\,841 + 4\,569$.

Bra att veta

Förändringar som kan påverka jämförelser

Ny näringsgrensindelning från och med 1:a kvartalet 2009

Statistiken redovisas efter standard för svensk näringsgrensindelning (SNI), vilken även är anpassad efter den europeiska standarden. Från och med första kvartalet 2009 har en ny version av denna klassificering, SNI 2007, införts. Omläggningen till den nya näringsgrensindelningen har medfört att antalet redovisningsgrupper har ökat. Tidserier har länkats tillbaka till första kvartalet 2000. Vid jämförelse med tidigare resultat bör detta tas i åtanke. För ett fåtal av redovisningsgrupperna har ett tidseriebrott uppstått. I tabellen notas dessa miss-tänkta redovisningsgrupper.

Från och med tredje kvartalet 2004 har en ny struktur på hjälpinformationen använts. Detta kan medföra en viss nivåskillnad i skattningen. I uppgifterna för jämförelsekvartalet har dock den nya strukturen använts. En mer detaljerad nivå på hjälpinformationen används sedan första kvartalet 2006. Från och med andra kvartalet 2006 används en något annorlunda design av undersökningen, se mer under "Så görs statistiken" avsnittet urvalsundersökning. Från och med andra kvartalet 2008 förändrades designen något kring gränsdragning för totalundersökta strata, samtidigt stratifieras undersökningen efter den nya näringsgrensindelningen.

Spridning

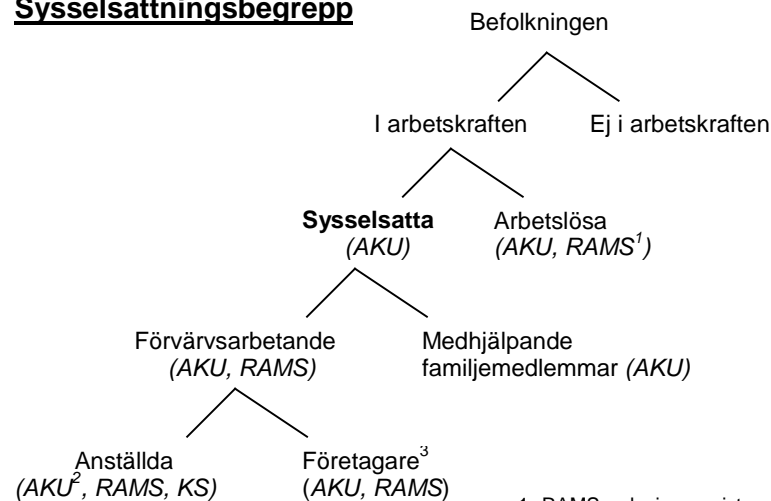
Undersöknings- och publiceringsfrekvensen är kvartalsvis sedan 1989.

Annan statistik

Månatlig sysselsättningsstatistik redovisas för hela arbetsmarknaden i arbetskraftsundersökningarna (AKU). En annan viktig källa är den årliga registerbaserade arbetsmarknadsstatistiken (RAMS). Dessa undersökningar är inte direkt jämförbara med den kortperiodiska sysselsättningsstatistiken (KS), huvudsakligen beroende på skillnader i undersökningsmetod, definitioner och mättdpunkt.

Se nedanstående schema för ytterligare förklaring av sysselsättningsbegrepp enligt nationalräkenskaperna (NR).

Sysselsättningsbegrepp



1. RAMS redovisar registrerad arbetslöshet
2. AKU redovisar även huvudsysslor och bisysslor under kategorin "anställda".
3. "företagare" avser enskilda firmor, handels- och kommanditbolag. Aktiebolagsägare räknas som anställda.

Mer information om statistiken och dess kvalitet ges i en särskild Beskrivning av statistiken på SCB:s webbplats, www.scb.se.

In English

Summary

This report contains employment figures for the entire Swedish economy including both the private and public sectors, for the second quarter of 2012. The public sector is subdivided into the following categories: the governmental sector, the municipal authorities and the county councils. The figures are based on both sample and total surveys depending on the size of the establishment. The target population includes all establishments in the private sector and all organizations in the public sector with at least one employee. Public corporations are included in the private sector. The central bank and public utilities are designated to the private sector.

The total number of employees in the entire labour market is estimated to 4 268 200 persons during the second quarter of 2012.

Standard errors are presented for selected estimates in the tables.

List of tables

Explanation of symbols	11
1. Employment by sector, sex and terms of employment, 2nd quarter of 2012	12
2A. Number of employees by branch of industry. Private sector 2nd quarter of 2012	13
2A. Number of employees by branch of industry. Private sector 2nd quarter of 2012	14
2B. Number of employees by branch of industry and terms of employment. Private sector 2012 q2	15
2B. Number of employees by branch of industry and terms of employment. Private sector 2012 q2	16
3. Percentage distribution of employees by industry and sex. Private sector, 2nd quarter of 2012	17
4. Proportion of temporary employees in relation to total number of employees by industry. Private sector, 1st quarter of 2001 – 2nd quarter of 2012	18
5A. Number of employees by sector and county, 2nd quarter of 2012	19
5B. Percentage distribution of employees by county and sex, 2nd quarter of 2012	20
5C. Employees in private sector by county and industry, 2nd quarter of 2012	21
5C. Employees in private sector by county and industry, 2nd quarter of 2012	22
5C. Employees in private sector by county and industry, 2nd quarter of 2012	23
6. Number of employees by size of establishment and industry. Private sector, 2nd quarter of 2012	24
6. Number of employees by size of establishment and industry. Private sector, 2nd quarter of 2012	25
7. Index of employment by industry. Private sector, 1st quarter of 2000 – 2nd quarter of 2012 (2000:1=100)	26
8. Proportion of absent employees due to sick leave in relation to total number of employees by sector and sex, 2nd quarter of 2012	27

9. Proportion of employees absent from work in relation to total number of employees by industry. Private sector, 2nd quarter of 2012.	28
10. Proportion of employees absent due to sick leave by county. Private sector, 2nd quarter of 2012	28
11. Proportion of absent employees in relation to total number of employees by size of establishment, sex, and reasons for absence. Private sector, 2nd quarter of 2012	29
12. Development of employees' absence according to reason. Private sector, 1st quarter of 2001 – 2nd quarter of 2012	30
13. Number of hires and separations by sex and terms of employment. Private sector, 2nd quarter of 2012	31
14. Proportion of hires and separations of permanent employees in relation to total number of permanent employees by industry. Private sector, 2nd quarter of 2012	31
15. Proportion of newly hired and separated permanent employees in relation to total number of permanent employees by size of establishment and industry. Private sector, 2nd quarter of 2012	32
16. Proportion of hires and separations with respect to permanent employees to total number of permanent employees by size of establishment and development. Private sector, 2nd quarter of 2012	33

List of terms

Anställda	Employees
Avgångna	Separations
Frånvaro	Absenteeism
Frånvaro p,g,a, sjukdom	Sick leave
Kommun	Municipality
Landsting	County council
Län	County
Nyanställda	Hires
Näringsgren/Bransch	Industry
Personalomsättning	Personnel turnover
Privat	Private
Semester	Holiday
Sektor	Sector
Sjukdom	Sickness
SNI	NACE
Stat	Government
Storlek	Size
Sysselsättning	Employment
Tillsvidareanställda	Permanent employees
Visstidsanställda	Temporary employees
Övrig orsak	Other reason