

Arbetskraftsundersökningarna 1:e kvartalet 2007

Labour Force Survey: 1:st Quarter 2007

I korta drag

Sammanfattning

Ökningen av antalet sysselsatta var under första kvartalet 2007 104 000 personer eller 2,5 procent, jämfört med första kvartalet 2006. Det var den största ökningen för ett enskilt kvartal sedan 2001. För ungdomar 16-24 år var ökningen 44 000 personer eller drygt 10 procent. Ökningen var den största för ungdomar sedan 1987. De tre senaste kvartalen har antalet sysselsatta ungdomar ökat med i genomsnitt 40 000 per kvartal jämfört med motsvarande kvartal föregående år. En så stark utveckling tre kvartal i rad har inte uppmätts för ungdomar på minst tre decennier.

Andelen sysselsatta av befolkningen 16-64 år ökade under perioden till 74,0 procent. Den största ökningen avsåg ungdomar 16-24 år. Befolkningen har på ett år ökat med 57 000 personer. Mer än hälften av ökningen bestod av ungdomar. Arbetskraften ökade med 71 000 personer, varav drygt hälften var ungdomar.

Även antalet lediga platser ökade kraftigt, med drygt 40 procent till i genomsnitt 81 900 per månad under kvartalet, enligt statistik från AMS.

Samtidigt som sysselsättningen ökade kraftigt ökade även antalet undersysselsatta med 18 000 personer. Under första kvartalet 2007 var 280 000 personer undersysselsatta.

Arbetslösheten var i genomsnitt 5,0 procent av arbetskraften, vilket motsvarar 227 000 personer. Jämfört med första kvartalet 2006 var det en kraftigt nedgång med 0,8 procentenheter eller 33 000 personer. Utrikes födda har väsentligt högre arbetslöshet 9,7 procent jämfört med 4,2 procent för inrikes födda. Under första kvartalet 2007 minskade också arbetslösheten för ungdomar 16-24 år. Bland dem var arbetslösheten 10,9 procent jämfört med 13,5 procent för ett år sedan.

Antalet arbetade timmar per vecka ökade med 2,9 procent eller 4,0 miljoner timmar till 141,6 miljoner timmar. Även medelarbetstiden ökade, från 31,8 till 32,0 timmar per vecka. Män arbetade i genomsnitt 35,4 timmar per vecka medan kvinnor arbetade 28,2 timmar i veckan.



Statistiska centralbyrån
Statistics Sweden

Torkel Brinkenfeldt
tfn 08-506 940 96
E-post: fornamn.efternamn@scb.se

Statistiken har producerats av SCB, som ansvarar för officiell statistik inom området.

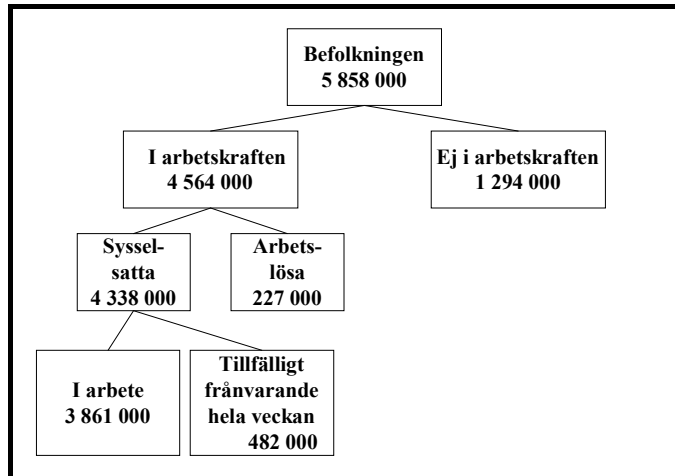
ISSN 0082-0237 Serie AM – Arbetsmarknad 11 SM 0702. Utkom den 15 maj 2007.
URN:NBN:SE:SCB-2007-AM11SM0702_pdf
Tidigare publicering: Se avsnittet Fakta om statistiken.
Utgivare av Statistiska meddelanden är Kjell Jansson, SCB.

Innehåll

STATISTIKEN MED KOMMENTARER	3
Arbetsmarknaden 1:e kvartalet 2007	3
Sysselsatta på den reguljära arbetsmarknaden ökade.....	4
Arbetade timmar ökade	4
Väsentligt lägre arbetslöshet.....	4
Personer ej i arbetskraften	4
TABELLER	5
1. SCB:s arbetskraftsundersökning 16-64 år. Kv 1 2007 samt Kv 1 2006	5
2. Arbetsförmedlingarnas verksamhetsstatistik - kvartal 1 2007 samt kvartal 1 2006	6
Teckenförklaring	7
DIAGRAM	8
Diagram 1. Andel sysselsatta, arbetslösa resp. ej i arbetskraften inom olika åldersgrupper, första kvartalet 2007	8
Diagram 2. Personer ej i arbetskraften fördelade efter huvudsaklig verksamhet, första kvartalet 2007	8
FAKTA OM STATISTIKEN	9
Detta omfattar statistiken	9
Definitioner och förklaringar i Arbetskraftsundersökningarna	10
Så görs statistiken	12
Statistikens tillförlitlighet.....	12
Bra att veta.....	13
Annan statistik	13
IN ENGLISH.....	14
Labour Force Survey, first quarter 2007	14
List of tables	14
List of terms	15

Statistiken med kommentarer

Arbetsmarknaden 1:e kvartalet 2007



Största ökningen av antalet sysselsatta sedan 2001

Antalet sysselsatta var i genomsnitt 4 338 000 personer under första kvartalet 2007. Det var en ökning med 104 000 eller 2,5 procent jämfört med första kvartalet 2006. Ökningen är den största för ett enskilt kvartal sedan år 2001. För män var ökningen 59 000 personer och för kvinnor 46 000. De branscher som ökade var företagstjänster (inkl. finansiella tjänster), byggbranschen, verkstadsindustrin samt personliga och kulturella tjänster (inkl. renhållning). Av de sysselsatta var omkring 43 000 personer sysselsatta utomlands men folkbokförda i Sverige.

Antalet sysselsatta ungdomar i åldern 16-24 år ökade med 44 000, eller med drygt 10 procent. Det var den största sysselsättningsökningen för ungdomar sedan 1987. Ökningen gällde både fasta och tidsbegränsade anställningar. För unga kvinnor är ökningen statistiskt säkerställd enbart när det gäller tidsbegränsade anställningar.

De tre senaste kvartalen har antalet sysselsatta ungdomar ökat med i genomsnitt 40 000 per kvartal jämfört med motsvarande kvartal föregående år. En så stark utveckling tre kvartal i rad har inte uppmätts för ungdomar på minst tre decennier.

Även antalet lediga platser ökade kraftigt, med drygt 40 procent till i genomsnitt 81 900 per månad under kvartalet, enligt statistik från AMS. Antalet personer med stöd, vad som tidigare benämndes "deltagare i konjunkturberoende program" minskade kraftigt med ca 35 000 till att omfatta 104 400 personer. Se även tabell 2.

Samtidigt som sysselsättningen ökade kraftigt ökade även antalet undersysselsatta med 18 000 personer. Under första kvartalet 2007 var 280 000 personer undersysselsatta. Främst var det bland ungdomar 16-24 år (särskilt unga kvinnor) som antalet undersysselsatta ökade. Undersysselsatta är sysselsatta personer som vill öka sin arbetstid och som kan göra det inom 14 dagar.

Befolkningen ökade med 57 000 personer jämfört med första kvartalet 2006. Drygt hälften av ökningen var ungdomar 16-24 år. Arbetskraften ökade med 71 000 personer, varav drygt hälften var ungdomar. Sammantaget innebar detta att andelen sysselsatta av befolkningen 16-64 år ökade med 1,0 procentenheter till 74,0 procent. För ungdomar 16-24 år ledde den kraftiga sysselsättningsökningen till att andelen sysselsatta ökade med 2,9 procentenheter.

Sysselsatta på den reguljära arbetsmarknaden ökade

Under första kvartalet 2007 var i genomsnitt 77,9 procent av befolkningen i åldersgruppen 20-64 år sysselsatta på den reguljära arbetsmarknaden. Det var en ökning med drygt en procentenhet jämfört med första kvartalet 2006.

Som sysselsatta på den reguljära arbetsmarknaden räknas sysselsatta enligt AKU exklusive sysselsatta i de konjunkturberoende arbetsmarknadspolitiska programmen friårslediga, akademikerjobb, plusjobb, utbildningsvikariat, allmänt anställningsstöd, förstärkt anställningsstöd, särskilt anställningsstöd och stöd till start av näringsverksamhet, enligt statistik från AMS. Från och med april 2005 ingår sysselsatta utomlands men folkbokförda i Sverige.

Arbetade timmar ökade

Antalet arbetade timmar per vecka var under första kvartalet i genomsnitt 141,6 miljoner jämfört med 137,6 miljoner samma period 2006. En ökning med 4,0 miljoner timmar eller 2,9 procent. Ökningen är statistiskt säkerställd för både män och kvinnor. Även medelarbetstiden per vecka ökade, från 31,8 till 32,0 timmar per vecka. Män arbetade i genomsnitt 35,4 timmar per vecka medan kvinnor arbetade 28,2 timmar i veckan.

Av de arbetade timmarna utfördes omkring 1,5 miljoner timmar av personer sysselsatta utomlands men boende (folkbokförda) i Sverige.

Väsentligt lägre arbetslöshet

Arbetslösheten fortsatte att minska, en nedgång som har pågått sedan andra kvartalet 2006. Under första kvartalet 2007 var antalet arbetslösa i genomsnitt 227 000 personer eller 5,0 procent av arbetskraften. En minskning med 33 000 personer eller 0,8 procentenhet jämfört med första kvartalet 2006. Antalet arbetslösa minskade mest bland män. Bland män är arbetslösheten 5,2 procent och bland kvinnor 4,8 procent. Utrikes födda har betydligt högre arbetslöshet 9,7 procent, jämfört med 4,2 procent för inrikes födda.

Under första kvartalet 2007 finns även en statistiskt säkerställd nedgång i arbetslösheten bland ungdomar 16-24 år. Den var 10,9 procent mot 13,5 procent under första kvartalet 2006. Tidigare kvartal under 2006 har antalet ungdomar i arbetskraften ökat i ungefär samma takt som antalet sysselsatta, arbetslösheten bland ungdomar har då varit i stort sett oförändrad.

Ungdomar födda utomlands tillhör de grupper som har det svårast på arbetsmarknaden. Arbetslösheten bland dem är 18,5 procent jämfört med 10,0 procent bland inrikes födda.

Personer ej i arbetskraften

Antalet personer utanför arbetskraften var i genomsnitt 1 294 000, vilket inte innebär någon statistiskt säkerställd förändring jämfört med första kvartalet 2006. Gruppen studerande heltid minskade dock med 26 000 till 623 000 personer. I gruppen ej i arbetskraften ingår t.ex. studerande utan arbete, sjuka utan arbete och pensionärer. Se även diagram 2.

Antalet latent arbetssökande (personer som velat och kunnat arbeta men som inte sökt arbete samt heltidsstuderande som sökt arbete) var under första kvartalet i genomsnitt 176 000 vilket är en minskning med 23 000 jämfört med för ett år sedan. Av de latent arbetssökande var 84 000 heltidsstuderande som sökt arbete. Det var en nedgång med 14 000 jämfört med första kvartalet 2006.

I internationell statistik förs heltidsstuderande som sökt arbete till gruppen arbetslösa, medan de i officiell svensk statistik räknas till gruppen ej i arbetskraften. Till heltidsstuderande räknas även deltagare i vissa arbetsmarknadspolitiska program.

Tabeller

1. SCB:s arbetskraftsundersökning 16-64 år. Kv 1 2007 samt Kv 1 2006

1. Labour Force Survey 16-64 years. Q1 2007 and Q1 2006

1000-tal	2007 Kv 1 Antal	An- del proc	2006 Kv 1 Antal	An- del proc	Föränd- sedan Kv 1 2006 Antal	Minimi- krav för föränd- ring**
Befolkningen	5 858		5 801		57	.
Män	2 976		2 946		30	.
Kvinnor	2 882		2 855		27	.
Arbetskraften	4 564 ± 18	77,9	4 493 ± 18	77,5	71 *	21
Män	2 396 ± 13	80,5	2 358 ± 13	80,0	39 *	15
Kvinnor	2 168 ± 14	75,2	2 136 ± 14	74,8	32 *	16
Sysselsatta	4 338 ± 18	74,0	4 234 ± 18	73,0	104 *	21
Män	2 273 ± 14	76,4	2 214 ± 14	75,1	59 *	16
Kvinnor	2 065 ± 14	71,7	2 020 ± 14	70,7	46 *	16
Anställda	3 912 ± 21		3 794 ± 21		118 *	23
Fast	3 290 ± 20		3 226 ± 21		64 *	23
Tidsbegränsat	622 ± 16		568 ± 16		54 *	20
Undersysselsatta	280 ± 11	6,4	262 ± 10	6,2	18 *	13
Män	103 ± 7	4,5	95 ± 7	4,3	8	8
Kvinnor	177 ± 8	8,6	167 ± 8	8,3	10	10
Arbetslösa	227 ± 8	5,0	260 ± 8	5,8	-33 *	11
Män	124 ± 7	5,2	144 ± 7	6,1	-20 *	9
Kvinnor	103 ± 6	4,8	116 ± 6	5,4	-13 *	8
Ungdomar 16-24 år	52 ± 5	10,9	60 ± 5	13,5	-8 *	7
16-19 år	13 ± 3	10,6	13 ± 2	11,4	0	4
20-24 år	39 ± 4	11,0	47 ± 4	14,3	-8 *	6
Arbetslösa mer än 6 mån	62 ± 5	28,7
Ej i arbetskraften	1 294 ± 18		1 308 ± 18		-14	21
Män	580 ± 13		589 ± 13		-9	15
Kvinnor	714 ± 14		719 ± 14		-5	16
Latent arbetssökande	176 ± 10		199 ± 9		-23 *	12
därav heltidsstud. som sökt arbete	84 ± 7		99 ± 5		-14 *	8
Arbetade timmar	141 606 ± 882		137 589 ± 897		4 017 *	1 020
Män	82 099 ± 689		79 726 ± 691		2 373 *	796
Kvinnor	59 507 ± 625		57 863 ± 627		1 644 *	723

2. Arbetsförmedlingarnas verksamhetsstatistik - kvartal 1 2007 samt kvartal 1 2006

2. Statistics from the Swedish National Labour Market Administration – Q1 2007 and Q1 2006

I nedanstående tabell redovisas antalet personer som under första kvartalet varit berörda av arbetsmarknadspolitiska program administrerade av AMS (genomsnitt vid månadernas slut) och antalet personer berörda av varsel om driftsinskränkningar (i genomsnitt per månad). Tabellen visar även antalet lediga platser (i genomsnitt per månad), dels nyanmälda under månaderna, dels kvarstående vid månadernas slut.

Kvartalsuppgifterna är beräknade utifrån medelvärden från januari, februari och mars månads uppgifter. Uppgifterna kommer från Arbetsmarknadsstyrelsen (AMS).

	Kvartal 1 2007	Kvartal 1 2006
Personer i utbildning och särskilda arbeten m.m.		
Summa sökande med stöd (exklusive särskilda insatser för funktionshindrade). Tidigare benämndes dessa ”deltagare i konjunkturberoende program”.	104 400	139 300
För närmare uppgifter avseende kvartal 1 år 2007, hänvisas till AMS pressmeddelande ”Arbetsmarknadsläget” januari, februari och mars).		
Personer berörda av varsel om driftsinskränkningar		
Uppsägningar	3 100	3 200
Antal lediga platser		
Nyanmälda under månaden med mer än 10 dagars varaktighet	81 900	58 000
Kvarstående vid månadens slut med mer än 10 dagars varaktighet	55 600	41 400

Utförligare uppgifter redovisas i **AMS rapportserier från AMS Utredning** utgivna av AMS. Någon speciell klassificering och redovisning av personer som är berörda av olika arbetsmarknadspolitiska program sker ej i arbetskraftsundersökningarna.

Teckenförklaring

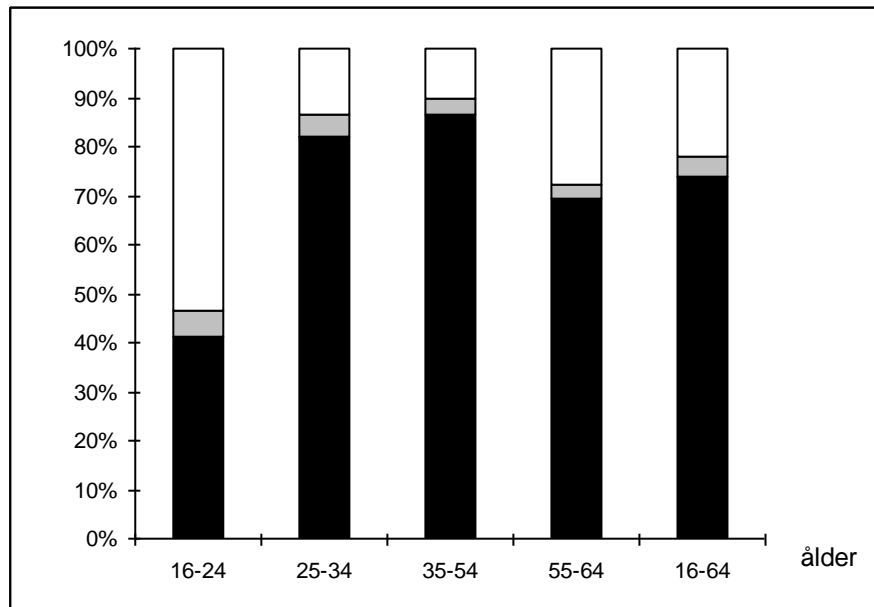
Explanation of symbols

1	Sysselsatta anges i procent av befolkningen och arbetslösa i procent av arbetskraften. Långtidsarbetslösa anges i procent av de arbetslösa.	Employment rate: percentage employed of the population. Unemployment rate: percentage unemployed of the labour force. Long-term unemployed: percentage of the unemployed.
*	Anger att förändringen är statistiskt säkerställd på ett års sikt, 95 procents signifikansnivå.	Denotes a statistically significant change in one year time, 95 % level of confidence.
–	Intet finns att redovisa	Magnitude nil
0	Mindre än 0,5 av enheten	Magnitude less than half of unit
..	Uppgift inte tillgänglig eller alltför osäker för att anges	Data not available or too uncertain to be published
.	Uppgift kan inte förekomma	Category not applicable

Diagram

Diagram 1. Andel sysselsatta, arbetslösa resp. ej i arbetskraften inom olika åldersgrupper, första kvartalet 2007

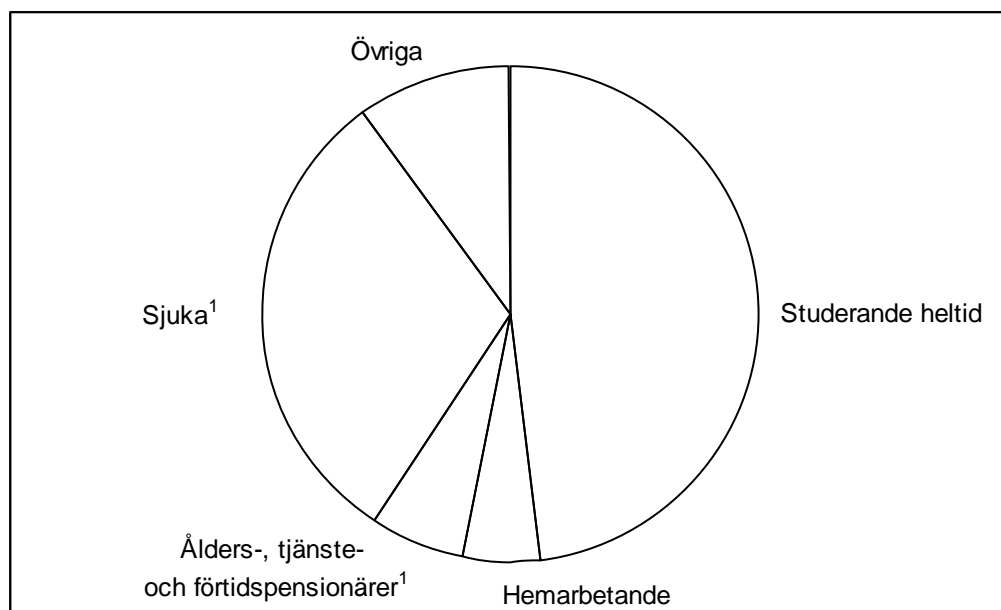
1. Per cent employed, unemployed, not in the labour force within different age groups, 1:st Quarter 2007



■ Sysselsatta ■ Arbetslösa □ Ej i arbetskraften

Diagram 2. Personer ej i arbetskraften fördelade efter huvudsaklig verksamhet, första kvartalet 2007

2. Persons not in the labour force by main activity, 1:st Quarter 2007



1) Förtidspension av hälsoskäl ingår i gruppen sjuka

Fakta om statistiken

Arbetskraftsundersökningarna (AKU) utförs varje månad. Syftet med undersökningarna är att beskriva aktuella sysselsättningsförhållanden och att ge information om utvecklingen på arbetsmarknaden. AKU:s uppgift om arbetslösa är det officiella arbetslöshetstalet.

Undersökningarna baseras fr.o.m. januari 2006 på ett representativt urval av drygt 20 000 personer per månad. Datainsamlingen sker i första hand genom telefonintervjuer av SCB:s intervjuare. Utifrån de månadsvisa uppgifterna beräknas också skattningar för kvartals- och årsgenomsnitt.

Från år 2001 är AKU EU-anpassad i enlighet med EU-reglering No 577/98.

April 2005 infördes den helt EU-harmoniserade arbetskraftsundersökningen. Resultaten från denna är inte helt jämförbara med de tidigare undersökningarna, se närmare www.scb.se/aku. From. andra kvartalet 2006 är resultaten direkt jämförbara med motsvarande kvartal föregående år.

Detta omfattar statistiken

Målpopulationen i AKU består fr.o.m. år 2001 av alla i Sverige genom folkbokföringen registrerade personer som fyllt 15 men ej 75 år. Den löpande redovisningen i ordinarie AKU avser dock gruppen 16-64 år på samma sätt som gjorts sedan 1986.

I AKU redovisas skattningar av totaler t.ex. antal sysselsatta personer, antal faktiskt arbetade timmar och vissa kvoter t.ex. sysselsättningsintensitet, vanligen arbetade timmar i genomsnitt m.m. Dessutom redovisas även osäkerhetsmått för vissa skattningar.

Resultaten publiceras i form av pressmeddelanden, Statistiska meddelanden (SM) m.m. De mest detaljerade redovisningarna publiceras i månads-, kvartals- och årsvisa grundtabeller. Fr.o.m. april 2005 är statistiken gratis tillgänglig på Internet via SCB:s hemsida www.scb.se/aku. Regionala data presenteras kvartals- och årsvis och utbildningsdata publiceras årsvis. Statistik över inrikes-/utrikes födda presenteras fortlöpande.

I AKU undersöks samtliga veckor under året. Varje undersökningsmånad innehåller således 4 eller 5 referensveckor och varje kvartal 13 referensveckor. Årsgenomsnittet baseras på alla veckor under året.

Vissa tekniska data om AKU första kvartalet 2007:

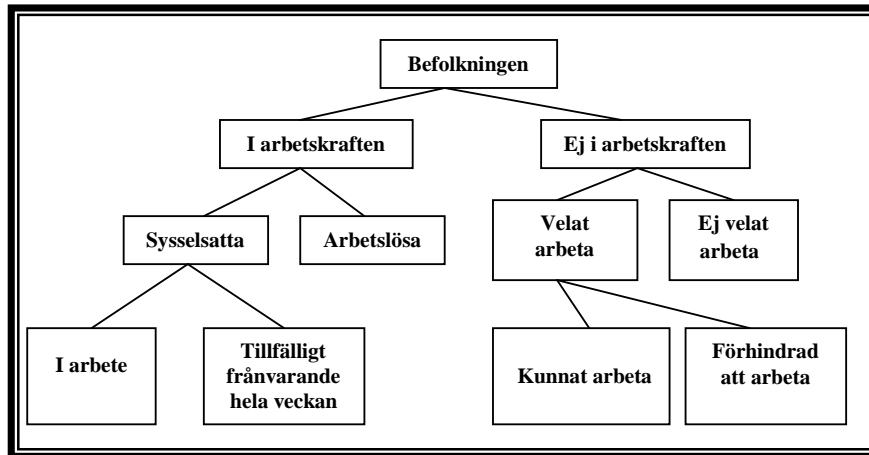
Referensperioden för första kvartalet 2007 omfattade veckorna 1 januari – 31 mars 2007.

Resultaten baseras på ca 49 000 intervjuer. Bortfallet vid fältarbetet (dvs. den andel av nettourvalet för vilken intervjuuppgifter ej kunnat erhållas) var totalt 17,7 procent. Andelen som avböjt medverkan var 8,7 procent och 8,5 procent av urvalspersonerna var oanträffbara. Bortfall av annat skäl var 0,5 procent.

Definitioner och förklaringar i Arbetskraftsundersökningarna

April 2005 infördes en ny EU-anpassad Arbetskraftsundersökning, vilket medför att vissa av nedanstående definitioner **inte är jämförbara** med de definitioner som använts till och med mars 2005. För mer information om detta se www.scb.se/aku.

Nedanstående figur visar sambandet mellan några centrala begrepp i AKU.



Sysselsatta omfattar följande grupper:

-personer som under en viss vecka (referensveckan) utförde något arbete (minst en timme), antingen som avlönade arbetstagare, som egna företagare (inklusive fria yrkesutövare) eller oavlönade medhjälpare i företag tillhörande make/maka eller annan medlem av samma hushåll (= sysselsatta, i arbete).

-personer som inte utförde något arbete enligt ovan, men som hade anställning, arbete som medhjälpare hushållsmedlem eller egen företagare (inklusive fria yrkesutövare) och var tillfälligt frånvarande under hela referensveckan. Orsak till frånvaron kan vara sjukdom, semester, tjänstledighet (t ex för vård av barn eller studier), värnpliktstjänstgöring, arbetskonflikt eller ledighet av annan anledning. Frånvaron räknas oavsett om den varit betald eller inte (= sysselsatta, frånvarande från arbetet).

Personer som deltar i vissa arbetsmarknadspolitiska program räknas som sysselsatta, t.ex. offentligt skyddat arbete, Samhall, start av näringsverksamhet eller anställning med lönebidrag eller anställningsstöd.

Fast anställda omfattar personer med tillsvidareanställning.

Tidsbegränsat anställda omfattar personer med vikariat, anställningsstöd, säsongarbete, provanställning eller objekts-/projektanställning samt övriga former av tidsbegränsade anställningar.

Undersysselsatta omfattar personer som är sysselsatta men som arbetar mindre än de skulle vilja göra och som hade kunnat börja arbeta mer under referensveckan eller inom 14 dagar från referensveckans slut.

Arbetslösa omfattar följande grupper:

-personer som var utan arbete under referensveckan men som **sökt** arbete under de senaste fyra veckorna (referensveckan och tre veckor bakåt) och **kunde** arbeta referensveckan eller börja inom 14 dagar från referensveckans slut. Arbetslösa omfattar även personer som har fått ett arbete som börjar inom tre månader, förutsatt att de skulle ha kunnat arbeta referensveckan eller börja inom 14 dagar från referensveckans slut.

I det svenska arbetslöshetsbegreppet ingår inte heltidsstuderande som sökt arbete, dessa hänförs istället till gruppen "ej i Arbetskraften".

Relativa arbetslöshetsstalet: Andelen (%) arbetslösa av antalet personer i Arbetskraften. För internationellt jämförbara data se t.ex. Eurostat eller OECD.

I arbetskraften omfattar personer som är antingen sysselsatta eller arbetslösa.

Relativa arbetskraftstalet Andelen (%) personer i arbetskraften av befolkningen 16-64 år.

Ej i arbetskraften

-personer som varken är sysselsatta eller arbetslösa. Gruppen omfattar bl.a. personer som är studerande, pensionärer, hemarbetande, värnpliktiga eller långvarigt sjuka. Deltagare i de arbetsmarknadspolitiska program som räknas som studier, t.ex. arbetspraktik och arbetsmarknadsutbildning ingår också i gruppen.

Latent arbetssökande ingår i "ej i arbetskraften" och består av personer som velat och kunnat arbeta referensveckan, men som inte sökt arbete. Till denna grupp förs även heltidsstuderande som sökt arbete. Sådana studerande definieras dock enligt ILO:s internationella rekommendationer som arbetslösa.

Näringsgren

Kodningen av näringsgren är anpassad till SNI (Standard för Svensk Näringsgrensindelning) som utgår från EU:s näringsgrensstandard NACE (Nomenclature Generale des Activités Economiques dans les Communautés Européennes). Under perioden 1995-2002 användes vid kodningen av AKU version SNI 92, tidigare användes SNI 69. År 2003 trädde en reviderad standard, SNI 2002, i kraft.

Näringsgren bestäms för personer i arbetskraften med utgångspunkt från det enskilda företagets huvudsakliga verksamhet vid det arbetsställe där urvalspersonen är – eller senast varit - sysselsatt.

Sektor (anställda)

Vid klassificeringen av de anställda efter sektortillhörighet (statlig, kommunal, privat) utgår AKU fr.o.m. januari 2001 från standarden för institutionell sektorindelning 2000. Klassificering görs utifrån företagets sektortillhörighet.

Yrke

Yrke kodas fr.o.m. 1997 enligt Standard för svensk yrkesklassificering (SSYK), dvs. den svenska versionen av den i EU gällande klassificeringen av yrken, ISCO 88 COM.

Utbildning

Uppgifter om utbildning hämtas från SCB:s register Befolkningens utbildning, där utbildningarna är klassificerade enligt Svensk utbildningsnomenklatur (SUN). Fr.o.m. år 2001 används standarden SUN 2000 som beskrivs närmare i MIS 2000:1.

Så görs statistiken

AKU är en månatlig urvalsundersökning med drygt 15 000 personer i urvalet varje månad fr.o.m. april 2005. Under perioden oktober 2004 t.o.m. mars 2005 skedde en tillfällig urvalsneddragning i samband med dubbelinsamling med ny intervjublankett som underlag för länkning inför omläggning av AKU april 2005. Mellan 1996 och 2000 var urvalstorleken 17 000 men utökades successivt under 2001 till 21 000 personer för att därefter fr.o.m. februari 2004 minska till 19 500. Som urvalsram används registret över totalbefolkningen (RTB). Tre separata urval används; ett för varje månad i kvartalet. I princip förnyas (roteras) vart och ett av urvalen med en åttondel mellan två på varandra efterföljande undersökningstillfällen. Det innebär att varje urvalsperson intervjuas sammanlagt åtta gånger under en tvåårsperiod. Urvalet räknas upp till befolkningstotaler. Databasinsamlingen sker huvudsakligen genom datorstödda standardiserade telefonintervjuer. Kodning av näringsgren och sektortillhörighet görs dels genom att utnyttja administrativa register (SCB:s Företagsdatabas FDB) med datorstöd, dels genom manuell kodning. Vid kodning av yrke och socioekonomisk gruppering används dels automatkodning genom matchning mot ”lexikon”, dels manuell kodning av intervjuvar.

År 2003 modifierades mätinstrumentet för att i största möjliga utsträckning motsvara EU:s krav på variabelinnehåll. Från april 2005 infördes den EU-harmoniserade arbetskraftsundersökningen, se närmare www.scb.se/aku.

Statistikens tillförlitlighet

De presenterade AKU-resultaten är **skattningar** behäftade med en viss osäkerhet på grund av olika felkällor som urvalsfel, bortfallsfel och mätfel. Felen kan vara slumpmässiga eller systematiska. De senare påverkar resultaten i en viss riktning.

Den **slumpmässiga osäkerheten** beroende på bl.a. urvalsfel och slumpmässiga mätfel kan uttryckas i form av **konfidensintervall** som beräknas med hjälp av skattningens **standardavvikelse**. I sammanfattningen och i tabell 1 anges uppgifterna med osäkerhetstal i form av 95-procentiga konfidensintervall. Genom att beräkna konfidensintervall kan man få en uppfattning om hur stora skillnader mellan exempelvis närliggande månad och år som kan förklaras av slumpmässiga fel.

De **systematiska felens storlek** kan anges först efter särskilda kvalitetsstudier. Ett studium av de olika felkällorna i AKU har visat att bortfallet och mätfelen är de felkällor som i första hand orsakar systematiska fel.

Genom användande av hjälpinformation (fr o m 1993) vid skattningsförfarandet har bortfallsfelet reducerats betydligt jämfört med tidigare skattningsförfarande. En mätfelsstudie 1994/1995 visar att bruttotofelet (dvs. felaktigt medtagna och felaktigt uteslutna enheter) för arbetskraftsstatus (sysselsatta, arbetslösa, ej i arbetskraften) uppgår till 3 procent och för variabeln anknytningsgrad (fast-, lös-, utan anknytning) till 5 procent.

Ramtäckning: En viss övertäckning föreligger i AKU beroende på att en del personer, som är födda utomlands, lämnar Sverige utan att anmäla det till svenska myndigheter.

Exempel på användning av osäkerhetstal

Antalet **sysselsatta** under första kvartalet 2007 var i genomsnitt 4 338 000 ($\pm 18 000$) enligt tabell 1. *Det innebär att det sanna värdet med 95 procents säkerhet ligger i intervallet 4 320 000 – 4 356 000 om andra fel än slumpfelet är försumbara.*

Av tabell 1 framgår också att antalet **i arbetskraften** under första kvartalet 2007 i genomsnitt var 4 564 000 och under första kvartalet året innan 4 493 000. Osäkerhetstalet för förändringen på ett års sikt är 21 000, vilket innebär att förändringen mellan de två tidpunkterna skall vara minst 21 000 för att förändringen skall vara statistiskt säkerställd. *Eftersom förändringen mellan första kvartalet 2007 och första kvartalet 2006 av antalet i arbetskraften är större än osäkerhetstalet är förändringen statistiskt säkerställd.*

Bra att veta

Annan statistik

Uppgifter om sysselsättningen redovisas, förutom i AKU, även i andra undersökningar som registerbaserad arbetsmarknadsstatistik (RAMS), företagsbaserad sysselsättningsstatistik samt undersökningen av levnadsförhållanden (ULF). Dessa är dock inte jämförbara med AKU, huvudsakligen beroende på skillnader i undersökningsmetod, definitioner och mätpunkt.

AMS redovisar varje månad uppgifter om antal personer, som är registrerade vid arbetsförmedlingarna och kan ta ett arbete direkt (antalet arbetssökande). Denna statistik är ett bra komplement till AKU t.ex. genom månadsvis redovisning av arbetssökande på regional nivå.

Mer information om statistiken och dess kvalitet ges i en särskild [Beskrivning av statistiken](#) på SCB:s webbplats, www.scb.se.

In English

Summary

The Swedish Labour Force Survey is carried out monthly by Statistics Sweden (SCB). As of April 2005 a new EU-harmonised questionnaire has been introduced. This causes a break in comparability over time. For comparisons, historical data for 2004 have been recalculated and are presented in the tables as linked values.

The survey is based on a sample of about 20 000 persons each month. Quarterly estimates are calculated as mean values of the three months in a quarter. In the same way annual estimates are calculated as mean values of the monthly estimates. Essentially, concepts and definitions follow the guidelines of the International Labour Organisation (ILO). The classifications of industry and occupation correspond to the NACE (Nomenclature Generale des Activités Economiques dans le Communauté Européennes) and the ISCO 88 COM systems respectively. The survey results regularly published refer to the population 16-64 years of age. Confidence intervals for the estimates are presented in the tables.

Labour Force Survey, first quarter 2007

The number of employed persons increased by 104 000, or 2.5 percent compared to the same period one year ago. The increase was the largest for a single quarter since 2001. The number of employed persons amounted to 4 338 000. For young persons aged 16-24 years the increase was 44 000 or more than 10 percent, which is the largest increase in employment for young people since 1987. During the three latest quarters the number of employed young persons has increased by on average 40 000 per quarter. Such a strong increase three quarters in a row has not occurred in at least three decades.

In the population aged 16-64 years, 74.0 percent were employed. This was an increase by 1.0 percentage point compared to one year ago. The strongest increase was among young persons 16-24 years. The population grew by 57 000 persons, while the labour force increased by 71 000 people.

At the same time as the number of employed persons increased so did the number of underemployed. 280 000 people were underemployed, which was an increase by 18 000 persons compared to the first quarter 2006.

The unemployment rate was 5.0 percent of the labour force, or 227 000 people. Compared to the first quarter 2006 this was a decrease by 0.8 percentage points or 33 000 people. For young persons aged 16-24 years unemployment decreased from 13.5 to 10.9 percent.

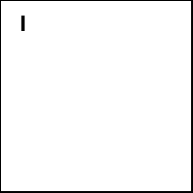
The number of hours worked per week amounted to 141.6 million, an increase by 2.9 percent or 4.0 million hours compared to first quarter 2006. The average hours worked increased from 31.8 to 32.0 hours per week. Men worked 35.4 hours while women worked 28.2 hours.

List of tables

1. Labour Force Survey for Q1 2007 and Q1 2006	5
2. Statistics from the Swedish National Labour Market Administration – Q1 2007 and Q1 2006	6
Explanation of symbols	7

List of terms

Arbetslösa	Unemployed
Anställda	Employee
Arbetstimmar	hours worked
Arbetare	workers
Båda könen	both sexes
Deltid	part time
Därav	of which
Ej i arbetskraften	not in the labour force
Facklig organisation	trade union membership
Fast anställd	permanently employed
Frånvarande från arbetet	persons absent from work
Företagare	employers, self-employed
Heltid	full time
I arbetskraften	in the labour force
I arbete	at work
Kvinnor	women
Latent arbetssökande	potentially looking for a job
Län	county
Medelarbetstid	average hours worked
Medhjälpande familjemedlem	unpaid family worker
Mer än vanligt	more than usual
Mindre än de skulle vilja	less than they would like to do
Månad/månadsvis	month/monthly
Män	men
Näringsgren	branch of industry
Offentlig sektor	public sector of employment
Osäkerhetstal	measure of uncertainty
Outnyttjat arbetskraftsutbud	labour supply not utilized
Privat sektor	private sector of employment
Relativt arbetskraftstal	labour force rate / activity rate
Relativt arbetslöshetstal	unemployment rate
Relativt frånvarotal	absence ratio
Riksområde	NUTS 2
Sektortillhörighet	sector of employment
Sysselsatta	employed
Sysselsättningsintensitet	employment rate



Säsongrensade o utjämnade värden	seasonally adj.and smoothed figures
Tidigare arbetskraftstillhörighet	previous labour force status
Tidsbegränsat anställd	temporarily employed
Tjänstemän	salaried employees
Undersysselsatta	underemployed
Ursprungliga värden	original figures
Övertid/mertid	overtime
Yrke	occupation
Ålder	age