

Adoptioner

Vid utgången av 2010 var 74 614 kvinnor och 64 631 män adopterade. De flesta, 6 av 10, är födda i Sverige men åtta av tio adopterade som är födda efter 1970 är född utomlands. Under 2010 adopterades 686 flickor och 713 pojkar vilket är en minskning med sju procent jämfört med 2009. Av de internationella adoptionerna var Kina det vanligaste ursprungslandet. Av de utrikes födda adoptivbarnen som fötts under 2000-talet kommer drygt var tredje från Kina.

När föräldrar av olika anledningar inte kan ta hand om sitt barn kan adoption vara en lösning för att ge barnet en ny familj. Varje adoption ska komma till för barnets skull, för att barnet ska få föräldrar och ett hem.

Regler om adoption finns i flera författningar. De grundläggande bestämmelserna finns i 4 kap. föräldrabalken (SFS 1949:381) och utgår främst från adoptioner av barn med svenskt ursprung. När det gäller internationella adoptioner finns det ett flertal kompletterande författningar. Genom adoption får det adopterade barnet samma rättigheter som barn som fötts inom familjen och de rättsliga banden till tidigare föräldrar avslutas¹.

Ända fram till början av 1970-talet var de flesta som adopterades födda i Sverige. De senaste årtiondena har dock antalet adoptioner av svenska barn successivt minskat. De flesta sådana adoptioner avser numera styvbarn och barn placerade i familjehem. Adoptioner av utländska barn började bli vanligt i mitten av 1960-talet. Innan en internationell adoption kan komma i fråga, ska myndigheterna i barnets ursprungsland först utreda om barnet kan få en ny familj i sitt hemland. Myndigheterna i mottagarlandet ansvarar för att adoptivföräldrarna är väl förberedda och lämpliga att ta emot ett barn från ett annat land. I Sverige sker det genom en obligatorisk föräldrautbildning, hemutredning och Socialnämndens beslut om medgivande². Myndigheten för adoptionsfrågor (MIA) ger auktorisation till sammanslutningar i Sverige att hantera internationella adoptioner.

Grundregeln vid adoptioner är att de som ska adoptera ska ha fyllt 25 år, men i vissa undantagsfall räcker det att vara myndig. Föräldrabalken nämner ingen övre åldersgräns, men en riktpunkt som används är att den som vill adoptera inte ska vara äldre än 42 år då man ansöker om adoption². Om barnet har fyllt 12 år måste barnet godkänna adoptionen och före barnet fyller 18 år krävs även föräldrarnas samtycke. Ett adoptivbarn under 12 år får automatiskt svenskt medborgarskap om en av adoptivföräldrarna är svensk medborgare.

¹ Betänkande av 2008 års adoptionsutredning, Modernare adoptionsregler (SOU 2009:61).

² Myndigheten för Internationella adoptionsfrågor, www.mia.eu.

Svenskfödda adopterade äldre än utrikesfödda

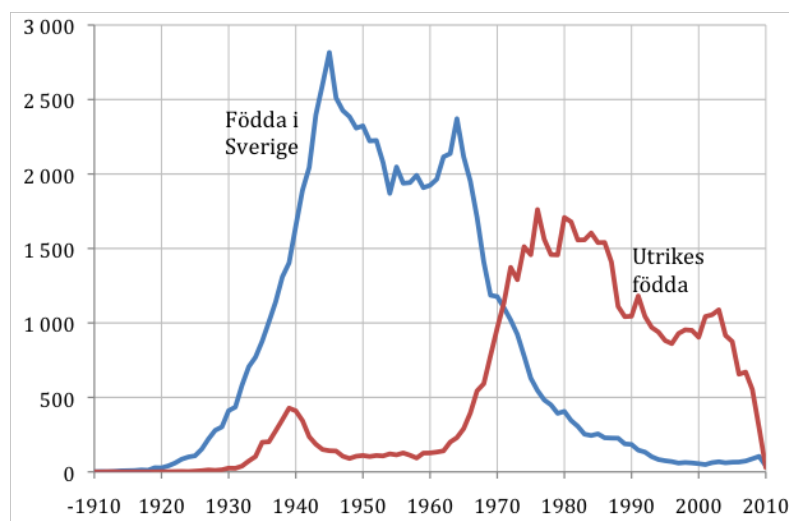
Den 31 december 2010 var det 139 245 personer, varav 74 614 kvinnor och 64 631 män, som var adopterade i Sverige. Drygt 6 av 10 adopterade är födda i Sverige. Av kvinnorna var 59 procent född i Sverige. Motsvarande andel bland männen var 63 procent.

Två av tre adopterade har två adoptivföräldrar medan de övriga har en adoptivförälder. Knappt hälften av de med två adoptivföräldrar är födda i Sverige medan närmare 9 av 10 adoptivbarn som endast har en adoptivförälder är födda i Sverige. För utrikes födda har knappt 9 av 10 personer två adoptivföräldrar. Vanligast vid styvbarnsadoptioner är att det är fadern som adopterar. Närmare 84 procent av de barn som endast har en adoptivförälder har en adoptivfar.

Antal adopterade efter adoptivföräldrar och födelsebakgrund den 31 december 2010

Bakgrund	Antal	Adoptivföräldrar		
		En (Far)	En (Mor)	Två föräldrar
Sverige	84 445	37 077	5 059	42 309
Utrikes född	54 800	3 462	2 854	48 484
Totalt	139 245	40 539	7 913	90 793

Antal adopterade efter födelseår och bakgrund den 31 december 2010



Av de adopterade som är födda i Sverige är närmare 9 av 10 födda före 1970. För de utrikes födda är förhållandet omvänt, knappt 9 av 10 är födda efter 1970. Av samtliga som har adopterats är 6 av 10 födda före 1970.

Internationella adoptioner började öka kraftigt under 1960-talet och var som högst under 1970- och 1980-talen. Det innebär att en hög andel av de adopterade som är född utomlands är unga. Drygt hälften hade inte fyllt 30 år vid utgången av 2010. Det är dock stora skillnader beroende på ursprungsland.

Nästan alla som är födda i Kina är yngre än 30 år medan nästan ingen som är född i Finland är under 30 år.

Antal adopterade efter födelseländer och ålder den 31 december 2010

Landsnamn	Totalt	Därav Kvinnor	Män	Andel under 30 år, procent
Sverige	84 445	43 793	40 652	4,7
Utrikes födda	54 800	30 821	23 979	56,3
Sydkorea	8 812	5 371	3 441	44,4
Indien	6 859	4 732	2 127	56,3
Colombia	5 335	2 297	3 038	78,5
Kina	3 885	3 357	528	99,5
Finland	3 718	2 090	1 628	0,6
Sri Lanka	3 326	1 825	1 501	60,6
Chile	2 157	1 014	1 143	37,6
Thailand	2 069	1 024	1 045	40,8
Polen	1 930	914	1 016	73,7
Samtliga	139 245	74 614	64 631	25,0

Sydkorea är det vanligaste födelselandet för utrikes födda. För adopterade födda på 1960- och 1970-talen var Sydkorea det vanligaste ursprungslandet. Indien som är det näst vanligaste ursprungslandet är det största adoptionslandet för personer födda under 1980-talet. Tredje största ursprungslandet är Colombia som är vanligast för personer födda på 1990-talet. Under 2000-talet har Kina kommit som det största adoptionslandet och är numera det fjärde största ursprungslandet för adopterade. Det femte största adoptionslandet är Finland som är det vanligaste födelselandet för personer födda före 1960.

Vanligaste födelseland efter födelseårtionde för utrikes födda

Årtionde	Födelseland	Antal adopterade	Andel av utrikes adopterade respektive årtionde
2010 samt 2000-talet	Kina	3 001	37%
1990-talet	Colombia	1 382	14%
1980-talet	Indien	2 909	20%
1970-talet	Sydkorea	3 360	24%
1960-talet	Sydkorea	1 234	36%
1950-talet	Finland	346	31%
1940-talet och tidigare	Finland	2 737	74%

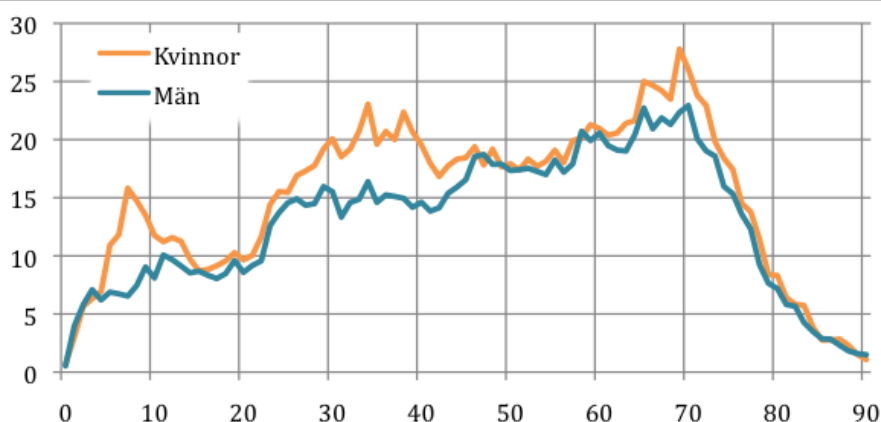
Av alla adopterade i Sverige är drygt hälften kvinnor. Det är även en något större andel kvinnor bland de utrikes födda. Bland dem som är födda i Kina är andelen kvinnor så hög som 86 procent. Även bland dem som är födda i Indien är andelen kvinnor hög, 69 procent. Bland de största födelseländer som har högre andel män än kvinnor finns de Sydamerikanska länderna Colombia och Chile med 57 respektive 53 procent män.

Många adoptioner åren kring andra världskriget

Bland de som är födda åren kring andra världskriget är det särskilt vanligt att man är adopterad. Drygt två procent av samtliga i Sverige den 31 december 2010 som föddes under perioden 1938 – 1952 är adopterad. Flest adopterade som andel av befolkningen i respektive ålder är de som är födda 1941. Ungefär 2,5 procent eller 25,1 av 1 000 personer födda 1941 är adopterad.

Totalt är knappt 1,5 procent av befolkningen adopterade. Det motsvarar 14,8 adopterade per 1 000 invånare. Av 1 000 kvinnor är 15,8 kvinnor adopterade. De adopterade männen motsvarar 13,8 av 1 000 män.

Antal adopterade per 1 000 kvinnor respektive män den 31 december 2010 efter ålder och kön



Det är ingen nutida trend att det är fler kvinnor än män som adopteras. För de flesta åldrarna är andelen adopterade kvinnor högre än de adopterade männen.

Regionala skillnader

De flesta som har adopterats bor i storstads länen. Flest adopterade i förhållande till folkmängden finns däremot i Västerbottens län med 17,1 personer på 1 000 invånare.

Lägst antal adopterade bor av naturliga skäl på Gotland. I Norrbottens län bor det minst antal adopterade i förhållande till befolkningen, 12,8 personer på 1 000 invånare.

Antal adopterade samt antal adopterade per 1 000 invånare den 31 december 2010 per län och kön

Län	Antal adopterade			Antal adopterade per 1 000 invånare		
	Samtliga	Därav Kvinnor	Män	Totalt	Kvinnor	Män
Stockholm	32 092	17 468	14 624	15,62	16,83	14,39
Uppsala	4 873	2 607	2 266	14,51	15,45	13,55
Södermanland	4 020	2 126	1 894	14,85	15,62	14,07
Östergötland	6 551	3 443	3 108	15,25	16,09	14,41
Jönköping	5 208	2 675	2 533	15,46	15,87	15,05
Kronoberg	2 616	1 444	1 172	14,22	15,83	12,64
Kalmar	3 665	1 973	1 692	15,69	16,87	14,51
Gotland	848	462	386	14,81	15,99	13,60
Blekinge	2 031	1 094	937	13,25	14,51	12,04
Skåne	17 565	9 524	8 041	14,13	15,18	13,05
Halland	4 541	2 487	2 054	15,16	16,53	13,78
Västra Götaland	22 276	12 021	10 255	14,10	15,18	13,01
Värmland	3 874	2 099	1 775	14,18	15,34	13,01
Örebro	4 261	2 333	1 928	15,21	16,52	13,87
Västmanland	3 590	1 971	1 619	14,20	15,56	12,84
Dalarna	3 799	1 919	1 880	13,71	13,88	13,54
Gävleborg	3 907	2 065	1 842	14,13	14,93	13,33
Västernorrland	3 958	2 061	1 897	16,31	16,96	15,66
Jämtland	1 952	985	967	15,41	15,55	15,26
Västerbotten	4 429	2 295	2 134	17,08	17,79	16,38
Norrbottn	3 189	1 562	1 627	12,83	12,75	12,90
Riket	139 245	74 614	64 631	14,79	15,79	13,78

I samtliga län förutom i Norrbotten finns fler adopterade kvinnor än män.

I Härnösands kommun bor det flest adopterade i förhållande till befolkningen, drygt 2 procent eller 20,7 per 1 000 invånare. I Haparanda är andelen adopterade lägst. Den 31 december 2010 fanns det endast 4,8 adopterade per 1 000 invånare.

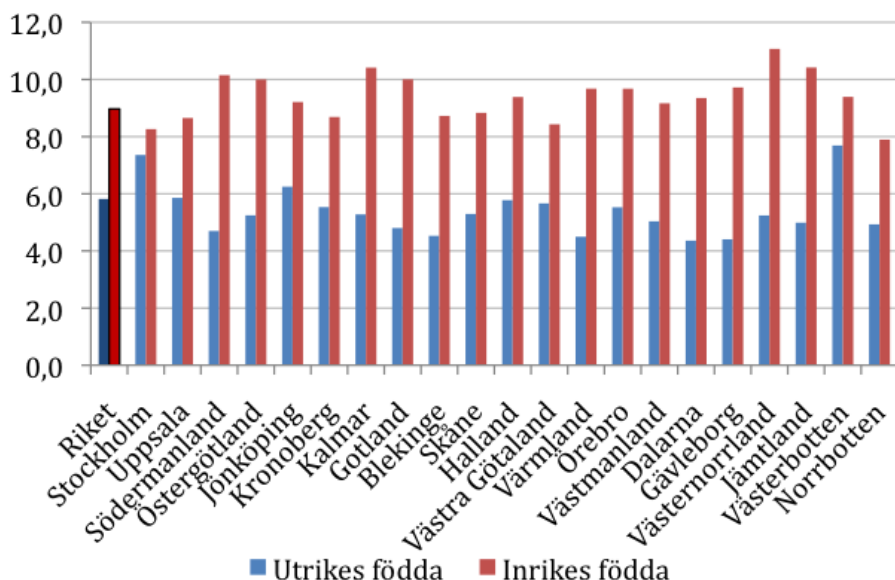
De fem kommuner med högst respektive lägst koncentration av adopterade per den 31 december 2010

Kommun	Per 1 000 invånare	Kommun	Per 1 000 invånare
Härnösand	20,68	Haparanda	4,77
Söderköping	19,47	Övertorneå	5,20
Robertsfors	18,74	Pajala	7,16
Höganäs	18,59	Överkalix	8,03
Vaxholm	18,51	Dorotea	8,34

De flesta som är adopterade är födda i Sverige. Vid utgången av 2010 var de utrikes födda adopterade 0,6 procent av befolkningen eller 5,8 personer per 1 000 invånare. Som andel av befolkningen bor de flesta i Västerbotten, 7,7 av 1 000

invånare. Vaxholms kommun har den största koncentrationen av utrikes födda adopterade personer. Nästan 1 procent av befolkningen eller 9,1 per 1 000 invånare. Knappt hälften av de adopterade i Vaxholm är födda utomlands. Endast i åtta kommuner är fler än hälften av de adopterade födda utomlands.

Antal utrikes och inrikes födda adopterade per 1 000 invånare den 31 december 2010



I Dalarnas län är andelen utrikes födda adopterade lägst, 4,4 utrikes födda adopterade på 1 000 invånare. Högst andel utrikes födda av samtliga adopterade finns i Stockholms län, 47 procent. Lägst andel utrikes födda av de adopterade finns i Gävleborgs län med 31 procent.

Färre adoptioner under 2010

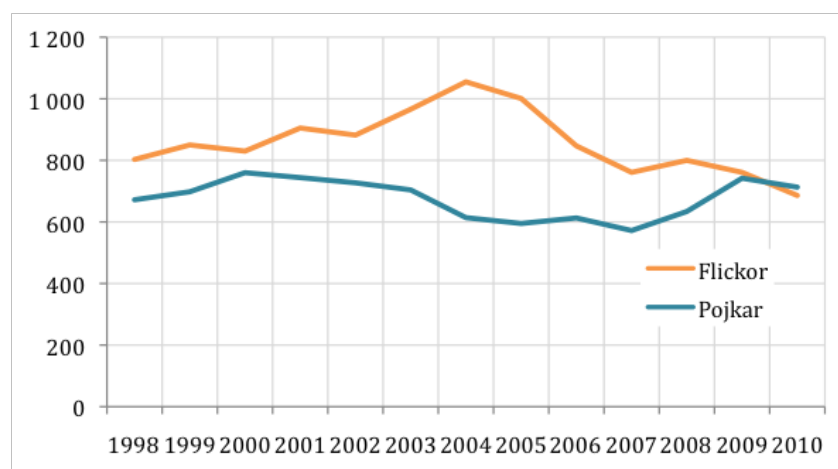
Under år 2010 adopterades 686 flickor och 713 pojkar, totalt 1 399 personer i Sverige. Det är en minskning med 7 procent jämfört med 2009 då 761 flickor och 742 pojkar adopterades.

Adopterade under 2010 efter födelseländer

Födelseländer	Totalt	Därav Flickor	Pojkar
Sverige	613	337	276
Utrikes födda	786	349	437
Kina	192	77	115
Sydkorea	75	18	57
Colombia	70	33	37
Taiwan	41	22	19
Indien	39	25	14
Etiopien	35	12	23
Thailand	34	22	12
Vietnam	30	15	15
Sydafrika	27	16	11
Polen	24	11	13
Samtliga	1 399	686	713

Sedan 1998 har betydligt fler flickor än pojkar blivit adopterade. Under 2010 adopterades det dock något fler pojkar än flickor.

Antal adopterad per kön åren 1998–2010



Det finns ingen åldersgräns som säger hur gammal man får vara för att bli adopterad. De flesta är dock barn. Drygt hälften av de som adopterades under 2010 blev det före sin femårsdag.

Statistikansvarig myndighet och producent

SCB, enheten för befolkningsstatistik
701 89 Örebro
Fax 019-17 69 42
befolkning@scb.se

