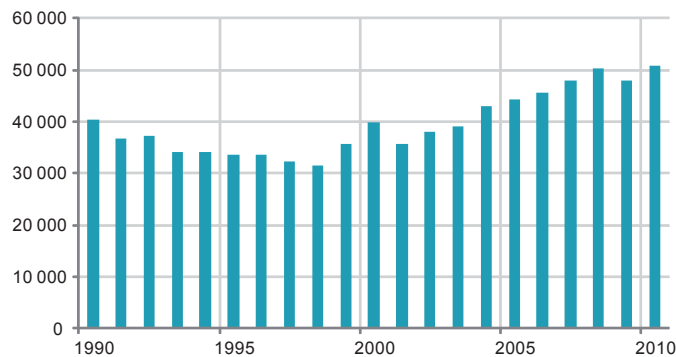


# Giftermål och skilsmässor

Under 2010 ökade både giftermålen och skilsmässorna med cirka sex procent jämfört med 2009. 50 730 par lovade varandra evig kärlek samtidigt som 23 593 äktenskap upplöstes. De flesta giftermålen sker under sommaren. När Sverige fortfarande var ett bondesamhälle bildades däremot familjerna främst under hösten. I Stockholms län både gifter och skiljer man sig i högre utsträckning än i resten av landet. I Jönköpings län gifter man sig också i högre utsträckning än i genomsnitt men skilsmässor är minst förekommande i landet.

Efter sju år av ökande antal giftermål minskade antalet ingångna äktenskap år 2009. Under 2010 har dock giftermålen återigen ökat jämfört med föregående år. Under 2010 ingicks 50 730 giftermål vilket var en ökning med sex procent jämfört med 2009.

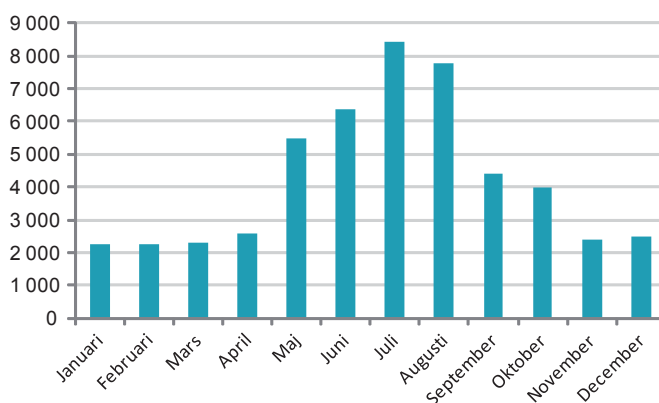
## Antal giftermål åren 1990–2010



## Flest giftermål i juli

En stor del av giftermålen sker under sommarmånaderna. Drygt 4 av 10 giftermål under 2010, eller 45 procent, ingicks under juni, juli och augusti.

## Antalet giftermål per månad under 2010



Den vanligaste vigselmånaden under 2010 var juli, då 8 431 par gifte sig vilket motsvarar vart sjätte giftermål. Den vanligaste vigsel dagen var lördagen den 7 augusti med 1 481 giftermål. För övrigt var de tre vanligaste vigsel dagarna lördagar i augusti. Orsaken att det ändå ingicks fler giftermål under juli beror på att juli hade fem lördagar under 2010 medan augusti endast hade fyra. Fler än 6 av 10 giftermål skedde på lördagar.

Många giftermål under sommaren är dock ett relativt sentida fenomen. När Sverige fortfarande var ett bondesamhälle var det vanligare att gifta sig i slutet av året. Under sommaren och i synnerhet augusti var det däremot få giftermål. I takt med att bondesamhället ersattes med industrisamhället har en förskjutning skett mot sommarmånaderna.

### Översikt över månadernas ordningsföljd från högsta till lägsta antalet giftermål<sup>1)</sup>, femårssnitt

1749– 1756	1806– 1810	1856– 1860	1906– 1910	1956– 1960	2006– 2010
Oktober	December	December	December	Juni	Augusti
December	Oktober	November	Oktober	December	Juli
November	November	Oktober	November	Juli	Juni
September	April	April	Juni	April	Maj
Juni	Juni	Juni	April	Augusti	September
Januari	Mars	Maj	Maj	November	Oktober
Maj	Maj	Mars	Mars	Maj	December
April	September	Juli	Juli	Mars	April
Mars	Januari	September	September	Oktober	Mars
Februari	Februari	Februari	Augusti	September	November
Juli	Juli	Januari	Februari	Februari	Februari
Augusti	Augusti	Augusti	Januari	Januari	Januari

Orsaken att man i hög utsträckning föredrog att gifta sig under årets sista kvartal framför sommarmånaderna har förmodligen främst att göra med den årsrytm som de flesta levde efter under 1800-talet. Först efter sommarens hårda arbete blev det utrymme för festligheter och familjebildande. Före 1800-talet var oktober den månad med flest giftermål medan det blev en förskjutning mot december under 1800-talet. Det finns främst två förklaringar till denna förskjutning. Den ena har att göra med införandet av potatis vilket försköt skördetiden till september och oktober. Den andra förklaringen har att göra med den så kallade "Legostämman för tjenstehjon" som år 1819 flyttades från den 29 september till den 24 oktober. Tidpunkten när pigor och drängar bytte arbetsplats försköts således en månad<sup>2)</sup>. Det är förmodligen av dessa orsaker som man i högre utsträckning valde julen när man bildade familj.

<sup>1</sup> Källa: år 1749–1756 och 1806–1810. Bidrag till Sveriges officiella statistik (BISOS) för åren 1851 med 1855. Första afdelningen, Litt. I., sidan 16.

År 1856–1860. Bidrag till Sveriges officiella statistik (BISOS) för åren 1856 med 1860. Första afdelningen, Tab. N:o 3.

År 1906–1910. Befolkningsrörelsen översikt för åren 1901–1910, tabell 13 (C) sidan 113.

År 1956–1960. Befolkningsrörelsen år 1960, sidan 9.

<sup>2</sup> Källa: Bidrag till Sveriges officiella statistik (BISOS) för åren 1851 med 1855. Första afdelningen, sidorna 17 och 18.

### De flesta gifter sig på lördagar

Under 2010 ingicks 31 068 äktenskap på en lördag. Av de tio vanligaste bröllopsdagarna var samtliga lördagsgiftermål. Det är först de 18:e och 19:e vanligaste bröllopsdagarna som inte var lördagar. Söndagen den 10 oktober gifte sig 708 par och fredagen den 25 juni gifte sig 658 par.

### De tio vanligaste bröllopsdagarna under 2010

Dag	Veckodag	Antal giftermål
7 augusti	lördag	1 481
14 augusti	lördag	1 444
21 augusti	lördag	1 405
12 juni	lördag	1 394
28 augusti	lördag	1 349
31 juli	lördag	1 261
10 juli	lördag	1 208
3 juli	lördag	1 184
24 juli	lördag	1 152
19 juni	lördag	1 093

Den 25 juni var midsommarafton och den 10 oktober hade det speciella datumet 101010. Att gifta sig på rytmiskt datum ökade i popularitet från mitten av 2000-talet för att nå toppnivåer 2007 och 2008 då de båda dagarna var respektive års mest populära bröllopsdag. Främsta anledningen att dessa dagar nådde toppnivå torde dock främst bero på kombinationen rytmiskt datum, populära vigselmånader och att 070707 var en lördag och 080808 inföll på en fredag.

### Antal giftermål per "speciell" dag under 2000-talet

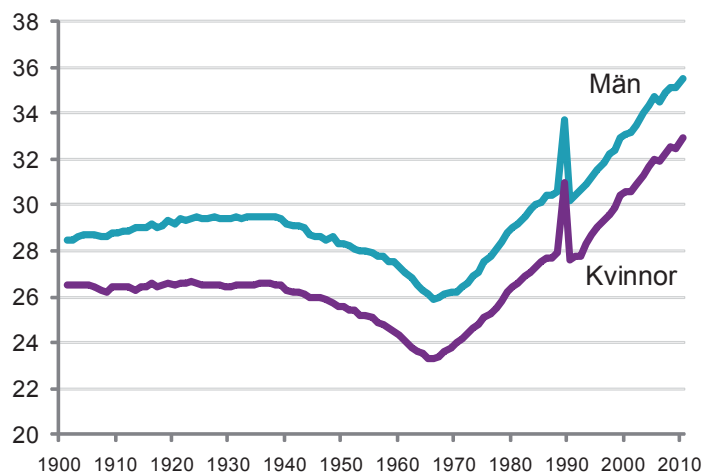
Speciell dag	Datum	Veckodag	Antal giftermål
010101	1 januari 2001	måndag	38
020202	2 februari 2002	lördag	334
030303	3 mars 2003	måndag	54
040404	4 april 2004	söndag	59
050505	5 maj 2005	torsdag	255
060606	6 juni 2006	tisdag	290
070707	7 juli 2007	lördag	1 993
080808	8 augusti 2008	fredag	1 939
090909	9 september 2009	onsdag	546
101010	10 oktober 2010	söndag	708

Lördagen den 19 juni 2010 kommer många att minnas som kronprinsessan Victorias och prins Daniels vigselfdag. Den dagen delade de tillsammans med 1 092 andra par.

## Vi är allt äldre när vi gifter oss

Under 2010 var medelåldern vid första giftermålet 32,9 år för kvinnor och 35,5 år för män. För både kvinnorna och männen innebar det en ökning med 0,4 år jämfört med året innan. Det är en förlängning av trenden sedan många år att det första giftermålet sker vid allt högre ålder.

### Medelålder vid första giftermålet per kön, åren 1901–2010<sup>3)</sup>



I genomsnitt är brudgummen något år äldre än bruden. Den genomsnittliga åldersskillnaden var som minst i början av 1900-talet samt under 1970-talet. Då skilde det endast lite drygt två år mellan männen och kvinnorna. Störst åldersskillnad var det åren kring 1930 och 1960, när det skilde tre år mellan männen och kvinnorna. Det är således inte några större variationer som uppvisats sedan 1901.

Medelåldrarna vid första giftermålet år 1989 är betydligt högre än medelåldrarna de omkringliggande åren. Det beror på en ändring i änkepensionen, vilket medförde att ett stort antal sambopar passade på att gifta sig. Dessa hade i regel bott tillsammans under äktenskapsliknande former i flera år innan de gifte sig.

### Könsneutral äktenskapslag från 1 maj 2009

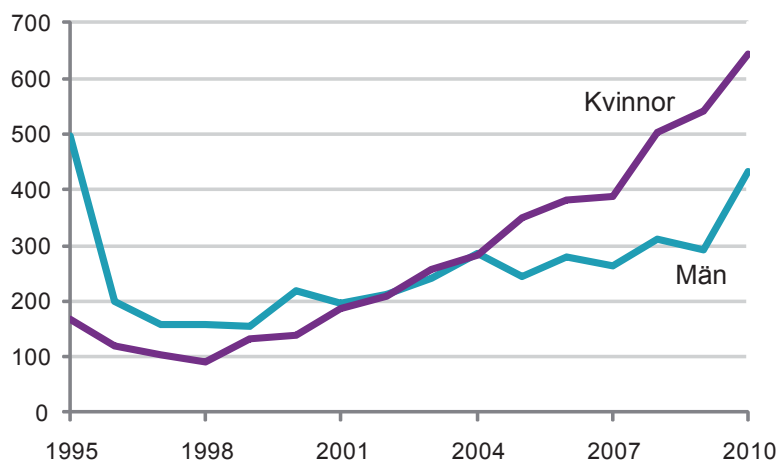
Den 1 maj 2009 infördes en könsneutral äktenskapslag. Den ersatte lagen om registrerat partnerskap som funnits sedan 1995, och medförde att det blev möjligt för två personer av samma kön att ingå äktenskap. I och med att den könsneutrala äktenskapslagen trädde i kraft upphävdes partnerskapslagen, och det är inte längre möjligt att registrera partnerskap i Sverige. Par som sedan tidigare varit registrerade partners kan, med en anmälan till Skatteverket, omvandla sitt partnerskap till äktenskap.

<sup>3</sup> Källa: Åren 1901 – 1989, *Befolkningsutvecklingen under 250 år Demografiska rapporter 1999:2, tabell 4.4* (SCB).

Under 2010 ingick 838 kvinnor och 565 män i enkönade äktenskap<sup>4</sup>. Av dessa var det 194 kvinnor och 132 män som omvandlade sina registrerade partnerskap till äktenskap. Jämfört med 2009 minskade antalet omvandlingar, men det komparerades med en nästan lika stor ökning av nya giftermål. Totalt var det 1 403 personer som ingick i enkönade äktenskap under 2010 att jämföra med 1 547 personer 2009. Om man däremot exkluderar omvandlingarna har antalet personer som ingick enkönade äktenskap ökat betydligt från 457 kvinnor och 229 män år 2009 till 644 kvinnor och 433 män år 2010.

Före äktenskapslagens ändring var det möjligt att ingå registrerade partnerskap. Under perioden 1 januari till 30 april 2009 registrerade 85 kvinnor och 63 män partnerskap.

### Antal registrerade partnerskap och ingångna enkönade äktenskap per kön åren 1995–2010



Anm: Diagrammet innehåller inte omvandlingar från registrerat partnerskap till äktenskap.

De som ingår enkönade äktenskap är i regel äldre än de som ingår tvåkönade äktenskap. Medelåldern för kvinnorna var 35,1 år och 41,5 år för männen. Det är 2,2 år äldre för kvinnorna och 6 år äldre för männen jämfört med tvåkönade äktenskap.

### Stora regionala skillnader

Under 2010 ingicks flest giftermål i förhållande till folkmängden i Stockholms län följt av Uppsala och Skåne län. Det beror på att dessa län har en relativt ung befolkning som i hög utsträckning är i giftermålsbenägen ålder. Tar man däremot hänsyn till skillnader i ålderssammansättning har Jönköpings län högst antal giftermål. Under perioden 2006 – 2010 var giftermålsfrekvensen

<sup>4</sup> Att antalet registrerade partnerskap och personer i enkönade äktenskap kan vara ett udda antal beror på att statistiken gäller personer folkbokförda i Sverige och att det finns personer som gift sig med en person som inte är folkbokförd i landet.

8 procent högre än genomsnittet i Sverige<sup>5)</sup>. Mest ovilliga att ingå i äktenskap var man i Jämtland där giftermålsfrekvensen var 28 procent lägre än i riket.

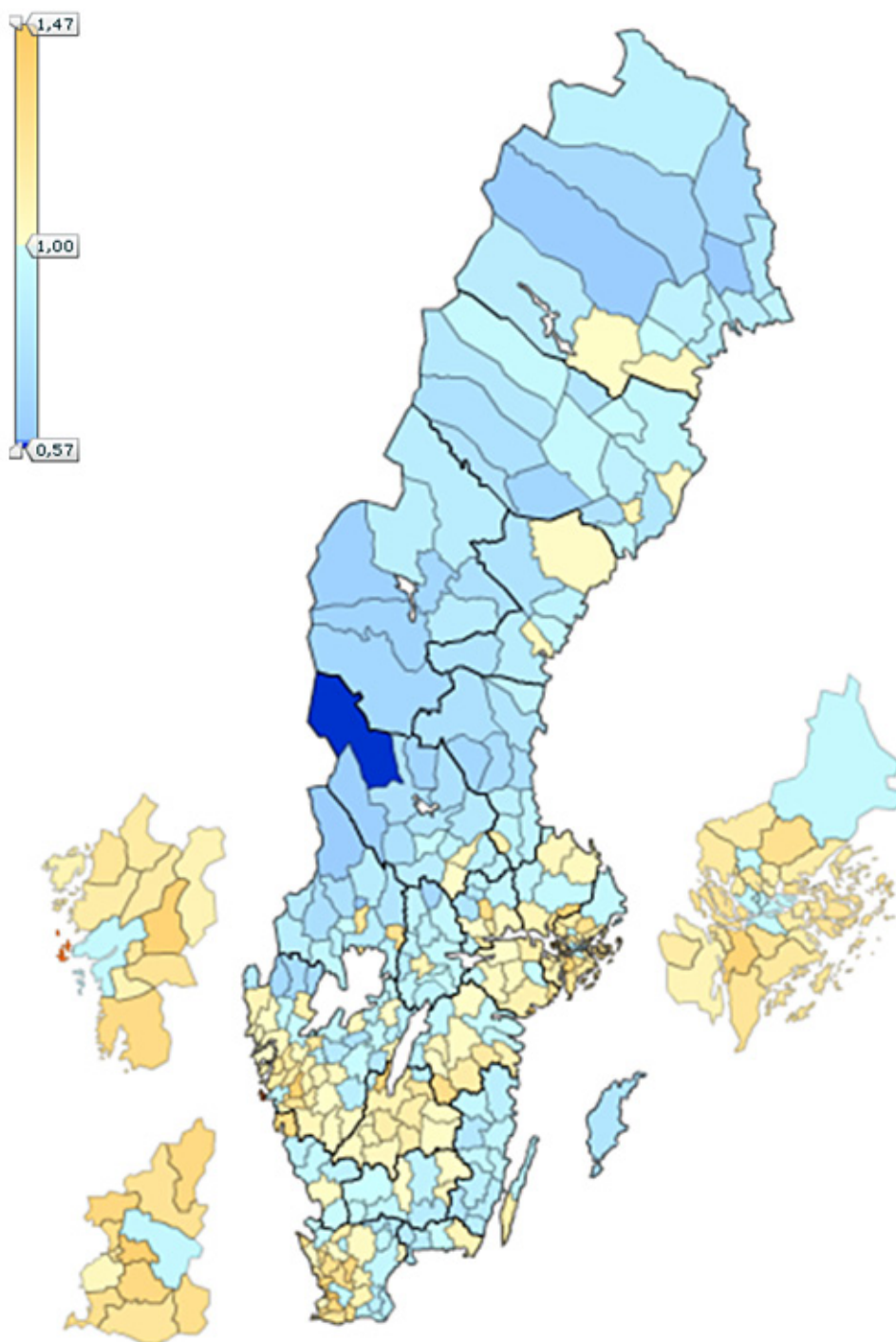
Högst giftermålsfrekvens bland kommunerna hade Öckerö vilken var 47 procent högre än riksgenomsnittet medan man i Älvdalen har varit försiktigast att ingå i äktenskap.

#### Högsta/lägsta giftermålstal per län och kommun, 2006–2010

Län	Högsta	Län	Lägsta
Jönköpings län	1,08	Jämtlands län	0,72
Södermanlands län	1,07	Gotlands län	0,79
Skåne län	1,07	Dalarnas län	0,84
Stockholms län	1,06	Gävleborgs län	0,85
Hallands län	1,05	Västerbottens län	0,86
Kommun	Högsta	Kommun	Lägsta
Öckerö	1,47	Älvdalen	0,57
Staffanstorps	1,41	Överkalix	0,58
Lerum	1,39	Munkfors	0,60
Oxelösund	1,38	Jokkmokk	0,60
Botkyrka	1,38	Torsby	0,60

*5 Beräkningen innebär en jämförelse mellan antalet giftermål och förväntat antal giftermål om giftermålsintensiteten per ålder var densamma som för hela riket. Om antalet giftermål under perioden är exakt densamma som förväntat antal giftermål erhålls giftermålstalet 1.*

# Giftermålstal per kommun åren 2006 – 2010



### Utrikes födda gifter sig i högre utsträckning än svenskfödda

En del av de regionala skillnaderna beror på befolkningens sammansättning efter födelseländer. Personer som är födda utomlands har 36 procent högre giftermålsfrekvens än i genomsnitt. Svenskfödda har däremot en giftermålsfrekvens som är sex procent lägre än genomsnittet.

Det är dock en relativt stor skillnad mellan personer från olika världsdelar. Personer födda i Norden och EU har 8 procent högre giftermålsfrekvens än förväntat medan personer från Afrika har en giftermålsfrekvens som är dubbelt så hög som förväntat utifrån ålderssammansättningen.

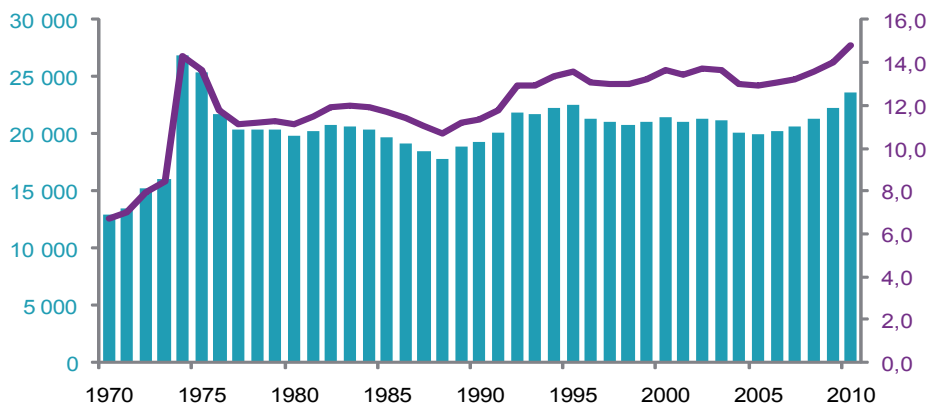
### Giftermålstal efter födelsevärldsdel åren 2006–2010

Världsdel	Giftermålstal
Sverige	0,94
Norden utom Sverige	1,08
EU27 utom Norden	1,08
Europa utom EU27 och Norden	1,43
Afrika	2,05
Nordamerika	1,20
Sydamerika	1,06
Asien	1,59
Övriga världsdelar	0,99

### Antalet skilsmässor närmar sig rekordnivå

För femte året i följd ökade antalet skilsmässor. Under 2010 skilde sig 23 593 par. Jämfört med år 2009 var ökningen sex procent eller knappt 1 400 skilsmässor. Antalet skilsmässor var den tredje högsta noteringen någonsin. Flest antal skilsmässor inträffade 1974 då 26 802 äktenskap upplöstes. Orsaken till den höga noteringen 1974 berodde främst på en ändring i reglerna för skilsmässor. Skilsmässorna har sedan 1976 legat runt 20 000 per år.

### Antal skilsmässor och antal skilsmässor på 1 000 gifta kvinnor per år, 1970–2010

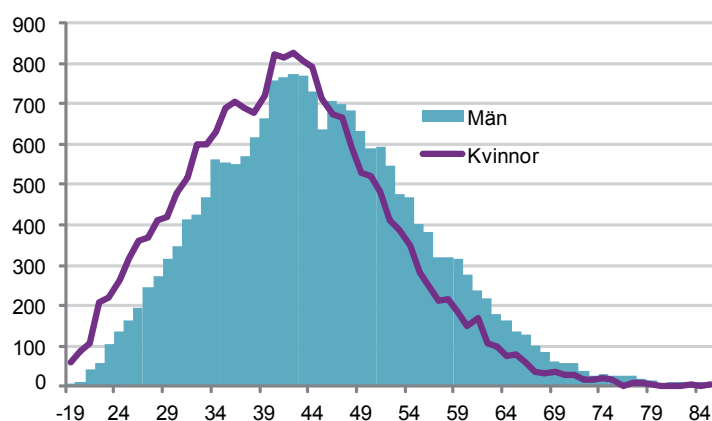


Antalet skilsmässor redovisas som staplar och avläses i den vänstra lodräta axeln. Antalet skilsmässor på 1 000 gifta kvinnor redovisas som en linje och avläses i den högra lodräta axeln.

De senaste 40 åren har det blivit allt vanligare att par lever tillsammans utan att vara gifta. Detta framgår av att Sveriges folkmängd 1970 var lite drygt 8 miljoner personer och knappt 2 miljoner kvinnor var gifta. Folkmängden vid utgången av 2010 var drygt 9,4 miljoner invånare och av dessa var cirka 1,6 miljoner gifta kvinnor. Både antalet och andelen personer som är gifta har således sjunkit. År 2010 var det därför färre som kunde skilja sig jämfört med 1970. Om man tar den kunskapen med sig visar det sig att antalet skilsmässor under 2010 var den högsta noteringen någonsin. Under 2010 inträffade 14,8 skilsmässor per 1 000 gifta kvinnor vilket var något högre än den tidigare rekordnoteringen från 1974 då det var 14,3 skilsmässor per 1 000 gifta kvinnor.

Under 2010 var kvinnorna i genomsnitt 41,4 år och männen 44,7 år när de skilde sig. Skilsmässor kan ske i alla åldrar, men endast två procent av kvinnorna och fyra procent av männen skilde sig efter sin 65 årsdag.

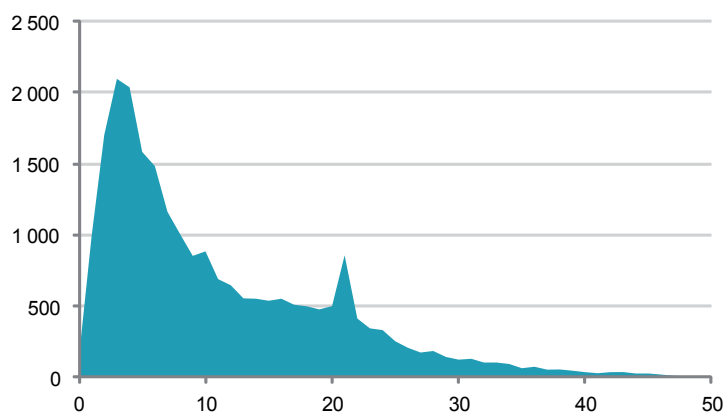
### Antal skilsmässor under 2010 efter ålder per kön



### Skilsmässor inträffar ofta kort tid efter vigseln

De flesta skilsmässor inträffar inom ett fåtal år efter vigseln. Närmare 6 av 10 skilsmässor under 2010 gällde äktenskap ingångna under 2000-talet. Det enskilt vanligaste vigselåret för upplösta äktenskap under 2010 var 2007 tätt följd av 2006.

### Antal skilsmässor år 2010 efter äktenskapets längd



Vigsel och skilsmässa under samma kalenderår är inte särskilt vanligt men det förekommer. År 2010 upplöstes 136 av de äktenskap som ingicks under 2010. Det motsvarar knappt 3 skilsmässor av 1 000 giftermål.

I figuren ovan ser man att det var ovanligt många skilsmässor i äktenskap som varat i drygt 20 år. Det beror på ett rekordhøgt antal vigslar under 1989 beroende på ändringar i änkepengen. Under 2010 upplöstes 859 äktenskap som ingicks 1989.

Att de flesta skilsmässor inträffar inom tio år efter vigseln tillsammans med en ganska kraftig ökning av giftermålen under 2000-talet är en stor förklaring till det höga antalet skilsmässor under 2010.

### Många skilsmässor i Stockholm och få i Jönköping

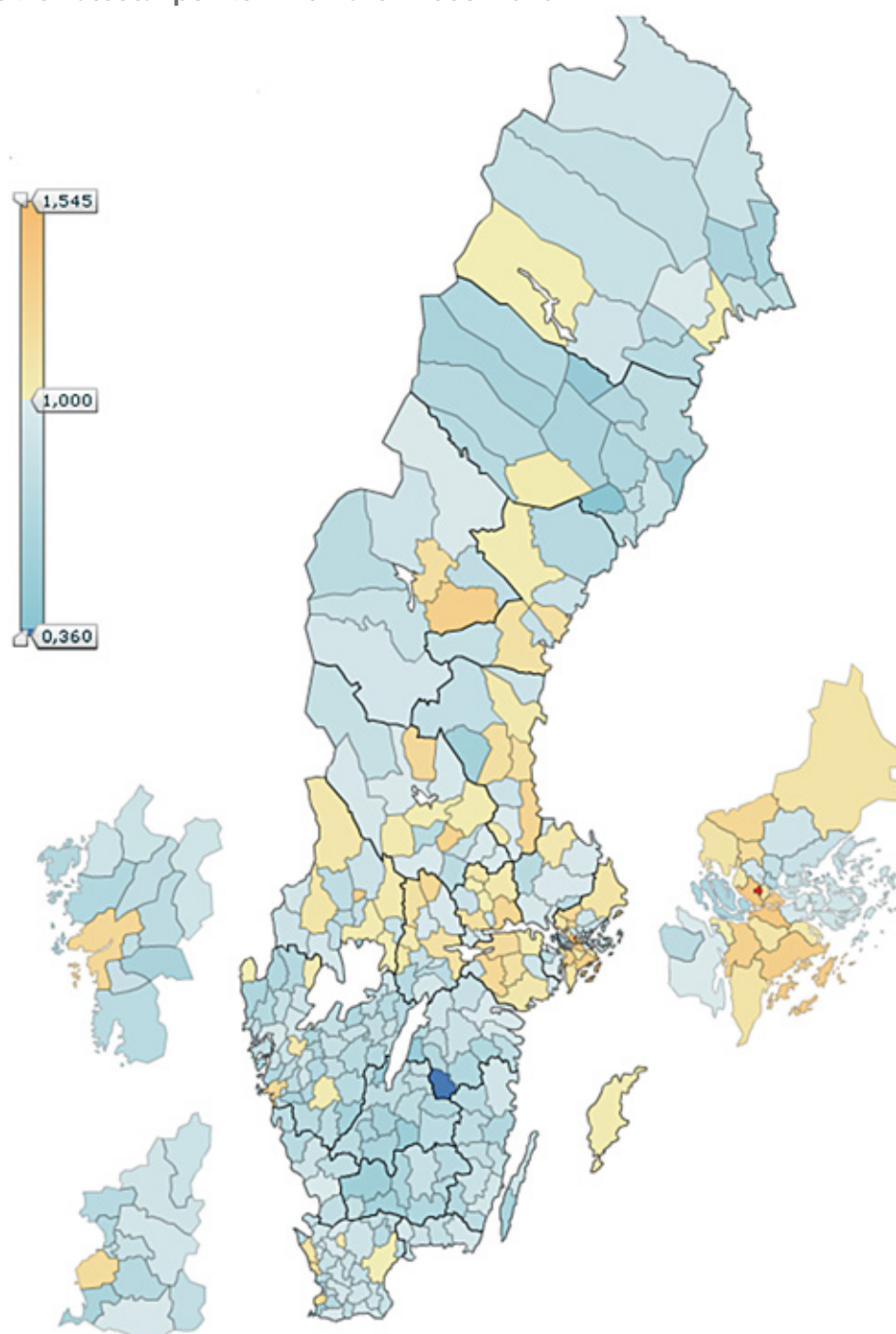
Under 2010 skedde flest skilsmässor i förhållande till folkmängden i Stockholms län följt av Södermanlands län. Minst skilsmässor var det i Kronobergs län följt av Jämtlands län. En del av dessa skillnader beror på skillnader i ålderssammansättningen mellan länen. När man utjämnar för skillnader i ålderssammansättningen visar det sig att skilsmässofrekvensen under perioden 2006–2010 var högst i Stockholms län. Fyra av de fem kommunerna med högst skilsmässofrekvens ligger i Stockholms län.

Högsta risken för skilsmässa hade man i Sundbyberg där antalet skilsmässor var 54 procent högre än genomsnittet i riket. I Jönköpings län är äktenskapen å andra sidan de stabilaste i landet. I samtliga kommuner i Jönköpings län är skilsmässofrekvensen betydligt lägre än genomsnittet i riket. Lägst risk att skilja sig har man dock i Ydre kommun i Östergötlands län. Där var antalet skilsmässor 64 procent lägre än riksgenomsnittet.

### Högsta och lägsta skilsmässotal per län och kommun åren 2006–2010

Län	Högsta	Län	Lägsta
Stockholms län	1,17	Jönköpings län	0,74
Västmanlands län	1,15	Kronobergs län	0,74
Södermanlands län	1,11	Västerbottens län	0,79
Gävleborgs län	1,09	Kalmar län	0,84
Örebro län	1,05	Hallands län	0,85
Kommun	Högsta	Kommun	Lägsta
Sundbyberg	1,54	Ydre	0,36
Stockholm	1,37	Bjurholm	0,39
Haninge	1,33	Malå	0,48
Bräcke	1,32	Ödeshög	0,52
Botkyrka	1,30	Habo	0,53

## Skilsmässotal per kommun åren 2006–2010



I de tre storstäderna Stockholm, Göteborg och Malmö är skilsmässofrekvenserna mellan 18 och 37 procent högre än genomsnittet. En av orsakerna kan tänkas bero på hög andel utrikes födda. I de tre storstäderna är andelen utrikes födda mellan 22 och 30 procent att jämföra med genomsnittet i riket som är 14,7 procent. Antalet skilsmässor för utrikes födda under perioden 2006–2010 var 33 procent högre än förväntat med tanke på ålderssammansättningen.

Svenskföddas skilsmässofrekvens är 12 procent lägre än genomsnittet. Skilsmässorna är vanligast för personer födda i Afrika. De har skilt sig mer än dubbelt så mycket som genomsnittet.

#### Skilsmässofrekvens 2006–2010 efter födelsevärldsdel

Världsdel	Giftermålstal
Sverige	0,88
Norden utom Sverige	1,12
EU27 utom Norden	1,06
Europa utom EU27 och Norden	1,09
Afrika	2,55
Nordamerika	1,31
Sydamerika	1,87
Asien	1,29
Övriga	1,60

## Statistikansvarig myndighet och producent

SCB, enheten för befolkningsstatistik  
701 89 Örebro  
Fax 019-17 69 42  
befolkning@scb.se