

Hushållens ekonomiska standard

Den ekonomiska standarden, (medianvärdet för den disponibla inkomsten per konsumtionsenhet, räknat i fasta priser) har ökat varje år sedan 1995. Mellan 1991 och 1995, under den lågkonjunktur som då drabbade Sverige, sjönk den ekonomiska standarden med 11 procent. År 1999 låg den ekonomiska standarden åter på samma nivå som 1991. Därefter, mellan 1999 och 2009, har ökningen varit 35 procent.

De totala beloppen för olika inkomstslag

Den disponibla inkomsten är summan av faktorinkomster (löneinkomst, inkomst av näringsverksamhet och kapitalinkomst) samt skattepliktiga och skattefria transfereringar minus skatt och övriga negativa transfereringar. År 2009 uppgick den totala disponibla inkomsten till 1 530 miljarder kronor. Det innebär en ökning med drygt 40 procent räknat i fasta priser under 2000-talet.

Faktorinkomsterna ökade med drygt 30 procent mellan 1999 och 2009. Löneinkomsterna ökade med 30 procent, inkomsterna av näringsverksamhet med 55 procent och kapitalinkomsterna med 30 procent.

De skattepliktiga transfereringarna ökade med 18 procent. Beloppen till föräldrapenning ökade med över 60 procent och det sammanlagda beloppet som gick till pension/förtidspension/sjuk- och aktivitetsersättning ökade med 35 procent. Beloppen till sjukpenning och arbetsmarknadsstöd minskade båda med drygt 40 procent.

De skattefria transfereringarna ökade med 5 procent mellan 1999 och 2009. Beloppen till studiestöd ökade med 23 procent och till barnbidrag med 17 procent, medan beloppen till bostadsbidrag minskade med nästan 20 procent och till ekonomiskt bistånd med 12 procent.

Samtidigt som de totala beloppen för faktorinkomst och transfereringar har ökat under 2000-talet låg det totala beloppet för de direkta skatterna 2009 på samma nivå som 1999. Detta skedde samtidigt som befolkningen i Sverige ökade med nästan en halv miljon invånare.

Inkomstspridning

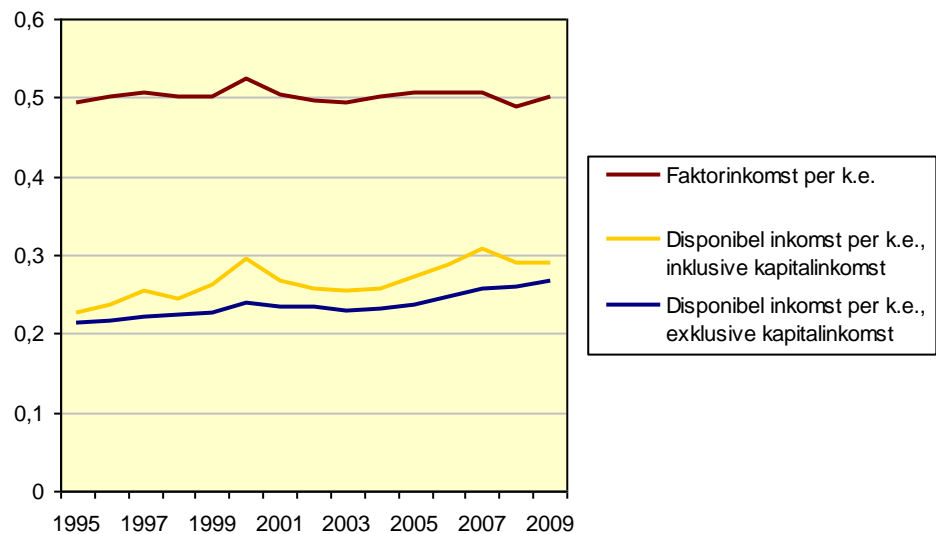
Gini-koefficienten mäter inkomstspridningen, dvs. hur stora skillnaderna är mellan låga och höga inkomster. Inkomstspridningen för faktorinkomsten per k.e. har i stort varit oförändrad sedan 1995. Gini-koefficienten har legat kring 0,50. Transfereringar och skatter bidrar båda till en omfördelning och utjämning av inkomsterna. Eftersom inkomstspridningen för den ekonomiska standarden har ökat innebär det att transfereringar och skatter inte omfördelar inkomsterna i lika stor omfattning 2009 som 1999.

Gini-koefficienten för den ekonomiska standarden låg 1995 på 0,227. År 1999 hade den stigit till 0,261 och 2009 till 0,291. Det högsta värdet sedan SCB påbörjade sina mätningar 1975 uppmättes 2007 då stora kapitalvinster bidrog till en gini-koefficient på 0,307.

Om man tittar på utvecklingen av den ekonomiska standarden exklusive kapitalvinster låg gini-koefficienten 1991 på 0,213. År 1999 hade den ökat till 0,226 och 2009 till det hittills högsta värdet 0,267.

Stigande fastighetspriser och en mycket god utveckling på börsen har medfört att hushåll har realiserat stora kapitalvinster. Vinsterna är koncentrerade till dem med högst inkomst. Den ojämna fördelningen av kapitalvinsterna påverkar i hög grad utvecklingen av inkomstspridningen. Den ökade inkomstspridningen kan därför delvis förklaras av ökade kapitalvinster, men spridningen har således ökat även när man exkluderar kapitalvinsterna.

Diagram 1. Gini-koefficient för faktorinkomst per k.e. och disponibel inkomst per k.e. (ekonomisk standard) 1995–2009



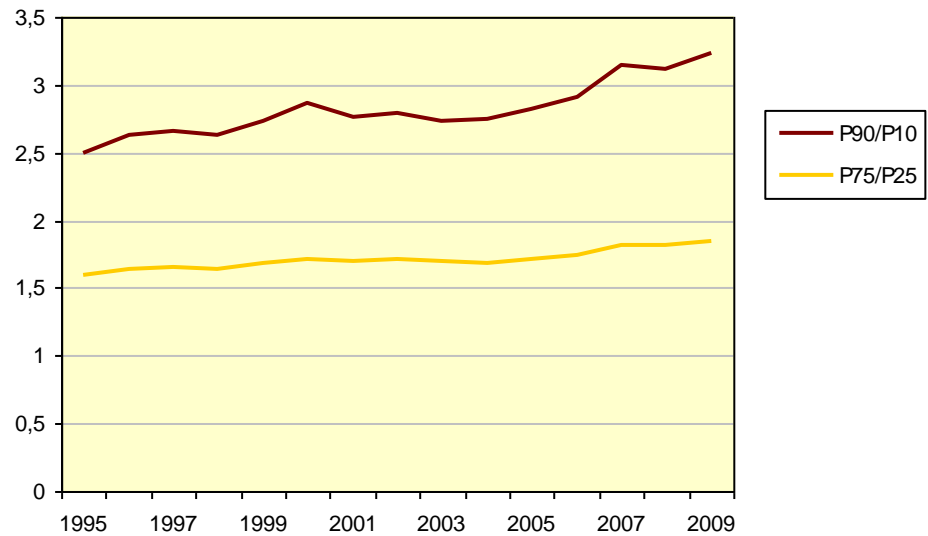
Inkomstspridningen kan också åskådliggöras genom att beräkna kvoter mellan percentilgränser.

P90/P10, dvs. kvoten mellan gränsvärdet för de 10 procent med högst ekonomisk standard och de 10 procent med lägst ekonomisk standard, har blivit större. År 1995 var denna kvot 2,46, år 1999 hade den ökat till 2,73 och år 2009 till 3,25.

Också kvoten P75/P25 har blivit högre. År 1995 låg den på 1,61, 1999 på 1,62 och 2009 på 1,79.

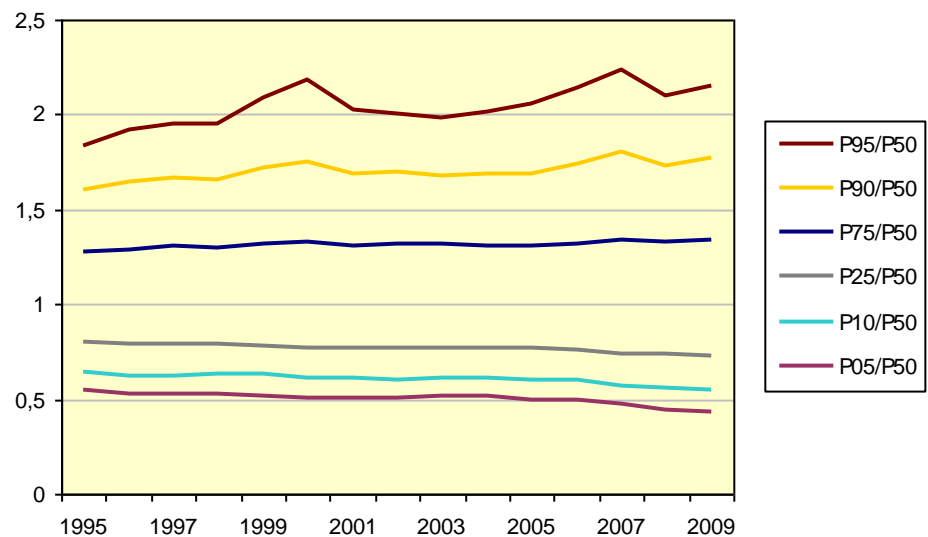
Att kvoterna har blivit större visar att skillnaderna har ökat mellan dem med högre ekonomisk standard och dem med lägre ekonomisk standard.

Diagram 2. Kvoten mellan P90 och P10 respektive P75 och P25. 1995–2009



Avståndet till medianvärdet för olika percentilgränser har också ökat, både för de grupper som ligger över medianvärdet och för de grupper som ligger under.

Diagram 3. Avstånd från medianvärdet. Kvoten mellan olika percentilgränser och medianvärdet (P50). 1995–2009



De 20 procent i befolkningen med högst ekonomisk standard hade 36 procent av den totala disponibla inkomsten exklusive kapitalinkomster 2009, mot 33 procent 1999. För de 20 procent i befolkningen med lägst ekonomisk standard minskade andelen av inkomsterna från 10,5 till 9 procent mellan 1999 och 2009.

Ekonomisk standard för olika grupper

Medianvärdet för den ekonomiska standarden i Sverige 2009 för gruppen 20 år och äldre var 200 000 kronor. Mellan 1999 och 2009 ökade beloppet med 35 procent. Vissa grupper har dock haft en större ökning än andra.

Hushållstyper

Bäst ekonomisk standard 2009 hade sammanboende utan barn, nästan 250 000 kronor, och högst belopp 295 000 kronor hade par i åldrarna 35–49 år och 50–64 år. För par över 75 år var beloppet 165 000 kronor.

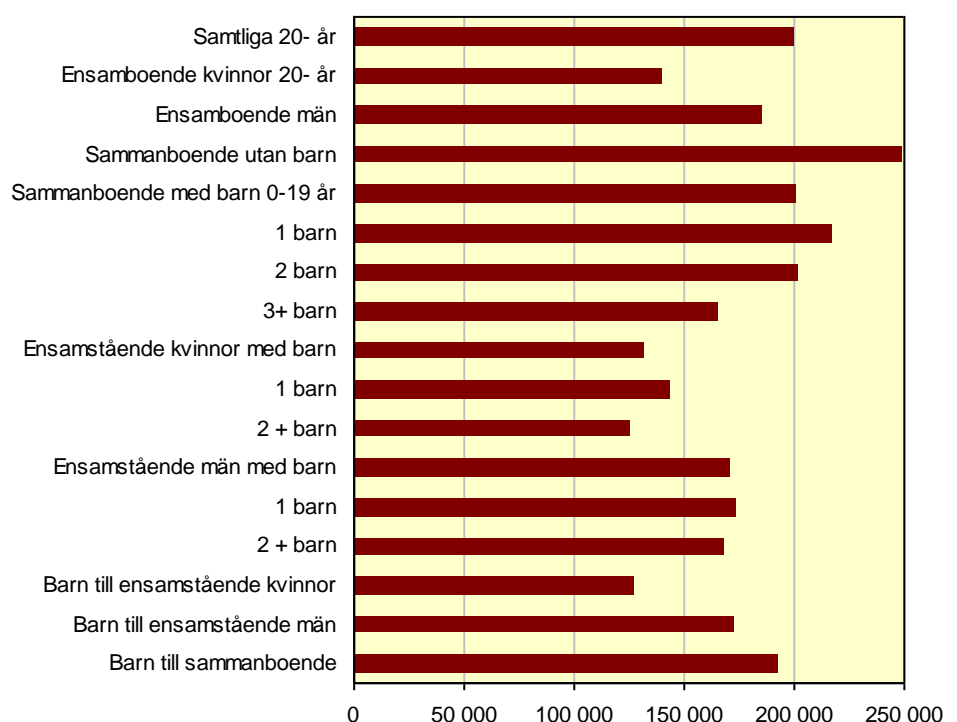
Ensamstående män utan barn hade 185 000 kronor och ensamstående kvinnor utan barn 140 000 kronor. Ensamboende kvinnor har i alla åldrar lägre ekonomisk standard än ensamstående män. Minst skillnad 2009 var det i åldersklassen 50–64 år där differensen var 7 000 kronor.

Skillnaden mellan kvinnor och män finns även bland de ensamstående föräldrarna. Män har 170 000 kronor och kvinnor 130 000 kronor.

Sammanboende med barn har en ekonomisk standard på 200 000 kronor och beloppet är lägre ju fler barn det finns i hushållet.

För barn i olika hushållstyper blir skillnaderna i ekonomisk standard ungefär densamma. Barn till sammanboende föräldrar har drygt 190 000 kronor, barn till ensamstående män 170 000 och barn till ensamstående kvinnor drygt 125 000 kronor.

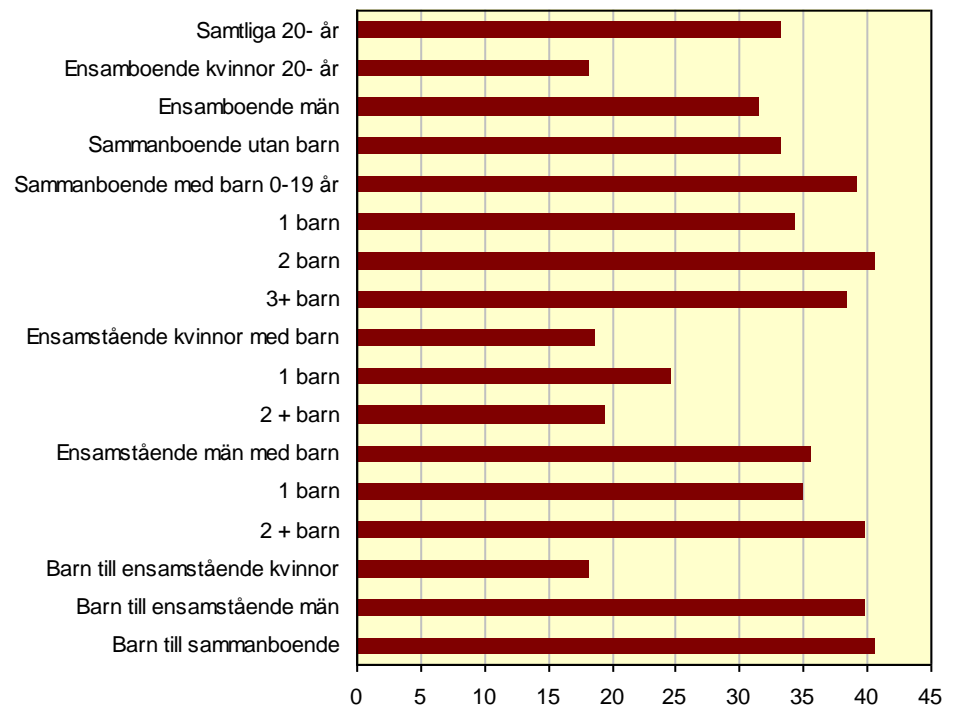
Diagram 4. Ekonomisk standard för individer i olika hushållstyper 2009



I gruppen 20 år och äldre har sammanboende med barn haft en bättre utveckling än sammanboende utan barn; 40 procent mot 33 procent. Ensamboende män har haft en bättre utveckling än ensamboende kvinnor; 32 procent mot 18 procent. Ensamstående män med barn har haft en bättre utveckling än ensamstående kvinnor med barn; 35 procent mot 19 procent.

I åldrarna 0–19 år har ökningen varit 38 procent. För barn till sammanboende eller till ensamstående män har ökningen varit 40 procent, en betydligt större ökning än för barn till ensamstående kvinnor som hade en ökning på 18 procent.

Diagram 5. Förändring av ekonomisk standard 1999–2009 för individer i olika hushållstyper



Ålder

Bäst ekonomisk standard har åldersgruppen 55–64 år med 250 000 kronor, följd av 45–54 år med 230 000 kronor. Lägst ekonomisk standard har de äldsta. Gruppen 75– år ligger på knappt 140 000 kronor medan barn 0–19 år ligger på 180 000 kronor.

Bäst utveckling under 2000-talet har grupperna 35–44 år och 55–64 år haft, en ökning med cirka 40 procent. Sämst utveckling har 20–24 åringarna och 75– år haft, en ökning på cirka 25 procent. Att 20–24-åringarna inte har hängit med i utvecklingen beror till stor del på att det var fler som studerade 2009 än 1999 och studietiden innebär att man har svårare att få inkomster av betydelse utöver de studielån och studiebidrag man brukar få.

Födelseland

Personer födda i Sverige har högre ekonomisk standard än personer födda utomlands och skillnaden har ökat under 2000-talet. År 1999 hade utrikes födda en ekonomisk standard som låg på 85 procent av vad personer födda i Sverige hade. År 2009 var andelen 78 procent. För personer födda utanför Europa minskade andelen under samma period från 73 till 65 procent.

Barn med föräldrar som är födda i Sverige hade mellan 1999 och 2009 en ökning på 42 procent, mot 19 procent för barn med utrikes födda föräldrar. År 1999 hade barn med utrikes födda föräldrar en ekonomisk standard som låg på 74 procent av vad barn med föräldrar födda i Sverige hade. År 2009 hade andelen minskat till 62 procent.

Andelen med låg ekonomisk standard

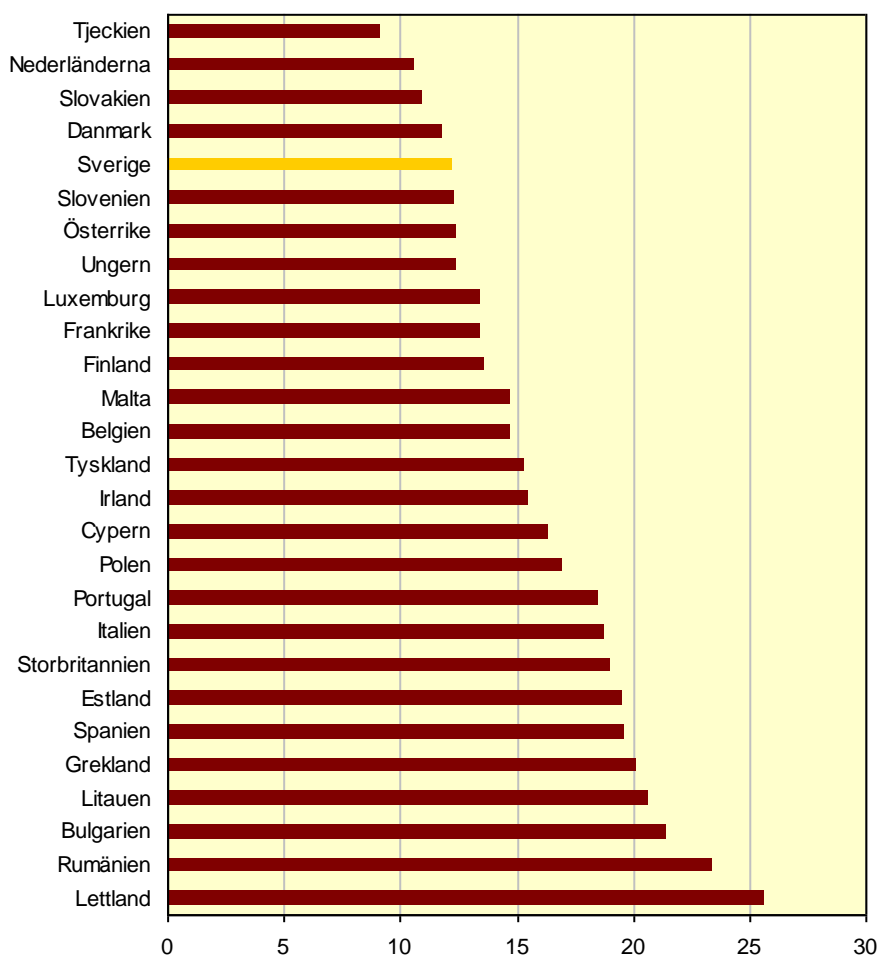
Allt större andel av befolkningen har låg ekonomisk standard (ekonomisk standard som ligger under 60 procent av medianvärdet). Detta mått används internationellt som en indikator på risk för fattigdom och socialt utanförskap. År 1991 var andelen i Sverige 7,4 procent, år 1999 var den 8,4 procent och 2009 13,4 procent.

Ökningen är störst bland ensamstående med barn, från 11 procent 1999 till 27 procent 2009. Av barn till ensamstående kvinnor låg ungefär vart sjunde barn under gränsen 1999, år 2009 vart tredje. Ensamstående utan barn i åldersgruppen 20–29 år har haft en liknande utveckling. Förklaringen till ökningen i denna åldersgrupp är att allt fler studerar och därmed har låga inkomster.

Bland sammanboende har andelen med låg ekonomisk standard ökat i betydligt mindre omfattning mellan 1999 och 2009. För sammanboende utan barn från 5 till 6 procent och för sammanboende med barn från 8 till 10 procent. I en grupp har andelen minskat. Det är de äldsta sammanboende (75– år) som har haft en liten minskning av andelen som har låg ekonomisk standard, från drygt 4 till knappt 4 procent.

I ett internationellt perspektiv är det i Sverige en relativt liten andel av befolkningen som har låg ekonomisk standard. Av EU:s 27 länder är det 4 som har en mindre andel. Dessa länder är Tjeckien, Nederländerna, Slovakien och Danmark.

Diagram 6. Andelen under 60 procent av medianvärdet i EU-länderna 2008

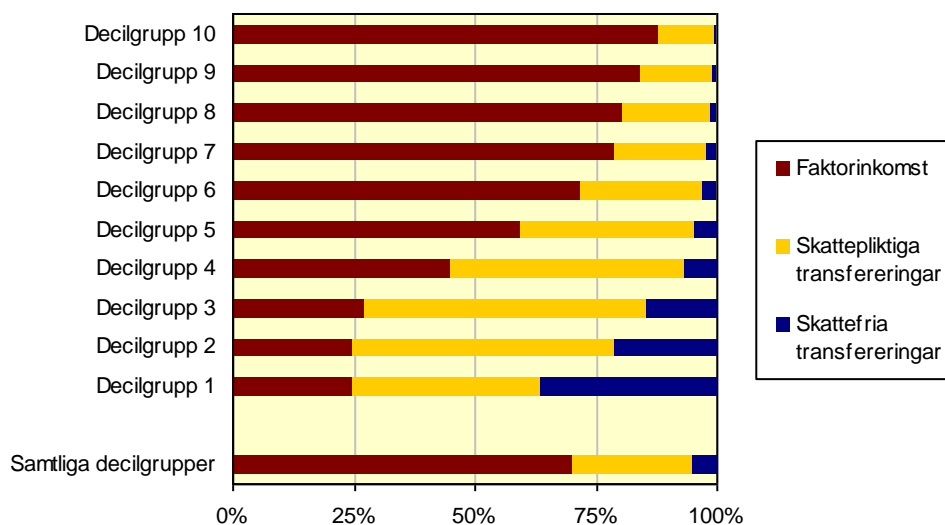


Inkomststruktur i decilgrupperna

Med inkomststruktur avses hur den disponibla inkomsten fördelas på olika typer av inkomster. Hushåll av olika typer och med olika ekonomisk standard har markant olika inkomststruktur.

Av den totala disponibla inkomsten kommer 60 procent från lön och inkomst av näringsverksamhet och drygt 10 procent består av kapitalinkomster. Det är högre andelar än 2003 (tidigaste jämförbara året) då andelarna var 56 respektive knappt 7 procent. Summan av arbetsmarknadsstöd, sjukpenning, sjuk-/aktivitetsersättning och föräldrapenning minskade från 12 till 6 procent medan övriga inkomstslag i stort var oförändrade.

Diagram 7. Inkomststruktur i decilgrupperna 2009



I decilgrupperna 1–3 bestod den disponibla inkomsten både 2003 och 2009 till ungefär en fjärdedel av lön och inkomst av näringsverksamhet. Övriga tre fjärdedelar av inkomsten består av transfereringar, t.ex. pension, ersättningar från Försäkringskassan, arbetsmarknadsstöd, studiemedel, barnbidrag, bostadsstöd och ekonomiskt bistånd.

Andelen av den disponibla inkomsten som består av lön och inkomst av näringsverksamhet är större i de högre decilerna. I decil 9 består den disponibla inkomsten till nästan 80 procent av lön och inkomst av näringsverksamhet. I den högsta decilen, decil 10, däremot är andelen endast 55 procent. Den låga andelen jämfört med decil 9 beror på att kapitalvinsterna är mycket stora i decil 10. De utgör där nästan en tredjedel av den disponibla inkomsten mot knappt 6 procent i decil 9.

Definitioner och förklaringar

Disponibel inkomst är summan av alla skattepliktiga och skattefria inkomster minus skatt och övriga negativa transfereringar. I redovisningen används både disponibel inkomst inklusive kapitalvinst/kapitalförlust och disponibel inkomst exklusive kapitalvinst/kapitalförlust. Den disponibla inkomst som redovisas är inte är en fullständig mätare av ekonomisk välfärd i vid mening. Utanför mätningarna ligger bl.a. egen produktion i hemmen, nyttan av offentlig konsumtion samt eventuella inkomster och förmögenheter som inte finns med i olika administrativa register.

Konsumtionsenhet: För att göra jämförelser av t.ex. disponibel inkomst och ekonomisk köpkraft mellan olika typer av hushåll används ett viktsystem där konsumtionen är relaterad till hushållets sammansättning. Den disponibla inkomsten divideras med den konsumtionsvikt som gäller för hushållet. Skalan fastställs av SCB och bygger bl.a. på budgetberäkningar utförda av Konsumentverket och underlag för bedömning av en baskonsumtion som kan beräknas för olika hushållstyper.

Konsumtionsenhetsskala

Ensamboende	1,00
Sammanboende par	1,51
Ytterligare vuxen	0,60
Första barnet 0–19 år	0,52
Andra och påföljande barn 0–19 år	0,42

Ginikoefficienten: För att redovisa ojämnheten i inkomstfördelningen används gini-koefficienten. Ojämnheten i fördelningar kan beskrivas med en s.k. Lorenz-kurva, utifrån vilken man beräknar gini-koefficienten. Koefficienten kan anta ett värde mellan 0 och 1. Ett högt värde på koefficienten visar på större ojämnheten än ett lågt värde.

Decilgrupper: Genom att redovisa inkomster för olika procentandelar av hushållen underlättas jämförelser över tiden. En vanlig indelning är i decilgrupper, dvs. tio lika stora grupper sorterade efter stigande inkomst. Värdet som avgränsar den första tiondelen av hushållen benämns P10. Värdet som avgränsar 25 procent, eller första kvartilen av hushållen kallas P25 och medianen, eller det mittersta värdet, kallas P50. Den tredje kvartilen benämns P75.

Löneinkomst är summan av löneutbetalningar under året. I begreppet lön ingår skattepliktiga förmåner och traktamenten som redovisas under lön i taxeringen. Den resekostnadsersättning som överstiger det begränsade avdraget ingår också. Även sjuklön (den sjukersättning arbetsgivaren har ansvar för) ingår i i löneinkomsten.

Inkomst av näringsverksamhet beräknas som inkomst/underskott av näringsverksamhet.

Kapitalinkomst är ränta, utdelning, kapitalvinst och kapitalförlust. Kapitalvinst/kapitalförlust utgörs av den vinst/förlust som uppkommer vid försäljning (realisering) av tillgångar, t.ex. aktier, fonder eller fastigheter.

Faktorinkomst är summan av löneinkomst, inkomst av näringsverksamhet, ränta och utdelning samt kapitalvinst och kapitalförlust.

Pension är skattepliktiga pensioner och består av allmän pension, tjänstepension, privat pensionsförsäkring, arbetsskadelivränta och livränta.

Sjuk- och aktivitetsersättning ersatte 2003 förmånerna förtidspension och sjukbidrag. Om arbetsförmågan är nedsatt med minst en fjärdedel har personer i åldrarna 19–29 år rätt till aktivitetsersättning och personer 30–64 år rätt till sjukersättning.

Ekonomiskt bistånd hette tidigare socialbidrag.

Sjukpenning, föräldrapenning, arbetsmarknadsstöd m.m. Här ingår även andra skattepliktiga bidrag och ersättningar som vuxenstudiestöd och skattepliktiga delar av livränta.

Generella bidrag är skattefria bidrag, bl.a. barnbidrag, underhållsbidrag, studiebidrag och studielån.

Bostadsstöd är bostadsbidrag och bostadstillägg till pensionärer.

Övriga negativa transfereringar är betalt underhållsbidrag, återbetalda studielån och avdrag för pensionsförsäkring.

Kosthushåll är det hushållsbegrepp som huvudsakligen används i HEK-undersökningen. Med kosthushåll menas det hushåll som utgörs av alla personer som den 31 december 2009 bodde i samma bostad och hade gemensam ”hushållning”. I kosthushållet ingår barn som är 18 år eller äldre och bor kvar hos föräldrarna. Ett kosthushåll kan också bestå av flera generationer, syskon eller vänner som bor tillsammans och har gemensamt hushåll. Personer som normalt tillhör kosthushållet, men som tillfälligt befann sig på annan ort p.g.a. arbete, studier eller militärtjänstgöring ingår i kosthushållet. Barn, som bor lika mycket hos båda föräldrarna, räknas med om de var folkbokförda i det aktuella hushållet. Inneboende ingår inte i kosthushåll.

Ålder är den uppnådda åldern under inkomståret 2009. Hemmaboende barn upp t.o.m. 19 år räknas dock som barn såvida de inte är gifta eller har barn.

Förvärvsarbete: För att klassificeras som förvärvsarbete ska man ha en arbetsinkomst som överstiger ett basbelopp, 42 800 kronor år 2009. Företagare med inkomst av näringsverksamhet betraktas dock som förvärvsarbete även om arbetsinkomsten understiger detta belopp. De som har en arbetsinkomst som överstiger ett basbelopp, men som vid

intervjun angett att de studerar räknas som studerande (ej förvärvsarbetande) om arbetsinkomsten är mindre än tre och ett halvt basbelopp.

Ej förvärvsarbetande: Vid redovisningen delas de som ej förvärvsarbetar in i tre grupper. Som **studerande** klassificeras de som vid intervjun uppgett att de studerar och har en arbetsinkomst som är mindre än tre och ett halvt basbelopp (149 800 kronor år 2009). Till gruppen **arbetslösa, sjuka och pensionärer** räknas personer som har arbetslöshetsersättning, sjukpenning eller sjuk-/aktivitetsersättning (tidigare förtidspension) som utgör mer än 50 procent av förvärvsinkomsten.

Kontaktpersoner på SCB

Hans Heggemann
019-17 68 10
hans.heggemann@scb.se

Johan Lindberg
019-17 60 64
johan.lindberg@scb.se

Mer information om undersökningen finns i Beskrivning av statistiken och Dokumentation av statistiken, se www.scb.se/he0103.