



Statistics Sweden

Statistiska centralbyrån

# Hushållens ekonomiska standard 2013

SCB, Stockholm  
08-506 940 00

SCB, Örebro  
019-17 60 00

[www.scb.se](http://www.scb.se)



## Hushållens ekonomiska standard 2013

Uppgifterna i denna sammanställning är hämtade från SCB:s årliga intervjuundersökning Hushållens ekonomi (HEK). Undersökningen omfattar cirka 17 000 hushåll.

Den ekonomiska standarden, (medianvärdet för den disponibla inkomsten per konsumtionsenhet, räknat i fasta priser) har ökat varje år sedan 1995. Mellan 1991 och 1995, under den lågkonjunktur som då drabbade Sverige, sjönk den ekonomiska standarden med 9 procent. År 1999 låg den ekonomiska standarden åter på samma nivå som 1991. Därefter, mellan 1999 och 2013, har ökningen varit 44 procent.

### De totala beloppen för olika inkomstslag

Den disponibla inkomsten är summan av faktorinkomster (löneinkomst, inkomst av näringsverksamhet och kapitalinkomst) samt skattepliktiga och skattefria transfereringar, minus skatt och övriga negativa transfereringar. År 2013 uppgick den totala disponibla inkomsten till cirka 1 790 miljarder kronor. Det innebär en ökning med 57 procent räknat i fasta priser under 2000-talet. Ökningen motsvarar 57 000 kronor per person, räknat i 2013 års priser.

Faktorinkomsterna ökade med 46 procent mellan 1999 och 2013. Löneinkomsterna ökade med 45 procent, inkomsterna av näringsverksamhet med 37 procent och kapitalinkomsterna med 56 procent.

De skattepliktiga transfereringarna ökade med 26 procent mellan 1999 och 2013. Beloppen till föräldrapenning ökade med 75 procent och det sammanlagda beloppet som gick till pension/förtidspension/sjuk- och aktivitetsersättning ökade med 45 procent. Beloppen till sjukpenning och arbetsmarknadsstöd minskade med 22 respektive 47 procent.

De skattefria transfereringarna ökade med 15 procent mellan 1999 och 2013. Beloppen till studiestöd ökade med 34 procent och till barnbidrag med 22 procent, medan beloppen till bostadsbidrag minskade med 7 procent och till ekonomiskt bistånd med 11 procent.

Samtidigt som det totala beloppen för faktorinkomst alltså ökade med 46 procent mellan 1999 och 2013 ökade det totala beloppet för de direkta skatterna och egenavgifterna med endast 4 procent. Denna utveckling skedde samtidigt som befolkningen i Sverige ökade med nästan 800 000 invånare.

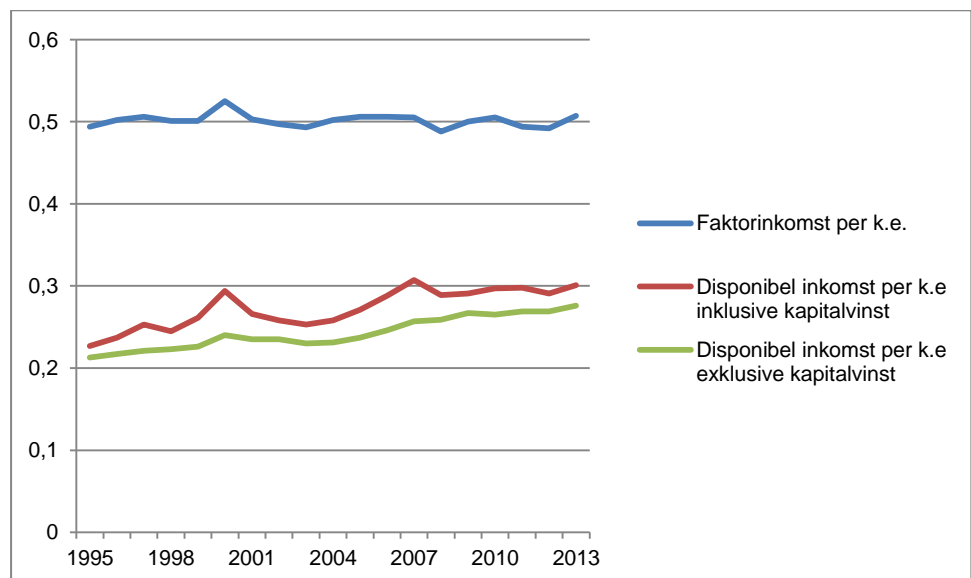
## Inkomstspridning

Gini-koefficienten mäter inkomstspridningen, dvs. hur stora inkomstskillnaderna är. Inkomstspridningen för faktorinkomsten per konsumtionsenhet (k.e.) har i stort varit oförändrad sedan 1995. Gini-koefficienten har legat kring 0,50. Transfereringar och skatter bidrar båda till en omfördelning och utjämning av inkomsterna. Eftersom inkomstspridningen för den ekonomiska standarden har ökat sedan 1995 innebär det att transfereringar och skatter inte omfördelar inkomsterna i lika stor omfattning 2013 som 1995.

Gini-koefficienten för den ekonomiska standarden låg 1995 på 0,23. År 1999 hade den stigit till 0,26 och 2013 till 0,30. Det högsta värdet sedan SCB påbörjade sina mätningar 1975 uppmättes 2007 då stora kapitalvinster bidrog till en gini-koefficient på 0,31.

Om man tittar på utvecklingen av den ekonomiska standarden exklusive kapitalinkomster låg gini-koefficienten 1995 på 0,21. År 1999 hade den stigit till 0,23 och 2013 till 0,28, vilket är det högsta värdet på gini-koefficienten för den ekonomiska standarden exklusive kapitalinkomster som uppmätts i undersökningen.

**Diagram 1. Gini-koefficient för faktorinkomst per k.e. och disponibel inkomst per k.e. (ekonomisk standard) 1995–2013**



Stigande fastighetspriser och en mycket god utveckling på börsen har medfört att många hushåll har realiserat stora kapitalvinster. Vinsterna är

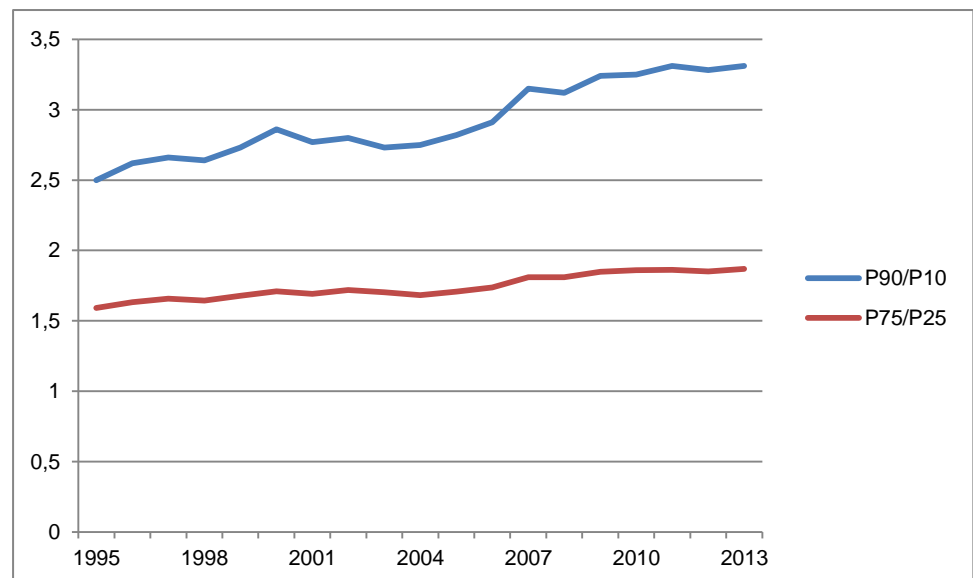
främst koncentrerade till dem med högst inkomst. Den ojämna fördelningen av kapitalvinsterna påverkar i hög grad utvecklingen av inkomstspridningen. Den ökade inkomstspridningen kan därför delvis förklaras av ökade kapitalvinster, men spridningen har således ökat även när man exkluderar kapitalvinsterna.

Inkomstspridningen kan också åskådliggöras genom att beräkna kvoter mellan percentilgränser. P90/P10, dvs. kvoten mellan gränsvärdet för de 10 procent med högst ekonomisk standard och de 10 procent med lägst ekonomisk standard, har blivit större. År 1995 var denna kvot 2,50, år 1999 hade den ökat till 2,73 och år 2013 till 3,31.

Också kvoten P75/P25 har blivit större. År 1995 låg den på 1,59, 1999 på 1,68 och 2013 på 1,87.

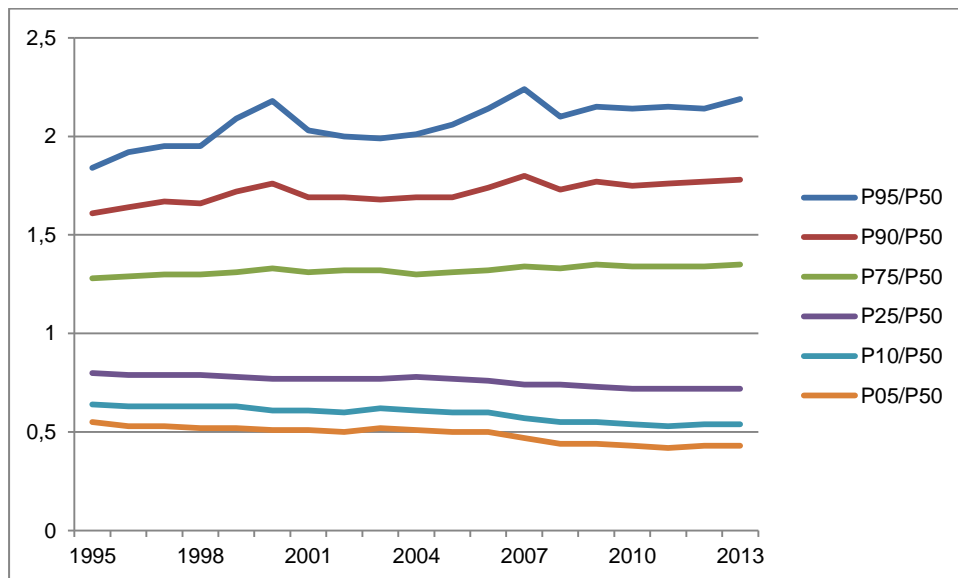
Att kvoterna har blivit större visar att skillnaderna har ökat mellan dem med högre ekonomisk standard och dem med lägre ekonomisk standard.

**Diagram 2. Kvoten mellan P90 och P10 respektive P75 och P25. 1995–2013**



Avståndet till medianvärdet för olika percentilgränser har också ökat, både för de grupper som ligger över medianvärdet och för de grupper som ligger under.

**Diagram 3. Avstånd från medianvärdet. Kvoten mellan olika percentilgränser och medianvärdet (P50). 1995–2013**



De 20 procent i befolkningen med högst ekonomisk standard hade 38,8 procent av den totala disponibla inkomsten 2013, mot 36,1 procent 1999. För de 20 procent i befolkningen med lägst ekonomisk standard minskade andelen av den totala disponibla inkomsten från 9,9 till 8,6 procent mellan 1999 och 2013.

### **Ekonomisk standard för olika grupper**

Medianvärdet för den ekonomiska standarden i Sverige 2013 för hela befolkningen var 217 200 kronor. I den fortsatta redovisningen av belopp för olika grupper anges inom parentes beloppets storlek i procent av beloppet för hela befolkningen. Som exempel betyder 126 % att beloppet är 26 procent högre än beloppet för hela befolkningen och 83 % betyder att beloppet är 17 procent lägre än beloppet för hela befolkningen.

Mellan 1999 och 2013 ökade den ekonomiska standarden med 44 procent. Vissa grupper har dock haft en större ökning än andra.

### **Hushållstyper**

Bäst ekonomisk standard har sammanboende utan barn. År 2013 låg beloppet på 273 000 kronor (126 %). Högst belopp, 336 000 kronor (155 %), hade par i åldrarna 50–64 år. För par över 75 år var beloppet 190 600 kronor (88 %).

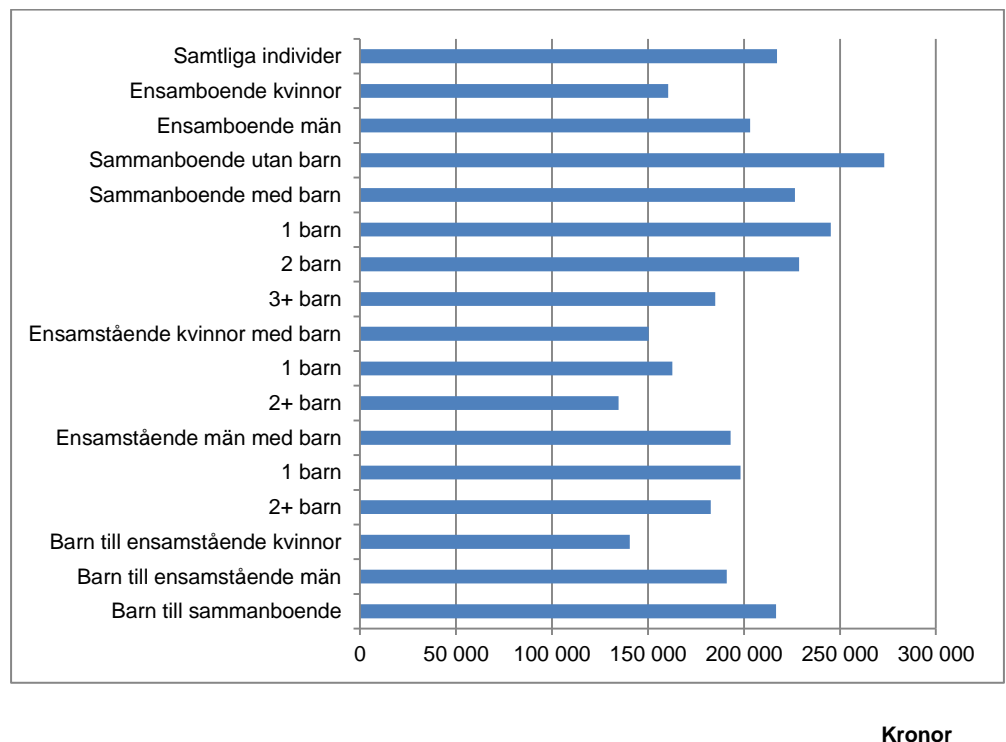
Ensamboende män hade 203 000 kronor (94 %) och ensamboende kvinnor 155 000 kronor (74 %). Ensamboende kvinnor har i alla åldrar lägre ekonomisk standard än ensamboende män.

Skillnaden i ekonomisk standard mellan kvinnor och män finns även bland de ensamstående föräldrarna. För män var beloppet 193 000 kronor (89 %) och för kvinnor 150 000 kronor (69 %).

För sammanboende med barn låg beloppet på 226 000 kronor (104 %). För sammanboende med endast ett barn var beloppet högre och för sammanboende med fler än två barn var beloppet lägre.

För barn till sammanboende föräldrar var beloppet 217 000 kronor (100 %), för barn till ensamstående män 191 000 kronor (88 %) och för barn till ensamstående kvinnor 142 000 kronor (65 %).

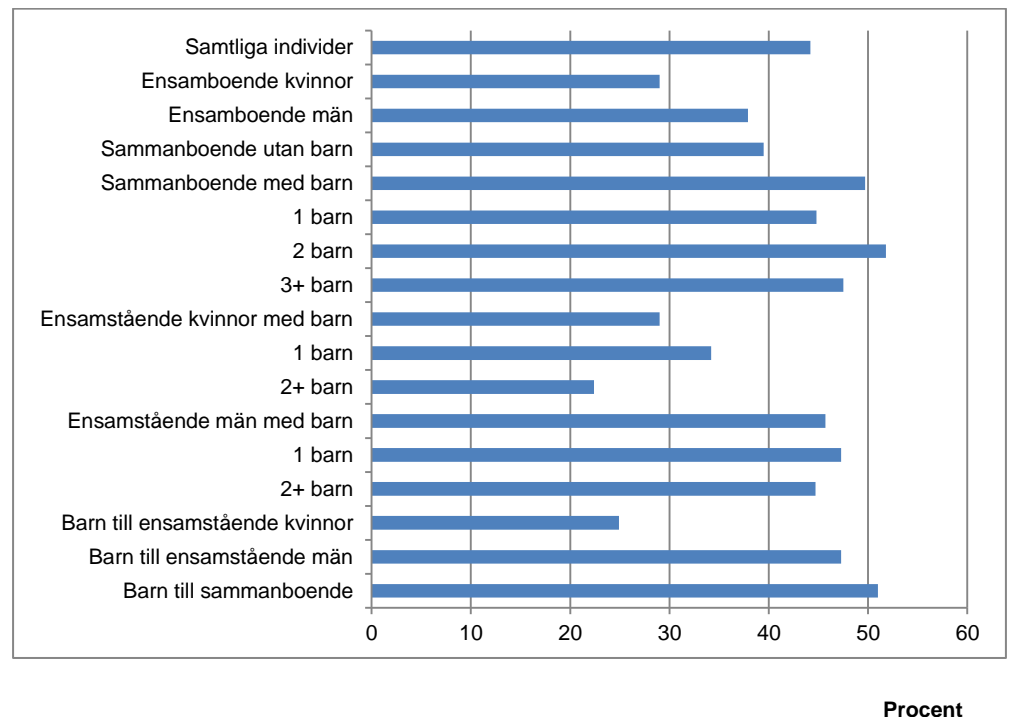
**Diagram 4. Ekonomisk standard för individer i olika hushållstyper 2013**



Sammanboende med barn har haft en bättre utveckling av den ekonomiska standarden mellan 1999 och 2013 än sammanboende utan barn; 50 procent mot 40 procent. Ensamboende män har haft en bättre utveckling än ensamboende kvinnor; 38 procent mot 29 procent. Ensamstående män med barn har haft en bättre utveckling än ensamstående kvinnor med barn; 46 procent mot 29 procent.

I åldrarna 0–19 år har ökningen varit 48 procent. För barn till sammanboende har ökningen varit 51 procent, för barn till ensamstående män 47 procent och för barn till ensamstående kvinnor 25 procent.

**Diagram 5. Förändring av ekonomisk standard 1999–2013 för individer i olika hushållstyper**



### Ålder

Bäst ekonomisk standard 2013 hade åldersgruppen 55–64 år med 282 000 kronor (130 %), följd av 45–54 år med 256 000 kronor (118 %). Lägst ekonomisk standard hade de äldsta. Gruppen 75– år låg på 164 000 kronor (75 %) medan beloppet för barn 0–19 år låg på 202 000 kronor (93 %).

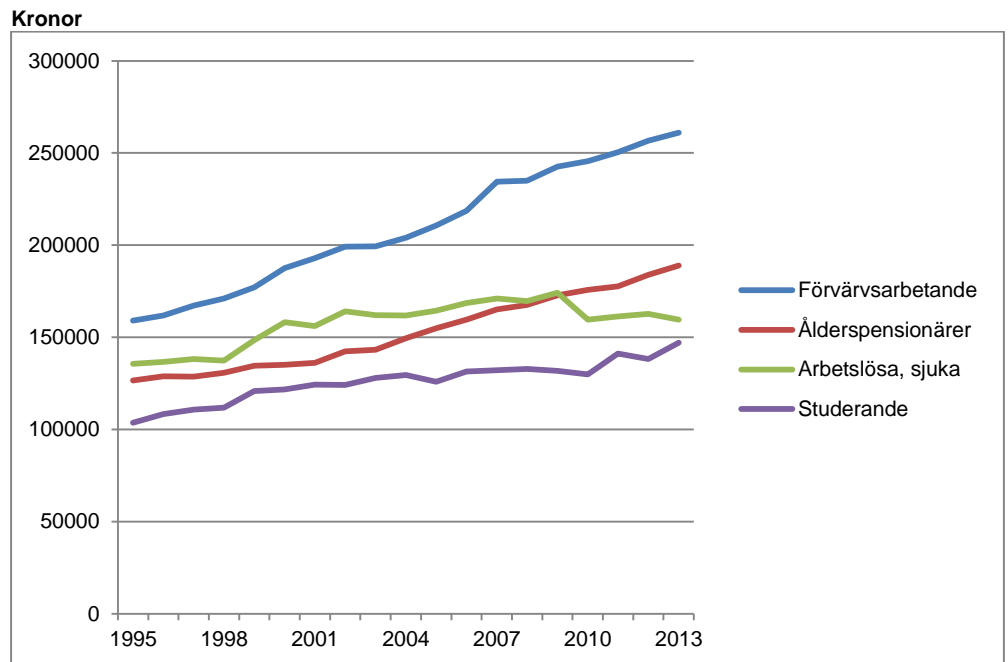
Störst ökning av den ekonomiska standarden under 2000-talet har åldersgruppen 6–15 år haft med 52 procent. Minst ökning har åldersgruppen 75– år haft med 35 procent.

### Sysselsättning

Personer som förvärvsarbetar har högre ekonomisk standard än de personer som inte förvärvsarbetar och skillnaderna har ökat under 2000-talet. År 2013 hade studerande en ekonomisk standard som låg på 56 procent av vad de förvärvsarbetande hade. För sjuka och arbetslösa låg andelen på 61 procent

och för ålderspensionärer på 72 procent. År 1999 låg andelarna på 68, 84 respektive 76 procent.

**Diagram 6. Ekonomisk standard 1995–2013 efter sysselsättning**



### Födelseland

Personer födda i Sverige har högre ekonomisk standard än personer födda utomlands och skillnaden har ökat under 2000-talet. År 1999 hade utrikes födda en ekonomisk standard som låg på 85 procent av vad personer födda i Sverige hade. År 2013 var andelen 75 procent. För personer födda utanför Europa minskade andelen under samma period från 73 till 65 procent.

Barn med föräldrar som är födda i Sverige hade mellan 1999 och 2013 en ökning av den ekonomiska standarden på 54 procent, mot 36 procent för barn med utrikes födda föräldrar. År 2013 hade barn med utrikes födda föräldrar en ekonomisk standard som låg på 65 procent av vad barn med föräldrar födda i Sverige hade. År 1999 låg andelen på 74 procent.

### Andelen med låg ekonomisk standard

Att ha låg ekonomisk standard innebär att ha en ekonomisk standard som ligger under 60 procent av medianvärdet i befolkningen. Detta mått används av bl.a. EU som en indikator på ”risk för fattigdom och social exkludering”.



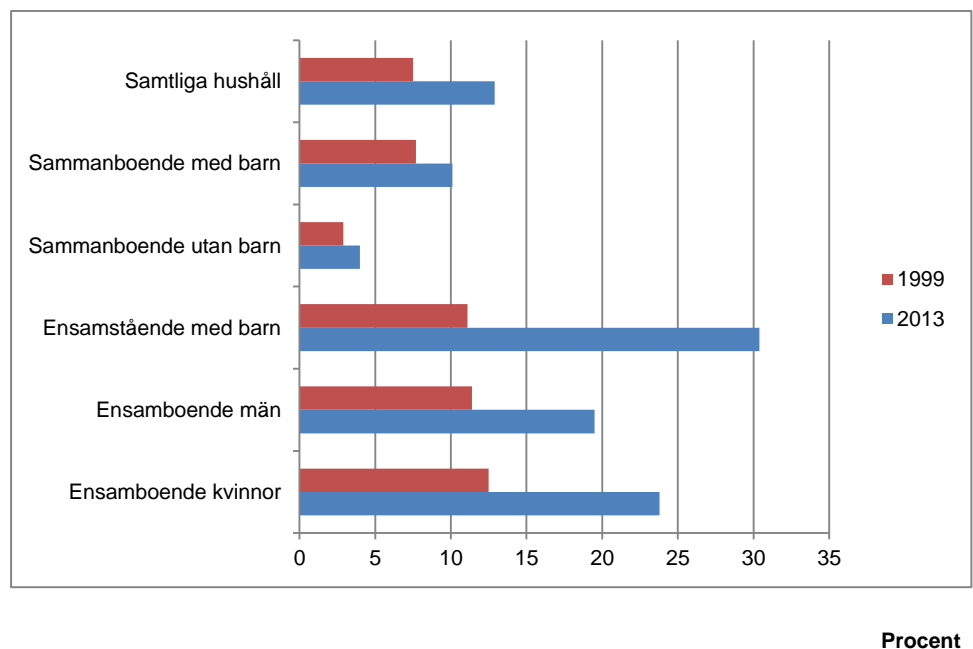
År 1991 var andelen med låg ekonomisk standard i Sverige 7,4 procent, år 1999 var den 8,4 procent och 2013 hade den ökat till 14,1 procent.

### Hushållstyper

Ökningen är störst bland ensamstående med barn, från 11 procent 1999 till 30 procent 2013. Bland barn till ensamstående kvinnor ökade andelen med låg ekonomisk standard från 14 procent 1999 till 42 procent 2013. Också bland ensamboende har andelen ökat markant.

Bland sammanboende var andelen med låg ekonomisk standard i stort sett densamma 1999 och 2013. För sammanboende utan barn ökade andelen från 3 till 4 procent och för sammanboende med barn från 8 till 10 procent.

**Diagram 7. Andelen med låg ekonomisk standard 1999 och 2013 för individer 20-år i olika hushållstyper**

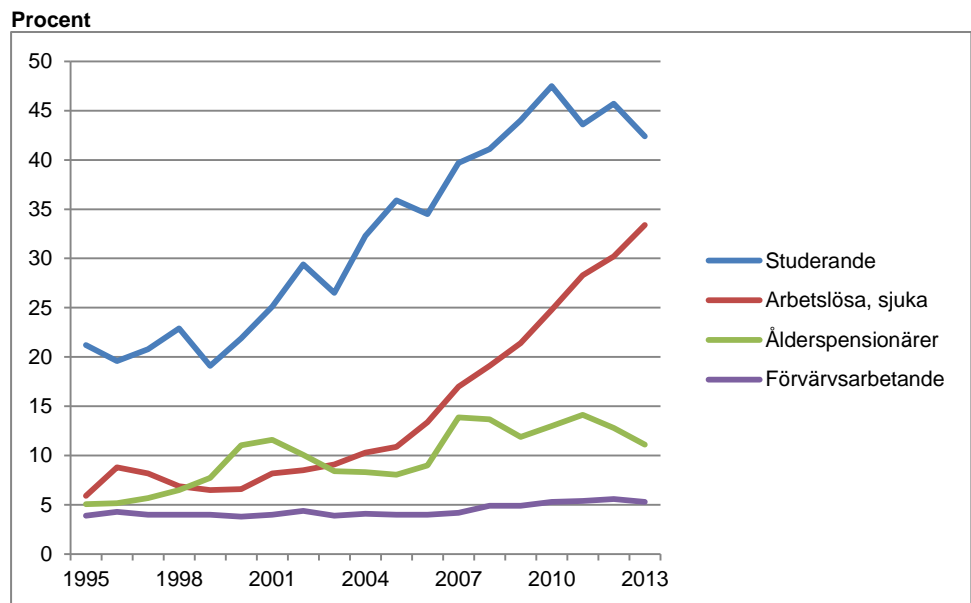


### Sysselsättning

Andelen med låg ekonomisk standard är betydligt lägre bland förvärvsarbetande än bland de grupper som inte förvärvsarbetar, dvs. studerande, arbetslösa, sjuka och pensionärer. Skillnaderna mellan de förvärvsarbetande och de som inte förvärvsarbetar har ökat väsentligt under 2000-talet. Bland de förvärvsarbetande har andelen under hela perioden legat kring 5 procent. För ålderspensionärer och för arbetslösa/sjuka låg andelen 1995 på nästan samma nivå som för de förvärvsarbetande. År 2013 hade andelen för ålderspensionärer ökat till 13 procent och för arbetslösa/sjuka till

33 procent. Andelen för de studerande har hela perioden legat högre än för de övriga grupperna. Under åren 1995–2000 var andelen studerande med låg ekonomisk standard drygt 20 procent. År 2013 hade den andelen ökat till 42 procent.

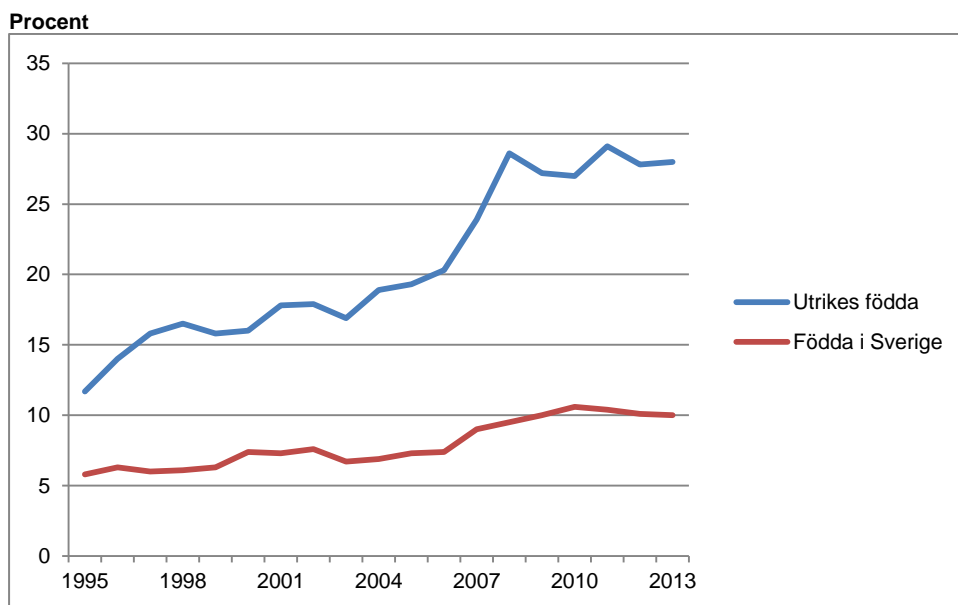
**Diagram 8. Andelen med låg ekonomisk standard efter sysselsättning. 1995–2013**



### Födelseland

Andelen med låg ekonomisk standard är betydligt högre bland utrikes födda än bland svenskfödda och skillnaden har ökat under 2000-talet. Bland utrikes födda låg andelen kring sekelskiftet på drygt 15 procent. År 2013 hade den ökat till 28 procent. För de svenskfödda ökade andelen under samma period från 6 procent till 10 procent. För personer födda utanför Europa ökade andelen med låg ekonomisk standard från 26 procent år 2000 till 37 procent 2013.

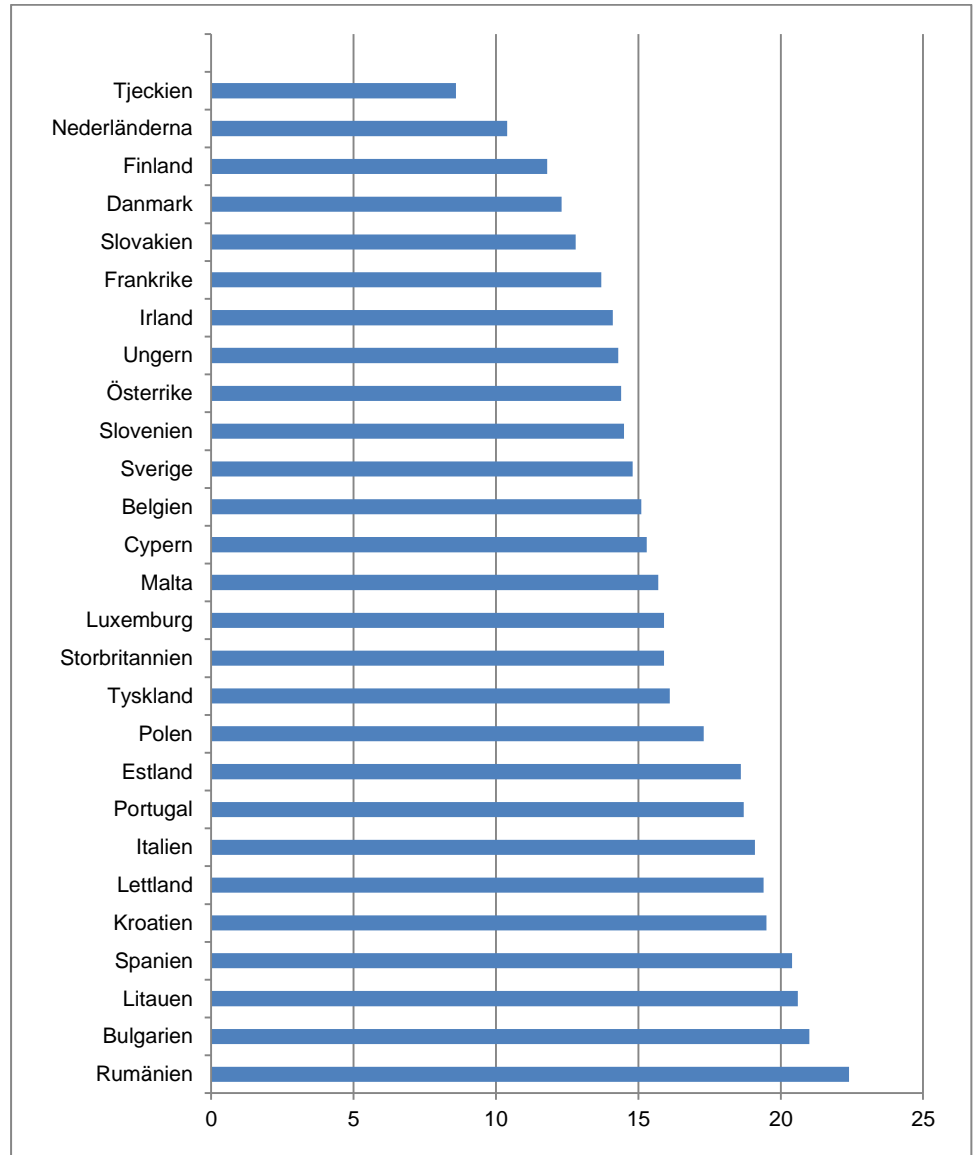
**Diagram 9. Andelen med låg ekonomisk standard efter födelseland. 1995–2013**



### Jämförelse med andra länder

År 2005 var andelen i befolkningen med låg ekonomisk standard mindre i Sverige än i något annat EU-land. År 2013 hade 10 av EU:s 28 länder en mindre andel än Sverige. Dessa länder är Tjeckien, Nederländerna, Finland, Danmark, Slovakien, Frankrike, Irland, Ungern, Österrike och Slovenien. Av länder utanför EU hade även Norge och Island lägre andel, vilket innebär att Sverige hade högst andel av samtliga nordiska länder 2013.

**Diagram 10. Andelen med låg ekonomisk standard i EU-länderna 2013**



Procent

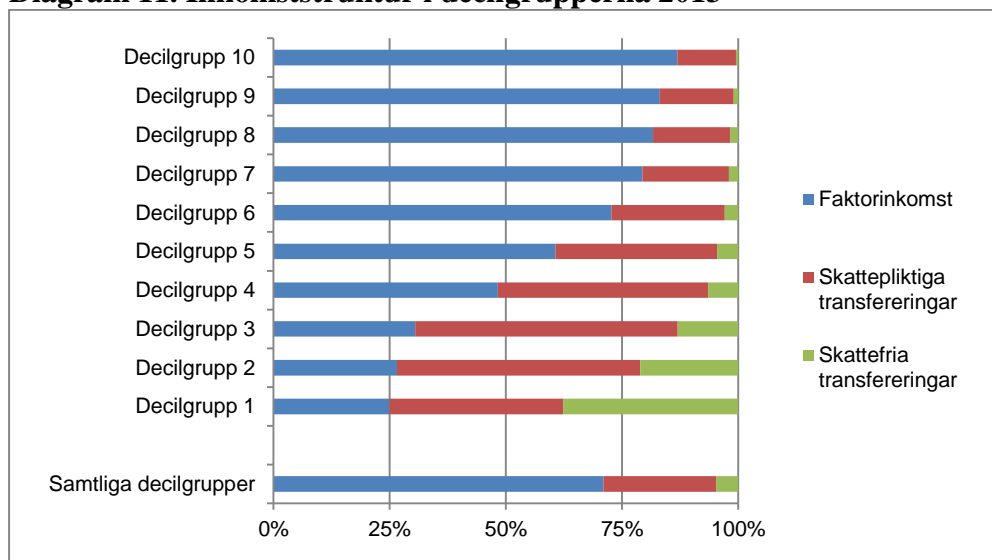
### Inkomststruktur i decilgrupperna

Med inkomststruktur avses hur den disponibla inkomsten fördelas på olika typer av inkomster. Hushåll av olika typer och med olika ekonomisk standard har markant olika inkomststruktur.

Av den totala disponibla inkomsten 2013 bestod 60 procent av lön och inkomst av näringsverksamhet och 11 procent bestod av kapitalinkomster. Det är högre andelar än 2003 (tidigaste jämförbara året) då motsvarande andelar var 56 procent respektive 7 procent.

Summan av arbetsmarknadsstöd, sjukpenning, sjuk-/aktivitetsersättning och föräldrapenning minskade från 12 till 5 procent mellan 2003 och 2013, medan förändringarna för övriga inkomstslag var relativt små.

**Diagram 11. Inkomststruktur i decilgrupperna 2013**



I decilgrupperna 1–3 bestod den disponibla inkomsten 2013 till ungefär en fjärdedel av lön och inkomst av näringsverksamhet. Ungefär tre fjärdedelar av inkomsten bestod av transfereringar, t.ex. pension, ersättningar från Försäkringskassan, arbetsmarknadsstöd, studiemedel, barnbidrag, bostadsstöd och ekonomiskt bistånd.

I decilgrupperna 7–9 bestod den disponibla inkomsten 2013 till tre fjärdedelar av lön och inkomst av näringsverksamhet. I den högsta decilen, decilgrupp 10, däremot var denna andel endast 54 procent. Den låga andelen jämfört med decilgrupperna 7–9 beror på att kapitalvinsterna är mycket stora i decilgrupp 10. De utgjorde där en tredjedel av den disponibla inkomsten 2013 mot 6 procent i decilgrupp 9.

### Sammansättningen i decil 1

Decil 1 består av de 10 procent i befolkningen som har lägst disponibel inkomst. År 2013 bestod denna grupp av 930 000 personer. Av dessa var 290 000 i åldrarna 0–19 år, 530 000 i åldrarna 20–64 år och 110 000 var 65 år eller äldre.

Sedan 1999 har andelen pensionärer och andelen personer under 20 år minskat i decil 1. I åldrarna 20–64 år har andelen förvärvsarbetande i decil 1

minskat medan andelen som inte förvärvsarbetar, dvs. studerande, arbetslösa och sjuka har blivit betydligt större. År 1999 tillhörde 28 procent av personerna i decil 1 gruppen ej förvärvsarbetande, 20–64 år; år 2013 var andelen 40 procent.

### Sammansättningen i decil 1 åren 1999, 2005 och 2013, procent

	1999	2005	2013
Förvärvsarbetande 20–64 år	19,5	18,9	17,7
Studerande 20–64 år	11,8	16,8	15,4
Arbetslösa, sjuka 20–64 år	7,2	10,3	14,0
Övriga ej förvärvsarbetande 20–64 år	9,2	7,9	10,7
65– år	16,7	13,8	10,6
0–19 år	35,5	32,2	31,5
	100,0	100,0	100,0

År 1999 fanns drygt 10 procent av pensionärerna i decil 1, år 2013 hade andelen minskat till drygt 5 procent. I åldrarna 20–64 år ökade andelen som låg i decil 1 från 8 till 10 procent. Bland de förvärvsarbetande i dessa åldrar minskade dock andelen från 4,5 till 3,9 procent. Det är i stället bland dem som inte klassas som förvärvsarbetande som en allt större andel ligger i decil 1. Av de studerande fanns 36 procent i decil 1 år 2013 mot 23 procent 1999 och i gruppen arbetslösa/sjuka var andelen 24 procent 2013 mot 8 procent 1999.

### Andelen per grupp som ingår i decil 1 åren 1999, 2005 och 2013, procent

	1999	2005	2013
Förvärvsarbetande 20–64 år	4,5	4,3	3,9
Studerande 20–64 år	23,5	37,3	36,1
Arbetslösa, sjuka 20–64 år	8,4	11,8	24,3
Övriga ej förvärvsarbetande 20–64 år	52,2	51,5	54,5
65– år	10,4	8,0	5,4
0–19 år	13,4	13,3	13,5

### Definitioner och förklaringar

**Disponibel inkomst** är summan av alla skattepliktiga och skattefria inkomster minus skatt och övriga negativa transfereringar. I redovisningen används både disponibel inkomst inklusive kapitalvinst/kapitalförlust och disponibel inkomst exklusive kapitalvinst/kapitalförlust. Den disponibla inkomst som redovisas är inte en fullständig mätare av ekonomisk välfärd i vid mening. Utanför mätningarna ligger bl.a. egen produktion i hemmen,

nyttan av offentlig konsumtion samt eventuella inkomster som inte finns med i olika administrativa register.

**Gini-koefficienten:** För att redovisa ojämnheten i inkomstfördelningen används gini-koefficienten. Ojämnhet i fördelningar kan beskrivas med en s.k. Lorenz-kurva, utifrån vilken man beräknar gini-koefficienten. Koefficienten kan anta ett värde mellan 0 och 1. Ett högt värde på koefficienten visar på större ojämnhet än ett lågt värde.

**Konsumtionsenhet:** För att göra jämförelser av t.ex. disponibel inkomst mellan olika typer av hushåll används ett viktsystem där konsumtionen är relaterad till hushållets sammansättning. Den disponibla inkomsten divideras med den konsumtionsvikt som gäller för hushållet. Skalan fastställs av SCB och bygger bl.a. på budgetberäkningar utförda av Konsumentverket och underlag för bedömning av en baskonsumtion som kan beräknas för olika hushållstyper.

Konsumtionsenhetsskala

Ensamboende	1,00
Sammanboende par	1,51
Ytterligare vuxen	0,60
Första barnet 0–19 år	0,52
Andra och påföljande barn 0–19 år	0,42

Exempel: Ett sammanboende par med två barn har en disponibel inkomst på 490 000 kronor. Hushållet har en total konsumtionsvikt på  $1,51 + 0,52 + 0,42 = 2,45$ . Hushållets disponibla inkomst per konsumtionsenhet blir då  $490\ 000 \text{ kronor} / 2,45 \text{ konsumtionsenheter} = 200\ 000 \text{ kronor per konsumtionsenhet}$ . Det innebär att hushållet har samma ekonomiska standard som en ensamboende person med en disponibel inkomst på 200 000 kronor.

**Låg ekonomiska standard:** För att ha låg ekonomisk standard ska man ha en inkomst som är lägre än 60 procent av medianvärdet. För att ha låg ekonomisk standard i Sverige 2013 ska olika typer av hushåll ha en total disponibel inkomst som underskrider följande belopp:

Ensamboende	130 000 kronor
Ensamstående med 1 barn	198 000 kronor
Ensamstående med 2 barn	253 000 kronor
Sammanboende utan barn	197 000 kronor
Sammanboende med 1 barn	265 000 kronor
Sammanboende med 2 barn	319 000 kronor
Sammanboende med 3 barn	374 000 kronor

**Decilgrupper:** Genom att redovisa inkomster för olika procentandelar av hushållen underlättas jämförelser över tiden. En vanlig indelning är i decilgrupper, dvs. tio lika stora grupper sorterade efter stigande inkomst.

Värdet som avgränsar den första tiondelen av hushållen benämns P10. Värdet som avgränsar 25 procent, eller första kvartilen av hushållen kallas P25 och medianen, eller det mittersta värdet, kallas P50. Den tredje kvartilen benämns P75.

**Löneinkomst** är summan av löneutbetalningar under året. I begreppet lön ingår skattepliktiga förmåner och traktamenten som redovisas under lön i taxeringen. Den resekostnadsersättning som överstiger det begränsade avdraget ingår också. Även sjuklön (den sjukersättning arbetsgivaren har ansvar för) ingår i löneinkomsten.

**Inkomst av näringsverksamhet** beräknas som inkomst/underskott av näringsverksamhet.

**Kapitalinkomst** är ränta, utdelning, kapitalvinst och kapitalförlust. Kapitalvinst/kapitalförlust utgörs av den vinst/förlust som uppkommer vid försäljning (realisering) av tillgångar, t.ex. aktier, fonder eller fastigheter.

**Faktorinkomst** är summan av löneinkomst, inkomst av näringsverksamhet, ränta och utdelning samt kapitalvinst och kapitalförlust.

**Pension** är skattepliktiga pensioner och består av allmän pension, tjänstepension, privat pensionsförsäkring, arbetsskadelivränta och livränta.

**Sjuk- och aktivitetsersättning** ersatte 2003 förmånerna förtidspension och sjukbidrag. Om arbetsförmågan är nedsatt med minst en fjärdedel har personer i åldrarna 19–29 år rätt till aktivitetsersättning och personer 30–64 år rätt till sjukersättning.

**Ekonomiskt bistånd** hette tidigare socialbidrag.

**Sjukpenning, föräldrapenning, arbetsmarknadsstöd m.m.** Här ingår även andra skattepliktiga bidrag och ersättningar som vuxenstudiestöd och skattepliktiga delar av livränta.

**Bostadsstöd** är bostadsbidrag och bostadstillägg till pensionärer.

**Övriga negativa transfereringar** är betalt underhållsbidrag, återbetalda studielån och avdrag för pensionsförsäkring.

**Kosthushåll** är det hushållsbegrepp som huvudsakligen används i HEK-undersökningen. Med kosthushåll menas det hushåll som utgörs av alla personer som den 31 december 2013 bodde i samma bostad och hade gemensam ”hushållning”. I kosthushållet ingår barn som är 18 år eller äldre och bor kvar hos föräldrarna. I de allra flesta fall består kosthushållet av en ensamstående person eller av ett sammanboende par och deras eventuella barn. Ett kosthushåll kan också bestå av flera generationer, syskon eller



vänner som bor tillsammans och har gemensamt hushåll. Personer som normalt tillhör kosthushållet, men som tillfälligt befann sig på annan ort p.g.a. arbete, studier eller militärtjänstgöring ingår i kosthushållet. Barn som har separerade föräldrar och som bor lika mycket hos båda föräldrarna ingår i det kosthushåll de är folkbokförda i. En inneboende räknas normalt som ett eget kosthushåll.

**Ålder** är den uppnådda åldern under inkomståret 2013. Hemmaboende barn upp t.o.m. 19 år räknas dock som barn såvida de inte är gifta eller har barn.

**Förvärvsarbete:** För att klassificeras som förvärvsarbete ska man ha en arbetsinkomst som överstiger ett basbelopp, 44 500 kronor år 2013. Företagare med inkomst av näringsverksamhet betraktas dock som förvärvsarbete även om arbetsinkomsten understiger detta belopp. De som har en arbetsinkomst som överstiger ett basbelopp, men som vid intervjun angett att de studerar räknas som studerande (ej förvärvsarbete) om arbetsinkomsten är mindre än tre och ett halvt basbelopp.

**Ej förvärvsarbete:** Vid redovisningen delas de som "ej förvärvsarbetar" in i tre grupper. Som **studerande** klassificeras de som vid intervjun uppgett att de studerar och har en arbetsinkomst som är mindre än tre och ett halvt basbelopp (155 750 kronor år 2013). Till gruppen "**arbetslösa, sjuka och pensionärer**" räknas personer som har arbetslöshetsersättning, sjukpenning eller sjuk-/aktivitetsersättning (tidigare förtidspension) som utgör mer än 50 procent av förvärvsinkomsten. I gruppen "**övriga ej förvärvsarbete**" ingår de personer som inte kan klassificeras som förvärvsarbete, men inte heller som studerande eller "arbetslösa, sjuka och pensionärer".

#### **Kontaktpersoner på SCB**

Hans Heggemann  
019-17 68 10  
[hans.heggemann@scb.se](mailto:hans.heggemann@scb.se)

Johan Lindberg  
019-17 60 64  
[johan.lindberg@scb.se](mailto:johan.lindberg@scb.se)

Mer information om undersökningen finns i Beskrivning av statistiken och Dokumentation av statistiken, se [www.scb.se/he0103](http://www.scb.se/he0103).