

## *Finansiärer och utförare inom vård, skola och omsorg 2007*

Financiers and providers within education, health care and social services, 2007

---

### I korta drag

God avkastning för privata företag inom vård, skola och omsorg

De privata företagen inom vård, skola och omsorg visar mycket god avkastning på det totala kapitalet. Avkastningen år 2007 ligger på nästan 19 procent för sjukvårdsföretagen, över 16 procent för utbildningsföretagen och nästan 14 procent för omsorgsföretagen. Detta kan jämföras med den genomsnittliga avkastningen för samtliga privata företag (utom finansiella) i Sverige som ligger på 10 procent.

Kommunernas köp av verksamhet från alternativa utförare ökar ...

Kommunernas köp av verksamhet har ökat över åren till att nu uppgå till rätt så avsevärda belopp. År 2007 köpte kommunerna utbildningstjänster för 14 miljarder från privata företag och för 8 miljarder från föreningar och stiftelser. Samtidigt köptes vård- och omsorgstjänster för drygt 17 miljarder från privata företag och för 3 miljarder från föreningar och stiftelser.

Även landstingens köp av verksamhet har ökat över åren. År 2007 köpte landstingen hälso- och sjukvårdstjänster för 15 miljarder från privata företag och för 0,5 miljarder från föreningar och stiftelser.

... men de alternativa utförarnas marknadsandelar ökar inte längre

Trots att kommunernas köp av verksamhet från alternativa utförare ökar, så ökar inte den andel som de alternativa utförarna svarar för. Att köp av verksamhet ändå ökar beror således på att den totala omfattningen av verksamheten har ökat. Inom vård- och omsorgstjänster ökade de privata företagens andel fram till år 2003, men därefter har andelen stagnerat runt 9 procent av bruttokostnaden. För utbildningstjänster har de privata företagens andel ökat ändå fram till år 2006 och andelen ligger år 2007 på knappt 7 procent.

Landstingens köp av hälso- och sjukvårdstjänster verkar också ha stagnerat andelsmässigt, och har de senaste åren legat mellan 6 och 7 procent.



**Statistiska centralbyrån**  
Statistics Sweden

Hans Björklund, SCB, tfn 019-17 64 48, [fornamn.efternamn@scb.se](mailto:fornamn.efternamn@scb.se)  
Marie Glanzelius, SCB, tfn 019-17 60 11, [fornamn.efternamn@scb.se](mailto:fornamn.efternamn@scb.se)

Statistiken har producerats av SCB, som ansvarar för officiell statistik inom området.

ISSN 1654-3505 Serie Offentlig ekonomi – OE29SM0901. Utkom den 15 september 2009.  
URN:NBN:SE:SCB-2009-OE29SM0901\_pdf  
Tidigare publicering: Se avsnittet Fakta om statistiken.  
Utgivare av Statistiska meddelanden är Mats Wadman, SCB.

## Stor variation mellan olika delar av landet

Omfattningen i köp av verksamhet inom vård, skola och omsorg varierar starkt mellan olika delar av landet. I Stockholms län köper landsting och kommuner verksamhet motsvarande 16 procent av bruttokostnaden från privata företag och föreningar/stiftelser, medan andelen för landsting och kommuner i Norrbottens län är endast 3,5 procent.

## Definitioner

*Avkastning på totalt kapital* definieras som rörelseresultat plus finansiella intäkter i procent av summa tillgångar.

*Kommunernas köp av verksamhet* avser verksamhet och entreprenader där det finns avtal eller liknade överenskommelse med annan producent, och som kommunen annars skulle ha utfört i egen regi. Landstingens köp av verksamhet definieras på liknande sätt.

## Innehåll

<b>Statistiken med kommentarer</b>	<b>5</b>
<b>Finansiärer och utförare inom utbildningsområdet</b>	<b>5</b>
<b>Finansiärer och utförare inom hälso- och sjukvårdsområdet</b>	<b>6</b>
<b>Finansiärer och utförare inom området omsorg och sociala insatser</b>	<b>6</b>
<b>Kommunernas köp av verksamhet</b>	<b>7</b>
<b>Kommunernas köp av verksamhet under 2000-talet</b>	<b>8</b>
<b>Landstingens köp av verksamhet</b>	<b>9</b>
<b>Landstingens köp av verksamhet under 2000-talet</b>	<b>10</b>
<b>Köp av verksamhet fördelat efter län</b>	<b>11</b>
<b>Näringslivets omsättning för företag inom vård, skola och omsorg</b>	<b>12</b>
<b>Omsättningen per kundkategori för företag inom vård, skola och omsorg</b>	<b>12</b>
<b>Produktionsvärde och förädlingsvärde</b>	<b>13</b>
<b>Nyckeltal för näringslivet inom vård, skola och omsorg</b>	<b>13</b>
<b>Nyckeltal för näringslivet inom vård, skola och omsorg efter juridisk form</b>	<b>14</b>
<b>Nyckeltal för näringslivet inom vård, skola och omsorg efter storlek</b>	<b>14</b>
<b>Sysselsatta inom vård, skola och omsorg fördelat på sektorer</b>	<b>15</b>
<b>Sysselsatta inom vård, skola och omsorg under 2000-talet</b>	<b>15</b>
<b>Ideella organisationer inom vård, skola och omsorg</b>	<b>16</b>
<b>Ekonomisk statistik</b>	<b>17</b>
<b>Tabeller</b>	<b>18</b>
Teckenförklaring	18
1. Finansiella flöden mellan finansiärer och utförare inom utbildningsområdet år 2007, miljoner kronor	19
2. Finansiella flöden mellan finansiärer och utförare inom hälso- och sjukvård år 2007, miljoner kronor	20
3. Finansiella flöden mellan finansiärer och utförare inom omsorg och sociala insatser år 2007, miljoner kronor	21
4. Kommunernas köp av verksamhet fördelat på utförare år 2007, miljoner kronor	22
5. Kommunernas köp av verksamhet från privata företag samt från föreningar och stiftelser 2000-2007, miljoner kronor	23
6. Landstingens köp av verksamhet fördelat på utförare år 2007, miljoner kronor	24
7. Landstingens köp av verksamhet från privata företag samt från föreningar och stiftelser 2000-2007, miljoner kronor	25

8. Köp av verksamhet från privata företag och föreningar/stiftelser, Avser såväl landsting som kommuner. Fördelat på län år 2007. Andel av bruttokostnaden i procent	26
9. Nettoomsättning per verksamhet för utförare i näringslivet inom vård, skola och omsorg år 2007, miljoner kronor	27
10. Nettoomsättning per kundkategori för utförare i näringslivet inom vård, skola och omsorg år 2007, miljoner kronor	28
11. Produktionsvärde, förbrukning och förädlingsvärde avseende utförare i näringslivet för verksamhetsenheter inom vård, skola och omsorg år 2007, miljoner kronor	29
12. Nyckeltal för utförare i näringslivet inom vård, skola och omsorg år 2007	30
13. Nyckeltal för hela näringslivet inom vård, skola och omsorg efter juridisk form år 2007	31
14. Nyckeltal för privatägda företag inom vård, skola och omsorg efter storleksklass år 2007	32
15. Sysselsatta fördelat på verksamheter och kön år 2007	33
16. Sysselsatta fördelat på verksamheter och kön åren 2000-2007	34
17. Sysselsatta fördelat på sektor och kön inom vård, skola och omsorg åren 2000-2007	35
<b>Fakta om statistiken</b>	<b>36</b>
<b>Detta omfattar statistiken</b>	<b>36</b>
Objekt och population	36
Redovisningsgrupper	36
Definitioner och förklaringar	36
<b>Så görs statistiken</b>	<b>45</b>
Datainsamling	45
<b>Statistikens tillförlitlighet</b>	<b>45</b>
<b>Bra att veta</b>	<b>45</b>
<b>In English</b>	<b>46</b>
<b>Summary</b>	<b>46</b>
<b>List of tables</b>	<b>48</b>
<b>List of terms</b>	<b>49</b>

## Statistiken med kommentarer

### Finansiärer och utförare inom utbildningsområdet

Primärkommunerna är de största utförarna inom utbildningsområdet. Det är naturligtvis förskola, grundskola och gymnasieskola som ligger bakom detta. Värdet av kommunernas verksamhet inom utbildningsområdet uppgick till 177 miljarder år 2007. Det mesta av detta, 162 miljarder, finansierades av kommunernas egna medel i form av kommunalskatt och generella statsbidrag. Bland övriga finansiärer finns staten som lämnar ett driftsbidrag på 6 miljarder och taxor och avgifter på likaledes 6 miljarder som hushållen står för. Det mesta av det sistnämnda är avgifter till förskola och skolbarnomsorg.

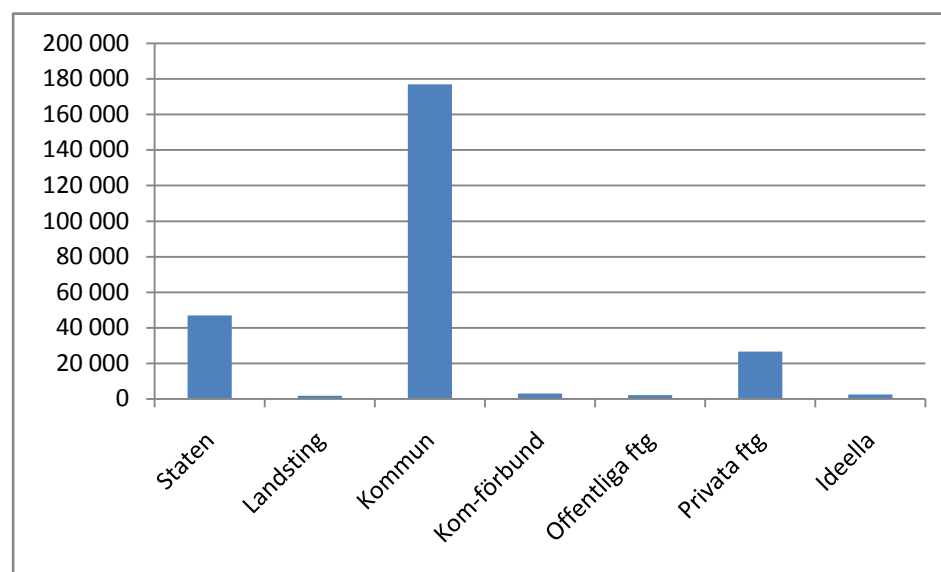
Staten är också en stor utförare inom utbildningsområdet genom att staten har ansvar för universitets- och högskoleutbildningen. Värdet av statens verksamhet är 47 miljarder. Detta belopp finansieras genom staten själv genom skatter m.m. med 37 miljarder. Övrig finansiering sker genom ideella organisationer och stiftelser med 3,5 miljarder, företag med 1,5 miljarder och inkomster från utlandet med 1 miljard.

Privata företag, bland annat företag som driver friskolor och liknande, står för utbildningsverksamhet motsvarande 27 miljarder. Kommunerna finansierar det mesta av detta, 16 miljarder<sup>1</sup>. Men andra företag står också för en stor finansiering på 5 miljarder. Staten finansierar med 2 miljarder och hushållen med 3 miljarder. När det gäller hushållen kan det bland annat vara fråga om trafikskolor och liknande.

Andra utförare inom utbildningsområdet är landstingen med 2 miljarder, kommunalförbunden med 3 miljarder, offentligt ägda företag med 2 miljarder och ideella organisationer och stiftelser med 2,5 miljarder. Här ingår bara ideella organisationer och stiftelser som drivs som marknadsproducenter. Det finns inga uppgifter om värdet av utbildningsverksamhet som bedrivs av hushåll och av utbildning som ges i utlandet till svenska medborgare. Det enda som finns här är uppgifter om hur mycket som stat, kommun och landsting har finansierat av sådan verksamhet.

Se vidare i tabell 1.

**Diagram 1. Utförare inom utbildningsområdet år 2007, miljoner kronor**



<sup>1</sup> 16 miljarder är det belopp som de privata företagen anger. Motsvarande värde anges av kommunerna till 14 miljarder. Se fakta om statistiken.

## Finansiärer och utförare inom hälso- och sjukvårdsområdet

Landstingen dominerar verksamheten inom hälso- och sjukvårdsområdet. Landstingen utför verksamhet inom området till ett värde på 205 miljarder. Av detta finansierar landstingen själva verksamheten med 190 miljarder genom landstingsskatt och generella statsbidrag. Staten ger andra bidrag och köper verksamhet för 6 miljarder. Hushållen finansierar också verksamheten med 6 miljarder genom patientavgifter m.m.

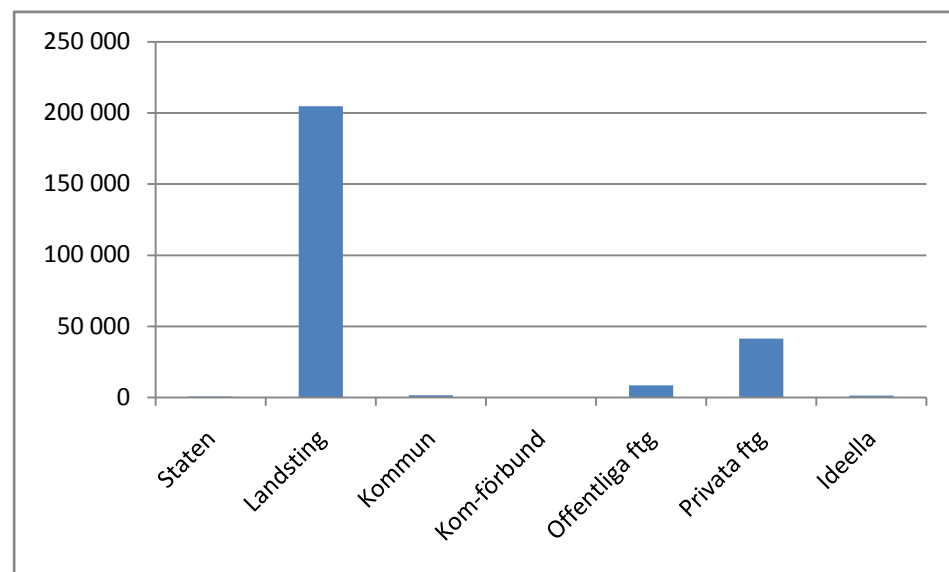
De privatägda företagen svarar för en verksamhet på 41 miljarder. Detta finansieras genom landstingen med 14 miljarder<sup>2</sup>, andra företag med 9 miljarder och hushållen med 12 miljarder. Att tänka på här är att privata tandläkare ingår i gruppen privata företag.

De offentligt ägda företagen står för 8,5 miljarder av verksamheten inom hälso- och sjukvård. Landstingen finansierar det mesta av detta med 6 miljarder, medan hushållen står för närmare 2 miljarder, huvudsakligen i form av patientavgifter.

Ideella organisationer, som verkar som marknadsproducenter, har verksamhet för drygt 1 miljard inom området. Det mesta av detta finansieras av landstingen.

Se vidare i tabell 2.

**Diagram 2. Utförare inom hälso- och sjukvårdsområdet år 2007, miljoner kronor**



## Finansiärer och utförare inom området omsorg och sociala insatser

Det mesta inom omsorgsområdet utförs av primärkommunerna. Totalt uppgår värdet av kommunernas verksamhet till 148 miljarder. Kommunerna finansierar 124 miljarder av detta själva genom kommunalskatt och generella statsbidrag. Staten bidrar med 10 miljarder genom driftbidrag och ersättningar för personlig assistens. Taxor och avgifter från hushåll uppgår till 8,5 miljarder.

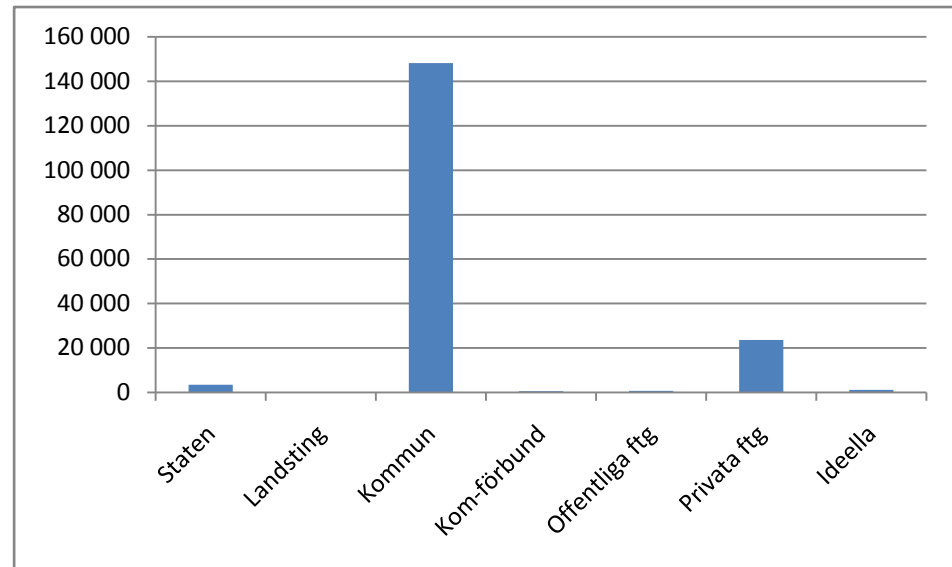
<sup>2</sup> 14 miljarder är det belopp som de privata företagen anger. Motsvarande värde anges av landstingen till 15 miljarder. Se fakta om statistiken.

Privatägda företag utför verksamhet inom omsorgsområdet för 24 miljarder. Kommunerna finansierar detta med 16 miljarder<sup>3</sup>, medan staten och hushållen svarar vardera för 3,5 miljarder.

Staten utför verksamhet genom Statens institutionsstyrelse och Migrationsverket för 3,5 miljarder, medan de marknadsproducerande ideella organisationerna utför verksamhet inom området för 1 miljard.

Se vidare i tabell 3.

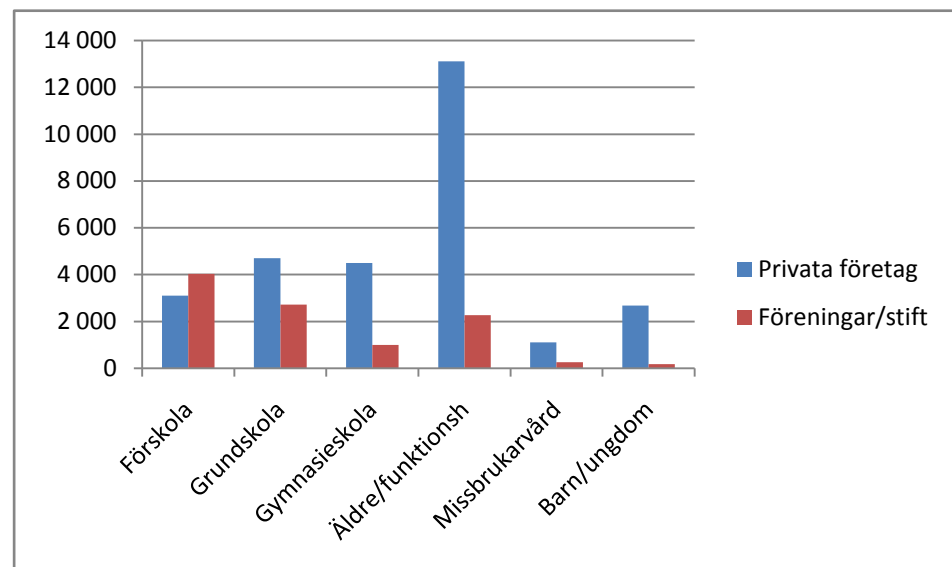
**Diagram 3. Utförare inom omsorgsområdet år 2007, miljoner kronor**



## Kommunernas köp av verksamhet

Kommunerna köper verksamhet både av icke-offentliga utförare och av andra offentliga utförare. Bland andra offentliga utförare är det framför allt andra kommuner och kommunalförbund, som man köper verksamhet från. Men det som brukar uppmärksammas är ändå köp från icke-offentliga utförare. Bland

**Diagram 4. Kommunernas köp av verksamhet år 2007, miljoner kronor**



dessa kommer den värdemässigt största delen från privata företag, där utbildningsverksamhet köps för 14 miljarder och vård- och omsorgsverksamhet för 18

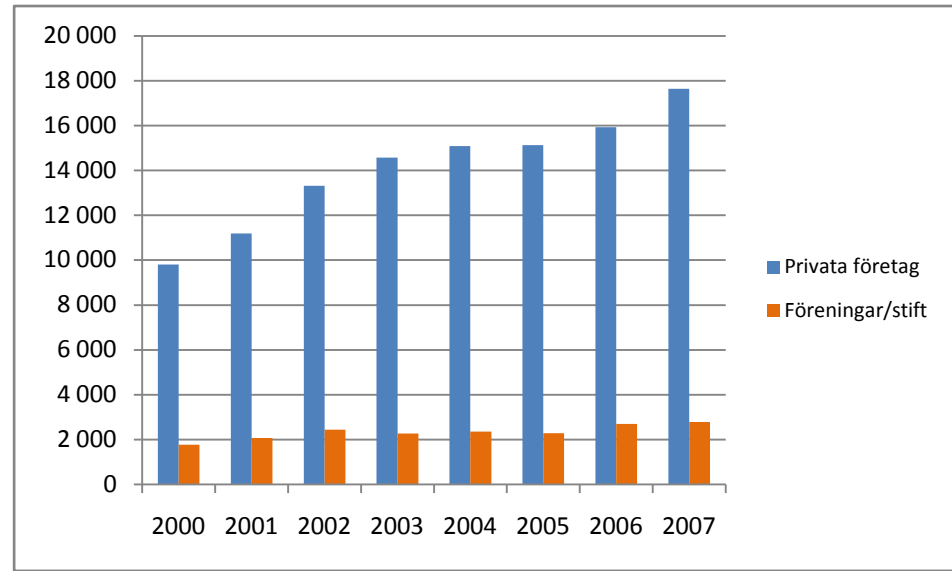
<sup>3</sup> 16 miljarder är det belopp som de privata företagen anger. Motsvarande värde anges av kommunerna till 17 miljarder. Se fakta om statistiken.

miljarder. Inköp från föreningar och stiftelser uppgår till 8 miljarder för utbildningsverksamhet och 3 miljarder för vård- och omsorgsverksamhet. Från enskilda uppgår beloppet totalt till drygt 1 miljard. Se tabell 4.

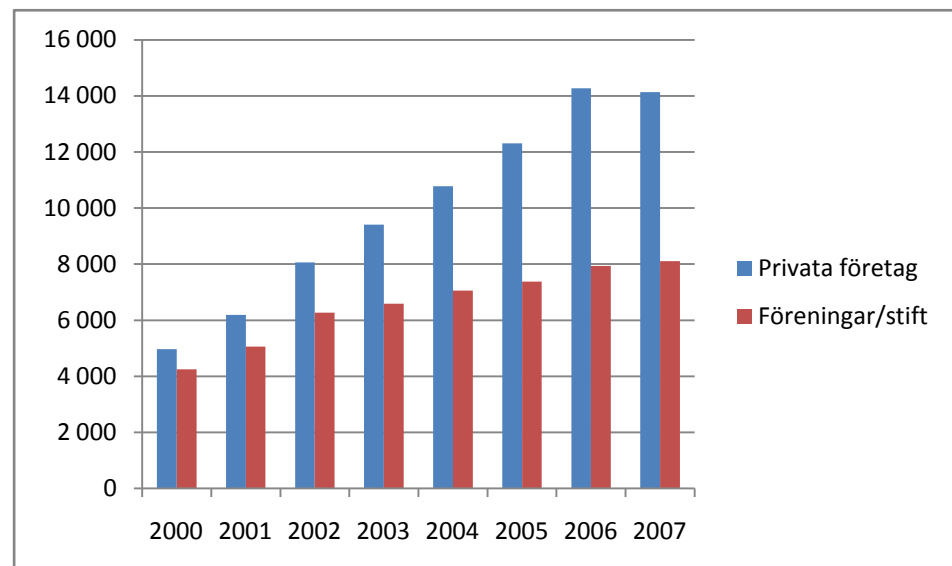
## Kommunernas köp av verksamhet under 2000-talet

Kommunernas köp av verksamhet har ökat över åren till att nu avse ganska avsevärda belopp. Se tabell 5.

**Diagram 5A. Kommunernas köp av vård- och omsorgstjänster från privata företag samt från föreningar och stiftelser åren 2000-2007, miljoner kronor**



**Diagram 5B. Kommunernas köp av utbildningstjänster från privata företag samt från föreningar och stiftelser åren 2000-2007, miljoner kronor**

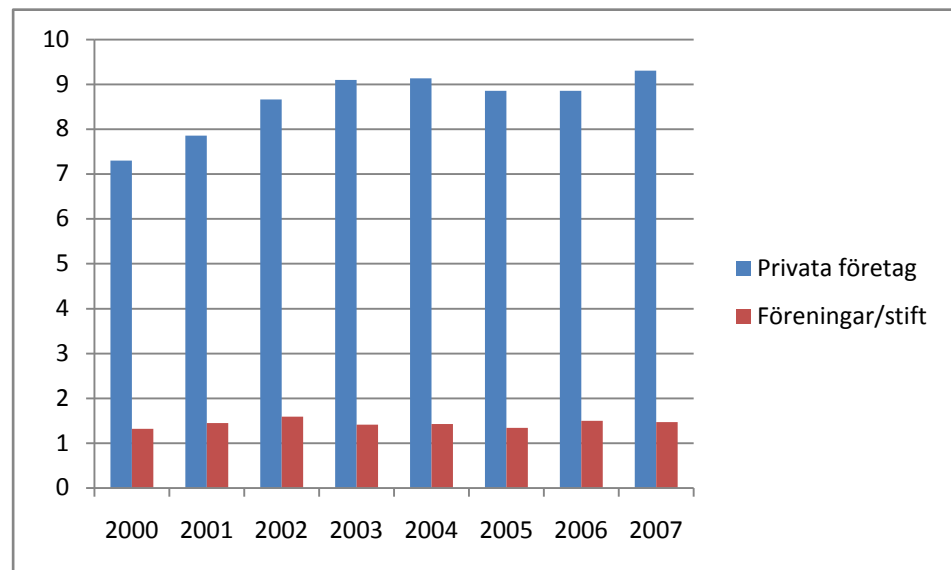


Trots att kommunernas köp av verksamhet från alternativa utförare ökar, så ökar inte den andel som de alternativa utförarna svarar för. Att köp av verksamhet ändå ökar beror således på att den totala omfattningen av verksamhet har ökat. Inom vård- och omsorgstjänster ökade de privata företagens andel fram till år 2003, men därefter har andelen stagnerat runt 9 procent. För utbildningstjänster

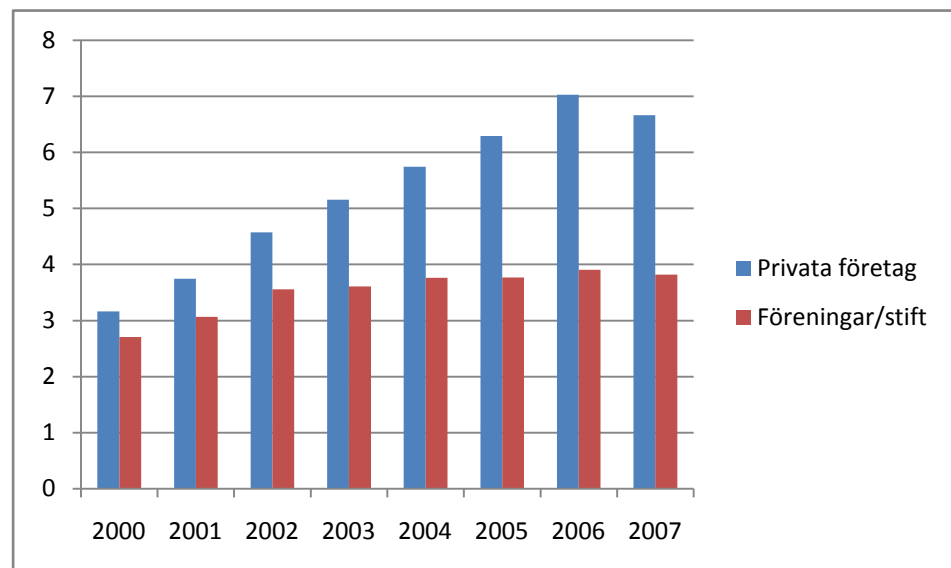


har de privata företagens andel ökat ändå fram till år 2006, men år 2007 så sker en minskning och andelen ligger nu under 7 procent.

**Diagram 5C. Kommunernas köp av vård- och omsorgstjänster från privata företag samt från föreningar och stiftelser åren 2000-2007, i procent av totala bruttokostnaden**



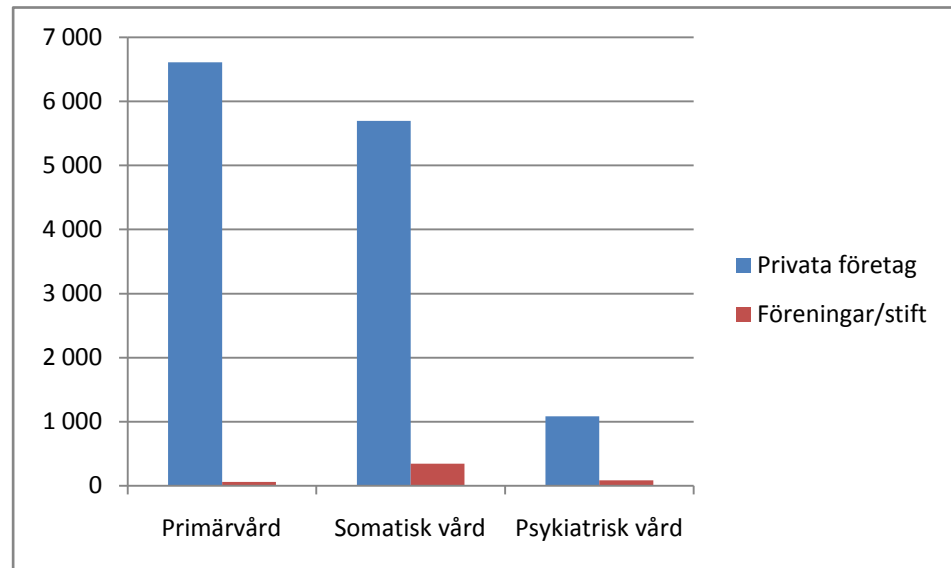
**Diagram 5D. Kommunernas köp av utbildningstjänster från privata företag samt från föreningar och stiftelser åren 2000-2007, i procent av totala bruttokostnaden**



## Landstingens köp av verksamhet

Liksom kommunerna köper landstingen verksamhet både av icke-offentliga utförare och av andra offentliga utförare. Bland andra offentliga utförare är det huvudsakligen fråga om andra landsting och landstingsägda företag. Den värdemässigt största delen köps annars från privata företag. För hälso- och sjukvården köps tjänster för 15 miljarder från privata företag år 2007. Köp av hälso- och sjukvårdstjänster från föreningar och stiftelser uppgår till 0,5 miljarder. Se tabell 6.

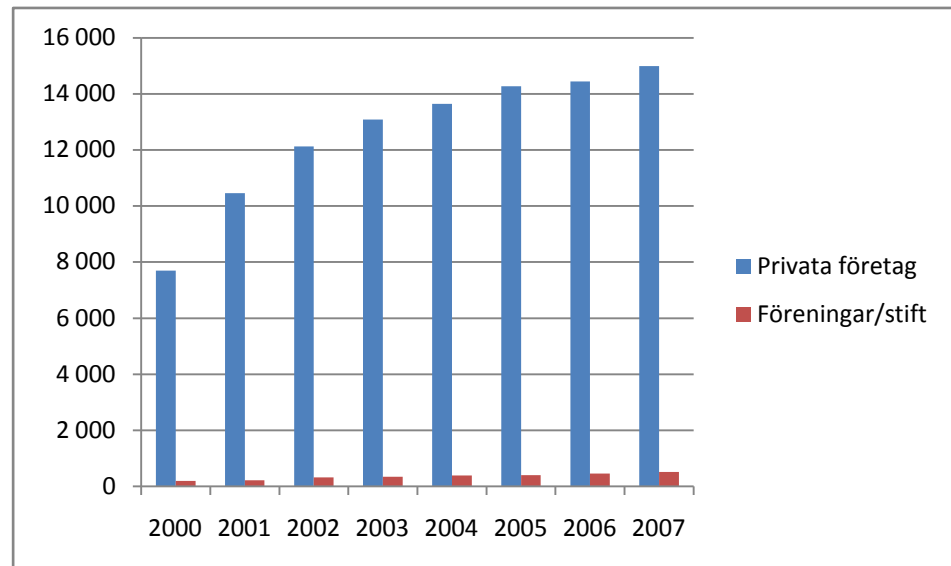
**Diagram 6. Landstingens köp av hälso- och sjukvårdstjänster år 2007, miljoner kronor**



## Landstingens köp av verksamhet under 2000-talet

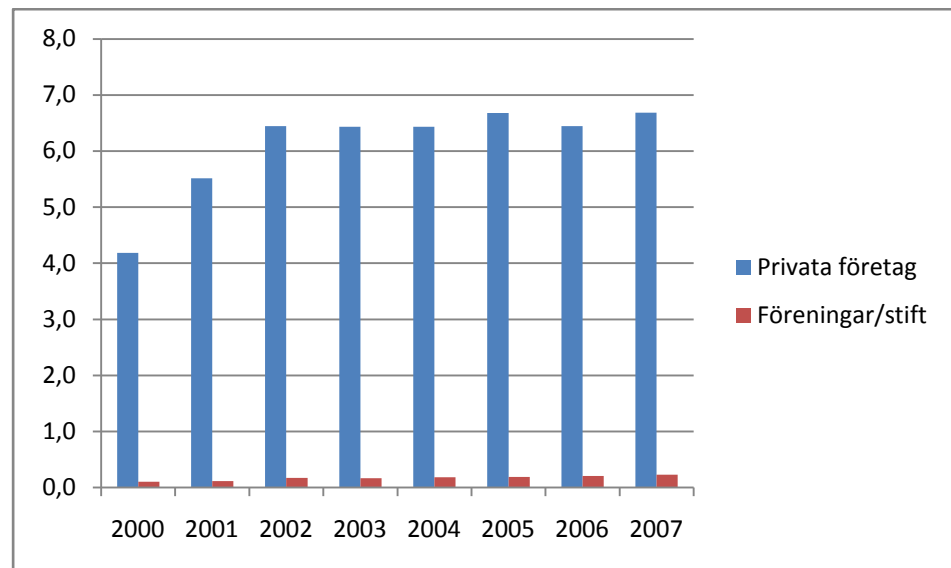
Landstingens köp av verksamhet har också ökat över åren, även om ökningstakten har mattats av under de senaste åren. Se tabell 7.

**Diagram 7A. Landstingens köp av hälso- och sjukvårdstjänster från privata företag samt från föreningar och stiftelser åren 2000-2007, miljoner kronor**



Andelen hälso- och sjukvårdstjänster, som köps av landstinget från privata företag har legat ganska stilla mellan 6 och 7 procent de senaste åren.

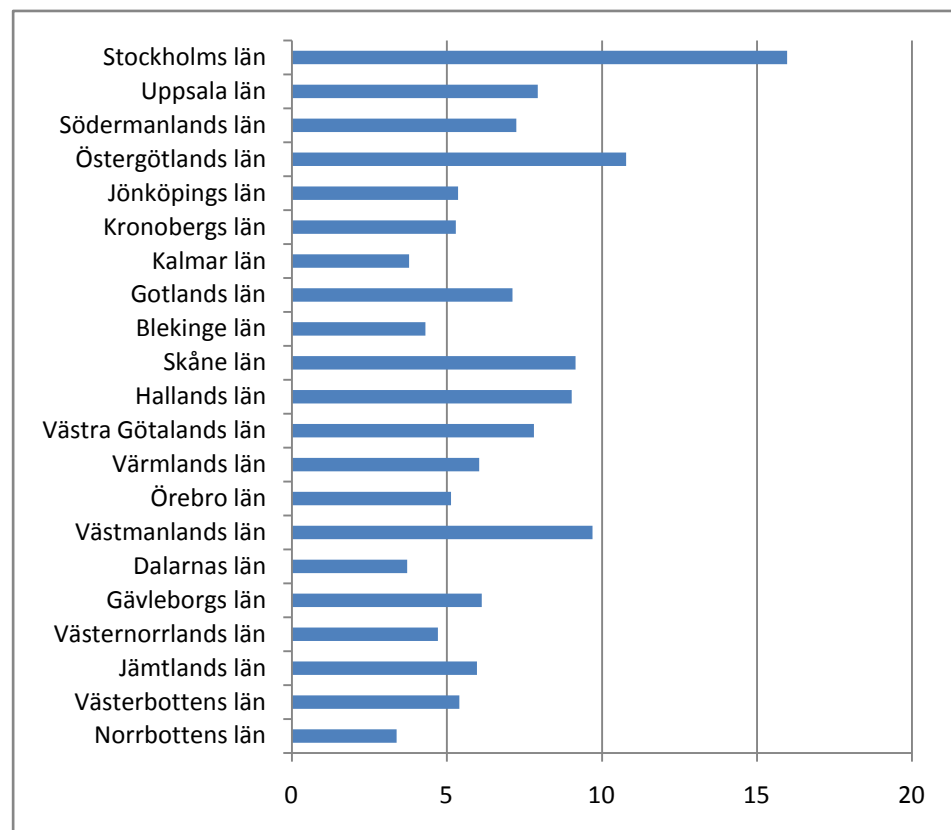
**Diagram 7B. Landstingens köp av hälso- och sjukvårdstjänster från privata företag samt från föreningar och stiftelser åren 2000-2007, i procent av totala kostnaden**



### Köp av verksamhet fördelat efter län

Omfattningen i köp av verksamhet inom vård, skola och omsorg varierar starkt mellan olika delar av landet. I Stockholms län köper landsting och kommuner verksamhet motsvarande 16 procent av bruttokostnaden från privata företag och föreningar/stiftelser, medan andelen för landsting och kommuner i Norrbottens län är endast 3,5 procent. Se tabell 8.

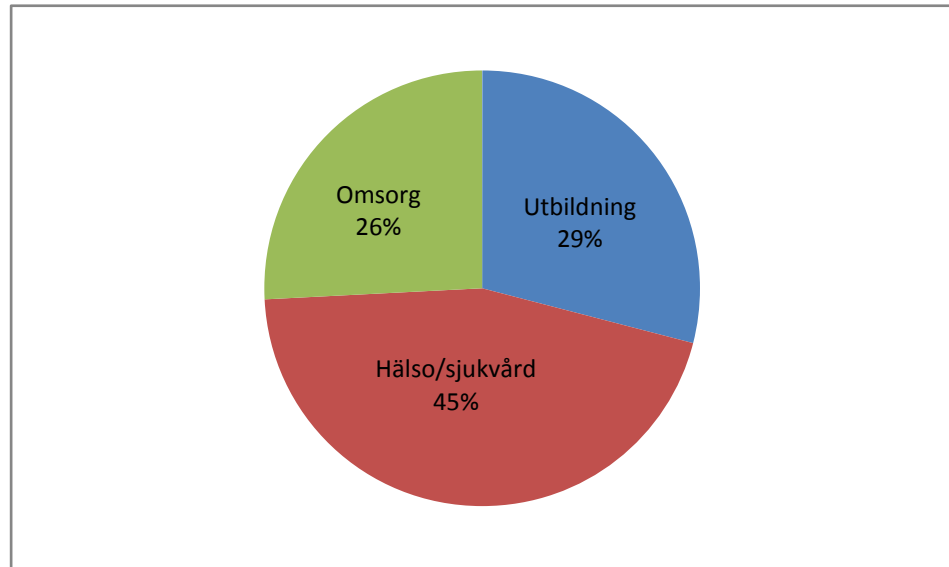
**Diagram 8. Köp av verksamhet inom vård, skola och omsorg. Från privata företag och föreningar/stiftelser till landsting och kommuner. År 2007, procent av bruttokostnaden**



## Näringslivets omsättning för företag inom vård, skola och omsorg

Företagen i näringslivet omsätter 108 miljarder inom vård, skola och omsorg. De privatägda företagen står för 91 miljarder, de offentligt ägda företagen för 11 miljarder och föreningar/stiftelser som bedrivs under marknadsmässiga former står för 5 miljarder. Bland de privatägda företagen så finns de största värdena inom hälso- och sjukvård med 41 miljarder eller 45 procent av den totala omsättningen för de privata företagen inom vård, skola och omsorg. Se tabell 9.

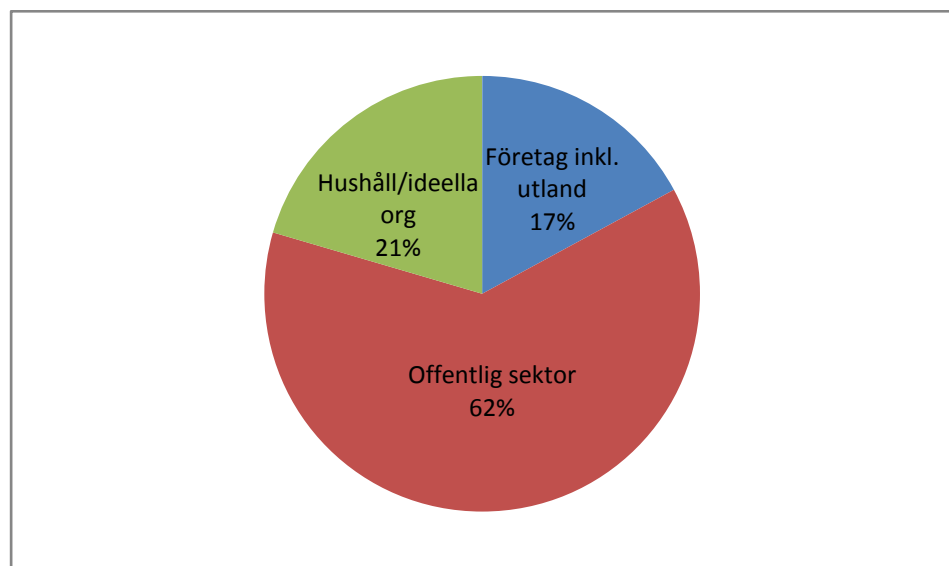
**Diagram 9. Fördelning av nettoomsättningen per verksamhet för privata företag inom skola, vård och omsorg år 2007**



## Omsättningen per kundkategori för företag inom vård, skola och omsorg

De privata företagen inom vård, skola och omsorg har sina största kunder inom den offentliga sektorn. Den offentliga sektorn, inklusive de offentligt ägda företagen, svarar för 57 miljarder av den totala omsättningen på 91,5 miljarder, det

**Diagram 10. Fördelning av nettoomsättningen per kundkategori för privata företag inom skola, vård och omsorg år 2007**

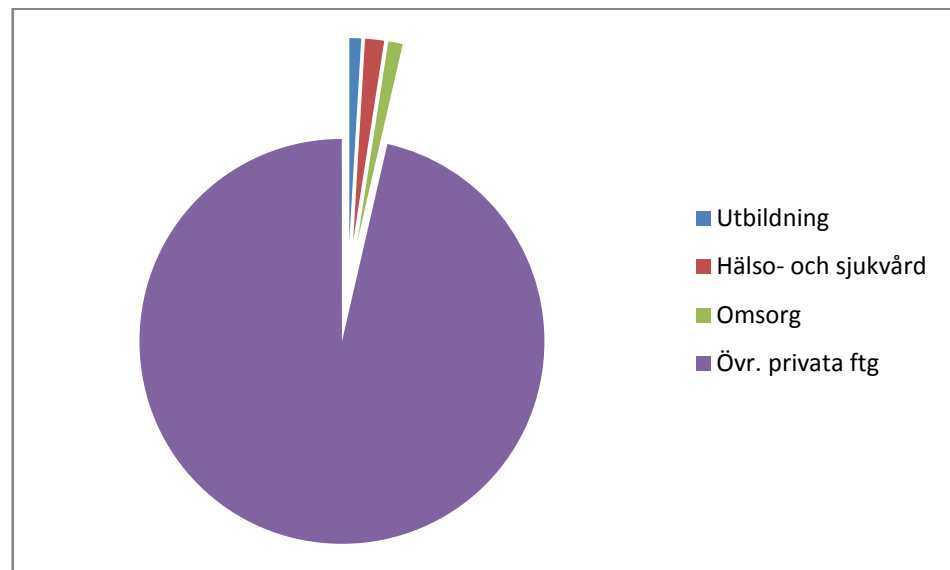


vill säga 62 procent. Hushåll och ideella organisationer står för 19 miljarder eller 21 procent, medan andra företag inklusive utlandet står för 15,5 miljarder eller 17 procent. Se tabell 10.

## Produktionsvärde och förädlingsvärde

Näringslivets totala produktionsvärde låg år 2007 på 4 867 miljarder (exklusive finansiella företag). Företag och organisationer inom vård, skola och omsorg stod för 110 miljarder av detta värde, motsvarande 2 procent. Förädlingsvärdet, det vill säga bidraget till bruttonationalprodukten, är för hela näringslivet 1 836 miljarder (fortfarande exklusive finansiella företag). Här är värdet 70 miljarder för företag inom vård, skola och omsorg. Detta motsvarar 4 procent. Se tabell 11.

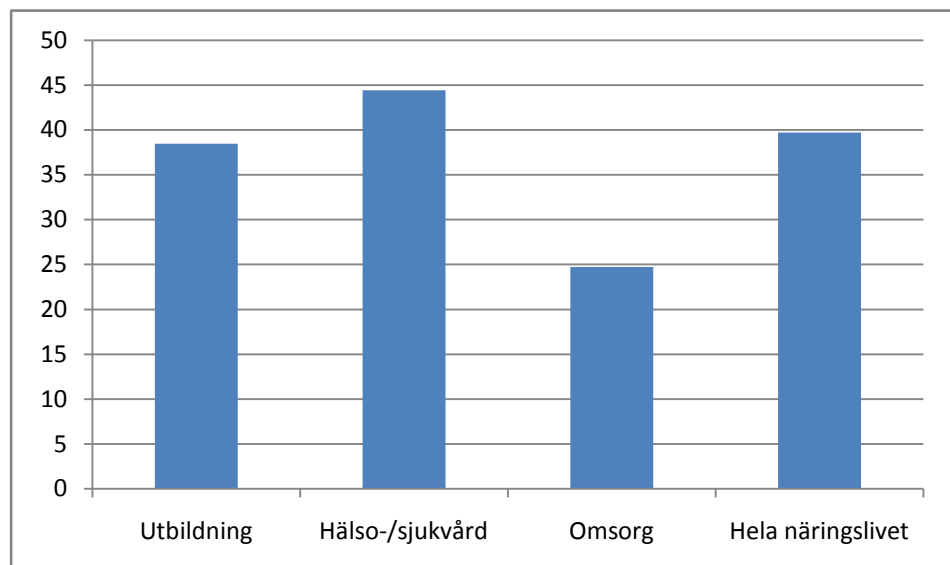
**Diagram 11. Privata företags andel av förädlingsvärde som finns inom vård, skola och omsorg år 2007**



## Nyckeltal för näringslivet inom vård, skola och omsorg

Näringslivets företag och organisationer inom vård, skola och omsorg uppvisar

**Diagram 12. Soliditeten för företag inom vård, skola och omsorg år 2007, procent**



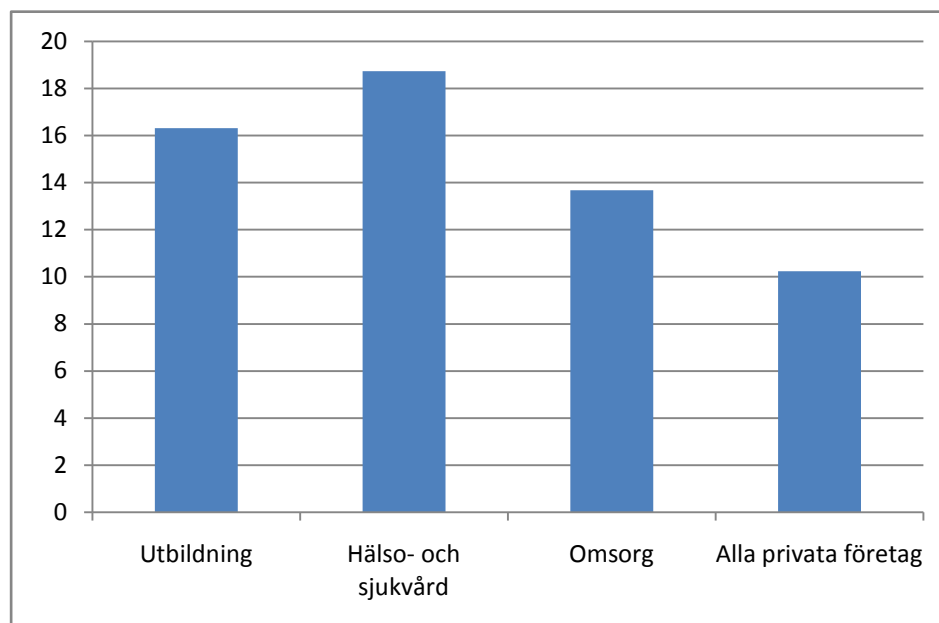
vilket kan jämföras med medeltalet för hela näringslivet (exklusive finansiella företag) som är 9,8 procent. Soliditeten, vilken mäter företagets finansiella styrka, ligger på 40,1 procent jämfört med 39,7 för hela näringslivet, och likviditeten på 125 procent jämfört med 113 procent för hela näringslivet.

Hälsa- och sjukvårdsföretagen visar den högsta avkastningen med 17,2 procent och även den högsta siffran för soliditeten med 44,4 procent. Omsorgsföretagen visar något lägre tal här. Den högsta likviditeten har utbildningsföretagen. Se tabell 12.

## Nyckeltal för näringslivet inom vård, skola och omsorg efter juridisk form

De privata företagen inom vård, skola och omsorg visar mycket god avkastning på det totala kapitalet. Avkastningen ligger på nästan 19 procent för sjukvårdsföretagen, över 16 procent för utbildningsföretagen och nästan 14 procent för omsorgsföretagen. Detta kan jämföras med den genomsnittliga avkastningen för samtliga privata företag (utom finansiella) i Sverige som ligger på 10 procent. Se tabell 13.

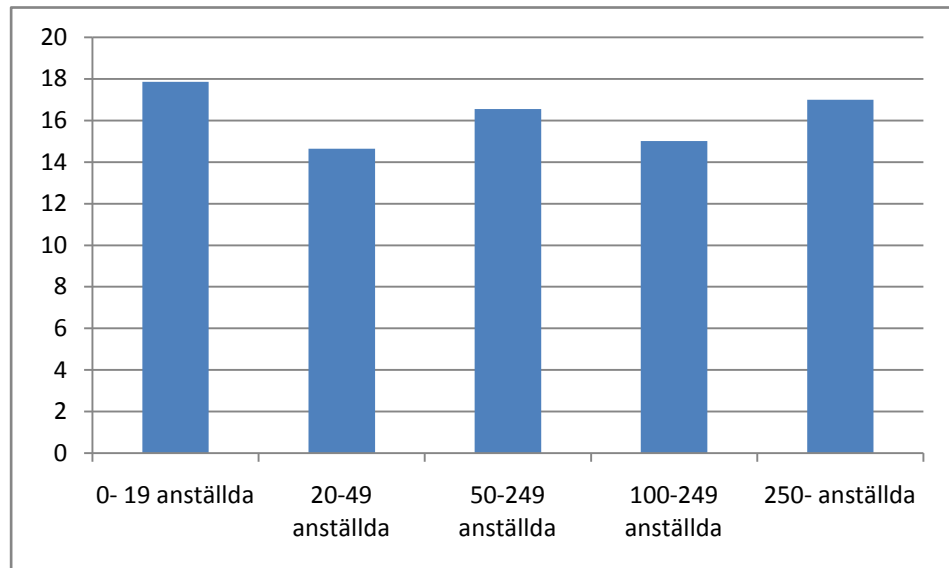
**Diagram 13. Avkastning på totalt kapital för privatägda företag år 2007, procent**



## Nyckeltal för näringslivet inom vård, skola och omsorg efter storlek

Det finns inga anmärkningsvärt stora skillnader på nyckeltalen mellan företag av olika storlek inom vård, skola och omsorg. De största företagen har visserligen den högsta likviditeten med 152 procent, men samtidigt har de minsta företagen den högsta soliditeten med 41,2 procent. De minsta företagen har också den högsta avkastningen på totalt kapital. Se tabell 14.

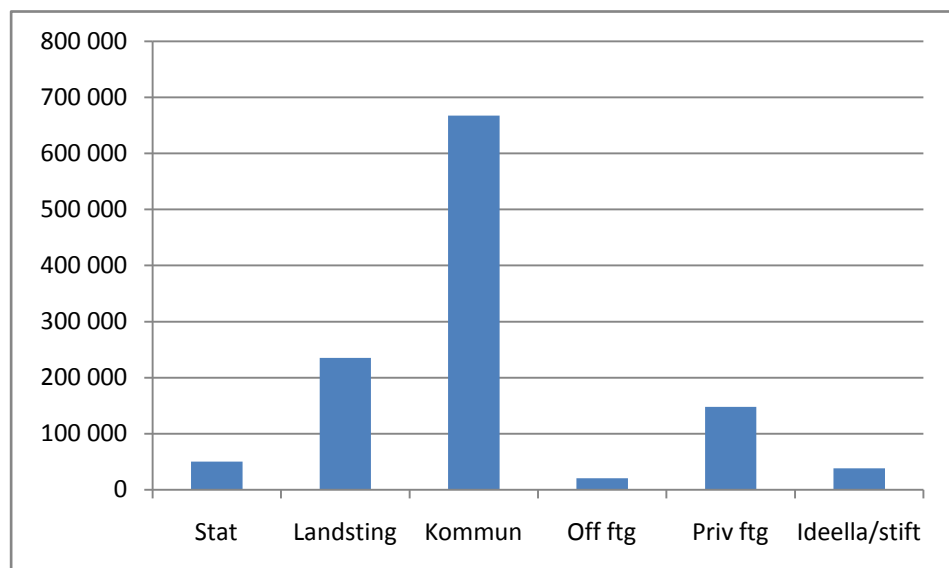
**Diagram 14. Avkastning på totalt kapital för företag och organisationer av olika storlek inom vård, skola och omsorg år 2007, procent**



### Sysselsatta inom vård, skola och omsorg fördelat på sektorer

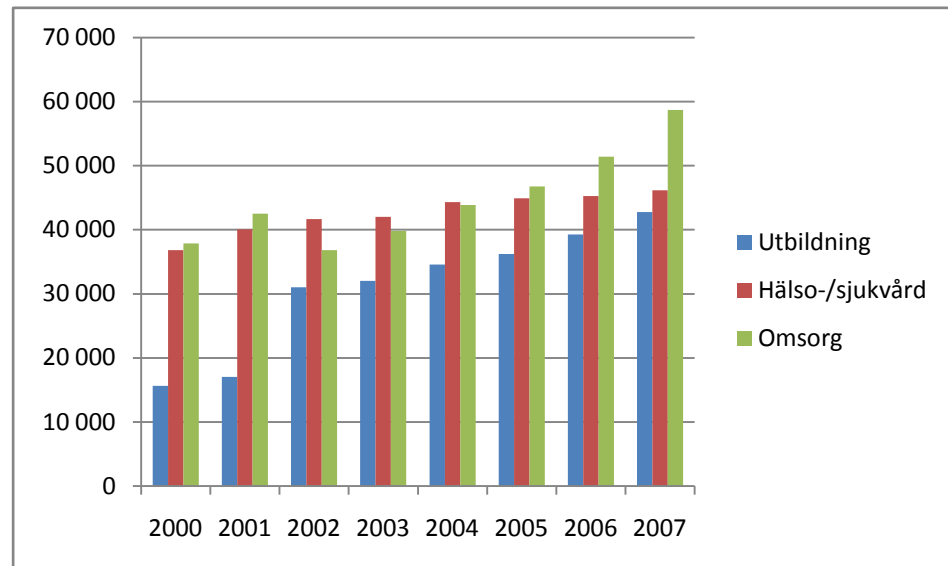
Drygt 1 miljon personer är sysselsatta inom vård, skola och omsorg. Mer än hälften av dessa finns i kommunerna. Kvinnorna dominerar och svarar för 80 procent av de sysselsatta inom vård, skola och omsorg. Kvinnodominansen är störst inom omsorgen med 85 procent och minst inom utbildning med 75 procent. Se tabell 15.

**Diagram 15. Sysselsatta inom vård, skola och omsorg fördelat på sektorer år 2007, antal**



### Sysselsatta inom vård, skola och omsorg under 2000-talet

Sysselsättningen inom vård, skola och omsorg har legat på drygt 1 miljon under hela 2000-talet. Antalet har ökat över tid och år 2007 arbetar 12 procent fler inom vård, skola och omsorg än år 2000. För de privata företagen är ökningen hela 63 procent. Se tabell 16 och 17.

**Diagram 16. Sysselsatta i privata företag åren 2000-2007, antal**

## Ideella organisationer inom vård, skola och omsorg

De ideella organisationerna förs till två olika sektorer, där marknadsproducerande enheter förs till näringslivet och icke-marknadsproducerande enheter förs till hushållens icke-vinstdrivande organisationer, HIO. Detta är i enlighet med internationella överenskommelser för nationalräkenskaper. I den här publikationen presenteras enbart de marknadsproducerande enheterna, när det gäller uppgifter som hämtats från Företagens ekonomi. Sett till antalet anställda har de marknadsproducerande enheterna knappt 30 procent av totalt antal anställda inom ideella organisationer i vård, skola och omsorg.

Under år 2007 verkade 258 marknadsproducerande ideella organisationer inom vård, skola och omsorg. Dessa 258 ideella organisationerna hade knappt 8 500 anställda.

Flest organisationer och anställda finns inom utbildningsområdet, där fanns 168 organisationer med 3 500 anställda. Minst antal organisationer fanns inom hälso- och sjukvården, där verkade 23 företag med 2 200 anställda.

### Marknadsproducerande ideella organisationer inom vård, skola och omsorg 2007

Verksamhetsområde	Antal organisationer	Antal anställda	Nettoomsättning, milj. kr
Utbildning	168	3 543	2 525
Hälso- och sjukvård	23	2 233	1 368
Omsorg	67	2 662	1 102
<b>Totalt</b>	<b>258</b>	<b>8 438</b>	<b>4 995</b>

Källa: Företagens ekonomi, FEK

De organisationer som verkade inom hälso- och sjukvården omsatte mest om man ser till omsättning per företag. Annars var det utbildningsbranschen som totalt sett hade störst omsättning.



De organisationer som verkar inom utbildningsområdet och omsorgsområdet har kommuner som huvudsaklig finansiär. Två tredjedelar av nettoomsättningen kommer från kommuner. Andra viktiga finansiärer för dessa organisationer är statliga myndigheter, andra företag och organisationer samt hushåll.

För företag som verkar inom hälso- och sjukvården är den viktigaste finansiären, landsting. Ungefär hälften av nettoomsättningen kommer från landstingen. Även andra organisationer och hushåll samt kommuner är viktiga finansiärer.

I räkenskapssammandragen, RS, för landsting och kommuner kallas de ideella organisationerna för "föreningar och stiftelser". I detta meddelande har "föreningar och stiftelser" ansetts vara detsamma som "ideella organisationer och stiftelser" och därmed ansetts vara synonyma begrepp.

I RS så görs ingen skillnad på om den organisation som man köper tjänster från är marknadsproducent eller inte. Till skillnad mot FEK kommer därmed alla ideella organisationer med som utförare oavsett om de är marknadsproducenter eller inte.

## Ekonomisk statistik

I detta meddelande redovisas ekonomiska uppgifter gällande finansiärer och utförare inom vård, skola och omsorg. Det finns naturligtvis andra statistikuppgifter som är av stort intresse för detta område. Det kan gälla kvantitativa uppgifter som antal elever, antal patienter, personalstatistik och liknande samt olika kvalitetsaspekter i verksamheterna. SCB har dock ett särskilt ansvar för de ekonomiska variablerna, medan andra myndigheter, som till exempel Skolverket och Socialstyrelsen, tar fram verksamhetsstatistik i form av kvantitets- och kvalitetsdata.

# Tabeller

---

## Teckenförklaring

Explanation of symbols

–	Noll	Zero
0	Mindre än 0,5	Less than 0.5
0,0	Mindre än 0,05	Less than 0.05
..	Uppgift inte tillgänglig eller för osäker för att anges	Data not available
.	Uppgift kan inte förekomma	Not applicable
*	Preliminär uppgift	Provisional figure

## 1. Finansiella flöden mellan finansiärer och utförare inom utbildningsområdet år 2007, miljoner kronor

### 1. Financial flows between financiers and providers within education 2007, SEK millions

Finansiär	Utförare								
	Staten	Lands- ting	Primär- kommun	Kommun- alför- bund	Offentligt ägda företag	Privat- ägda företag	Ideella organisa- tioner	Hushåll och individer	Utlandet
Staten	37 030	469	5 681	0	587	2 337	206	0	84
Landsting	497	498	31	199	23	127	9	16	0
Primärkommun	497	566	162 251	1 962	508	15 668	1 742	345	0
Kommunalförbund	0	21	0	0	0	0	0	..	..
Offentligt ägda företag	0	0	0	0	0	0	0	..	..
Privatägda företag	1 557	12	0	0	900	5 100	312	..	..
Ideella organisationer	3 473	2	0	0	1	28	0	..	..
Hushåll och individer	1	29	5 736	0	148	2 886	249	..	..
Utlandet	1 063	0	244	0	2	92	2	..	..
Okänt	2 826	263	3 004	864	0	327	4	..	..
	46 945	1 860	176 947	3 026	2 169	26 566	2 525		

Källa är bland annat Räkenskapsammandrag för landsting och kommuner samt Företagens ekonomi, FEK. En närmare beskrivning av beräkningarna finns i Fakta om statistiken.

Observera att för de ideella organisationerna som utförare finns enbart uppgifter för de marknadsproducerande enheterna.

## 2. Finansiella flöden mellan finansiärer och utförare inom hälso- och sjukvård år 2007, miljoner kronor

### 2. Financial flows between financiers and providers within health care 2007, SEK millions

Finansiär	Utförare								
	Staten	Lands- ting	Primär- kommun	Kommun- alför- bund	Offentligt ägda företag	Privat- ägda företag	Ideella organisa- tioner	Hushåll och individer	Utlandet
Staten	487	5 859	151	0	297	3 357	4	0	0
Landsting	0	189 682	41	0	6 004	14 085	737	8	12
Primärkommun	0	550	1 215	0	344	1 566	338	0	0
Kommunalförbund	0	13	0	0	0	0	0	..	..
Offentligt ägda företag	0	94	0	0	0	0	0	..	..
Privatägda företag	0	365	0	0	82	9 418	102	..	..
Ideella organisationer	0	1	0	0	0	0	0	..	..
Hushåll och individer	0	5 720	72	0	1 696	12 287	187	..	..
Utlandet	0	2	2	0	0	607	0	..	..
Okänt	175	2 526	165	0	101	0	1	..	..
	661	204 812	1 646	0	8 524	41 320	1 368		

Källa är bland annat Räkenskapsammandrag för landsting och kommuner samt Företagens ekonomi, FEK. En närmare beskrivning av beräkningarna finns i Fakta om statistiken.

Observera att för de ideella organisationerna som utförare finns enbart uppgifter för de marknadsproducerande enheterna.

### 3. Finansiella flöden mellan finansiärer och utförare inom omsorg och sociala insatser år 2007, miljoner kronor

#### 3. Financial flows between financiers and providers within social services 2007, SEK millions

Finansiär	Utförare								
	Staten	Lands- ting	Primär- kommun	Kommu- nalför- bund	Offentligt ägda företag	Privat- ägda företag	Ideella organisa- tioner	Hushåll och individer	Utlandet
Staten	2 285	0	10 354	4	113	3 667	193	0	0
Landsting	0	0	343	69	4	602	46	0	0
Primärkommun	1 181	0	123 841	331	380	15 508	709	860	0
Kommunalförbund	0	0	0	0	0	0	0	..	..
Offentligt ägda företag	0	0	0	0	0	0	0	..	..
Privatägda företag	0	0	0	0	3	375	15	..	..
Ideella organisationer	1	0	0	0	0	0	0	..	..
Hushåll och individer	0	0	8 497	0	201	3 454	138	..	..
Utlandet	3	0	82	0	0	0	0	..	..
Okänt	16	0	5 106	166	0	0	0	..	..
	3 486	0	148 223	571	700	23 606	1 102		

Källa är bland annat Räkenskapsammandrag för landsting och kommuner samt Företagens ekonomi, FEK. En närmare beskrivning av beräkningarna finns i Fakta om statistiken.

Observera att för de ideella organisationerna som utförare finns enbart uppgifter för de marknadsproducerande enheterna.

#### 4. Kommunernas köp av verksamhet fördelat på utförare år 2007, miljoner kronor

##### 4. Purchases of activities by municipalities 2007, SEK millions

	Fören. och stiftelser	Kom- mun- ägda företag	Övriga företag	Kommun	Kommu- nalför- bund	Lands- ting	Staten	Enskilda	Summa
<b>Utbildning:</b>									
Förskoleverksamhet	4 031	82	3 103	1 146	6	8	21	87	8 484
Förskoleklass	157	8	189	66	0	1	2	3	426
Grundskola	2 716	248	4 703	1 582	96	39	81	98	9 563
Obligatorisk särskola	66	33	394	341	5	4	8	4	855
Gymnasieskola	1 002	201	4 494	6 755	1 955	531	24	138	15 100
Gymnasiesärskola	49	5	212	600	126	48	2	4	1 046
Kommunal vuxenut- bildning	57	32	667	211	121	5	2	9	1 104
Särvux	0	3	6	8	6	0	0	0	23
Övrig utbildning	26	4	367	133	31	1	16	2	580
Summa	8 104	616	14 135	10 842	2 346	637	156	345	37 181
<b>Vård och omsorg:</b>									
Hälsa- och sjukvård, primärvård	0	516	329	0	0	106	0	0	951
Vård och omsorg, äldre och funktionsh	2 275	784	13 115	652	121	616	56	230	17 849
Missbrukarvård för vuxna	266	11	1 111	56	4	44	333	113	1 938
Barn- ungdomsvård	181	44	2 673	124	14	54	588	453	4 131
Övrig IFO inkl. familje- rätt	42	5	261	52	11	7	5	23	406
Flyktingmottagande	20	31	150	17	4	2	9	41	274
Summa	2 784	1 391	17 639	901	154	829	991	860	25 549
<b>Andel av bruttokost- nad, %</b>									
Utbildning	4	0	7	5	1	0	0	0	18
Vård och omsorg	1	1	9	0	0	0	1	0	13

Källa: Räkenskapssammandrag för kommuner.

### 5. Kommunernas köp av verksamhet från privata företag samt från föreningar och stiftelser 2000-2007, miljoner kronor

5. Purchases of activities by municipalities from private enterprises and from non-profit associations and foundations 2000-2007, SEK millions

	2000	2001	2002	2003	2004	2005	2006	2007
<b>Utbildning</b>								
privata företag	4 964	6 193	8 060	9 416	10 776	12 310	14 272	14 135
föreningar och stiftelser	4 243	5 063	6 271	6 584	7 059	7 373	7 933	8 104
<b>Vård och omsorg</b>								
privata företag	9 811	11 189	13 315	14 576	15 088	15 130	15 936	17 639
föreningar och stiftelser	1 772	2 064	2 440	2 263	2 351	2 289	2 696	2 784
<b>Andel av bruttokostnad, %</b>								
<b>Utbildning</b>								
privata företag	3	4	5	5	6	6	7	7
föreningar och stiftelser	3	3	4	4	4	4	4	4
<b>Vård och omsorg</b>								
privata företag	7	8	9	9	9	9	9	9
föreningar och stiftelser	1	1	2	1	1	1	1	1

Källa: Räkenskapssammandrag för kommuner.

## 6. Landstingens köp av verksamhet fördelat på utförare år 2007, miljoner kronor

### 6. Purchases of activities by county councils 2007, SEK millions

	Lands- ting	Lands- tings- ägda företag	Kom- mun	Kommu- nal- förbund	Privata företag	Staten	Fören. och stiftelser	Hushåll och individer	Utlän- det
<b>Hälso- och sjukvård:</b>									
Primärvård	278	74	262	17	6 609	1	61	3	2
Specialiserad somatisk vård	5 773	4 475	111	0	5 696	-28	346	1	10
Specialiserad psykiat- risk vård	525	4	5	0	1 085	1	86	1	0
Tandvård	15	657	1	0	609	38	0	3	0
Övrig hälso- och sjuk- vård	85	82	11	8	992	4	19	0	0
Summa	6 676	5 292	390	25	14 991	16	512	8	12
<b>Utbildning:</b>									
Summa	13	6	9	29	21	3	14	16	0
<b>Andel av bruttokost- nad, %</b>									
Hälso- och sjukvård	3	2	0	0	7	0	0	0	0
Utbildning	1	0	0	1	1	0	1	1	0

Källa: Räkenskapsammandrag för landsting.



## 7. Landstingens köp av verksamhet från privata företag samt från föreningar och stiftelser 2000-2007, miljoner kronor

7. Purchases of activities by county councils from private enterprises and from non-profit associations and foundations 2000-2007, SEK millions

	2000	2001	2002	2003	2004	2005	2006	2007
Hälsa- och sjukvård	7 892	10 676	12 451	13 428	14 036	14 679	14 904	15 507
privata företag	7 703	10 464	12 127	13 088	13 645	14 280	14 444	14 994
föreningar och stiftelser	189	212	324	340	391	399	460	513
Utbildning	42	82	73	71	55	41	50	35
privata företag	1	40	29	29	20	20	26	21
föreningar och stiftelser	41	42	44	42	35	21	24	14

	2000	2001	2002	2003	2004	2005	2006	2007
<b>Andel av bruttokostnad, %</b>								
Hälsa- och sjukvård								
privata företag	4	6	6	6	6	7	6	7
föreningar och stiftelser	0	0	0	0	0	0	0	0
Utbildning								
privata företag	0	1	1	1	1	1	1	1
föreningar och stiftelser	1	1	2	2	2	1	1	1

Källa: Räkenskapssammandrag för landsting.

**8. Köp av verksamhet från privata företag och föreningar/stiftelser, Avser såväl landsting som kommuner. Fördelat på län år 2007. Andel av bruttokostnaden i procent**

8. Purchases of activities from private enterprises and non-profit institutions. Includes both county councils and municipalities. By county 2007. Percent of total costs

Län	Privata företag och föreningar/stiftelser		
	Utbildning	Vård och omsorg	Vård, skola och omsorg
Stockholms	15	17	16
Uppsala	8	8	8
Södermanlands	11	5	8
Östergötlands	12	11	11
Jönköpings	8	4	6
Kronobergs	8	4	5
Kalmar	5	3	4
Gotlands	12	5	7
Blekinge	9	2	4
Skåne	11	9	10
Hallands	10	9	9
Västra Götalands	10	7	8
Värmlands	7	6	6
Örebro	7	4	5
Västmanlands	11	10	10
Dalarnas	5	3	4
Gävleborgs	9	5	6
Västernorrlands	8	3	5
Jämtlands	6	7	6
Västerbottens	7	5	6
Norrbottens	6	2	4
<b>Hela riket</b>	<b>10</b>	<b>9</b>	<b>9</b>

Källa: Räkenskapssammandrag för landsting och Räkenskapssammandrag för kommuner.

## 9. Nettoomsättning per verksamhet för utförare i näringslivet inom vård, skola och omsorg år 2007, miljoner kronor

### 9. Turn over by activity within education, health care and social services 2007, SEK millions

SNI 2002	Verksamhet	Nettoomsättning			
		Offentliga ftg	Privata ftg	Fören/stift	Summa
80.101	Förskoleutbildning	3	5 670	139	5 811
80.102-103	Grundskoleutb. inkl förskoleklass och grundsärskola	65	4 546	928	5 539
80.2	Gymnasial utbildning	258	4 213	621	5 092
80.3	Högskoleutbildning	211	1 203	105	1 520
80.4	Vuxenutbildning och övrig utbildning	1 633	10 933	731	13 297
80	Utbildning, totalt	2 169	26 566	2 525	31 260
85.11	Sluten sjukvård	3 693	2 499	624	6 815
85.12	Öppen hälso- och sjukvård	2 288	21 419	470	24 176
85.13	Tandläkarverksamhet	1 607	9 914		11 521
85.14	Annan hälso- och sjukvård	936	7 489	275	8 700
85.1	Hälso- och sjukvård, totalt	8 524	41 320	1 368	51 212
85.311	Vård o omsorg i särskilt boende för äldre	424	8 079	318	8 821
85.312-316	Vård med boende för andra än äldre	250	9 903	567	10 720
85.327	Öppna sociala insatser för äldre	0	259	6	265
85.32ex327	Öppna soc insatser m.m. för andra än äldre	26	5 365	211	5 602
85.3	Omsorg och sociala insatser, totalt	700	23 606	1 102	25 408
	Vård, skola och omsorg, totalt	11 393	91 492	4 995	107 880

Källa: Företagens ekonomi, FEK. Enbart företag/organisationer i FEK finns med, det vill säga näringslivet exklusive finansiella företag.

## 10. Nettoomsättning per kundkategori för utförare i näringslivet inom vård, skola och omsorg år 2007, miljoner kronor

10. Turn over by category of customers within education, health care and social services for market producers 2007, SEK millions

SNI/Finansiär	Utförare			Summa
	Offentligt ägda företag	Privatägda företag	Föreningar och stiftelser	
<b>Utbildning, SNI 80</b>				
Kommuner inkl. kommunägda företag	508	15 668	1 742	17 918
Landsting inkl. landstingsägda företag	23	127	9	160
Staten inkl. statligt ägda företag	587	2 337	206	3 130
Hushåll, ideella organisationer m.m.	149	2 915	249	3 313
Företag inkl. utlandet	902	5 192	314	6 408
Okänt	0	327	4	331
Summa	2 169	26 566	2 525	31 260
<b>Hälsa- och sjukvård, SNI 85.1</b>				
Kommuner inkl. kommunägda företag	344	1 566	338	2 247
Landsting inkl. landstingsägda företag	6 004	14 085	737	20 827
Staten inkl. statligt ägda företag	297	3 357	4	3 658
Hushåll, ideella organisationer m.m.	1 696	12 287	187	14 170
Företag inkl. utlandet	82	10 024	102	10 208
Okänt	101	0	1	102
Summa	8 524	41 320	1 368	51 212
<b>Omsorg och sociala insatser, SNI 85.3</b>				
Kommuner inkl. kommunägda företag	380	15 508	709	16 597
Landsting inkl. landstingsägda företag	4	602	46	652
Staten inkl. statligt ägda företag	113	3 667	193	3 973
Hushåll, ideella organisationer m.m.	201	3 454	138	3 793
Företag inkl. utlandet	3	375	15	393
Okänt	0	0	0	0
Summa	700	23 606	1 102	25 408
<b>Vård, skola och omsorg, totalt</b>				
Kommuner inkl. kommunägda företag	1 232	32 742	2 788	36 762
Landsting inkl. landstingsägda företag	6 031	14 815	793	21 639
Staten inkl. statligt ägda företag	997	9 361	403	10 761
Hushåll, ideella organisationer m.m.	2 045	18 656	575	21 276
Företag inkl. utlandet	987	15 591	431	17 009
Okänt	101	327	5	433
Summa	11 393	91 492	4 995	107 880

Källa: Företagens ekonomi, FEK. Enbart företag/organisationer i FEK finns med, det vill säga näringslivet exklusive finansiella företag.

## 11. Produktionsvärde, förbrukning och förädlingsvärde avseende utförare i näringslivet för verksamhetsenheter inom vård, skola och omsorg år 2007, miljoner kronor

11. Output, intermediate consumptions and value added within education, health care and social services for market producers 2007, SEK millions

	Antal	Produktions- värde	Förbrukning	Förädlings- värde
Utbildning	14 088	31 818	-13 563	18 255
Hälsa- och sjukvård	22 424	51 128	-20 203	30 925
Omsorg	3 558	26 738	-5 655	21 083
Summa	40 070	109 685	-39 421	70 263
Hela näringslivet	896 493	4 866 777	-3 030 691	1 836 086
Andel av näringslivet, %:				
Utbildning	1,6	0,7	0,4	1,0
Hälsa- och sjukvård	2,5	1,1	0,7	1,7
Omsorg	0,4	0,5	0,2	1,1
Summa	4,5	2,3	1,3	3,8
Utbildning:				
Ideella/stiftelser	168	2 590	-1 040	1 550
Offentliga företag	32	2 270	-1 067	1 203
Privata företag	13 888	26 958	-11 456	15 503
	14 088	31 818	-13 563	18 255
Hälsa- och sjukvård:				
Ideella/stiftelser	23	1 474	-500	973
Offentliga företag	17	7 425	-2 607	4 818
Privata företag	22 384	42 230	-17 096	25 134
	22 424	51 128	-20 203	30 925
Omsorg:				
Ideella/stiftelser	67	1 337	-307	1 030
Offentliga företag	2	1 350	-307	1 043
Privata företag	3 489	24 051	-5 042	19 009
	3 558	26 738	-5 655	21 083
Hela näringslivet:				
Ideella/stiftelser	1 747	19 952	-10 890	9 063
Offentliga företag	2 075	397 033	-230 718	166 315
Privata företag	892 671	4 449 791	-2 789 083	1 660 709
	896 493	4 866 777	-3 030 691	1 836 086

Källa: Företagens ekonomi, FEK. Enbart företag/organisationer i FEK finns med, det vill säga näringslivet exklusive finansiella företag.

**12. Nyckeltal för utförare i näringslivet inom vård, skola och omsorg år 2007**

## 12. Key ratios for market producers within education, health care and social services 2007

	Avkastning på totalt kapital, %	Soliditet %	Likviditet %	Rörelse- resultat, milj. kr	Netto- omsättning, milj. kr	Nettooms/ anst, tkr	Antal företag
Utbildning	14,4	38,5	131	2 218	31 734	801	14 087
Hälsa- och sjukvård	17,2	44,4	123	5 703	50 792	1 023	22 424
Omsorg	12,8	24,7	123	2 069	26 025	473	3 558
Summa	16,0	40,1	125	9 990	108 551	752	40 069
Hela näringslivet	9,8	39,7	113	518 459	6 456 109	2 647	896 322

Källa: Företagens ekonomi, FEK. Enbart företag/organisationer i FEK finns med, det vill säga näringslivet exklusive finansiella företag.

### 13. Nyckeltal för hela näringslivet inom vård, skola och omsorg efter juridisk form år 2007

13. Key ratios for market producers within education, health care and social services by legal entity 2007

Utbildning	Avkastning på totalt kapital, %	Soliditet %	Likviditet %	Rörelse-resultat, milj. kr	Netto-omsättning, milj. kr	Nettooms/anst, tkr	Antal företag
Privatägda företag	16,3	39,0	141	2 125	26 869	794	13 887
Ideella org. och stiftelser	9,0	39,7	127	90	2 659	733	168
Offentligt ägda företag	1,2	33,1	82	3	2 207	1 017	32
Total	14,4	38,5	131	2 218	31 734	801	14 087

Hälsa- och sjukvård	Avkastning på totalt kapital, %	Soliditet %	Likviditet %	Rörelse-resultat, milj. kr	Netto-omsättning, milj. kr	Nettooms/anst, tkr	Antal företag
Privatägda företag	18,7	44,9	120	5 817	41 960	1 102	22 384
Ideella org. och stiftelser	3,1	62,7	190	-99	1 446	647	23
Offentligt ägda företag	0,5	19,0	141	-15	7 387	789	17
Total	17,2	44,4	123	5 703	50 792	1 023	22 424

Omsorg	Avkastning på totalt kapital, %	Soliditet %	Likviditet %	Rörelse-resultat, milj. kr	Netto-omsättning, milj. kr	Nettooms/anst, tkr	Antal företag
Privatägda företag	13,7	22,6	119	2 047	23 421	470	3 489
Ideella org. och stiftelser	5,9	53,4	179	24	1 258	473	67
Offentligt ägda företag	0,9	16,4	128	-3	1 345	541	2
Total	12,8	24,7	123	2 069	26 025	473	3 558

Summa vård, skola och omsorg	Avkastning på totalt kapital, %	Soliditet %	Likviditet %	Rörelse-resultat, milj. kr	Netto-omsättning, milj. kr	Nettooms/anst, tkr	Antal företag
Privatägda företag	17,5	40,1	124	9 990	92 250	758	39 760
Ideella org. och stiftelser	5,0	55,6	155	16	5 362	629	258
Offentligt ägda företag	0,8	23,2	118	-15	10 939	780	51
Total	16,0	40,1	125	9 990	108 551	752	40 069

Hela näringslivet	Avkastning på totalt kapital, %	Soliditet %	Likviditet %	Rörelse-resultat, milj. kr	Netto-omsättning, milj. kr	Nettooms/anst, tkr	Antal företag
Privatägda företag	10,2	41,3	116	457 644	5 983 904	2 657	892 512
Ideella org. och stiftelser	6,3	34,1	119	2 262	19 415	1 433	1 746
Offentligt ägda företag	6,4	27,9	83	58 554	452 791	2 616	2 064
Total	9,8	39,7	113	518 459	6 456 109	2 647	896 322

Källa: Företagens ekonomi, FEK. Enbart företag/organisationer i FEK finns med, det vill säga näringslivet exklusive finansiella företag.

## 14. Nyckeltal för privatägda företag inom vård, skola och omsorg efter storleksklass år 2007

14. Key ratios for private enterprises within education, health care and social services by size class 2007

Utbildning	Avkastning på totalt kapital, %	Soliditet %	Likviditet %	Rörelse-resultat, milj. kr	Netto-omsättning, milj. kr	Nettooms/anst, tkr	Antal företag
0-19 anställda	16,8	42,9	159	1 485	13 525	837	13 562
20-49 anställda	13,0	28,5	114	221	4 975	704	240
50-99 anställda	15,5	27,8	115	129	2 574	742	55
100-249 anställda	14,6	30,7	126	98	2 301	741	21
250- anställda	20,8	32,0	117	191	3 494	863	9
Total	16,3	39,0	141	2 125	26 869	794	13 887

Hälsa- och sjukvård	Avkastning på totalt kapital, %	Soliditet %	Likviditet %	Rörelse-resultat, milj. kr	Netto-omsättning, milj. kr	Nettooms/anst, tkr	Antal företag
0-19 anställda	19,7	45,3	101	4 897	20 777	1 368	22 190
20-49 anställda	14,7	39,6	133	234	3 649	938	131
50-99 anställda	15,0	35,3	124	148	2 309	1 066	33
100-249 anställda	14,8	28,8	112	115	2 337	1 002	16
250- anställda	14,4	45,8	195	424	12 888	890	14
Total	18,7	44,9	120	5 817	41 960	1 102	22 384

Omsorg	Avkastning på totalt kapital, %	Soliditet %	Likviditet %	Rörelse-resultat, milj. kr	Netto-omsättning, milj. kr	Nettooms/anst, tkr	Antal företag
0-19 anställda	10,0	18,5	133	783	5 247	700	3 157
20-49 anställda	16,8	38,4	148	252	3 171	536	194
50-99 anställda	19,8	33,1	127	151	2 145	438	72
100-249 anställda	15,6	29,8	118	130	2 478	430	39
250- anställda	22,7	24,6	101	731	10 380	403	27
Total	13,7	22,6	119	2 047	23 421	470	3 489

Summa vård, skola och omsorg	Avkastning på totalt kapital, %	Soliditet %	Likviditet %	Rörelse-resultat, milj. kr	Netto-omsättning, milj. kr	Nettooms/anst, tkr	Antal företag
0-19 anställda	17,9	41,2	116	7 166	39 548	1 018	38 909
20-49 anställda	14,6	35,0	127	707	11 794	699	565
50-99 anställda	16,5	32,3	122	428	7 028	667	160
100-249 anställda	15,0	29,7	118	343	7 116	635	76
250- anställda	17,0	39,4	152	1 346	26 762	605	50
Total	17,5	40,1	124	9 990	92 250	758	39 760

Hela näringslivet	Avkastning på totalt kapital, %	Soliditet %	Likviditet %	Rörelse-resultat, milj. kr	Netto-omsättning, milj. kr	Nettooms/anst, tkr	Antal företag
0-19 anställda	9,7	42,9	132	192 213	1 802 862	2 351	877 766
20-49 anställda	10,2	32,2	112	30 674	659 880	2 291	9 645
50-99 anställda	10,1	36,8	90	19 779	469 038	2 505	2 747
100-249 anställda	7,9	38,1	98	31 174	619 139	2 772	1 481
250- anställda	11,9	43,0	109	183 804	2 432 986	3 092	873
Total	10,2	41,3	116	457 644	5 983 904	2 657	892 512

Källa: Företagens ekonomi, FEK. Enbart företag/organisationer i FEK finns med.



**15. Sysselsatta fördelat på verksamheter och kön år 2007**

## 15. Employment by activity and gender 2007

SNI2002	Bransch	Sektor						Summa
		Stat	Landsting	Kommun	Offentligt ägda företag	Privatägda företag	Ideella organisationer, stiftelser	
80	Utbildning	45 359	2 982	330 776	6 640	42 754	22 284	450 795
85.1	Hälso- och sjukvård	706	231 504	17 689	12 871	46 168	3 768	312 706
85.3	Omsorg	4 094	567	319 228	1 096	58 691	12 173	395 849
	<b>Totalt</b>	<b>50 159</b>	<b>235 053</b>	<b>667 693</b>	<b>20 607</b>	<b>147 613</b>	<b>38 225</b>	<b>1 159 350</b>

Kvinnor		Sektor						Summa
SNI2002	Bransch	Stat	Landsting	Kommun	Offentligt ägda företag	Privatägda företag	Ideella organisationer, stiftelser	
80	Utbildning	23 913	1 780	263 898	3 496	30 212	15 262	338 561
85.1	Hälso- och sjukvård	484	188 573	16 011	10 843	34 375	3 101	253 387
85.3	Omsorg	1 980	394	280 662	913	44 601	8 952	337 502
	<b>Totalt</b>	<b>26 377</b>	<b>190 747</b>	<b>560 571</b>	<b>15 252</b>	<b>109 188</b>	<b>27 315</b>	<b>929 450</b>

Män		Sektor						Summa
SNI2002	Bransch	Stat	Landsting	Kommun	Offentligt ägda företag	Privatägda företag	Ideella organisationer, stiftelser	
80	Utbildning	21 446	1 202	66 878	3 144	12 542	7 022	112 234
85.1	Hälso- och sjukvård	222	42 931	1 678	2 028	11 793	667	59 319
85.3	Omsorg	2 114	173	38 566	183	14 090	3 221	58 347
	<b>Totalt</b>	<b>23 782</b>	<b>44 306</b>	<b>107 122</b>	<b>5 355</b>	<b>38 425</b>	<b>10 910</b>	<b>229 900</b>

Källa: Registerbaserad arbetsmarknadsstatistik, RAMS

**16. Sysselsatta fördelat på verksamheter och kön åren 2000-2007****16. Employment by activity and gender 2000-2007**

SNI2002	Bransch	2000	2001	2002	2003	2004	2005	2006	2007
80	Utbildning	304 636	316 274	427 854	428 684	433 355	439 706	447 812	450 795
85.1	Hälso- och sjukvård	308 852	313 271	310 294	308 823	306 986	306 473	311 670	312 706
85.3	Omsorg	420 109	436 924	353 763	362 259	372 922	376 309	387 637	395 849
	Totalt	1 033 597	1 066 469	1 091 911	1 099 766	1 113 263	1 122 488	1 147 119	1 159 350

Kvinnor		2000	2001	2002	2003	2004	2005	2006	2007
SNI2002	Bransch								
80	Utbildning	207 769	217 141	320 559	321 558	324 330	329 660	335 720	338 561
85.1	Hälso- och sjukvård	253 589	257 218	253 785	251 810	249 629	248 992	253 104	253 387
85.3	Omsorg	377 124	390 508	308 486	313 397	320 331	322 977	331 255	337 502
	Totalt	838 482	864 867	882 830	886 765	894 290	901 629	920 079	929 450

Män		2000	2001	2002	2003	2004	2005	2006	2007
SNI2002	Bransch								
80	Utbildning	96 867	99 133	107 295	107 126	109 025	110 046	112 092	112 234
85.1	Hälso- och sjukvård	55 263	56 053	56 509	57 013	57 357	57 481	58 566	59 319
85.3	Omsorg	42 985	46 416	45 277	48 862	52 591	53 332	56 382	58 347
	Totalt	195 115	201 602	209 081	213 001	218 973	220 859	227 040	229 900

Källa: Registerbaserad arbetsmarknadsstatistik, RAMS.

## 17. Sysselsatta fördelat på sektor och kön inom vård, skola och omsorg åren 2000-2007

### 17. Employment by sector and gender within education, health care and social services 2000-2007

Sektor	2000	2001	2002	2003	2004	2005	2006	2007
Staten	40 925	42 341	42 852	46 108	48 131	50 892	49 859	50 159
Landsting	222 910	223 997	220 938	224 301	230 276	231 261	234 588	235 053
Kommun	623 019	643 491	654 318	655 191	657 343	656 502	667 563	667 693
Offentligt ägda företag	20 167	21 036	26 533	22 716	15 598	16 867	19 536	20 607
Privatägda företag	90 356	99 617	109 521	113 860	122 811	127 938	135 926	147 613
Ideella org., stiftelser	36 220	35 987	37 749	37 590	39 104	39 028	39 647	38 225
Summa	1 033 597	1 066 469	1 091 911	1 099 766	1 113 263	1 122 488	1 147 119	1 159 350

Kvinnor Sektor	2000	2001	2002	2003	2004	2005	2006	2007
Staten	20 814	21 866	22 274	23 926	24 564	26 483	26 192	26 377
Landsting	181 111	182 192	179 646	182 418	187 183	187 935	190 492	190 747
Kommun	528 819	544 991	552 191	552 002	552 832	552 682	560 193	560 571
Offentligt ägda företag	14 912	15 744	19 943	16 781	11 050	12 009	14 386	15 252
Privatägda företag	66 982	74 298	81 786	84 722	90 870	94 665	100 481	109 188
Ideella org., stiftelser	25 844	25 776	26 990	26 916	27 791	27 855	28 335	27 315
Summa	838 482	864 867	882 830	886 765	894 290	901 629	920 079	929 450

Män Sektor	2000	2001	2002	2003	2004	2005	2006	2007
Staten	20 111	20 475	20 578	22 182	23 567	24 409	23 667	23 782
Landsting	41 799	41 805	41 292	41 883	43 093	43 326	44 096	44 306
Kommun	94 200	98 500	102 127	103 189	104 511	103 820	107 370	107 122
Offentligt ägda företag	5 255	5 292	6 590	5 935	4 548	4 858	5 150	5 355
Privatägda företag	23 374	25 319	27 735	29 138	31 941	33 273	35 445	38 425
Ideella org., stiftelser	10 376	10 211	10 759	10 674	11 313	11 173	11 312	10 910
Summa	195 115	201 602	209 081	213 001	218 973	220 859	227 040	229 900

Källa: Registerbaserad arbetsmarknadsstatistik, RAMS.

## Fakta om statistiken

---

Under en lång tid har den offentliga sektorn svarat för såväl finansiering som utförande av verksamheter inom vård, skola och omsorg. Men på senare tid har det blivit vanligt att verksamheter bedrivs av alternativa utförare, även om finansieringen ligger kvar inom det offentliga.

Svårigheten att i statistiken se de nya aktörerna inom vård, skola och omsorg har bland annat beskrivits i utredningen om översyn av den ekonomiska statistiken (SOU 2002:118). Det som redovisas i detta statistiska meddelande och i den samtidiga publiceringen på SCB:s webbplats är en första publicering av statistik som belyser de ekonomiska förhållandena när det gäller finansiärer och utförare inom vård, skola och omsorg.

### Detta omfattar statistiken

#### Objekt och population

Undersökningens objekt utgörs av de samhällssektorer som uppträder som finansiärer och/eller utförare inom vård, skola och omsorg. Samhällssektorerna är stat, landsting, kommun, kommunalförbund, offentligt ägda företag, privatägda företag, ideella organisationer och stiftelser, hushåll och individer samt utlandet.

Statistikuppgifter finns att hämta både från utförarsidan och från finansiärsidan. För utförarsidan finns uppgifter från företag, ideella organisationer (om de är marknadsproducenter) och offentliga myndigheter, men däremot finns inte uppgifter för det som utförs av hushåll och individer och inte heller för det som utförs för svenska medborgare i utlandet. För finansiärsidan finns enbart uppgifter från de offentliga myndigheterna.

#### Redovisningsgrupper

##### Bransch

De branscher som undersöks tillhör SNI 80, SNI 85.1 och SNI 85.3 enligt standard för svensk näringsgrensindelning 2002 (SNI 2002). SNI 80 utgörs av utbildning, 85.1 av hälso- och sjukvård och 85.3 av omsorg och sociala insatser.

##### Samhällssektorer

Indelningen i samhällssektorer följer standarden för institutionell sektorindelning 2000 (INSEKT 2000). Ett undantag görs för ideella organisationer och stiftelser, där klassificeringen i stället grundar sig på standarden för indelning efter juridisk form (JURFORM). Uppdelningen på privatägda företag och offentligt ägda företag följer standarden för indelning efter ägarkontroll (ÄGAR 2000). Alla dessa tre standarder finns i SCB, MiS 2001:2.

#### Definitioner och förklaringar

*Sifferuppgifterna i detta avsnitt är i miljoner kronor, om inte annat sägs.*

##### Tabell 1 Utbildning

Uppgifterna bygger på statistik för utförarsidan, med undantag för hushåll/individer och utlandet.

**Stat:** Det gäller i huvudsak verksamhet inom universitet och högskolor, och det mesta är hämtat från högskoleverkets årsrapport. Tillägg har gjorts för statliga enheter som inte finns i högskoleverkets rapport, som till exempel Försvarshögskolan, Specialskolemyndigheten och Specialpedagogiska institutet. Enheter i högskoleverkets årsrapport som inte är statliga har tagits bort.

Fördelningen på finansiärer har gjorts med hjälp av redovisningen i högskoleverkets årsrapport. Det mesta är statligt finansierat. När det gäller den lilla del som är finansierat av landsting och kommuner, så framgår inte fördelningen dem emellan i högskoleverkets årsrapport, utan i tabell 1 har det fördelats lika

mellan landsting och kommuner. Det som kallas ”Svenska organisationer utan vinstsyfte” har räknats till den ideella sektorn i tabell 1. Finansiering av verksamhet från en högskola till en annan högskola har inte tagits med.

**Landsting:** Källa är Räkenskapssammandrag för landsting. Det första som måste beräknas är värdet av den verksamhet som landstingen utfört. I räkenskapssammandraget finns uppgift om landstingets bruttokostnad för utbildningsverksamhet, men detta värde måste justeras för kostnader som inte har med den egna verksamheten att göra. Beräkningen blir så här:

Bruttokostnad	2 186
- Köp av verksamhet	-98
- Lämnade bidrag	-204
- Försäljning mellan landsting	-24
= Utfört i egen regi	1 860

Därefter ska detta fördelas på finansiärer. Här finns uppgifter i räkenskapssammandraget om driftintäkter som kan utnyttjas:

Patientavgifter m.m.	7	Hushåll
Försäljning av verksamhet		
- till landstingsägda företag	0	Landstingsägda företag
- till kommuner	566	Kommun
- till kommunalförbund	21	Kommunalförbund
- till privata företag	12	Privatägda företag
- till staten	9	Stat
- till föreningar/stiftelser	2	Ideella organisationer
- till hushåll	22	Hushåll
- utrikes	0	Utlandet
Försäljning av tjänster	165	Okänt
Försäljning av varor och material	75	Okänt
Erhållna bidrag	460	Stat
Övrigt	23	Okänt
Totalt externt finansierat	1 362	

Till höger i ovanstående tabell anges vilken samhällssektor som antas vara finansiär. När det gäller erhållna bidrag har, som framgår, antagits att dessa bidrag kommer från staten. Differensen mellan kostnaden för egen regi och externt finansierat ( $1860-1362=498$ ) bör vara det som landstinget måste finansiera med egna skattemedel.

**Kommun:** Källa är Räkenskapssammandrag för kommuner. Det första som måste beräknas är värdet av den verksamhet som kommunerna utfört. I räkenskapssammandraget finns uppgift om kommunernas bruttokostnad för utbildningsverksamhet, men detta värde måste justeras för kostnader som inte har med den egna verksamheten att göra. Beräkningen blir så här:

Bruttokostnad	212 054
- Köp av verksamhet	-26 339
- Lämnade bidrag	-529
- Försäljning mellan kommuner	-8 239
= Utfört i egen regi	176 947

Därefter ska detta fördelas på finansiärer. Här finns uppgifter i räkenskapsammandraget om externa intäkter som kan utnyttjas:

Taxor och avgifter	5 530	Hushåll
Hysesintäkter	206	Hushåll
Försäljning till landsting	31	Landsting
Driftbidrag från staten	5 681	Stat
Bidrag från EU	244	Utlandet
Övriga bidrag	1 593	Okänt
Ej specificerat	1 411	Okänt
Totalt externt finansierat	14 696	

Till höger i ovanstående tabell anges vilken samhällssektor som antas vara finansiär. Differensen mellan kostnaden för egen regi och externt finansierat ( $176\,947 - 14\,696 = 162\,251$ ) bör vara det som kommunerna måste finansiera med egna skattemedel.

**Kommunalförbund:** Källa är Räkenskapsammandrag för kommunalförbund. Här finns uppgifter om totala intäkter för utbildningsverksamhet. Dessutom finns uppgifter om intäkter från de kommuner och landsting som är medlemmar i förbunden. Övriga intäkter, förutom från medlemmarna, redovisas i tabellen under ”okänt”.

**Företag:** Källa är undersökningen om Företagens ekonomi (FEK). FEK har som huvudsyfte att ge information om näringslivet (exkl. finansiella företag). I näringslivet ingår såväl privatägda som offentligt ägda företag samt dessutom ideella organisationer och stiftelser, om dessa anses vara marknadsproducenter. I tabell 1 har företagen i FEK fördelats på privatägda och offentligt ägda företag, eftersom det är viktigt att skilja på dessa båda kategorier om man vill se de alternativa utförarna.

Branschredovisningen i FEK kan göras på olika nivåer. Om man till exempel är intresserad av företagets resultat- och balansräkningar, så finns dessa enbart på företagsnivå och man är då hänvisad till att använda företagets största bransch som grund för branschuppdelningen. I tabell 1 har dock den finaste branschindelningen i FEK använts. Det vill säga att nettoomsättningen gäller utbildningsverksamhet oavsett vilken den största branschen är inom företaget. Det ska sägas att det bara är variabeln nettoomsättning inklusive dess kundfördelning som kan redovisas på finaste branschnivå i FEK.

I FEK görs en fördelning av nettoomsättningen på olika kundgrupper. Detta har utnyttjats i tabell 1 för att göra fördelningen på finansiärer. Kundfördelningen görs något olika för olika företag. Hushåll och ideella organisationer redovisas oftast tillsammans. I tabell 1 har allt förts till hushåll, vilket gör att ideella organisationer blir underskattade i tabellen. Vissa företag har inte skiljt på kundgrupperna ”företag” och ”utlandet”. I tabell 1 har dessa belopp i sin helhet förts till ”företag”, vilket gör att kundgruppen ”utlandet” kan vara något underskattad. Vidare har vissa företag inte skiljt på stat, landsting och kommun, utan fört allt till ”offentlig sektor”. I tabell 1 har dessa belopp, som är ganska små, förts till kundgruppen ”primärkommun”. Gemensamt för all kundfördelning i FEK är att kundgruppen ”offentligt ägda företag” inte särredovisas. De statligt ägda företagen förs till staten, de kommunägda till kommunen och de landstingsägda till landstingen. Det borde här vara fråga om små belopp, men detta är en förklaring till att det saknas belopp för de offentligt ägda företagen som finansiärer i företagskolumnerna i tabell 1.

**Ideella organisationer:** Ideella organisationer innefattar också stiftelser. Statistikinsamling görs dels i undersökningen om Företagens ekonomi (FEK), och dels i en särskild undersökning om Hushållens icke-vinstdrivande organisatio-

ner (HIO). I FEK finns de enheter som är marknadsproducenter, medan icke-marknadsproducenter finns i HIO-undersökningen. I tabell 1 redovisas enbart uppgifter från FEK, eftersom uppgifter från HIO ännu inte är tillgängliga.

**Hushåll och individer:** Det finns ingen källa som gör det möjligt att mäta värdet från utförarsidan. De värden som finns i tabell 1 är därför hämtade från finansiärsidan. Från finansiärsidan finns enbart uppgifter från landsting och kommuner. Det finns därför inga uppgifter för verksamheter som utförs av hushåll och individer och som finansieras av företag eller andra hushåll och individer.

**Utlandet:** Det finns ingen källa för att mäta det som utförs i utlandet. Det enda som finns är en uppgift från staten som finansiär av verksamhet i utlandet.

**Mätt av finansiären eller av utföraren:** Som nämnts är de allra flesta uppgifterna i tabell 1 mätta från utförarsidan. För några celler finns dessutom uppgifter mätta från finansiärsidan, som inte redovisas i tabellen. För att se skillnaden och kunna göra jämförelser, så redovisas här några celler, där det finns uppgifter mätta från både utförarsidan och finansiärsidan:

Utförare	Finansiär	Mätt av utföraren	Mätt av finansiären
Kommun	Stat	5 681	5 187
Privatägda företag	Stat	2 337	2 069
Kommunalförbund	Kommun	1 962	2 346
Privatägda företag	Kommun	15 668	14 135

## Tabell 2 Hälsa- och sjukvård

Uppgifterna bygger på statistik för utförarsidan, med undantag för hushåll/individer och utlandet.

**Stat:** Det är enbart genom Smittskyddsinstitutet och Rättsmedicinalverket som staten har ansetts utföra verksamhet. Socialstyrelsen och andra myndigheter har ansetts enbart utföra administrativa tjänster och har därför inte tagits med i tabell 2. Uppgifterna för Smittskyddsinstitutet och Rättsmedicinalverket har hämtats från respektive årsredovisning. Här finns uppgifter om intäkter som kommit från staten medan andra intäkter inte har kunnat fördelas på finansiär, utan redovisas under ”okänt”.

**Landsting:** Källa är Räkenskapssammandrag för landsting. Det första som måste beräknas är värdet av den verksamhet som landstingen utfört. I räkenskapssammandraget finns uppgift om landstingets bruttokostnad för hälso- och sjukvård, men detta värde måste justeras för kostnader som inte har med den egna verksamheten att göra. Beräkningen blir så här:

Bruttokostnad	233 919
- Köp av verksamhet	-21 269
- Lämnade bidrag	-1 083
- Försäljning mellan landsting	-6 755
= Utfört i egen regi	204 812

Därefter ska detta fördelas på finansiärer. Här finns uppgifter i räkenskapssammandraget om driftintäkter som kan utnyttjas:

Patientavgifter m.m.	5 572	Hushåll
Försäljning av verksamhet		
- till landstingsägda företag	94	Landstingsägda företag
- till kommuner	550	Kommun

- till kommunalförbund	13	Kommunalförbund
- till privata företag	365	Privatägda företag
- till staten	1 074	Stat
- till föreningar/stiftelser	1	Ideella organisationer
- till hushåll	148	Hushåll
- utrikes	2	Utlandet
Försäljning av tjänster	1 545	Okänt
Försäljning av varor och material	376	Okänt
Erhållna bidrag	4 785	Stat
Övrigt	605	Okänt
Totalt externt finansierat	15 130	

Till höger i ovanstående tabell anges vilken samhällssektor som antas vara finansierad. När det gäller erhållna bidrag har, som framgår, antagits att dessa bidrag kommer från staten. Differensen mellan kostnaden för egen regi och externt finansierat ( $204\,812 - 15\,130 = 189\,682$ ) bör vara det som landstinget måste finansiera med egna skattemedel.

**Kommun:** Källa är Räkenskapssammandrag för kommuner. Det är i stort sett bara Gotlands kommun som lämnar värden här. Det första som måste beräknas är värdet av den verksamhet som kommunerna utfört. I räkenskapssammandraget finns uppgift om kommunernas bruttokostnad för Hälso- och sjukvård, men detta värde måste justeras för kostnader som inte har med den egna verksamheten att göra. Beräkningen blir så här:

Bruttokostnad	1 783
- Köp av verksamhet	-134
- Lämnade bidrag	-1
- Försäljning mellan kommuner	-2
= Utfört i egen regi	1 646

Därefter ska detta fördelas på finansierare. Här finns uppgifter i räkenskapssammandraget om externa intäkter som kan utnyttjas:

Taxor och avgifter	70	Hushåll
Hysesintäkter	2	Hushåll
Försäljning till landsting	41	Landsting
Driftbidrag från staten	151	Stat
Bidrag från EU	2	Utlandet
Övriga bidrag	144	Okänt
Ej specificerat	21	Okänt
Totalt externt finansierat	431	

Till höger i ovanstående tabell anges vilken samhällssektor som antas vara finansierad. Differensen mellan kostnaden för egen regi och externt finansierat ( $1\,646 - 431 = 1\,215$ ) bör vara det som kommunerna måste finansiera med egna skattemedel.

**Kommunalförbund:** Källa är Räkenskapssammandrag för kommunalförbund. Inget kommunalförbund har angett några intäkter för hälso- och sjukvård.

**Företag:** Källa är undersökningen om Företagens ekonomi (FEK). FEK har som huvudsyfte att ge information om näringslivet (exkl. finansiella företag). I när-



ingslivet ingår såväl privatägda som offentligt ägda företag samt dessutom ideella organisationer och stiftelser, om dessa anses vara marknadsproducenter. I tabell 2 har företagen i FEK fördelats på privatägda och offentligt ägda företag, eftersom det är viktigt att skilja på dessa båda kategorier om man vill se de alternativa utförarna.

Branschredovisningen i FEK kan göras på olika nivåer. Om man till exempel är intresserad av företagets resultat- och balansräkningar, så finns dessa enbart på företagsnivå och man är då hänvisad till att använda företagets största bransch som grund för branschuppdelningen. I tabell 2 har dock den finaste branschindelningen i FEK använts. Det vill säga att nettoomsättningen gäller hälso- och sjukvård oavsett vilken den största branschen är inom företaget. Det ska sägas att det bara är variabeln nettoomsättning inklusive dess kundfördelning som kan redovisas på finaste branschnivå i FEK.

I FEK görs en fördelning av nettoomsättningen på olika kundgrupper. Detta har utnyttjats i tabell 2 för att göra fördelningen på finansiärer. Kundfördelningen görs något olika för olika företag. Hushåll och ideella organisationer redovisas oftast tillsammans. I tabell 2 har allt förts till hushåll, vilket gör att ideella organisationer blir underskattade i tabellen. Vissa företag har inte skiljt på kundgrupperna ”företag” och ”utlandet”. I tabell 2 har dessa belopp i sin helhet förts till ”företag”, vilket gör att kundgruppen ”utlandet” kan vara något underskattad. Vidare har vissa företag inte skiljt på stat, landsting och kommun, utan fört allt till ”offentlig sektor”. I tabell 2 har dessa belopp förts till kundgruppen ”landsting”. Gemensamt för all kundfördelning i FEK är att kundgruppen ”offentligt ägda företag” inte särredovisas. De statligt ägda företagen förs till staten, de kommunägda till kommunen och de landstingsägda till landstingen. Det borde här vara fråga om små belopp, men detta är en förklaring till att det saknas belopp för de offentligt ägda företagen som finansiärer i företagskolumnerna i tabell 2.

**Ideella organisationer:** Ideella organisationer innefattar också stiftelser. Statistikinsamlingen sker dels genom undersökningen om Företagens ekonomi (FEK), och dels i en särskild undersökning om Hushållens icke-vinstdrivande organisationer (HIO). I FEK finns de enheter som är marknadsproducenter, medan icke-marknadsproducenter finns i HIO-undersökningen. I tabell 2 redovisas enbart uppgifter från FEK, eftersom uppgifter från HIO ännu inte är tillgängliga.

**Hushåll och individer:** Det finns ingen källa som gör det möjligt att mäta värdet från utförarsidan. De värden som finns i tabell 2 är därför hämtade från finansiärsidan. Från finansiärsidan finns enbart uppgifter från landsting och kommuner. Det finns därför inga uppgifter för verksamheter som utförs av hushåll och individer och som finansieras av företag eller andra hushåll och individer.

**Utlandet:** Det finns ingen källa för att mäta det som utförs i utlandet. Det enda som finns är en uppgift från landsting som finansiär av verksamhet i utlandet. Här borde det också finnas rätt stora belopp som betalas av hushåll, individer och företag för behandling i utlandet. Men det finns inga tillgängliga uppgifter om dessa belopp.

**Mätt av finansiären eller av utföraren:** Som nämnts är de allra flesta uppgifterna i tabell 2 mätta från utförarsidan. För några celler finns dessutom uppgifter mätta från finansiärsidan, som inte redovisas i tabellen. För att se skillnaden och kunna göra jämförelser, så redovisas här några celler, där det finns uppgifter mätta från både utförarsidan och finansiärsidan:

Utförare	Finansiär	Mätt av utföraren	Mätt av finansiären
Off. ägda företag	Landsting	6 004	5 292
Privatägda företag	Landsting	14 085	14 994
Privatägda företag	Kommun	1 566	329

### Tabell 3 Omsorg

Uppgifterna bygger på statistik för utförarsidan, med undantag för hushåll/individer och utlandet.

**Stat:** Det är genom Statens institutionsstyrelse och till 75 procent av Migrationsverket som staten har ansetts utföra verksamhet. Socialstyrelsen och andra myndigheter har ansetts enbart utföra administrativa tjänster och har därför inte tagits med i tabell 3. Uppgifterna för Statens institutionsstyrelse och Migrationsverket har hämtats från årsredovisningen. Det mesta av intäkterna har kunnat fördelas på finansiär, där vårdavgifterna har antagits faktureras till kommuner.

**Landsting:** Landstingen anger inga intäkter för omsorg och sociala insatser i räkenskapsammandragen.

**Kommun:** Källa är Räkenskapsammandrag för kommuner. Det första som måste beräknas är värdet av den verksamhet som kommunerna utfört. I räkenskapsammandraget finns uppgift om kommunernas bruttokostnad för omsorgsverksamhet, men detta värde måste justeras för kostnader som inte har med den egna verksamheten att göra. Beräkningen blir så här:

Bruttokostnad	186 905
- Köp av verksamhet	-23 697
- Lämnade bidrag	-14 385
- Försäljning mellan kommuner	-600
= Utfört i egen regi	148 223

Därefter ska detta fördelas på finansiärer. Här finns uppgifter i räkenskapsammandraget om externa intäkter som kan utnyttjas:

Taxor och avgifter	3 906	Hushåll
Hysesintäkter	4 591	Hushåll
Försäljning till landsting	343	Landsting
Driftbidrag från staten	5 451	Stat
Bidrag från EU	82	Utlandet
Ersättn. från FK för personlig ass.	8 487	Stat
Ersättn. till FK för personlig ass.	-3 584	Stat
Övriga bidrag	2 170	Okänt
Ej specificerat	2 936	Okänt
Totalt externt finansierat	24 382	

Till höger i ovanstående tabell anges vilken samhällssektor som antas vara finansiär. Differensen mellan kostnaden för egen regi och externt finansierat ( $148\,223 - 24\,382 = 123\,841$ ) bör vara det som kommunerna måste finansiera med egna skattemedel.

**Kommunalförbund:** Källa är Räkenskapsammandrag för kommunalförbund. Här finns uppgifter om totala intäkter för omsorgsverksamhet. Dessutom finns

uppgifter om intäkter från de kommuner och landsting som är medlemmar i förbunden samt uppgift om ersättning från staten. Övriga intäkter redovisas i tabellen under ”okänt”.

**Företag:** Källa är undersökningen om Företagens ekonomi (FEK). FEK har som huvudsyfte att ge information om näringslivet (exkl. finansiella företag). I näringslivet ingår såväl privatägda som offentligt ägda företag samt dessutom ideella organisationer och stiftelser, om dessa anses vara marknadsproducenter. I tabell 3 har företagen i FEK fördelats på privatägda och offentligt ägda företag, eftersom det är viktigt att skilja på dessa båda kategorier om man vill se de alternativa utförarna.

Branschredovisningen i FEK kan göras på olika nivåer. Om man till exempel är intresserad av företagets resultat- och balansräkningar, så finns dessa enbart på företagsnivå och man är då hänvisad till att använda företagets största bransch som grund för branschuppdelningen. I tabell 3 har dock den finaste branschindelningen i FEK använts. Det vill säga att nettoomsättningen gäller omsorg och sociala insatser oavsett vilken den största branschen är inom företaget. Det ska sägas att det bara är variabeln nettoomsättning inklusive dess kundfördelning som kan redovisas på finaste brachnivå i FEK.

I FEK görs en fördelning av nettoomsättningen på olika kundgrupper. Detta har utnyttjats i tabell 3 för att göra fördelningen på finansiärer. Kundfördelningen görs något olika för olika företag. Hushåll och ideella organisationer redovisas oftast tillsammans. I tabell 3 har allt förts till hushåll, vilket gör att ideella organisationer blir underskattade i tabellen. Vissa företag har inte skiljt på kundgrupperna ”företag” och ”utlandet”. I tabell 3 har dessa belopp i sin helhet förts till ”företag”, vilket gör att kundgruppen ”utlandet” kan vara något underskattad. Vidare har vissa företag inte skiljt på stat, landsting och kommun, utan fört allt till ”offentlig sektor”. I tabell 3 har dessa belopp, som är ganska små, förts till kundgruppen ”primärkommun”. Gemensamt för all kundfördelning i FEK är att kundgruppen ”offentligt ägda företag” inte särredovisas. De statligt ägda företagen förs till staten, de kommunägda till kommunen och de landstingsägda till landstingen. Det borde här vara fråga om små belopp, men detta är en förklaring till att det saknas belopp för de offentligt ägda företagen som finansiärer i företagskolumnerna i tabell 3.

**Ideella organisationer:** Ideella organisationer innefattar också stiftelser. Statistikinsamlingen görs dels i undersökningen om Företagens ekonomi (FEK), och dels i en särskild undersökning om Hushållens icke-vinstdrivande organisationer (HIO). I FEK finns de enheter som är marknadsproducenter, medan icke-marknadsproducenter finns i HIO-undersökningen. I tabell 3 redovisas enbart uppgifter från FEK, eftersom uppgifter från HIO ännu inte är tillgängliga.

**Hushåll och individer:** Det finns ingen källa som gör det möjligt att mäta värdet från utförarsidan. De värden som finns i tabell 3 är därför hämtade från finansiärsidan. Från finansiärsidan finns enbart uppgifter från landsting och kommuner. Det finns därför inga uppgifter för verksamheter som utförs av hushåll och individer och som finansieras av företag eller andra hushåll och individer.

**Utlandet:** Det finns ingen källa för att mäta det som utförs i utlandet. När det gäller omsorg och sociala insatser i utlandet som finansieras från Sverige, så bör det vara fråga om små belopp.

**Mätt av finansiären eller av utföraren:** Som nämnts är de allra flesta uppgifterna i tabell 3 mätta från utförarsidan. För några celler finns dessutom uppgifter mätta från finansiärsidan, som inte redovisas i tabellen. För att se skillnaden och kunna göra jämförelser, så redovisas här några celler, där det finns uppgifter mätta från både utförarsidan och finansiärsidan:

Utförare	Finansiär	Mätt av utföraren	Mätt av finansiären
Stat	Kommun	1 181	991
Privatägda företag	Kommun	15 508	17 310

#### **Tabell 4-5 Kommunernas köp av verksamhet**

Uppgifterna avser såväl köp av huvudverksamhet som stödverksamhet. Köp av verksamhet definieras i den kommunala kontoplanen Kommun-Bas (konto 463 och 464). Följande grundläggande förutsättningar ska vara uppfyllda:

1. Avtal eller liknande överenskommelse om att bedriva viss verksamhet ska finnas med en extern producent.
2. Verksamheten skulle annars ha utförts i egen regi.
3. Kommunen har huvudansvar för att tjänsterna erbjuds kommuninvånarna.

*Föreningar och stiftelser* avser ideella och ekonomiska föreningar samt stiftelser som inte ingår i kommunkoncernen. Svenska kyrkan ingår här.

*Kommunägda företag* avser företag som ägs av kommunen. Enligt BAS ska företag som ägs av en annan kommun eller ett landsting räknas till övriga företag.

*Övriga företag* avser inte bara privata företag utan även företag som ägs av en annan kommun eller ett landsting. Privata företag torde dock vara helt dominerande, och rubriken ”övriga företag” har därför här setts som synonymt med privata företag.

*Enskilda* avser ersättning som betalas ut till enskilda personer och hushåll för att användas exempelvis till personlig assistent, kontaktpersoner eller familjehemsplaceringar.

#### **Tabell 6-7 Landstingens köp av verksamhet**

Landstingens köp av verksamhet definieras i princip på samma sätt som kommunernas köp av verksamhet.

*Landstingsägda företag* avser företag som ägs av landstinget. Enligt BAS-kontoplanen ska företag som ägs av ett annat landsting eller en kommun räknas till privata företag.

*Privata företag* avser inte bara privata företag utan även företag som ägs av ett annat landsting eller en kommun. Privata företag torde dock vara helt dominerande.

#### **Tabell 8 Köp av verksamhet per län**

Köp av verksamhet avser här en summering till län av köp från såväl landsting som kommuner.

#### **Tabell 9-10 Nettoomsättning**

Nettoomsättningen är den nettoomsättning som redovisas i företagets årsredovisning.

#### **Tabell 11 Produktionsvärde, förbrukning och förädlingsvärde**

*Produktionsvärde* avser den faktiska produktionen utförd av företagen. Det baseras på försäljning, d.v.s. nettoomsättningen, justerat för förändringar av lager och pågående arbete, aktiverat arbete för egen räkning, övriga rörelseintäkter exklusive bidrag, kursvinster och reavinster samt inköpskostnaden för varor som säljs utan vidare bearbetning (handelsvaror).

*Förbrukning* definieras i Företagens ekonomi som kostnader för köpta varor och tjänster, dock ej löner och sociala avgifter.

*Förädlingsvärde* är produktionsvärde minus förbrukning.

#### **Tabell 12-14 Resultatposter**

*Avkastning på totalt kapital* är summan av rörelseresultatet och finansiella intäkter i procent av totala tillgångar.

*Soliditet* definieras som justerat eget kapital i procent av summa skulder och eget kapital. Med justerat eget kapital menas eget kapital plus 72 procent av obeskattade reserver.

*Likviditet* är omsättningstillgångar exklusive lager och pågående arbeten i procent av kortfristiga skulder.

*Rörelseresultat* är rörelseresultat efter avskrivningar.

#### **Tabell 15-17 Sysselsatta**

Uppgifterna är hämtade från den registerbaserade arbetsmarknadsstatistiken, RAMS. Sysselsatta i RAMS avgränsas genom administrativa material och ska motsvara sysselsättningen i november respektive år.

## Så görs statistiken

### **Datainsamling**

Ingen särskild datainsamling görs för denna undersökning. Uppgifter hämtas i stället från data som hämtats in till andra undersökningar. De huvudsakliga statistikällorna är Räkenskapssammandrag för kommuner och för landsting samt undersökningen om Företagens ekonomi (FEK). Sysselsättningsdata hämtas från den registerbaserade arbetsmarknadsstatistiken (RAMS). Även andra källor har använts som årsredovisningar och rapporter från olika myndigheter.

## Statistikens tillförlitlighet

Statistiken bygger på andra statistikällor, och är därför beroende av kvaliteten i dessa undersökningar.

## Bra att veta

Eftersom uppgifterna i undersökningen bygger på andra statistikällor finns en hel del kompletterande information att hämta i anslutning till redovisning av statistik från respektive källa. Där finns också information om kvalitet och tillförlitlighet i respektive källa.

Det finns skillnader i begrepp och termer i de olika källorna. Dessa begrepp har i stort sett behållits, även om de i denna rapport ansetts vara synonymer. Exempel på detta är att föreningar och stiftelser anses vara samma sak som ideella organisationer och stiftelser eller bara ideella organisationer. Primärkommun har ansetts vara samma sak som kommun och i begreppet kommun ingår alltså inte landsting. Vidare används ibland begreppen kunder och kundkategori som detsamma som begreppet finansiär.

Alla belopp är angivna i löpande priser.

## Summary

Strong profits for private companies in health care, education and social services

Private companies in education, health care and social services are showing strong profits. Profits for the total capital in the year 2007 were at 19 percent for health care companies, 16 percent for educational companies and 14 percent for social service companies. The average percentage of profit was 10 percent for all private companies, except the financial corporations.

Municipal sector's purchasing of activities increases...

Municipalities purchasing of activities has increased over the years and is now accumulating to significant amounts. In 2007 SEK 14 billion worth of educational services were purchased from private companies and SEK 8 billion worth from associations and foundations. At the same time, health care and social services were purchased from private companies for more than SEK 17 billion and for SEK 3 billion from associations and foundations.

County councils purchasing of activities has also increased over the years. In 2007, county councils purchased SEK 15 billion worth of health care and medical care from private companies and SEK 0.5 billion from associations and foundations.

... however the alternative providers' market shares are no longer increasing

Despite municipalities' purchasing of activities from alternative providers increasing, the market shares of these providers are not increasing. That the purchasing of activities increased anyway is thus due to the total scope of the activity having increased. The market shares of private companies in health care and social services increased up to 2003, but afterward stagnated at near to 9 percent of the gross cost. Private companies providing educational services had an increase in market share every year up to 2006 and in 2007 the market share was slightly less than 7 percent.

County councils' purchasing percentage of health care and medical care services also appears to have stagnated, and has in recent years been between 6 and 7 percent.

Great variation among different parts of the country

The scope of purchasing in health care, education and social services varies greatly among the different parts of the country. The county council and municipalities of Stockholm County purchased activities corresponding to 16 percent of the gross cost from private companies, associations and foundations, while the percentage for county councils and municipalities in Norrbotten County is only 3.5 percent.

## Definitions

*Profit on total capital* is defined as operating profit plus financial income as a percentage of the total assets.

*Municipalities purchasing of activities* refers to activities and entrepreneurship where there is a contract or agreement equivalent thereto, which the municipality would otherwise have to had conducted by themselves. County councils' purchasing of activities is similarly defined.



## List of tables

Explanation of symbols	18
1. Financial flows between financiers and providers within education 2007, SEK millions	19
2. Financial flows between financiers and providers within health care 2007, SEK millions	20
3. Financial flows between financiers and providers within social services 2007, SEK millions	21
4. Purchases of activities by municipalities 2007, SEK millions	22
5. Purchases of activities by municipalities from private enterprises and from non-profit associations and foundations 2000-2007, SEK millions	23
6. Purchases of activities by county councils 2007, SEK millions	24
7. Purchases of activities by county councils from private enterprises and from non-profit associations and foundations 2000-2007, SEK millions	25
8. Purchases of activities from private enterprises and non-profit institutions. Includes both county councils and municipalities. By county 2007. Percent of total costs	26
9. Turn over by activity within education, health care and social services 2007, SEK millions	27
10. Turn over by category of customers within education, health care and social services for market producers 2007, SEK millions	28
11. Output, intermediate consumptions and value added within education, health care and social services for market producers 2007, SEK millions	29
12. Key ratios for market producers within education, health care and social services 2007	30
13. Key ratios for market producers within education, health care and social services by legal entity 2007	31
14. Key ratios for private enterprises within education, health care and social services by size class 2007	32
15. Employment by activity and gender 2007	33
16. Employment by activity and gender 2000-2007	34
17. Employment by sector and gender within education, health care and social services 2000-2007	35



## List of terms

Anställda	Employees
Avskrivningar	Depreciation
Avkastning på totalt kapital	Return on total assets
Eget kapital	Equity
Finansiella intäkter	Financial income
Finansiella kostnader	Financial costs
Finansiär	Financier
Företag	Enterprise
Föreningar och stiftelser	Organisations and foundations
Förädlingsvärde	Value added
Hälso- och sjukvård	Health care
Juridisk form	Legal form
Justerat eget kapital	Adjusted equity
Individ- och familjeomsorg, IFO	Individual and family care
Kommunalförbund	Municipal association
Kommuner	Municipalities
Kortfristiga skulder	Current liabilities
Kostnader	Expenditures
Köp av verksamhet	Purchase of services
Landsting	County councils
Län	County
Nettoomsättning	Net turnover
Offentligt ägda företag	Publicly owned enterprises
Omsorg	Social services
Omsättningstillgångar	Current assets
Produktionsvärde	Production value
Rörelseresultat	Operating profit/loss
Soliditet	Equity-assets ratio
Stiftelse	Foundation
Summa kortfristiga skulder	Total current liabilities
Staten	Central government
Summa	Total
Sysselsatta	Employment
Taxor och avgifter	Service charges and fees
Tillgångar, tillgodohavanden	Assets
Utbildning	Education
Utförare	Provider
Verksamhet	Activity