

# Långtidsarbetslösa 2005–2023



Sveriges officiella  
statistik

# Långtidsarbetslösa 2005– 2023

Producent SCB, Statistiska centralbyrån  
Avdelningen för Social Statistik och  
Analys  
701 89 Örebro  
+46 10-479 00 00

Förfrågningar Stefan Andersson  
+46 10-479 40 81  
stefan.andersson1@scb.se

Charlotta Olofsson  
+46 10-479 41 42  
charlotta.olofsson@scb.se

Du får kopiera och på annat sätt mångfaldiga innehållet.  
Vi vill dock att du uppger källa på följande sätt:  
Källa: SCB, Långtidsarbetslösa 2005–2023 Temarapport 2023:3.

Long-term unemployment 2005–2023.  
Statistics Sweden, Social Statistics and Analysis  
SE-70189 Örebro, Sweden  
+46-10479 00 00

You may copy and otherwise reproduce the contents in this publication.  
However, remember to state the source as follows:  
Source: Statistics Sweden, Long-term unemployment 2005–2023.

URN:NBN:SE:SCB-2023-AMFTBR2303 \_pdf

Denna publikation finns enbart i elektronisk form på [www.scb.se](http://www.scb.se)  
This publication is only available in electronic form on [www.scb.se](http://www.scb.se)

# Sammanfattning

Tredje kvartalet 2023 uppgick antalet arbetslösa till ungefär 350 000 personer i befolkningen 20–64 år, av vilka drygt en tredjedel var långtidsarbetslösa. Långtidsarbetslösa utgjorde i sin tur ungefär en femtedel av samtliga *långvarigt utan arbete*, vilket är ett mått som inkluderar både långtidsarbetslösa och personer utanför arbetskraften som inte arbetat på länge där största gruppen är långvarigt sjuka och även heltidsstuderande ingår.

Långtidsarbetslösheten ökade kraftigt och har legat kvar på en högre nivå också efter pandemin. Det bredare måttet långvarigt utan arbete har däremot varit mindre känsligt för konjunktursvängningar och visar en gradvis nedåtgående trend över perioden 2005–2023. Bland dessa är det framför allt individer som angett att de inte arbetat till följd av långvariga hälsoproblem som minskat över tid.

Långtidsarbetslösheten har varit högre bland män än kvinnor, men skillnaden har minskat på senare år. Samtidigt är det betydligt fler kvinnor bland personer som är långvarigt utan arbete, vilket framför allt drivs av att kvinnor är fler än män bland personer med långvariga hälsoproblem. När kön, födelseland och utbildningsnivå undersöks visar resultaten att en stor del av ökningen i långtidsarbetslösheten till följd av pandemin har skett bland utrikes födda personer med förgymnasial utbildning, och i synnerhet bland kvinnorna. Möjliga förklaringar är att en hög andel utrikes födda arbetar i den privata tjänstesektorn som drabbades kraftigt av pandemin och att utrikes födda är överrepresenterade bland personer med tidsbegränsade anställningar.

Genomsnittsdata över tidsperioden 2015–2023 visar att chansen att få ett arbete minskar med tid i arbetslöshet, vilket kan vara kopplat till att ens utbildning, erfarenheter och professionella nätverk tappar i värde. Jobbchansen avtar dessutom med ålder och är i genomsnitt lägre bland utrikes födda. De som går från långtidsarbetslöshet till sysselsättning tenderar vidare att arbeta inom serviceyrken såsom omsorgsyrken, städ, restaurang och försäljning. Detta gäller särskilt för kvinnor och utrikes födda. De yrken som kvinnor går till är koncentrerade till färre yrken medan män har en större spridning över yrkeskategorier. Drygt tre av fem långtidsarbetslösa får dessutom tidsbegränsade anställningar, och detta är exklusive provanställningar som leder till tillsvidarejänster. Detta visar således på en tudelad arbetsmarknad där långtidsarbetslösa inte bara har svårare att få jobb, utan de som hittar jobb får osäkrare anställningar.

Resultat från en statistisk modell för arbetslöshetstider bekräftar att risker för långvarig arbetslöshet är kopplade till högre ålder, utomeuropeisk bakgrund men också att sakna tidigare

arbetslivserfarenhet. Dessa utgör de största enskilda riskfaktorerna när övriga faktorer hålls lika avseende kön, ålder, födelseregion, urbaniseringsgrad samt utbildningsnivå och att ha arbetat tidigare. Att vara född i ett annat europeiskt land samt att endast ha en förgymnasial utbildning utgör också betydande riskfaktorer.

# Inledning

## Långtidsarbetslösheten i Sverige

Långvarig arbetslöshet är kostsamt både för samhället och individen, och utgör en stor utmaning på den svenska arbetsmarknaden. För samhället blir det kostsamt när personer inte arbetar och därmed inte bidrar till en större produktion och finansiering av den offentliga sektorns utgifter. Arbetslöshet utgör även en stor källa till ekonomisk ojämlikhet och spelar en större roll än löneskillnader (IFN, 2023). För individen innebär en längre tid utan arbete ofta försämrade möjligheter att få ett arbete. Ens utbildning, erfarenheter och professionella nätverk tappar i värde. En utdragen period av arbetslöshet kan även minska motivationen att söka jobb (Statskontoret, 2013; Abraham m.fl., 2019). Dessutom finns även negativa hälsokonsekvenser, framför allt kopplade till psykisk ohälsa, som blir allvarigare med längre arbetslöshetstid (IFAU, 2011; Picchio och Ubaldi, 2022).

Som **arbetslösa** räknas personer som saknar arbete, men vill och kan arbeta samt aktivt söker arbete. Personer utan arbete inkluderar arbetslösa och personer utanför arbetskraften.

Individer definieras som **långtidsarbetslösa** om de varit arbetslösa minst 27 veckor. På motsvarande vis definieras personer som **långvarigt utan arbete** om de inte haft ett arbete på mer än 6 månader. Hit räknas också personer som angett att de aldrig arbetat.

Denna rapport syftar till att beskriva utvecklingen av långtidsarbetslösheten i Sverige med statistik från SCB:s arbetskraftsundersökningar, AKU. Rapportens statistik avser personer i åldern 20–64 år. Utöver långtidsarbetslösa undersöks även den bredare definierade gruppen långvarigt utan arbete. Långtidsarbetslösa utgör en mindre del av denna grupp och den större delen av gruppen är personer utanför arbetskraften som inte arbetar och som av olika anledningar inte heller söker ett arbete. Här ingår samtliga personer utanför arbetskraften inklusive heltidsstuderande, trots att dessa på lång sikt kan betraktas som en investering för framtiden.

Statistik redovisas från och med första kvartalet 2005 till och med tredje kvartalet 2023. För årsvisa data redovisas perioden 2005–2022. I rapporten beskrivs vilka personer som är långtidsarbetslösa och långvarigt utan arbete, hur perioder av långtidsarbetslöshet avslutas samt vilka bakgrundsfaktorer som samvarierar med tiden det tar att hitta ett arbete. Resultat och slutsatser baseras på deskriptiv statistik om långtidsarbetslösa och kvartalsflöden, samt en statistisk modell för att skatta hur förväntade söktider samvarierar med olika demografiska och yrkesmässiga bakgrundsvariabler.

## Arbetslöshetens orsaker

Arbetslöshet brukar delas in i tre kategorier utifrån dess orsaker: *Friktionsarbetslöshet* beror på tiden det tar att matcha personer med rätt kvalifikationer till vakanser, exempelvis efter flyttning eller avslutade studier. Denna typ av arbetslöshet är sällan långvarig och är samhällsekonomiskt effektiv när den leder till rätt matchning av kompetenser. *Strukturarbetslöshet* beror på strukturella förändringar i ekonomin som leder till de arbetslösas kvalifikationer inte matchas med

vakanser, då jobben finns i en annan bransch eller på en annan plats. Det är främst denna typ av arbetslöshet som riskerar att bli långvarig och skadlig. *Konjunkturarbetslöshet* beror på lägre efterfrågan vid lågkonjunktur vilket leder till färre vakanser än antalet personer som söker arbete. Det kan också leda till långtidsarbetslöshet vid en djup eller långvarig lågkonjunktur. När konjunkturen vänder minskar arbetslösheten, men återhämtas ofta inte helt. Detta beror bland annat på att utbildning, erfarenheter och professionella nätverk tappar i värde, i synnerhet för personer som gör inträde på arbetsmarknaden när efterfrågan är låg och arbetsgivare är restriktiva med nyrekrytering. Dessa *persistenseffekter* resulterar då i en långvarig strukturell arbetslöshet.

Gränsen mellan långtidsarbetslöshet och vissa kategorier utanför arbetskraften beror bland annat på motivationen att söka arbete, som i sin tur påverkas negativt av långvarig arbetslöshet. Vid en lågkonjunktur kan arbetslösheten minska på grund av att personer med lägre jobbchanser slutar söka arbete och lämnar arbetskraften. Om dessa personer fortfarande kan och vill arbeta men inte längre aktivt söker arbete bidrar de i stället till gruppen *latent arbetssökande* som inte räknas till arbetskraften. För att få en mer komplett bild är det således relevant att även beakta omfattningen av personer långvarigt utan arbete oavsett sammanhängande period av aktivt arbetssökande.

## Begrepp och definitioner

AKU är en urvalsundersökning som beskriver utvecklingen på arbetsmarknaden för Sveriges befolkning i åldern 15–89 år. Statistiken som framställs genom AKU är föremål för internationell samordning och bygger på International Labour Organization's, (ILO), konvention över arbetsmarknadsstatistiken. Definitionerna i AKU följer ILO:s rekommendationer och EU:s riktlinjer. Undersökningen ger en bild av arbetsmarknaden utifrån aspekter såsom sysselsättning, arbetslöshet, undersysselsättning, arbetade timmar, yrke, bransch och mycket annat. I tabellbilagan till denna rapport finns samtliga dataserier som lyfts i rapporten.

I AKU kan en person klassificeras som i arbetskraften, vilket innebär sysselsatt eller arbetslös, eller utanför arbetskraften. Personer som inte är i arbetskraften kan delas in i ytterligare undergrupper, se trädet under avsnittet *Statistikens innehåll* i Kvalitetsdeklarationen för AKU.<sup>1</sup> I den här rapporten är fokus på de arbetslösa och personer utanför arbetskraften, men den beskriver även personer som går från arbetslöshet till sysselsatt.

---

<sup>1</sup> [Kvalitetsdeklarationen 2023, scb.se](https://www.scb.se/kvalitetsdeklarationen-2023).

Som arbetslösa enligt AKU räknas personer som var utan arbete under referensveckan men som *sökt* arbete under de senaste fyra veckorna (referensveckan och tre veckor bakåt) och *kunde* arbeta referensveckan eller börja inom 14 dagar från referensveckans slut. Arbetslösa omfattar även personer som har fått ett arbete som börjar inom tre månader, förutsatt att de skulle ha kunnat arbeta referensveckan eller börja inom 14 dagar från referensveckans slut. Personer definieras som långtidsarbetslösa om de varit arbetslösa i en ihållande period om minst 27 veckor. På motsvarande vis definieras personer som långvarigt utan arbete om de inte haft ett arbete på mer än 6 månader. Latent arbetssökande ingår i "ej i arbetskraften" och består av personer som velat och kunnat arbeta referensveckan men inte sökt arbete.

Perioder av arbetslöshet kan avslutas antingen som sysselsatt eller utanför arbetskraften, till exempel på grund av studier, pension eller långvarig sjukdom. Av bland annat detta skäl bör arbetslöshetstider inte rakt av tolkas som tiden det tar att hitta arbete. Pågående arbetslöshetsperioders längd mäts genom AKU-frågan "Hur många veckor i rad har du sökt arbete utan avbrott?". I rapporten redovisas även statistik avseende tiden sedan senaste arbete, som mäts genom AKU-frågan "När slutade du ditt senaste arbete?". Förväntade söktider för att hitta ett arbete kan inte på ett enkelt sätt mätas deskriptivt, men kan analyseras med hjälp av durationsmodeller som tar hänsyn till både avslutade och oavslutade sökperioder under vissa modellantaganden. I rapporten redovisas resultat från durationsmodeller som beskrivs närmare i avsnittet om riskfaktorer för långtidsarbetslöshet samt i bilaga 1.

Som sysselsatt räknas en person som har en anställning eller arbetar som företagare alternativt som medhjälpande familjemedlem. För att räknas som sysselsatt räcker det att ha arbetat minst en timme under referensveckan alternativt ha varit frånvarande från ett sådant arbete. Utöver detta krävs det att arbetet syftar till att generera inkomst till individen eller den familj personen ingår i.

# Långtidsarbetslösa och personer långvarigt utan arbete

Följande avsnitt beskriver långtidsarbetslöshet och personer långvarigt utan arbete 20–64 år. Syftet är att undersöka utvecklingen över tid och framför allt vilka personer som blivit långtidsarbetslösa under och efter pandemin. Huvudfokus är på långtidsarbetslösa, men personer långvarigt utan arbete fungerar som ett komplement då måttet inkluderar individer utanför arbetskraften. För personer utanför arbetskraften beskrivs även deras nuvarande orsak till att inte arbeta. Här ingår långvariga hälsoproblem, heltidsstudier, pension, arbete med hem/barn, arbetssökande som inte uppfyller kriterier för arbetslöshet samt övrigt. Syftet är att ge hela bilden av personer i arbetsför ålder som inte arbetar, men det innebär också att gruppen är heterogen eftersom exempelvis både sjuka och heltidsstuderande ingår.

Den första delen handlar om utvecklingen av långtidsarbetslösa och personer långvarigt utan arbete samt hur antalet förhåller sig till samtliga arbetslösa och personer utan arbete oavsett tid. Den andra delen beskriver långtidsarbetslösa och personer långvarigt utan arbete uppdelat på kön, ålder, födelseland, utbildningsnivå och boendekommunens urbaniseringsgrad. Den sista delen sammanfattar sedan riskgrupper för långtidsarbetslöshet baserat på de demografiska variablerna.

## Arbetslösa och personer utan arbete 20–64 år

Diagram 1 visar att antalet arbetslösa uppgick till 346 300 personer i befolkningen 20–64 år under tredje kvartalet 2023. Av dessa var 126 100 personer, eller 36 procent, långtidsarbetslösa. Av de långtidsarbetslösa hade i sin tur över hälften varit arbetslösa i mer än ett år.

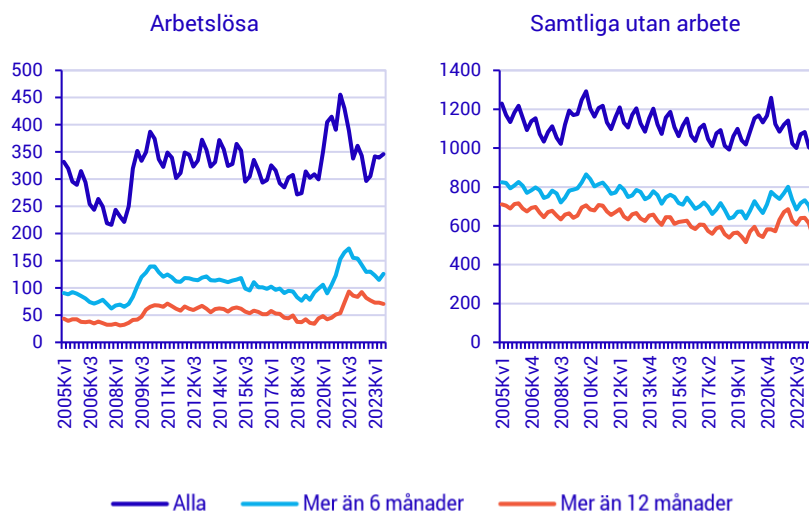
För samtliga personer utan arbete var siffrorna tre gånger så höga och uppgick till 990 300 personer tredje kvartalet 2023, vilket motsvarar 17 procent av befolkningen 20–64 år. Av dessa var 628 200, eller 63 procent, långvarigt utan arbete.<sup>2</sup> Större delen av dessa hade dessutom varit utan arbete mer än ett år.

---

<sup>2</sup> Hit räknas även personer som angett att de aldrig arbetat förut.



**Diagram 1. Arbetslösa och personer utan arbete i åldern 20–64 år, efter tid utan arbete. Tusental.**



Källa: SCB, Arbetskraftsundersökningarna.

Sett till utvecklingen över tid så visar diagram 1 att långtidsarbetslösheten följer den totala arbetslösheten med en definitionsmässig eftersläpning. Motsvarande förhållande gäller mellan personer långvarigt utan arbete och samtliga utan arbete. Diagrammet visar att långtidsarbetslösheten ökade som en konsekvens av finanskrisen 2008–2009 och minskade sedan gradvis fram till 2019, utan att återhämta sig fullt ut. Antalet långtidsarbetslösa ökade därefter och i samband med covid-19 och införandet av restriktioner steg långtidsarbetslösheten till den för perioden högsta nivån 172 600 under tredje kvartalet 2021. Ingångsjobben för unga och utrikes födda finns i hög utsträckning inom de branscher som drabbades hårt under pandemin, vilket lär ha försvårat inträdet på arbetsmarknaden. I takt med att restriktioner lättade återhämtade sig arbetsmarknaden gradvis, men trots detta är långtidsarbetslösheten högre nu jämfört med innan pandemin. Risken finns att långtidsarbetslösheten dröjer sig kvar på en högre nivå även framöver, och att den konjunkturella långtidsarbetslösheten resulterar i en mer långvarig strukturell arbetslöshet.

För gruppen långvarigt utan arbete visar diagram 1 en trendmässig minskning över perioden, med undantag för finanskrisen 2008–2009 och pandemin 2020–2021. Tredje kvartalet 2023 var antalet långvarigt utan arbete på periodens lägsta nivå.

## Långtidsarbetslösa och personer långvarigt utan arbete efter demografiska variabler

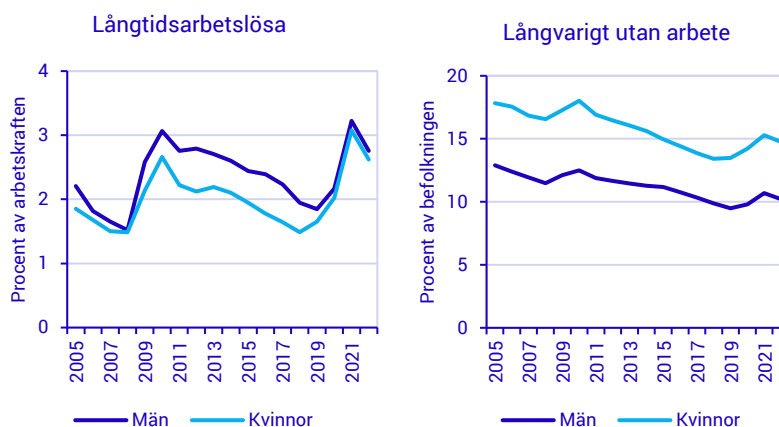
Följande avsnitt beskriver data redovisat per år eftersom antal observationer i vissa fall är för få på kvartal. Vidare relaterar denna del långtidsarbetslöshet till arbetskraften i stället för arbetslösa som AKU normalt sett använder. Arbetskraften är ett stabilare mått att jämföra

mot för att se förändringar över tid, eftersom långtidsarbetslösheten följer den totala arbetslösheten med en definitionsmässig eftersläpning. Personer långvarigt utan arbete relateras till hela befolkningen eftersom denna grupp består av personer både i och utanför arbetskraften.

## Kön

Diagram 2 visar att andelen långtidsarbetslösa i åldern 20–64 år var högre bland män än kvinnor fram till 2019. Därefter ökade långtidsarbetslösheten för båda könen i samband med pandemin, och har i efterhand återhämtat sig något. År 2022 var 2,8 procent av männen och 2,6 procent av kvinnorna i arbetskraften långtidsarbetslösa. Bland långvarigt utan arbete är kvinnorna betydligt fler än männen. 10,2 procent av männen och 14,8 procent av kvinnorna i åldern 20–64 år var långvarigt utan arbete år 2022.

**Diagram 2. Långtidsarbetslösa samt personer långvarigt utan arbete 20–64 år efter kön. Procent.**



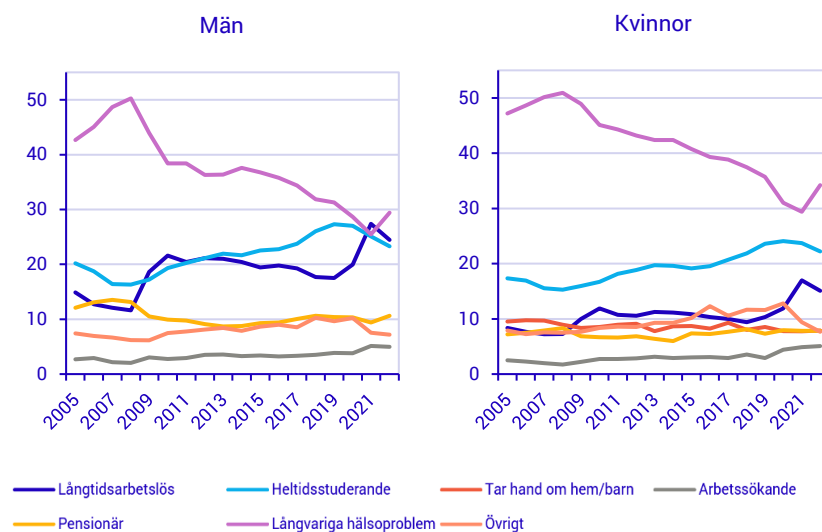
Källa: SCB, Arbetskraftsundersökningarna.

Diagram 3 visar orsak till att personer 20–64 år varit utan arbete, där de olika komponenterna summerar till 100 procent. Långtidsarbetslöshet är en undergrupp och utgjorde 24 procent av totalen för män och 15 procent för kvinnor år 2022. Andra orsaker var långvariga hälsoproblem, som utgjorde 29 procent för män och 34 procent för kvinnor, samt heltidsstudier där motsvarande siffror var 23 respektive 22 procent. Övriga orsaker var pension samt att vissa ansåg sig vara arbetssökande utan att uppfylla kriterierna för att vara arbetslös. För kvinnor utgjordes dessutom en viss andel av personer som tog hand om hem och barn.

Statistiken visar att kvinnor är fler än männen i de flesta indelningar av personer utanför arbetskraften, men störst skillnad finns bland personer som är långvarigt utan arbete till följd av långvariga hälsoproblem. En rapport från Försäkringskassan (2023) visar att psykisk ohälsa står för över hälften av alla längre sjukfall och det är stress-relaterade sjukfall som är vanligast, särskilt bland kvinnor och till följd av dålig arbetsmiljö i kvinnodominerade branscher.

Indelningen av **personer utanför arbetskraften** baseras på vad personen själv anser sin huvudsakliga sysselsättning vara. Därutöver ger statistiken endast information om att personer inte arbetat på minst 6 månader och vad personens **nuvarande orsak** är, dvs. vi vet inte om personen tidigare under perioden varit utan arbete till följd av någon annan orsak.

**Diagram 3. Fördelning av långvarigt utan arbete 20–64 år efter kön och nuvarande orsak. Procent av långvarigt utan arbete.**

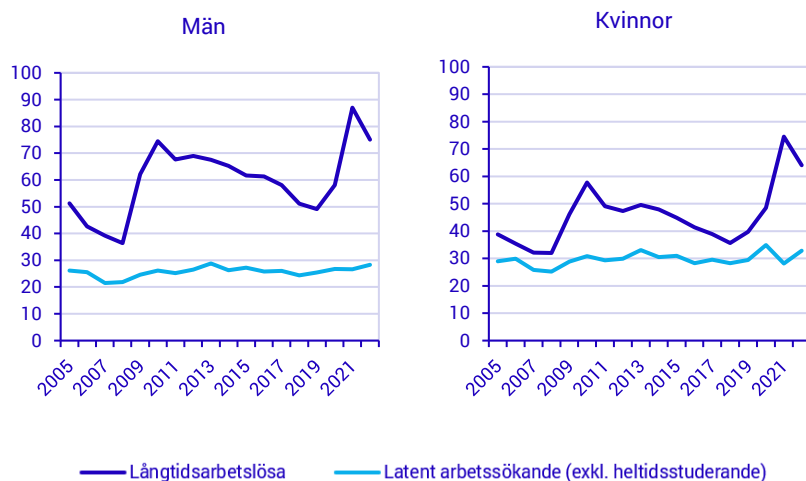


Källa: SCB, Arbetskraftsundersökningarna.

Av personer långvarigt utan arbete som var utanför arbetskraften 2022 så angav 28 300 män och 33 000 kvinnor att de både kunde och ville arbeta. Dessa personer kallas för latent arbetsökande och är en grupp som spänner över de olika kategorierna som presenterades i diagram 3 (förutom långtidsarbetslösa). Diagram 4 visar att det är en betydande del av personer utanför arbetskraften som varit långvarigt utan arbete men som står till arbetsmarknadens förfogande. År 2022 tillhörde nästan hälften av dessa ”långvarigt sjuka” och resten kategoriserade sig som ”arbetsökande” eller hamnade under gruppen ”övrigt”.

**Latent arbetsökande långvarigt utan arbete** är personer utanför arbetskraften exklusive heltidsstuderande som både vill och kan arbeta men som inte haft ett arbete på minst 6 månader.

**Diagram 4. Långtidsarbetslösa och personer långvarigt utan arbete som är latent arbetsökande (exkl. heltidsstuderande), 20–64 år. Tusental.**



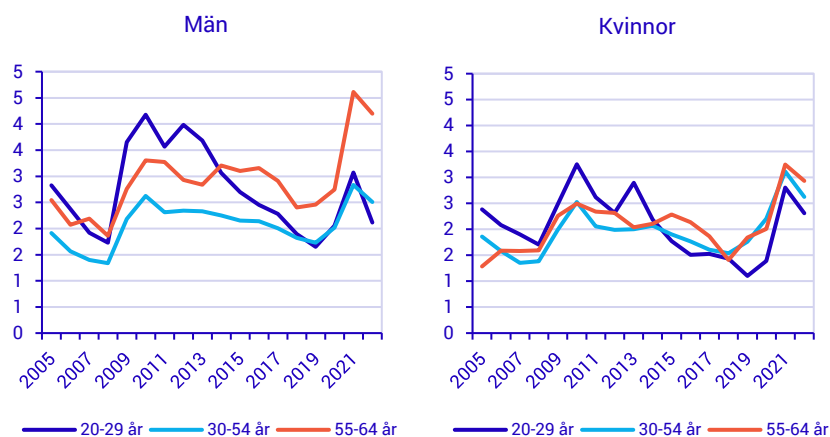
Källa: SCB, Arbetskraftsundersökningarna.

## Ålder

I diagram 5 redovisas långtidsarbetslöshet uppdelat på kön och de tre åldersgrupperna 20–29 år (unga), 30–54 år samt 55–64 år (äldre). Unga var den grupp som drabbades kraftigast av finanskrisen, särskilt bland männen, men denna grupp återhämtade sig sedan i snabbare takt än övriga åldersgrupper. I samband med pandemin steg långtidsarbetslösheten för alla åldersgrupper, men äldre män drabbades kraftigast och nådde periodens högsta nivå år 2021. Skillnaden mellan äldre män och övriga grupper är nu större än vad vi har sett tidigare år, med en nästan dubbelt så hög långtidsarbetslöshet bland äldre. Utvecklingen har varit jämnare för kvinnor i de tre åldersgrupperna.

År 2022 var andelen långtidsarbetslösa bland män 55–64 år 4,2 procent, vilket kan jämföras med 2,1 procent och 2,5 procent för män 20–29 år och 30–54 år. Motsvarande siffror för kvinnor var 2,9 procent för åldersgruppen 55–64 år, samt 2,3 och 2,6 procent för åldersgrupperna 20–29 år och 30–54 år.

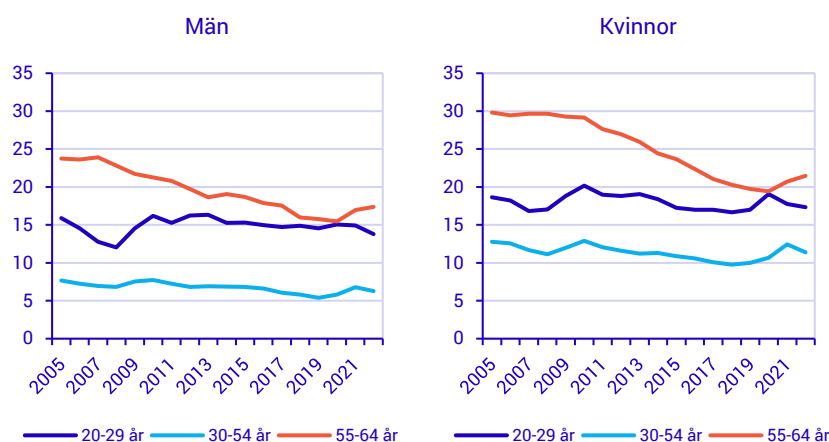
Diagram 5. Långtidsarbetslösa 20–64 år efter ålder och kön. Procent av arbetskraften.



Källa: SCB, Arbetskraftsundersökningarna.

Diagram 6 visar att, för personer långvarigt utan arbete, så har trenden minskat för alla åldersgrupper. Särskilt stor har minskningen varit bland män och kvinnor i åldern 55–64 år. Bland dessa personer har andelen långvarigt utan arbete minskat med ungefär en fjärdedel över tidsperioden 2005–2022. Trots detta är andelen bland äldre högre än för övriga åldersgrupper 2022. Då var 17,4 procent av männen och 21,5 procent av kvinnorna 55–64 år långvarigt utan arbete. Detta kan jämföras med 13,8 och 17,3 procent för män och kvinnor i åldern 20–29 år samt 6,3 och 11,4 procent bland män och kvinnor i åldern 30–54 år.

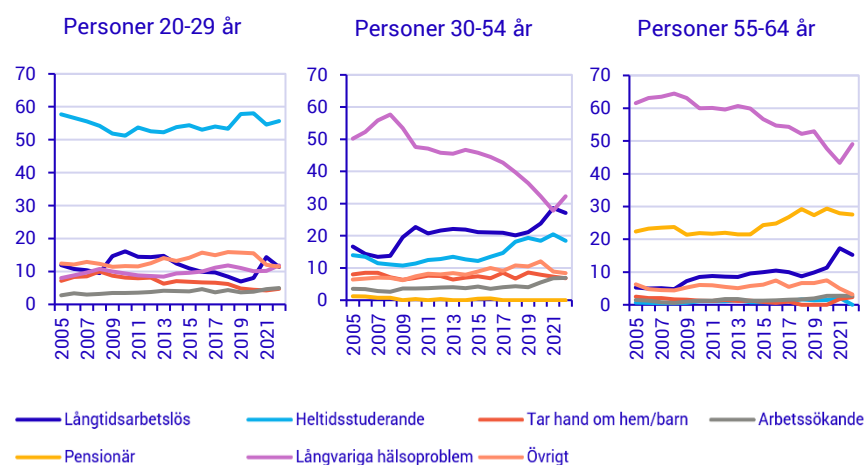
Diagram 6. Långvarigt utan arbete 20–64 år efter ålder och kön. Procent av befolkningen.



Källa: SCB, Arbetskraftsundersökningarna.

Orsakerna till att personer är långvarigt utan arbete varierar med ålder. Bland personer i åldern 20–29 år tillhör de flesta gruppen heltidsstuderande, medan äldre långvarigt utan arbete framför allt är sjuka eller pensionärer. Bland personer i åldern 30–54 år, som har lägst andel långvarigt utan arbete, är de vanligaste orsakerna långvariga hälsoproblem och långtidsarbetslöshet. Diagrammet visar också att, inom denna åldersgrupp, så har långvariga hälsoproblem blivit en allt mindre vanlig orsak till att inte arbeta, medan en högre andel är långvarigt utan arbete till följd av långtidsarbetslöshet.

Diagram 7. Fördelning av långvarigt utan arbete 20–64 år efter ålder och orsak. Procent av långvarigt utan arbete.



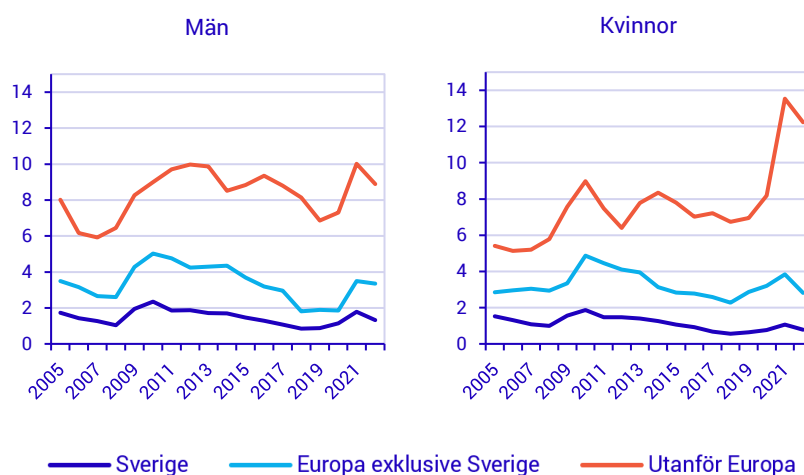
Källa: SCB, Arbetskraftsundersökningarna.

## Födelseland

Diagram 8 visar att långtidsarbetslösheten under tidsperioden 2005–2022 har varit högre bland utrikes födda än inrikes födda, och särskilt stor har skillnaden varit mellan inrikes födda och personer födda utanför Europa. I samband med pandemin skedde en ökning i

långtidsarbetslösheten bland utomeuropeiskt födda kvinnor 20–64 år, där långtidsarbetslösa som andel av arbetskraften nästan dubblerades. Andelen har minskat något men är långt ifrån nivåerna innan pandemin för denna grupp. Under 2022 var långtidsarbetslösheten bland personer födda utanför Europa 8,9 procent bland män och 12,2 procent bland kvinnor. Motsvarande siffror för män och kvinnor födda i Europa exklusive Sverige var 3,4 respektive 2,8 procent. Det kan jämföras med 1,3 och 0,8 procent långtidsarbetslösa bland män och kvinnor födda i Sverige.

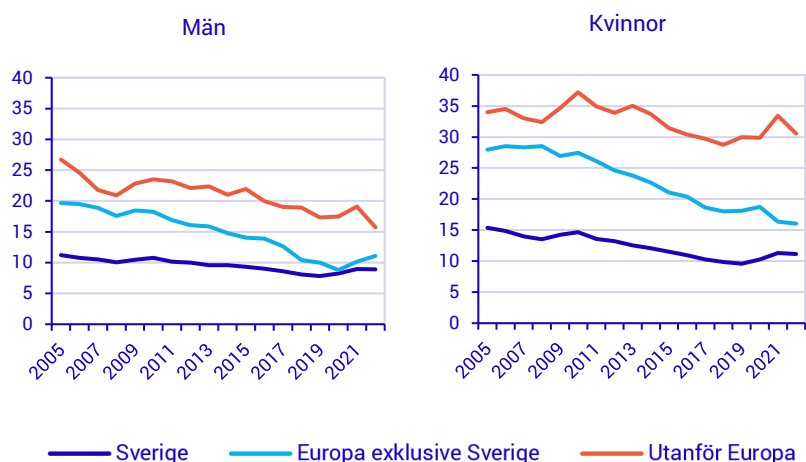
**Diagram 8. Långtidsarbetslösa 20–64 år efter födelseland och kön. Procent av arbetskraften.**



Källa: SCB, Arbetskraftsundersökningarna.

Diagram 9 visar att andel långvarigt utan arbete är högre bland utrikes födda än inrikes födda, och särskilt bland utrikes födda är det en högre andel kvinnor än män som är långvarigt utan arbete. Skillnaden mellan kvinnor födda i Europa och utanför Europa har dessutom ökat. 2022 var 30,5 procent av kvinnor födda utanför Europa i åldern 20–64 år långvarigt utan arbete, vilket är nästan dubbelt så högt som för kvinnor födda i Europa exklusive Sverige där andelen var 16 procent samma år. Det kan jämföras med inrikes födda kvinnors andel långvarigt utan arbete på 11,2 procent. Motsvarande siffror för män var 15,7 procent bland personer födda utanför Europa, 11,1 procent för personer födda i Europa exklusive Sverige samt 8,9 procent för personer födda i Sverige.

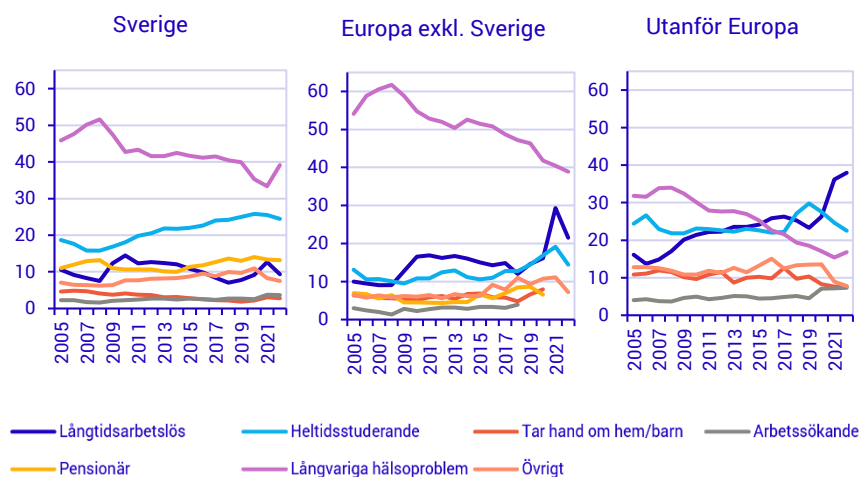
**Diagram 9. Långvarigt utan arbete 20–64 år efter födelseland och kön. Procent av befolkningen.**



Källa: SCB, Arbetskraftsundersökningarna.

Den främsta orsaken till att vara långvarigt utan arbete år 2022 bland personer födda utanför Europa var långtidsarbetslöshet, vilka utgjorde 38 procent av totalen. Långvariga hälsoproblem var vanligaste orsaken för personer födda i Sverige och i övriga Europa, där andelen av totalen var 39 procent för båda grupper. Diagram 10 visar även att utomeuropeiskt födda har en lägre andel långvarigt sjuka och en högre andel långtidsarbetslösa bland personer långvarigt utan arbete, jämfört med personer födda i Europa.

**Diagram 10. Fördelning av långvarigt utan arbete 20–64 år efter födelseland och orsak. Procent av långvarigt utan arbete.**



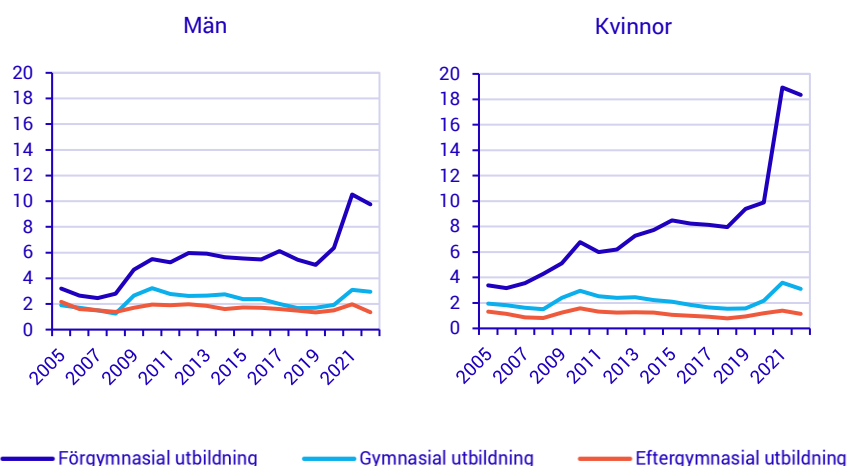
Källa: SCB, Arbetskraftsundersökningarna.

### Utbildningsnivå

Diagram 11 visar att andelen långtidsarbetslösa bland förgymnasialt utbildade personer i arbetskraften började öka 2019 och steg sedan kraftigt i samband med pandemin. Särskilt stor har ökningen varit bland förgymnasialt utbildade kvinnor. 2019 var 5,0 procent av männen och

9,4 procent av kvinnorna i denna grupp långtidsarbetslösa. Detta kan jämföras med 9,8 procent och 18,3 procent långtidsarbetslösa män respektive kvinnor med förgymnasial utbildning 2022. Bland gymnasialt utbildade personer i åldern 20–64 år syns en mindre ökning i långtidsarbetslösheten i samband med pandemin, och 2022 var 3,0 procent och 3,1 procent av män och kvinnor i denna grupp långtidsarbetslösa. Motsvarande siffror för personer med eftergymnasial utbildning var 1,3 procent för män och 1,1 procent för kvinnor.

**Diagram 11. Långtidsarbetslösa 20–64 år efter utbildningsnivå och kön. Procent av arbetskraften.**

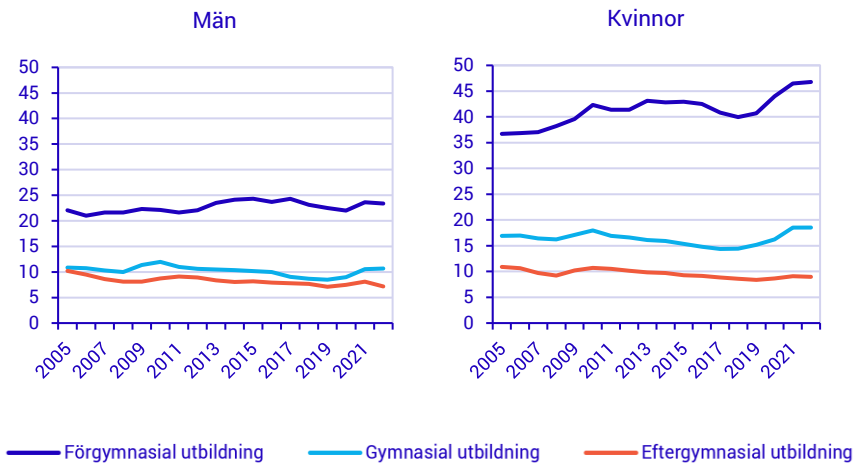


Källa: SCB, Arbetskraftsundersökningarna.

För personer långvarigt utan arbete 20–64 år så är det individer med förgymnasial utbildning som även här har högre andelar än övriga grupper, särskilt bland kvinnorna. År 2022 var andelen långvarigt utan arbete 46,8 procent bland kvinnor och 23,4 procent bland män i denna grupp. Detta kan relateras till 18,5 respektive 10,7 procent bland kvinnor och män med gymnasial utbildning, samt 9,0 respektive 7,2 procent bland eftergymnasialt utbildade kvinnor och män i åldern 20–64 år. Skillnaden mellan kvinnor och män i diagram 2 gäller med andra ord för kvinnor och män med förgymnasial eller gymnasial utbildning, medan nivåerna är jämnare bland personer med eftergymnasial utbildning.



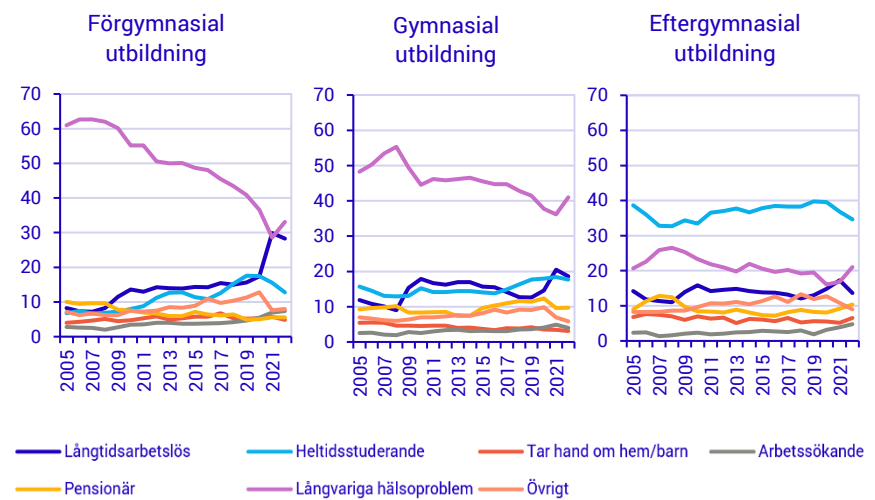
**Diagram 12. Långvarigt utan arbete 20–64 år efter utbildningsnivå och kön. Procent av befolkningen.**



Källa: SCB, Arbetskraftsundersökningarna.

Orsak till långvarighet utan arbete varierar. Diagram 13 visar att störst andel av långvarigt utan arbete bland personer med för gymnasial och gymnasial utbildning är sjuka, medan personer långvarigt utan arbete med efter gymnasial utbildning framför allt är utan arbete till följd av heltidsstudier.

**Diagram 13. Fördelning av långvarigt utan arbete 20–64 år efter utbildningsnivå och orsak. Procent av totalen.**



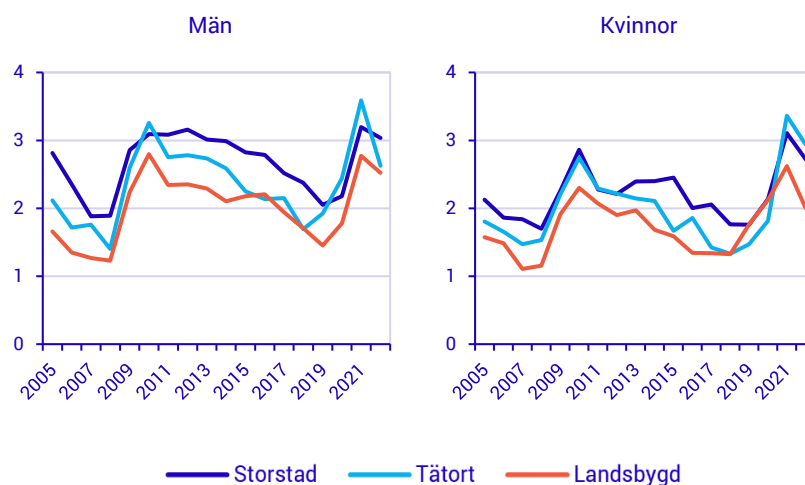
Källa: SCB, Arbetskraftsundersökningarna.

## Urbaniseringsgrad

Långtidsarbetslösheten har setts vara något högre i kommuner med högre urbaniseringsgrad, särskilt under perioden mellan finanskrisen och pandemin. Under pandemin steg långtidsarbetslösheten i samtliga kommuner oavsett urbaniseringsgrad. Diagram 14 indikerar däremot att kvinnor och män i tätorter drabbades något mer jämfört med personer i storstäder och på landsbygden. År 2022 var långtidsarbetslösheten som

andel av arbetskraften 3,0 procent bland män och 2,7 procent bland kvinnor i storstäder samt 2,6 procent för män och 2,9 procent för kvinnor i tätorter. Motsvarande siffror för män och kvinnor på landsbygden var 2,5 procent respektive 2,0 procent.

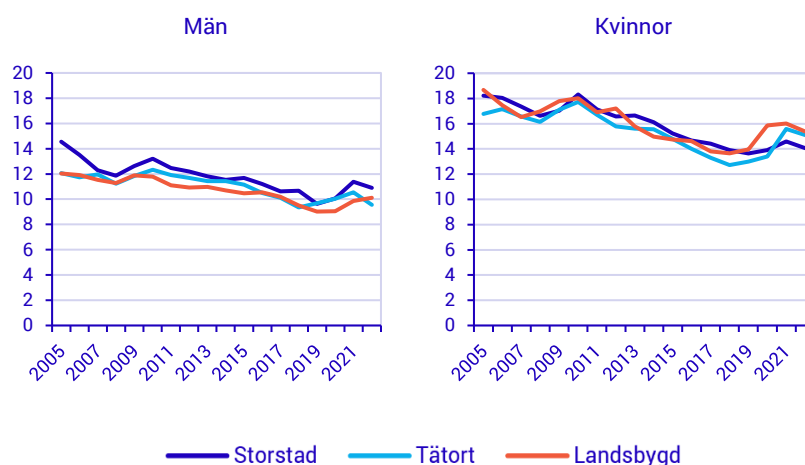
**Diagram 14. Långtidsarbetslösa 20–64 år efter urbaniseringsgrad och kön. Procent av arbetskraften.**



Källa: SCB, Arbetskraftsundersökningarna.

För det totala antalet personer långvarigt utan arbete som andel av befolkningen 2022 syns inga större variationer mellan storstad, tätort och landsbygd bland män och kvinnor.

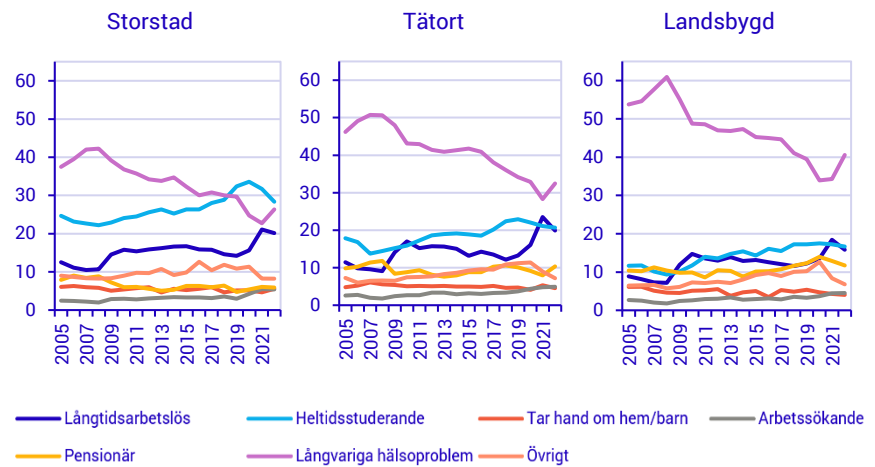
**Diagram 15. Långvarigt utan arbete 20–64 år efter urbaniseringsgrad och kön. Procent av befolkningen.**



Källa: SCB, Arbetskraftsundersökningarna.

Diagram 16 visar vidare att det är en högre andel som är långvarigt utan arbete till följd av långvariga hälsoproblem på landsbygden, jämfört med storstäder och tätorter, vilket delvis förklaras av en högre andel heltidsstuderande i storstäder och tätorter.

**Diagram 16. Fördelning av långvarigt utan arbete 20–64 år efter urbaniseringsgrad och orsak. Procent av långvarigt utan arbete.**



Källa: SCB, Arbetskraftsundersökningarna.

Statistiken har visat att långtidsarbetslösheten generellt sett är störst bland äldre, utomeuropeiskt födda och förgymnasialt utbildade när kön, ålder, födelseland, utbildningsnivå och urbaniseringsgrad undersöks. Det är även dessa grupper som drabbats kraftigast av pandemin, både i meningen att andel långtidsarbetslösa ökade kraftigare, och i meningen att återhämtningen efter pandemin relativt sett varit sämre. I nästa avsnitt benämns dessa grupper därför med samlingsnamnet *riskgrupp* för långtidsarbetslöshet, men de sammanfaller även med grupper som riskerar vara långvarigt utan arbete.<sup>3</sup>

## Riskgrupper för långtidsarbetslöshet

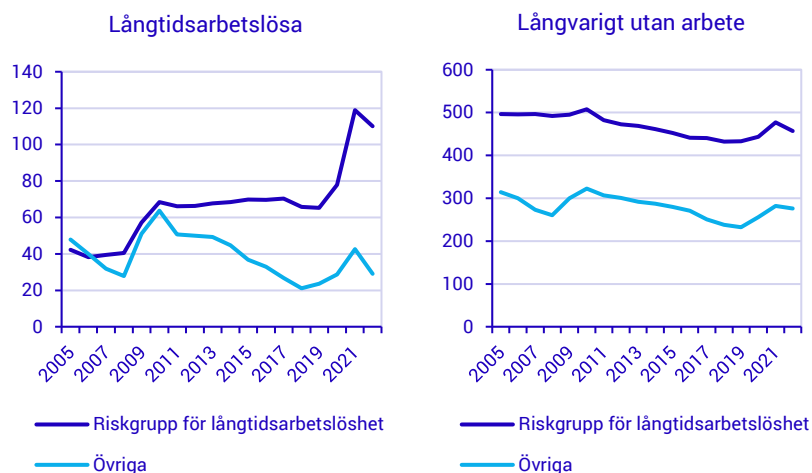
Diagram 17 delar in långtidsarbetslösa och personer långvarigt utan arbete i två grupper där den ena består av personer som hör till riskgrupper för långtidsarbetslöshet, dvs. alla som tillhör en eller flera av grupperna 55–64 år, utomeuropeiskt födda eller förgymnasialt utbildade. Den andra gruppen består av övriga, dvs. personer i åldern 20–54 år som är födda i Sverige eller övriga Europa och som har en gymnasial eller eftergymnasial utbildning.

Diagrammet visar att personer i riskgrupp för långtidsarbetslöshet blir en allt större del av de långtidsarbetslösa, särskilt syns en ökning till följd av pandemin. År 2022 bestod de långtidsarbetslösa i åldern 20–64 år till 79 procent av personer från denna grupp, jämfört med 47 procent år 2005. Detta kan relateras till att personer inom riskgrupperna under 2022 utgjorde 38 procent av befolkningen i åldern 20–64 år, och motsvarande siffra 2005 var 37 procent. För personer långvarigt utan

<sup>3</sup> Denna rapport har inte inkluderat personer med funktionsnedsättning som medför nedsatt arbetsförmåga, som brukar räknas in bland personer med högre risk än andra att hamna i långvariga perioder utan arbete.

arbete tillhörde 62 procent någon av riskgrupperna år 2022, och denna andel har varit relativt stabil över tid.

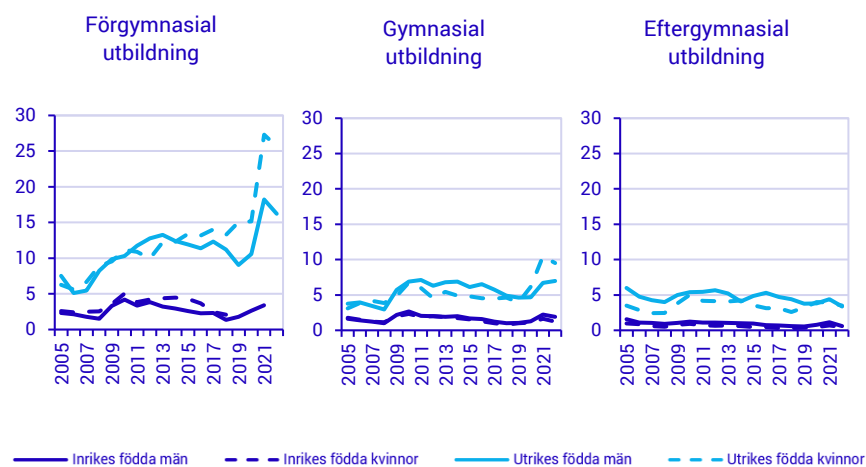
**Diagram 17. Långtidsarbetslösa och långvarigt utan arbete 20–64 år efter riskgrupp för långtidsarbetslöshet. Tusental.**



Källa: SCB, Arbetskraftsundersökningarna.

Ofta tillhör personer med risk för långtidsarbetslöshet en kombination av olika undergrupper. Diagram 18 visar att, uppdelat på utbildningsnivå, kön och födelseland, så är långtidsarbetslösa som andel av arbetskraften högst bland utrikes födda kvinnor med förgymnasial utbildning. Bland dessa personer var andelen långtidsarbetslösa 26 procent år 2022, medan motsvarande siffra för utrikes födda män med förgymnasial utbildning var 16 procent. Skillnaden mellan utrikes födda kvinnor och män har ökat de senaste tio åren, framför allt i samband med pandemin. För personer med gymnasial utbildning var långtidsarbetslösheten 10 procent bland utrikes födda kvinnor och 7 procent bland utrikes födda män. Övriga undergrupper hade år 2022 en lägre långtidsarbetslöshet än 4 procent, och särskilt låg var den för inrikes födda män och kvinnor med gymnasial eller eftergymnasial utbildning.

**Diagram 18. Långtidsarbetslösa 20–64 år efter utbildningsnivå, födelseled och kön. Procent av arbetskraften.**



Källa: SCB, Arbetskraftsundersökningarna.

Möjliga förklaringar till ökningen i andelen långtidsarbetslösa bland utrikes födda med förgymnasial utbildning är att en hög andel av dessa personer arbetar i den privata tjänstesektorn som drabbades hårt av pandemin, och att utrikes födda dessutom är överrepresenterade bland personer med tidsbegränsade anställningar. Kvinnor födda utanför Europa har även högst andel som saknar en fullständig grundskoleexamen, vilket kan ha bidragit till att långtidsarbetslösheten drabbade kvinnorna särskilt hårt (Arbetsförmedlingen, 2021; Arbetsförmedlingen, 2022).

# Flöden från långtidsarbetslöshet

En arbetslöshetsperiod kan avslutas antingen genom att en person hittar ett jobb eller lämnar arbetskraften för exempelvis studier, pension eller blir långvarigt sjuk. Med hjälp av flödesstatistik analyseras i detta avsnitt hur arbetslöshetsperioder avslutas, med fokus på de långtidsarbetslösa. Flödesskattningar av hur jobbchansen och sannolikheten att lämna arbetskraften varierar över tid redovisas för perioden 2006–2023. Genomsnittliga jobbchanser inom olika redovisningsgrupper redovisas för den sammanslagna perioden 2015 kv1–2023 kv3. För denna period redovisas även flödesskattningar av vilka yrken och anställningsformer som bryter perioder av långtidsarbetslöshet.

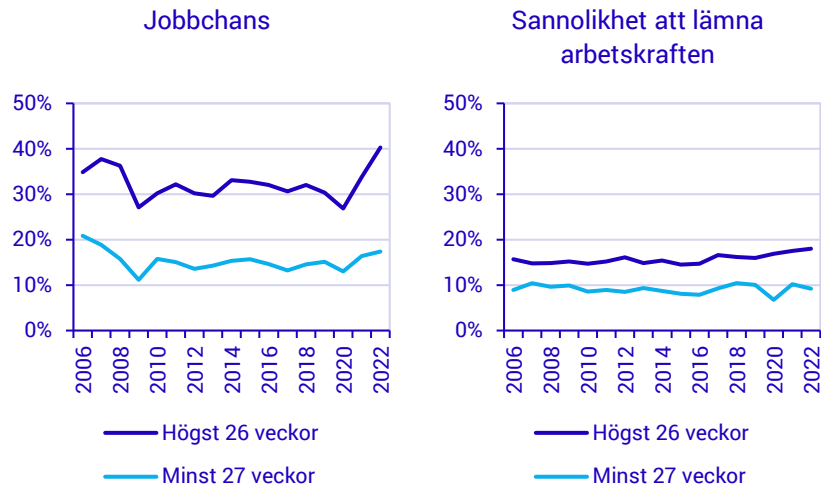
AKU är en panelundersökning där samma personer intervjuas en gång per kvartal under en tvåårsperiod. Detta gör det möjligt att följa hur arbetsmarknadssituationen förändrats för intervjupersonerna mellan intervjutillfällena. Flödesstatistiken i detta avsnitt utnyttjar panelansatsen i AKU, nämligen att varje intervjuobjekt intervjuas i åtta efterföljande kvartal. Därmed kan flöden beräknas mellan två kvartal, som visar övergångar mellan olika tillstånd på arbetsmarknaden, till exempel övergångar från arbetslöshet till sysselsättning. Jobbchansen definieras som andelen personer som har bytt status från arbetslös i föregående kvartal till sysselsatt i det aktuella kvartalet, av antalet personer som var arbetslösa i föregående kvartal.

## Jobbchans och sannolikhet att lämna arbetskraften

Jobbchansen avser sannolikheten att bli sysselsatt i det aktuella kvartalet, för en person som var arbetslös i föregående kvartal. För att möjliggöra uppdelningar över tid och mellan redovisningsgrupper har kvartalsflöden slagits samman till perioder av ett eller flera år. Dessa kan tolkas som den genomsnittliga kvartalsvisa jobbchansen under respektive period. Jobbchanser uttrycker genomsnittliga sannolikheter på gruppnivå som kan variera avsevärt mellan individer inom respektive redovisningsgrupp.

Längre perioder av arbetslöshet tenderar att minska sannolikheten att återgå i arbete. Uppdelat på arbetslöshetens längd framgår att jobbchansen under perioden 2006–2022 varierade mellan 11–21 procent för långtidsarbetslösa personer (minst 27 veckor). För personer med kortare arbetslöshetstider (0–26 veckor) varierade jobbchansen under samma period mellan 27–40 procent. Sannolikheten att lämna arbetskraften är också högre bland personer med kortare arbetslöshetstider och varierade mellan 15–18 procent, jämfört med 7–10 procent för de långtidsarbetslösa.

**Diagram 19. Jobbchans och sannolikhet att lämna arbetskraften för arbetslösa upp till 26 veckor samt långtidsarbetslösa minst 27 veckor i åldern 20–64 år.**



Källa: SCB, Arbetskraftsundersökningarna

**Tabell 1. Jobbchanser per redovisningsgrupp för arbetslösa upp till 26 veckor samt långtidsarbetslösa minst 27 veckor.**

Genomsnittlig andel 2015kv1-2023kv3 av samtliga arbetslösa som blivit sysselsatta i nästföljande kvartal, för arbetslösa upp till 26 veckor samt långtidsarbetslösa i minst 27 veckor.

Ålderskategori	Kvinnor	Män	Inrikes födda	Utrikes födda	Totalt
<i>Arbetslös upp till 26 veckor i föregående kvartal</i>					
20–64 år	34 %	32 %	41 %	24 %	33 %
20–29 år	43 %	39 %	45 %	31 %	41 %
30–54 år	28 %	28 %	38 %	21 %	28 %
55–64 år	25 %	24 %	29 %	16 %	24 %
<i>Långtidsarbetslös minst 27 veckor i föregående kvartal</i>					
20–64 år	15 %	15 %	18 %	13 %	15 %
20–29 år	20 %	21 %	26 %	17 %	21 %
30–54 år	14 %	16 %	19 %	14 %	15 %
55–64 år	11 %	10 %	12 %	9 %	10 %

Källa: SCB, Arbetskraftsundersökningarna

Tabell 1 visar att sannolikheten att hitta ett jobb tenderar att avta med ålder och är lägre bland utrikes jämfört med inrikes födda, såväl bland personer med längre som kortare arbetslöshetstider. Jobbchansen för personer i åldern 55-64 år med kortare arbetslöshetstider är i liknande storleksordning som för långtidsarbetslösa personer i åldern 20-29 år. Kvinnor och män har liknande jobbchanser inom respektive redovisningsgrupp. Däremot tenderar kvinnor i högre utsträckning än män att lämna arbetskraften, vilket framgår av tabell 2. Sannolikheten att lämna arbetskraften är lägre bland långtidsarbetslösa jämfört med

arbetslösa med kortare arbetslöshetstider inom samtliga redovisningsgrupper.

**Tabell 2. Sannolikheten att lämna arbetskraften per redovisningsgrupp för arbetslösa upp till 26 veckor samt långtidsarbetslösa minst 27 veckor.**

Genomsnittlig andel 2015kv1-2023kv3 av samtliga arbetslösa som lämnar arbetskraften i nästföljande kvartal, för arbetslösa upp till 26 veckor samt långtidsarbetslösa i minst 27 veckor.

Ålderskategori	Kvinnor	Män	Inrikes födda	Utrikes födda	Totalt
<i>Arbetslös upp till 26 veckor i föregående kvartal</i>					
20–64 år	18 %	15 %	18 %	15 %	16 %
20–29 år	24 %	21 %	24 %	19 %	22 %
30–54 år	15 %	10 %	11 %	13 %	12 %
55–64 år	14 %	11 %	13 %	11 %	13 %
<i>Långtidsarbetslös minst 27 veckor i föregående kvartal</i>					
20–64 år	11 %	8 %	9 %	9 %	9 %
20–29 år	17 %	13 %	12 %	16 %	14 %
30–54 år	9 %	7 %	7 %	8 %	8 %
55–64 år	11 %	8 %	11 %	8 %	9 %

Källa: SCB, Arbetskraftsundersökningarna

## Yrken och anställningsformer som bryter långtidsarbetslöshet

Tabell 3 visar de vanligaste yrkeskategorierna under perioden 2015 kv1–2023 kv3 bland sysselsatta som varit arbetslösa minst sex månader fram till föregående kvartal. Flerårsperioden är vald för att samla ett tillräckligt antal observationer för en redovisning enligt SSK på tvåsiffernivå. Värden baserade på färre än 40 observationer i urvalet redovisas ej, och avser mindre vanligt förekommande yrken inom respektive kategori.

Omsorgsyrken utgör den vanligaste kategorin totalt och i synnerhet bland kvinnor och utrikes födda. Denna kategori innehåller yrken som barnskötare, elevassistenter, undersköterskor, vårdbiträden, skötare, vårdare, personliga assistenter och tandsköterskor. ”Transport- och maskinföraryrken” utgör den vanligaste kategorin bland män. Därefter följer kategorierna ”Städyrken, snabbmatpersonal, köks- och restaurang” samt ”Försäljningsyrken inom detaljhandeln m.m.” vilka är vanligt förekommande bland både män och kvinnor. För kvinnor och utrikes födda är de yrken som bryter långtidsarbetslösheten i högre grad koncentrerade till de vanligaste kategorierna, jämfört med män och inrikes födda där spridningen är större.



**Tabell 3. Yrken som bryter långtidsarbetslöshet.**

Genomsnittlig andel 2015kv1-2023kv3 av samtliga sysselsatta som i föregående kvartal varit långtidsarbetslösa i minst 27 veckor.

Yrkeskategori (SSYK, tvåsiffernivå)	Kvinnor	Män	Inrikes födda	Utrikes födda	Totalt
Omsorgsyrken	10,0%	4,3%	4,7%	9,7%	14,3%
Städyrken	3,7%	4,4%	1,8%	6,2%	8,1%
Snabbmatspersonal, köks- och restaurangbiträden m.fl.	2,9%	4,0%	-	5,5%	6,9%
Försäljningsyrken inom detaljhandeln m.m.	2,9%	2,8%	2,7%	3,0%	5,7%
Serviceyrken	-	4,0%	2,5%	3,1%	5,6%
Transport- och maskinföraryrken	-	5,2%	1,9%	3,6%	5,5%
Byggnads- och anläggningsyrken	-	3,9%	-	-	4,1%
Yrken med krav på högskolekompetens eller motsvarande inom ekonomi och förvaltning	1,8 %	2,0 %	2,7 %	-	3,8 %
Yrken med krav på fördjupad högskolekompetens inom utbildning	2,4 %	-	1,6 %	-	3,7 %
Andra yrken inom bygg, tillverkning och godshantering	-	2,6 %	-	-	3,1 %
Yrken med krav på fördjupad högskolekompetens inom naturvetenskap och teknik	-	-	-	-	3,0 %
Kontorsassistenter och sekreterare	2,3 %	-	1,8 %	-	3,0 %
Kundserviceyrken	-	-	2,0 %	-	2,9 %
Yrken med krav på fördjupad högskolekompetens inom ekonomi och förvaltning	-	-	2,3 %	-	2,8 %
Metallhantverks- och reparatörsyrken	-	2,6 %	-	-	2,7 %
Yrken med krav på fördjupad högskolekompetens inom juridik, kultur och socialt arbete m.m.	-	-	1,5 %	-	2,7 %
Yrken inom materialförvaltning m.m.	-	2,1 %	-	-	2,5 %
Lantbruks- och trädgårdsyrken	-	-	-	-	1,9 %
Övriga yrken	5,9 %	11,7 %	9,5 %	8,1 %	17,6 %
<b>Totalsumma</b>	<b>41,6 %</b>	<b>58,4 %</b>	<b>43,4 %</b>	<b>56,6 %</b>	<b>100,0 %</b>

Källa: SCB, Arbetskraftsundersökningarna

Bland personer som blivit sysselsatta efter att ha varit arbetslösa i föregående kvartal är tillsvidareanställningar, samt provanställningar som leder till tillsvidareanställningar, betydligt mindre förekommande än inom hela gruppen sysselsatta. Tabell 4 visar flödesskattningar av fördelningen mellan anställningsformer under perioden 2015kv1-2023kv3. Av de som varit arbetslösa upp till 26 veckor uppger 25 procent att de fått en tillsvidare- eller provanställning. För de som varit långtidsarbetslösa är motsvarande andel 19 procent. En tillsvidareanställning inleds normalt sett med en provanställning. Med provanställningar inräknade är andelen fortfarande under 40 procent, både bland de som varit arbetslösa en kortare tid och de som varit långtidsarbetslösa. Detta kan relateras till hela gruppen sysselsatta i åldern 20–64 år där andelen tillsvidareanställningar under motsvarande period var 79 procent totalt och 64 procent bland personer i åldern 20–29 år.

**Tabell 4. Anställningsformer som bryter långtidsarbetslöshet.**

Genomsnittlig andel 2015kv1-2023kv3 av samtliga sysselsatta som i föregående kvartal varit arbetslösa upp till 26 veckor, respektive långtidsarbetslösa i minst 27 veckor.

Anställningsform	Kvinna	Man	Inrikes född	Utrikes född	Totalt
<i>Arbetslös upp till 26 veckor i föregående kvartal</i>					
Tillsvidareanställning	24%	26%	27%	21%	25%
Provanställning	10%	17%	13%	15%	14%
Vikariat	15%	7%	10%	12%	11%
Behovsanställning	15%	10%	11%	15%	12%
Timanställning	17%	14%	15%	16%	15%
Övriga tidsbegränsade anställningar	18%	21%	20%	17%	19%
Företagare/medhjälpare hushållsmedlem	2%	5%	4%	3%	4%
<i>Långtidsarbetslös minst 27 veckor i föregående kvartal</i>					
Tillsvidareanställning	16%	21%	21%	18%	19%
Provanställning	14%	20%	16%	18%	17%
Vikariat	15%	5%	11%	8%	9%
Behovsanställning	14%	9%	10%	12%	11%
Timanställning	16%	12%	12%	15%	14%
Övriga tidsbegränsade anställningar	21%	27%	24%	25%	25%
Företagare/medhjälpare hushållsmedlem	.	6%	4%	.	5%

Källa: SCB, Arbetskraftsundersökningarna

# Riskfaktorer för långtidsarbetslöshet

## Faktorer som samvarierar med tiden i arbetslöshet

I detta avsnitt redovisas resultaten från en regressionsmodell som tillämpats för att undersöka hur arbetslösa personers förväntade söktider, dvs. tiden från arbetslöshet till jobb, samvarierar med olika bakgrundsfaktorer. Som komplement till den deskriptiva statistiken som redovisats bidrar modellen till ökad förståelse avseende riskfaktorer, med direkt eller indirekt koppling till långvarig arbetslöshet.

Perioden som studeras är 2005 kv1–2023 kv3 och under denna period följs personer som blivit arbetslösa 2005 kv1–2022 kv3. De demografiska faktorerna kön, ålder, födelseland, urbaniseringsgrad och utbildningsnivå ingår i modellen, samt en dummyvariabel för arbetslivserfarenhet i form av att ha arbetat tidigare eller inte. I modellen ingår även årseffekter för att kontrollera för olika förutsättningar att hitta jobb som är gemensamma för personer som blir arbetslösa i ett visst år på grund av exempelvis konjunkturläget. Med hänsyn till modellens syfte och den roterande paneldesignen i AKU ingår endast en arbetslöshetsperiod per person i modellens population. Som konsekvens av detta är det inte möjligt att kontrollera för ej observerade individuella effekter, vilket medför en osäkerhetsfaktor utöver de osäkerhetstal som redovisas i detta avsnitt. En mer detaljerad beskrivning av modellen, *Cox proportional hazards model*, samt relaterade metodavväganden finns i bilaga 1.

Resultat från modellen redovisas i form av skattade marginaleffekter på förväntade söktider för att bli sysselsatt. Dessa uttrycker kontrasten i söktider mellan två värden på en bakgrundsvariabel, exempelvis ålderskategorin 55–64 år jämfört med 30–54 år. Referenskategorin för marginaleffekter är inte nödvändigtvis densamma som i de parameterskattningar (oddskvoter) som redovisas i bilaga 1. Exempelvis redovisas marginaleffekten av ”ej arbetat tidigare” som i modellen är referensnivå för dummyvariabeln ”arbetat tidigare”. Marginaleffekten av en förändring i en viss variabel uttrycker en genomsnittlig effekt som varierar mellan individer i datamaterialet. För individer med lägre värden på övriga bakgrundsvariabler är även marginaleffekten av en förändring i en viss variabel lägre, och vice versa.

**Tabell 5. Skattade margineffekter på förväntade söktider för en arbetslöshets person att bli sysselsatt. Antal veckor.**

Kontrast mellan kategori och referenskategori	Margineffekt, antal veckor	Osäkerhetstal, +/- antal veckor
Ålder: 20–29 år (ref: 30–54 år)	-8,2	0,4
Ålder: 55–64 år (ref: 30–54 år)	7,7	0,6
Kön: Kvinna (ref: Man)	-1,5	0,4
Födelseland: Övriga Europa (ref: Sverige)	5,0	0,6
Födelseland: Utanför Europa (ref: Sverige)	8,8	0,6
Urbaniseringsgrad: Storstad (ref: Tätort)	-0,3	0,3
Urbaniseringsgrad: Landsbygd (ref: Tätort)	-1,0	0,3
Utbildningsnivå, SUN 2020: Förgymnasial (ref: Gymnasial)	4,7	0,6
Utbildningsnivå, SUN 2020: Kortare eftergymnasial (ref: Gymnasial)	-2,2	0,6
Utbildningsnivå, SUN 2020: Längre eftergymnasial (ref: Gymnasial)	-2,9	0,4
Ej arbetat (ref: Arbetat)	8,1	0,6

Källa: SCB, Arbetskraftsundersökningarna samt bearbetning med statistisk modell.

Resultaten i tabell 5 indikerar att faktorer kopplade till ålder, födelseland, utbildningsnivå och tidigare arbetslivserfarenhet har stor betydelse för tiden det tar för en person som blivit arbetslös att hitta ett jobb. Att tillhöra en eller flera av kategorierna ålder 55–64 år, utrikes född, enbart förgymnasial utbildning eller ej arbetat tidigare utgör riskfaktorer direkt eller indirekt kopplade till mer långvariga perioder av arbetslöshet. Risken att bli långvarigt arbetslös är större för personer som tillhör fler än en av dessa kategorier, och reduceras på motsvarande vis av att ingå i kategorier med effekter i motsatt riktning.

När övriga faktorer i modellen hålls konstanta är margineffekten av att vara 55–64 år närmare åtta veckors längre söktid jämfört med att tillhöra referenskategorierna 30–54 år, och ytterligare åtta veckor jämfört med att vara i åldern 20–29 år. Att vara utrikes född associeras med över fem veckors längre söktid om födelslandet är inom Europa, jämfört med referenskategorierna inrikes född, och ytterligare fyra veckor om födelslandet är utanför Europa. I tabellen framgår att det även finns en starkt riskhöjande margineffekt av att inte ha arbetat förut, som förlänger arbetslöshetstiden med ungefär åtta veckor. Att endast ha en förgymnasial utbildning förlänger söktiden med fem veckor jämfört med referensnivån gymnasial utbildning, medan eftergymnasiala utbildningar förkortar söktiden med ungefär två till tre veckor. Att vara kvinna, jämfört med referenskategorierna att vara man, minskar söktiden med drygt en vecka. De svagaste effekterna i modellen är av att bo antingen i storstad eller landsbygd, jämfört med referenskategorierna tätort. Att bo på landsbygden minskar söktiden på marginalen med ungefär en vecka.

# Slutsatser

Tredje kvartalet 2023 uppgick antalet arbetslösa till ungefär 350 000 personer i befolkningen 20–64 år, av vilka drygt en tredjedel var långtidsarbetslösa. Långtidsarbetslösa utgjorde i sin tur ungefär en femtedel av samtliga långvarigt utan arbete. Långtidsarbetslösheten ökade kraftigt i samband med pandemin och statistiken indikerar att den bitit sig fast på en högre nivå också efter pandemin. Det bredare måttet långvarigt utan arbete har däremot varit mindre känsligt för konjunktursvängningar och visar en gradvis nedåtgående trend över perioden 2005–2023. Det verkar drivas av en minskning av personer med långvariga hälsoproblem.

Långtidsarbetslösheten har varit högre bland män än kvinnor, och på senare tid är det framför allt bland äldre män som långtidsarbetslösheten ökat. Samtidigt är kvinnor betydligt fler bland personer långvarigt utan arbete, varav långvariga hälsoproblem varit den vanligaste orsaken till att kvinnor utanför arbetskraften inte arbetar. En stor del av ökningen i långtidsarbetslösheten till följd av pandemin har skett bland utrikes födda med förgymnasial utbildning, och i synnerhet bland kvinnorna inom denna grupp. Möjliga förklaringar är att en hög andel av utrikes födda arbetar i den privata tjänstesektorn som drabbades kraftigt av pandemin och att utrikes födda dessutom är överrepresenterade bland personer med tidsbegränsade anställningar.

Jobbchansen avtar med tiden i arbetslöshet och med ålder. Bland de långtidsarbetslösa är jobbchanserna ungefär halverade inom flertalet redovisningsgrupper jämfört med personer med kortare arbetslöshetstider. Detta kan förklaras av att värdet av kunskaper, färdigheter, kontaktnät och signaler kopplade till dessa avtar. Jobbchansen avtar med ålder och är lägst bland de äldre. Ålder kan förväntas ha ett positivt samband med erfarenhet som bör öka chansen att hitta ett arbete. Möjliga förklaringar till ett negativt samband kan således antas vara andra faktorer, exempelvis åldersdiskriminering eller lägre motivation. Jobbchansen är även lägre bland utrikes födda än bland inrikes födda, vilket delvis kan förklaras av en högre andel personer med kortare utbildning, men kan även vara kopplat till andra faktorer som exempelvis diskriminering och språkkunskaper. Utöver dessa faktorer brukar även funktionsnedsättning som medför nedsatt arbetsförmåga associeras med en högre risk att bli långvarigt utan arbete. En sådan uppdelning av saknas dessvärre i statistiken i denna rapport på grund av begränsat tidsutrymme.

Yngre och kvinnor är generellt sett fler utanför arbetskraften, där långvariga hälsoproblem utgör den vanligaste orsaken bland både män och kvinnor, samt studier bland yngre personer. Dessa grupper är även

mer sannolika att lämna arbetskraften. Personer med kortare arbetslöshetstider lämnar dock arbetskraften i högre utsträckning än långtidsarbetslösa. I denna grupp ingår de flesta yngre arbetslösa som lämnar arbetskraften för att studera.

Bland de yrken som oftast bryter längre perioder av arbetslöshet är serviceyrken med låga kvalifikationskrav i topp, exempelvis omsorgsyrken, städ, restaurang, och försäljning. Detta gäller särskilt bland kvinnor och utrikes födda, och bland kvinnor är jobben i högre grad koncentrerade till färre yrkeskategorier jämfört med män. Tillsvidareanställningar utgör normen på svensk arbetsmarknad, men inte bland arbetslösa som går över till sysselsättning där normen i stället är andra typer av tidsbegränsade anställningar än provanställningar. Detta indikerar en tudelad arbetsmarknad där jobben för de arbetslösa kännetecknas av mindre trygghet och högre krav på flexibilitet, och där samma personer i hög grad kan förväntas återkomma som arbetslösa på nytt när anställningen upphör.

En statistisk modell har tillämpats för att undersöka i vilken utsträckning skillnader mellan riskgrupper kvarstår när modellen kontrollerar för effekter av andra bakgrundsvariabler. Resultaten indikerar ett flertal riskfaktorer direkt eller indirekt kopplade till längre arbetslöshetstider. Att ingå i en eller flera av kategorierna 55–64 år, utomeuropeiskt född eller utan någon tidigare arbetslivserfarenhet utgör de största identifierade riskfaktorerna för att bli långvarigt arbetslös.

Bland de bakgrundsvariabler som ingår i modellen är kontrasten störst mellan den yngsta gruppen 20–29 år och den äldsta gruppen 55–64 år. Då modellen inte kontrollerar för exempelvis antalet år personen arbetat tidigare kan ålder förväntas ha ett positivt samband med möjligheten att hitta ett jobb. Resultatet indikerar således att ålder som riskfaktor för långtidsarbetslöshet behöver tolkas i termer av andra observerade faktorer som exempelvis åldersdiskriminering eller motivation att hitta ett nytt arbete. Modellen kontrollerar dock för grundläggande arbetslivserfarenhet i termer av att ha haft ett tidigare arbete eller inte, där det också utgör en riskfaktor att inte ha arbetat. Att vara född utanför Europa utgör också en riskfaktor i liknande storleksordning. Även att vara född inom Europa förutom Sverige och/eller att endast ha en förgymnasial utbildning utgör bidragande riskfaktorer. Att vara kvinna, jämfört med att vara man, samt att bo i storstad eller landsbygd, jämfört med tätort, minskar också söktiden på marginalen med ungefär en vecka vardera.

# Bilaga 1

## Statistisk modell

En regressionsmodell av typen *Cox proportional hazards model* har tillämpats i syfte att identifiera riskfaktorer som samvarierar positivt med arbetslösa personers förväntade söktider. Hazardmodeller används för att skatta tiden tills en händelse inträffar, i detta fall antalet veckor från tidpunkten en person blev arbetslös tills personen börjat arbeta.

Överlevnadsfunktionen  $S(t) = pr(T > t)$ ,  $0 < t < \infty$  uttrycker sannolikheten för att vara fortsatt arbetslös vid tidpunkt  $t$ .

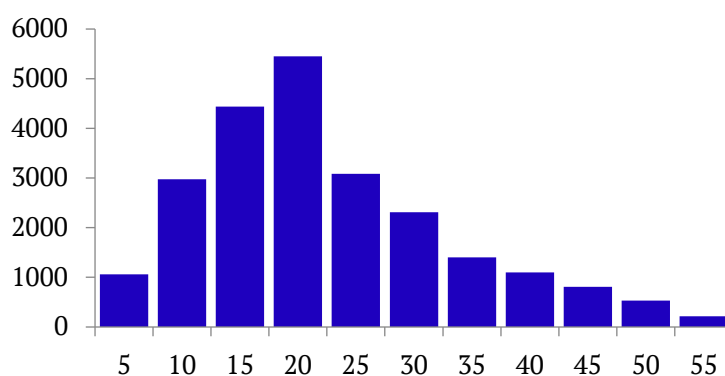
Hazardfunktionen  $h(t) = \lim_{\Delta t \rightarrow 0} \frac{pr(t < T < t + \Delta t | T > t)}{\Delta t}$  uttrycker den momentana sannolikheten för att få jobb vid tidpunkt  $t$ , givet att ha varit arbetslös fram till denna tidpunkt. Statusvariabeln  $\delta_i$  antar värdet 1 om personen får ett jobb inom 52 månader, 0 om observationen censureras. Modellen skattas genom likelihoodfunktionen  $\prod_{i=1}^n f(t_i)^{\delta_i} S(t_i)^{1-\delta_i}$  där observationer bidrar antingen till densitetsfunktionen  $f(t_i) = \frac{d}{dt} S(t_i)$  om  $\delta_i = 1$  eller till  $h(t_i)$  om  $\delta_i = 0$ . Intuitionen bakom ekvationen är att all tillgänglig information om söktider bidrar, antingen genom hazardfunktionen för personer som fått jobb eller genom överlevnadsfunktionen för de som inte hunnit få jobb. Modellen är skattad i statistikprogramvaran R med packages *survival* samt *coxed* för marginaleffekter och tillhörande standardfel (bootstrap-estimat).

Datamaterialet som används för att skatta modellen utgörs av arbetslöshetsperioder som påbörjats inom perioden 2005 kv1-2022kv3. Ett antal avväganden har gjorts med hänsyn till modellens syfte och datamaterialets förutsättningar. Det roterande paneldesigen i AKU innebär att inte alla personer observeras löpande under hela perioden de söker arbete och då endast en gång per kvartal. Därmed begränsas möjligheterna att tillämpa tidsvarierade modeller samt att kontrollera för oobserverade individeffekter och förekomsten av flera perioder per individ. Av bland annat dessa skäl har vi valt en modell som inte är tidsvarierad och avgränsat urvalet till den senaste avslutade arbetslöshetsperioden per person. För personer utan någon avslutad period väljs i stället den senaste oavslutade perioden. I syfte att förbättra modellens precision har vi avgränsat observationsfönstret till 52 veckor från periodens början. Utanför detta intervall blir variationen i söktider mindre relevant för att undersöka riskfaktorer kopplade till långtidsarbetslöshet i 27 veckor. Den statistiska osäkerheten skulle också bli högre på grund av färre observationer, och därtill mindre precisa svar från urvalspersonerna avseende hur länge de varit arbetslösa. Oavslutade perioder censureras därför vid 53 veckor oavsett senare utfall. Oavslutade perioder med kortare uppföljning än 52 veckor samt personer som lämnar arbetskraften inom 52 veckor exkluderas från datamaterialet. Denna avgränsning motiveras av att en hög andel

korta perioder som inte följts upp skulle försämra modellens precision. Hantering av fler möjliga utfall än sysselsättning skulle även öka komplexiteten i modellen samt leda till hypotetiska tolkningar för personer som av olika skäl lämnat arbetskraften.

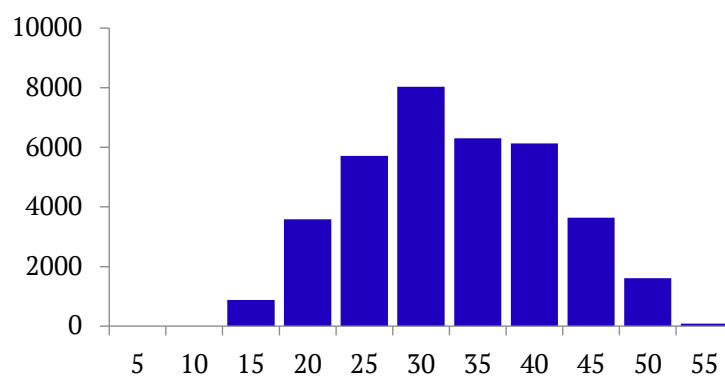
Diagram 20 visar fördelningen av observerade söktider och diagram 21 visar modellens skattade väntevärden. Modellens väntevärden är högre vilket är ett förväntat resultat då även oavslutade perioder räknas in. Däremot är fördelningen mer koncentrerad kring medelvärdet vilket innebär en osäkerhetsfaktor avseende storleksordningen på skattningarna av väntevärden. Detta medför även en osäkerhetsfaktor avseende skattade marginaleffekter, vars storleksordning bör tolkas med viss försiktighet.

**Diagram 20. Observerade söktider bland de personer som fått jobb inom 52 veckor. Histogram över antal observationer per intervall av veckor.**



Källa: SCB, Arbetskraftsundersökningarna samt bearbetning med statistisk modell.

**Diagram 21. Modellens skattningar av förväntade söktider i hela datamaterialet. Histogram över antal observationer per intervall av veckor.**



Källa: SCB, Arbetskraftsundersökningarna samt bearbetning med statistisk modell.



**Tabell 6. Parameterskattningar. Koefficienter, oddskvoter, standardfel, z-värden samt p-värden.**

Kategori	coef	exp (coef)	se (coef)	z	Pr(> z )
20–29 år	0,617	1,853	0,015	42,392	0,000
55–64 år	-0,670	0,512	0,022	-30,759	0,000
Kvinna	0,123	1,130	0,013	9,301	0,000
Utanför Europa	-0,722	0,486	0,022	-33,465	0,000
Övriga Europa	-0,398	0,672	0,025	-15,998	0,000
Landsbygd	0,080	1,083	0,017	4,818	0,000
Storstad	0,026	1,026	0,016	1,626	0,104
Eftergymn. kort	0,172	1,188	0,024	7,026	0,000
Eftergymn. lång	0,230	1,258	0,017	13,875	0,000
Förgymnasial	-0,393	0,675	0,023	-17,387	0,000
Arbetat tidigare	0,693	2,001	0,024	29,121	0,000
År 2006	0,248	1,282	0,035	7,083	0,000
År 2007	0,190	1,210	0,037	5,193	0,000
År 2008	-0,234	0,792	0,038	-6,232	0,000
År 2009	-0,302	0,739	0,035	-8,727	0,000
År 2010	0,010	1,010	0,034	0,302	0,763
År 2011	-0,021	0,980	0,035	-0,597	0,551
År 2012	-0,036	0,964	0,035	-1,030	0,303
År 2013	0,031	1,032	0,035	0,886	0,376
År 2014	0,113	1,120	0,036	3,135	0,002
År 2015	0,122	1,130	0,038	3,244	0,001
År 2016	0,247	1,280	0,039	6,400	0,000
År 2017	0,425	1,530	0,040	10,729	0,000
År 2018	0,236	1,266	0,048	4,897	0,000
År 2019	0,108	1,114	0,051	2,121	0,034
År 2020	0,095	1,100	0,047	2,028	0,043
År 2021	0,181	1,198	0,052	3,510	0,000
År 2022	0,473	1,604	0,058	8,111	0,000
Likelihood ratio test=8834 on 28 df, p=< 2.2e-16, n= 35970, number of events= 23370					

Källa: SCB, Arbetskraftsundersökningarna samt bearbetning med statistisk modell.

# Referenser

Abraham, K. G., Haltiwanger, J., Sandusky, K., & Spletzer, J. R. (2019). The Consequences of Long-Term Unemployment: Evidence from Linked Survey and Administrative Data. *ILR Review*, 72(2), 266–299.

Arbetsförmedlingen (2022). "Arbetsmarknaden för kortutbildade."

Arbetsförmedlingen (2021). "Långtidsarbetslöshetens utveckling i spåren av pandemin - Rekordhög långtidsarbetslöshet riskerar att bita sig fast".

Eliason, M., Lundborg, P., och Vikström, J. (2011). Massuppsägningar, arbetslöshet och sjuklighet (No. 2011: 8). IFAU.

Försäkringskassan, 2023. Försäkringskassans lägesrapport – Psykisk ohälsa i dagens arbetsliv.

IFN (2023). [Forskning: Arbetslöshet största källan till ojämlikhet - IFN](#)

Picchio, M., och Ubaldi, M. (2022). Unemployment and health: A meta-analysis. *Journal of Economic Surveys*.

Statskontoret (2013). Orsaker till långtidsinskrivning hos Arbetsförmedlingen.