

Arbetskraftsundersökningarna (AKU)

2000

AM0401

A. Allmänna uppgifter

A.1 Ämnesområde

Arbetsmarknad

A.2 Statistikområde

Arbetskraftsundersökningar

A.3 Statistikprodukten ingår i Sveriges officiella statistik

Ja

A.4 Beställare

Myndighet/organisation: Statistiska centralbyrån (SCB)

Kontaktperson: Karl-Erik Kristiansson

Telefon: 08/ 50694922

Telefax: 08/50694812

e-post: karlerik.kristiansson@scb.se

A.5 Producent

Myndighet/organisation: Statistiska centralbyrån (SCB)

Kontaktperson: Karl-Erik Kristiansson

Telefon: 08/ 50694922

Telefax: 08/50694812

e-post: karlerik.kristiansson@scb.se

A.6 Uppgiftsskyldighet

Deltagande i AKU är frivilligt

A.7 Sekretess och regler för behandling av personuppgifter

I myndigheternas särskilda verksamhet för framställning av statistik gäller sekretess enligt 9 kap. 4 § sekretesslagen (1980:100).

Vid automatiserad behandling av personuppgifter gäller reglerna i personuppgiftslagen (1998:204) och datalagen (1973:289) för behandling som påbörjats före personuppgiftslagens ikraftträdande. På statistikområdet finns dessutom särskilda regler för personuppgiftsbehandling i lagen (2001:99) och förordningen (2001:100) om den officiella statistiken.

A.8 Gallring

Enligt lagen om den officiella statistiken skall personuppgifter gallras när de inte längre behövs för sitt ändamål. Individuppgifter med identitetsbegrepp finns för närvarande lagrade hos SCB från undersökningen 1987 och framåt. Tidigare undersökningsomgångar är långtidsarkiverade hos riksarkivet.

A.9 EU-reglering

I EU-reglering 3711/91 specificeras kraven på både innehåll och grad av representativitet i den EU-anpassade AKU, vilken genomföres årligen sedan 1995. Från år 2001 kommer AKU att vara EU-anpassad i enlighet med Rådets nya förordning No 577/98

A.10 Syfte och historik

Arbetskraftsundersökningarna (AKU) utförs löpande av Statistiska centralbyrån (SCB). Syftet med undersökningarna är att beskriva aktuella sysselsättningsförhållanden och att ge information om utvecklingen på arbetsmarknaden. Den första svenska arbetskraftsundersökningen gjordes av Arbetsmarknadsstyrelsen (AMS) i maj 1959. Fr.o.m. augusti 1961 har SCB svarat för genomförandet av AKU. Under 1961-1969 gjordes undersökningarna en gång per kvartal. Från 1970 genomförs de varje månad. Från och med 1995 genomförs årligen en EU-anpassad AKU, vilken inte bara omfattar urvalspersonen (Up) i AKU utan också medlemmarna i det hushåll som kopplas till Up. Enligt en ny EU-förordning nr 577/98 av den 9 mars 1998 skall EU-AKU, på samma sätt som ordinarie AKU, genomföras som en kontinuerlig undersökning över hela året men med kvartalsvis redovisning. För AKUs del kommer övergången att ske år 2001.

Undersökningarnas omfattning vad gäller urvalsstorlek har varierat över tiden. Under 1963-1969 ökade urvalsstorleken per kvartalsundersökning från ca 6 500 till 12 000 personer. Vid övergången till månadsvisa undersökningar år 1970 sattes urvalsstorleken till 18 000 personer. Den var som högst under perioden 1976-1977, då den uppgick till 24 000 personer/månad. Från 1988 till och med 1995 omfattade urvalet 18 000 personer/månad och mellan 1996 och 2000 var urvalsstorleken 17 000 personer/månad. Från januari 2001 kommer urvalet att successivt ökas i syfte att möjliggöra en ökad regional beskrivning

A.11 Statistikanvändning

AKU är den enda källan för kontinuerliga uppgifter om den totala öppna arbetslösheten. AKUs uppgift om antalet arbetslösa är det officiella arbetslöshetsstalet. Bland de viktigaste användarna av statistik från AKU finns Arbetsmarknadsstyrelsen, Arbetsmarknads- och Finansdepartementet, Konjunkturinstitutet samt arbetsmarknadens organisationer. AKU utnyttjas också i arbetet vid SCB med dels nationalräkenskaperna dels arbetskraftsanalyser och prognoser. Press, radio och TV är också stora användare av statistik från AKU.

Resultaten från AKU används tillsammans med annan arbetsmarknadsstatistik som underlag för planering av och beslut om arbetsmarknadspolitiska åtgärder samt för uppföljning av arbetsmarknadsinsatser. AKU är också ett viktigt underlag för allmänna konjunkturbedömningar och internationella jämförelser. Genom AKU täcks också viktiga delar av den ekonomiska och den sociala forskningens behov av data om arbetsmarknaden.

AKU-variablerna utgör viktiga bakgrundsvariabler i tilläggsundersökningar till AKU, vilka rör arbetsmiljö, arbetstider, personalutbildning etc.

A.12 Uppläggning och genomförande

Arbetskraftsundersökningarna (AKU) är en urvalsundersökning, som genomförs varje månad. Urvalspersonerna besvarar frågor om sin arbetsmarknadssituation under en viss vecka i månaden. Uppgifterna inhämtas huvudsakligen via telefonintervjuer, vilka genomförs av SCBs intervjuare. Resultatet av de månadsvisa undersökningarna publiceras ca två veckor efter referensperiodens slut. Resultaten av månadsundersökningarna ligger också till grund för beräkning av kvartals- och årsgenomsnitt..

A.13 Planerade förändringar i kommande undersökningar

Ett förändrat mätinstrument helt i enlighet med EUs krav på variabelinnehåll skall tas i bruk år 2003

B. Kvalitetsdeklaration

0 Inledning

Arbetskraftsundersökningarna (AKU) framställer månatlig statistik om förhållandena på arbetsmarknaden med tonvikt på antal och andel sysselsatta och arbetslösa. Statisti-

ken redovisas med en mängd gruppindelningar. AKU är en urvalsundersökning som varje månad undersöker, medelst telefonintervju, cirka 17 000 personer. Statistik publiceras cirka två veckor efter månadens utgång, dels i ett Statistiskt Meddelande (SM) med översiktliga resultat, dels i AKU: Grundtabeller med detaljerade resultat. Månadsundersökningarnas uppgifter ligger också till grund för kvartals- och årsstatistik. Föreliggande kvalitetsdeklaration avser statistiken för januari 2000.

1 Innehåll

1.1 Statistiska målstorheter

De statistiska storheter/parametrar som primärt skattas gäller hur Sveriges befolkning i arbetsför ålder fördelar sig antalsmässigt efter olika aspekter på deras arbetsmarknadssituation. Ett flertal indelningar görs, bl.a. efter demografi (kön, ålder, boendeort, civilstånd, barninnehav, nationalitet, mm.). Skattade gruppstorlekar, och även andra grupptotaler, ger underlag för att skatta olika medelvärden (inklusive andelar), t.ex. andelen arbetslösa och genomsnittlig arbetstid.

1.1.1 Objekt och population

AKU:s målpopulation (undersökningspopulation) utgörs av i Sverige bosatta personer som fyllt 16 men ej 65 år. Populationen kallas *befolkningen*, om än litet oegentligt eftersom den endast utgör ett åldersutsnitt ur landets totala befolkning.

1.1.2 Variabler

De variabler som är av betydelse i AKU kan indelas i bakgrundsvariabler, arbetsmarknadsvariabler och hjälpvariabler, och så görs i följande beskrivning.

BAKGRUNDSVARIABLER

Dessa utgörs främst av *demografiska variabler* som kön, ålder, civilstånd, barninnehav, boendelän/kommun, nationalitet, mm. Initiala värden (som kontrolleras vid intervjuerna) hämtas från AKU:s urvalsram, SCB:s *Registret över totalbefolkningen (RTB)*.

ARBETSMARKNADSVARIABLER

En ideal AKU - undersökning skulle gå till så att varje person i befolkningen (16 - 64 år) efter varje vecka tillfrågades om sin arbetsmarknadssituation under veckan ifråga, kallad *mätveckan*. Nedanstående variabler tar fasta på personens situation under mätveckan. AKU:s målstorheter utgörs dock inte av veckovisa förhållanden utan av månadsvisa, kvartalsvisa och årsvisa sådana, som ger genomsnittsvärden över de mätveckor som ingår i AKU:s "månader", "kvartal" och "år", vilka ligger mycket nära motsvarande kalenderperioder. En "AKU - månad" omfattar 4 eller 5 veckor, ett "kvartal" 13 veckor och ett "år" 52 (undantagsvis 53) veckor. Januari år 2000 bestod av veckorna 1, 2, 3 och 4.

Arbetskraftsstatus

Figur 1 anger kategorier för *arbetskraftsstatus*, som mer ingående definieras nedan.

Arbetskraften

Arbetskraften utgörs av personer som antingen är sysselsatta eller arbetslösa enligt nedanstående definitioner. Övriga klassificeras som *ej i arbetskraften* (med synonym *utanför arbetskraften*).

Sysselsatta

En person är *sysselsatt* under mätveckan om villkoren 1 eller 2 nedan gäller.

1 Personen är *sysselsatt* och *i arbete* om han/hon under mätveckan utför minst en timmes arbete som avlönad arbetstagare, som egen företagare (inklusive fri yrkesutövare) eller som oavlönad medhjälpare i företag som tillhör familjemedlem i samma hushåll.

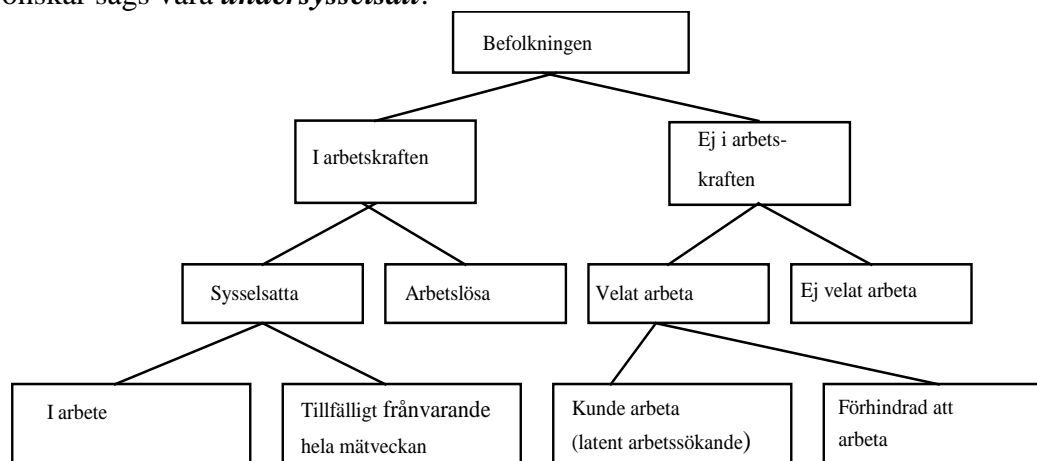
2 Personen är *sysselsatt* men *tillfälligt frånvarande* om han/hon normalt är sysselsatt enligt 1, men är tillfälligt frånvarande från arbetet under hela mätveckan,

oavsett om frånvaron är betald eller ej. Orsaker till tillfällig frånvaro är bl.a. sjukdom, semester, tjänstledighet (t.ex. för vård av barn), (kortvarig) värnpliktoch arbetskonflikt.

Personer som under mätveckan har anställningsstöd, offentligt skyddat arbete, arbete vid Samhall eller är anställd med lönebidrag klassificeras som sysselsatta.

Undersysselsatta

Person som är sysselsatt men av arbetsmarknadsskäl arbetar mindre än han/hon önskar sägs vara **undersysselsatt**.



Figur 1. Grundläggande klassificering avseende arbetskraftsstatus

Arbetslösa

Huvudregeln är att en person är **arbetslös** under mätveckan om han/hon inte är sysselsatt (enligt ovan) och dessutom uppfyller (i) - (iii) nedan.

- (i) Vill arbeta.
- (ii) Kan börja ett arbete inom 14 dagar.
- (iii) Har sökt arbete under de senaste fyra veckorna (inkl. mätveckan), eller inväntar att börja nytt arbete inom kort (inom fyra veckor efter mätveckan).

Från huvudregeln görs följande undantag.

En **heltidsstuderande** person som ej var sysselsatt (enligt ovan) under mätveckan och dessutom uppfyller (i) - (iii) klassificeras dock ej som arbetslös, utan som tillhörande "ej i arbetskraften". Här gör AKU avsteg från ILO : s internationella rekommendationer.

Latent arbetssökande

En delgrupp av "ej i arbetskraften" utgörs av de **latent arbetssökande**, som utgörs av personer som ville och kunde arbeta under mätveckan men ej hade sökt arbete, samt heltidsstuderande som sökt arbete.

Anknytningsgrad till arbetsmarknaden

Klassificerar befolkningen i kategorierna fast, lös och utan anknytning.

Fast anknytning har personer med fast anställning samt företagare och deras medhjälpande familjemedlemmar.

Lös anknytning har personer med tidsbegränsad anställning samt ej sysselsatta personer som dock arbetat någon gång under det senaste året.

Utan anknytning är ej sysselsatta personer som inte arbetat under det senaste året. Gruppen inkluderar arbetsoförmögna och personer med arbete/vistelse utomlands.

Studier

Variablerna utgörs av svar på frågor som ställs till alla utom personer som vistas utomlands, är långvarigt sjuka eller intagna för vård, om huruvida man studerade under mätveckan, och om så huruvida studierna var hel - eller deltidstudier, samt antalet studietimmar under mätveckan.

YTTERLIGARE ARBETSMARKNADSVARIABLER

De ytterligare arbetsmarknadsvariablerna är mer eller mindre olika beroende på personens arbetskraftsstatus (sysselsatt, arbetslös eller utanför arbetskraften, mm.).

Variabler för sysselsatta

Viktiga variabler är yrke, yrkesställning, näringsgren, anställningens art, arbetstid, fackförbundstillhörighet, bisyssla, studier, frånvaro. Flertalet definieras/kommenteras nedan.

Yrke

Från och med 1997 klassas yrke enligt Standard för svensk yrkesklassificering (SSYK), som är den svenska versionen av EU:s yrkesklassificering ISCO 88 COM.

Yrkesställning

Har kategorierna *anställda*, *företagare* och *medhjälpare familjemedlemmar*. Anställda underindelas i *fast anställda* (= har tillsvidareanställning) och *tidsbegränsat anställda* (= personer med anställningsstöd, säsongarbete, provanställning, praktiktjänstgöring, objekt/projektanställning, mm.).

Näringsgren

Näringsgren bestäms av verksamheten vid det arbetsställe där personen är (huvud)sysselsatt. Fr.o.m. 1995 klassificerar AKU enligt SNI92 (Standard för svensk näringsgrensindelning 1992), vilken är den svenska versionen av EU:s standard NACE (Nomenclature Generale des Activités Economiques).

Anställningens art (för anställda)

Avser arbetsgivarens sektor enligt SCB:s standard för sektorstillhörighet, med kategorier statlig, affärsdrivande verk, primärkommunal, landstingskommunal, övriga offentliga institutioner samt enskilt företagande. AKU aggregerar indelningen till *statlig* (= statlig + affärsdrivande), *kommunal* (= primärkommunal + landstingskommunal + övriga offentliga institutioner) samt *enskild*.

Arbetstid

Det antal timmar en person arbetar under mätveckan kallas *faktiskt arbetad tid* medan *vanlig arbetstid* avser den arbetstid som personen skall arbeta enligt överenskommelse.

Frånvaroorsak

Svar på frågor till personer som var tillfälligt frånvarande under mätveckan.

Bisyssla

Sysselsatta personer har en bisyssla om de svarar ja på frågan: "Har Du mer än ett jobb/arbete, ett extraknäck eller någon (betald) bisyssla?"

Variabler för arbetslösa

Yrke, näringsgren fackförbundstillhörighet, bisyssla, mm. definieras som för sysselsatta, utifrån förhållandena när den arbetslöses senast var sysselsatt. Särskilda variabler är *antal arbetslöshetsveckor*, *sätt att söka arbete*, *önskad arbetstid*, m.fl.

Variabel för personer utanför arbetskraften

Gäller *huvudsaklig verksamhet*, som omfattar hemarbete, pensionerad, studerande, värnpliktig, långvarigt sjuk, m.fl., enligt personens egen bedömning

HJÄLPVARIABLER

Bland dessa ingår några uppgifter från registret som ligger till grund för *SCB:s Registerbaserade arbetsmarknadsstatistik (RAMS)*. RAMS tar fram årlig totalräknad statistik och RAMS - registret omfattar (åtminstone i princip) hela befolkningen (t.o.m. i alla åldrar). Dess variabelinnehåll ansluter till AKU:s, med referenstidpunkt november. T.ex. avser *RAMS - sysselsatt* en persons sysselsättningssituation under november. Jämfört med AKU är uppgifterna i RAMS "dåligt aktuella", registret har en framställningstid om cirka ett och halvt år. För AKU spelar RAMS - uppgifter roll framför allt som hjälpinformation för urval och skattning.

Hjälpinformation för samma syfte hämtas också från *Arbetsmarknadsstyrelsens*

(AMS) arbetssökanderegister.

1.1.3 Statistiska mått

Merparten av statistiken från AKU utgörs av skattade värden på statistiska storheter/ parametrar av typ *totaler* och *medelvärden* (med "andel" som vanligt specialfall). Skattningar redovisas med ett flertal gruppindelningar, vilka beskrivs i Avsnitt 1.1.4. Dessutom beräknas statistikens osäkerhet med hjälp av skattade *standardavvikelser*. Nedan anges de viktigaste målstorheterna.

Storheter av typ total

Huvudstorheter är *antal sysselsatta*, *antal arbetslösa*, *antal personer i och utanför arbetskraften*. Ytterligare exempel är följande. För sysselsatta : *antal personer i arbete*, *summa faktiskt arbetade timmar* och *antal undersysselsatta resp. latent arbetslösa*. För sysselsatta, som studerar : *antal studietimmar under mätveckan*.

Storheter av typ medelvärde

Några exempel ges nedan.

Relativt arbetslöshetstal = andel arbetslösa i arbetskraften.

Relativt arbetskraftstal = arbetskraftens andel av befolkningen (16 - 64 år).

Sysselsättningsintensitet = andel sysselsatta i befolkningen (16 - 64 år).

Relativt frånvarotal = andel tillf. frånvarande under mätveckan bland sysselsatta.

Medelarbets tid (för sysselsatta) = genomsnittlig arbetstid under mätveckan.

1.1.4 Redovisningsgrupper

De statistiska målstorheterna skattas för en mängd olika redovisningsgrupper (= delgrupper av populationen), vilka skapas genom mer eller mindre långtgående korsindelningar med hjälp av olika "indelningsvariabler", där bakgrundsvariablerna spelar central roll. I det följande ges exempel på indelningsvariabler. Det skulle dock föra för långt att precis beskriva vilka korsindelningar som görs, för mer fullständig information hänvisas till AKU : Grundtabeller. I stort sett alla indelningar tar fasta på kön, ålder (med 5 - och 10 - årsklasser) och boendelän. Ytterligare exempel på indelningsvariabler ges nedan.

För statistik om *befolkningen*: Arbetskraftsstatus, aspekter på barninnehav (antal barn, yngsta barnets ålder, förekomst av barn under 17 år), vanligen arbetad tid.

För statistik avseende *sysselsatta*: Anknypningsgrad till arbetsmarknaden, näringsgren, yrke, anställningens art, yrkesställning, bisyssla, vanligen arbetad tid.

För statistik avseende *sysselsatta* och *anställda*: Förutom "gängse" variabler för sysselsatta, hel - resp. deltid, skäl för att arbeta mer än vanligt, vanligen arbetad tid, skäl för att arbeta mindre än önskat, genomsnittlig önskad ökad arbetstid.

För statistik avseende *sysselsatta i arbete*: Faktisk och vanlig arbetstid, anknypningsgrad till arbetsmarknaden, yrke, näringsgren, aspekter på barninnehav, huvud - resp. bisyssla, anställningens art.

För statistik avseende *sysselsatta men tillfälligt frånvarande*: Förutom "gängse" variabler för sysselsatta, huvudsaklig frånvaroorsak, aspekter på barninnehav, antal frånvarotimmar, vanligen arbetad tid, huvud - och bisyssla.

För statistik avseende *arbetslösa* : Arbetslöshetstidens längd, ny - eller återinträde på arbetsmarknaden, sätt att söka arbete, genomsnittlig arbetslöshetstid, önskad arbetstid, anledning till att man slutade föregående arbete, aspekter på barninnehav.

För statistik avseende personer *utanför arbetskraften*: Huvudsaklig verksamhet, önskemål om och möjlighet till förvärvsarbete. För latent arbetssökande : önskad arbetstid.

1.1.5 Referenstider

Statistikens referensperiod är veckorna 1, 2, 3 och 4 år 2000, 3-30 januari.

1.2 Fullständighet

AKU är framför allt en enskild undersökning. Se dock Avsnitt 4.3.

2 Tillförlitlighet

2.1 Tillförlitlighet totalt

Liksom i stort sett all statistik är även AKU - statistiken behäftade med viss osäkerhet. I Avsnitt 2.2 görs en genomgång av AKU : s felkällor och deras konsekvenser. De fel som spelar störst roll är *urvalsfel* (som beror på att endast ett urval undersökts), *bortfallsfel* (som beror på att svar saknas helt eller delvis från vissa utvalda) samt *mätfel* (som uppkommer främst p.g.a. att frågor eller svar missuppfattas).

Vid bedömning av hur fel påverkar statistiken från en undersökning skiljer man mellan *slumpmässiga fel* (= fel som "fluktuerar kring 0") och *systematiska fel* (fel som till sin majoritet går åt samma håll). De senare medför större eller mindre *skevhet* i statistiken (systematisk över- eller underskattning) vilket de slumpmässiga felen inte gör, men dessa bidrar till statistikens osäkerhet. Med *total osäkerhet / fel* avses det sammantagna felet (systematiskt fel + slumpmässigt fel).

För osäkerheten som emanerar från slumpmässiga fel kan felgränser beräknas från de observerade värdena, i form av *konfidensintervall* $\hat{Y} \pm 1.96 \times \hat{D}$, med \hat{Y} för punktskattningen (= statistikvärdet) och \hat{D} för *skattad standardavvikelse* för \hat{Y} . Ett sådant intervall innehåller med stor trolighet (cirka 95 %) det riktiga värdet på den statistiska storhet som \hat{Y} skattar. Om skevheten är obetydlig anger ett konfidensintervall statistikvärdets totala osäkerhet.

Det är avsevärt svårare att ange gränser för den osäkerhet som emanerar från eventuella systematiska fel. Det kräver särskilda, oftast mycket resurskrävande, utvärderingsinsatser och sådana görs därför endast intermitterande. På basis av gjorda studier bedöms att den helt övervägande delen av AKU : s statistik har försumbar skevhet, och därav följer att konfidensintervallen ger god uppfattning om total tillförlitlighet. Varning ges dock dels för skattningar på riksnivå av antal personer utanför arbetskraften samt för statistik om utländska medborgare. Den senare frågan diskuteras i Avsnitten 2.2.2 och 2.2.4.

2.2 Osäkerhetskällor

Allmänt talar man om felkällorna urval, ramtäckning, mätning, svarsbortfall, bearbetning och modellantaganden, vilka alla behandlas i det följande. Men som redan nämnts är det främst mätning och bortfall som vållar problem i AKU.

2.2.1 Urval och estimation

Urval

Ett AKU - urval utgörs av ett antal personer ur befolkningen (16 - 64 år). Som *urvalsram* används åldersutsnittet ifråga i Registret över totalbefolkningen (RTB). Utsnittet omfattar cirka 5 500 000 personer. RTB uppdateras veckovis via aviseringar från folkbokföringsmyndigheten (= Skattemyndigheten) om födselar, dödsfall, flyttningar inom landet, in- och utvandringar, mm.

RTB innehåller demografiska variabler (kön, ålder, boendeort, mm.) som spelar roll dels vid urvalsdragningen dels som (initial)värden för bakgrundsvariablerna (se Avsnitt 1.1.2). I urvalsramen kompletteras RTB - informationen genom

påförande av sysselsättningsstatus enligt RAMS - registret (se Avsnitt 1.1.2, hjälpvariabler). Den informationen, som är cirka 2 år gammal, används som hjälpinformation vid urvalsdragningen och efterföljande skattning.

AKU använder ett förfarande med *urvalspaneler*, vilket medför att en utvald person intervjuas var tredje månad tills han/hon varit med i undersökningen 8 gånger, dvs. under cirka två år. Beskrivet i stora drag är urvalsförfarandet *stratifierat urval med systematiskt urval inom stratan*. *Urvalsstratana* skapas genom korsindelning med avseende på boendelän, kön, medborgarskap (svensk / ej svensk) och RAMS - sysselsättningsstatus, vilket leder till 192 urvalsstratan. Variabeln "ålder" används inte vid stratumindelningen, men kommer in som "implicit" stratifieringsvariabel genom att de stratumvisa systematiska urvalen dras med *urvalsramen sorterad efter ålder*. Urvalsfraktionen är något högre för utländska än för svenska medborgare. Skälet är krav på särskild redovisning för utländska medborgare, t.o.m. uppdelade efter nationalitet, varvid det handlar om, relativt sett, mycket små grupper. Urvalssystemet är utformat så att ett månadsurval omfattar cirka 17 000 personer.

Estimation

Om svarsbortfall inte förelåg, skulle AKU : s estimation göras enligt "läroboken" för skattning vid stratifierat urval, men bortfallet föranleder justeringar. En "lättvindig" metod för att skatta "trots bortfall" är s.k. (enkel) "rak uppräknings", vilken innebär att man skattar som om de svarande utgör de ursprungligt utvalda. För att inte leda till skev statistik förutsätter den metoden att "arbetsmarknadsförhållanden för svarande och bortfall är i stort sett lika". Den kan dock leda till allvarlig skevhet om det föreligger samspel mellan "svarsbenägenhet" och "värdena på arbetsmarknadsvariabler". Härvidlag vets att personer med lös anknytning till arbetsmarknaden (vilka till stor del utgörs av arbetslösa) har klart lägre svarsbenägenhet än övriga. Okritisk rak uppräknings skulle därigenom leda till att bl.a. "antal arbetslösa" underskattas.

Skevheten kan dock reduceras avsevärt genom att i urvalet och estimationen beakta s.k. svarshomogenitetsgrupper, förutsatt att hjälpvariabler för att kunna identifiera sådana finns tillgängliga. Tidigare använde AKU *en uppräknings efter kön, ålder och län*, men 1993 infördes ett nytt förfarande. Skattningar avseende hela riket baserades på två poststratifieringssystem det ena med uppräknings baserad på hjälpvariablerna "ingår i AMS arbetssökanderegister med uppdelning på kön och ålder" och det andra, "sysselsatt enligt RAMS med uppdelning på näringsgren kön och ålder." Det nya förfarandet medförde avsevärd reduktion av tidigare skevhet för skattningar på riksnivå, men slopandet av län som hjälpvariabel innebar samtidigt att skattningar avseende län försämrades. Ett speciellt poststratifieringssystem med befolkningen fördelad efter kön ålder och region utvecklades därför för skattningar på länsnivå. En kvarstående brist i det nya estimationssystemet var emellertid bristande konsistens mellan riksskattningar och regionala skattningar .

Ytterligare modifiering av estimationsförfarandet har gjorts sedan dess.

Senaste omläggningen, som gjordes i oktober 1999, syftar till att integrera riksskattningar och regionala skattningar i ett och samma system för att undvika den tidigare nämnda inkonsistensen. Systemet utvecklades också med restriktionen att inga tidsseriebrott skulle ske för skattningarna på riksnivå .

Efter senaste omläggningen vilar estimationen på två delsystem, vilka skiljer sig ifråga om den hjälpinformation som används för bortfallskompensation. Den numera använda tekniken är hämtad från "generaliserad regressionsestimation".

I det ena delsystemet skattas storlekar/totaler för grupper inom delpopulationen "sysselsatta" (exempel är "antal sysselsatta", "antal i arbete" och "antal arbetade timmar"). Här används enbart urvalsstratana som svarshomogenitetsgrupper, men för att uppnå bra bortfallskompensation är därvidlag viktigt att variabeln

"RAMS - sysselsatt" ingår som hjälpvariabel, förutom de allmänna bakgrundsvariablerna.

I det andra delsystemet skattas storlekar / totaler för grupper inom delpopulationen "arbetslösa" (exempel är "antal arbetslösa" och "totalt antal arbetslöshetsmånader"). Här görs bortfallskompensationen med användande av, utöver variablerna som genererar urvalsstratana, den ytterligare hjälpvariabeln "ingår i AMS arbetssökanderegister".

Utgångspunkten för estimationsförfarandet i AKU är att skatta olika totaler vid en viss tidpunkt, månad. Dessa skattningar är baserade på månadsurvalet. Skattningar av alla andra parametertyper som ges av AKU kan skrivas som funktion¹ av skattade månadstotaler.

Urvalet en given undersökningsmånad härstammar från två eller tre olika, oberoende årsurval. De månatliga skattningarna erhålles genom att räkna upp varje sådan delmängd av månadsurvalet till kända populationstotaler med hänsynstagandet till urvalspersonernas inklusionssannolikheter. Skattningarna från de olika årsurvalen vägs sedan samman och månadsskattningen erhålles. Detta kan formaliseras enligt nedan:

Skattningen av en total t.ex. antalet arbetslösa t_y i månaden ges av

$$\hat{t}_y = \sum_j c_j \hat{t}_{y_j} \quad (5.1)$$

Variansen för \hat{t}_y skattas med

$$\hat{V}(\hat{t}_y) = \sum_j c_j^2 * \hat{V}(\hat{t}_{y_j}) \quad (5.2)$$

där

c_j är en konstant som anger andelen av hela månadsurvalet som kommer från årsurvalet j , dvs. (antalet från årsurvalet j i månadsurvalet) / (antalet i hela månadsurvalet).

\hat{t}_{y_j} = Skattning av en total baserade på den delen av månadsurvalet som härstammar från årsurvalet j .

Storlekar / totaler för grupper som omfattar såväl sysselsatta som arbetslösa skattas sedan genom att kombinera skattningar från de två delsystemen. Några exempel :

Antal i arbetskraften = antal sysselsatta + antal arbetslösa

Antal ej i arbetskraften = antal i befolkningen (enligt RTB) - antal i arbetskraften.

När man har skattningar av gruppstorlekar och andra totaler skattas de olika slagen av medelvärden på naturligt sätt som kvoter mellan skattade totaler.

Som del av skattningsberäkningarna tas också fram skattade standardavvikelser för punktskattningarna. Dessa ger underlag för beräkning av konfidensintervall som fångar upp osäkerhetsbidrag från de slumpmässiga felen (slumpurvalet och

¹ För en orientering om skattning enligt funktionsprincipen se Rosén (2000)

slumpmässiga mät - och bortfallsstörningar).

Utförlig beskrivning av estimationsförfarandet ges i Mirza & Hörngren : Urvals- och estimationsförfarande i de svenska arbetskraftsundersökningarna., Bakgrundsfakta till Arbetsmarknads- och Utbildningsstatistiken 2001:5

2.2.2 Ramtäckning

Täckningsbrister handlar om dels *undertäckning*, som föreligger om personer (16 - 64) som är bosatta i Sverige saknas i urvalsramen (dvs. i RTB) dels *övertäckning*, som föreligger om personer i urvalsramen inte längre ingår i landets befolkning.

Den undertäckning som finns i AKU hänger främst ihop med att immigranter i landet ("invandrare" + "hemvändare") kommer till RTB:s kännedom med viss "eftersläpning". Effekten på statistiken bedöms dock vara högst obetydlig. Litet mer komplicerande är att AKU - urval dras en gång per år, och att utvalda personer intervjuas under en tvåårsperiod. En urvalspanel dragen ett visst år undertäcker därför i någon mån immigranter vid efterföljande års undersökningar. Även detta förhållande bedöms ha marginell effekt på AKU - statistiken.

AKU:s övertäckning beror framför allt på "eftersläpning" i rapporteringen av dödsfall och utvandringar. RTB : s snabba uppdateringsrutiner medför att urvalsramen har obetydlig övertäckning åtminstone vad gäller svenska medborgare, men inte riktigt lika bra för utländska, särskilt utomnordiska, medborgare. Skälet är att vissa utomlands födda personer lämnar Sverige utan att anmäla det till svensk myndighet. Sådana personer skulle helst inte ingå i urvalsramen eftersom de inte längre är bosatta i landet, och "bristen" ifråga uppdragas oftast inte heller eftersom de inte nås för intervju. Därigenom blir de felaktigt klassade som "bortfall" trots att "övertäckning" är det adekvata, och denna felklassning leder till viss skevhet i statistiken. Övertäckningen ifråga är av storleksordningen 25 000 - 50 000 personer. Frågan diskuteras vidare i Avsnitt 2.2.4.

Sammanfattningsvis är dock bedömningen att, bortsett från statistik avseende utomnordiska invandrare, har bristerna i AKU : s urvalsram ingen menlig effekt på statistiken.

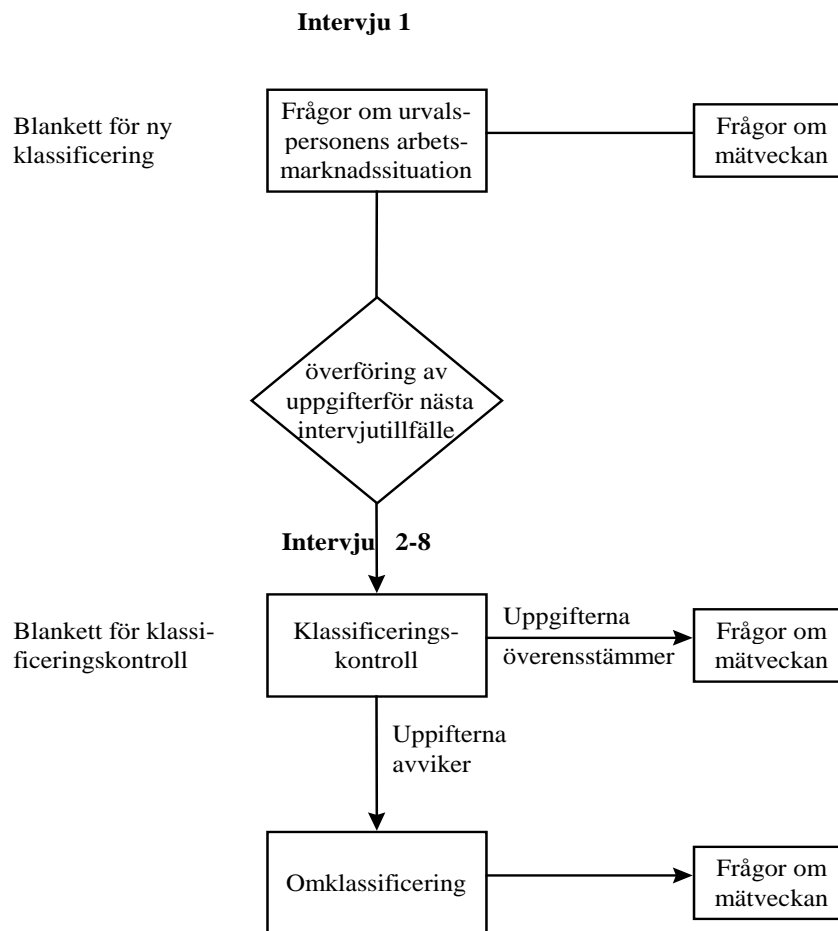
2.2.3 Mätning

Datainsamling

Uppgifter till AKU inhämtas av SCB - intervjuare genom datorstödda telefonintervjuer, vilka följer en standardiserad blankett. Vid första intervjutillfället (av de 8) görs noggrann kartläggning av personens arbetsmarknadssituation, generellt och för mätveckan. Vid efterföljande tillfällen görs för vissa variabler (arbetskraftsstatus, yrke, arbetsplats, m.fl.) endast uppföljning av om förändring skett. Uppgifter om arbetssituationen under mätveckan inhämtas dock varje gång. Uppgiftsinsamlingen illustreras i Figur 2 nedan.

En utvald person informeras per brev, ungefär två veckor i förväg, om att hon/han blivit utvald att delta i AKU, och kommer att bli kontaktad för telefonintervju. I brevet finns också en broschyr med information om undersökningen (syfte, uppläggning, mm.). Om det inte går att nå en utvald person via telefon görs *besöksintervju*, vilket dock gäller bara cirka 1/2 % av samtliga intervjuer. I vissa fall, t.ex. vid sjukdom eller språksvårigheter görs *indirekt intervju* (= annan person svarar för utvald persons räkning), vilket förekommer i cirka 3 % av intervjuerna.

Intervjuer avseende en viss mätvecka påbörjas dagen efter veckans utgång. Flertalet av intervjuerna genomförs under loppet av en dryg vecka.



Figur 2. Flödesschema för uppgiftsinsamlingen

Mätfel

AKU har genomfört s.k. återintervjustudier för att få uppfattning om förekomst av mätfel och dessas eventuella snedvridande konsekvenser. De tre senaste studierna gjordes 1978, 1989/90 samt 1994/95. Som exempel visas i Tabell 1 några resultat från studierna, avseende felklassificering av arbetskraftsstatus, med en 5 - kategori - indelning och en "förgrovning" av denna till 3 kategorier. **Nettofel** är andel felaktigt medtagna minus andel felaktigt uteslutna personer. **Bruttofel** är summan av andelarna felaktigt medtagna och felaktigt uteslutna personer. I tabellen skall " + " och " - " tolkas som att "ordinarie" AKU överskattar respektive underskattar.

Tabell 1.		Nettofel (i %)		
Variabel	Arbetskraftsstatus	1978	89/90	94/95
Arbets- marknads- status	1 Ej i arbetskraften, exkl. arb.oförmögna	+ 11%	+ 8 %	+ 3 %
	2 Sysselsatta, i arbete	-1%	- 1 %	0 %
	3 Sysselsatta, tillfälligt frånvarande	+19%	+ 1 %	- 4 %
	4 Arbetslösa	-3%	- 16 %	- 2 %
	5 Ej i arbetskraften +arbetsoförmögna	-46%	0 %	+ 2 %
	Sysselsatta (2 + 3)	+1%	-1%	0 %
	Arbetslösa (4)	-3%	-16%	- 2 %
	Ej i arbetskraften (1 + 5)	-2%	+7%	+ 3 %

Mätfelsstudien 94/95 gav vid handen att bruttofelet för "samtliga" vid klassning av arbetskraftsstatus enligt 3 - kategori - indelningen var 3 % .

Från Tabell 1 framgår att utvecklingen över tiden gått mot det markant bättre, 94/95 års felprocenter ses som "acceptabla", även om strävan naturligtvis är att eliminera dem helt.

2.2.4 Svarsbortfall

Allmänt om AKU : s bortfall och bortfallsklassificering

Om inga uppgifter erhålls för en utvald person sägs *objektsbortfall* föreligga. Huvudorsakerna till sådant är att personen *ej anträffas* för intervju eller *vägrar medverka* i undersökningen. Om en utvald person ger frågesvar som räcker för att kunna klassificera med avseende på arbetskraftsstatus, anknytningsgrad till arbetsmarknaden samt arbetade timmar, men inte på vissa andra frågor, föreligger *partiellt bortfall* för variablerna utan värden, men om svar saknas på nyssnämnda "centrala" frågor klassas personen som objektsbortfall. Klassningen ifråga spelar roll vid estimationen. Figur 3 visar hur AKU : s bortfallsfrekvenser utvecklats sedan 1987.

AKU gör *inga substitutioner* för ej anträffade eller ej spårade personer. Heller görs *inga imputeringar* med anledning av svarsbortfall.

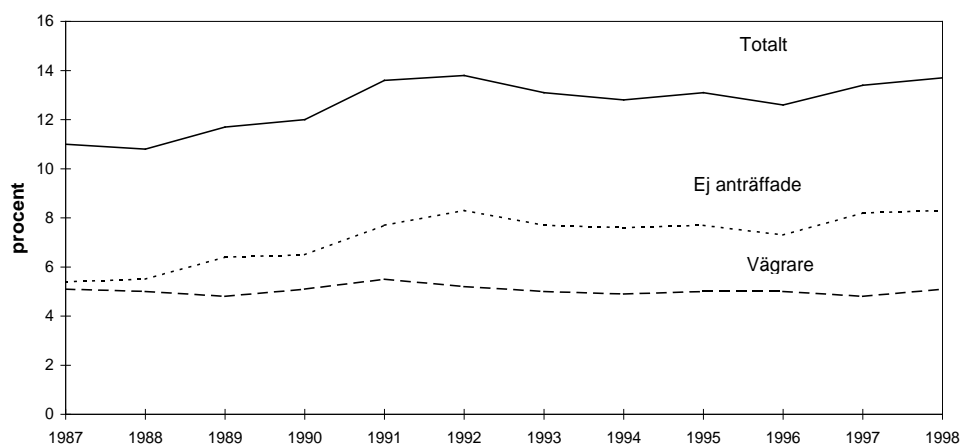
I Avsnitt 2.2.1, estimation beskrivs det förfarande för bortfallsjustering som används. Den senast genomförda studien av bortfallsskevhet gjordes i anslutning till 1993 års omläggning av estimationsförfarandet. På basis av den studien bedöms att "antal sysselsatta" och "antal arbetslösa" i riket skattas med *relativ* bortfallsskevhet som är mindre än 1 % respektive 3 %.

En orsak till felaktig bortfallsklassificering

När man söker efter telefonnummer till utvalda personer är första instans Tele-Medias telefonnummerregister. Genom detta erhålls telefonnummer till cirka 60 % av de utvalda. Övriga ombeds per post att sända in ett svarskort med uppgift om telefonnummer och lämplig kontakttidpunkt. I (kontaktvägs)*spårningen* sker dock misslyckanden. Om telefonnummer eller annan kontaktväg inte kan fås fram, klassas personen som bortfall. Detta leder i vissa fall till felaktig klassificering som "bortfall" istället för det korrekta "övertäckning", vilket i sin tur leder till viss skevhet i skattningarna.

Nyssnämnda fel är särskilt frekvent för utomnordiska medborgare som lämnat Sverige utan att anmäla detta till svensk myndighet (se Avsnitt 2.2.2). Någon djupgående utredning av felets konsekvenser för AKU - statistiken har ännu inte gjorts.

Figur 3. Bortfall 1987-1998



2.2.5 Bearbetning

Granskning och rättning

Granskning och rättning sker i huvudsak vid intervjun eftersom de utförs med datorstöd

med inbyggda logiska kontroller och värdekontroller. Vid kodningen (se nedan) finns inbyggd kontroll i form av värdekontroller.

Dataregistrering och kodning

I och med att telefonintervjuerna är datorstödda sker huvuddelen av *dataregistreringen* i direkt anslutning till uppgiftsinsamlingen. Den enda ytterligare registrering som görs hänger samman med *kodningen* av variablerna näringsgren, anställningens art, yrke samt socioekonomisk grupp (enligt SCB:s SEI-klassificering).

2.2.6 Modellantaganden

AKU:s statistik beror inte av andra modellantaganden än de som används för bortfallskompensationen. De handlar framför allt om att svarsbenägenheter verkligen är homogena inom använda svarshomogenitetsgrupper. Så bedöms vara fallet.

2.3 Redovisning av osäkerhetsmått

Standardavvikelser för de mest efterfrågade månads-, kvartals- och årsskattningarna beräknas och publiceras löpande i SM. Därmed har användare den information som behövs för enkel beräkning av konfidensintervall. En gång per år (i januari) utkommer den särskilda publikationen

AKU: Standardavvikelser, med standardavvikelser för skattningarna i AKU: Grundtabeller. Beräkningen av standardavvikelseerna sker dock i direkt anslutning till framtagandet av grundtabellerna.

3 Aktualitet

3.1 Undersöknings- och publiceringsfrekvenser

AKU genomförs månatligen och statistik för varje månad redovisas såväl i SM som i AKU: Grundtabeller. Baserat på uppgifterna till månadsundersökningarna framtas också statistik med kvartal och år som referensperiod, vilken redovisas i särskilda publikationer, SM och grundtabeller.

3.2 Framställningstid

Uppgiftsinsamlingen avslutas normalt cirka 10 dagar efter utgången av månadens sista mätvecka. Ytterligare 1-2 dagar därefter publiceras ett Pressmeddelande med översiktliga resultat. SM och AKU: Grundtabeller för månaden utkommer cirka 2 veckor efter månadens slut. Motsvarande för kvartal är cirka 3 veckor efter kvartalets slut och för år cirka 1 månad efter årets slut.

3.3 Punktlighet

Pressmeddelandet för AKU januari 2000 publicerades den 14 februari, vilket var planerad publiceringstidpunkt. SM för månaden utkom, i enlighet med publiceringsplanen, den 21 februari.

4 Jämförbarhet och sammanvändbarhet

4.1 Jämförbarhet över tiden

Under drygt 25 år efter starten 1960 genomfördes AKU utan egentliga förändringar i vare sig definitioner eller metod (inklusive intervjublankett). För att undersökningen bättre skulle spegla förhållanden och bättre fånga upp förändringar på arbetsmarknaden gjordes en omfattande revision av innehållet (inklusive definitioner), med implementering fr.o.m. 1987 års undersökning. Möjligheterna till jämförelser bakåt i tiden försvårades därmed. För att inte förlora jämförbarhet av AKU - resultat före och efter 1987 gjordes datainsamling och bearbetning för år 1986 med såväl gammalt som nytt förfarande. Härigenom erhöles bl.a. kunskap om metodskillnadernas betydelse för resultaten.

Ytterligare förändringar har gjorts sedan 1987. Med börja i 1993 undersökningar infördes dels ett nytt estimationsförfarande med ändrad bortfallskompensation, som modifierades 1999, dels nytt mätveckosystem. Numera är årets alla veckor mätveckor, mot tidigare endast två av "månadens" 4 eller 5 veckor.

Fr.o.m 1995 använder AKU, liksom hela SCB, standarden SNI92 för näringsgrensindelning, och fr.o.m 1997 den nya standarden SSKYK för yrkes-

klassificering.

Liksom vid revisionen 1987 medförde förändringarna 1993, 1995 och 1997 brott i tidsserierna. För att kunna jämföra AKU - resultat före 1995 med resultat från senare år har ett omfattande länkningsarbete utförts, och statistiken för 1987 - 1994 har justerats med hänsyn till förändringarna 1993 och 1995. Någon länkning mellan gammal och ny yrkesstandard har dock inte gjorts, och kommer heller inte att göras, eftersom de två standarderna bygger på helt olika klassificeringsprinciper.

Säsongrensning av tidsserier över arbetslöshet och sysselsättning görs, i syfte att öka möjligheten att bedöma kortsiktiga förändringar.

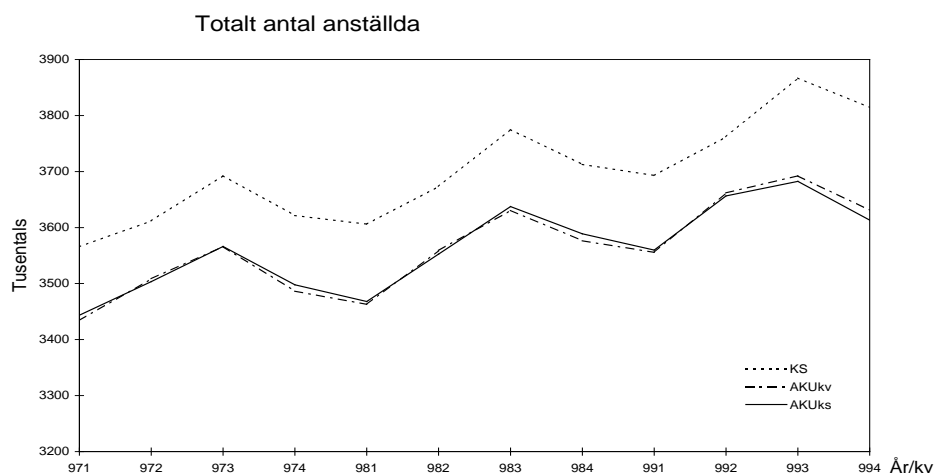
4.2 Jämförbarhet mellan grupper

AKU följer internationella rekommendationer och standarder för klassificeringar (med undantag för det som nämns under "ej i arbetskraften" i Avsnitt 1.1.2). Samanvändbarheten med andra länders arbetskraftsundersökningar är därför mycket god. AKU deltar i samarbete, lett av EU:s statistikkontor Eurostat, med syfte att uppnå ytterligare förbättring av jämförbarheten mellan EU - ländernas arbetskraftsundersökningar

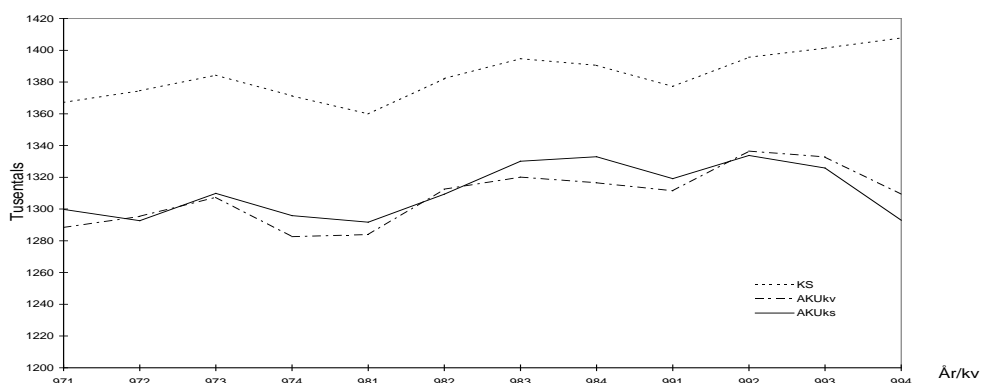
4.3 Samanvändbarhet med annan statistik

Förutom i AKU tar SCB fram statistik om sysselsättning i vissa andra undersökningar, särskilt Registerbaserad arbetsmarknadsstatistik (RAMS) och Företagsbaserad sysselsättningsstatistik samt inom Nationalräkenskaperna (NR). Resultaten från dessa undersökningar är dock inte helt jämförbara med AKU:s, huvudsakligen beroende på skillnader i definitioner, undersökningsmetod och referenstidpunkt.

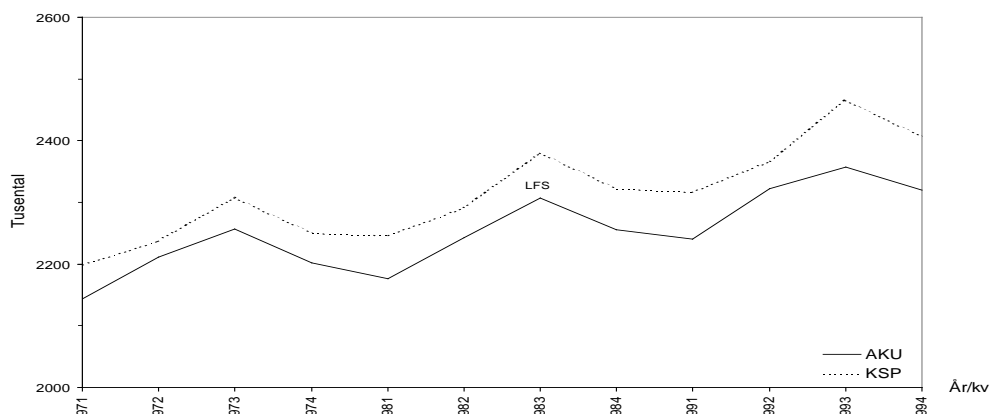
Nedanstående diagram belyser definitionsskillnader. Där jämförs statistik över "antal anställda" från AKU och Företagsbaserad sysselsättningsstatistik (i diagrammen refererad till med KS och KSP). AKUkv och AKUks står för AKU:s "vanliga" respektive säsongrensade kvartalsstatistik.



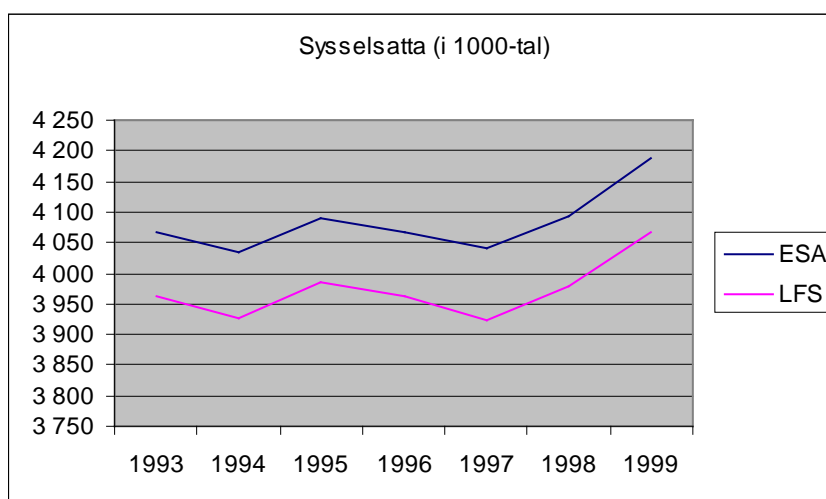
Antal anställda i offentlig sektor



Antal anställda privat sektor



Nästa diagram visar utvecklingar av "antal sysselsatta" enligt AKU, angiven med engelsk akronym LFS (för Labour Force Survey), respektive Nationalräkenskaperna med nya "EU-mallen" ESA. Också det belyser definitionsskillnader, vilka här. Framför allt beror på följande förhållanden. (i) NR klassificerar värnpliktiga som sysselsatta, medan de enligt AKU inte ingår i arbetskraften. (ii) AKU mäter antal sysselsatta för åldrarna 16-64 år, medan NR mäter "oavsett ålder".



Dessutom publicerar Arbetsmarknadsstyrelsen (AMS) varje månad statistik om "antal arbetssökande" (= personer registrerade som arbetssökande vid arbetsförmedlingarna, och som kan ta arbete direkt). AMS:s månadsstatistik är ett bra komplement till AKU, särskilt genom att den är totalräknad och kan brytas ned längre regionalt än AKU:s urvalbaserade statistik.

Trots de skillnader som föreligger mellan statistikkällorna ger de sammantaget en god bild över sysselsättningen och arbetslösheten i landet.

5 Tillgänglighet och förståelighet

5.1 Spridningsformer

En första presentation av de viktigaste månadsresultaten görs i ett *pressmeddelande*. Resultat från AKU avseende månad, kvartal och år presenteras regelbundet i serien *Statistiska meddelanden* (SM), undergrupp AM. Med samma periodicitet som SM publiceras mer detaljerad redovisning i *AKU : Grundtabeller*, vilka framtas i såväl tryckt form som på diskett. De kompletteras av de särskilda publikationerna *AKU : Standardavvikelser*.

Förutom i tryck finns delar av AKU - statistiken också i *SCB : s statistiska databaser* (Tidsseriedatabasen samt Ekonomisk snabbstatistik) samt i *Sveriges statistiska databaser*, som (utan kostnad) är åtkomliga via SCB : s hemsida på Internet.

Dessutom framställs på uppdrag s.k. *tilläggstabeller*, vilka täcker olika användares speciella behov. Vidare sker redovisning av vissa AKU - resultat SCB - publikationerna Allmän månadsstatistik, Statistisk årsbok och SCB Indikatorer.

Statistiska meddelanden (SM) med månadsstatistik utkommer månatligen. Sammanfattande redovisningar av tidigare års AKU - statistik, med tidsserier och redogörelser för definitioner och undersökningsmetoder, finns publicerade i SM enligt följande : För 1961 - 1969 i AM 1969 : 57, för 1963 - 1975 i AM 1978 : 32, för 1970 - 1980 i AM 1981 : 33, för 1976 - 1985 i AM 12 SM 8602, för 1980 - 1990 i AM 65 SM 9101, för 1985 - 1994 i AM 65 SM 9501. SM kan beställas från SCB, Publikationstjänsten, 701 89 Örebro, tel : 019 - 176 800, fax: 019 - 176 932. Grundtabeller inkl. standardavvikelser omfattar cirka 3 000 sidor under ett år. Dessa kan beställas från SCB, Arbetskraftsundersökningarna (AKU), Box 24 300, 104 51 Stockholm, tel : 08 - 5069 4000, fax : 08 - 5069 4812.

5.2 Presentation

Grundtabeller inklusive standardavvikelser omfattar totalt knappt 3 000 sidor under ett år. Månadstabellerna kostar ca 2 000 kr/år i tryckt form och 6 000 kr/år på diskett, kvartalstabellerna ca 800 kr/år i tryckt form och 2 000 kr/år på diskett och årstabellerna ca 250 kr i tryckt form och 500 kr/år på diskett.

Grundtabellerna kan beställas från SCB, Arbetskraftsundersökningarna (AKU), Box 24 300, 104 51 Stockholm, tel: 08/783 40 00, fax: 08/783 48 12.

Statistiska meddelanden (SM), som innehåller text, tabeller och diagram, kostar 1997 för månads-SM 810 kr/år, för kvartals-SM 270 kr/år samt för års-SM 110 kronor.

Publikationsserienummer för månads-SM är Am 10 SM, för kvartals-SM Am 11 SM samt för års-SM Am 12 SM.

Statistiska meddelanden kan beställas från SCB, Publikationstjänsten, 701 89 Örebro, tel: 019/17 68 00, fax: 019/17 69 32.

5.3 Dokumentation

Nedan anges skrifter, som ger fördjupad information om AKU. Rapporterna kan erhållas från SCB, Avdelningen för arbetsmarknads- och utbildningsstatistik, tel: 08/5069 4000, fax: 08/5069 4812

Kristiansson K-E, Rennermalm M (1988): Industrisysselsättningens utveckling. En utredning av skillnaden mellan AKU och NR. Bakgrundsfakta till arbetsmarknadsstatistiken 1988:1.

Wessberg O (1988): Revision av innehåll och definitioner i arbetskraftsundersökningarna (RIDA). Bakgrundsfakta till arbetsmarknadsstatistiken 1988:5.(Finns i engelsk översättning i Bakgrundsfakta till arbetsmarknadsstatistiken 1989:3.)

- Japex L (1992): Förändringar i arbetskraftsundersökningarna. Bakgrundsfakta till arbetsmarknadsstatistiken 1992:1.
- Hörngren J (1992): Nytt mätveckssystem i AKU fr o m 1993. PM 1992-04-18.
- Hörngren J och Larsson M (1992): Bortfallsstudier i AKU. Bakgrundsfakta till arbetsmarknadsstatistiken 1992:7.
- Hörngren J (1992): Användning av register som hjälpinformation i arbetskraftsundersökningarna. PM 1992-10-10. (Finns i engelsk översättning i SCB R&D Report 1992:13).
- Larsson M (1994): Studie av centrala intervjuer och fältintervjuer i AKU. En jämförelse av bortfall och bruttofel. Bakgrundsfakta till arbetsmarknads- och utbildningsstatistiken 1994:6.
- Henkel M (1994):. Dokumentförteckning med kommentarer avseende kvalitets- och utvecklingsarbete AKU 1970-1992. PM 1994-05-31.
- Mirza H (1995): Kvartals- och årsskattningar, AKU. PM 1995-10-10.
- Mirza H (1995): Volym faktiskt arbetade timmar i AKU. PM 1995-12-08.
- Olofsson A. (1996): De svenska arbetskraftsundersökningarna (AKU). Bakgrundsfakta till arbetsmarknadsstatistiken 1996:2.
- Mirza H (1996): En enda uppräkningsvikt i ordinarie AKU. PM 1996-10-07.
- Zetterberg J (1997): Flödesstatistik i arbetsmarknadsforskningen. Bakgrundsfakta till arbetsmarknads- och utbildningsstatistiken 1997:2.
- Farm A (1997): Arbetslöshet, nyanställningar och vakanser i flödesstatistik. Bakgrundsfakta till arbetsmarknads- och utbildningsstatistiken 1997:3. (Finns i engelsk översättning i Bakgrundsfakta till arbetsmarknads- och utbildningsstatistiken 1999:2)
- Kristiansson K-E (1997): Skattning av bruttoförändringar i AKU. PM 1997-04-28 (Finns i engelsk översättning)
- Mirza H och Olofsson A: Studie av frågeordningen avseende arbetstider. PM 1997-12-30.
- Mirza H, Kristiansson K-E (1999): Skattning av bruttoförändringar i AKU. PM 1999-04-27
- Andersson C et al: Individ- och företagsbaserad sysselsättningsstatistik – en jämförelse mellan AKU och KS. PM 2000-10-05.
- Mirza H. & Hörngren J. (2001): Urvals- och estimationsförfarandet i arbetskraftsundersökningarna

5.4 Tillgång till primärmaterial

Grunduppgifter från AKU lagras i SCB:s gemensamma mikrodatabas, och AKU-data fr.o.m. 1993 finns där. Inläggning av mikrodata sker varje månad, dokumenterade enligt SCB:s dokumentationssystem SCBDOK.

SCB utför på beställning specialbearbetningar av primärmaterial. Forskare m.fl. kan efter prövning få tillgång till avidentifierat material för egen bearbetning.

5.5 Upplysningstjänster

För ytterligare upplysningar kontakta SCB 08-50694000 vx och begär AKU eller via e-post aku@scb.se.

För ytterligare upplysningar kontakta SCB 08-5069400 vx och begär AKU eller via e-post aku@scb.se