

Arbetskraftsundersökningarna (AKU) 2009

AM0401

I denna beskrivning redovisas först allmänna och legala uppgifter om undersökningen samt dess syfte och historik. Därefter redovisas undersökningens innehåll och tillförlitlighet samt hur den genomförs och hur man kan ta del av resultaten. Genom att klicka på en rubrik i innehållsförteckningen kommer man direkt till aktuellt avsnitt.

Innehållsförteckning

Innehållsförteckning	1
A Administrativa uppgifter	2
A.1 Ämnesområde	2
A.2 Statistikområde	2
A.3 SOS-klassificering	2
A.4 Statistikansvarig	2
A.5 Statistikproducent	33
A.6 Uppgiftsskyldighet	3
A.7 Sekretess och regler för behandling av personuppgifter	3
A.8 Gallringsföreskrifter	3
A.9 EU-reglering	3
A.10 Syfte och historik	3
A.11 Statistik användning	5
A 5 Uppläggning och genomförande	5
A.13 Internationell rapportering	5
A.14 Planerade förändringar i kommande undersökningar	5
B Kvalitetsdeklaration	6
B.0 Inledning	6
B.1 Innehåll	6
1.1 Statistiska målstorheter	6
1.2 Fullständighet	13
B.2 Tillförlitlighet	13
2.1 Tillförlitlighet totalt	13
2.2 Osäkerhetskällor	14
2.3 Redovisning av osäkerhetsmått	21
B.3 Aktualitet	21
3.1 Frekvens	21
3.2 Framställningstid	21
3.3 Punktlighet	21

<i>B.4</i>	<i>Jämförbarhet och sammanvändbarhet.....</i>	<i>21</i>
4.1	Jämförbarhet över tiden.....	21
4.2	Jämförbarhet mellan grupper	23
4.3	Sammanvändbarhet med annan statistik	23
<i>B.5</i>	<i>Tillgänglighet och förståelighet</i>	<i>24</i>
5.1	Spridningsformer.....	24
5.2	Presentation	25
5.3	Dokumentation	25
5.4	Tillgång till primärmaterial	27
5.5	Upplysningstjänster.....	27

A Administrativa uppgifter

A.1 Ämnesområde

Ämnesområde: Arbetsmarknad

A.2 Statistikområde

Statistikområde: Arbetskraftsundersökningar

A.3 SOS-klassificering

Tillhör (SOS) Ja, ingår i Sveriges officiella statistik



För undersökningar som ingår i Sveriges officiella statistik gäller särskilda regler när det gäller kvalitet och tillgänglighet, se Förordningen om den officiella statistiken (2001:100)

A.4 Statistikansvarig

Myndighet/organisation: Statistiska centralbyrån (SCB)
Postadress: Box 24 300
104 51 STOCKHOLM
Besöksadress: Karlavägen 100
Kontaktperson: Hassan Mirza
Telefon: 08/5069 4672
E-post: fornamn.efternamn@scb.se

A.5 Statistikproducent

<i>Myndighet/organisation:</i>	Statistiska centralbyrån (SCB)
<i>Postadress:</i>	Box 24 300 104 51 STOCKHOLM
<i>Besöksadress:</i>	Karlavägen 100
<i>Kontaktperson:</i>	Hassan Mirza
<i>Telefon:</i>	08/506 946 72
<i>Telefax:</i>	
<i>E-post:</i>	fornamn.efternamn@scb.se

A.6 Uppgiftsskyldighet

Uppgiftslämnarskyldighet föreligger inte.

A.7 Sekretess och regler för behandling av personuppgifter

I myndigheternas särskilda verksamhet för framställning av statistik gäller sekretess enligt 24 kap 8 § offentlighets och sekretesslagen (2009:400)

Vid automatiserad behandling av personuppgifter gäller reglerna i personuppgiftslagen (1998:204). På statistikområdet finns dessutom särskilda regler för personuppgiftsbehandling i lagen (2001:99) och förordningen (2001:100) om den officiella statistiken.

A.8 Gallringsföreskrifter

Enligt lagen om den officiella statistiken ska personuppgifter gallras när de inte längre behövs för sitt ändamål. Regeringen eller Riksarkivet får dock föreskriva om undantag från denna skyldighet om det krävs av hänsyn till det nationella kulturarvet eller forskningens behov. Individuppgifter och identitetsbegrepp finns för närvarande lagrade hos Statistiska centralbyrån (SCB) från undersökningen 1987 och framåt i PC-miljö. Undersökningsomgångar 1962 – 1998 i stordatormiljö är arkiverade hos Riksarkivet.

A.9 EU-reglering

Från år 2001 är AKU EU-anpassad i enlighet med EU-reglering No 577/98. I april 2005 anpassades AKU till EU-förordning No 430/2005. AKU regleras av ett flertal EU-regleringar. Fr.o.m år 2007 är AKU helt EU-harmoniserad.

A.10 Syfte och historik

Syftet med undersökningarna är att beskriva aktuella arbetsmarknadsförhållanden för hela befolkningen i åldersgruppen 15-74 år och att ge information om utvecklingen på arbetsmarknaden. AKU är den enda källan med kontinuerliga uppgifter om den totala arbetslösheten och dessa uppgifter representerar det

officiella arbetslöshetstalet.

Undersökningen genomförs löpande månatligen under hela året. Resultat redovisas för månad, kvartal och år.

Den första svenska arbetskraftsundersökningen genomfördes av Arbetsmarknadsstyrelsen (AMS) i maj 1959. I augusti 1961 övertog SCB ansvaret för genomförandet av undersökningen. Under perioden 1961 – 1969 gjordes kvartalsvisa undersökningar och sedan 1970 genomförs de varje månad.

Målpopulationen i AKU var ursprungligen 16-64 år. Från och med 2001 ändrades målpopulationen till att omfatta åldersintervallet 15 – 74 år, men redovisningarna fortsatte att omfatta åldrarna 16-64 år. Redovisning för åldersgruppen 15-74 år finns från 2001.

Under 60-talet varierade kvartalsurvalen mellan 6 500 och 12 000 individer. För perioden därefter har månadsurvalet varierat mellan 17 000 och 24 000 individer. År 2009 var urvalet 21 500 individer per månad.

Tidigare avvek den svenska definitionen av arbetslösa från ILO:s (International Labour Organization) definition. Den 31 maj 2007 beslutade regeringen i enlighet med budgetpropositionen att upphäva 1986 års regeringsbeslut avseende Definition av begrepp i arbetskraftsundersökningarna. Sedan oktober 2007 klassificeras heltidsstuderande som sökt och kunnat arbeta som arbetslösa. Regeringens beslut om att följa ILO:s definition och EU-anpassningen 2005, vilket bl.a. innebär att de tidigare EU-anpassningarna som gjorts i AKU integrerades med ordinarie AKU, betyder att undersökningen nu uppfyller både nationella och internationella krav på statistiken.

http://www.scb.se/Pages/ProductTables_23272.aspx

Förändringen att heltidsstuderande som aktivt söker arbete och är beredda att ta arbete definieras som arbetslösa innebär att de arbetslösa blir fler och därmed också att arbetslösheten ökar.

Utöver den ordinarie Arbetskraftsundersökningen genomförs, sedan 1995, en kompletterande EU-AKU. Under de första sex åren en gång om året och därefter varje månad, med kvartal som redovisningsperiod. AKU är en individundersökning, men för att uppfylla EU:s krav, undersöks arbetsmarknadsförhållanden även för hushåll. Detta görs för en åttondel av AKU-urvalet. Dessutom görs årligen särskilda fördjupningar med varierande teman som Eurostat efterfrågar. Temat 2009 var ungas inträde på arbetsmarknaden.

A.11 Statistikanvändning

Bland de viktigaste användarna av statistik från AKU finns Riksdag och regering (Arbetsmarknads-, Närings- och Finansdepartementen), Arbetsförmed-

lingen (AF), Konjunkturinstitutet (KI), Riksbanken samt arbetsmarknadens organisationer. AKU utnyttjas vid SCB också i arbetet med nationalräkenskaperna samt vid arbetskraftsanalyser och prognoser. Press, radio och TV är också stora återkommande användare av statistik från AKU.

Resultaten från undersökningen används tillsammans med annan arbetsmarknadsstatistik som underlag för planering av och beslut om arbetsmarknadspolitiska program samt för uppföljning av arbetsmarknadsinsatser. Undersökningsresultaten är också viktiga underlag för allmänna konjunkturbedömningar och internationella jämförelser. AKU tillgodoser även viktiga delar av både den ekonomiska och den sociala forskningens behov vad avser data från arbetsmarknadsområdet.

AKU-variablerna utgör viktiga bakgrundsvariabler i arbetsmarknadsrelaterade tilläggsundersökningar till AKU. Dessa kan belysa skilda områden så som arbetsmiljö, funktionsnedsattas situation på arbetsmarknaden, personalutbildning och andra näraliggande frågeställningar.

A.12 Uppläggnings och genomförande

AKU är en individbaserad urvalsundersökning som genomförs varje månad. Intervjupersonerna besvarar frågor om sin arbetsmarknadssituation under en specifik vecka i referensmånaden. Uppgifterna hämtas huvudsakligen in via telefonintervjuer, utförda av SCB Intervju. Resultaten av de månadsvisa undersökningarna publiceras kort efter referensperiodens slut. Dessa ligger också till grund för skattningar av kvartals- och årsgenomsnitt.

A.13 Internationell rapportering

Till Eurostat levereras kvartalsdata enligt EU:s förordning.
Till OECD levereras varje år (i mars) uppgifter till "OECD LFS Questionnaire".
Till ILO levereras varje år uppgifter till "Questionnaire for Yearbook of Labour Statistics".

A.14 Planerade förändringar i kommande undersökningar

Från år 2009 har SCB fått i uppdrag av Regeringen att utöka urvalet för att mer detaljerat beskriva arbetsmarknadssituationen för befolkningen på ett mer grundligt sätt och att beskriva dynamiken på marknaden via flödesstatistik. I april 2009 utökades urvalet med 3000 urvalspersoner och i juli med ytterligare 5000 personer. Redovisningen i AKU 2009 har dock baserats på 21 500 personer. Det utökade urvalet kommer att integreras i undersökningen under våren 2010

B Kvalitetsdeklaration

B.0 Inledning

AKU framställer månatlig statistik om förhållandena på arbetsmarknaden med tonvikt på såväl antal som andel sysselsatta respektive arbetslösa. Statistiken redovisas enligt en mängd olika gruppindelningar cirka två veckor efter respektive referensmånads slut. Redovisningen sker bl.a. i ett pressmeddelande med översiktliga resultat, i ett tabellpaket (AKU:s grundtabeller mm) med detaljerade och omfattande redovisningar samt i Sveriges Statistiska databaser (SSD). Månadsundersökningarnas uppgifter ligger också till grund för kvartals- och årsstatistik. Kvartals- och årsstatistiken presenteras även i serien Statistiska Meddelanden (SM).

B.1 Innehåll

1.1 Statistiska målstorheter

De statistiska storheter/parametrar som primärt skattas redovisar antal och andel personer med olika arbetsmarknadsförhållanden för Sveriges befolkning i åldrarna 15-74 år. Exempel är sysselsatta, arbetslösa, relativa arbetslöshetstal, arbetskraftstal, antal utförda arbetstimmar, frånvarotimmar.

Ett flertal indelningar görs bland annat efter demografi (kön, ålder, civilstånd, barninnehav m.m.). Skattningarna ger underlag för att beräkna olika medelvärden och andelar).

1.1.1 Objekt och population

AKU:s målpopulation utgörs av i Sverige bosatta personer som fyllt 15 men ännu inte 75 år. Undersökningsobjekten är individer. Registret över totalbefolkningen (RTB) utgör urvalsram och från denna hämtas undersökningspopulationen.

1.1.2 Variabler

Variablerna i AKU kan indelas i bakgrunds- och arbetsmarknadsvariabler. De först nämnda är oftast registervariabler medan arbetsmarknadsvariablerna har sin grund i AKU-blanketten och bygger därmed på intervjudata. Därutöver användas ett antal andra variabler vid framställningen av AKU, vid urval och estimationsfasen, s.k. hjälpvariabler. En utförlig information om AKU:s variabler finns på SCB:s webbplats på AKU:s produktsida [Om statistiken](#)

BAKGRUNDSVARIABLER

Bakgrundsvariablerna utgörs främst av *demografiska variabler* så som kön, ålder, civilstånd, barninnehav, boendelän/storstadskommuner och födelse-land. Uppgifterna hämtas från AKU:s urvalsram *Registret över totalbefolkningen (RTB)*. Uppgifter om utbildningsnivå och inriktning hämtas från Registret över befolkningens utbildning (UREG).

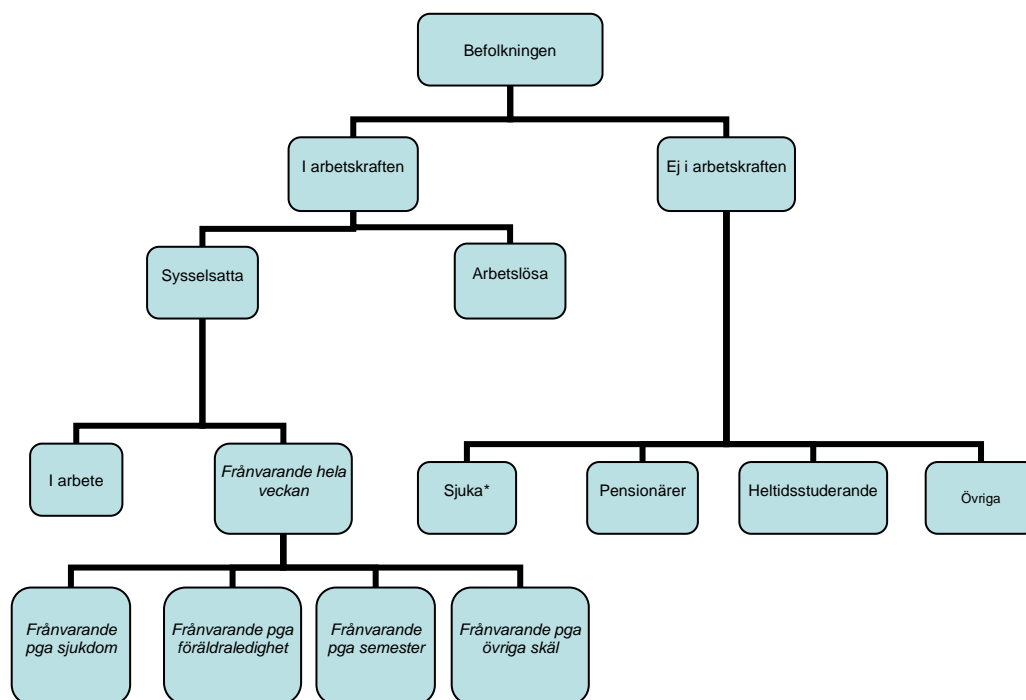
ARBETSMARKNADSVARIABLER

Dessa variabler tar fasta på personens arbetsmarknadssituation under referensveckan. AKU:s redovisningsstorheter utgörs dock inte av veckovisa förhållanden utan av månadsvisa, kvartalsvisa och årsvisa sådana.

Det som redovisas är genomsnittsvärden över de referensveckor som ingår i AKU:s "månader", "kvartal" och "år", vilka ligger mycket nära motsvarande kalenderperioder. En "AKU - månad" omfattar 4 (var tredje månad 5) veckor, ett "kvartal" 13 veckor och ett "år" 52 (undantagsvis 53) veckor.

Arbetskraftsstatus

Figur 1 anger kategorier för *arbetskraftsstatus*, som mer ingående definieras nedan.



* Förtidspensionärer av hälsoskäl ingår bland "sjuka".

Figur 1. Grundläggande klassificering avseende arbetskraftsstatus

Arbetskraften utgörs av personer som antingen är syssestatta eller arbetslösa enligt nedanstående definitioner. Övriga klassificeras som *ej i arbetskraften* eller med synonymen *utanför arbetskraften*.

Relativa arbetskraftstalet: Andelen (%) personer i arbetskraften av befolkningen 15-74 år.

Sysselsatta omfattar följande grupper:

-personer som under en viss vecka (referensveckan) utförde något arbete (minst en timme), antingen som avlönade arbetstagare, som egna företagare (inklusive fria yrkesutövare) eller oavlönade medhjälpare i företag tillhörande make/maka eller annan medlem av samma hushåll (=sysselsatta, i arbete).

-personer som inte utförde något arbete enligt ovan, men som hade anställning, arbete som medhjälpare eller egen företagare (inklusive fria yrkesutövare) och var tillfälligt frånvarande under hela referensveckan. Frånvaron räknas oavsett om den varit betald eller inte (=sysselsatta, frånvarande från arbetet). Orsak till frånvaron kan vara sjukdom, semester, tjänstledighet, (t.ex. för vård av barn eller studier), värnpliktstjänstgöring, arbetskonflikt eller ledighet av annan anledning.

Personer som deltar i vissa arbetsmarknadspolitiska program räknas som sysselsatta. Det kan gälla t.ex. offentligt skyddat arbete, Samhall, start av näringsverksamhet eller anställning med lönebidrag eller anställningsstöd.

Fast anställda omfattar personer med tillsvidareanställning.

Tidsbegränsat anställda omfattar personer med vikariat, anställningsstöd, säsongarbete, provanställning eller objekts/projektanställning samt övriga former av tidsbegränsade anställningar.

Undersysselsatta omfattar personer som är sysselsatta men som arbetar mindre än de skulle vilja göra och som hade kunnat börja arbeta mer under referensveckan eller inom 14 dagar från referensveckans slut.

Arbetslösa omfattar följande grupper:

-personer som var utan arbete under referensveckan men som **sökt** arbete under de senaste fyra veckorna (referensveckan och tre veckor bakåt) och **kunde** arbeta referensveckan eller börja inom 14 dagar från referensveckans slut. Arbetslösa omfattar även personer som har fått ett arbete som börjar inom tre månader, förutsatt att de skulle ha kunnat arbeta referensveckan eller börja inom 14 dagar från referensveckans slut.

Relativa arbetslöshetsstalet: Andelen (%) arbetslösa av antalet personer i arbetskraften.

Arbetslöshetsmått

I Sverige har heltidsstuderande fram till och med AKU:s septembermätning 2007 inte klassificerats som arbetslösa, även om de uppfyller villkoren för att räknas som arbetslösa. Med heltidsstuderande i AKU avses personer som går i

reguljära utbildningar såsom grundskola, gymnasieskola och högskola, men också vissa arbetsmarknadspolitiska program vilka betraktas som utbildning. I stället har de hänförs till gruppen "ej i arbetskraften". Detta har avvikit från ILO:s rekommendationer och EU:s riktlinjer. Från och med AKU:s oktobermätning 2007 ändrades detta till gängse internationell standard på så sätt att heltidsstuderande som aktivt söker arbete och är beredda att ta ett arbete räknas som arbetslösa.

"Ej i arbetskraften" omfattar:

- personer som varken är sysselsatta eller arbetslösa. Gruppen omfattar bl.a. personer som är studerande (se dock ovan under arbetslöshet om heltidsstuderande som sökt och kan ta arbete), pensionärer, hemarbetande, värnpliktiga eller långvarigt sjuka.

Latent arbetssökande

En delgrupp av "ej i arbetskraften" utgörs av de *latent arbetssökande*. Det är personer som velat och kunnat ta arbete under referensveckan men inte sökt något arbete. Till denna grupp hänfördes också t.o.m. AKU september 2007 heltidsstuderande som sökt arbete, se ovan.

Anknytningsgrad till arbetsmarknaden

Klassificerar befolkningen i nedanstående kategorier:

Fast anknytning; är personer med fast anställning samt företagare och deras medhjälpande familjemedlemmar.

Lös anknytning; är personer med tidsbegränsad anställning samt ej sysselsatta personer som arbetat någon gång under det senaste året.

Utan anknytning; är ej sysselsatta personer som inte arbetat under det senaste året.

Studier

Frågor ställs om personen studerat under referensveckan och i så fall om studierna var hel- eller deltidstudier. Vidare efterfrågas antalet studietimmar under referensveckan.

De europeiska kraven på AKU vidgades för 2007. Fr.o.m. januari 2007 ställs också en fråga avseende studier någon gång de tre veckorna närmast före referensveckan samt en fråga om studierna avsåg heltidsstudier.

Till och med uppgifter avseende december 2006 har man i AKU genomgående frågat endast om förhållanden en viss given vecka, den s.k. referensveckan.

YTTERLIGARE ARBETSMARKNADSVARIABLER

Variabler för sysselsatta

Viktiga variabler är yrke, yrkesställning, näringsgren, sektor, arbetstid, fack-

förbundstillhörighet, bisyssla, studier och frånvaro. Flertalet definieras och kommenteras nedan.

Yrke

Från och med 1997 klassas yrke enligt Standard för svensk yrkesklassificering (SSYK), den svenska versionen av EU:s yrkesklassificering ISCO_88 (COM).

Yrkesställning

Har kategorierna *anställda*, *företagare* och *medhjälpare hushållsmedlemmar*. Anställda underindelas i *fast anställda* (= har tillsvidareanställning) och *tidsbegränsat anställda* (= personer med anställningsstöd, säsongarbete, provanställning, praktiktjänstgöring, objekt/projektanställning eller liknande).

Näringsgren

Näringsgren bestäms av verksamheten vid det arbetsställe där personen huvudsakligen är sysselsatt.

Kodningen av näringsgren är anpassad till SNI (Standard för Svensk Näringsgrensindelning) som utgår från EU:s näringsgrensstandard NACE (Nomenclature Générale des Activités Economiques dans les Communautés Européennes). Perioden 1995–2002 användes SNI 1992 vid kodningen av AKU och perioden 2003–2008 användes SNI 2002. Från och med AKU avseende januari 2009 infördes en ny näringsgrensindelning, SNI2007, i den löpande AKU-publiceringen. SNI2007 baserar sig på EU:s nya näringsgrensstandard NACE Rev2.

Sektor (för anställda)

Vid klassificeringen av de anställda efter sektorstillhörighet (statlig, kommunal och privat) tillämpar AKU från och med januari 2001 en harmoniserad sektorredovisning utifrån Standarden för institutionell sektorindelning 2000. Klassificering görs utifrån företagets sektortillhörighet.

Arbetstid

Det antal timmar en person arbetar under referensveckan kallas *faktiskt arbetad tid* medan *vanligen arbetad tid* avser den arbetstid som personen skall arbeta enligt överenskommelse.

Frånvaroorsak

Orsaker till varför sysselsatta personer tillfälligt var frånvarande under referensveckan.

Bisyssla

Sysselsatta personer har en bisyssla om de svarar ja på frågan: "Hade Du mer än ett arbete? Räkna även med arbete som du var frånvarande från och oavlönat arbete i familjeföretag".

Variabler för arbetslösa

Yrke, näringsgren, fackförbundstillhörighet, bisyssla, m.m. definieras som för sysselsatta, utifrån förhållandena när den arbetslöses senast var sysselsatt. Särskilda variabler är **antal arbetslöshetsveckor, sätt att söka arbete, önskad arbetstid** med flera.

Variabel för personer utanför arbetskraften

Gäller **huvudsaklig verksamhet**, kan omfatta hemarbete, pensionerad, studerande, värnpliktig, långvarigt sjuk med flera enligt personens egen bedömning.

HJÄLPVARIABLER

Hjälpinformationen, som huvudsakligen används vid urval och skattningsförfarande, kommer från tre olika källor: **Arbetsförmedlingens (AF) arbetssökanderegister, Sysselsättningsregistret (SREG) samt Registret över totalbefolkningen (RTB)**. RTB är ett utdrag ur de folkbokföringsregister som förs inom skatteförvaltningen och uppdateras dagligen.

Basen för Sysselsättningsregistret är kontrolluppgifter från Skatteverket som ligger till grund för SCB:s Registerbaserade arbetsmarknadsstatistik (RAMS). Sysselsättningsregistret omfattar hela RTB-befolkningen per den 31/12 respektive år. Registret avser en persons sysselsättningssituation i november. Publicering sker c:a 15 månader senare.

Uppgifter ur Arbetsförmedlingens (AF) arbetssökanderegister hämtas månatligen och avser referensmånaden.

1.1.3 Statistiska mått

Merparten av statistiken från AKU utgörs av beräknade värden på statistiska storheter/parametrar av typerna **totaler** och **medelvärden** (med "andel" som vanligt förekommande specialfall).

Skattningar redovisas enligt ett flertal gruppindelningar, vilka beskrivs i Avsnitt 1.1.4. Dessutom beräknas statistikens osäkerhet med hjälp av uppskattade **standardavvikelser** (osäkerhetstalen beräknas enligt 1,96 x standardavvikelsen). Nedan anges de viktigaste målstorheterna.

Storheter av typ total

Huvudstorheter är **antal sysselsatta, antal arbetslösa, antal personer i och utanför arbetskraften och undergrupper därav**.

Ytterligare exempel är följande. För sysselsatta: **antal personer i arbete, summa faktiskt arbetade timmar och antal undersysselsatta**. För sysselsatta som studerar: **antal studietimmar under referensveckan**.

Storheter av typ medelvärde

Relativt arbetslöshetstal = andel arbetslösa i arbetskraften.

Relativt arbetskraftstal = arbetskraftens andel av befolkningen

Sysselsättningsgrad = andel sysselsatta i befolkningen

Relativt frånvarotal = andel tillfälligt frånvarande under referensveckan bland de sysselsatta.

Medelarbetstid (för sysselsatta) = genomsnittlig arbetstid under referensveckan.

1.1.4 Redovisningsgrupper

De statistiska målstorheterna skattas för en mängd olika redovisningsgrupper – delgrupper av populationen – med hjälp av "indelningsvariabler" där bakgrundsvariablerna spelar en central roll. Det skulle dock föra för långt att precisera vilka korsindelningar som görs.

För mer fullständig information hänvisas till tabellpaketet AKU: Grundtabeller. http://www.scb.se/Pages/ProductTables_23272.aspx. I stort sett alla indelningar tar fasta på kön och ålder (i 5- och/eller 10 årsklasser). Nedan följer en kortare översikt på indelningsvariabler.

För statistik om *befolkningen*:

Arbetskraftsstatus, hemmavarande barn (antal barn, yngsta barnets ålder samt förekomst av barn under 19 år), utbildningsnivå och in- och utrikes födda.

För statistik avseende *sysselsatta*:

Anknytningsgrad till arbetsmarknaden, näringsgren, yrke, sektor, yrkesställning, studier, ålder, bisyssla, vanligen och faktiskt arbetad tid.

För statistik avseende *sysselsatta* och *anställda*:

Förutom "gängse" variabler för sysselsatta, hel - respektive deltid, skäl för att arbeta mer än vanligt, vanligen arbetad tid, skäl för att arbeta mindre än önskat, genomsnittlig önskad ökad arbetstid.

För statistik avseende *sysselsatta i arbete*:

Faktisk och vanlig arbetad tid, anknytningsgrad till arbetsmarknaden, yrke, näringsgren, barninnehav, huvud- respektive bisyssla och sektortillhörighet för anställda.

För statistik avseende *sysselsatta men tillfälligt frånvarande*:

Huvudsaklig frånvarorsak, ålder, antal frånvarotimmar.

För statistik avseende *arbetslösa*:

Arbetslöshetstidens längd.

För statistik avseende personer *utanför arbetskraften*:

Huvudsaklig verksamhet, önskemål om och möjlighet till förvärvsarbete.

För latent arbetssökande: önskad arbetstid.

1.1.5 Referenstider

Statistikens referensperiod är 4 alternativt 5 veckor för aktuell månad 2009. Under 2009 så uppgick antalet mätveckor till 53 där januari består av 5 mätveckor och oktober består av 4 mätveckor. [Referensveckor 2009](#)

1.2. Fullständighet

AKU är framförallt en enskild undersökning i motsats till ett system av flera undersökningar. Se dock avsnitt 4.3.

B.2 Tillförlitlighet

2.1 Tillförlitlighet totalt

Liksom i stort sett all statistik är även AKU-statistiken behäftad med osäkerhet. I Avsnitt 2.2 görs en genomgång av felkällor och deras konsekvenser. De fel som har störst betydelse är *urvalsfel* (beror på att ett specifikt urval undersökts), *bortfallsfel* (beror på att svar helt eller delvis saknas för vissa undersökta personer) samt *mätfel* (beror främst på att frågor och/eller svar missförstås).

Vid bedömning av hur olika fel påverkar statistiken från en undersökning skiljer man på *slumpmässiga fel* vilka orsakar slumpmässig beräkningsbar osäkerhet hos de skattade resultaten och *systematiska fel* som påverkar resultaten i en viss riktning.

Den slumpmässiga osäkerheten beroende på bl.a. urvalsfel och slumpmässiga mätfel redovisas i form standardavvikelser eller konfidensintervall. Sådana intervall beräknas med hjälp av skattningens standardavvikelse. Ett konfidensintervall för skattningen \hat{Y} (nivå- eller förändringsdata) bildas genom uttrycket $\hat{Y} \pm k x$, där k är ett tal som varierar med den konfidensgrad man väljer på intervallet. Talet $k=1,96$ ($\cong 2$) motsvarar konfidensgraden 95% och $k=1,00$ motsvarar 70%. Ett 95-procentigt konfidensintervall har egenskapen att det sanna värdet (t ex antalet arbetslösa) i 95 fall av 100 ligger inom dess gränser, om andra fel än slumpfelet är försumbara.

Standardavvikelser avseende de mest efterfrågade månads-, kvartals- och årsskattningarna beräknas löpande i AKU. Dessa skattningar publiceras och är tillgängliga.

Med *total osäkerhet* eller *totalt fel* avses det sammanlagda felet = systematiskt fel + slumpmässigt fel.

Det är betydligt svårare att ange ett mått för den otillförlitlighet som beror på eventuella systematiska fel (skevhet). Det kräver särskilda, oftast mycket resurskrävande, utvärderingsinsatser och sådana görs därför endast intermittent.

Gjorda studier tyder på att den övervägande delen av AKU:s statistik har försumbar skevhet och att konfidensintervallet ger en god uppfattning om tillförlitlighet.

2.2 Osäkerhetskällor

Exempel på felkällor är urval, ramtäckning, mätning, svarsbortfall, bearbetning och modellantagande. Som tidigare nämnts är det främst mätning och bortfall som vållar problem i AKU.

2.2.1 Urval

Urval

Ett AKU-urval utgörs av ett antal personer, en delmängd, ur befolkningen (14 – 74 år). Som *urvalsram* används åldersutsnittet i fråga från RTB. Populationen omfattar cirka 7 000 000 individer.

RTB uppdateras dagligen via aviseringar från folkbokföringsmyndigheten (Skattemyndigheten) om födselar, dödsfall, flyttningar inom landet, in- och utvandringar.

RTB innehåller demografiska variabler (t.ex. kön, ålder och boendeort) som påverkar urvalsdragningen och används som ingångsvärden för bakgrundsvariablerna (se avsnitt 1.1.2).

Urvalet i AKU består av tre separata urval, ett för varje månad i kvartalet. Vart och ett av urvalen, som för varje månad består av ca 21 500 personer, roteras på så sätt att en åttondel byts ut mellan två på varandra följande undersökningstillfällen. För varje urval inträffar detta alltså med tre månaders mellanrum. Personer i urvalet intervjuas med andra ord en gång per kvartal och sammanlagt åtta gånger under en tvåårsperiod, varefter de byts ut mot nya.

Personer som är långvarigt sjuka eller intagna för vård mer än ett år framåt, samt pensionärer över 64 år och som inte är sysselsatta eller arbetssökande intervjuas inte varje gång.

Urvalsförfarandet kan beskrivas som *stratifierat obundet slumpmässigt urval (OSU) med roterande panelurval*. *Urvalsstrata* skapas genom olika kombinationer av region (24), kön (2) och ålder (3) till sammanlagt 144 strata, där region utgörs av boendelän samt storstadskommunerna Stockholm, Göteborg och Malmö.

Urvalsfraktionen varierar mellan länen, mindre län har till exempel en högre fraktion än stora. Skälen till detta är de krav på särskild redovisning för regioner som finns. Urvalssystemet är utformat så att ett månadsurval omfattar 21 500 individer i åldrarna 15 – 74 år. Åldersgrupperna 15 och 65 – 74 år har en något lägre urvalsfraktion än gruppen 16 – 64 år. Anledningen till detta är att arbets-

kraftsdeltagandet är lågt i de förstnämnda åldersgrupperna

Estimation

Från och med 1999 bygger estimationssystemet i AKU på tekniken GREG-estimation (General Regressionestimator), 1999 års omläggning syftade till att integrera riksskattningar och regionala skattningar i ett och samma system för att undvika den tidigare inkonsistensen. Systemet utvecklades med restriktionen att inga tidsseriebrott skulle ske för skattningarna på riksnivå. Systemet byggdes därför på två GREG-estimatorer i stället för en. Från och med april 2005 används en s.k. GREG-estimator (General Regressionestimator) och utvidgades för att omfatta åldersgruppen 15-74 år.

Vid denna estimation och estimationen sedan 1993 används hjälpinformation från Registret över totalbefolkningen, Sysselsättningsregistret samt Arbetsförmedlingens sökanderegister. Bortfallskompensation sker med hjälp av rak uppräknings per stratum.

Utgångspunkten för estimationsförfarandet i AKU är att skatta totaler för en viss tidsperiod, månad. Skattningar av andra tidsintervall som används av AKU kan skrivas som funktion av dessa månadstotaler.

Variansskattningsprogrammet CLAN – en applikation av SAS – används vid beräkningar av målstorheternas/parametrarnas punkt- och variansskattning.

Urvalet för en given undersökningsmånad härstammar från antingen två eller tre olika oberoende årsurval. De månatliga skattningarna fås genom att räkna upp varje delmängd av månadsurvalet till kända populationstotaler med hänsyn tagen till urvalspersonernas respektive inklusionssannolikheter. Skattningarna från de olika årsurvalen vägs sedan samman och månadsskattningen erhålles. Detta kan formaliseras enligt nedan.

En total, t_y , till exempel ”totalt antal arbetslösa per månad” skattas av

$$\hat{t}_y = \sum_j c_j \hat{t}_{y_j}$$

och variansen för \hat{t}_y skattas med

$$\hat{V}(\hat{t}_y) = \sum_j c_j^2 \hat{V}(\hat{t}_{y_j})$$

där c_j är en konstant som anger andelen av hela månadsurvalet som kommer

från årsurvalet j , det vill säga

(antalet från årsurvalet j i månadsurvalet) / (antalet i hela månadsurvalet).

\hat{f}_{y_j} = Skattning av en total baserade på den delen av månadsurvalet som kommer från årsurvalet j .

I Mirza, H. & Hörngren, J. (2001): Urvals- och estimationsförfarandet i de svenska arbetskraftsundersökningarna. ”*Bakgrundsfakta till arbetsmarknads- och utbildningsstatistiken 2001:5*” ges en utförlig beskrivning av bl.a. estimationsförfarande under tiden 1999 - mars 2005. Rapporten är giltigt för perioden 2005 och framåt bortsett från det förhållande att systemet från april 2005 består endast av en GREG-estimator i stället för två.

2.2.2 Ramtäckning

Täckningsbrister beror dels på den undertäckning som uppstår då personer bosatta i Sverige saknas i urvalsramen (RTB) och dels på övertäckning som t.ex. föreligger då personer i urvalsramen inte längre ingår i landets befolkning.

Den undertäckning som finns i AKU beror främst på att immigranter ("invandrare" + "hemvändare") kommer till RTB:s kännedom med viss "eftersläpning". Effekten på statistiken bedöms dock vara högst obetydlig. Litet mer komplicerande är att AKU-urval dras en gång per år, och att utvalda personer intervjuas under en tvåårsperiod. En urvalspanel dragen ett visst år tar därför inte hänsyn till de personer som bosätter sig i Sverige under den efterföljande intervjuperioden. Även detta förhållande bedöms ha en marginell effekt på AKU-statistiken.

AKU:s övertäckning beror framför allt på "eftersläpning" i rapporteringen av dödsfall och utvandring. RTB:s snabba uppdateringsrutiner medför att ramen vid urvalsdragningen bedöms ha obetydlig övertäckning. Sådana personer skulle helst inte ingå i urvalsramen eftersom de inte längre är bosatta i landet, och "bristen" ifråga uppdragas oftast inte heller eftersom de inte nås för intervju. Därigenom blir de felaktigt klassade som "bortfall" trots att kategorin "övertäckning" är den adekvata. Dessa brister leder sammantaget till en liten och oönskad skevhet i statistiken. Övertäckningen ifråga bedöms vara av storleksordningen 25 000 – 50 000 personer. Se vidare i avsnitt 2.2.4.

Sammanfattningsvis är dock bedömningen att bristerna i AKU:s urvalsram inte har någon negativ påverkan på statistiken.

2.2.3 Mätning

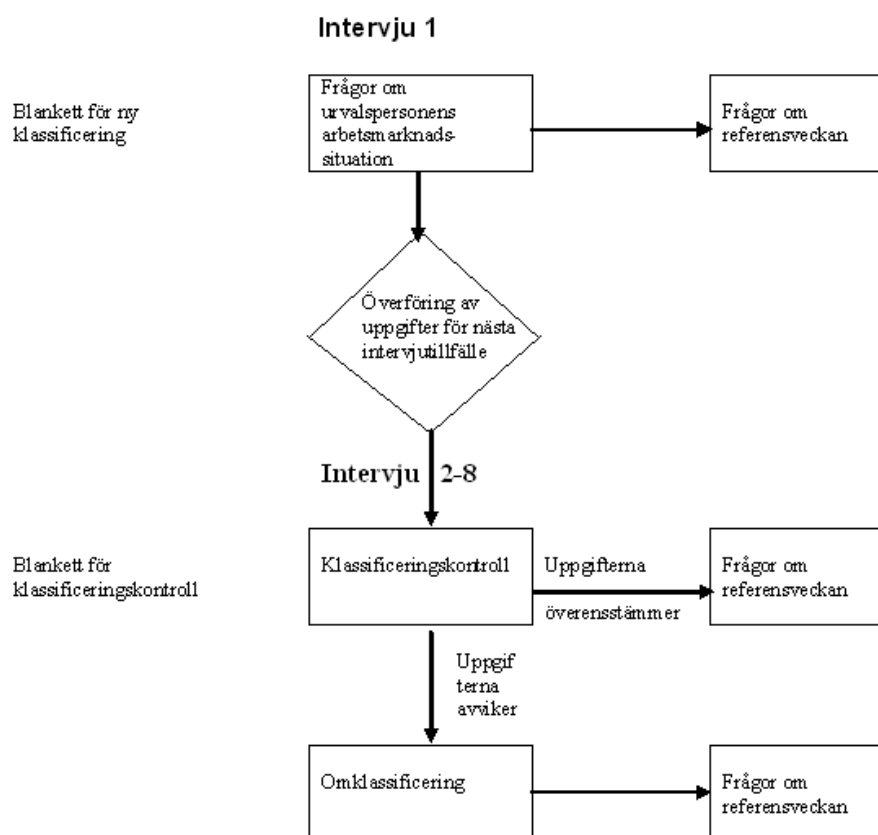
Datainsamling

Uppgifter till AKU samlas in av intervjuare vid SCB genom datorstödda telefonintervjuer, enligt en standardiserad blankett. Vid det första intervjutillfället görs en noggrann kartläggning av personens arbetsmarknadssituation,

generellt och för den specifika referensveckan. Vid efterföljande tillfällen registreras endast förändringar för vissa variabler, t.ex. arbetskraftsstatus, yrke och arbetsplats. Uppgifter om arbetssituationen under referensveckan registreras dock varje gång, oberoende av tidigare svar.

En utvald person informeras per brev ungefär två veckor i förväg om att hon/han blivit utvald till att delta i AKU samt om kommande telefonintervju. Om det inte går att nå den utvalda personen via telefon görs *besöksintervju*. I vissa fall, till exempel vid sjukdom eller språksvårigheter görs *indirekt intervju* (= annan person svarar för utvald persons räkning). Intervjuer avseende en viss referensvecka påbörjas dagen efter veckans utgång. De flesta intervjuerna genomförs inom loppet av en vecka. Uppgiftsinsamlingen illustreras i Figur 2 nedan.

Figur 2. Flödesschema för uppgiftsinsamlingen



Mätfel

AKU genomförde 1978, 1989/90 samt 1994/95 så kallade återintervjustudier för att få en uppfattning om mätfel och deras eventuellt snedvridande effekt. Mätfelsstudien 1994/95 visade att andelen felaktigt klassificerade vid klassificering av arbetskraftsstatus på grupperna sysselsatta, arbetslösa respektive ej i

arbetskraften var 3 %. Måttet avser här bruttotoalet dvs. summan av andelen felaktigt medtagna och felaktigt uteslutna personer.

Några aktuella studier har inte genomförts. AKU har sedan senaste återintervjustudien 1995 genomgått stora förändringar.

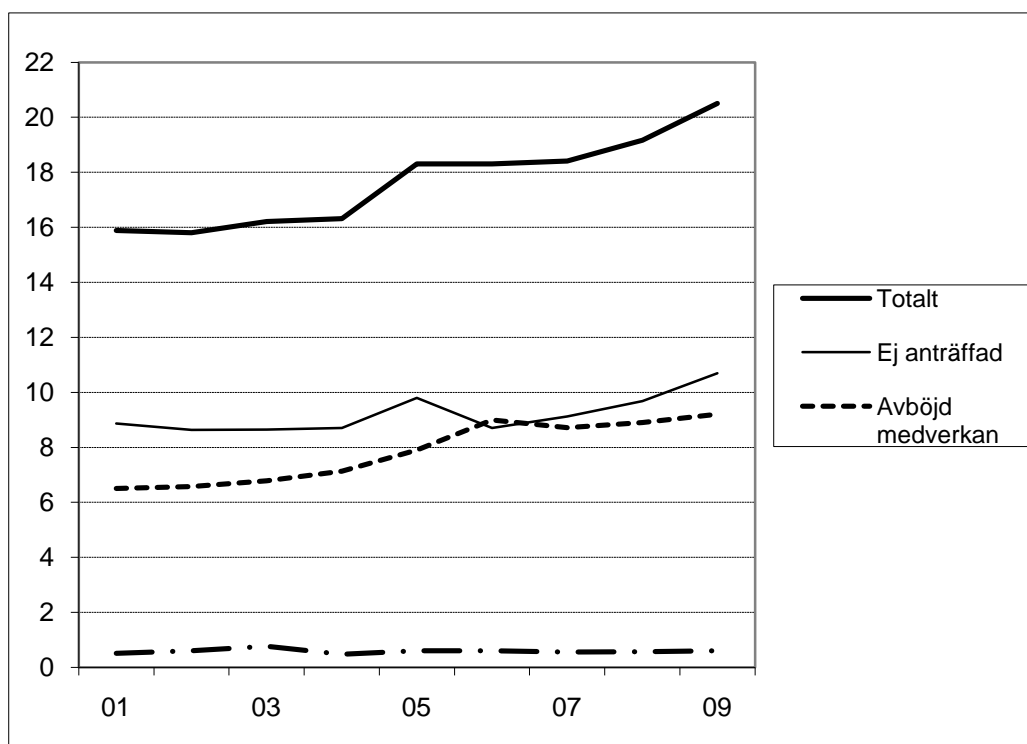
2.2.4 Svartsbortfall

Om inga uppgifter erhålls för en utvald person betraktas denna person som ett *objektsbortfall* (20,5 % år 2009 för åldersgruppen 15 – 74 år). Huvudorsakerna till sådant bortfall är antingen att personen i fråga *ej anträffas* för intervju eller *vägrar medverka* (c:a 9 – 11 % vardera) i undersökningen. Om en utvald person ger frågesvar som räcker för att kunna klassificera arbetskraftsstatus, anknytningsgrad till arbetsmarknaden och arbetade timmar, men inte på vissa andra frågor, så säger man att ett *partiellt bortfall* föreligger för de variabler som saknar värden. Skulle svar däremot saknas på de nämnda ”centrala” variablerna så klassas personen som objektsbortfall.

Från och med 2001 omfattar målpopulationen åldersintervallet 15-74 år. Målpopulationen i AKU var ursprungligen 16-64 år. För att ge en heltäckande bild visas två diagram nedan över bortfallets utveckling.

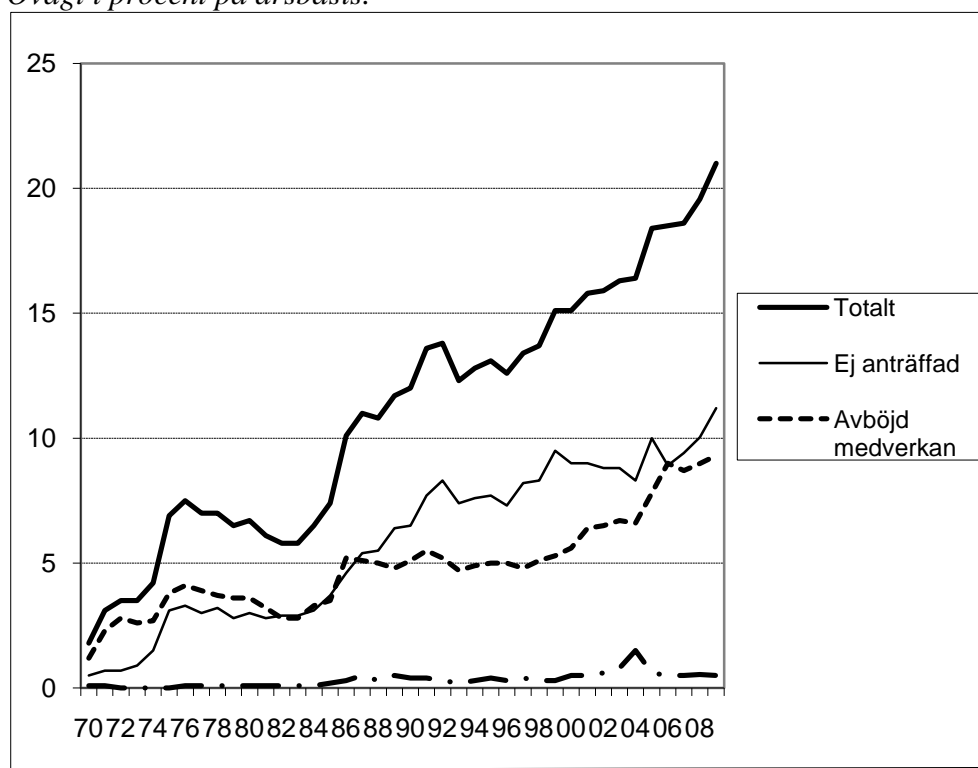
Diagrammet nedan visar hur AKU:s bortfall utvecklats mellan 2001 och 2009. Figur 3. Bortfallsdiagram: AKU 2001 – 2009 i åldersgruppen 15-74 år.

Ovägt i procent på årsbasis.



Diagrammet nedan visar hur AKU:s bortfall utvecklats mellan 1970 och 2009.

Figur 4. Bortfallsdiagram: AKU 1970-2009, åldersgruppen 16-64 år.
Ovägt i procent på årsbasis.



Åtgärder för att motverka bortfall

SCB söker efter telefonnummer till nya personer i urvalet via automatisk telefonnummersättning. På detta sätt erhålls telefonnummer till cirka 85 procent av de utvalda personerna. De personer som inte fått telefonnummer vid den automatiska telefonnummersättningen samt för de personer som fått ett felaktigt telefonnummer genomförs en manuell rutin som ger ytterligare telefonnummer. För de i urvalet som inte har fått telefonnummer vid den automatiska telefonnummersättningen kombineras missivet med ett kontaktbrev där man uppmanas ange det telefonnummer som man vill att SCB ska använda och lämplig tidpunkt för kontakten. Kontaktbrevet kan sändas in per post till SCB eller alternativt lämnas via e-post eller genom telefonsamtal. För rotationsgrupp 3 och högre har Intervju telefonnummer till ungefär 92 - 94 % av urvalet.

Kontaktvägsspårningen lyckas dock inte alltid. I sådana fall försöker intervjuarna att spåra urvalspersonen genom olika tillgängliga telefonregister bl.a. på Internet.

Vidare utbildas intervjuarna i vägrarbearbetning. Efter intervjuarens grundutbildning arbetar intervjuaren under en period om ca två år med de undersökningar som denne blivit tilldelad. I början har intervjuaren stöd av en fadder och diskuterar löpande bl.a. vägrarbearbetning för att bli mer och mer självständig med tiden. En påbyggnadsutbildning inträffar efter två år då intervjuaren tränas i vägrarbearbetning, d.v.s. att lära sig argumentera och informera personer som från början har en negativ inställning eller varit tveksamma till intervju.

Åtgärder vid bortfall

AKU gör inga *substitutioner* för personer som inte anträffas och inte heller görs det några *imputeringar* med anledning av objekt- eller partielltbortfall.

Åtgärder för att reducera bortfallets sneddvrindande effekter sker vid estimationsfasen genom användningen av en uppsättning hjälpvariabler. Dessa variabler kännetecknas att de är korrelerade med de centrala storheterna i AKU och eller med svars- och bortfallsfördelningen.

I och med att hjälpinformation från SCB:s sysselsättningsregister och AF arbetsökanderegister började användas vid skattningsförfarandet (fr.o.m. 1993) reducerades bortfallsfelet betydligt jämfört med tidigare skattningsförfarande. För sysselsatta uppskattades bortfallsfelet reduceras till mindre än 1 procent och för arbetslösa till mindre än 3 procent. Någon studie för att uppskatta det systematiska felet p.g.a. bortfall har inte vidtagits efter 1993.

2.2.5 *Bearbetning*

Granskning och rättning

Granskning och rättning sker i huvudsak vid intervjun genom de logiska kontroller och värdekontroller som finns inbyggda i intervjuprogrammet. I samband med laddning av svarsdata i BV/AKM:s tabeller sker ännu en granskningsomgång.

Dataregistrering och kodning

I och med att telefonintervjuerna är datorstödda sker huvuddelen av *dataregistreringen* i direkt anslutning till uppgiftsinsamlingen. Den enda ytterligare registrering som görs hänger samman med *kodningen* av variablerna näringsgren, sektor, yrke samt socioekonomisk grupp (indelning enligt SCB:s SEI – klassificering). Cirka 80 procent av yrkes- och SEI-koderna automatkodas genom matchning mot tabeller i samband med intervjun (fråga HU14). Då tabellen som används vid intervjun inte kan användas utförs resterande kodning med datorstöd av en grupp kodare som använder svaren från de öppna frågor angående yrke och vad man gör på arbetet. Denna rutin utvärderades i ett utvecklingsprojekt vid SCB under hösten 2006 och våren 2007.

Vid näringsgrens- och sektorkodning utnyttjas först information från kontrolluppgiftsregistret redan vid intervjun, här sker ca 50 % av kodningen. För de i urvalet som inte kodas via kontrolluppgifterna vid intervjun samlas data

in genom öppna frågor vid intervjun. Dessa uppgifter kodas sedan med hjälp av information från Företagsdatabasen (FDB). Inga aktuella undersökningar av kodningsfelets storlek har gjorts. Kvaliteten i dessa uppgifter kontrollerades vid bytet av AKU blankett 2005 - 2006.

2.2.6 Modellantaganden

AKU:s statistik beror inte av andra modellantaganden än de som används för bortfallskompensationen, rak uppräknings. Antagandena är att svarsbenägenheter verkligen är homogena inom använda svarshomogenitetsgrupper.

2.3 Redovisning av osäkerhetsmått

Till varje tabell i tabellpaketet AKU:s Grundtabeller för respektive månad, kvartal och år finns det en motsvarande tabell med osäkerhetstal enligt samma redovisningsförfarande som punktskattningarna. Dessa kan användas för att bland annat kunna skapa konfidensintervall. Osäkerhetstalen motsvarar ett 95-procentigt konfidensintervall (standardavvikelsen multiplicerad med 1,96). Osäkerhetstal finns för nivåskattningar, närliggande tidsperiod samt för förändringar på ett års sikt.

B.3 Aktualitet

3.1 Frekvens

AKU genomförs månatligen och statistiken redovisas för månad, kvartal och år.

3.2 Framställningstid

Grundtabeller

Uppgiftsinsamlingen avslutas normalt 14 dagar efter utgången av månadens sista referensvecka. Ytterligare 1 - 2 dagar därefter sker publiceringen för såväl månad som i förekommande fall kvartal. Årstabellerna publiceras c:a 4 veckor efter referensperiodens slut för året.

SM

Framställningstid för kvartals-SM är cirka 4 veckor efter kvartalets slut och för års-SM cirka 2 månader efter referensperiodens slut för året.

3.3 Punktlighet

Enligt plan.

B.4 Jämförbarhet och sam användbarhet

4.1 Jämförbarhet över tiden

Sedan starten 1961 då SCB tog över genomförandet av AKU gjordes inga större förändringar i undersökningen förrän 1987. För att undersökningen bättre skulle spegla förhållanden och fånga upp förändringar på arbetsmarknaden gjordes en omfattande revision av innehållet (inklusive definitioner) med implementering

från och med 1987 års undersökning. Möjligheterna till jämförelser bakåt i tiden försvårades därmed. För att inte förlora jämförbarhet av AKU-resultat före och efter 1987 gjordes datainsamling och bearbetning för år 1986 enligt såväl gammalt som nytt förfarande.

1993 infördes ett nytt estimationsförfarande med ändrad bortfallskompensation (poststratifiering) samt ett nytt mätveckssystem. Numera mäts alla referensveckor under året mot tidigare endast två av "månadens" 4 eller 5 veckor.

Från och med 2001 tillämpas en ny standard, SUN 2000, för klassificering av utbildning. Detta tillsammans med kvalitetshöjande åtgärder i Registret över befolkningens utbildning (varifrån AKU hämtar uppgifter om utbildningens nivå och utbildningens inriktning) medför ett tidsseriebrott jämfört med tidigare publicerade skattningar. När det gäller utbildningsnivån medför kvalitetshöjningen en kraftig ökning på vissa nivåer jämfört med tidigare år, till exempel för eftergymnasial utbildning tre år eller längre. Nomenklaturbytet till SUN 2000 innebär att koderna för utbildningens inriktning har en annan innebörd jämfört med tidigare redovisning.

Liksom vid revisionen 1987 medförde förändringarna 1993, 1995 (SNI), 1997 (SSYK) och 2005 brott i tidsserierna. För att kunna jämföra AKU-resultat före 1995 med resultat från senare år har ett omfattande länkningsarbete utförts, och statistiken för 1987 - 1994 har justerats med hänsyn till förändringarna 1993 och 1995. Någon länkning mellan gammal och ny yrkesstandard har dock inte gjorts. De två standarderna bygger på helt olika klassificeringsprinciper.

Åren 1995 – 2002 användes standarden SNI92 som näringsgrensindelning och för 2003-2008 användes SNI2002. Standarden SNI 2007 används fr.o.m. AKU januari 2009. Sedan 1997 används den nya standarden för yrkesklassificering, SSYK. År 1999 infördes GREG-estimation (se avsnitt 2.2.1, Estimation) som förbättrades 2005. På motsvarande sätt som 1993 genomfördes för 2005 års förändringar en länkning mellan "gamla" och den nya EU-anpassade AKU. Länkning har gjorts bakåt i tiden till 1993 (16-64 år) för utvalda variabler. Sektorsindelningen ändrades 2001 enligt Standarden för institutionell sektorindelning 2000 (INSEKT 2000). För AKU:s del innebär detta att affärsverken (tidigare statlig) och Svenska kyrkan (tidigare kommunal) redovisas som "privata" samt att försäkringskassorna (tidigare kommunal) redovisas som statliga. "Privat sektor" är ett samlingsnamn i arbetsmarknadsstatistiken för enheter som inte tillhör den statliga eller kommunala sektorn enligt standarden. Förändringarna medför tidsseriebrott. För år 2000 finns skattningar framtagna för jämförelse med skattningarna 2001.

.

Referensveckorna för året 2009 skiljer sig gentemot tidigare år, dels beroende på att året har 53 mätveckor samt att januari har fem mätveckor vilket normalt

brukar inträffa i oktober. Detta leder till en förskjutning av mätperioden.

Säsongrensning av tidsserier över arbetslösa och sysselsatta gjordes t.o.m. mars 2005 i syfte att öka möjligheten att bedöma kortsiktiga förändringar. Under 2010 planeras säsongrensade data att åter publiceras. Utveckling av en ny metod för säsongrensning av data pågår f.n. på SCB. De första säsongrensade serierna kommer att publiceras för AKU januari 2010. Under 2010 kommer fler säsongrensade serier successivt att publiceras på AKU:s produktsida.

Studering och svenskt arbetslöshetsmått

I det svenska arbetslöshetsbegreppet ingick tidigare inte heltidsstudering som sökt och kunnat ta ett arbete. Från och med AKU:s oktobermätning 2007 ändrades detta till internationell standard på så sätt att studenter, som aktivt söker arbete och är beredda att ta ett arbete, räknas som arbetslösa. Detta medför därför ett tidsseriebrott.

Ändrad åldersindelning

AKU har tidigare redovisat åldersgruppen 16-64 år. Från och med oktobermätningen 2007 övergick AKU enligt EU:s förordningar till att redovisa åldersgruppen 15-74 år. Tabellerna redovisar dock 16-64 år som en delgrupp.

Från och med publiceringen av AKU avseende oktober 2007 gick SCB således över till att helt redovisa i överensstämmelse med ILO:s rekommendationer och EU:s förordningar.

4.2 Jämförbarhet mellan grupper

AKU följer från och med oktobermätningen 2007 internationella rekommendationer och standarder för klassificeringar. Samanvändbarheten med andra länders arbetskraftsundersökningar är därför god.

Eftersom AKU är en undersökning, inte ett system av undersökningar, är jämförbarheten mellan olika delgrupper i populationen 15-74 år mycket god.

4.3 Samanvändbarhet med annan statistik

Förutom i AKU tar SCB fram statistik om sysselsättning i vissa andra undersökningar, särskilt Registerbaserad arbetsmarknadsstatistik (RAMS) och Företagsbaserad sysselsättningsstatistik samt inom Nationalräkenskaperna (NR). Resultaten från dessa undersökningar är dock inte helt jämförbara med AKU:s, huvudsakligen beroende på skillnader i definitioner, undersökningsmetoder och referenstidpunkter.

Dessutom publicerar Arbetsförmedlingen (AF) varje månad statistik om "antal arbetssökande personer registrerade som arbetssökande vid arbetsförmedlingarna, och som kan ta arbete direkt). AF:s månadsstatistik är ett bra kom-

plement till AKU, särskilt genom att den är totalräknad och kan brytas ned mer detaljerat på regional nivå än AKU:s urvalsbaserade statistik.

Trots de skillnader som föreligger mellan statistikkällorna ger de sammantaget en god bild över sysselsättningen och arbetslösheten i landet.

AKU:s arbetslöshetstal är det officiella arbetslöshetstalet.

B.5 Tillgänglighet och förståelighet

5.1 Spridningsformer

En första presentation av de viktigaste månadsresultaten görs i ett *pressmeddelande* och samtidigt uppdateras AKU:s tabellpaket, Sveriges Statistiska databaser (SSD), m.m. på SCB:s webbplats samt publiceringssystemet Ekonomisk snabbstatistik.

En detaljerad redovisning av resultaten för månad, kvartal och år sker i AKU:s *Grundtabeller*. De innehåller också sedan april 2005 *osäkerhetstal*, dessförinnan gavs de ut i särskilda publikationer (*Standardavvikelser*). Se vidare punkten 2.3, Redovisning av osäkerhetsmått. Dessutom framställs ett antal *tilläggstabeller* för kvartal och år. För kvartal finns även flödestabeller. Tilläggs- och flödestabellerna ingår inte i Sveriges officiella statistik. Samtliga tabeller finns tillgängliga på SCB:s webbplats.

Resultat från AKU avseende kvartal och år presenteras även regelbundet i serien *Statistiska meddelanden* (SM). SM för kvartal innehåller dessutom ett tema. För varje kvartal väljs ett tema som belyser förhållanden på arbetsmarknaden för t.ex olika grupper i befolkningen. Teman under 2009 var ungdomsarbetslösheten i Sverige, jämförelse av ungdomsarbetslösheten i Europa, utrikes föddas arbetsmarknads situation samt arbetsmarknadssituationen för undersysselsatta.

I Sveriges statistiska databaser (SSD) publiceras omfattande material för månad, kvartal och år.

Vidare sker redovisning av vissa AKU-resultat i SCB-publikationerna Statistisk årsbok, SCB Indikatorer och Bygg-index.

Dessutom framställs på uppdrag så kallade *uppdragstabeller*, vilka täcker olika användares speciella behov.

5.2 Presentation

Framgår huvudsakligen av punkten 5.1 ovan.

Sammanfattande redovisningar av tidigare års AKU-statistik, med tidsserier och redogörelser för definitioner och undersökningsmetoder finns på AKU:s produktsida http://www.scb.se/Pages/Product_23262.aspx. Publikationsserienummer för kvartal och år är Am 11 SM respektive Am 12 SM. SM publiceras sedan 2005 enbart på hemsidan på Internet. SM innehåller även kortfattade kvalitetsbeskrivningar av AKU-statistiken.

Följande SM finns publicerade:

1961 – 1969 i Am 1969:57
1963 – 1975 i Am 1978:32
1970 – 1980 i Am 1981:33
1976 – 1985 i Am 12 SM 8602
1980 – 1990 i Am 65 SM 9101
1985 – 1994 i Am 65 SM 9501

Ovanstående tryckta publikationer finns tillgängliga på SCB:s bibliotek, Box 24 300, 104 51 Stockholm. Besöksadress Karlavägen 100. Telefon 08/5069 5066 alt. 5069 4801, fax 08/5069 4045, e-post library@scb.se

5.3 Dokumentation

AKU beskrivs på SCB:s webbplats under Om statistiken i Beskrivningar av statistiken (inkl. kvalitetsdeklaration) http://www.scb.se/Pages/ProductDocumentations_23274.aspx och i en mer detaljerad dokumentation innehållande variabelbeskrivningar m.m.

Nedan anges skrifter, som ger fördjupad information om AKU. Rapporterna finns tillgängliga på SCB, Avdelningen för Befolkning och välfärd (BV), telefon: 08/5069 4000.

Kristiansson, K-E.& Rennermalm, M. (1988): Industrisysselsättningens utveckling. En utredning av skillnaden mellan AKU och NR. Bakgrundsfakta till arbetsmarknadsstatistiken 1988:1.

Wessberg, O. (1988): Revision av innehåll och definitioner i arbetskraftsundersökningarna (RIDA). Bakgrundsfakta till arbetsmarknadsstatistiken 1988:5. (Finns i engelsk översättning i Bakgrundsfakta till arbetsmarknadsstatistiken 1989:3.)

Japac, L. (1992): Förändringar i arbetskraftsundersökningarna. Bakgrundsfakta till arbetsmarknadsstatistiken 1992:1.

- Hörngren, J. (1992): Nytt mätveckssystem i AKU fr.o.m. 1993. PM 1992-04-18.
- Hörngren, J. & Larsson, M. (1992): Bortfallsstudier i AKU. Bakgrundsfakta till arbetsmarknadsstatistiken 1992:7.
- Hörngren, J. (1992): Användning av register som hjälpinformation i arbetskraftsundersökningarna. PM 1992-10-10.
(Finns i engelsk översättning i R&D Report 1992:13.)
- Larsson, M. (1994): Studie av centrala intervjuer och fältintervjuer i AKU. En jämförelse av bortfall och bruttofel. Bakgrundsfakta till arbetsmarknads- och utbildningsstatistiken 1994:6.
- Henkel, M. (1994):. Dokumentförteckning med kommentarer avseende kvalitets- och utvecklingsarbete AKU 1970-1992. PM 1994-05-31.
- Mirza, H. (1995): Kvartals- och årsskattningar, AKU. PM 1995-10-10.
- Mirza, H. (1995): Volym faktiskt arbetade timmar i AKU. PM 1995-12-08.
- Olofsson, A. (1996): De svenska arbetskraftsundersökningarna (AKU). Bakgrundsfakta till arbetsmarknadsstatistiken 1996:2.
- Mirza, H. (1996): En enda uppräkningsvikt i ordinarie AKU. PM 1996-10-07.
- Zetterberg, J. (1997): Flödesstatistik i arbetsmarknadsforskningen. Bakgrundsfakta till arbetsmarknads- och utbildningsstatistiken 1997:2.
- Farm, A. (1997): Arbetslöshet, nyanställningar och vakanser i flödesstatistik. Bakgrundsfakta till arbetsmarknads- och utbildningsstatistiken 1997:3.
(Finns i engelsk översättning i Bakgrundsfakta till arbetsmarknads- och utbildningsstatistiken 1999:2.)
- Kristiansson, K-E. (1997): Skattning av bruttoförändringar i AKU. PM 1997-04-28 (Finns i engelsk översättning.)
- Mirza, H. & Olofsson, A. (1997): Studie av frågeordningen avseende arbetstider. PM 1997-12-30.
- Mirza, H. & Kristiansson, K-E. (1999): Skattning av bruttoförändringar i AKU. PM 1999-04-27.
- Mirza, H. & Hörngren, J. (2001): Urvals- och estimationsförfarandet i de svenska arbetskraftsundersökningarna.
Bakgrundsfakta till arbetsmarknads- och utbildningsstatistiken 2001:5. (Finns i engelsk översättning i R&D Report 2002:4.)
- Mirza, H. m.fl. (2001): Individ och företagsbaserad sysselsättningsstatistik – en jämförelse mellan AKU och KS. Bakgrundsfakta till arbetsmarknads- och utbildningsstatistiken 2001:7.
- SCB (2003) Jämförelse mellan Kortperiodisk sysselsättningsstatistik(KS) och Arbetskraftsundersökningen (AKU) perioden 1999:3-2002:4 (AMFT0301).
- SCB (2003) Jämförelse mellan Kortperiodisk sysselsättningsstatistik(KS) och Arbetskraftsundersökningen (AKU) perioden 2003:1-2003:2. (AMFT0302).
- SCB (2004) Jämförelse mellan Kortperiodisk sysselsättningsstatistik(KS) och Arbetskraftsundersökningen (AKU) avseende tredje kvartalet år 2003.

(AMFT0401)

5.4 Tillgång till primärmaterial

Grunduppgifter från AKU från och med 1987 lagras i SCB:s gemensamma mikrodatabas i PC-miljö. Inläggning av mikrodata sker varje månad och är dokumenterat i SCB:s dokumentationssystem METAPLUS, vilket också redovisas i SCBDOK.

SCB utför på beställning specialbearbetningar av primärmaterial. Forskare med flera kan efter prövning få tillgång till avidentifierat material för egen bearbetning.

5.5 Upplysningstjänster

För ytterligare upplysningar:

Kontakta SCB via e-post aku@scb.se eller per telefon 08/5069 4801 SCB:s kundtjänst.