

Förslag på registerbaserat mått om funktionsnedsättning

Delrapportering av regeringsuppdrag
2024:2

Förslag på registerbaserat mått om funktionsnedsättning

Delrapportering av regeringsuppdrag 2024:2

Producent SCB, Statistiska centralbyrån
Avdelningen för social statistik och analys
Solna strandväg 86, 171 54 Solna
010-479 40 00

Förfrågningar Susanne Zander
Susanne.zander@scb.se
010-479 41 19

Du får kopiera och på annat sätt mångfaldiga innehållet.
Vi vill dock att du uppger källa på följande sätt:
Källa: SCB, Förslag på registerbaserat mått om funktionsnedsättning
Delrapportering av regeringsuppdrag 2024:2 LEOVRBR2401

Proposal for a registry-based variable related to disability. Progress report from a government assignment 2024.

Producer Statistics Sweden, Department of Social
Statistics and Analysis
Solna strandväg 86, SE-171 54 Solna, Sweden
+46 10 479 40 00

Enquiries Susanne Zander
Susanne.zander@scb.se
+46 10 479 41 19

You may copy and otherwise reproduce the contents in this publication.
However, remember to state the source as follows:
Source: Statistics Sweden 2024, Proposal for a registry-based variable
related to disability. Progress report from a government assignment
2024.

URN:NBN:SE:SCB-2024-LEOVRBR2402 _pdf

Denna publikation finns enbart i elektronisk form på www.scb.se
This publication is only available in electronic form on www.scb.se

Innehåll

Sammanfattning	5
Inledning	6
Att mäta funktionsnedsättning.....	6
Ett registerbaserat mått om funktionsnedsättning.....	8
Registerbaserat mått eller urvalsundersökning.....	9
Utveckling av ett registerbaserat mått	10
Mått baserat på diagnos eller insats	10
Åldersavgränsning i måttet	11
Måttidpunkter, referensperioder och periodicitet	12
Juridiska förutsättningar	12
Samråd i arbetet med att utveckla ett registerbaserat mått	14
Ett registerbaserat mått behövs.....	14
Ytterligare mått om äldre	15
Särskilt samråd om utbildningsstatistik i ett registerbaserat mått	15
Inventering av relevanta registeruppgifter.....	16
Mervärde av ett registerbaserat mått	17
Bias i ett registerbaserat mått	18
Förslag på registerbaserat mått	20
Målpopulation och intressepopulation.....	20
Föreslagna delkomponenter	22
Innehåll i det registerbaserade måttet.....	22
Måttet möjliggör analys av olika åldersgrupper	23
Måttet möjliggör analys på lokal nivå	24

Måttet möjliggör analys av olika delgruppers situation	26
Måttet kan kombineras med annan registerbaserad statistik	28
Det registerbaserade måttets kvalitet	28
Innehåll och relevans	29
Tillgänglighet, jämförbarhet och tillförlitlighet	30
Aktualitet	31
Det fortsatta arbetet	33
Juridiska förutsättningar	33
Utveckling och kvalitetssäkring av ett registerbaserat mått	34
Bilaga	35
Uppgifter om insatser för personer med funktionsnedsättning	35
Referenser	38

Sammanfattning

Denna rapport är SCB:s slutredovisning av regeringsuppdraget angående statistik om levnadsförhållanden för personer med funktionsnedsättning. Rapporten vänder sig i huvudsak till regeringen, men även till relevanta statistikansvariga myndigheter och andra ämnesmyndigheter.

Uppdraget till SCB innebar att

utvärdera och ge förslag på eventuell justering av myndighetens tidigare föreslagna definition av funktionsnedsättning från 2019

ta fram och redovisa statistik om levnadsförhållanden för personer med funktionsnedsättning

fortsätta utvecklingsarbetet med att skapa ett mått över personer med funktionsnedsättning som är baserat på register-uppgifter

ta fram en rapport som belyser skillnader mellan olika mått som syftar till att mäta aktivitets- eller funktionsnedsättning.

SCB har genomfört uppdraget i samråd med Myndigheten för delaktighet, Folkhälsomyndigheten, funktionshindersrörelsen och andra relevanta aktörer. Inom deluppdraget att utveckla ett registerbaserat mått har samråd därutöver skett med Försäkringskassan, Arbetsförmedlingen och Socialstyrelsen. Dialog har inom det uppdraget också förts med Skolverket, Specialpedagogiska skolmyndigheten, Skolinspektionen och Barnombudsmannen.

I enlighet med uppdraget ger SCB i rapporten förslag på

- ett registerbaserat mått över personer med funktionsnedsättning samt
- hur arbetet med statistik om personer med funktionsnedsättning kan bedrivas framåt.

Slutligen föreslår SCB att myndigheten ges i uppdrag att samordna statistiken om personer med funktionsnedsättning.

Inledning

Den 2 september 2021 gav regeringen SCB ett uppdrag angående statistik om levnadsförhållanden för personer med funktionsnedsättning.¹ Uppdraget innehåller flera delar. Denna rapport avser uppdraget att fortsätta utvecklingen av ett registerbaserat mått om funktionsnedsättning:

- *Slutligen får SCB i uppdrag att fortsätta utvecklingsarbetet med att skapa ett mått över personer med funktionsnedsättning som är baserat på registeruppgifter. Den långsiktiga målsättningen är att skapa en registerbaserad population som kan användas som bakgrundsvariabel för att redovisa annan statistik. Redovisningen ska ske i form av en rapport som innehåller förslag på registervariabel samt hur det registerbaserade arbetet bör bedrivas fortsättningsvis.*

Regeringsuppdraget i sin helhet ska genomföras i dialog med Myndigheten för delaktighet, Folkhälsomyndigheten, funktionshindersrörelsen och andra relevanta aktörer. I delen som avser en registervariabel ska myndigheten även samråda med Arbetsförmedlingen, Försäkringskassan och Socialstyrelsen.

I denna rapport beskrivs SCB:s förslag till registerbaserat mått samt vilka juridiska förutsättningar som behövs för att det registerbaserade arbetet ska kunna bedrivas i fortsättningen. Målet är att skapa ett mått som kan användas för att redovisa statistik och som kompletterar befintliga urvalsundersökningar för statistik om levnadsförhållanden för personer med funktionsnedsättning.

Rapporten vänder sig främst till aktörer inom funktionshinderspolitiken. Framför allt de myndigheter som har del i uppföljningen av densamma.

Att mäta funktionsnedsättning

Det finns inget register i Sverige över alla personer med funktionsnedsättning. Det finns heller ingen etablerad definition av funktionsnedsättning i statistiskt syfte, varken nationellt eller internationellt. Vad SCB och andra istället utgår ifrån är Socialstyrelsens termbank, där funktionsnedsättning beskrivs som en nedsättning av fysisk, psykisk eller intellektuell funktionsförmåga. Och ett funktionshinder som en begränsning som en funktionsnedsättning

Det finns ingen etablerad definition av funktionsnedsättning. Trots det finns en stor efterfrågan på statistik om personer med funktionsnedsättning.

¹ Regeringen (2021a)

innebär för en person i relation till omgivningen (begreppet funktionsnedsättning beslutades i Socialstyrelsens termbank 2007). En funktionsnedsättning kan vara medfödd eller förvärvad, temporär eller permanent och kan medföra att en person är i behov av stöd under kortare eller längre tid för att leva ett liv så jämlikt personer utan funktionsnedsättning som möjligt.

Inte desto mindre finns en stor efterfrågan på statistik om personer med funktionsnedsättning. Förekomst av funktionsnedsättning fångas i en urvalsundersökning genom att en eller flera frågor ställs till urvalspersoner eller någon som svarar för personens räkning. Frågor ställs till exempel om personen uppfattar sig ha en funktionsnedsättning med svarsalternativen ja eller nej.² Eller utifrån ett batteri med frågor som är formulerade för att mäta olika svårigheter eller hinder i livet, där svarsalternativen ofta är på en skala från inga till mycket omfattande svårigheter, där personer med stora svårigheter definieras som att de har en funktionsnedsättning. På så vis, med olika frågor, identifieras personer med aktivitets- eller funktionsnedsättning i urvalsundersökningar.³

Via frågor i urvalsundersökningar som Undersökningarna om levnadsförhållanden (ULF) eller Situationen på arbetsmarknaden för personer med funktionsnedsättning (SAPF) kan en grupp med specifika egenskaper eller som möter givna hinder avgränsas, och deras situation kan jämföras med andras, för att få fram statistik som belyser t.ex. levnadsförhållanden. Exempelvis sker detta inom ramen för uppföljningen av politikområdena barn, ungdomar, arbetsmarknad, hälsa och sociala frågor samt funktionshinderspolicen.

Urvalsundersökningar till individer medför dock en stor kostnad för datainsamling, och en väsentlig uppgiftslämnarböroda. Dessutom har svarsfrekvenserna i urvalsundersökningar sjunkit avsevärt de senaste åren. Sammantaget medför detta begränsade möjligheter att använda uppgiften om funktionsnedsättning i urvalsundersökningar för att redovisa mer detaljerad statistik indelad på till exempel kommuntyp eller ålder och kön. Det finns därmed ett behov av att komplettera urvalsundersökningarnas mått på funktionsnedsättning med en registerbaserad befolkningstäckande ansats. Inte minst har den nationella strategin för funktionshinderspolicen från 2021 bidragit till detta.⁴ Den nya strategin gäller under en 10-årsperiod och har fokus på uppföljning. Det har resulterat i en ytterligare efterfrågan på ett befolkningstäckande mått som kan användas för att komplettera

² Ett exempel på en sådan fråga är en fråga SCB tagit fram inom ramen för ett regeringsuppdrag (Regeringen 2021a), och publicerat på www.scb.se (SCB 2023a)

³ Ett exempel på en sådan konstruktion är hur funktionsnedsättning definieras i ULF som en sammansättning av flera frågor, läs mer om det i SCB (2022).

⁴ Regeringen (2021b)

urvalsundersökningarna med statistik om levnadsförhållanden för personer med funktionsnedsättning.

Det finns ett behov av att redovisa statistik på en mer detaljerad nivå, exempelvis på regional nivå, eller för till exempel utrikes födda unga med funktionsnedsättning. Det är något som urvalsundersökningarna idag inte medger. I dialog med användare har det framkommit att de önskar möjlighet till ytterligare intersektionell redovisning än vad som görs i dagens urvalsundersökningar. SCB har därför på regeringens uppdrag undersökt möjligheterna och hindren med att skapa ett relevant mått över personer med funktionsnedsättning baserat på administrativa registeruppgifter om personer som har insatser relaterade till funktionsnedsättning.

Det nationella målet för funktionshinderspolitiken är att

”med FN:s konvention om rättigheter för personer med funktionsnedsättning som utgångspunkt, uppnå jämlikhet i levnadsvillkor och full delaktighet för personer med funktionsnedsättning i ett samhälle med mångfald som grund.”

Ett registerbaserat mått om funktionsnedsättning

En viktig del i styrningen av funktionshinderspolitiken är det nationella målet för politiken. Genomförandet av målet ska följas upp och resultat av insatser ska kunna utvärderas. Regeringen gör bedömningen att det finns behov av att kunna följa utvecklingen mot det nationella målet för funktionshinderspolitiken på ett mer systematiskt sätt. Målet är att ”med FN:s konvention om rättigheter för personer med funktionsnedsättning som utgångspunkt, uppnå jämlikhet i levnadsvillkor och full delaktighet för personer med funktionsnedsättning i ett samhälle med mångfald som grund”. Målet ska också bidra till ökad jämställdhet och till att barnrättsperspektivet beaktas. Strategin innebär att uppföljningen av funktionshinderspolitiken ska genomföras av ett antal angivna myndigheter och att Myndigheten för delaktighet ska ge dessa myndigheter stöd i uppföljningsarbetet. Det handlar alltså om personer med funktionsnedsättning i alla åldrar, och inom områden som arbetsmarknad, utbildning, transport och IT, utsatthet för diskriminering och arenornas tillgänglighet.

Ett registerbaserat mått på funktionsnedsättning kompletterar existerande mått i urvalsundersökningar för att kunna följa upp delaktighet i samhällslivet samt jämlika levnadsvillkor för personer med funktionsnedsättning.

Ett registerbaserat mått ger utökade möjligheter att analysera levnadsförhållanden för fler grupper och på många fler områden än vad som är möjligt med statistik från urvalsundersökningar. Ett registerbaserat mått kan användas i samband med analyser av valdeltagande. Måttet kan användas för analyser på regional eller kommunal nivå. Analyser kan göras av ensamstående personers levnadsförhållanden kontra samboendes, eller det kan handla om utrikes födda kvinnor och män med kort utbildning med mera. Alltså indelningar som urvalsundersökningar idag inte medger.

Ett registerbaserat mått kan också vara hjälpinformation när populationer skattas i urvalsundersökningarna.

I ett angränsande regeringsuppdrag ska SCB föreslå vilken statistik som kan användas och vilka analyser som kan göras för att beskriva ekonomisk jämställdhet bland kvinnor och män med

funktionsnedsättning. I det arbetet prövades möjligheterna att använda en preliminär version av det registerbaserade måttet som föreslås här och mått ur urvalsundersökningar.⁵ I uppdragets delrapport konstateras att PIF har ett potentiellt brett användningsområde och att ett fortsatt arbete med framställning av indikatorer för uppföljning av ekonomisk jämställdhet bland personer med funktionsnedsättning förutsätter att det av SCB föreslagna måttet fastställs. För att statistik om funktionsnedsättning ska kunna tas fram i syfte att framställa officiell statistik om jämställdhet krävs också att den av SCB föreslagna förordningsändringen genomförs.⁶

Registerbaserat mått eller urvalsundersökning

Med det sagt kan inte ett registerbaserat mått stå för sig själv i den övergripande uppföljningen av funktionshinderpolitiken eller vara det enda mått som används för att följa villkor och levnadsförhållanden för personer med funktionsnedsättning. Måttet behöver i analysen av uppföljningen av politikområdet kompletteras med resultat från urvalsundersökningar, som exempelvis bättre kan indikera hur stor andel av befolkningen som bedömer sig ha en funktions- eller aktivitetsnedsättning, för att bli relevant. Även frågor om hur stor andel av personer med funktionsnedsättning som bedömer att de har behov av stöd, behöver analyseras som indikation på i vilken utsträckning det registerbaserade måttet fångar en relevant målgrupp. I delrapporten *Olika sätt att mäta funktionsnedsättning (2024)* jämförs en preliminär version av det registerbaserade måttet som i stort överensstämmer med det som föreslås i denna rapport, med ett flertal mått som finns i urvalsundersökningarna om levnadsförhållanden och arbetskraften.⁷

⁵ SCB 2024c. Ekonomisk jämställdhet bland personer med funktionsnedsättning. Delrapportering av regeringsuppdrag.

⁶ SCB 2023e. Hemställan om ändring i förordningen (2001:100) om den officiella statistiken A2022/3785. 2023-04-25.

⁷ SCB 2024b. Olika sätt att mäta funktionsnedsättning. Delrapport på regeringsuppdrag.

Utveckling av ett registerbaserat mått

Det finns olika vägar att gå i utformandet av en registervariabel vis a vis såväl vem som omfattas som hur målpopulationen avgränsas. Den långsiktiga målsättningen för arbetet är att skapa en registerbaserad population som kan användas för att redovisa statistik som svarar mot behov som identifierats. Avsaknaden av uppgifter om funktionsnedsättning i register medför dock att ett registerbaserat mått inte kan identifiera en grupp som fullt ut motsvarar personer med funktionsnedsättning.

I det förberedande arbetet framkom ett antal utmaningar med att utveckla ett registerbaserat mått om funktionsnedsättning, bland annat om och i så fall hur måttet skulle avgränsas med avseende på ålder, måttets periodicitet och vilken sorts uppgifter som kan användas för att konstruera måttet och vilken aktualitet och kvalitet olika uppgifter från olika källor har. Därutöver lyftes även att de juridiska förutsättningarna för att konstruera och handha ett mått behöver utredas närmare.⁸

Mått baserat på diagnos eller insats

En funktionsnedsättning kan vara såväl medfödd som förvärvad och den kan vara tillfällig eller varaktig. Personer med en funktionsnedsättning kan ha en nedsatt förmåga som innebär behov av stöd för att delta i aktiviteter, eller få tillgång till arenor. Omgivningen kan i varierande grad utgöra ett hinder för en person med funktionsnedsättning. Alla personer med funktionsnedsättning har dock inte nedsatta förmågor som innebär sådana behov, och alla personer med funktionsnedsättning möter inte hinder i sin omgivning. Funktionshinderspolitiken tar dock fasta på det offentligas stöd till personer som har funktionsnedsättningar som medför att de upplever hinder på olika arenor i vardagen. Detta gör att en registervariabel som baseras på att identifiera personer med funktionsnedsättning t.ex. genom diagnoser inte ger tillräcklig indikation på hur stort behovet av stöd skulle vara för en sådan målgrupp, eller hur stora hinder denna grupp möter. Till exempel uppger 12 procent i åldern 16–84 år i ULF 2021 att de har någon funktionsnedsättning men bara 4 procent uppger att funktionsnedsättningen medför stora svårigheter.⁹ Så andelen personer med funktionsnedsättning som uppger sig ha behov av stöd för sin

Diagnoser bedöms inte i sig identifiera en relevant population, eftersom spridningen är stor med avseende på grad av svårigheter och stödbehov varierar stort.

⁸ SCB 2021a.

⁹ SCB 2024b.

vardag är betydligt lägre än andelen i befolkningen som uppger sig ha en funktionsnedsättning.

SCB föreslår ett mått som utgår från insatser relaterade till funktionsnedsättning.

En registervariabel kan också konstrueras med utgångspunkt i den målpopulation som har insatser från det offentliga på grund av funktionsnedsättning, vilket är vad som föreslås i denna rapport. Måttet omfattar då de som har beviljats insatser relaterat till en funktionsnedsättning, utan hänsyn till vilken funktionsnedsättning eller varaktigheten i den. Måttet fångar inte heller omfattningen på insatsen eller stödbehovet.

Värt att notera är dock att en population eller ett mått baserat på det offentligas insatser eller ersättningar till personer med funktionsnedsättning kommer att förändras över tid, då beviljandet av insatser och ersättningar styrs av politiska, organisatoriska och administrativa prioriteringar på olika samhällsnivåer.

Åldersavgränsning i måttet

Socialförsäkringen i Sverige gäller för alla som är försäkrade, oavsett ålder. Försäkrade är huvudsakligen de som bor i Sverige eller i vissa fall bor utomlands men är födda i Sverige.¹⁰ Därutöver finns specifika insatser, från stat och kommun/skolenheter, relaterade till funktionsnedsättning och arbetsmarknaden eller utbildning för olika åldersgrupper. Det gör att möjligheten finns att ett registerbaserat mått som utgår från insatser från det offentliga relaterade till funktionsnedsättning, kan omfatta alla åldrar.

En registervariabel behöver vara befolkningstäckande för att vara till nytta i uppföljningen av funktionshinderspolitiken.

Även målen med funktionshinderspolitiken omfattar alla i Sverige, och politiken ska gälla på områden som omfattar barn, personer i förvärsarbetande ålder och äldre. Därför behöver en registervariabel täcka en stor del av befolkningen, helst hela befolkningen, för att vara till nytta i uppföljningsarbetet. Det kan göras på olika sätt, genom flera mått för olika åldersgrupper eller ett mått för alla åldrar. I det bör dock betänkas att även om barn inkluderas i måttet så tar det ofta tid att identifiera en funktionsnedsättning och behov av särskilda insatser, varför det finns risk för underskattning av andelen barn med funktionsnedsättning. Vidare förvärvas många funktionsnedsättningar under en persons levnad varför en högre andel äldre än yngre kommer ha insatser till följd av funktionsnedsättning.

Som nämns ovan gäller socialförsäkringen för boende i Sverige i alla åldrar, barn, unga och vuxna samt äldre. Tillgången på insatser varierar dock med ålder och är kopplade till olika skeenden i livet. SCB har testat åldersavgränsade såväl som ett mått för alla åldrar och bedömer att en

¹⁰ [Försäkrad i Sverige - Försäkringskassan \(forsakringskassan.se\)](https://forsakringskassan.se)

registervariabel behöver vara befolkningstäckande för att vara till nytta i uppföljningen av funktionshinderspolitiken. Utgångspunkten i insatser medför att de åldersavgränsningar som finns för olika insatser blir osynliggjorda om mått för olika åldersgrupper används. Ett mått utan åldersavgränsningar gör däremot att de fluktuationer som finns blir synliga och möjliga att analysera.

Även om *ett* mått skapas för alla åldrar utgår det ändå från uppgifter från olika källor för personer i olika ålder. Insatser och ersättningar till barn/unga är till exempel andra än för individer i arbetskraften eller för personer utanför arbetskraften (pensionärer t.ex.). Det behöver vara tydligt i beskrivningen av, och förståelsen för, måttet. Framförallt sker stora förändringar inom socialförsäkringen i anslutning till riktåldern för pension.¹¹

Måttidpunkter, referensperioder och periodicitet

Ett mått baserat på insatser, behöver baseras på uppgifter från olika källor. Om målet är att konstruera ett mått på vilka individer som under ett visst år har en insats relaterad till funktionsnedsättning behöver man, efter att ha valt källorna och de ingående insatserna, undersöka när insatser rapporteras in, vilken tidsrymd de avser samt huruvida de är engångsinsatser eller pågående insatser. Ett exempel är bilstödet. Det beviljas inte oftare än vart nionde år för varje individ. Ska individen som fått bilstöd ingå endast det året som bilstödet beviljas, eller ska hen ingå i nio år efteråt tills en ny ansökan ska göras? När barn och därmed insatser relaterade till skolgång inkluderas behöver man ta hänsyn till det faktum att uppgifter, även de som betraktas som helårsuppgifter, i själva verket vanligen samlas in i oktober. Här behövs vidare utredning innan man kan säga huruvida det medför till exempel en underskattning eller en överskattning av antalet barn med insatser.

Juridiska förutsättningar

Arbetet med ett registerbaserat mått relaterat till funktionsnedsättning behöver göras i beaktande av det juridiska utrymmet för att hantera personuppgifter om hälsa, där uppgift om funktionsnedsättning ingår. Det juridiska utrymmet har bedömts under arbetet med en konsekvensbedömning avseende dataskydd. Konsekvensbedömning avseende dataskydd är en metod reglerad i dataskyddsförordningen för att strukturerat och enhetligt bedöma de risker som finns vid behandling av personuppgifter.¹²

Inom ett regeringsuppdrag kan känsliga personuppgifter behandlas i enlighet med §15 Lagen om officiell statistik (LOS). Där klargörs att

Eftersom uppgift om funktionsnedsättning är en känslig personuppgift behöver det juridiska utrymmet för behandling av sådan uppgift beaktas.

¹¹[Riktåldern styr när du kan ta ut allmän pension | Pensionsmyndigheten](#)

¹² Europaparlamentets och rådets förordning (EU) 2016/679 av den 27 april 2016 om skydd för fysiska personer med avseende på behandling av personuppgifter och om det fria flödet av sådana uppgifter och om upphävande av direktiv 95/46/EG (allmän dataskyddsförordning).

personuppgifter som avses i artikel 9.1 (känsliga personuppgifter) och artikel 10 i EU:s dataskyddsförordning får behandlas om det följer av föreskrifter som regeringen meddelar.

I dagsläget medger regelverket att ett registerbaserat mått av denna karaktär hålls och behandlar känsliga uppgifter, inom ett antal områden, av den officiella statistiken som beskrivs i Förordningen om den officiella statistikens bilaga¹³, nämligen

- Levnadsförhållanden
- Sysselsättning
- Förvärsarbete och arbetstider
- Arbetskraftsundersökningar
- Vakanser och arbetslöshet och
- Folkhögskola.

För framtida hantering av ett registerbaserat mått, i enlighet med det förslag SCB lagt fram, krävs dock ändring i bilagan till förordningen om officiell statistik. Inom området Befolkningens utbildning och studiedeltagande samt Jämställdhet är det inte angett att några känsliga personuppgifter om hälsa får behandlas. Därför har SCB gjort en hemställan till regeringen om ändringar i bilagan.¹⁴ SCB lämnade också 2021 en hemställan om ändringar av statistikområden för att dessa ska överensstämma med områden där officiell statistik produceras.¹⁵

För att SCB ska kunna inkludera uppgift om utbildning i det registerbaserade måttet, samt att använda måttet inom jämställdhetsstatistik krävs antingen särskilda uppdrag, eller att hemställan om att behandla uppgift om hälsa tillsammans med uppgift om utbildning, bifalles.

Om hemställan bifalles så att myndigheten får stöd för att i vissa fall för utbildningsstatistik, och för jämställdhetsstatistik, behandla känsliga personuppgifter som avser hälsa, finns förutsättningar för att inkludera uppgift om insatser till elever med funktionsnedsättning i grund-, gymnasie-, och vuxenutbildningen i det registerbaserade måttet. Men det innebär även att det blir möjligt att inom jämställdhetsstatistiken fortsättningsvis använda sig av det föreslagna registerbaserade måttet till exempel i analyser av ekonomisk jämställdhet mellan kvinnor och män med funktionsnedsättning.

Om hemställan inte bifalles, eller i avsaknad av ett särskilt uppdrag från regeringen, bedömer SCB att det registerbaserade måttet inte kan inkludera uppgifter om insatser till elever. Det finns då en risk att främst andelen unga i befolkningen med funktionsnedsättning underskattas eller att måttet inte blir optimalt för yngre åldrar. Det innebär även att det registerbaserade måttet inte kommer kunna

¹³ Förordning (2001:100) om den officiella statistiken. Bilaga.

¹⁴ SCB 2023e. Hemställan om ändring i förordningen (2001:100) om den officiella statistiken A2022/3785. 2023-04-25.

¹⁵ SCB 2021b. Hemställan om ändring i förordningen (2001:100) om den officiella statistiken (bilagan).

användas inom Jämställdhetsstatistiken förutom då särskilt uppdrag finns.

Samråd i arbetet med att utveckla ett registerbaserat mått

Inom SCB har en intern referensgrupp funnits som stöd för uppdragsansvariga, med kompetens från relevanta områden som; metod, mätteknik, registerhållning, statistikframställning, juridik, samt kompetens från statistiker som arbetar med några av de urvalsundersökningar som genomförs där frågor ställs om funktionsnedsättning. Förutom i den interna referensgruppen så har arbetet med att utveckla och föreslå ett registerbaserat mått skett tillsammans med Myndigheten för delaktighet, Socialstyrelsen, Försäkringskassan, Folkhälsomyndigheten och Arbetsförmedlingen.

Samråd har skett för att

- inventera olika myndigheters behov,
- inventera register,
- förstå de registeruppgifter som finns på respektive myndighet och implikationer av att kombinera register,
- klargöra vilken population ett registerbaserat mått skulle omfatta, samt
- identifiera styrkor och svagheter med ett registerbaserat mått.

Ett registerbaserat mått behövs

Det finns behov av ett registerbaserat mått, i det är samtliga myndigheter SCB samrått med samstämmda. Ett registerbaserat mått, menar de, kan komplettera bilden där uppgifter från exempelvis urvalsundersökningar inte räcker till som underlag. Måttet kan tillsammans med annan information också ge underlag för att studera utvecklingen av de ekonomiska insatser som myndigheter genomför, och när så är möjligt kunna utvärdera de insatser som samhället genomför. Det ger även möjligheter att identifiera brister i stödsystemet, menar främst Myndigheten för delaktighet som ska samordna myndigheters uppföljning av funktionshinderspolitiken. Folkhälsomyndigheten ser möjligheter att göra registerbaserade studier av hälsa och levnadsförhållanden bland personer med (en insats relaterad till) funktionsnedsättning jämfört med övrig befolkning. Då populationen dessutom omfattar undergrupper som tenderar att i mindre utsträckning delta i urvalsundersökningar, tillför det registerbaserade måttet ett ytterligare värde. Socialstyrelsen ser utöver detta ett behov av att ytterligare förfina måttet vad avser äldre.

Samråden har bekräftat behovet av ett registerbaserat mått, samt nyanserat bilden av hur det kan användas.

För att särskilja uppföljning av politikområde äldre från politikområde funktionshinder behövs eventuellt ytterligare en variabel.

Ytterligare mått om äldre

Då Sverige har en åldrande befolkning kommer en allt större andel av befolkningen att vara i behov av samhällets insatser i form av service och stöd. Redan år 2022 var en femtedel av befolkningen över 65 år. För att planera samhällets insatser behövs relevanta underlag bland annat för att kunna studera skillnader avseende levnadsförhållanden. Insatser för äldre och äldre personer med funktionsnedsättning är idag primärt socialtjänstinsatser. Det finns behov av att kunna särskilja gruppen äldre personer med en varaktig, tidigt förvärvad eller medfödd funktionsnedsättning från hela äldrepopulationen menar Socialstyrelsen. En anledning till detta är att förutsättningar och livsvillkor kan skilja sig mellan dessa grupper. Det handlar också om att vid behov kunna särskilja politikområdena äldre och funktionshinder från varandra, för att bättre kunna identifiera behov av insatser från nationell nivå.

SCB har i utvecklingsarbetet fört dialog med Folkhälsomyndigheten, Socialstyrelsen och Myndigheten för delaktighet, om möjligheten att exkludera vissa socialtjänstinsatser som är vanligt förekommande bland äldre, som trygghetslarm till exempel, från måttet. Övriga myndigheter menar att funktionsnedsättning finns på ett kontinuum och gruppen personer med funktionsnedsättning är heterogen. Förvärvade funktionsnedsättningar kommer med åren – att se, höra, röra på sig, tala med mera. Förvisso som konsekvens av åldrande och sjukdom som stroke, men de är inte desto mindre funktionsvariationer som medför hinder att delta på olika arenor. Myndigheterna har därför bedömt det som svårt att utelämna insatser och SCB har inte den kunskap som krävs att avgöra om eller vilka insatser som eventuellt bör exkluderas. SCB menar dock att det kan finnas skäl att fortsätta en dialog med Socialstyrelsen kring detta, om intresse finns.

Särskilt samråd om utbildningsstatistik i ett registerbaserat mått

I arbetet med det registerbaserade måttet har frågan om att inkludera uppgifter om insatser i skolan (grundskola, gymnasieskola, Komvux och folkhögskola) för personer med funktionsnedsättning lyfts. SCB har haft möjlighet att behandla vissa uppgifter i arbetet med att utveckla ett registerbaserat mått. När vägvalet gjordes att utveckla ett mått för alla åldersgrupper, i stället för flera mått för olika åldersgrupper, genomförde SCB en dialog med flera skolmyndigheter och Barnombudsmannen för att fråga om behov, och framförallt, hur de såg på mervärdet av att inkludera uppgifter på skolområdet. Skolverket, Specialpedagogiska skolmyndigheten, Barnombudsmannen och Skolinspektionen deltog. Samtliga myndigheter var positiva till en sådan utveckling av måttet, samt framtida möjligheter till analys och

För att kunna få bättre statistik om barn och unga med funktionsnedsättning behöver skolinsatser inkluderas i ett registerbaserat mått.

uppföljning på sina områden. Inte minst lyftes behovet av bättre statistik om barn med funktionsnedsättning. Samrådande myndigheter ser alltså att ett registerbaserat mått medför väsentligt ökade analysmöjligheter för en systematisk uppföljning av funktionshinderspolicen.

Ett registerbaserat mått medför väsentligt ökade analysmöjligheter.

Här bör noteras att för att kunna inkludera uppgifter om insatser i skolan för personer med funktionsnedsättning behöver SCB stöd att hämta in och behandla uppgifterna. Det krävs alltså att regeringen, genom uppdrag eller genom att bifalla den hemställda SCB framfört, utfärdar bestämmelse som medger detta (se avsnitt Juridiska förutsättningar).

Inventering av relevanta registeruppgifter

I dialog med ovan nämnda myndigheter har SCB inventerat de uppgifter som finns på individnivå om insatser till personer med funktionsnedsättning.¹⁶ Uppgifter som bedömts vara relevanta är

- Uppgift om erhållande om *insats enligt Lagen om särskilt stöd och service för personer med funktionsnedsättning (LSS)*.¹⁷ Denna lag innehåller bestämmelser om insatser för särskilt stöd och särskild service åt personer med utvecklingsstörning, autism eller autismliknande tillstånd, med betydande och bestående begåvningsmässigt funktionshinder efter hjärnskada i vuxen ålder föranledd av yttre våld eller kroppslig sjukdom, eller med andra varaktiga fysiska eller psykiska funktionshinder som uppenbart inte beror på normalt åldrande, om de är stora och förorsakar betydande svårigheter i den dagliga livsföringen och därmed ett omfattande behov av stöd eller service. Uppgifterna kommer från registret över insatser enligt lagen om stöd och service till vissa funktionshindrade, LSS (Socialstyrelsen).
- Uppgift om *socialtjänstinsats till personer med funktionsnedsättning enligt Socialtjänstlagen, SoL (2001:453), 7§ Människor med funktionshinder*. Socialnämnden skall verka för att människor som av fysiska, psykiska eller andra skäl möter betydande svårigheter i sin livsföring får möjlighet att delta i samhällets gemenskap och att leva som andra. Uppgifterna kommer från Registret över insatser till äldre och personer med funktionsnedsättning (Socialstyrelsen).¹⁸
- Uppgift om *insatser i enlighet med Socialförsäkringsbalken (2010:110)*. Uppgifterna kommer från Försäkringskassan och

¹⁶ Se bilaga för en detaljerad information om insatser inom respektive område.

¹⁷ Lag (1993:387) om stöd och service till vissa funktionshindrade.

¹⁸ Se bilaga för vilka insatser som ges inom SoL mfl..

gäller företrädesvis ersättningar för ekonomisk trygghet vid funktionsnedsättning, som kompenserar t.ex. lönebortfall, förlängd skolgång eller merkostnader.

- Uppgifter om *insatser för personer med funktionsnedsättning inom arbetsmarknadspolitiken enligt förordningen (2017:462) om särskilda insatser för personer med funktionsnedsättning* som medför nedsatt arbetsförmåga. Insatsen kan vara till individen eller till arbetsgivaren eller till arbetsplatsen. Uppgifterna finns i register hos Arbetsförmedlingen.
- Uppgift om *deltagande i anpassad utbildning eller specialskola och om särskilda insatser eller åtgärdsprogram till elever enligt Skollagen (2010:800)*. Det inkluderar grundskolan, specialskolan och sameskolan samt anpassad gymnasieskola och anpassad vuxenutbildning. Uppgifter finns i registret för befolkningens utbildning (Skolverket).
- Uppgift om *deltagande i anpassad utbildning eller särskilda insatser för elever antagna vid Folkhögskola, enligt förordningen (2007:1345) om statsbidrag vid vissa studier för personer med funktionsnedsättning*. Uppgifter finns i register för statistik avseende folkbildning (SCB).

SCB har undersökt respektive delkomponents bidrag till ett registerbaserat mått. Det inkluderar bland annat i vilken utsträckning personer har en eller flera insatser, samt i vilken utsträckning flera av insatserna ges till samma individer, varvid delkomponentens bidrag kan sägas vara lågt. Även delkomponenternas könsfördelning och åldersfördelning, samt fördelningen mellan inrikes och utrikes födda har undersökts. Därutöver har uppgifternas kvalitet undersökts vad gäller periodicitet, referensperiod, tillgång på historiska data samt när helårsdata finns tillgängliga. Det är värt att nämna i detta sammanhang att SCB har särskilt undersökt insatser enligt Socialtjänstlagen och Lagen om Stöd och Service (LSS) som ges till äldre och personer med funktionsnedsättning.

Mervärde av ett registerbaserat mått

Regeringens funktionshinderspolitik utgår från Sveriges internationella åtaganden om mänskliga rättigheter. Jämställdhet är en viktig del av funktionshinderspolitiken vilket framgår tydligt av det nationella målet för funktionshinderspolitiken; Att utjämna skillnader mellan flickor och pojkar samt kvinnor och män med funktionsnedsättning är prioriterat. Den utredning som ligger som grund för regeringens strategi för funktionshinderspolitiken menar att de områden den prioriterar, nämligen arbete och försörjning, utbildning och livslångt lärande, transporter, kultur, hälso- och sjukvård samt tandvård, social välfärd och trygghet, bostad, byggd miljö och samhällsplanering, har avgörande

betydelse för såväl jämlika levnadsvillkor som för delaktighet i samhällslivet för personer med funktionsnedsättning.¹⁹

Målpopulationen för det registerbaserade måttet är analytiskt relevant då det definieras som bestående av en grupp som ett enskilt år är i behov av, och beviljats, en insats som relaterar till en funktionsnedsättning.

Populationen som måttet fångar upp via register bedöms av SCB som analytiskt relevant. I det tidigare arbetet med att utveckla statistiken inom urvalsundersökningen Undersökningar om levnadsförhållanden (ULF) gjordes en bortfallsanalys med stöd av registeruppgifter om insatser från Försäkringskassan, Arbetsförmedlingen och Socialstyrelsen. I den analysen konstaterades att bortfallet i gruppen personer med insatser relaterade till funktionsnedsättning var avsevärt högre än bland personer som inte hade dessa insatser varför PIF bedöms omfattar en delpopulation som inte svarar på urvalsundersökningar i samma utsträckning som övriga befolkningen.²⁰ Det faktum att denna population definieras utifrån att vara beviljade insatser från samhället innebär att det är en population som är i behov av stöd och, per definition, påverkas av beslut som tas av politiskt valda beslutsfattare och myndigheter, de aktörer som även antas bli de mest frekventa användarna av den framtagna statistiken. Som ovan nämnts finns det ett stort behov av statistik på till exempel kommunnivå, och statistik om unga med funktionsnedsättning eller utrikes födda personer med funktionsnedsättning. Befintliga urvalsundersökningar är inte designade för att användas till att ta fram sådan statistik, de är heller inte tillräckligt stora för att användas till det. Mervärdet av ett registerbaserat mått är att det kan tillämpas på olika direktinsamlade undersökningar, registerbaserad statistik och kombinationer av de båda.

Bias i ett registerbaserat mått

Om enskilda ingående insatser inte fördelar sig rättvist över grupper eller över landet, kommer orättvisan att följa med in i ett sammanslaget mått.

När ett mått konstrueras av flera registeruppgifter kommer egenskaper i dessa ingående uppgifter att följa med in i måttet. Måttet föreslås konstrueras som insatser relaterade till funktionsnedsättning. För varje av dessa insatser krävs att individen har ett behov av en insats, vidare att personen söker insatsen och till sist att individen beviljas insatsen. En sådan konstruktion öppnar upp för att olika former av bias byggs in i måttet. Givet en viss fördelning av behoven av insatser över befolkningen, så kan benägenheten att söka en insats vara olika i olika delar av befolkningen vilket skulle göra att bilden av hur stora behoven är snedvridd. Vidare så kan beviljanden vara skevt fördelade över grupper, eller över landet. Sådana skevheter i enskilda insatser följer med in i det registerbaserade måttet och om de går åt samma håll, exempelvis till nackdel för en och samma grupp, så ger de en bias i det sammanslagna måttet. En eventuell bias i det registerbaserade måttet behöver utredas närmare, för att få en förståelse för hur måttet kan

¹⁹ Regeringen 2021b. Strategi för systematisk uppföljning av funktionshindspolitikerna under 2021–2031. Socialdepartementet 2021-09-23.

²⁰SCB 2020a. Att mäta funktionsnedsättning. En jämförelse av olika statistikällor. A2019/2170. S 18.

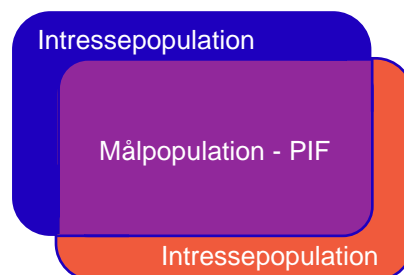
användas och vilka slutsatser som kan dras från resultat baserade på måttet.

Förslag på registerbaserat mått

Målpopulation och intressepopulation

I den här rapporten förslås ett mått på personer med funktionsnedsättning som är avgränsat till personer som har insatser relaterade till funktionsnedsättning. För att understryka att måttet identifierar just personer som har beviljats **insatser** relaterade till funktionsnedsättning, snarare än personer **som har** funktionsnedsättning, förkortas det registerbaserade måttet PIF (Personer med Insatser relaterade till Funktionsnedsättning). Denna avgränsning föranleder en diskussion om måttets intresse- respektive målpopulation.²¹

Figur 1. Illustration av målpopulation i relation till två intressepopulationer



Målpopulationen är den population som statistiken avser. Vid tillämpning av det föreslagna registerbaserade måttet kommer målpopulationen alltid att vara personer som erhållit minst en insats relaterad till funktionsnedsättning, under ett givet år. I de fall där intressepopulationen för en frågeställning eller analys är personer med funktionsnedsättning, behöver hänsyn tas till att detta är olika populationer och beskrivas i dokumentation av statistiken. SCB belyser i delrapporten *Olika sätt att mäta funktionsnedsättning (2024)* skillnaderna mellan olika mått på funktions- eller aktivitetsnedsättning i två stora urvalsundersökningar. Dessa jämförs med en preliminär

²¹ Användarnas önskemål beträffande de statistiska storheterna kallas intressestorheter. De statistiska storheter som skattas kallas målstorheter. Dessa byggs upp av målvariabler, målobjekt, målpopulationer etc. Prefixen intresse respektive mål används, då det behövs, för att särskilja önskemål och val. När valet är givet eller inga missförstånd uppstår, kan prefixet mål utelämnas. Det är t.ex. vanligt att säga population i stället för målpopulation. Kvalitet för den officiella statistiken – en handbok (version 2:2).

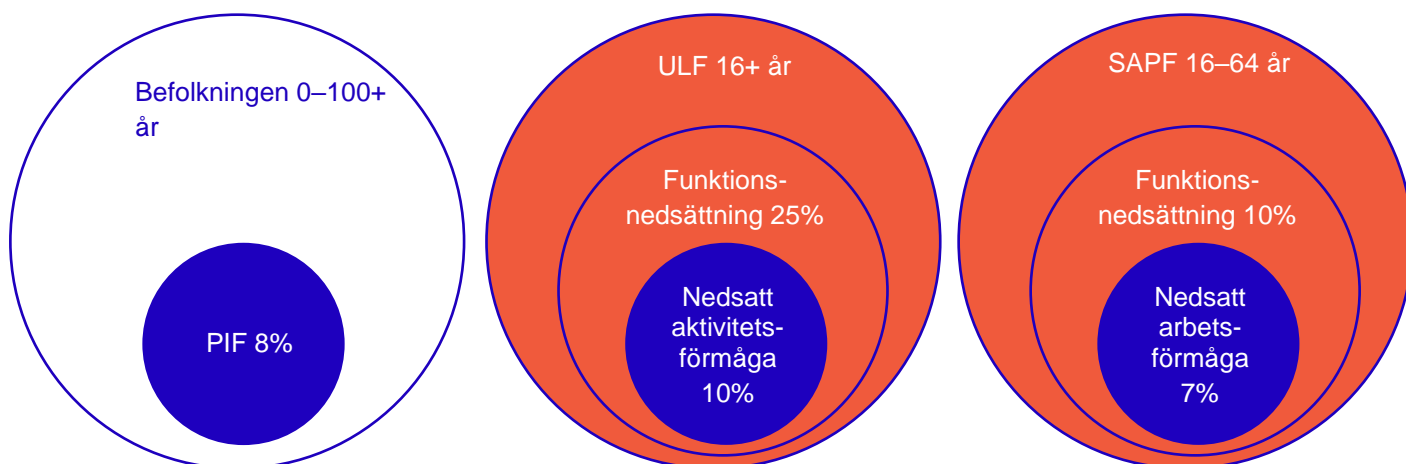
version av PIF för att beskriva i vilken utsträckning de mäter samma målpopulation.²²

Det föreslagna måttet bör ses som ett komplement till mått i befintliga urvalsundersökningar.

SCB ser förslaget om ett registerbaserat mått som ett komplement till befintliga urvalsundersökningar. Relationen skulle kunna beskrivas som i figuren till vänster i figur 2. Resultaten från urvalsundersökningarna ULF (som går till ett urval i åldern 16 år och äldre) och SAPF (som går till ett urval i åldern 16 till 64 år) visar att mellan 10 och 25 procent har en funktionsnedsättning, se bild i mitten samt till höger i figur 2. Av dessa uppger sedan 10 procent av respondenterna i ULF att de har en nedsatt aktivitetsförmåga och 7 procent i SAPF att funktionsnedsättningen medför en nedsatt arbetsförmåga. PIF utgår från administrativa register över personer som har insatser relaterade till en funktionsnedsättning. Alla som har en nedsatt förmåga söker inte en insats. Det finns en relation mellan de olika måtten – och utifrån den frågeställning som ska besvaras bör den källa som används väljas. PIF medför på inget sätt ett minskat behov av att urvalsundersökningar görs för att få kännedom om förekomst av funktionsnedsättning eller upplevelser av hinder för att kunna delta i skola, arbetsliv och samhälle.

Andelen i befolkningen som har insatser påverkas av flera faktorer, inte minst de regelverk som gäller på området, vilket kommer att framgå i den vidare beskrivningen av PIF.

Figur 2. Illustration av målpopulation i det registerbaserade måttet PIF 2021 och i urvalsundersökningarna ULF och SAPF 2022.



²² SCB 2024b. Olika sätt att mäta funktionsnedsättning. Delrapportering av regeringsuppdrag.

Det föreslagna måttet består av personer som någon gång under ett givet år beviljats en insats relaterad till funktionsnedsättning, oavsett typ, omfattning och varaktighet.

Föreslagna delkomponenter

SCB föreslår ett befolkningstäckande mått som identifierar en population i åldern 0–100+ år. Det registerbaserade måttet består av den population som någon gång under ett givet år beviljats en eller flera insatser för personer med funktionsnedsättning redovisade i nedanstående tabell. Insatsens typ, omfattning eller varaktighet framgår inte av måttet. Det som inkluderas är om personen har en insats (PIF = 1) eller inte (övriga befolkningen, PIF = 0).

Tabell 1. Insatser för vilka uppgifter är inkluderade i PIF för personer 0–100+ år

Register	Källa
Registret över totalbefolkningen Uppgift om skolgång (folkhögskola) anpassad för personer med funktionsnedsättning samt insatser inom skolan för elever med funktionsnedsättning (enligt förordningen (2007:1345) om statsbidrag vid vissa studier för personer med funktionsnedsättning)	SCB
Registret över insatser enligt lagen om stöd och service till vissa funktionshindrade, LSS, (1003:387) Registret över socialtjänstinsatser till äldre och personer med funktionsnedsättning, SOL (2001:453)	Socialstyrelsen
Inskrivna vid Arbetsförmedlingen med insats relaterad till funktionsnedsättning enligt förordning (2017:462) om särskilda insatser för personer med funktionsnedsättning som medför nedsatt arbetsförmåga	Arbetsförmedlingen
Insatser till personer med funktionsnedsättning enligt Socialförsäkringsbalken (2010:110)	Försäkringskassan
Uppgift om skolgång (grundskola, gymnasieskola, komvux) anpassad för personer med funktionsnedsättning samt insatser inom skolan för elever med funktionsnedsättning enligt Skollagen (2010:800)	Skolverket

Kommentar: Se bilaga för ytterligare information.

Ett antal av insatserna som ingår i PIF riktar sig till specifika åldersgrupper. Det gäller bland annat aktivitetsersättning (19–29 år), insatser som är relaterade till nedsatt arbetsförmåga (19–64 år) och socialtjänstinsats på grund av ålder eller funktionsnedsättning (över 65 år för de år som undersökts här då riktåldern för pension var 65 år).

Innehåll i det registerbaserade måttet

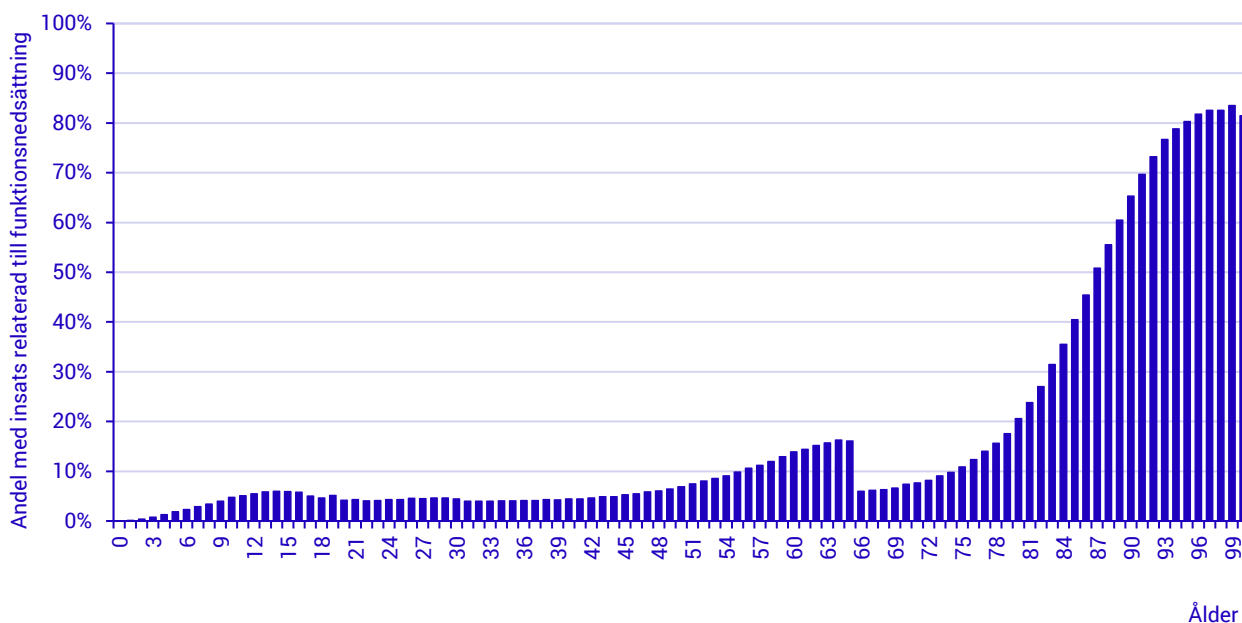
I arbetet med att undersöka möjligheten att ta fram ett registerbaserat mått har uppgifter behandlats för 2019, 2020 och 2021 i en preliminär version av måttet. Det gäller för de uppgifter som delges och som tjänar som illustration av egenskaper som ett mått konstruerat på förslaget vis får, och vad som behöver undersökas vidare innan måttet tas fram i produktion och används.

De uppgifter som visas motsvarar inte fullständigt förslaget då SCB idag har begränsade möjligheter att behandla känsliga uppgifter om hälsa på utbildningsområdet, vilket gör att bara vissa uppgifter om skola och utbildning inkluderats i detta skede.

Måttet möjliggör analys av olika åldersgrupper

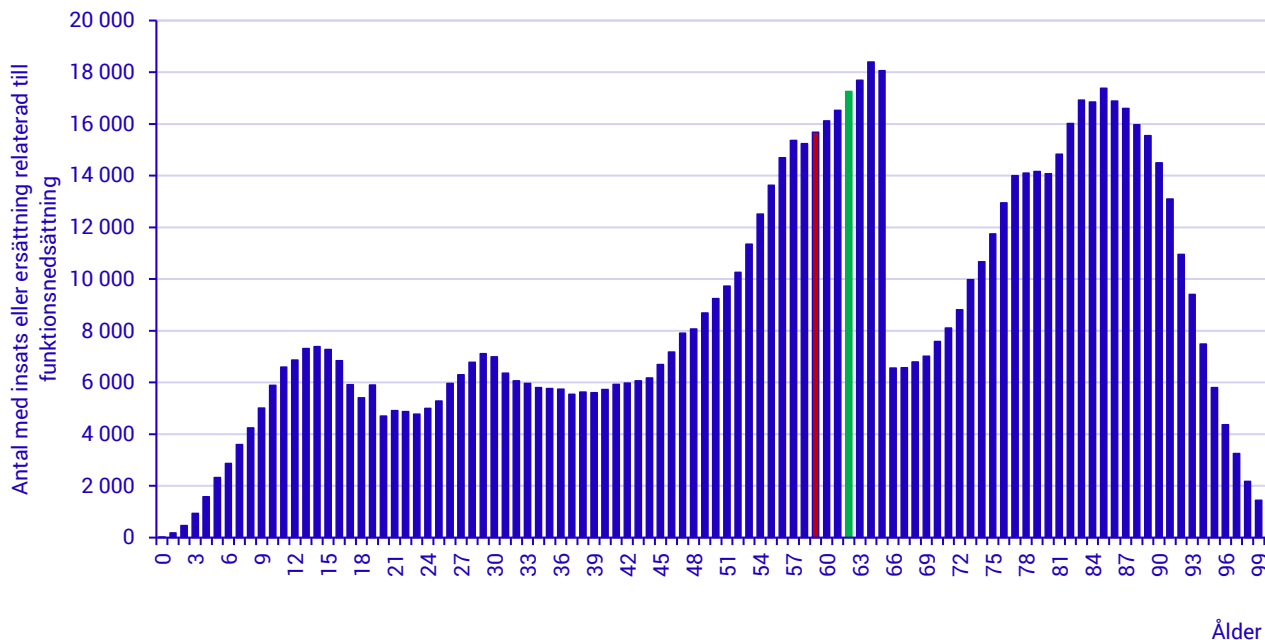
I figur 3 framkommer tydliga variationer i andelen som har minst en insats i åldrarna precis före och efter insatsers åldersgränser. Särskilt iögonfallande är skillnaderna för åldrarna strax före och efter riktåldern för pension. Detta är en effekt av att det är förekomst av insats som det registerbaserade måttet mäter, inte aktivitets- eller funktionsnedsättning. Vid riktåldern för pension upphör insatser riktade till individer för att möjliggöra ett arbetskraftsdeltagande.

Figur 3. Andel personer med minst en insats (exkl. insatser inom utbildningsområdet) relaterad till funktionsnedsättning under 2021. Procent av befolkningen i ettårsklasser.



I figur 4 visas istället antal med minst en insats i ettårsklasser, och en annan bild framträder. I själva verket är det flest personer med minst en insats relaterad till funktionsnedsättning vid 64 års ålder, medan andelen personer med minst en insats är som högst vid 99 års ålder. Detta är en viktig aspekt att beakta när måttet ska användas för att redovisa statistik, så att slutsatser blir rättvisande.

Figur 4. Antal personer med minst en insats relaterad till funktionsnedsättning (exkl. insatser inom utbildningsområdet) under 2021. Antal i ettårsklasser, medelålder (59 år) är röd och medianålder (62 år) är grön.



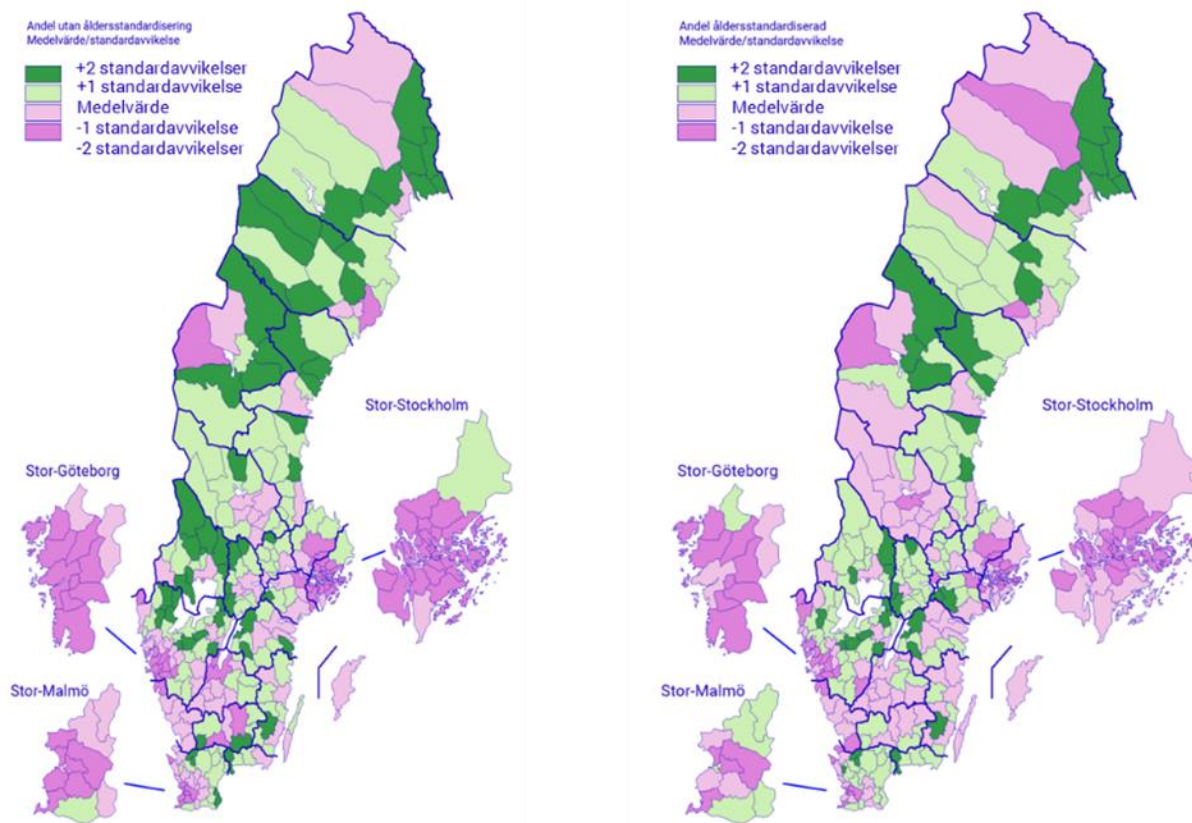
Variationen över ålder i det registerbaserade måttet samt variationen i ålder i befolkningen i stort blir oerhört viktig i framtida användning av måttet. Det har tidigare nämnts att det registerbaserade måttet som följd av att det är befolkningstäckande blir möjligt att använda för att redovisa statistik på exempelvis kommunnivå. Då ålderssammansättningen i kommuner varierar och PIF är ett mått som även det varierar tydligt med ålder, så kan bilden av andelen personer med beviljade insatser i kommunerna bli missvisande om inte andelen åldersstandardiseras. SCB har jämfört fördelningen av personer med insatser relaterade till funktionsnedsättning i landets kommuner, med och utan åldersstandardisering.

Måttet möjliggör analys på lokal nivå

I figur 5 har Sveriges kommuner färgats olika färg beroende på hur andelen personer med insats relaterad till funktionsnedsättning i kommunen skiljer sig från medelvärdet i riket. De kommuner som färgats rosa ligger under medelvärdet. Om andelen i en kommun är 1 standardavvikelse under medelvärdet har kommunen färgats ljusrosa, om den ligger 2 standardavvikelser från medelvärdet har de färgen mörkrosa (ingen kommun har en andel som är lägre än 2 standardavvikelser under medelvärdet). De kommuner som har en andel personer med insats som är 1 standardavvikelse över medelvärdet har färgats ljusgrön, och mörkgrön om andelen är 2 eller mer,

standardavvikelse över medelvärdet.²³ Den högra kartan visar åldersstandardiserade värden, vilket innebär att andelen i kommunen justerats så att den motsvarar vad andelen hade varit om åldersfördelningen i kommunen varit som i riket. I kartorna ser vi att många kommuner får en annan färg efter åldersstandardisering. En kommun som i den vänstra kartan är ljusgrön, men ljusrosa i den högra är Jokkmokks kommun som har en befolkning som är äldre än den i riket. Före åldersstandardisering har Jokkmokk en standardavvikelse som är mellan 1-2 standardavvikelse över rikets medelvärde, men efter att hänsyn tagits till Jokkmokks äldre befolkning är standardavvikelsen 0-1 lägre än medelvärdet för personer med insatser relaterade till funktionsnedsättning.

Figur 5. Andel personer med minst en insats relaterad till funktionsnedsättning (exkl. insatser inom utbildningsområdet) under 2021. Kartan till vänster visar andelen utan åldersstandardisering, kartan till höger med åldersstandardisering.



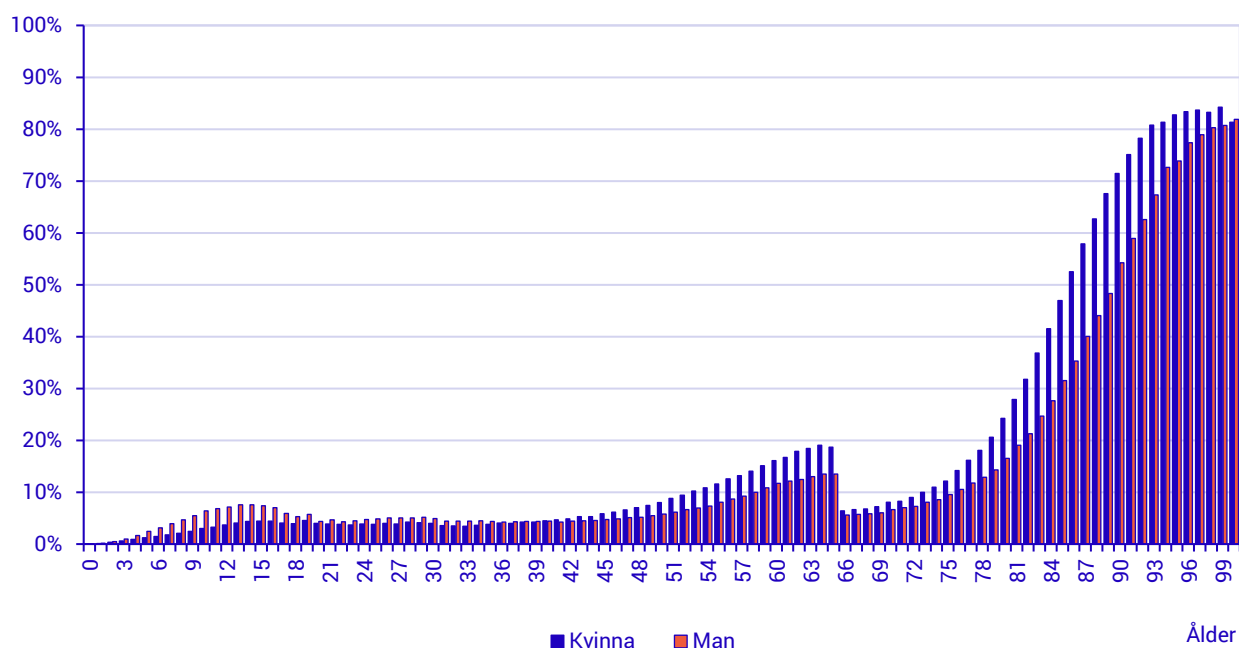
Kommentar: Kategoriseringen utgår från standardavvikelse från riksmedelvärdet. Grönt betyder att andelen i kommunen är 1 (ljusgrön) eller 2 eller mer (mörkgrön) standardavvikelse högre än i riket. Rosa betyder att andelen i kommunen är 1 (ljusrosa) eller 2 eller mer (mörkrosa) standardavvikelse lägre än medelvärdet i riket.

Måttet möjliggör analys av olika delgruppers situation

I figur 6 framgår att det finns skillnader i andelen kvinnor respektive män som har minst en insats relaterad till funktionsnedsättning, och att skillnaden i sig varierar med ålder.

Sjukdomar som kan leda till funktionsnedsättning skiljer sig mellan kvinnor och män. Det finns också skillnader i till exempel olycksrisker som bland annat följer av en könssegregerad arbetsmarknad.²⁴ I Försäkringskassans statistik om personer med sjuk- och aktivitetsersättning syns att det är en ojämn könsfördelning i de flesta ersättningar.²⁵ Assistansersättning är ett ekonomiskt stöd som vuxna och barn med funktionsnedsättningar kan använda för att anlita personliga assistenter. Ända sedan assistansersättningens införande år 1994 har det varit fler män och pojkar som fått ersättningen jämfört med kvinnor och flickor. Dyliga skillnader mellan könen finns i de ingående delkomponenterna, vilket gör det svårt att göra en jämställdhetsanalys på måttet. Det är av största vikt att vara medveten om dessa mönster när måttet används i statistik och analys, särskilt när måttet används tillsammans med mått eller uppgift som också är ojämnt fördelad i befolkningen, för att slutsatser ska bli rättvisande.

Figur 6. Andel kvinnor och män med minst en insats (exkl. insatser inom utbildningsområdet) relaterad till funktionsnedsättning under 2021. Procent av befolkningen i ettårsklasser.



²⁴ Arbetsmiljöverket 2023. Arbetssskador 2022. Arbetsmiljöstatistik Rapport 2023:01.

²⁵ Försäkringskassan 2023. Socialförsäkringen i siffror 2023.

En jämförelse mellan inrikes och utrikes födda visar att det är en högre andel inrikes födda som omfattas, i åldrarna 18–45 år. Från cirka 48–65 år är andelen högre bland utrikes födda. Skillnaden är som störst i åldrarna 62–65 år. I åldrarna 65–84 år är skillnaderna små. Från cirka 85 års ålder är dock andelen högre bland inrikes födda.

Figur 7. Andel inrikes och utrikes födda med minst en insats (exkl. insatser inom utbildningsområdet) relaterad till funktionsnedsättning under 2021. Procent av befolkningen.

Text	Inrikes född		Utrikes född	
	Kvinna	Man	Kvinna	Man
Antal PIF	413 900	320 800	81 000	61 200
Antal i befolkningen	4 150 000	4 200 000	1 040 000	1 050 000
Andel	9,9	7,6	7,8	5,8

Det registerbaserade måttet föreslås inkludera hela befolkningen och således även åldersgruppen 0–17 år. Såväl funktionshinderspolitiken som barnkonventionen lyfter särskilt att levnadsförhållanden för barn med funktionsnedsättning behöver synliggöras i statistik. Barnrättskommittén har särskilda rekommendationer till Sverige om detta.²⁶ Barn med funktionsnedsättning ingår i måttet om barnets vårdnadshavare har beviljats någon insats för barnets funktionsnedsättning, eller om barnet deltar i utbildning och där erhåller en insats relaterad till funktionsnedsättning. Insatser till barn med funktionsnedsättning finns såväl inom socialförsäkringen som inom utbildningsväsendet. Det finns anpassad utbildning inom grundskola, gymnasieskola och vuxenutbildningen. Det finns utbildning anpassad för fysiska, intellektuella, kognitiva och neuropsykiatriska funktionsnedsättningar och därutöver finns särskilda insatser inom skolan utifrån elevernas behov. Insatserna i tabell 1 inkluderar de uppgifter om insatser på utbildningsområdet för personer med funktionsnedsättning som föreslås som delkomponenter i ett framtida mått men inte ingår i den preliminära versionen.

Om uppgift inkluderas om deltagande i utbildning för elever som har insatser relaterade till funktionsnedsättning, så påverkar det främst måttet för åldrarna 5–20 år där 23 000 personer finns i anpassad skolgång, och över 70 000 elever har en eller flera av insatserna åtgärdsprogram, särskild undervisningsgrupp, särskilt enskilt stöd eller anpassad studiegång. Av dessa närapå 100 000 elever hade 2022 ett okänt antal inte någon ytterligare insats relaterad till funktionsnedsättning t.ex. inom socialförsäkringen eller LSS. Om

²⁶ FN:s barnrättskommitté och Sveriges rapporter - Barnombudsmannen

uppgift om anpassad skolgång och andra insatser inom utbildning inkluderas i variabeln så räknas även dessa individer med bland populationen som har omfattas av måttet. Försäkringskassan beviljar aktivitetsersättning för unga som på grund av funktionsnedsättning behöver gå fler år i gymnasiet. Dessa uppgifter är inkluderade i underlagen för tabeller och diagram.

Det finns även vuxna som deltar i anpassad utbildning inom den kommunala vuxenutbildningen, de är cirka 3 000 individer, och inom Folkhögskolan, cirka 10 000 personer. Idag har SCB möjlighet att behandla uppgifter om insatser inom folkhögskola, men inte för andra skolformer, där antalet med insats, särskilt bland yngre, är betydligt fler.

Oavsett hur stort bidrag uppgifterna om anpassad utbildning eller specialskola eller andra insatser inom utbildningsområdet ger, så anser SCB att dessa uppgifter bör inkluderas i det registerbaserade måttet, inte minst då de är tydliga, specifika och behovsprövade insatser.

Måttet kan kombineras med annan registerbaserad statistik

Ett registerbaserat mått kan bidra med ny kunskap om annan registerbaserad statistik. I rapporten Ekonomisk jämställdhet för personer med funktionsnedsättning lämnar SCB förslag på hur den ekonomiska jämställdheten för målgruppen ska följas upp. Här föreslås PIF som ett av de underlag som kan användas, och även relaterat till andra registerbaserade underlag, till exempel Befolkningens arbetsmarknadsstatus, BAS. När den preliminära versionen av PIF kombineras med registret för BAS, får vi ytterligare information om såväl personer med insatser relaterade till funktionsnedsättning, som BAS. Då framkommer bland annat att knappt varannan person med insatser relaterade till funktionsnedsättning i åldern 20–64 år finns i arbetskraften, att jämföra med nio av tio i övriga befolkningen.²⁷

Det registerbaserade måttets kvalitet

Majoriteten av delkomponenterna i förslaget mått har analyserats för att undersöka komponenternas bidrag till måttet och för att säkerställa att måttet kommer att kunna uppdateras regelbundet.²⁸ Ett antal styrkor har identifierats för måttet, det

- går att använda som bakgrundsvariabel, även för redovisning av grupper och undergrupper som ofta är för små för att redovisas i urvalsundersökningar.

²⁷ Läs mer om detta i SCB 2024c. Ekonomisk jämställdhet för personer med funktionsnedsättning. Delrapportering av regeringsuppdrag.

²⁸ Möjligheten har varit begränsad att analysera uppgifterna på skolområdet.

- går att nyttja för analys, även för grupper och undergrupper som ofta blir för små i urvalsundersökningar.
- har ingen inbyggd åldersavgränsning och kan därför åldersavgränsas efter syfte, användning och intressepopulation.
- kan följas över tid.
- kan användas som stödinformation (i hjälpvektor) för att korrigera för skevheter i bortfall i statistiska skattningar.
- kan användas vid urvalsdragning.
- kan användas för redovisning av statistik på kommun- och regionnivå.

Ett antal utmaningar för användningen av måttet har också identifierats. Måttet

- säger inget om andelen med, eller gruppen med, funktionsnedsättning i befolkningen. Måttet omfattar individer som beviljats minst en insats under ett kalenderår. Oavsett insatsens längd/varaktighet eller typ av insats.
- konstrueras av administrativa uppgifter från andra myndigheter. Om det finns felaktigheter i grunddata så följer de med in i det sammansatta måttet.
- kan ha en inbyggd bias till följd av bias i beviljandet av insatser.
- påverkas av politiska beslut på nationell och lokal nivå, som förändringar i regelverk inom till exempel socialförsäkringssystemet eller arbetsmarknadspolitiken, och av skillnader i praxis.

Innehåll och relevans

Uppdraget handlar om att utveckla ett registerbaserat mått om personer med funktionsnedsättning där den långsiktiga målsättningen var att skapa en registerbaserad population som kan användas som bakgrundsvariabel för att redovisa annan statistik. Det är dock inte möjligt att skapa ett register över personer med funktionsnedsättning, då begreppet saknar enhetlig definition. Vad som finns i register är uppgift om personer i befolkningen som har insatser relaterade till funktionsnedsättning. Föreslagna registerbaserade mått utgår således från dessa uppgifter. Ett mått har konstruerats av uppgifter om insatser inom socialförsäkringen (med uppgifter från Försäkringskassan), arbetsmarknadspolitiken (med uppgifter från Arbetsförmedlingen) och socialpolitiken (med uppgifter från Socialstyrelsen) samt inom utbildningspolitiken (uppgifter från Skolverket och SCB). Det handlar om uppgifter om insatser för personer med funktionsnedsättning. Populationen avgränsas därmed till att vara personer med beviljade insatser relaterade till funktionsnedsättning. *Inte* personer i befolkningen med funktionsnedsättning, eller personer som sökt/har behov av insatser.

Måttet bedöms dock som relevant givet att måttet avgränsar en grupp som kan jämföras med övriga i befolkningen. Då vi inte kan jämföra personer med funktionsnedsättning med dem utan

funktionsnedsättning får vi istället jämföra personer som har insatser relaterade till funktionsnedsättning med dem som inte har det.

Tillgänglighet, jämförbarhet och tillförlitlighet

Initialt, i samråd med andra myndigheter, diskuterades att föreslå flera variabler. En för barn, en för populationen i arbetsför ålder och två mått för äldre. Detta då syftet med insatserna och typen av insatser skiljer sig åt för olika åldersgrupper. Många insatser för befolkningen under 65 års ålder syftar till att möjliggöra delaktighet på arenor som utbildning och arbetsliv. När insatserna för att möjliggöra delaktighet i utbildning och arbetsliv upphör minskar andelen med insatser i åldersgruppen över 65 år precis efter uppnådd riktålder för pension, för att sedan öka igen. Det kan ge intryck av att gruppen med behov av insatser minskar vid 65 års ålder, när det i stället är förväntningarna på att delta i arbetslivet som minskar och insatser för detsamma inte längre finns tillgängliga. I stället ökar andelen äldre med insatser för funktionsnedsättning kraftigt från och med 75 års ålder, detta både på grund av förvärvade funktionsnedsättningar och på grund av åldersrelaterade besvär, som kan ge upphov till likartade behov av stöd.

Beslutet att föreslå ett registerbaserat mått för hela åldersgruppen 0–100 år grundar sig till viss del just på att det finns fluktuationer i andelen som har insatser som kan kopplas till de olika regelverk som gäller för specifika insatser/åldersgrupper. Om måttet enbart fanns uppdelat på till exempel barn, vuxna, äldre så skulle dessa fluktuationer osynliggöras för bland annat åldrarna 19–20 år, 29–30 år och 64–65 år, då många insatser kommer till eller avslutas, och möjligheten att redovisa hur samhällets insatser fördelar sig i befolkningen minskar. Andelen av befolkningen som omfattas av det registerbaserade måttet kommer att variera mellan åldrar, och det finns några åldrar där andelen är särskilt hög, ofta är det i nära anslutning till åldersgränserna för specifika insatser. Figur 3 och 4 över antal och andel i ettårsklasser som minst kommer att omfattas av måttet synliggör dessa fluktuationer. De visar också på utmaningen att hålla ett mått baserat på insatser till personer relaterade till funktionsnedsättning. Regelverk och åldersgränser förändras regelbundet, vilket kommer ge efterverkningar i det registerbaserade måttet. Om beslut fattas att SCB ska fortsätta arbetet med det registerbaserade måttet kommer myndigheten att tillföra historiska data för en längre tidsserie. Då kan också tidsserieanalyser genomföras för att se jämförbarheten över tid, inte minst vis a vis olika förändringar av regelverk.

Även beviljandet av insatser påverkar måttet. Det finns som vi redan tidigare nämnt skillnader mellan kvinnor och män. Men det finns också geografiska skillnader. SCB föreslår att måttet ska vara befolkningstäckande, sakna åldersavgränsning och finnas för ettårsklasser, för att möjliggöra att statistik för olika åldersgrupper kan redovisas utifrån ämnesområde, frågeställning och behov. SCB föreslår också att måttet ska kunna redovisas åldersstandardiserat på regional

och kommunal nivå, detta för att inte skillnader i befolkningens ålderssammansättning ska försvåra jämförelser mellan olika geografiska enheter.

Ett behov av ett ytterligare, utvecklat, mått för äldre med återkommande/bestående insatser för funktionsnedsättning har lyfts av Socialstyrelsen som ser ett behov av att kunna skilja på gruppen äldre med på grund av ålder uppkommen funktionsnedsättning och äldre som har varaktiga/bestående funktionsnedsättningar kanske medfödda eller förvärvade redan i skolåldern eller arbetslivet. Ett sådant mått skulle eventuellt kunna utvecklas på sikt.

Aktualitet

Det registerbaserade måttet kan uppdateras årligen. De administrativa uppgifter som är delkomponenter till variabeln avser personer som haft minst en insats relaterad till funktionsnedsättning under ett kalenderår, och aggregeras påföljande år. Sannolikt senast i juni efterföljande år kommer uppgifter om föregående års insatser att kunna finnas tillgänglig vilket gör att måttet har, i jämförelse med andra registerbaserade mått, förhållandevis kort produktionstid och förhållandevis aktuella uppgifter.

I rapporten *Olika sätt att mäta funktionsnedsättning* som belyser skillnaderna mellan olika mått som syftar till att mäta aktivitets- eller funktionsnedsättning analyseras skillnaderna mellan olika mått eller definitioner i samma undersökning och samma definition i två olika undersökningar.²⁹ Därutöver jämförs de olika definitionerna med en preliminär version av det registerbaserade måttet PIF. I jämförelsen framkommer att den skattade andelen personer med funktionsnedsättning i urvalsundersökningarna varierar mellan de olika måtten. PIF relaterar till de andra måtten, när applicerat på data från urvalsundersökningarna, med en överlappning³⁰ på mellan 30 och 50 procent. Högst andel överensstämmelse med den preliminära versionen av PIF har den nationella frågan i ULF då följdfrågan inkluderas och avgränsas till de som svarat att de har stora svårigheter eller att det finns något som de inte alls klarar av. Samma mönster ses för GALI när nedsatt aktivitetsförmåga snävas in till att avse bara de som svarat mycket svårt på GALI-frågan. Detta är i linje med att PIF omfattar en population med insatser relaterade till funktionsnedsättning.

²⁹ SCB 2024b.

³⁰ Andel i urvalsundersökningen med funktionsnedsättning som har insatser relaterade till funktionsnedsättning (preliminär version av PIF).

Figur 9. Andel personer med funktionsnedsättning 20-64 år, typ av mått och undersökning, 2022 samt för en preliminär version av det registerbaserade måttet (PIF), 2021

Skattad andel (%), PIF total andel (%)

	Kvinnor		Män		Total	
	Andel	Fel-marginal	Andel	Fel-marginal	Andel	Fel-marginal
WG-SS i ULF	8,0	1,3	6,2	1,1	7,1	0,8
WG-SS + nationell fråga i ULF	16,6	1,6	14,6	1,5	15,5	1,1
GALI i ULF	21,4	1,8	16,0	1,6	18,6	1,2
GALI i AKU	16,1	1,2	11,4	1,0	13,7	0,8
Nationell fråga i ULF	12,0	1,4	12,1	1,5	12,1	1,0
Nationell fråga i SAPF	11,3	1,0	9,4	1,0	10,3	0,7
PIF	7,5		6,3		6,7	

Källa: SCB 2024b. Olika sätt att mäta funktionsnedsättning. Delrapportering av regeringsuppdrag.

I rapporten konstateras att PIF, till skillnad från till exempel WG-SS, inte kan användas för att redovisa statistik uppdelad på typ av funktionsnedsättning, men däremot för att redovisa detaljerad statistik för personer med insatser relaterade till funktionsnedsättning och för jämförelser med gruppen utan insatser för funktionsnedsättning.

SCB bedömer i rapporten att det statistiska syftet med samtliga mått främst är att skapa redovisningsgrupper för att kunna jämföra situationen på olika områden för personer med funktionsnedsättning med personer utan funktionsnedsättning. Oavsett mått som används framkommer signifikanta skillnader gällande till exempel levnadsförhållanden mellan personer med funktionsnedsättning och övriga befolkningen. Vilket mått som är mest lämpligt avgörs därmed främst av analysområdet.

Det fortsatta arbetet

I slutrapporten Levnadsförhållanden för personer med funktionsnedsättning gör SCB bedömningar av vilka behov som finns av att långsiktigt skapa en robust och sammanhållen statistik om personer med funktionsnedsättning.³¹

SCB föreslår att myndigheten får i uppdrag att hålla det föreslagna registerbaserade måttet. Det registerbaserade måttet har en målpopulation som är personer med någon insats från samhället relaterad till funktionsnedsättning. I vissa fall är man intresserad av populationen med funktionsnedsättning, vilket inte är riktigt samma population, men i andra fall är det just populationen med insatser som är intressepopulationen. Funktionshinderspolitiken och dess mål inriktar sig huvudsakligen på att uppnå jämlikhet och delaktighet för personer med funktionsnedsättning, ett mål som har störst relevans för gruppen som har behov av någon form av stöd.

Ett registerbaserat mått kan komplettera bilden av gruppen när urvalsundersökningar inte räcker till.

SCB anser att måttet är analytiskt relevant och kommer att kunna användas för att i olika statistikprodukter på ett robust vis jämföra en grupp som är viktig att följa och svår att avgränsa på andra sätt, med övriga befolkningen.

Måttet möjliggör framställning av fler och mer finfördelade uppgifter, även på regional och kommunal nivå, om levnadsförhållandena för personer med funktionsnedsättning jämfört med personer utan funktionsnedsättning.

Måttet kommer också att kunna användas som hjälpinformation vid statistisk skattning för framställning av statistik inom andra ämnesområden, vilket kan leda till kvalitetshöjningar i flera statistikprodukter som avser individer.

Juridiska förutsättningar

I dagsläget finns inte de juridiska förutsättningarna på plats för att behandla uppgifterna inom samtliga områden som här föreslås ingå i det registerbaserade måttet. Regelverket medger att ett mått av denna karaktär behandlar känsliga uppgifter inom ett antal områden av den officiella statistiken som beskrivs i Förordningen om den officiella

³¹ SCB 2024a. levnadsförhållanden för personer med funktionsnedsättning. Slutrapport regeringsuppdrag.

statistikens bilaga (Levnadsförhållanden, Sysselsättning, Förvärvsarbete och arbetstider, Arbetskraftsundersökningar, Vakanser och arbetslöshet, Folkhögskola).

SCB har gjort en hemställan till regeringen om ändringar i bilagan till Förordningen om den officiella statistiken för att möjliggöra behandling av känsliga uppgifter på utbildningsområdet och i jämställdhetsstatistik. Ett beviljande av hemställan skulle möjliggöra att SCB har de juridiska förutsättningar som krävs för en framtida hantering av ett registerbaserat mått i enlighet med förslaget. Om beviljande inte sker krävs att SCB har ett särskilt uppdrag som möjliggör en sådan behandling av uppgifterna.

Utveckling och kvalitetssäkring av ett registerbaserat mått

SCB bedömer att det finns behov av att fortsätta utveckla det registerbaserade måttet för att möjliggöra tillämpning inom ett antal områden. Bland annat kan SCB tillsammans med Socialstyrelsen, om förutsättningar finns, utreda möjligheterna att utveckla ett separat mått som avgränsar en population av äldre med tidigare förvärvad funktionsnedsättning.

En längre tidsserie behöver tas fram för att analysera tillförlitligheten och stabiliteten över tid, samt hur populationen som omfattats av måttet påverkats av de regelförändringar som gjorts under perioden.

När relevanta årsuppgifter för 2023 inkluderats i det registerbaserade måttet, bedömer SCB att skillnader bör belysas mellan det registerbaserade måttet och undersökningen om Situationen på arbetsmarknaden för personer med funktionsnedsättning, SAPF, 2023. Där har frågor ställts om urvalpersonernas behov av och tillgång till insatser för att delta i arbetslivet. Resultaten bedöms som särskilt relevanta att jämföra med det registerbaserade måttet. Detsamma gäller för Barn-ULF som genomförs 2023, där kan jämförelser för åldersgruppen 12 till 18 år med det registerbaserade måttet vara relevant att göra.

SCB lyfter i sin slutrapport om regeringsuppdraget även att myndigheten ser ett fortsatt behov av samordning av frågor rörande statistik om personer med funktionsnedsättning. I arbetet med regeringsuppdraget om levnadsförhållanden för personer med funktionsnedsättning har SCB haft återkommande dialoger med andra myndigheter och relevanta aktörer. Det har bidragit till att öka möjligheterna att framöver analysera såväl levnadsförhållanden som situationen på arbetsmarknad för personer med funktionsnedsättning. Även avseende ett registerbaserat mått kvarstår behoven av att utreda kvarstående behov och utveckling. Bland annat ser SCB behov av att genomföra användarträffar om aktuellt förslag.

Bilaga

Uppgifter om insatser för personer med funktionsnedsättning

Insatser på arbetsmarknadsområdet

Målgrupp	Insats
Arbetsökande med funktionsnedsättning 20-64 år	Bidrag till hjälpmedel på arbetsplatsen eller arbetsredskap eller om din arbetsplats behöver anpassas
Arbetsökande med funktionsnedsättning 20-64 år	Bidrag till litteratur och tolk för personer med syn-/hörselnedsättning
Arbetsökande med funktionsnedsättning 20-64 år	Bidrag till personligt biträde Arbetsgivaren får bidrag för stödperson på arbetsplatsen för att underlätta för person med funktionsnedsättning att behålla ett arbete
Arbetsökande som har funktionsnedsättning 20-64 år	Särskild stödperson för introduktion och uppföljning (SIUS)
Arbetsökande med funktionsnedsättning 20-64 år	Bidrag till uppstartkostnader vid start av näringsverksamhet
Arbetsökande med funktionsnedsättning 20-64 år	Lönebidrag Arbetsgivaren får ekonomiskt bidrag till lön
Arbetsökande med funktionsnedsättning som har rätt till stöd och service enl. LSS. 20-64 år.	Skyddat arbete hos offentlig arbetsgivare
Arbetsökande med funktionsnedsättning 20-64 år.	Arbetsförmedlingens specialister till exempel arbetsterapeut, fysioterapeut, psykolog, socialkonsulent, dövkonsulent, synspecialist eller audionom.
Arbetsökande med funktionsnedsättning och/eller historik av ohälsa 20-64 år.	Introduktion till arbete/Steg till arbete Upphandlad tjänst

Källa: Arbetsförmedlingen

Insatser på socialförsäkringsområdet

Målgrupp	Insats
Får inte ha fyllt 65 år när man ansöker	Assistansersättning
Svårigheterna ska antas finnas kvar i minst 9 år	Bilstöd vid varaktig funktionsnedsättning och stora svårigheter att förflytta sig
Gäller till juni det år man fyller 19 år	Vårdbidrag tom 2019
Gäller till juni det år man fyller 19 år	Omvårdnadsbidrag from 2019
Gäller från juli det år man fyller 19 år	Handikappersättning tom 2019
Finns för både barn och vuxna	Merkostnadsersättning from 2019
Gäller från juli det år man fyller 19 tom 29 år	Aktivitetsersättning
Gäller från juli det år man fyller 19 år tom. månaden innan man fyller 65 år	Sjukersättning

Målgrupp	Insats
Får inte ha fyllt 69 år	Bidrag till arbetshjälpmedel
From 24 års ålder	Särskilt tandvårdsbidrag

Källa: Försäkringskassan

Insatser inom Socialtjänsten (SoL)

Målgrupp	Insats
Äldre och personer som har fysisk, psykisk eller intellektuell funktionsnedsättning och som får kommunal omsorg	Hemtjänst
	Hemtjänst avser service
	Hemtjänst avser personlig omvårdnad
	Hemtjänst avser ledsagning
	Hemtjänst avser avlösning av anhörig
	Hemtjänst i form av service
	Hemtjänst i form av personlig omvårdnad
	Matdistribution
	Trygghetslarm
	Ledsagning
	Avlösning av anhörig
	Dagverksamhet
	Boendestöd
	Kontaktfamilj
	Kontaktperson
	Korttidsboende
Annat biståndsbeslut	

Källa: Socialstyrelsen

Insatser inom Lagen om stöd och service till vissa funktionshindrade (LSS)

Målgrupp	Insats
Personer med omfattande och varaktiga funktionshinder	
	Personlig assistans (9 § 2 LSS)
	Ledsagarservice (9 § 3 LSS)
	Kontaktperson (9 § 4 LSS)
	Avlösarservice (9 § 5 LSS)
	Korttidsvistelse (9 § 6 LSS)
	Korttidstillsyn för skolungdomar över 12 år (9 § 7 LSS)
	Familjehem för barn och ungdomar (9 § 8 LSS)
	Bostad med särskild service för barn och ungdomar (9 § 8 LSS)
	Bostad med särskild service för vuxna (9 § 9 LSS)
	Annan särskilt anpassad bostad för vuxna (9 § 9 LSS)
	Daglig verksamhet (9 § 10 LSS)

Källa: Socialstyrelsen

Insatser inom utbildningsområdet

Skolform	Insats
Förskoleklass	Åtgärdsprogram
Sameskolan	Anpassad studiegång Åtgärdsprogram Särskild undervisningsgrupp Särskilt stöd enskilt
Grundskolan	Åtgärdsprogram Anpassad studiegång Särskild undervisningsgrupp Särskilt stöd enskilt
Anpassad grundskola	Deltagande
Specialskolan	Åtgärdsprogram Anpassad studiegång Särskild undervisningsgrupp Särskilt stöd enskilt
Anpassad gymnasieutbildning	Deltagande
Anpassad kommunal vuxenutbildning	Deltagande
Folkhögskola (grund-, gymnasie- och eftergymnasial nivå)	Insats enligt förordning (2007:1345) om statsbidrag

Källa: Skolverket och SCB

Referenser

Arbetsmiljöverket 2023. *Arbetsuskador 2022*. Arbetsmiljöstatistik Rapport 2023:01.

Europaparlamentets och rådets förordning (EU) 2016/679 av den 27 april 2016 om skydd för fysiska personer med avseende på behandling av personuppgifter och om det fria flödet av sådana uppgifter och om upphävande av direktiv 95/46/EG (allmän dataskyddsförordning).

Förordning (2001:100) om den officiella statistiken. Bilaga. [Förordning \(2001:100\) om den officiella statistiken | Sveriges riksdag \(riksdagen.se\)](#)

Förordning (2007:1345) om statsbidrag vid vissa studier för personer med funktionsnedsättning. [Förordning \(2007:1345\) om statsbidrag vid vissa studier för personer med funktionsnedsättning | Sveriges riksdag \(riksdagen.se\)](#)

Försäkringskassan 2023. *Socialförsäkringen i siffror 2023*.

Lag (1993:387) om stöd och service till vissa funktionshindrade. [Lag \(1993:387\) om stöd och service till vissa funktionshindrade | Sveriges riksdag \(riksdagen.se\)](#)

Myndigheten för delaktighet och Jämställdhetsmyndigheten 2019. *Ekonomisk jämställdhet för kvinnor med funktionsnedsättning. Kartläggning av utmaningar för att nå det andra jämställdhetspolitiska delmålet*.

Regeringen 2021a. *Uppdrag angående statistik om levnadsförhållanden för personer med funktionsnedsättning*. Regeringsbeslut 2021-09-02. S2019/02245, S2021/06168 (delvis).

Regeringen 2021b. *Strategi för systematisk uppföljning av funktionshinderspolitiken*. Regeringsbeslut 2021-09-23. S2019/02213, S2021/06595.

Regeringen 2019. *Uppdrag avseende statistik om levnadsförhållanden för personer med funktionsnedsättning*. Regeringsbeslut 2019-05-09. S2019/02245/FST (delvis).

SCB 2020a. *Att mäta funktionsnedsättning. En jämförelse av olika statistikkällor*. Dnr A2019/2170.

SCB 2020b. *Kvalitet för den officiella statistiken - en handbok*. Version 2:2. ISSN:1654-7268 [Kvalitet för den officiella statistiken – en handbok, version 2:2 \(scb.se\)](#)

SCB 2021a. *Statistik om levnadsförhållanden för personer med funktionsnedsättning. Slutrapport av regeringsuppdrag.* Dnr A2019/2170.

SCB 2021b. *Hemställan om ändring i förordningen (2001:100) om den officiella statistiken (bilagan).*

SCB 2022. *Definition av funktionsnedsättning i Undersökningarna av levnadsförhållanden. Delrapportering av regeringsuppdrag. Levnadsförhållanden 2022:3.*

SCB 2023a. *Fråga för att mäta funktionsnedsättning.* Dnr A2021/3114.

SCB 2023b. *Deltagandet i de allmänna valen 2022.* Dnr A2023/2252.

SCB 2023c. *Definition av funktionsnedsättning i Undersökningarna av levnadsförhållanden. Delrapportering av regeringsuppdrag 2023:2.* Dnr A2021/3114.

SCB 2023d. *Statistik om levnadsförhållanden för personer med funktionsnedsättning, tabeller 2022.*³² Dnr A2021/3114.

SCB 2023e. *Hemställan om ändring i förordningen (2001:100) om den officiella statistiken A2022/3785.* 2023-04-25.

SCB 2024a. *Levnadsförhållanden för personer med funktionsnedsättning Slutrapport regeringsuppdrag.* Dnr A2021/3114.

SCB 2024b. *Olika sätt att mäta funktionsnedsättning. Delrapportering av regeringsuppdrag.* Dnr A2021/3114.

SCB 2024c. *Ekonomisk jämställdhet bland personer med funktionsnedsättning. Delrapportering av regeringsuppdrag.* Dnr A2022/4483.

Skollagen (2010:800). [Skollag \(2010:800\) | Sveriges riksdag \(riksdagen.se\)](#)

Socialförsäkringsbalk (2010:110). [Socialförsäkringsbalk \(2010:110\) | Sveriges riksdag \(riksdagen.se\)](#)

Socialtjänstlag (2001:453). [Socialtjänstlag \(2001:453\) | Sveriges riksdag \(riksdagen.se\)](#)

³² <https://www.scb.se/hitta-statistik/statistik-efter-amne/levnadsforhallanden/levnadsforhallanden/undersokningarna-av-levnadsforhallanden-ulf-silc/pong/tabell-och-diagram/statistik-om-personer-med-funktionsnedsattning/tabeller-2022/>

