

Arbetskraftsundersökningen i december 2001

Labour Force Survey: December 2001

I korta drag

Säsongrensade data visar att sysselsättningen under december var oförändrad jämfört med november. Detsamma gällde under november respektive oktober jämfört med närmast föregående månad. Antalet arbetslösa mellan december och november var oförändrat; se närmare diagram.

Övriga redovisade skattningar i detta SM avser ursprungliga, ej säsongrensade värden.

Arbetskraften (sysselsatta och arbetslösa) uppgick i december till 4 381 000 ($\pm 30\,000$) personer eller 77,6 ($\pm 0,5$) procent av befolkningen i åldersgruppen 16-64 år, jämfört med 4 361 000 eller 77,7 procent för ett år sedan.

Antalet sysselsatta uppgick i december till 4 223 000 ($\pm 30\,000$) jämfört med 4 201 000 i december 2000. Sysselsättningen har ökat inom företagstjänster och utbildningsväsendet medan industrin minskat, men sysselsättningsökningen totalt sett är ej statistiskt säkerställd. Fast anställda har ökat med 51 000 personer. Antalet utförda arbetstimmar i genomsnitt per vecka på hela arbetsmarknaden uppgick i december till 124,4 ($\pm 1,6$) miljoner jämfört med 126,6 miljoner timmar i december 2000. Med hänsyn tagen till olikheter i helgdagars förläggning och därmed sammanhängande semesteruttag innebär det en ökning med 0,3 procent. Förändringen ligger inom den statistiska felmarginalen.

I december var antalet arbetslösa 158 000 ($\pm 12\,000$) eller 3,6 ($\pm 0,3$) procent av arbetskraften jämfört med 160 000 eller 3,7 procent för ett år sedan. Skillnaderna ligger inom de statistiska felmarginalerna. Arbetslösheten bland ungdomar i åldern 16-24 år har dock ökat. Antalet deltagare i konjunkturberoende arbetsmarknadspolitiska program har under samma period minskat med 18 000 och uppgick i december till 113 000 personer.

Antalet undersysselsatta har minskat med 24 000 och uppgick i december till 238 000 ($\pm 17\,000$). De latent arbetssökande (personer som velat och kunnat arbeta men ej sökt arbete samt heltidsstuderande som sökt arbete) uppgick i december till 139 000 ($\pm 13\,000$) jämfört med 136 000 för ett år sedan. Av dessa var 53 000 heltidsstuderande som sökt arbete. I internationell statistik förs sådana heltidsstuderande till gruppen arbetslösa.



Statistiska centralbyrån
Statistics Sweden

Margareta Henkel, SCB, tfn 08-506 943 49, margareta.henkel@scb.se

Statistiken har producerats av SCB, som ansvarar för officiell statistik inom området.

ISSN 0082-0237 Serie AM – Arbetsmarknad 10 SM 0201. Utkom den 1 februari 2002.
Tidigare publicering: Se avsnittet Fakta om statistiken.
Utgivare av Statistiska meddelanden är Svante Öberg, SCB.

December 2001 jämfört med december 2000

1000-tal	December 2000		December 2001		%
	Antal	%	Antal	%	
Arbetskraften	4 361 ±32	77,7	4 381 ±30	77,6	
Sysselsatta	4 201 ±32	74,8	4 223 ±30	74,8	
Personer i arbete	3 522 ±39		3 446 ±37		
Arbetslösa	160 ±14	3,7	158 ±12	3,6	
Ej i arbetskraften	1 253 ±32		1 265 ±30		
Befolkningen	5 614		5 646		

Arbetskraften och sysselsatta i procent av befolkningen.
Arbetslösa i procent av arbetskraften.

**Skattningarna redovisas med osäkerhetstal.
Se närmare avsnittet Statistikens tillförlitlighet.**

Arbetsförmedlingarnas verksamhetsstatistik

I nedanstående tabell redovisas antalet personer i arbetsmarknadspolitiska program administrerade av AMS (via månadens slut) och antalet personer berörda av varsel om driftsinskränkningar (totalt under månaden). Tabellen visar även antalet lediga platser, dels nyanmälda under månaden, dels kvarstående vid månadens slut. Uppgifterna kommer från Arbetsmarknadsstyrelsen (AMS).

	December 2000	December 2001
Personer i utbildning och särskilda arbeten m.m.¹⁾		
Arbetsmarknadsutbildning inkl förberedande utb.	34 700	26 100
Start av näringsverksamhet	8 100	6 200
Datortek	6 100	5 000
Kommunalt program, ungdomar under 20 år	5 400	5 000
Ungdomsgaranti ungdomar 20-24 år	5 100	4 900
Offentligt tillfälligt arbete (OTA)	5 200	0
Arbetslivsinriktad rehabilitering/SIUS	7 100	6 200
Allmänt anställningsstöd	4 500	2 600
Förstärkt anställningsstöd, 2-4 årsinskrivna.	11 100	13 100
Särskilt anställningsstöd personer över 57år ²	100	1 700
Aktiviteter inom vägledning och platsförmedling ²	15 400	22 400
Projekt med arbetsmarknadspolitisk inriktning ³	0	400
Arbetspraktik	28 700	19 500
Övriga program (bl.a. program som upphört) ¹	0	-
Samhall	26 600	25 500⁴
Anställning med lönebidrag	49 000	52 800
Offentligt skyddat arbete	5 500	6 100
Personer berörda av varsel om driftsinskränkningar		
Uppsägningar	2 500	6 400
Permitteringar	600	100
Förkortad arbetsvecka	-	200
Antal lediga platser		
Nyanmälda under månaden med mer än 10 dagars varaktighet	30 000	22 900
-därav i tillverkningsarbete	2 000	1 700
Kvarstående vid månadens slut med mer än 10 dagars varaktighet	21 900	14 700

1) Se närmare AMS pressmeddelande 2001-12-07

2) Nytt program augusti 2000 3) Nytt program januari 2001

4) Uppgifterna avser november då uppgift för december saknas vid pressläggningstidpunkten.

Innehåll

Tabeller	5
Teckenförklaring.....	5
Diagram	6
1. Sysselsatta (1000-tal) 1990-2001, månadsvis	6
2. Sysselsatta (1000-tal) månadsvis, december 1999 - december 2001	6
3. Arbetslösa (1000-tal) 1990-2001, månadsvis.....	7
4. Arbetslösa (1000-tal) månadsvis, december 1999 – december 2001	7
5. Andel sysselsatta, arbetslösa resp. ej i arbetskraften inom olika åldersgrupper, december 2001	8
6. Personer ej i arbetskraften fördelade efter huvudsaklig verksamhet, december 2001	8
7. Antal sysselsatta inom olika näringsgrenar, december 2001	9
8. Antal anställda efter sektor ¹ samt företagare efter kön, december 2001	10
9. Antal fast respektive tidsbegränsat anställda efter kön, december 2001....	10
Fakta om statistiken	11
Detta omfattar statistiken	11
Definitioner och förklaringar	12
Så görs statistiken	13
Statistikens tillförlitlighet	14
Bra att veta	15
Annan statistik.....	15
In English	16
Summary	16
List of terms	16

Tabeller

Tabellförteckning

Tabell 1

Befolkningen i åldern 16-64 år efter arbetskraftstillhörighet, kön, ålder och barninnehav samt relativa arbetslöshets- och arbetskraftstal för samma kategorier.

Tabell 2

Sysselsatta fördelade efter anknytningsgrad till arbetsmarknaden och vanligen arbetad tid samt efter kön och ålder.

Tabell 3

Totalt antal arbetstimmar per vecka för personer i arbete fördelade efter kön, sektortillhörighet för anställda samt efter näringsgren.

Tabell 4

Anställda som arbetat mer än vanligt under referensveckan i huvudsysslan p.g.a. övertid/mertid fördelade efter vanligen arbetad tid och kön.

Tabell 5

Antal personer (1000-tal) efter arbetskraftstillhörighet jämfört med föregående månad och på ett års sikt. Osäkerhetstal för nivå- och förändringsskattningar.

Tabell 6

Relativa arbetskrafts-, frånvaro- och arbetslöshetstal för olika kategorier jämfört med föregående månad och på ett års sikt. Osäkerhetstal för nivå- och förändringsskattningar.

Tabell 7

Medelarbetstid och totalt antal arbetstimmar per vecka för olika kategorier jämfört med föregående månad och på ett års sikt.

Teckenförklaring

Explanation of symbols

–	Intet finns att redovisa	Magnitude nil
0	Mindre än 0,5 av enheten	Magnitude less than half of unit
..	Uppgift inte tillgänglig eller alltför osäker för att anges	Data not available or too uncertain to be published
.	Uppgift kan inte förekomma	Category not applicable

AKU December 2001

Tabell 1 Befolkningen i åldern 16-64 år efter arbetskraftstillhörighet, kön och ålder samt relativa arbetslöshets- och arbetskraftstal för samma kategorier

Uppgifterna redovisas med osäkerhetstal

Kön	I arbetskraften (1000-tal)				Ej i arbets- kraften (1000-tal)	Relativt arbets- löshets- tal (%)	Relativt arbets- krafts- tal (%)	
	Ålder	Syssel- satta	Därav frånva- rande ¹	Arbets- lösa				Summa
Båda könen								
	16-19 år	110 ± 10	19 ± 5	10 ± 4	120 ± 10	291 ± 10	8,3 ± 2,8	29,2 ± 2,5
	20-24 år	303 ± 12	52 ± 8	27 ± 5	330 ± 12	183 ± 12	8,3 ± 1,5	64,3 ± 2,3
	25-34 år	986 ± 14	212 ± 15	35 ± 6	1021 ± 14	178 ± 14	3,4 ± 0,6	85,2 ± 1,2
	35-44 år	1054 ± 13	199 ± 15	32 ± 5	1086 ± 12	148 ± 12	2,9 ± 0,5	88,0 ± 1,0
	45-54 år	1037 ± 12	156 ± 13	22 ± 5	1059 ± 12	150 ± 12	2,1 ± 0,5	87,6 ± 1,0
	55-59 år	500 ± 9	93 ± 10	15 ± 4	515 ± 9	110 ± 9	3,0 ± 0,8	82,4 ± 1,4
	60-64 år	233 ± 10	45 ± 7	17 ± 4	250 ± 10	205 ± 10	6,8 ± 1,7	54,9 ± 2,1
	Samtliga	4223 ± 30	777 ± 29	158 ± 12	4381 ± 30	1265 ± 30	3,6 ± 0,3	77,6 ± 0,5
Män								
	16-19 år	43 ± 7	9 ± 3	7 ± 3	51 ± 7	162 ± 7	14,5 ± 5,7	23,8 ± 3,3
	20-24 år	156 ± 9	28 ± 6	17 ± 4	174 ± 9	87 ± 8	9,9 ± 2,2	66,6 ± 3,2
	25-34 år	520 ± 10	81 ± 10	19 ± 5	540 ± 10	71 ± 10	3,6 ± 0,8	88,5 ± 1,6
	35-44 år	546 ± 9	90 ± 10	18 ± 4	564 ± 9	66 ± 9	3,2 ± 0,7	89,5 ± 1,4
	45-54 år	535 ± 9	73 ± 9	14 ± 4	549 ± 8	63 ± 8	2,6 ± 0,7	89,8 ± 1,3
	55-59 år	257 ± 7	46 ± 7	9 ± 3	266 ± 7	51 ± 6	3,2 ± 1,2	83,9 ± 1,9
	60-64 år	125 ± 7	24 ± 5	10 ± 3	135 ± 7	91 ± 7	7,4 ± 2,3	59,8 ± 3,0
	Samtliga	2184 ± 21	350 ± 20	95 ± 9	2279 ± 21	590 ± 21	4,2 ± 0,4	79,4 ± 0,7
	Män med barn under 7 år	428	73	11	439	27	2,5	94,2
Kvinnor								
	16-19 år	67 ± 7	11 ± 3	3 ± 2	70 ± 8	129 ± 7	3,8 ± 2,5	35,0 ± 3,7
	20-24 år	146 ± 9	24 ± 5	10 ± 3	156 ± 9	96 ± 9	6,5 ± 2,1	61,9 ± 3,4
	25-34 år	466 ± 11	131 ± 11	15 ± 4	481 ± 10	107 ± 10	3,2 ± 0,8	81,7 ± 1,8
	35-44 år	508 ± 9	109 ± 10	14 ± 3	522 ± 9	82 ± 9	2,6 ± 0,7	86,4 ± 1,4
	45-54 år	502 ± 8	83 ± 9	8 ± 3	510 ± 8	88 ± 8	1,5 ± 0,6	85,3 ± 1,4
	55-59 år	242 ± 6	47 ± 7	7 ± 3	249 ± 6	59 ± 6	2,7 ± 1,1	80,8 ± 1,9
	60-64 år	107 ± 7	21 ± 5	7 ± 3	114 ± 7	114 ± 7	6,1 ± 2,4	50,1 ± 3,0
	Samtliga	2039 ± 22	427 ± 21	63 ± 8	2102 ± 21	676 ± 21	3,0 ± 0,4	75,7 ± 0,8
	Kvinnor med barn under 7 år	391	129	14	404	99	3,4	80,4

1) Frånvarande hela referensveckan.

AKU December 2001

Tabell 2 Sysselsatta fördelade efter anknytningsgrad till arbetsmarknaden och vanligen arbetad tid samt efter kön och ålder

Kön	Sysselsatta (1000-tal)									
	Ålder	Fast anställda	Tidsbe-gränsat anställda	Summa anställda	Företagare samt med-hjälpande fam medl	Summa sysselsatta	Därav			
1-19 tim							20-34 tim	1-34 tim	35-tim	
Båda könen										
	16-19 år	38	68	106	4	110	63	19	82	28
	20-24 år	180	112	292	10	303	41	49	90	210
	25-34 år	781	146	926	60	986	31	135	166	816
	35-44 år	845	95	941	113	1054	25	172	197	855
	45-54 år	840	62	902	135	1037	21	160	181	855
	55-59 år	405	26	430	69	500	16	86	102	397
	60-64 år	180	15	195	38	233	22	63	85	147
	Samtliga	3269	524	3793	430	4223	218	684	903	3308
Män										
	16-19 år	14	26	40	3	43	22	7	29	14
	20-24 år	105	45	149	7	156	15	15	29	126
	25-34 år	426	56	482	38	520	10	22	32	487
	35-44 år	425	39	464	82	546	7	19	26	519
	45-54 år	409	27	436	99	535	4	26	30	504
	55-59 år	195	14	209	48	257	5	22	27	229
	60-64 år	90	8	98	27	125	9	20	29	96
	Samtliga	1664	215	1879	305	2184	72	131	203	1974
Kvinnor										
	16-19 år	24	42	66	1	67	41	12	53	14
	20-24 år	76	68	143	3	146	26	35	61	84
	25-34 år	355	89	444	21	466	21	113	134	330
	35-44 år	420	56	476	31	508	17	153	170	336
	45-54 år	431	35	466	37	502	17	134	151	351
	55-59 år	209	12	221	21	242	10	64	74	167
	60-64 år	90	7	97	10	107	13	43	56	51
	Samtliga	1605	309	1914	125	2039	146	554	700	1333

AKU December 2001

Tabell 3 Totalt antal arbetstimmar per vecka för personer i arbete fördelade efter kön, sektortillhörighet för anställda samt efter näringsgren. Miljoner timmar.

Näringsgren Kod enligt SNI92		Samtliga personer i arbete			Därav anställda		
		Båda könen	Män	Kvinnor	Samtliga	Offentlig sektor ¹	Privat sektor ¹
01,02,05	Jordbr, skogsbr o fiske	3,9	3,1	0,7	1,0	0,1	1,0
10-37, 40-41 därav	Tillv, utv av mineral o energiprod	21,7	16,9	4,9	20,4	0,1	20,3
28-35	Verkstadsindustri	10,9	8,9	2,0	10,4	0,0	10,4
45	Byggverksamhet	7,0	6,6	0,5	5,6	0,5	5,2
50-52, 60-64	Handel o kommunikationer	25,2	16,7	8,5	20,5	0,1	20,4
65-67, 70-72,74	Finansiell verksamhet, företagstjänster	17,8	11,7	6,1	14,5	0,5	14,0
73-80	Utbildning, forskning	11,5	4,4	7,1	11,4	9,7	1,7
85	Vård och omsorg	20,5	3,2	17,3	20,1	17,5	2,5
55, 90-93,95	Personl och kulturella tjänster, renhållning	9,7	4,8	4,8	7,2	1,2	6,0
75,99	Off förvaltning, mm	6,8	3,6	3,2	6,8	6,7	0,1
	Summa	124,4	71,2	53,2	107,8	36,3	71,3

1) Sektoruppgifterna är ej jämförbara med tidigare publicerade värden. Fr.o.m. 2001 tillämpar AKU en ny standard för sektorindelning.

Tabell 4 Anställda som arbetat mer än vanligt under referensveckan i huvudsysslan p g a övertid/mertid fördelade efter vanligen arbetad tid och kön

Vanligen arbetad tid (huvudsyssla + ev bisyssla)	Samtliga anställda (1000-tal)	Därav med övertid/ mertid (1000-tal)	Relativt övertids-/ mertidstal (2) i procent av (1)	Övertid/ mertid 1000-tal timmar
Kön	(1)	(2)		
1 timme -				
Båda könen	3782	317	8,4	2677
Män	1873	187	10,0	1574
Kvinnor	1908	130	6,8	1102
1-34 timmar				
Båda könen	829	65	7,9	658
Män	170	12	6,9	119
Kvinnor	659	54	8,1	539
35 timmar -				
Båda könen	2953	252	8,5	2019
Män	1703	175	10,3	1456
Kvinnor	1249	76	6,1	563

AKU December 2001

Tabell 5 Antal personer efter arbetskraftstillhörighet jämfört med föregående månad och på ett års sikt. Osäkerhetstal för nivå- och förändringsskattningar

Kategori	Antal personer (1000-tal)			Osäkerhetstal (1000-tal) för			
				Förändringen		Nivån	
	Dec 00	Nov 01	Dec 01	Dec 00- Dec 01	Nov 01- Dec 01	Dec 01	
I arbetskraften	4361	4384	4381	36	42	30	
Män	2280	2282	2279	25	29	21	
Kvinnor	2081	2103	2102	26	30	21	
Sysselsatta	4201	4220	4223	36	42	30	
Män	2186	2189	2184	25	29	21	
Kvinnor	2016	2031	2039	26	30	22	
Män med barn under 7 år	440	421	428	
Kvinnor med barn under 7 år	405	360	391	
Ålder							
16-24 år	417	420	413	19	22	16	
25-54 år	3098	3076	3077	27	32	22	
55-64 år	686	725	732	15	18	13	
Vanligen arbetad tid							
1-19 timmar	211	203	218	19	23	16	
20-34 timmar	707	707	684	31	37	26	
35- timmar	3270	3299	3308	41	49	34	
Näringsgren (enl SNI92)							
Sysselsatta inom:							
01,02,05	Jordbr,skogsbr o fiske	86	94	94	12	14	10
10-37, 40-41	Tillv, utv av mineral o engeriprod	785	780	740	23	27	19
därav							
28-35	Verkstadsindustri	389	371	365	16	19	13
45	Byggverksamhet	228	222	235	16	19	13
50-52, 60-64	Handel o kommunikationer	818	785	805	28	33	23
65-67, 70-72,74	Finansiell verksamhet, företagstjänster	570	619	599	25	29	21
73,80	Utbildning, forskning	361	378	399	24	29	20
85	Vård och omsorg	789	772	782	28	33	24
55, 90-93,95	Personl o kulturella tjänster, renhållning	326	334	332	22	26	19
75,99	Off förvaltning, mm	225	232	230	18	22	15

AKU December 2001

Tabell 5 forts

Kategori	Antal personer (1000-tal)			Osäkerhetstal (1000-tal) för		
	Dec 00	Nov 01	Dec 01	Förändringen		Nivån
				Dec 00- Dec 01	Nov 01- Dec 01	Dec 01
Anknytningsgrad till arbetsmarknaden						
Anställda	3763	3791	3793	40	48	34
Fast	3218	3277	3269	39	48	34
Tidsbegränsat	545	514	524	31	34	24
Företagare	424	420	415	25	31	22
Medhjälpande familje- medlemmar	14	9	15	5	6	4
Sektor (anställda)¹						
Offentlig sektor	1304	1279	1323
Privat sektor	2452	2508	2463	40	48	34
Undersysselsatta						
Personer som arbetar mindre än de skulle vilja göra p g a arbetsmarknadsskäl						
	262	248	238	20	24	17
Frånvarande från arbetet						
Hela veckan						
	679	408	777	40	41	29
därav p g a arbets- tidens förläggning eller helg						
	118	31	312
Del av veckan						
	1077	799	947
därav p g a arbets- tidens förläggning eller helg						
	622	371	526
I arbete						
	3522	3813	3446	48	53	37
Män	1899	2051	1834	33	37	26
Kvinnor	1623	1761	1612	34	38	27
Arbetslösa						
	160	164	158	17	17	12
Män	95	93	95	13	13	9
Kvinnor	66	71	63	11	11	8
Ålder						
16-24 år	26	32	37	8	8	6
25-54 år	98	102	89	13	14	10
55-64 år	36	30	32	8	8	6

1) Ny standard för sektorindelning används from. 2001. De tidigare publicerade månadsskattingarna för år 2000 har reviderats.

AKU December 2001

Tabell 5 forts

Kategori	Antal personer (1000-tal)			Osäkerhetstal (1000-tal) för		
	Dec 00	Nov 01	Dec 01	Förändringen		Nivån
				Dec 00- Dec 01	Nov 01- Dec 01	Dec 01
Arbetslösas tidigare arbetskraftstillhörighet						
Nyinträdande	16	15	13
Återinträdande	22	30	28
Började söka arbete omedelbart efter föregående arbetes slut	122	120	117
därav slutade p g a drifts- och personalinskränkning	40	37	37
Arbetslöshetstidens längd						
Sökt arbete						
mindre än 14 veckor	92	83	77
14-26 veckor	26	39	35
27- veckor	40	41	44
Uppgift saknas	3	1	3
Latent arbetssökande¹	136	135	139	16	19	13
därav heltidsstuderande som sökt arbete	52	49	53
Ej i arbetskraften	1253	1260	1265	36	42	30
Män	572	585	590	25	29	21
Kvinnor	681	675	676	26	30	21
Studerande heltid	599	575	571
Hemarbetande	52	48	54
Ålders-, tjänste- och förtidspensionärer ²	93	85	79
Sjuka ²	317	356	355
Arbete utomlands	24	25	33
Vistelse utomlands	21	24	20
Övriga	147	146	152

1) Personer ej i arbetskraften som velat och kunnat ta arbete referensveckan.

2) Förtidspension av hälsoskäl ingår i gruppen sjuka.

AKU December 2001

Tabell 6 Relativa arbetskrafts-, frånvaro- och arbetslöshetstal för olika kategorier jämfört med föregående månad och på ett års sikt. Osäkerhetstal för nivå- och förändringsskattningar

Kategori	År, månad			Osäkerhetstal		
	Dec 00	Nov 01	Dec 01	Förändringen		Nivån
				Dec 00- Dec 01	Nov 01- Dec 01	Dec 01
Relativa arbetskraftstal	77,7	77,7	77,6	0,6	0,7	0,5
Män	79,9	79,6	79,4	0,9	1,0	0,7
Kvinnor	75,4	75,7	75,7	0,9	1,1	0,8
Män med barn under 7 år	93,8	92,6	94,2
Kvinnor med barn under 7 år	80,2	81,7	80,4
Ålder						
16-24 år	48,2	48,9	48,7	2,0	2,4	1,7
25-54 år	87,3	87,2	86,9	0,7	0,9	0,6
55-64 år	69,8	70,2	70,8	1,4	1,7	1,2
Relativa frånvarotal	16,2	9,7	18,4	0,9	0,9	0,7
Män	13,1	6,3	16,0	1,2	1,3	0,9
Kvinnor	19,5	13,3	20,9	1,4	1,4	1,0
Relativa arbetslöshetstal	3,7	3,7	3,6	0,4	0,4	0,3
Män	4,2	4,1	4,2	0,6	0,6	0,4
Kvinnor	3,1	3,4	3,0	0,5	0,5	0,4
Ålder						
16-24 år	5,9	7,1	8,3	1,8	1,8	1,3
25-54 år	3,1	3,2	2,8	0,4	0,4	0,3
55-64 år	5,0	4,0	4,2	1,0	1,0	0,7
Sysselsättnings- intensitet¹	74,8	74,8	74,8	0,6	0,7	0,5
Män	76,6	76,4	76,1	0,9	1,0	0,7
Kvinnor	73,0	73,1	73,4	0,9	1,1	0,8
Män med barn under 7 år	91,9	90,5	91,8
Kvinnor med barn under 7 år	77,5	78,4	77,7
Ålder						
16-24 år	45,4	45,4	44,7	2,0	2,4	1,7
25-54 år	84,6	84,4	84,5	0,7	0,9	0,6
55-64 år	66,3	67,4	67,8	1,4	1,7	1,2

1) Andelen sysselsatta i procent av befolkningen.

AKU December 2001

Tabell 7 Medelarbetstid och totalt antal arbetstimmar per vecka för olika kategorier jämfört med föregående månad och på ett års sikt

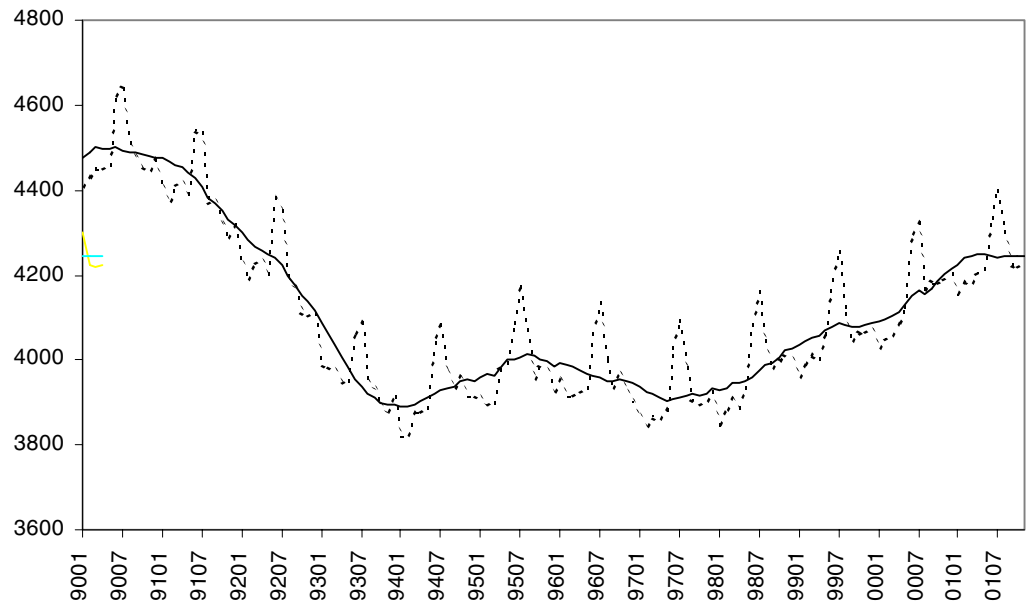
Kategori	Dec 00	Nov 01	Dec 01
Medelarbetstid för personer i arbete (timmar)	35,9	37,8	36,1
Män	38,8	41,0	38,8
Kvinnor	32,6	34,1	33,0
Män med barn under 7 år	39,6	41,3	39,4
Kvinnor med barn under 7 år	29,6	30,6	30,5
Båda könen			
Anställda inom jordbruk	34,0	40,0	36,2
inom övriga	35,1	37,0	35,3
Företagare inom jordbruk	47,2	50,1	48,5
inom övriga	42,3	44,4	42,4
Totalt antal arbetstimmar (miljoner timmar)	126,6	144,2	124,4
Män	73,7	84,2	71,2
Kvinnor	53,0	60,0	53,2
Inom näringsgren (enl SNI92)			
01,02,05 Jordbr, skogsbr o fiske	3,4	4,2	3,9
10-37, 40-41 Tillv, utv av mineral o energiprod	24,2	28,4	21,7
därav			
28-35 Verkstadsindustri	12,0	13,8	10,9
45 Byggverksamhet	7,3	8,5	7,0
50-52, 60-64 Handel o kommunikationer	26,2	27,0	25,2
65-67, 70-72,74 Finansiell verksamhet, företagstjänster	18,0	21,8	17,8
73,80 Utbildning, forskning	10,2	12,6	11,5
85 Vård och omsorg	20,8	22,5	20,5
55, 90-93,95 Personl o kulturella tjänster, renhållning	9,4	10,8	9,7
75,99 Off förvaltning, mm	6,8	8,1	6,8
Anställda	109,0	125,7	107,8
Offentlig sektor ¹	35,6	39,9	36,3
Privat sektor ¹	73,2	85,7	71,3
Företagare och medhjälpande familje-medlemmar	17,6	18,5	16,6

1) Se not till tabell 5 avseende ny sektorstandard.

Diagram

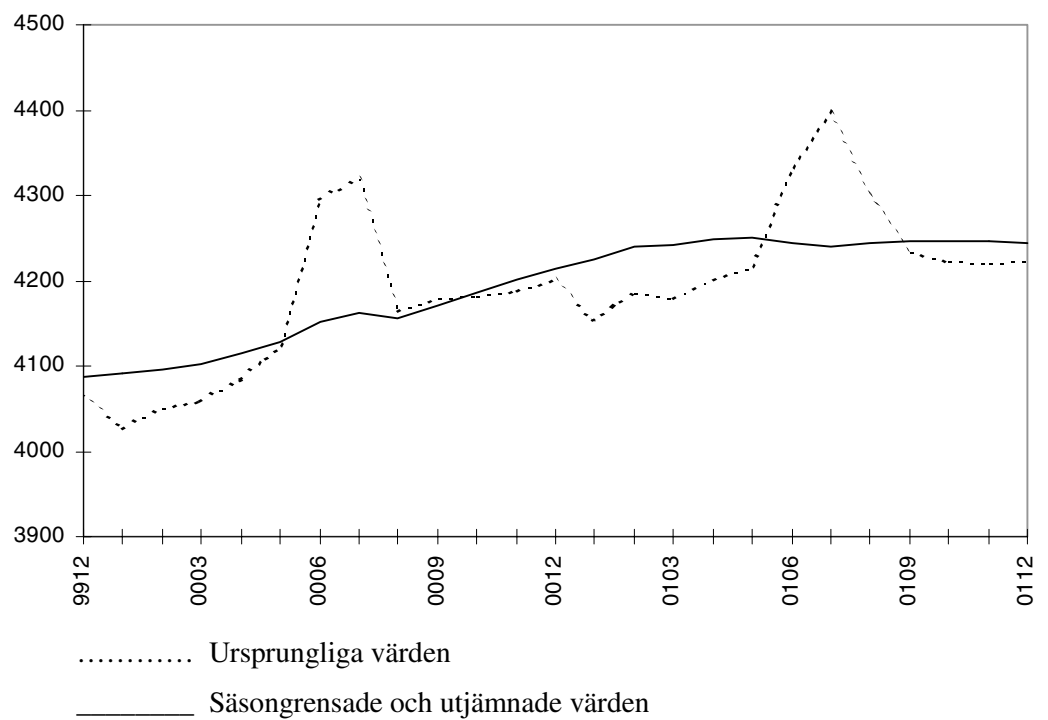
1. Sysselsatta (1000-tal) 1990-2001, månadsvis

1. Employed (thousands) 1990-2001, monthly



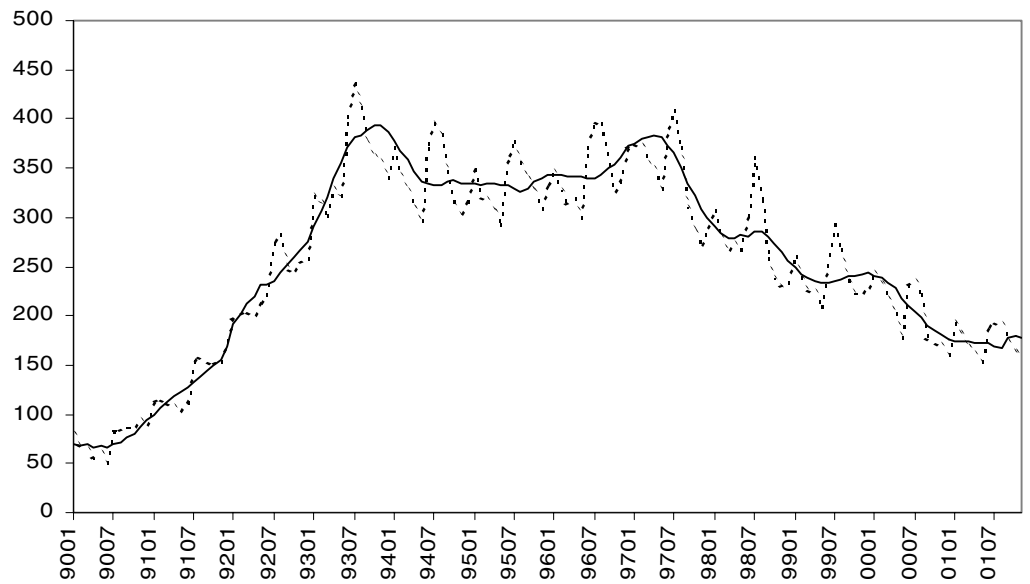
2. Sysselsatta (1000-tal) månadsvis, december 1999 - december 2001

2. Employed (thousands) monthly, December 1999 – December 2001



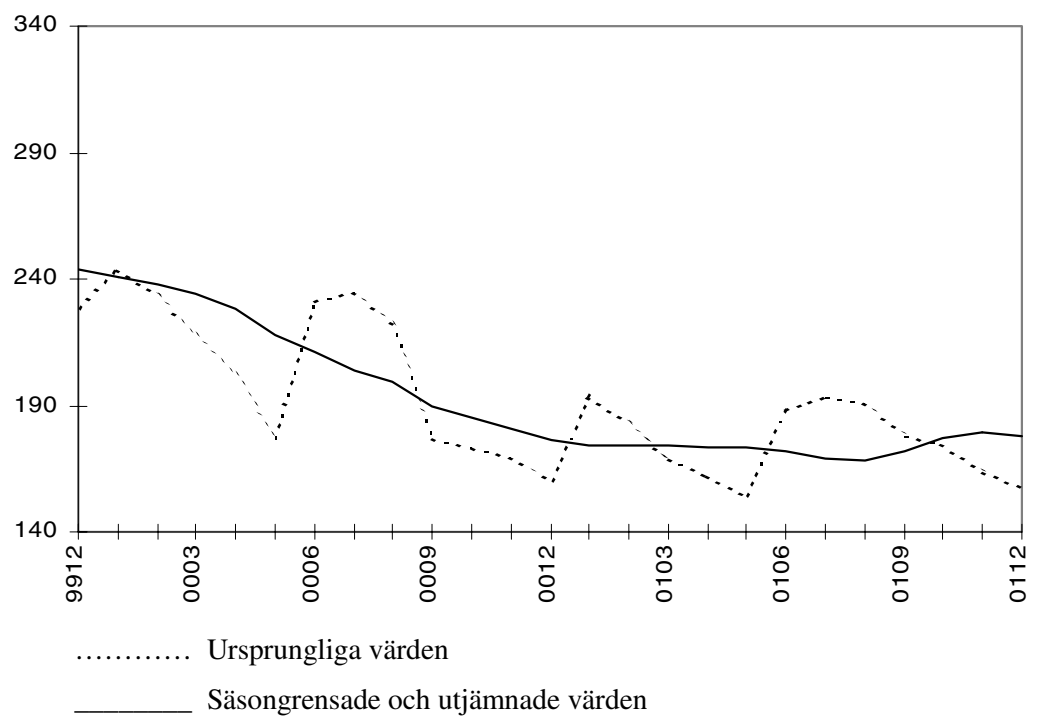
3. Arbetslösa (1000-tal) 1990-2001, månadsvis

3. Unemployed (thousands) 1990-2001, monthly



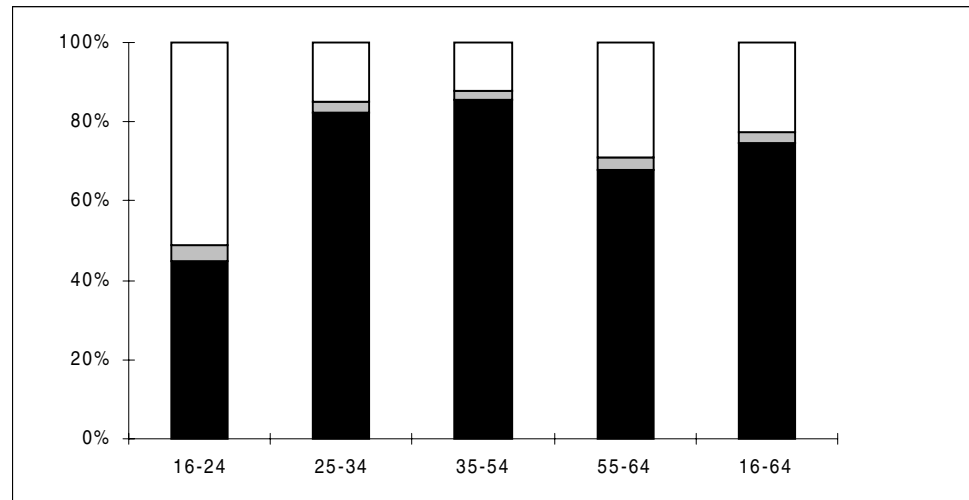
4. Arbetslösa (1000-tal) månadsvis, december 1999 – december 2001

4. Unemployed (thousands) monthly, December 1999 – December 2001



5. Andel sysselsatta, arbetslösa resp. ej i arbetskraften inom olika åldersgrupper, december 2001

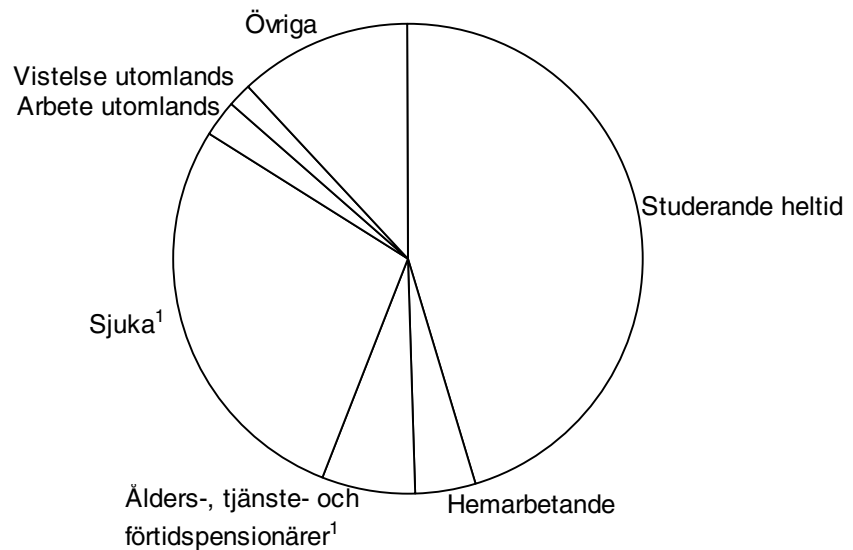
5. Per cent employed, unemployed, not in the labour force within different age groups, December 2001



■ Sysselsatta ■ Arbetslösa □ Ej i arbetskraften

6. Personer ej i arbetskraften fördelade efter huvudsaklig verksamhet, december 2001

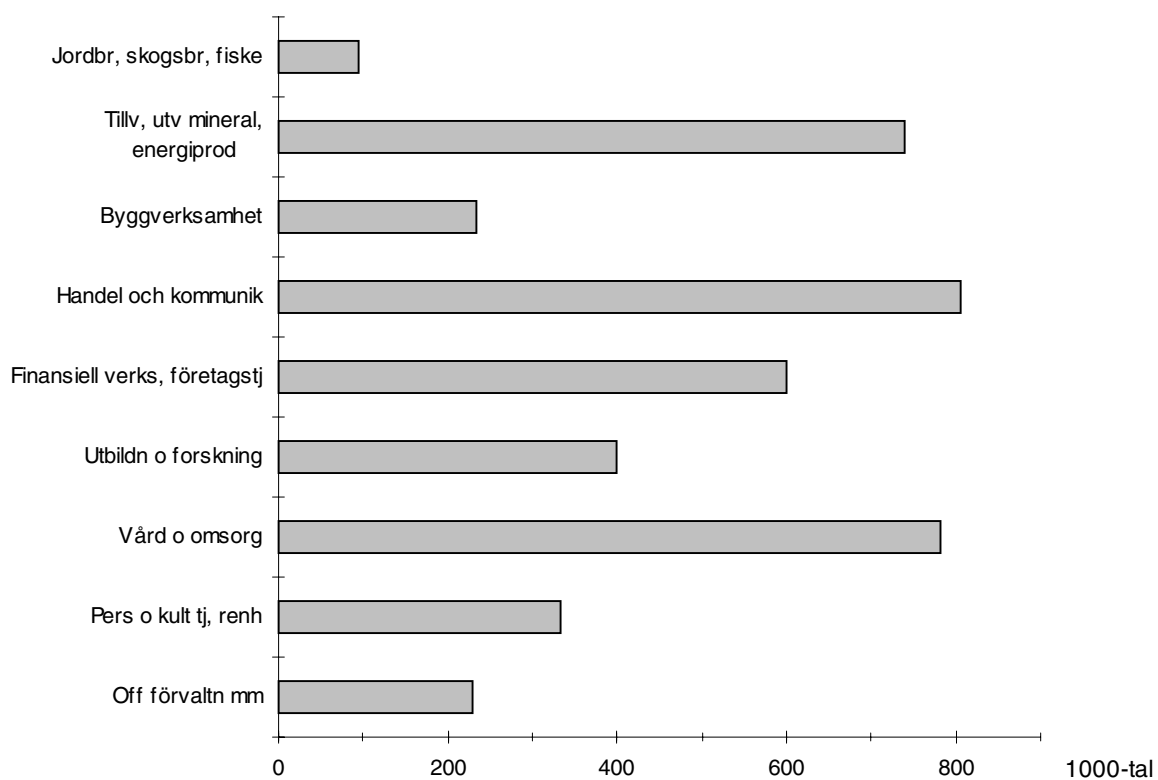
6. Persons not in the labour force by main activity, December 2001



1) Förtidspension av hälsoskäl ingår i gruppen sjuka

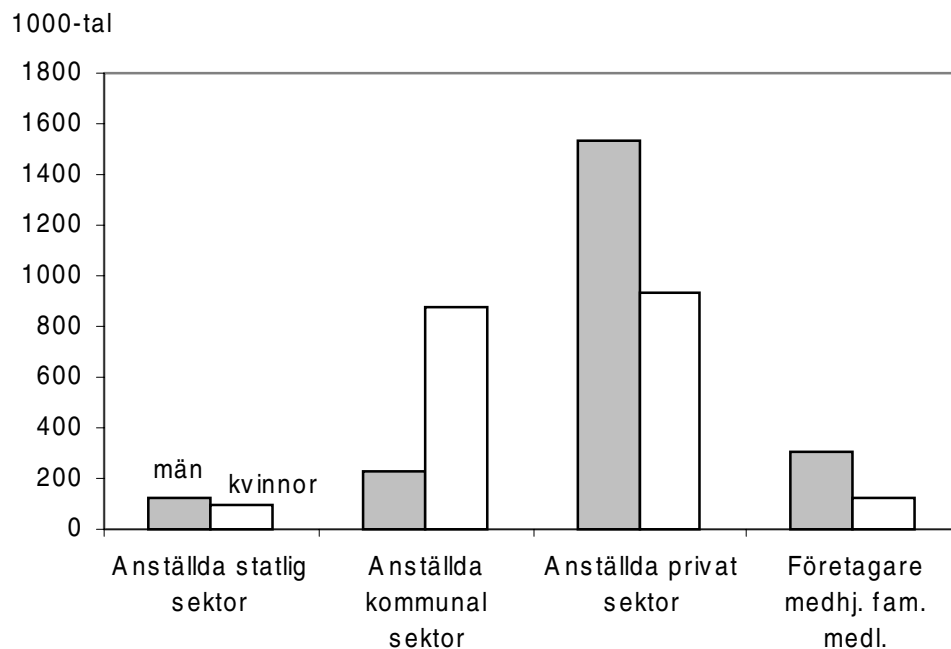
7. Antal sysselsatta inom olika näringsgrenar, december 2001

7. Number of employed by industry, December 2001



8. Antal anställda efter sektor¹ samt företagare efter kön, december 2001

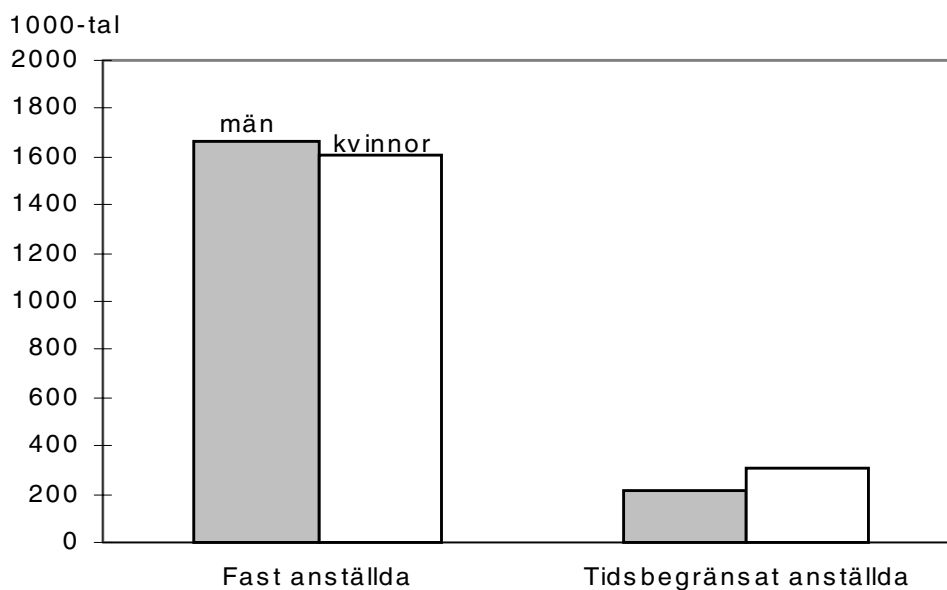
8. Number of employees by sector of employment and selfemployed, unpaid family workers by sex, December 2001



1) Fr.o.m. 2001 tillämpas en ny standard för sektorindelning.

9. Antal fast respektive tidsbegränsat anställda efter kön, december 2001

9. Number of permanent employees and employees employed for a limit period by sex, December 2001



Fakta om statistiken

Arbetskraftsundersökningarna (AKU) utförs varje månad. Syftet med undersökningarna är att beskriva aktuella sysselsättningsförhållanden och att ge information om utvecklingen på arbetsmarknaden. AKU:s uppgift om arbetslösa är det officiella arbetslöshetstalet.

Undersökningarna baseras fr.o.m. juli 2001 på ett representativt urval av 21 000 personer per månad (tidigare var urvalsstorleken 17 000). Datainsamlingen sker i första hand genom telefonintervjuer av SCB:s intervjuare. Utifrån de månadsvisa uppgifterna beräknas också skattningar för kvartals- och årsgenomsnitt.

Från år 2001 är AKU EU-anpassad i enlighet med EU-reglering No 577/98.

Detta omfattar statistiken

Målpopulationen i AKU består fr.o.m. år 2001 av alla i Sverige genom folkbokföringen registrerade personer som fyllt 15 men ej 75 år. Den löpande redovisningen i ordinarie AKU avser dock gruppen 16-64 år på samma sätt som gjorts sedan 1986.

I AKU redovisas skattningar av *totaler* t.ex. antal sysselsatta personer, antal faktiskt arbetade timmar och vissa kvoter t.ex. sysselsättningsintensitet, vanligen arbetade timmar i genomsnitt m.m. Dessutom redovisas även *osäkerhetsmått* för vissa skattningar.

Resultaten publiceras i form av pressmeddelanden, Statistiska meddelanden (SM) m.m. De mest detaljerade redovisningarna publiceras i månads-, kvartals- och årsvisa grundtabeller. Delar av statistiken är tillgänglig avgiftsfritt på Internet i Sveriges statistiska databaser som är åtkomlig via SCB:s hemsida. Regionala data presenteras kvartals- och årsvis och statistik över utländska medborgare samt utbildningsdata publiceras årsvis.

I AKU undersöks samtliga veckor under året. Varje undersökningsmånad innehåller således 4 eller 5 referensveckor och varje kvartal 13 referensveckor. Års-genomsnittet baseras på alla veckor under året.

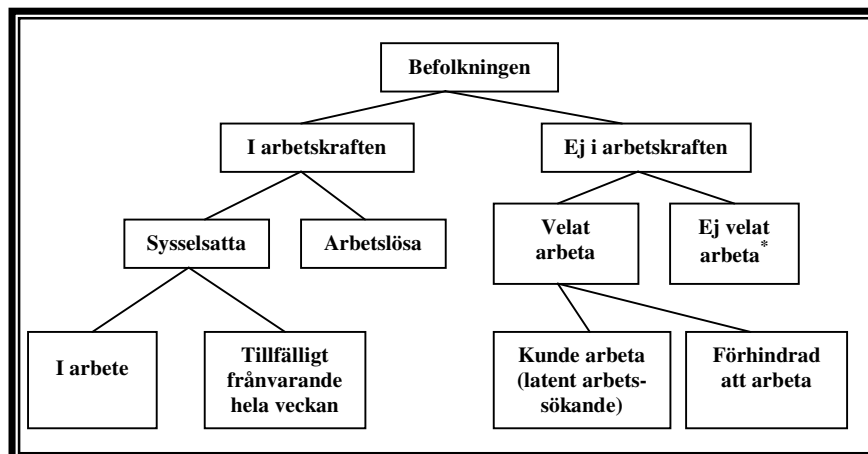
Vissa tekniska data om AKU december månad 2001:

Referensperioden för december 2001 omfattade veckorna 26 november – 2 december, 3-9, 10-16, 17-23 samt 24-30 december.

Urvalspersonen själv var uppgiftslämnare i 97,3 procent av intervjuerna, medan resterande 2,7 procent lämnades av annan person än urvalspersonen (indirekta intervjuer). Bortfallet vid fältarbetet (dvs. den andel av nettourvalet för vilken intervjuuppgifter ej kunnat erhållas) var totalt 15,3 procent. Andelen vägrare var 6,7 procent och 8,1 procent av urvalspersonerna var oanträffbara.

Definitioner och förklaringar

Nedanstående figur visar sambandet mellan några centrala begrepp i AKU.



*) Inklusivt långvarigt sjuka, personer utomlands m.fl.

Sysselsatta

I gruppen *sysselsatta* ingår:

- 1) personer som under referensveckan utförde något arbete (minst 1 timme) antingen som avlönade arbetstagare eller egna företagare (inklusive fria yrkesutövare) samt oavlönade medhjälpare i företag tillhörande make/maka eller annan familjemedlem som han/hon bor tillsammans med (= sysselsatta, i arbete).
- 2) personer som inte utförde något arbete enligt ovan, men som hade anställning eller arbete som medhjälpare eller egen företagare (inklusive fria yrkesutövare) och var tillfälligt frånvarande (hela referensveckan). Orsak till frånvaron kan vara sjukdom, semester, tjänstledighet (t ex för vård av barn eller för studier), värnpliktstjänstgöring, arbetskonflikt eller ledighet av annan anledning, oavsett om frånvaron varit betald eller inte (= sysselsatta, frånvarande från arbetet).

Personer som deltar i vissa arbetsmarknadspolitiska program räknas som sysselsatta, t.ex. offentligt skyddat arbete, Samhall, start av näringsverksamhet eller anställning med lönebidrag eller anställningsstöd.

Anställda består av fast anställda och tidsbegränsat anställda. Med *fast anställda* menas tillsvidareanställda personer. *Tidsbegränsat anställda* omfattar personer med anställningsstöd eller säsongarbete, provanställning, objekts-/projektsanställning samt övriga former av tillfälliga arbeten.

Undersysselsatta omfattar personer som av arbetsmarknadsskäl arbetar mindre än de skulle vilja göra.

Sysselsättningsintensitet anger andelen (%) sysselsatta av befolkningen 16–64 år.

Relativa frånvarotalet anger andelen (%) frånvarande av antalet sysselsatta.

Arbetslösa

I gruppen *arbetslösa* ingår:

- 1) personer som under referensveckan inte var sysselsatta men **ville** och **kunde** arbeta och även **sökt** arbete (skulle ha sökt arbete men var tillfälligt förhindrade att söka) under de senaste fyra veckorna (inklusive referensveckan)
- 2) personer som avvaktade nytt arbete med början inom fyra veckor.

I vårt svenska arbetslöshetsbegrepp ingår inte heltidsstuderande som sökt arbete.

Relativa arbetslöshetsstalet anger andelen (%) arbetslösa personer av antalet personer i arbetskraften.

I arbetskraften

Personer *i arbetskraften* är personer som antingen är sysselsatta eller arbetslösa.

Relativa arbetskraftstalet anger andelen (%) personer i arbetskraften av befolkningen 16-64 år.

Ej i arbetskraften

Personer som varken är sysselsatta eller arbetslösa tillhör gruppen *ej i arbetskraften*. Gruppen omfattar bl.a. personer som inte är sysselsatta och är studerande, pensionärer, hemarbetande eller värnpliktiga. Till gruppen räknas också personer i vissa arbetsmarknadspolitiska program t.ex. arbetspraktik och arbetsmarknadsutbildning.

Latent arbetsökande omfattar personer *ej i arbetskraften* som önskat och kunnat arbeta referensveckan, men som ej sökt arbete, samt heltidsstuderande som sökt arbete. Sådana studerande definieras dock enligt ILO:s internationella rekommendationer som arbetslösa.

Näringsgren

Kodningen är anpassad till Standard för svensk näringsgrensindelning (SNI 92), och har som bas EU:s näringsgrensstandard NACE (Nomenclature Generale des Activités Economiques dans les Communautés Européennes). SNI 92 infördes i AKU 1995 och skattningarna är fr.o.m. 1987 justerade med hänsyn tagen till den nya standarden.

Näringsgren bestäms för personer i arbetskraften med utgångspunkt från det enskilda företags huvudsakliga verksamhet vid det arbetsställe där urvalspersonen är – eller senast varit - sysselsatt.

Sektor (anställda)

Vid klassificeringen av de anställda efter sektortillhörighet (statlig, kommunal, privat) tillämpar AKU fr.o.m. januari 2001 en harmoniserad sektorredovisning utifrån standarden för institutionell sektorindelning 2000. Klassificering görs utifrån företags sektortillhörighet.

Yrke

Yrke kodas fr.o.m. 1997 enligt Standard för svensk yrkesklassificering (SSYK), dvs. den svenska versionen av den i EU gällande klassificeringen av yrken, ISCO 88 COM.

Socioekonomisk indelning (SEI)

Anställda kodas med utgångspunkt från yrke som arbetare respektive tjänstemän enligt SCB:s standard för Socioekonomisk indelning (SEI).

Utbildning

Uppgifter om utbildning hämtas från SCB:s register Befolkningens utbildning, där utbildningarna är klassificerade enligt Svensk utbildningsnomenklatur (SUN). Fr.o.m. år 2001 används standarden SUN 2000 som beskrivs närmare i MIS 2000:1.

Så görs statistiken

AKU är en månatlig urvalsundersökning med 21 000 personer i urvalet varje månad. Mellan 1996 och 2000 var urvalsstorleken 17 000 men utökades successivt under 2001. Som urvalsram används registret över totalbefolkningen

(RTB). Tre separata urval används; ett för varje månad i kvartalet. Vart och ett av urvalen förnyas (roteras) med en åttondel mellan två på varandra efterföljande undersökningstillfällen. Det innebär att varje urvalsperson intervjuas sammanlagt åtta gånger under en tvåårsperiod. Urvalet räknas upp till befolkningstotaler. Datainsamlingen sker huvudsakligen genom datorstödda standardiserade telefonintervjuer. Kodning av näringsgren och sektor sker manuellt främst med hjälp av SCB:s Företagsdatabas (FDB). Vid klassificering av yrke och socioekonomisk gruppering används både maskinell- och manuell kodning.

Från år 2001 är mätinstrumentet förändrat i enlighet med EU:s krav på variabelinnehåll, och från år 2003 planeras att användas en fullständigt EU-anpassad AKU-blankett (integrerad) med hänsyn även tagen till kraven på frågornas inbördes ordning.

Statistikens tillförlitlighet

De presenterade AKU-resultaten är **skattningar** behäftade med en viss osäkerhet på grund av olika felkällor som urvalsfel, bortfallsfel och mätfel. Felen kan vara slumpmässiga eller systematiska. De senare påverkar resultaten i en viss riktning.

Den **slumpmässiga osäkerheten** beroende på bl.a. urvalsfel och slumpmässiga mätfel kan uttryckas i form av **konfidensintervall** som beräknas med hjälp av skattningens **standardavvikelse**. I sammanfattningen och i SM-tabell 1 anges uppgifterna med osäkerhetstal i form av 95-procentiga konfidensintervall. Genom att beräkna konfidensintervall kan man få en uppfattning om hur stora skillnader mellan exempelvis närliggande månad och år som kan förklaras av slumpmässiga fel.

De **systematiska felens storlek** kan anges först efter särskilda kvalitetsstudier. Ett studium av de olika felkällorna i AKU har visat att bortfallet och mätfelen är de felkällor som i första hand orsakar systematiska fel.

Genom användande av hjälpinformation (från 1993) vid skattningsförfarandet har bortfallsfelet reducerats betydligt jämfört med tidigare skattningsförfarande. Bortfallsfelet uppskattas numera medföra att antalet sysselsatta överskattas med cirka en procent och att antalet arbetslösa underskattas med cirka tre procent. En mätfelsstudie 1994/1995 visar att bruttofelet (dvs. felaktigt medtagna och felaktigt uteslutna enheter) för arbetskraftsstatus (sysselsatta, arbetslösa, ej i arbetskraften) uppgår till 3 procent och för variabeln anknytningsgrad (fast-, lös-, utan anknytning) till 5 procent.

Ramtäckning: En viss övertäckning föreligger i AKU beroende på att en del personer, som är födda utomlands, lämnar Sverige utan att anmäla det till svenska myndigheter. Studier visar att övertäckningen är koncentrerad till utomnordiska invandrare och är av storleksordningen 25 000 – 50 000 personer.

Exempel på användning av osäkerhetstal

Antalet **sysselsatta** under december 2001 var 4 223 000 ($\pm 30\,000$) enligt tabell 1. *Det innebär att det sannolikt ligger i intervallet 4 193 000 – 4 253 000 om andra fel än slumpfelen är försumbara.*

Av tabell 5 framgår att antalet **i arbetskraften** under december 2001 var 4 381 000 och under december ett år tidigare 4 361 000. Osäkerhetstalet för förändringen på ett års sikt är 36 000, vilket innebär att förändringen mellan de två tidpunkterna skall vara minst 36 000 för att förändringen skall vara statistiskt säkerställd. *Eftersom förändringen mellan december 2000 och december 2001 av antalet i arbetskraften är mindre än osäkerhetstalet är förändringen inte statistiskt säkerställd*

Bra att veta

Annan statistik

Uppgifter om sysselsättningen redovisas, förutom i AKU, även i andra undersökningar som registerbaserad arbetsmarknadsstatistik (RAMS), företagsbaserad sysselsättningsstatistik samt undersökningen av levnadsförhållanden (ULF). Dessa är dock inte jämförbara med AKU, huvudsakligen beroende på skillnader i undersökningsmetod, definitioner och mättidpunkt.

AMS redovisar varje månad uppgifter om antal personer, som är registrerade vid arbetsförmedlingarna och kan ta ett arbete direkt (antalet arbetssökande). Denna statistik är ett bra komplement till AKU t.ex. genom månadsvis redovisning av arbetssökande på regional nivå.

Mer information om statistiken och dess kvalitet ges i en särskild [Beskrivning av statistiken](#) på SCB:s webbplats, www.scb.se.

In English

Summary

The Swedish Labour Force Survey is conducted monthly by Statistics Sweden (SCB). The survey is based on interviews with about 21 000 persons each month. Quarterly estimates are calculated as mean values of the three months in a quarter. In the same way annual estimates are calculated as mean values of the monthly estimates. Essentially, concepts and definitions follow the guidelines of the International Labour Office (ILO). The classifications of industry and occupation correspond to the NACE (Nomenclature Generale des Activités Economiques dans le Communauté Européennes) and the ISCO 88 COM systems respectively. The survey results regularly published refer to the population 16-64 years of age. Standard errors are given for some of the estimates that are presented in the tables.

Labour Force Survey December 2001:

The total number of employed in December was 4 223 000 ($\pm 30\ 000$), which is 21 000 more than one year ago. The number of unemployed in December was 158 000 ($\pm 12\ 000$) or 3,6 (± 0.3) per cent of the labour force compared to 160 000 and 3,7 per cent last year. The differences fall within the margins of statistical errors.

List of terms

Arbetslösa	unemployed
Anställda	employee
Båda könen	both sexes
Därav	of which
Ej i arbetskraften	not in the labour force
Fast anställd	permanently employed
Frånvarande från arbetet	persons absent from work
Företagare	employers, self-employed
I arbetskraften	in the labour force
Kvinnor	women
Latent arbetssökande	potentially looking for a job
Medhjälpande familjemedlem	unpaid family worker
Månad/månadsvis	month/monthly
Män	men
Näringsgren	branch of industry
Osäkerhetstal	measure of uncertainty
Relativt arbetskraftstal	labour force rate / activity rate
Relativt arbetslöshetstal	unemployment rate
Relativt frånvarotal	absence ratio
Sysselsatta	employed

Sysselsättningsintensitet	employment rate
Säsongrens. o utjämnade värden	seasonally adj.and smoothed figures
Tidigare arbetskraftstillhörighet	previous labour force status
Tidsbegränsat anställd	temporarily employed
Undersysselsatta	not fully employed persons
Ursprungliga värden	original figures
Ålder	age