

Arbetskraftsundersökningen i februari 2002

Labour Force Survey: February 2002

I korta drag

Säsongrensade data visar att den sysselsättningsminskning som noterades förra månaden fortsatte även mellan januari och februari. Antalet arbetslösa minskade samtidigt något, se närmare diagram sidan 6 och 7.

Övriga redovisade skattningar i detta SM avser ursprungliga, ej säsongrensade värden.

Arbetskraften (sysselsatta och arbetslösa) uppgick i februari till 4 343 000 ($\pm 28\ 000$) personer eller 76,8 ($\pm 0,5$) procent av befolkningen i åldersgruppen 16-64 år jämfört med 4 368 000 eller 77,7 procent för ett år sedan.

Antalet sysselsatta var i februari 4 168 000 ($\pm 29\ 000$) jämfört med 4 186 000 i februari 2001. Förändringen är inte statistiskt säkerställd. Sysselsättningen har minskat bland tidsbegränsat heltidsanställda, det gäller både män och kvinnor. Liksom de senaste månaderna har sysselsättningen på ett års sikt fortsatt att minska inom industrin, dessutom noteras i februari en minskning även inom handel och kommunikation jämfört med februari i fjol. Antalet utförda arbetstimmar i genomsnitt per vecka på hela arbetsmarknaden uppgick i februari till 139,4 ($\pm 1,4$) miljoner jämfört med 141,9 miljoner timmar i februari 2001. Det innebär en minskning med cirka 2 procent. Olikheter i ledighetsuttag mellan dessa månader påverkar inte skillnaden.

I februari i år var 175 000 ($\pm 12\ 000$) personer eller 4,0 ($\pm 0,3$) procent av arbetskraften arbetslösa jämfört med 183 000 personer eller 4,2 procent för ett år sedan. Denna förändring är inte statistiskt säkerställd. Antalet deltagare i konjunkturberoende arbetsmarknadspolitiska program har under samma period minskat med cirka 3 000 och uppgick i februari till 125 000 personer.

De latent arbetssökande (personer som velat och kunnat arbeta men ej sökt arbete samt heltidsstuderande som sökt arbete) uppgick i februari till 144 000 ($\pm 13\ 000$). Förändringen jämfört med februari i fjol är inte statistiskt säkerställd. Av de latent arbetssökande var 70 000 heltidsstuderande som sökt arbete. I internationell statistik förs sådana heltidsstuderande till gruppen arbetslösa. Antalet undersysselsatta (personer som av arbetsmarknadsskäl arbetar mindre



Margareta Henkel, SCB, tfn 08-506 943 49, margareta.henkel@scb.se

Statistiken har producerats av SCB, som ansvarar för officiell statistik inom området.

ISSN 0082-0237 Serie AM – Arbetsmarknad 10 SM 0203. Utkom den 21 mars 2002.
Tidigare publicering: Se avsnittet Fakta om statistiken.
Utgivare av Statistiska meddelanden är Svante Öberg, SCB.

än de skulle vilja) uppgick till 232 000 ($\pm 17\,000$) i februari, vilket är en minskning med 27 000 jämfört med februari i fjol.

Februari 2002 jämfört med februari 2001

1000-tal	Februari 2001		Februari 2002			
	Antal	%	Antal	%		
Arbetskraften	4 368	± 32	77,7	4 343	± 28	76,8
Sysselsatta	4 186	± 33	74,5	4 168	± 29	73,7
Personer i arbete	3 730	± 37		3 701	± 34	
Arbetslösa	183	± 14	4,2	175	± 12	4,0
Ej i arbetskraften	1 251	± 32		1 309	± 28	
Befolkningen	5 619			5 652		

Arbetskraften och sysselsatta i procent av befolkningen.
Arbetslösa i procent av arbetskraften.

**Skattningarna redovisas med osäkerhetstal.
Se närmare avsnittet Statistikens tillförlitlighet.**

Arbetsförmedlingarnas verksamhetsstatistik

I nedanstående tabell redovisas antalet personer i arbetsmarknadspolitiska program administrerade av AMS (via månadens slut) och antalet personer berörda av varsel om driftsinskränkningar (totalt under månaden). Tabellen visar även antalet lediga platser, dels nyanmälda under månaden, dels kvarstående vid månadens slut. Uppgifterna kommer från Arbetsmarknadsstyrelsen (AMS).

	Februari 2001	Februari 2002
Personer i utbildning och särskilda arbeten m.m.¹⁾		
Arbetsmarknadsutbildning inkl förberedande utb.	36 000	31 400
Start av näringsverksamhet	7 900	6 900
Datortek	6 400	6 200
Kommunalt program, ungdomar under 20 år	4 800	4 700
Ungdomsgaranti ungdomar 20-24 år	5 200	5 800
Arbetslivsinriktad rehabilitering	6 400	7 000
Allmänt anställningsstöd	4 500	2 800
Förstärkt anställningsstöd, 2-4 årsinskrivna.	11 700	12 400
Särskilt anställningsstöd personer över 57 år	900	1 800
Aktiviteter inom vägledning och platsförmedling	14 600	22 200
Projekt med arbetsmarknadspolitisk inriktning ²	200	700
Arbetspraktik	28 800	23 000
Övriga program (bl.a. program som upphört) ¹	500	0
Samhall ³	26 600	25 200
Anställning med lönebidrag	49 300	53 100
Offentligt skyddat arbete	5 300	5 900
Personer berörda av varsel om driftsinskränkningar		
Uppsägningar	3 600	5 200
Permitteringar	1 200	600
Förkortad arbetsvecka	-	100
Antal lediga platser		
Nyanmälda under månaden med mer än 10 dagers varaktighet	48 000	51 400
-därav i tillverkningsarbete	3 100	3 400
Kvarstående vid månadens slut med mer än 10 dagers varaktighet	40 600	45 900

1) Se närmare AMS pressmeddelande 2002-03-07

2) Nytt program januari 2001

3) Uppgifterna avser januari då uppgift för februari saknas vid pressläggningstidpunkten.

Innehåll

Tabeller	5
Tabellförteckning	5
Teckenförklaring.....	5
Diagram	6
1. Sysselsatta (1000-tal) 1990-2002, månadsvis.....	6
2. Sysselsatta (1000-tal) månadsvis, februari 2000 - februari 2002.....	6
3. Arbetslösa (1000-tal) 1990-2002, månadsvis.....	7
4. Arbetslösa (1000-tal) månadsvis, februari 2000 – februari 2002.....	7
5. Andel sysselsatta, arbetslösa resp. ej i arbetskraften inom olika åldersgrupper, februari 2002.....	8
6. Personer ej i arbetskraften fördelade efter huvudsaklig verksamhet, februari 2002.....	8
7. Antal sysselsatta inom olika näringsgrenar, februari 2002.....	9
8. Antal anställda efter sektor samt företagare och medhjälpare familjemedlemmar efter kön, februari 2002.....	10
9. Antal fast respektive tidsbegränsat anställda efter kön, februari 2002.....	10
Fakta om statistiken	11
Detta omfattar statistiken	11
Definitioner och förklaringar.....	12
Så görs statistiken	13
Statistikens tillförlitlighet	14
Bra att veta	15
Annan statistik.....	15
In English	16
Summary	16
List of terms	16

Tabeller

Tabellförteckning

Tabell 1

Befolkningen i åldern 16-64 år efter arbetskraftstillhörighet, kön, ålder och barninnehav samt relativa arbetslöshets- och arbetskraftstal för samma kategorier.

Tabell 2

Sysselsatta fördelade efter anknytningsgrad till arbetsmarknaden och vanligen arbetad tid samt efter kön och ålder.

Tabell 3

Totalt antal arbetstimmar per vecka för personer i arbete fördelade efter kön, sektortillhörighet för anställda samt efter näringsgren.

Tabell 4

Anställda som arbetat mer än vanligt under referensveckan i huvudsysslan p.g.a. övertid/mertid fördelade efter vanligen arbetad tid och kön.

Tabell 5

Antal personer (1000-tal) efter arbetskraftstillhörighet jämfört med föregående månad och på ett års sikt. Osäkerhetstal för nivå- och förändringsskattningar.

Tabell 6

Relativa arbetskrafts-, frånvaro- och arbetslöshetstal för olika kategorier jämfört med föregående månad och på ett års sikt. Osäkerhetstal för nivå- och förändringsskattningar.

Tabell 7

Medelarbetstid och totalt antal arbetstimmar per vecka för olika kategorier jämfört med föregående månad och på ett års sikt.

Teckenförklaring

Explanation of symbols

–	Intet finns att redovisa	Magnitude nil
0	Mindre än 0,5 av enheten	Magnitude less than half of unit
..	Uppgift inte tillgänglig eller alltför osäker för att anges	Data not available or too uncertain to be published
.	Uppgift kan inte förekomma	Category not applicable

AKU Februari 2002

Tabell 1 Befolkningen i åldern 16-64 år efter arbetskraftstillhörighet, kön och ålder samt relativa arbetslöshets- och arbetskraftstal för samma kategorier

Uppgifterna redovisas med osäkerhetstal

Kön	I arbetskraften (1000-tal)				Ej i arbets- kraften (1000-tal)	Relativt arbets- löshets- tal (%)	Relativt arbets- krafts- tal (%)
	Ålder	Syssel- satta	Därav frånva- rande ¹	Arbets- lösa			
Båda könen							
16-19 år	102 ± 10	19 ± 5	7 ± 3	110 ± 10	304 ± 10	6,8 ± 2,7	26,5 ± 2,4
20-24 år	287 ± 13	34 ± 6	35 ± 6	322 ± 13	190 ± 12	10,8 ± 1,8	62,9 ± 2,3
25-34 år	966 ± 14	135 ± 13	41 ± 6	1007 ± 14	189 ± 14	4,1 ± 0,6	84,2 ± 1,2
35-44 år	1052 ± 12	108 ± 11	34 ± 5	1086 ± 12	152 ± 12	3,1 ± 0,5	87,7 ± 1,0
45-54 år	1029 ± 11	86 ± 10	27 ± 6	1056 ± 11	150 ± 11	2,5 ± 0,5	87,5 ± 0,9
55-59 år	493 ± 9	51 ± 8	17 ± 4	510 ± 8	118 ± 8	3,4 ± 0,9	81,2 ± 1,2
60-64 år	239 ± 9	35 ± 6	14 ± 4	253 ± 9	206 ± 9	5,5 ± 1,5	55,1 ± 1,9
Samtliga	4168 ± 29	467 ± 23	175 ± 12	4343 ± 28	1309 ± 28	4,0 ± 0,3	76,8 ± 0,5
Män							
16-19 år	44 ± 7	7 ± 3	4 ± 2	48 ± 7	165 ± 7	9,2 ± 4,7	22,7 ± 3,2
20-24 år	150 ± 9	10 ± 4	21 ± 5	171 ± 9	89 ± 8	12,2 ± 2,6	65,7 ± 3,2
25-34 år	509 ± 10	37 ± 7	24 ± 5	533 ± 9	76 ± 9	4,4 ± 0,8	87,5 ± 1,6
35-44 år	543 ± 9	39 ± 7	21 ± 4	563 ± 9	69 ± 9	3,6 ± 0,7	89,1 ± 1,3
45-54 år	525 ± 8	36 ± 7	17 ± 4	542 ± 8	68 ± 8	3,2 ± 0,8	88,9 ± 1,2
55-59 år	258 ± 7	23 ± 5	10 ± 4	268 ± 6	49 ± 6	3,9 ± 1,3	84,4 ± 1,9
60-64 år	128 ± 7	15 ± 4	9 ± 3	136 ± 7	93 ± 6	6,3 ± 2,2	59,5 ± 2,8
Samtliga	2157 ± 20	167 ± 14	106 ± 9	2263 ± 20	609 ± 20	4,7 ± 0,4	78,8 ± 0,7
Män med barn under 7 år							
	415	31	11	426	34	2,5	92,5
Kvinnor							
16-19 år	58 ± 7	12 ± 4	3 ± 2	61 ± 8	140 ± 7	4,9 ± 3,0	30,5 ± 3,5
20-24 år	137 ± 9	23 ± 5	14 ± 4	151 ± 9	100 ± 9	9,3 ± 2,4	60,1 ± 3,4
25-34 år	456 ± 10	99 ± 10	18 ± 4	474 ± 10	113 ± 10	3,7 ± 0,8	80,7 ± 1,7
35-44 år	509 ± 9	69 ± 9	13 ± 4	522 ± 9	83 ± 9	2,5 ± 0,7	86,3 ± 1,4
45-54 år	504 ± 8	50 ± 7	10 ± 3	513 ± 8	83 ± 8	1,9 ± 0,6	86,1 ± 1,3
55-59 år	235 ± 6	28 ± 5	7 ± 3	242 ± 6	68 ± 5	2,7 ± 1,1	77,9 ± 1,7
60-64 år	112 ± 6	20 ± 5	5 ± 2	117 ± 6	113 ± 6	4,5 ± 1,9	50,8 ± 2,5
Samtliga	2011 ± 20	300 ± 18	69 ± 8	2080 ± 20	700 ± 20	3,3 ± 0,4	74,8 ± 0,7
Kvinnor med barn under 7 år							
	367	107	11	378	89	2,9	80,9

1) Frånvarande hela referensveckan.

AKU Februari 2002

Tabell 2 Sysselsatta fördelade efter anknytningsgrad till arbetsmarknaden och vanligen arbetad tid samt efter kön och ålder

Kön	Sysselsatta (1000-tal)									
	Ålder	Fast anställda	Tidsbe-gränsat anställda	Summa anställda	Företagare samt med-hjälpande fam medl	Summa sysselsatta	Därav			
1-19 tim							20-34 tim	1-34 tim	35-tim	
Båda könen										
	16-19 år	36	60	96	6	102	65	14	79	23
	20-24 år	175	100	275	12	287	43	41	85	200
	25-34 år	762	145	907	58	966	37	137	174	789
	35-44 år	840	91	930	122	1052	25	185	210	839
	45-54 år	858	50	907	122	1029	22	149	170	855
	55-59 år	403	22	424	69	493	16	88	104	388
	60-64 år	181	19	200	39	239	18	70	87	152
	Samtliga	3254	486	3740	428	4168	226	684	910	3245
Män										
	16-19 år	19	20	39	5	44	27	5	32	11
	20-24 år	103	38	141	9	150	15	11	26	123
	25-34 år	409	57	466	44	509	14	25	39	468
	35-44 år	423	28	451	91	543	5	26	30	510
	45-54 år	415	18	434	92	525	9	25	34	490
	55-59 år	199	9	207	51	258	5	15	20	238
	60-64 år	87	9	96	32	128	8	22	30	97
	Samtliga	1654	180	1834	323	2157	83	129	212	1938
Kvinnor										
	16-19 år	18	40	58	1	58	38	9	47	11
	20-24 år	72	62	134	3	137	29	30	59	77
	25-34 år	353	88	442	15	456	23	112	135	321
	35-44 år	416	63	479	30	509	20	160	180	328
	45-54 år	443	31	474	30	504	13	124	137	365
	55-59 år	204	13	217	18	235	11	73	83	151
	60-64 år	95	9	104	8	112	9	48	57	54
	Samtliga	1601	306	1907	105	2011	143	555	698	1307

AKU Februari 2002

Tabell 3 Totalt antal arbetstimmar per vecka för personer i arbete fördelade efter kön, sektortillhörighet för anställda samt efter näringsgren. Miljoner timmar.

Näringsgren Kod enligt SNI92		Samtliga personer i arbete			Därav anställda		
		Båda könen	Män	Kvinnor	Samtliga	Offentlig sektor ¹	Privat sektor ¹
01,02,05	Jordbr, skogsbr o fiske	3,8	3,3	0,5	1,0	0,1	0,9
10-37, 40-41 därav	Tillv, utv av mineral o energiprod	27,0	20,9	6,1	25,2	0,1	25,1
28-35	Verkstadsindustri	13,2	10,6	2,6	12,4	0,0	12,4
45	Byggverksamhet	7,7	7,2	0,5	5,9	0,6	5,3
50-52, 60-64	Handel o kommunikationer	25,9	17,7	8,2	21,4	0,1	21,3
65-67, 70-72,74	Finansiell verksamhet, företagstjänster	21,4	13,8	7,6	18,1	0,6	17,5
73-80	Utbildning, forskning	12,3	4,5	7,8	12,2	10,2	2,0
85	Vård och omsorg	22,2	3,4	18,9	21,7	18,7	3,0
55, 90-93,95	Personl och kulturella tjänster, renhållning	10,8	6,0	4,8	8,1	1,0	7,1
75,99	Off förvaltning, mm	8,0	3,9	4,2	8,0	7,9	0,1
	Summa	139,4	80,8	58,6	121,7	39,2	82,4

1) Fr.o.m. 2001 tillämpar AKU en ny standard för sektorindelning.

Tabell 4 Anställda som arbetat mer än vanligt under referensveckan i huvudsysslan p g a övertid/mertid fördelade efter vanligen arbetad tid och kön

Vanligen arbetad tid (huvudsyssla + ev bisyssla)	Samtliga anställda (1000-tal)	Därav med övertid/ mertid (1000-tal)	Relativt övertids-/ mertidstal (2) i procent av (1)	Övertid/ mertid 1000-tal timmar
Kön	(1)	(2)		
1 timme -				
Båda könen	3727	319	8,6	2437
Män	1827	201	11,0	1655
Kvinnor	1900	118	6,2	782
1-34 timmar				
Båda könen	832	46	5,5	341
Män	169	10	5,7	71
Kvinnor	663	36	5,4	270
35 timmar -				
Båda könen	2896	273	9,4	2096
Män	1658	191	11,5	1584
Kvinnor	1237	82	6,6	512

AKU Februari 2002

Tabell 5 Antal personer efter arbetskraftstillhörighet jämfört med föregående månad och på ett års sikt. Osäkerhetstal för nivå- och förändringsskattningar

Kategori	Antal personer (1000-tal)			Osäkerhetstal (1000-tal) för			
	Feb 01	Jan 02	Feb 02	Förändringen		Nivån	
				Feb 01- Feb 02	Jan 02- Feb 02	Feb 02	
I arbetskraften	4368	4348	4343	34	40	28	
Män	2292	2273	2263	24	29	20	
Kvinnor	2076	2075	2080	24	28	20	
Sysselsatta	4186	4155	4168	34	41	29	
Män	2186	2161	2157	24	29	20	
Kvinnor	2000	1994	2011	24	29	20	
Män med barn under 7 år	422	417	415	
Kvinnor med barn under 7 år	370	386	367	
Ålder							
16-24 år	403	381	389	18	22	15	
25-54 år	3096	3044	3047	26	31	22	
55-64 år	687	729	732	14	16	12	
Vanligen arbetad tid							
1-19 timmar	216	199	226	20	23	16	
20-34 timmar	670	722	684	31	36	26	
35- timmar	3293	3226	3245	40	48	34	
Näringsgren (enl SNI92)							
Sysselsatta inom:							
01,02,05	Jordbr,skogsbr o fiske	92	88	89	12	14	10
10-37, 40-41	Tillv, utv av mineral o engeriprod	798	734	759	21	25	18
därav							
28-35	Verkstadsindustri	388	350	362	14	17	12
45	Byggverksamhet	220	227	213	14	17	12
50-52, 60-64	Handel o kommunikationer	812	801	772	25	30	21
65-67, 70-72,74	Finansiell verksamhet, företagstjänster	589	588	613	24	28	20
73,80	Utbildning, forskning	374	396	382	24	28	20
85	Vård och omsorg	761	765	769	27	32	23
55, 90-93,95	Personl o kulturella tjänster, renhållning	324	315	331	21	25	18
75,99	Off förvaltning, mm	214	232	236	19	22	16

AKU Februari 2002

Tabell 5 forts

Kategori	Antal personer (1000-tal)			Osäkerhetstal (1000-tal) för		
	Feb 01	Jan 02	Feb 02	Förändringen		Nivån
				Feb 01- Feb 02	Jan 02- Feb 02	Feb 02
Anknytningsgrad till arbetsmarknaden						
Anställda	3751	3757	3740	38	46	32
Fast	3224	3280	3254	38	46	32
Tidsbegränsat	527	477	486	30	33	23
Företagare	422	386	416	24	31	22
Medhjälpande familje- medlemmar	12	11	12	5	6	4
Sektor (anställda)¹						
Offentlig sektor	1256	1285	1280
Privat sektor	2493	2465	2455	39	47	33
Undersysselsatta						
Personer som arbetar mindre än de skulle vilja göra p g a arbetsmarknadsskäl						
	259	249	232	20	23	17
Frånvarande från arbetet						
Hela veckan	456	689	467	32	33	23
därav p g a arbets- tidens förläggning eller helg	35	109	35
Del av veckan	706	1078	723
därav p g a arbets- tidens förläggning eller helg	264	693	263
I arbete						
	3730	3465	3701	43	47	34
Män	2017	1848	1990	29	32	23
Kvinnor	1712	1617	1711	31	35	24
Arbetslösa						
	183	193	175	17	17	12
Män	106	112	106	13	13	9
Kvinnor	76	81	69	11	11	8
Ålder						
16-24 år	33	48	42	9	9	6
25-54 år	111	111	101	13	14	10
55-64 år	38	34	31	8	8	5

1) Ny standard för sektorindelning används fr.o.m. 2001.

AKU Februari 2002

Tabell 5 forts

Kategori	Antal personer (1000-tal)			Osäkerhetstal (1000-tal) för		
				Förändringen		Nivån
	Feb 01	Jan 02	Feb 02	Feb 01- Feb 02	Jan 02- Feb 02	Feb 02
Arbetslösas tidigare arbetskraftstillhörighet						
Nyinträdande	15	17	14
Återinträdande	33	35	30
Började söka arbete omedelbart efter föregående arbetes slut	134	141	131
därav slutade p g a drifts- och personalinskränkning	44	42	42
Arbetslöshetstidens längd						
Sökt arbete						
mindre än 14 veckor	95	109	89
14-26 veckor	37	34	37
27- veckor	47	47	46
Uppgift saknas	3	4	2
Latent arbetssökande¹	136	133	144	16	19	13
därav heltidsstuderande som sökt arbete	63	54	70
Ej i arbetskraften	1251	1301	1309	34	40	28
Män	562	597	609	24	29	20
Kvinnor	689	705	700	24	28	20
Studerande heltid	602	601	605
Hemarbetande	47	54	46
Ålders-, tjänste- och förtidspensionärer ²	96	87	83
Sjuka ²	325	365	379
Arbete utomlands	24	27	27
Vistelse utomlands	24	25	26
Övriga	134	142	143

1) Personer ej i arbetskraften som velat och kunnat ta arbete referensveckan.

2) Förtidspension av hälsoskäl ingår i gruppen sjuka.

AKU Februari 2002

Tabell 6 Relativa arbetskrafts-, frånvaro- och arbetslöshetstal för olika kategorier jämfört med föregående månad och på ett års sikt. Osäkerhetstal för nivå- och förändringsskattningar

Kategori	År, månad			Osäkerhetstal		
	Feb 01	Jan 02	Feb 02	Förändringen		Nivån
				Feb 01- Feb 02	Jan 02- Feb 02	Feb 02
Relativa arbetskraftstal	77,7	77,0	76,8	0,6	0,7	0,5
Män	80,3	79,2	78,8	0,8	1,0	0,7
Kvinnor	75,1	74,7	74,8	0,9	1,0	0,7
Män med barn under 7 år	92,7	92,7	92,5
Kvinnor med barn under 7 år	79,6	79,3	80,9
Ålder						
16-24 år	47,5	46,4	46,6	2,0	2,3	1,6
25-54 år	87,6	86,7	86,5	0,7	0,8	0,6
55-64 år	69,6	70,5	70,2	1,3	1,5	1,1
Relativa frånvarotal	10,9	16,6	11,2	0,7	0,8	0,5
Män	7,7	14,5	7,7	0,9	0,9	0,7
Kvinnor	14,4	18,9	14,9	1,2	1,3	0,9
Relativa arbetslöshetstal	4,2	4,4	4,0	0,4	0,4	0,3
Män	4,6	4,9	4,7	0,6	0,6	0,4
Kvinnor	3,7	3,9	3,3	0,5	0,5	0,4
Ålder						
16-24 år	7,6	11,3	9,8	2,0	2,0	1,4
25-54 år	3,5	3,5	3,2	0,4	0,4	0,3
55-64 år	5,2	4,5	4,1	1,0	1,0	0,7
Sysselsättningsintensitet¹	74,5	73,5	73,7	0,6	0,7	0,5
Män	76,6	75,3	75,1	0,8	1,0	0,7
Kvinnor	72,3	71,7	72,3	0,9	1,0	0,7
Män med barn under 7 år	89,4	90,1	90,2
Kvinnor med barn under 7 år	76,4	75,4	78,6
Ålder						
16-24 år	43,9	41,2	42,1	2,0	2,3	1,6
25-54 år	84,6	83,6	83,7	0,7	0,8	0,6
55-64 år	65,9	67,3	67,4	1,3	1,5	1,1

1) Andelen sysselsatta i procent av befolkningen.

AKU Februari 2002

Tabell 7 Medelarbetstid och totalt antal arbetstimmar per vecka för olika kategorier jämfört med föregående månad och på ett års sikt

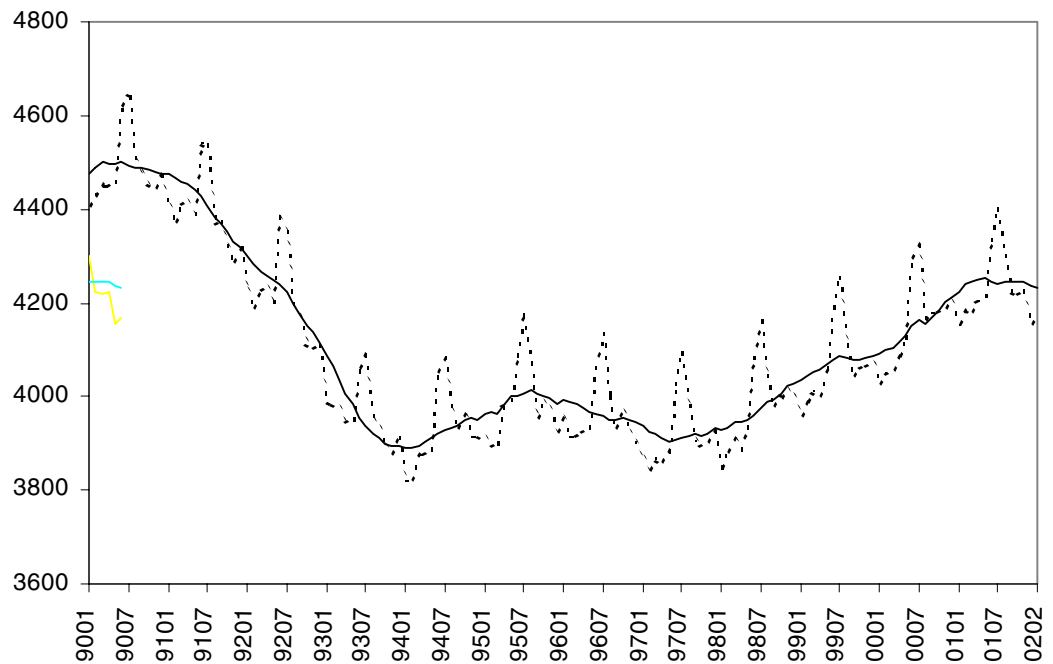
Kategori	Feb 01	Jan 02	Feb 02
Medelarbetstid för personer i arbete (timmar)	38,0	35,2	37,7
Män	40,8	37,8	40,6
Kvinnor	34,7	32,2	34,2
Män med barn under 7 år	41,7	38,7	40,6
Kvinnor med barn under 7 år	32,0	30,1	31,3
Båda könen			
Anställda inom jordbruk	39,4	36,1	37,8
inom övriga	37,2	34,5	37,0
Företagare inom jordbruk	47,4	43,9	46,1
inom övriga	45,2	41,4	43,6
Totalt antal arbetstimmar (miljoner timmar)	141,9	122,0	139,4
Män	82,4	69,9	80,8
Kvinnor	59,5	52,1	58,6
Inom näringsgren (enl SNI92)			
01,02,05 Jordbr, skogsbr o fiske	3,8	3,5	3,8
10-37, 40-41 Tillv, utv av mineral o energiprod	28,4	22,1	27,0
därav			
28-35 Verkstadsindustri	14,2	10,5	13,2
45 Byggverksamhet	8,0	7,0	7,7
50-52, 60-64 Handel o kommunikationer	28,1	24,4	25,9
65-67, 70-72,74 Finansiell verksamhet, företagstjänster	21,1	17,7	21,4
73,80 Utbildning, forskning	12,1	11,2	12,3
85 Vård och omsorg	22,2	20,0	22,2
55, 90-93,95 Personl o kulturella tjänster, renhållning	10,8	8,9	10,8
75,99 Off förvaltning, mm	7,4	6,9	8,0
Anställda	123,5	106,9	121,7
Offentlig sektor ¹	38,6	35,3	39,2
Privat sektor ¹	84,8	71,4	82,4
Företagare och medhjälpande familje-medlemmar	18,4	15,1	17,6

1) Se not till tabell 5 avseende ny sektorstandard.

Diagram

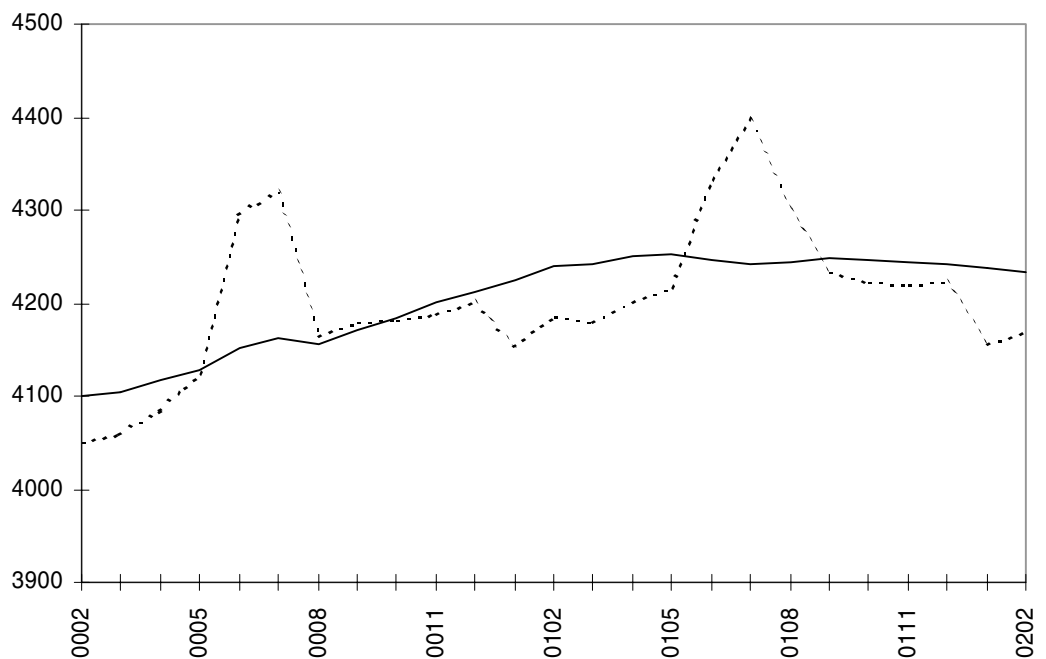
1. Sysselsatta (1000-tal) 1990-2002, månadsvis

1. Employed (thousands) 1990-2002, monthly



2. Sysselsatta (1000-tal) månadsvis, februari 2000 - februari 2002

2. Employed (thousands) monthly, February 2000 – February 2002

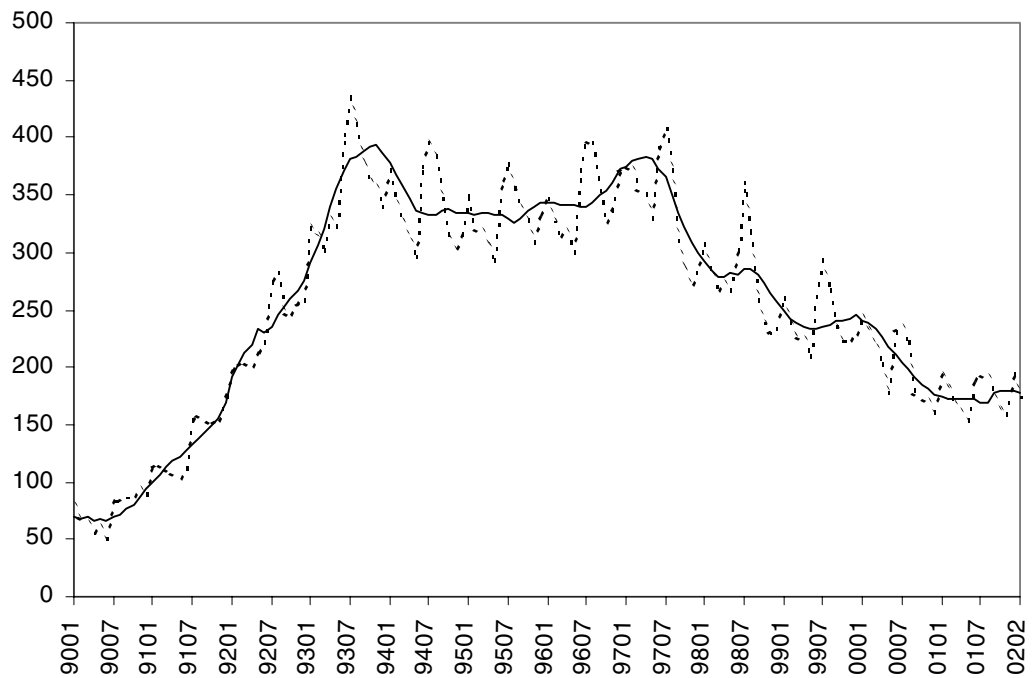


..... Ursprungliga värden

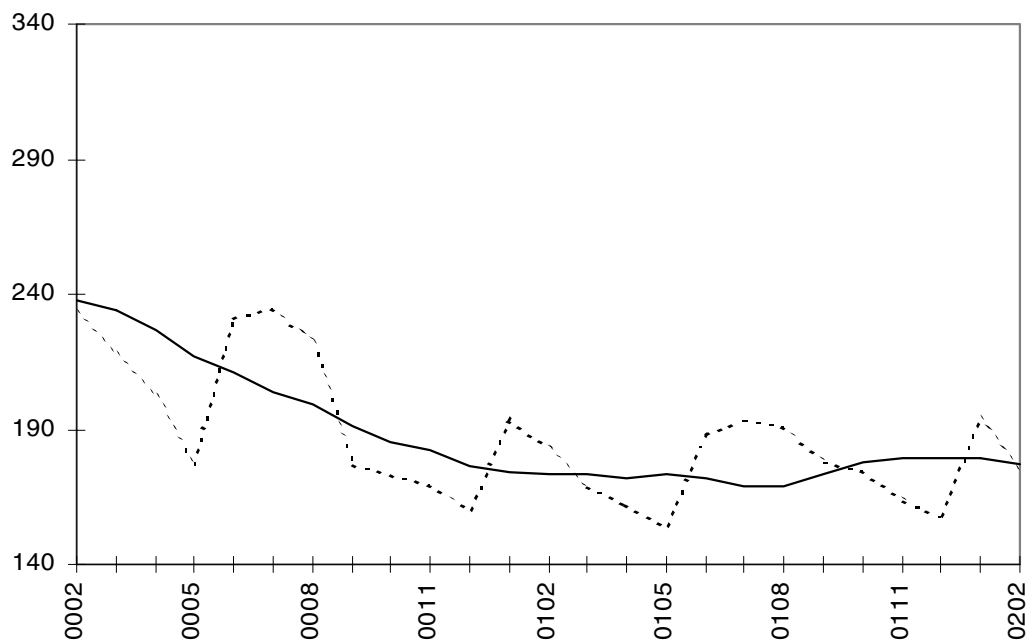
_____ Säsongrensade och utjämnade värden

3. Arbetslösa (1000-tal) 1990-2002, månadsvis

3. Unemployed (thousands) 1990-2002, monthly

**4. Arbetslösa (1000-tal) månadsvis, februari 2000 – februari 2002**

4. Unemployed (thousands) monthly, February 2000 – February 2002

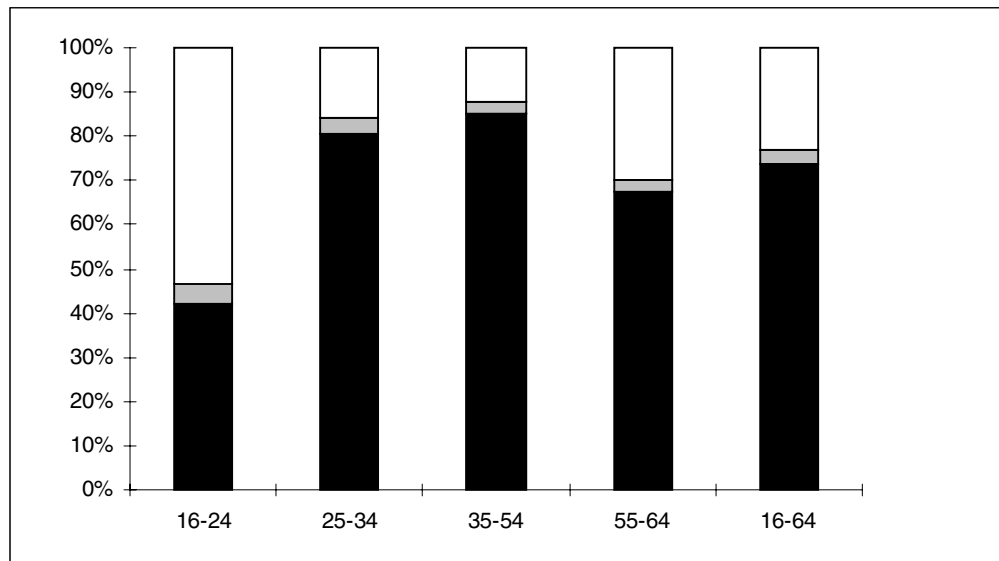


..... Ursprungliga värden

_____ Säsongrensade och utjämnade värden

5. Andel sysselsatta, arbetslösa resp. ej i arbetskraften inom olika åldersgrupper, februari 2002

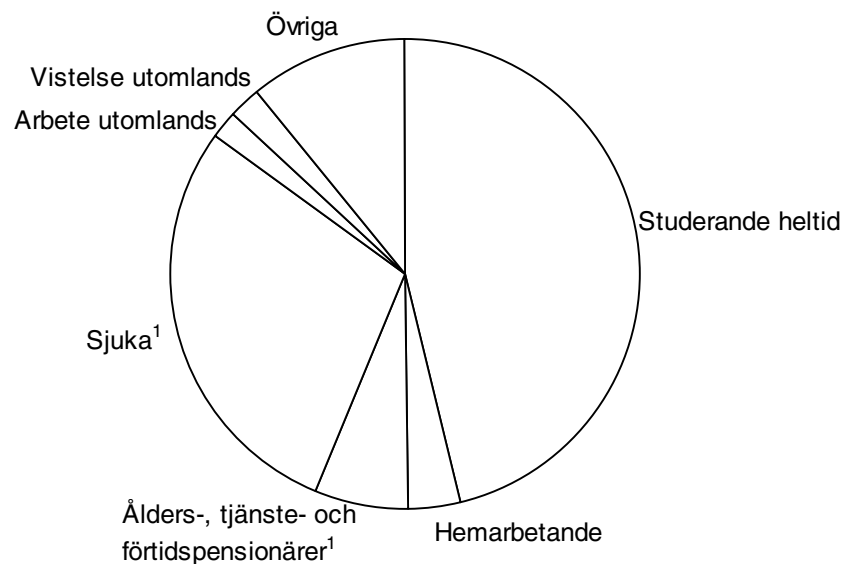
5. Per cent employed, unemployed and not in the labour force within different age groups, February 2002



■ Sysselsatta ■ Arbetslösa □ Ej i arbetskraften

6. Personer ej i arbetskraften fördelade efter huvudsaklig verksamhet, februari 2002

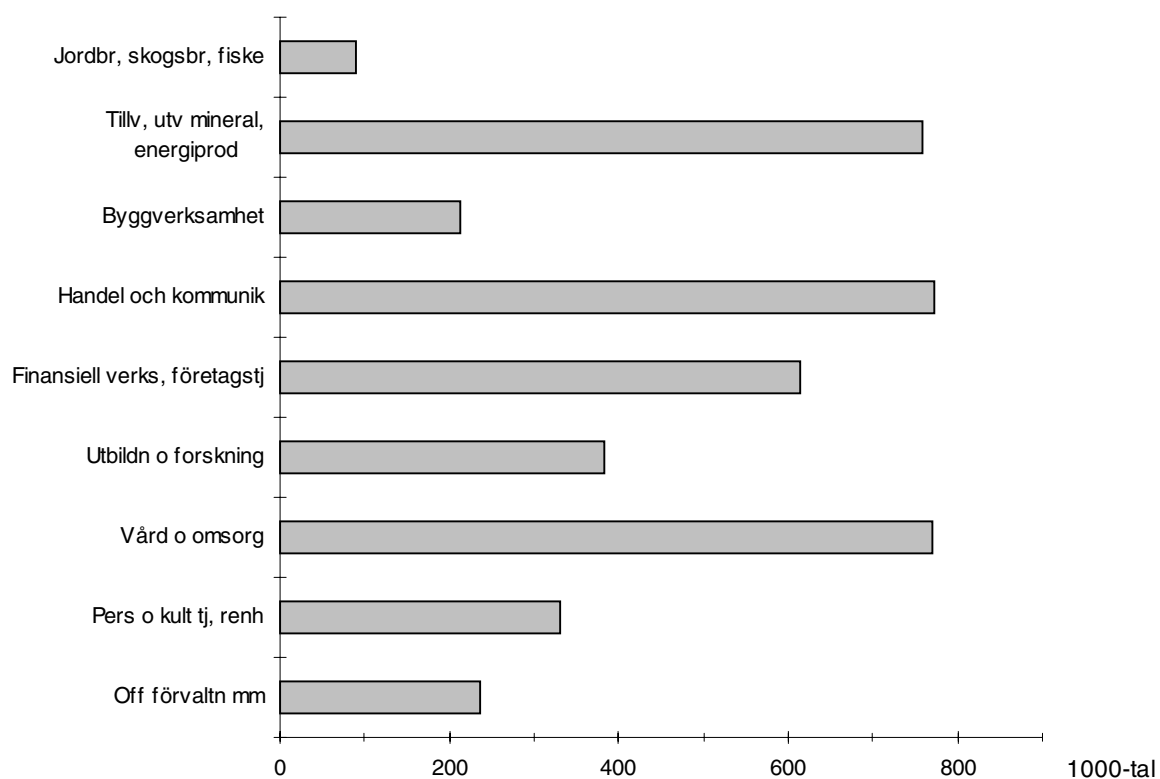
6. Persons not in the labour force by main activity, February 2002



1) Förtidspension av hälsoskäl ingår i gruppen sjuka

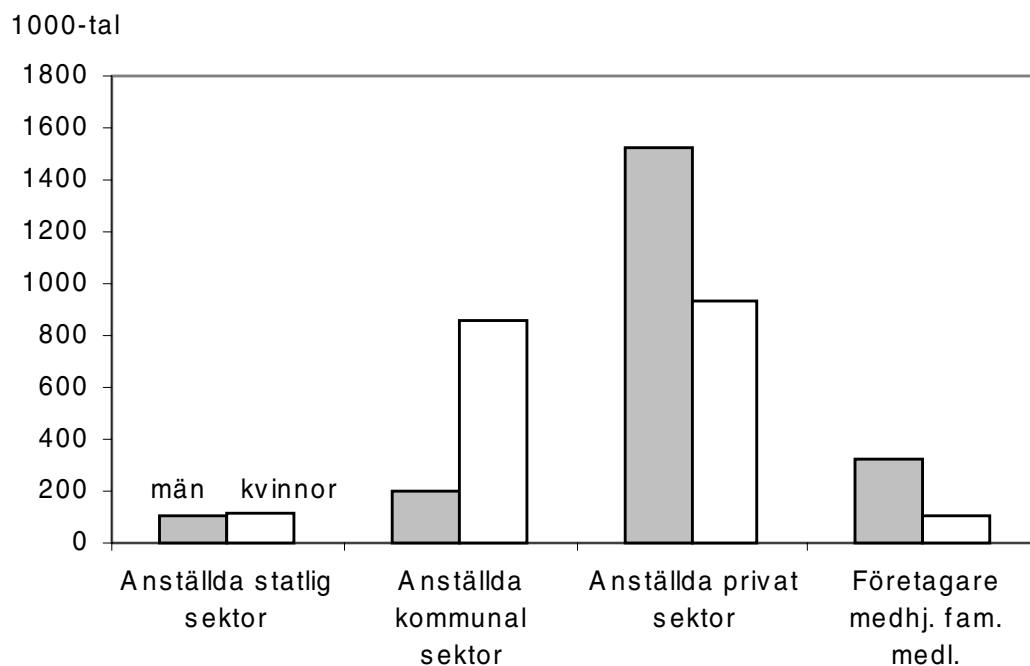
7. Antal sysselsatta inom olika näringsgrenar, februari 2002

7. Number of employed by industry, February 2002

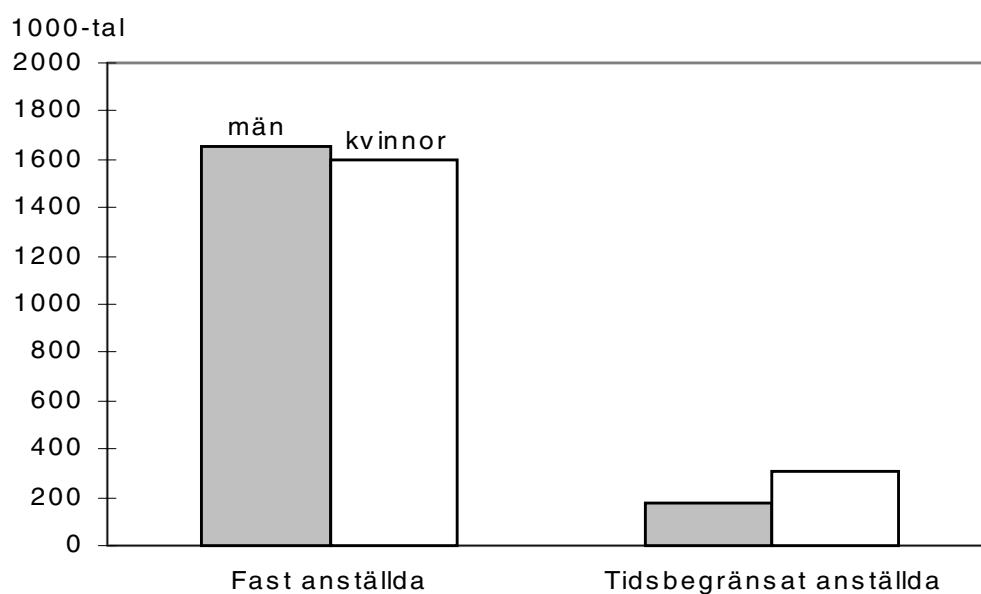


8. Antal anställda efter sektor samt företagare och medhjälpande familjemedlemmar efter kön, februari 2002

8. Number of employees by sector of employment and self-employed and unpaid family workers by sex, February 2002

**9. Antal fast respektive tidsbegränsat anställda efter kön, februari 2002**

9. Number of permanent and temporary employees by sex, February 2002



Fakta om statistiken

Arbetskraftsundersökningarna (AKU) utförs varje månad. Syftet med undersökningarna är att beskriva aktuella sysselsättningsförhållanden och att ge information om utvecklingen på arbetsmarknaden. AKU:s uppgift om arbetslösa är det officiella arbetslöshetsstalet.

Undersökningarna baseras fr.o.m. juli 2001 på ett representativt urval av 21 000 personer per månad (tidigare var urvalsstorleken 17 000). Datainsamlingen sker i första hand genom telefonintervjuer av SCB:s intervjuare. Utifrån de månadsvisa uppgifterna beräknas också skattningar för kvartals- och årsgenomsnitt.

Från år 2001 är AKU EU-anpassad i enlighet med EU-reglering No 577/98.

Detta omfattar statistiken

Målpopulationen i AKU består fr.o.m. år 2001 av alla i Sverige genom folkbokföringen registrerade personer som fyllt 15 men ej 75 år. Den löpande redovisningen i ordinarie AKU avser dock gruppen 16-64 år på samma sätt som gjorts sedan 1986.

I AKU redovisas skattningar av *totaler* t.ex. antal sysselsatta personer, antal faktiskt arbetade timmar och vissa kvoter t.ex. sysselsättningsintensitet, vanligen arbetade timmar i genomsnitt m.m. Dessutom redovisas även *osäkerhetsmått* för vissa skattningar.

Resultaten publiceras i form av pressmeddelanden, Statistiska meddelanden (SM) m.m. De mest detaljerade redovisningarna publiceras i månads-, kvartals- och årsvisa grundtabeller. Delar av statistiken är tillgänglig avgiftsfritt på Internet i Sveriges statistiska databaser som är åtkomlig via SCB:s hemsida. Regionala data presenteras kvartals- och årsvis och statistik över utländska medborgare samt utbildningsdata publiceras årsvis.

I AKU undersöks samtliga veckor under året. Varje undersökningsmånad innehåller således 4 eller 5 referensveckor och varje kvartal 13 referensveckor. Årsgenomsnittet baseras på alla veckor under året.

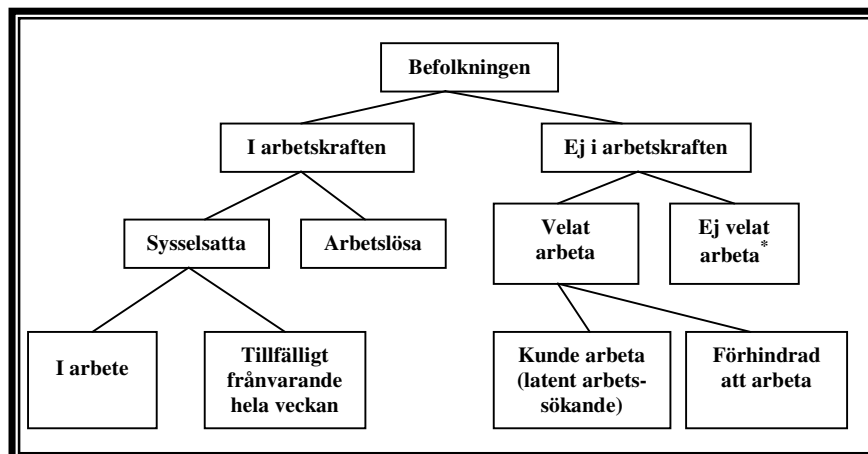
Vissa tekniska data om AKU februari månad 2002:

Referensperioden för februari 2002 omfattade veckorna 28 januari - 3 februari, 4 - 10, 11 - 17, 18 - 24 februari.

Urvalspersonen själv var uppgiftslämnare i 96,7 procent av intervjuerna, medan resterande 3,3 procent lämnades av annan person än urvalspersonen (indirekta intervjuer). Bortfallet vid fältarbetet (dvs. den andel av nettourvalet för vilken intervjuuppgifter ej kunnat erhållas) var totalt 15,0 procent. Andelen vägrare var 6,7 procent och 8,0 procent av urvalspersonerna var oanträffbara.

Definitioner och förklaringar

Nedanstående figur visar sambandet mellan några centrala begrepp i AKU.



*) Inklusivt långvarigt sjuka, personer utomlands m.fl.

Sysselsatta

I gruppen *sysselsatta* ingår:

- 1) personer som under referensveckan utförde något arbete (minst 1 timme) antingen som avlönade arbetstagare eller egna företagare (inklusive fria yrkesutövare) samt oavlönade medhjälpare i företag tillhörande make/maka eller annan familjemedlem som han/hon bor tillsammans med (= sysselsatta, i arbete).
- 2) personer som inte utförde något arbete enligt ovan, men som hade anställning eller arbete som medhjälpare eller egen företagare (inklusive fria yrkesutövare) och var tillfälligt frånvarande (hela referensveckan). Orsak till frånvaron kan vara sjukdom, semester, tjänstledighet (t ex för vård av barn eller för studier), värnpliktstjänstgöring, arbetskonflikt eller ledighet av annan anledning, oavsett om frånvaron varit betald eller inte (= sysselsatta, frånvarande från arbetet).

Personer som deltar i vissa arbetsmarknadspolitiska program räknas som sysselsatta, t.ex. offentligt skyddat arbete, Samhall, start av näringsverksamhet eller anställning med lönebidrag eller anställningsstöd.

Anställda består av fast anställda och tidsbegränsat anställda. Med *fast anställda* menas tillsvidareanställda personer. *Tidsbegränsat anställda* omfattar personer med anställningsstöd eller säsongarbete, provanställning, objekts-/projektsanställning samt övriga former av tillfälliga arbeten.

Undersysselsatta omfattar personer som av arbetsmarknadsskäl arbetar mindre än de skulle vilja göra.

Sysselsättningsintensitet anger andelen (%) sysselsatta av befolkningen 16–64 år.

Relativa frånvarotalet anger andelen (%) frånvarande av antalet sysselsatta.

Arbetslösa

I gruppen *arbetslösa* ingår:

- 1) personer som under referensveckan inte var sysselsatta men **ville** och **kunde** arbeta och även **sökt** arbete (skulle ha sökt arbete men var tillfälligt förhindrade att söka) under de senaste fyra veckorna (inklusive referensveckan)
- 2) personer som avvaktade nytt arbete med början inom fyra veckor.

I vårt svenska arbetslöshetsbegrepp ingår inte heltidsstuderande som sökt arbete.

Relativa arbetslöshetsstalet anger andelen (%) arbetslösa personer av antalet personer i arbetskraften.

I arbetskraften

Personer *i arbetskraften* är personer som antingen är sysselsatta eller arbetslösa.

Relativa arbetskraftstalet anger andelen (%) personer i arbetskraften av befolkningen 16-64 år.

Ej i arbetskraften

Personer som varken är sysselsatta eller arbetslösa tillhör gruppen *ej i arbetskraften*. Gruppen omfattar bl.a. personer som inte är sysselsatta och är studerande, pensionärer, hemarbetande eller värnpliktiga. Till gruppen räknas också personer i vissa arbetsmarknadspolitiska program t.ex. arbetspraktik och arbetsmarknadsutbildning.

Latent arbetsökande omfattar personer *ej i arbetskraften* som önskat och kunnat arbeta referensveckan, men som ej sökt arbete, samt heltidsstuderande som sökt arbete. Sådana studerande definieras dock enligt ILO:s internationella rekommendationer som arbetslösa.

Näringsgren

Kodningen är anpassad till Standard för svensk näringsgrensindelning (SNI 92), och har som bas EU:s näringsgrensstandard NACE (Nomenclature Generale des Activités Economiques dans les Communautés Européennes). SNI 92 infördes i AKU 1995 och skattningarna är fr.o.m. 1987 justerade med hänsyn tagen till den nya standarden.

Näringsgren bestäms för personer i arbetskraften med utgångspunkt från det enskilda företags huvudsakliga verksamhet vid det arbetsställe där urvalspersonen är – eller senast varit - sysselsatt.

Sektor (anställda)

Vid klassificeringen av de anställda efter sektortillhörighet (statlig, kommunal, privat) tillämpar AKU fr.o.m. januari 2001 en harmoniserad sektorredovisning utifrån standarden för institutionell sektorindelning 2000. Klassificering görs utifrån företags sektortillhörighet.

Yrke

Yrke kodas fr.o.m. 1997 enligt Standard för svensk yrkesklassificering (SSYK), dvs. den svenska versionen av den i EU gällande klassificeringen av yrken , ISCO 88 COM.

Socioekonomisk indelning (SEI)

Anställda kodas med utgångspunkt från yrke som arbetare respektive tjänstemän enligt SCB:s standard för Socioekonomisk indelning (SEI).

Utbildning

Uppgifter om utbildning hämtas från SCB:s register Befolkningens utbildning, där utbildningarna är klassificerade enligt Svensk utbildningsnomenklatur (SUN). Fr.o.m år 2001 används standarden SUN 2000 som beskrivs närmare i MIS 2000:1.

Så görs statistiken

AKU är en månatlig urvalsundersökning med 21 000 personer i urvalet varje månad. Mellan 1996 och 2000 var urvalsstorleken 17 000 men utökades successivt under 2001. Som urvalsram används registret över totalbefolkningen

(RTB). Tre separata urval används; ett för varje månad i kvartalet. Vart och ett av urvalen förnyas (roteras) med en åttondel mellan två på varandra efterföljande undersökningstillfällen. Det innebär att varje urvalsperson intervjuas sammanlagt åtta gånger under en tvåårsperiod. Urvalet räknas upp till befolkningstotaler. Datainsamlingen sker huvudsakligen genom datorstödda standardiserade telefonintervjuer. Kodning av näringsgren och sektor sker manuellt främst med hjälp av SCB:s Företagsdatabas (FDB). Vid klassificering av yrke och socioekonomisk gruppering används både maskinell- och manuell kodning.

Från år 2001 är mätinstrumentet förändrat i enlighet med EU:s krav på variabelinnehåll, och från år 2003 planeras att användas en fullständigt EU-anpassad AKU-blankett (integrerad) med hänsyn även tagen till kraven på frågornas inbördes ordning.

Statistikens tillförlitlighet

De presenterade AKU-resultaten är **skattningar** behäftade med en viss osäkerhet på grund av olika felkällor som urvalsfel, bortfallsfel och mätfel. Felen kan vara slumpmässiga eller systematiska. De senare påverkar resultaten i en viss riktning.

Den **slumpmässiga osäkerheten** beroende på bl.a. urvalsfel och slumpmässiga mätfel kan uttryckas i form av **konfidensintervall** som beräknas med hjälp av skattningens **standardavvikelse**. I sammanfattningen och i SM-tabell 1 anges uppgifterna med osäkerhetstal i form av 95-procentiga konfidensintervall. Genom att beräkna konfidensintervall kan man få en uppfattning om hur stora skillnader mellan exempelvis närliggande månad och år som kan förklaras av slumpmässiga fel.

De **systematiska felens storlek** kan anges först efter särskilda kvalitetsstudier. Ett studium av de olika felkällorna i AKU har visat att bortfallet och mätfelen är de felkällor som i första hand orsakar systematiska fel.

Genom användande av hjälpinformation (från 1993) vid skattningsförfarandet har bortfallsfelet reducerats betydligt jämfört med tidigare skattningsförfarande. Bortfallsfelet uppskattas numera medföra att antalet sysselsatta överskattas med cirka en procent och att antalet arbetslösa underskattas med cirka tre procent. En mätfelsstudie 1994/1995 visar att bruttofelet (dvs. felaktigt medtagna och felaktigt uteslutna enheter) för arbetskraftsstatus (sysselsatta, arbetslösa, ej i arbetskraften) uppgår till 3 procent och för variabeln anknyningsgrad (fast-, lös-, utan anknytning) till 5 procent.

Ramtäckning: En viss **övertäckning** föreligger i AKU beroende på att en del personer, som är födda utomlands, lämnar Sverige utan att anmäla det till svenska myndigheter. Studier visar att övertäckningen är koncentrerad till utomnordiska invandrare och är av storleksordningen 25 000 – 50 000 personer.

Exempel på användning av osäkerhetstal

Antalet **sysselsatta** under februari 2002 var 4 168 000 ($\pm 29 000$) enligt tabell 1. *Det innebär att det sannolikt med 95 procents säkerhet ligger i intervallet 4 139 000 – 4 197 000 om andra fel än slumpfelen är försumbara.*

Av tabell 5 framgår att antalet **i arbetskraften** under februari 2002 var 4 343 000 och under februari ett år tidigare 4 368 000. Osäkerhetstalet för förändringen på ett års sikt är 34 000, vilket innebär att förändringen mellan de två tidpunkterna skall vara minst 34 000 för att förändringen skall vara statistiskt säkerställd. *Eftersom förändringen mellan februari 2001 och februari 2002 av antalet i arbetskraften är mindre än osäkerhetstalet är förändringen inte statistiskt säkerställd.*

Bra att veta

Annan statistik

Uppgifter om sysselsättningen redovisas, förutom i AKU, även i andra undersökningar som registerbaserad arbetsmarknadsstatistik (RAMS), företagsbaserad sysselsättningsstatistik samt undersökningen av levnadsförhållanden (ULF). Dessa är dock inte jämförbara med AKU, huvudsakligen beroende på skillnader i undersökningsmetod, definitioner och mättidpunkt.

AMS redovisar varje månad uppgifter om antal personer, som är registrerade vid arbetsförmedlingarna och kan ta ett arbete direkt (antalet arbetssökande). Denna statistik är ett bra komplement till AKU t.ex. genom månadsvis redovisning av arbetssökande på regional nivå.

Mer information om statistiken och dess kvalitet ges i en särskild [Beskrivning av statistiken](#) på SCB:s webbplats, www.scb.se.

In English

Summary

The Swedish Labour Force Survey is conducted monthly by Statistics Sweden (SCB). The survey is based on interviews with about 21 000 persons each month. Quarterly estimates are calculated as mean values of the three months in a quarter. In the same way annual estimates are calculated as mean values of the monthly estimates. Essentially, concepts and definitions follow the guidelines of the International Labour Office (ILO). The classifications of industry and occupation correspond to the NACE (Nomenclature Generale des Activités Economiques dans le Communautés Européennes) and the ISCO 88 COM systems respectively. The survey results regularly published refer to the population 16-64 years of age. Standard errors are given for some of the estimates that are presented in the tables.

Labour Force Survey February 2002:

The total number of employed was 4 168 000 ($\pm 29\ 000$) in February compared to 4 186 000 in February 2001. The difference falls within the margin of statistical error. In February, the number of unemployed was 175 000 ($\pm 12\ 000$) or 4.0 (± 0.3) per cent of the labour force compared to 183 000 or 4.2 per cent in February 2001. The difference falls within the margin of statistical error.

List of terms

Arbetslösa	unemployed
Anställda	employee
Arbetstimmar	hours worked
Båda könen	both sexes
Därav	of which
Ej i arbetskraften	not in the labour force
Fast anställd	permanently employed
Frånvarande från arbetet	persons absent from work
Företagare	employers, self-employed
I arbetskraften	in the labour force
I arbete	at work
Kvinnor	women
Latent arbetssökande	potentially looking for a job
Medelarbetstid	average hours worked
Medhjälpande familjemedlem	unpaid family worker
Mer än vanligt	more than usual
Månad/månadsvis	month/monthly
Män	men
Näringsgren	branch of industry
Offentlig sektor	public sector of employment

Osäkerhetstal	measure of uncertainty
Privat sektor	private sector of employment
Relativt arbetskraftstal	labour force rate / activity rate
Relativt arbetslöshetstal	unemployment rate
Relativt frånvarotal	absence ratio
Sektortillhörighet	sector of employment
Sysselsatta	employed
Sysselsättningsintensitet	employment rate
Säsongrens. o utjämnade värden	seasonally adj.and smoothed figures
Tidigare arbetskraftstillhörighet	previous labour force status
Tidsbegränsat anställd	temporarily employed
Undersysselsatta	underemployed
Ursprungliga värden	original figures
Övertid/mertid	overtime
Ålder	age