

## Ny redovisning av Arbetskraftsundersökningen (AKU) från oktober 2007

I budgetproposition för 2007 skrev regeringen följande om AKU,

*Regeringen beslutade den 18 december 1986 om definition av begrepp i arbetskraftsundersökningarna. Beslutet innebär att heltidsstuderande som aktivt söker arbete och är beredda att ta arbete inte definieras som arbetslösa i den officiella arbetsmarknadsstatistiken. Regeringen har för avsikt att upphäva nämnda beslut så snart det kan ske med bibehållen kontinuitet och kvalitet i arbetsmarknadsstatistiken.*

Den 31 maj 2007 beslutade regeringen<sup>1</sup> i enlighet med budgetpropositionen för 2007 att upphäva 1986 års regeringsbeslut om Definition av begrepp i arbetskraftsundersökningarna<sup>2</sup>.

Beslutet om upphävande innebär att Statistiska centralbyrån, SCB, och AKU kan ansluta till andra länders redovisning av den officiella arbetsmarknadsstatistiken.

I och med publiceringen av oktober månads data (publicering 15 november 2007) kommer fokus i AKU:s publicering bl.a. pressmeddelande att vara enligt internationella rekommendationer. Till dess redovisas AKU som hittills med en extra tabell med de viktigaste variablerna enligt EU:s förordningar sist i pressmeddelande tillsammans med ett fåtal s.k. Grundtabeller på produktsidan [www.scb.se/aku](http://www.scb.se/aku). Att förändringen inte görs tidigare beror på att AKU är en komplicerad statistik och det krävs en hel del arbete med att förändra de bakomliggande beräkningarna.

Omläggningen och omräkningen av AKU till att omfatta åldersgruppen 15-74 år med heltidsstuderande som sökt och kunnat arbeta klassificerade som arbetslösa beräknas vara fullt genomförd till januari 2008.

### Bakgrund

I en allt mer globaliserad värld ökar önskemålen och kraven på internationell jämförbarhet. För att möjliggöra detta utarbetas internationella riktlinjer inom olika internationella organ som FN, OECD och EU. Sverige har som EU-medlem och Statistiska centralbyrån, SCB, har som statistikansvarig myndighet att följa EU:s förordningar och direktiv och anpassa statistikredovisningen till dessa.

Inom arbetsmarknadsstatistikens område har FN-organet ILO upprättat dessa riktlinjer<sup>3</sup>. EU:s förordningar grundar sig på dessa ILO-rekommendationer.

---

<sup>1</sup> Regeringsbeslut, Arbetsmarknadsdepartementet, 2007-05-31, A2007/4550/AE

<sup>2</sup> Regeringsbeslut, Civildepartementet, 1986-12-18, CE 1663/86

<sup>3</sup> Survey of economically active population, employment, unemployment and underemployment An ILO manual on concepts and methods. ILO Geneva, 1990. ISBN 92-2-106516-2

2007-07-09

(2007-10-03, diagram och tabell är uppdaterad med korrigerade AKU-data jan-aug 2007)

Arbetskraftsundersökningen (AKU) är en av de viktigare statistiska undersökningarna för att följa utvecklingen i landet. Den utgör ett viktigt beslutsunderlag i bl.a. den ekonomiska politiken. AKU har producerats löpande sedan 1963 och har genomgått två större omläggningar sedan dess, 1986 resp. 2005. Den senare omläggningen gjordes efter krav i EU:s förordningar.

I samband med omläggningen 1986 var frågan upp om övergång till redovisning enligt ILO:s rekommendationer men regeringen beslutade att redovisningen skulle ske som tidigare. SCB fortsatte därför att redovisa AKU enligt nationellt behov i pressmeddelanden, Sveriges statistiska databaser, SSD och AKU:s egna resultattabeller, de s.k. grundtabellerna. Dvs. åldersgruppen 16-64 år och att heltidsstuderande som sökt och kunnat ta ett arbete hänförs till ej i arbetskraften.

SCB har sedan EU-medlemskapet i enlighet med gällande förordningar löpande till Eurostat redovisat arbetslösheten enligt ILO:s rekommendationer, vilka bl.a. innebär att heltidsstuderande som sökt och kunnat ta ett arbete klassas som arbetslösa. Dessa uppgifter publiceras på Eurostats webbplats.

## Ny redovisning av AKU ger fler arbetslösa och fler sysselsatta

### Ändrad åldersindelning

En grundläggande förändring i redovisningen av AKU är att den kommer att avse åldersgruppen 15-74 år, vilket innebär en vidgning jämfört med dagens 16-64 år.

Den åldersgrupp, 16-64 år, som AKU redovisar idag kommer framöver att vara en delgrupp i redovisningen.

### Tabell 1

#### Ex. på åldersindelad Grundtabell (här avseende AKU maj 2007)

TAB. 1 (15-74 år) korr. Befolkningen fördelad efter arbetskraftstillhörighet samt efter kön och ålder. Arbetslösa enligt internationella rekommendationer.										
Kön	1000-tal					Ej i arbetskraften	Befolkningen (5)+(6)	Rel. arbetslöshets-tal (3) i procent av (5)	Rel. arb.krafts-tal (5) i procent av (7)	Syssel-sättnings-intensitet (1) i procent av (7)
	I ARBETSKRAFTEN									
Ålder	Sysselsatta	därav I arbete	Arbetslösa	därav heltidsstuderande	Summa					
	(1)	(2)	(3)	(4)	(5)	(6)	(7)	(8)	(9)	(10)
<b>Båda könen</b>										
15-24 år	454,5	428,4	125,9	..	580,4	591,7	1 172,1	21,7	49,5	38,8
25-34	960,6	838,5	55,0	..	1 015,6	127,8	1 143,4	5,4	88,8	84,0
35-44	1 141,6	1 052,4	46,2	..	1 187,8	102,1	1 290,0	3,9	92,1	88,5
45-54	1 023,8	956,7	26,9	..	1 050,7	118,2	1 168,9	2,6	89,9	87,6
55-64	857,2	782,2	37,8	..	895,0	328,3	1 223,3	4,2	73,2	70,1
65-74	97,8	82,1	..	..	98,7	696,9	795,6	..	12,4	12,3
15-74	4 535,4	4 140,3	292,7	108,8	4 828,1	1 965,0	6 793,2	6,1	71,1	66,8
<b>därav</b>										
15-19	113,6	107,4	73,2	..	186,8	440,4	627,3	39,2	29,8	18,1
20-24	340,9	321,0	52,7	..	393,6	151,2	544,9	13,4	72,2	62,6
16-64	4 432,4	4 053,1	285,2	102,1	4 717,6	1 151,0	5 868,6	6,0	80,4	75,5
20-64	4 324,0	3 950,9	218,7	..	4 542,7	827,7	5 370,3	4,8	84,6	80,5

Resultattabeller utan åldersuppdelning kommer från oktober 2007 att avse hela åldersgruppen 15-74 år.

2007-07-09

(2007-10-03, diagram och tabell är uppdaterad med korrigerade AKU-data jan-aug 2007)

### Arbetslösheten stiger

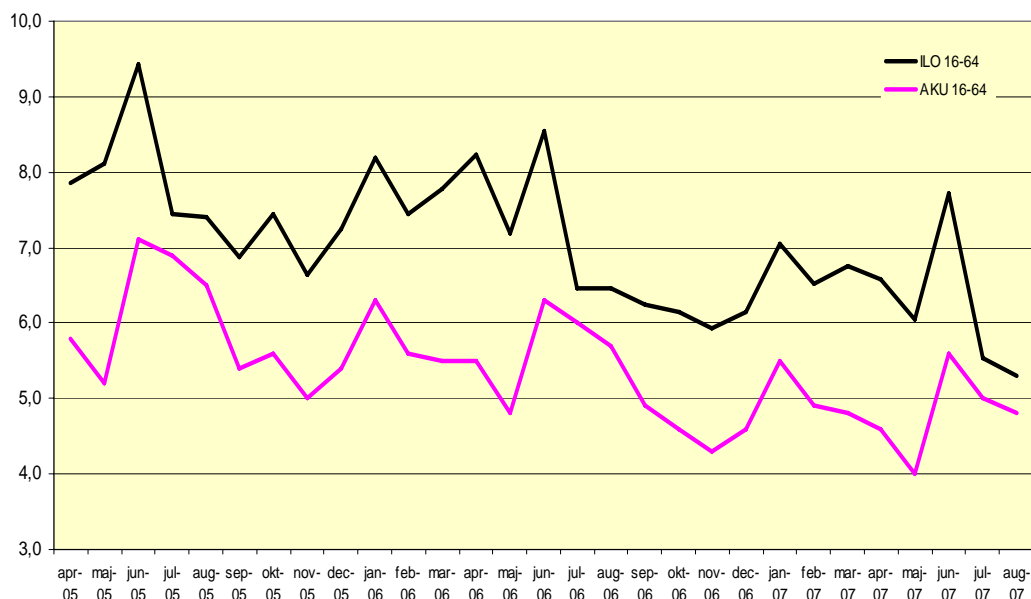
Den kanske viktigaste förändringen är att heltidsstuderande som aktivt söker arbete och är beredda att ta arbete kommer att definieras som arbetslösa. Även om ingen verklig förändring sker så innebär denna omklassificering att de arbetslösa blir fler och därmed också arbetslösheten.

I diagram 1 redovisas hur arbetslöshetsmättet enligt internationella rekommendationer jämfört med den hittills gällande nationella definitionen sedan april 2005, dvs. från införandet av den EU-harmoniserade AKU.

Av diagrammet framgår skillnaderna mellan ILO-måttet och det svenska AKU-måttet är som minst under sommarmånaderna juli och augusti. Avvikelsen varierar mellan 0,5 och 0,9 procentenheter. Detta är inte heller konstigt då antalet heltidsstuderande dessa månader är betydligt färre än övriga månader på året.

#### Diagram 1

Arbetslösheten enligt internationella rekommendationer resp. AKU april 2005 – augusti 2007 i procent av arbetskraften, 16-64 år.



Den största skillnaden uppvisas under vår- och försommarmånaderna april-juni vilket är den period på året då allt fler studenter söker sig ut på arbetsmarknaden, bl.a. för att finna sommarjobb. Skillnaden i arbetslöshet kan uppgå till drygt 2 procentenheter.

I maj 2007 var de heltidsstuderande i åldern 16-64 år som sökt arbete drygt 102 000. Av dessa var knappt tre fjärdedelar eller 74 000 i åldern 16-24 år. 55 000 av dessa var i gymnasieåldern 16-19 år, vilket utgör drygt hälften av samtliga heltidsstuderande som enligt internationella rekommendationer klassas som arbetslösa. Relationerna blir i stort desamma om åldersgruppen 15-74 år redovisas. De 55 000 gymnasister som vill tjäna extra och därför klassas som arbetslösa höjer således arbetslösheten

2007-07-09

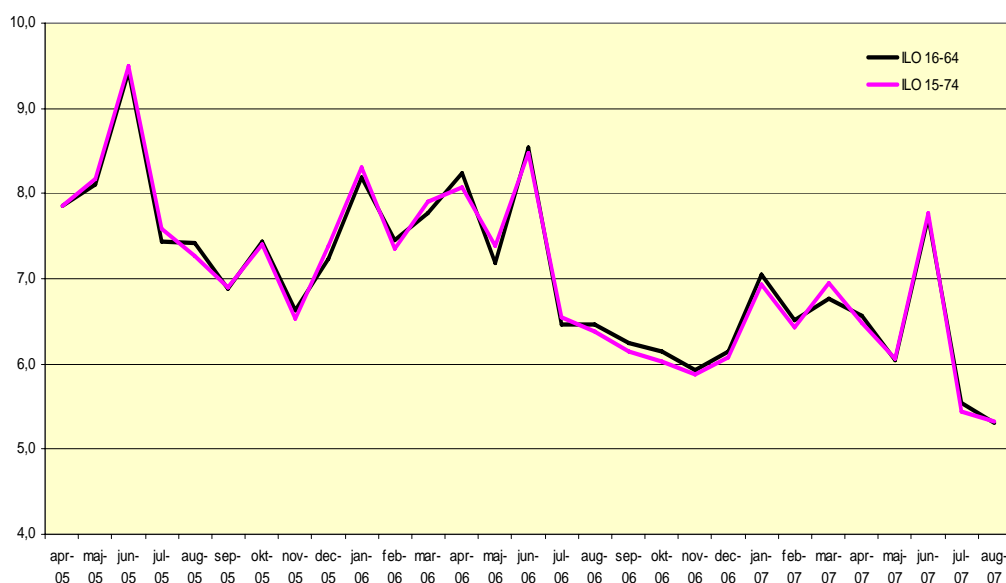
(2007-10-03, diagram och tabell är uppdaterad med korrigerade AKU-data jan-aug 2007)

För juli månad 2006 var motsvarande uppgifter 25 000 heltidsstuderande, 8 000 i åldern 16-24 år varav 2 000 i åldern 16-19 år.

Vid beräkning av arbetslöshet då också åldersgruppen utvidgas till att också omfatta åldrarna 15 respektive 65-74 år blir effekterna små. Nästa ingen i dessa åldersgrupper är arbetslös. Detta framgår också av diagram 2 där arbetslösheten åldersgrupperna 16-64 år och 15-74 år jämförs.

### Diagram 2

Arbetslösheten enligt internationella rekommendationer april 2005 – augusti 2007 i procent av arbetskraften, 16-64 år resp. 15-74 år.



### Sysselsatta blir fler - sysselsättningen minskar

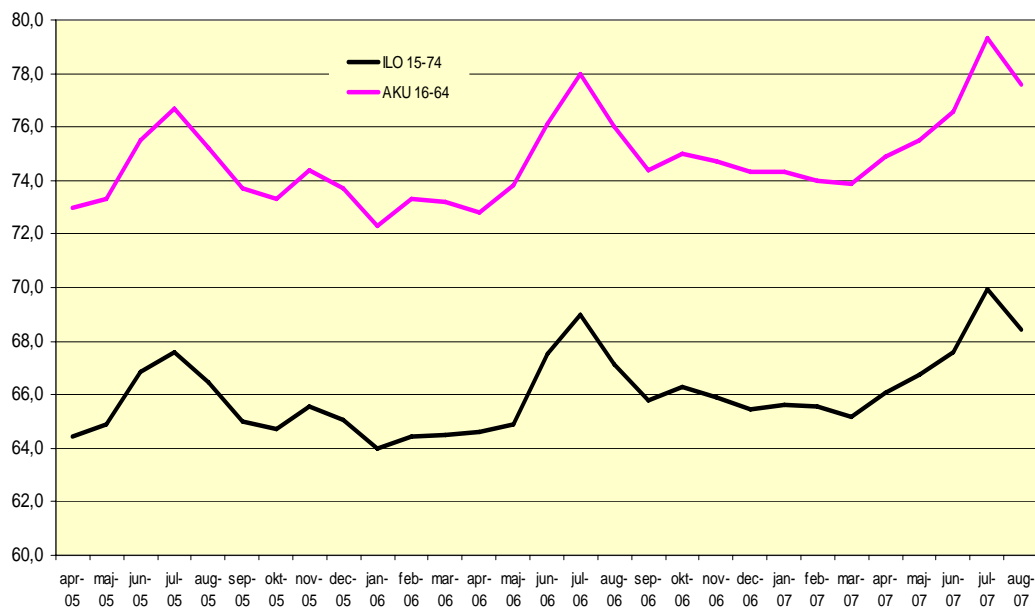
För sysselsatta finns ingen skillnad i definition mellan internationella rekommendationer och vårt svenska sätt att räkna.

En ändrad redovisning avseende åldersgrupper, får större konsekvenser. Utvidgningen till åldersgruppen 15-74 år medför att de sysselsatta blir fler. I maj 2007 ökar antalet med 103 000 personer jämfört med åldersgruppen 16-64 år. Övervägande utgörs de av personer i åldern 65-74 år.

Paradoxalt nog leder fler sysselsatta till en minskad sysselsättning med mellan åtta och nio procentenheter vilket framgår av diagram 3. För maj månad 2007 minskar andelen sysselsatta från drygt 75 till knappt 67 procent av befolkningen. Förklaringen är låg sysselsättning bland 15-åringar liksom i åldersgruppen 65-74 år.

2007-07-09

(2007-10-03, diagram och tabell är uppdaterad med korrigerade AKU-data jan-aug 2007)

**Diagram 3****Sysselsättningen enligt AKU resp. internationella rekommendationer april 2005 – augusti 2007 i procent av arbetskraften, 16-64 år resp. 15-74 år.**

Eurostat, EU:s statistikorgan, använder åldergruppen 15-64 år i sin redovisning för sysselsättningen. Med denna åldersavgränsning sjunker sysselsättningen med mellan en och två procentenheter, i maj månad 2007 till 74 procent.