

Migration 2004

In- och utvandring och asylsökande

Migration 2004

Immigration, emigration and asylum seekers

I korta drag

Kraftig minskning av antalet asylsökande

Under 2004 sökte 23 161 personer asyl i Sverige. Det var 8 194 färre än 2003, vilket är en minskning med 26 procent.

Nästan dubbelt så många män som kvinnor sökte asyl år 2004, 14 816 män och 8 345 kvinnor. Mönstret har varit ungefär samma de senaste tio åren med närmare två tredjedelar män bland de asylsökande.

Även i andra länder har antalet asylsökande minskat. FN:s flyktingkommissarie (UNHCR) rapporterar att antalet asylsökande i de industrialiserade länderna minskar kraftigt för tredje året i rad. Information från 36 industrialiserade länder visar att 388 590 personer sökte asyl under 2004, vilket är en nedgång med 22 procent jämfört med 2003 och det lägsta antalet asylsökande i dessa länder sedan 1988.

Ökad invandring från nya EU-länder

Invandringen av personer födda i Polen ökade stort under förra året. År 2004 invandrade 2 552 personer som var födda i Polen till Sverige. Motsvarande siffra för 2003 var 1 143. Den första maj 2004 blev Polen tillsammans med Cypern, Estland, Lettland, Litauen, Malta, Slovenien, Slovakien, Tjeckien och Ungern medlemmar i EU. Invandringen från de tio nya medlemsländerna har i det närmaste fördubblats det senaste året, 4 102 personer 2004 mot 2 218 år 2003. Polen stod för den största ökningen.



Statistiska centralbyrån
Statistics Sweden

Anna Eriksson, SCB, tfn 019-17 68 12, anna.eriksson@scb.se
Arne Holmqvist, SCB, tfn 019-17 61 26, arne.holmqvist@scb.se
Cecilia Wass, SCB, tfn 019-17 63 25, cecilia.wass@scb.se

Statistiken har producerats av SCB, som ansvarar för officiell statistik inom området.

ISSN 0082-0245 Serie Befolkning 2005 – BE 68 SM 0501. Utgivet den 15 mars 2005.
Tidigare publicering: Se avsnittet Fakta om statistiken.
Utgivare av Statistiska meddelanden är Svante Öberg, SCB.

Innehåll

Statistiken med kommentarer	4
Migration	4
Invandring	4
Grund för bosättning för utomnordiska medborgare	6
Utvandring och invandringsöverskott	6
Födelseland eller medborgarskap?	7
Asylsökande	8
Sambandet mellan antalet asylsökande och antalet invandrare	8
Vilka är de asylsökande?	9
Var tas de asylsökande emot?	10
Internationella jämförelser	11
Migration	11
Asylsökande	12
Tabeller	15
1a. Invandrare och utvandrare 2003 och 2004, efter födelseland	15
1b. Invandrare och utvandrare 2003 och 2004, efter födelseland och kön	16
2a. Invandrare och utvandrare 2003 och 2004, efter medborgarskap	17
2b. Invandrare och utvandrare 2003 och 2004, efter medborgarskap och kön	18
3a. Invandrare och utvandrare 2003 och 2004, efter ut-/inflyttningsland	19
3b. Invandrare och utvandrare 2003 och 2004, efter ut-/inflyttningsland och kön	20
4a. Invandrare 2004, medborgare utom Norden efter grund för bosättning och födelseland, totalt	21
4b. Invandrare 2004, medborgare utom Norden efter grund för bosättning och födelseland, kvinnor	22
4c. Invandrare 2004, medborgare utom Norden efter grund för bosättning och födelseland, män	23
5a. Invandrare 1999-2004, medborgare utom Norden efter grund för bosättning och födelseland, totalt	24
5b. Invandrare 1999-2004, medborgare utom Norden efter grund för bosättning och födelseland, kvinnor	25
5c. Invandrare 1999-2004, medborgare utom Norden efter grund för bosättning och födelseland, män	26
6. Invandrare 1999-2004, efter kön och grund för bosättning, skyddsbehov och humanitära grunder	27
7. Invandrare och utvandrare 2004, efter ålder och kön	27
8. Asylsökande 2003 och 2004, efter medborgarskap och kön	28
9. Asylsökande 2004 efter ålder vid ansökan och kön	29
10. Asylsökande, inskrivna i Migrationsverkets mottagningssystem 31 december 2003 och 2004, efter medborgarskap och kön	30

11. Asylsökande, inskrivna i Migrationsverkets mottagningssystem 31 december 2004 efter ålder och kön	31
Fakta om statistiken	32
<hr/>	
Detta omfattar statistiken	32
Definitioner och förklaringar	32
Så görs statistiken	33
Statistikens tillförlitlighet	34
Bra att veta	34
Annan statistik	34
In English	35
<hr/>	
Summary	35
List of tables	36
List of terms	37

Statistiken med kommentarer

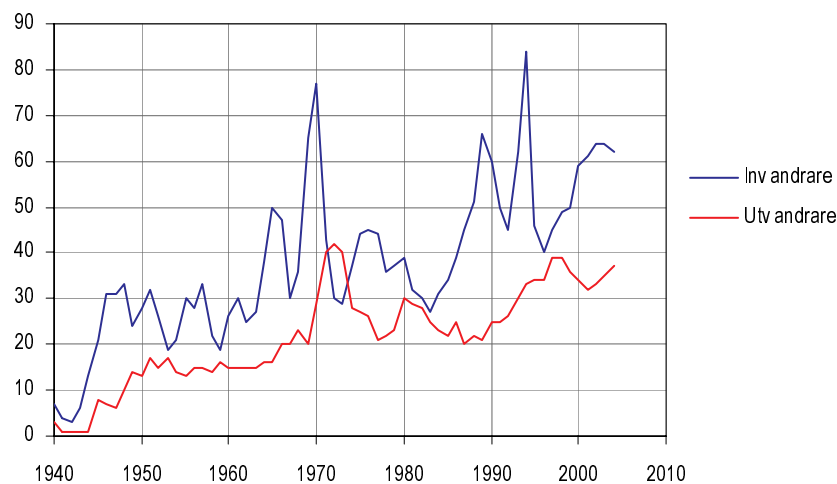
Migration

Begreppet invandrare är mångtydigt vilket kan leda till problem när begreppet används. Redovisningen av invandrare och utvandrare i detta SM avser personer som har flyttat över landets gränser under respektive kalenderår med avsikt att bosätta sig inom/utom Sverige under minst ett år. Även personer födda i Sverige och/eller personer med svenskt medborgarskap räknas som invandrare och utvandrare. För att utomnordiska medborgare skall betraktas som invandrare i statistiken krävs dessutom uppehållstillstånd utfärdat av Migrationsverket. De som är asylsökande har ännu inte fått uppehållstillstånd och räknas därför inte som invandrare.

Under år 2004 invandrade totalt 62 028 personer till Sverige vilket är något färre än året innan. Totalt minskade invandringen med 1 767 personer vilket motsvarar en minskning med närmare tre procent. Antalet personer som utvandrade ökade däremot. År 2004 var det 36 586 personer som utvandrade jämfört med 35 023 föregående år. Det motsvarar en fyraprocentig ökning. Att fler personer flyttar till Sverige än från medför att Sveriges befolkning ökar. Det stora invandringsöverskottet, 25 442 personer, var den största orsaken till folkökning under 2004. Att det föddes fler än det dog medförde också en ökning av Sveriges befolkning. Totalt ökade befolkningen med 35 722 personer under 2004.

Antal invandrare och utvandrare 1940-2004

Tusental



Invandring

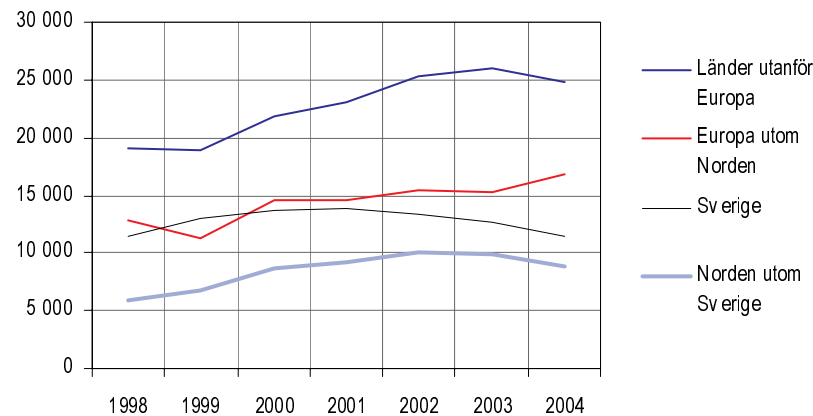
Invandringen av utrikes födda reflekterar händelser i omvärlden vilka har gett stora variationer i antalet invandrade. Under slutet av 60-talet och i början på 70-talet invandrade många från Finland till Sverige för att arbeta, vilket ledde till att antalet invandrade ökade kraftigt. Toppen under de senaste decennierna nåddes 1994 som en följd av kriget på Balkan.

De personer som invandrade till Sverige under 2004 var födda i mer än 180 olika länder. De allra flesta (18 procent) av dem var som tidigare år födda i Sverige. Invandringen av personer födda i Irak fortsatte att minska. Under 2004 invandrade 3 126 irakfödda personer jämfört med 5 425 personer under 2003. Det är i det närmaste en halvering av antalet invandrare födda i Irak. Den kraftiga minskningen har medfört att personer födda i Danmark nu är den näst vanligaste invandringsgruppen (3 203 personer), något som irakfödda var 2003. Irakfödda personer återfanns 2004 som den tredje största invandringsgruppen.

Invandringen av personer födda i Polen ökade kraftigt under förra året. År 2004 invandrade 2 552 personer som var födda i Polen till Sverige. Motsvarande siffra för 2003 var 1 143. Den första maj 2004 blev Polen tillsammans med Cypern, Estland, Lettland, Litauen, Malta, Slovenien, Slovakien, Tjeckien och Ungern medlemmar i EU. Invandringen från de tio nya medlemsländerna har i det närmaste fördubblats det senaste året, 4 102 personer 2004 mot 2 218 år 2003. Polen stod för den största ökningen.

De senaste åren har det i princip varit lika många kvinnor som män som invandrat till Sverige. År 2004 var fördelningen 31 242 kvinnor och 30 786 män. Trots att det totalt sett är lika många kvinnor som män som invandrar kan skillnaden för enskilda länder vara stor. Personer födda i Thailand och Filipinerna som flyttade till Sverige under 2004 var till största delen kvinnor. Totalt invandrade 2 175 respektive 446 personer födda i dessa länder till Sverige varav 80 procent var kvinnor. Länder med stor andel män var bl.a. Nigeria, Kamerun, Indien och Pakistan. Från dessa länder var omkring 70 procent män. Även från Storbritannien kom en stor andel män. Närmare 70 procent av de 1 229 som invandrade till Sverige var män.

Invandring efter födelseland 1998-2004



Vid gruppering av länder i grupperna Sverige, Norden utom Sverige, Europa utom Norden samt länder utanför Europa framgår att även om de två första grupperna bara innehåller enstaka länder så är de relativt stora. Sverigefödda personer står för 18 procent av invandringen och personer födda i övriga Norden för 14 procent. Från övriga länder i Europa kom 27 procent av invandrarna medan 40 procent kom från övriga världen.

Invandringen av personer födda i Sverige och Norden har minskat det senaste året, liksom invandringen av personer födda utanför Europa. Däremot har invandringen av personer födda i länder i Europa utom Norden ökat.

Grund för bosättning för utomnordiska medborgare

Utomnordiska medborgare måste ha uppehållstillstånd för att få bosätta sig i Sverige. Personer som erhållit uppehållstillstånd kan indelas i grupper efter grund för bosättning.

År 2004 invandrade 38 016 utomnordiska medborgare till Sverige. Den vanligaste grunden för bosättning var familjeskäl, såsom återförening, familjebildning, adoption etc. Antalet utomnordiska medborgare som invandrade av familjeskäl 2004 var 23 461, vilket motsvarar över 60 procent av de utomnordiska invandrarna. Familjeband är det dominerande skälet till bosättning för sökande från alla världsdelar. Den tidigare invandringen av personer som sökt asyl och fått stanna av politiska eller humanitära skäl kan sägas vara grunden till en stor del av anhöriginvandringen i dag.

Den näst största gruppen, 4 076 personer, fick uppehållstillstånd till följd av arbete. Under senare år har humanitära skäl varit det näst vanligaste skälet till uppehållstillstånd men nu har fler fått uppehållstillstånd till följd av både arbete och studier. Väldigt få får stanna i Sverige pga. skyddsbehov (flyktingar) och humanitära grunder.

Grund för bosättning för utomnordiska medborgare 1998-2004

Grund för bosättning	1998	1999	2000	2001	2002	2003	2004
Skyddsbehov	3 007	1 889	2 632	2 413	2 252	2 098	2 619
Humanitära grunder	4 415	3 000	6 550	5 458	5 588	4 134	2 621
Familjeband	17 058	17 631	18 107	19 456	21 452	23 478	23 461
Arbete	2 453	2 404	3 300	3 292	3 130	2 988	4 076
Studier	953	1 010	1 290	1 505	1 902	2 443	2 976
Övrigt	677	493	637	610	821	1 305	860
Uppgift saknas	1 086	1 139	1 273	1 998	2 071	1 099	1 403
Total	29 649	27 566	33 789	34 732	37 216	37 545	38 016

Den största gruppen utomnordiska medborgare som invandrade till Sverige 2004 var födda i Irak (2 977 personer). Detta trots att invandringen av födda i Irak halverats. De allra flesta av dem (82 procent) fick uppehållstillstånd på grund av familjeskäl. Upphållstillstånd till följd av humanitära skäl och skyddsbehov fick 180 respektive 259 personer.

Den näst största gruppen var födda i Polen (2 455) varav 54 procent fick uppehållstillstånd pga. familjeband och 37 procent till följd av arbete. Polen var det enskilda födelseland varifrån flest fick uppehållstillstånd till följd av arbete.

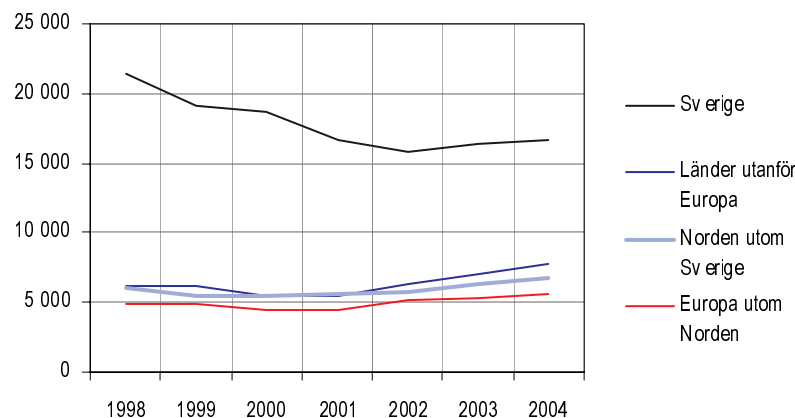
Utvandring och invandringsöverskott

Under år 2004 utvandrade 36 586 personer från Sverige. Av dessa var knappt hälften födda i Sverige. Totalt sett var det fler födda i Sverige som flyttade ut ur landet än som flyttade in.

Av de som utvandrade var 18 procent födda i övriga nordiska länder. För dessa länder gäller att invandringen var något högre än utvandringen vilket medförde att Sverige på grund av migration fick 2 162 fler personer födda i övriga nordiska länder. Av resterande utvandrade var 15 procent födda i Europa och 21 procent i övriga länder. Födda i dessa länder invandrade till Sverige i mycket högre utsträckning än de utvandrade. Det var 11 279 fler personer födda i Europa som invandrade än som utvandrade och motsvarande siffra för övriga länder var 17 168.

I princip alla länder i Europa hade fler födda som invandrade till Sverige än som utvandrade. Störst skillnad var det för personer födda i Polen, med 2 202 fler invandrade. Andra europeiska länder med många fler invandrade var Serbien och Montenegro, Tyskland, Ryssland och Turkiet. Dessa länder hade alla en skillnad på över 1 000 personer. Asien var den världsdel som bidrog med det absolut största överskottet av födda från övriga världen (12 021). Länder som bidrog mycket var Irak, Thailand och Kina.

Utvandring efter födelseland 1998-2004



Av de 19 952 utrikes födda som flyttade från Sverige flyttade närmare 60 procent tillbaka till sitt födelseland. Födda i Sverige flyttade i stor utsträckning till Storbritannien, Norge och USA. En fjärdedel av utvandrarerna födda i Sverige flyttade till de nordiska länderna.

Födelseland eller medborgarskap?

Statistiken över migration kan bland annat redovisas efter födelseland och/eller medborgarskapsland. Internationellt sett blir det mer och mer vanligt att redovisa migration efter födelseland. För att påvisa skillnaden mellan födelseland och medborgarskapsland ges nedan ett exempel.

Svenska medborgare inkluderar personer som bytt från ett annat medborgarskap till svenskt medborgarskap (naturaliserade). De svenska medborgarna som invandrat och/eller utvandrat är därför fler än in- och utvandringen av inrikes födda. År 2004 invandrade 14 448 svenska medborgare medan invandringen bland inrikes födda var 11 467. Bland utvandrarerna var 20 565 svenska medborgare medan 16 634 personer var födda i Sverige.

Asylsökande

Asylsökande är en person som själv tagit sig till Sverige och begärt skydd mot förföljelse, men som ännu inte fått sin ansökan slutligt prövad av Migrationsverket eller, om personen har överklagat, av Utlänningsnämnden. Den som söker asyl tar sig till landet på egen hand och gör sin ansökan efter inresan till Sverige. Asylsökande som befinner sig i landet har ännu inte fått uppehållstillstånd och räknas således inte som invandrad. Det är först när den asylsökande har fått uppehållstillstånd och blivit folkbokförd i landet som han/hon räknas som invandrad.

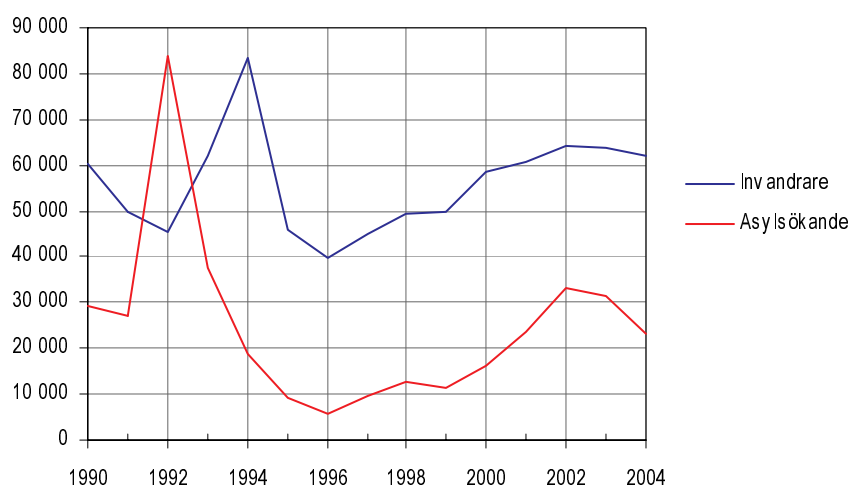
Asylansökningar och flyktinginvandring avspeglar konflikter och förföljelse i olika delar av världen. Den vanligaste anledningen till flykt är väpnad konflikt i hemlandet. Under det senaste decenniet har det funnits stora variationer i antalet asylsökande. Inbördeskrig och etniska konflikter på Balkan var orsaken till att cirka 138 000 personer från regionen sökte asyl i Sverige under 90-talet. Toppen nåddes 1992 då cirka 83 procent av alla som sökte asyl i Sverige kom från före detta Jugoslavien.

Antalet asylsökande minskade kraftigt under 2004 jämfört med 2003. Under året sökte 23 161 personer asyl i Sverige. Detta var 8 194 färre än under 2003, vilket är en minskning med 26 procent.

Sambandet mellan antalet asylsökande och antalet invandrare

Uppgifterna i diagrammet nedan som visar asylsökande och invandrare för ett visst år avser inte nödvändigtvis samma personer. Asylprocessen kan ta tid och beslut om uppehållstillstånd kan fattas ett annat år än ansökningsåret.

Antal invandrare och asylsökande 1990-2004



Sett över tidsperioden finns ett positivt samband mellan asylsökande och invandringen – en samvariation med viss förskjutning¹. Från 1990 till runt 1995 är det cirka två års eftersläpning mellan asylansökan och invandringen.

De stora grupper av medborgare i Irak, Bosnien-Hercegovina och Jugoslavien som fick uppehållstillstånd i Sverige under första halvan av nittio-talet gav upphov till en direkt följdinvandring kort tid efter tillståndet.

¹ I diagrammet relateras de asylsökande till den totala invandringen, vilken innefattar vissa grupper som normalt inte har någon anknytning till de asylsökande, t.ex. medborgare i Norden och EU-länder.

Invandringen av flyktingar eller personer som sökt asyl och fått stanna av humanitära skäl kan sägas vara motorn till dagens stora anhörginvandring. Anhörginvandring kommer därför i stor utsträckning från länder som tidigare gett upphov till asylinvandring.

Vilka är de asylsökande?

Nästan dubbelt så många män som kvinnor sökte asyl år 2004, 14 816 män och 8 345 kvinnor. Mönstret har varit ungefär samma de senaste tio åren, med närmare 65 procent män bland de asylsökande.

Det är fortfarande väldigt många små barn som söker asyl i Sverige. Under 2004 var den största enskilda åldersklassen barn yngre än ett år, med 1 251 asylsökande. I denna grupp är minskningen av antal asylsökande inte lika kraftig som den totala minskningen. Från 2003 till 2004 minskade hela antalet sökande med 26 procent, men för barn yngre än ett år är minskningen endast 12 procent. En annan stor åldersgrupp är de 9 666 asylsökande som är 18-30 år, vilket var 42 procent av samtliga under 2004. Bara 76 personer över 70 år ansökte om asyl i Sverige, och det är en minskning från 2003, då det var 120 personer äldre än 70 år som sökte asyl.

Antal asylsökande, 2003-2004

Medborgarskap	2003			2004		
	Kvinnor	Män	Total	Kvinnor	Män	Total
Europa utom EU25 och Norden	4 784	6 815	11 599	3 516	4 928	8 444
Afrika	2 056	4 408	6 464	1 247	2 688	3 935
Nordamerika	41	66	107	23	36	59
Sydamerika	252	385	637	176	275	451
Asien	3 373	6 714	10 087	2 852	5 334	8 186
Statslös	432	1 355	1 787	329	1 249	1 578
Övriga	297	377	674	202	306	508
Total	11 235	20 120	31 355	8 345	14 816	23 161

De flesta som sökte asyl i Sverige under år 2004 var medborgare i något land i Europa utanför EU och Norden, tätt följda av medborgare i Asien. Antalet afrikanska medborgare som sökte asyl minskade rejält från 2003 till 2004. Både andelen kvinnor och män med afrikanskt medborgarskap minskade med närmare 40 procent.

Antal asylsökande från de tio största medborgarskapsländerna 2001-2004

Medborgarskapsland					Totalt
	2001	2002	2003	2004	2001-2004
Serbien och Montenegro*	3 121	5 852	5 305	4 022	18 300
Irak	6 223	5 446	2 700	1 456	15 825
Bosnien-Hercegovina	2 771	2 885	1 397	785	7 838
Somalia	526	1 107	3 069	905	5 607
Ryssland	848	1 492	1 360	1 287	4 987
Azerbajdzjan	156	778	1 032	1 041	3 007
Iran	777	762	787	660	2 986
Afghanistan	593	527	811	903	2 834
Bulgarien	453	767	688	567	2 475
Vitryssland	331	722	901	519	2 473
Totalt 10 länder	15 799	20 338	18 050	12 145	66 332

* Jugoslavien namnändrades under 2003 till Serbien och Montenegro

De tre största grupperna av asylsökande de senaste fyra åren var medborgare i Irak, Serbien och Montenegro samt Bosnien-Hercegovina. Antalet ansökningar från medborgare i Irak och Bosnien-Hercegovina har minskat kraftigt de senaste två åren. År 2004 var andra året i rad med nästan en halvering av antalet asylsökande från dessa två länder. En ännu större minskning visas i tabellen ovan för antalet somaliska medborgare, som nu har minskat till 2002 års nivå efter en mycket kraftig ökning under 2003. Det var 905 personer som sökte asyl med somaliskt medborgarskap under 2004, en minskning på 71 procent från 2003.

Var tas de asylsökande emot?

Den 31 december 2004 fanns totalt 37 298 personer inskrivna som asylsökande i Sverige². Antalet inskrivna har minskat med drygt 6 000 personer sedan 31 december 2003 och är åter på samma nivå som 2002 då det fanns 37 745 personer inskrivna i Migrationsverkets mottagningssystem. Andelen kvinnor var 36 procent och andelen män 64 procent den 31 december 2004, vilket är samma andelar som 2003.

Under utredningstiden bor de asylsökande antingen på mottagningsenheter i kommunerna eller i eget boende. Migrationsverket är ansvarig myndighet i båda fallen. Andelen asylsökande i eget boende låg ganska stabilt på 48-49 procent under 2001-2003, men ökade under 2004 med ca fem procentenheter, så det var 54 procent av de asylsökande i landet i slutet av 2004 som hade eget boende, vilket ofta är hos släktingar eller bekanta. Andelen som bodde på flyktingförläggningar i landet har alltså minskat med fem procentenheter från 51 till 46 procent under 2004.

Det är inte alla kommuner som har förläggningar. Några kommuner med stora förläggningar är Boden, Sundsvall, Laxå, Söderhamn, Karlskoga och Skellefteå samtliga med över 500 asylsökande boende på förläggning.

Många asylsökande bor i storstadsområden. Knappt 9 000 av de inskrivna asylsökande fanns i Stockholms, Göteborgs eller Malmö kommun. Det motsvarar nästan 25 procent av samtliga inskrivna. I dessa kommuner bor i princip alla i eget boende. Den stora minskningen av antalet inskrivna asylsökande gäller inte för dessa tre kommuner, minskningen mellan slutet av 2003 och 2004 är endast knappt 200 personer, eller ca två procent för de tre kommunerna.

² Detta antal skiljer sig från det tidigare redovisade "antalet asylsökande under 2004", vilket avser nytillkomna asylsökande under året.

Internationella jämförelser³

Migration

År 2003 ökade EU:s befolkning med närmare 1,3 miljoner. Befolkningsökningen i de 25 länder som kom att utgöra det utökade EU var samma år 1,9 miljoner⁴. Den totala befolkningen i de 25 länderna var 456,4 miljoner, vilket innebär att en av 14 personer i världen nu lever inom EU (samt att EU befolkningsmässigt är betydligt mindre än Kina och Indien men större än USA och Japan).

Internationell migration är den största bidragande orsaken till befolkningsförändringar inom EU. Den naturliga befolkningsökningen, dvs. antalet födda minus antalet döda, är låg eller till och med negativ i vissa länder. Hela 90 procent av den totala befolkningsökningen är en följd av migration (1,7 miljoner) medan den naturliga befolkningsökningen bidrog med 0,2 miljoner.

Alla gamla EU-länder hade ett positivt invandringsöverskott år 2003. Detsamma gäller för de länder som följande år blev EU-medlemmar, med undantag av Estland, Lettland, Litauen och Polen där fler utvandrade än invandrade.

Det absolut största invandringsöverskottet noterades för Spanien och Italien⁵ följt av Tyskland och Storbritannien. Samma länder hade det största invandringsöverskottet 2002.

Sveriges invandringsöverskott har sjunkit de senaste tre åren från 31 078 år 2002 till 28 772 år 2003 och 25 442 år 2004.

Om man relaterar invandringsöverskottet till befolkningens storlek (per tusen invånare) förändras bilden något och man finner den största invandringen för Cypern, Spanien, Italien och Irland.

Invandringsöverskott i EU- och kandidatländer, 2003

Land	Invandringsöverskott 2003		Land	Invandringsöverskott 2003	
	antal	per 1000 inv.		antal	per 1000 inv.
Belgien	35 200 _p	3,4 _p	Cypern	12 900 _p	17,6 _p
Danmark	7 000	1,3	Estland	- 400 _p	- 0,3 _p
Finland	5 800	1,1	Lettland	- 6 300 _p	- 1,8 _p
Frankrike	55 000 _e	0,9 _e	Litauen	- 800	- 0,4
Grekland	35 000 _e	3,2 _e	Malta	1 700	4,3
Irland	28 300	7,8 _e	Polen	- 13 800	- 0,4
Italien	511 200 _e	10,3 _e	Slovakien	1 400	0,3
Luxemburg	2 100	4,4	Slovenien	3 400 _p	1,7 _p
Nederländerna	2 800 _p	0,4 _p	Tjeckien	25 800	2,5
Portugal	63 500	6,1	Ungern	15 500 _p	1,5 _p
Spanien	594 300 _e	17,7 _e			
Storbritannien	103 000 _e	4,0 _e			
Sverige	28 700	3,2			
Tyskland	144 900 _e	1,7 _e			
Österrike	32 300 _p	4,0 _p			

p) preliminärt värde e) uppskattat värde

³ Källa UNHCR, Population Data Unit och Eurostat

⁴ EUROSTAT presenterar statistik för det utvidgade EU, eller EU25 som det också kallas, redan för 2003. De tio nya medlemsländerna anslöts till EU 1 maj 2004.

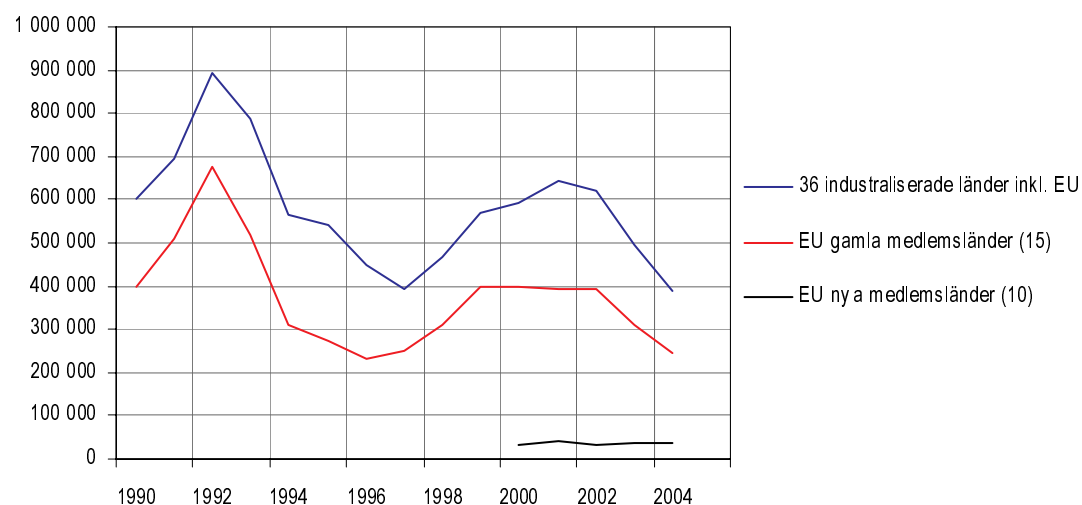
⁵ EUROSTAT meddelar att siffran för Italien är överdriven och att ett stort antal av de personer som innefattas i statistiken kan ha anlänt före 2003.

I Sverige liksom i de flesta EU-länder har invandringen under de senaste decennierna till stor del utgjorts av medborgare från länder utanför EU. Migrationen inom unionen har varit förhållandevis begränsad. Inträdet av tio nya länder kommer att medföra förändringar i migrationsströmmarna men det finns ännu inte någon jämförbar internationell statistik för att belysa detta. För Sveriges del vet vi dock att invandringen från de nya medlemsländerna mer än fördubblades mellan 2003 och 2004. Uppgifter från t.ex. Storbritannien, Irland och Nederländerna om antal arbetssökande eller utfärdade arbetstillstånd till personer från de nya medlemsländerna visar en liknande utveckling. Majoriteten av dem som sökt sig till Sverige och till de nämnda länderna är polska medborgare.

Asylsökande

FN:s flyktingkommissarie (UNHCR) rapporterar att antalet asylsökande i de industrialiserade länderna minskar kraftigt för tredje året i rad. Information från 36 industrialiserade länder⁶ visar att 388 590 personer sökte asyl under 2004, vilket är en nedgång med 22 procent jämfört med 2003 och det lägsta antalet asylsökande sedan 1988. I de 15 gamla EU-länderna har antalet asylsökande också minskat avsevärt och ligger nu på 243 560 personer, vilket är 21 procent färre än 2003 och en nedgång med knappt 40 procent sedan 2002. I de tio nya medlemsstaterna har istället antalet asylsökande ökat de senaste åren, med 16 procent mellan 2002 och 2003 och med fyra procent mellan 2003 och 2004, till 38 920 personer 2004.

Arligt antal asylsökande i 36 industrialiserade länder samt EU, 1990-2004



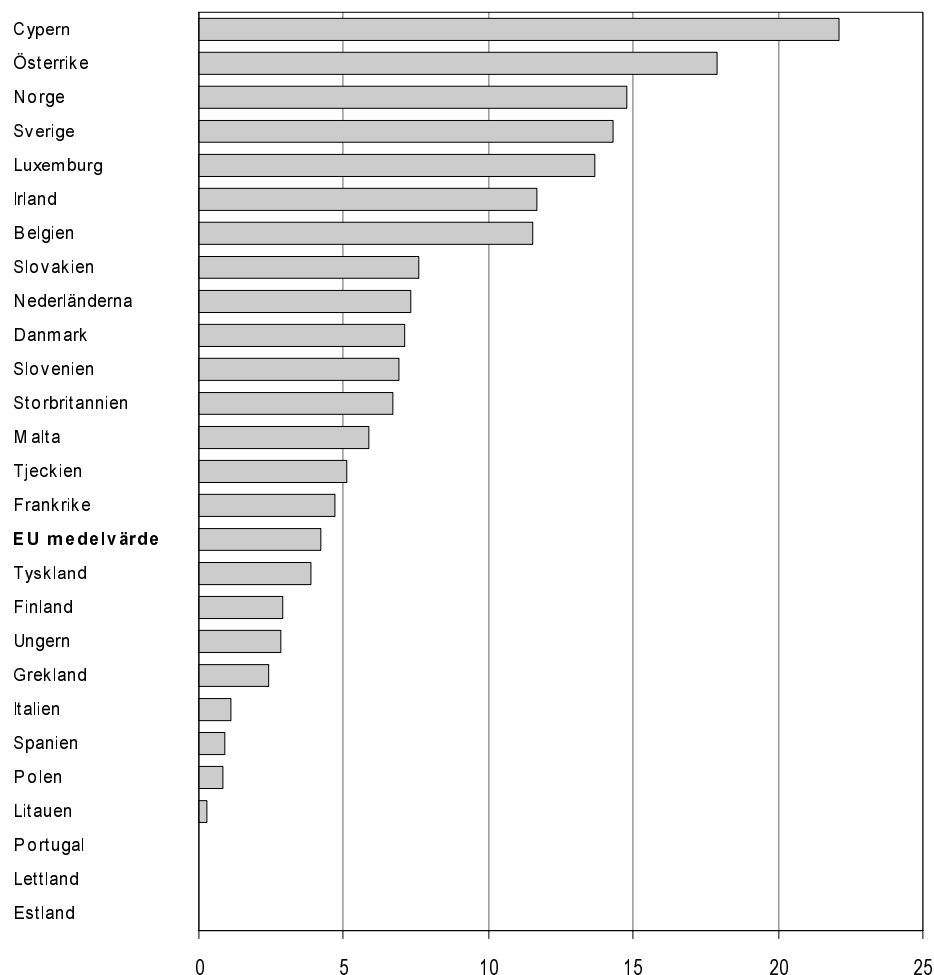
De EU-länder som hade flest antal asylsökande i absoluta tal 2004 var Frankrike (61 600), Storbritannien (40 200), Tyskland (35 610), Österrike (24 680) och Sverige (23 160). Samma länder hade flest antal sökande även 2003 men alla utom Frankrike har upplevt en kraftig nedgång mellan de två åren (mellan 24 procent och 33 procent). Medan de flesta länder 2004 noterade det lägsta antalet asylsökande på många år, bryter Frankrike trenden med tre procent fler asylsökande än året innan.

När man relaterar antalet asylsökande till befolkningen i länderna framträder en bild som ser annorlunda ut än när man studerar de absoluta talen. UNHCR redovisar det summerade antalet asylsökande under åren 2000 till 2004 per 1000

⁶ Dessa är länder för vilka UNHCR visar jämförbara tidsseriedata från 1990. Se "Asylum levels and trends 2003" tabell 2.

invånare. Cypern tog emot det största antalet asylsökande per capita (22 sökande per 1 000 invånare) under perioden. Sedan följer Österrike⁷ med 18 sökande per 1000 invånare och Norge med 15 sökande per 1000 invånare. Enligt samma mått har Sverige 14 sökande per tusen invånare under perioden 2000 till 2004, vilket är betydligt över EU-genomsnittet (4 sökande per tusen invånare). Frankrike, Storbritannien, Tyskland som antalsmässigt har många asylsökande, ligger nära genomsnittet när man relaterar de sökande till landets befolkning. Italien, Spanien och Portugal tillsammans med de baltiska staterna och Polen finns betydligt under genomsnittet för EU.

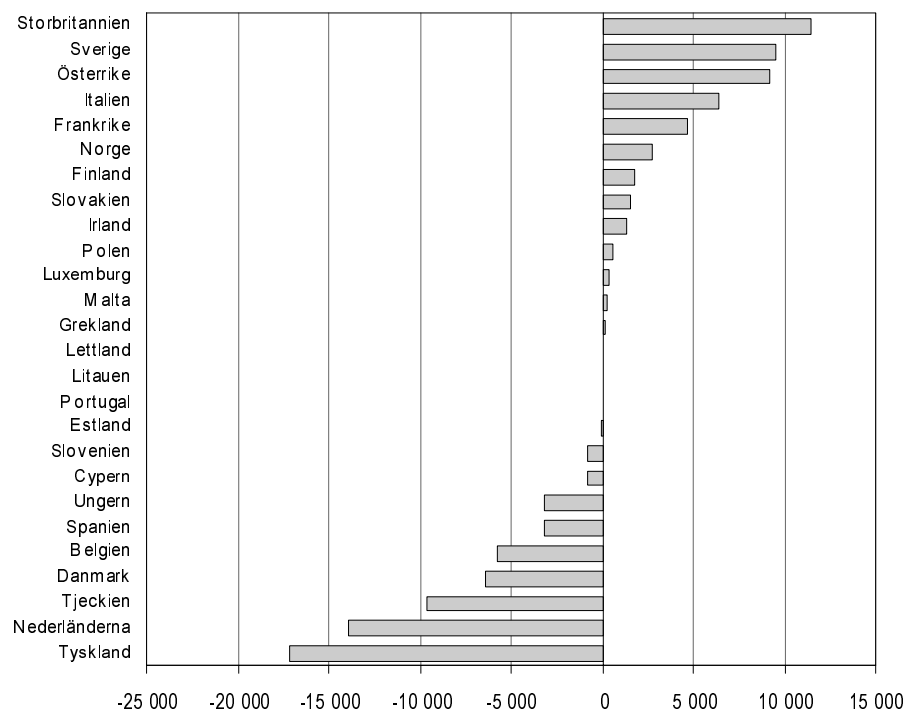
Asylsökande 2000-2004 per tusen invånare – EU-länder samt Norge



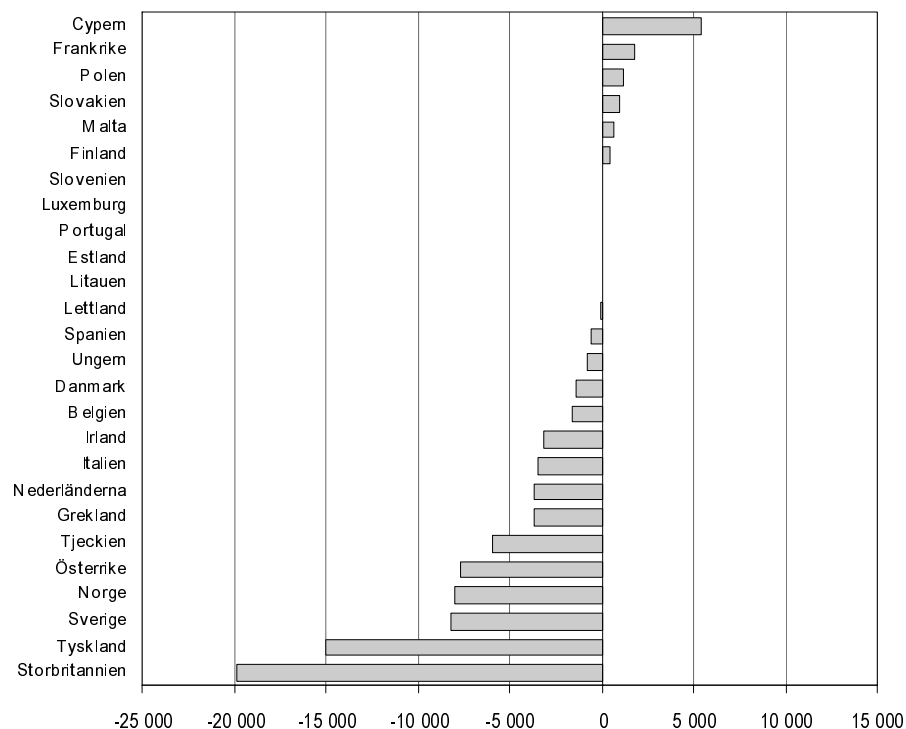
När man studerar utvecklingen i enskilda länder visar det sig att antalet asylsökande ökade i början av 2000-talet i hälften av EU:s länder. Ökningen mellan åren 2001 och 2002 var speciellt tydlig i Storbritannien, Sverige och Österrike. Mellan 2002 och 2003 noterades däremot en nedgång i de flesta EU-länder. En speciellt kraftig tillbakagång (41 procent) inträffade i Storbritannien som trots detta var det land som tog emot flest asylansökningar i absoluta tal 2003. Också i Sverige skedde en viss minskning (fem procent) av antalet asylsökande mellan 2002 och 2003. Den nedåtgående trenden fortsätter mellan 2003 och 2004 och från år 2004 finns också Sverige, Norge och Österrike bland de länder som registrerar en stor tillbakagång i antal asylansökningar. För Sveriges del har antalet gått tillbaka med 26 procent.

⁷ Till skillnad från andra EU-länder inräknas i asylsökande till Österrike även de som sökt asyl vid Österrikes ambassader utomlands.

Förändring i antal asylsökande till respektive land mellan 2001 och 2002, EU-länder samt Norge



Förändring i antal asylsökande till respektive land mellan 2003 och 2004, EU-länder samt Norge



Under 2004 var den största gruppen asylsökande i EU ryska medborgare, följt av asylsökande från Serbien och Montenegro samt Turkiet. Bland de medborgarskap som utgör de tio största grupperna asylsökande har alla (med undantag av pakistanska medborgare) gått tillbaka mellan 2003 och 2004. Antal irakiska asylsökande har minskat mest (62 procent) men även antal sökande från Somalia, Afghanistan och Turkiet har gått tillbaka kraftigt.

Tabeller

1a. Invandrare och utvandrare 2003 och 2004, efter födelseland

1a. Immigrants and emigrants 2003 and 2004, by country of birth

Födelseland	2003			2004		
	Invandrare	Utvandrare	Invandrings överskott	Invandrare	Utvandrare	Invandrings överskott
Samtliga	63 795	35 023	28 772	62 028	36 586	25 442
Sverige	12 588	16 317	-3 729	11 467	16 634	-5 167
Norden utom Sverige	9 961	6 391	3 570	8 847	6 685	2 162
Danmark	3 226	1 506	1 720	3 203	1 751	1 452
Finland	3 151	2 848	303	2 716	2 850	-134
Island	416	268	148	355	281	74
Norge	3 168	1 769	1 399	2 573	1 803	770
EU25 utom Norden	7 809	3 919	3 890	9 851	4 157	5 694
Estland	291	75	216	397	108	289
Frankrike	498	356	142	588	409	179
Grekland	347	344	3	313	315	-2
Italien	250	175	75	289	209	80
Litauen	217	47	170	427	55	372
Nederländerna	435	197	238	540	192	348
Polen	1 143	331	812	2 552	351	2 201
Spanien	362	258	104	321	245	76
Storbritannien och Nordirland	1 252	805	447	1 229	799	430
Tyskland	1 998	730	1 268	2 010	838	1 172
Övriga länder	1 016	601	415	1 185	636	549
Europa utom EU25 och Norden	7 411	1 356	6 055	7 004	1 419	5 585
Bosnien-Hercegovina	1 405	209	1 196	975	182	793
Jugoslavien	1 600	361	1 239	413	382	31
Rumänien	383	120	263	395	126	269
Ryssland	1 019	157	862	1 245	179	1 066
Serbien och Montenegro	420	1	419	1 479	16	1 463
Turkiet	1 378	249	1 129	1 314	276	1 038
Ukraina	274	30	244	327	41	286
Övriga länder	932	229	703	856	217	639
Afrika	4 401	1 456	2 945	4 723	1 673	3 050
Burundi	194	1	193	321	2	319
Eritrea	236	18	218	264	26	238
Etiopien	286	192	94	361	233	128
Marocko	330	79	251	296	82	214
Somalia	1 361	525	836	1 159	652	507
Övriga länder	1 994	641	1 353	2 322	678	1 644
Nord- och Sydamerika	3 863	1 872	1 991	3 876	1 945	1 931
USA	1 181	794	387	1 174	832	342
Brasilien	299	151	148	358	140	218
Chile	570	325	245	567	321	246
Colombia	287	81	206	370	67	303
Övriga länder	1 526	521	1 005	1 407	585	822
Asien	17 211	3 341	13 870	15 712	3 691	12 021
Afghanistan	929	36	893	851	38	813
Bangladesh	246	45	201	277	68	209
Filippinerna	437	81	356	446	66	380
Indien	810	263	547	887	292	595
Irak	5 425	421	5 004	3 126	529	2 597
Iran	1 300	674	626	1 610	723	887
Japan	371	286	85	291	240	51
Kina	1 434	322	1 112	1 563	456	1 107
Libanon	611	206	405	591	243	348
Pakistan	367	89	278	529	118	411
Palestina	419	8	411	388	18	370
Syrien	627	86	541	597	88	509
Thailand	2 075	141	1 934	2 175	178	1 997
Vietnam	354	77	277	377	81	296
Övriga länder	1 806	606	1 200	2 004	553	1 451
Oceanien	416	283	133	422	306	116
Okänt land inkl Sovjetunionen	135	88	47	126	76	50

1b. Invandrare och utvandrare 2003 och 2004, efter födelseland och kön

1b. Immigrants and emigrants 2003 and 2004, by country of birth and sex

Födelseland	2003				2004			
	Invandrare		Utvandrare		Invandrare		Utvandrare	
	Kvinnor	Män	Kvinnor	Män	Kvinnor	Män	Kvinnor	Män
Samtliga	31 955	31 840	17 032	17 991	31 242	30 786	17 495	19 091
Sverige	6 178	6 410	8 382	7 935	5 667	5 800	8 349	8 285
Norden utom Sverige	4 544	5 417	2 921	3 470	4 091	4 756	3 046	3 639
Danmark	1 223	2 003	545	961	1 232	1 971	662	1 089
Finland	1 668	1 483	1 417	1 431	1 466	1 250	1 423	1 427
Island	191	225	132	136	162	193	119	162
Norge	1 462	1 706	827	942	1 231	1 342	842	961
EU25 utom Norden	3 733	4 076	1 735	2 184	4 708	5 143	1 790	2 367
Estland	215	76	39	36	246	151	58	50
Frankrike	197	301	143	213	241	347	165	244
Grekland	130	217	151	193	136	177	133	182
Italien	83	167	64	111	115	174	68	141
Litauen	154	63	28	19	250	177	29	26
Nederländerna	181	254	78	119	230	310	79	113
Polen	698	445	200	131	1 397	1 155	192	159
Spanien	165	197	99	159	132	189	97	148
Storbritannien och Nordirland	411	841	294	511	403	826	284	515
Tyskland	959	1 039	364	366	915	1 095	395	443
Övriga länder	540	476	275	326	643	542	290	346
Europa utom EU25 och Norden	3 935	3 476	652	704	3 676	3 328	701	718
Bosnien-Hercegovina	710	695	100	109	508	467	92	90
Jugoslavien	787	813	161	200	184	229	187	195
Rumänien	241	142	69	51	269	126	61	65
Ryssland	686	333	85	72	776	469	101	78
Serbien och Montenegro	226	194	1	0	704	775	8	8
Turkiet	605	773	106	143	558	756	130	146
Ukraina	190	84	19	11	224	103	28	13
Övriga länder	490	442	111	118	453	403	94	123
Afrika	2 052	2 349	622	834	2 100	2 623	729	944
Burundi	99	95	1	0	168	153	2	0
Eritrea	157	79	9	9	167	97	10	16
Etiopien	141	145	83	109	173	188	99	134
Marocko	165	165	32	47	133	163	26	56
Somalia	679	682	261	264	569	590	312	340
Övriga länder	811	1 183	236	405	890	1 432	280	398
Nord- och Sydamerika	1 921	1 942	941	931	1 930	1 946	959	986
USA	523	658	391	403	547	627	386	446
Brasilien	190	109	93	58	233	125	87	53
Chile	267	303	156	169	252	315	161	160
Colombia	148	139	46	35	189	181	41	26
Övriga länder	793	733	255	266	709	698	284	301
Asien	9 381	7 830	1 621	1 720	8 845	6 867	1 754	1 937
Afghanistan	430	499	17	19	461	390	21	17
Bangladesh	101	145	18	27	105	172	27	41
Filippinerna	334	103	63	18	347	99	44	22
Indien	230	580	97	166	265	622	102	190
Irak	2 833	2 592	194	227	1 740	1 386	233	296
Iran	704	596	334	340	799	811	335	388
Japan	224	147	137	149	177	114	120	120
Kina	952	482	162	160	1 041	522	201	255
Libanon	276	335	72	134	253	338	99	144
Pakistan	122	245	28	61	170	359	42	76
Palestina	105	314	4	4	146	242	8	10
Syrien	325	302	41	45	294	303	50	38
Thailand	1 651	424	102	39	1 761	414	139	39
Vietnam	206	148	43	34	222	155	47	34
Övriga länder	888	918	309	297	1 064	940	286	267
Oceanien	149	267	111	172	159	263	128	178
Okänt land inkl Sovjetunionen	62	73	47	41	66	60	39	37

2a. Invandrare och utvandrare 2003 och 2004, efter medborgarskap**2a. Immigrants and emigrants 2003 and 2004, by citizenship**

Medborgarskap	2003			2004		
	Invandrare	Utvandrare	Invandrings överskott	Invandrare	Utvandrare	Invandrings överskott
Samtliga	63 795	35 023	28 772	62 028	36 586	25 442
Sverige	15 807	19 889	-4 082	14 448	20 565	-6 117
Norden utom Sverige	10 443	6 709	3 734	9 564	7 094	2 470
Danmark	3 630	1 628	2 002	3 753	1 990	1 763
Finland	3 181	2 871	310	2 810	2 876	-66
Island	442	317	125	376	301	75
Norge	3 190	1 893	1 297	2 625	1 927	698
EU25 utom Norden	7 207	3 488	3 719	9 393	3 715	5 678
Estland	277	62	215	403	98	305
Frankrike	487	406	81	570	442	128
Grekland	309	216	93	251	175	76
Italien	265	182	83	307	224	83
Litauen	230	43	187	438	52	386
Nederländerna	452	244	208	561	198	363
Polen	1 017	172	845	2 458	213	2 245
Spanien	334	209	125	309	224	85
Storbritannien och Nordirland	1 172	819	353	1 156	833	323
Tyskland	1 775	674	1 101	1 832	792	1 040
Ungern	159	97	62	228	89	139
Övriga länder	730	364	366	880	375	505
Europa utom EU25 och Norden	6 778	755	6 023	6 536	826	5 710
Bosnien-Hercegovina	1 401	114	1 287	872	68	804
Rumänien	329	40	289	338	44	294
Ryssland	967	137	830	1 286	145	1 141
Serbien och Montenegro	1 778	111	1 667	1 809	207	1 602
Turkiet	1 183	130	1 053	1 133	159	974
Ukraina	280	34	246	320	39	281
Övriga länder	840	189	651	778	164	614
Afrika	3 953	572	3 381	4 184	664	3 520
Burundi	195	2	193	327	0	327
Eritrea	221	8	213	281	10	271
Etiopien	201	31	170	245	34	211
Marocko	263	34	229	239	30	209
Somalia	1 349	219	1 130	1 123	255	868
Övriga länder	1 724	278	1 446	1 969	335	1 634
Nord- och Sydamerika	2 971	1 295	1 676	3 011	1 301	1 710
USA	929	717	212	922	757	165
Brasilien	252	115	137	288	81	207
Chile	404	126	278	403	117	286
Colombia	176	27	149	259	16	243
Peru	207	19	188	225	14	211
Övriga länder	1 003	291	712	914	316	598
Asien	15 124	1 885	13 239	13 546	2 085	11 461
Afghanistan	964	26	938	964	30	934
Bangladesh	241	29	212	270	38	232
Filippinerna	361	36	325	383	25	358
Indien	752	193	559	834	239	595
Irak	5 376	190	5 186	2 824	266	2 558
Iran	1 016	213	803	1 477	231	1 246
Japan	334	293	41	259	241	18
Kina	1 390	270	1 120	1 519	416	1 103
Libanon	334	38	296	303	35	268
Pakistan	312	46	266	451	70	381
Syrien	513	21	492	462	27	435
Thailand	1 964	96	1 868	2 076	121	1 955
Vietnam	296	20	276	307	26	281
Övriga länder	1 271	414	857	1 417	320	1 097
Oceanien	344	256	88	339	243	96
Statslös	848	42	806	834	42	792
Okänt land	320	132	188	173	51	122

2b. Invandrare och utvandrare 2003 och 2004, efter medborgarskap och kön**2b. Immigrants and emigrants 2003 and 2004, by citizenship and sex**

Medborgarskap	2003				2004			
	Invandrare		Utvandrare		Invandrare		Utvandrare	
	Kvinnor	Män	Kvinnor	Män	Kvinnor	Män	Kvinnor	Män
Samtliga	31 955	31 840	17 032	17 991	31 242	30 786	17 495	19 091
Sverige	7 683	8 124	10 059	9 830	7 024	7 424	10 236	10 329
Norden utom Sverige	4 720	5 723	3 086	3 623	4 363	5 201	3 232	3 862
Danmark	1 348	2 282	598	1 030	1 417	2 336	766	1 224
Finland	1 682	1 499	1 440	1 431	1 530	1 280	1 443	1 433
Island	209	233	159	158	172	204	126	175
Norge	1 481	1 709	889	1 004	1 244	1 381	897	1 030
EU25 utom Norden	3 419	3 788	1 505	1 983	4 469	4 924	1 580	2 135
Estland	211	66	38	24	256	147	53	45
Frankrike	191	296	168	238	221	349	177	265
Grekland	117	192	99	117	103	148	62	113
Italien	93	172	68	114	116	191	84	140
Litauen	163	67	25	18	257	181	26	26
Nederländerna	188	264	104	140	246	315	88	110
Polen	631	386	100	72	1 338	1 120	119	94
Spanien	155	179	80	129	129	180	94	130
Storbritannien och Nordirland	349	823	291	528	354	802	290	543
Tyskland	866	909	335	339	836	996	374	418
Ungern	98	61	53	44	139	89	49	40
Övriga länder	357	373	144	220	474	406	164	211
Europa utom EU25 och Norden	3 649	3 129	376	379	3 498	3 038	399	427
Bosnien-Hercegovina	700	701	53	61	461	411	34	34
Rumänien	213	116	22	18	240	98	18	26
Ryssland	651	316	67	70	795	491	77	68
Serbien och Montenegro	898	880	54	57	868	941	108	99
Turkiet	532	651	60	70	490	643	69	90
Ukraina	193	87	21	13	224	96	27	12
Övriga länder	462	378	99	90	420	358	66	98
Afrika	1 897	2 056	244	328	1 929	2 255	283	381
Burundi	101	94	2	0	173	154	0	0
Eritrea	153	68	2	6	178	103	1	9
Etiopien	109	92	11	20	129	116	13	21
Marocko	145	118	21	13	118	121	9	21
Somalia	683	666	104	115	564	559	119	136
Övriga länder	706	1 018	104	174	767	1 202	141	194
Nord- och Sydamerika	1 476	1 495	657	638	1 513	1 498	624	677
USA	408	521	347	370	423	499	353	404
Brasilien	168	84	71	44	192	96	50	31
Chile	183	221	64	62	179	224	57	60
Colombia	95	81	18	9	134	125	10	6
Peru	124	83	11	8	124	101	11	3
Övriga länder	498	505	146	145	461	453	143	173
Asien	8 566	6 558	918	967	7 908	5 638	1 000	1 085
Afghanistan	446	518	11	15	524	440	17	13
Bangladesh	101	140	12	17	104	166	15	23
Filippinerna	293	68	29	7	307	76	19	6
Indien	198	554	64	129	238	596	78	161
Irak	2 834	2 542	94	96	1 618	1 206	128	138
Iran	581	435	124	89	763	714	122	109
Japan	202	132	141	152	160	99	124	117
Kina	921	469	124	146	1 015	504	179	237
Libanon	168	166	16	22	128	175	18	17
Pakistan	109	203	11	35	145	306	22	48
Syrien	278	235	10	11	229	233	10	17
Thailand	1 601	363	66	30	1 703	373	96	25
Vietnam	181	115	12	8	188	119	18	8
Övriga länder	653	618	204	210	786	631	154	166
Oceanien	119	225	101	155	132	207	95	148
Statslös	260	588	24	18	323	511	20	22
Okänt land	166	154	62	70	83	90	26	25

3a. Invandrare och utvandrare 2003 och 2004, efter ut-/inflyttningsland**3a. Immigrants and emigrants 2003 and 2004, by country of emi-/immigration**

Utflyttningsland resp. Inflyttningsland	2003			2004		
	Invandrare	Utvandrare	Invandrings överskott	Invandrare	Utvandrare	Invandrings överskott
Samtliga	63 795	35 023	28 772	62 028	36 586	25 442
Norden	14 279	10 710	3 569	13 021	11 104	1 917
Danmark	4 603	2 585	2 018	4 674	3 024	1 650
Finland	3 395	3 386	9	3 035	3 507	-472
Island	474	348	126	428	362	66
Norge	5 807	4 391	1 416	4 884	4 211	673
EU25 utom Norden	13 388	10 741	2 647	15 184	11 102	4 082
Belgien	399	411	-12	395	330	65
Estland	311	99	212	421	125	296
Frankrike	931	946	-15	982	947	35
Grekland	585	510	75	491	487	4
Italien	473	441	32	496	492	4
Litauen	232	38	194	444	40	404
Nederländerna	707	499	208	823	440	383
Polen	1 134	216	918	2 521	299	2 222
Spanien	1 234	1 356	-122	1 174	1 342	-168
Storbritannien och Nordirland	3 022	3 676	-654	2 885	3 878	-993
Tyskland	2 872	1 580	1 292	2 957	1 582	1 375
Övriga länder	1 488	969	519	1 595	1 140	455
Europa utom EU25 och Norden	7 568	1 273	6 295	7 116	1 404	5 712
Bosnien-Hercegovina	1 349	111	1 238	884	64	820
Rumänien	352	43	309	332	50	282
Ryssland	1 022	165	857	1 281	150	1 131
Schweiz	483	477	6	386	518	-132
Serbien och Montenegro	1 896	161	1 735	1 774	200	1 574
Turkiet	1 420	167	1 253	1 421	230	1 191
Ukraina	292	30	262	333	29	304
Övriga länder	754	119	635	705	163	542
Afrika	4 188	773	3 415	4 456	938	3 518
Burundi	171	0	171	318	0	318
Etiopien	395	38	357	541	46	495
Somalia	1 075	145	930	728	220	508
Övriga länder	2 547	590	1 957	2 869	672	2 197
Nord- och Sydamerika	6 016	4 559	1 457	5 648	4 431	1 217
Kanada	404	371	33	404	438	-34
USA	3 099	3 401	-302	2 777	3 194	-417
Brasilien	342	176	166	383	156	227
Chile	564	219	345	551	263	288
Övriga länder	1 607	392	1 215	1 533	380	1 153
Asien	16 895	2 638	14 257	15 200	3 234	11 966
Afghanistan	515	17	498	443	25	418
Bangladesh	257	24	233	275	67	208
Filippinerna	399	76	323	413	69	344
Indien	881	169	712	881	206	675
Irak	3 447	124	3 323	2 054	244	1 810
Iran	1 131	148	983	1 311	224	1 087
Israel	491	42	449	523	104	419
Japan	500	311	189	351	258	93
Jordanien	826	30	796	493	43	450
Kina	1 614	352	1 262	1 666	557	1 109
Libanon	516	124	392	601	202	399
Pakistan	478	46	432	589	60	529
Syrien	1 403	64	1 339	1 093	95	998
Thailand	2 161	263	1 898	2 287	312	1 975
Vietnam	306	31	275	331	42	289
Övriga länder	1 970	817	1 153	1 889	726	1 163
Oceanien	714	894	-180	752	867	-115
Okänt land	747	3 435	-2 688	651	3 506	-2 855

3b. Invandrare och utvandrare 2003 och 2004, efter ut-/inflyttningsland och kön

3b. Immigrants and emigrants 2003 and 2004, by country of emi-/immigration and sex

Uflyttningsland resp. Inflyttningsland	2003				2004			
	Invandrare		Utvandrare		Invandrare		Utvandrare	
	Kvinnor	Män	Kvinnor	Män	Kvinnor	Män	Kvinnor	Män
Samtliga	31 955	31 840	17 032	17 991	31 242	30 786	17 495	19 091
Norden	6 586	7 693	5 019	5 691	6 130	6 891	5 225	5 879
Danmark	1 857	2 746	1 142	1 443	1 917	2 757	1 314	1 710
Finland	1 741	1 654	1 617	1 769	1 608	1 427	1 691	1 816
Island	243	231	183	165	209	219	175	187
Norge	2 745	3 062	2 077	2 314	2 396	2 488	2 045	2 166
EU25 utom Norden	6 504	6 884	5 577	5 164	7 392	7 792	5 655	5 447
Belgien	181	218	225	186	204	191	167	163
Estland	223	88	43	56	266	155	56	69
Frankrike	420	511	507	439	440	542	494	453
Grekland	260	325	270	240	219	272	242	245
Italien	213	260	245	196	233	263	252	240
Litauen	159	73	16	22	253	191	19	21
Nederländerna	301	406	256	243	371	452	229	211
Polen	664	470	103	113	1 358	1 163	138	161
Spanien	576	658	636	720	518	656	646	696
Storbritannien och Nordirland	1 332	1 690	2 024	1 652	1 332	1 553	2 096	1 782
Tyskland	1 398	1 474	777	803	1 356	1 601	773	809
Övriga länder	777	711	475	494	842	753	543	597
Europa utom EU25 och Norden	3 993	3 575	608	665	3 704	3 412	654	750
Bosnien-Herzegovina	680	669	59	52	463	421	29	35
Rumänien	217	135	18	25	225	107	17	33
Ryssland	651	371	60	105	772	509	66	84
Schweiz	227	256	236	241	171	215	243	275
Serbien och Montenegro	974	922	75	86	860	914	103	97
Turkiet	641	779	92	75	615	806	116	114
Ukraina	194	98	17	13	219	114	14	15
Övriga länder	409	345	51	68	379	326	66	97
Afrika	2 062	2 126	343	430	2 070	2 386	432	506
Burundi	89	82	0	0	168	150	0	0
Etiopien	208	187	19	19	278	263	24	22
Somalia	531	544	70	75	351	377	106	114
Övriga länder	1 234	1 313	254	336	1 273	1 596	302	370
Nord- och Sydamerika	2 943	3 073	2 417	2 142	2 784	2 864	2 212	2 219
Kanada	199	205	192	179	194	210	211	227
USA	1 474	1 625	1 830	1 571	1 336	1 441	1 613	1 581
Brasilien	192	150	85	91	233	150	75	81
Chile	266	298	114	105	245	306	127	136
Övriga länder	812	795	196	196	776	757	186	194
Asien	9 267	7 628	1 193	1 445	8 560	6 640	1 408	1 826
Afghanistan	222	293	8	9	233	210	14	11
Bangladesh	109	148	11	13	106	169	31	36
Filippinerna	289	110	39	37	306	107	25	44
Indien	267	614	68	101	268	613	78	128
Irak	1 705	1 742	56	68	1 199	855	102	142
Iran	676	455	75	73	726	585	104	120
Israel	152	339	22	20	202	321	43	61
Japan	263	237	147	164	187	164	120	138
Jordanien	488	338	18	12	249	244	20	23
Kina	1 009	605	157	195	1 057	609	233	324
Libanon	248	268	58	66	263	338	111	91
Pakistan	203	275	19	27	235	354	27	33
Syrien	827	576	34	30	592	501	52	43
Thailand	1 660	501	91	172	1 753	534	116	196
Vietnam	187	119	13	18	202	129	20	22
Övriga länder	962	1 008	377	440	982	907	312	414
Oceanien	316	398	458	436	345	407	454	413
Okänt land	284	463	1 417	2 018	257	394	1 455	2 051

4a. Invandrare 2004, medborgare utom Norden efter grund för bosättning och födelseland, totalt

4a. Immigrants 2004, citizens outside the Nordic countries by grounds for settlement and country of birth, total

Födelseland	Samtliga medborgare utom Norden	Skyddsbehov	Humanitära grunder	Familjeband	Arbete	Studier	Övrigt	Uppgift saknas
Samtliga	38 016	2 619	2 621	23 461	4 076	2 976	860	1 403
Irak	2 977	259	180	2 432	9	2	14	81
Polen	2 455	0	2	1 316	897	39	35	166
Thailand	2 082	3	1	1 991	15	35	9	28
Tyskland	1 782	1	30	712	635	118	200	86
Kina	1 519	27	3	915	89	458	11	16
Serbien och Montenegro	1 435	132	333	917	15	16	16	6
Iran	1 382	505	83	592	14	126	15	47
Ryssland	1 224	130	120	621	56	69	207	21
Turkiet	1 146	43	34	954	31	51	4	29
Somalia	1 063	180	146	688	2	0	9	38
Storbritannien och Nordirland	1 003	0	0	577	270	14	75	67
Bosnien-Hercegovina	874	8	222	606	10	3	5	20
USA	864	1	0	639	132	47	5	40
Indien	850	5	6	252	157	410	2	18
Afghanistan	844	320	71	442	1	0	1	9
Syrien	551	91	51	375	8	4	3	19
Frankrike	510	1	1	229	159	87	9	24
Sverige	506	66	158	162	11	1	33	75
Nederländerna	494	0	1	281	135	13	45	19
Pakistan	468	6	5	238	11	196	2	10
Chile	427	0	4	360	17	6	1	39
Litauen	416	0	0	216	155	29	2	14
Libanon	415	44	27	311	10	10	6	7
Filippinerna	396	4	0	369	5	4	3	11
Estland	386	0	1	198	137	32	3	15
Palestina	384	10	185	179	1	0	3	6
Rumänien	352	0	1	296	17	30	0	8
Vietnam	332	11	4	275	9	27	1	5
Ukraina	323	12	19	243	17	21	2	9
Burundi	321	13	204	98	0	0	2	4
Brasilien	307	0	0	251	30	17	1	8
Etiopien	301	35	9	226	1	22	2	6
Jugoslavien	294	33	82	157	5	1	4	12
Spanien	272	0	0	125	68	49	8	22
Australien	271	0	0	167	75	20	5	4
Bangladesh	268	1	21	122	6	115	0	3
Colombia	267	123	7	109	4	21	0	3
Japan	264	0	0	145	81	32	2	4
Italien	249	0	4	107	87	32	8	11
Marocko	245	1	1	219	13	5	2	4
Peru	240	4	10	194	8	12	3	9
Eritrea	235	68	21	137	1	2	2	4
Grekland	218	0	0	76	86	19	10	27
Ungern	215	0	0	142	51	6	5	11
Sydkorea	203	0	0	59	20	12	0	112
Nigeria	199	0	3	105	2	87	0	2
Kamerun	198	3	1	23	0	170	0	1
Makedonien	197	3	20	163	4	2	3	2
Israel	193	5	65	111	4	4	2	2
Lettland	192	0	1	105	51	21	2	12
Övriga länder	5 407	471	484	3 234	454	479	78	207

Anm: Nordiska medborgare behöver inte uppehållstillstånd för bosättning i Sverige. Att uppgifter saknas beror på tidsförskjutningar, t ex eftersläpning i rapporteringen och andra kvalitetsproblem.

4b. Invandrare 2004, medborgare utom Norden efter grund för bosättning och födelseland, kvinnor

4b. Immigrants 2004, citizens outside the Nordic countries by grounds for settlement and country of birth, women

Födelseland	Samtliga kvinnor, medborgare utom Norden	Skyddsbehov	Humanitära grunder	Familjeband	Arbete	Studier	Övrigt	Uppgift saknas
Samtliga	19 855	1 251	1 248	14 167	1 242	884	397	666
Irak	1 685	140	94	1 397	3	0	6	45
Polen	1 342	0	2	938	274	25	22	81
Thailand	1 711	1	1	1 664	6	12	8	19
Tyskland	803	1	13	424	186	55	85	39
Kina	1 019	10	0	762	33	196	6	12
Serbien och Montenegro	681	51	158	449	3	9	8	3
Iran	722	215	42	377	2	58	8	20
Ryssland	764	61	65	469	24	38	93	14
Turkiet	496	21	19	417	10	12	2	15
Somalia	534	112	77	326	0	0	5	14
Storbritannien och Nordirland	294	0	0	199	48	2	29	16
Bosnien-Hercegovina	462	5	119	322	4	2	1	9
USA	395	1	0	312	41	18	2	21
Indien	248	1	5	182	17	29	1	13
Afghanistan	459	165	31	260	0	0	0	3
Syrien	266	37	29	189	2	0	2	7
Frankrike	201	1	1	116	44	28	3	8
Sverige	253	36	79	77	4	0	21	36
Nederländerna	212	0	1	153	33	5	13	7
Pakistan	148	3	2	134	1	4	0	4
Chile	188	0	3	164	5	0	1	15
Litauen	246	0	0	160	58	20	2	6
Libanon	178	25	13	134	0	0	2	4
Filippinerna	316	4	0	296	2	2	3	9
Estland	240	0	1	138	69	21	2	9
Palestina	145	1	39	103	0	0	0	2
Rumänien	249	0	1	219	8	18	0	3
Vietnam	199	2	1	176	2	14	0	4
Ukraina	222	7	12	179	6	11	2	5
Burundi	168	7	104	54	0	0	0	3
Brasilien	205	0	0	187	7	4	0	7
Etiopien	160	20	4	128	0	4	1	3
Jugoslavien	138	15	44	73	1	0	0	5
Spanien	111	0	0	56	29	15	5	6
Australien	101	0	0	61	25	11	3	1
Bangladesh	103	0	7	81	1	13	0	1
Colombia	138	62	3	61	1	8	0	3
Japan	161	0	0	117	20	19	2	3
Italien	97	0	3	51	27	12	2	2
Marocko	119	1	1	109	5	1	1	1
Peru	131	2	4	115	5	4	0	1
Eritrea	154	37	12	101	0	0	1	3
Grekland	90	0	0	33	32	9	5	11
Ungern	133	0	0	97	23	4	4	5
Sydkorea	104	0	0	44	5	2	0	53
Nigeria	40	0	1	34	0	5	0	0
Kamerun	46	1	1	12	0	32	0	0
Makedonien	99	2	9	81	3	0	3	1
Israel	79	3	12	59	2	1	0	2
Lettland	134	0	1	82	25	17	2	7
Övriga länder	2 666	201	234	1 795	146	144	41	105

Anm: Nordiska medborgare behöver inte uppehållstillstånd för bosättning i Sverige. Att uppgifter saknas beror på tidsförskjutningar, t ex eftersläpning i rapporteringen och andra kvalitetsproblem.

4c. Invandrare 2004, medborgare utom Norden efter grund för bosättning och födelseland, män

4c. Immigrants 2004, citizens outside the Nordic countries by grounds for settlement and country of birth, men

Födelseland	Samtliga män, medborgare utom Norden	Skydds- behov	Humanitära grunder	Familjeband	Arbete	Studier	Övrigt	Uppgift saknas
Samtliga	18 161	1 368	1 373	9 294	2 834	2 092	463	737
Irak	1 292	119	86	1 035	6	2	8	36
Polen	1 113	0	0	378	623	14	13	85
Thailand	371	2	0	327	9	23	1	9
Tyskland	979	0	17	288	449	63	115	47
Kina	500	17	3	153	56	262	5	4
Serbien och Montenegro	754	81	175	468	12	7	8	3
Iran	660	290	41	215	12	68	7	27
Ryssland	460	69	55	152	32	31	114	7
Turkiet	650	22	15	537	21	39	2	14
Somalia	529	68	69	362	2	0	4	24
Storbritannien och Nordirland	709	0	0	378	222	12	46	51
Bosnien-Hercegovina	412	3	103	284	6	1	4	11
USA	469	0	0	327	91	29	3	19
Indien	602	4	1	70	140	381	1	5
Afghanistan	385	155	40	182	1	0	1	6
Syrien	285	54	22	186	6	4	1	12
Frankrike	309	0	0	113	115	59	6	16
Sverige	253	30	79	85	7	1	12	39
Nederländerna	282	0	0	128	102	8	32	12
Pakistan	320	3	3	104	10	192	2	6
Chile	239	0	1	196	12	6	0	24
Litauen	170	0	0	56	97	9	0	8
Libanon	237	19	14	177	10	10	4	3
Filippinerna	80	0	0	73	3	2	0	2
Estland	146	0	0	60	68	11	1	6
Palestina	239	9	146	76	1	0	3	4
Rumänien	103	0	0	77	9	12	0	5
Vietnam	133	9	3	99	7	13	1	1
Ukraina	101	5	7	64	11	10	0	4
Burundi	153	6	100	44	0	0	2	1
Brasilien	102	0	0	64	23	13	1	1
Etiopien	141	15	5	98	1	18	1	3
Jugoslavien	156	18	38	84	4	1	4	7
Spanien	161	0	0	69	39	34	3	16
Australien	170	0	0	106	50	9	2	3
Bangladesh	165	1	14	41	5	102	0	2
Colombia	129	61	4	48	3	13	0	0
Japan	103	0	0	28	61	13	0	1
Italien	152	0	1	56	60	20	6	9
Marocko	126	0	0	110	8	4	1	3
Peru	109	2	6	79	3	8	3	8
Eritrea	81	31	9	36	1	2	1	1
Grekland	128	0	0	43	54	10	5	16
Ungern	82	0	0	45	28	2	1	6
Sydkorea	99	0	0	15	15	10	0	59
Nigeria	159	0	2	71	2	82	0	2
Kamerun	152	2	0	11	0	138	0	1
Makedonien	98	1	11	82	1	2	0	1
Israel	114	2	53	52	2	3	2	0
Lettland	58	0	0	23	26	4	0	5
Övriga länder	2 741	270	250	1 439	308	335	37	102

Ann: Nordiska medborgare behöver inte uppehållstillstånd för bosättning i Sverige. Att uppgifter saknas beror på tidsförskjutningar, t ex eftersläpning i rapporteringen och andra kvalitetsproblem.

5a. Invandrare 1999-2004, medborgare utom Norden efter grund för bosättning och födelseland, totalt

5a. Immigrants 1999-2004, citizens outside the Nordic countries by grounds for settlement and country of birth, total

Födelseland	År	Samtliga medborgare utom Norden	Skyddsbehov	Humanitära grunder	Familjeband	Arbete	Studier	Övrigt	Uppgift saknas
Samtliga	1999	27 566	1 889	3 000	17 631	2 404	1 010	493	1 139
	2000	33 789	2 632	6 550	18 107	3 300	1 290	637	1 273
	2001	34 732	2 413	5 458	19 456	3 292	1 505	610	1 998
	2002	37 216	2 252	5 588	21 452	3 130	1 902	821	2 071
	2003	37 545	2 098	4 134	23 478	2 988	2 443	1 305	1 099
	2004	38 016	2 619	2 621	23 461	4 076	2 976	860	1 403
Irak	1999	5 546	937	1 332	3 152	7	1	102	15
	2000	6 618	1 162	2 659	2 663	9	0	107	18
	2001	6 544	950	2 129	3 375	5	1	35	49
	2002	7 326	1 010	2 132	4 057	4	2	17	104
	2003	5 309	455	934	3 846	5	0	16	53
	2004	2 977	259	180	2 432	9	2	14	81
Polen	1999	679	0	5	563	49	13	5	44
	2000	663	0	6	534	61	28	5	29
	2001	818	0	7	609	134	27	14	27
	2002	1 073	0	4	801	193	34	11	30
	2003	1 027	0	2	766	156	64	14	25
	2004	2 455	0	2	1 316	897	39	35	166
Thailand	1999	678	0	2	635	4	16	4	17
	2000	792	12	0	738	10	11	7	14
	2001	887	0	1	813	17	24	8	24
	2002	1 232	1	2	1 168	23	17	4	17
	2003	1 962	1	0	1 872	23	32	9	25
	2004	2 082	3	1	1 991	15	35	9	28
Tyskland	1999	1 128	18	21	459	377	80	107	66
	2000	1 651	11	214	526	506	103	161	130
	2001	1 629	0	70	519	482	128	158	272
	2002	1 706	0	74	537	579	118	153	245
	2003	1 784	6	72	719	650	91	160	86
	2004	1 782	1	30	712	635	118	200	86
Kina	1999	751	11	3	467	79	174	7	10
	2000	883	11	9	573	111	170	8	1
	2001	1 022	13	11	649	108	222	9	10
	2002	1 158	11	2	729	112	285	9	10
	2003	1 397	21	5	833	108	408	11	11
	2004	1 519	27	3	915	89	458	11	16
Serbien och Montenegro	1999	0	0	0	0	0	0	0	0
	2000	0	0	0	0	0	0	0	0
	2001	0	0	0	0	0	0	0	0
	2002	0	0	0	0	0	0	0	0
	2003	416	40	91	266	4	5	0	10
	2004	1 435	132	333	917	15	16	16	6
Iran	1999	934	139	88	618	8	15	10	56
	2000	1 044	209	107	623	18	19	12	56
	2001	1 236	309	179	641	12	30	11	54
	2002	1 340	378	173	629	13	56	10	81
	2003	1 033	171	72	650	17	71	9	43
	2004	1 382	505	83	592	14	126	15	47
Ryssland	1999	959	19	72	693	100	49	9	17
	2000	1 074	47	62	751	114	80	9	11
	2001	939	19	66	670	102	69	9	4
	2002	1 042	33	118	729	70	75	9	8
	2003	1 002	69	102	671	57	81	12	10
	2004	1 224	130	120	621	56	69	207	21
Övriga länder	1999	16 891	765	1 477	11 044	1 780	662	249	914
	2000	21 064	1 180	3 493	11 699	2 471	879	328	1 014
	2001	21 657	1 122	2 995	12 180	2 432	1 004	366	1 558
	2002	22 339	819	3 083	12 802	2 136	1 315	608	1 576
	2003	23 615	1 335	2 856	13 855	1 968	1 691	1 074	836
	2004	23 160	1 562	1 869	13 965	2 346	2 113	353	952

Anm: Nordiska medborgare behöver inte uppehållstillstånd för bosättning i Sverige. Att uppgifter saknas beror på tidsförskjutningar, t ex eftersläpning i rapporteringen och andra kvalitetsproblem.

5b. Invandrare 1999-2004, medborgare utom Norden efter grund för bosättning och födelse-land, kvinnor

5b. Immigrants 1999-2004, citizens outside the Nordic countries by grounds for settlement and country of birth, women

Födelse-land	År	Samtliga kvinnor, medborgare utom Norden	Skydds-behov	Humanitära grunder	Familje-band	Arbete	Studier	Övrigt	Uppgift saknas
Samtliga	1999	14 422	754	1 233	10 709	607	373	213	533
	2000	17 242	1 096	2 861	11 130	863	456	316	520
	2001	17 712	1 006	2 338	11 786	836	578	304	864
	2002	18 889	816	2 314	12 932	891	648	388	900
	2003	19 552	880	1 748	14 172	897	759	588	508
	2004	19 855	1 251	1 248	14 167	1 242	884	397	666
Irak	1999	2 684	314	429	1 901	1	0	33	6
	2000	3 042	427	924	1 633	2	0	50	6
	2001	3 037	329	636	2 033	1	0	14	24
	2002	3 414	269	631	2 465	1	1	2	45
	2003	2 790	133	286	2 333	1	0	6	31
	2004	1 685	140	94	1 397	3	0	6	45
Polen	1999	448	0	4	398	12	6	2	26
	2000	436	0	4	380	23	13	2	14
	2001	502	0	5	419	33	17	11	17
	2002	677	0	3	555	85	15	2	17
	2003	636	0	2	523	58	35	5	13
	2004	1 342	0	2	938	274	25	22	81
Thailand	1999	519	0	1	494	1	8	2	13
	2000	624	4	0	599	1	5	4	11
	2001	705	0	1	658	8	11	7	20
	2002	975	0	2	943	9	6	4	11
	2003	1 598	0	0	1 546	11	14	6	21
	2004	1 711	1	1	1 664	6	12	8	19
Tyskland	1999	553	6	14	294	123	38	43	35
	2000	768	5	106	336	159	38	65	59
	2001	783	0	30	317	170	61	68	137
	2002	805	0	36	329	210	46	70	114
	2003	859	3	29	456	223	32	71	45
	2004	803	1	13	424	186	55	85	39
Kina	1999	472	6	1	360	28	65	6	6
	2000	572	4	6	449	33	73	6	1
	2001	655	3	7	499	34	98	6	8
	2002	789	4	1	593	30	148	6	7
	2003	929	4	3	676	32	199	6	9
	2004	1 019	10	0	762	33	196	6	12
Serbien och Montenegro	1999	0	0	0	0	0	0	0	0
	2000	0	0	0	0	0	0	0	0
	2001	0	0	0	0	0	0	0	0
	2002	0	0	0	0	0	0	0	0
	2003	223	19	47	149	1	3	0	4
	2004	681	51	158	449	3	9	8	3
Iran	1999	621	69	49	469	1	2	7	24
	2000	670	105	70	451	4	6	7	27
	2001	719	139	101	439	4	6	4	26
	2002	730	151	88	424	4	17	5	41
	2003	594	78	37	435	4	16	2	22
	2004	722	215	42	377	2	58	8	20
Ryssland	1999	631	11	42	518	26	20	5	9
	2000	718	28	36	566	36	37	9	6
	2001	632	9	35	516	33	29	7	3
	2002	697	20	64	544	23	38	5	3
	2003	675	29	57	504	24	46	7	8
	2004	764	61	65	469	24	38	93	14
Övriga länder	1999	8 494	348	693	6 275	415	234	115	414
	2000	10 412	523	1 715	6 716	605	284	173	396
	2001	10 679	526	1 523	6 905	553	356	187	629
	2002	10 802	372	1 489	7 079	529	377	294	662
	2003	11 248	614	1 287	7 550	543	414	485	355
	2004	11 128	772	873	7 687	711	491	161	433

Anm: Nordiska medborgare behöver inte uppehållstillstånd för bosättning i Sverige. Att uppgifter saknas beror på tidsförskjutningar, t ex eftersläpning i rapporteringen och andra kvalitetsproblem.

5c. Invandrare 1999-2004, medborgare utom Norden efter grund för bosättning och födelseland, män

5c. Immigrants 1999-2004, citizens outside the Nordic countries by grounds for settlement and country of birth, men

Födelseland	År	Samtliga män, medborgare utom Norden	Skydds- behov	Humanitära grunder	Familje- band	Arbete	Studier	Övrigt	Uppgift saknas
Samtliga	1999	13 144	1 135	1 767	6 922	1 797	637	280	606
	2000	16 547	1 536	3 689	6 977	2 437	834	321	753
	2001	17 020	1 407	3 120	7 670	2 456	927	306	1 134
	2002	18 327	1 436	3 274	8 520	2 239	1 254	433	1 171
	2003	17 993	1 218	2 386	9 306	2 091	1 684	717	591
	2004	18 161	1 368	1 373	9 294	2 834	2 092	463	737
Irak	1999	2 862	623	903	1 251	6	1	69	9
	2000	3 576	735	1 735	1 030	7	0	57	12
	2001	3 507	621	1 493	1 342	4	1	21	25
	2002	3 912	741	1 501	1 592	3	1	15	59
	2003	2 519	322	648	1 513	4	0	10	22
	2004	1 292	119	86	1 035	6	2	8	36
Polen	1999	231	0	1	165	37	7	3	18
	2000	227	0	2	154	38	15	3	15
	2001	316	0	2	190	101	10	3	10
	2002	396	0	1	246	108	19	9	13
	2003	391	0	0	243	98	29	9	12
	2004	1 113	0	0	378	623	14	13	85
Thailand	1999	159	0	1	141	3	8	2	4
	2000	168	8	0	139	9	6	3	3
	2001	182	0	0	155	9	13	1	4
	2002	257	1	0	225	14	11	0	6
	2003	364	1	0	326	12	18	3	4
	2004	371	2	0	327	9	23	1	9
Tyskland	1999	575	12	7	165	254	42	64	31
	2000	883	6	108	190	347	65	96	71
	2001	846	0	40	202	312	67	90	135
	2002	901	0	38	208	369	72	83	131
	2003	925	3	43	263	427	59	89	41
	2004	979	0	17	288	449	63	115	47
Kina	1999	279	5	2	107	51	109	1	4
	2000	311	7	3	124	78	97	2	0
	2001	367	10	4	150	74	124	3	2
	2002	369	7	1	136	82	137	3	3
	2003	468	17	2	157	76	209	5	2
	2004	500	17	3	153	56	262	5	4
Serbien och Montenegro	1999	0	0	0	0	0	0	0	0
	2000	0	0	0	0	0	0	0	0
	2001	0	0	0	0	0	0	0	0
	2002	0	0	0	0	0	0	0	0
	2003	193	21	44	117	3	2	0	6
	2004	754	81	175	468	12	7	8	3
Iran	1999	313	70	39	149	7	13	3	32
	2000	374	104	37	172	14	13	5	29
	2001	517	170	78	202	8	24	7	28
	2002	610	227	85	205	9	39	5	40
	2003	439	93	35	215	13	55	7	21
	2004	660	290	41	215	12	68	7	27
Ryssland	1999	328	8	30	175	74	29	4	8
	2000	356	19	26	185	78	43	0	5
	2001	307	10	31	154	69	40	2	1
	2002	345	13	54	185	47	37	4	5
	2003	327	40	45	167	33	35	5	2
	2004	460	69	55	152	32	31	114	7
Övriga länder	1999	8 397	417	784	4 769	1 365	428	134	500
	2000	10 652	657	1 778	4 983	1 866	595	155	618
	2001	10 978	596	1 472	5 275	1 879	648	179	929
	2002	11 537	447	1 594	5 723	1 607	938	314	914
	2003	12 367	721	1 569	6 305	1 425	1 277	589	481
	2004	12 032	790	996	6 278	1 635	1 622	192	519

Anm: Nordiska medborgare behöver inte uppehållstillstånd för bosättning i Sverige. Att uppgifter saknas beror på tidsförskjutningar, t ex eftersläpning i rapporteringen och andra kvalitetsproblem.

6. Invandrare 1999-2004, efter kön och grund för bosättning, skyddsbehov och humanitära grunder

6. Immigrants 1999-2004, by sex and grounds for settlement, refugee- and humanitarian grounds

År	Kön	Samtliga Invandrare	Medborgare utom Norden och EU25							Med- borgare Norden och EU25
			Samtliga	Flyktingar enl Geneve kon- ventionen	Kvotflyktingar	Övriga Skydds- behövande	Humanitära grunder	Övriga grunder	Uppgift saknas	
1999	Samtliga	49 839	22 004	633	492	764	2 993	16 348	774	27 835
	Kvinnor	25 262	11 807	283	227	244	1 228	9 447	378	13 455
	Män	24 577	10 197	350	265	520	1 765	6 901	396	14 380
2000	Samtliga	58 659	27 033	431	1 150	1 044	6 537	17 163	708	31 626
	Kvinnor	29 194	14 211	197	548	347	2 854	9 955	310	14 983
	Män	29 465	12 822	234	602	697	3 683	7 208	398	16 643
2001	Samtliga	60 795	27 024	304	1 281	828	5 448	18 418	745	33 771
	Kvinnor	30 145	14 245	128	613	265	2 331	10 549	359	15 900
	Män	30 650	12 779	176	668	563	3 117	7 869	386	17 871
2002	Samtliga	64 087	29 369	427	915	910	5 586	20 628	903	34 718
	Kvinnor	31 449	15 257	163	408	245	2 313	11 706	422	16 192
	Män	32 638	14 112	264	507	665	3 273	8 922	481	18 526
2003	Samtliga	63 795	30 338	655	886	557	4 127	23 386	727	33 457
	Kvinnor	31 955	16 133	310	369	201	1 743	13 165	345	15 822
	Män	31 840	14 205	345	517	356	2 384	10 221	382	17 635
2004	Samtliga	62 028	28 623	468	1 522	629	2 618	22 583	803	33 405
	Kvinnor	31 242	15 386	177	728	346	1 245	12 479	411	15 856
	Män	30 786	13 237	291	794	283	1 373	10 104	392	17 549

Anm: Att uppgifter saknas beror på tidsförskjutningar, t ex eftersläpning i rapporteringen och andra kvalitetsproblem.

7. Invandrare och utvandrare 2004, efter ålder och kön

7. Immigrants and emigrants 2004, by age and sex

Ålder*	Invandrare 2004			Utvandrare 2004			Invandringsöverskott 2004		
	Samtliga	Kvinnor	Män	Samtliga	Kvinnor	Män	Samtliga	Kvinnor	Män
Samtliga	62 028	31 242	30 786	36 586	17 495	19 091	25 442	13 747	11 695
0-3	4 219	2 298	1 921	1 999	967	1 032	2 220	1 331	889
4-6	2 617	1 295	1 322	1 453	708	745	1 164	587	577
7-9	2 375	1 155	1 220	1 332	684	648	1 043	471	572
10-12	2 314	1 128	1 186	1 195	604	591	1 119	524	595
13-15	1 985	944	1 041	841	416	425	1 144	528	616
16-17	1 312	661	651	424	203	221	888	458	430
18-20	2 999	1 872	1 127	1 197	749	448	1 802	1 123	679
21-24	7 805	4 298	3 507	3 201	1 859	1 342	4 604	2 439	2 165
25-34	19 265	9 569	9 696	11 175	5 594	5 581	8 090	3 975	4 115
35-44	9 433	4 547	4 886	7 094	2 994	4 100	2 339	1 553	786
45-64	6 424	2 875	3 549	5 260	2 021	3 239	1 164	854	310
65-79	1 083	495	588	1 167	528	639	-84	-33	-51
80-	197	105	92	248	168	80	-51	-63	12

* Uppnådd ålder 31 december 2004

8. Asylsökande 2003 och 2004, efter medborgarskap och kön

8. Asylum-seekers 2003 and 2004, by citizenship and sex

Medborgarskap	2003			2004		
	Samtliga	Kvinnor	Män	Samtliga	Kvinnor	Män
Samtliga	31 355	11 235	20 120	23 161	8 345	14 816
Serbien och Montenegro	5 305	2 287	3 018	4 022	1 717	2 305
Irak	2 700	735	1 965	1 456	451	1 005
Ryssland	1 360	533	827	1 287	526	761
Azerbajdzjan	1 032	465	567	1 041	472	569
Somalia	3 069	1 164	1 905	905	401	504
Afghanistan	811	173	638	903	275	628
Bosnien-Hercegovina	1 397	637	760	785	346	439
Iran	787	313	474	660	238	422
Bulgarien	688	345	343	567	271	296
Vitryssland	901	258	643	519	156	363
Armenien	327	140	187	485	197	288
Turkiet	733	199	534	445	124	321
Makedonien	470	197	273	429	209	220
Nigeria	452	84	368	429	69	360
Libyen	435	19	416	419	27	392
Syrien	666	243	423	411	131	280
Georgien	537	133	404	403	108	295
Eritrea	641	260	381	395	211	184
Burundi	237	114	123	393	199	194
Libanon	398	150	248	354	117	237
Mongoliet	342	153	189	346	184	162
Bolivia	286	104	182	321	120	201
Algeriet	328	17	311	301	29	272
Uzbekistan	403	187	216	258	93	165
Albanien	297	87	210	221	66	155
Kazakstan	247	117	130	212	89	123
Ukraina	353	133	220	211	86	125
Rumänien	490	170	320	179	56	123
Kina	148	45	103	176	57	119
Bangladesh	147	37	110	153	37	116
Slovakien	293	140	153	139	70	69
Etiopien	184	92	92	120	61	59
Moldavien	157	51	106	117	33	84
Kongo, Demokratiska Republiken	125	46	79	116	40	76
Vietnam	103	37	66	109	32	77
Jordanien	54	22	32	108	30	78
Kroatien	181	86	95	107	50	57
Kirgistan	241	110	131	104	44	60
Indien	79	13	66	97	11	86
Angola	84	29	55	90	38	52
Sudan	72	11	61	82	14	68
Liberia	117	24	93	79	19	60
Israel	45	16	29	77	31	46
Pakistan	85	23	62	77	18	59
Kamerun	51	13	38	67	19	48
Egypten	87	36	51	63	15	48
Tadjikistan	42	22	20	63	30	33
Tunisien	74	20	54	58	9	49
Elfenbenskusten	58	11	47	52	8	44
Sierra Leone	134	23	111	52	8	44
Övriga länder	1 190	437	753	873	281	592
Statslösa	1 787	432	1 355	1 578	329	1 249
Okänt	125	42	83	247	93	154

Anm: Tabellen avser antal ansökningar om uppehållstillstånd under 2003 och 2004.

9. Asylsökande 2004 efter ålder vid ansökan och kön

9. Asylum-seekers 2004 by age at application in and sex

Ålder vid ansökan	Samtliga	Kvinnor	Män
Samtliga	23 161	8 345	14 816
0-3	2 290	1 027	1 263
4-6	1 024	464	560
7-9	957	457	500
10-12	877	406	471
13-15	775	375	400
16-17	627	258	369
18-20	1 935	540	1 395
21-24	3 124	877	2 247
25-34	6 772	2 013	4 759
35-44	3 060	1 121	1 939
45-64	1 500	679	821
65-79	211	121	90
80-	9	7	2

Anm: Tabellen avser antal ansökningar om uppehållstillstånd under 2004.

10. Asylsökande, inskrivna i Migrationsverkets mottagningssystem 31 december 2003 och 2004, efter medborgarskap och kön

10. Asylum-seekers, registered with the Swedish Migration Board on Dec. 31, 2003 and 2004, by citizenship and sex

Medborgarskap	2003			2004		
	Samtliga	Kvinnor	Män	Samtliga	Kvinnor	Män
Samtliga	43 455	15 678	27 777	37 298	13 398	23 900
Irak	6 765	1 739	5 026	6 361	1 668	4 693
Serbien och Montenegro	6 512	2 931	3 581	4 883	2 205	2 678
Somalia	2 976	1 132	1 844	2 369	993	1 376
Azerbajdzjan	1 720	810	910	2 049	945	1 104
Iran	1 811	723	1 088	1 441	548	893
Ryssland	1 922	861	1 061	1 363	632	731
Afghanistan	965	199	766	1 353	324	1 029
Eritrea	1 060	452	608	1 044	483	561
Syrien	1 147	413	734	851	306	545
Vitryssland	1 087	371	716	776	277	499
Bosnien-Hercegovina	1 844	853	991	721	335	386
Uzbekistan	859	416	443	688	303	385
Turkiet	1 232	351	881	667	214	453
Libyen	614	18	596	657	38	619
Armenien	548	230	318	657	280	377
Libanon	656	247	409	642	251	391
Georgien	633	173	460	430	151	279
Nigeria	498	87	411	427	70	357
Etiopien	355	176	179	379	190	189
Mongoliet	284	151	133	351	195	156
Algeriet	422	40	382	350	35	315
Burundi	243	110	133	339	158	181
Makedonien	507	237	270	326	156	170
Bolivia	364	135	229	324	116	208
Ukraina	555	232	323	313	146	167
Kazakstan	384	196	188	306	156	150
Kirgistan	352	175	177	275	129	146
Bulgarien	134	67	67	252	123	129
Kongo, Demokratiska Republiken	224	82	142	242	85	157
Bangladesh	233	73	160	237	77	160
Albanien	292	102	190	229	78	151
Indien	165	38	127	179	40	139
Jordanien	122	44	78	168	62	106
Kina	192	67	125	165	52	113
Angola	115	41	74	164	61	103
Vietnam	111	41	70	145	52	93
Egypten	147	48	99	143	44	99
Pakistan	147	44	103	132	33	99
Sudan	106	20	86	108	19	89
Tunisien	131	31	100	104	31	73
Tadjikistan	72	27	45	94	40	54
Ecuador	237	95	142	92	39	53
Kroatien	175	80	95	91	41	50
Moldavien	112	52	60	91	35	56
Elfenbenskusten	86	17	69	90	17	73
Kamerun	64	20	44	90	28	62
Guinea	80	6	74	83	7	76
Colombia	126	60	66	83	45	38
Sierra Leone	103	14	89	81	12	69
Liberia	84	9	75	74	8	66
Övriga länder	1 314	479	835	1 015	366	649
Statslösa	2 366	590	1 776	2 446	568	1 878
Okänt	202	73	129	358	131	227

Anm: Tabellen avser ej folkbokförda asylsökande vid årsskiftet, utan uppehållstillstånd, på förläggning eller i eget boende.

11. Asylsökande, inskrivna i Migrationsverkets mottagningssystem 31 december 2004 efter ålder och kön

11. Asylum-seekers registered with the Swedish Migration Board on Dec. 31, 2004 by age and sex

Ålder*	Samtliga	Kvinnor	Män
Samtliga	37 298	13 398	23 900
0-3	2 446	1 109	1 337
4-6	1 636	749	887
7-9	1 539	719	820
10-12	1 418	655	763
13-15	1 280	591	689
16-17	808	352	456
18-20	2 414	710	1 704
21-24	4 377	1 269	3 108
25-34	12 107	3 613	8 494
35-44	5 901	2 061	3 840
45-64	2 918	1 297	1 621
65-79	437	263	174
80-	17	10	7

Anm: Tabellen avser ej folkbokförda asylsökande vid årsskiftet, utan uppehållstillstånd, på förläggning eller i eget boende.

* Uppnådd ålder 31 december 2004

Fakta om statistiken

Statistiken ska belysa migrationens storlek och sammansättning samt ge information om asylsökande under året och vid årsskiftet.

Detta omfattar statistiken

Statistiken redovisar migrationen efter födelseland, medborgarskap, in- och utflyttningsland, ålder, kön och grund för bosättning. I huvudsak belyses det senaste årets migration, men även vissa tidsserier finns. Dessutom ges en beskrivning av asylsökande efter medborgarskap, ålder och kön samt uppgifter om asylsökande vid årsskiftet efter medborgarskap, ålder och kön.

Definitioner och förklaringar

Arbete (Grund för bosättning). Omfattar arbetstagare, gästforskare och egna företagare. För medborgare utanför EES-samarbetet ges som regel ett tidsbegränsat tillstånd begränsat till ett visst yrke.

Asylsökande. En person som tagit sig till Sverige och begärt skydd mot förföljelse, men som ännu inte fått sin ansökan slutligt prövad av Migrationsverket eller, om personen har överklagat, av Utlänningsnämnden. Personen är inte folkbokförd och ingår därför inte i officiell befolkningsstatistik som baseras på registret över totalbefolkningen.

EES-avtalet (Grund för bosättning). Avtal inom europeiska ekonomiska samarbetsområdet (EES). Den 1 januari 1994 trädde ett avtal i kraft där det avtalades om fri rörlighet mellan medborgare i EU och EFTA-länder (Norge, Island och Liechtenstein).

EU och EU25. Följande länder ingår i EU och EU25: Belgien, Cypern, Danmark, Estland, Finland, Frankrike, Grekland, Irland, Italien, Lettland, Litauen, Luxemburg, Malta, Nederländerna, Polen, Portugal, Slovakien, Slovenien, Spanien, Storbritannien och Nordirland, Sverige, Tjeckien, Tyskland, Ungern och Österrike.

Familjeband (Grund för bosättning). I gruppen Familjeband ingår medföljande familjemedlemmar t ex till en flykting. Även personer som vill återförenas med nära anhöriga som är bosatta i Sverige ingår. I gruppen ingår även de som tänker gifta sig eller fast sammanbo med någon som är fast bosatt i Sverige samt utländska barn som adopterats av personer bosatta i Sverige.

Flykting (Grund för bosättning). Se Skyddsbehov.

Födelseland. Nyfödda barn folkbokförs där modern är folkbokförd. Det innebär att det kan bli avvikelser mellan den faktiska födelseorten och den registrerade. Om en kvinna tillfälligt vistas utomlands, och därmed fortfarande är folkbokförd i Sverige, och föder sitt barn utomlands får barnet födelsehemort i Sverige. Barn födda av asylsökande, vilka inte är folkbokförda i Sverige, registreras som regel i det svenska befolkningsregistret först när föräldrarna beviljas uppehållstillstånd och kan folkbokföras. Barnets födelseland blir då Sverige.

Grund för bosättning. Uppgiften baseras på Migrationsverkets uppgifter över beslut om uppehållstillstånd i Sverige. Det finns en skillnad mellan antal beslut om uppehållstillstånd och antalet invandrare. Detta beror dels på att en stor del av invandrarna är svenska eller nordiska medborgare, vilka inte behöver uppehållstillstånd, och dels på att inte alla som får ett uppehållstillstånd väljer att bosätta sig i Sverige.

Humanitära grunder (Grund för bosättning). Omfattar i första hand personer som på grund av sjukdom, handikapp eller andra personliga förhållanden inte

bör nekas uppehållstillstånd samt personer som i och för sig borde avvisas eller utvisas men där verkställigheten inte kan ske på grund av att det inte finns något land där personen kan tas emot.

Inflyttningsland. Det land man flyttar till vid utvandring från Sverige.

Invandrare och utvandrare. För att bli registrerad som invandrare ska man ha för avsikt att stanna i Sverige minst ett år. Motsvarande gäller utvandrare dvs man ska ha för avsikt att bosätta sig utomlands under minst ett år.

Kvotflykting (Grund för bosättning). Omfattar utländsk medborgare som Migrationsverket, i regel i samarbete med flyktingkommissarien (UNHCR) i Genève, beslutar överföra till Sverige, huvudsakligen från olika internationella flyktingläger i världen.

Medborgarskapsland. Om en person har flera medborgarskap, prioriteras ett av dessa som sedan används i SCB:s register och officiell statistik. Prioriteringen överensstämmer med den som Riksförsäkringsverket använder. I korthet prioriteras Sverige, statslös, under utredning och okänt medborgarskap först. Som andra prioritet kommer EES-länder, som tredje länder med vilket Sverige har socialförsäkringskonvention och till sist som fjärde prioritet övriga länder.

Invandringsöverskott. Antalet invandrare minus antalet utvandrare.

Registret över totalbefolkningen, RTB. RTB är SCB:s register över den folkbokförda befolkningen i hela riket och är en kopia av skattemyndigheternas befolkningsregister. All befolkningsstatistik från SCB baseras sedan årsskiftet 1973/74 på RTB.

Register över asylsökande, AsylReg. AsylReg är SCB:s register över asylsökande som omfattar asylsökande under året och asylsökande vid årsskiftet. Registret innehåller ett aggregat av uppgifter som lämnas årligen till SCB från Migrationsverket.

Skyddsbehov (Grund för bosättning). Omfattar konventionsflyktingar enligt Genève-konventionen samt övriga skyddsbehövande enligt Utlänningslagens 3 kap 3 § 1-3.

Studier (Grund för bosättning). Utomnordiska medborgare som beviljats uppehållstillstånd för studier på högskola/universitet, folkhögskola och gymnasium. Det bör noteras att antalet uppehållstillstånd som beviljas under ett år kan vara betydligt större än antalet immigranter som folkbokför sig på grund av studier. Den som exempelvis gäststuderar flera år i Sverige behöver ett nytt uppehållstillstånd varje år, men räknas bara som immigrant en gång, vid flytningen till Sverige.

Utflyttningsland. Det land man flyttar ut ifrån vid invandring till Sverige.

Övrigt (Grund för bosättning). I denna grupp ingår exempelvis pensionärer enligt EES-avtalet och vissa personer med tidsbegränsade tillstånd pga. långvariga verkställighetshinder, vandelsanmärkning eller medicinska skäl.

Så görs statistiken

Migrationsstatistiken har framställts från RTB och AsylReg. RTB uppdateras dagligen genom ändringsmeddelanden från Skatteverket. Utgångsmaterialet för förändringsuppgifterna är de aviseringar som de lokala skattekontoren lämnar till Skatteverket.

Statistikens tillförlitlighet

Inom folkbokföringen svarar Skatteverket för uppgifternas kvalitet. När aviseringsarna kommer till SCB granskas också en stor del av uppgifterna. Samtliga uppgifter bygger på totalregister från Skatteverket och Migrationsverket.

Uppgifterna har i allmänhet mycket bra täckning, men utvandrare kan förorsaka övertäckning eftersom en del flyttar från Sverige utan att anmäla flyttningen. Invandringen kan ge upphov till viss undertäckning beroende på den relativt långa tiden mellan invandringen och registreringstidpunkten.

Bra att veta

Jugoslavien namnändrades under 2003 till Serbien och Montenegro. Personer kan fortfarande ha Jugoslavien som födelse land, men ingen kan längre vara medborgare i Jugoslavien. Medborgare i Jugoslavien vid tidpunkten för namnändringen blev i och med förändringen medborgare i Serbien och Montenegro.

Annan statistik

Befolkningsstatistik för den 31 december 2004 finns bland annat på SCB:s webbplats, <http://www.scb.se/be0101> och i de statistiska databaserna, <http://www.scb.se/databaser/ssd.asp>, samt i *Befolkningsstatistik 2004 Tabeller* med planerad publicering 30 juni 2005.

Statistik över antal beslut om uppehållstillstånd och mer statistik om asylsökande finns på Migrationsverkets webbplats, <http://www.migrationsverket.se/>

Uppgifterna i befolkningsstatistiken och Migrationsverkets statistik är inte helt jämförbara. Detta beror delvis på att Migrationsverket enbart redovisar personer med annat medborgarskap än svenskt i sin statistik, medan befolkningsstatistiken redovisar alla som flyttat till och från Sverige. Dessutom redovisar Migrationsverket beviljade uppehållstillstånd, medan befolkningsstatistiken redovisar personer som verkligen flyttat till Sverige. Dessa uppgifter kan skilja sig ifrån varandra eftersom inte alla som får ett uppehållstillstånd väljer att bosätta sig i Sverige.

Statistik som belyser integrationen i Sverige går att finna på Integrationsverkets webbplats, <http://www.integrationsverket.se/>

Mer information om statistiken och dess kvalitet ges i en särskild Beskrivning av statistiken på SCB:s webbplats, <http://www.scb.se/be0101>.

In English

Summary

In 2004, 62 028 persons immigrated to Sweden. During the same year, 36 586 persons emigrated. The positive net migration was the main reason for the population growth in 2004. An important number of the migrants to and from Sweden were born in Sweden or in the other Nordic countries. Among persons born outside Sweden, the largest number of immigrants came from Denmark followed by persons born in Iraq, Finland, Norway and Poland.

Citizens from countries outside the Nordic countries need a residence permit to live in Sweden. The majority of the residence permits 2004 are based on family reasons, like reunification, marriage or adoption. The most numerous group of people born outside the Nordic countries who immigrated to Sweden in 2004, were persons born in Iraq who acquired residence permits based either on family reasons, on humanitarian grounds or need for protection.

During 2004, 23 161 persons were seeking asylum in Sweden. This is 8 194 persons less than during 2003. There has been an important decrease in the number of asylum-seekers who are citizens of Iraq, Bosnia and Herzegovina and Somalia.

All population reports are based on the Total Population Register (TPR) maintained by Statistics Sweden. The migration statistics are based on notifications that the TPR receives daily from the Tax Authorities. In this report there are also some figures from the Swedish Migration Board. These concern asylum-seekers and grounds for settlement in Sweden for immigrants.

To be registered as an immigrant a person must intend to stay in Sweden for at least one year. To be registered as an emigrant, a person must intend to settle abroad for at least one year.

The quality of the population register is good. However emigration causes over-coverage because the Tax Authorities are not always informed about departures. Immigration causes a minor undercoverage because of the time lag between entry into Sweden and population registration.

Population data for 31 December 2004 is also published on Statistic Sweden's website <http://www.scb.se/eng>, in the statistical database <http://www.ssd.scb.se/databaser/makro/start.asp?lang=2> and in "Population Statistics 2004 Tables", in June 2005.

List of tables

1a. Immigrants and emigrants 2003 and 2004, by country of birth	15
1b. Immigrants and emigrants 2003 and 2004, by country of birth and sex	16
2a. Immigrants and emigrants 2003 and 2004, by citizenship	17
2b. Immigrants and emigrants 2003 and 2004, by citizenship and sex	18
3a. Immigrants and emigrants 2003 and 2004, by country of emi- /immigration	19
3b. Immigrants and emigrants 2003 and 2004, by country of emi- /immigration and sex	20
4a. Immigrants 2004, citizens outside the Nordic countries by grounds for settlement and country of birth, total	21
4b. Immigrants 2004, citizens outside the Nordic countries by grounds for settlement and country of birth, women	22
4c. Immigrants 2004, citizens outside the Nordic countries by grounds for settlement and country of birth, men	23
5a. Immigrants 1999-2004, citizens outside the Nordic countries by grounds for settlement and country of birth, total	24
5b. Immigrants 1999-2004, citizens outside the Nordic countries by grounds for settlement and country of birth, women	25
5c. Immigrants 1999-2004, citizens outside the Nordic countries by grounds for settlement and country of birth, men	26
6. Immigrants 1999-2004, by sex and grounds for settlement, refugee- and humanitarian grounds	27
7. Immigrants and emigrants 2004, by age and sex	27
8. Asylum-seekers 2003 and 2004, by citizenship and sex	28
9. Asylum-seekers 2004 by age at application in and sex	29
10. Asylum-seekers, registered with the Swedish Migration Board on Dec. 31, 2003 and 2004, by citizenship and sex	30
11. Asylum-seekers registered with the Swedish Migration Board on Dec. 31, 2004 by age and sex	31

List of terms

antal	number
arbete	work
asylsökande	asylum-seeker
EES-avtalet	EEA-agreement
familjeband	family ties
flykting	refugee
folkmängd	population
födelseland	country of birth
grund för bosättning	ground for settlement
humanitära grunder	humanitarian grounds
inflyttade	in-migrated
inflyttningsland	country for in-migration
invandrare	immigrant
invandringsöverskott	excess of immigrants, positive net migration
kommun	municipality
kvotflykting	quota refugee
medborgarskapsland	country of citizenship
procent	per cent
skyddsbehov	need of protection
studier	studies
uppgift saknas	unknown, missing value
utflyttade	out-migrated
utflyttningsland	country for out-migration
utrikes flyttningar	external migration
utvandrare	emigrant
ålder	age
överskott	excess
övriga länder	other countries
övrigt	others