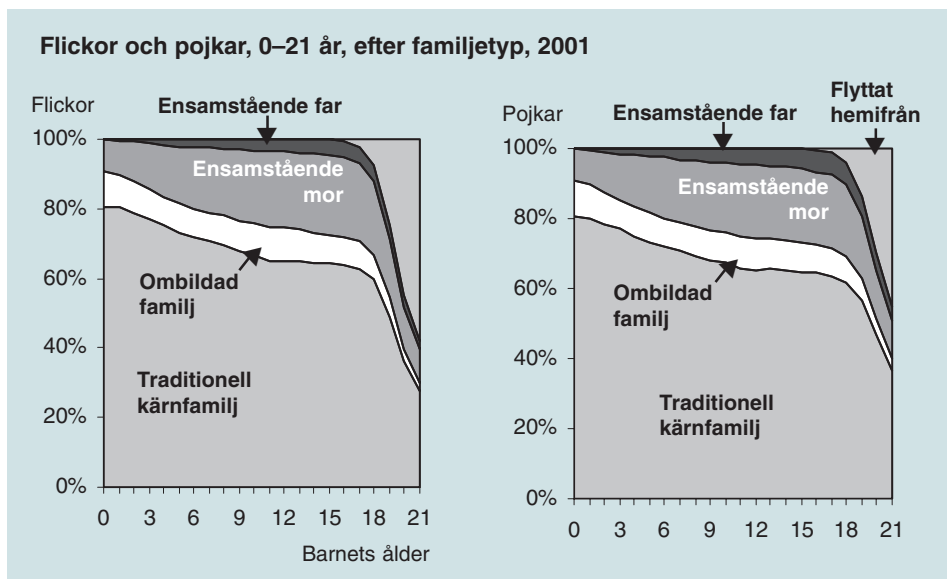


Barn och familj

Livets olika skeden innebär olika familjer. Barndomens uppväxtfamilj avlöses av ungdomens flytt från föräldrahemmet till eget boende och egen familjebildning. Det ”tomma boet” med utflugna barn övergår i ålderdomens ensamboende och kanske en sista tid på institution.

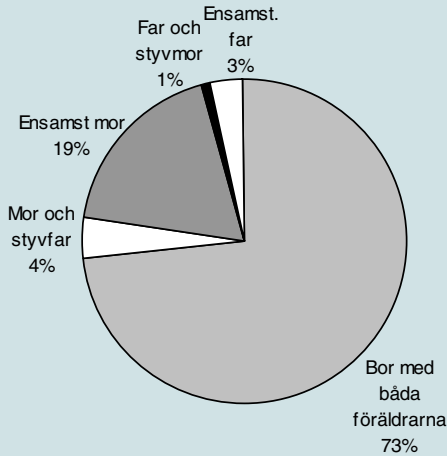
De flesta barn lever i traditionella kärnfamiljer, men andelen minskar med barnens ökande ålder. Bland småbarn bor 80 procent i kärnfamiljer medan det bland 17 åringarna är 63 procent.



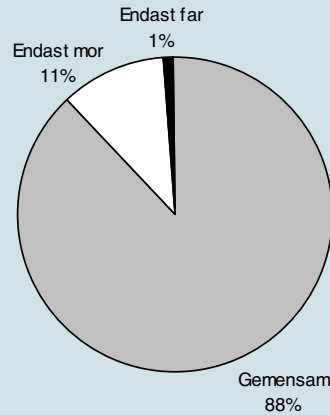
Källa: SCB Barn och deras familjer 2001 Demografiska rapporter 2003:1

Anm. Sambor med enbart särbarn (icke gemensamma barn) ingår i kategorien ensamstående.

Barn, 1–17 år, boende med båda eller med en av föräldrarna, 2001



Gemensam och ensam vårdnad. Barn 1–17 år, 2001



Källa: Undersökningen om levnadsförhållanden (ULF) och SCB Barn och deras familjer 2001 Demografiska rapporter 2003:1.

Anm: Uppgifter från befolkningsregister har korrigerats med hjälp av uppgifter från ULF. Uppgifter om barn under 1 år saknas för jämförbarhet med med diagram över vårdnad.

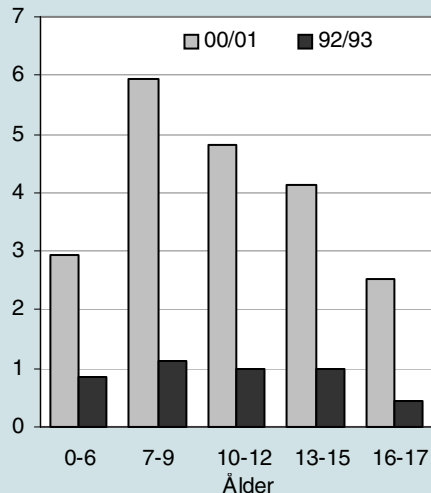
Av alla 1–17-åringar bor 73 procent med båda sina biologiska föräldrar eller adoptivföräldrar. Men det är fler föräldrapar än så som har gemensam vårdnad om barnen. Det gäller 88 procent av alla barn 1–17 år.

Många barn som inte bor med båda sina föräldrar träffar dem ändå regelbundet. De bor tillsammans i perioder eller barnet bor kanske lika mycket med var och en av föräldrarna. I det senare fallet talar vi om växelvis boende. Detta har ökat kraftigt från en procent av samtliga barn 1992/93 till fyra procent åren 2000/2001.

Andelen barn som bor tillsammans med båda sina biologiska föräldrar varierar över landet. I södra Sverige är det vanligare att bo med båda sina biologiska föräldrar jämfört med Mellan-sverige där andelen är lägre.

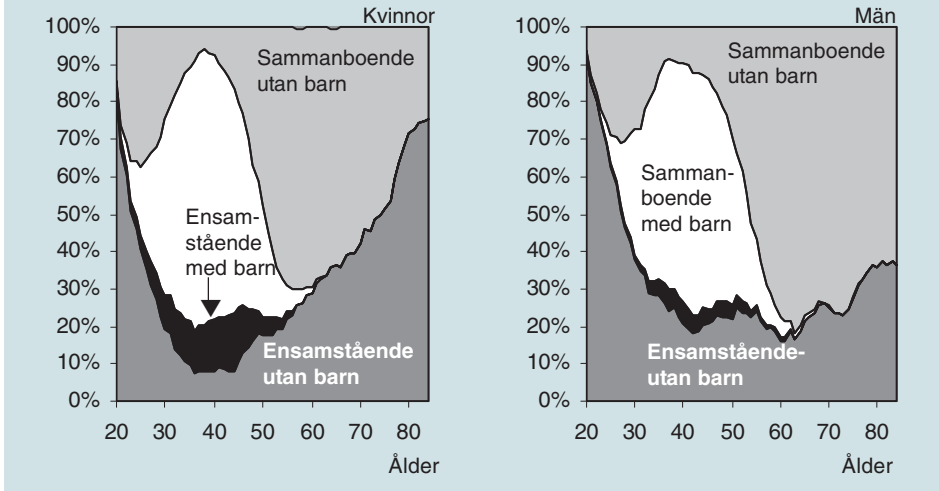
Växelvis boende, barn 0–17 år, 1992/93 och 2000/01

Procent



Källa: SCB Undersökningar om levnadsförhållanden (ULF).

Befolkningen 20–84 år efter familjetyp, 2000/2001



Källa: SCB Undersökningen om levnadsförhållanden (ULF) 2000/2001

Anm. Hemmaboende barn räknas här som ensamstående.

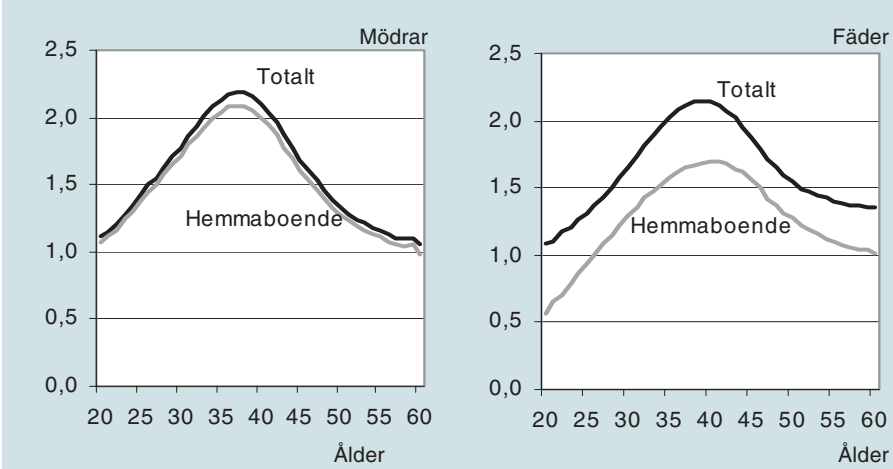
I åldrarna 35–44 år är barnfamiljen den dominerande gruppen, ungefär 70 procent av kvinnorna och 65 procent av männen bor i ett parförhållande med barn.

I Sverige finns drygt en miljon mammor och en miljon pappor med barn i åldrarna 0–17 år. De flesta mammor och pappor bor

med sina omyndiga barn. Bland fäder finns det trots det åtskilliga som bor skilt från barnen. Tjugonio procent av fäderna bor skilt från åtminstone ett barn under 18 år och 19 procent bor inte med något barn. Motsvarande tal bland mödrar är 3 procent i båda fallen.

Totalt antal barn och antal hemmaboende barn

Genomsnittligt antal egna barn 0–17 år per förälder i olika åldrar, totalt antal barn och därav antal barn som föräldern bor med 2001



Källa: SCB Mammor och pappor Demografiska rapporter 2002:7

Nästan 45 procent av Sveriges befolkning ingår i en barnfamilj, dvs. en familj med

hemmaboende barn i åldrarna 0–17 år. Av de vuxna är det 28 procent som tillhör en sådan familj.

Familjer med och utan barn 2000/2001

Familjetyp	Antal familjer	Antal vuxna 18–w år	Antal barn 0–17 år	Barn per familj
<i>Barnfamiljer med hemmaboende barn 0–17 år</i>				
Gifta	583 000	1 166 000	1 153 000	1,98
Sambor	261 000	522 000	472 000	1,81
Ensamstående	225 000	225 000	310 000	1,38
Kvinnor	157 000	157 000	227 000	1,45
Män	68 000	68 000	83 000	1,22
Samtliga barnfamiljer	1 069 000	1 913 000	1 935 000	1,81
<i>Familjer utan hemmaboende barn 0–17 år</i>				
Gifta	961 000	1 921 000		
Sambor	363 000	725 000		
Ensamstående	2 354 000	2 354 000		
Kvinnor	1 212 000	1 212 000		
Män	1 142 000	1 142 000		
Samtliga utan barn	3 678 000	5 000 000		
Samtliga	4 747 000	6 913 000	1 935 000	

Källa: SCB Undersökningen om levnadsförhållanden (ULF) 2000/2001 och Befolkningsstatistik 2000.

Anm. Befolkningsstalen i Intervjuundersökningen avviker något från officiell statistik år 2000.

Familjestatistik

Uppgifter om familjen kan hämtas antingen från intervjuundersökningar eller från befolkningsstatistiken. Båda källorna har sina för- och nackdelar. Befolkningsstatistiken omfattar hela befolkningen och därmed blir det möjligt att redovisa på små grupper som kommuner eller t.o.m. stadsdelar eller på ettårsgrupper efter ålder. Men befolkningsstatistiken har bristfälliga uppgifter om sambor. Endast sambopar som har gemensamma barn kan identifieras. Alla andra sambor räknas som ensamstående. Vidare finns en eftersläpning i inrapportering av uppgifter om de allra minsta bar-

nens fäder. Det gör att uppgifter om barnens familjer redovisas lite senare än annan befolkningsstatistik

Intervjuundersökningarna har bättre uppgifter om sambor. När översiktliga uppgifter ges för hela riket har vi därför här valt att redovisa uppgifter från Undersökningen om levnadsförhållanden, ULF. Det går inte att bryta ned uppgifter från ULF på små redovisningsgrupper. Både slumpfel och bortfall ger en viss osäkerhet. Ett sätt att minska inverkan från slumpfel är att slå samman flera årgångar ULF. Det har vi gjort här.

Hushåll

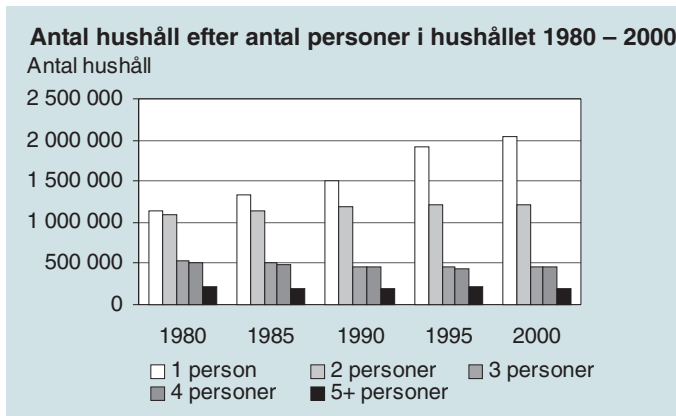
Antalet enpersonshushållen har ökat under en längre period. I början av 80-talet var antalet drygt 1,1 miljoner. Tjugo år senare, år 2000, fanns det drygt 2 miljoner enpersonshushåll. Viss del av ökningen uppskattas bero på byte av hushållsbegrepp från bostadshushåll till kosthushåll ¹⁾. Ökningen

antas också till viss del bero på en överskattning av antalet enpersonshushåll 1995 och 2000. Trots detta bedöms ökningen vara stor.

Även tvåpersonshushållen har blivit fler under perioden, men ökningen är inte lika påtaglig. Antalet hushåll med tre, fyra respektive minst fem personer minskade under

1980-talet, medan antalet varit relativt konstant under 1990-talet.

Det totala antalet hushåll år 2000 uppskattas till 4,4 miljoner. En mer exakt siffra kan inte ges då uppgifterna efter 1990 bygger på urvalsundersökningar och är behäftade med urvalsfel.



Ungefär var femte person bor i enpersonshushåll

År	1 pers	2 pers	3 pers	4 pers	5+ pers	Samtliga
1980	1 148 000	1 090 000	525 000	515 000	220 000	3 498 000
1985	1 325 000	1 151 000	498 000	493 000	203 000	3 670 000
1990	1 516 000	1 189 000	471 000	453 000	201 000	3 830 000
1995	1 925 000	1 218 000	452 000	441 000	208 000	4 244 000
2000	2 029 000	1 211 000	464 000	454 000	205 000	4 363 000
<i>Ungefärlig osäkerhetsmarginal för uppgifterna åren 1995–2000</i>						
	±50 000	±30 000	±20 000	±20 000	±15 000	±30 000

Källa: 1980, 1985, 1990: Folk- och bostadsräkningar 1995, 2000: Hushållens ekonomi (HEK).

Tidigare genomfördes s.k. Folk- och bostadsräkningar vart femte år. Några fler Folk- och bostadsräkningar kommer sannolikt inte att genomföras. Däremot finns det

ett förslag om att ett lägenhetsregister ska byggas upp och att folkbokföring i framtiden ska ske på lägenhet. Detta skulle förbättra möjligheter att redovisa hushållsstatistik.

1) En uppskattning är att ungefär 100 000 av ökningen av antal hushåll mellan 1990 och 1995 beror på bytet av hushållsbegrepp. Byte av hushållsbegrepp torde främst ha påverkat antalet enpersonershushåll. Bostadshushåll omfattar alla personer som bor i en bostadslägenhet.

Kosthushåll omfattar alla personer som bor i en bostadslägenhet och hushållar tillsammans.