

Inrikes flyttningar

Inrikes omflyttningar är förmodligen den faktor som mer än någon annan påverkar den regionala befolkningsstrukturen. Skillnaden mellan antalet inflyttare och antalet utflyttare (flyttnettot) är oftast litet för exempelvis en kommun medan strömmarna av in- och utflyttare kan vara betydande och genom olika åldersstrukturer kraftigt påverka befolkningsutvecklingen. Majoriteten av flyttarna är unga, oftast i åldrarna 20 till 30 år. I kommuner med inflyttningsöverskott ökar antalet unga medan situationen är den omvända för kommuner med utflyttningsöverskott. För storstadskommunerna domineras inflyttarna av yngre personer som till viss del är långväga inflyttare. Utflyttarna från stor-

städerna är ofta barnfamiljer som flyttar kortväga. Eftersom det är främst yngre människor som flyttar och de främst flyttar till större kommuner/tätorter kommer också barnafödandet att öka i dessa regioner, med regionala födelseöverskott som följd.

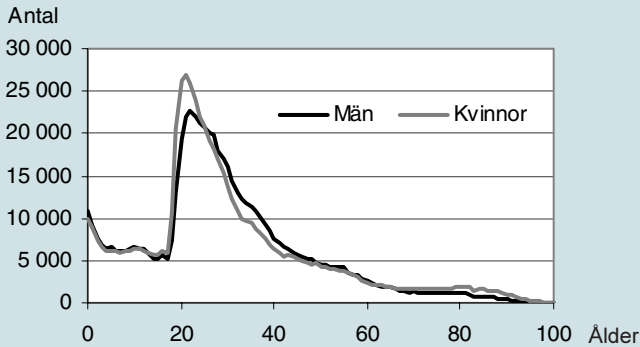
Flyttströmmarna är påfallande stabila över tiden. Under 1990-talet har ungefär 1,2 miljoner personer flyttat årligen. Under år 2002 flyttade drygt 1,1 miljoner människor. Det är främst storleken på flyttnettona som varierar mellan konjunkturcyklerna. I högkonjunkturerna brukar storstadsregionernas flyttningsöverskott minska. Detta mönster bröts vid senaste konjunkturuppgången vid mitten av 1990-talet.

Antal flyttningar 2002			
	Män	Kvinnor	Totalt
Inom församling, mellan fastighet	218 016	223 952	441 968
Inom kommun, mellan församling	164 145	162 412	326 557
Inom län, mellan kommuner	102 375	100 402	202 777
Över län, inom riket	89 143	94 673	183 816
Summa	573 679	581 439	1 155 118

Anm.: Exklusive flyttningar inom fastighet

De flesta (64 procent) flyttningar är korta, dvs. inom en och samma kommun. Lite drygt 15 procent av alla flyttningar sker över en länsgräns

Samtliga inrikes flyttningar efter kön och ålder 2002



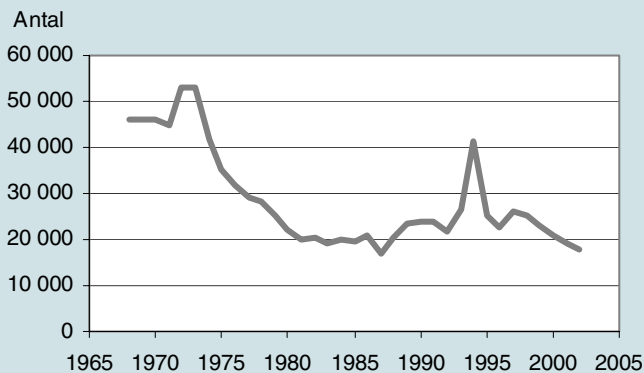
Om flyttmönstren från år 2002 består innebär det att en kvinna förväntas flytta drygt elva gånger och en man förväntas flytta knappt elva gånger i sitt liv. Eftersom unga kvinnor är mer flyttbenägna än män i samma åldrar får kommuner med stora flyttunderskott ofta också ett kvinnounderskott. I Pajala och Överkalix går det ungefär 10 kvinnor på 16 män i åldrarna 19–30 år.

Vanligaste skälet till flyttning är flytt från föräldrahemmet, familjebildning, separation och byte till större/mindre bostad på grund av förändringar av hushållsstorleken. Första flyttningen görs i förskoleåldern och är oftast en kortväg flyttning. Mellan 19 och

30 års ålder görs i snitt fyra flyttningar. De långa flyttningarna (längre än 10 mil) görs främst i denna åldersgrupp. Det är också i denna åldersgrupp som merparten av flyttningar som är kopplade till studier och byte av arbetet görs.

Strömmarna av antalet in- respektive utflyttare är för de flesta kommuner av ungefär samma storlek vilket leder till relativt små flyttnetton. Tex. flyttade drygt 28 200 personer in till Uppsala kommun och något fler, 28 400, flyttade ut från kommunen vilket ledde till ett flyttningsunderskott på 200 personer

Omflyttningens påverkan på kommunernas folkmängd, 1968-2002



År 2002 hade knappt 130 kommuner fler inrikes inflyttade än utflyttade. Totalt flyttade drygt 17 000 personer fler till dessa kommuner än från dessa kommuner. För de resterande ca 160 kommunerna var utvecklingen den motsatta. I början av 1970-talet påverkade inrikes omflyttning i än högre grad kommunernas folkmängd med nettoförändringar på över 50 000 personer per år.

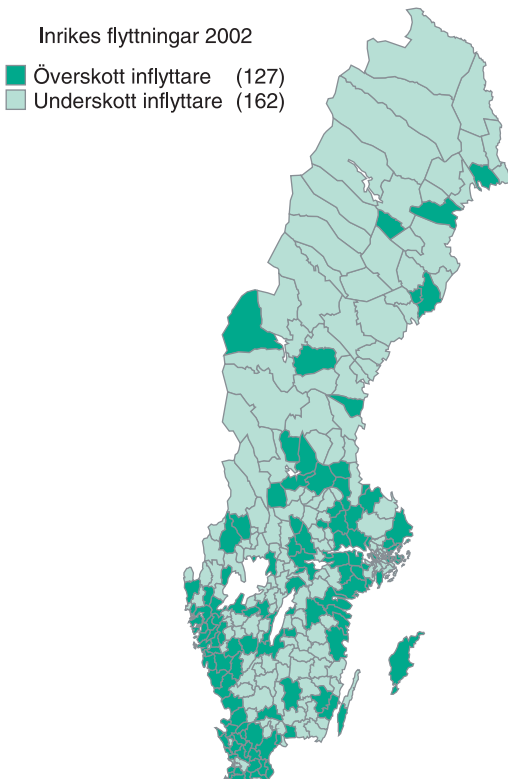
Stockholms kommun är den kommun som har störst underskott vad gäller inrikes omflyttning. För andra året i rad har Stockholms kommun fler inrikes utflyttade än inrikes inflyttade. Inflyttningen till kommunen har minskat samtidigt som utflyttningen ökat. Det negativa inrikes flyttningsöverskottet beror på en ”förlust” för Stockholms kommun mot övriga länet. Däremot har kommunen ett positivt inrikes flyttningsöver-

skott i förhållande till övriga landet. Troligen är bostadsbristen i Stockholm en viktig orsak till den minskade inflyttningen. Även tex. Huddinge, Sundbyberg och Uppsala har fler inrikes utflyttade än inrikes inflyttade.

Störst inrikes flyttningsöverskott år 2002 hade Umeå kommun. Umeå kommun hade 1999–2001 inrikes flyttningsunderskott. Umeås inrikes flyttningsöverskott 2002 bidrog till att Västerbottens läns långvariga flyttningsunderskott mot övriga Sverige vändes till flyttningsöverskott. För första gången sedan 1993 hade Västerbotten år 2002 ett positivt inrikes flyttningsöverskott. Detta och ett positivt immigrationsöverskott gör att Västerbotten, som första Norrlandslän sedan 1995, fick en folkökning.

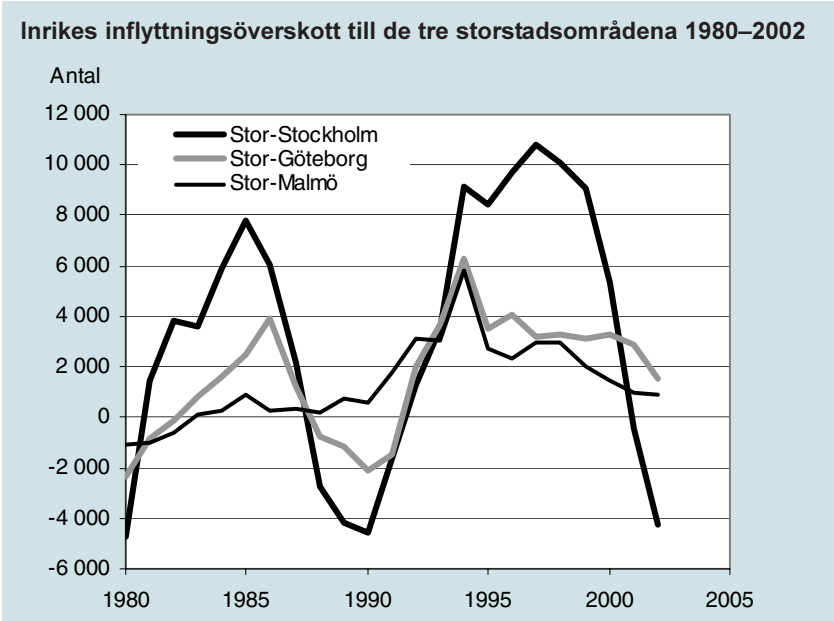
Andra kommuner med stora inrikes flyttningsöverskott är Halmstad och Växjö.

Annika Klintefelt



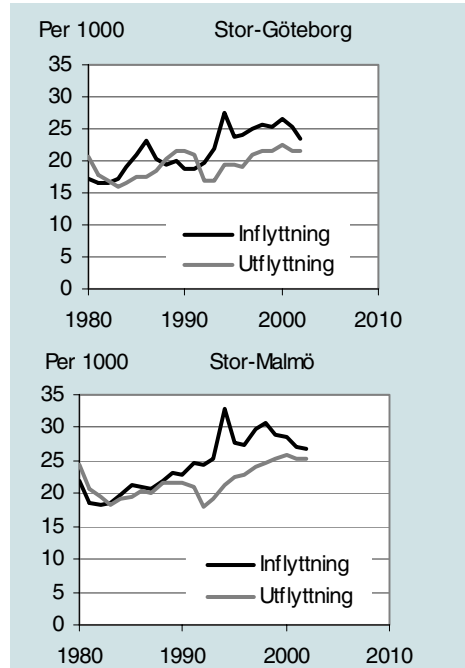
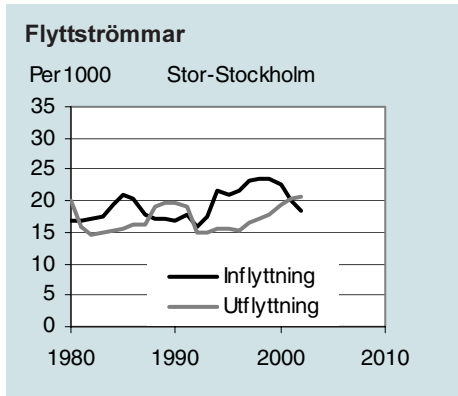
Inrikes flyttning för de tre storstadsområdena 1980–2002

Alltsedan 1980 har inrikes flyttningen till och från Stor-Stockholm och Stor-Göteborg gått i vågor. Perioder med inflyttningsöverskott har avlösts av perioder med fler utflyttare än inflyttare. Under 1990-talet var antalet inflyttare till storstadsområdena större än antalet utflyttare. Under år 2001 och 2002 har det tidigare inflyttningsöverskottet i Stockholm övergått i ett överskott av utflyttare. Stor-Göteborg har fortfarande ett inflyttningsöverskott, men mindre än vid mitten av 1990-talet. Stor-Malmö har haft ett inflyttningsöverskott ända sedan år 1983. Överskottet var som störst år 1994 och har sedan minskat.



Strömmarna av inflyttare och utflyttare ökade under 1990-talet. Ett extremt år i såväl Stor-Göteborg som Stor-Malmö var 1994 med stor inflyttning. Sett i relation till folkmängden var inflyttningen störst till Stor-Malmö och minst till Stor-Stockholm. Under perioden 1998–2000 började inflyttningen minska något i samtliga tre storstadsområdena, mest i Stor-Stockholm, men inflyttningen är fortfarande omfattande.

Utflyttningen har ökat i omfattning sedan början av 1990-talet men har avstannat och minskat sedan år 2000 i Stor-Göteborg och Stor-Malmö. I Stor-Stockholm däremot har utflyttningen fortsatt öka. Kombinationen av en minskande inflyttning och en ökande utflyttning fick till följd att Stor-Stockholm under år 2001 och 2002 fick ett utflyttningsöverskott.



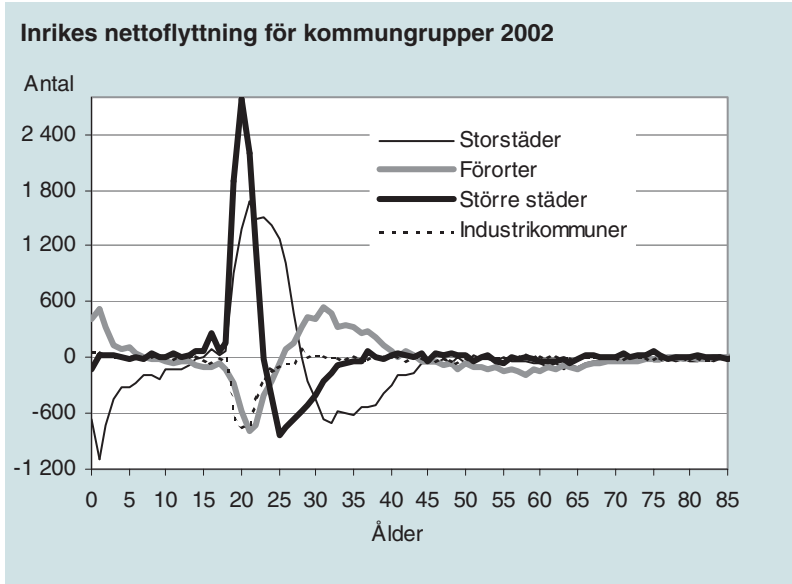
Flyttströmmar och flyttnetto för storstadsområdena 1980–2002

År	Stor-Stockholm			Stor-Göteborg			Stor-Malmö		
	Inflytt	Utflytt	Netto	Inflytt	Utflytt	Netto	Inflytt	Utflytt	Netto
1980	23 219	27 939	-4 720	12 002	14 391	-2 389	10 003	11 068	-1 065
1981	23 549	22 105	1 444	11 473	12 341	-868	8 350	9 317	-967
1982	24 164	20 327	3 837	11 488	11 637	-149	8 257	8 887	-630
1983	24 439	20 858	3 581	11 946	11 127	819	8 461	8 347	114
1984	27 444	21 534	5 910	13 244	11 655	1 589	9 062	8 772	290
1985	29 952	22 138	7 814	14 765	12 243	2 522	9 795	8 918	877
1986	29 543	23 503	6 040	16 309	12 373	3 936	9 703	9 428	275
1987	25 962	23 825	2 137	14 403	13 158	1 245	9 558	9 217	341
1988	25 169	27 940	-2 771	13 865	14 619	-754	10 167	9 977	190
1989	25 171	29 336	-4 165	14 414	15 572	-1 158	10 871	10 139	732
1990	24 971	29 559	-4 588	13 611	15 689	-2 078	10 748	10 194	554
1991	26 817	28 432	-1 615	13 809	15 296	-1 487	11 797	10 051	1 746
1992	24 058	22 764	1 294	14 504	12 501	2 003	11 697	8 596	3 101
1993	26 460	22 951	3 509	16 352	12 648	3 704	12 389	9 347	3 042
1994	33 404	24 269	9 135	20 799	14 521	6 278	16 235	10 458	5 777
1995	32 765	24 321	8 444	18 210	14 730	3 480	13 891	11 208	2 683
1996	33 947	24 258	9 689	18 658	14 595	4 063	13 827	11 537	2 290
1997	37 133	26 298	10 835	19 465	16 301	3 164	15 174	12 223	2 951
1998	37 828	27 722	10 106	20 057	16 794	3 263	15 689	12 705	2 984
1999	38 278	29 219	9 059	20 018	16 880	3 138	15 005	13 021	1 984
2000	37 274	31 914	5 360	20 989	17 721	3 268	14 855	13 397	1 458
2001	33 568	34 036	-468	20 188	17 278	2 910	14 247	13 304	943
2002	30 736	35 000	-4 264	19 013	17 485	1 528	14 219	13 342	877

När i livet och vart?

Diagrammet visar den åldersmässiga sammansättningen på flyttströmmarna mellan kommungrupper. Det visar när i livet man flyttar och vart man flyttar. I åldersgruppen 19–28 år kan två flyttintensiva perioder urskiljas. För åldrarna 19–24 år, sker netto-

flyttningarna i riktning till universitet/högskola (storstäderna/de större städerna) från övriga kommungrupper. I åldersgruppen 25–28 år sker nettoutflyttningarna främst från större städer och i riktning till storstäder/förortskommuner.



Anm.: Nettoflyttning efter ålder för storstäder, förorter, större städer samt industrikommuner. Resterande fem kommungrupper har ett åldersmönster som i allt väsentligt liknar kurvan för industrikommuner.

Befolkningen i storstäderna växer främst i de yngre yrkesverksamma och barnafödande åldrarna på bekostnad av övriga kommungrupper med undantag av förortskommuner och större städer. Nettoströmmen från storstäderna består till största delen av barnfamiljer som flyttar till förortskommunerna. Något förenklat kan man säga att tio inflyttade i åldern 19–28 år motsvaras av 3 utflyttande barnfamiljer med två vuxna och ett barn. Antalet flyttningar efter 30 års ålder minskar drastiskt jämfört med antalet flyttningar i 20-årsåldern.

När man efter 30 års ålder flyttar gör man det oftast inom det egna arbetsmarknadsom-

rådet. Detta innebär att där man vid 30 års ålder bor, eller i närheten därav, kommer man med stor sannolikhet också att fortsätta att vara bosatt.

De flesta kommungrupper förlorar befolkning i samband med att gymnasiestudierna avslutas. Det är även i de åldrarna som det är vanligt att parrelationer inleds. För att vända flyttströmmen krävs en arbetsmarknad som är så bred att den kan ge arbete åt två personer. Tendenserna i dag är snarare att bredden i arbetsmarknaden minskar i de kommuner som betecknas som utflyttningkommuner.

Helen Marklund