

Inkomstfördelningsundersökningen 2006

Redovisning på riksnivå

Income distribution survey 2006

I korta drag

Ökade inkomster ojämnt fördelade

Hushållens ekonomiska standard har ökat för varje år sedan 1995. Samtidigt har skillnaden mellan de med låg och hög inkomst blivit större. Inte sedan rekordåret 2000 har inkomstspridningen legat på en högre nivå.

Inkomstutvecklingen har vänt efter 1990-talets lågkonjunktur. Mellan 1995 och 2006 har standardökningen varit 34 procent. Bara under 2006 var ökningen nästan 4 procent. Inkomstökningen har varit extra fördelaktig för de med arbete. Studerande, arbetslösa och andra grupper utanför arbetsmarknaden har inte alls haft en lika gynnsam utveckling.

Under 1990-talet ökade även inkomstskillnaderna. Den allra största inkomstspridningen uppmättes 2000. De följande åren på 2000-talet minskade skillnaderna något, men låg fortfarande på en högre nivå än under större delen av 1990-talet. Under 2004, 2005 och 2006 har spridningen åter ökat.

Stigande fastighetspriser och en mycket god prisutveckling på börsen har medfört att hushåll har realiserat stora kapitalvinster. Vinsterna är starkt koncentrerade till de med högst inkomst. Den ojämna fördelningen av kapitalvinsterna påverkar i hög grad utvecklingen av inkomstspridningen. Den ökade ojämnheten under 1990- och 2000-talet kan delvis förklaras av ökade kapitalvinster. Spridningen har ökat även när man exkluderar kapitalvinsterna.



Statistiska centralbyrån
Statistics Sweden

Ida Forsgren, SCB, tfn 019-17 66 11, inkomststat@scb.se
Petter Lundberg, SCB, tfn 019-17 60 15, inkomststat@scb.se

Statistiken har producerats av SCB, som ansvarar för officiell statistik inom området.

ISSN 1651-0550 Serie HE – Hushållens ekonomi. Utkom den 22 maj 2008.
URN:NBN:SE:SCB-2008-HE21SM0801_pdf
Tidigare publicering: Se avsnittet Fakta om statistiken.
Utgivare av Statistiska meddelanden är Kjell Jansson, SCB.

Innehåll

Statistiken med kommentarer	6
Inkomsterna ökade med nästan 4 procent 2006	6
Ökad inkomstspridning under 2006	6
Fortfarande stora skillnader mellan kvinnor och män	6
Ökade skillnader mellan de som förvärvsarbetar och de som inte förvärvsarbetar	7
Ekonomisk återhämtning för sammanboende barnfamiljer	7
Utrikes födda hade 19 procent lägre inkomst än svenskfödda	7
Vanligt med låg inkomst bland unga ensamboende	7
En tredjedel från socialförsäkringar och bidrag	8
Jämnast inkomstfördelning 1981	8
Sverige har liten inkomstspridning och en inkomstnivå över genomsnittet i EU	9
Tabeller	10
Teckenförklaring	10
1. Inkomstsummor för samtliga hushåll ¹ 1991, 1995-2006. Belopp i mkr i 2006 års priser	11
2. Disponibel inkomst inklusive reavinst per k.e. i deciler 1991, 1995-2006 samtliga personer. Medelvärden i tkr per k.e. i 2006 års priser	13
3. Andel av inkomstsumman (%) i deciler för disponibel inkomst inklusive reavinst per k.e. 1991, 1995-2006 samtliga personer	13
4. Disponibel inkomst exklusive reavinst per k.e. i deciler 1991, 1995-2006 samtliga personer. Medelvärden i tkr per k.e. i 2006 års priser	14
5. Andel av inkomstsumman (%) i deciler för disponibel inkomst exklusive kapitalvinst per k.e. 1991, 1995-2006 samtliga personer	14
6. Disponibel inkomst inklusive kapitalvinst per k.e. Percentilgränser ¹ i tkr per k.e. i 2006 års priser samt relativa avstånd till median 1991, 1995-2009	15
7. Disponibel inkomst exklusive reavinst per k.e. Percentilgränser ¹ i tkr per k.e. i 2006 års priser samt relativa avstånd till median 1991, 1995-2006	16
8. Disponibel inkomst per k.e., faktorinkomsten per k.e., gini-koefficienten samt andelen av inkomstsumman som innehas av personer i hushåll med de högsta 10% respektive 1% av inkomsterna. Belopp i tkr i 2006 års priser	17
9. Disponibel inkomst per k.e., faktorinkomsten per k.e., gini-koefficienten samt andelen av inkomstsumman som innehas av personer i familjeenheter med de högsta 10% respektive 1% av inkomsterna. Belopp i tkr i 2006 års priser	18
10. Disponibel inkomst per k.e. 1991, 1995-2006 för personer 20- år efter hushållstyp. Medianvärden i tkr per k.e. i 2006 års priser	19
11. Disponibel inkomst per k.e. 1991, 1995-2006 för ensamstående kvinnor och män. Medianvärden i tkr per k.e. i 2006 års priser	20
12. Disponibel inkomst per k.e. 1991, 1995-2006 för personer efter ålder. Medianvärden i tkr per k.e. i 2006 års priser	21

13. Disponibel inkomst per k.e. 1991, 1995-2006 för samtliga personer 20-64 år efter sysselsättning. Medianvärden i tkr per k.e. i 2006 års priser	21
14. Disponibel inkomst per k.e. 1991, 1995-2006 för personer efter födelseland samt antal år i Sverige. Medianvärden i tkr per k.e. i 2006 års priser	22
15. Disponibel inkomst per k.e. 1991, 1995 och 1998-2006 för personer efter region ¹ . Medianvärden i tkr per k.e. i 2006 års priser	23
16. Andel personer 20- år i procent efter hushållstyp uppdelade i olika intervall ¹ efter hushållets inkomst. Inkomståret 2006. Radprocent	24
17. Andel ensamstående kvinnor och män 20- år i procent efter hushållstyp uppdelade i olika intervall ¹ efter inkomst. Inkomståret 2006. Radprocent	25
18. Andel personer efter ålder i procent efter hushållstyp uppdelade i olika intervall ¹ . Inkomståret 2006. Radprocent	26
19. Andel personer 20-64 år efter sysselsättning i procent efter hushållstyp uppdelade i olika intervall ¹ efter inkomst. Inkomståret 2006. Radprocent	26
20. Andel personer 20- år efter födelseland och antal år i Sverige i procent efter hushållstyp uppdelade i olika inkomstintervall ¹ efter inkomst. Inkomståret 2006. Radprocent	27
21. Andel personer 20- år efter region ¹ uppdelade i olika intervall ² efter inkomst. Inkomståret 2006. Radprocent	28
22. Andel personer efter hushållstyp i hushåll med en låg respektive hög ¹ disponibel inkomst per k.e. 1991, 1995-2006	29
23. Andel ensamstående kvinnor och män 20- år med en låg respektive hög ¹ disponibel inkomst per k.e. 1991, 1995-2006	31
24. Andel personer efter ålder i hushåll med en låg respektive hög ¹ disponibel inkomst per k.e. 1991, 1995-2006	33
25. Andel personer 20-64 år efter sysselsättning med en låg respektive hög ¹ disponibel inkomst per k.e. 1991, 1995-2006	34
26. Andel personer efter födelseland och antal år i Sverige med en låg respektive hög ¹ disponibel inkomst per k.e. 1991, 1995-2006	35
27. Andel personer 20- år efter region ¹ med en låg respektive hög ² disponibel inkomst per k.e. 1991, 1995 och 1998-2006	37
28. Andel personer 20-64 år (%), med arbetsinkomst 1975, 1978 och 1980-2006	39
29. Arbetsinkomst för samtliga personer 20-64 år 1975, 1978 och 1980-2006. Medelvärden i tkr i 2006 års priser	40
30. Arbetsinkomst för samtliga helårs- och heltidsanställda kvinnor 20-64 år ¹ 1975, 1978 och 1980-2006. Belopp i tkr, 2006 års priser	41
31. Arbetsinkomst för samtliga helårs- och heltidsanställda män 20-64 år ¹ 1975, 1978 och 1980-2006. Belopp i tkr, 2006 års priser	42
32. Arbetsinkomst för samtliga helårs- och heltidsanställda personer 20-64 år ¹ 1975, 1978 och 1980-2006. Belopp i tkr, 2006 års priser	43
33. Kvinnors arbetsinkomst i procent av männens för samtliga helårs- och heltidsanställda personer 20-64 år ¹ 1975, 1978 och 1980-2006	44
34. Arbetsinkomst efter ålder och kön för helårs- och heltidsanställda personer 20-64 år ¹ 1991-1995 och 1998-2006. Medianvärden i tkr, 2006 års priser	45
35. Arbetsinkomst efter socioekonomisk grupp och kön för helårs- och heltidsanställda personer 20-64 år ¹ 1991, 1995 och 1998-2006. Medianvärden i tkr, 2006 års priser ²	46

36. Disponibel inkomst 1991, 1995-2006 för samtliga hushåll efter hushållstyp. Medianvärden i tkr, 2006 års priser	47
37. Disponibel inkomst 1991, 1995 och 1998-2006 för ensamstående hushåll. Medianvärden i tkr, 2006 års priser	48
38. Inkomststruktur 2006 för hushåll uppdelade i decilgrupper efter disponibel inkomst per k.e. Medelvärden i tkr per k.e	49
39. Inkomststruktur (%) 2006 för hushåll uppdelade i decilgrupper efter disponibel inkomst per k.e., efter justering för skatt, betalt underhållsbidrag och återbetalda studielån	49
40. Inkomststruktur 2006 för hushåll efter hushållstyp. Medelvärden i tkr per k.e	50
41. Inkomststruktur (%) 2006 för hushåll efter hushållstyp, efter justering för skatt, betalt underhållsbidrag och återbetalda studielån	51
42. Inkomststruktur 2006 för hushåll efter hushållstyp. Medelvärden i tkr per k.e	52
43. Inkomststruktur (%) 2006 för hushåll efter hushållstyp, efter justering för skatt, betalt underhållsbidrag och återbetalda studielån	53
44. Inkomststruktur 2006 för hushåll efter hushållstyp. Medelvärden i tkr per k.e	54
45. Inkomststruktur (%) 2006 för hushåll efter hushållstyp, efter justering för skatt, betalt underhållsbidrag och återbetalda studielån	54
46. Inkomststruktur 2006 för hushåll 20-64 år efter sysselsättning. Medelvärden i tkr per k.e	55
47. Inkomststruktur 2006 för hushåll 20-64 år efter sysselsättning, efter justering för skatt, underhållsbidrag och återbetalda studielån	56
48. Inkomststruktur 2006 för hushåll efter födelseland och antal år i Sverige. Medelvärden i tkr per k.e	57
49. Inkomststruktur (%) 2006 för hushåll efter födelseland och antal år i Sverige, efter justering för skatt, betalt underhållsbidrag och återbetalda studielån	58
50. Inkomststruktur 2006 för hushåll efter region. Medelvärden i tkr per k.e	59
51. Inkomststruktur (%) 2006 för hushåll efter region, efter justering för skatt, betalt underhållsbidrag och återbetalda studielån	59
52. Disponibel inkomst per konsumtionsenhet för EU:s medlemsstater	60
Fakta om statistiken	61
Fakta om statistiken	61
Detta omfattar statistiken	61
Förändringar i årets redovisning	61
Definitioner och förklaringar	61
Så görs statistiken	65
Statistikens tillförlitlighet	66
Ramtäckning	66
Mätning	66
Svarsbortfall	66
Redovisning av osäkerhetsmått/konfidensintervall	66
Bra att veta	67
Metodförändring	67

Jämförbarhet	67
Lite bakgrundsfakta	67
Annan statistik	69
In English	70
<hr/>	
Summary	70
Some results	70
List of tables	71
List of terms	74

Statistiken med kommentarer

Inkomsterna ökade med nästan 4 procent 2006

Inkomsterna fortsatte att öka under 2006. Den disponibla inkomsten ökade med 3,8 procent. Det visas när utvecklingen beskrivs med medianvärdet, dvs. det värde som finns precis i mitten av fördelningen. Den disponibla inkomsten är summan av alla inkomster och transfereringar minus skatter.

Den kraftiga nedgången i den svenska ekonomin under början av 1990-talet med kraftigt ökad arbetslöshet och en ökad andel personer utanför arbetskraften, resulterade i att många grupper fick sänkta inkomster från arbete. Samhällets stöd i form av ersättning vid arbetslöshet samt bostadsbidrag och socialbidrag ökade men kunde inte helt motverka den kraftiga nedgången i de direkta inkomsterna från eget arbete och egen kapitalavkastning. Den sammantagna effekten blev att de disponibla inkomsterna minskade fram till mitten av 1990-talet.

Efter mitten av 1990-talet vände inkomstutvecklingen och allt fler grupper fick ökade inkomster. År 2006 hade alla typer av hushåll en klart positiv inkomstutveckling jämfört med 1995. Personer som var ensamboende ökade sin inkomst 27 procent och sammanboende personer har ökat inkomsten med 37 procent. Ensamstående med barn har haft en svagare inkomstutvecklingen med 24 procent.

Ökad inkomstspridning under 2006

Inkomstspridningen, som visar på hur stora skillnaderna är mellan låga och höga inkomster, har ökat jämfört med 1990-talet. Den största spridningen uppmättes runt år 2000. Under 2002 fram till 2004 har inkomstspridningen varit ganska konstant men under 2005 och 2006 ökade skillnaden. Medelinkomsten i det översta inkomstkiktet ökade 2006 med 12 procent. Inkomsten ökade även för de med lägre inkomst men med betydligt lägre procenttal. År 2006 var den disponibla inkomsten som avgränsar de 5 procent personer med de högsta inkomsterna 4,3 gånger så stor som för de 5 procent med de lägsta inkomsterna. I början av 1990-talet var inkomsten 3,3 gånger så stor. Kapitalvinsterna är mycket ojämnt fördelade och påverkar därför främst inkomsterna för toppen av inkomstfördelningen. När man exkluderar kapitalvinsterna är inkomstspridningen jämnare.

Fortfarande stora skillnader mellan kvinnor och män

Bland personer 20-64 år arbetade 68 procent av männen och 47 procent av kvinnorna heltid. År 1995 var det 66 respektive 41 procent.

De relativa skillnaderna i arbetsinkomst mellan heltidsanställda kvinnor och män var i stort sett oförändrad under 2006. Om man studerar utvecklingen över hela den undersökta tidsperioden har skillnaderna mellan mäns och kvinnors inkomst minskat något sedan 1991. Kvinnors medianinkomst var drygt 85 procent av mäns inkomst år 2006 mot cirka 80 procent 1991.

I denna redovisning om inkomstskillnader beskrivs endast arbetsinkomsten för dem som har en arbetstid som omfattar minst heltidssysselsättning hela året. Skillnader som finns i lön för olika grupper redovisas i lönestatistiken.

Ökade skillnader mellan de som förvärvsarbetar och de som inte förvärvsarbetar

Inkomstnivån för icke förvärvsarbetande var 69 procent av nivån för förvärvsarbetande år 2006. Mellan åren 1991 och 2006 steg inkomsten för förvärvsarbetande med 27 procent, och bara med 10 procent för de utan förvärvsarbete.

År 2006 har inkomsterna för förvärvsarbetande ökat med omkring 4 procent medan ökningen för de ej förvärvsarbetande var omkring 2 procent.

Ekonomisk återhämtning för sammanboende barnfamiljer

Barnfamiljerna var en av de grupper som drabbades hårt under 1990-talets lågkonjunktur. Det dröjde innan barnfamiljernas inkomst åter nådde upp till samma nivå som i början av 1990-talet. Under de senaste åren har dock en återhämtning skett. Utvecklingen mellan 1995 och 2006 visar att sammanboende med barn är en grupp som haft en mycket god inkomstutvecklingen med en ökning på 38 procent under perioden. Ensamstående med barn har haft en ökning med 24 procent.

Utrikes födda hade 19 procent lägre inkomst än svenskfödda

Utrikes födda har under alla undersökta år en betydligt lägre inkomst än vad de som är födda i Sverige har. Under 2006 var skillnaden 19 procent. Det är emellertid stor skillnad beroende på från vilket land man kommer och hur länge man har bott i Sverige. Invandrare från Norden har ofta en inkomstnivå som ligger strax under nivån som personer födda i Sverige har. Invandrare från övriga EU-länder har en inkomstnivå som ligger på samma nivå för de som är födda i Sverige. Invandrare från länder utanför EU har en lägre inkomst. Sämst har gruppen med kortaste vistelsetid i landet.

Vanligt med låg inkomst bland unga ensamboende

Det är framförallt de unga ensamstående som är överrepresenterade bland personer med låga inkomster, mätt som andel under 60 procent av medianen. Av samtliga personer var det 9 procent som hade en låg inkomst under 2006. För ensamstående ungdomar 20-29 år som flyttat hemifrån var motsvarande andel 30 procent. Bland ensamstående kvinnor med barn hade 24 procent en låg inkomst.

Inte oväntat är det större andelar bland de utan förvärvsarbete som har låga inkomster jämfört med dem som förvärvsarbetar. Under 2006 var andelarna 24 respektive 4 procent för dessa två grupper.

Bland utrikes födda fanns en större andel med låg inkomst än bland svenskfödda, 20 procent mot 7 procent. Barn födda i Sverige med utrikes födda föräldrar lever ofta i hushåll med låg inkomst. År 2006 levde 39 procent av de barnen i ett hushåll med låg inkomst. Bland barn med föräldrar födda i Sverige var andelen 9 procent.

År 2006 var det 6 procent av samtliga personer som levde i ett hushåll med hög inkomst när gränsen för hög inkomst avgränsades med de som hade inkomst som var större än dubbla medianvärdet för samtliga. Dubbla inkomster och inga hemmaboende barn ger en hög ekonomisk standard. Bland förvärvsarbetande

hushåll var det högre tjänstemän, med 21 procent höginkomsttagare, som klart avvek från andra grupper. Bland arbetare var det 2 procent som hade en hög inkomst.

En tredjedel från socialförsäkringar och bidrag

Beräkningar av olika inkomsters betydelse för hushållen visar att 57 procent av inkomsten kom från eget arbete och mer än 11 procent från kapitalinkomster. Den resterande delen (32 %) kommer från olika transfereringar. Beräkningarna har tagit hänsyn till skatter så att skattefria och skattepliktiga inkomster kan jämföras.

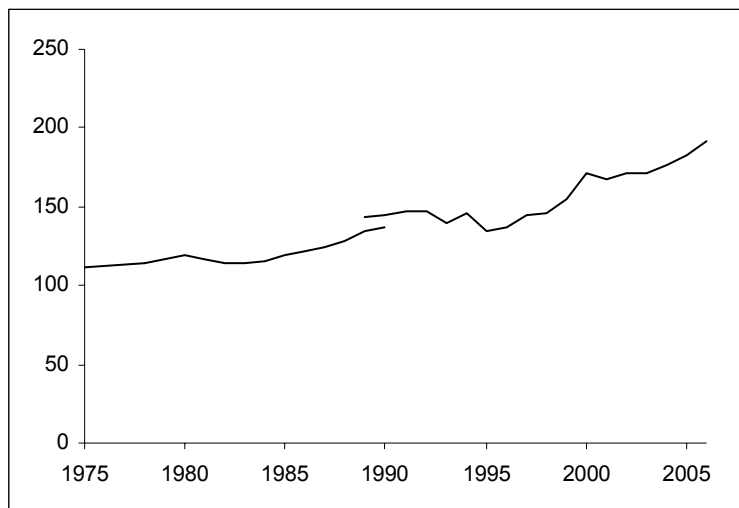
Under 2006 fick de förvärvsarbetande 20-64 år 80 procent av inkomsterna från arbete och 9 procent från kapital. Ensamstående med barn fick 58 procent av sin inkomst från eget arbete. Då är inte föräldraförsäkring eller sjukersättning medräknade. Samtliga utrikes födda hade 52 procent av sin inkomst från eget arbete vilket kan jämföras med 57 procent för svenskfödda. När man jämför dessa grupper är det viktigt att tänka på att åldersstrukturen kan skilja sig åt, t ex olika stor andel pensionärer.

Jämnast inkomstfördelning 1981

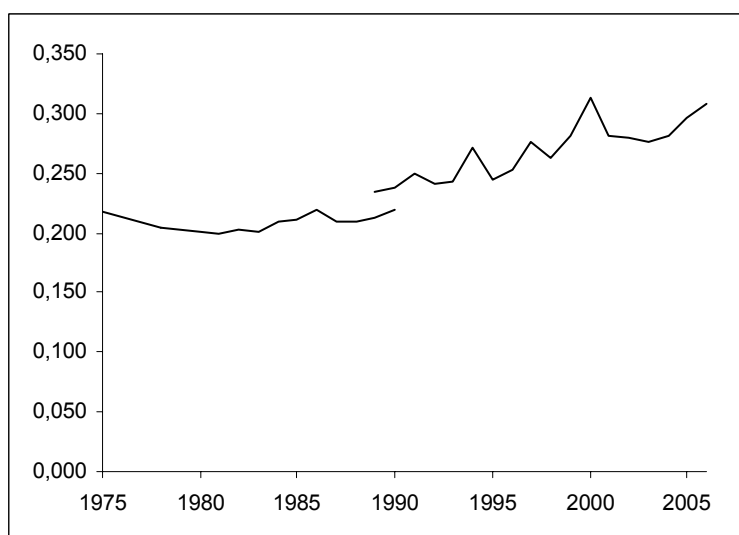
Under perioden 1975 till början av 1980-talet uppmättes en minskad spridning av inkomsterna. Det var en fortsättning på en trend mot jämnare inkomstfördelning som påbörjades långt tidigare och som kan mätas i andra inkomstdata än de som SCB svarar för. I början av 1980-talet vände emellertid trenden och inkomstspridningen ökade. Trenden med ökad inkomstspridning håller i sig fram till 2000. Under 2001 minskade spridningen inklusive kapitalvinst igen och var sedan tämligen konstant under början av 2000-talet men under 2005 och 2006 ökade spridningen och var den högsta sedan 2000.

För att möjliggöra en längre tidsserie redovisas en tabell med den äldre avgränsningen för familjeenheter. Familjeenheter avgränsas av en eller två sammanboende med eller utan barn 0-17 år. Barn 18 år och äldre betraktas som egna familjeenheter. Det innebär att ett stort antal barn som bor hemma hos föräldrarna räknas som egna familjeenheter. De redovisas med endast den inkomst som de själva har, trots att föräldrarna helt eller delvis försörjer dessa kvarboende ungdomar.

Disponibel inkomst/k.e. inklusive kapitalvinst för personer i familjeenheter. Medelvärden i tkr 2006 år priser



Inkomstspridning 1975-2006. Ginikoefficient för disponibel inkomst/k.e., inklusive kapitalvinst för personer i familjeenheter



Sverige har liten inkomstspridning och en inkomstnivå över genomsnittet i EU

En jämförelse med de 25 medlemsländer EU hade år 2006 som hämtats från EU:s statistikkontor Eurostat, visar att Sveriges inkomstnivå ligger över genomsnittet i EU. Litauen, Lettland och Polen hade den lägsta inkomstnivån medan Luxemburg har den klart högsta. Inkomstspridningen i Sverige är en av de lägsta tillsammans med Danmark och Slovenien. Högst inkomstspridning hade Portugal.

Mätmetoderna avviker från de som tillämpas i Sveriges nationella statistik i syfte att erhålla relevanta jämförelser med andra länder. Bl.a. inkluderas kapitalvinsterna inte i beräkningarna och man använder en annan justering av inkomsten för jämförelse mellan hushåll av olika sammansättning.

Tabeller

Teckenförklaring

Explanation of symbols

–	Noll	Zero
0	Mindre än 0,5	Less than 0.5
0,0	Mindre än 0,05	Less than 0.05
..	Uppgift inte tillgänglig eller för osäker för att anges	Data not available
.	Uppgift kan inte förekomma	Not applicable
*	Preliminär uppgift	Provisional figure

1. Inkomstsummor för samtliga hushåll¹ 1991, 1995-2006. Belopp i mkr i 2006 års priser

1. Total amounts for all households in 1991, 1995-2006. Amounts in SEK millions 2006 prices

	1991	1995	1996	1997	1998	1999	2000
Faktorinkomst arbete och kapital							
Löneinkomst	797 492	742 489	787 412	821 966	868 955	907 073	964 658
Näringsinkomst med mera	26 380	22 001	27 163	30 690	33 432	33 760	45 174
Ränta/utdelning	55 704	48 318	43 737	51 189	50 276	43 516	53 662
Kapitalvinst	47 366	15 088	39 516	67 528	70 490	92 643	147 296
Summa faktorinkomst	926 941	827 895	897 827	971 373	1 023 152	1 076 992	1 210 789
Skattepliktiga transfereringar							
Pensioner	237 173	264 460	269 432	270 403	280 706	291 023	289 400
Sjuk- och aktivitetsersättning ²	0	0	0	0	0	0	0
Sjukersättningar ³	50 789	21 974	17 645	16 806	21 739	30 596	38 322
Föräldrapenning	21 594	20 555	16 006	14 000	16 247	15 671	15 638
Arbetsmarknadsstöd	22 976	57 799	59 538	60 333	53 036	50 120	41 594
Övrigt	6 127	5 019	4 918	6 950	12 259	11 973	9 347
Summa skattepliktiga transfereringar	338 662	369 808	367 539	368 491	383 987	399 383	394 301
Skattefria transfereringar							
Barnbidrag	21 574	18 621	16 648	16 060	18 830	18 839	21 321
Studiestöd inkl studielån	12 518	15 150	16 491	18 433	19 811	18 879	19 612
Bostadsbidrag	15 702	22 048	20 108	17 386	17 213	17 209	16 632
Ekonomiskt bistånd ⁴	6 152	12 083	14 360	13 589	11 324	11 087	10 547
Övrig	8 301	8 633	8 607	8 569	7 273	7 814	8 192
Summa skattefria transfereringar	64 245	76 535	76 214	74 037	74 452	73 828	76 306
Skatt och allmänna egenavgifter	340 298	369 269	408 684	443 595	477 283	494 891	519 559
Betalt underhåll och återbetalt studielån m.m.	18 048	18 315	18 961	20 338	21 829	24 567	25 399
Disponibel inkomst	971 502	886 656	913 936	949 969	982 478	1 030 745	1 136 438

1. (forts.)

	2001	2002	2003	2004	2005	2006
Faktorinkomst arbete och kapital						
Löneinkomst	991 882	996 122	1 004 508	1 022 160	1 060 491	1 096 932
Näringsinkomst med mera	48 894	45 860	44 267	48 170	52 291	51 700
Ränta/utdelning	45 163	46 908	43 437	44 361	45 354	70 242
Kapitalvinst	57 835	44 436	49 606	65 855	104 839	146 877
Summa faktorinkomst	1 143 775	1 133 326	1 141 819	1 180 547	1 262 976	1 365 752
Skattepliktiga transfereringar						
Pensioner	294 228	309 340	284 296	297 917	299 033	308 178
Sjuk- och aktivitetsersättning ²	0	0	49 613	54 336	55 073	55 934
Sjukersättningar ³	44 164	47 101	46 784	39 837	34 560	32 301
Föräldrapenning	17 447	18 232	20 026	20 110	22 702	23 326
Arbetsmarknadsstöd	33 849	36 097	36 474	44 028	42 715	38 892
Övrigt	7 909	4 953	2 470	2 329	3 124	2 302
Summa skattepliktiga transfereringar	397 598	415 724	439 663	458 556	457 207	460 933
Skattefria transfereringar						
Barnbidrag	22 743	22 109	21 920	21 312	22 705	24 491
Studiestöd inkl studielån	21 084	20 972	24 024	23 620	22 719	22 806
Bostadsbidrag	16 061	15 552	14 808	15 930	16 400	16 632
Ekonomiskt bistånd ⁴	9 078	9 158	7 584	7 417	9 457	8 734
Övrig	7 751	7 684	8 567	8 736	9 200	9 513
Summa skattefria transfereringar	76 718	75 476	76 903	77 014	80 481	82 177
Skatt och allmänna egenavgifter	484 526	464 554	487 241	506 945	523 963	547 480
Betalt underhåll och återbetalt studielån m.m.	26 817	26 075	26 028	26 832	26 996	27 836
Disponibel inkomst	1 106 747	1 133 894	1 145 115	1 182 341	1 249 706	1 333 546

1) Inkluderar även personer boende på institution, avlidna samt inflyttade till och utflyttade från Sverige under året.

2) Tidigare benämnt förtidspension.

3) Sjuklön utbetald av arbetsgivare ingår i löneinkomst.

4) Tidigare benämnt socialbidrag.

6. Disponibel inkomst inklusive kapitelvinst per k.e. Percentilgränser¹ i tkr per k.e. i 2006 års priser samt relativa avstånd till median 1991, 1995-2009

6. Equalised disposable income, capital gains included. Cut-off value in SEK thousands, 2006 prices and ratio of cut-off value to median 1991, 1995-2006

Gräns- vär- den/ kvorter	1991	1995	1996	1997	1998	1999	2000	2001	2002	2003	2004	2005	2006	Fel- mar- ginal	06/05 i %	06/91 i %
P05	76,5	67,6	66,3	67,5	68,5	70,8	73,0	75,2	76,2	78,5	80,3	79,6	82,8	1,7	4,0	8,2
P10	87,9	79,7	78,3	79,9	82,5	85,8	88,1	90,1	91,7	94,0	95,9	96,3	99,8	1,3	3,6	13,6
P25	108,3	99,4	98,6	100,2	103,2	106,8	111,1	113,8	116,0	117,9	121,3	123,1	127,1	1,1	3,3	17,4
P50	136,3	124,0	125,0	127,5	131,0	136,3	143,3	147,4	151,6	152,5	156,5	160,8	166,9	1,4	3,8	22,5
P75	175,0	158,2	161,2	166,1	169,6	179,2	190,0	192,7	199,4	200,9	204,0	210,4	220,7	2,2	4,9	26,1
P90	218,6	199,3	205,1	212,4	217,4	234,1	251,7	249,4	256,6	256,5	264,0	271,9	290,4	3,8	6,8	32,8
P95	252,5	228,1	239,8	248,5	255,0	285,1	312,4	298,7	303,5	303,0	315,0	330,7	355,9	7,8	7,6	41,0
P95/P50	1,85	1,84	1,92	1,95	1,95	2,09	2,18	2,03	2,00	1,99	2,01	2,06	2,13			
P90/P50	1,60	1,61	1,64	1,67	1,66	1,72	1,76	1,69	1,69	1,68	1,69	1,69	1,74			
P75/P50	1,28	1,28	1,29	1,30	1,30	1,31	1,33	1,31	1,32	1,32	1,30	1,31	1,32			
P25/P50	0,79	0,80	0,79	0,79	0,79	0,78	0,77	0,77	0,77	0,77	0,78	0,77	0,76			
P10/P50	0,64	0,64	0,63	0,63	0,63	0,63	0,61	0,61	0,60	0,62	0,61	0,60	0,60			
P05/P50	0,56	0,55	0,53	0,53	0,52	0,52	0,51	0,51	0,50	0,52	0,51	0,50	0,50			
P90/P10	2,49	2,50	2,62	2,66	2,64	2,73	2,86	2,77	2,80	2,73	2,75	2,82	2,91			
P95/P05	3,30	3,38	3,62	3,68	3,72	4,03	4,28	3,97	3,98	3,86	3,92	4,15	4,30			
Gini- koefficient	0,226	0,227	0,237	0,253	0,245	0,261	0,294	0,266	0,258	0,253	0,258	0,271	0,287			
Felmar- ginal (±)	0,004	0,003	0,003	0,005	0,004	0,003	0,009	0,004	0,003	0,003	0,003	0,004	0,004			

1) Gränsvärde. Exempelvis avgränsar P05 de 5 procent av personerna med de lägsta inkomsterna. P50 är det mittersta värdet, medianen.

7. Disponibel inkomst exklusive reavinst per k.e. Percentilgränser¹ i tkr per k.e. i 2006 års priser samt relativa avstånd till median 1991, 1995-2006

7. Equalised disposable income, capital gains excluded. Cut-off value in SEK thousands, 2006 prices and ratio of cut-off value to median 1991, 1995-2006

Gräns- vär- den/ kvorter	1991	1995	1996	1997	1998	1999	2000	2001	2002	2003	2004	2005	2006	Fel- mar- ginal	06/05 i %	06/91 i %
P05	75,9	68,8	67,0	68,0	69,0	71,4	72,9	76,6	77,0	79,3	80,3	78,8	81,9	1,7	4,0	8,0
P10	87,3	80,2	78,5	79,9	82,7	85,5	87,6	90,6	92,3	94,4	95,8	95,7	99,2	1,4	3,7	13,6
P25	107,5	99,7	98,4	100,0	102,8	105,9	110,0	113,7	116,2	118,0	121,0	122,2	125,8	1,1	3,0	17,0
P50	135,0	123,9	124,0	126,3	129,5	133,8	140,5	146,7	151,4	152,0	155,2	158,8	163,9	1,4	3,2	21,4
P75	173,1	157,1	158,8	163,0	166,5	173,3	183,5	190,2	197,9	199,0	201,3	206,1	213,1	1,8	3,4	23,1
P90	213,8	197,0	198,3	204,8	210,1	218,4	235,5	244,0	251,7	250,8	257,1	261,0	272,7	3,1	4,5	27,5
P95	242,2	222,4	226,5	235,4	240,9	255,2	275,1	288,4	294,4	292,9	297,9	306,6	317,8	4,8	3,7	31,2
P95/P50	1,79	1,80	1,83	1,86	1,86	1,91	1,96	1,97	1,95	1,93	1,92	1,93	1,94			
P90/P50	1,58	1,59	1,60	1,62	1,62	1,63	1,68	1,66	1,66	1,65	1,66	1,64	1,66			
P75/P50	1,28	1,27	1,28	1,29	1,29	1,29	1,31	1,30	1,31	1,31	1,30	1,30	1,30			
P25/P50	0,80	0,81	0,79	0,79	0,79	0,79	0,78	0,78	0,77	0,78	0,78	0,77	0,77			
P10/P50	0,65	0,65	0,63	0,63	0,64	0,64	0,62	0,62	0,61	0,62	0,62	0,60	0,61			
P05/P50	0,56	0,56	0,54	0,54	0,53	0,53	0,52	0,52	0,51	0,52	0,52	0,50	0,50			
P90/P10	2,45	2,46	2,53	2,56	2,54	2,56	2,69	2,69	2,73	2,66	2,68	2,73	2,75			
P95/P05	3,19	3,23	3,38	3,46	3,49	3,58	3,77	3,77	3,82	3,69	3,71	3,89	3,88			
Gini- koefficient	0,208	0,213	0,217	0,221	0,223	0,226	0,240	0,235	0,235	0,230	0,231	0,237	0,245			
Felmar- ginal (±)	0,003	0,002	0,002	0,003	0,003	0,002	0,003	0,002	0,002	0,002	0,002	0,003	0,003			

1) Gränsvärde. Exempelvis avgränsar P05 de 5 procent av Personerna med de lägsta inkomsterna. P50 är det mittersta värdet, medianen.

8. Disponibel inkomst per k.e., faktorinkomsten per k.e., gini-koefficienten samt andelen av inkomstsumman som innehas av personer i hushåll med de högsta 10% respektive 1% av inkomsterna. Belopp i tkr i 2006 års priser

8. Equalised disposable income and factor income. Amounts in SEK thousands, 2006 prices

	Disponibel inkomst per k.e.					Faktorinkomst per k.e.				
	Medel- värde	Median	Gini- koeff.	Topp 10%	Topp 1%	Medel- värde	Median	Gini- koeff.	Topp 10%	Topp 1%
1991	149,9	136,5	0,226	20,0	4,6	145,8	132,5	0,453	28,5	6,6
1992										
1993										
1994										
1995	134,9	124,2	0,227	19,7	4,1	131,2	117,3	0,494	29,8	6,4
1996	137,5	125,2	0,237	20,5	4,4	139,7	122,7	0,502	30,7	6,9
1997	144,4	127,7	0,253	22,2	6,2	153,0	131,3	0,506	32,0	9,0
1998	144,8	131,2	0,245	21,0	4,6	154,2	136,0	0,501	30,6	6,9
1999	155,1	136,5	0,261	22,6	5,2	167,3	144,5	0,501	31,5	7,3
2000	171,0	143,5	0,294	25,8	8,7	187,5	153,1	0,525	35,4	12,1
2001	166,5	147,6	0,266	22,7	6,0	177,1	153,7	0,503	32,0	8,7
2002	170,1	151,8	0,258	22,0	5,3	174,9	154,6	0,497	31,1	7,7
2003	170,8	152,7	0,253	21,6	5,2	175,6	155,3	0,493	30,7	7,5
2004	176,8	156,7	0,258	22,4	5,7	182,1	158,7	0,502	31,9	8,3
2005	184,2	161,0	0,271	23,6	6,7	192,1	163,9	0,506	32,9	9,4
2006	195,7	166,9	0,287	25,0	7,6	206,4	172,8	0,506	33,6	10,2

Anm. Tabellen grundas på personer i kosthushåll.

9. Disponibel inkomst per k.e., faktorinkomsten per k.e., gini-koefficienten samt andelen av inkomstsumman som innehas av personer i familjeenheter med de högsta 10% respektive 1% av inkomsterna. Belopp i tkr i 2006 års priser

9. Equalised disposable and factor income, gini-coefficient and the share of the income sum that is hold by the family-units with the largest 10 % and 1 % income. Family-units with an older definition of households. Amounts in SEK thousands, 2006 prices

	Disponibel inkomst per k.e.					Faktorinkomst per k.e.				
	Medel- värde	Median	Gini- koeff.	Topp 10%	Topp 1%	Medel- värde	Median	Gini- koeff.	Topp 10%	Topp 1%
1975	111,8	106,1	0,217	18,3	2,8	127,9	118,3	0,417	25,9	4,7
1978	114,6	108,5	0,205	17,6	2,6	125,1	118,7	0,429	25,7	4,4
1980	118,9	113,3	0,201	17,5	2,6	124,7	116,7	0,423	25,4	4,3
1981	116,4	110,6	0,199	17,5	2,5	120,2	113,8	0,423	25,3	4,1
1982	113,9	107,9	0,203	17,9	2,8	119,1	112,7	0,427	25,6	4,4
1983	114,2	108,2	0,201	17,7	2,6	118,2	112,5	0,431	25,7	4,3
1984	115,0	109,1	0,210	18,3	2,9	119,1	113,2	0,436	26,1	4,6
1985	119,4	112,3	0,211	18,5	3,3	121,9	113,0	0,440	26,7	5,1
1986	121,8	113,7	0,220	19,2	3,9	127,6	118,5	0,448	27,7	5,8
1987	124,8	118,0	0,209	18,3	3,1	130,7	121,8	0,443	27,0	5,3
1988	128,0	120,7	0,209	18,3	3,0	133,0	123,4	0,446	26,9	4,9
1989	134,2	126,3	0,213	18,6	3,2	141,7	130,0	0,451	27,5	5,7
1990	137,4	129,7	0,220	18,8	3,5	145,3	133,4	0,452	27,8	6,2
1989-rev	143,3	131,7	0,234	20,2	4,4	150,4	135,8	0,457	28,6	6,6
1990-rev	144,6	133,5	0,237	20,2	4,7	152,2	136,8	0,457	28,8	7,2
1991	147,8	133,3	0,249	21,1	4,7	141,0	124,3	0,475	29,7	7,0
1992	146,7	134,6	0,241	20,2	3,9	135,1	119,6	0,483	29,2	5,6
1993	140,0	127,9	0,243	20,3	3,9	126,3	108,0	0,506	30,5	6,0
1994	146,1	127,7	0,271	23,2	5,9	135,1	111,7	0,523	33,1	8,2
1995	134,5	123,3	0,244	20,4	4,0	128,2	110,2	0,511	30,7	6,4
1996	137,3	124,6	0,253	21,0	4,0	136,6	116,8	0,515	31,3	6,4
1997	144,1	126,4	0,277	23,2	6,5	150,0	123,1	0,529	33,4	9,5
1998	145,4	130,1	0,263	21,9	4,8	151,7	129,6	0,517	31,8	7,2
1999	154,9	135,6	0,281	23,5	5,4	163,4	137,6	0,520	32,7	7,6
2000	170,9	142,5	0,313	26,6	8,8	183,3	145,7	0,543	36,5	12,4
2001	168,0	147,5	0,282	23,5	6,1	174,4	148,1	0,515	32,8	8,8
2002	171,0	150,9	0,280	22,9	5,5	173,2	147,9	0,514	32,2	8,0
2003	171,3	151,9	0,276	22,7	5,5	173,7	148,8	0,513	32,1	8,0
2004	176,6	155,4	0,281	23,3	5,9	179,3	151,5	0,520	33,0	8,6
2005	183,1	159,3	0,296	24,5	6,9	188,4	155,6	0,528	34,1	9,8
2006	191,4	163,7	0,308	25,7	7,8	201,6	165,0	0,528	34,8	10,5

Anm. Äldre hushållsbegrepp - personer i familjeenhet. Skattereformen 1990/91 innebar ett brott i inkomstdefinitionen. 1989-rev och 1990-rev är basbreddade för att göras jämförbara med siffrorna 1991- .

10. Disponibel inkomst per k.e. 1991, 1995-2006 för personer 20- år efter hushållstyp. Medianvärden i tkr per k.e. i 2006 års priser

10. Equalised disposable income by type of household. Median value in SEK thousands, 2006 prices

Hushålls- typ	1991	1995	1996	1997	1998	1999	2000	2001	2002	2003	2004	2005	2006	Fel- mar- ginal (±)	06/05 i %	06/91 i %
Samtliga personer 20- år	141,3	129,2	130,8	133,5	136,3	142,1	149,3	153,0	157,0	157,9	162,2	167,1	173,3	1,6	3,7	22,6
Ensamboende	120,8	111,9	112,8	113,9	114,7	120,6	124,4	125,3	131,0	131,0	133,9	138,5	142,5	2,6	2,9	18,0
Ensamboende 20-29 år	128,2	106,7	106,5	109,7	108,9	117,3	123,1	124,3	124,4	128,8	126,5	123,9	131,7	5,8	6,2	2,7
Ensamboende 30-49 år	147,1	129,1	133,0	133,2	137,3	141,6	147,0	155,2	161,2	157,5	164,8	173,3	180,3	5,0	4,0	22,5
Ensamboende 50-64 år	143,2	133,8	134,0	136,7	137,3	143,4	151,1	150,8	158,3	158,1	167,2	165,9	173,9	6,1	4,8	21,4
Ensamboende 65-74 år	106,2	106,2	109,7	109,4	110,0	113,8	113,0	114,4	117,7	121,5	121,2	130,1	131,2	3,8	0,9	23,5
Ensamboende 75- år	90,6	97,3	97,7	97,1	99,0	103,4	102,9	103,0	107,3	110,6	112,3	116,4	118,6	1,5	1,9	30,9
Ensamstående	112,3	103,7	102,8	102,3	105,0	109,5	111,4	115,4	115,8	116,6	118,9	122,7	125,9	3,2	2,6	12,1
Ensamstående med barn 0-19 år ¹	110,9	101,3	102,2	99,9	102,8	107,9	110,6	113,8	114,9	115,0	116,8	122,6	125,5	3,2	2,4	13,2
Övriga ² ensamståen- de	144,5	132,8	131,6	136,9	139,1	143,6	144,7	154,9	154,8	158,9	154,6	164,2	164,5	7,1	0,2	13,8
Sammanboende	153,0	139,5	141,1	146,3	149,1	155,1	165,6	168,4	173,4	175,1	178,1	182,8	191,6	1,9	4,8	25,3
20-29 år utan barn	181,7	155,8	157,5	161,8	166,6	177,2	182,1	193,5	197,3	195,9	195,0	196,3	203,5	6,7	3,7	12,1
30-49 år utan barn	203,6	187,7	184,8	193,7	200,4	206,8	219,5	231,9	228,6	230,4	228,5	241,3	252,2	8,0	4,5	23,9
50-64 år utan barn	190,1	177,9	183,1	185,0	188,4	197,2	212,8	211,5	223,7	222,8	228,3	241,0	250,4	4,1	3,9	31,7
65-74 år utan barn	135,7	137,4	140,0	141,9	145,1	151,6	153,5	153,9	159,2	161,1	169,6	173,4	183,7	4,8	6,0	35,4
75- år utan barn	105,3	117,4	118,8	118,3	122,4	124,0	125,4	126,9	132,9	134,1	139,1	143,3	147,4	2,4	2,8	39,9
Sammanboende med barn 0-19 år ¹	137,5	123,1	122,8	126,7	131,6	136,9	146,5	151,1	154,7	156,4	160,3	163,7	170,3	2,0	4,0	23,8
1 barn	155,9	138,1	139,4	143,4	146,5	153,2	163,3	169,8	170,2	175,1	178,2	179,8	185,9	3,3	3,4	19,2
2 barn	135,1	121,8	121,2	124,6	130,9	136,4	144,2	147,2	155,5	153,7	158,0	162,8	169,6	2,4	4,2	25,5
3+ barn	117,7	103,6	102,0	103,8	111,0	113,5	122,1	126,2	130,7	130,5	134,7	137,2	140,9	3,6	2,7	19,7
Övriga ² sammanbo- ende	184,3	162,8	169,7	174,0	182,1	185,1	197,3	198,5	202,4	204,9	202,5	214,8	233,1	8,5	8,5	26,5
Samtliga personer 0-19 år	126,2	111,7	111,3	113,4	118,7	122,9	129,9	135,2	138,7	139,4	143,6	147,5	154,2	2,0	4,6	22,2
Barn till ensamståen- de	108,6	97,7	97,0	96,8	98,5	104,5	107,0	109,4	110,4	110,9	112,5	114,7	119,6	3,2	4,3	10,1
Barn till ensamståen- de kvinnor	107,0	96,5	94,8	94,4	96,6	101,9	104,2	108,7	107,0	108,0	110,0	111,9	115,6	3,0	3,3	8,0
Barn till ensamståen- de män	138,8	107,8	108,4	110,4	110,7	117,4	121,4	117,4	133,1	128,2	126,2	138,2	147,6	10,7	6,8	6,3
Barn till sammanbo- ende	131,0	116,2	116,4	119,0	125,1	129,9	138,7	144,3	148,0	149,0	151,8	156,4	163,8	1,9	4,7	25,0
Ej boende med förälder	86,2	68,1	47,1	54,6	51,9	45,8	52,8	57,8	66,0	68,9	65,9	70,0	69,2	14,6	-1,2	-19,8

1) Personer i hushåll bestående av referenspersonen, hans/hennes ev. sammanboende, minst ett barn 0-19 år samt i förekommande fall andra vuxna, oftast barn 20 år och äldre.

2) Övriga är personer i hushåll utan barn 0-19 år där det utöver referenspersonen och hans/hennes ev. sammanboende även finns andra vuxna. Dessa övriga vuxna är oftast barn 20 år och äldre.

11. Disponibel inkomst per k.e. 1991, 1995-2006 för ensamstående kvinnor och män. Medianvärden i tkr per k.e. i 2006 års priser

11. Equalised disposable income 1991, 1995-2005 for women and men in single households.
Median value in SEK thousands, 2006 prices

Ensamstående hushåll	1991	1995	1996	1997	1998	1999	2000	2001	2002	2003	2004	2005	2006	Fel- mar- ginal (±)	06/05 i %	06/91 i %
Ensamboende kvinnor 20- år	108,7	106,0	107,5	107,2	108,7	112,7	114,7	115,7	119,8	122,1	123,4	126,3	131,3	2,1	4,0	20,8
20-29 år utan barn	121,5	102,2	102,9	104,5	101,6	108,6	115,0	117,1	119,5	122,8	120,6	116,4	123,7	6,3	6,3	1,8
30-49 år utan barn	145,8	124,8	130,3	131,3	136,0	135,4	143,5	152,5	150,0	147,1	158,7	160,7	170,3	7,8	6,0	16,8
50-64 år utan barn	142,4	129,4	134,0	135,0	133,2	141,7	151,9	145,6	151,1	159,6	168,5	164,7	172,6	7,7	4,8	21,2
65-74 år utan barn	102,2	103,6	106,8	106,7	107,3	109,8	109,3	111,1	116,5	120,1	120,9	126,6	128,1	3,8	1,2	25,4
75- år utan barn	89,8	96,4	96,6	95,8	97,7	102,2	101,1	101,5	105,5	108,4	110,8	113,6	116,5	1,4	2,5	29,7
Ensamstående kvinnor 20- år	112,3	106,1	104,4	104,6	105,5	110,0	113,0	119,0	116,2	116,6	120,1	123,7	126,3	3,3	2,1	12,4
Med barn 0-19 år ¹	109,0	100,2	99,5	98,4	98,5	105,5	107,8	111,8	110,7	111,6	112,9	117,1	119,9	2,9	2,4	10,0
Övriga ²	140,3	131,3	130,5	133,6	137,0	138,9	138,0	151,1	157,6	157,0	152,1	160,1	161,9	7,3	1,1	15,4
Ensamboende män 20- år	134,4	121,6	120,7	125,1	126,2	133,5	139,9	140,2	147,1	143,9	147,6	155,1	155,8	3,9	0,4	15,9
20-29 år utan barn	137,2	111,1	111,0	115,5	114,8	126,0	137,3	135,0	128,0	133,2	131,7	136,0	140,5	8,6	3,4	2,5
30-49 år utan barn	148,8	131,8	134,4	135,1	140,9	145,4	150,2	157,6	167,6	163,8	169,8	178,2	184,6	6,9	3,6	24,1
50-64 år utan barn	144,2	138,8	133,9	142,6	148,4	146,1	149,9	160,1	168,2	157,6	163,9	169,4	175,4	10,4	3,5	21,7
65-74 år utan barn	118,2	115,6	116,2	118,6	117,1	119,9	123,4	118,8	120,6	123,2	122,8	134,2	140,6	8,2	4,8	19,0
75- år utan barn	91,9	101,2	103,5	104,3	103,9	107,9	110,4	111,9	114,9	119,4	120,7	126,0	126,8	3,1	0,7	38,0
Ensamstående män 20- år	145,1	123,6	123,1	127,4	129,4	136,7	137,0	141,1	143,6	147,9	147,4	155,8	157,8	6,1	1,3	8,8
Med barn 0-19 år ¹	140,9	112,4	111,8	111,5	113,4	119,8	121,4	124,3	136,2	132,3	132,2	141,7	149,9	8,5	5,7	6,4
Övriga ²	150,9	135,0	135,0	139,6	140,2	149,0	150,9	160,2	153,1	162,6	158,5	168,2	170,1	9,9	1,1	12,7

1) Personer i hushåll bestående av referenspersonen och minst ett barn 0-19 år samt i förekommande fall andra vuxna, oftast barn 20 år och äldre.

2) Övriga är personer i hushåll utan barn 0-19 år där det utöver referenspersonen även finns andra vuxna. Dessa övriga vuxna är oftast barn 20 år och äldre.

12. Disponibel inkomst per k.e. 1991, 1995-2006 för personer efter ålder. Medianvärden i tkr per k.e. i 2006 års priser

12. Equalised disposable income 1991, 1995-2006 by age. Median value in SEK thousands, 2006 prices

Ålder	1991	1995	1996	1997	1998	1999	2000	2001	2002	2003	2004	2005	2006	Fel- mar- ginal (±)	06/05 i %	06/91 i %
Samtliga	136,3	124,0	125,0	127,5	131,0	136,3	143,3	147,4	151,6	152,5	156,5	160,8	166,9	1,4	3,8	22,5
0 - 5	119,5	107,0	104,4	108,8	114,2	119,2	127,7	131,4	132,9	134,4	139,1	143,3	148,5	3,4	3,6	24,2
6 - 15	126,7	111,7	111,8	112,8	118,7	122,5	128,1	133,5	138,3	139,2	143,5	146,7	155,0	2,6	5,7	22,4
16 - 19	143,8	123,4	123,0	127,4	128,5	132,6	142,0	145,2	148,5	149,1	151,5	155,6	160,1	3,6	2,9	11,3
20 - 24	137,9	114,0	114,3	117,9	118,1	124,4	134,9	138,0	135,1	137,6	141,2	139,4	147,0	4,6	5,5	6,6
25 - 34	135,5	122,0	122,6	126,4	129,7	138,6	145,3	153,5	154,4	156,2	158,6	162,0	168,0	2,9	3,7	23,9
35 - 44	141,4	124,1	124,4	127,6	130,2	135,1	141,9	148,9	152,8	152,4	157,5	162,8	170,1	2,4	4,5	20,3
45 - 54	173,1	154,8	155,4	158,7	161,2	165,1	175,2	177,7	182,8	182,4	183,7	189,2	195,9	3,1	3,5	13,1
55 - 64	171,2	158,0	161,3	167,9	169,9	176,2	190,3	188,1	197,0	200,6	207,5	214,1	222,6	3,5	4,0	30,0
65 - 74	127,4	126,2	129,3	131,1	133,7	138,0	138,4	142,7	145,2	147,4	154,2	159,1	163,1	3,6	2,5	28,0
75 -	96,1	104,4	105,0	104,4	106,6	110,0	110,4	111,2	116,2	118,8	120,9	125,7	128,6	1,4	2,3	33,8
0-19	126,2	111,7	111,3	113,4	118,7	122,9	129,9	135,2	138,7	139,4	143,6	147,5	154,2	2,0	4,6	22,2
20-64	151,1	134,1	135,7	139,4	142,2	148,1	158,3	161,9	166,6	167,5	171,1	175,4	183,1	1,6	4,4	21,1
65-	111,3	114,5	116,6	116,4	118,4	121,8	122,2	123,2	128,9	129,5	135,2	140,1	144,2	1,9	2,9	29,5

13. Disponibel inkomst per k.e. 1991, 1995-2006 för samtliga personer 20-64 år efter sysselsättning. Medianvärden i tkr per k.e. i 2006 års priser

13. Equalised disposable income 1991, 1995-2006 by occupation for all persons age 20-64. Median value in SEK thousands, 2006 prices

Socioekonomisk grupp/sysselsättning	1991	1995	1996	1997	1998	1999	2000	2001	2002	2003	2004	2005	2006	Fel- mar- ginal (±)	06/05 i %	06/91 i %
Samtliga personer 20-64 år	150,0	135,0	138,1	140,7	143,4	150,1	159,9	163,4	169,5	168,4	172,5	176,9	185,4	1,9	4,8	23,6
Förvärvsarbetande	155,7	143,9	146,4	151,3	154,8	160,3	169,6	174,5	180,3	180,5	184,7	190,7	197,7	2,2	3,7	26,9
Arbetare	145,4	135,3	137,6	139,5	143,2	147,0	155,3	157,3	161,5	162,6	168,3	172,7	178,7	2,2	3,5	22,9
Lägre tjänstemän	160,3	150,7	153,3	155,3	161,3	166,1	177,7	180,3	184,7	185,8	189,8	190,0	198,5	5,3	4,5	23,8
Mellan tjänstemän	171,8	153,8	156,7	163,8	167,2	174,4	184,5	189,2	197,1	196,5	198,4	205,8	215,6	4,1	4,8	25,4
Högre tjänstemän	201,4	182,9	184,7	188,5	191,2	204,6	214,3	224,0	225,5	221,3	230,0	229,9	248,7	6,6	8,1	23,5
Jordbrukare + före- tagare	131,2	124,2	126,0	129,2	134,4	143,8	153,9	157,4	162,2	160,6	167,0	173,1	180,7	8,0	4,4	37,7
Övriga förvärvsarbetande	133,7	119,2	125,4	125,3	130,7	134,2	135,8	146,9	156,8	158,4	173,8	184,7	176,9	18,7	-4,3	32,3
Icke förvärvsarbetande	123,8	109,3	110,3	111,0	112,8	119,5	125,1	127,8	130,8	131,4	131,8	133,4	136,7	3,4	2,4	10,3
Studerande	111,7	93,8	98,1	100,2	101,1	109,3	110,1	112,6	112,3	115,7	117,2	113,8	118,9	5,0	4,5	6,5
Arbetslösa, sjuka, pensionärer ¹⁾	135,0	122,7	123,7	125,1	124,2	134,4	143,1	141,2	148,5	146,6	146,4	148,7	152,5	5,2	2,6	13,0
Övriga ej förvärvsarbetande	89,1	85,7	82,3	88,6	85,4	87,0	89,8	91,3	93,2	90,0	93,1	97,4	98,4	6,1	0,9	10,3

1) Personer 20-64 år som har en summerad inkomst av pension, sjukpenning och arbetsmarknadsstöd som är större än hälften av den sammanräknade förvärvsinkomsten är klassade i gruppen "Arbetslösa, sjuka, pensionärer".

14. Disponibel inkomst per k.e. 1991, 1995-2006 för personer efter födelseland samt antal år i Sverige. Medianvärden i tkr per k.e. i 2006 års priser

14. Equalised disposable income 1991, 1995-2006 by country of birth and number of years in Sweden. Median value in SEK thousands, 2006 prices

Födelseland samt antal år i Sverige	1991	1995	1996	1997	1998	1999	2000	2001	2002	2003	2004	2005	2006	Fel- marginal (±)	06/05 i %	06/91 i %
Samtliga personer 20- år	141,3	129,2	130,8	133,5	136,3	142,1	149,3	153,0	157,0	157,9	162,2	167,1	173,3	1,6	3,7	22,6
Födda i Sverige	142,4	131,2	133,3	135,7	138,6	144,9	152,8	155,9	159,9	161,1	165,9	170,8	178,0	1,6	4,2	25,0
Utrikes födda	128,2	111,9	109,9	113,8	116,8	122,6	127,4	134,3	135,5	136,5	137,6	140,3	143,9	3,6	2,6	12,2
Norden exklusive Sverige	143,4	129,7	128,6	138,7	138,5	140,4	144,2	144,3	155,6	154,6	156,4	163,8	164,2	7,3	0,3	14,5
1-10 år i Sverige	131,4	109,3	103,0	127,6	114,8	151,7	141,7	140,8	157,8	155,0	142,3	149,5	151,1	25,6	1,0	14,9
11-20 år i Sverige	125,7	117,4	112,3	134,4	120,5	136,1	125,8	132,3	135,1	129,1	159,1	153,8	159,0	30,0	3,3	26,5
21 - år i Sverige	148,6	134,7	133,6	140,4	143,7	140,8	145,5	146,8	157,2	156,4	158,7	166,1	167,0	7,6	0,5	12,4
Övriga EU15 + 6 ¹	134,5	129,4	130,0	141,0	140,7	141,1	145,3	157,2	167,3	162,5	161,9	162,4	177,4	13,5	9,3	31,9
1-10 år i Sverige	115,6	104,4	113,0	110,4	106,6	129,0	137,7	137,1	190,2	158,9	148,2	164,1	170,5	26,9	3,9	47,4
11-20 år i Sverige	120,1	120,8	116,4	142,6	127,7	118,1	112,4	157,4	166,9	163,6	161,0	159,6	163,0	50,3	2,1	35,7
21 - år i Sverige	143,8	143,5	131,8	144,4	151,1	146,6	154,6	160,7	164,6	164,9	166,8	161,4	184,8	14,7	14,5	28,5
Övriga länder	114,7	97,3	95,4	96,4	98,1	109,0	115,2	121,6	121,2	124,6	127,6	128,6	129,8	3,8	0,9	13,2
1-10 år i Sverige	105,4	89,0	84,7	87,2	89,6	93,5	101,3	105,6	106,7	109,4	105,5	108,8	116,7	5,6	7,3	10,8
11-20 år i Sverige	119,6	107,2	103,6	103,4	107,9	113,1	115,1	121,0	120,6	122,9	128,5	126,6	130,3	6,0	2,9	9,0
21 - år i Sverige	129,4	128,3	120,0	128,7	121,7	132,4	147,1	147,2	144,1	148,0	141,6	146,6	153,3	7,1	4,6	18,5
Samtliga personer 0-19 år	126,2	111,7	111,3	113,4	118,7	122,9	129,9	135,2	138,7	139,4	143,6	147,5	154,2	2,0	4,6	22,2
Samtliga födda i Sverige	127,3	112,9	112,5	114,5	119,9	124,2	131,0	136,5	140,0	140,8	144,5	149,2	155,5	2,1	4,3	22,2
Med föräldrar födda i Sverige	:	:	:	:	122,7	127,0	134,3	140,4	144,6	144,1	148,8	153,8	160,4	2,1	4,3	:
Med utrikes födda föräldrar	:	:	:	:	91,1	93,5	103,1	101,3	102,7	105,5	110,2	108,6	112,0	5,9	3,1	:
Med en inrikes och en utrikes född förälder	:	:	:	:	113,4	121,3	132,0	131,4	128,3	133,1	136,6	145,3	143,5	7,6	-1,2	:
Utrikes födda	109,3	90,3	84,8	87,3	92,8	104,1	108,5	109,2	111,2	112,3	117,5	111,9	122,6	8,7	9,6	12,1

1) Australien, Japan, Kanada, Nya Zeeland, Schweiz, USA samt EU15 exkl. Sverige, Danmark och Finland.

15. Disponibel inkomst per k.e. 1991, 1995 och 1998-2006 för personer efter region¹. Medianvärden i tkr per k.e. i 2006 års priser

15. Equalised disposable income 1991, 1995 and 1998-2006 by region. Median value in SEK thousands, 2006 prices

Hushållstyp	1991	1995	1996	1997	1998	1999	2000	2001	2002	2003	2004	2005	2006	Fel- mar- ginal (±)	06/05 i %	06/91 i %
Samtliga	136,3	124,0	125,0	127,5	131,0	136,3	143,3	147,4	151,6	152,5	156,5	160,8	166,9	1,4	3,8	22,5
därav personer 20- år	141,3	129,2	130,8	133,5	136,3	142,1	149,3	153,0	157,0	157,9	162,2	167,1	173,3	1,6	3,7	22,6
därav personer 0-19 år	126,2	111,7	111,3	113,4	118,7	122,9	129,9	135,2	138,7	139,4	143,6	147,5	154,2	2,0	4,6	22,2
Storstäder	140,1	124,7	129,9	131,9	134,0	143,4	150,6	153,7	156,2	155,4	158,0	161,8	173,9	4,6	7,5	24,2
därav personer 20- år	143,7	129,3	134,9	137,5	138,6	148,1	155,9	158,9	161,1	159,5	163,8	168,0	180,8	4,5	7,7	25,9
därav personer 0-19 år	127,9	110,4	113,3	114,1	115,3	126,6	131,6	134,9	137,2	140,3	141,3	138,5	156,2	8,8	12,8	22,2
Förortskommuner	154,9	135,5	138,8	143,6	145,4	150,2	162,2	167,4	171,6	175,8	172,7	178,2	190,7	4,2	7,0	23,1
därav personer 20- år	162,0	143,6	148,1	152,1	154,6	158,2	172,1	173,6	179,2	183,3	177,6	183,6	196,2	4,1	6,8	21,1
därav personer 0-19 år	139,5	122,0	123,7	127,4	131,3	132,8	145,6	150,8	157,6	159,1	162,5	167,0	177,9	5,8	6,5	27,5
Större städer	136,7	124,5	125,2	126,3	130,5	135,5	141,0	147,1	150,2	150,3	157,2	160,7	165,2	2,9	2,8	20,9
därav personer 20- år	141,4	129,0	130,6	132,1	135,0	141,4	147,0	151,4	155,5	154,8	162,8	167,1	171,6	3,0	2,7	21,3
därav personer 0-19 år	127,8	114,0	111,2	113,3	120,6	122,1	128,4	136,0	136,9	138,5	145,0	147,5	153,9	3,1	4,3	20,4
Pendlingskommuner	133,4	124,4	122,1	129,9	130,5	131,3	142,1	145,5	151,4	151,9	152,7	161,7	164,7	5,4	1,9	23,5
därav personer 20- år	137,6	130,8	130,9	134,3	137,4	136,7	148,7	155,2	156,7	156,4	158,8	168,6	170,9	5,5	1,4	24,2
därav personer 0-19 år	124,9	108,8	107,5	116,2	117,6	120,2	126,7	128,6	140,1	140,8	141,9	147,5	152,2	7,5	3,2	21,9
Övriga kommuner	129,8	119,6	119,2	121,5	124,7	130,7	137,1	140,0	144,7	145,4	150,1	154,7	159,0	2,0	2,8	22,5
därav personer 20- år	134,7	125,1	124,6	127,3	130,1	136,2	141,9	144,6	149,5	152,1	156,2	160,5	164,0	1,9	2,2	21,7
därav personer 0-19 år	121,4	107,4	107,1	109,4	112,2	118,9	126,0	131,3	133,3	133,6	137,7	141,0	145,6	3,3	3,3	20,0

1) **Storstäder** är kommun med en folkmängd som överstiger 200 000 invånare. **Förortskommun** är en kommun där minst 50 procent av nattbefolkningen pendlar till arbetet i någon annan kommun. Det vanligaste pendlingsmålet ska vara någon av storstäderna. **Större städer** är en kommun med en befolkning 50 000 - 200 000 invånare. **Pendlingskommun** är en kommun där mer än 40 procent av nattbefolkningen pendlar till arbetet i någon annan kommun.

16. Andel personer 20- år i procent efter hushållstyp uppdelade i olika intervall¹ efter hushållets inkomst. Inkomståret 2006. Radprocent

16. Share of households by type of household with an equalised disposable income related to the median value for all households in 2006

Hushållstyp	Disponibel inkomst per k.e. i procent av medianvärdet för samtliga hushåll 2006							
	-50 %	50-60 %	60-70 %	70-100 %	100-130 %	130-200 %	200 % -	Samtliga
Samtliga personer 20- år	4,8	4,4	7,9	29,6	23,5	22,7	7,1	100
Ensamboende	8,5	7,3	14,3	32,7	18,3	14,6	4,2	100
Ensamboende 20-29 år	20,1	9,5	11,3	30,9	19,2	8,4	0,6	100
Ensamboende 30-49 år	7,2	3,9	7,0	24,9	26,3	25,0	5,7	100
Ensamboende 50-64 år	4,3	4,1	9,2	29,1	24,3	22,0	7,0	100
Ensamboende 65-74 år	4,5	5,1	19,5	45,1	12,2	9,7	4,0	100
Ensamboende 75- år	5,5	13,5	28,0	40,0	5,9	4,1	3,1	100
Ensamstående	3,9	4,7	7,0	19,8	8,3	5,0	0,8	50
Ensamstående med barn 0-19 år ¹	9,0	11,9	17,8	41,6	12,7	5,6	1,3	100
Övriga ² ensamstående	5,5	4,2	5,8	36,2	25,8	19,8	2,6	100
Sammanboende	2,5	2,4	4,1	27,0	26,7	28,1	9,1	100
20-29 år utan barn	3,1	2,0	3,8	18,4	33,4	35,7	3,6	100
30-49 år utan barn	1,9	0,4	1,7	7,6	21,3	50,2	16,9	100
50-64 år utan barn	1,2	1,0	1,1	7,8	20,7	47,8	20,4	100
65-74 år utan barn	1,2	1,8	3,9	34,0	25,1	25,1	8,9	100
75- år utan barn	0,9	2,3	10,2	55,8	15,2	9,5	6,1	100
Sammanboende med barn 0-19 år¹	4,0	3,6	4,9	34,5	32,1	17,0	3,8	100
1 barn	3,6	2,7	3,6	25,3	36,4	24,9	3,6	100
2 barn	3,2	2,7	4,0	36,8	34,4	14,3	4,5	100
3+ barn	6,7	8,1	9,9	47,6	17,3	7,9	2,6	100
Övriga ² sammanboende	1,5	1,7	3,5	12,8	23,8	45,0	11,7	100
Samtliga personer 0-19 år	6,7	6,7	9,2	37,5	24,9	11,9	3,1	100
Barn till ensamstående	10,9	13,8	20,9	38,1	10,6	4,7	1,2	100
Barn till ensamstående kvinnor	11,5	15,6	24,3	36,8	7,6	3,1	1,1	100
Barn till ensamstående män	8,7	7,4	9,0	42,5	20,9	10,3	1,2	100
Barn till sammanboende	4,5	4,6	5,9	37,8	29,3	14,2	3,7	100
Ej boende med förälder	63,1	13,3	8,4	10,3	4,3	0,6	0,0	100

1) Personerna har delats in beroende på hur deras hushålls disponibla inkomst per k.e. förhåller sig till medianvärdet för samtliga. En person som har hamnat i gruppen "200%" tillhör ett hushåll som har en inkomst som är minst dubbelt så stor som medianvärdet.

2) Personer i hushåll bestående av referenspersonen, hans/hennes ev. sammanboende, minst ett barn 0-19 år samt i förekommande fall andra vuxna, oftast barn 20 år och äldre.

3) Övriga är personer i hushåll utan barn 0-19 år där det utöver referenspersonen och hans/hennes ev. sammanboende även finns andra vuxna. Dessa övriga vuxna är oftast barn 20 år och äldre.

17. Andel ensamstående kvinnor och män 20- år i procent efter hushållstyp uppdelade i olika intervall¹ efter inkomst. Inkomståret 2006. Radprocent

17. Share of households by type of household with an equalised disposable income related to the median value for all households in 2006

Hushållstyp	Disponibel inkomst per k.e. i procent av medianvärdet för samtliga hushåll 2006							
	-50 %	50-60 %	60-70 %	70-100 %	100-130 %	130-200 %	200 % -	Samtliga
Ensamboende kvinnor 20- år	7,0	8,7	17,7	36,1	15,9	11,1	3,4	100
20-29 år utan barn	19,4	9,6	13,5	36,1	15,6	5,4	0,5	100
30-49 år utan barn	5,6	3,9	8,1	29,3	26,9	21,4	4,8	100
50-64 år utan barn	3,2	4,4	8,0	31,4	25,6	21,8	5,7	100
65-74 år utan barn	3,5	5,1	22,1	46,3	12,3	7,4	3,3	100
75- år utan barn	5,1	15,6	30,0	38,1	5,3	3,1	2,7	100
Ensamstående kvinnor 20- år	8,4	11,9	17,7	41,0	12,2	7,5	1,4	100
Med barn 0-19 år ²	9,5	14,2	21,6	41,2	8,7	3,7	1,2	100
Övriga ³	5,0	4,5	5,5	40,4	23,1	19,4	2,0	100
Ensamboende män 20- år	10,2	5,7	10,7	29,0	20,9	18,4	5,0	100
20-29 år utan barn	20,7	9,5	9,7	26,9	22,0	10,6	0,7	100
30-49 år utan barn	8,0	3,9	6,4	22,7	26,1	26,8	6,2	100
50-64 år utan barn	5,6	3,7	10,5	26,5	22,9	22,2	8,5	100
65-74 år utan barn	6,3	5,2	15,2	43,0	11,9	13,5	5,0	100
75- år utan barn	6,4	7,4	22,1	45,5	7,4	6,9	4,3	100
Ensamstående män 20- år	7,1	5,3	7,4	38,0	25,4	14,6	2,2	100
Med barn 0-19 år ²	7,8	6,4	8,3	42,8	22,9	10,3	1,4	100
Övriga ³	6,1	3,9	6,2	32,0	28,5	20,1	3,3	100

1) Personerna har delats in beroende på hur deras hushålls disponibla inkomst per k.e. förhåller sig till medianvärdet för samtliga. En person som har hamnat i gruppen "200%" tillhör ett hushåll som har en inkomst som är minst dubbelt så stor som medianvärdet.

2) Personer i hushåll bestående av referenspersonen, hans/hennes ev. sammanboende, minst ett barn 0-19 år samt i förekommande fall andra vuxna, oftast barn 20 år och äldre.

3) Övriga är personer i hushåll utan barn 0-19 år där det utöver referenspersonen och hans/hennes ev. sammanboende även finns andra vuxna. Dessa övriga vuxna är oftast barn 20 år och äldre.

18. Andel personer efter ålder i procent efter hushållstyp uppdelade i olika intervall¹. Inkomståret 2006. Radprocent

18. Share of households by type of household with an equalised disposable income related to the median value for all households in 2006

Ålder	Disponibel inkomst per k.e. i procent av medianvärdet för samtliga hushåll 2006							Samtliga
	-50 %	50-60 %	60-70 %	70-100 %	100-130 %	130-200 %	200 % -	
Samtliga	5,2	5,0	8,2	31,6	23,8	20,1	6,1	100
0 - 5	8,7	7,4	8,5	39,0	23,7	9,9	2,7	100
6 - 15	5,0	6,8	9,6	38,9	25,0	11,5	3,2	100
16 - 19	8,0	5,6	9,0	32,4	26,1	15,5	3,4	100
20 - 24	15,0	8,5	10,1	27,7	21,5	15,0	2,2	100
25 - 34	6,6	4,8	6,7	31,2	26,1	20,9	3,8	100
35 - 44	5,0	3,9	6,2	32,6	29,9	18,2	4,2	100
45 - 54	3,0	3,1	5,4	23,0	26,4	29,7	9,4	100
55 - 64	2,5	2,2	3,6	16,4	22,6	38,0	14,7	100
65 - 74	2,4	3,0	9,1	37,6	20,8	20,0	7,2	100
75 -	3,7	8,9	20,4	46,3	10,1	6,3	4,3	100
0-19	6,7	6,7	9,2	37,5	24,9	11,9	3,1	100
20-64	5,3	4,0	5,9	26,0	25,8	25,5	7,5	100
65-	3,0	5,9	14,7	42,0	15,5	13,1	5,7	100

1) Personerna har delats in beroende på hur deras hushålls disponibla inkomst per k.e. förhåller sig till medianvärdet för samtliga. En person som har hamnat i gruppen "200%-" tillhör ett hushåll som har en inkomst som är minst dubbelt så stor som medianvärdet.

19. Andel personer 20-64 år efter sysselsättning i procent efter hushållstyp uppdelade i olika intervall¹ efter inkomst. Inkomståret 2006. Radprocent

19. Share of households by type of household with an equalised disposable income related to the median value for all households in 2006

Sysselsättning/socioekonomisk grupp	Disponibel inkomst per k.e. i procent av medianvärdet för samtliga hushåll 2006							Samtliga
	-50 %	50-60 %	60-70 %	70-100 %	100-130 %	130-200 %	200 % -	
Samtliga personer 20-64 år	4,5	4,1	5,7	26,6	25,9	25,9	7,2	100
Förvärvsarbetande	2,1	1,9	3,6	25,5	28,5	30,0	8,4	100
Arbetare	1,8	2,1	5,0	34,1	32,8	22,1	2,1	100
Lägre tjänstemän	1,1	1,1	3,4	25,7	30,6	31,1	7,1	100
Mellan tjänstemän	1,3	0,9	1,4	20,4	28,9	38,0	9,2	100
Högre tjänstemän	0,3	0,8	1,1	11,9	22,1	42,8	21,0	100
Jordbrukare + företagare	8,7	5,0	6,7	24,5	20,7	22,8	11,5	100
Övriga förvärvsarbetande	6,8	5,3	3,2	31,1	18,2	24,5	10,9	100
Icke förvärvsarbetande	12,5	11,4	12,8	30,0	17,4	12,4	3,5	100
Studerande	20,9	13,6	15,2	26,6	14,1	8,2	1,5	100
Arbetslösa, sjuka, pensionärer ²	5,0	8,4	11,8	33,5	20,5	15,9	4,8	100
Övriga ej förvärvsarbetande	30,8	22,8	10,7	20,1	9,2	4,4	1,9	100

1) Personerna har delats in beroende på hur deras hushålls disponibla inkomst per k.e. förhåller sig till medianvärdet för samtliga. En person som har hamnat i gruppen "200%-" tillhör ett hushåll som har en inkomst som är minst dubbelt så stor som medianvärdet.

2) Personer 20-64 år som har en summerad inkomst av pension, sjukpenning och arbetsmarknadsstöd som är större än hälften av den sammanräknade förvärvsinkomsten är klassade i gruppen "Arbetslösa, sjuka, pensionärer".

20. Andel personer 20- år efter födelseland och antal år i Sverige i procent efter hushållstyp uppdelade i olika inkomstintervall¹ efter inkomst. Inkomståret 2006. Radprocent

20. Share of households by type of household with an equalised disposable income related to the median value for all households in 2006

Födelseland samt antal år i Sverige	Disponibel inkomst per k.e. i procent av medianvärdet för samtliga hushåll 2006							Samtliga
	-50 %	50-60 %	60-70 %	70-100 %	100-130 %	130-200 %	200 % -	
Samtliga personer 20- år	4,8	4,4	7,9	29,6	23,5	22,7	7,1	100
Födda i Sverige	3,8	3,6	7,3	29,6	24,2	23,9	7,6	100
Utrikes födda	11,1	9,2	11,7	30,2	18,7	15,3	3,9	100
Norden exklusive Sverige	4,2	5,6	10,1	31,0	21,1	22,4	5,5	100
1-10 år i Sverige	8,6	10,8	9,4	30,6	16,8	18,3	5,5	100
11-20 år i Sverige	11,0	5,4	8,2	27,9	17,9	24,2	5,4	100
21 - år i Sverige	3,1	5,1	10,4	31,4	21,8	22,7	5,6	100
Övriga EU15 + 6 ²	8,4	4,4	6,9	25,2	22,4	23,3	9,4	100
1-10 år i Sverige	15,4	8,0	5,6	19,3	20,7	22,7	8,3	100
11-20 år i Sverige	16,5	7,8	5,2	21,0	12,0	25,9	11,5	100
21 - år i Sverige	3,4	1,9	7,8	29,0	25,3	23,1	9,5	100
Övriga länder	14,4	11,5	13,1	30,7	17,0	10,9	2,3	100
1-10 år i Sverige	23,3	13,8	13,1	29,5	13,7	5,7	1,0	100
11-20 år i Sverige	12,3	12,3	14,2	31,6	17,9	10,2	1,5	100
21 - år i Sverige	7,2	8,0	11,5	30,8	19,6	17,8	5,1	100
Samtliga personer 0-19 år	6,7	6,7	9,2	37,5	24,9	11,9	3,1	100
Samtliga födda i Sverige	6,3	6,0	9,0	37,9	25,5	12,2	3,1	100
Med föräldrar födda i Sverige	4,3	4,3	8,1	38,8	27,5	13,5	3,5	100
Med utrikes födda föräldrar	20,0	18,7	14,9	31,8	11,0	3,3	0,3	100
Med en inrikes och en utrikes född förälder	8,4	8,1	10,6	36,9	23,4	10,0	2,7	100
Utrikes födda	14,7	18,3	12,0	30,0	13,6	8,2	3,3	100

1) Personerna har delats in beroende på hur deras hushålls disponibla inkomst per k.e. förhåller sig till medianvärdet för samtliga. En person som har hamnat i gruppen "200%-" tillhör ett hushåll som har en inkomst som är minst dubbelt så stor som medianvärdet.

2) Australien, Japan, Kanada, Nya Zeeland, Schweiz, USA samt EU15 exkl. Sverige, Danmark och Finland.

21. Andel personer 20- år efter region¹ uppdelade i olika intervall² efter inkomst. Inkomståret 2006. Radprocent

21. Share of households by region with an equalised disposable income related to the median value for all households in 2006

Region	Disponibel inkomst per k.e. i procent av medianvärdet för samtliga hushåll 2006							Samtliga
	-50 %	50-60 %	60-70 %	70-100 %	100-130 %	130-200 %	200 % -	
Samtliga	5,2	5,0	8,2	31,6	23,8	20,1	6,1	100
därav personer 20- år	4,8	4,4	7,9	29,6	23,5	22,7	7,1	100
därav personer 0-19 år	6,7	6,7	9,2	37,5	24,9	11,9	3,1	100
Storstäder	6,9	5,3	8,0	26,3	21,0	22,8	9,7	100
därav personer 20- år	5,9	4,4	7,4	26,3	20,9	24,3	10,7	100
därav personer 0-19 år	10,6	8,5	10,0	26,4	21,6	17,2	5,8	100
Förortskommuner	3,4	4,2	5,8	24,0	25,5	27,0	10,2	100
därav personer 20- år	3,3	3,5	5,7	22,9	23,5	29,6	11,6	100
därav personer 0-19 år	3,5	5,8	6,2	27,1	30,6	20,2	6,7	100
Större städer	5,0	5,2	8,6	32,0	25,0	19,3	5,0	100
därav personer 20- år	4,6	4,7	8,3	29,9	24,7	21,9	5,8	100
därav personer 0-19 år	6,2	6,7	9,7	38,5	26,0	10,7	2,2	100
Pendlingskommuner	5,3	4,9	7,6	33,7	24,7	18,3	5,5	100
därav personer 20- år	4,3	4,1	7,5	31,8	24,3	21,4	6,6	100
därav personer 0-19 år	7,7	7,2	8,0	38,6	25,9	10,1	2,4	100
Övriga kommuner	5,5	5,0	9,2	36,8	23,3	16,6	3,6	100
därav personer 20- år	5,0	4,6	8,9	33,7	23,7	19,8	4,4	100
därav personer 0-19 år	7,0	6,3	10,2	46,2	22,2	7,0	1,1	100

1) **Storstäder** är kommun med en folkmängd som överstiger 200 000 invånare. **Förortskommun** är en kommun där minst 50 procent av nattbefolkningen pendlar till arbetet i någon annan kommun. Det vanligaste pendlingsmålet ska vara någon av storstäderna. **Större städer** är en kommun med en befolkning 50 000 - 200 000 invånare. **Pendlingskommun** är en kommun där mer än 40 procent av nattbefolkningen pendlar till arbetet i någon annan kommun.

2) Personerna har delats in beroende på hur deras hushålls disponibla inkomst per k.e. förhåller sig till medianvärdet för samtliga. En person som har hamnat i gruppen "200%-" tillhör ett hushåll som har en inkomst som är minst dubbelt så stor som medianvärdet.

22. Andel personer efter hushållstyp i hushåll med en låg respektive hög¹ disponibel inkomst per k.e. 1991, 1995-2006

22. Share of persons by type of household with low or high equalised disposable income 1991, 1995-2006

Hushållstyp	Inkomst < 60 % av medianvärdet för samtliga												
	1991	1995	1996	1997	1998	1999	2000	2001	2002	2003	2004	2005	2006
Samtliga personer 20- år	7,1	6,5	7,2	7,1	7,4	7,5	8,5	8,6	8,9	8,0	8,5	9,0	9,2
Ensamboende	13,5	10,4	10,8	11,0	12,5	12,0	15,1	15,8	15,3	14,0	14,7	15,4	15,8
Ensamboende 20-29 år	14,8	19,0	20,9	19,3	21,6	18,7	22,1	21,9	26,5	21,8	25,6	30,5	29,7
Ensamboende 30-49 år	7,1	8,9	8,5	9,6	8,7	8,9	9,6	10,2	9,7	11,2	10,8	10,0	11,1
Ensamboende 50-64 år	4,5	4,5	5,1	4,7	7,7	7,2	7,4	9,4	7,2	8,5	7,0	8,6	8,4
Ensamboende 65-74 år	14,1	6,9	5,8	6,1	7,8	9,4	12,4	15,5	12,0	9,3	11,1	10,5	9,6
Ensamboende 75- år	26,1	9,8	10,6	12,5	13,9	14,6	22,6	22,9	21,1	17,7	18,1	17,1	19,0
Ensamstående	6,0	5,0	6,8	6,6	5,1	4,8	6,9	6,4	7,2	7,3	8,8	8,0	8,7
Ensamstående med barn 0-19 år ²	11,1	12,3	16,0	16,1	13,0	11,1	15,8	15,4	16,5	17,5	20,0	19,3	21,0
Övriga ² ensamstående	11,4	6,0	9,0	7,4	4,3	6,5	11,4	7,9	9,9	9,0	12,0	9,6	9,8
Sammanboende	3,9	4,4	5,0	4,7	4,6	5,0	4,7	4,7	5,0	4,5	4,6	5,1	5,0
20-29 år utan barn	1,6	3,8	3,9	3,7	4,9	2,3	3,0	3,9	4,6	3,5	6,2	7,6	5,1
30-49 år utan barn	1,8	3,4	3,5	2,5	2,2	3,1	3,8	1,6	2,4	1,9	3,4	2,9	2,3
50-64 år utan barn	2,6	2,8	3,3	2,2	2,3	2,7	2,6	3,1	2,8	3,0	1,9	1,7	2,2
65-74 år utan barn	3,2	1,9	1,7	1,7	1,6	2,4	3,3	3,5	2,4	2,8	2,1	1,9	2,9
75- år utan barn	8,6	2,1	1,7	1,7	3,0	4,3	4,6	5,0	4,7	2,9	3,0	3,8	3,2
Sammanboende med barn 0-19 år²	5,1	6,4	7,6	7,9	7,5	7,7	6,7	6,6	7,4	6,5	7,2	7,9	7,6
1 barn	3,1	5,0	4,6	5,1	5,8	5,7	5,0	4,0	5,4	5,0	6,6	7,2	6,3
2 barn	4,3	5,4	7,0	6,5	6,1	6,1	6,1	5,7	6,4	5,5	5,4	5,6	5,9
3+ barn	10,2	11,4	14,0	15,7	13,3	14,3	11,3	13,4	12,9	11,8	12,2	14,5	14,7
Övriga ² sammanboende	1,6	2,9	3,5	1,9	1,2	2,3	2,8	2,2	3,2	3,3	2,5	3,6	3,2
Samtliga personer 0-19 år	8,4	9,9	12,5	12,7	11,3	11,3	11,7	11,4	12,5	11,7	12,0	13,5	13,4
Barn till ensamstående	12,3	14,3	18,7	20,1	14,1	13,1	18,9	17,5	20,6	21,7	23,2	24,1	24,6
Barn till ensamstående kvinnor	13,8	13,1	18,6	22,0	14,6	13,7	20,7	17,9	23,9	24,7	24,9	26,9	27,1
Barn till ensamstående män	3,9	22,3	19,4	8,1	11,9	9,5	8,4	14,9	6,2	7,9	15,8	10,6	16,1
Barn till sammanboende	6,6	7,7	9,8	10,0	9,3	9,5	8,0	8,5	9,0	7,9	8,2	9,3	9,1
Ej boende med förälder	49,9	57,4	68,4	67,8	75,0	81,3	80,2	80,9	72,2	75,6	78,1	72,8	76,4

22. (forts.)

Hushållstyp	Inkomst > 200 % av medianvärdet för samtliga												
	1991	1995	1996	1997	1998	1999	2000	2001	2002	2003	2004	2005	2006
Samtliga personer 20- år	4,2	4,0	5,0	5,4	5,5	7,0	7,3	6,3	5,9	5,7	5,9	6,6	7,1
Ensamboende	1,7	1,6	3,1	2,9	3,2	3,9	4,0	3,9	3,2	3,1	3,4	3,7	4,2
Ensamboende 20-29 år	0,6	0,4	0,3	0,4	0,9	0,7	1,3	1,3	0,8	0,9	0,2	0,7	0,6
Ensamboende 30-49 år	3,0	2,8	4,5	3,4	4,5	5,3	6,4	6,4	4,7	5,3	5,3	5,6	5,7
Ensamboende 50-64 år	2,9	2,4	6,6	6,6	6,2	7,1	5,7	5,6	5,8	4,7	6,4	5,0	7,0
Ensamboende 65-74 år	1,3	1,8	4,0	2,9	2,8	3,9	3,1	3,4	2,3	3,1	2,6	4,3	4,0
Ensamboende 75- år	1,0	0,6	1,1	1,7	1,7	2,5	2,6	2,0	1,5	1,2	1,9	2,4	3,1
Ensamstående	1,1	0,4	0,4	0,7	0,7	1,4	1,4	0,7	0,7	0,6	0,8	0,5	0,8
Ensamstående med barn 0-19 år ²	1,0	0,5	0,5	0,3	0,4	1,2	2,1	1,0	0,9	0,3	1,2	0,6	1,3
Övriga ² ensamstående	3,9	1,3	1,5	2,8	3,3	5,4	4,4	2,2	2,1	3,2	2,2	1,7	2,6
Sammanboende	5,4	5,4	6,3	7,0	7,0	9,0	9,4	8,0	7,9	7,4	7,6	8,6	9,1
20-29 år utan barn	3,4	1,4	2,8	3,7	3,2	6,4	6,8	8,8	4,8	4,4	3,3	4,0	3,6
30-49 år utan barn	14,7	13,1	13,3	15,8	17,8	15,8	20,2	18,3	17,8	16,3	15,5	16,4	16,9
50-64 år utan barn	12,2	13,4	15,0	15,0	14,5	18,3	19,7	17,3	17,8	15,8	16,8	20,8	20,4
65-74 år utan barn	2,3	5,0	5,8	6,7	6,9	10,3	8,8	5,5	6,0	6,9	6,6	8,4	8,9
75- år utan barn	2,4	1,9	4,0	3,4	3,8	5,9	3,7	3,3	3,5	2,8	3,0	3,6	6,1
Sammanboende med barn 0-19 år²	2,4	2,0	2,6	2,9	2,7	4,2	4,3	3,2	3,2	3,4	3,3	3,6	3,8
1 barn	3,9	3,3	3,9	4,6	4,7	6,8	5,6	4,6	5,4	5,2	4,9	4,8	3,6
2 barn	1,9	1,5	2,2	2,2	1,8	3,2	3,8	3,0	2,5	3,0	2,6	3,3	4,5
3+ barn	0,8	0,5	0,9	1,2	1,2	1,8	3,2	1,0	1,1	0,9	2,0	1,6	2,6
Övriga ² sammanboende	6,8	4,6	7,0	9,2	9,9	10,3	11,5	9,4	8,7	7,7	9,7	8,2	11,7
Samtliga personer 0-19 år	1,7	1,3	1,7	1,9	1,7	2,8	3,5	2,2	2,1	2,2	2,4	2,4	3,1
Barn till ensamstående	0,7	0,4	0,5	0,2	0,3	0,8	2,3	0,8	0,8	0,4	0,8	0,4	1,2
Barn till ensamstående kvinnor	0,6	0,3	0,0	0,2	0,2	0,4	1,6	0,5	0,2	0,0	0,7	0,5	1,1
Barn till ensamstående män	1,1	1,0	2,5	0,1	0,7	2,8	5,7	2,3	3,2	2,0	1,2	0,3	1,2
Barn till sammanboende	1,9	1,5	2,0	2,3	2,1	3,4	3,9	2,7	2,5	2,7	2,8	3,0	3,7
Ej boende med förälder	0,0	0,0	0,9	0,3	0,0	0,0	0,0	0,0	0,0	0,0	0,4	0,0	0,0

1) Med en låg inkomst avses de personer som lever i ett hushåll som har en disponibel inkomst per k.e. som är mindre än 60 procent av medianvärdet för samtliga. Med hög inkomst avses de personer som lever i ett hushåll som har en disponibel inkomst per k.e. som är mer än dubbelt så hög som medianinkomsten.

2) Personer i hushåll bestående av referenspersonen, hans/hennes ev. sammanboende, minst ett barn 0-19 år samt i förekommande fall andra vuxna, oftast barn 20 år och äldre.

3) Övriga är personer i hushåll utan barn 0-19 år där det utöver referenspersonen och hans/hennes ev. sammanboende även finns andra vuxna. Dessa övriga vuxna är oftast barn 20 år och äldre.

23. Andel ensamstående kvinnor och män 20- år med en låg respektive hög¹ disponibel inkomst per k.e. 1991, 1995-2006

23. Share of households by type of household with a low or high equalised disposable income in 1991, 1995-2006

Hushållstyp	Inkomst < 60 % av medianvärdet för samtliga												
	1991	1995	1996	1997	1998	1999	2000	2001	2002	2003	2004	2005	2006
Ensamboende kvinnor 20- år	14,7	9,7	10,1	10,4	12,0	12,5	16,9	17,3	16,1	14,1	14,8	15,8	15,7
20-29 år utan barn	15,1	20,5	22,0	20,2	21,7	21,4	24,8	25,4	26,1	20,9	26,6	32,2	29,0
30-49 år utan barn	6,1	7,4	6,8	7,8	5,4	6,4	7,8	7,0	9,8	9,7	11,0	8,6	9,5
50-64 år utan barn	2,0	3,7	2,1	2,2	6,0	5,0	5,8	6,9	6,6	7,6	5,3	7,2	7,5
65-74 år utan barn	14,0	7,5	6,6	5,5	9,0	10,2	14,7	17,8	11,7	8,4	9,7	10,7	8,5
75- år utan barn	26,3	9,5	11,2	13,4	14,5	16,0	24,4	25,1	22,3	19,6	18,7	18,4	20,8
Ensamstående kvinnor 20- år	12,9	9,9	14,3	14,6	12,0	10,5	16,0	13,9	17,1	17,6	20,1	19,2	20,3
Med barn 0-19 år ²	12,4	11,1	16,5	17,5	14,4	11,7	17,5	16,3	19,6	20,1	22,6	22,0	23,7
Övriga ³	14,4	6,2	8,6	6,9	5,1	7,6	10,9	6,6	10,0	10,0	12,8	10,0	9,6
Ensamboende män 20- år	12,1	11,1	11,5	11,7	13,0	11,4	13,0	14,3	14,6	13,9	14,6	15,0	15,9
20-29 år utan barn	14,5	18,1	20,1	18,6	21,6	16,7	19,7	19,5	26,7	22,6	24,9	29,1	30,2
30-49 år utan barn	7,6	9,7	9,3	10,3	10,3	10,0	10,4	11,8	9,6	12,0	10,7	10,5	11,9
50-64 år utan barn	7,8	5,4	8,5	7,6	9,6	9,2	9,1	12,0	7,8	9,5	8,6	10,1	9,4
65-74 år utan barn	14,2	5,8	4,1	7,1	5,4	8,0	7,9	11,4	12,7	11,3	13,3	10,2	11,5
75- år utan barn	25,2	11,0	8,8	9,7	12,3	10,4	17,1	16,1	17,3	12,0	16,1	13,2	13,8
Ensamstående män 20- år	7,0	10,2	12,2	8,5	5,6	6,8	10,5	10,4	8,2	8,0	11,4	9,7	12,3
Med barn 0-19 år ²	5,3	18,0	14,7	9,7	8,1	8,9	8,8	12,0	6,3	8,1	11,5	10,2	14,2
Övriga ³	8,1	5,9	9,5	7,8	3,5	5,4	12,0	9,2	9,8	8,0	11,3	9,2	10,0

23. (forts.)

Hushållstyp	Inkomst > 200 % av medianvärdet för samtliga												
	1991	1995	1996	1997	1998	1999	2000	2001	2002	2003	2004	2005	2006
Ensamboende kvinnor 20- år	1,3	1,1	2,4	1,9	1,8	2,7	2,4	2,7	2,2	2,2	2,0	2,9	3,4
20-29 år utan barn	0,0	0,5	0,3	0,1	0,0	0,1	0,3	1,0	0,5	0,5	0,3	0,7	0,5
30-49 år utan barn	1,9	1,6	4,4	1,5	1,3	4,6	3,4	5,2	3,2	5,0	3,1	4,7	4,8
50-64 år utan barn	2,0	2,3	5,3	5,2	4,0	4,6	4,2	3,2	4,0	3,2	3,6	4,0	5,7
65-74 år utan barn	1,8	1,4	3,1	1,6	2,4	2,3	2,3	3,3	2,5	3,1	1,1	4,3	3,3
75- år utan barn	1,1	0,5	0,7	1,2	1,4	2,2	2,3	1,5	1,4	0,7	1,7	1,8	2,7
Ensamstående kvinnor 20- år	1,3	0,5	0,1	0,9	1,0	2,0	1,8	0,9	0,7	0,6	1,4	0,7	1,4
Med barn 0-19 år ²	1,0	0,4	0,0	0,4	0,3	0,7	1,4	0,8	0,3	0,0	1,0	0,6	1,2
Övriga ³	2,3	0,7	0,4	2,4	2,9	5,4	3,3	1,2	1,9	2,2	2,3	0,8	2,0
Ensamboende män 20- år	2,2	2,1	3,9	3,9	4,7	5,2	5,7	5,1	4,2	4,1	5,0	4,4	5,0
20-29 år utan barn	1,0	0,3	0,3	0,6	1,5	1,2	2,3	1,5	1,1	1,2	0,1	0,7	0,7
30-49 år utan barn	3,5	3,4	4,5	4,2	5,9	5,7	7,8	7,0	5,5	5,5	6,5	6,0	6,2
50-64 år utan barn	4,0	2,5	8,0	8,1	8,9	9,4	7,4	8,2	7,6	6,1	9,2	6,0	8,5
65-74 år utan barn	0,0	2,7	6,0	5,3	3,4	6,9	4,6	3,4	1,9	3,1	5,3	4,3	5,0
75- år utan barn	0,4	1,3	2,6	3,3	2,7	3,6	3,8	3,5	1,8	2,6	2,9	4,0	4,3
Ensamstående män 20- år	3,9	1,5	2,4	2,2	2,4	4,3	5,4	2,5	2,5	3,0	2,0	1,6	2,2
Med barn 0-19 år ²	1,3	0,9	2,0	0,3	0,9	3,0	5,2	1,6	2,7	1,6	1,9	0,5	1,4
Övriga ³	5,5	1,8	2,8	3,2	3,7	5,3	5,6	3,3	2,3	4,2	2,0	2,6	3,3

1) Med en låg inkomst avses de personer som lever i ett hushåll som har en disponibel inkomst per k.e. som är mindre än 60 procent av medianvärdet för samtliga. Med hög inkomst avses de personer som lever i ett hushåll som har en disponibel inkomst per k.e. som är mer än dubbelt så hög som medianinkomsten.

2) Personer i hushåll bestående av referenspersonen och minst ett barn 0-19 år samt i förekommande fall andra vuxna, oftast barn 20 år och äldre.

3) Övriga är personer i hushåll utan barn 0-19 år där det utöver referenspersonen även finns andra vuxna. Dessa övriga vuxna är oftast barn 20 år och äldre.

24. Andel personer efter ålder i hushåll med en låg respektive hög¹ disponibel inkomst per k.e. 1991, 1995-2006

24. Share of persons by age with a low equalised disposable income in 1991, 1995-2006

Ålder	Inkomst < 60 % av medianvärdet för samtliga												
	1991	1995	1996	1997	1998	1999	2000	2001	2002	2003	2004	2005	2006
Samtliga	7,4	7,3	8,5	8,5	8,3	8,4	9,3	9,3	9,7	8,9	9,3	10,1	10,2
0 - 5	9,5	10,6	15,2	15,3	13,4	15,0	14,4	13,2	16,7	14,7	15,5	15,1	16,2
6 - 15	7,8	8,9	10,5	11,6	9,5	9,3	9,7	10,1	10,8	10,4	10,2	12,7	11,8
16 - 19	8,0	11,2	13,5	11,5	13,5	11,7	13,5	12,8	11,8	11,6	12,4	13,4	13,6
20 - 24	10,9	16,4	18,6	15,5	17,4	16,1	17,3	16,8	20,8	18,1	21,6	23,8	23,4
25 - 34	6,7	7,4	8,9	9,9	8,6	9,0	9,5	9,4	11,5	10,1	11,1	11,8	11,4
35 - 44	5,3	7,5	7,6	8,0	7,9	7,5	8,2	7,5	7,8	7,5	7,8	8,7	8,8
45 - 54	3,3	3,7	4,9	4,3	4,9	4,9	4,9	5,1	5,3	5,0	6,0	6,5	6,2
55 - 64	3,6	3,8	4,1	3,2	3,9	4,1	3,9	5,4	4,4	5,0	3,7	4,0	4,7
65 - 74	7,2	3,8	3,3	3,4	3,7	5,0	6,6	7,4	5,9	5,1	5,0	5,0	5,4
75 -	18,8	6,8	7,2	8,2	9,3	10,4	15,2	15,5	14,1	11,6	11,8	11,1	12,6
0-19	8,4	9,9	12,5	12,7	11,3	11,3	11,7	11,4	12,5	11,7	12,0	13,5	13,4
20-64	5,5	6,9	7,8	7,5	7,6	7,4	7,7	7,8	8,5	7,9	8,5	9,3	9,2
65-	12,3	5,1	5,2	5,7	6,6	7,7	11,0	11,6	10,1	8,4	8,3	8,1	9,0

Ålder	Inkomst > 200 % av medianvärdet för samtliga												
	1991	1995	1996	1997	1998	1999	2000	2001	2002	2003	2004	2005	2006
Samtliga	3,5	3,3	4,2	4,5	4,6	6,0	6,4	5,3	5,0	4,8	5,1	5,5	6,1
0 - 5	0,9	0,6	1,1	1,3	1,6	2,3	3,2	2,8	1,6	1,5	1,7	2,0	2,7
6 - 15	1,7	1,3	1,6	1,9	1,7	2,6	3,4	1,8	1,9	2,0	2,6	2,3	3,2
16 - 19	2,8	2,5	3,2	2,6	2,2	4,3	4,0	2,6	3,3	3,4	2,8	3,3	3,4
20 - 24	1,7	1,0	1,3	2,1	1,9	2,1	2,9	2,2	1,8	1,9	1,8	1,7	2,2
25 - 34	2,4	1,8	2,2	2,5	3,2	4,0	5,3	5,3	3,8	3,7	3,3	3,5	3,8
35 - 44	3,4	2,6	3,4	3,3	3,8	4,8	5,5	4,4	3,8	4,3	4,3	4,6	4,2
45 - 54	8,0	7,8	8,9	9,4	8,7	9,8	9,6	8,8	8,8	7,7	7,3	8,0	9,4
55 - 64	8,3	7,7	10,3	10,7	10,4	13,6	14,6	12,1	12,5	11,4	13,2	14,2	14,7
65 - 74	1,9	3,8	5,1	5,2	5,5	8,0	6,6	5,0	4,6	5,5	5,3	6,8	7,2
75 -	1,5	1,1	2,2	2,4	2,6	3,9	3,2	2,5	2,4	1,9	2,4	2,9	4,3
0-19	1,7	1,3	1,7	1,9	1,7	2,8	3,5	2,2	2,1	2,2	2,4	2,4	3,1
20-64	4,9	4,4	5,4	5,8	5,9	7,3	8,0	7,1	6,7	6,3	6,6	7,1	7,5
65-	1,7	2,6	3,7	3,9	4,1	6,0	4,9	3,7	3,4	3,6	3,9	4,9	5,7

1) Med en låg inkomst avses de personer som lever i ett hushåll som har en disponibel inkomst per k.e. som är mindre än 60 procent av medianvärdet för samtliga. Med hög inkomst avses de personer som lever i ett hushåll som har en disponibel inkomst per k.e. som är mer än dubbelt så hög som medianinkomsten.

25. Andel personer 20-64 år efter sysselsättning med en låg respektive hög¹ disponibel inkomst per k.e. 1991, 1995-2006

25. Share of persons by age with a low or high equalised disposable income in 1991, 1995-2006

Sysselsättning/socioekonomisk grupp	Inkomst < 60 % av medianvärdet för samtliga												
	1991	1995	1996	1997	1998	1999	2000	2001	2002	2003	2004	2005	2006
Samtliga 20-64 år	5,2	6,4	7,3	7,0	7,3	6,9	6,7	7,3	8,0	7,7	8,3	8,7	8,6
Förvärvsarbetande	3,5	3,9	4,3	4,0	4,0	4,0	3,8	4,0	4,4	3,9	4,1	4,0	4,0
Arbetare	2,1	2,4	2,6	3,1	3,1	3,4	2,9	3,1	4,6	3,7	3,4	4,3	3,9
Lägre tjänstemän	2,2	1,6	2,2	1,6	2,0	1,7	1,5	2,2	2,6	1,6	2,8	1,7	2,2
Mellan tjänstemän	1,3	2,4	1,7	1,4	1,3	1,9	1,8	1,7	2,0	1,5	1,9	1,3	2,2
Högre tjänstemän	1,0	1,1	1,2	0,8	1,5	0,9	0,6	1,0	1,5	1,0	1,3	0,4	1,1
Jordbrukare + företagare	18,2	18,1	20,7	19,1	17,5	17,3	17,2	17,8	14,2	16,7	15,6	15,9	13,7
Övriga förvärvsarbetande	10,6	8,0	7,5	7,0	12,6	10,2	11,8	9,8	11,6	9,2	8,2	6,6	12,1
Icke förvärvsarbetande	12,4	13,4	15,5	15,1	15,8	15,0	15,4	17,3	19,0	18,8	21,0	22,7	23,9
Studerande	14,9	21,2	19,6	20,8	22,9	19,1	21,9	25,1	29,4	26,5	32,3	35,9	34,5
Arbetslösa, sjuka, pensionärer ²	6,2	5,9	8,8	8,2	6,9	6,5	6,6	8,2	8,5	9,1	10,3	10,9	13,4
Övriga ej förvärvsarbetande	39,5	34,3	39,0	35,9	39,2	44,3	44,1	47,8	49,7	53,7	53,0	50,5	53,6

Sysselsättning/socioekonomisk grupp	Inkomst > 200 % av medianvärdet för samtliga												
	1991	1995	1996	1997	1998	1999	2000	2001	2002	2003	2004	2005	2006
Samtliga 20-64 år	5,4	4,5	5,2	6,0	5,8	7,2	8,0	6,9	6,5	6,2	6,3	6,9	7,2
Förvärvsarbetande	6,2	5,6	6,4	7,3	7,2	8,5	9,3	8,2	7,6	7,3	7,5	8,1	8,4
Arbetare	1,3	1,1	0,9	1,4	1,4	1,8	2,1	1,2	1,3	1,3	1,5	1,7	2,1
Lägre tjänstemän	5,9	5,8	7,1	7,3	7,7	8,0	8,3	7,6	6,0	7,3	6,3	7,4	7,1
Mellan tjänstemän	11,8	6,6	7,8	8,9	8,1	9,9	12,0	10,2	9,1	7,8	8,3	8,6	9,2
Högre tjänstemän	21,5	18,0	19,5	20,6	19,3	22,5	22,5	23,2	19,7	19,5	19,8	20,5	21,0
Jordbrukare + företagare	1,2	7,3	9,0	10,1	10,5	12,1	13,5	10,5	11,8	10,0	11,2	12,2	11,5
Övriga förvärvsarbetande	6,0	4,1	4,0	3,4	3,6	6,1	8,6	5,3	7,9	6,9	9,4	9,0	10,9
Icke förvärvsarbetande	2,4	1,3	2,0	2,5	2,3	3,7	4,1	2,9	3,2	2,9	2,7	3,4	3,5
Studerande	0,0	0,6	1,0	1,8	1,0	1,9	1,9	1,8	1,0	1,2	2,0	1,6	1,5
Arbetslösa, sjuka, pensionärer ²	2,9	1,7	2,4	2,9	2,7	4,7	5,3	3,5	4,5	3,6	3,1	4,1	4,8
Övriga ej förvärvsarbetande	2,9	1,1	2,2	2,0	3,8	3,6	4,3	2,4	2,6	3,6	2,1	4,2	1,9

1) Med en låg inkomst avses de personer som lever i ett hushåll som har en disponibel inkomst per k.e. som är mindre än 60 procent av medianvärdet för samtliga. Med hög inkomst avses de personer som lever i ett hushåll som har en disponibel inkomst per k.e. som är mer än dubbelt så hög som medianinkomsten.

2) Personer 20-64 år som har en summerad inkomst av pension, sjukpenning och arbetsmarknadsstöd som är större än hälften av den sammanräknade förvärvsinkomsten är klassade i gruppen "Arbetslösa, sjuka, pensionärer".

26. Andel personer efter födelseland och antal år i Sverige med en låg respektive hög¹ disponibel inkomst per k.e. 1991, 1995-2006

26. Share of households by country of birth with a low or high equalised disposable income in 1991, 1995-2006

Hushållstyp	Inkomst < 60 % av medianvärdet för samtliga												
	1991	1995	1996	1997	1998	1999	2000	2001	2002	2003	2004	2005	2006
Samtliga personer 20- år	7,1	6,5	7,2	7,1	7,4	7,5	8,5	8,6	8,9	8,0	8,5	9,0	9,2
Födda i Sverige	6,5	5,8	6,3	6,0	6,1	6,3	7,4	7,3	7,6	6,7	6,9	7,3	7,4
Utrikes födda	11,7	11,8	14,1	15,8	16,5	15,8	16,0	17,8	17,9	16,9	18,9	19,3	20,3
Norden exklusive Sverige	6,0	5,8	7,9	6,5	6,0	6,1	8,4	10,7	8,5	9,1	9,7	9,2	9,7
1-10 år i Sverige	11,0	16,4	27,7	15,7	12,9	9,1	16,6	17,3	16,4	19,4	26,9	31,2	19,4
11-20 år i Sverige	8,3	6,8	6,3	17,4	15,4	11,3	15,3	20,9	16,7	17,4	14,1	15,3	16,4
21 - år i Sverige	4,6	4,0	5,4	3,8	3,9	5,1	6,4	9,0	6,7	7,2	7,0	5,6	8,2
Övriga EU15 + 6 ²	11,9	12,7	12,1	10,6	10,2	9,9	10,7	8,9	11,4	12,2	11,8	13,5	12,8
1-10 år i Sverige	31,4	31,5	18,9	26,9	35,0	14,0	10,7	20,4	17,1	18,1	22,7	27,4	23,5
11-20 år i Sverige	5,1	8,4	26,4	10,0	5,9	11,7	24,9	8,9	9,9	4,3	10,0	18,4	24,3
21 - år i Sverige	8,8	8,0	7,2	6,2	4,7	8,4	7,1	5,0	9,8	11,9	7,9	7,9	5,3
Övriga länder	18,1	15,8	19,3	23,3	24,9	22,6	21,5	23,9	23,7	21,7	24,6	24,8	26,0
1-10 år i Sverige	23,3	19,9	25,6	31,4	33,6	32,4	29,6	33,2	32,9	31,0	40,3	39,9	37,1
11-20 år i Sverige	14,8	17,1	18,7	21,0	19,3	16,7	17,6	22,3	22,6	18,6	20,1	22,3	24,6
21 - år i Sverige	12,1	5,2	6,3	8,8	14,7	11,7	11,1	13,4	12,3	13,3	13,0	11,1	15,2
Samtliga personer 0-19 år	8,4	9,9	12,5	12,7	11,3	11,3	11,7	11,4	12,5	11,7	12,0	13,5	13,4
Samtliga födda i Sverige	7,9	9,6	11,6	11,6	10,3	10,6	10,6	10,3	11,5	10,9	11,0	12,0	12,3
Med föräldrar födda i Sverige	:	:	:	:	8,2	7,7	9,0	7,7	8,3	8,1	7,8	8,5	8,6
Med utrikes födda föräldrar	:	:	:	:	31,4	37,2	26,6	34,8	36,8	32,7	34,7	36,5	38,8
Med en inrikes och en utrikes född förälder	:	:	:	:	10,9	11,9	10,1	11,2	14,9	15,1	15,1	15,3	16,5
Utrikes födda	18,4	14,9	26,6	31,7	30,9	23,6	31,6	29,3	30,2	27,3	31,8	39,4	33,0

26. (forts.)

Hushållstyp	inkomst > 200 % av medianvärdet för samtliga												
	1991	1995	1996	1997	1998	1999	2000	2001	2002	2003	2004	2005	2006
Samtliga personer 20- år	4,2	4,0	5,0	5,4	5,5	7,0	7,3	6,3	5,9	5,7	5,9	6,6	7,1
Födda i Sverige	4,3	4,2	5,3	5,6	5,8	7,4	7,6	6,6	6,3	6,0	6,3	7,1	7,6
Utrikes födda	3,1	2,5	3,0	3,3	3,4	4,1	5,0	3,9	3,6	3,4	3,6	3,4	3,9
Norden exklusive Sverige	3,9	3,0	3,5	4,9	4,2	5,0	5,8	4,0	4,8	3,9	5,4	5,1	5,5
1-10 år i Sverige	6,4	0,9	0,7	1,1	2,9	13,9	10,7	6,1	7,7	6,7	4,6	5,6	5,5
11-20 år i Sverige	0,8	2,3	3,1	4,8	6,4	1,4	3,9	1,0	2,3	4,4	6,5	5,0	5,4
21 - år i Sverige	4,5	3,4	4,0	5,3	4,1	4,6	5,6	4,2	4,9	3,6	5,4	5,1	5,6
Övriga EU15 + 6 ²	3,2	6,5	8,3	6,7	9,0	7,9	12,1	7,8	8,7	10,4	8,4	5,2	9,4
1-10 år i Sverige	1,3	5,0	9,4	5,2	8,3	6,2	18,9	12,3	16,2	17,7	11,0	3,1	8,3
11-20 år i Sverige	2,9	7,0	5,3	9,2	10,2	6,7	9,8	7,6	5,4	6,0	9,1	3,2	11,5
21 - år i Sverige	3,9	6,8	8,4	6,6	9,0	8,6	10,7	6,3	6,9	8,8	7,2	6,4	9,5
Övriga länder	2,1	1,3	1,3	1,5	1,5	2,8	3,1	3,1	2,2	1,9	2,0	2,3	2,3
1-10 år i Sverige	0,3	0,2	0,3	0,4	0,9	0,9	1,0	1,3	1,9	0,3	0,7	0,6	1,0
11-20 år i Sverige	1,6	1,3	1,5	1,2	1,3	1,1	2,9	2,0	0,8	1,5	2,2	1,4	1,5
21 - år i Sverige	5,9	3,7	3,2	4,2	2,9	7,7	7,1	6,4	4,0	4,4	3,1	5,5	5,1
Samtliga personer 0-19 år	1,7	1,3	1,7	1,9	1,7	2,8	3,5	2,2	2,1	2,2	2,4	2,4	3,1
Samtliga födda i Sverige	1,7	1,3	1,7	1,9	1,8	2,9	3,4	2,2	2,1	2,1	2,4	2,5	3,1
Med föräldrar födda i Sverige	:	:	:	:	1,9	3,1	3,6	2,4	2,2	2,3	2,6	2,8	3,5
Med utrikes födda föräldrar	:	:	:	:	0,0	1,0	2,1	0,1	0,9	0,4	1,0	0,3	0,3
Med en inrikes och en utrikes född förälder	:	:	:	:	1,9	2,8	2,7	1,6	2,0	2,5	2,0	2,2	2,7
Utrikes födda	2,0	0,4	3,0	2,1	1,3	1,7	4,6	3,4	2,5	2,3	3,5	1,7	3,3

1) Med en låg inkomst avses de personer som lever i ett hushåll som har en disponibel inkomst per k.e. som är mindre än 60 procent av medianvärdet för samtliga. Med hög inkomst avses de personer som lever i ett hushåll som har en disponibel inkomst per k.e. som är mer än dubbelt så hög som medianinkomsten.

2) Australien, Japan, Kanada, Nya Zeeland, Schweiz, USA samt EU15 exkl. Sverige, Danmark och Finland.

27. Andel personer 20- år efter region¹ med en låg respektive hög² disponibel inkomst per k.e. 1991, 1995 och 1998-2006

27. Share of households by region with a low equalised disposable income in 1991, 1995 and 1998-2006

Hushållstyp	Inkomst < 60 % av medianvärdet för samtliga												
	1991	1995	1996	1997	1998	1999	2000	2001	2002	2003	2004	2005	2006
Samtliga	7,4	7,3	8,5	8,5	8,3	8,4	9,3	9,3	9,7	8,9	9,3	10,1	10,2
därav personer 20- år	7,1	6,5	7,2	7,1	7,4	7,5	8,5	8,6	8,9	8,0	8,5	9,0	9,2
därav personer 0-19 år	8,4	9,9	12,5	12,7	11,3	11,3	11,7	11,4	12,5	11,7	12,0	13,5	13,4
Storstäder	7,2	8,9	8,1	10,2	11,0	10,3	10,7	12,2	11,6	10,2	12,6	13,3	12,2
därav personer 20- år	6,3	7,6	6,7	8,4	9,7	9,1	9,5	10,4	10,0	9,0	10,9	11,2	10,4
därav personer 0-19 år	10,7	13,5	13,2	17,7	15,7	14,7	14,6	19,1	17,7	14,5	19,1	20,4	19,1
Förortskommuner	4,7	6,9	7,7	7,8	5,7	7,7	6,9	6,4	7,8	6,5	7,1	7,3	7,5
därav personer 20- år	4,1	6,3	6,6	6,1	5,2	6,4	6,2	6,1	7,4	6,3	6,6	6,8	6,8
därav personer 0-19 år	6,4	8,6	11,0	12,2	6,8	10,8	8,6	7,2	8,8	7,0	8,2	8,6	9,3
Större städer	7,4	6,7	7,8	7,6	8,0	7,6	9,4	8,3	9,9	9,0	8,8	10,6	10,2
därav personer 20- år	7,5	6,3	6,7	6,6	6,8	6,6	8,3	7,9	9,1	8,0	8,0	9,5	9,3
därav personer 0-19 år	7,1	8,2	11,3	10,6	11,9	10,5	12,7	9,8	12,6	12,2	11,2	14,1	12,9
Pendlingskommuner	8,5	7,0	9,7	8,1	8,3	8,4	7,9	8,6	8,9	9,1	9,0	7,7	10,2
därav personer 20- år	8,2	6,3	7,5	7,0	7,6	6,9	8,0	7,7	8,3	8,5	8,5	7,0	8,4
därav personer 0-19 år	9,1	8,9	15,8	11,0	10,0	12,6	7,4	10,9	10,4	10,9	10,4	9,4	14,9
Övriga kommuner	8,3	7,4	9,4	8,8	8,6	8,5	9,8	10,1	9,7	9,2	9,3	9,8	10,5
därav personer 20- år	8,0	6,2	8,1	7,3	7,5	7,8	9,1	9,6	8,9	8,2	8,4	8,8	9,6
därav personer 0-19 år	9,2	10,7	13,3	13,0	11,8	10,5	12,0	11,7	12,3	12,5	12,2	13,1	13,3

27. (forts.)

Hushållstyp	Inkomst > 200 % av medianvärdet för samtliga												
	1991	1995	1996	1997	1998	1999	2000	2001	2002	2003	2004	2005	2006
Samtliga	3,5	3,3	4,2	4,5	4,6	6,0	6,4	5,3	5,0	4,8	5,1	5,5	6,1
därav personer 20- år	4,2	4,0	5,0	5,4	5,5	7,0	7,3	6,3	5,9	5,7	5,9	6,6	7,1
därav personer 0-19 år	1,7	1,3	1,7	1,9	1,7	2,8	3,5	2,2	2,1	2,2	2,4	2,4	3,1
Storstäder	5,5	5,0	6,8	7,2	7,8	9,5	10,4	9,1	8,0	7,5	7,3	8,0	9,7
därav personer 20- år	6,4	5,7	7,8	8,2	8,9	10,1	11,3	10,3	9,1	8,5	8,3	9,2	10,7
därav personer 0-19 år	2,2	2,5	3,3	3,0	3,7	6,9	7,4	4,2	3,8	3,8	3,3	4,1	5,8
Förortskommuner	8,1	6,9	9,2	7,9	8,1	10,4	11,5	9,5	8,8	9,3	8,1	8,8	10,2
därav personer 20- år	9,5	8,6	11,1	9,2	9,5	12,6	13,1	11,1	10,2	10,8	8,8	10,3	11,6
därav personer 0-19 år	4,2	2,5	3,9	4,2	4,4	4,7	7,1	5,3	5,0	4,9	6,2	4,9	6,7
Större städer	2,8	2,7	3,4	3,8	3,8	5,2	5,5	4,3	4,5	3,6	4,6	5,2	5,0
därav personer 20- år	3,3	3,4	4,1	4,5	4,7	6,2	6,5	5,3	5,3	4,3	5,6	6,3	5,8
därav personer 0-19 år	1,5	0,6	1,4	1,5	1,0	2,2	2,3	1,5	1,7	1,4	1,5	1,8	2,2
Pendlingskommuner	1,1	3,1	3,4	4,6	3,3	3,1	6,2	3,6	3,8	3,3	3,8	4,5	5,5
därav personer 20- år	1,3	3,8	4,1	5,8	4,2	4,0	7,5	4,2	4,8	4,1	4,8	5,5	6,6
därav personer 0-19 år	0,8	1,2	1,3	1,7	0,8	0,7	2,7	2,3	0,7	1,2	1,2	1,9	2,4
Övriga kommuner	1,8	1,7	1,9	2,5	2,4	3,6	2,8	2,7	2,6	2,9	3,4	3,4	3,6
därav personer 20- år	2,2	2,0	2,3	3,1	3,0	4,3	3,4	3,4	3,2	3,5	4,1	4,2	4,4
därav personer 0-19 år	0,8	0,8	0,7	0,7	0,6	1,3	0,9	0,5	0,6	0,9	1,1	1,0	1,1

1) **Storstäder** är kommun med en folkmängd som överstiger 200 000 invånare. **Förortskommun** är en kommun där minst 50 procent av nattbefolkningen pendlar till arbetet i någon annan kommun. Det vanligaste pendlingsmålet ska vara någon av storstäderna. **Större städer** är en kommun med en befolkning 50 000 - 200 000 invånare. **Pendlingskommun** är en kommun där mer än 40 procent av nattbefolkningen pendlar till arbetet i någon annan kommun.

2) Med en låg inkomst avses de personer som lever i ett hushåll som har en disponibel inkomst per k.e. som är mindre än 60 procent av medianvärdet för samtliga. Med hög inkomst avses de personer som lever i ett hushåll som har en disponibel inkomst per k.e. som är mer än dubbelt så hög som medianinkomsten.

28. Andel personer 20-64 år (%), med arbetsinkomst 1975, 1978 och 1980-2006

28. Share (%) of the population with income from work, age 20-64, in 1975, 1978 and 1980-2006

År	Andel i % med arbetsinkomst			Andel i % med heltidsarbete hela året		
	Kvinnor	Män	Samtliga	Kvinnor	Män	Samtliga
1975	83,6	96,0	89,8	29,9	79,8	55,0
1976						
1977						
1978	85,9	94,9	90,5	30,9	77,1	54,3
1979						
1980	87,2	95,1	91,2	32,2	77,3	55,1
1981	87,4	94,7	91,1	32,6	74,9	54,0
1982	86,7	94,3	90,5	32,5	73,8	53,3
1983	87,3	94,2	90,8	34,0	74,4	54,2
1984	89,0	94,3	91,6	35,3	73,4	54,3
1985	89,3	94,4	91,8	36,8	75,7	56,0
1986	89,6	94,1	91,8	37,0	75,3	55,9
1987	90,5	94,9	92,7	38,0	74,4	56,3
1988	90,6	94,7	92,7	40,0	75,3	58,0
1989	90,9	93,9	92,4	41,7	76,5	59,4
1990	91,6	94,5	93,1	40,6	74,1	57,6
1991	91,3	93,3	92,3	43,3	73,1	58,4
1992	90,6	92,2	91,4	41,6	68,4	55,4
1993	90,8	92,0	91,4	38,8	63,0	50,9
1994	88,0	89,0	88,5	39,0	62,6	50,8
1995	87,6	88,8	88,2	40,8	65,9	53,5
1996	86,8	87,7	87,3	41,1	66,2	53,7
1997	87,1	87,7	87,4	41,9	65,6	53,9
1998	87,0	88,6	87,8	41,8	67,0	54,5
1999	88,2	88,1	88,1	45,6	67,8	56,9
2000	88,5	90,1	89,3	45,5	71,1	58,3
2001	88,1	90,4	89,2	47,0	70,7	58,9
2002	89,2	90,1	89,6	46,2	68,8	57,7
2003	88,6	90,2	89,4	47,2	70,7	59,0
2004	88,2	89,0	88,6	47,9	67,1	57,6
2005	87,2	89,9	88,6	45,2	67,5	56,5
2006	87,9	90,1	89,0	47,1	67,9	57,5

Anm: 1989 och 1990 har beräknats med de basbreddningar i inkomstdefinitioner som infördes i samband skattereformen 1990/91.

Note: 1989 and 1990 contain revised figures that were caused by the tax reform 1990/91. The income concept was broadened.

**29. Arbetsinkomst för samtliga personer 20-64 år 1975, 1978 och 1980-2006.
Medelvärden i tkr i 2006 års priser**

26. Income from work for all individuals age 20-64 in 1975, 1978 and 1980-2006. Mean value in SEK thousands, 2006 prices

År	Samtliga personer 20-64 år								
	Kvinnor			Män			Samtliga		
1975	95,9	+	2,8	215,8	+	3,6	156,2	+	2,3
1976									
1977									
1978	107,2	+	3,5	209,1	+	4,3	158,8	+	2,7
1979									
1980	111,5	+	3,1	199,8	+	3,8	156,3	+	2,5
1981	108,5	+	3,0	187,9	+	3,8	148,6	+	2,4
1982	110,2	+	2,9	183,1	+	3,8	146,9	+	2,3
1983	112,1	+	2,8	183,0	+	3,7	147,6	+	2,3
1984	115,2	+	2,8	184,5	+	4,0	149,8	+	2,3
1985	115,9	+	2,9	187,8	+	4,0	151,3	+	2,4
1986	121,7	+	2,7	193,4	+	3,8	157,0	+	2,3
1987	129,9	+	2,2	197,7	+	3,3	163,9	+	2,0
1988	133,7	+	2,2	204,9	+	3,2	170,0	+	2,0
1989	139,6	+	2,1	213,2	+	3,0	177,0	+	1,9
1990	143,6	+	2,2	217,1	+	3,3	180,8	+	2,1
1991	139,0	+	2,2	206,1	+	3,6	172,9	+	2,2
1992	135,0	+	2,3	196,4	+	3,3	166,5	+	2,2
1993	128,7	+	2,0	183,0	+	3,1	156,0	+	1,9
1994	128,3	+	2,4	185,6	+	4,1	157,0	+	2,5
1995	128,6	+	2,3	185,6	+	3,3	157,3	+	2,1
1996	133,1	+	2,5	194,0	+	3,9	163,8	+	2,5
1997	139,6	+	2,1	200,4	+	3,2	170,4	+	2,0
1998	145,4	+	2,6	215,0	+	4,4	180,5	+	2,7
1999	155,6	+	2,4	220,5	+	3,7	188,6	+	2,4
2000	163,0	+	2,8	240,9	+	4,9	202,0	+	2,9
2001	168,7	+	2,7	245,5	+	4,3	207,2	+	2,7
2002	172,6	+	2,5	243,5	+	3,5	208,6	+	2,2
2003	172,8	+	2,6	245,5	+	4,1	209,2	+	2,5
2004	177,5	+	2,7	245,7	+	4,4	212,1	+	2,7
2005	178,1	+	2,9	255,2	+	4,5	217,0	+	2,8
2006	187,5	+	3,0	261,2	+	4,7	224,6	+	2,9

Anm: 1989 och 1990 har beräknats med de basbreddningar i inkomstdefinitioner som infördes i samband skattereformen 1990/91.

Note: 1989 and 1990 contain revised figures that were caused by the tax reform 1990/91. The income concept was broadened.

30. Arbetsinkomst för samtliga helårs- och heltidsanställda kvinnor 20-64 år¹ 1975, 1978 och 1980-2006. Belopp i tkr, 2006 års priser

30. Income from work for all women, age 20-64, with full year and full time employment¹ in 1975, 1978 and 1980-2006. Amounts in SEK thousands, 2006 prices

År	Samtliga helårs- och heltidsanställda kvinnor 20-64 år										
	Medel- värde	Felmar- ginal (+/-)	P10	P25	P50	P75	P90	Gini- koefficient	Felmar- ginal (+/-)		
1975	190,9	±	3,5	135,6	160,0	184,2	212,9	250,7	0,147	±	0,011
1976											
1977											
1978	199,9	±	3,5	153,5	168,9	190,1	219,3	259,5	0,125	±	0,012
1979											
1980	196,4	±	2,8	152,8	168,6	190,2	212,7	245,2	0,120	±	0,012
1981	187,4	±	3,1	139,6	162,3	182,0	204,8	239,7	0,130	±	0,013
1982	187,1	±	2,7	141,5	161,7	182,1	203,6	238,2	0,125	±	0,012
1983	186,5	±	2,9	141,9	162,3	179,1	205,0	237,7	0,125	±	0,011
1984	183,7	±	2,8	138,5	160,6	178,8	204,0	235,8	0,127	±	0,011
1985	184,1	±	2,5	139,1	159,8	177,9	199,9	236,2	0,120	±	0,01
1986	191,7	±	2,8	140,9	165,2	186,9	211,5	246,3	0,131	±	0,008
1987	199,1	±	2,6	143,8	169,3	191,5	220,2	260,7	0,139	±	0,007
1988	199,8	±	2,5	147,0	169,5	190,7	221,5	258,9	0,139	±	0,007
1989	203,6	±	2,1	151,1	173,3	194,5	225,7	263,2	0,136	±	0,006
1990	214,8	±	2,4	164,6	179,5	201,1	236,7	280,0	0,126	±	0,006
1991	204,5	±	2,4	148,8	169,9	191,6	231,7	272,0	0,147	±	0,006
1992	204,4	±	2,4	148,0	171,1	193,1	228,2	270,1	0,145	±	0,007
1993	203,0	±	2,2	147,7	169,1	191,8	227,3	268,2	0,149	±	0,007
1994	209,1	±	2,8	152,5	173,7	197,1	232,2	275,2	0,152	±	0,007
1995	206,2	±	2,7	147,9	169,1	191,8	228,8	273,2	0,158	±	0,007
1996	220,1	±	3,2	153,6	177,1	206,4	244,8	295,8	0,165	±	0,008
1997	226,1	±	2,4	160,9	184,7	212,1	253,3	300,8	0,158	±	0,006
1998	235,3	±	3,1	168,6	191,0	219,3	262,6	315,8	0,164	±	0,008
1999	242,5	±	2,7	174,1	196,4	224,6	268,3	329,0	0,166	±	0,007
2000	250,9	±	3,1	173,3	200,7	233,4	280,0	343,2	0,173	±	0,007
2001	255,2	±	3,2	178,2	203,3	234,7	283,9	355,6	0,174	±	0,007
2002	261,2	±	3,0	183,3	205,9	240,5	290,6	360,3	0,182	±	0,008
2003	259,7	±	3,0	178,3	206,5	239,8	292,4	363,4	0,183	±	0,007
2004	269,8	±	3,1	187,9	214,1	249,1	299,6	366,5	0,171	±	0,007
2005	281,8	±	3,5	200,8	222,8	258,8	310,1	386,2	0,177	±	0,007
2006	287,9	±	3,7	199,3	226,0	262,2	317,1	401,0	0,184	±	0,007

Anm: 1989 och 1990 har beräknats med de basbreddningar i inkomstdefinitioner som infördes i samband skattereformen 1990/91.

1) Personer med inkomst från näringsverksamhet ingår ej i populationen.

31. Arbetsinkomst för samtliga helårs- och heltidsanställda män 20-64 år¹ 1975, 1978 och 1980-2006. Belopp i tkr, 2006 års priser

31. Income from work for all men, age 20-64, with full year and full time employment¹ in 1975, 1978 and 1980-2006. Amounts in SEK thousands, 2006 prices

År	Samtliga helårs- och heltidsanställda kvinnor 20-64 år									
	Medel- värde	Felmar- ginal (+/-)	P10	P25	P50	P75	P90	Gini- koefficient	Felmar- ginal (+/-)	
1975	251,7	± 3,5	170,4	194,0	225,3	278,0	359,0	0,192	± 0,010	
1976										
1977										
1978	253,4	± 3,3	176,9	199,4	227,8	275,5	348,1	0,173	± 0,013	
1979										
1980	243,0	± 3,3	169,6	190,2	218,0	264,5	344,8	0,177	± 0,011	
1981	236,0	± 3,1	163,7	185,4	214,7	258,8	328,9	0,175	± 0,011	
1982	232,0	± 3,1	162,2	183,0	210,8	253,8	325,2	0,173	± 0,011	
1983	228,9	± 3,0	163,4	182,9	209,6	247,8	318,8	0,165	± 0,011	
1984	233,1	± 3,4	164,5	183,4	212,6	256,6	323,3	0,170	± 0,011	
1985	235,7	± 3,5	161,5	182,8	213,6	258,7	331,7	0,182	± 0,011	
1986	245,1	± 3,6	167,0	189,5	220,0	267,7	346,8	0,188	± 0,011	
1987	249,1	± 3,4	171,7	193,8	224,5	273,6	349,2	0,182	± 0,008	
1988	254,9	± 3,1	175,8	199,1	231,3	282,1	356,7	0,177	± 0,007	
1989	265,0	± 2,7	181,8	205,9	241,7	293,4	378,9	0,178	± 0,006	
1990	273,8	± 3,1	188,5	210,7	248,6	301,0	386,3	0,175	± 0,007	
1991	266,2	± 3,7	174,9	201,6	238,5	292,6	381,2	0,198	± 0,008	
1992	265,5	± 3,1	176,2	200,2	238,6	295,0	386,9	0,196	± 0,007	
1993	265,6	± 3,3	173,4	197,5	235,9	294,5	382,9	0,204	± 0,008	
1994	272,4	± 4,9	173,5	201,7	238,4	297,3	402,1	0,216	± 0,010	
1995	264,7	± 3,5	169,5	200,9	236,8	290,7	386,1	0,206	± 0,009	
1996	280,3	± 4,6	176,7	207,1	246,5	310,0	414,5	0,215	± 0,010	
1997	286,8	± 3,4	185,1	215,3	254,8	315,3	429,4	0,209	± 0,007	
1998	301,7	± 5,1	191,0	224,0	264,1	329,2	451,4	0,218	± 0,011	
1999	309,6	± 4,2	197,2	228,4	270,1	337,6	460,5	0,218	± 0,008	
2000	324,7	± 6,3	197,1	231,5	276,4	351,9	481,5	0,242	± 0,014	
2001	324,8	± 4,9	201,0	234,9	281,4	355,5	485,3	0,228	± 0,009	
2002	328,4	± 3,7	206,0	240,2	285,9	361,7	486,5	0,225	± 0,010	
2003	325,0	± 4,6	199,7	238,2	285,5	359,2	490,1	0,230	± 0,009	
2004	339,2	± 5,2	211,1	245,9	294,1	372,3	500,3	0,224	± 0,010	
2005	351,3	± 5,5	222,2	253,9	302,6	379,7	517,5	0,226	± 0,012	
2006	355,7	± 6,1	218,6	257,0	307,0	384,8	524,0	0,236	± 0,012	

Anm: 1989 och 1990 har beräknats med de basbreddningar i inkomstdefinitioner som infördes i samband skattereformen 1990/91.

1) Personer med inkomst från näringsverksamhet ingår ej i populationen.

32. Arbetsinkomst för samtliga helårs- och heltidsanställda personer 20-64 år¹ 1975, 1978 och 1980-2006. Belopp i tkr, 2006 års priser

32. Income from work for all persons, age 20-64, with full year and full time employment¹ in 1975, 1978 and 1980-2006. Amounts in SEK thousands, 2006 prices

År	Samtliga helårs- och heltidsanställda kvinnor 20-64 år										
	Medel- värde	Felmar- ginal (+/-)	P10	P25	P50	P75	P90	Gini- koefficient	Felmar- ginal (+/-)		
1975	234,0	±	2,7	154,3	181,5	212,9	258,7	332,1	0,192	±	0,009
1976											
1977											
1978	237,5	±	2,6	166,3	187,5	216,9	259,5	322,2	0,170	±	0,011
1979											
1980	228,6	±	2,5	161,8	181,8	207,7	247,3	316,3	0,170	±	0,010
1981	220,4	±	2,4	154,2	176,1	201,3	241,9	303,4	0,172	±	0,010
1982	217,5	±	2,3	153,7	173,7	199,4	238,2	296,9	0,168	±	0,009
1983	214,9	±	2,3	155,0	173,1	199,3	233,6	291,2	0,161	±	0,009
1984	215,9	±	2,4	152,6	173,3	200,4	238,2	296,7	0,167	±	0,009
1985	217,3	±	2,4	153,4	172,0	197,0	238,9	303,4	0,174	±	0,009
1986	226,0	±	2,6	156,2	178,5	204,8	247,9	311,7	0,180	±	0,009
1987	231,1	±	2,4	159,8	183,3	210,7	254,3	321,8	0,177	±	0,006
1988	235,1	±	2,3	162,3	184,8	216,0	259,8	328,1	0,177	±	0,005
1989	242,4	±	2,0	167,0	189,5	222,4	268,6	338,7	0,178	±	0,005
1990	252,1	±	2,3	174,6	195,4	229,3	279,0	347,6	0,171	±	0,005
1991	242,2	±	2,6	161,6	184,1	220,1	268,1	341,4	0,192	±	0,006
1992	241,8	±	2,2	162,9	185,4	218,6	268,6	343,1	0,191	±	0,005
1993	240,3	±	2,2	161,1	182,1	216,2	266,0	344,0	0,197	±	0,006
1994	247,0	±	3,3	162,1	186,2	220,2	270,6	354,4	0,205	±	0,008
1995	241,4	±	2,5	157,1	182,2	217,7	266,5	346,0	0,200	±	0,007
1996	256,3	±	3,2	164,3	192,5	229,4	281,7	372,4	0,207	±	0,007
1997	262,4	±	2,4	171,4	199,2	236,3	287,7	379,8	0,200	±	0,005
1998	275,1	±	3,4	178,8	206,4	245,4	298,8	399,9	0,208	±	0,008
1999	281,9	±	2,9	184,1	210,7	250,3	306,9	411,6	0,209	±	0,006
2000	294,5	±	4,1	184,6	215,9	256,0	320,2	433,2	0,226	±	0,010
2001	295,9	±	3,3	188,5	218,2	259,9	324,2	434,0	0,217	±	0,007
2002	300,7	±	2,6	192,1	222,0	265,6	329,9	439,6	0,217	±	0,007
2003	297,6	±	3,1	189,3	221,8	265,2	329,7	438,2	0,220	±	0,007
2004	309,5	±	3,4	198,5	229,2	273,6	339,4	445,3	0,211	±	0,007
2005	322,5	±	3,7	209,6	238,5	283,8	349,4	467,5	0,215	±	0,008
2006	326,7	±	4,0	207,4	241,0	287,1	355,4	479,3	0,222	±	0,008

Anm: 1989 och 1990 har beräknats med de basbreddningar i inkomstdefinitioner som infördes i samband skattereformen 1990/91.

1) Personer med inkomst från näringsverksamhet ingår ej i populationen.

33. Kvinnors arbetsinkomst i procent av männens för samtliga helårs- och heltidsanställda personer 20-64 år¹ 1975, 1978 och 1980-2006

33. Women's income from work as a percentage of men's income from work in 1975, 1978 and 1980-2006. Persons with full year and full time employment¹, age 20-64

År	Kvinnors arbetsinkomst i procent av männens						Ginikoefficient		
	Medelvärde	P10	P25	P50	P75	P90	Kvinnor	Män	Samtliga
1975	75,8	79,6	82,5	81,7	76,6	69,8	0,147	0,192	0,192
1976									
1977									
1978	78,9	86,8	84,7	83,4	79,6	74,6	0,125	0,173	0,170
1979									
1980	80,8	90,1	88,7	87,3	80,4	71,1	0,120	0,177	0,170
1981	79,4	85,3	87,6	84,8	79,1	72,9	0,130	0,175	0,172
1982	80,6	87,2	88,4	86,4	80,2	73,2	0,125	0,173	0,168
1983	81,5	86,8	88,8	85,5	82,8	74,6	0,125	0,165	0,161
1984	78,8	84,2	87,6	84,1	79,5	72,9	0,127	0,170	0,167
1985	78,1	86,2	87,5	83,3	77,3	71,2	0,120	0,182	0,174
1986	78,2	84,4	87,2	84,9	79,0	71,0	0,131	0,188	0,180
1987	79,9	83,7	87,4	85,3	80,5	74,7	0,139	0,182	0,177
1988	78,4	83,6	85,1	82,5	78,5	72,6	0,139	0,177	0,177
1989	76,8	83,1	84,2	80,4	76,9	69,5	0,136	0,178	0,178
1990	78,4	87,3	85,2	80,9	78,6	72,5	0,126	0,175	0,171
1991	76,8	85,1	84,3	80,3	79,2	71,3	0,147	0,198	0,192
1992	77,0	84,0	85,5	80,9	77,4	69,8	0,145	0,196	0,191
1993	76,4	85,2	85,6	81,3	77,2	70,0	0,149	0,204	0,197
1994	76,8	87,9	86,1	82,7	78,1	68,4	0,152	0,216	0,205
1995	77,9	87,3	84,2	81,0	78,7	70,8	0,158	0,206	0,200
1996	78,5	86,9	85,5	83,7	78,9	71,4	0,165	0,215	0,207
1997	78,8	86,9	85,8	83,2	80,3	70,1	0,158	0,209	0,200
1998	78,0	88,3	85,2	83,1	79,8	70,0	0,164	0,218	0,208
1999	78,3	88,3	86,0	83,2	79,5	71,5	0,166	0,218	0,209
2000	77,3	88,0	86,7	84,5	79,6	71,3	0,173	0,242	0,226
2001	78,6	88,6	86,5	83,4	79,9	73,3	0,174	0,228	0,217
2002	79,5	89,0	85,7	84,1	80,4	74,1	0,182	0,225	0,217
2003	79,9	89,2	86,7	84,0	81,4	74,2	0,183	0,230	0,220
2004	79,5	89,0	87,1	84,7	80,5	73,3	0,171	0,224	0,211
2005	80,2	90,4	87,8	85,6	81,7	74,6	0,177	0,226	0,215
2006	80,9	91,1	87,9	85,4	82,4	76,5	0,184	0,236	0,222

Anm: 1989 och 1990 har beräknats med de basbreddningar i inkomstdefinitioner som infördes i samband skattereformen 1990/91.

1) Personer med inkomst från näringsverksamhet ingår ej i populationen.

34. Arbetsinkomst efter ålder och kön för helårs- och heltidsanställda personer 20-64 år¹ 1991-1995 och 1998-2006. Medianvärden i tkr, 2006 års priser

34. Income from work by age and sex, full-year and full-time employed women and men, age 20-64¹ in 1991-1995 and 1998-2006. Median value in SEK thousands, 2006 prices

Kön och ålder	Medianinkomst i 2006 års priser, tkr																Fel- mar- ginal (±)	06/05 i %	06/91 i %
	1991	1992	1993	1994	1995	1996	1997	1998	1999	2000	2001	2002	2003	2004	2005	2006			
Kvinnor	191,6	193,1	191,8	197,1	191,8	206,4	212,1	219,3	224,6	233,4	234,7	240,5	239,8	249,1	258,8	262,2	2,6	1,3	36,8
20-24	165,1	161,9	162,6	163,5	158,9	169,7	171,5	181,9	192,6	191,3	195,0	194,3	193,3	203,7	204,5	208,3	10,9	1,9	26,2
25-34	178,8	186,1	176,0	181,3	180,5	192,1	198,4	206,4	212,1	225,1	229,4	230,6	230,3	235,6	244,8	244,0	5,0	-0,3	36,5
35-44	196,8	199,4	198,3	202,8	192,6	208,5	214,1	223,3	223,9	233,0	231,9	242,3	239,7	252,4	259,8	264,9	5,1	1,9	34,6
45-54	209,3	206,3	211,0	213,1	208,7	219,5	224,5	228,8	235,6	241,3	244,3	249,3	250,7	256,7	266,8	272,7	4,6	2,2	30,3
55-64	208,6	206,6	198,4	203,7	199,6	218,1	214,1	229,7	234,5	244,0	249,1	250,8	249,4	264,3	267,9	274,5	6,2	2,5	31,6
Män	238,5	238,6	235,9	238,4	236,8	246,5	254,8	264,1	270,1	276,4	281,4	285,9	285,5	294,1	302,6	307,0	3,0	1,5	28,7
20-24	196,5	191,4	186,5	189,8	188,4	198,9	204,4	211,2	215,3	221,3	222,8	219,8	218,2	231,0	240,8	231,2	7,5	-4,0	17,6
25-34	228,4	225,0	218,9	224,5	225,8	232,9	242,5	253,7	257,6	263,1	268,4	274,1	272,9	275,6	287,3	288,1	5,5	0,3	26,1
35-44	248,3	249,9	245,8	248,1	244,5	255,3	261,3	269,4	279,6	284,2	289,0	297,2	300,3	301,9	317,8	315,0	5,9	-0,9	26,8
45-54	256,2	261,6	257,4	262,7	256,1	269,2	272,1	276,0	289,0	295,2	296,2	301,8	296,6	312,2	318,8	319,5	6,0	0,2	24,7
55-64	239,9	246,4	242,5	238,1	238,0	251,8	267,3	274,4	283,3	292,3	291,0	301,1	292,6	306,2	312,8	323,2	7,1	3,3	34,7
Samtliga	220,1	218,6	216,2	220,2	217,7	229,4	236,3	245,4	250,3	256,0	259,9	265,6	265,2	273,6	283,8	287,1	2,0	1,2	30,5
20-24	177,4	173,6	170,3	177,0	172,6	186,3	190,3	197,1	202,5	208,6	209,5	207,4	203,4	219,5	226,5	222,5	5,6	-1,7	25,4
25-34	208,5	208,9	203,0	206,9	208,7	213,9	225,7	233,5	240,1	247,7	253,3	257,7	254,0	259,1	270,3	270,8	4,5	0,2	29,9
35-44	231,2	228,9	224,6	227,3	224,1	235,1	240,4	252,5	256,3	260,9	263,4	273,9	275,3	280,5	293,5	296,7	3,9	1,1	28,3
45-54	233,9	235,1	234,7	236,1	231,5	242,4	249,6	253,7	262,3	267,6	271,9	275,3	274,0	283,4	291,5	296,5	4,7	1,7	26,7
55-64	231,1	227,1	220,6	221,9	219,5	234,9	245,2	255,3	260,1	270,6	270,4	276,2	273,0	287,8	293,3	300,0	5,3	2,3	29,8
Kvinnors inkomst i procent av mäns inkomst																			
Samtliga	80,3	80,9	81,3	82,7	81,0	83,7	83,2	83,1	83,2	84,5	83,4	84,1	84,0	84,7	85,6	85,4			
20-24	84,0	84,6	87,2	86,1	84,3	85,3	83,9	86,1	89,4	86,5	87,5	88,4	88,6	88,2	84,9	90,1			
25-34	78,3	82,7	80,4	80,8	80,0	82,5	81,8	81,3	82,3	85,6	85,4	84,1	84,4	85,5	85,2	84,7			
35-44	79,2	79,8	80,7	81,7	78,8	81,6	82,0	82,9	80,1	82,0	80,3	81,5	79,8	83,6	81,8	84,1			
45-54	81,7	78,9	82,0	81,1	81,5	81,5	82,5	82,9	81,5	81,7	82,5	82,6	84,5	82,2	83,7	85,4			
55-64	86,9	83,8	81,8	85,6	83,9	86,6	80,1	83,7	82,8	83,5	85,6	83,3	85,2	86,3	85,6	84,9			

1) Personer med inkomst från näringsverksamhet ingår ej i populationen.

35. Arbetsinkomst efter socioekonomisk grupp och kön för helårs- och heltidsanställda personer 20-64 år¹ 1991, 1995 och 1998-2006. Medianvärden i tkr, 2006 års priser²

35. Income from work, full year and full-time employees, age 20-64¹, by socio-economic group and sex in 1991, 1995 and 1998-2006. Median value in SEK thousands, 2006 prices

Kön och ålder	Medianinkomst i 2006 års priser, tkr																Fel- mar- ginal (±)	06/05 i %	06/91 i %
	1991	1992	1993	1994	1995	1996	1997	1998	1999	2000	2001	2002	2003	2004	2005	2006			
Samtliga 20-64 år	217,9	217,8	216,0	218,5	219,3	229,6	237,0	244,9	250,3	256,0	259,8	264,4	265,1	274,1	283,2	285,3	2,5	0,7	30,9
Kvinnor	188,6	192,7	190,9	194,6	193,1	206,4	212,4	218,7	224,1	233,2	234,0	240,6	239,6	250,2	258,8	260,5	3,0	0,6	38,1
Män	236,8	238,2	234,8	236,1	238,3	245,9	254,5	262,7	270,2	275,1	280,1	284,7	283,7	294,1	301,1	306,4	3,3	1,8	29,4
Kvinnor i % av män	79,7	80,9	81,3	82,4	81,0	83,9	83,4	83,2	83,0	84,8	83,6	84,5	84,5	85,1	86,0	85,0		-1,1	6,7
Arbetare	198,7	197,9	194,6	197,8	203,1	210,1	216,1	224,1	227,1	232,4	232,0	238,8	238,6	247,0	252,5	257,8	2,4	2,1	29,8
Kvinnor	174,2	176,7	171,4	176,6	176,5	187,0	189,8	196,1	201,1	205,8	207,3	210,8	213,0	221,3	223,4	231,1	3,6	3,4	32,6
Män	213,1	213,4	209,6	210,7	216,1	222,5	229,8	238,5	244,6	246,8	246,9	253,5	253,8	263,0	269,6	274,7	3,8	1,9	28,9
Kvinnor i % av män	81,8	82,8	81,8	83,8	81,7	84,1	82,6	82,2	82,2	83,4	84,0	83,1	83,9	84,1	82,9	84,1		1,5	2,9
Lägre tjänste-män	198,7	205,8	202,9	204,3	205,8	218,7	222,7	230,6	235,9	244,4	251,4	253,5	255,6	255,2	261,8	265,7	5,8	1,5	33,7
Kvinnor	186,3	193,5	189,1	192,2	191,5	204,9	209,1	218,6	220,8	228,5	231,1	232,9	232,9	242,4	252,3	249,3	5,3	-1,2	33,8
Män	234,6	247,0	236,9	236,9	240,3	261,2	258,4	266,9	272,1	279,6	284,7	292,1	300,3	297,7	280,7	299,1	10,5	6,5	27,5
Kvinnor i % av män	79,4	78,3	79,8	81,1	79,7	78,4	80,9	81,9	81,2	81,7	81,2	79,7	77,6	81,4	89,9	83,3		-7,3	4,9
Mellan tjänste-män	244,2	242,2	235,8	240,5	240,2	245,6	256,2	263,0	268,9	278,9	283,5	286,0	289,0	294,1	302,0	306,7	5,1	1,5	25,6
Kvinnor	217,7	216,2	211,6	217,1	208,1	221,4	230,7	233,0	242,7	250,2	255,5	259,8	262,7	274,8	277,6	278,2	5,3	0,2	27,8
Män	267,9	269,7	265,6	269,2	272,0	274,7	284,1	285,4	299,4	303,6	310,4	321,6	315,4	325,4	333,2	339,4	8,1	1,9	26,7
Kvinnor i % av män	81,2	80,2	79,7	80,7	76,5	80,6	81,2	81,6	81,1	82,4	82,3	80,8	83,3	84,5	83,3	82,0		-1,6	0,9
Högre tjänste-män	313,5	305,1	293,8	303,9	298,8	309,5	322,9	335,3	343,2	348,7	372,8	368,3	361,5	376,2	373,3	392,5	11,4	5,2	25,2
Kvinnor	258,8	252,8	247,7	247,4	251,5	263,8	273,8	282,4	287,4	297,1	307,1	314,4	314,9	328,7	326,1	336,4	10,5	3,2	30,0
Män	349,6	348,1	336,3	338,9	338,9	344,9	371,6	381,0	390,8	394,8	414,2	409,1	405,6	417,9	417,2	444,7	14,9	6,6	27,2
Kvinnor i % av män	74,0	72,6	73,7	73,0	74,2	76,5	73,7	74,1	73,5	75,3	74,2	76,8	77,6	78,7	78,2	75,6			

1) Personer med inkomst från näringsverksamhet ingår ej i populationen.

2) I gruppen samtliga ingår även *övriga lönetagare*, dvs de personer som ej klassificerats i någon socioekonomisk grupp.

36. Disponibel inkomst 1991, 1995-2006 för samtliga hushåll efter hushållstyp. Medianvärden i tkr, 2006 års priser

36. Disposable income 1991, 1995-2006 by type of household. Median value in SEK thousands, 2006 prices

Hushållstyp	Medianinkomst i 2006 års priser, tkr													Fel- marginal (±)	06/05 i %	06/91 i %
	1991	1995	1996	1997	1998	1999	2000	2001	2002	2003	2004	2005	2006			
Samtliga hushåll 18-år	190,6	175,2	179,0	180,4	181,3	188,8	197,5	203,8	202,9	209,4	216,7	220,5	231,1	3,2	4,8	21,3
Ensamboende	120,1	111,4	112,3	113,5	113,9	120,1	123,3	124,3	130,4	130,5	133,3	137,7	141,1	2,5	2,5	17,5
Ensamboende 18-29 år	126,7	103,9	102,9	107,7	105,8	114,8	119,0	120,4	121,5	125,1	124,4	121,3	127,1	5,7	4,8	0,3
Ensamboende 30-49 år	147,1	129,1	133,0	133,2	137,3	141,6	147,0	155,2	161,2	157,5	164,8	173,3	180,3	5,0	4,0	22,5
Ensamboende 50-64 år	143,2	133,8	134,0	136,7	137,3	143,4	151,1	150,8	158,3	158,1	167,2	165,9	173,9	6,1	4,8	21,4
Ensamboende 65-74 år	106,2	106,2	109,7	109,4	110,0	113,8	113,0	114,4	117,7	121,5	121,2	130,1	131,2	3,8	0,9	23,5
Ensamboende 75- år	90,6	97,3	97,7	97,1	99,0	103,4	102,9	103,0	107,3	110,6	112,3	116,4	118,6	1,5	1,9	30,9
Ensamstående	199,1	182,1	184,0	184,3	185,7	195,5	200,9	210,9	211,7	212,8	218,2	222,4	233,8	5,1	5,1	17,4
Ensamstående med barn 0-19 år ¹	190,5	174,2	177,7	176,1	177,2	188,4	196,4	201,3	203,7	204,1	211,4	216,3	226,6	6,2	4,8	18,9
Övriga ² ensamstående	246,8	216,7	215,0	220,5	224,2	233,4	237,8	255,8	252,2	260,9	253,3	264,7	269,8	12,7	1,9	9,3
Sammanboende	299,6	271,7	274,0	282,0	291,4	303,1	321,8	327,7	338,4	339,3	346,0	357,7	374,7	3,4	4,8	25,1
18-29 år utan barn	268,3	232,8	231,8	239,8	245,5	261,5	264,6	284,7	286,1	286,9	288,3	280,6	298,5	11,1	6,4	11,2
30-49 år utan barn	307,4	280,7	280,7	291,3	302,5	310,8	336,8	353,6	346,6	346,4	348,7	362,5	380,9	13,6	5,1	23,9
50-64 år utan barn	296,4	270,5	276,6	282,2	286,6	300,2	321,4	321,9	337,4	336,8	343,3	364,1	377,4	6,4	3,7	27,3
65-74 år utan barn	218,6	209,5	213,7	215,1	219,5	230,9	237,7	236,1	245,6	249,3	258,5	264,3	280,7	8,1	6,2	28,4
75- år utan barn	162,5	178,1	180,2	179,3	184,9	187,8	188,3	191,9	199,2	202,1	210,5	216,1	221,2	3,7	2,4	36,1
Sammanboende med barn 0-19 år¹	332,1	299,2	297,5	307,1	319,6	330,3	351,2	361,6	375,9	376,3	386,3	394,6	409,6	4,1	3,8	23,3
1 barn	321,9	289,1	287,8	301,6	303,1	319,4	337,3	353,6	356,7	364,8	372,9	372,9	387,8	7,7	4,0	20,5
2 barn	332,6	299,5	299,0	308,5	322,0	335,8	355,8	363,4	382,9	377,8	389,2	401,0	421,4	6,0	5,1	26,7
3+ barn	347,9	313,6	308,3	311,5	332,1	336,2	363,8	374,9	387,5	387,9	401,5	408,8	421,3	10,1	3,1	21,1
Övriga ² sammanboende	398,6	351,5	364,5	375,8	394,6	400,8	424,7	431,8	447,4	441,9	442,9	476,1	504,1	19,0	5,9	26,5

1) Hushåll bestående av referenspersonen, hans/hennes ev. sammanboende, minst ett barn 0-19 år samt i förekommande fall andra vuxna, oftast barn 20 år och äldre.

2) Övriga är hushåll utan barn 0-19 år där det utöver referenspersonen och hans/hennes ev. sammanboende även finns andra vuxna. Dessa övriga vuxna är oftast barn 20 år och äldre.

37. Disponibel inkomst 1991, 1995 och 1998-2006 för ensamstående hushåll. Medianvärden i tkr, 2006 års priser

34. Disposable income 1991, 1995 and 1998-2006 for women and men in single households.
Median value in SEK thousands, 2006 prices

Ensamstående hushåll	Medianinkomst i 2006 års priser, tkr													Fel- marginal (±)	06/05 i %	06/91 i %
	1991	1995	1996	1997	1998	1999	2000	2001	2002	2003	2004	2005	2006			
Ensamboende kvinnor 18- år	108,1	105,7	106,9	106,9	108,2	112,1	114,1	115,0	119,1	121,5	123,1	125,8	130,5	2,1	3,7	20,7
18-29 år utan barn	120,4	99,8	99,5	103,6	98,9	105,5	109,8	112,1	116,8	116,1	117,8	113,9	120,2	6,6	5,6	-0,2
30-49 år utan barn	145,8	124,8	130,3	131,3	136,0	135,4	143,5	152,5	150,0	147,1	158,7	160,7	170,3	7,8	6,0	16,8
50-64 år utan barn	142,4	129,4	134,0	135,0	133,2	141,7	151,9	145,6	151,1	159,6	168,5	164,7	172,6	7,7	4,8	21,2
65-74 år utan barn	102,2	103,6	106,8	106,7	107,3	109,8	109,3	111,1	116,5	120,1	120,9	126,6	128,1	3,8	1,2	25,4
75- år utan barn	89,8	96,4	96,6	95,8	97,7	102,2	101,1	101,5	105,5	108,4	110,8	113,6	116,5	1,4	2,5	29,7
Ensamstående kvinnor 18- år	189,3	178,1	177,8	178,9	178,5	191,6	195,3	205,9	203,3	202,6	209,9	214,5	224,8	6,3	4,8	18,8
Med barn 0-19 år ¹	181,8	174,1	174,0	175,0	173,1	186,4	192,3	198,5	197,1	196,6	202,6	211,7	218,4	7,1	3,2	20,1
Övriga ²	229,1	209,9	208,7	208,2	218,6	222,4	219,9	256,3	250,5	253,0	242,3	238,7	270,0	17,1	13,1	17,9
Ensamboende män 18- år	133,0	120,6	119,9	124,4	125,7	132,6	138,7	139,3	146,4	143,0	146,9	154,2	154,6	3,9	0,3	16,2
18-29 år utan barn	133,0	108,6	108,1	113,3	113,0	123,0	131,5	131,4	124,9	131,2	130,3	132,4	136,1	8,8	2,8	2,4
30-49 år utan barn	148,8	131,8	134,4	135,1	140,9	145,4	150,2	157,6	167,6	163,8	169,8	178,2	184,6	6,9	3,6	24,1
50-64 år utan barn	144,2	138,8	133,9	142,6	148,4	146,1	149,9	160,1	168,2	157,6	163,9	169,4	175,4	10,4	3,5	21,7
65-74 år utan barn	118,2	115,6	116,2	118,6	117,1	119,9	123,4	118,8	120,6	123,2	122,8	134,2	140,6	8,2	4,8	19,0
75- år utan barn	91,9	101,2	103,5	104,3	103,9	107,9	110,4	111,9	114,9	119,4	120,7	126,0	126,8	3,1	0,7	38,0
Ensamstående män 18- år	235,3	197,0	196,5	205,0	208,1	222,8	234,5	220,9	236,2	240,1	242,1	253,8	255,7	11,0	0,7	8,7
Med barn 0-19 år ¹	232,0	177,3	187,4	183,4	195,0	199,5	219,1	211,8	226,0	232,0	233,5	239,2	248,4	12,7	3,8	7,0
Övriga ²	253,3	222,8	228,8	236,4	237,5	242,9	250,7	253,9	259,8	268,0	262,2	279,3	266,4	20,1	-4,6	5,2

1) Hushåll bestående av referenspersonen och minst ett barn 0-19 år samt i förekommande fall andra vuxna, oftast barn 20 år och äldre.

2) Övriga är hushåll utan barn 0-19 år där det utöver referenspersonen även finns andra vuxna. Dessa övriga vuxna är oftast barn 20 år och äldre.

38. Inkomststruktur 2006 för hushåll uppdelade i decilgrupper efter disponibel inkomst per k.e. Medelvärden i tkr per k.e

38. Income composition 2006 for households in deciles by equalised disposable income. Mean value in equalised SEK thousands

Deciler efter disponibel inkomst per ke	Löne- och företagarinkomst	Kapital	Pension	Sjuk- och aktivitetsersättning (förtidspension)	Sjuk- och föräldrapenning samt arbetsmarknadsstöd m.m.	Generella bidrag	Bostadsstöd	Ekonomiskt bistånd (socialbidrag)	Skatt	Övriga negativa transferingar	Disponibel inkomst
1	22,9	1,5	22,8	7,1	9,2	13,1	3,4	7,2	-15,5	-1,7	70,0
2	31,8	2,2	53,5	13,7	11,7	10,6	9,7	2,3	-27,8	-1,5	106,2
3	48,1	2,2	64,5	13,2	12,9	7,8	9,9	1,3	-36,2	-1,9	121,8
4	75,1	3,9	65,4	12,3	18,9	7,5	2,2	0,7	-46,9	-2,0	137,0
5	120,9	5,1	58,2	6,9	14,6	7,3	0,7	0,4	-56,6	-3,0	154,4
6	163,8	5,9	42,2	8,3	15,4	6,6	0,5	0,1	-66,4	-3,6	172,9
7	197,2	8,5	40,3	8,8	15,6	5,2	0,4	0,3	-77,6	-4,4	194,3
8	242,7	11,6	41,3	7,3	12,7	3,8	0,2	0,1	-93,4	-5,1	221,1
9	290,6	21,7	52,4	7,1	10,4	2,9	0,1	0,2	-119,2	-6,4	259,9
10	401,3	242,2	82,2	6,4	10,0	2,4	0,2	0,0	-247,2	-9,4	488,1
Samtliga	159,5	30,5	52,3	9,1	13,1	6,7	2,7	1,3	-78,7	-3,9	192,6

39. Inkomststruktur (%) 2006 för hushåll uppdelade i decilgrupper efter disponibel inkomst per k.e., efter justering för skatt, betalt underhållsbidrag och återbetalda studielån

39. Income composition (%) 2006 for individuals in deciles by equalised disposable income, adjusted for net of taxes, paid maintenance and repayment of study loans

Deciler efter disponibel inkomst per ke	Löne- och företagarinkomst	Kapital	Pension	Sjuk- och aktivitetsersättning (förtidspension)	Sjuk- och föräldrapenning samt arbetsmarknadsstöd m.m.	Generella bidrag	Bostadsstöd	Ekonomiskt bistånd (socialbidrag)	Disponibel inkomst
1	24,5	0,5	24,4	7,6	9,8	18,3	4,8	10,0	100
2	22,3	1,4	37,5	9,6	8,2	9,8	9,0	2,1	100
3	28,9	1,4	38,7	7,9	7,8	6,3	8,0	1,1	100
4	39,5	2,2	34,4	6,5	9,9	5,4	1,6	0,5	100
5	55,5	2,6	26,7	3,2	6,7	4,6	0,5	0,2	100
6	66,4	2,8	17,1	3,4	6,2	3,8	0,3	0,1	100
7	70,4	3,6	14,4	3,1	5,6	2,6	0,2	0,2	100
8	75,2	4,1	12,8	2,3	3,9	1,7	0,1	0,1	100
9	74,7	6,1	13,5	1,8	2,7	1,1	0,0	0,1	100
10	51,0	35,9	10,5	0,8	1,3	0,5	0,0	0,0	100
Samtliga	56,6	11,5	18,5	3,2	4,7	3,4	1,4	0,6	100

=

40. Inkomststruktur 2006 för hushåll efter hushållstyp. Medelvärden i tkr per k.e

40. Income composition 2006 for households by type of households. Mean value in equalised SEK thousands

Hushållstyp	Löne- och företagar- inkomst	Kapital	Pension	Sjuk- och aktivitets- ersättning (förtids- pension)	Sjuk- och föräldra- penning samt ar- betsmark- nadsstöd m.m.	Generella bidrag	Bostads- stöd	Ekono- miskt bi- stånd (social- bidrag)	Skatt	Övriga negativa transfe- reringar	Dispo- nibel inkomst
Samtliga hushåll 18- år	159,5	30,5	52,3	9,1	13,1	6,7	2,7	1,3	-78,7	-3,9	192,6
Ensamboen- de	122,9	24,5	58,3	10,2	10,5	4,2	4,6	1,8	-65,0	-3,2	168,7
Ensamboen- de 18-29 år	138,2	5,2	0,2	2,4	9,7	15,8	1,5	3,1	-41,5	-2,4	132,3
Ensamboen- de 30-49 år	224,1	20,7	2,4	9,8	18,9	2,5	2,2	2,9	-80,9	-6,7	195,8
Ensamboen- de 50-64 år	173,9	30,7	26,0	32,6	17,5	0,1	3,8	1,8	-84,1	-4,6	197,7
Ensamboen- de 65-74 år	17,5	35,1	172,4	2,4	1,3	1,1	6,0	0,1	-67,5	-0,5	167,9
Ensamboen- de 75- år	0,7	35,7	148,2	0,0	0,0	0,3	10,4	0,1	-49,7	-0,1	145,6
Ensamstå- ende	124,9	13,5	11,2	8,0	14,6	20,6	4,7	2,6	-49,9	-3,0	147,2
Ensamståen- de med barn 0-19 år ¹	117,4	10,7	5,0	6,3	14,6	24,0	5,2	2,8	-44,8	-3,1	138,2
Övriga ² en- samstående	156,9	25,1	37,6	15,3	14,7	6,0	2,7	1,9	-71,6	-2,8	185,6
Sammanbo- ende	203,5	39,8	53,6	8,2	15,6	6,8	0,4	0,5	-98,1	-4,8	225,6
18-29 år utan barn	229,6	8,1	0,2	1,0	13,4	18,7	0,3	0,8	-68,7	-4,9	198,4
30-49 år utan barn	339,6	18,6	2,4	5,3	17,8	4,2	0,1	0,3	-115,6	-10,2	262,6
50-64 år utan barn	297,8	69,5	44,5	21,9	17,5	0,2	0,2	0,2	-140,6	-6,5	304,6
65-74 år utan barn	46,0	63,1	218,5	8,8	3,7	0,4	0,6	0,2	-105,4	-1,4	234,6
75- år utan barn	3,3	45,9	199,3	0,7	0,0	0,1	1,1	0,0	-70,3	-0,3	179,8
Sammanbo- ende med barn 0-19 år¹	211,6	23,1	2,5	3,3	20,6	12,0	0,5	0,8	-80,6	-4,9	188,8
1 barn	224,1	23,8	3,4	5,0	25,1	8,4	0,4	0,8	-84,3	-5,4	201,1
2 barn	219,4	24,0	2,0	2,2	18,1	12,2	0,3	0,4	-83,1	-5,0	190,6
3+ barn	167,3	19,2	1,9	2,9	18,3	18,6	0,9	1,8	-66,8	-3,8	160,2
Övriga² sam- manboende	254,7	57,8	32,3	16,2	15,1	6,2	0,5	0,5	-113,4	-5,7	264,3

1) Hushåll bestående av referenspersonen, hans/hennes ev. sammanboende, minst ett barn 0-19 år samt i förekommande fall andra vuxna, oftast barn 20 år och äldre.

2) Övriga är hushåll utan barn 0-19 år där det utöver referenspersonen och hans/hennes ev. sammanboende även finns andra vuxna. Dessa övriga vuxna är oftast barn 20 år och äldre.

41. Inkomststruktur (%) 2006 för hushåll efter hushållstyp, efter justering för skatt, betalt underhållsbidrag och återbetalda studielån

41. Income composition (%) 2006 for households by type of household, adjusted for net of taxes, paid maintenance and repayment of study loans

Hushållstyp	Löne- och företagar- inkomst	Kapital	Pension	Sjuk- och aktivitets- ersättning (förtids- pension)	Sjuk- och föräldra- penning samt ar- betsmark- nadsstöd m.m.	Generella bidrag	Bostads- stöd	Ekono- miskt bi- stånd (social- bidrag)	Dispo- nibel inkomst
Samtliga hushåll 18- år	56,6	11,5	18,5	3,2	4,7	3,4	1,4	0,6	100
Ensamboen- de	50,7	10,7	24,0	4,2	4,3	2,4	2,7	1,0	100
Ensamboen- de 18-29 år	74,8	3,4	0,1	1,3	5,2	11,7	1,1	2,3	100
Ensamboen- de 30-49 år	76,9	8,7	0,8	3,4	6,5	1,2	1,1	1,4	100
Ensamboen- de 50-64 år	59,8	11,2	8,9	11,2	6,0	0,1	1,9	0,9	100
Ensamboen- de 65-74 år	7,4	14,3	72,5	1,0	0,6	0,6	3,6	0,1	100
Ensamboen- de 75- år	0,3	17,2	75,0	0,0	0,0	0,2	7,1	0,0	100
Ensamstå- ende	58,5	7,1	5,2	3,8	6,8	13,7	3,2	1,8	100
Ensamståen- de med barn 0-19 år ¹	58,3	6,2	2,5	3,1	7,2	17,0	3,7	2,0	100
Övriga ² en- samstående	59,0	10,0	14,1	5,7	5,5	3,2	1,4	1,0	100
Sammanbo- ende	60,8	12,8	16,0	2,4	4,7	3,0	0,2	0,2	100
18-29 år utan barn	81,6	3,5	0,1	0,4	4,8	9,2	0,2	0,4	100
30-49 år utan barn	85,6	6,3	0,6	1,3	4,5	1,5	0,0	0,1	100
50-64 år utan barn	65,1	16,4	9,7	4,8	3,8	0,1	0,1	0,1	100
65-74 år utan barn	13,5	17,9	64,3	2,6	1,1	0,2	0,3	0,1	100
75- år utan barn	1,3	17,0	80,8	0,3	0,0	0,0	0,6	0,0	100
Sammanbo- ende med barn 0-19 år¹	74,4	9,5	0,9	1,2	7,2	6,2	0,2	0,4	100
1 barn	75,0	9,2	1,1	1,7	8,4	4,1	0,2	0,4	100
2 barn	75,9	9,8	0,7	0,8	6,3	6,2	0,2	0,2	100
3+ barn	68,4	9,2	0,8	1,2	7,5	11,3	0,5	1,1	100
Övriga² sam- manboende	65,0	16,0	8,3	4,1	3,9	2,3	0,2	0,2	100

1) Hushåll bestående av referenspersonen, hans/hennes ev.sammanboende, minst ett barn 0-19 år samt i förekommande fall andra vuxna, oftast barn 20 år och äldre.

2) Övriga är hushåll utan barn 0-19 år där det utöver referenspersonen och hans/hennes ev. sammanboende även finns andra vuxna. Dessa övriga vuxna är oftast barn 20 år och äldre.

42. Inkomststruktur 2006 för hushåll efter hushållstyp. Medelvärden i tkr per k.e

42. Income composition 2006 for households by type of households. Mean value in equalised SEK thousands

	Löne- och företagar- inkomst	Kapital	Pension	Sjuk- och aktivitets- ersättning (förtids- pension)	Sjuk- och föräldra- penning samt ar- betsmark- nadsstöd m.m.	Generella bidrag	Bostads- stöd	Ekono- miskt bi- stånd (social- bidrag)	Skatt	Övriga negativa transfe- reringar	Dispo- nibel inkomst
Ensamboen- de kvinnor 18- år	92,2	21,6	72,9	11,0	8,5	4,3	6,8	1,3	-57,9	-2,3	158,3
18-29 år utan barn	121,2	3,1	0,2	3,2	10,6	18,5	1,6	3,4	-36,0	-2,4	123,4
30-49 år utan barn	210,6	17,5	2,1	14,6	16,2	3,9	3,9	2,1	-75,2	-6,6	189,1
50-64 år utan barn	162,3	20,6	30,3	35,4	17,6	0,2	4,6	1,5	-78,7	-3,8	190,1
65-74 år utan barn	15,6	26,7	162,1	2,9	1,5	1,5	6,9	0,1	-60,1	-0,3	156,9
75- år utan barn	0,4	32,9	140,6	0,0	0,0	0,4	12,7	0,1	-45,9	-0,1	141,0
Ensamstå- ende kvinnor 18- år	108,6	14,1	8,4	8,8	15,6	22,3	5,9	3,3	-43,8	-2,9	140,3
Med barn 0- 19 år ¹	99,3	10,3	4,9	7,6	15,7	25,0	6,4	3,4	-38,7	-2,9	131,1
Övriga ²	161,3	35,3	28,2	15,5	15,1	7,5	2,8	2,5	-72,8	-2,9	192,4
Ensamboen- de män 18- år	156,2	27,6	42,4	9,4	12,8	4,0	2,2	2,3	-72,8	-4,1	180,0
18-29 år utan barn	151,6	6,9	0,3	1,8	8,9	13,7	1,3	2,8	-45,8	-2,4	139,2
30-49 år utan barn	231,0	22,3	2,6	7,4	20,3	1,7	1,4	3,2	-83,8	-6,8	199,2
50-64 år utan barn	186,7	41,9	21,3	29,4	17,4	0,0	2,9	2,2	-90,1	-5,6	206,1
65-74 år utan barn	20,7	49,1	189,6	1,6	1,0	0,5	4,4	0,0	-79,9	-0,8	186,2
75- år utan barn	1,4	43,9	170,5	0,0	0,0	0,1	3,7	0,1	-60,8	-0,1	158,8
Ensamstå- ende män 18- år	164,3	11,9	17,8	6,2	12,1	16,3	2,0	1,1	-64,6	-3,4	163,7
Med barn 0- 19 år ¹	169,5	11,9	5,3	2,7	11,3	21,2	1,7	1,1	-62,5	-3,6	158,5
Övriga ²	151,2	11,9	49,7	15,0	14,1	4,0	2,5	1,2	-70,1	-2,8	176,8

1) Hushåll bestående av referenspersonen och minst ett barn 0-19 år samt i förekommande fall andra vuxna, oftast barn 20 år och äldre.

2) Övriga är hushåll utan barn 0-19 år där det utöver referenspersonen även finns andra vuxna. Dessa övriga vuxna är oftast barn 20 år och äldre.

43. Inkomststruktur (%) 2006 för hushåll efter hushållstyp, efter justering för skatt, betalt underhållsbidrag och återbetalda studielån

43. Income composition (%) 2006 for households by type of household, adjusted for net of taxes, paid maintenance and repayment of study loans

	Löne- och företagar- inkomst	Kapital	Pension	Sjuk- och aktivitets- ersättning (förtids- pension)	Sjuk- och föräldra- penning samt ar- betsmark- nadsstöd m.m.	Generella bidrag	Bostads- stöd	Ekono- miskt bi- stånd (social- bidrag)	Dispo- nibel inkomst
Ensamboen- de kvinnor 18- år	41,1	10,0	32,5	4,9	3,8	2,7	4,2	0,8	100
18-29 år utan barn	70,9	2,2	0,1	1,9	6,2	14,7	1,3	2,7	100
30-49 år utan barn	75,5	7,7	0,8	5,2	5,8	2,0	2,0	1,1	100
50-64 år utan barn	58,5	8,2	10,9	12,8	6,3	0,1	2,4	0,8	100
65-74 år utan barn	7,1	11,5	73,9	1,3	0,7	0,9	4,4	0,1	100
75- år utan barn	0,2	16,5	74,0	0,0	0,0	0,3	9,0	0,0	100
Ensamstå- ende kvinnor 18- år	54,0	7,7	4,2	4,4	7,8	15,6	4,1	2,3	100
Med barn 0- 19 år ¹	52,8	6,2	2,6	4,0	8,3	18,7	4,8	2,6	100
Övriga ²	58,5	13,7	10,2	5,6	5,5	3,8	1,4	1,3	100
Ensamboen- de män 18- år	59,5	11,3	16,1	3,6	4,9	2,2	1,2	1,2	100
18-29 år utan barn	77,5	4,3	0,1	0,9	4,6	9,7	0,9	2,0	100
30-49 år utan barn	77,5	9,2	0,9	2,5	6,8	0,8	0,7	1,6	100
50-64 år utan barn	61,1	14,2	7,0	9,6	5,7	0,0	1,4	1,0	100
65-74 år utan barn	7,7	18,1	70,6	0,6	0,4	0,2	2,3	0,0	100
75- år utan barn	0,6	19,1	77,8	0,0	0,0	0,0	2,3	0,0	100
Ensamstå- ende män 18- år	67,7	5,8	7,4	2,6	5,0	9,8	1,2	0,7	100
Med barn 0- 19 år ¹	71,0	6,2	2,2	1,1	4,7	13,1	1,1	0,7	100
Övriga ²	59,7	4,8	19,6	5,9	5,6	2,2	1,4	0,7	100

1) Hushåll bestående av referenspersonen och minst ett barn 0-19 år samt i förekommande fall andra vuxna, oftast barn 20 år och äldre.

2) Övriga är hushåll utan barn 0-19 år där det utöver referenspersonen även finns andra vuxna. Dessa övriga vuxna är oftast barn 20 år och äldre.

44. Inkomststruktur 2006 för hushåll efter hushållstyp. Medelvärden i tkr per k.e

44. Income composition 2006 for households by type of households. Mean value in equalised SEK thousands

	Löne- och företagar- inkomst	Kapital	Pension	Sjuk- och aktivitets- ersättning (förtids- pension)	Sjuk- och föräldra- penning samt ar- betsmark- nadsstöd m.m.	Generella bidrag	Bostads- stöd	Ekono- miskt bi- stånd (social- bidrag)	Skatt	Övriga negativa transfe- reringar	Dispo- nibel inkomst
Samtliga hushåll 18-år	159,5	30,5	52,3	9,1	13,1	6,7	2,7	1,3	-78,7	-3,9	192,6
18-24	111,0	5,1	0,2	1,9	9,1	20,3	1,6	3,7	-32,8	-0,9	119,3
25-34	195,7	9,7	0,9	2,6	21,7	10,8	1,3	1,8	-65,0	-5,4	174,2
35-44	209,3	14,6	2,1	4,8	18,0	11,1	1,7	1,6	-75,3	-5,7	182,1
45-54	230,9	34,5	6,6	13,2	15,5	7,4	2,1	1,4	-91,7	-5,5	214,3
55-64	228,3	53,1	38,6	26,7	16,8	1,6	1,7	1,1	-112,2	-5,2	250,4
65-74	33,4	48,5	192,0	5,9	2,6	0,9	3,4	0,2	-85,8	-1,0	200,2
75-	1,9	38,3	161,5	0,4	0,0	0,2	7,8	0,1	-55,3	-0,2	154,7
20-64	208,3	26,6	11,5	11,3	17,2	8,7	1,7	1,6	-82,4	-5,1	199,4
65-	16,0	42,9	175,2	2,9	1,2	0,6	5,8	0,1	-69,0	-0,5	175,2

45. Inkomststruktur (%) 2006 för hushåll efter hushållstyp, efter justering för skatt, betalt underhållsbidrag och återbetalda studielån

45. Income composition (%) 2006 for households by type of household, adjusted for net of taxes, paid maintenance and repayment of study loans

	Löne- och företagar- inkomst	Kapital	Pension	Sjuk- och aktivitets- ersättning (förtids- pension)	Sjuk- och föräldra- penning samt ar- betsmark- nadsstöd m.m.	Generella bidrag	Bostads- stöd	Ekono- miskt bi- stånd (social- bidrag)	Dispo- nibel inkomst
Samtliga hushåll 18-år	56,6	11,5	18,5	3,2	4,7	3,4	1,4	0,6	100
18-24	68,4	3,3	0,1	1,2	5,6	16,9	1,3	3,1	100
25-34	77,1	5,2	0,4	1,0	8,5	6,0	0,7	1,0	100
35-44	76,6	6,7	0,8	1,8	6,6	5,9	0,9	0,9	100
45-54	71,9	12,1	2,1	4,1	4,8	3,4	1,0	0,6	100
55-64	61,2	15,1	10,4	7,1	4,5	0,6	0,7	0,4	100
65-74	11,6	16,3	66,9	2,1	0,9	0,5	1,7	0,1	100
75-	0,9	17,1	76,6	0,2	0,0	0,2	5,0	0,0	100
20-64	70,5	10,1	3,9	3,8	5,8	4,3	0,8	0,8	100
65-	6,5	16,7	71,4	1,2	0,5	0,3	3,3	0,1	100

46. Inkomststruktur 2006 för hushåll 20-64 år efter sysselsättning. Medelvärden i tkr per k.e

46. Income composition 2006 for households by occupation. Mean value in equalised SEK thousands

	Löne- och företagar- inkomst	Kapital	Pension	Sjuk- och aktivitets- ersättning (förtids- pension)	Sjuk- och föräldra- penning samt ar- betsmark- nadsstöd m.m.	Generella bidrag	Bostads- stöd	Ekono- miskt bi- stånd (social- bidrag)	Skatt	Övriga negativa transfe- reringar	Dispo- nibel inkomst
Samtliga 20-64 år	214,4	24,6	11,9	10,6	17,5	8,9	1,6	1,5	-83,7	-5,7	201,6
Förvärvsarbetande	259,3	26,2	7,5	3,8	13,8	7,0	0,4	0,3	-94,5	-6,5	217,4
Arbetare	211,3	8,2	4,4	3,7	15,4	7,3	0,6	0,6	-67,7	-3,8	180,1
Lägre tjäns- temän	237,1	23,1	9,1	4,7	11,4	6,7	0,4	0,5	-82,2	-4,7	206,0
Mellan tjäns- temän	281,9	20,8	8,0	3,6	12,5	6,7	0,2	0,1	-100,2	-7,7	225,9
Högre tjäns- temän	369,1	41,3	7,4	2,7	13,1	7,0	0,1	0,1	-147,4	-10,5	282,8
Jordbrukare + företagare	223,0	71,3	14,8	5,6	12,6	7,1	0,4	0,3	-96,9	-8,5	229,6
Övriga för- värvsarbetan- de	243,4	44,7	12,4	5,8	29,6	7,8	1,0	0,3	-110,5	-5,3	229,2
Icke för- värvsarbe- tande	33,0	17,9	29,5	37,9	32,5	16,6	6,3	6,1	-40,0	-2,4	137,5
Studering	36,5	7,6	0,3	1,9	8,4	45,6	3,2	6,4	-11,3	-1,0	97,7
Arbetslösa, sjuka, pen- sionärer ¹	32,0	22,9	44,8	57,2	45,7	3,8	7,6	3,5	-54,8	-3,0	159,6
Övriga ej förvärvsarbe- tande	25,9	13,5	2,9	0,1	3,9	16,3	7,2	34,0	-15,2	-2,4	86,2

1) Personer 20-64 år som har en summerad inkomst av pension, sjukpenning och arbetsmarknadsstöd som är större än hälften av den sammanräknade förvärvsinkomsten är klassade i gruppen "Arbetslösa, sjuka, pensionärer".

47. Inkomststruktur 2006 för hushåll 20-64 år efter sysselsättning, efter justering för skatt, underhållsbidrag och återbetalda studielån

47. Income composition 2006 for households by occupation, age 20-64 adjusted for net of taxes, paid maintenance and repayment of study loans

	Löne- och företagar- inkomst	Kapital	Pension	Sjuk- och aktivitets- ersättning (förtids- pension)	Sjuk- och föräldra- penning samt ar- betsmark- nadsstöd m.m.	Generella bidrag	Bostads- stöd	Ekono- miskt bi- stånd (social- bidrag)	Dispo- nibel inkomst
Samtliga 20-64 år	71,6	9,3	4,0	3,5	5,8	4,3	0,8	0,7	100
Förvärvsarbetande	79,6	9,2	2,3	1,2	4,2	3,1	0,2	0,2	100
Arbetare	82,1	4,1	1,7	1,5	6,0	4,0	0,3	0,3	100
Lägre tjänstemän	79,0	9,0	3,0	1,6	3,8	3,2	0,2	0,2	100
Mellan tjänstemän	82,9	7,0	2,4	1,0	3,7	2,9	0,1	0,1	100
Högre tjänstemän	81,5	10,9	1,6	0,6	2,9	2,4	0,0	0,0	100
Jordbrukare + företagare	65,2	21,9	4,3	1,6	3,7	3,0	0,2	0,1	100
Övriga förvärvsarbetande	69,5	13,0	3,5	1,7	8,4	3,3	0,4	0,1	100
Icke förvärvsarbetande	17,2	9,9	15,4	19,8	17,0	11,9	4,5	4,3	100
Studenter	29,7	5,7	0,3	1,5	6,8	46,3	3,2	6,5	100
Arbetslösa, sjuka, pensionärer ¹	14,2	11,0	19,9	25,4	20,3	2,3	4,7	2,1	100
Övriga ej förvärvsarbetande	19,4	10,5	2,2	0,0	2,9	18,4	8,1	38,4	100

1) Personer 20-64 år som har en summerad inkomst av pension, sjukpenning och arbetsmarknadsstöd som är större än hälften av den sammanräknade förvärvsinkomsten är klassade i gruppen "Arbetslösa, sjuka, pensionärer".

48. Inkomststruktur 2006 för hushåll efter födelseland och antal år i Sverige.**Medelvärden i tkr per k.e**

48. Income composition 2006 for households by type of household. Mean value in equalised SEK thousands

	Löne- och företagar- inkomst	Kapital	Pension	Sjuk- och aktivitets- ersättning (förtids- pension)	Sjuk- och föräldra- penning samt ar- betsmark- nadsstöd m.m.	Generella bidrag	Bostads- stöd	Ekono- miskt bi- stånd (social- bidrag)	Skatt	Övriga negativa transfe- reringar	Dispo- nibel inkomst
Samtliga hushåll 18- år	159,5	30,5	52,3	9,1	13,1	6,7	2,7	1,3	-78,7	-3,9	192,6
Födda i Sve- rige	164,5	33,1	54,7	8,5	12,8	6,5	2,5	0,8	-81,7	-4,1	197,5
En utrikes född och en född i Sverige	198,4	36,3	49,6	8,6	17,7	6,9	0,5	0,3	-94,9	-4,9	218,5
Utrikes födda	108,4	9,4	35,9	13,8	14,2	8,5	5,4	5,3	-51,0	-2,4	147,7
Norden ex- klusive Sveri- ge	112,9	12,4	74,5	21,3	10,7	2,1	3,6	1,0	-67,4	-2,4	168,7
1-10 år i Sverige	142,3	12,4	32,4	11,8	38,2	2,2	2,4	0,0	-70,3	-2,7	168,7
11-20 år i Sverige	167,2	1,5	5,8	15,9	14,5	5,1	2,1	9,0	-63,6	-2,6	154,8
21- år i Sveri- ge	105,8	13,4	84,0	22,6	8,0	1,8	3,8	0,4	-67,4	-2,4	169,9
Övriga EU15 + 6	135,8	17,0	63,2	7,6	16,2	6,6	2,9	0,4	-74,4	-2,5	172,8
1-10 år i Sverige	205,6	7,4	3,6	1,7	24,5	13,1	0,7	0,0	-85,6	-2,3	168,7
11-20 år i Sverige	127,6	6,6	9,4	0,0	17,8	17,7	2,2	0,0	-47,0	-5,2	129,1
21- år i Sveri- ge	111,9	22,2	94,2	11,1	12,8	2,3	3,8	0,6	-75,0	-2,1	181,8
Övriga länder	103,2	7,3	16,9	11,5	15,4	11,4	6,4	7,6	-41,4	-2,3	136,1
1-10 år i Sverige	88,0	0,7	1,8	4,3	15,8	15,9	5,1	17,1	-30,1	-1,4	117,1
11-20 år i Sverige	111,2	3,5	9,8	10,0	19,2	11,1	7,3	4,8	-40,6	-2,9	133,6
21- år i Sveri- ge	107,5	19,4	42,4	21,1	9,7	7,2	6,6	1,9	-54,2	-2,6	159,0

1) Australien, Japan, Kanada, Nya Zeeland, Schweiz, USA samt EU15 exkl. Sverige, Danmark och Finland.

49. Inkomststruktur (%) 2006 för hushåll efter födelseland och antal år i Sverige, efter justering för skatt, betalt underhållsbidrag och återbetalda studielån

49. Income composition (%) 2006 for households by type of household adjusted for net of taxes, paid maintenance and repayment of study loans

	Löne- och företagar- inkomst	Kapital	Pension	Sjuk- och aktivitets- ersättning (förtids- pension)	Sjuk- och föräldra- penning samt ar- betsmark- nadsstöd m.m.	Generella bidrag	Bostads- stöd	Ekono- miskt bi- stånd (social- bidrag)	Dispo- nibel inkomst
Samtliga hushåll 18- år	56,6	11,5	18,5	3,2	4,7	3,4	1,4	0,6	100
Födda i Sve- rige	56,8	12,2	18,9	2,9	4,4	3,2	1,2	0,4	100
En utrikes född och en född i Sverige	61,0	12,2	15,3	2,7	5,4	3,1	0,2	0,1	100
Utrikes födda	51,6	5,2	17,1	6,6	6,8	5,7	3,6	3,5	100
Norden ex- klusive Sveri- ge	46,6	5,5	30,8	8,8	4,4	1,2	2,1	0,6	100
1-10 år i Sverige	57,8	6,1	13,1	4,8	15,5	1,3	1,4	0,0	100
11-20 år i Sverige	72,5	1,5	2,5	6,9	6,3	3,3	1,3	5,7	100
21- år i Sveri- ge	43,6	5,8	34,6	9,3	3,3	1,1	2,2	0,2	100
Övriga EU15 + 6	53,2	7,0	24,8	3,0	6,3	3,8	1,6	0,2	100
1-10 år i Sverige	78,2	2,4	1,4	0,7	9,3	7,7	0,4	0,0	100
11-20 år i Sverige	66,6	4,4	4,9	0,0	9,3	13,2	1,6	0,0	100
21- år i Sveri- ge	42,5	8,9	35,8	4,2	4,9	1,2	2,1	0,4	100
Övriga länder	53,9	4,7	8,9	6,0	8,1	8,2	4,6	5,5	100
1-10 år i Sverige	53,7	0,8	1,1	2,6	9,7	13,4	4,3	14,4	100
11-20 år i Sverige	59,3	2,8	5,2	5,3	10,2	8,2	5,3	3,5	100
21- år i Sveri- ge	47,8	9,9	18,9	9,4	4,3	4,5	4,1	1,2	100

1) Australien, Japan, Kanada, Nya Zeeland, Schweiz, USA samt EU15 exkl. Sverige, Danmark och Finland.

50. Inkomststruktur 2006 för hushåll efter region. Medelvärden i tkr per k.e

50. Income composition 2006 for households by region. Mean value in equalised SEK thousands

	Löne- och företagar- inkomst	Kapital	Pension	Sjuk- och aktivitets- ersättning (förtids- pension)	Sjuk- och föräldra- penning samt ar- betsmark- nadsstöd m.m.	Generella bidrag	Bostads- stöd	Ekono- miskt bi- stånd (social- bidrag)	Skatt	Övriga negativa transfe- rerings	Dispo- nibel inkomst
Samtliga hushåll 18 - år	159,5	30,5	52,3	9,1	13,1	6,7	2,7	1,3	-78,7	-3,9	192,6
Storstäder	180,8	39,2	50,0	8,7	12,8	6,9	3,1	2,2	-89,2	-5,1	209,4
Förortskom- muner	199,7	47,9	55,1	8,1	11,7	6,8	1,9	0,6	-100,6	-4,7	226,5
Större Städer	153,0	25,5	50,0	8,8	13,6	8,0	2,8	1,3	-74,1	-4,0	184,9
Pendlings- kommuner	152,1	27,4	52,8	11,0	12,8	6,5	3,0	0,8	-75,8	-3,1	187,6
Övriga kom- muner	137,3	23,0	54,2	9,7	13,7	5,6	2,7	1,1	-68,0	-3,0	176,3

1) **Storstäder** är kommun med en folkmängd som överstiger 200 000 invånare. **Förortskommun** är en kommun där minst 50 procent av nattbefolkningen pendlar till arbetet i någon annan kommun. Det vanligaste pendlingsmålet ska vara någon av storstäderna. **Större städer** är en kommun med en befolkning 50 000 - 200 000 invånare. **Pendlingskommun** är en kommun där mer än 40 procent av nattbefolkningen pendlar till arbetet i någon annan kommun.

51. Inkomststruktur (%) 2006 för hushåll efter region, efter justering för skatt, betalt underhållsbidrag och återbetalda studielån

51. Income composition (%) 2006 for households by region, adjusted for net of taxes, paid maintenance and repayment of study loans

	Löne- och företagar- inkomst	Kapital	Pension	Sjuk- och aktivitets- ersättning (förtids- pension)	Sjuk- och föräldra- penning samt ar- betsmark- nadsstöd m.m.	Generella bidrag	Bostads- stöd	Ekono- miskt bi- stånd (social- bidrag)	Dispo- nibel inkomst
Samtliga hushåll 18 - år	56,6	11,5	18,5	3,2	4,7	3,4	1,4	0,6	100
Storstäder	57,8	13,6	16,0	2,8	4,1	3,2	1,5	1,0	100
Förortskom- muner	58,6	15,4	16,2	2,4	3,4	2,9	0,8	0,3	100
Större Städer	56,8	9,9	18,6	3,3	5,0	4,3	1,5	0,7	100
Pendlings- kommuner	55,8	10,6	19,4	4,1	4,7	3,4	1,6	0,4	100
Övriga kom- muner	54,4	9,7	21,4	3,8	5,4	3,1	1,5	0,6	100

1) **Storstäder** är kommun med en folkmängd som överstiger 200 000 invånare. **Förortskommun** är en kommun där minst 50 procent av nattbefolkningen pendlar till arbetet i någon annan kommun. Det vanligaste pendlingsmålet ska vara någon av storstäderna. **Större städer** är en kommun med en befolkning 50 000 - 200 000 invånare. **Pendlingskommun** är en kommun där mer än 40 procent av nattbefolkningen pendlar till arbetet i någon annan kommun.

52. Disponibel inkomst per konsumtionsenhet för EU:s medlemsstater

52. Equalised disposable income countries in the European union

	Disponibel inkomst per k.e.				
	Euro PPS 2006		2006		
	Median	EU25=100	Gini-koefficient	Topp 20% inkomst av botten 20% inkomst	Andel med inkomst < 60 procent av medianen
EU 25	13815	100	0,30	4,8	16
EU 15	15522	112	0,29	4,7	16
EU 15					
Belgien	16526	120	0,28	4,2	15
Nederländerna	16677	121	0,26	3,8	10
Österrike	17696	128	0,25	3,7	13
Danmark	16343	118	0,24	3,4	12
Tyskland	15202	110	0,27	4,1	13
Portugal	8694	63	0,38	6,8	18
Grekland	11270	82	0,34	6,1	21
Spanien	12555	91	0,31	5,3	20
Frankrike	15196	110	0,27	4,0	13
Irland	15893	115	0,32	4,9	18
Italien	14059	102	0,32	5,5	20
Finland	14984	108	0,26	3,6	13
Sverige	15115	109	0,24	3,5	12
Storbritannien	17873	129	0,32	5,4	19
Luxemburg	28679	208	0,28	4,2	14
EU 16 - 25, (EU-medlem från 2004)					
Tjeckien	8337	60	0,25	3,5	10
Estland	5718	41	0,33	5,5	18
Cypern	16111	117	0,29	4,3	16
Lettland	4551	33	0,39	7,9	23
Litauen	4685	34	0,35	6,3	20
Ungern	6151	45	0,33	5,5	16
Malta	11745	85	0,28	4,2	14
Polen	5092	37	0,33	5,6	19
Slovenien	12502	90	0,24	3,4	12
Slovakien	6003	43	0,28	4,0	12
EU 26-27, (EU-medlem från 2007)					
Bulgarien	:	:	0,24	3,5	14
Kroatien	:	:	:	:	:
Övriga					
Rumänien	:	:	:	5,3	19
Turkiet	:	:	:	:	:
Island	18441	133	0,26	3,7	10
Norge	19950	144	0,30	4,6	11

Källa: EU:s statistikkontor Eurostat

Anm. Uppgifterna avser olika länders nationella mätningar som anpassats med OECD:s modifierade ekvivalensskala: 1,0 för första vuxen person i hushållet, 0,5 för övriga personer 14 år och äldre och 0,3 för barn 0-13 år. Värdet i resp. period är ett medelvärde för de år som ingår i perioden.

Fakta om statistiken

Fakta om statistiken

Statistiska centralbyrån (SCB) genomför sedan 1975 på uppdrag av riksdagen en undersökning av inkomstfördelningen (undersökningen om Hushållens ekonomi, HEK, tidigare kallad Inkomstfördelningsundersökningen, HINK). Undersökningen som genomförs varje år är baserad på ett urval av befolkningen. Den senast genomförda undersökningen avser inkomståret 2006.

Syftet med undersökningen är att kartlägga den disponibla inkomstens fördelning bland olika hushåll samt belysa inkomststrukturen och den inkomstomfördelning som sker genom skatter och bidrag. Den officiella boendestatistiken redovisas i HEK fr o m 2003 års undersökning och ersätter hushållsdelen i Bostads- och hyresundersökningen (BHU). Publicering av boendeutgifter sker i ett Statistiskt meddelande. Den beskrivning av statistiken som görs nedan avser den nu publicerade statistiken om inkomstfördelningen.

Detta omfattar statistiken

Målpopulation utgörs av samtliga personer som varit folkbokförda i Sverige någon gång under undersökningsåret (inkomståret) samt deras hushåll. Den huvudsakliga redovisningen görs för de personer/hushåll som var folkbokförda i Sverige både den 1 januari och den 31 december inkomståret. Institutionshushåll ingår inte i redovisningen.

Följande skattningar avseende personer och hushåll redovisas: medelvärde, median, totalsumma, antalsskattningar och gini-koefficient. Gini-koefficienten används för att redovisa spridningen i inkomstfördelningen. För medelvärden, antalsskattningar och gini-koefficient beräknas osäkerheten med hjälp av felmarginalen (dubbla medelfelet).

Skattningar redovisas för ett flertal redovisningsgrupper som skapas med hjälp av olika bakgrundsvariabler och hjälpvariabler. Redovisningar görs framförallt efter hushållstyp, kön och ålder, socioekonomisk indelning, födelseland samt efter decilgrupper.

De hushållsbegrepp som redovisas är kosthushåll och familjeenheter. Kosthushåll är huvudbegrepp och redovisas fr.o.m. 1991 års undersökning. För jämförbarhet över en längre tidsperiod i en tabell används familjeenheter.

Hushållets sammansättning avser förhållandet den 31/12 inkomståret. För övriga uppgifter som ingår i undersökningen utgörs referensperioden i allmänhet av inkomståret.

Förändringar i årets redovisning

1. Tabeller med en regional indelning har lagts till.
2. Redovisningen av personer 0-19 år har utökats.
3. Tabellerna med antalsuppgifter har utgått.

Definitioner och förklaringar

De viktigaste variablerna i redovisningen kan delas in i bakgrunds- och klassificeringsvariabler, inkomstvariabler samt skatte- och avdragsvariabler. Nedan beskrivs några viktiga variabler som används i redovisningen.

Vid hushållsredovisning får hushållet **referenspersonens (hushållsföreståndarens)** karakteristika (klassificeringsvariabler).

Bakgrunds- och klassificeringsvariabler

Kosthushåll är det hushållsbegrepp som huvudsakligen används i undersökningen. Med kosthushåll menas det hushåll som utgörs av alla personer som den 31 december 2006 bodde i samma bostad och hade gemensam "hushållning". I kosthushållet ingår barn som är 18 år eller äldre och bor kvar hos föräldrarna. Ett kosthushåll kan också bestå av flera generationer, syskon eller kompisar som bor tillsammans och har gemensamt hushåll. Personer som normalt tillhör kosthushållet, men som tillfälligt befann sig på annan ort p.g.a. arbete, studier eller militärtjänstgöring ingår i kosthushållet. Barn, som bor lika mycket hos båda föräldrarna, räknas med om de var folkbokförda i det aktuella hushållet. Kosthushåll kan redovisas fr.o.m. 1991. Inneboende ingår inte i kosthushåll.

Familjeenhet är ett snävare begrepp än kosthushåll. Alla sammanboende eller ensamstående, som är 18 år eller äldre, utgör en egen familjeenhet. Det innebär att ungdomar som fyllt 18 år, men bor kvar hos föräldrarna, räknas som en egen familjeenhet.

Med **ålder** avses den uppnådda åldern under inkomståret 2006. Som vuxen räknas den som är född år 1988 eller tidigare (18 år eller äldre). Hemmaboende barn upp t o m 19 år räknas dock som barn såvida de inte är gifta eller har barn.

Konsumtionsenhet. För att göra jämförelser av t.ex. disponibel inkomst och ekonomisk köpkraft mellan olika typer av hushåll används ett viktsystem där konsumtionen är relaterad till hushållets sammansättning. Den disponibla inkomsten divideras med den konsumtionsvikt som gäller för hushållet. Den konsumtionsenhetsskala som föreslogs i utredningen om Förbättrad statistik om hushållens inkomster, SOU 2002:73 har justerades inför redovisningen av 2004 års statistik. Justeringar har gjorts när det gäller utrymmesstandard för ensamboende och fördelningen av kostnader mellan första barnet och påföljande barn. Både förändringarna innebär en större anpassning till verkliga förhållanden. Förändringen som genomfördes i redovisningen av 2004 års statistik kvarstår.

Skalan bygger på budgetberäkningar utförda av Konsumentverket och underlag för bedömning av en baskonsumtion som kan beräknas för olika hushållstyper. Baskonsumtionen innefattar utgifter för normal försörjning, bl.a. boende, barnomsorg, lokala resor och semester. Den reviderade skalan har använts för samtliga år i publicerade tidsserier.

Konsumtionsenhetsskala	Gamla skalan	Reviderad skala
Ensamboende och första vuxen i samboförhållande	1,00	1,00
Andra vuxen i samboförhållande	0,58	0,51
Ensamstående med delat boende	1,12	-
Ytterligare vuxen	0,61	0,60
Barn 0-19 år	0,48	
Första barnet 0-19 år		0,52
Andra och påföljande barn 0-19 år		0,42

För att klassificeras som **förvärvsarbete** ska man ha en arbetsinkomst som överstiger ett basbelopp, 39 700 kronor år 2006. Företagare med inkomst av näringsverksamhet betraktas dock som förvärvsarbete även om arbetsinkomsten understiger detta belopp. De som har en arbetsinkomst som överstiger ett basbelopp, men som vid intervjun angett att de studerar räknas som studerande (ej förvärvsarbete) om arbetsinkomsten är mindre än tre och ett halvt basbelopp.

Som **helårs- och heltidsarbetande** räknas den som har en årsarbetstid som uppgår till minst 90 procent av normaltalet för avlönad tid. Normaltalet är 2080 timmar per år (40 timmar/vecka under 52 veckor).

Anställda är de personer som har klassificerats som förvärvsarbetande (har en arbetsinkomst som är större än ett basbelopp) och som inte klassificerats som företagare. Anställda kan dock ha näringsinkomst/företagarinkomst.

Som **företagare** räknas personer som vid intervjun har angett att den huvudsakliga sysselsättningen är som företagare. De ska dessutom ha deklarerat på näringsbilaga till allmänna självdeklarationen.

För förvärvsarbetande med både lön och näringsinkomst (företagsinkomst) har arbetstidens omfattning för respektive arbetsinsats varit styrande vid klassificeringen till anställd/företagare.

Inom SCB används en indelning av befolkningen i **socioekonomiska grupper**. Underlaget för klassificeringen utgörs av uppgifter om yrke och anställningsförhållanden som samlas in i samband med telefonintervjun. Indelningen baseras dels på yrkets normala organisationstillhörighet och dels på yrkets normala utbildningskrav. Till huvudkategorin ”arbetare” förs yrken som normalt är organiserade inom LO medan övriga anställda förs till tjänstemän. Undergrupperna har sedan klassificerats efter yrkets utbildningskrav. I denna redovisning av inkomstfördelningen används den socioekonomiska indelningen för personer i åldern 20-64 år. Följande grupper redovisas:

Förvärvsarbetande

Till **arbetare** räknas yrken som normalt är anslutna till LO, t.ex. affärsbiträde, brandman, bussförare, lagerarbetare, jordbruksarbetare, sjukvårdbiträde, lokalvårdare, damfrisör, elektriker, mekaniker, plåtslagare, typograf, undersköterska.

Till **lägre tjänstemän** räknas yrken med krav på mindre än tre års utbildning efter grundskola, t.ex. hotellreceptionist, kontorist, telefonist, vaktmästare, biblioteksbiträde, fastighetsförvaltare, vissa arbetsledare, drifttekniker (inom data).

Till **tjänstemän på mellannivå** räknas yrken med krav på tre, men mindre än sex års utbildning efter grundskola, t.ex. ingenjör, lågstadielärare, sjuksköterska.

Till **högre tjänstemän** räknas yrken med krav på minst sex års utbildning efter grundskola, t.ex. advokat, civilekonom, civilingenjör, läkare, ”samhällsvetare”, socionom.

Till gruppen **övriga löntagare** hör anställda som inte tilldelats någon socioekonomisk gruppstillhörighet p.g.a. att yrkesuppgift saknas.

Företagare med eget aktiebolag klassificeras som anställd. Övriga företagare är uppdelade i **företagare/rörelseidkare** och **lantbrukare**.

Ej förvärvsarbetande

Vid redovisningen delas de som ”ej förvärvsarbetar” in i tre grupper.

Som **studerande** klassificeras de som vid intervjun uppgett att de studerar och har en arbetsinkomst som är mindre än tre och ett halvt basbelopp (138 950 kronor år 2006).

Till gruppen **”arbetslösa, sjuka och pensionärer”** räknas personer som har arbetslöshetsersättning, sjukpenning eller sjuk- eller aktivitetsersättning (tidigare förtidspension) som utgör mer än 50 procent av förvärvsinkomsten.

Till gruppen **”övriga ej förvärvsarbetande”** förs de som inte kan klassificeras som studerande eller ”arbetslösa, sjuka och pensionärer”

Etnicitet. En grov indelning har gjorts efter födelseland. Indelningen beskrivs i fotnot i anslutning till respektive tabell.

Region. Sveriges kommuner och landstings kommungruppsindelning används. Indelningen beskrivs i en fotnot i anslutning till respektive tabell.

Inkomstvariabler

Löneinkomst är summan av löneutbetalningar under året. I begreppet lön ingår skattepliktiga förmåner och traktamenten som redovisas under lön i taxeringen. Den resekostnadsersättning som överstiger det sedan år 1990 begränsade avdraget ingår också. Fr.o.m. inkomståret 1992 ingår sjuklön (den sjukersättning arbetsgivaren har ansvar för) i lönebegreppet.

Näringsinkomst (företagarinkomst) beräknas som inkomst/underskott av näringsverksamhet.

Löne- och näringsinkomst är summan av löneinkomst och näringsinkomst. I begreppet ingår *inte* socialförsäkringar som är kopplat till arbetet (jämför arbetsinkomst).

Arbetsinkomst är summan av löneinkomst, näringsinkomst, sjukpenning, föräldrapenning och dagpenning vid utbildning och tjänstgöring (repetitionsutbildning) inom totalförsvaret.

Ränta, utdelning, kapitalvinst och kapitalförlust ("kapital"). Beräkningen görs brutto, dvs. inga avdrag får inverka. I samband med skattereformen 1990/91 blev alla kapitalinkomster skattepliktiga och ingår därför i redovisningen. Företagare kan fr.o.m. inkomståret 1994 välja att genom så kallad positiv räntefördelning flytta kapitalinkomst på eget kapital i näringsverksamhet från näringsinkomst till kapitalinkomst.

Kapitalvinst utgörs av den eventuella vinst som uppkommer vid försäljning (realisering) av tillgångar, t.ex. aktier, fonder eller fastigheter. Fr.o.m. 1992 är kapitalvinsterna bruttoberäknade. Tidigare års kapitalvinster omfattar enbart de beskattningsbara inkomsterna.

Kapitalförlust utgörs av den eventuella förlust som uppkommer vid försäljning (realisering) av tillgångar, t.ex. aktier, fonder eller fastigheter. Fr.o.m. 1992 är kapitalförlusterna bruttoberäknade.

Faktorinkomst är summan av löneinkomst, företagarinkomst, inkomst från fåmansföretag, ränta och utdelning samt kapitalvinst och kapitalförlust.

Pension är skattepliktiga pensioner och består av allmän pension, avtalspension, arbetsskadelivränta, livränta och privata pensionsförsäkringar. Allmänna pensionssystemet för ålderspension består av tre delar, inkomstpension, premiepension och garantipension. Inkomstpension och premiepension är beroende av livsinkomsten och påverkas av när man väljer att gå i pension. Den tidigaste pensionsåldern är 61 år. Garantipensionen garanterar en viss lägsta nivå av pensionen för de personer som haft en låg eller ingen pensionsgrundande inkomst.

Sjuk- och aktivitetsersättning ersätter från och med 2003 förmånerna förtidspension och sjukbidrag. Om arbetsförmågan är nedsatt med minst en fjärdedel har personer i åldrarna 19-29 år rätt till aktivitetsersättning och personer 30-64 år rätt till sjukersättning.

Sjuk- och föräldrapenning, arbetsmarknadsstöd mm. Här ingår även andra skattepliktiga bidrag och ersättningar som vuxenstudiestöd och skattepliktiga delar av livränta.

Summa skattepliktiga inkomster är summan av inkomst av arbete, kapital, pension, sjuk- och aktivitetsersättningar samt sjuk- och föräldrapenning, arbetsmarknadsstöd och övriga socialförsäkringar.

Generella bidrag är skattefria bidrag, bl.a. barnbidrag, underhållsbidrag, studiebidrag och studielån.

Bostadsstöd (skattefria bidrag) utgörs av bostadsbidrag till barnfamiljer och makar/övriga utan barn, bostadstillägg till pensionärer och bostadsbidrag till värnpliktiga. Räntebidrag till ägare av egnahem ingår inte.

Övriga negativa transfereringar är summan av betalt underhållsbidrag, återbetalda studielån och avdrag för pensionsförsäkring.

Disponibel inkomst är summan av alla skattepliktiga och skattefria inkomster minus skatt och övriga negativa transfereringar. Två begrepp används i redovisningen, **disponibel inkomst inklusive kapitalvinst/kapitalförlust** och **disponibel inkomst exklusive kapitalvinst/kapitalförlust**.

Det bör understrykas att den disponibla inkomst som redovisas inte är en fullständig mätare av ekonomisk välfärd i vid mening. Utanför mätningarna ligger bl.a. egen produktion i hemmen, nyttan av offentlig konsumtion samt eventuella inkomster och förmögenheter som inte ingår i taxeringsregistret.

Statistiska begrepp

För att redovisa ojämnheten i inkomst- och förmögenhetsfördelningen används **Gini-koefficienten**. Ojämnheten i fördelningar kan beskrivas med en s.k. Lorenzkurva, utifrån vilken man beräknar Gini-koefficienten. Koefficienten kan anta ett värde mellan 0 och 1. Ett högt värde på koefficienten visar på större ojämnheten än ett lågt värde.

Genom att redovisa inkomster för olika procentandelar, **fraktiler**, av hushållen, underlättas jämförelser över tiden. En vanlig indelning är i **decilgrupper**, dvs. tio lika stora grupper sorterade efter stigande inkomst. Värdet som avgränsar den första tiondelen av hushållen benämns P10. Värdet som avgränsar 25 procent, eller första kvartilen av hushållen kallas P25 och medianen, eller det mittersta värdet, kallas P50. Den tredje kvartilen benämns P75.

Så görs statistiken

HEK görs bland ett urval av befolkningen. Populationen består av samtliga hushåll och personer som var folkbokförda i landet någon gång under inkomståret. Som urvalsram används Registret över totalbefolkningen (RTB). Urvalet utgörs av personer som är 18 år eller äldre. Både urvalspersonen och de personer som tillhör hans/hennes hushåll ingår i undersökningen. Urvalsstorleken har under åren varierat mellan ca 10 000 och ca 19 000 personer (hushåll). Urvalsstorleken år 2006 var ca 17 000 personer (hushåll). Svarsfrekvensen 2006 var 69,8 procent.

Från och med 2000 års undersökning samordnas urvalet med SCB:s Longitudinella Individ databas (LINDA).

Datinsamlingen sker genom en telefonintervju och genom insamling av uppgifter från administrativa register. För personer som under inkomståret redovisat kapitalvinster/-förluster vid försäljning av t.ex. värdepapper och fastigheter har t.o.m. inkomståret 2003 gjorts en datinsamling via självdeklarationer. Fr.o.m. inkomståret 2004 görs beräkningar utifrån kontrolluppgifter.

Vid intervjun, som genomförs under januari-april året efter inkomståret, ställs frågor bl.a. om hushållets sammansättning, sysselsättning, arbetstid. I intervjun ställs också frågor om hushållets boende som redovisas i ett annat SM. Dessutom ställs frågor om bl.a. utgifter för tandvård, sjukvård och läkemedel.

Uppgifter om inkomster, ersättningar, bidrag och skatter m.m. samlas in från Skatteverket, Försäkringskassan, Centrala studiestödsnämnden, kommunerna m.fl. administrativa register.

Statistikens tillförlitlighet

Ramtäckning

De brister som finns när det gäller urvalsramens täckning av målpopulationen är små. Övertäckningen var drygt 2 procent i 2006 års undersökning. Den undertäckning som förekommer förklaras främst av det glapp i tid som finns mellan urvalsdragning och referenstidpunkt, vilket betyder att vi saknar information om de personer som inte fanns i RTB vid urvalstillfället men som tillkommit fram till den 31/12. Detta täckningsfel är störst i bortfallet. För svarande i intervjun finns uppgift om vilka som tillkommit till hushållet efter urvalsdragningen. Undertäckningen bedöms vara liten.

Mätning

Intervju

Intervjuerna genomförs under de första fyra månaderna året efter inkomståret. Frågor om hushållets sammansättning avser förhållandet den 31/12, medan övriga frågor gäller hela inkomståret. Frågor ställs för alla personer i hushållet. Det innebär att en stor del av frågorna besvaras i en s.k. indirekt intervju. Den största felkällan är minnesfelen eftersom de flesta frågor avser förhållanden minst 12 månader bakåt i tiden. Det är svårt att uppskatta storleken av mätfelet.

Administrativa register

De administrativa registren är i första hand till för administrativa ändamål och svarar därmed inte alltid mot statistikens behov. Kvaliteten på uppgifterna i de administrativa registren har blivit bättre under senare år.

Svarsbortfall

Svarsbortfallet i 2006 års undersökning var 30,5 procent. Andelen som avböjde medverkan var 15,9 procent, andelen ej anträffade 11,3 procent och andelen med förhindrad medverkan var 3,2. Bortfallet har varierat mellan åren. De år då urvalet varit stort har bortfallet varit högre. I samband med att målpopulationen utökades till att omfatta äldre personer som bor i s.k. särskilt boende höjdes bortfallsnivån eftersom det är en svår grupp att intervjua.

Två olika skattningsförfaranden används i HEK, ett där endast svarande i intervjun ingår och ett där hela urvalet tas med i beräkningarna. När endast de svarande ingår används hjälpinformation från administrativa register i skattningsförfarandet för att kompensera för bortfallet, s.k. kalibrering. Vid redovisning av variabler som finns i administrativa register används skattningsförfarandet då hela urvalet används. Detta gäller också för redovisning av hushållstyper. Eftersom intervjubortfallet ersätts med registeruppgifter för hushållssammansättningen överskattas antalet ensamboende och ensamstående med barn.

Redovisning av osäkerhetsmått/konfidensintervall

För medelvärdes-, antalsskattningar och gini-koefficient redovisas **felmarginal**. Det är ett mått på slumpfelets storlek, dvs. det fel som uppstår på grund av att skattningarna baseras på ett urval. Precisionen i skattningen kan anges med ett konfidensintervall som täcker populationsvärdet med viss känd sannolikhet. Felmarginalen eller det dubbla medelfelet (egentligen $1,96 \cdot \text{medelfelet}$) ger ett 95 procentigt konfidensintervall. Sannolikheten att intervallet omsluter populationsvärdet är således 95 procent.

Bra att veta

Metodförändring

Disponibel inkomst

Disponibel inkomst bygger på inkomstströmmar samt positiva och negativa transfereringar. Den nya definitionen skiljer sig från tidigare definition genom att kapitalförlusterna påverkar inkomsten. Avdrag för pensionsförsäkring betraktas som en negativ transferering. Det nya inkomstbegreppet har beräknats för åren 1991-2006.

Individredovisning. Från och med 2002 redovisas disponibil inkomst för personer i stället för hushåll. Det är disponibil inkomst per konsumtionsenhet (ke) som redovisas för personer. Disponibel inkomst per ke kan ses som en indikator på den ekonomiska välfärd som ett hushåll förfogar över. Alla personer i ett hushåll har tillgång denna ekonomiska välfärd eller ekonomiska standard. Genom att redovisa hushållets disponibla inkomst per ke på alla personer i ett hushåll kan man också visa fördelningen av den ekonomiska standarden för hela befolkningen. Detta är en vanlig metod som ofta används i forskarvärlden och också i den statistik som tas fram inom EU och andra nationella statistikbyråer. Redovisningen av hushållsuppgifter förekommer i några tabeller.

Barn 0-19 år. Barn som bor hos föräldrarna redovisas som barn om man är i åldern 0-19 år när begreppet kosthushåll används. Tidigare år avgränsades barn med åldern 0-17 år. Föräldrar har ett försörjningsansvar för barn som går i gymnasieskolan. Det normala är att man går i gymnasiet t.o.m. det år man fyller 19 år. Barn som är 20 år eller äldre men fortfarande bor hos föräldrarna ingår i samma hushåll som föräldrarna men redovisas inte som barn.

Konsumtionsenhetsskalan (ekvivalensskalan)

Normen för beräkning av bostadskostnad för ensamboende har ändrats. Kostnaden baserades tidigare på en utrymmesstandard på 1 rum och kök. I den nya skalan beräknas bostadskostnaden för ensamboende som ett genomsnitt av kostnaden för 1 rum och kök och 2 rum och kök. Vidare har åtskillnad i vikter gjorts mellan första barnet och påföljande barn för att bättre spegla stordriftsfördelarna. Den nya konsumtionsenhetsskalan har genomgående använts i redovisningen av 2006 års statistik. De resultat som redovisas för tidigare år i tabellmaterialet har räknats om med den nya skalan. Konsumtionsenhetsskalan används för att kunna jämföra hushåll med olika sammansättning.

Jämförbarhet

Mellan åren 1975 till 1989 är jämförbarheten god vad gäller inkomstmått. Det samma gäller för åren 1991 och framåt. Skattereformen 1990/91 påverkade dock jämförbarheten mellan tidsperioden före respektive efter reformen. För att förbättra jämförbarheten har SCB för åren 1989 och 1990 gjort uppskattningar av skattereformens effekter på inkomstbegreppen, dvs. för åren 1989 och 1990 finns förutom de ordinarie uppgifterna också uppgifter beräknade enligt 1991 års skatteregler.

Lite bakgrundsfakta

Det finns en del faktorer i samhället som det är viktigt att tänka på vid tolkningen av resultaten.

Befolknings- och hushållsutveckling

Ålderssammansättningen för befolkningen har förändrats över tiden. Andelen pensionärer har ökat vilket innebär större pensionsutbetalningar. Andelen ensamstående/ensamboende har ökat.

Sysselsättning

Förändringen på arbetsmarknaden under början av 1990-talet gjorde att arbetslösheten ökade. Även andelen av befolkningen som stod utanför arbetsmarknaden ökade ("Ej i arbetskraften"). I slutet av 1990-talet fram till 2001 ökade sysselsättningen men nådde inte upp till nivåerna i början av 1990-talet. Under 2006 ökade antalet sysselsatta.

Prisutvecklingen

Konsumentprisindex (KPI) har använts vid omräkning till fasta priser. Konsumentpriserna steg relativt kraftigt under början av 1990-talet. Sedan mitten av 1990-talet har prisökningarna varit små.

Räntebidrag på egen bostad

Fr.o.m. inkomståret 1992 räknas räntebidrag på egen bostad som kapitalinkomst vid själva inkomsttaxeringen. Före 1992 var räntebidraget en post som reducerade utgiftsräntorna. I denna rapport betraktas räntebidraget som ett bostadsstöd, dvs. en reduktion av boendeutgiften. Räntebidraget behandlas på samma sätt för boende i eget hem som för boende i hyresrätt och bostadsrätt och ingår därför inte i den redovisade kapitalinkomsten. Från och med 2004 finns inga räntebidrag för eget hem.

Kapitalvinst

Kapitalvinster redovisade för inkomståren 1975-1991 är beräknade efter taxeringsreglerna, dvs. de omfattar enbart de beskattningsbara inkomsterna. Kapitalvinsterna som redovisas fr.o.m. 1992 är bruttoberäknade.

Under 1990-talet har hushållens kapitalvinster varierat kraftigt mellan åren. Förändringar i beskattningen av kapitalvinster, aktiekursernas upp- och nedgång samt fastighetsprisernas uppgång under senare delen av 1990-talet är faktorer som förklarar variationen. Inkomståret 1994 sänktes kapitalvinstbeskattningen till 12,5 procent på avyttrade svenska aktier och allemansfonder. Inkomståret 1993 var skattesatsen 25 procent för samma typ av värdepapper. Åren 1995-96 var skattesatsen 30 procent på avyttrade aktier och 20 procent på avyttrade allemansfonder. Fr.o.m. år 1997 är skattesatsen 30 procent på vinst vid avyttring av samtliga typer av värdepapper. Under åren 1996-2000 beror ökningen av kapitalvinster främst på att hushållen realiserat den kraftiga värdetillväxten i aktier och aktiefonder. Från 2001-2004 var kapitalvinsterna måttliga. Under 2005 och 2006 ökade kapitalvinsterna.

Transfereringar

Nivåerna på skattefria och skattepliktiga transfereringar har förändrats vid flera tillfällen under 90-talet. Exempel på skattefria transfereringarna är barnbidrag, studiebidrag och bostadsbidrag. Pensioner, sjukpenning, föräldrapenning och arbetsmarknadsstöd är exempel på skattepliktiga transfereringar.

Ersättningsnivåerna i har varierat mellan 75% och 80% av inkomsten i de olika systemen. Från 1 juli 2003 sänktes ersättningsnivån för sjukpenning till 77,6%.

Mellan 1991 och 1995 var barnbidraget 750 kronor per barn och månad. Barnbidraget sänktes 1996 till 650 kr per barn och månad, men höjdes 1998 till 750 kr. År 2000 höjdes bidraget till 850 kronor och 2001 till 950 kronor. År 2006 var barnbidraget 1050 kr per månad och barn.

Fr.o.m. inkomståret 2003 trädde ett nytt pensionssystem i kraft. Det allmänna pensionssystemet för ålderspension består av tre delar: inkomstpension, premiepension och garantipension. Den tidigaste pensionsåldern är 61 år.

Basbreddade värden

Jämförelser över tid försvåras av att skattereformen 1990/91 ändrade förutsättningarna för datainsamlingen och mätningarna av hushållens inkomster. Eftersom inkomsterna hämtas från olika underlag i samband med taxeringen och

andra administrativa register, påverkas statistikens innehåll av de förändringar som genomfördes med skattereformen. Det innebar att en del inkomster, som tidigare var skattefria, blev skattepliktiga och att en del förmåner såsom fri bil och måltidssubventioner värderades högre. Dessa s.k. basbreddningar innebar att de mätbara inkomsterna höjdes. För åren 1989 och 1990 har SCB sökt uppskatta dessa effekter och en länkning finns därför markerad i de tidserier som används.

Annan statistik

Den totalräknade inkomststatistiken (IoT) omfattar samtliga inkomsttagare och bygger på taxeringsuppgifter och kontrolluppgifter från Riksskatteverket samt uppgifter från andra administrativa register. Från den totalräknade inkomststatistiken görs regionala redovisningar.

Löne- och inkomstuppgifter publiceras också i följande statistik:

Undersökningen om levnadsförhållanden (ULF). Årlig undersökning om individers och familjeenheters levnadsförhållanden där inkomster utgör en av komponenterna.

Taxeringsutfallet. Årlig redovisning av alla taxeringsmässiga inkomstsummor m.m. för fysiska/ juridiska personer på läns- och kommunnivå.

Lönestatistik: Löner m.m. för hela arbetsmarknaden.

Förmögenhetsstatistik: redovisning av sammansättning och fördelning av förmögenheter.

Skatter och taxerade inkomster: Statistiken avser att belysa skatter och taxerade inkomster på individnivå. Statistiken är baserad på registeruppgifter från skatteverket (taxeringsuppgifter och kontrolluppgifter). Statistiken redovisas på riks-, läns- och kommunnivå.

Hushållens utgifter: (HUT): Redovisning av disponibel inkomst och hushållens utgifter fördelat på olika utgiftsslag.

Boende och boendeutgifter har presenterats i ett Statistiskt Meddelande för 2006.

Vid jämförelser med annan hushållsstatistik bör man vara uppmärksam på hur hushållet är definierat. Fr.o.m. HEK 1991 redovisas uppgifter för både kost-hushåll och familjeenheter. Det kan finnas skillnader i populationsavgränsning mellan olika typer av individ- och hushållsstatistik. Inkomstbegreppen kan också vara definierade på olika sätt, t.ex. disponibel inkomst.

Mer information om statistiken och dess kvalitet ges i en särskild [Beskrivning av statistiken](#) på SCB:s webbplats, www.scb.se.

In English

Summary

Some results

Following the downturn in the Swedish economy in the beginning of the 1990s, the median income of households has increased by 34 per cent between 1995 and 2006. The increase has been most apparent for high-income households and as a consequence the spread in the distribution of income has increased.

The gap was widest in 2000, and is largely due to the sharp capital gains that were realised that year. The gap then narrowed some, but is now at a markedly higher level than previous years during the 1990s.

In 2006, the 10 per cent of households with highest incomes had 25 per cent of the total sum of income. The 10 per cent with lowest incomes had 4 per cent of the total sum of income.

The median income, i.e. income for those households who are exactly in the middle of the income scale, increased by 3.8 per cent in 2006. Income for households having the 10 per cent lowest incomes increased by over 4 per cent, or somewhat more than the average. Households with the 10 per cent highest incomes increased their incomes by over 12 per cent.

On average, income for persons aged 20 and above increased by 34 per cent during the period 1995-2006. Income levels of cohabiting persons increased by 37 per cent. Worst off were singles with children, whose incomes only increased by 24 per cent. Labour market conditions are the primary influence on income development. Since 1995, income levels for those aged 65 and above have increased by 26 per cent since 1995. This means that the oldest age group now has a disposable income that is considerably over the standard held by the corresponding group in 1995. This is mainly because those in the new age groups have retired with considerably higher pensions.

Foreign-born persons had significantly lower incomes than persons born in Sweden. Persons who have been in Sweden for a longer period of time as a rule have higher incomes than those who have been in Sweden for a short period of time. After 10 years, persons born in other Nordic countries or within the EU had nearly the same income as Swedish-born persons.

In 2006, the median value for income from work for full-time female employees was 85.4 per cent of their male counterparts. In the beginning of the 1990s, women's income was a little over 80 per cent of men's income. Changes in recent years are very small and not statistically significant.

Income from work includes compensation from employment as well as sick-leave compensation and parental insurance. The comparison shows the conditions on the entire labour market and refers to full-time employees.

Design and procedure

The Income Distribution Survey is an annual survey based on a national sample of adults (18 years of age and over). Some 16 800 households were included in this year's survey. Data were collected for all individuals living together in the same household as the selected person. The data are collected from computer-aided telephone interviews with the selected persons and their household. Survey data are also collected from administrative data registers and from tax return forms. The administrative data registers used contain information about e.g. income, taxes and transfer payments for each income year.

There are two different types of populations in the survey: housekeeping units and family units. A housekeeping unit is a household of individuals who live together in the same dwelling, prepare and have meals together, and who share the housekeeping. The family unit is a "nuclear family concept". According to this concept, the family unit consists of either, cohabiting with children under the age of 18, cohabiting with no children, singles with children under the age of 18, or singles with no children. Children over the age of 17 in this population are treated as adults in a separate household. Most of the presented data in this report are for housekeeping units.

Presented statistical information is usually for so called "whole year households" and "whole year individuals". A "whole year households" is a household respectively family unit where all the adults (18- years of age) have been Civil Registered in Sweden both at the beginning (1/1) and at the end (31/12) of respectively investigation year. A "whole year individual" is an adult living in a "whole year household". Children under the age of 18 are always included in presented data provided that they are living in a "whole year household" according to the definition above.

The numbers given in the tables are estimates of total numbers. Estimates of parameters such as average disposable income, housing allowances, wages, taxes etc. have been calculated as weighted means, with the inverted values of the sampling probabilities as weights.

List of tables

Explanation of symbols	10
1. Total amounts for all households in 1991, 1995-2006. Amounts in SEK millions 2006 prices	11
2. Equalised disposable income, capital gains included, in deciles for all households in 1991, 1995-2006. Mean value in SEK thousands, 2006 prices	13
3. Incomeshares in deciles (%), equalised disposable income, capital gains included, in 1991, 1995-2009 for all individuals	13
4. Equalised disposable income, capital gains excluded, in deciles for all individuals in 1991, 1995-2006. Mean value in SEK thousands, 2006 prices	14
5. Incomeshares in deciles (%), equalised disposable income, capital gains excluded, in 1991, 1995-2006 for all individuals	14
6. Equalised disposable income, capital gains included. Cut-off value in SEK thousands, 2006 prices and ratio of cut-off value to median 1991, 1995-2006	15
7. Equalised disposable income, capital gains excluded. Cut-off value in SEK thousands, 2006 prices and ratio of cut-off value to median 1991, 1995-2006	16
8. Equalised disposable income and factor income. Amounts in SEK thousands, 2006 prices	17
9. Equalised disposable and factor income, gini-coefficient and the share of the income sum that is hold by the family-units with the largest 10 % and 1 % income. Family-units with an older definition of households. Amounts in SEK thousands, 2006 prices	18
10. Equalised disposable income by type of household. Median value in SEK thousands, 2006 prices	19
11. Equalised disposable income 1991, 1995-2005 for women and men in single households. Median value in SEK thousands, 2006 prices	20

12. Equalised disposable income 1991, 1995-2006 by age. Median value in SEK thousands, 2006 prices	21
13. Equalised disposable income 1991, 1995-2006 by occupation for all persons age 20-64. Median value in SEK thousands, 2006 prices	21
14. Equalised disposable income 1991, 1995-2006 by country of birth and number of years in Sweden. Median value in SEK thousands, 2006 prices	22
15. Equalised disposable income 1991, 1995 and 1998-2006 by region. Median value in SEK thousands, 2006 prices	23
16. Share of households by type of household with an equalised disposable income related to the median value for all households in 2006	24
17. Share of households by type of household with an equalised disposable income related to the median value for all households in 2006	25
18. Share of households by type of household with an equalised disposable income related to the median value for all households in 2006	26
19. Share of households by type of household with an equalised disposable income related to the median value for all households in 2006	26
20. Share of households by type of household with an equalised disposable income related to the median value for all households in 2006	27
21. Share of households by region with an equalised disposable income related to the median value for all households in 2006	28
22. Share of persons by type of household with low or high equalised disposable income 1991, 1995-2006	29
23. Share of households by type of household with a low or high equalised disposable income in 1991, 1995-2006	31
24. Share of persons by age with a low equalised disposable income in 1991, 1995-2006	33
25. Share of persons by age with a low or high equalised disposable income in 1991, 1995-2006	34
26. Share of households by country of birth with a low or high equalised disposable income in 1991, 1995-2006	35
27. Share of households by region with a low equalised disposable income in 1991, 1995 and 1998-2006	37
28. Share (%) of the population with income from work, age 20-64, in 1975, 1978 and 1980-2006	39
26. Income from work for all individuals age 20-64 in 1975, 1978 and 1980-2006. Mean value in SEK thousands, 2006 prices	40
30. Income from work for all women, age 20-64, with full year and full time employment ¹ in 1975, 1978 and 1980-2006. Amounts in SEK thousands, 2006 prices	41
31. Income from work for all men, age 20-64, with full year and full time employment ¹ in 1975, 1978 and 1980-2006. Amounts in SEK thousands, 2006 prices	42
32. Income from work for all persons, age 20-64, with full year and full time employment ¹ in 1975, 1978 and 1980-2006. Amounts in SEK thousands, 2006 prices	43

33. Women's income from work as a percentage of men's income from work in 1975, 1978 and 1980-2006. Persons with full year and full time employment ¹ , age 20-64	44
34. Income from work by age and sex, full-year and full-time employed women and men, age 20-64 ¹ in 1991-1995 and 1998-2006. Median value in SEK thousands, 2006 prices	45
35. Income from work, full year and full-time employees, age 20-64 ¹ , by socio-economic group and sex in 1991, 1995 and 1998-2006. Median value in SEK thousands, 2006 prices	46
36. Disposable income 1991, 1995-2006 by type of household. Median value in SEK thousands, 2006 prices	47
34. Disposable income 1991, 1995 and 1998-2006 for women and men in single households. Median value in SEK thousands, 2006 prices	48
38. Income composition 2006 for households in deciles by equalised disposable income. Mean value in equalised SEK thousands	49
39. Income composition (%) 2006 for individuals in deciles by equalised disposable income, adjusted for net of taxes, paid maintenance and repayment of study loans	49
40. Income composition 2006 for households by type of households. Mean value in equalised SEK thousands	50
41. Income composition (%) 2006 for households by type of household, adjusted for net of taxes, paid maintenance and repayment of study loans	51
42. Income composition 2006 for households by type of households. Mean value in equalised SEK thousands	52
43. Income composition (%) 2006 for households by type of household, adjusted for net of taxes, paid maintenance and repayment of study loans	53
44. Income composition 2006 for households by type of households. Mean value in equalised SEK thousands	54
45. Income composition (%) 2006 for households by type of household, adjusted for net of taxes, paid maintenance and repayment of study loans	54
46. Income composition 2006 for households by occupation. Mean value in equalised SEK thousands	55
47. Income composition 2006 for households by occupation, age 20-64 adjusted for net of taxes, paid maintenance and repayment of study loans	56
48. Income composition 2006 for households by type of household. Mean value in equalised SEK thousands	57
49. Income composition (%) 2006 for households by type of household adjusted for net of taxes, paid maintenance and repayment of study loans	58
50. Income composition 2006 for households by region. Mean value in equalised SEK thousands	59
51. Income composition (%) 2006 for households by region, adjusted for net of taxes, paid maintenance and repayment of study loans	59
52. Equalised disposable income countries in the European union	60

List of terms

allmänna egenavgifter	general social security contributions
andel	share, proportion, percentage
anställda	employees
anställningens art	kind of employment
antal	number
arbete	work
arbetare	manual workers
arbetsinkomst	income from work, earnings
arbetslös	unemployed
arbetslöshetsersättning	unemployment benefit
arbetsmarknadsstöd	labour market assistance
barn	children
barnbidrag	national child allowance
barnfamiljer	families with children
basbelopp	basic amount
befolkning	population
belopp	amount
beskattningsbar	taxable
betalda transfereringar	transfers paid
bostadsbidrag	housing allowance
decil	decile
deklaration	income tax return
deltidsanställda	part-time employees
disponibel inkomst	disposable income
dubbla medelfelet	twice the standard error
egenavgifter	social security contributions (payroll tax for selfemployed)
ej förvärvsarbetande	not gainfully employed
ej klassificerade	not classified
ensamstående	single
erhållna transfereringar	transfers received
ersättning i samband med sjukdom	sick leave compensation
faktorinkomst	primary income
familjeenhet	family unit
familjeföreståndare	head of family
familjestöd	family allowance
familjetyp	type of family
fastighetsskatt	property tax, real estate tax

folkbokföring	national registration
frekvens	frequency
fåmansföretag	closed company
födelseland	country of birth
företagare	self-employed
företagarfamiljer	families of employers
företagarinkomst	entrepreneurial income
förvärvsarbete	gainfully employed
förvärvsinkomst	income from employment and business
föräldrapenning	parental allowance
förändring	change
generella bidrag	general transfers
genomsnittlig	average
genomsnittsbetrag	average sum
Gini-koefficient	Gini-coefficient
grundpension	basic pension
helårs- och heltidsanställd	full-year and full-time employees
helårs- och heltids förvärvsarbete	full-year and full-time earners
hushåll	household
hushållsföreståndare	head of household
högre tjänsteman	higher non manual employees
inkomst av kapital	income from capital
Inkomst av näringsverksamhet	business income
inkomstklass	income-group
inkomstfördelning	income distribution
inkomstomfördelning	income redistribution
inkomstslag	type of income
inkomststruktur	income composition
inkomsttagare	income-earner
inkomstuppgifter	income data
inkomstår	income year
jordbrukare	farmer
kapital	capital
kapitalinkomst	capital income
kapitalförlust	capital loss
kapitalvinst	capital gain
kommunalskatt/kommunal inkomstskatt	local income tax
konsumentprisindex	consumer price index

konsumtionsenhet	consuming unit (CU)
kosthushåll	housekeeping unit
kvinnor	women
kön	gender, sex
livränta	life-annuity
lägre tjänsteman	assistant non manual employees
lön	wage, salary
löntagarfamiljer	families of wage-earners
marginalskatt	marginal tax rates
medelinkomst	average income
medelvärde	mean value, average
medianinkomst	median income
medianvärde	median value
mellan tjänsteman	non manual employees, inter-mediate level
män	men
negativ transferering	transfer paid
pensioner	pensions
pensionsförsäkring	pension insurance
pensionärsfamiljer	old-aged families
privat sektor	private sector
procenttal	percentage number
procentuell fördelning	percentage distribution
referensperson	reference person
relativ	relative
ränta	interest
saknas	missing
sammanboende	cohabiting
sammansättning	composition
samtliga	total, all
sjuk- eller aktivitetsersättning	sickness or activity compensation
sjukpenning	sickness benefit, sick leave compensation
skatt	tax
skattefri	tax-free
skattepliktig	taxable
skattereduktion	tax reduction
skattestruktur	composition of tax
skulder	debts, liabilities
slutlig skatt	final tax

socialbidrag	social assistance
socioekonomisk grupp	socio-economic group
statlig skatt/statlig inkomstskatt	national income tax
storlek	size
studerande	student
studielån	study loans
studiestöd	study grants
summa förvärvs- och kapitalinkomst	total earned and capital income
sysselsättning	occupation, employment
sysselsättningsnivå	level of employment
taxerad	assessed
taxerad förvärvsinkomst	assessed earning
taxerad inkomst	net amount assessed for national income tax
totalräknad inkomststatistik	total income survey
totalt	total
transfereringar	transfers
underskott	deficit
underskott av kapital	property deficit
urval	sample
utdelning	dividends
vuxen	adult
yrkesgrupper	occupational groups
ålder	age
år	year
övriga	others