

## Animalieproduktion

### Års- och månadsstatistik - 2005:8

Animal products - Annual and Monthly Statistics - 2005:8

## I korta drag

### Slakten av svin minskade under januari - augusti 2005

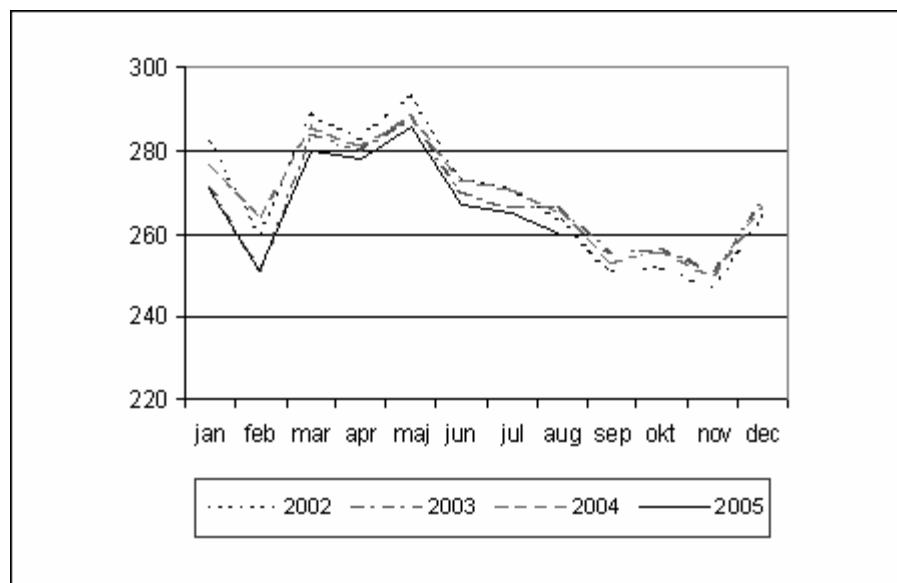
Slakten av svin minskade med över 6 % under januari - augusti 2005 jämfört med samma period förra året. Slakten av nötkreatur minskade också med över 2 % under samma period.

Kvantiteten invägd mjölk minskade med över 2 % under januari - augusti 2005 jämfört med samma period förra året.

Partihandelns invägning av ägg minskade med 0,2 % under motsvarade period.

#### Diagram 1. Invägning av mjölk (1 000 ton)

Figure 1. Milk delivered to dairies (1 000 metric tons)



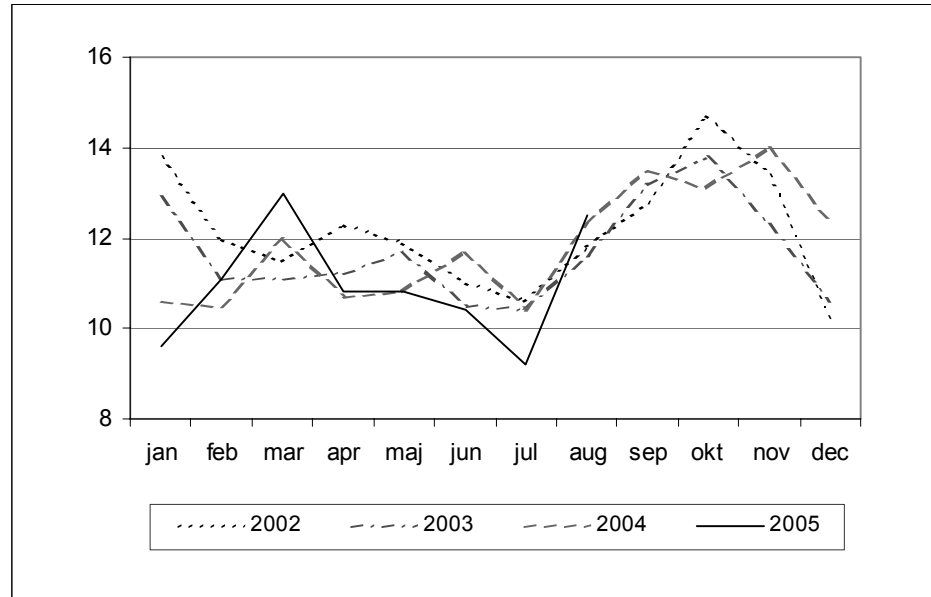
Marjatta Niemi, tfn 036-15 59 34  
statistik@sjv.se

Statistiken har producerats av Statens Jordbruksverk, som ansvarar för officiell statistik inom området.

ISSN 1404-5834 Serie JO – Jordbruk, skogsbruk och fiske. Utkom den 18 oktober 2005.  
Tidigare publicering: Se avsnittet Fakta om statistiken.  
Utgivare av Statistiska meddelanden är Svante Öberg, SCB.

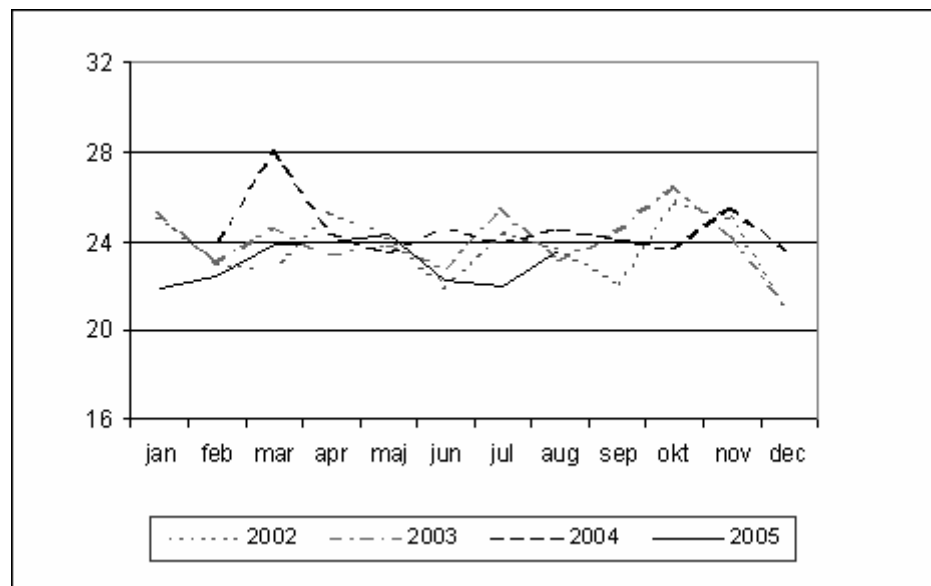
**Diagram 2. Slakt av nötkreatur (1 000 ton)**

**Figure 2. Slaughtering of cattle (1 000 metric tons)**



**Diagram 3. Slakt av svin (1 000 ton)**

**Figure 3. Slaughtering of pigs (1 000 metric tons)**



## Innehåll

<b>Tabeller</b>	<b>4</b>
<hr/>	
Teckenförklaring	4
1. Mjök, invägd vid mejeri	4
2. Produktion vid mejeri (1 000 ton)	4
3. Slakt av större husdjur vid slakteri	5
4. Slakt av kyckling vid slakteri	6
5. Partihandelns invägning av ägg	6
6. Slakt av nötkreatur, svin samt får och lamm inom EU, 1 000 ton	6
7. Mjölkinvägning inom EU	7
<b>Fakta om statistiken</b>	<b>8</b>
<hr/>	
<b>Detta omfattar statistiken</b>	<b>8</b>
<b>Så görs statistiken</b>	<b>9</b>
<b>Statistikens tillförlitlighet</b>	<b>9</b>
<b>Bra att veta</b>	<b>9</b>
Annan statistik	9
Elektronisk publicering	9
<b>In English</b>	<b>10</b>
<hr/>	
<b>Summary</b>	<b>10</b>
Decreased production of pigs in January - August 2005	10
<b>List of tables</b>	<b>10</b>

## Tabeller

### Teckenförklaring

Explanation of symbols

–	Noll	Zero
0	Mindre än 0,5	Less than 0.5
0,0	Mindre än 0,05	Less than 0.05
..	Uppgift inte tillgänglig eller för osäker för att anges	Data not available
.	Uppgift kan inte förekomma	Not applicable
*	Preliminär uppgift	Provisional figure

### 1. Mjök, invägd vid mejeri

1. Milk delivered to dairies

	2002	2003	2004	Jan - aug Jan - Aug			Aug 2003	Aug 2004	Aug 2005
				2003	2004	2005			
Kvantitet 1000 ton <i>Quantity</i>	3 226	3 206	3 229	2 176	2 204	2 158	266	265	260
Fetthalt (%) <i>Fat content</i>	4,17	4,22	4,25	4,18	4,22	4,23	4,06	4,11	4,13
Proteinhalt (%) <i>Protein content</i>	3,32	3,35	3,38	3,31	3,35	3,35	3,33	3,35	3,36

### 2. Produktion vid mejeri (1 000 ton)

2. Production at dairies (1 000 metric tons)

	2002	2003	2004	Jan - aug Jan - Aug			Aug 2003	Aug 2004	Aug 2005
				2003	2004	2005			
<b>Konsumtionsmjök, totalt</b> <i>Drinking milk, total</i>	<b>1 022</b>	<b>1 012</b>	<b>1 009</b>	<b>661</b>	<b>660</b>	<b>650</b>	<b>82</b>	<b>81</b>	<b>84</b>
<b>Konsumtionsmjök och syrade produkter</b> <i>Drinking milk and acidified milk</i>									
<b>Totalt Total</b>	<b>1 291</b>	<b>1 278</b>	<b>1 272</b>	<b>842</b>	<b>839</b>	<b>829</b>	<b>107</b>	<b>106</b>	<b>108</b>
Därav <i>Of which</i>									
> 2,0 %	486	469	441	311	292	274	40	37	36
1,0 – 2,0 %	513	512	513	336	336	343	42	42	45
< 1,0 %	292	297	318	194	211	212	25	27	28
<b>Grädde Cream</b>	<b>92,5</b>	<b>90,7</b>	<b>90,0</b>	<b>60,5</b>	<b>60,1</b>	<b>59,5</b>	<b>7,0</b>	<b>7,0</b>	<b>7,2</b>
<b>Ost Cheese</b>	<b>128,3</b>	<b>125,0</b>	<b>117,8</b>	<b>84,9</b>	<b>78,1</b>	<b>80,4</b>	<b>10,0</b>	<b>9,7</b>	<b>10,2</b>
<b>Smör Butter</b>	<b>28,5</b>	<b>30,2</b>	<b>32,1</b>	<b>20,7</b>	<b>22,2</b>	<b>18,7</b>	<b>2,2</b>	<b>2,7</b>	<b>1,9</b>
<b>Mjökpulver Milk powder</b>	<b>38,8</b>	<b>40,9</b>	<b>48,1</b>	<b>29,2</b>	<b>36,4</b>	<b>37,6</b>	<b>3,2</b>	<b>3,7</b>	<b>3,8</b>

**3. Slakt av större husdjur vid slakteri**

## 3. Slaughtering of livestock at slaughter houses

	2002	2003	2004	Jan - aug Jan - Aug			Aug	Aug	Aug
				2003	2004	2005	2003	2004	2005
<b>Kalv Calves</b>									
Antal (1 000-tal) <i>1000 heads</i>	33,8	31,6	33,9	20,1	20,2	20,0	2,1	2,6	2,5
Kvantitet (1 000 ton) <i>Quantity</i>	4,2	4,1	4,6	2,6	2,7	2,8	0,3	0,4	0,4
<b>Stut Bullocks</b>									
Antal (1 000-tal) <i>1000 heads</i>	44,4	49,1	55,9	30,3	33,8	32,5	3,7	4,6	4,0
Kvantitet (1 000 ton) <i>Quantity</i>	13,3	14,6	16,6	9,2	10,2	9,8	1,1	1,4	1,2
<b>Tjur Bulls</b>									
Antal (1 000-tal) <i>1000 heads</i>	197,0	187,4	184,9	132,0	130,3	128,8	18,5	19,2	18,7
Kvantitet (1 000 ton) <i>Quantity</i>	63,5	59,8	59,1	42,3	41,9	41,2	5,9	6,2	6,0
<b>Kviga Heifers</b>									
Antal (1 000-tal) <i>1000 heads</i>	58,1	52,3	54,8	32,9	30,7	26,3	2,7	3,0	2,8
Kvantitet (1 000 ton) <i>Quantity</i>	15,5	13,9	14,6	8,8	8,3	7,2	0,7	0,8	0,7
<b>Ko Cows</b>									
Antal (1 000-tal) <i>1000 heads</i>	173,4	165,5	162,3	95,1	89,4	89,4	12,8	12,8	14,2
Kvantitet (1 000 ton) <i>Quantity</i>	50,0	47,9	47,5	27,6	26,2	26,5	3,6	3,7	4,1
<b>Storboskap Adult cattle</b>									
Antal (1 000-tal) <i>1000 heads</i>	472,9	454,2	457,3	290,3	284,3	277,0	37,7	39,6	39,7
Kvantitet (1 000 ton) <i>Quantity</i>	142,3	136,3	137,7	87,9	86,6	84,6	11,4	12,0	12,1
<b>Svin Pigs</b>									
Antal (1 000-tal) <i>1000 heads</i>	3 282,1	3 304,9	3 364,8	2 185,3	2 239,0	2 110,7	266,8	283,1	273,4
Kvantitet (1 000 ton) <i>Quantity</i>	283,8	287,5	293,7	191,5	197,0	184,4	23,1	24,5	23,6
<b>Häst Horses</b>									
Antal (1 000-tal) <i>1000 heads</i>	5,4	5,3	5,0	3,2	2,9	2,3	0,4	0,3	0,2
Kvantitet (1 000 ton) <i>Quantity</i>	1,5	1,4	1,4	0,9	0,8	0,6	0,1	0,1	0,1
<b>Får Sheep</b>									
Antal (1 000-tal) <i>1000 heads</i>	25,3	25,3	25,8	9,6	9,6	10,6	2,6	2,9	3,1
Kvantitet (1 000 ton) <i>Quantity</i>	0,7	0,7	0,7	0,3	0,3	0,3	0,1	0,1	0,1
<b>Lamm Lambs</b>									
Antal (1 000-tal) <i>1000 heads</i>	171,3	166,7	167,3	84,7	87,8	93,6	14,9	16,6	17,5
Kvantitet (1 000 ton) <i>Quantity</i>	3,2	3,0	3,1	1,5	1,6	1,8	0,3	0,3	0,3

**4. Slakt av kyckling vid slakteri**

## 4. Slaughtering of chickens at slaughter houses

	2002	2003	2004	Jan - juni Jan - June			Andra kvartalet Second quarter		
				2003	2004	2005	2003	2004	2005
Antal (1000-tal) <i>1000 heads</i>	77 383	74 742	69 628	37 786	35 029	36 415	18 670	17 201	17 947
Kvantitet (1000 ton) <i>Quantity</i>	101,4	97,9	91,2	49,5	45,9	47,7	24,5	22,5	23,5

**5. Partihandelns invägning av ägg**

## 5. Eggs delivered to wholesalers

	2002	2003	2004	Jan - aug Jan - Aug			Aug	Aug	Aug
				2003	2004	2005	2003	2004	2005
Kvantitet 1 000 ton <i>Quantity</i>	68,3	67,6	75,5	44,0	49,6	49,5	5,5	6,2	6,3

**6. Slakt av nötkreatur, svin samt får och lamm inom EU, 1 000 ton**

## 6. Slaughtering of cattle, pigs, sheep and lambs within the EU, 1 000 tons

	Nötkreatur Cattle			Svin Pigs			Får och lamm Sheep and lambs		
	2002	2003	2004	2002	2003	2004	2002	2003	2004
Belgien <i>Belgium</i>	305,4	275,2	280,9	1 043,5	1 028,7	1 054,0	3,2	3,5	3,3
Danmark <i>Denmark</i>	153,6	146,6	150,1	1 759,4	1 761,5	1 809,5	1,5	1,5	1,7
Tyskland <i>Germany</i>	1 316,2	1 226,2	1 263,2	4 110,1	4 239,3	4 307,9	43,8	45,7	48,4
Grekland <i>Greece</i>	62,0	61,8	62,5	139,4	133,6	136,7	81,5	79,8	82,7
Spanien <i>Spain</i>	676,1	703,5	714,1	3 070,1	3 189,5	3 191,0	237,1	236,2	233,4
Frankrike <i>France</i>	1 639,9	1 632,2	1 565,5	2 350,4	2 339,1	2 292,6	129,3	129,2	121,6
Irland <i>Ireland</i>	539,9	567,8	562,7	229,7	217,2	207,4	66,5	63,3	71,8
Italien <i>Italy</i>	1 133,8	1 127,8	1 151,4	1 535,9	1 588,9	1 589,9	58,7	56,4	59,3
Luxemburg <i>Luxembourg</i>	10,7	10,9	10,7	11,7	12,3	11,5	0,1	0,1	0,1
Nederländerna <i>Netherlands</i>	384,0	364,8	381,5	1 377,1	1 252,9	1 287,2	16,5	15,2	14,8
Österrike <i>Austria</i>	211,9	208,1	206,3	511,5	505,9	515,5	6,5	0,0	6,9
Portugal <i>Portugal</i>	105,0	104,7	118,5	328,0	327,8	315,1	12,0	11,3	11,1
Finland <i>Finland</i>	89,5	93,9	91,2	183,9	193,0	198,1	0,6	0,6	0,6
Sverige <i>Sweden</i>	146,5	140,4	142,4	283,8	287,5	294,5	3,9	3,7	3,8
Storbritannien <i>United Kingdom</i>	692,1	695,8	723,9	795,3	714,5	720,0	300,3	299,8	312,5
EU-15	7 466,5	7 359,8	7 424,8	17 729,9	17 791,9	17 931,0	961,4	946,3	971,9

**7. Mjölkinvägning inom EU**

## 7. Milk delivered to dairies within the EU

	Kvantitet 1 000 ton <i>Quantity</i>			Fetthalt % <i>Fat content</i>			Proteinhalt % <i>Protein content</i>		
	2002	2003	2004	2002	2003	2004	2002	2003	2004
Belgien <i>Belgium</i>	2 895	2 829	2 845	4,08	4,02	4,14	3,32	3,26	3,35
Danmark <i>Denmark</i>	4 454	4 540	4 434	4,29	4,30	4,31	3,40	3,40	3,43
Tyskland <i>Germany</i>	26 621	27 320	27 113	4,20	4,19	4,22	3,42	3,43	3,43
Grekland <i>Greece</i>	562	649	647	3,60	3,65	3,64	3,04	3,01	3,03
Spanien <i>Spain</i>	5 955	5 893	5 907	3,76	3,74	3,75	3,15	3,14	3,16
Frankrike <i>France</i>	23 634	23 118	22 908	4,08	4,07	4,07	3,20	3,20	3,23
Irland <i>Ireland</i>	5 182	5 310	5 268	3,80	3,79	3,81	3,26	3,29	3,30
Italien <i>Italy</i>	9 985	9 992	10 210	3,67	3,67	3,74	3,29	3,28	3,30
Luxemburg <i>Luxembourg</i>	261	257	258	4,19	4,21	4,20	3,38	3,39	3,39
Nederländerna <i>Netherlands</i>	10 476	10 694	10 532	4,43	4,40	4,42	3,46	3,47	3,48
Österrike <i>Austria</i>	2 650	2 645	2 618	4,18	4,18	4,20	3,40	3,39	3,40
Portugal <i>Portugal</i>	1 936	1 818	1 875	3,84	3,83	3,86	3,26	3,25	3,29
Finland <i>Finland</i>	2 447	2 399	2 373	4,22	4,24	4,23	3,39	3,40	3,41
Sverige <i>Sweden</i>	3 226	3 206	3 229	4,18	4,22	4,25	3,32	3,35	3,38
Storbritannien <i>United Kingdom</i>	14 359	14 554	14 114	3,99	3,97	3,99	3,30	3,31	3,26
EU-15	114 644	115 224	114 331	4,07	4,07	4,09	3,32	3,33	3,33

## Fakta om statistiken

---

Statistik avseende slakt, invägning av mjölk och mejeriproduktion samt invägning av ägg används för marknadsbedömningar inom jordbrukssektorn både i Sverige och inom EU. Den största delen av denna statistik regleras av följande rådsdirektiv och kommissionsbeslut.

- Rådets direktiv 93/23/EEG, 93/24/EEG och 93/25/EEG av den 1 juni 1993 samt 97/77/EG av den 16 december 1997 om statistiska undersökningar av populationen och produktionen av grisar, nötkreatur samt får och getter.

- Kommissionens beslut 94/432/EG, 94/433/EG och 94/434//EG av den 30 maj 1994 om tillämpningsföreskrifter för rådets direktiv beträffande statistiska undersökningar av populationen och produktionen av grisar, nötkreatur samt får och getter

- Rådets direktiv 96/16/EG av den 19 mars 1996 om statistiska undersökningar av mjölk och mjölkprodukter.

- Kommissionens beslut 97/80/EG av den 18 december 1996 om tillämpningsföreskrifter till rådets direktiv 96/16/EG om statistiska undersökningar av mjölk och mjölkprodukter.

Före EU-medlemskapet användes denna statistik i Sverige för marknadsbedömningar och var ett viktigt underlagsmaterial vid de prisöverläggningar på jordbruksområdet, som förekom fram till slutet av 1980-talet.

### Detta omfattar statistiken

Den statistik i detta Statistiska meddelande som ingår i Sveriges officiella statistik utgörs av följande tre delar:

- Köttproduktion (djurslakt).
- Mjölkinvägning och mejeriproduktion.
- Invägning av ägg.

*Populationerna* utgörs av:

- Samtliga slakterier i landet för slakt av nötboskap, svin, får och getter samt kycklingar.
- Samtliga mejerier (för komjölk) i landet.
- Samtliga partihandelsföretag med invägning av ägg.

Redovisade *variabler* är följande

- Antal slaktdjursbesiktningar dvs antal hela och till hela omräknade halva kroppar.
- Besiktigade slaktdjur omräknat till kvantitet kött (vara med ben) i ton.
- Kvantitet invägd mjölk samt producerade kvantiteter mjölkprodukter.
- Fett- och proteinhalt i invägd mjölk.
- Kvantiteter invägda ägg.



## Så görs statistiken

Uppgifter om slakten av nötkreatur, svin, häst samt får och lamm rapporteras veckovis från alla slakterier i landet till Jordbruksverkets slaktdatabas. Statistiken baseras på uttag från denna databas.

Uppgifter om slakten per kvartal av fjäderfä insamlas från samtliga slakterier av Livsmedelsverket. Statistiken baseras på denna uppgiftsinsamling.

Statistiken avseende invägd mjölk och produktion av mjölkprodukter baseras på månadsvis insamlade uppgifter från landets mejerier.

Statistiken avseende invägda kvantiteter ägg vid landets partihandelsföretag baseras månadsvis insamling från ett urval av dessa företag.

## Statistikens tillförlitlighet

Tillförlitligheten i denna statistik torde vara god, eftersom uppgiftsplikt gäller för berörda slakterier och mejerier och bortfallet är mycket lågt. Vidare saknas uppgifter från företag vilka sammanlagt svarar för endast ett fåtal procent av invägningen av ägg.

## Bra att veta

Jämförbarheten över tiden är för de flesta uppgifter i denna statistik mycket god. Beträffande invägningen av ägg utökades i januari 2001 antalet uppgiftslämnande företag, vilket orsakade en höjning av de redovisade siffrorna med 6-7 %.

## Annan statistik

Längre serier publiceras som en Excel-fil och kan hämtas på Jordbruksverkets webbplats [www.sjv.se](http://www.sjv.se).

## Elektronisk publicering

Detta statistiska meddelande finns kostnadsfritt åtkomligt på Jordbruksverkets webbplats <http://www.sjv.se> under Statistik samt på SCB:s webbplats <http://www.scb.se> under Jord- och skogsbruk, fiske.

Statistiska meddelanden inom området jordbruksstatistik trycks fr.o.m. 2002 inte längre upp för distribution. I stället för att prenumerera på tryckta Statistiska meddelanden finns det möjlighet att, vid varje tillfälle som officiell jordbruksstatistik publiceras, utan avgift erhålla ett meddelande om detta per e-post tillsammans med publikationen i pdf-format. De som önskar ingå i denna form av prenumerationservice skall sända en anmälan per e-post till [gunilla.thorsell@sjv.se](mailto:gunilla.thorsell@sjv.se).

Enskilda exemplar av publikationerna kan erhållas som papperskopior till ett pris av 50 kr per exemplar. Dessa kan vid varje enskilt fall beställas från Marjatta Niemi tfn: 036 - 15 59 34, fax: 036 - 34 01 96, post: Jordbruksverket, 551 82 Jönköping, e-post: [marjatta.niemi@sjv.se](mailto:marjatta.niemi@sjv.se).

Mer information om statistiken och dess kvalitet ges i en särskild [Beskrivning av statistiken](#).

## In English

---

### Summary

#### Decreased production of pigs in January - August 2005

Slaughterings of pigs decreased with 6 % and slaughterings of cattle decreased with 2 % during January - August 2005 compared to the same period 2004.

The quantity of milk delivered to dairies decreased with 2 % during January - August 2005 compared with the same period previous year.

The quantity of eggs delivered to wholesalers decreased with 0,2 % during the same period.

### List of tables

Explanation of symbols	4
1. Milk delivered to dairies	4
2. Production at dairies (1 000 metric tons)	4
3. Slaughterings of livestock at slaughter houses	5
4. Slaughterings of chickens at slaughter houses	6
5. Eggs delivered to wholesalers	6
6. Slaughterings of cattle, pigs, sheep and lambs within the EU, 1 000 tons	6
7. Milk delivered to dairies within the EU	7