



Statistiska centralbyrån Statistics Sweden



Alkohol- och tobaksbruk

Alkohol- och tobaksbruk

Living Conditions
Report no 114

Use of alcohol and tobacco

Official Statistics of Sweden
Statistics Sweden
2007

Tidigare publicering – se förteckning i slutet av rapporten
Previous publication – listed at the end of this report

Producent
Producer SCB, enheten för social välfärdsstatistik
Statistics Sweden, Unit of Social Welfare
Box 24300, 104 51 Stockholm
+46 8 506 940 00
eiwor.hoglund@scb.se

Förfrågningar
Inquiries Ingrid Sjöberg
+46 8 506 950 33
ingrid.sjoberg@scb.se

Denna publikation är en del av Sveriges officiella statistik (SOS). Det är tillåtet att kopiera och på annat sätt mångfaldiga innehållet.

Om du citerar, var god uppge källan på följande sätt: Källa: SCB, Levnadsförhållanden, rapport 114, *Alkohol- och tobaksbruk*.

Den särskilda SOS-logotypen får enligt lag inte användas vid vidarebearbetning av statistiken.

This publication is a part of the official statistics of Sweden (SOS). It may be used freely and quoted. When quoting, please state the source as follows:

Source: Statistics Sweden, Living Conditions, Report no 114: *Use of alcohol and tobacco*.

Use of the particular SOS logotype is prohibited when further processing the statistics.

Omslagsfoto
Cover Scanpix

ISSN 1654-1707 (online)

URN:NBN:SE:SCB-2007-LE114SA0701_pdf (pdf)

Denna publikation finns enbart i elektronisk form på www.scb.se.

Förord

Statistiska centralbyrån (SCB) genomför på uppdrag av Sveriges riksdag från och med hösten 1974 löpande undersökningar av svenska folkets levnadsförhållanden. Uppgifterna insamlas i huvudsak genom personliga intervjuer med ett urval av Sveriges vuxna befolkning, 16 år och uppåt. Resultaten publiceras i SCB:s serie Levnadsförhållanden. Ett hundratal rapporter har hittills redovisats.

I denna rapport ges en statistisk belysning av sådana hälso-relaterade levnadsvanor som alkoholkonsumtion och tobaksbruk. Rapporten baseras huvudsakligen på uppgifter som insamlats åren 2004 och 2005, men jämförelser görs också med åren 1980-81, 1988-89 samt 1996-97.

Rapporten har utarbetats av Ingrid Sjöberg.

Statistiska centralbyrån i februari 2007

Anna Wilén

Eiwor Höglund-Dávila

SCB tackar

Tack vare våra uppgiftslämnare – privatpersoner, företag, myndigheter och organisationer – kan SCB tillhandahålla tillförlitlig och aktuell statistik som tillgodoser samhällets informationsbehov.

Innehåll

A separate text in English is provided at the end of the publication.

Förord	3
Sammanfattning	7
Alkoholkonsumtion	7
Rökning	8
Snusning	8
Inledning	9
Undersökningen av levnadsförhållanden (ULF)	9
Rapportens uppläggning	10
Alkoholkonsumtion	11
Alkoholförsäljning	11
Frågor om alkoholkonsumtion i ULF	13
Att mäta alkoholkonsumtion	14
Alkoholkonsumtion – resultat	15
Alkoholkonsumtion och ålder	16
Intensivkonsumtion	18
Dryckesmönster	19
Alkoholkonsumtion i olika befolkningsgrupper	21
Tobaksbruk	27
Mätning av rök- och snusvanor i ULF	27
Tobaksbruk – resultat	28
Allt färre röker dagligen	28
Allt färre ungdomar röker	29
Andelen dagligrökare högst bland medelålders	29
Det stora flertalet röker cigaretter	30
Någonsin rökt dagligen	32
Slutat röka	34
Rökvanor i korthet	35
Rökvanor i olika grupper	36
Snusning	39
Männen snusar	39
Snusvanor i olika grupper	40

Fakta om statistiken	43
Detta omfattar statistiken.....	43
Undersökningarna av levnadsförhållanden (ULF).....	43
Undersökningsobjekt, population och redovisningsgrupper	44
Urvalsförfarande.....	46
Över- och undertäckning samt bortfall	46
Estimation och variansberäkning.....	47
Genomförande	48
Statistikens tillförlitlighet	48
Redovisningsgrupper	51
Ålder	51
Familj.....	52
Bakgrund.....	53
Socioekonomisk indelning	54
Utbildning.....	57
Region.....	58
Bilaga 1 Tabeller	59
Bilaga 2 Rapportförteckning	75
In English	79
Summary	79
Consumption of alcohol.....	79
Smoking	80
Snuff-taking.....	80
List of tables	83
Tables in appendix:.....	83
List of graphs.....	84

Sammanfattning

I denna rapport redovisas befolkningens alkoholkonsumtion samt tobaksbruk – rökning och snusning – så som de rapporterats i SCB:s undersökning av levnadsförhållanden (ULF).

Alkoholkonsumtion

Alkoholkonsumtionen har ökat bland såväl kvinnor som män. På de åtta år som gått mellan 1996-97 och 2004-05 har andelen kvinnor och män som rapporterade en hög konsumtion av alkohol ökat med 3 procentenheter medan allt färre rapporterade en låg konsumtion eller att de inte alls drack alkohol.

Hög alkoholkonsumtion är vanligare bland män än bland kvinnor. 8 procent av kvinnor i åldrarna 20–84 år redovisade en hög alkoholkonsumtion. Närapå dubbelt så många män, 15 procent, låg på en hög alkoholkonsumtionsnivå åren 2004-05. Med hög alkoholkonsumtion menas en alkoholmängd motsvarande 2,5 flaskor vin eller mer per vecka för män och 2 flaskor vin eller mer per vecka för kvinnor. Andelen "högkonsumenter" är störst bland yngre män. Även bland kvinnor är hög konsumtion av alkohol vanligast bland yngre.

Bland män är hög konsumtion eller att vid ett och samma tillfälle dricka en större mängd alkohol (intensivkonsumtion) vanligast i storstadsområden, bland ensamstående och bland lågutbildade.

Situationen ter sig något annorlunda när man jämför olika grupper av kvinnor. Det är de högutbildade kvinnorna, kvinnor i tjänstemannayrken (på mellannivå eller högre) samt kvinnor i storstadsområden som tycks ha den högsta alkoholkonsumtionen medan det bland kvinnor i arbetaryrken finns förhållandevis få med hög alkoholkonsumtion. Att vid ett och samma tillfälle dricka en större mängd (intensivkonsumtion) är mindre vanligt bland kvinnor än bland män och skillnaderna mellan olika grupper av kvinnor är inte så stora. Intensivkonsumtion av alkohol bland kvinnor förekommer framförallt bland unga och bland ensamstående.

Rökning

Under de senaste 25 åren har andelen dagligrökare minskat från 35 procent till 14 procent bland män och från 28 till 18 procent bland kvinnor. Det minskade rökandet är ett resultat dels av att många tidigare rökare slutat röka, men också av att ungdomsgrupperna inte börjar röka i samma utsträckning som tidigare. Att röka är numera vanligast i övre medelåldern. Det är 40- och 50-talisterna som tycks utgöra de mest inbitna rökarna.

De sociala skillnaderna i rökvanor består bland såväl kvinnor som män. Att röka är vanligare bland arbetare och bland lågutbildade än bland tjänstemän och högutbildade.

Utvecklingen de två senaste decennierna visar på en minskning av andelen dagligrökare i samtliga redovisade socioekonomiska grupper bland män. Bland kvinnor tycks de sociala skillnader emellertid ha förstärkts under de senaste 20–25 åren bland annat på grund av att kvinnor i tjänstemannayrken slutat röka i större utsträckning än kvinnor i arbetaryrken gjort.

På 1980-talet var dagligrökning betydligt vanligare bland invandrare än bland infödda svenskar. Detta gäller fortfarande bland män, men bland kvinnor är det från mitten av 1990-talet och framåt andra generationens invandrare (födda i Sverige av invandrade föräldrar) som är de som röker i störst utsträckning.

Snusning

Fram till 1996-97 var det nästan enbart män som snusade. På senare år har även kvinnor börjat snusa, om än i ganska liten utsträckning. Åren 2004-05 var det 27 procent av männen (16–84 år) och 5 procent av kvinnorna som snusade

Snusning förekommer framförallt bland unga. Bland de allra yngsta, 16–24-åringarna, snusade 33 procent av männen och 11 procent av kvinnorna.

Samtidigt som allt färre röker har snusandet ökat. Andelen som snusade ökade bland män med 6 procentenheter och bland kvinnor med 4 procentenheter från slutet av 1980-talet fram till 2004-05.

Inledning

Alkoholkonsumtion och rökning är levnadsvanor som anses ha betydelse för hälsan. Minskat bruk av tobak och alkohol ingår i de elva områden som den av riksdagen år 2003 beslutade folkhälso-politiken skall sträva mot.

I denna rapport redovisas befolkningens alkoholkonsumtion samt tobaksbruk - rökning och snusning så som de rapporterats i SCB:s undersökning av levnadsförhållanden (ULF).

Undersökningen av levnadsförhållanden (ULF)

Genom ULF, Undersökningen av levnadsförhållanden, mäter vi och följer utvecklingen av levnadsförhållanden i Sverige. Det huvudsakliga syftet med undersökningen är att belysa välfärdens fördelning mellan olika grupper i befolkningen samt vilka som drabbas av problem av olika slag.

Undersökningen har på uppdrag av Sveriges Riksdag genomförts årligen sedan 1975. Detta gör att vi kan presentera statistik - indikatorer- för olika välfärdsområden i tidsserier som i dag sträcker sig 30 år tillbaka i tiden.

ULF-undersökningen är riksomfattande och avser Sveriges befolkning i åldrarna 16 år och uppåt. Åren 1980-2001 var den övre åldersgränsen 84 år, med undantag av undersökningen 1988-89 då den övre åldersgränsen slopades helt.

Undersökningen är en urvalsundersökning med en årlig urvalsstorlek på cirka 7 500 personer. De som intervjuas skall vara bosatta, dvs. folkbokförda, i Sverige. Uppgifterna samlas in i samband med besöksintervjuer. Datainsamlingen fördelas på fyra perioder varje år. Uppgifterna sammanställs oftast till tvåårsresultat.

I varje ULF-årgång ingår ett antal centrala indikatorer från varje välfärdskomponent. Några frågor behöver man ställa årligen för att bilda gängse bakgrundsvariabler, t.ex. familjeförhållanden, regionala indelningar och socioekonomisk grupp. Andra frågor ingår för att ge underlag för en kontinuerlig uppföljning av utvecklingen på olika områden. Med jämna mellanrum, vart åttonde år, belyses olika välfärdsområden mer ingående. Åren 1980-81, 1988-89, 1996-97 samt

2004-05 har fördjupning ägt rum på temat hälsa, omsorg och levnadsvanor. I denna rapport beskrivs bruk av alkohol och tobak 2004-05 och utvecklingen sedan 1996-97 respektive 1980-81.

Se Fakta om statistiken för mer information om ULF.

Rapportens uppläggning

I det första kapitlet återfinns en beskrivning av alkoholkonsumtion bland 20-84-åringar.

I det andra redovisas tobaksbruk i olika grupper av befolkningen 16 år och uppåt.

Kapitlet *Fakta om statistiken* innehåller en kortfattad teknisk beskrivning av undersökningen med redovisning av undersökningens genomförande, resultatens tillförlitlighet samt presentation av de redovisningsgrupper som använts.

Bilaga 1 innehåller de tabeller som rapporten bygger på.

Bilaga 2 innehåller en förteckning över samtliga rapporter som utkommit i serien Levnadsförhållanden.

Alkoholkonsumtion

Det är välkänt att alkoholmissbruk ger upphov till skador av såväl medicinsk som social och samhällsekonomisk art. Det hävdas samtidigt att alkohol i måttlig mängd kan ha gynnsamma effekter. Var gränsen går mellan bruk och missbruk är svårt att avgöra. I allmänpreventivt syfte kan ibland allt bruk kallas för missbruk. Det finns ingen given nivå, ovanför vilken missbruk kan anses föreligga. En mera pragmatisk utgångspunkt vid studier av befolkningens alkoholkonsumtion är därför att försöka urskilja grupper av storkonsumenter (riskgrupper) och att studera utvecklingen över tid.

Antalet alkoholrelaterade dödsfall (underliggande och bidragande orsaker för diagnoserna alkoholpsykos, alkoholberoende, missbruk av alkohol, kardiomyopati, gastrit, levercirros och alkoholförgiftning) i Sverige var år 2003 sammanlagt cirka 2 000 personer. Räknat per 100 000 invånare i åldersstandardiserade dödstal motsvarar det för kvinnor 9,1 per 100 000 och för män 36,8 per 100 000.¹

Alkoholförsäljning

Alkoholförsäljningen används ofta som en indikator på den totala alkoholkonsumtionens storlek och på förändringar i denna. Till den registrerade alkoholförsäljningen räknas alkohol som köps på Systembolaget, på restauranger och i livsmedelshandeln (folköl).

Merparten av alkoholanskaffningen sker från Systembolagen. Men det som konsumeras på restaurangerna har kommit att utgöra en växande andel av den totala konsumtionen och den privatimporterade (icke registrerade) mängden alkohol ökar.

När det gäller olika alkoholdryckers andel av försäljningen har betydande förändringar skett. Under perioden 1957–2005 har spritförsäljningen minskat betydligt. År 2005 uppgick spritens andel av den totala försäljningen till 17 procent. Sedan 1994 är vin den dryckestyp, räknat i ren alkohol, som bidrar mest till alkoholförsäljningen, men även starkölet svarar sedan flera år för en större andel

¹ Centralförbundet för alkohol- och narkotikaupplysning, CAN, Drogutvecklingen i Sverige, rapport nr 98, 2006

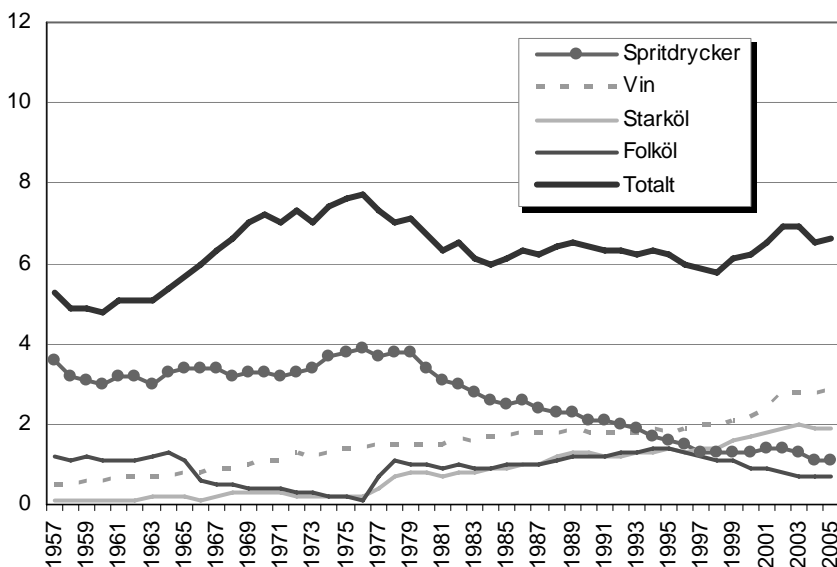
av alkoholförsäljningen. År 2005 svarade vin för 43 procent av försäljningen och starköl för 29 procent av försäljningen, medan folkölets andel var 11 procent.

Diagram 1

Försäljningen av alkoholdrycker, liter 100% alkohol per invånare 15 år och däröver. Åren 1957–2005.

Sales of alcoholic beverages, litres of 100% alcohol per inhabitant aged 15 or over, 1957–2005

Liter alkohol 100%



Källa: Alkoholstatistik 2005, Statens folkhälsoinstitut, 2006

Alkoholkonsumtionen i Sverige har ökat dramatiskt sedan mitten av 1990-talet. År 1996 uppskattades den totala årliga konsumtionen till 8,4 liter ren (100 procent) alkohol per invånare 15 år och äldre. År 2005 låg nivån på 10,2 liter.²

Utöver den konsumtion som speglas i försäljningsstatistiken tillkommer emellertid även konsumtion av oregistrerad (ej statistikförd) alkohol. Oregistrerad alkohol består av alkohol som har förts in i Sverige från andra länder genom såväl resandeförsel (privatinförsel) som smuggling, hemtillverkning av alkoholdrycker samt utlandskonsumtion. Mycket av alkoholen som dricks har nuförtiden sitt ursprung i privat införsel. År 2005 beräknades denna

² Drogutvecklingen i Sverige 2006, CAN, Rapport 98, 2006

andel vara 22 procent av den totala konsumtionen. Den oregistrerade alkoholen beräknas totalt sett uppgå till 36 procent av konsumtionen år 2005. Den oregistrerade alkoholens andel av den totala konsumtionen har från 1996 till 2005 ökat med 10 procentenheter, från 26 procent till 36 procent.³

Frågor om alkoholkonsumtion i ULF

I stora drag visar uppgifter om alkoholförsäljning, särskilt om dessa justeras med hänsyn till oregistrerad konsumtion, den totala alkoholkonsumtionens utveckling. För att beskriva skillnader i alkoholvänor mellan olika befolkningsgrupper är man däremot helt hänvisad till olika frågeundersökningar.

Vid två olika tillfällen – 1996-97 och 2004-05 – har man i ULF ställt ett antal frågor för att beskriva alkoholkonsumtionen i befolkningen. Som inledning till det avsnitt i intervjun som handlade om alkoholkonsumtion ställdes följande fråga:

"Har Du under de senaste 12 månaderna druckit minst ett glas folköl, starköl, starksprit, lättvin eller starkvin?"

De som svarade nej på denna fråga fick sedan inga fler frågor om alkohol. Dessa kan klassificeras som "nykterister", de dricker ej alkohol.

De övriga fick i tur och ordning för måndag t.o.m. torsdag, fredag, lördag samt söndag ange hur mycket de druckit av olika alkoholsorter under föregående kalendervecka. De alkoholsorter som efterfrågades var folköl, starköl (inkl. mellanöl och alkoholstark cider), lättvin, starkvin samt starksprit.

Dessutom tillfrågades de intervjuade om föregående veckas konsumtion var ungefär som vanligt eller om det var mer eller mindre än vanligt. De som uppgett att de inte druckit någon alkohol förra veckan eller som ansåg att föregående vecka avvek från det vanliga fick också frågor om hur ofta och hur mycket av olika alkoholsorter de brukar dricka de gånger de dricker.

³ Drogutvecklingen i Sverige 2006, CAN, Rapport 98, 2006

Till samtliga icke-”nykterister” ställdes också en fråga för att mäta ”intensivkonsumtion”.

”Hur ofta händer det att du vid ett och samma tillfälle dricker alkohol motsvarande minst ¼ flaska sprit (18 cl), eller en flaska vin, eller 4 burkar starköl, eller 5 burkar folköl?”

Konsumtionen av olika alkoholsorter har i efterhand omräknats till konsumtion i cl 100% alkohol. De omräkningsfaktorer som använts är följande:

folköl	3,1 volymprocent	1 burk (50 cl)	= 1,55 cl
starköl	5,2 volymprocent	1 burk	= 2,6 cl
lättvin	11,5 volymprocent	10 cl	= 1,15 cl
starkvin	18 volymprocent	10 cl	= 1,8 cl
starksprit	38 volymprocent	10 cl	= 3,8 cl

För de fall då ingen konsumtion fanns att redovisa för mätveckan eller då mätveckans konsumtion avvek från det normala användes istället normalkonsumtionen. Denna omräknades till ”veckokonsumtion” genom att multiplicera mängden alkohol per tillfälle med ”hur ofta” (”I stort sett varje dag” med faktorn 6,5, ”4-5 ggr per vecka” med faktorn 4,5 etc.).

Att mäta alkoholkonsumtion

Att mäta alkoholkonsumtionen i befolkningen genom intervjuer är förenat med många svårigheter och olika tänkbara felkällor.

Bortfallets eventuellt snedvridande effekt är en av dessa. Andra felkällor kan hänföras till s.k. mätfel, vilka i allmänhet tenderar att bli större när man kartlägger sådana känsliga områden som t.ex. alkoholvanor.

Storkonsumenter i bortfallet

Det finns goda skäl att misstänka att det i bortfallet, som 2004-05 låg på 25 procent, med största sannolikhet ingår en grupp människor som skulle kunna klassificeras som storkonsumenter av alkohol. En undersökning av bortfallet som gjordes i mitten av 1980-talet visade att en stor andel utslagna/missbrukare ingår bland de ej anträffade. För att få till stånd en intervju krävs att urvalspersonen i fråga har en adress där han eller hon är anträffbar. Uteliggare och bostadslösa har en mycket liten chans att komma med i undersökningen även om de har samma chans som andra att komma med i urvalet. I gruppen uteliggare och bostadslösa ingår bl. a. storkonsumenter av

alkohol. Den vägning av resultaten som görs för att kompensera för bortfallets effekter kompenserar tyvärr inte helt för detta specifika bortfall.

All konsumtion fångas inte in

Konsumtionsmängder som uppmäts i intervjuundersökningar kan inte användas som mått på den faktiska konsumtionen. Detta beror bland annat på att de svarande som regel underrapporterar sin alkoholkonsumtion samt på att bortfallet i större utsträckning än svarandegruppen består av personer med alkoholproblem (alkoholmissbrukare).

Intervju- och enkätundersökningar är ändå den enda möjligheten att kartlägga konsumtionen i olika befolkningsgrupper. Om man antar att de svagheter i surveymetoden som ger upphov till underskattningar av konsumtionen inte förändras nämnvärt över tid kan man med hjälp av intervju- och enkätundersökningar följa förändringar i befolkningsgruppernas alkoholvanor.

Alkoholkonsumtion – resultat

I redovisningen som följer används följande konsumtionsnivåer:

Ingen alkoholkonsumtion

De som på frågan "Har Du under de senaste 12 månaderna druckit minst ett glas folköl, starköl, starksprit, lättvin eller starkvin?" svarade nej betraktas som om de inte dricker alkohol. Av samtliga i åldrarna 20–84 år var det 18 procent av kvinnorna och 10 procent av männen som 2004-05 svarade nej på denna fråga och som således hamnade i kategorin "dricker inte alkohol".

Låg alkoholkonsumtion

Låg konsumtion motsvarar högst 12,6 cl 100 % alkohol per vecka för män och högst 6,3 cl 100 % alkohol per vecka för kvinnor. Detta motsvarar knappt 2 flaskor vin per vecka för män och knappt 1 flaska för kvinnor. 50 procent av kvinnorna och 55 procent av männen var enligt den definitionen lågkonsumenter av alkohol åren 2004-05.

Medelkonsumtion motsvarar mer än 12,6 cl och mindre än 21 cl 100 % alkohol per vecka för män och mer än 6,3 cl och mindre än 14 cl för kvinnor. Detta motsvarar cirka 2–2,5 flaskor vin per vecka för män och cirka 1–2 flaskor vin per vecka för kvinnor.

Hög alkoholkonsumtion

Hög alkoholkonsumtion motsvarar 21 cl 100 % alkohol eller mer per vecka för män och 14 cl 100 % alkohol eller mer per vecka för kvinnor. Detta motsvarar 2,5 flaskor vin eller mer per vecka för män och 2 flaskor vin eller mer per vecka för kvinnor.

Hög alkoholkonsumtion är vanligare bland män än bland kvinnor. 8 procent av kvinnor i åldrarna 20–84 år har redovisat en alkoholkonsumtion som överstiger 14 cl ren alkohol. Närapå dubbelt så många män, 15 procent låg på en hög alkoholkonsumtionsnivå åren 2004-05. Med hög alkoholkonsumtion menas alltså en alkoholmängd motsvarande 2,5 flaskor vin eller mer per vecka för män och 2 flaskor vin eller mer per vecka för kvinnor.

Tabell 1

Alkoholkonsumtion bland kvinnor och män (20–84 år) 2004-05 samt 1996-97. Procent

Alcohol consumption by age. Women and men aged 20–84 years, 2004-2005. Percent

	Kvinnor		Män	
	2004-05	1996-97	2004-05	1996-97
Ingen konsumtion ("nykterister")	18	23	10	14
Låg konsumtion	50	55	55	60
Medelkonsumtion	24	17	19	14
Hög konsumtion	8	5	15	12
Totalt	100	100	100	100

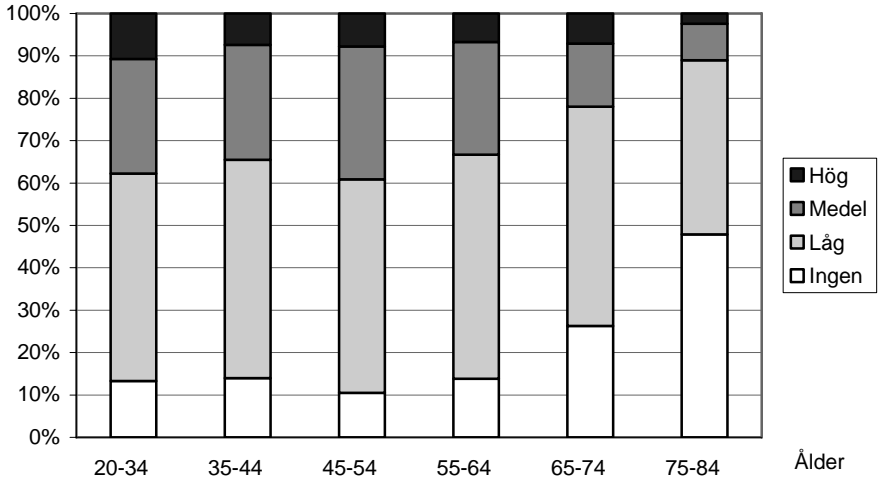
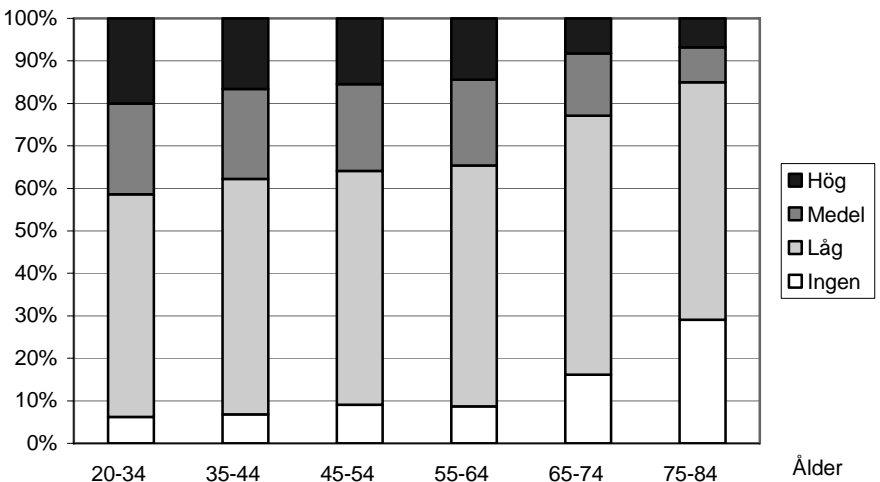
Alkoholkonsumtionen har ökat bland såväl kvinnor som män. På de åtta år som gått mellan 1996-97 och 2004-05 har andelen kvinnor och män som rapporterar en hög konsumtion av alkohol ökat med 3 procentenheter medan allt färre rapporterar en låg konsumtion eller att de inte alls dricker alkohol. Ingen eller låg konsumtion av alkohol rapporteras av cirka 10 procentenheter färre kvinnor och män 2004-05 jämfört med 1996-97.

Alkoholkonsumtion och ålder

Andelen "nykterister" är högst bland de allra äldsta – 48 procent av kvinnor i åldrarna 75–84-år och 29 procent av män i samma åldrar uppgav att de ej druckit alkohol under den senaste tolv månadersperioden. I samtliga åldersgrupper, förutom bland 45–54-åringarna, var andelen icke-konsumenter högre bland kvinnor än bland män.

Diagram 2**Alkoholkonsumtion i olika åldrar. Kvinnor och män 20–84 år.****Åren 2004-05. Procent**

Alcohol consumption by age. Women and men aged 20–84 years, 2004-2005. Percent

a) Kvinnor**b) Män**

Andelen högkonsumenter däremot är störst bland yngre män, 20 procent av männen i åldrarna 20–34 år ligger på en hög konsumtionsnivå. Även bland kvinnor är hög konsumtion vanligast bland yngre, 11 procent av 20–34-åriga kvinnor har rapporterat en hög konsumtion av alkohol. Bland män sjunker andelen som har hög

konsumtion med stigande ålder, men bland kvinnor ligger andelen konstant kring 7 procent i alla åldrar mellan 35 och 74 år men bland de äldsta kvinnorna (75–84 år) har endast 2 procent rapporterat en konsumtion av alkohol som klassificerats som hög.

Den ökade alkoholkonsumtionen är märkbar i alla åldrar och bland såväl kvinnor som män. Bland äldre (55–84 åringar) har andelen som inte alls druckit alkohol minskat. I åldrarna 20–64 år har konsumtionen förskjutits uppåt från låg till medel eller hög konsumtion – bland män framförallt till hög konsumtion.

Intensivkonsumtion

För att mäta "intensivkonsumtion" ställdes, som tidigare nämnts, frågan:

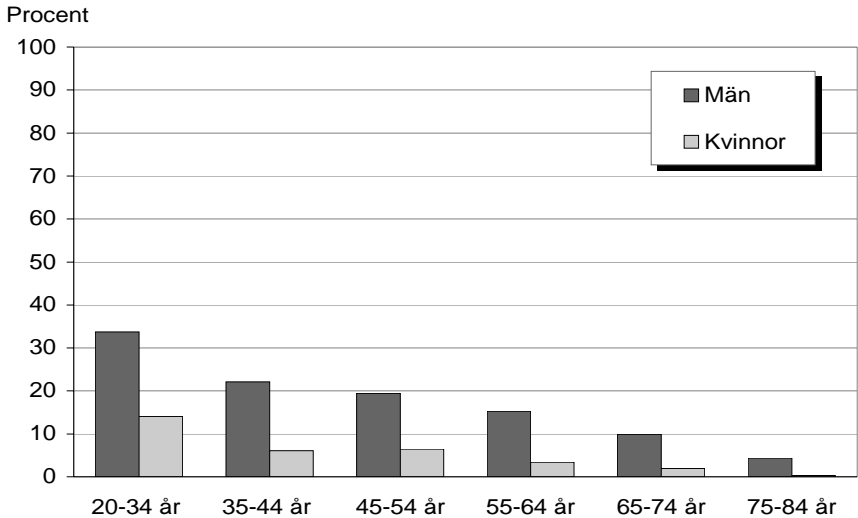
"Hur ofta händer det att du vid ett och samma tillfälle dricker alkohol motsvarande minst ¼ flaska sprit (18 cl), eller en flaska vin, eller 4 burkar starköl, eller 5 burkar folköl?"

Skillnaderna i dryckesvanor mellan män och kvinnor och mellan olika åldrar blir ännu tydligare när man studerar hur vanligt det är att man vid ett och samma tillfälle dricker alkohol motsvarande en hel flaska vin ("intensivkonsumtion"). 21 procent av männen (20–84 år) drack denna mängd alkohol vid ett och samma tillfälle mer än en gång i månaden. Bland kvinnor var motsvarande andel 7 procent.

Intensivkonsumtion på denna nivå är vanligast bland unga och minskar med stigande ålder. Var tredje ung man (20–34 år) rapporterade att mer än en gång i månaden vid ett och samma tillfälle kunde dricka en alkoholemängd motsvarande en hel flaska vin.

Diagram 3**Intensivkonsumtion* mer än en gång per månad. Män och kvinnor 20–84 år. Åren 2004-05. Procent**

Intense⁴ consumption more often than once a month. Women and men aged 20–84 years, 2004-2005. Percent



* Dricker vid ett och samma tillfälle motsvarande 18 cl sprit eller en flaska vin eller 4 burkar starköl eller 5 burkar folköl

Dryckesmönster

Enligt försäljningsstatistiken är det vin och starköl som står för den största delen av alkoholkonsumtionen. Konsumtionen av vin- och starköl har också ökat mest under senare år medan folkölskonsumtionen har minskat.

De svar som man får när man ber människor själva redovisa sin konsumtion ger liknande resultat. Enligt undersökningen av Levnadsförhållanden 2004-05 är vin den alkoholdryck kvinnor oftast dricker och starköl (inkl. alkoholstark cider) kommer på andra plats, medan starköl är vanligast bland män och vin näst vanligast. 79 procent av de kvinnor som drack någon alkohol under mätveckan har sagt att de druckit vin och 31 procent att de druckit starköl. 61 procent av de män som drack något under mätveckan har sagt att de druckit starköl och 51 procent att de druckit vin. Spritdrycker

⁴ Drinking at least one bottle of wine or 4 cans of strong beer or 5 cans of medium-strong beer at the same point in time.

kommer först på tredje plats. Spritdrycker är också betydligt vanligare bland män än bland kvinnor. Bland män är det nästan lika vanligt förekommande att man under loppet av en vecka någon gång druckit starksprit som att man någon gång druckit vin. 46 procent av de män som drack något under mätveckan hade druckit starksprit. Bland kvinnorna var motsvarande andel 24 procent.

Tabell 2

Alkoholkonsumtion under veckans olika dagar. Kvinnor och män (20–84 år) som druckit något under en vecka. 2004-05. Procent

Alcohol consumption during the week. Women and men aged 20–84 years. 2004-2005. Percent

	Måndag- torsdag	Fredag	Lördag	Söndag
Kvinnor				
Inget	67	38	31	82
Inget starkare än folköl	73	41	34	85
Folköl	10	6	6	3
Starköl	7	13	16	2
Vin	20	46	53	12
Starkvin	1	2	3	1
Sprit	4	9	15	2
Män				
Inget	54	33	26	78
Inget starkare än folköl	68	40	32	84
Folköl	22	13	14	8
Starköl	19	33	38	6
Vin	15	28	33	9
Starkvin	1	1	2	1
Sprit	8	22	30	4

Alkoholkonsumtionen ser olika ut under olika delar av veckan. Veckslutsdrickande (fredag – lördag) tycks fortfarande vara det vanligaste medan alkoholkonsumtionen under arbetsveckan tycks vara måttligare. Av samtliga som sagt att de druckit något under mätveckan har 67 procent av kvinnorna och 54 procent av männen inte druckit något starkare än lättöl måndag till torsdag. En hel del

av alkoholkonsumtionen under arbetsveckorna tycks dessutom bestå av endast folköl.

Fredag och lördag är de dagar som starkare alkoholdrycker konsumeras. För kvinnornas del är det i första hand vin som konsumeras såväl fredag som lördag, medan det bland männen tycks vara ungefär lika vanligt med vin som med starköl. Starsprit är som tidigare nämnt inte lika vanligt, men lördagen tycks ändå vara den dag i veckan då man oftast dricker starsprit.

På söndagar är alkoholkonsumtionen mera återhållen. Av samtliga som sagt att de druckit något under mätveckan har cirka 85 procent av såväl kvinnor som män inte druckit något starkare än folköl.

Alkoholkonsumtion i olika befolkningsgrupper

Att överhuvudtaget dricka alkohol tycks vara vanligare i storstadsområden än i glesare bebyggda delar av landet, vanligare bland tjänstemän än bland arbetare, vanligare bland högre utbildade än bland lågutbildade och vanligare bland sammanboende än bland ensamstående. Detta mönster ser likadant ut för såväl kvinnor som män och finns kvar även när hänsyn tas till gruppernas olika ålderssammansättning.

Huvuddelen av de som brukar dricka alkohol tycks emellertid ha en ganska måttlig konsumtion. Det är ju endast 15 procent av männen och 8 procent av kvinnorna som rapporterat en alkoholkonsumtion som i denna undersökning klassats som hög.

Bland män är hög konsumtion eller att vid ett och samma tillfälle dricka en större mängd alkohol (intensivkonsumtion) vanligt framförallt i storstadsområden, bland ensamstående och bland lågutbildade. Även om det är vanligare att överhuvudtaget dricka alkohol bland manliga tjänstemän än bland manliga arbetare är inte tjänstemännen högkonsumenter i större utsträckning än manliga arbetare. Intensivkonsumtion är till och med mindre vanligt bland manliga tjänstemän än bland arbetare.

Situationen ter sig något annorlunda när man jämför olika grupper av kvinnor. Det är de högutbildade kvinnorna, kvinnor i tjänstemannayrken (på mellannivå eller högre) samt kvinnor i storstadsområden som tycks ha den högsta alkoholkonsumtionen medan det bland kvinnor i arbetaryrken finns förhållandevis få med hög alkoholkonsumtion. Att vid ett och samma tillfälle dricka en större mängd (intensivkonsumtion) är mindre vanligt bland kvinnor än

bland män och skillnaderna mellan olika grupper av kvinnor är inte så stora. Intensivkonsumtion av alkohol bland kvinnor förekommer framförallt bland unga och bland ensamstående.

Bland kvinnor och män födda utomlands är det vanligt att man inte dricker någon alkohol alls. Var femte man och närmare var tredje kvinna född utom Sverige dricker inte alkohol och jämförelsevis få män har en hög konsumtion.

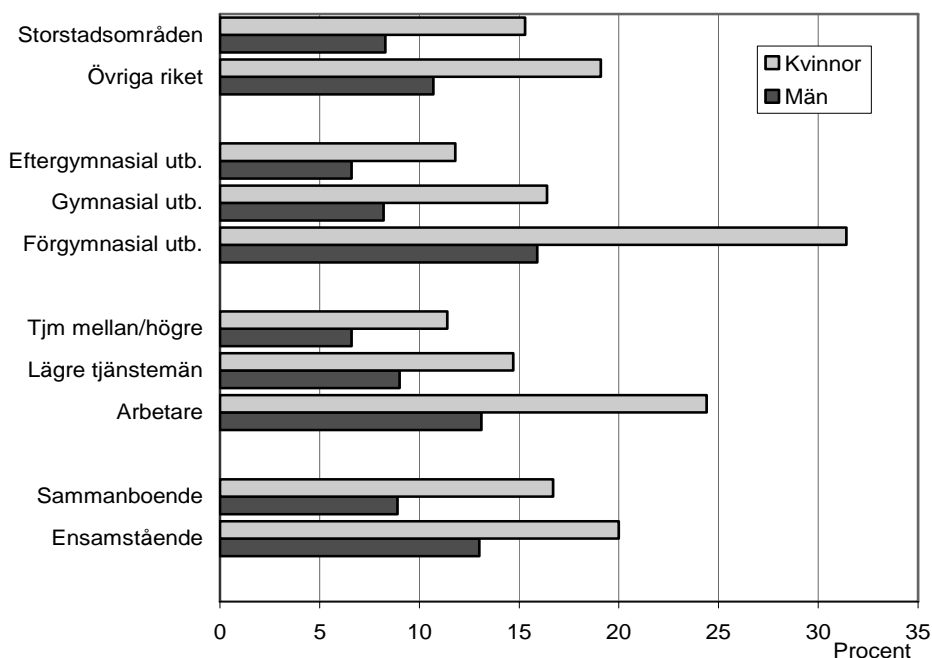
Diagram 4

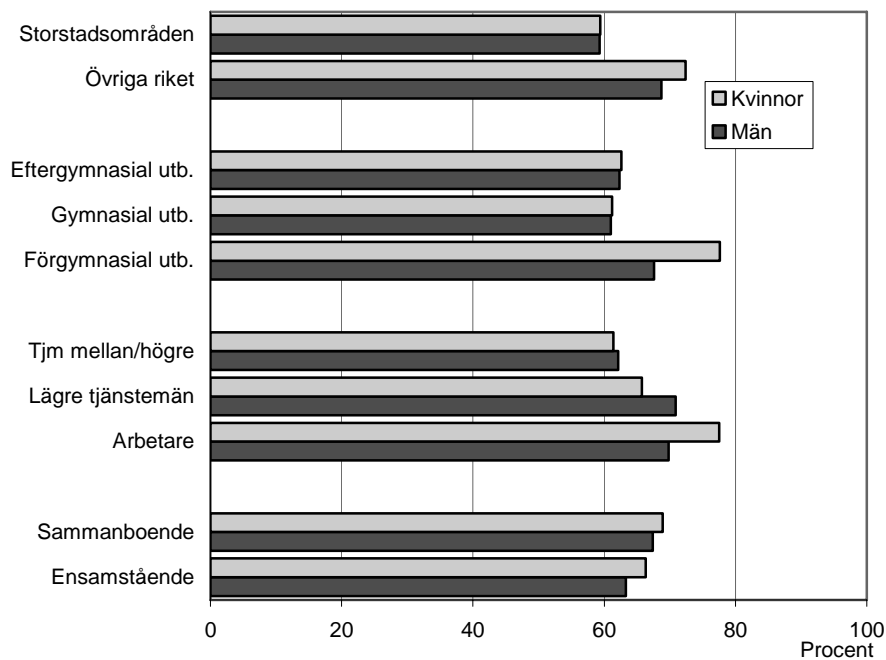
Alkoholkonsumtion i olika grupper. Kvinnor och män 20–84 år. Åren 2004-05. Procent

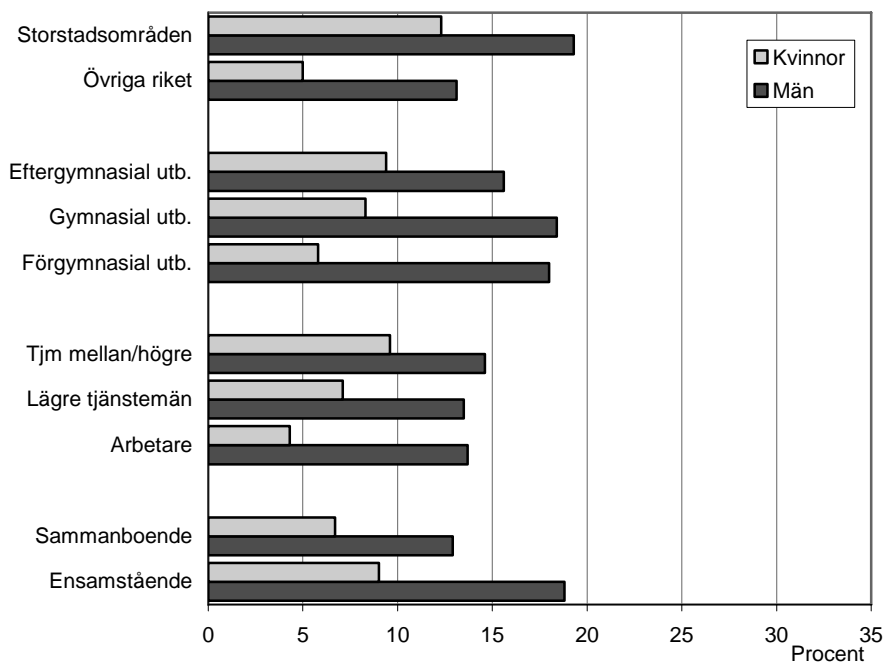
Alcohol consumption in subgroups. Women and men aged 20–84 years, 2004-2005. Percent

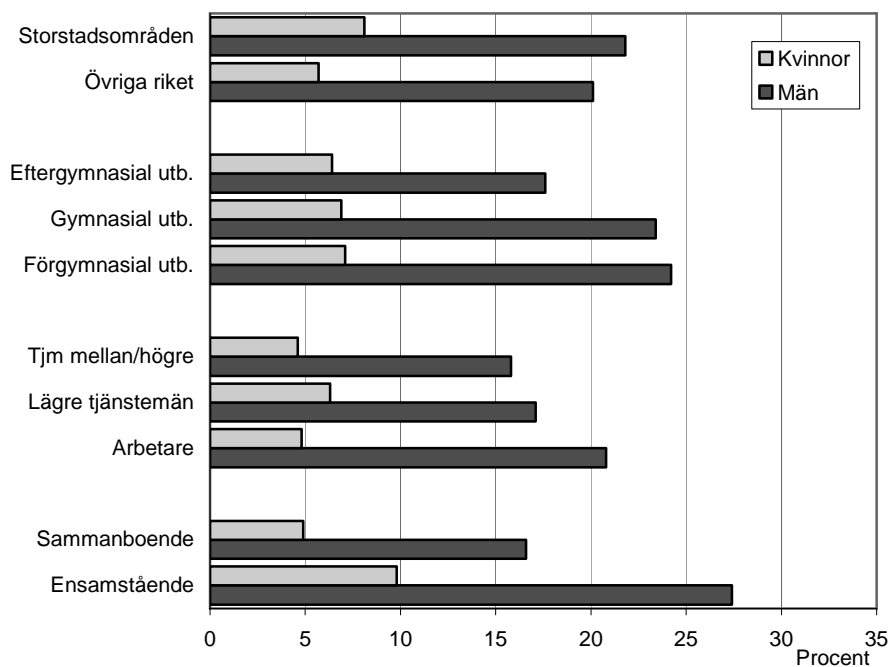
a) Ingen konsumtion

a) No consumption



b) Ingen/låg konsumtion*b) Low consumption or no consumption*

c) Hög konsumtion
c) High consumption

d) Intensivkonsumtion*d) Intense consumption more often than once a month*

Tobaksbruk

Rökning är en av dagens största hälsorisker. Rökning orsakar eller förvärrar många sjukdomar. Det gäller bl.a. cancer i lungor, mage, lever, näsa, mun, luftstrupe, matstrupe, svalg, bukspottskörtel, njurar och urinblåsan samt blodcancer. Det gäller även hjärtinfarkt, kärlkramp, slaganfall, benskörhet, kronisk obstruktiv lungsjukdom (KOL), långvarig luftrörsinflammation, lungtuberkulos, utbuktning på stora kroppspulsådern, andra sjukdomar i blodkärlen, blödning i hjärtats hinnor, inflammation i tandköttet, sår i magen och på tolvfingertarmen samt Crohns sjukdom.

I Sverige orsakades 6 400 dödsfall av rökning år 2000. De som dör av rökning i förtid förlorar i genomsnitt 13 levnadsår.

När det gäller snusning finns inga entydiga resultat som visar på samband mellan snusning och sjuklighet eller dödlighet. Vissa studier har visat på samband mellan snusning och sjuklighet, medan andra inte kunnat fastställa sådana samband. De långsiktiga effekterna på hälsan av snusning är ofullständigt utforskade och man kan därför inte utesluta risker med snus även om de tycks betydligt mindre än riskerna med rökning.⁵

Mätning av rök- och snusvanor i ULF

Frågor om rökvanor ingår sedan 1980 i den årligt återkommande delen av ULF. Då ställs frågor om man "röker dagligen", om man "tidigare rökt dagligen" samt om man "röker då och då". Numera ingår också en fråga till de som röker eller tidigare har rökt dagligen om hur många år man rökt dagligen.

I samband med de fördjupade hälsomätningarna som återkommer vart åttonde år ingår även frågor om vad man röker och hur mycket samt till de som slutat röka hur länge det var sedan man slutade röka. I samband med hälsofördjupningarna har också frågor om snusning ingått. Från och med 2004 års undersökning ingår snusvanor i den årligt återkommande delen av ULF.

⁵ Socialstyrelsen. Folkhälsorapport 2005

På grund av den ökade medvetenheten om tobaksrökningens hälsorisker är det rimligt att anta att respondenterna något skönmålar bilden av sina rökvanor. Framförallt torde detta gälla uppgifter om hur mycket man röker, där det ligger nära till hands att uppge den konsumtion som man försöker hålla sig till och bortse ifrån att det kanske ofta blir lite mer. Uppgifter om att man röker är antagligen behäftade med mindre fel än konsumtionens storlek.

Tobaksbruk – resultat

Allt färre röker dagligen

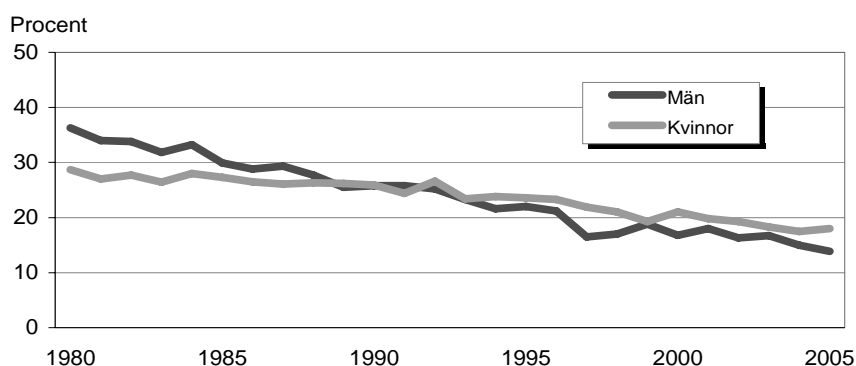
Sedan början på 1980-talet har andelen 16–84-åringar som röker dagligen närapå halverats, från 31 procent 1980-81 till 16 procent 2004-05. Andelen dagligrökare har minskat mer bland män än bland kvinnor, totalt 21 procentenheter bland männen och 10 procentenheter bland kvinnorna.

I början av 1980-talet var andelen som rökte dagligen högre bland män än bland kvinnor. Då rökte 35 procent av männen och 27 procent av kvinnorna dagligen. Sedan mitten av 1990-talet och fortsatt in på 2000-talet är andelen som röker dagligen något högre bland kvinnor än bland män. Skillnaderna mellan könen är dock mindre nu än de var i början av 1980-talet.

Diagram 5

Dagligrökare bland kvinnor och män 16–84 år. Åren 1980–2005. Procent

Daily smoker among women and men 16–84 years. 1980–2005. Percent



Allt färre ungdomar röker

Rökvanor grundläggs som regel i unga år, det är få som i "vuxen" ålder börjar röka. Att allt färre ungdomar börjar röka bidrar därmed till ett minskat antal dagligrökare totalt sett.

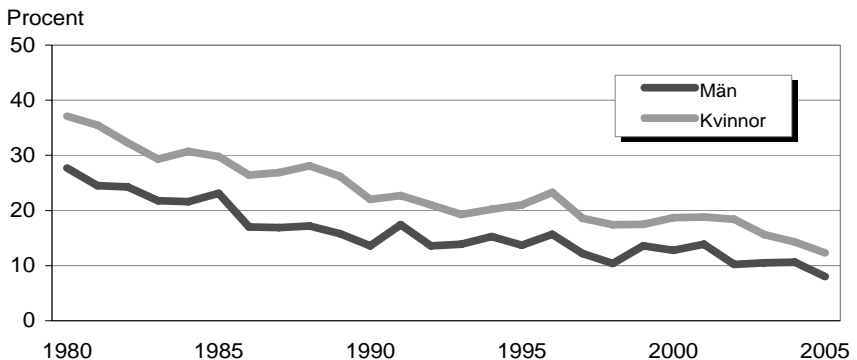
Andelen 16–24-åringar som röker dagligen har minskat bland såväl kvinnor som män sedan början av 1980-talet. Bland de unga kvinnorna har andelen dagligrökare minskat med 23 procentenheter till totalt 13 procent från 1980-81 till 2004-05. Bland männen är minskningen 17 procentenheter till totalt 9 procent.

Andelen som röker dagligen har varit högre bland unga kvinnor än bland unga män ända sedan 1980-talets början, men skillnaderna tycks minska.

Diagram 6

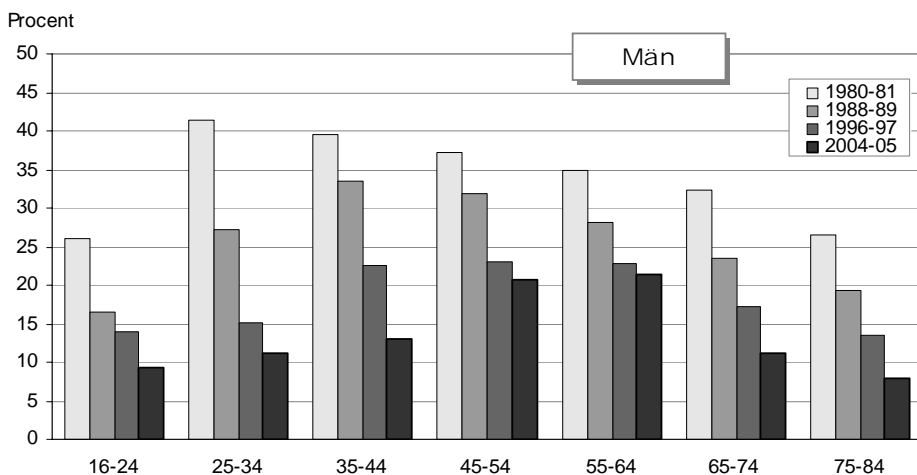
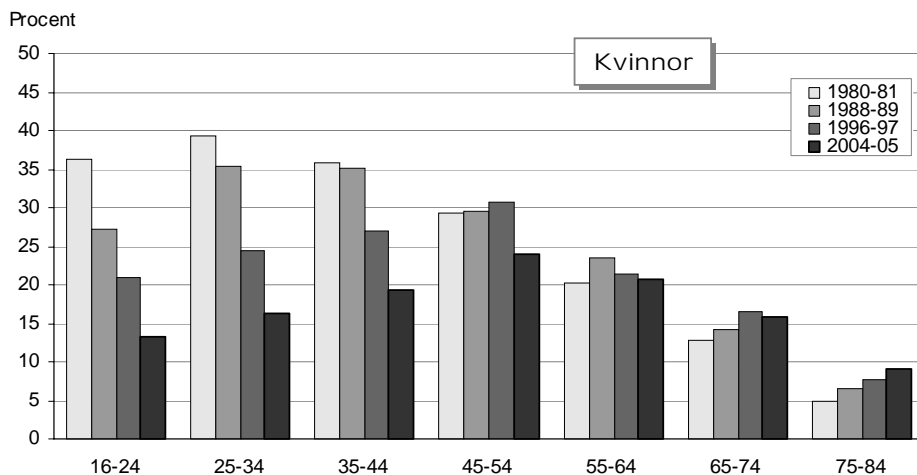
Dagligrökare bland unga kvinnor och män (16–24 år). Åren 1980–2005. Procent

Daily smokers among young women and men (16–24 years). 1980–2005. Percent



Andelen dagligrökare högst bland medelålders

Det är bland personer födda på 1940- och 1950-talet som det finns (och har funnits) flest rökare. De åldrar då rökning är vanligast har successivt förskjutits uppåt. I början av 1980-talet var andelen män som röker dagligen högst bland 25–44-åringarna och i slutet av 1980-talet bland 35–54-åringarna. Bland kvinnorna var det i början av 1980-talet mest 25–34-åriga kvinnor som rökte och i slutet av 1980-talet mest 25–44-åringar. I dagsläget är tobaksrökning bland såväl kvinnor som män vanligast i åldrarna 45–64 år, dvs. bland personer födda på 1940- och 1950-talet.

Diagram 7**Dagligrökare bland kvinnor och män i olika åldrar. Åren 1980-81, 1988-89, 1996-97 och 2004-05. Procent***Daily smoker among women and men by age. Percent***Det stora flertalet röker cigaretter**

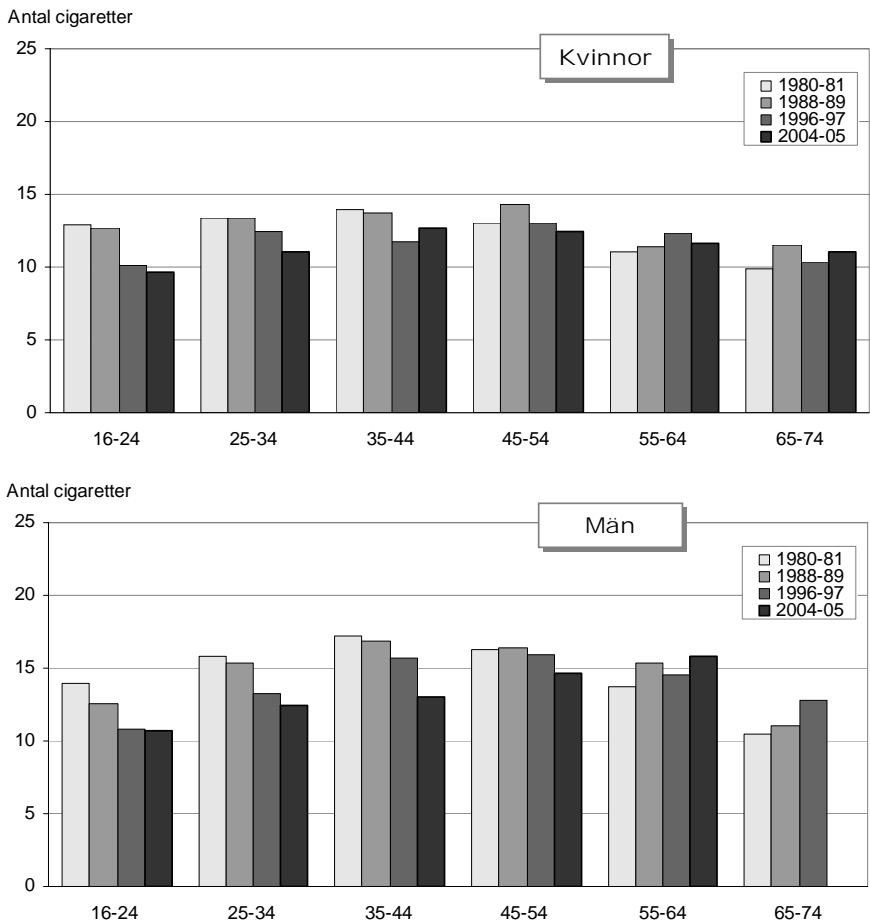
Cigaretter är och har under den senaste 25-årsperioden varit det dominerande rökverket bland såväl kvinnor som män. Kvinnorna har under denna period så gott som uteslutande rökt cigaretter, men bland män förekommer även piprökning. Andelen piprökare har emellertid mer än halverats bland män under perioden 1980-2005. Cigarer och cigariller utgör endast en liten del av tobakskonsumtionen.

Dagligrökande kvinnor röker i genomsnitt ungefär 11 cigaretter per dag. De män som röker dagligen röker något mer än kvinnorna, i genomsnitt 2 cigaretter mer per dag. Antalet cigaretter som konsumeras per dag har minskat något sedan början av 1980-talet, framförallt bland yngre.

Diagram 8

Genomsnittligt antal cigaretter per dag. Kvinnor och män i olika åldrar som röker dagligen och röker enbart cigaretter. Åren 1980-81, 1988-89, 1996-97 och 2004-05.

Average number of cigarettes per day by age. Women and men aged 16–74. Daily smokers who only smoke cigarettes. 1980-81, 1988-89, 1996-97 and 2004-05.



Någonsin rökt dagligen

Under de senaste 25 åren har kunskapen om tobaksrökningens skadeverkningar nått ut till allt fler. Detta har fått till följd att allt färre börjar röka och fler rökare slutar röka.

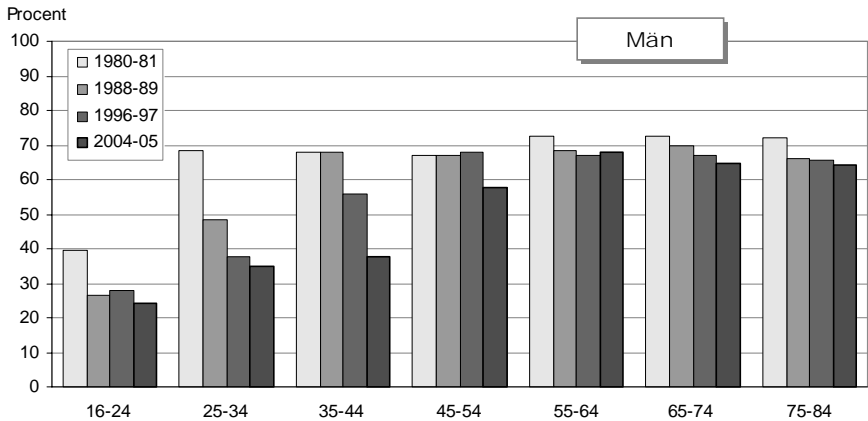
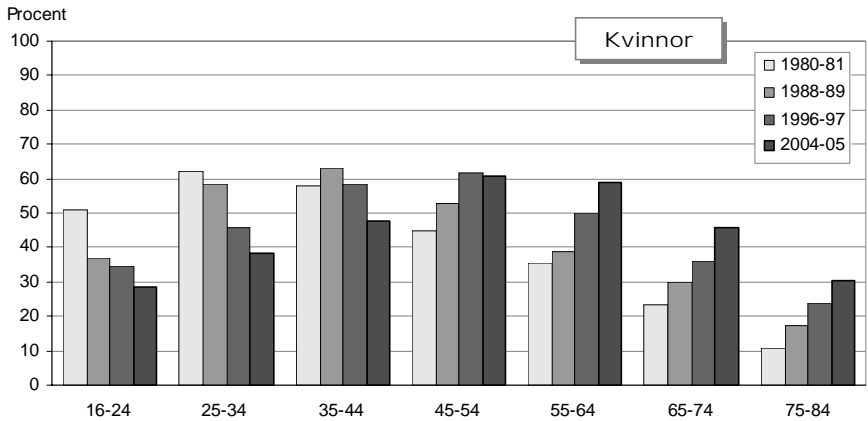
Bland kvinnor är det under perioden 1980–2005 en i princip oförändrad andel, cirka 45 procent, som röker eller har rökt dagligen. I takt med att allt färre faktiskt röker dagligen ökar således andelen f.d. rökare. Bland unga kvinnor har andelen som röker eller har rökt dagligen i det närmaste halverats sedan 1980 (färre börjar röka). Bland de kvinnor som i dag är 45–64 år (40- och 50-tals-generationerna) är fler som röker eller har rökt dagligen. I dessa åldrar är andelen f.d. rökare större än andelen rökare.

Bland män har andelen som röker eller tidigare har rökt dagligen minskat med 17 procentenheter sedan 1980-talets början. Även för männens del gäller att det är de unga som i minst utsträckning ägnat sig åt tobaksrökning, medan uppemot två tredjedelar av män i åldrarna 55 år och uppåt röker eller har rökt dagligen.

Diagram 9

Någonsin rökt dagligen. Kvinnor och män i olika åldrar. Åren 1980-81, 1988-89, 1996-97 och 2004-05. Procent

Have smoked daily at some time. Women and men by age. 1980-81, 1988-89, 1996-97 and 2004-05. Percent



Slutat röka

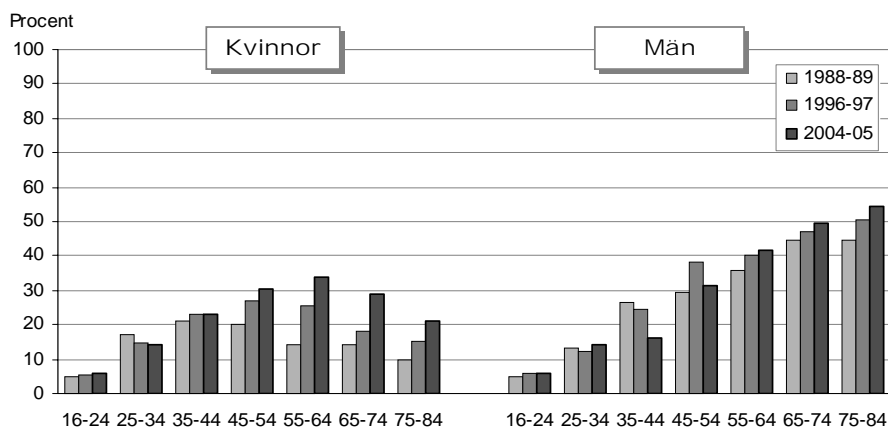
En dryg fjärdedel av männen och närmare en fjärdedel av kvinnorna har tidigare rökt dagligen, men helt slutat röka.

De som slutat röka återfinns framförallt bland män i högre åldrar. Hela 55 procent av 75-84-åringarna har tidigare rökt dagligen men slutat. Bland kvinnorna är andelen som slutat röka allra högst bland medelålders.

Diagram 10

Tidigare rökt dagligen, men slutat helt. Kvinnor och män i olika åldrar. Åren 1988-89, 1996-97 och 2004-05. Procent

Former daily smokers who have stopped completely. Women and men by age. 1988-89, 1996-97 and 2004-05. Percent



Andelen kvinnor som varit dagligrökare men slutat har ökat sedan slutet av 1980-talet, särskilt bland medelålders och äldre. Bland män är andelen, totalt sett, i det närmaste oförändrad.

Rökvanor i korthet

Befolkningens rökvanor kan i korthet sammanfattas enligt nedanstående tabell. Av den vuxna befolkningen är hälften "icke-rökare" i den meningen att de aldrig rökt dagligen och inte heller röker då och då. En fjärdedel är f.d. dagligrökare och 16 procent är (fortfarande) dagligrökare. 10 procent röker inte dagligen, men det händer att de röker då och då, s.k. "feströkare".

Tabell 3

Rökvanor bland kvinnor och män 16–84 år. Åren 1980-81, 1988-89, 1996-97 och 2004-05. Procent

Smoking habits among women and men aged 16-84. 1980-81, 1988-89, 1996-97 and 2004-05. Percent

	1980-81	1988-89	1996-97	2004-05
Kvinnor				
Röker dagligen	28	26	23	18
Rökt dagligen, men slutat	-	15	19	23
Röker då och då	-	7	8	8
Varav aldrig rökt dagligen	-	3	3	2
Röker ej, har ej rökt dagligen	-	51	50	51
Män				
Röker dagligen	35	27	19	14
Rökt dagligen, men slutat	-	25	28	27
Röker då och då	-	10	11	12
Varav aldrig rökt dagligen	-	4	5	5
Röker ej, har ej rökt dagligen	-	37	42	46

Rökvanor i olika grupper

Det finns stora sociala skillnader i rökvanor bland såväl kvinnor som män. Att röka är vanligare bland arbetare och bland lågutbildade än bland tjänstemän och högutbildade. Bland manliga icke facklärdade arbetare röker 23 procent dagligen jämfört med 9 procent bland tjänstemän på mellannivå eller högre. Bland kvinnorna är motsvarande andelar 28 respektive 10 procent. Det är således nästan tre gånger så vanligt att kvinnliga icke facklärdade arbetare röker som att kvinnliga tjänstemän på mellannivå gör det. Utvecklingen de två senaste decennierna visar på en minskning av andelen dagligrökare i samtliga redovisade socioekonomiska grupper bland män. Bland kvinnor tycks de sociala skillnader emellertid ha förstärkts under de senaste 20-25 åren bland annat på grund av att kvinnor i tjänstemannyrken slutat röka i större utsträckning än kvinnor i arbetaryrken gjort. Andelen dagligrökare bland män har sedan 1980-81 minskat med 22 procentenheter bland såväl arbetare som tjänstemän. För kvinnornas del har andelen dagligrökare minskat med 3 procentenheter bland arbetare men med 11 procentenheter bland tjänstemän.

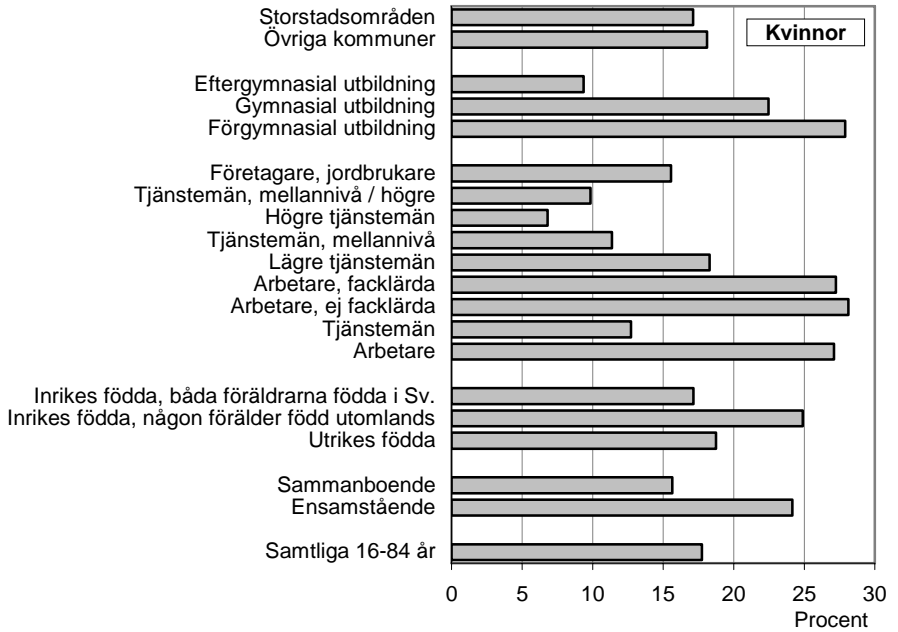
Liknande mönster kan man se när man jämför låg- och högutbildade. Det är cirka 9 procent av de högutbildade kvinnorna och männen som i dagsläget röker dagligen och 28 respektive 21 procent av lågutbildade kvinnor och män.

På 1980-talet var dagligrökning betydligt vanligare bland invandrare än bland infödda svenskar. Detta gäller fortfarande bland män, men från mitten av 1990-talet och framåt är det bland kvinnor andra generationens invandrare (födda i Sverige av invandrade föräldrar) som är de som röker i störst utsträckning.

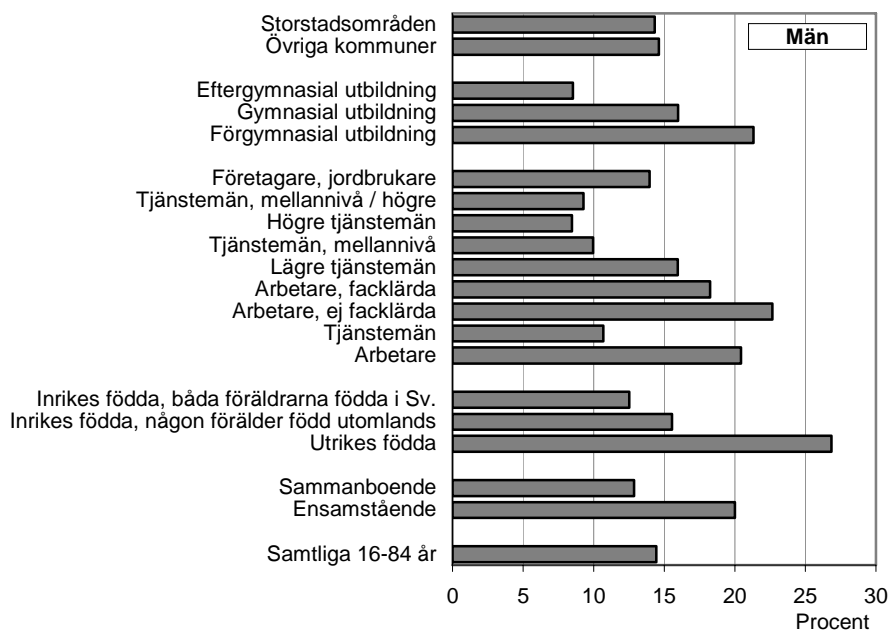
Diagram 11
Röker dagligen. Kvinnor och män i olika befolkningsgrupper 2004-05.
Procent

Daily smokers. Women and men by subgroups. 2004-05. Percent

a) Kvinnor



b) Män



Snusning

Männen snusar

Fram till 1996-97 var det nästan enbart män som snusade. På senare år har även kvinnor börjat snusa, om än i ganska liten utsträckning. Åren 2004-05 var det 23 procent av männen (16-84 år) som snusade dagligen och 3 procent av kvinnorna. Dessutom finns en liten andel av befolkningen som inte säger sig snusa dagligen men som ändå snusar då och då. Totalt var det 27 procent av männen och 5 procent av kvinnorna som snusade åren 2004-05.

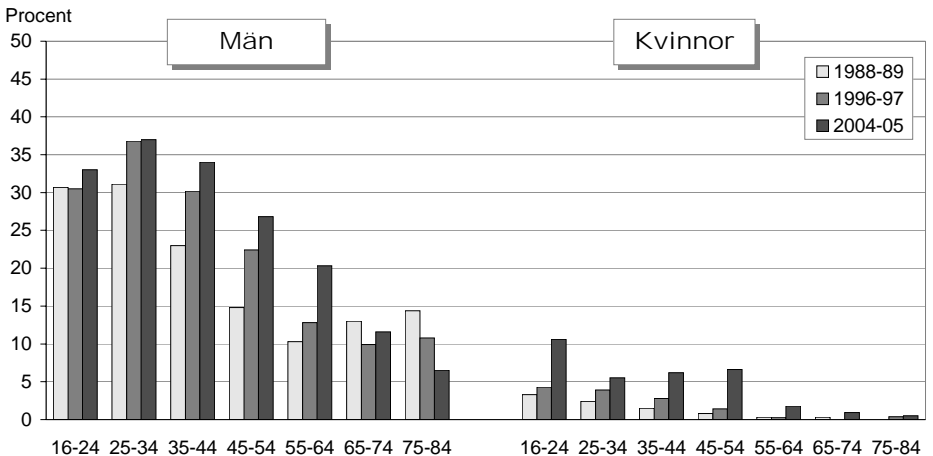
I modern tid förekommer snusning framförallt bland unga. Bland de allra yngsta, 16-24-åringarna, snusade 33 procent av männen och 11 procent av kvinnorna.

Andelen som snusade ökade med 3 procentenheter från 1996-97 till 2004-05. Mest tycks snusandet bland män på senare tid ha ökat i övre medelåldern (55-64 år) och bland kvinnor bland unga (16-24 år) samt bland medelålders (45-54 år).

Diagram 12

Snusar (dagligen eller då och då). Män och kvinnor i olika åldrar. Åren 1988-89, 1996-97 och 2004-05. Procent

Snuff-taking. Women and men by age. 16-84 years. 1988-89, 1996-97, 2004-05. Percent



Snusvanor i olika grupper

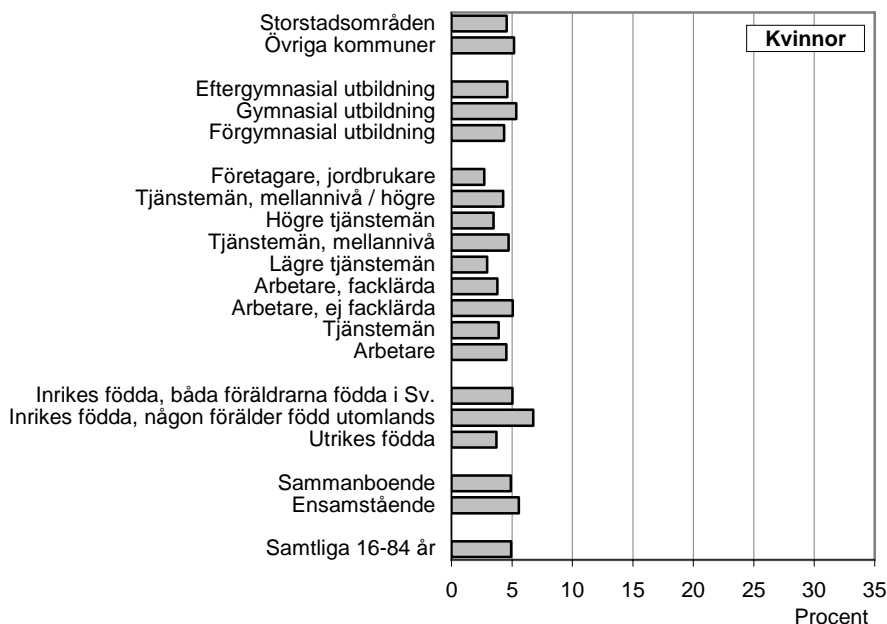
De sociala skillnaderna i snusning har minskat något sedan slutet av 1980-talet. Detta beror främst på att snusning bland män har ökat mer i tjänstemannagrupperna (framförallt bland lägre tjänstemän och tjänstemän på mellannivå) än i arbetargrupperna. 1988-89 snusade 24 procent av manliga arbetare och 13 procent av manliga tjänstemän. Fram till 2004-05 hade andelen snusare ökat till 31 procent bland manliga arbetare och 22 procent bland män med tjänstemannayrken. Eftersom andelen snusare är låg bland kvinnor är det svårt att uttala sig om skillnader mellan olika grupper av kvinnor.

Att snusa är också vanligare bland lågutbildade än bland högutbildade, mindre vanligt i storstadsområden än i övriga kommuner samt mindre vanligt bland invandrare än bland inrikes födda. I stora drag tycks utvecklingen i dessa avseenden varit likadan för alla grupper.

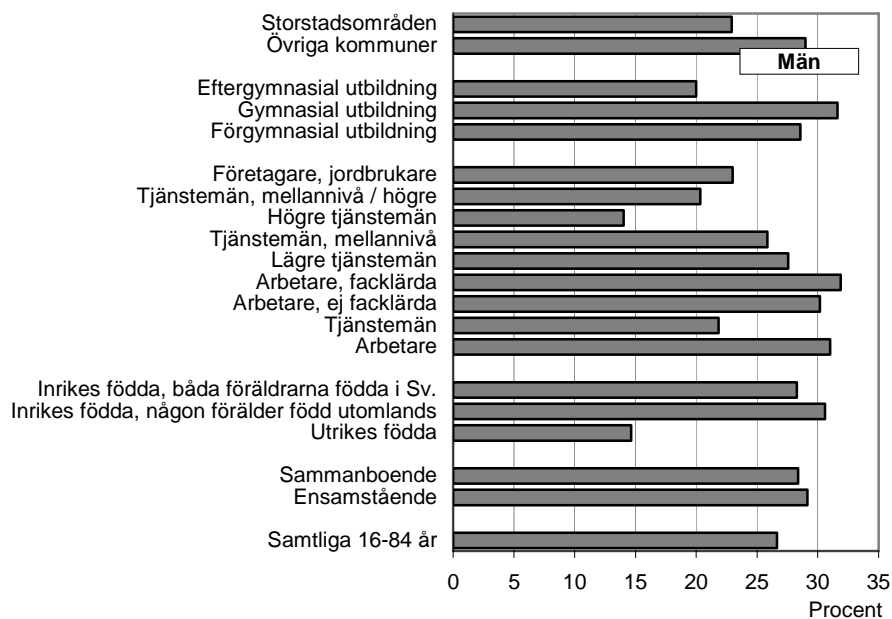
Diagram 13

Snusar. Kvinnor och män i olika befolkningsgrupper 2004-05. Procent
Snuff-taking. Women and men by subgroups. 2004-05. Percent

a) Kvinnor



b) Män



Fakta om statistiken

I detta kapitel ges en kortfattad beskrivning av undersökningens uppläggning och resultatens tillförlitlighet. Vidare ges en beskrivning av de olika redovisningsgrupper som används i rapporten.

En mera utförlig redogörelse för tillvägagångssättet finns i Appendix 15: Teknisk rapport från ULF 1990–1993 samt i Supplement till appendix 15: Teknisk tilläggsinformation om ULF 1994–2005. Dessa finns att tillgå på SCB:s hemsida www.scb.se/le0101, se *Teknisk information om ULF*. I appendix 15, sid.36 finns även ett avsnitt om Beräkning av konfidensintervall samt hjälptabeller med approximativa 95-procentiga konfidensintervall för procenttal.

Detta omfattar statistiken

Undersökningarna av levnadsförhållanden (ULF)

Utbyggnaden av Undersökningarna av levnadsförhållanden (ULF) skedde etappvis. Vid starten hösten 1974 ingick välfärdskomponenterna hälsa, ekonomi, sysselsättning och arbetsmiljö, utbildning samt boende, 1976 tillkom fritid och sociala relationer, 1978 politiska resurser, trygghet och transporter. Fr.o.m. 1979 tillämpas i ULF en indelning i fyra huvudtema som återkommer med viss periodicitet (komponentrotation, se tablå 1 på nästa sida).

I varje ULF-årgång ingår ett antal centrala indikatorer från varje komponent. Några frågor behöver man ställa årligen för att bilda gängse bakgrundsvariabler, t.ex. familjecykel och socioekonomisk grupp. Andra frågor ingår årligen för att ge underlag för en kontinuerlig uppföljning av utvecklingen på olika områden.

Urvalen 1975–1979 omfattade personer i åldern 16–74 år. Åren 1980–2001 var den övre åldersgränsen 84 år med undantag av undersökningen 1988–89 då den övre åldersgränsen slopades helt. Från och med år 2002 finns ingen övre åldersgräns, undersökningen omfattar nu befolkningen 16 år och uppåt.

I tablå 2 i nästa avsnitt redovisas hur urvalsstorlekar och bortfall har varierat under åren.

Tablå 1
Teman och periodicitet inom ULF-undersökningarna 1975–2007
Themes and periodicity in Living Conditions Survey 1975–2007

Huvudtema	Periodicitet				
Sociala relationer					
Politiska resurser	1978	1984-85	1992-93	2000-01	
Trygghet	1978	1984-85	1992-93	2000-01	
Soc.relationer, familj	1976	1984-85	1992-93	2000-01	
Arbetslivet					
Sysselsättning ¹	1975/77	1979	1986-87	1994-95	2002-03
Ekonomi	1975/77	1979	1986-87	1994-95	2002-03
Utbildning	1975/77	1979	1986-87	1994-95	2002-03
Hälsa och omsorg	1975/77	1980-81	1988-89	1996-97	2004-05
Fysisk miljö					
Boendeförhållanden	1975	1982-83	1990-91	1999	2006-07
Transporter	1978	1982-83	1990-91	1999	2006-07
Fritid	1976	1982-83	1990-91	1999	2006-07

1. Sysselsättning och arbetsmiljö

Undersökningsobjekt, population och redovisningsgrupper

Undersökningarna är inriktade på att ta fram statistiska uppgifter om personer 16 år och äldre som är stadigvarande bosatta i Sverige. Stadigvarande bosatt är den som är folkbokförd i riket och icke vistas utomlands långvarigt.

Oftast redovisas resultat för olika delgrupper av populationen, s.k. redovisningsgrupper. Redovisningsgrupperna erhålls genom att befolkningen indelas efter sådana bakgrundsvariabler som kön, ålder, familjecykel, socioekonomisk grupp, H-region, nationell bakgrund etc.(se även avsnittet om redovisningsgrupper).

Datainsamlingen pågår hela året och resultaten är en sorts genomsnitt över året (respektive över en tvåårsperiod). Därför avviker befolkningstotalerna i ULF något från dem som redovisas i befolkningsstatistiken, vilka avser förhållandena vid årsskiftet. Skillnaderna beror på dödlighet samt emigration och immigration och är av begränsad storlek.

Tablå 2
Urvalsstorlekar och bortfall i ULF-undersökningarna 1975–2005
Sample size and non-response in Living Condition Survey 1975–2005

	Nettourval	Antal intervjuer	Bortfall i procent		
			Totalt	Därav:	
				Vägrare	Ej anträffade
1975	14 256	11 582	18,8	17,8	0,6
1976	14 411	11 144	21,0	19,5	1,1
1977	14 494	11 699	19,3	17,6	1,1
1978	12 119	10 307	15,0	13,6	0,8
1979	11 389	9 468	16,9	15,4	1,0
1980	8 418	7 261	13,7	11,3	1,6
1981	8 903	7 703	13,5	10,3	2,1
1982	8 419	7 290	13,4	10,4	2,1
1983	7 952	6 663	16,2	13,2	2,2
1984	8 673	7 211	16,9	13,6	2,2
1985	7 915	6 585	16,8	12,3	2,8
1986	6 171	4 774	22,6	17,7	3,1
1987	8 754	7 052	19,4	14,4	2,9
1988	8 189	6 514	20,5	14,6	3,7
1989	8 552	6 781	20,7	14,5	4,0
1990	7 946	6 191	22,1	16,7	3,5
1991	7 402	5 827	21,3	16,0	4,0
1992	7 481	5 980	20,1	14,8	3,3
1993	7 685	6 190	19,5	13,8	4,1
1994	7 494	6 001	19,9	13,9	4,5
1995	7 475	6 014	19,6	13,2	4,4
1996	7 483	5 891	21,3	14,4	5,0
1997	7 467	5 807	22,2	14,4	5,8
1998	7 472	5 732	23,3	16,3	5,1
1999	7 482	5 734	23,4	15,1	6,1
2000	7 456	5 680	23,9	15,3	6,8
2001	7 469	5 805	22,1	14,6	5,9
2002	7 969	5 973	25,0	16,0	6,8
2003	7 975	6 033	24,3	15,8	6,5
2004	7 477	5 591	25,2	17,2	6,4
2005	5 697	4 277	24,9	16,2	7,0

Urvalsförfarande

I undersökningen studeras ett stort antal förhållanden (undersökningsvariabler) för vilka kraven på statistisk precision varierar. Något underlag för bestämning av en exakt urvalsstorlek finns därför inte, utan dimensioneringen av urvalet sker utifrån överväganden om behoven av särredovisning av resultaten i olika redovisningsgrupper. Med redovisningsgrupper menas delgrupper av en population för vilka särskilda resultat tas fram.

Urvalet dras systematiskt efter ålder ur SCB:s register över totalbefolkningen (RTB). Urvalet torde vara likvärdigt med ett obundet systematiskt urval (OSU). Från urvalen avlägsnas de personer som varit med i ULF under de senaste sju åren.

Över- och undertäckning samt bortfall

Begreppet övertäckning innebär att urvalsramen innehåller objekt som ej tillhör populationen. Övertäckningen består av personer som är avlidna eller vistas utomlands långvarigt.

Med undertäckning avses personer som ingår i populationen men ej i urvalsramen och därför saknar urvalssannolikhet. Eventuell undertäckning beror främst på brister i folkbokföringen eller på att vissa personer blivit folkbokförda först efter det att urvalsramen upprättats.

Så kallat objektbortfall föreligger när en person som tillhör urvalet och undersökningspopulationen ej medverkar i undersökningen. Dessutom förekommer så kallat partiellt bortfall vilket uppkommer när en person medverkar i undersökningen men ej svarar på alla frågor. Storleken av detta uppgår i regel till högst ett par procent.

I undersökningen förekommer ett mindre antal indirekta intervjuer, dvs. intervjuer där uppgifterna om intervjupersonen inhämtas från annan person, som väl känner urvalspersonens förhållanden. Vid sådana intervjuer utgår emellertid vissa frågor som endast kan besvaras av den person som själv berörs. Frågorna om levnadsvanor är av den karaktären, vilket innebär att skattningarna i denna rapport baseras enbart på direkt intervjuades svar. De indirekt intervjuade utgör endast cirka 2 procent av samtliga intervjuade. Vid redovisning av antal intervjuer i tabellbilagan har hänsyn tagits till detta.

Estimation och variansberäkning

I undersökningen studeras främst totala antalet objekt (vanligen personer eller hushåll) med en viss egenskap, procenttal samt medelvärden i population och redovisningsgrupper.

Datainsamlingen fördelas över hela kalenderåret. De redovisade resultaten från t.ex. 2005 års undersökning kan därför uppfattas som ett genomsnitt för detta år. Eftersom samma åldersbegränsning gäller för populationen under hela undersökningsåret kommer populationen under året att minska i storlek till följd av dödsfall och emigration. Ett tillskott erhålls genom immigranter som mantals-skriver sig i Sverige. På grund av detta kommer de skattade befolkningstotalerna att skilja sig från dem som gäller vid årets början på ett sätt som beror på samverkan mellan de tre nämnda faktorerna.

Vid estimation indelas urvalet i efterstrata. Inom vart och ett av dessa görs enkel kompensationsvägning för bortfallet. Systematiska fel uppstår om fördelningarna för olika undersökningsresultat i bortfallet skiljer sig från de fördelningar som skulle erhållas vid OSU från urvalen i respektive efterstratum. För en utförlig beskrivning av urvals- och skattningsförfarandena hänvisas till den tekniska rapporten, Appendix 15.

Den efterstratifiering som görs leder till att den summerade befolkningen enligt ULF kommer att stämma med den totalräknade befolkningsstatistiken för ett antal grupper med avseende på kön, ålder, civilstånd och H-region. Vid skattning av totalt antal personer har vi rekommenderat formeln för OSU, men den ovan nämnda efterstratifieringen leder ofta till att OSU-formeln ger en överskattning av den faktiska variansen. Särskilt påtagligt är detta då den studerade redovisningsgruppen sammanfaller med en enskild uppräkningsklass eller en summa av uppräkningsklasser. I dessa fall blir variansen nära noll.

Exakta variansskattningar har av kostnadsskäl inte genomförts. För att man ändå skall kunna göra uttalanden om det slumpmässiga felet i skattningarna har hjälptabeller över approximativa längden på halva 95%-iga konfidensintervall beräknats för skattningar av procenttal och skillnader mellan procenttal i redovisningsgrupper. Dessa redovisas i tabell 1-2 i detta kapitel. Där beskrivs även konstruktionen av dessa approximativa intervall.

Genomförande

Intervjublanketterna har utarbetats vid SCB i samråd med referensgrupper för de olika välfärdskomponenterna. I varje planeringsomgång görs ett antal provintervjuer för att se hur nya frågor fungerar i fältet och för att få en uppfattning om tidsåtgången.

Datainsamlingen sker huvudsakligen (omkring 75 procent) genom besöksintervjuer. Telefonintervjuer görs dels om intervjupersonen uttryckligen begär det, dels i samband med fältarbetets uppföljningsfas.

Före intervjun får varje intervjuperson ett kortfattat informationsbrev och en folder där undersökningens innehåll och sekretessföreskrifterna presenteras. Överenskommelse om intervjun träffas i regel per telefon.

De intervjupersoner som är intresserade av undersökningens resultat får vid intervjun en artikelsamling som grundar sig på ULF-materialet och belyser välfärden ur olika synvinklar.

De inkomna intervjublanketterna avprickas och går direkt till dataregistrering. Därefter sker maskinella kontroller och kodning, upprättning och manuell kodning. Vid behov tas telefonkontakt med intervjupersonerna för komplettering eller korrigeringar.

Utöver intervjudata insamlas också vissa registeruppgifter rörande bl.a. inkomstförhållanden.

Statistikens tillförlitlighet

För att bedöma säkerheten i undersökningsresultaten måste man ta hänsyn till en rad faktorer som kan medföra fel i resultaten. Med fel menas här att skattningen av en parameters värde skiljer sig från dess sanna värde.

Det totala felet som uppträder i skattningar vid undersökningar av denna typ kan efter orsak grovt indelas i följande feltyper:

- 1) **Övertäckningsfel**, dvs. fel som beror på att objekt som ej tillhör undersökningspopulationen ingår i urvalsramen och kan komma med vid resultatredovisningen.
- 2) **Undertäckningsfel**, dvs. fel som beror på att vissa objekt i undersökningspopulationen saknas i urvalsramen.

- 3) **Bortfallsfel**, dvs. fel som beror på att mätvärde för vissa objekt saknas för en eller flera undersökningsvariabler.
- 4) **Mätfel**, dvs. fel som t.ex. kan bero på att intervjupersonen missuppfattat frågor eller på att intervjuare feltolkat instruktioner eller missuppfattat intervjupersonens svar.
- 5) **Bearbetningsfel**, dvs. fel som kan uppkomma vid det manuella eller maskinella handhavandet av det insamlade materialet.
- 6) **Stickprovfel**, dvs. fel i skattningen som beror på att endast ett stickprov undersöks och vars storlek bestäms av urvalsstorlek, urvalsförfarande och skattningsmetod.

Storleken av det totala felet i en skattning kan diskuteras med hjälp av en felmodell. Denna utformas med hänsyn till urvalsförfarande, skattningsformel och felkomponenter. För beräkning av det totala felet krävs kunskaper om de olika felkomponenternas storlek. Den kunskap som finns är dock ofta ej kvantifierbar varför exakta beräkningar av felets storlek sällan kan göras.

Felmodellen kan utformas så att det totala felet i en skattning kan delas upp i ett systematiskt och ett icke-systematiskt fel. De ovan nämnda feltyperna kan bidra både till det systematiska felet och det icke-systematiska felet.

Det icke-systematiska felet är ett uttryck för den slumpmässiga avvikelser från skattningens förväntade värde och beror främst på stickprovsstorleken. Storleken på det icke-systematiska felet kan uppskattas från undersökningsresultaten. Det anges ofta i form av skattningens standardavvikelse eller som en funktion av denna, t.ex. i form av ett s.k. konfidensintervall. Konfidensgraden är ett mått på sannolikheten att man vid den valda proceduren skall erhålla ett intervall som innehåller skattningens förväntade värde.

Ett systematiskt fel föreligger då skattningens förväntade värde skiljer sig från parameterns sanna värde. Anledningen till förekomsten av systematiska fel kan vara estimatorns matematiska egenskaper eller systematiskt felaktiga mätningar. Storleken av de systematiska felet kan ofta endast bli föremål för bedömning. Det bör dock observeras att samma feltyp kan ha olika inverkan på olika estimatorer. Ett bortfall, även av måttlig storlek, medför en automatisk underskattning av totaler om inte särskilda vägningsförfaranden tillgrips, men behöver inte medföra att ett systematiskt fel uppträder vid skattning av medelvärden.

Vid förekomst av systematiska fel är sannolikheten att ett konfidensintervall innehåller det sanna parametervärdet lägre än den angivna konfidensgraden. Så länge det systematiska felet är mindre än en femtedel av det icke-systematiska felet, s.k. slumpfelet, är betydelsen av det försträmda felet dock försumbar om man använder intervall med konfidensgraden 95 %.

Redovisningsgrupper

Inledning

En central målsättning för SCB:s undersökningar av levnadsförhållandena är att statistiken skall belysa vilka grupper som drabbas av olika typer av problem. Valet av redovisningsgrupper är således avgörande för möjligheten att belysa levnadsförhållandena ur ett fördelningsperspektiv. Detta val måste ske med ambitionen att försöka lokalisera utsatta grupper. I denna rapport har följande bakgrundsvariabler använts:

- Ålder
- Familjetyp
- Bakgrund
- Socioekonomisk grupp
- Utbildningsnivå
- Region

I samtliga tabeller redovisas dessutom kvinnor och män separat. I det följande beskrivs redovisningsgrupperna närmare.

Ålder

Tabellerna avseende tobaksvanor omfattar generellt personer 16–84 år, indelade i tioårsklasser. I avsnittet om alkoholvanor har populationen avgränsat nedåt vid 20 år. Det skattade antalet i respektive åldersgrupp bland män respektive kvinnor samt åldersfördelning i befolkningen vid olika tillfällen under den studerade perioden framgår nedan:

Tabell 4**Skattat antal i befolkningen samt åldersfördelningen i befolkningen bland män och kvinnor i olika åldrar. Antal och procent***Estimated population figures and age distribution in population among men and women of different ages. Number and percent*

	Skattat antal i befolk- ningen 2004-05	Fördelning i befolkningen (procent)			
		2004-05	1996-97	1988-89	1980-81
Män					
16–24 år	495 000	13,8	14,3	16,4	16,1
25–34 år	568 000	15,9	19,4	18,0	19,6
35–44 år	646 000	18,1	16,8	19,1	17,7
45–54 år	567 000	15,9	19,1	16,6	13,7
55–64 år	617 000	17,3	12,7	11,5	15,2
65–74 år	365 000	10,2	10,7	11,8	12,0
75–84 år	244 000	6,8	7,0	6,5	5,8
85– år	72 000	2,0	-	-	-
<i>Samtliga 16–84 år</i>	3 502 000	100,0	100,0	100,0	100,0
Kvinnor					
16–24 år	468 000	12,7	13,2	15,1	14,9
25–34 år	565 000	15,3	17,7	16,5	18,1
35–44 år	604 000	16,4	16,2	18,0	16,5
45–54 år	588 000	15,9	18,2	14,4	13,8
55–64 år	577 000	15,6	12,6	13,1	14,9
65–74 år	395 000	10,7	12,1	13,3	13,6
75–84 år	339 000	9,2	10,0	9,5	8,2
85– år	154 000	4,2	-	-	-
<i>Samtliga 16–84 år</i>	3 535 000	100,0	100,0	100,0	100,0

Familj

I denna rapport används endast en grov indelning efter familjetyp. Vi särredovisar endast sammanboende och ensamstående. Det skattade antalet i respektive grupp bland män och kvinnor samt fördelningen i befolkningen vid olika tillfällen under den studerade perioden framgår nedan:

Tabell 5**Skattat antal i befolkningen samt fördelningen i befolkningen bland män och kvinnor efter familjetyp. Antal och procent***Estimated population figures and distribution of population among men and women by family types. Number and percent*

	Skattat antal i befolk- ningen 2004-05	Fördelning i befolkningen (procent)			
		2004-05	1996-97	1988-89	1980-81
Män 16-84 år					
Sammanboende	2 193 000	62,6	63,0	64,1	65,1
Ensamstående	1 303 000	37,4	37,0	35,9	34,9
<i>Samtliga</i>	3 502 000	100,0	100,0	100,0	100,0
Kvinnor 16-84 år					
Sammanboende	2 162 000	61,2	61,5	61,8	63,5
Ensamstående	1 373 000	38,8	38,5	38,2	36,5
<i>Samtliga</i>	3 535 000	100,0	100,0	100,0	100,0
Män 20-84 år					
Sammanboende	2 191 000	66,8	67,2	68,7	70,2
Ensamstående	1 089 000	33,2	32,8	31,3	28,8
<i>Samtliga</i>	3 280 200	100,0	100,0	100,0	100,0
Kvinnor 20-84 år					
Sammanboende	2 162 000	61,2	61,5	61,8	63,5
Ensamstående	1 373 000	38,8	38,5	38,2	36,5
<i>Samtliga</i>	3 535 000	100,0	100,0	100,0	100,0

Bakgrund

Redovisningen av bakgrund sker enligt följande:

- Utrikes födda
- Inrikes födda med någon utrikesfödd förälder
- Inrikes födda med två inrikes födda föräldrar

Tabell 6**Skattat antal i befolkningen samt fördelningen i befolkningen bland män och kvinnor efter olika bakgrund. Antal och procent***Estimated population figures and distribution of population among men and women by background. Number and percent*

	Skattat antal i befolkningen	Fördelning i befolkningen (procent)
	2004-05	2004-05
Män 16-84 år		
Utrikes födda	419 000	12,0
Inrikes födda, en förälder född utomlands	173 000	4,9
Inrikes födda med två föräldrar födda inrikes	2 813 000	80,3
<i>Samtliga</i>	3 502 000	100,0
Kvinnor 16-84 år		
Utrikes födda	436 000	12,3
Inrikes födda, en förälder född utomlands	178 000	5,0
Inrikes födda med två föräldrar födda inrikes	2 824 000	79,9
<i>Samtliga</i>	3 535 000	100,0
Män 20-84 år		
Utrikes födda	419 000	12,0
Inrikes födda, en förälder född utomlands	173 000	4,9
Inrikes födda med två föräldrar födda inrikes	2 813 000	80,3
<i>Samtliga</i>	3 502 000	100,0
Kvinnor 20-84 år		
Utrikes födda	436 000	12,3
Inrikes födda, en förälder född utomlands	178 000	5,0
Inrikes födda med två föräldrar födda inrikes	2 824 000	79,9
<i>Samtliga</i>	3 535 000	100,0

Socioekonomisk indelning

Den socioekonomiska indelningen som tillämpas i denna rapport grupperar hela befolkningen med ledning av nuvarande eller tidigare (eller maka/makes) yrke och anställningsförhållanden. Underlaget för klassificeringen utgörs av uppgifter om yrke och sysselsättningsförhållanden som insamlas i samband med intervjun. Indelningen baseras dels på yrkets normala organisationstillhörighet, dels på yrkets normala utbildningskrav. Till huvudkategorin "Arbetare" förs yrken som normalt är organiserade inom LO, medan övriga anställda förs till "Tjänstemän". Undergrupperna har sedan klassificerats efter yrkets utbildningskrav. Utbildningskraven är inte

begränsade till krav på formell skolutbildning utan beaktar även för olika yrken normala krav på yrkeserfarenhet och praktik. Krav på tre års yrkeserfarenhet eller två års praktiktjänstgöring har i denna indelning likställts med krav på ett års skolutbildning.

ARBETARE

Ej facklärda arbetare

Yrken där det normala kravet på utbildning efter grundskola är mindre än två år, t.ex. anläggningsarbetare, brandman, bussförare, jordbruksarbetare, konduktör, sjukvårdsbiträde, sömmerska och truckförare.

Facklärda arbetare

Yrken där det normalt krävs minst två års utbildning efter grundskola, t.ex. bagare, damfrisör, elektriker, mekaniker, plåtslagare, typograf och undersköterska.

TJÄNSTEMÄN

Lägre tjänstemän

Yrken med krav på mindre än tre års utbildning efter grundskola, t.ex. apotekstekniker, biblioteksbiträde, ekonomiföreståndare, polisassistent, telefonist och vaktmästare.

Tjänstemän på mellannivå

Yrken med krav på minst tre men ej sex års utbildning efter grundskola, t.ex. verkmästare, ingenjör, lågstadielärare och sjuksköterska.

Högre tjänstemän (inkl. fria yrkesutövare med akademikeryrken)

Yrken med krav på minst sex års utbildning efter grundskola, t. ex. tandläkare, högstadielärare, byrådirektör, socialassistent, civilingenjör samt ledande befattningar som byråchef och verkställande direktör.

Företagare, jordbrukare

Denna redovisningsgrupp är mycket heterogen då den består av såväl små- som storföretagare och lantbrukare oavsett lantbrukets omfattning samt medhjälpande familjemedlemmar. Lantbrukare med minst 100 hektar åkerjord eller minst 400 hektar skog har klassificerats som företagare. De företagare som bildat aktiebolag och formellt är anställda i sitt eget företag klassificeras som egna företagare om de själva anser att de är detta, annars klassificeras de som anställda.

I denna rapport har de allra yngsta (16–24 åringar) ej fördelats på socioekonomisk grupp. Det skattade antalet (25–84 år) i respektive

grupp bland män och kvinnor samt fördelningen i befolkningen (25–84 år) vid olika tillfällen under den studerade perioden framgår nedan:

Tabell 7

Skattat antal i befolkningen samt fördelningen i befolkningen bland män och kvinnor efter olika socioekonomiska grupper. Antal och procent

Estimated population figures and distribution of population among men and women by different socioeconomic groups. Number and percent

	Skattat antal i befolk- ningen 2004-05	Fördelning i befolkningen (procent)			
		2004-05	1996-97	1988-89	1980-81
Män					
Arbetare	1 162 000	33,2	40,2	43,5	46,3
Tjänstemän	1 349 000	38,5	42,5	40,9	35,5
Ej facklärd arbetare	572 000	16,3	18,8	22,9	25,3
Facklärd arbetare	590 000	16,9	21,4	20,6	21,0
Lägre tjänstemän	288 000	8,2	9,4	10,5	8,5
Tjänstemän på mellannivå	591 000	16,9	17,1	15,9	.
Högre tjänstemän	470 000	8,2	16,1	14,6	.
Tjänstemän, mellannivå / högre	1 061 000	16,9	13,5	13,0	15,7
Företagare, jordbrukare	379 000	13,4	3,8	2,6	2,5
Samtliga (25–84 år)	3 007 000	100,0	100,0	100,0	100,0
Kvinnor					
Arbetare	1 167 000	33,0	42,0	45,6	46,6
Tjänstemän	1 586 000	44,9	45,3	41,2	37,0
Ej facklärd arbetare	784 000	22,2	31,1	35,1	37,8
Facklärd arbetare	382 000	10,8	10,9	10,6	8,7
Lägre tjänstemän	561 000	15,9	18,0	18,7	18,4
Tjänstemän på mellannivå	687 000	19,4	18,2	15,3	.
Högre tjänstemän	338 000	9,6	9,1	7,2	.
Tjänstemän, mellannivå / högre	1 025 000	29,0	7,7	8,9	9,6
Företagare, jordbrukare	162 000	4,6	5,0	4,3	6,8
Samtliga (25-84 år)	3 067 000	100,0	100,0	100,0	100,0

Utbildning

Vid indelning efter utbildning används normalt utbildningsnivå. Man utgår då från högsta avslutade formella utbildning. I denna rapport har använts en förkortad indelning med endast tre grupper:

Förgymnasial utbildning

Folkskola, grundskola eller realskola.

Gymnasial utbildning

Hit förs såväl korta som långa gymnasiala utbildningar, dvs. såväl yrkesinriktade korta utbildningar såsom t.ex. yrkesskola, fackskola, tvåårig yrkesförberedande linje på gymnasieskolan som treårigt teoretiskt gymnasium.

Eftergymnasial utbildning

Hit förs alla eftergymnasiala utbildningar.

I 1980-81 års undersökning saknas utbildningsnivå för personer 75-84 år. Det skattade antalet i respektive grupp bland män och kvinnor samt fördelningen i befolkningen vid olika tillfällen under den studerade perioden framgår nedan:

Tabell 8

Skattat antal i befolkningen samt fördelningen i befolkningen bland män och kvinnor efter olika utbildningsnivåer. Antal och procent
Estimated population figures and distribution of population among men and women by different levels of education. Number and percent

	Skattat antal i befolkningen 2004-05		Fördelning i befolkningen (procent)	
	16-84 år	20-84 år	16-84 år	20-84 år
Män				
Förgymnasial utb.	858 000	665 000	24,5	20,3
Gymnasial utb.	1 568 000	1 550 000	44,8	47,2
Eftergymnasial utb.	1 066 000	1 066 000	30,4	32,5
<i>Samtliga</i>	3 502 000	3 280 000	100,0	100,0
Kvinnor				
Förgymnasial utb.	856 000	673 000	24,2	20,3
Gymnasial utb.	1 448 000	1 417 000	41,0	42,9
Eftergymnasial utb.	1 219 000	1 217 000	34,5	36,8
<i>Samtliga</i>	3 535 000	3 307 000	100,0	100,0

Region

I denna rapport särredovisas endast storstadsområden och övriga kommuner. Storstadsområden kan urskiljas genom indelningen av landets kommuner efter befolkningstäthet. Kommunerna förs till de olika regionerna efter det lokala och regionala befolkningsunderlagets storlek. Regionerna är således inte geografiskt sammanhängande. Storstadsområden definieras på följande sätt:

Storstadsområden

Stockholm/Södertäljes A-region samt Göteborgs A-region och Malmö/Lund/Trelleborgs A-region.

Övriga kommuner.

Det skattade antalet i respektive grupp bland män och kvinnor samt fördelningen i befolkningen framgår nedan:

Tabell 9

Skattat antal i befolkningen samt fördelningen i befolkningen bland män och kvinnor efter olika regioner. Antal och procent

Estimated population figures and distribution of population among men and women by different regions. Number and percent

	Skattat antal i befolkningen 2004-05		Fördelning i befolkningen (procent)	
	16-84 år	20-84 år	16-84 år	20-84 år
Män				
Stockholm, Göteborg, Malmö	1 230 000	1 155 000	35,1	35,2
Övriga kommuner	2 271 000	2 125 000	64,9	64,8
<i>Samtliga</i>	3 502 000	3 280 000	100,0	100,0
Kvinnor				
Stockholm, Göteborg, Malmö	1 275 000	1 194 000	36,0	36,1
Övriga kommuner	2 259 000	2 114 000	64,0	63,9
<i>Samtliga</i>	3 535 000	3 307 000	100,0	100,0

Bilaga 1 Tabeller

Tabell B1**Ingen alkoholkonsumtion. Kvinnor och män 20–84 år. Procent***No consumption of alcohol. Women and men aged 20–84. Percent*

	2004-05		Förändring 1996 - 2005		1996-97	
	Kvinnor	Män	Kv.	Män	Kvinnor	Män
Samtliga 20-84 år	17,9	10,0	-4	-3	22,1	13,3
ÅLDER						
20-34 år	13,3	6,2	-1	-1	14,1	6,7
35-44 år	14,0	6,8	0	-4	14,3	10,3
45-54 år	10,5	9,1	-4	-1	14,4	10,0
55-64 år	13,8	8,7	-9	-6	23,0	14,4
65-74 år	26,3	16,2	-9	-8	35,1	23,7
75-84 år	47,9	29,1	-6	-6	54,2	34,9
FAMILJETYP						
Ensamstående	20,0	13,0	-2	-5	22,2	17,6
Sammanboende	16,7	8,9	-5	-3	21,5	11,7
URSPRUNG						
Utrikes födda	31,5	22,1	-5	-4	36,8	26,5
Inrikes födda, någon förälder född utomlands	19,2	6,7	2	-7	17,0	14,1
Inrikes födda, båda föräldrarna födda i Sv.	15,3	8,0	-5	-4	20,1	11,6
SOCIOEKONOMISK GRUPP						
Arbetare	24,4	13,1	-3	-2	27,4	15,5
Tjänstemän	12,8	7,2	-3	-5	15,6	11,9
Arbetare, ej facklärd	26,5	17,0	-2	-2	28,6	19,2
Arbetare, facklärd	21,3	9,6	-4	-3	25,1	12,4
Lägre tjänstemän	14,7	9,0	-3	-6	17,3	15,3
Tjänstemän, mellannivå	12,6	7,1	-3	-4	15,2	11,0
Högre tjänstemän	8,4	5,9	-4	-4	12,4	10,0
Tjänstemän, mellannivå / högre	11,4	6,6	-3	-4	14,3	10,7
Företagare, jordbrukare	22,1	9,8	-7	-4	29,1	13,4
UTBILDNINGSNIVÅ						
Förgymnasial utbildning	31,4	15,9	-2	0	33,0	16,3
Gymnasial utbildning	16,4	8,2	-5	-2	21,4	10,5
Eftergymnasial utbildning	11,8	6,6	-2	-5	13,5	11,7
REGION						
Storstadsområden	15,3	8,3	-1	-2	16,5	10,7
Övriga kommuner	19,1	10,7	-6	-4	24,6	14,3

Tabell B2**Ingen eller låg alkoholkonsumtion. Kvinnor och män 20–84 år.****Procent**

No consumption or low consumption of alcohol. Women and men aged 20–84. Percent

	2004-05		Förändring 1996 - 2005		1996-97	
	Kvinnor	Män	Kv.	Män	Kvinnor	Män
Samtliga 20-84 år	67,9	65,4	-2	0	69,8	65,3
ÅLDER						
20-34 år	62,2	58,6	-9	-9	71,0	67,2
35-44 år	65,5	62,2	-6	-8	71,5	70,0
45-54 år	60,9	64,1	-10	-8	71,3	72,4
55-64 år	66,7	65,4	-14	-11	80,4	76,8
65-74 år	78,0	77,1	-12	-7	90,1	84,4
75-84 år	89,0	85,0	-5	-3	94,0	88,2
FAMILJETYP						
Ensamstående	66,4	63,3	-2	1	68,1	62,5
Sammanboende	68,8	67,4	-1	1	70,2	66,8
URSPRUNG						
Utrikes födda	77,2	78,6	-2	3	79,1	75,8
Inrikes födda, någon förälder född utomlands	63,2	54,9	-6	-6	69,0	61,4
Inrikes födda, båda föräldrarna födda i Sv.	66,5	64,1	-2	0	68,4	64,0
SOCIOEKONOMISK GRUPP						
Arbetare	77,5	69,8	-7	-7	84,7	76,9
Tjänstemän	62,8	64,2	-10	-8	72,6	72,2
Arbetare, ej facklärd	77,8	72,7	-7	-7	84,5	79,7
Arbetare, facklärd	76,7	67,2	-9	-7	85,3	74,6
Lägre tjänstemän	65,7	70,9	-10	-5	76,0	75,9
Tjänstemän, mellannivå	62,7	64,3	-10	-7	72,3	71,6
Högre tjänstemän	58,2	59,1	-8	-11	65,9	70,5
Tjänstemän, mellannivå / högre	61,4	62,1	-9	-9	70,2	71,1
Företagare, jordbrukare	66,8	67,4	-8	-7	74,7	74,6
UTBILDNINGSNIVÅ						
Förgymnasial utbildning	77,6	67,6	1	1	76,2	66,2
Gymnasial utbildning	61,2	60,9	-4	-2	65,7	63,3
Eftergymnasial utbildning	62,6	62,3	2	0	60,7	62,6
REGION						
Storstadsområden	59,4	59,2	-4	0	63,0	59,5
Övriga kommuner	72,5	68,7	-1	1	73,0	67,8

Tabell B3**Hög alkoholkonsumtion. Kvinnor och män 20–84 år. Procent***High consumption of alcohol. Women and men aged 20–84. Percent*

	2004-05		Förändring 1996 - 2005		1996-97	
	Kvinnor	Män	Kv.	Män	Kvinnor	Män
Samtliga 20-84 år	7,6	15,3	+4	+5	4,1	9,8
ÅLDER						
20-34 år	10,7	20,0	+3	+5	7,8	15,1
35-44 år	7,4	16,6	+2	+4	5,2	12,4
45-54 år	7,8	15,5	+2	+3	5,5	12,1
55-64 år	6,7	14,4	+3	+4	4,2	10,8
65-74 år	7,1	8,2	+5	0	2,6	8,2
75-84 år	2,4	6,8	+1	+1	1,2	5,4
FAMILJETYP						
Ensamstående	9,0	18,8	+3	+6	6,1	13,3
Sammanboende	6,7	12,9	+3	+5	3,5	8,1
URSPRUNG						
Utrikes födda	6,6	10,1	+5	+5	1,4	5,0
Inrikes födda, någon förälder född utomlands	9,4	26,8	+6	+15	3,6	11,9
Inrikes födda, båda föräldrarna födda i Sv.	7,5	15,4	+3	+5	4,4	10,3
SOCIOEKONOMISK GRUPP						
Arbetare	4,3	13,7	+2	+3	2,0	10,7
Tjänstemän	8,6	14,3	+2	+3	6,6	11,8
Arbetare, ej facklärd	4,7	12,7	+2	+2	2,3	10,8
Arbetare, facklärd	3,6	14,6	+2	+4	1,5	10,7
Lägre tjänstemän	7,1	13,5	+3	+2	4,7	11,8
Tjänstemän, mellannivå	9,6	14,9	+2	+2	7,2	12,9
Högre tjänstemän	9,6	14,7	+0	+5	9,8	9,8
Tjänstemän, mellannivå / högre	9,6	14,6	+2	+3	7,9	11,8
Företagare, jordbrukare	9,8	17,7	+6	+7	4,0	10,7
UTBILDNINGSNIVÅ						
Förgymnasial utbildning	5,8	18,0	+3	+7	3,1	11,5
Gymnasial utbildning	8,3	18,4	+4	+8	4,3	11,0
Eftergymnasial utbildning	9,4	15,6	+2	+6	7,2	9,2
REGION						
Storstadsområden	12,3	19,3	+5	+7	6,9	12,4
Övriga kommuner	5,0	13,1	+2	+4	2,8	8,7

Tabell B4**Intensivkonsumtion av alkohol mer än en gång per månad. Kvinnor och män 20–84 år. Procent***Intense consumption of alcohol more than once a month. Women and men aged 20–84. Percent*

	2004-05		Förändring 1996 - 2005		1996-97	
	Kvinnor	Män	Kv.	Män	Kvinnor	Män
Samtliga 20-84 år	6,6	20,8	3	7	3,6	13,4
ÅLDER						
20-34 år	14,1	33,7	4	5	10,5	28,8
35-44 år	6,1	22,1	2	5	4,1	17,5
45-54 år	6,5	19,4	2	4	4,5	15,8
55-64 år	3,4	15,3	1	4	2,4	10,9
65-74 år	1,9	9,9	1	2	0,5	7,8
75-84 år	0,3	4,4	0	2	0	2,4
FAMILJETYP						
Ensamstående	9,8	27,4	4	9	6,1	18,4
Sammanboende	4,9	16,6	3	6	2,4	10,4
URSPRUNG						
Utrikes födda	5,0	14,0	3	8	2,2	5,6
Inrikes födda, någon förälder född utomlands	9,7	23,7	6	10	3,9	13,9
Inrikes födda, båda föräldrarna födda i Sv.	6,5	21,6	2	5	4,3	16,7
SOCIOEKONOMISK GRUPP						
Arbetare	4,8	20,8	2	5	2,5	15,5
Tjänstemän	5,1	16,1	1	2	4,5	13,9
Arbetare, ej facklärd	5,1	18,9	3	4	2,3	14,8
Arbetare, facklärd	4,5	22,7	2	6	3,0	16,3
Lägre tjänstemän	6,3	17,1	1	4	5,0	12,7
Tjänstemän, mellannivå	5,2	17,0	0	1	5,1	16,0
Högre tjänstemän	3,4	14,4	0	2	3,4	12,2
Tjm, mellannivå / högre	4,6	15,8	0	2	4,4	14,2
Företagare, jordbrukare	7,3	15,1	4	0	3,3	15,3
UTBILDNINGSNIVÅ						
Förgymnasial utb.	7,1	24,2	4	7	3,5	17,0
Gymnasial utb.	6,9	23,4	4	12	3,2	11,9
Eftergymnasial utb.	6,4	17,6	2	5	4,1	12,9
REGION						
Storstadsområden	8,1	21,8	3	7	5,6	14,9
Övriga kommuner	4,8	20,8	2	5	2,5	15,5

Drinking at least one bottle of wine or 4 cans of strong beer or 5 cans of medium-strong beer at the same point in time.

Tabell B5**Antal intervjuer som ligger till grund för uppgifter om alkoholkonsumtion. Kvinnor och män 20–84 år.***Number of interviews forming the basis of data on alcohol consumption.**Women and men aged 20-84 years.*

	2004-05		1996-97	
	Kvinnor	Män	Kvinnor	Män
Samtliga 20-84 år	4360	4193	4593	3935
ÅLDER				
20-34 år	1046	1066	1249	1131
35-44 år	832	822	783	714
45-54 år	787	750	866	745
55-64 år	759	808	631	514
65-74 år	527	461	600	480
75-84 år	409	286	464	351
FAMILJETYP				
Ensamstående	1430	1292	1543	1268
Sammanboende	2930	2901	3050	2667
URSPRUNG				
Utrikes födda	550	481	511	384
Inrikes födda, någon förälder född utomlands	283	274	235	225
Inrikes födda, båda föräldrarna födda i Sv.	3500	3405	3836	3322
SOCIOEKONOMISK GRUPP				
Arbetare	1533	1443	1845	1505
Tjänstemän	2107	1776	1844	1450
Arbetare, ej facklärda	1034	708	1388	703
Arbetare, facklärda	498	735	457	802
Lägre tjänstemän	747	380	746	336
Tjänstemän, mellannivå	917	777	737	597
Högre tjänstemän	443	619	361	517
Tjänstemän, mellannivå / högre	1360	1396	1098	1114
Företagare, jordbrukare	219	492	317	491
UTBILDNINGSNIVÅ				
Förgymnasial utbildning	865	795	1295	1058
Gymnasial utbildning	702	893	526	684
Eftergymnasial utbildning	1613	1386	1157	920
REGION				
Storstadsområden	1489	1428	1420	1196
Övriga kommuner	2871	2765	3173	2739

Tabell B6
Röker dagligen. Kvinnor och män 16–84 år. Procent
Daily smokers. Women and men aged 16-84. Percent

	Kvinnor				Män			
	2004-05	1996-97	1988-89	1980-81	2004-05	1996-97	1988-89	1980-81
Samtliga 16-84 år	17,7	22,6	26,4	27,5	14,4	19,2	26,9	35,1
ÅLDER								
16-24 år	13,3	21,0	27,1	36,3	9,3	14,0	16,5	26,0
25-34 år	16,2	24,5	35,3	39,2	11,1	15,2	27,1	41,3
35-44 år	19,4	26,9	35,2	35,9	13,1	22,6	33,5	39,5
45-54 år	23,9	30,7	29,5	29,2	20,8	23,1	31,9	37,3
55-64 år	20,8	21,5	23,4	20,2	21,4	22,9	28,1	35,0
65-74 år	15,7	16,5	14,2	12,9	11,2	17,2	23,4	32,4
75-84 år	9,0	7,7	6,5	5,0	7,9	13,4	19,3	26,4
85 år -	4,6	-	2,1	-	4,1	-	12,5	-
FAMILJETYP								
Ensamstående	24,2	29,6	30,7	34,0	20,0	25,5	34,6	41,2
Sammanboende	15,6	20,4	25,9	27,1	12,9	17,8	25,5	34,6
URSPRUNG								
Utrikes födda	18,8	24,1	32,1	.	26,8	30,0	41,6	.
Inrikes födda, någon förälder född utomlands	24,9	31,7	27,3	.	15,5	22,3	26,3	.
Inrikes födda, båda föräldrarna födda i Sv.	17,1	22,0	25,4	.	12,5	17,8	25,6	.
SOCIOEKONOMISK GRUPP								
Arbetare	27,1	28,3	31,5	30,1	20,4	25,5	33,3	42,1
Tjänstemän	12,7	18,8	23,8	24,0	10,7	15,2	24,7	32,6
Arbetare, ej facklärda	28,1	28,9	32,1	30,7	22,7	26,9	36,2	42,8
Arbetare, facklärda	27,2	26,5	30,5	29,0	18,3	24,5	30,1	41,4
Lägre tjänstemän	18,3	25,7	30,1	27,4	16,0	19,6	33,8	40,7
Tjänstemän, mellannivå	11,4	15,5	18,5	.	10,0	15,7	22,7	.
Högre tjänstemän	6,8	12,7	19,1	.	8,5	11,9	20,2	.
Tjm, mellannivå / högre	9,8	14,5	18,7	20,7	9,3	13,9	21,4	30,1
Företagare, jordbrukare	15,6	19,2	19,1	23,2	14,0	17,8	26,1	30,8
UTBILDNINGSNIVÅ								
Förgymnasial utbildning	27,9	31,5	31,6	.	21,3	26,9	33,2	.
Gymnasial utbildning	22,5	26,1	29,6	.	16,0	19,5	26,9	.
Eftergymnasial utbildning	9,4	12,4	15,0	.	8,5	12,4	20,4	.
REGION								
Storstadsområden	17,1	22,7	29,0	29,9	14,3	20,9	29,5	38,4
Övriga kommuner	18,1	22,6	25,1	26,3	14,6	18,3	25,7	33,6

Tabell B7**Antal cigaretter dagligen. Dagligrökande kvinnor och män 16–84 år.****Procent**

Number of cigarettes per day. Daily smoking women and men aged 16–84 years. Percent

	Kvinnor				Män			
	2004- 05	1996 -97	1988 -89	1980 -81	2004 -05	1996 -97	1988- 89	1980 -81
Samtliga 16-84 år	11,4	11,7	12,6	12,1	13,5	13,6	14,5	14,6
ÅLDER								
16-24 år	9,7	10,1	12,7	12,9	10,7	10,8	12,6	14,0
25-34 år	11,0	12,5	13,4	13,4	12,4	13,2	15,3	15,8
35-44 år	12,7	11,8	13,7	13,9	13,0	15,7	16,9	17,2
45-54 år	12,5	13,0	14,3	13,0	14,6	15,9	16,4	16,3
55-64 år	11,6	12,3	11,4	11,1	15,8	14,5	15,4	13,7
65-74 år	11,1	10,3	11,5	9,9	14,3	12,8	11,1	10,5
75-84 år	10,0	10,6	9,1	7,9	13,7	8,5	8,0	9,5
85 år -	..	-	..	-	..	-	..	-
FAMILJETYP								
Ensamstående	12,1	12,4	13,7	13,2	14,4	14,0	15,0	14,9
Sammanboende	10,7	11,2	12,0	12,0	13,2	13,3	14,2	14,6
URSPRUNG								
Utrikes födda	12,3	11,5	13,3	.	14,7	16,5	15,7	.
Inrikes födda, någon förälder född utomlands	12,7	12,2	11,7	.	12,2	13,0	13,4	.
Inrikes födda, båda föräldrarna födda i Sv.	11,2	11,7	12,5	.	12,9	13,3	14,4	.
SOCIOEKONOMISK GRUPP								
Arbetare	11,9	11,8	12,5	11,8	13,3	14,7	14,4	14,4
Tjänstemän	11,6	12,0	12,7	12,1	14,1	13,5	15,2	14,8
Arbetare, ej facklärd	12,0	12,1	12,5	11,9	12,9	14,4	14,3	14,7
Arbetare, facklärd	11,7	11,0	12,2	11,4	13,4	14,8	14,5	14,0
Lägre tjänstemän	11,6	12,6	12,8	12,3	14,3	14,5	15,1	15,0
Tjänstemän, mellannivå	11,5	12,2	12,7	.	14,6	13,0	15,4	.
Högre tjänstemän	10,4	9,8	12,9	.	12,9	12,9	13,0	.
Tjm, mellannivå / högre	11,3	11,5	12,7	12,4	13,9	13,0	15,2	14,7
Företagare, jordbrukare	10,1	12,1	13,8	11,3	15,9	12,9	14,6	16,0
UTBILDNINGSNIVÅ								
Förgymnasial utbildning	11,6	12,3	13,0	.	14,3	14,2	14,6	.
Gymnasial utbildning	11,7	11,7	12,4	.	13,6	13,3	14,8	.
Eftergymnasial utbildning	10,8	10,7	12,8	.	13,5	14,6	14,2	.
REGION								
Storstadsområden	12,2	12,1	13,3	13,0	13,2	14,2	15,6	15,6
Övriga kommuner	11,0	11,5	12,1	11,5	13,8	13,3	13,9	13,9

Tabell B8

Tidigare rökt dagligen men slutat. Kvinnor och män 16–84 år. Procent
Former daily smokers who have stopped completely. Women and men aged 16-84 years. Percent

	Kvinnor			Män		
	2004-05	1996-97	1988-89	2004-05	1996-97	1988-89
Samtliga 16-84 år	22,7	19,3	15,2	27,4	28,9	26,4
ÅLDER						
16-24 år	5,8	5,5	4,9	5,8	5,7	4,8
25-34 år	14,1	14,7	17,3	14,4	12,5	13,0
35-44 år	22,8	23,1	20,9	16,2	24,4	26,3
45-54 år	30,2	27,2	19,9	31,4	38,1	29,5
55-64 år	33,8	25,6	14,2	41,8	40,0	35,9
65-74 år	28,7	18,3	14,3	49,6	47,3	44,8
75-84 år	20,9	15,4	9,8	54,6	50,3	44,6
85 år -	10,4	-	5,0	43,1	-	50,0
FAMILJETYP						
Ensamstående	21,9	16,9	13,0	23,6	22,4	19,2
Sammanboende	23,2	20,9	16,5	30,3	32,6	29,2
URSPRUNG						
Utrikes födda	22,5	17,8	15,3	26,7	31,6	26,9
Inrikes födda, någon förälder född utomlands	22,2	20,8	14,2	28,9	29,3	28,6
Inrikes födda, båda föräldrarna födda i Sv.	22,8	19,5	15,4	27,4	28,5	26,3
SOCIOEKONOMISK GRUPP						
Arbetare	24,3	21,5	17,6	33,0	33,5	30,8
Tjänstemän	27,0	22,2	16,9	30,8	31,9	30,2
Arbetare, ej facklärd	23,0	21,4	17,2	30,5	33,4	29,6
Arbetare, facklärd	26,3	22,6	19,1	35,1	33,7	32,2
Lägre tjänstemän	27,2	22,2	16,1	32,1	34,4	25,8
Tjänstemän, mellannivå	27,6	22,3	17,7	31,5	32,1	32,9
Högre tjänstemän	26,5	22,8	16,9	28,8	30,7	30,6
Tjänstemän, mellannivå / högre	27,4	22,5	17,6	30,3	31,1	31,9
Företagare, jordbrukare	18,5	20,3	15,4	28,4	33,7	27,5
UTBILDNINGSNIVÅ						
Förgymnasial utbildning	23,1	18,3	13,8	28,2	29,3	24,8
Gymnasial utbildning	23,3	19,9	16,1	29,2	29,8	28,0
Eftergymnasial utbildning	23,0	20,4	18,1	25,8	27,5	27,8
REGION						
Storstadsområden	25,3	20,9	16,2	27,4	27,7	26,0
Övriga kommuner	21,3	18,5	14,8	27,4	29,5	26,5

Tabell B9**Röker eller har tidigare rökt dagligen. Kvinnor och män 16–84 år.****Procent**

People who do smoke or have previously smoked on a daily basis. Women and men aged 16-84 years. Percent

	Kvinnor				Män			
	2004-05	1996-97	1988-89	1980-81	2004-05	1996-97	1988-89	1980-81
Samtliga 16-84 år	45,9	46,8	45,5	43,9	48,4	54,6	58,8	65,4
ÅLDER								
16-24 år	28,4	34,6	36,7	51,0	24,2	27,8	26,4	39,5
25-34 år	38,2	45,8	58,6	62,3	34,9	37,6	48,4	68,3
35-44 år	47,5	58,2	63	57,9	37,6	55,6	67,8	67,7
45-54 år	60,6	61,7	53	45,0	57,8	67,8	66,9	67,0
55-64 år	58,8	49,9	39	35,4	67,8	67,0	68,2	72,7
65-74 år	45,9	35,9	29,7	23,4	64,6	66,9	69,8	72,5
75-84 år	30,5	23,7	17,5	10,8	64,1	65,5	66,2	72,0
85 år -	15,7	-	7,8	-	48,0	-	65,1	-
FAMILJETYP								
Ensamstående	51,6	51,2	47,7	47,3	51,3	54,2	59,2	63,0
Sammanboende	44,4	46,4	46,5	45,5	49,4	58,4	60,6	68,9
URSPRUNG								
Utrikes födda	45,4	46,2	51,1	.	59,5	66,6	72,3	.
Inrikes födda, någon förälder född utomlands	54,3	58,5	45,8	.	51,9	57,8	61,8	.
Inrikes födda, båda föräldrarna födda i Sv.	45,2	46,4	44,6	.	46,4	53,0	57,5	.
SOCIOEKONOMISK GRUPP								
Arbetare	55,6	53,9	51,5	45,0	59,6	65,2	69,4	74,7
Tjänstemän	44,8	45,6	46,0	44,0	47,7	53,2	60,4	68,1
Arbetare, ej facklärd	55,0	53,8	51,7	45,2	60,1	66,1	71,2	73,8
Arbetare, facklärd	58,5	54,6	52,6	46,4	58,9	64,5	67,6	75,8
Lägre tjänstemän	51,7	52,2	51,6	46,2	54,5	60,4	63,9	75,3
Tjänstemän, mellannivå	43,8	42,3	41,6	.	47,7	54,7	61,6	.
Högre tjänstemän	37,4	40,6	40,6	.	43,6	47,8	56,6	.
Tjm, mellannivå / högre	41,8	41,7	41,5	41,9	45,8	51,0	59,2	65,9
Företagare, jordbrukare	38,3	43,1	35,4	36,8	47,2	57,6	59,6	59,8
UTBILDNINGSNIVÅ								
Förgymnasial utbildning	53,9	52,7	47,7	.	56,0	61,9	63,0	.
Gymnasial utbildning	52,2	51,2	49,7	.	52,4	56,7	60,5	.
Eftergymnasial utbildning	38,0	37,9	38,4	.	40,1	45,6	54,1	.
REGION								
Storstadsområden	48,6	48,9	49,7	48,7	48,9	55,3	61,6	68,0
Övriga kommuner	44,4	45,8	43,3	41,5	48,4	54,2	57,4	64,2

Tabell B10**Röker då och då. Kvinnor och män 16–84 år. Procent***People who smoke now and then. Women and men aged 16-84 years.**Percent*

	Kvinnor			Män		
	2004-05	1996-97	1988-89	2004-05	1996-97	1988-89
Samtliga 16-84 år	7,8	8,0	6,8	11,5	10,8	9,4
ÅLDER						
16-24 år	16,9	18,1	13,2	24,1	19,7	17,1
25-34 år	12,1	10,7	8,9	18,1	18,0	15,3
35-44 år	7,5	10,7	9,9	13,0	12,9	10,7
45-54 år	7,3	5,9	6,2	7,6	8,2	7,4
55-64 år	4,9	4,4	2,3	5,4	5,1	4,7
65-74 år	1,6	1,8	2,8	4,2	3,0	2,5
75-84 år	1,3	1,1	2,2	1,6	1,9	3,1
85 år -	1,2	-	2,0	2,7	-	4,0
FAMILJETYP						
Ensamstående	8,2	8,9	7,7	13,1	10,9	9,4
Sammanboende	7,7	7,0	6,4	10,8	11,0	9,4
URSPRUNG						
Utrikes födda	6,5	8,1	7,2	11,0	8,0	5,7
Inrikes födda, någon förälder född utomlands	10,1	8,4	6,1	13,6	10,9	10,5
Inrikes födda, båda föräldrarna födda i Sv.	7,6	7,9	6,8	11,3	11,0	9,7
SOCIOEKONOMISK GRUPP						
Arbetare	5,2	5,6	4,3	9,1	8,5	7,4
Tjänstemän	7,0	6,8	7,6	9,4	10,0	8,6
Arbetare, ej facklärda	5,0	4,6	3,8	9,7	8,1	7,4
Arbetare, facklärda	5,8	7,7	6,2	8,6	8,9	7,4
Lägre tjänstemän	7,7	5,6	7,3	8,9	8,3	6,8
Tjänstemän, mellannivå	6,6	7,0	8,2	9,9	11,3	9,8
Högre tjänstemän	6,3	7,9	6,5	9,1	9,5	8,6
Tjänstemän, mellannivå / högre	6,5	7,4	7,6	9,5	10,4	9,3
Företagare, jordbrukare	7,7	6,4	3,8	8,8	8,4	7,9
UTBILDNINGSNIVÅ						
Förgymnasial utbildning	5,0	5,9	5,4	10,1	8,4	8,1
Gymnasial utbildning	8,5	7,8	6,6	12,3	11,4	9,3
Eftergymnasial utbildning	8,5	8,9	8,4	11,8	11,1	10,5
REGION						
Storstadsområden	8,6	8,7	7,3	13,2	10,9	10,4
Övriga kommuner	7,3	7,6	6,6	10,5	10,8	8,9

Tabell B11**Aldrig rökt. Kvinnor och män 16–84 år. Procent***People who have never smoked. Women and men aged 16-84 years.**Percent*

	Kvinnor			Män		
	2004-05	1996-97	1988-89	2004-05	1996-97	1988-89
Samtliga 16-84 år	51,2	50,0	50,3	46,0	41,0	36,6
ÅLDER						
16-24 år	62,8	55,3	53,7	59,8	60,4	60,3
25-34 år	57,4	50,1	37,0	55,9	54,0	43,6
35-44 år	49,6	39,3	33,4	56,9	39,9	28,9
45-54 år	38,4	36,2	43,2	39,7	30,6	30,2
55-64 år	40,3	48,6	58,8	30,9	31,9	30,9
65-74 år	53,3	62,9	66,9	34,8	32,5	29,0
75-84 år	68,1	75,4	79,8	35,6	34,5	32,7
85 år -	80,3	-	90,5	51,1	-	33,4
FAMILJETYP						
Ensamstående	45,3	44,5	47,6	42,7	41,0	36,0
Sammanboende	52,8	51,5	50,1	45,1	38,6	35,3
URSPRUNG						
Utrikes födda	51,3	50,0	45,0	34,1	29,9	25,6
Inrikes födda, någon förälder född utomlands	42,5	39,1	46,7	41,6	37,4	33,6
Inrikes födda, båda föräldrarna födda i Sv.	51,9	50,4	51,2	48,3	42,6	37,7
SOCIOEKONOMISK GRUPP						
Arbetare	43,0	44,6	45,9	37,0	32,2	28,1
Tjänstemän	52,9	52,0	49,9	48,7	42,8	35,9
Arbetare, ej facklärd	43,5	45,0	46,2	37,0	31,4	26,4
Arbetare, facklärd	40,1	43,1	43,4	37,2	32,8	29,9
Lägre tjänstemän	46,4	46,4	44,7	42,2	37,4	33,3
Tjänstemän, mellannivå	54,1	54,9	53,5	48,1	40,9	34,2
Högre tjänstemän	60,2	56,2	56,2	53,2	47,7	39,5
Tjänstemän, mellannivå / högre	56,0	55,3	54,1	50,4	44,6	36,7
Företagare, jordbrukare	57,2	54,1	59,9	47,8	40,1	36,7
UTBILDNINGSNIVÅ						
Förgymnasial utbildning	43,2	44,2	47,7	40,0	35,2	33,3
Gymnasial utbildning	45,4	46,0	46,7	42,0	39,1	35,2
Eftergymnasial utbildning	58,8	58,1	56,4	53,2	49,0	40,4
REGION						
Storstadsområden	48,3	47,4	46,2	44,2	40,2	33,7
Övriga kommuner	52,8	51,2	52,4	46,9	41,5	38,0

Tabell B12**Snusar dagligen. Kvinnor och män 16–84 år. Procent***People taking snuff daily. Women and men aged 16-84 years. Percent*

	Kvinnor			Män		
	2004-05	1996-97	1988-89	2004-05	1996-97	1988-89
Samtliga 16-84 år	2,8	0,9	0,6	23,1	19,4	16,1
ÅLDER						
16-24 år	4,3	0,6	1,2	26,5	22,4	23,0
25-34 år	3,5	2,0	1,4	32,0	30,7	25,0
35-44 år	4,0	1,9	0,6	30,7	25,8	18,7
45-54 år	3,9	0,8	0,6	23,6	19,1	10,9
55-64 år	1,4	0,3	0,1	17,6	10,0	8,7
65-74 år	0,7	0,0	0,2	10,0	8,7	10,7
75-84 år	0,5	0,0	0	6,5	9,0	12,5
85 år -	0	-	0	5,8	-	18,2
FAMILJETYP						
Ensamstående	2,6	1,1	1,0	25,6	20,2	17,0
Sammanboende	3,3	0,8	0,6	24,9	21,4	17,3
URSPRUNG						
Utrikes födda	1,7	0,6	0,5	11,2	10,1	6,7
Inrikes födda, någon förälder född utomlands	3,2	1,8	0,5	24,0	18,2	12,8
Inrikes födda, båda föräldrarna födda i Sv.	3,0	0,9	0,7	24,8	20,5	16,8
SOCIOEKONOMISK GRUPP						
Arbetare	2,7	0,9	0,6	27,8	23,3	19,9
Tjänstemän	2,7	1,0	0,5	19,0	14,9	9,8
Arbetare, ej facklärd	2,9	0,7	0,5	26,9	22,4	19,3
Arbetare, facklärd	2,2	1,3	0,6	28,7	24,2	20,4
Lägre tjänstemän	2,3	0,6	0,3	25,6	17,4	10,4
Tjänstemän, mellannivå	3,2	1,4	0,5	21,7	17,0	10,3
Högre tjänstemän	1,9	0,7	1,2	12,2	10,6	8,7
Tjänstemän, mellannivå / högre	2,8	1,2	0,7	17,3	14,0	9,5
Företagare, jordbrukare	2,7	0,9	0,4	20,8	20,0	15,5
UTBILDNINGSNIVÅ						
Förgymnasial utbildning	1,6	0,3	0,4	24,8	21,4	18,1
Gymnasial utbildning	3,4	0,9	0,7	27,8	21,7	17,2
Eftergymnasial utbildning	2,6	1,1	0,6	16,8	12,6	9,3
REGION						
Storstadsområden	2,7	1,0	0,7	19,7	16,1	12,0
Övriga kommuner	2,9	0,8	0,6	25,4	21,1	18,1

Tabell B13**Snusar dagligen eller då och då. Kvinnor och män 16–84 år. Procent***People taking snuff daily or now and then. Women and men aged 16-84 years. Percent*

	Kvinnor			Män		
	2004-05	1996-97	1988-89	2004-05	1996-97	1988-89
Samtliga 16-84 år	4,9	2,0	1,3	26,6	23,6	20,2
ÅLDER						
16-24 år	10,6	4,3	3,3	33,0	30,5	30,7
25-34 år	5,5	3,9	2,4	37,0	36,8	31,1
35-44 år	6,2	2,8	1,5	34,0	30,2	23,0
45-54 år	6,6	1,4	0,8	26,8	22,4	14,8
55-64 år	1,8	0,3	0,3	20,3	12,8	10,3
65-74 år	0,9	0,0	0,3	11,6	9,9	13,0
75-84 år	0,5	0,4	0	6,5	10,8	14,4
85 år -	0	-	0	5,8	-	17,5
FAMILJETYP						
Ensamstående	5,6	2,6	2,2	29,1	25,6	21,8
Sammanboende	4,9	1,9	1,0	28,4	24,9	21,3
URSPRUNG						
Utrikes födda	3,7	1,1	0,7	14,6	12,6	10,2
Inrikes födda, någon förälder född utomlands	6,8	3,1	1,9	30,6	22,3	17,5
Inrikes födda, båda föräldrarna födda i Sv.	5,0	2,0	1,3	28,3	24,9	21,0
SOCIOEKONOMISK GRUPP						
Arbetare	4,5	1,4	0,9	31,0	27,6	24,1
Tjänstemän	3,9	1,8	0,9	21,8	17,7	12,5
Arbetare, ej facklärd	5,1	1,1	0,9	30,2	27,0	23,6
Arbetare, facklärd	3,8	2,0	0,9	31,9	28,3	24,6
Lägre tjänstemän	2,9	1,7	0,6	27,5	19,9	14,1
Tjänstemän, mellannivå	4,7	1,9	1,0	25,9	20,7	12,8
Högre tjänstemän	3,5	1,6	1,3	14,0	12,7	11,1
Tjänstemän, mellannivå / högre	4,3	1,8	1,0	20,3	16,9	12,0
Företagare, jordbrukare	2,7	1,4	0,8	23,0	23,1	18,2
UTBILDNINGSNIVÅ						
Förgymnasial utbildning	4,4	0,9	1,3	28,6	26,6	22,0
Gymnasial utbildning	5,4	2,2	1,3	31,6	25,8	22,1
Eftergymnasial utbildning	4,6	2,4	1,2	20,0	16,5	12,6
REGION						
Storstadsområden	4,6	1,8	1,7	22,9	20,3	16,4
Övriga kommuner	5,2	2,1	1,1	29,0	25,3	22,1

Tabell B14**Antal intervjuer som ligger till grund för uppgifter om rökning och snusning. Kvinnor och män 16–84 år.**

*Number of interviews forming the basis for data on smoking/snuff-taking.
Women and men aged 16-84.*

	Kvinnor				Män			
	2004-05	1996-97	1988-89	1980-81	2004-05	1996-97	1988-89	1980-81
Samtliga 16-84 år	4967	5941	6417	7540	4717	5616	6107	7085
ÅLDER								
16-24 år	660	840	997	1096	669	868	1003	1121
25-34 år	792	1075	1019	1264	752	1084	1034	1297
35-44 år	894	1012	1145	1164	869	986	1124	1195
45-54 år	832	1081	865	927	777	1018	980	849
55-64 år	804	746	796	1001	856	674	685	939
65-74 år	557	679	876	898	490	591	787	788
75-84 år	428	508	719	1190	304	395	494	896
85 år -	154	0	291	0	86	0	153	0
FAMILJETYP								
Ensamstående	1851	2197	2446	2943	1675	2046	2085	2476
Sammanboende	3116	3744	3971	4597	3042	3570	4022	4609
URSPRUNG								
Utrikes födda	613	634	576	.	548	534	453	.
Inrikes födda, någon förälder född utomlands	356	344	263	.	323	347	291	.
Inrikes födda, båda föräldrarna födda i Sv.	3966	4951	5568	.	3807	4731	5353	.
SOCIOEKONOMISK GRUPP								
Arbetare	1641	2160	2520	3019	1546	1936	2242	2804
Tjänstemän	2230	2309	2170	2266	1844	2006	2052	2041
Arbetare, ej facklärd	1103	1593	1943	2470	766	898	1163	1558
Arbetare, facklärd	537	567	577	549	780	1038	1079	1246
Lägre tjänstemän	789	916	985	1131	394	448	524	490
Tjänstemän, mellannivå	970	933	808	.	811	813	803	.
Högre tjänstemän	471	460	377	.	639	745	725	.
Tjm, mellannivå / högre	1441	1393	1185	1135	1450	1558	1528	1551
Företagare, jordbrukare	232	389	510	691	517	642	701	1000
UTBILDNINGSNIVÅ								
Förgymnasial utbildning	1178	1805	2625	.	1118	1640	2270	.
Gymnasial utbildning	2069	2645	2568	.	2148	2618	2538	.
Eftergymnasial utbildning	1720	1468	1214	.	1451	1341	1289	.
REGION								
Storstadsområden	1709	1893	1948	2281	1604	1770	1846	2129
Övriga kommuner	3258	4048	4469	5259	3113	3846	4261	4956

Tabell B15**Antal intervjuer som ligger till grund för uppgifter om antal cigaretter.****Enbart dagligrökare. Kvinnor och män 16–84 år***Number of interviews forming the basis for data on number of cigarettes.**Women and men aged 16-84. Daily smokers*

	Kvinnor				Män			
	2004- 05	1996 -97	1988 -89	1980 -81	2004 -05	1996 -97	1988 -89	1980 -81
Samtliga 16-84 år	872	1339	1617	1931	619	937	1401	1949
ÅLDER								
16-24 år	89	174	270	398	62	119	165	285
25-34 år	129	262	351	491	83	163	273	487
35-44 år	170	268	398	414	104	202	343	406
45-54 år	199	325	249	269	152	205	274	240
55-64 år	164	159	184	200	155	131	153	247
65-74 år	85	112	122	108	47	77	135	152
75-84 år	36	39	43	51	16	40	58	132
85 år -	6	0	5	0	3	0	12	0
FAMILJETYP								
Ensamstående	376	553	573	718	262	380	521	719
Sammanboende	496	786	1044	1213	357	557	880	1230
URSPRUNG								
Utrikes födda	119	159	195	.	144	150	179	.
Inrikes födda, någon förälder född utomlands	76	107	92	.	38	53	73	.
Inrikes födda, båda föräldrarna födda i Sv.	672	1073	1327	.	431	734	1148	.
SOCIOEKONOMISK GRUPP								
Arbetare	422	578	708	788	287	418	626	910
Tjänstemän	285	447	523	565	176	259	441	530
Arbetare, ej facklärd	278	428	539	632	161	203	348	498
Arbetare, facklärd	144	150	169	156	126	215	278	412
Lägre tjänstemän	143	238	294	324	58	77	152	163
Tjänstemän, mellannivå	111	151	149	.	74	113	166	.
Högre tjänstemän	31	58	80	.	44	69	123	.
Tjm, mellannivå / högre	142	209	229	241	118	182	289	367
Företagare, jordbrukare	34	68	72	94	67	103	132	190
UTBILDNINGSNIVÅ								
Förgymnasial utbildning	231	425	589	.	174	325	545	.
Gymnasial utbildning	472	718	815	.	322	473	619	.
Eftergymnasial utbildning	169	191	211	.	123	138	232	.
REGION								
Storstadsområden	285	427	556	666	206	325	479	691
Övriga kommuner	587	912	1061	1265	413	612	922	1258

Bilaga 2 Rapportförteckning

I serien Levnadsförhållanden har följande rapporter utkommit:

1	Hälsa och sjukvårds- konsumtion 1974	18	Ensamhet och gemenskap – perspektiv på social förän- kring 1976
2	Sysselsättning och arbetsplatsförhållanden 1974	19	Regionala levnadsnivåvaria- tioner 1975/76
3	Boendeförhållanden 1974	20	Hur jämställda är vi? 1975/77
4	Utbildning och studie- deltagande 1974	21	Om barns villkor
5	Ekonomiska förhållanden 1974	22	Social rapport om ojämlik- heten i Sverige
6	Levnadsförhållanden – utveckling och nuläge enligt tillgänglig statistik	23	Våra dagliga resor. Behov och resurser
7	Sysselsättning och arbetstider 1975	24	Offer för vålds- och egendomsbrott 1978
8	Översikt över välfärdens fördelning 1975	25	Handikappad. Delaktig och jämlig? 1977/78
9	Invandramas levnads- förhållanden 1975	26	Data om invandrare
11	Hälsa och sjukvårds- konsumtion 1975	27	Social Report on Inequality in Sweden
12	Arbetsmiljö 1975	28	Välfärd för vem?
13	Boendeförhållanden 1975	29	De studerandes ekonomi och levnadsstandard 1976/78
14	Utbildning, vuxenstudier och förvärvsarbete 1975	30	Ekonomisk stagnation – vad har hänt med välfärden? 1975–1981
15	Arbetsförhållanden och sjukfrånvaro	31	Politiska resurser 1978
16	Låginkomstfamiljerna – vilka de är och hur de lever 1975/76	32	Arbetsmiljö 1979
17	Fritidsaktiviteter 1976	33	Perspektiv på välfärden 1982
		34	Skattereformens fördelnings- effekter

35	Utbildning och utbildnings-effekter	59	Så använder vi tiden
36	Arbetslöshetens offer	60	Jordbrukarnas levnads-förhållanden 1975-1987
37	Oregelbundna och obekväma arbetstider	61	Arbetsmiljö 1986-1987. Preliminära resultat (tabeller)
38	Tema invandare	62	Barns levnadsvillkor
39	Hushållens förmögenheter årsskiftet 1981/82	63	Leva i Västervik
40	Vem utnyttjar den offentliga sektorns tjänster?	64	Ungdomars inträde i arbetslivet 1973-1985
41	Handikappade	65	Sysselsättning, arbetstider, arbetsmiljö 1986-1987
42	Ohälsa och sjukvård 1975-1983	66	Offer för vålds- och egendomsbrott 1978-1989
43	Pensionärer	67	Vuxnas studiedeltagande 1975-1989
44	Våra dagliga resor. Behov och resurser 1978-1983	68	Ohälsa och sjukvård 1988-89. Preliminära resultat (tabeller)
45	Boende 1975-1983	69	Tema invandrare
46	Den svenske bonden	70	Mer eller mindre arbete? – löntagarnas arbetstids-önskemål
47	Sysselsättning 1975-1983 (tabellsammanställning)	71	Familj i förändring
49	Tandhälsa och tandvård	72	Sociala relationer 1988-89. Tabeller
50	Det svenska klassamhället 1975-1985	73	Några medicinska handikappgruppers levnadsförhållanden
51	Ojämligheten i Sverige 1975-1985	74	Handikappade 1975 -1989
52	Socialbidragstagarna 1983-1985	75	Facklig anslutning och aktivitet 1980-89
53	Perspektiv på välfärden 1987	76	Ohälsa och sjukvård 1980-1989
54	Ett decennium av stagnerande real inkomster	77	Utbildning och uppväxtförhållanden
56	Fritid 1982-1983		
57	Minskad lönespridning 1968-1981		
58	Inequality in Sweden		

78	Arbetsförhållanden, ohälsa och sjukfrånvaro 1975-1989	98	Föreningslivet i Sverige (Välfärd; Socialt kapital; Demokratiskola)
79	I Tid och Otid. En undersökning om kvinnors och mäns tidsanvändning 1990/91	99	Tid för vardagsliv
80	Tidsanvändningsundersökningen 1990/91. Tabeller	100	Välfärd och ofärd på 90-talet
81	Pensionärer 1980–1989	101	Associational life in Sweden (General Welfare, Social Capital, Training in Democracy)
82	Våra dagliga resor 1982-1991	102	Politiska resurser och aktiviteter 1992–2001
83	Vilka ungdomar motionerar mer?	103	Fritid 1976–2002
84	Boende 1975-1991	104	Offer för våld och egendomsbrott 1978–2002
85	Fritid 1976-1991	105	Bruk och missbruk, vanor och ovanor – Hälsorelaterade vanor 1980–2002
86	Föreningslivet i Sverige - en statistisk belysning	106	Perspektiv på välfärden 2004
87	Barns hälsa 1988-89	107	Så bor vi i Sverige
88	Offer för vålds- och egendomsbrott 1978–1993	108	Ungdomars etablering: Generationsklyftan 1980–2003
89	Barn och deras familjer 1992–93	109	Sysselsättning, arbetstider och arbetsmiljö 2002–2003
90	Politiska resurser och aktiviteter 1978–1994	110	Barns villkor
91	Välfärd och ojämlikhet i 20-årsperspektiv 1975–1995	111	Utbildning: Nivå och inriktning 1975–2003
92	Sysselsättning, arbetstider och arbetsmiljö 1994–95	112	Äldres levnadsförhållanden: Arbete, ekonomi, hälsa och sociala nätverk 1980–2003
93	Äldres levnadsförhållanden 1980–1999	113	Ohälsa och sjukvård 1980-2005
94	Tandhälsa och tandvårdsutnyttjande 1975-1999		
95	Ohälsa och sjukvård 1980–2000		
96	Integration till svensk välfärd? Om invandrades välfärd på 90-talet		
97	Funktionshindrade 1988-1999		

I serien Levnadsförhållanden har även följande appendix utkommit:

- 1 Teknisk rapport avseende 1974 års undersökning av levnadsförhållanden
- 2 Försök med hushållsansats i SCB:s undersökningar av levnadsförhållanden. En mätteknisk och statistisk utvärdering (slut)
- 3 Teknisk rapport avseende 1975 och 1976 års undersökning av levnadsförhållanden (slut)
- 4 Teknisk rapport avseende 1977 och 1978 års undersökning av levnadsförhållanden
- 5 Förändringsskattningar i undersökningarna av levnadsförhållanden (ULF). En redovisning av metodstudier och rekommenderad metodik
- 6 Teknisk rapport avseende 1980-81 års undersökning av levnadsförhållanden
- 7 Teknisk rapport avseende 1982-83 års undersökning av levnadsförhållanden
- 8 Återintervjustudier i undersökningarna av levnadsförhållanden (ULF) 81, 83 och 84
- 9 Mätproblem i surveyfrågor. Analys av variationen i tillförlitlighet
- 10 Den socioekonomiska indelningen (SEI) i tre SCB-undersökningar
- 11 Kvaliteten vid retrospektiva frågor om tidigare yrkesexponering. En utvärdering av yrkeshistoriken i undersökningarna av levnadsförhållanden (ULF)
- 12 Återintervjustudie i undersökningen av levnads förhållanden (ULF) 1989
- 13 Teknisk rapport avseende 1984-85 års, 1986-87 års och 1988-89 års undersökning av levnadsförhållanden
- 14 Genomlysning av undersökningen av levnadsförhållanden (ULF)
- 15 Teknisk rapport avseende 1990-91 års och 1992-93 års undersökning av levnadsförhållanden
- 16 The Swedish Survey of Living Conditions. Design and methods

Supplement till Appendix 15 och 16:

Teknisk information om ULF 1994-99. Finns endast på SCB:s webbplats www.scb.se

- 17 Analys av bortfallet bland "utsatta" grupper i Undersökningen av levnadsförhållanden (ULF) 1986-1999

In English

Summary

This report presents the population's consumption of alcohol and tobacco - both smoking and the taking of snuff - as reported to Statistics Sweden's Living Conditions Survey.

Consumption of alcohol

Alcohol consumption has increased among both women and men. Over the eight years between 1996-97 and 2004-05, the proportion of women and men reporting a high consumption of alcohol has increased by 3 percentage points, while fewer reported a low consumption or no consumption of alcohol at all.

A high consumption of alcohol is more common among men than among women. Eight percent of women aged 20-84 years reported a high consumption of alcohol. Almost twice as many men, 15 percent, had a high level of alcohol consumption in 2004-05. High alcohol consumption indicates a quantity of alcohol corresponding to 2.5 or more bottles of wine per week for men and 2 or more bottles of wine per week for women. The proportion of "high consumers" is greatest among younger men. A high consumption of alcohol is also most common among younger women.

For men, high consumption, or drinking a large quantity of alcohol at the same point in time (intense consumption), is most common in urban areas, among single men and those with a low level of education.

The situation is somewhat different when comparing different groups of women. For women, it is those with a high level of education, women in non-manual occupations (at medium or higher level) and women in urban areas who appear to have the highest alcohol consumption while there are relatively few women in manual occupations with a high consumption of alcohol. Drinking a large quantity of alcohol at the same point in time (intense consumption) is less common among women than among men and the differences between different groups of women are not as great.

Intense consumption of alcohol among women occurs among younger women and single women.

Smoking

Over the past 25 years, the proportion of daily smokers has decreased from 35 percent to 14 percent among men and from 28 to 18 percent among women. This reduced smoking is a result of both people, who have previously smoked, stopping smoking and also of groups of younger people not starting to smoke to the same extent as previously. Smoking is currently most common among older middle aged people. Those born in the 1940s and 1950s seem to be the most inveterate smokers.

There are social differences in smoking habits both for women and men. Smoking is more common among manual workers and among those with a lower level of education than among non-manual workers and highly-educated people.

The development over the past two decades has led to a reduction in the proportion of daily smokers in all the reported socioeconomic groups for men. For women, the social differences appear to have grown stronger over the past 20-25 years, possibly due to women in non-manual occupations stopping smoking to a greater extent than women in manual occupations.

In the 1980s, daily smoking was considerably more common among immigrants than among Swedish-born people. This is still the case among men but, among women, it is the second generation immigrants (those born in Swedish with foreign-born parents) who have, from the 1990s and onwards, smoked to the greatest extent.

Snuff-taking

Until 1996-97, it was almost exclusively men who took snuff. In recent years, women have also started to take snuff, if to a relatively small extent. In 2004-05, 27 percent of men (16-84 years) and 5 percent of women took snuff.

Snuff-taking occurs primarily among younger people. In the youngest age group, 16-24 year olds, 33 percent of men and 11 percent of women took snuff.

At the same time as fewer people are smoking, snuff-taking has increased. The proportion of people who took snuff increased from

the end of the 1980s until 2004-05, by 6 percentage points among men and by 4 percentage points among women.

A note of thanks

We would like to express appreciation to our survey respondents – the people, enterprises, government authorities and other institutions of Sweden – with whose cooperation Statistics Sweden is able to provide reliable and timely statistical information meeting the current needs of our modern society.

List of tables

Table 1

Alcohol consumption among women and men aged 20–84. 2004-2005 and 1996-1997. Percent

Table 2

Alcohol consumption during the week. Women and men aged 20–84 years. 2004-2005. Percent

Table 3

Smoking habits among women and men aged 16-84. 1980-81, 1988-89, 1996-97 and 2004-05. Percent.

Tables in appendix:

Table B1

No consumption of alcohol. Women and men aged 20–84. Percent

Table B2

No consumption or low consumption of alcohol. Women and men aged 20–84. Percent

Table B3

High consumption of alcohol. Women and men aged 20–84. Percent

Table B4

Intense consumption of alcohol more than once a month. Women and men aged 20–84. Percent*

Table B5

Number of interviews forming the basis of data on alcohol consumption. Women and men aged 20-84.

Table B6

Daily smokers. Women and men aged 16-84. Percent

Table B7

Number of cigarettes per day. Daily smoking women and men aged 16–84 years. Percent

Table B8

Former daily smokers who have stopped completely. Women and men aged 16-84. Percent

* Drinking at least one bottle of wine or 4 cans of strong beer or 5 cans of medium-strong beer at the same point in time.

Table B9

People who do smoke or have previously smoked on a daily basis. Women and men aged 16-84. Percent

Table B10

People who smoke now and then. Women and men aged 16-84. Percent

Table B11

People who have never smoked. Women and men aged 16-84. Percent

Table B12

People taking snuff daily. Women and men aged 16-84. Percent

Table B13

People taking snuff daily or now and then. Women and men aged 16-84. Percent

Table B14

Number of interviews forming the basis for data on smoking/snuff-taking. Women and men aged 16-84.

Table B15

Number of interviews forming the basis for data on number of cigarettes. Women and men aged 16-84. Daily smokers

List of graphs

Diagram 1

Sales of alcoholic beverages, litres of 100% alcohol per inhabitant aged 15 or over, 1957–2005

Diagram 2

Alcohol consumption by age. Women and men aged 20–84 years, 2004-2005. Percent

Diagram 3

Intense⁶ consumption more often than once a month. Women and men aged 20–84 years, 2004-2005. Percent

Diagram 4

Alcohol consumption in subgroups. Women and men aged 20–84 years, 2004-2005. Percent

a) No consumption

b) Low consumption or no consumption

c) High consumption

⁶ Drinking at least one bottle of wine or 4 cans of strong beer or 5 cans of medium-strong beer at the same point in time.

d) *Intense consumption more often than once a month*

Diagram 5

Daily smokers among women and men 16–84 years. 1980 - 2005. Percent

Diagram 6

Daily smokers among young women and men (16–24 years). 1980 - 2005. Percent

Diagram 7

Daily smoker among women and men by age. Percent

Diagram 8

Average number of cigarettes per day by age. Women and men aged 16–74. Daily smokers who only smoke cigarettes. 1980-81, 1988-89, 1996-97 and 2004-05.

Diagram 9

Have smoked daily at some time. Women and men by age. 1980-81, 1988-89, 1996-97 and 2004-05. Percent

Diagram 10

Former daily smokers who have stopped completely. Women and men by age. 1988-89, 1996-97 and 2004-05. Percent

Diagram 11

Daily smokers. Women and men by subgroups. 2004-05. Percent

Diagram 12

Snuff-taking. Women and men by age. 16-84 years. 1988-89, 1996-97, 2004-05. Percent

Diagram 13

Snuff-taking. Women and men by subgroups. 2004-05. Percent

Alkohol- och tobaksbruk

Befolkningens alkoholkonsumtion och tobaksbruk räknas till levnadsvanor som är av stor betydelse för hälsan. Hälsorelaterade beteenden som innebär att man utsätter sig för hälsorisker med en viss frivillighet brukar också kallas livsstilsfaktorer.

I denna rapport redovisas några av de livsstilsfaktorer som mätts i undersökningen av levnadsförhållandeundersökningen (ULF), nämligen rökning och snusning samt alkoholkonsumtion.

Hälsorelaterade levnadsvanor har starkt samband med individens livsvillkor och sociala position. I rapporten studeras vanor och ovanor i flera olika befolkningsgrupper: kvinnor respektive män fördelade efter ålder, familjesituation, socioekonomisk grupp, utbildningsnivå och region. Tonvikten ligger på undersökningarna 2004–05, men rapporten belyser även utvecklingen sedan 1980–81, 1988–89 och 1996–97.

ISSN 1654-1707 (online)

Publikationstjänsten:

E-post: publ@scb.se, tfn: 019-17 68 00, fax: 019-17 64 44. Postadress: 701 89 Örebro.

Information: E-post: information@scb.se, tfn: 08-506 948 01, fax: 08-506 948 99.

Försäljning över disk, besöksadress: Biblioteket, Karlavägen 100, Stockholm.

Publication services:

E-mail: publ@scb.se, phone: +46 19 17 68 00, fax: +46 19 17 64 44. Address: SE-701 89 Örebro.

Information: E-mail: information@scb.se, phone: +46 8 506 948 01, fax: +46 8 506 948 99

Over-the-counter sales: Statistics Sweden, Library, Karlavägen 100, Stockholm, Sweden.