

Sysselsättning och arbetslöshet 1976–2004

- Denna sammanställning ger en överblick av utvecklingen på arbetsmarknaden under 1976–2004, med undantag för vissa tabeller där serierna börjar senare än 1976.
- För januari 1988– december 2004 visas utvecklingen av sysselsatta och arbetslösa månadsvis.
- Källa är arbetskraftsundersökningarna (AKU).
- Uppgifterna avser åldrarna 16-64 år.

Genomförda förändringar och omläggningar i AKU under redovisningsperioden som påverkat jämförbarhet över tiden

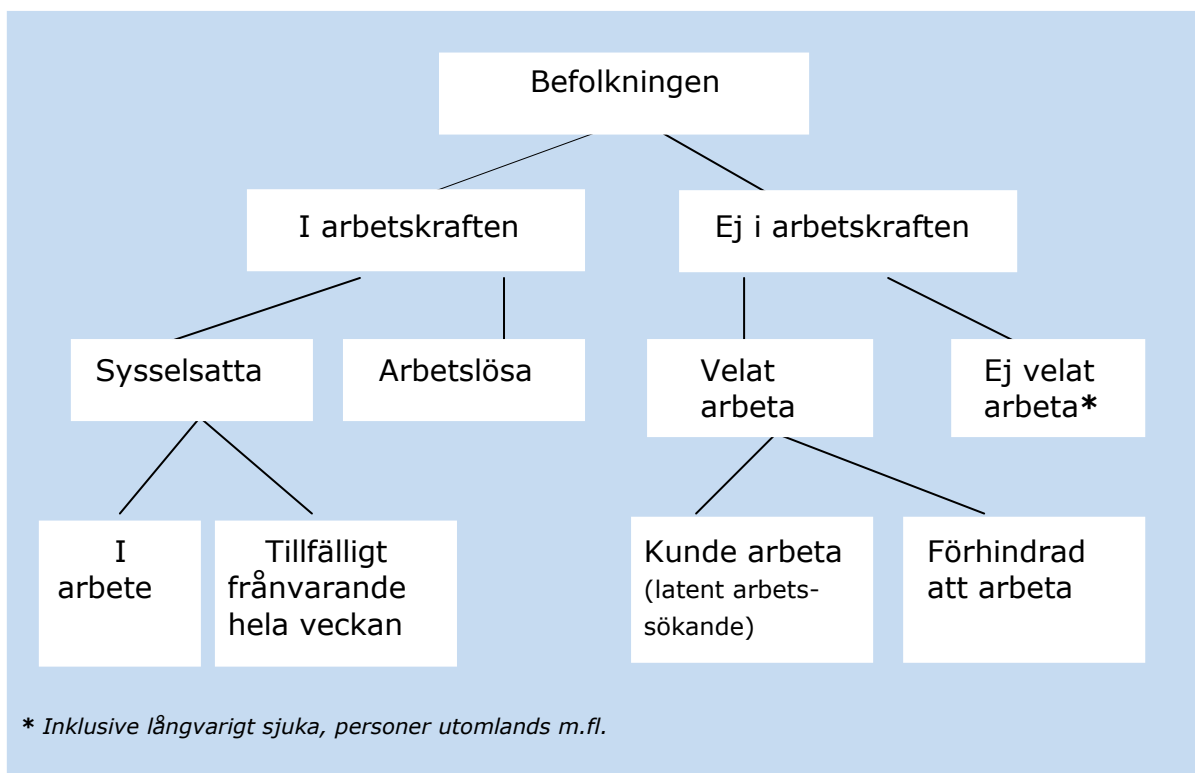
- Under 1987 skedde en omläggning av AKU som har medfört att uppgifter före och efter 1987 inte är jämförbara. Mellan uppgifterna för år 1986 och 1987 har dock en "länkning" skett, varvid 1986 års siffror har justerats, med hänsyn tagen till förändringen. I tabeller och diagram finns således två värden för 1986, ett jämförbart med 1985 och bakåt och ett jämförbart med 1987 och framåt.
- 1993 skedde ytterligare förändringar i AKU avseende uppräkningsystem, mätvecksystem och definition av arbetslöshet. För att få jämförbarhet med åren före och efter 1993 har skattningarna för 1987-1992 justerats, med hänsyn tagen till förändringarna 1993. Även de justerade skattningarna för 1986 har räknats om.
- Fr.o.m. 1995 tillämpas version SNI92 av näringsgrensstandarden, vid kodningen av AKU. För att kunna göra jämförelser bakåt i tiden har uppgifterna för 1987-1994 reviderats enligt SNI92. År 2003 trädde en reviderad standard, SNI2002, i kraft. Det är redovisningen av utbildningsväsendet (SNI-kod 80) och vård och omsorg (SNI-kod 85) som påverkas, och det medför bristande jämförbarhet med tidigare publicerade data.
- Fr.o.m. 2001 tillämpar AKU en harmoniserad sektorsredovisning. Uppgifterna före och efter 2001 är därför inte jämförbara. En "länkning" har skett varvid siffrorna för år 2000 har justerats med hänsyn tagen till förändringen. Dessa används för jämförelse med 2001 och framåt, och de ursprungliga värdena (år 2000) används vid jämförelse bakåt i tiden.

För ytterligare upplysningar om AKU hänvisas till Bakgrundsfakta "De svenska arbetskraftsundersökningarna (AKU) 1996:2". En närmare beskrivning av AKU liksom ytterligare resultat är åtkomliga via SCB:s hemsida www.scb.se

Innehåll

Genomförda förändringar och omläggningar i AKU under redovisningsperioden som påverkat jämförbarhet över tiden	1
Definitioner m.m.	3
Sysselsatta 1976-2004	5
Sysselsatta januari 1988-december 2004	6
Sysselsättningsintensitet 1976-2004	7
Sysselsättningsintensitet i olika åldersgrupper 1976-2004	8
Sysselsatta efter näringsgren 1976-2004, tabeller	9
Sysselsatta efter näringsgren 1987-2004, diagram	10
Anställda efter statlig, kommunal respektive enskild tjänst (sektortillhörighet) 1977-2004	11
Anställda efter fast respektive tidsbegränsad anställning 1987-2004	12
Totalt antal arbetade timmar per vecka 1976-2004	13
Veckoarbetstid 1976-2004	14
Arbetslösa 1976-2004 (i procent av arbetskraften)	15
Arbetslösa januari 1988 - december 2004	16
Arbetslöshet i olika åldersgrupper 1976-2004	17
Undersysselsatta 1987-2004	18
Latent arbetssökande 1976-2004	19
Befolkningen i åldern 16-64 efter arbetskraftstillhörighet och kön 1987-2004	20
Något om undersökningsresultatens tillförlitlighet	21

Definitioner m.m.



Sysselsatta

I gruppen *sysselsatta* ingår:

1) personer som under referensveckan utförde något arbete (minst 1 timme) antingen som avlönade arbetstagare eller egna företagare (inklusive fria yrkesutövare) samt oavlönade medhjälpare i företag tillhörande make/maka eller annan familjemedlem som han/hon bor tillsammans med (= sysselsatta, i arbete).

2) personer som inte utförde något arbete enligt ovan, men som hade anställning eller arbete som medhjälpare eller egen företagare (inklusive fria yrkesutövare) och var tillfälligt frånvarande (hela referensveckan). Orsak till frånvaron kan vara sjukdom, semester, tjänstledighet (t ex för vård av barn eller för studier), värnplikts-tjänstgöring, arbetskonflikt eller ledighet av annan anledning, oavsett om frånvaron varit betald eller inte (=sysselsatta, frånvarande från arbetet).

Personer som deltar i vissa arbetsmarknadspolitiska program räknas som sysselsatta, t.ex. offentligt skyddat arbete, Samhall, start av näringsverksamhet eller anställning med lönebidrag eller anställningsstöd.

Anställda består av fast anställda och tidsbegränsat anställda. Med *fast anställda* menas tillsvidareanställda personer. **Tidsbegränsat anställda** omfattar personer med anställningsstöd eller säsongarbete, provanställning, objekts-/projektsanställning samt övriga former av tillfälliga arbeten.

Undersysselsatta omfattar personer som av arbetsmarknadsskäl arbetar mindre än de skulle vilja göra.

Sysselsättningsintensitet anger andelen (%) sysselsatta av befolkningen 16–64 år.

Relativa frånvarotalet anger andelen (%) frånvarande av antalet sysselsatta.

Arbetslösa

I gruppen *arbetslösa* ingår:

1) personer som under referensveckan inte var sysselsatta men **ville** och **kunde** arbeta och även **sökt** arbete (skulle ha sökt arbete men var tillfälligt förhindrade att söka) under de senaste fyra veckorna (inklusive referensveckan).

2) personer som avvaktade nytt arbete med början inom fyra veckor.

I vårt svenska arbetslöshetsbegrepp ingår inte heltidsstuderande som sökt arbete.

Relativa arbetslöshetsstalet: Andelen (%) arbetslösa av antalet personer i arbetskraften.

I arbetskraften

Personer som antingen är sysselsatta eller arbetslösa.

Relativa arbetskraftstalet: Andelen (%) personer i arbetskraften av befolkningen 16 – 64 år.

Ej i arbetskraften

Personer som varken är sysselsatta eller arbetslösa tillhör gruppen *ej i arbetskraften*. Gruppen omfattar bl.a. personer som inte är sysselsatta och är studerande, pensionärer, hemarbetande eller värnpliktiga. Till gruppen räknas också personer i vissa arbetsmarknadspolitiska program t.ex. arbetspraktik och arbetsmarknadsutbildning.

Latent arbetssökande omfattar personer *ej i arbetskraften* som önskat och kunnat arbeta referensveckan, men som ej sökt arbete, samt heltidsstuderande som sökt arbete. Sådana studerande definieras dock enligt ILO:s internationella rekommendationer som arbetslösa.

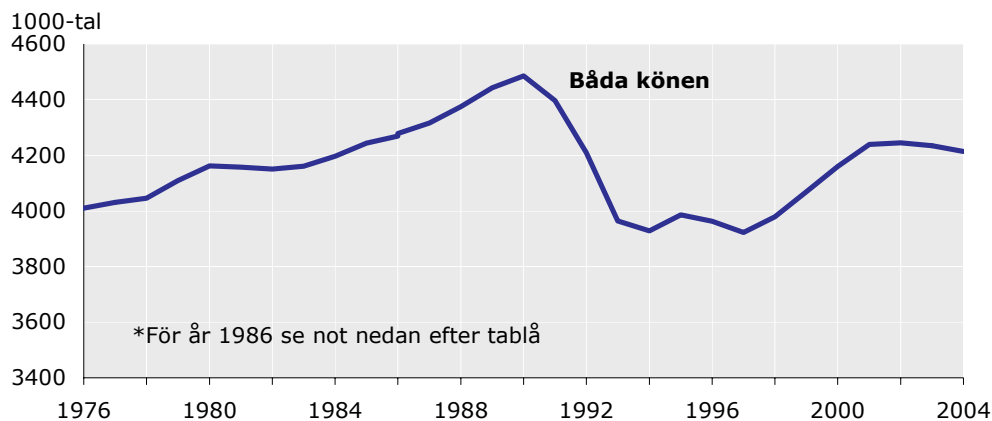
Näringsgren

Kodningen är anpassad till Standard för svensk näringsgrensindelning (SNI) och har som bas EU:s näringsgrensstandard NACE (Nomenclature Generale des Activités Economiques dans les Communautés Européennes). Versionen SNI92 infördes i AKU 1995 och skattningarna 1987-1994 är justerade med hänsyn tagen till den. Den första januari 2003 trädde en reviderad standard, SNI2002, i kraft. I AKU används denna standard fr.o.m. publiceringen AKU april. Det är redovisningen av utbildningsväsendet (SNI80) och vård och omsorg (SNI85) som påverkas och det medför bristande jämförbarhet med tidigare publicerade data. Näringsgren bestäms för personer i arbetskraften med utgångspunkt från det enskilda företags huvudsakliga verksamhet vid det arbetsställe där urvalspersonen är – eller senast varit – sysselsatt.

Sektor (anställda)

Vid klassificeringen av de anställda efter sektortillhörighet (statlig, kommunal, privat) tillämpar AKU fr.o.m. januari 2001 en harmoniserad sektorredovisning utifrån standarden för institutionell sektorindelning 2000. Klassificering görs utifrån företags sektortillhörighet.

Sysselsatta 1976-2004



- Antalet sysselsatta kvinnor och män ökade kraftigt under hela 1970- och 80-talen med undantag för 80-talets första år.
- Mellan 1990 och 1994 minskade antalet sysselsatta med drygt 550 000. Sysselsättningen var 1994 nere på ungefär samma nivå som i mitten av 70-talet. Sysselsättningen har minskat mer bland männen än bland kvinnorna under den här perioden. 1995 bröts den nedåtgående sysselsättningskurvan för första gången sedan 1990, men vände nedåt igen 1996. Den nedåtgående trenden fortsatte under första halvåret 1997 för att sedan vända.
- Mellan 1997 och 2001 ökade det genomsnittliga antalet sysselsatta med drygt 300 000 personer.
- Förändringen i antalet sysselsatta mellan år 2001 och 2002, liksom mellan år 2002 och 2003 ligger inom den statistiska felmarginalen. Under 2004 minskade antalet sysselsatta.

Sysselsatta män och kvinnor 1976-2004 (tusental)

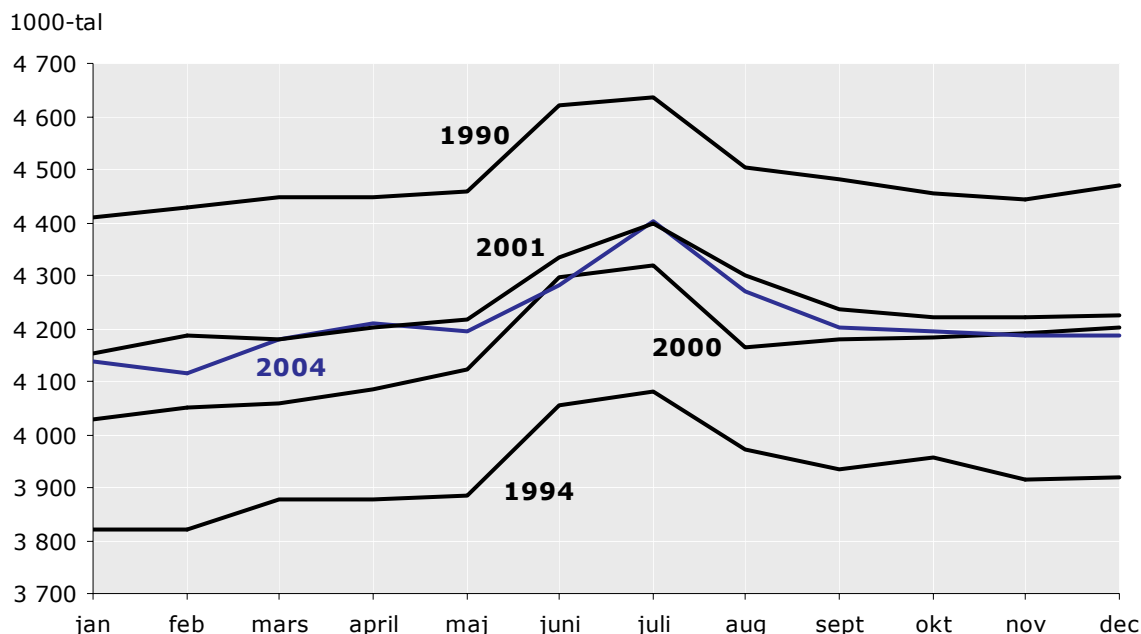
År	Båda könen	Män	Kvinnor
1976	4 010	2 283	1 726
1977	4 030	2 266	1 764
1978	4 045	2 246	1 799
1979	4 109	2 262	1 847
1980	4 162	2 272	1 890
1981	4 157	2 236	1 921
1982	4 150	2 221	1 929
1983	4 160	2 212	1 948
1984	4 196	2 219	1 977
1985	4 243	2 234	2 008
1986	4 269	2 238	2 031
1986*	4 278	2 228	2 050
1987	4 316	2 244	2 072
1988	4 375	2 272	2 103
1989	4 442	2 312	2 130
1990	4 485	2 333	2 152
1991	4 396	2 278	2 118
1992	4 209	2 164	2 045
1993	3 964	2 026	1 938
1994	3 928	2 017	1 911
1995	3 986	2 061	1 925
1996	3 963	2 058	1 905
1997	3 922	2 042	1 880
1998	3 979	2 079	1 901
1999	4 068	2 121	1 946
2000	4 159	2 167	1 992
2001	4 239	2 203	2 036
2002	4 244	2 197	2 047
2003	4 234	2 191	2 043
2004	4 213	2 186	2 027

*Justerade värden med hänsyn tagen till förändringar i metod m.m. som ägt rum fr.o.m. 1987

Skattningarna för 1987 - 1992 och de justerade skattningarna för 1986 har reviderats med hänsyn tagen till de förändringar som genomförts i AKU fr.o.m. 1993.

Sysselsatta januari 1988-december 2004

Sysselsatta januari 1990-december 2004 (tusental)



- Varje månad under perioden januari 1988 till senare delen av år 1990 var antalet sysselsatta högre än under motsvarande månad föregående år.
- I början av 1991 bröts den trenden. Antalet sysselsatta låg då lägre än motsvarande månad året innan. Denna trend fortsatte fram till senare hälften av 1994, varefter antalet sysselsatta ökade jämfört med samma tid året innan.
- Fr.o.m. andra kvartalet 1996 fram till hösten 1997 har sysselsättningen åter i stort sett legat lägre än motsvarande månad föregående år.
- Därefter har antalet sysselsatta under så gott som alla månader fram till slutet av år 2001 legat högre än motsvarande månad året innan. Förändringarna under 2004 var, bortsett från månaderna februari, juni och september, ej statistiskt säkerställda.

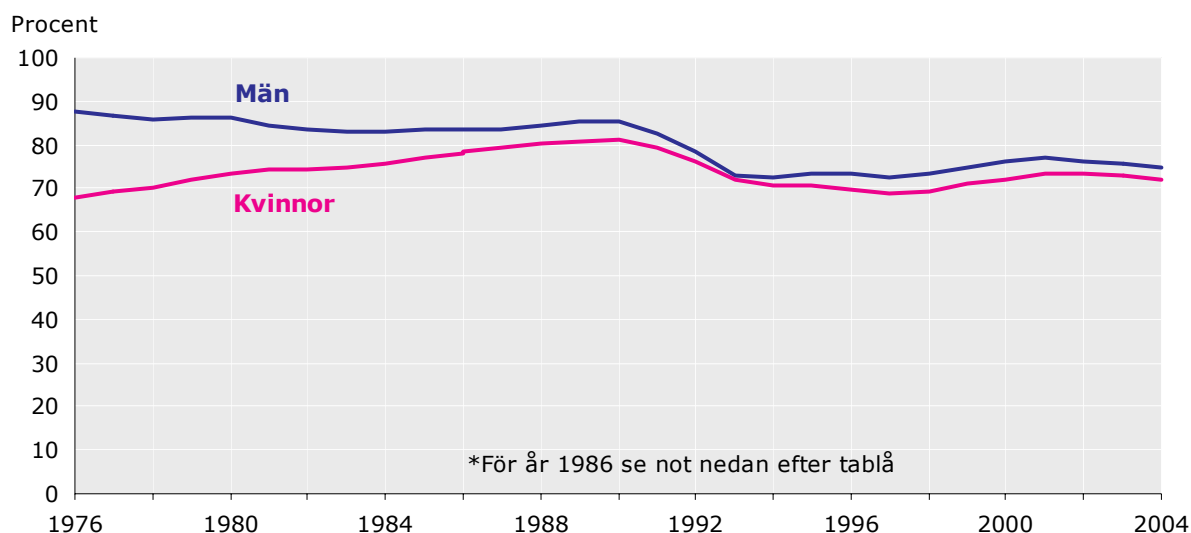
Sysselsatta januari 1988-december 2004 (tusental)

Månad	År											
	1988	1989	1990	1991	1992	1993	1994	1995	1996	1997	1998	1999
januari	4 298	4 361	4 409	4 404	4 226	3 989	3 820	3 911	3 956	3 868	3 848	3 958
februari	4 291	4 329	4 430	4 374	4 188	3 984	3 821	3 896	3 917	3 845	3 883	3 988
mars	4 293	4 362	4 449	4 410	4 228	3 977	3 879	3 897	3 916	3 865	3 909	4 008
april	4 343	4 420	4 448	4 414	4 234	3 948	3 878	3 979	3 926	3 860	3 885	4 000
maj	4 329	4 390	4 458	4 392	4 202	3 952	3 886	3 994	3 933	3 882	3 931	4 061
juni	4 482	4 551	4 620	4 539	4 380	4 061	4 053	4 085	4 063	4 027	4 084	4 190
juli	4 538	4 608	4 636	4 536	4 352	4 087	4 081	4 174	4 134	4 092	4 160	4 253
augusti	4 417	4 480	4 504	4 368	4 188	3 951	3 973	4 071	3 997	3 982	4 046	4 108
september	4 361	4 438	4 480	4 375	4 172	3 934	3 935	3 956	3 931	3 909	3 979	4 044
oktober	4 388	4 439	4 456	4 322	4 113	3 895	3 958	3 990	3 968	3 894	3 996	4 061
november	4 379	4 447	4 444	4 288	4 106	3 877	3 916	3 977	3 925	3 905	4 015	4 067
december	4 382	4 468	4 471	4 318	4 108	3 912	3 918	3 924	3 902	3 925	4 000	4 068

Skattningarna har reviderats med hänsyn tagen till de förändringar som genomförts AKU fr. o. m. 1993.

Månad	År					Förändring 2003-2004
	2000	2001	2002	2003	2004	
januari	4 027	4 154	4 155	4 140	4 136	-4
februari	4 050	4 186	4 168	4 168	4 115	-54
mars	4 059	4 180	4 219	4 200	4 178	-22
april	4 086	4 201	4 183	4 203	4 209	6
maj	4 124	4 216	4 204	4 221	4 193	-28
juni	4 295	4 333	4 377	4 357	4 283	-74
juli	4 320	4 397	4 394	4 391	4 403	12
augusti	4 165	4 300	4 282	4 258	4 271	13
september	4 180	4 234	4 255	4 249	4 203	-46
oktober	4 182	4 222	4 225	4 222	4 196	-27
november	4 189	4 220	4 212	4 166	4 186	20
december	4 201	4 223	4 230	4 203	4 185	-18

Sysselsättningsintensitet 1976-2004



- Andelen sysselsatta kvinnor ökade kontinuerligt 1976 - 1990, medan andelen sysselsatta män, i högre grad än för kvinnorna, har varierat med konjunkturen.
- Differensen mellan kvinnors och mäns sysselsättningsintensitet minskade kontinuerligt fram till 1993, då mäns och kvinnors sysselsättning låg på ungefär samma nivå. Därefter har klyftan åter ökat. 2004 var differensen 3,2 procentenheter.

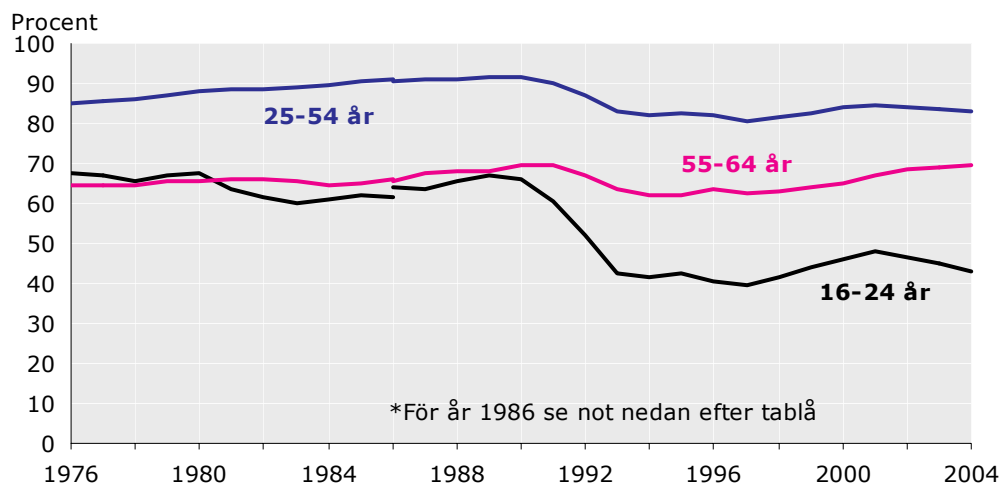
Sysselsättningsintensitet (procent)

Med sysselsättningsintensitet menas andel sysselsatta av befolkningen

År	Båda Könen	Män	Kvinnor	Differens mellan kvinnors och mäns sysselsättningsintensitet
1976	77,7	87,5	67,7	-19,8
1977	78,0	86,7	69,1	-17,6
1978	78,1	85,7	70,3	-15,4
1979	79,2	86,2	72,0	-14,2
1980	79,9	86,2	73,4	-12,8
1981	79,4	84,5	74,3	-10,2
1982	79,1	83,7	74,3	-9,4
1983	79,0	83,0	74,8	-8,2
1984	79,4	83,0	75,6	-7,4
1985	80,3	83,5	76,9	-6,6
1986	80,8	83,6	77,8	-5,8
1986*	80,9	83,3	78,5	-4,8
1987	81,4	83,6	79,2	-4,4
1988	82,2	84,2	80,1	-4,1
1989	82,9	85,1	80,7	-4,4
1990	83,1	85,2	81,0	-4,2
1991	81,0	82,7	79,3	-3,4
1992	77,3	78,3	76,3	-2,0
1993	72,6	73,0	72,1	-0,9
1994	71,5	72,3	70,6	-1,7
1995	72,2	73,5	70,8	-2,7
1996	71,6	73,2	69,9	-3,3
1997	70,7	72,4	68,9	-3,5
1998	71,5	73,5	69,4	-4,1
1999	72,9	74,8	70,9	-3,9
2000	74,2	76,1	72,2	-3,9
2001	75,3	77,0	73,5	-3,5
2002	74,9	76,3	73,4	-2,9
2003	74,3	75,6	72,8	-2,8
2004	73,4	75,0	71,8	-3,2

*Justerade värden med hänsyn tagen till förändringar i metod m.m. som ägt rum fr.o.m. 1987 Skattingarna för 1987 - 1992 och de justerade skattingarna för 1986 har reviderats med hänsyn tagen till de förändringar som genomförts i AKU fr.o.m. 1993.

Sysselsättningsintensitet i olika åldersgrupper 1976-2004



- Sysselsättningsintensiteten är högst i åldrarna 25-54 år. För denna grupp ökade sysselsättningen varje år fram till 1990, för att därefter minska. Under perioden 1998-2001 ökade sysselsättningsintensiteten för den här åldersgruppen varje år, för att därefter åter minska.
- 55-64 åringarnas sysselsättningsintensitet har endast varierat måttligt under perioden, dock med en nedgång i början av 1990-talet. De senaste åren har sysselsättningsintensiteten för denna åldersgrupp ökat.
- Sysselsättningsintensiteten för ungdomar 16-24 år ökade vid mitten av 1970-talet och låg i stort sett på samma nivå fram till 1980. Efter några års nedgång skedde från mitten av 80-talet fram till 1990 en ökning av sysselsättningen för denna grupp, varefter en kraftig nedgång skedde fram till 1993. Därefter låg sysselsättningsintensiteten för åldrarna 16-24 år relativt konstant fram till 1997. Mellan 1997-2001 ökade den för varje år, för att därefter åter minska.

• Sysselsättningsintensitet 1976-2004.

Med sysselsättningsintensitet menas andel sysselsatta av befolkningen

År	Båda könen		
	16-24	25-54	55-64
1976	67,7	84,9	64,5
1977	66,9	85,5	64,6
1978	65,6	86,1	64,7
1979	67,2	87,1	65,3
1980	67,3	88,1	65,7
1981	63,6	88,4	66,2
1982	61,6	88,4	66,0
1983	60,1	88,9	65,5
1984	60,8	89,6	64,6
1985	62,2	90,3	65,0
1986	61,7	90,9	66,0
1986*	64,0	90,5	65,6
1987	63,7	90,8	67,6
1988	65,4	91,1	68,1
1989	67,1	91,6	68,1
1990	66,0	91,6	69,4
1991	60,6	89,9	69,3
1992	52,1	86,9	67,0
1993	42,5	83,2	63,3
1994	41,4	81,9	61,9
1995	42,3	82,6	61,9
1996	40,3	81,8	63,4
1997	39,6	80,7	62,7
1998	41,6	81,3	63,0
1999	43,8	82,6	64,0
2000	46,1	83,8	65,1
2001	47,9	84,6	67,0
2002	46,5	84,2	68,3
2003	45,1	83,5	69,0
2004	42,8	82,9	69,5

*Justerade värden med hänsyn tagen till förändringar i metod m.m. som ägt rum fr.o.m. 1987

Skattningarna för 1987 - 1992 och de justerade skattningarna för 1986 har reviderats med hänsyn tagen till de förändringar som genomförts i AKU fr.o.m. 1993.

Sysselsatta efter näringsgren 1976-2004, tabeller

Vid kodning av näringsgren används Standard för svensk näringsgrensindelning (SNI). Versionen SNI92 infördes i AKU 1995 och för att kunna göra jämförelser from. 1987 har skattningarna 1987-1994 i tabellen nedan reviderats med hänsyn tagen till den. Matriser för omräkning avseende näringsgrensklassificering enligt SNI92 kan rekvireras från SCB.
From 2003 används versionen SNI2002, se not nedan.

Sysselsatta (tusental) inom olika näringsgrenar (SNI92/SNI2002) 1) 1987-2004

År	Jordbr. ut- skogs- bruk o fiske (01, 02, 05)	Tillv. ut- vinning mineral. m.m. (10-37, 40-41)	Därav: Verkst. indu- stri (28-35)	Bygg- verk- samh- het (45)	Handel o kom- munika- tion (50-52, 60-64)	Därav: Handel (50-52)	Finans. verksh. föret.tj (65-67, 70-72, 74)	Utb o forsk. (73, 80 ¹)	Vård . o om- sorg (85 ¹)	Pers o kult tj (55, 90-93, 95)	Off. förv m.m. (75, 99)	Samt- liga m.m.
1987	174	1002	456	289	859	553	338	318	815	281	238	4316
1988	170	1002	461	287	872	569	358	316	840	290	236	4375
1989	161	1011	460	298	895	588	378	308	859	292	235	4442
1990	154	988	444	322	897	582	392	310	884	293	240	4485
1991	145	924	416	320	870	557	403	320	871	291	248	4396
1992	140	839	376	279	840	539	404	317	846	292	247	4209
1993	137	772	331	240	776	505	383	317	819	286	228	3964
1994	136	761	336	225	770	507	396	315	818	293	212	3928
1995	124	802	367	230	770	509	424	318	819	297	200	3986
1996	115	809	376	225	762	502	433	315	794	300	207	3963
1997	109	800	374	218	761	498	446	306	763	305	211	3922
1998	102	803	381	220	774	503	466	323	770	310	208	3979
1999	104	797	381	225	787	512	504	343	776	320	208	4068
2000	98	796	385	225	799	520	553	361	770	328	223	4159
2001	96	777	376	232	804	520	601	380	778	333	232	4239
2002	91	747	360	235	800	515	611	391	792	330	241	4244
2003	89	723	342	239	802	527	593	516	687	338	243	4234
2004	90	711	336	243	795	529	589	515	683	338	246	4213

1) From 2003 används den reviderade standarden SNI2002, vilket medför bristande jämförbarhet med tidigare publicerade uppgifter för kod 80 (utbildningsväsendet) och kod 85. Förskolan förs i SNI2002 till kod 80 istället för till kod 85.

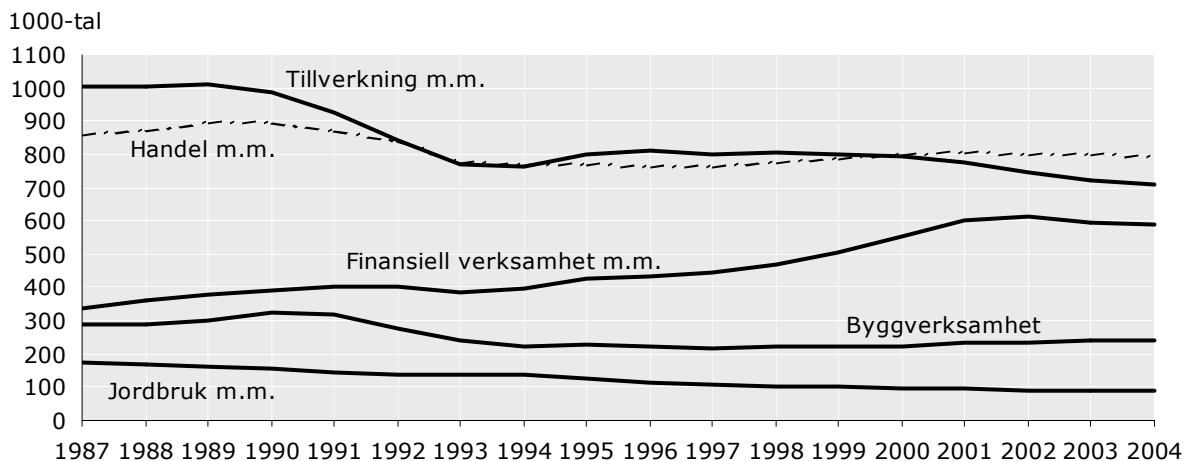
Nedan i tabellen redovisas antalet sysselsatta efter näringsgren enligt äldre standard (SNI 69), för åren 1976-1986.

Sysselsatta (1000-tal) inom olika näringsgrenar (SNI69) 1976-1986

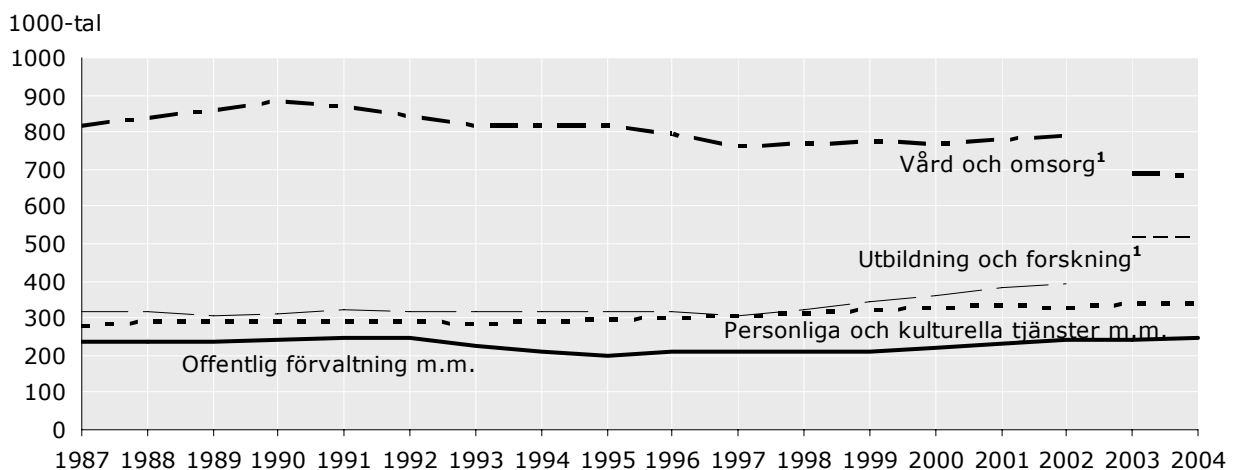
År	Jordbruk skogsbruk mm	Gruv-, till- verknings- industri mm	Bygg- nads- industri	Handel restau- rang hotell	Samf post tele	Bank- försäkr. verks	Off. för- valtning. o andra tjänster	Totalt
	1	2,3,4	5	6	7	8	9	
1976	232	1143	290	579	273	235	1257	4010
1977	227	1101	294	582	277	237	1311	4030
1978	227	1063	287	585	275	244	1365	4045
1979	218	1068	280	566	288	260	1427	4109
1980	212	1069	284	572	291	276	1457	4162
1981	213	1028	286	572	289	276	1492	4157
1982	210	993	275	573	298	282	1518	4150
1983	206	989	265	574	293	297	1536	4160
1984	195	1001	258	578	292	310	1561	4196
1985	189	1019	257	587	298	312	1580	4243
1986	179	1030	257	594	302	328	1575	4269

Sysselsatta efter näringsgren 1987-2004, diagram

Sysselsatta inom Jordbruk m.m. (01,02,05), Tillverkning m.m. (10-37, 40-41), Byggverksamhet (45), Handel m.m. (50-52, 60-64) respektive Finansiell verksamhet m.m. (65-67, 70-72,74)

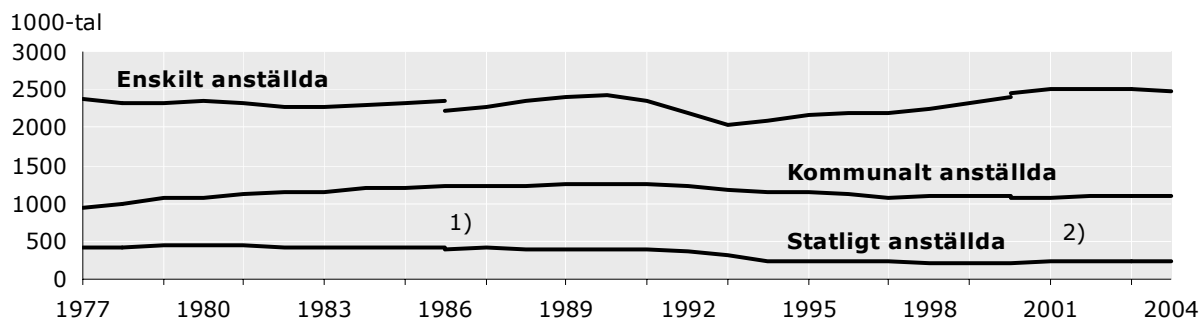


Sysselsatta inom Utbildning och forskning (73, 80), Vård och omsorg (85), Personliga och kulturella tjänster m.m. (55, 90-93, 95) respektive Offentlig förvaltning m.m. (75, 99)



¹) From 2003 används den reviderade standarden SNI 2002, vilket medför bristande jämförbarhet med tidigare publicerade uppgifter för kod 80 (utbildningsväsendet) och kod 85 (vård och omsorg).

Anställda efter statlig, kommunal respektive enskild tjänst (sektortillhörighet) 1977-2004



- De flesta män är privat anställda medan kvinnorna är jämnt fördelade mellan den privata och den offentliga sektorn.
- Det totala antalet statligt anställda började minska i början av 1980-talet. Den kraftiga minskningen under den första hälften av 90-talet förklaras till stor del av bolagiseringen av tidigare statligt ägda företag. Under 1994 övergick exempelvis drygt 50 000 personer, anställda inom Posten, från offentlig till privat anställning.
- Antalet kommunalt anställda ökade varje år mellan 1976 och 1990 men har under stora delar av 1990-talet minskat. Från 1998 har antalet kommunalanställda i stort sett legat på samma nivå.
- Antalet enskilt (privat) anställda låg i stort sett på en stabil nivå mellan åren 1976 och 1990 varefter en kraftig minskning skedde fram till 1993. Därefter har sysselsättningen (bl.a. genom bolagisering av offentlig verksamhet) inom denna sektor ökat fram till och med 2001. Under 2004 minskade antalet privatanställda.

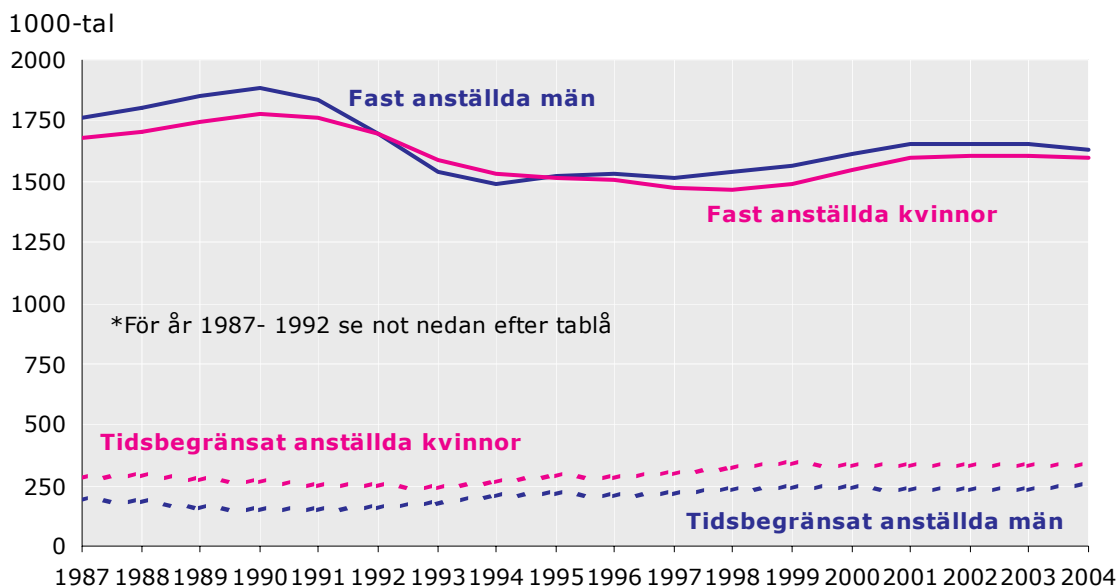
Statligt, kommunalt och enskilt anställda /sektortillhörighet (1000-tal)

	Statligt anställda			Kommunalt anställda			Enskilt/Privat anställda		
	Totalt	Män	Kvinnor	Totalt	Män	Kvinnor	Totalt	Män	Kvinnor
1977	419	262	157	946	229	717	2366	1564	802
1978	422	262	160	995	240	754	2328	1532	796
1979	437	274	163	1057	252	805	2313	1522	791
1980	437	268	169	1072	248	824	2348	1541	807
1981	431	260	171	1110	253	857	2314	1510	804
1982	428	262	166	1142	266	876	2275	1478	796
1983	427	259	168	1160	271	889	2274	1473	801
1984	424	256	168	1190	273	916	2291	1486	804
1985	424	256	169	1212	276	937	2322	1509	813
1986	424	254	170	1214	276	938	2352	1521	830
1986¹	402	237	165	1228	293	935	2221	1398	822
1987	406	234	172	1223	272	951	2280	1444	836
1988	395	231	164	1238	268	971	2338	1482	856
1989	388	224	164	1244	262	982	2393	1525	868
1990	394	224	171	1258	263	995	2419	1545	874
1991	387	220	166	1254	267	987	2351	1494	857
1992	368	209	159	1225	261	964	2199	1384	814
1993	323	186	138	1176	248	928	2034	1276	758
1994	246	147	98	1147	243	904	2097	1310	787
1995	233	139	94	1135	234	901	2170	1362	808
1996	227	136	92	1111	228	883	2189	1372	817
1997	222	128	94	1072	225	847	2203	1375	829
1998	220	125	94	1089	233	856	2246	1410	836
1999	216	123	93	1106	234	873	2310	1449	861
2000	219	127	92	1102	227	875	2406	1498	909
2000²	219	119	100	1066	215	851	2442	1517	925
2001	222	118	104	1079	218	861	2508	1553	955
2002	228	119	110	1089	222	868	2504	1545	960
2003	234	122	112	1095	228	868	2494	1536	958
2004	237	122	114	1091	232	859	2466	1518	947

1) Justerade värden med hänsyn tagen till förändringar i metod m.m. som ägt rum fr.o.m. 1987. Skattningarna för 1987 - 1992 och de justerade skattningarna för 1986 har reviderats med hänsyn tagen till de förändringar som genomförts i AKU fr.o.m. 1993.

2) Justerade värden med hänsyn till ändrad sektorredovisning som ägt rum fr.o.m. 2001.

Anställda efter fast respektive tidsbegränsad anställning 1987-2004



- Antalet fast anställda minskade både för kvinnor och män kraftigt i början av 1990-talet och låg därefter i stort sett på samma nivå t.o.m. 1998. Under perioden 1998-2003 har antalet fast anställda ökat med cirka 260 000 för att därefter minska under 2004. Minskningen, jämfört med året innan, har skett både bland män och kvinnor.
- Under perioden 1987-1993 var andelen tidsbegränsat anställda drygt 10 procent av samtliga anställda. Därefter har andelen kontinuerligt ökat t.o.m. 1999 då 16 procent av samtliga anställda hade en tidsbegränsad anställning. År 2004 var andelen 15 procent (17 procent för kvinnor och 13 för män).

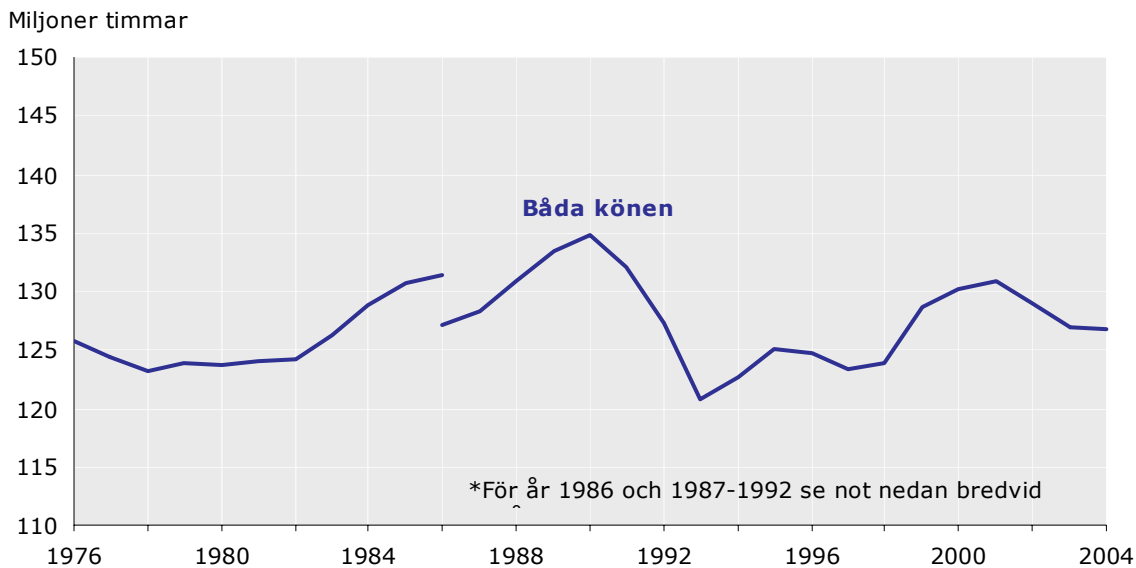
Fast respektive tidsbegränsad anställning 1987-2004 (1000-tal)

	Fast anställda			Tidsbegränsat anställda			Samtliga anställda		
	Totalt	Män	Kvinnor	Totalt	Män	Kvinnor	Totalt	Män	Kvinnor
1987	3442	1761	1681	468	189	279	3911	1950	1960
1988	3509	1802	1707	465	180	285	3974	1982	1992
1989	3595	1854	1741	431	158	274	4027	2012	2014
1990	3661	1882	1779	412	151	262	4074	2033	2041
1991	3599	1834	1765	395	148	247	3994	1983	2011
1992	3392	1698	1693	403	157	246	3795	1855	1940
1993	3129	1542	1587	406	169	237	3536	1711	1825
1994	3020	1491	1529	471	209	261	3491	1701	1790
1995	3040	1523	1516	500	214	286	3540	1737	1803
1996	3040	1531	1510	489	206	282	3529	1737	1792
1997	2989	1516	1473	510	213	297	3499	1729	1770
1998	3005	1542	1463	553	228	324	3558	1770	1787
1999	3057	1566	1491	578	241	338	3636	1807	1828
2000	3162	1612	1551	569	241	327	3731	1853	1878
2001	3252	1658	1594	563	234	329	3815	1892	1923
2002	3262	1656	1606	565	233	332	3827	1889	1939
2003	3263	1654	1609	562	233	330	3826	1887	1939
2004	3222	1628	1594	574	246	329	3796	1874	1922

*Skattingarna för 1987 - 1992 har reviderats med hänsyn tagen till de förändringar som genomförts i AKU fr.o.m. 1993.

Totalt antal arbetade timmar per vecka 1976-2004

Totalt antal arbetade timmar per vecka (miljoner timmar)



- Det totala antalet arbetade timmar per vecka ökade varje år under hela 1980-talet efter att ha minskat under senare delen av 1970-talet.
- Under de första åren på 1990-talet skedde en kraftig minskning av antalet arbetade timmar. Mellan åren 1994 och 2001 ökade antalet arbetade timmar för varje år, med undantag för 1996 och 1997. Mellan 2002 och 2003 skedde åter en minskning. Förändringen under 2004 jämfört med 2003 var ej statistiskt säkerställd.

Totalt antal arbetade timmar per vecka (miljoner timmar)

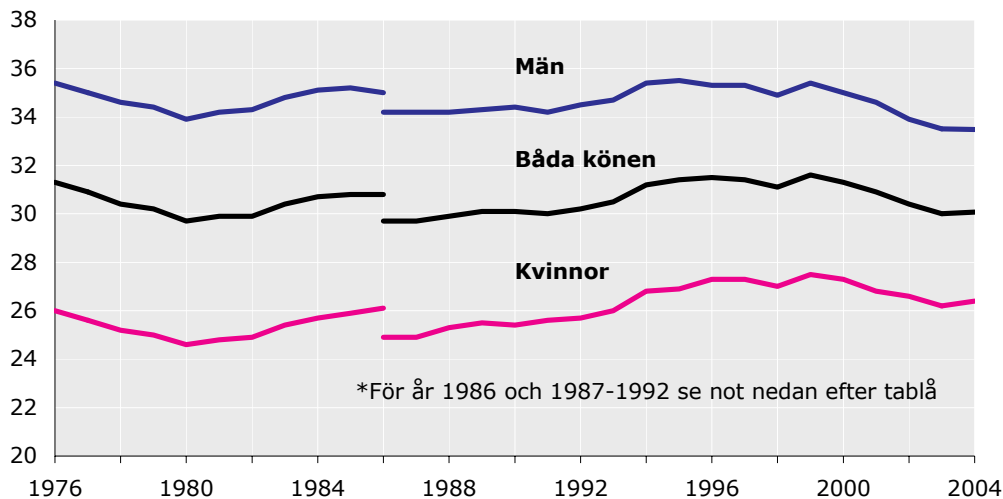
År	Båda könen	Män	Kvinnor
1976	125,7	80,9	44,9
1977	124,4	79,2	45,1
1978	123,1	77,6	45,4
1979	123,9	77,7	46,2
1980	123,6	77,1	46,6
1981	124,1	76,4	47,7
1982	124,2	76,1	48,1
1983	126,3	76,9	49,4
1984	128,8	78,0	50,8
1985	130,7	78,6	52,0
1986	131,4	78,3	53,0
1986*	127,1	76,3	50,8
1987	128,3	76,7	51,6
1988	130,9	77,7	53,2
1989	133,5	79,3	54,3
1990	134,8	80,2	54,6
1991	132,0	77,9	54,1
1992	127,3	74,8	52,6
1993	120,8	70,3	50,5
1994	122,6	71,4	51,2
1995	125,0	73,2	51,8
1996	124,7	72,7	52,0
1997	123,3	72,0	51,3
1998	123,8	72,5	51,4
1999	128,7	75,1	53,6
2000	130,1	75,8	54,3
2001	130,8	76,2	54,6
2002	128,9	74,5	54,4
2003	127,0	73,4	53,6
2004	126,7	73,2	53,5

*Justerade värden med hänsyn tagen till förändringar i metod m.m. som ägt rum fr.o.m. 1987

Skattningarna för 1987 - 1992 och de justerade skattningarna för 1986 har reviderats med hänsyn tagen till de förändringar som genomförts i AKU fr.o.m. 1993.

Veckoarbetstid 1976-2004

Veckoarbetstid timmar



- Den genomsnittliga veckoarbetstiden minskade mellan 1976 och 1980 men har därefter ökat fram till mitten av 1990-talet. Den minskning av veckoarbetstiden som skett under senare år tycks nu ha planat ut.

Veckoarbetstid 1976-2004. Med veckoarbetstid menas det totala antalet faktiskt arbetade timmar i genomsnitt per vecka i relation till antalet sysselsatta

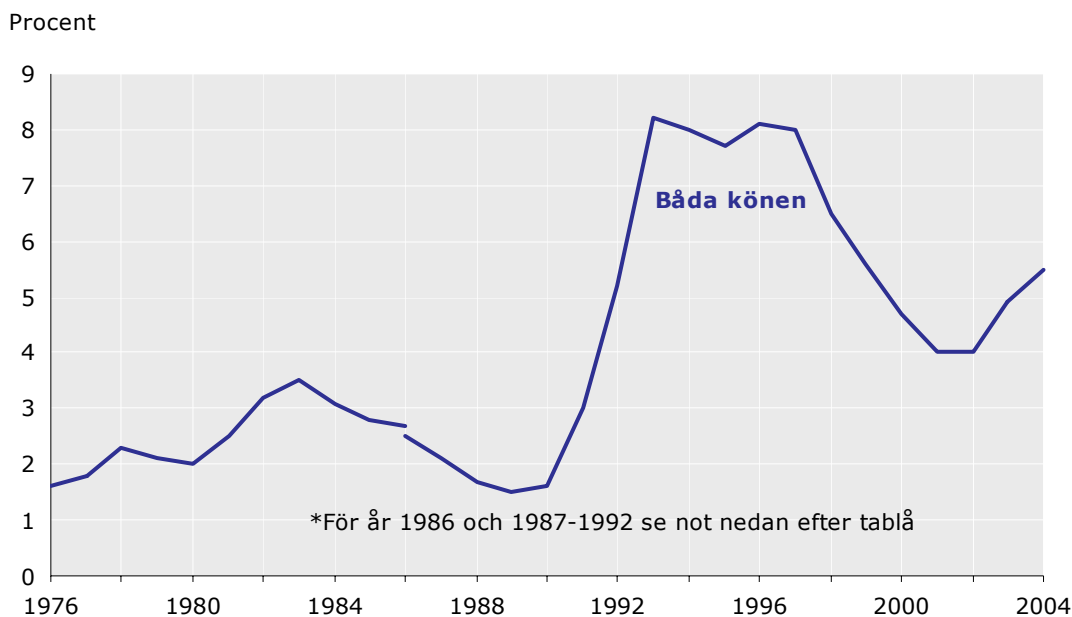
År	Båda könen	Män	Kvinnor
1976	31,3	35,4	26,0
1977	30,9	35,0	25,6
1978	30,4	34,6	25,2
1979	30,2	34,4	25,0
1980	29,7	33,9	24,6
1981	29,9	34,2	24,8
1982	29,9	34,3	24,9
1983	30,4	34,8	25,4
1984	30,7	35,1	25,7
1985	30,8	35,2	25,9
1986	30,8	35,0	26,1
1986*	29,7	34,2	24,9
1987	29,7	34,2	24,9
1988	29,9	34,2	25,3
1989	30,1	34,3	25,5
1990	30,1	34,4	25,4
1991	30,0	34,2	25,6
1992	30,2	34,5	25,7
1993	30,5	34,7	26,0
1994	31,2	35,4	26,8
1995	31,4	35,5	26,9
1996	31,5	35,3	27,3
1997	31,4	35,3	27,3
1998	31,1	34,9	27,0
1999	31,6	35,4	27,5
2000	31,3	35,0	27,3
2001	30,9	34,6	26,8
2002	30,4	33,9	26,6
2003	30,0	33,5	26,2
2004	30,1	33,5	26,4

*Justerade värden med hänsyn tagen till förändringar i metod m.m. som ägt rum fr.o.m. 1987

Skattningarna för 1987 - 1992 och de justerade skattningarna för 1986 har reviderats med hänsyn tagen till de förändringar som genomförts i AKU fr.o.m. 1993.

Den kraftiga nivå-sänkningen av veckoarbetstid mellan 1986 och 1987 beror på ändrad mätmetod

Arbetslösa 1976-2004 (i procent av arbetskraften)



- Arbetslösheten varierade under hela 1970-talet. Under 1980-talets första år ökade arbetslösheten och nådde en topp 1983 varefter den minskade varje år t. o. m. 1989.
- Mellan 1990 och 1993 ökade arbetslösheten kraftigt och var som mest 8,2% 1993. Mellan 1998 och 2001 minskade arbetslösheten.
- Mellan år 2003 och 2004 ökade arbetslösheten, liksom tidigare mellan år 2002 och 2003.

Arbetslösa 1976-2004

Med relativa arbetslöshetstal menas andel arbetslösa av arbetskraften

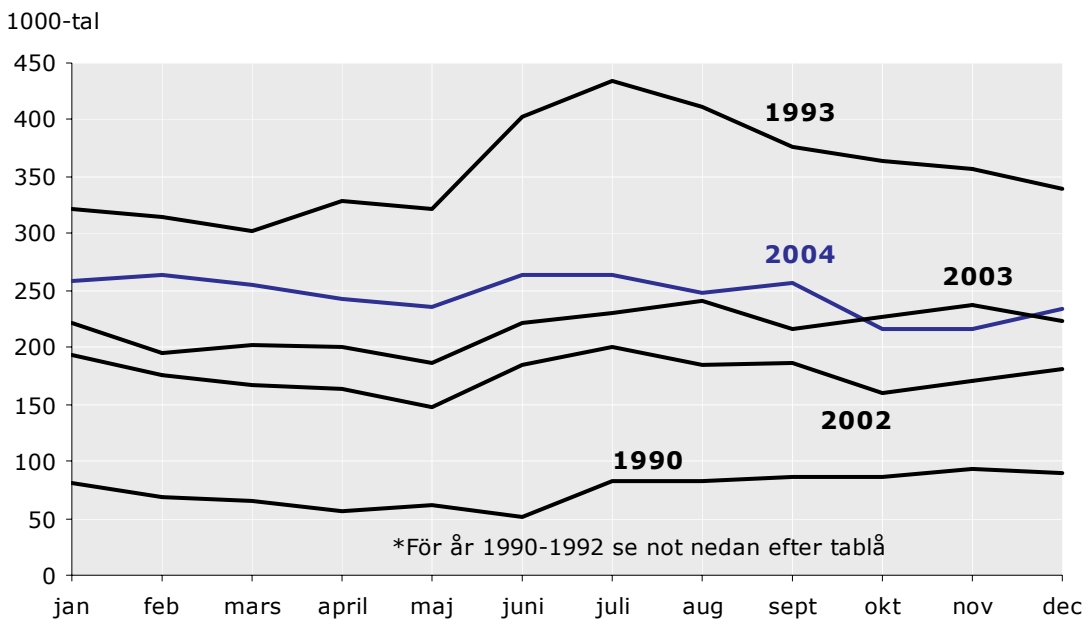
År	Antal (1000-tal)			Relativa arbetslöshetstal (Procent)		
	Båda könen	Män	Kvinnor	Båda könen	Män	Kvinnor
1976	65	29	36	1,6	1,3	2,0
1977	75	35	40	1,8	1,5	2,2
1978	94	49	45	2,3	2,1	2,4
1979	88	44	44	2,1	1,9	2,3
1980	86	40	45	2,0	1,7	2,3
1981	108	55	52	2,5	2,4	2,7
1982	137	70	68	3,2	3,0	3,4
1983	151	79	72	3,5	3,4	3,6
1984	136	69	67	3,1	3,0	3,3
1985	124	65	60	2,8	2,8	2,9
1986	117	60	56	2,7	2,6	2,7
1986*	110	56	53	2,5	2,4	2,5
1987	94	48	45	2,1	2,1	2,1
1988	77	40	37	1,7	1,7	1,7
1989	66	34	33	1,5	1,4	1,5
1990	75	40	36	1,6	1,7	1,6
1991	134	78	56	3,0	3,3	2,6
1992	233	144	89	5,2	6,3	4,2
1993	356	218	137	8,2	9,7	6,6
1994	340	202	138	8,0	9,1	6,7
1995	333	190	142	7,7	8,5	6,9
1996	347	192	155	8,1	8,5	7,5
1997	342	188	154	8,0	8,5	7,5
1998	276	154	122	6,5	6,9	6,0
1999	241	133	107	5,6	5,9	5,2
2000	203	114	89	4,7	5,0	4,3
2001	175	99	76	4,0	4,3	3,6
2002	176	101	76	4,0	4,4	3,6
2003	217	123	94	4,9	5,3	4,4
2004	246	137	109	5,5	5,9	5,1

*Justerade värden med hänsyn tagen till förändringar i metod m.m. som ägt rum fr.o.m. 1987

Skattningarna för 1987 - 1992 och de justerade skattningarna för 1986 har reviderats med hänsyn tagen till de förändringar som genomförts i AKU fr.o.m. 1993.

Arbetslösa januari 1988 - december 2004

Arbetslösa 1990-2004



- Arbetslösheten steg snabbt efter 1990 och nådde sin högsta nivå sommaren 1993 (9,6%). Fr.o.m andra kvartalet 1994 t.o.m. början av 1995 låg den lägre än året innan varefter den fram till slutet av 1996 i stort sett legat på samma nivå som motsvarande månad året innan.
- Från slutet av 1996 fram till sommaren 1997 låg arbetslösheten på en högre nivå jämfört med samma månad året innan. Fr.o.m. hösten 1997 har andelen arbetslösa minskat jämfört med motsvarande månad året innan. Först under hösten 2001 har denna utveckling brutits. Vid årsskiftet 2003 ökade arbetslösheten och har sedan dess t.o.m. september 2004 i stort sett varit högre jämfört med samma månad året innan.

Arbetslösa 1988-2004 (1000-tal) och relativa arbetslöshetstal

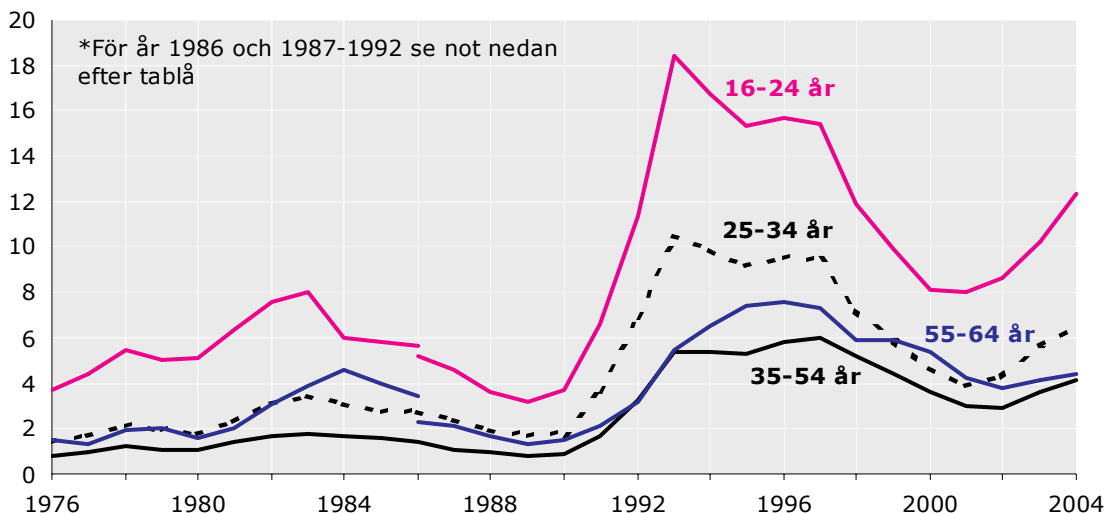
År	1988		1989		1990		1991		1992		1993		1994		1995	
Månad	Ant	%	Ant	%	Ant	%	Ant	%	Ant	%	Ant	%	Ant	%	Ant	%
januari	102	2,3	81	1,8	80	1,8	114	2,5	196	4,4	322	7,5	371	8,8	349	8,2
februari	77	1,8	74	1,7	68	1,5	115	2,6	202	4,6	315	7,3	344	8,3	321	7,6
mars	85	1,9	64	1,4	65	1,4	111	2,4	204	4,6	302	7,1	327	7,8	318	7,6
april	75	1,7	72	1,6	56	1,2	108	2,4	200	4,5	329	7,7	310	7,4	307	7,2
maj	70	1,6	54	1,2	61	1,4	103	2,3	213	4,8	322	7,5	296	7,1	292	6,8
juni	62	1,4	49	1,1	51	1,1	112	2,4	222	4,8	402	9,0	375	8,5	363	8,2
juli	88	1,9	65	1,4	83	1,8	153	3,3	276	6,0	435	9,6	395	8,8	376	8,3
augusti	85	1,9	74	1,6	83	1,8	158	3,5	282	6,3	411	9,4	383	8,8	356	8,0
september	86	1,9	71	1,6	87	1,9	154	3,4	248	5,6	376	8,7	346	8,1	339	7,9
oktober	80	1,8	74	1,6	87	1,9	151	3,4	245	5,6	363	8,5	314	7,4	327	7,6
november	69	1,6	63	1,4	94	2,1	154	3,5	255	5,9	357	8,4	304	7,2	309	7,2
december	54	1,2	63	1,4	89	2,0	174	3,9	256	5,9	339	8,0	315	7,4	332	7,8

* Skattningarna har reviderats med hänsyn tagen till de förändringar som genomförts i AKU fr.o.m. 1993.

År	1996		1997		1998		1999		2000		2001		2002		2003		2004	
Månad	Ant	%	Ant	%	Ant	%	Ant	%	Ant	%	Ant	%	Ant	%	Ant	%	Ant	%
januari	347	8,1	375	8,8	306	7,4	260	6,2	244	5,7	193	4,4	194	4,4	222	5,1	258	5,9
februari	327	7,7	372	8,8	280	6,7	238	5,6	233	5,4	183	4,2	175	4,0	195	4,5	264	6,0
mars	314	7,4	355	8,4	267	6,4	227	5,4	218	5,1	169	3,9	167	3,8	202	4,6	255	5,8
april	318	7,5	350	8,3	273	6,6	225	5,3	202	4,7	162	3,7	164	3,8	201	4,6	242	5,4
maj	300	7,1	329	7,8	266	6,3	209	4,9	177	4,1	154	3,5	147	3,4	187	4,2	235	5,3
juni	371	8,4	391	8,8	302	6,9	262	5,9	231	5,1	188	4,2	184	4,0	222	4,8	265	5,8
juli	397	8,8	408	9,1	360	8,0	293	6,4	235	5,2	193	4,2	200	4,3	231	5,0	263	5,6
augusti	396	9,0	371	8,5	317	7,3	267	6,1	222	5,1	191	4,3	185	4,1	241	5,4	248	5,5
september	354	8,3	310	7,3	257	6,1	235	5,5	177	4,1	178	4,0	187	4,2	216	4,8	257	5,8
oktober	326	7,6	286	6,8	239	5,6	223	5,2	173	4,0	175	4,0	160	3,7	226	5,1	217	4,9
november	336	7,9	272	6,5	230	5,4	223	5,2	170	3,9	164	3,7	171	3,9	237	5,4	217	4,9
december	371	8,7	289	6,9	234	5,5	228	5,3	160	3,7	158	3,6	181	4,1	224	5,1	233	5,3

Arbetslöshet i olika åldersgrupper 1976-2004

Procent



- Ungdomarnas arbetslöshet har varit mycket känslig för konjunkturvariationer. Vid ökad arbetslöshet har ungdomarnas arbetslöshet ökat mest. Från 1984 till 1989 minskade dock ungdomsarbetslösheten bland annat till följd av ökade satsningar på arbetsmarknadsåtgärder för ungdomar.
- 35-54 åringarna har haft den lägsta arbetslösheten och även den mest stabila nivån.

Relativa arbetslöshetstal (procent)

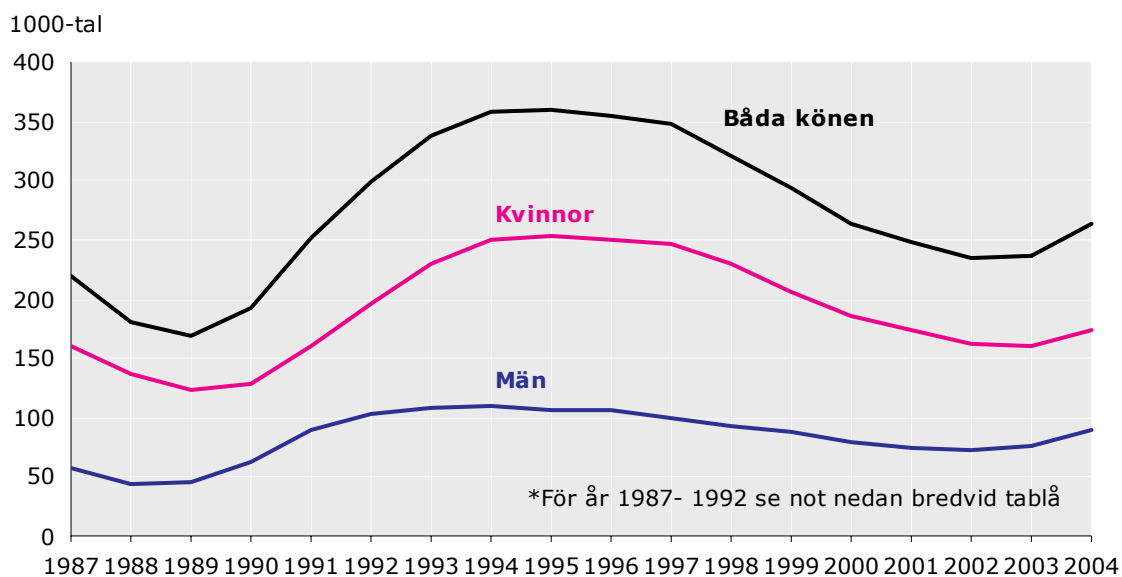
Med relativ arbetslöshet menas andel arbetslösa av arbetskraften

År	Ålder			
	16-24	25-34	35-54	55-64
1976	3,7	1,4	0,8	1,5
1977	4,4	1,7	1,0	1,3
1978	5,5	2,1	1,2	1,9
1979	5,0	1,9	1,1	2,0
1980	5,1	1,8	1,1	1,6
1981	6,3	2,3	1,4	2,0
1982	7,6	3,1	1,7	3,1
1983	8,0	3,4	1,8	3,9
1984	6,0	3,1	1,7	4,6
1985	5,8	2,7	1,6	4,0
1986	5,6	2,7	1,4	3,4
1986*	5,2	2,7	1,4	2,3
1987	4,6	2,4	1,1	2,1
1988	3,6	1,9	1,0	1,7
1989	3,2	1,7	0,8	1,3
1990	3,7	1,8	0,9	1,5
1991	6,6	3,7	1,7	2,1
1992	11,4	6,9	3,3	3,2
1993	18,4	10,5	5,4	5,5
1994	16,7	9,9	5,4	6,5
1995	15,3	9,2	5,3	7,4
1996	15,7	9,5	5,8	7,6
1997	15,4	9,4	6,0	7,3
1998	11,9	7,2	5,2	5,9
1999	9,9	5,9	4,4	5,9
2000	8,1	4,7	3,6	5,4
2001	8,0	3,9	3,0	4,2
2002	8,6	4,3	2,9	3,8
2003	10,2	5,6	3,6	4,1
2004	12,3	6,4	4,1	4,4

* Justerade värden med hänsyn tagen till förändringar i metod m.m. som ägt rum fr.o.m. 1987

Skattningarna för 1987 - 1992 och de justerade skattningarna för 1986 har reviderats med hänsyn tagen till de förändringar som genomförts i AKU fr.o.m. 1993.

Undersysselsatta 1987–2004



- Från 1987 till 1989 minskade antalet undersysselsatta. Mellan 1990 och 1994 ökade antalet undersysselsatta för varje år och låg därefter på i stort sett samma nivå fram till 1998 då antalet minskade. Minskningen fortsatte fram till 2002. Mellan 1997 och 2002 minskade antalet undersysselsatta totalt sett med ca 100 000.
- Mellan 2003 och 2004 har det totala antalet undersysselsatta ökat med 27 000. Två tredjedelar av de undersysselsatta utgörs av kvinnor.

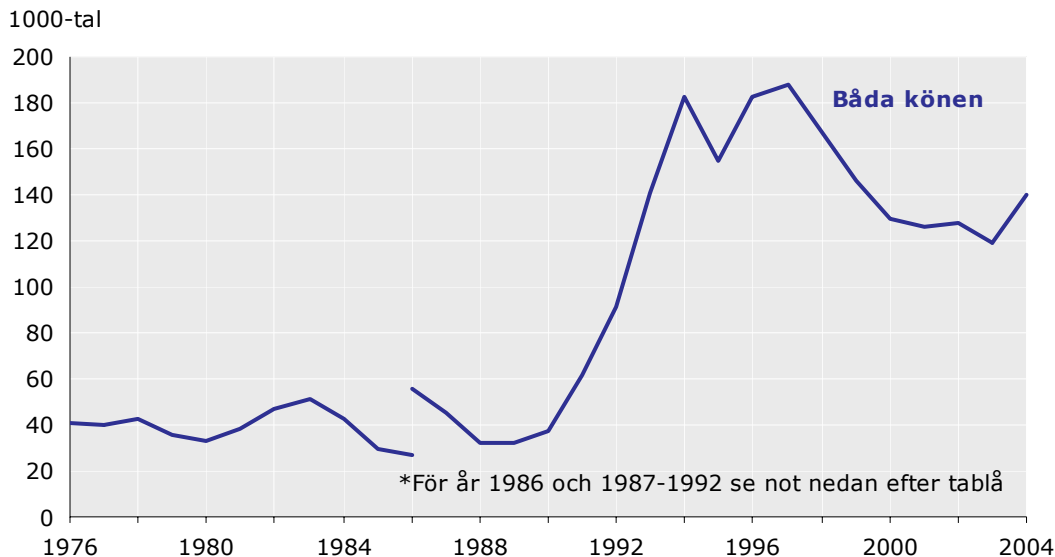
Undersysselsatta (1000-tal)

Med undersysselsatta avses personer som arbetat mindre än de skulle vilja göra p. g. a. arbetsmarknadsskäl

År	Båda könen	Män	Kvinnor
1987*	219	58	161
1988	180	44	136
1989	169	46	123
1990	192	63	129
1991	251	90	161
1992	299	103	196
1993	337	108	229
1994	358	109	249
1995	360	106	254
1996	354	106	249
1997	347	100	246
1998	321	92	229
1999	294	88	206
2000	264	79	185
2001	248	74	174
2002	235	73	162
2003	237	76	161
2004	264	90	174

* Skattningarna för 1987 - 1992 och de justerade skattningarna för 1986 har reviderats med hänsyn tagen till de förändringar som genomförts i AKU fr.o.m. 1993.

Latent arbetssökande 1976–2004



- Antalet latent arbetssökande har i stort sett varierat med konjunkturerna.

Latent arbetssökande (1000-tal)

År	Båda könen	Män	Kvinnor	Därav heltidsstuderande som vill och kan arbeta referensveckan och som sökt arbete	Båda könen	Män	Kvinnor
1976	41	7	34				
1977	40	8	32				
1978	43	10	32				
1979	36	11	25				
1980	33	10	23				
1981	38	12	26				
1982	47	16	31				
1983	51	17	34				
1984	43	14	29				
1985	30	12	18				
1986	27	10	18				
1986*	56	25	31				
1987	45	19	25	8	4	4	
1988	32	14	18	7	4	3	
1989	32	14	18	7	4	3	
1990	37	18	19	8	3	4	
1991	62	30	32	14	7	8	
1992	91	47	44	28	16	12	
1993	141	75	66	59	35	24	
1994	183	99	85	86	53	34	
1995	155	80	75	72	41	31	
1996	183	92	90	93	50	43	
1997	188	94	94	103	54	49	
1998	167	84	83	91	47	43	
1999	146	74	71	72	39	33	
2000	130	69	61	56	31	25	
2001	126	66	60	51	27	24	
2002	128	68	60	57	32	25	
2003	119	63	57	46	26	20	
2004	140	71	69	53	28	25	

* Justerade värden med hänsyn tagen till förändringar i metod m.m. som ägt rum fr.o.m. 1987.

Skattningarna för 1987 - 1992 och de justerade skattningarna för 1986 har reviderats med hänsyn tagen till de förändringar som genomförts i AKU fr.o.m. 1993.

Gruppen latent arbetssökande innefattar här dels personer som vill och kan arbeta men ej sökt arbete, dels heltidsstuderande som vill och kan arbeta referensveckan och som dessutom sökt arbete. I internationell statistik förs den sistnämnda gruppen till arbetslösa.

Befolkningen i åldern 16-64 efter arbetskraftstillhörighet och kön 1987-2004

	I arbetskraften				Totalt antal sysselsatta (tusen-tal)	Därav frånvarande hela referensveckan (tusen-tal)	Arbetslösa (tusen-tal)	Totalt i arbetskraften (tusen-tal)	Relativt arbetskrafts-tal %	Ej i arbetskraften (tusen-tal)	Befolkningen (tusen-tal)
	Sysselsatta (tusen-tal)										
	Timmar (vanl. arbetad tid)	1-19	20-34	1-34							
Båda könen											
1987	178	908	1086	3228	4316	782	94	4410	83,2	890	5299
1988	173	896	1068	3306	4375	787	77	4452	83,7	870	5323
1989	173	882	1055	3387	4442	807	66	4508	84,2	848	5356
1990	174	869	1043	3441	4485	821	75	4560	84,5	836	5397
1991	174	857	1032	3364	4396	782	134	4530	83,5	894	5425
1992	179	837	1016	3192	4209	720	233	4442	81,6	1004	5447
1993	178	809	987	2976	3964	650	356	4320	79,1	1141	5461
1994	187	791	978	2946	3928	602	340	4268	77,7	1228	5496
1995	189	779	968	3016	3986	596	333	4319	78,2	1204	5523
1996	188	745	933	3026	3963	580	347	4310	77,8	1227	5537
1997	186	717	904	3010	3922	574	342	4264	76,8	1286	5549
1998	182	713	895	3078	3979	613	276	4255	76,5	1308	5564
1999	186	710	896	3168	4068	611	241	4308	77,2	1272	5581
2000	193	702	894	3255	4159	662	203	4362	77,9	1241	5602
2001	201	701	902	3326	4239	702	175	4414	78,4	1218	5632
2002	203	707	910	3320	4244	727	176	4421	78,0	1246	5666
2003	209	709	919	3301	4234	724	217	4450	78,1	1251	5701
2004	222	720	942	3261	4213	705	246	4459	77,7	1277	5736
Män											
1987	43	108	151	2092	2244	336	48	2292	85,4	391	2684
1988	44	115	159	2113	2272	338	40	2312	85,7	385	2697
1989	48	120	168	2143	2312	347	34	2346	86,4	371	2717
1990	51	121	173	2160	2333	343	40	2372	86,6	367	2739
1991	53	120	172	2105	2278	329	78	2356	85,6	397	2754
1992	55	125	180	1983	2164	294	144	2309	83,5	457	2766
1993	56	128	185	1840	2026	267	218	2245	80,9	529	2774
1994	62	133	195	1820	2017	248	202	2219	79,5	572	2792
1995	62	131	193	1866	2061	246	190	2251	80,3	554	2805
1996	63	128	191	1864	2058	247	192	2250	80,0	562	2812
1997	62	128	189	1848	2042	243	188	2230	79,1	589	2819
1998	62	125	187	1889	2079	262	154	2233	79,0	594	2826
1999	67	130	197	1922	2121	257	133	2254	79,5	580	2835
2000	72	129	200	1962	2167	277	114	2281	80,2	565	2846
2001	70	137	208	1989	2203	291	99	2302	80,5	559	2861
2002	74	139	213	1978	2197	308	101	2298	79,8	581	2879
2003	73	152	225	1959	2191	302	123	2314	79,9	582	2896
2004	82	161	244	1937	2186	301	137	2323	79,7	590	2913
Kvinnor											
1987	135	800	935	1136	2072	445	45	2117	80,9	498	2616
1988	129	781	910	1193	2103	449	37	2141	81,5	485	2626
1989	125	762	886	1243	2130	460	33	2163	81,9	477	2640
1990	122	748	870	1282	2152	478	36	2188	82,3	470	2658
1991	122	737	859	1259	2118	453	56	2174	81,4	497	2671
1992	124	712	836	1209	2045	426	89	2134	79,6	548	2681
1993	122	680	802	1136	1938	383	137	2076	77,2	612	2688
1994	124	658	783	1126	1911	354	138	2049	75,7	656	2705
1995	127	648	775	1150	1925	350	142	2068	76,1	650	2718
1996	124	617	742	1162	1905	333	155	2060	75,6	665	2725
1997	124	590	714	1162	1880	330	154	2034	74,5	697	2730
1998	120	588	708	1190	1901	351	122	2023	73,9	715	2738
1999	119	580	699	1246	1946	355	107	2054	74,8	692	2746
2000	121	573	694	1293	1992	385	89	2081	75,5	676	2757
2001	131	564	695	1337	2036	411	76	2112	76,2	659	2771
2002	130	567	697	1342	2047	419	76	2123	76,1	665	2788
2003	136	557	693	1342	2043	422	94	2136	76,2	669	2805
2004	139	559	698	1324	2027	404	109	2136	75,7	687	2823

* Justerade värden med hänsyn till förändringar i metod m.m. som ägt rum 1987 och 1993

Något om undersökningsresultatens tillförlitlighet

De presenterade AKU-resultaten är **skattningar** med en viss osäkerhet. Osäkerheten ges på grund av olika felkällor, som till exempel att det endast är ett urval som undersökts, att svar helt eller delvis saknas från vissa personer i urvalet och att frågor eller svar kan ha missuppfattats. Den slumpmässiga osäkerheten beroende på bland annat urvalsfel är möjlig att beräkna och kan uttryckas i form av **konfidensintervall**.

Konfidensintervallen beräknas med hjälp av skattningens **standardavvikelse**. Detta innebär ex. att det sanna värdet för det totala antalet sysselsatta 2004 beräknas till i genomsnitt 4 213 000 ± 16 000 personer med en konfidensnivå om 95%, vilket bör tolkas som att det sanna värdet med 95 procents säkerhet ligger i intervallet 4 197 000 – 4 229 000. Vissa skillnader i AKU-resultaten mellan två olika skattningar kan således bero på slumpen, det vill säga ligga "inom den statistiska felmarginalen". För att en förändring mellan två tidpunkter skall anses ha inträffat, det vill säga vara "statistiskt säkerställd", krävs att skillnaden i mätresultaten överstiger en viss nivå. I AKUs siffror över exempelvis det totala antalet sysselsatta krävs att antalet personer ökar eller minskar med minst 16 000 mellan 2003 och 2004 för att förändringen mellan de två tidpunkterna skall anses vara statistiskt säkerställd.

Den slumpmässiga osäkerheten är större för månadsuppgifterna än för de årsvisa uppgifterna.

Nedan följer exempel – vilka avser uppgifter som förekommer i detta häfte – på dels osäkerhetstal för nivåskattningar, dels hur stora skillnaderna minst skall vara för att en viss förändring mellan två tidpunkter skall vara statistiskt säkerställd.

		Osäkerhetstal (1000-tal) för			
		nivå	förändring	nivå	förändring
		2004	2003–2004	jan 2004	jan 2003–jan 2004
Sysselsatta	totalt	16	16	31	36
	män	11	12	22	25
	kvinnor	11	11	22	25
Arbetslösa	totalt	5	7	14	18
	män	4	5	10	14
	kvinnor	4	4	9	12
I arbets- kraften	totalt	16	16	30	35
	män	11	11	21	25
	kvinnor	11	11	22	25
Undersysselsatta		9	9	17	20
Latent arbetsökande		7	7	13	15

Närmare information om urvalsförfarande, datainsamling, och resultatens tillförlitlighet finns i "De svenska arbetskraftsundersökningarna (AKU)", Bakgrundsfakta till arbetsmarknads- och utbildningsstatistiken 1996:2. Se också "Beskrivning av statistiken" på SCB:s hemsida www.scb.se