

Sysselsättningen i kommuner och län 2006

Registerbaserad arbetsmarknadsstatistik

Employment in municipalities and counties 2006 – Labour statistics based on administrative sources

I korta drag

Stark sysselsättningsuppgång under 2006

Antal förvärvsarbete i Sverige ökade med 106 000 personer under år 2006. Det var en uppgång med 2,5 procent jämfört med föregående år. Andra år med stor sysselsättningsökning var år 1998 med 117 000 och år 2000 med 103 000 förvärvsarbete.

Uppgången särskilt stor i Malmö och Haparanda

Av storstadskommunerna var det Malmö som hade den största sysselsättningsökningen med 4,5 procent. I Göteborg och Stockholm uppgick ökningen till 3,0 respektive 2,5 procent. I Haparanda var ökningen hela 8 procent, vilket till stor del förklaras med den stora uppgången under året i kommunens detaljhandel.

Sysselsättningsökningen spridd över hela landet och i alla storlekar av kommuner

Det unika under 2006 var att den gynnsamma sysselsättningsutvecklingen var geografisk spridd över hela landet och till alla storleksgrupper av kommuner.

En tredjedel av sysselsättningsökningen tillkom inom den företagsnära tjänstesektorn

Finansiell verksamhet och företagstjänster var den bransch som ökade mest under 2006 i antal sysselsatta. Ökningen uppgick till 35 000 förvärvsarbete eller 6,2 procent. Byggbranschen hade den största procentuella ökningen med 6,4 procent eller 16 000 förvärvsarbete. Endast i Jordbruk, skogsbruk och fiske minskade sysselsättningen.

Andel personer 20-64 år i sysselsättning ökar

Förvärvsintensiteten ökade i riket under 2006 från 75,6 till 76,7 procent. För utomeuropeiskt födda steg den från 48,4 till 49,6 procent, vilket var en mindre ökning i procentenheter än för den svenskfödda befolkningen. Trots att sysselsättningen totalt bland personer födda utanför Europa ökade starkt steg förvärvsintensiteten måttligt.



Statistiska centralbyrån
Statistics Sweden

Jan Andersson, SCB, tfn 019-17 65 15, jan.andersson@scb.se
Gunnar Hedin, SCB, tfn 019-17 62 65, gunnar.hedin@scb.se

Statistiken har producerats av SCB, som ansvarar för officiell statistik inom området.

ISSN 0082-0237 Serie Arbetsmarknad – AM 32 SM 0702. Utkom den 18 december 2007.
URN:NBN:SE:SCB-2007-AM32SM0702_pdf
Tidigare publicering: Se avsnittet Fakta om statistiken.
Utgivare av Statistiska meddelanden är Kjell Jansson, SCB.

Innehåll

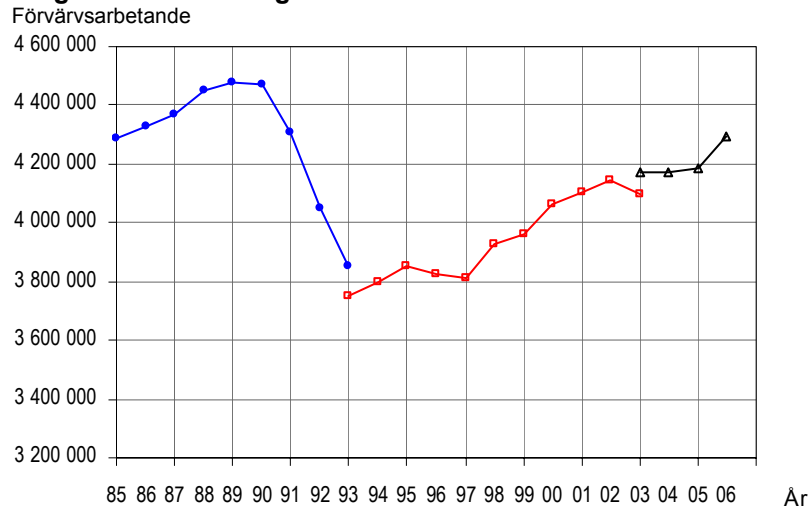
Statistiken med kommentarer	3
Sysselsättningsutvecklingen i riket	3
Förändringar i näringsstrukturen	3
Förändringar i sektorsstrukturen	5
Regionala förändringar	5
Förvärvsintensiteten ökade	6
Sysselsättningen fördelad efter födelseregion	7
Tabeller	9
1. Förvärvsarbetande 16+ år 2006, in- och utpendling över kommungräns, samt förvärvsintensitet för befolkning 20-64 år redovisade för län, kommuner och kön.	9
Kartor	28
1. Sysselsättningsförändringar i länen år 2006	28
2. Sysselsättningsförändringar i kommuner år 2006	29
3. Förvärvsintensitet för kvinnor och män i kommuner år 2006	30
4. Förvärvsintensitet för män i kommuner år 2006	31
5. Förvärvsintensitet för kvinnor i kommuner år 2006	32
Fakta om statistiken	33
Nyheter i RAMS från och med 2004	33
Detta omfattar statistiken	33
Definitioner och förklaringar	34
Så görs statistiken	34
Statistikens tillförlitlighet	35
Bra att veta	35
Annan sysselsättningsstatistik vid SCB	35
In English	37
Summary	37
List of tables	37
List of terms	37

Statistiken med kommentarer

Sysselsättningsutvecklingen i riket

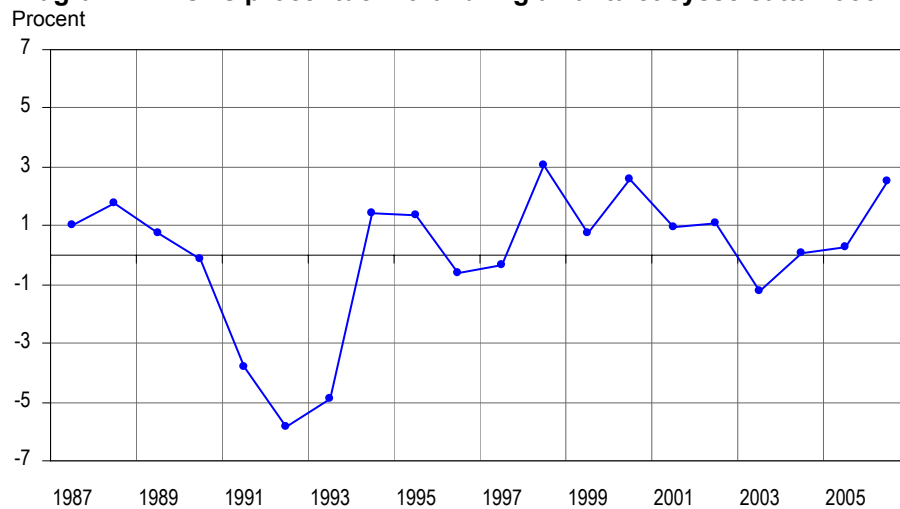
Sysselsättningen i Sverige utvecklades mycket positivt under 2006. Antalet förvärvsarbetande ökade från 4 185 000 till 4 291 000 personer d.v.s. en ökning med 106 000 personer. I relativa tal var uppgången 2,5 procent.

Diagram 1. Utveckling av antalet förvärvsarbetande 1985-2006



Sysselsättningsökningen under 2006 ligger i paritet med åren 1998 och 2000, då sysselsättningen steg med 116 000 respektive 103 000 förvärvsarbetande. Uppgången i sysselsättningen under 2006 föregicks av tre svaga år. I diagram 2 redovisas de procentuella förändringarna i sysselsättningen under perioden 1987-2006.

Diagram 2. Årvis procentuell förändring av antalet sysselsatta 1986-2006



Ar

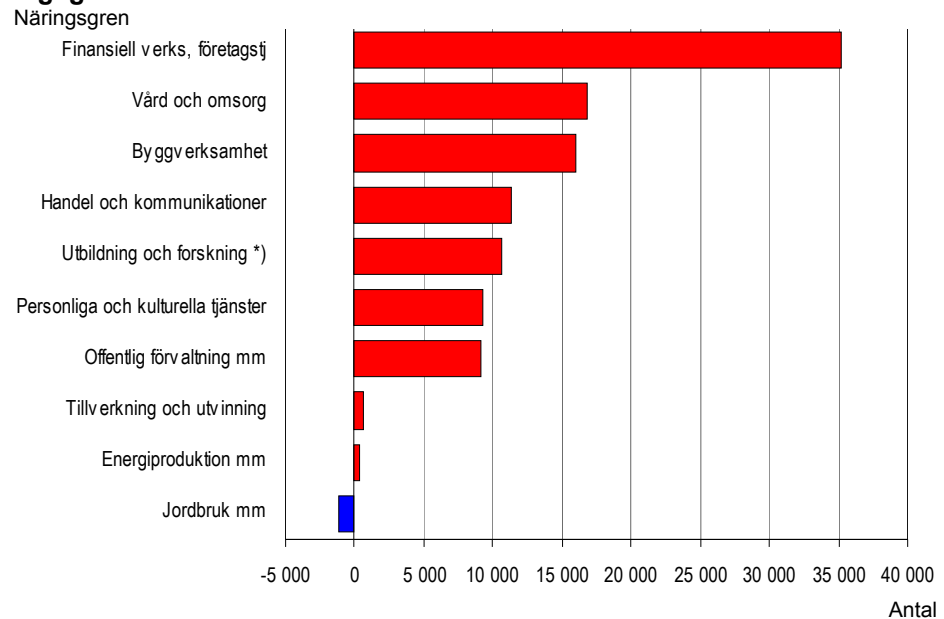
Förändringar i näringsstrukturen

Den bransch som hade den bästa utvecklingen under 2006 var Finansiell verksamhet och företagstjänster. Bakom branschbeteckningen döljer sig banker, försäkringsbolag, datakonsulter och andra företagstjänster. Branschen ökade med 35 000 personer, vilket motsvarar en procentuell ökning med 6,2 procent. Även Byggnadsverksamhet hade kraftigt positiv utveckling med en procentuell ökning på 6,4 procent. Detta motsvarar en ökning med 16 000 förvärvsarbetande.

Ytterligare en bransch med god sysselsättningsutveckling var Vård och omsorg, vilken ökade med 17 000 förvärvsarbetande eller med 2,4 procent.

Andra branscher med positiv sysselsättningsutveckling var Handel och kommunikationer, Utbildning och forskning, Personliga och kulturella tjänster samt Offentlig förvaltning och service. Alla dessa branscher ökade med ca 10 000 förvärvsarbetande. Både Offentlig förvaltning samt Personliga och kulturella tjänster hade dock en hög procentuell ökning av antalet förvärvsarbetande med 3,8 respektive 3,0 procent. Detta var betydligt mer än genomsnittet för samtliga branscher, som uppgick till 2,5 procent.

Diagram 3. Förändring av antalet förvärvsarbetande under 2006 efter näringsgren

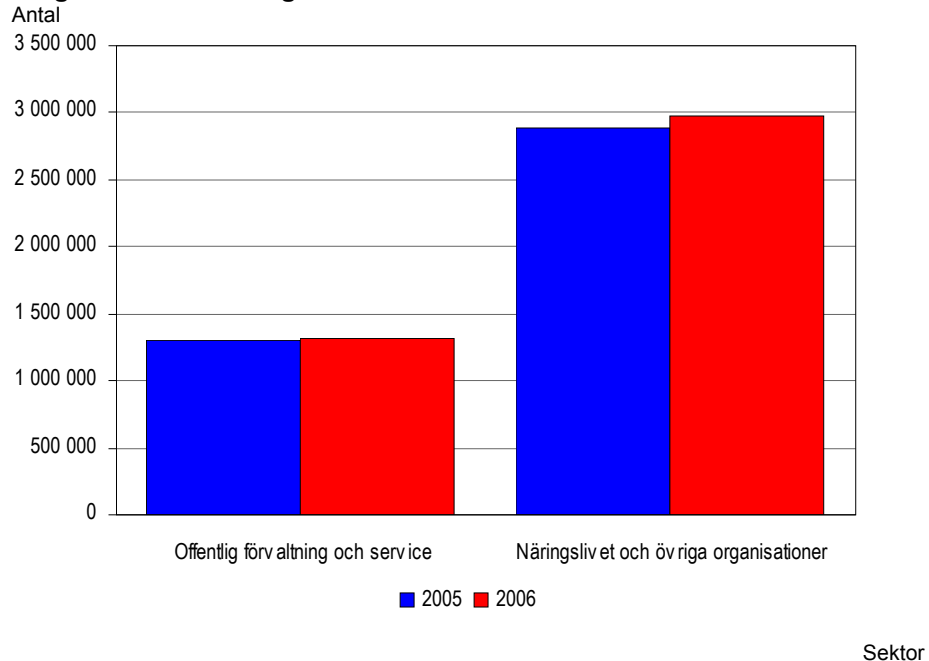


Den bransch som hade den svagaste sysselsättningsutveckling under 2006 var Jordbruk, skogsbruk och fiske, som minskade med 1 100 förvärvsarbetande. Värt att notera är att Tillverkningsindustrin ökade sin sysselsättning för första gången sedan år 2002. Ökningen uppgick dock till blygsamma 700 personer.

Förändringar i sektorsstrukturen

Den stora sysselsättningsökningen under 2006 skedde inom Näringslivet med 82 000 fler förvärvsarbetande medan ökningen för Offentlig förvaltning och service uppgick till 24 000 förvärvsarbetande. Den procentuella ökningen var 2,9 respektive 1,8 procent.

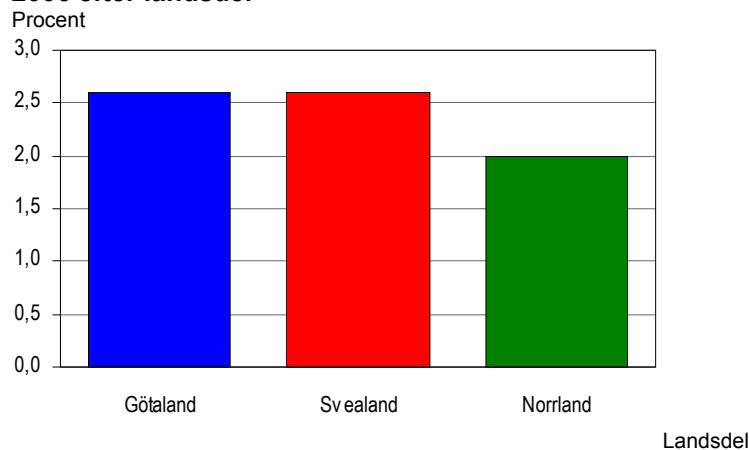
Diagram 4. Förändring av antalet förvärvsarbetande efter sektor



Regionala förändringar

Det ovanliga med 2006 års sysselsättningsutveckling var att alla delar av Sverige och alla storleksgrupper av kommuner hade en positiv sysselsättningsutveckling. Den vanligaste trenden under en lång period har varit att de minsta kommunerna har haft en svag utveckling av sysselsättningen medan de största haft en starkare utveckling. Den positiva sysselsättningsutvecklingen under 2006 visar sig även i den nord-sydliga dimensionen. I alla landsdelar ökade sysselsättningen. I Götaland och Svealand ökade den med 2,6 procent och i Norrland med 2 procent.

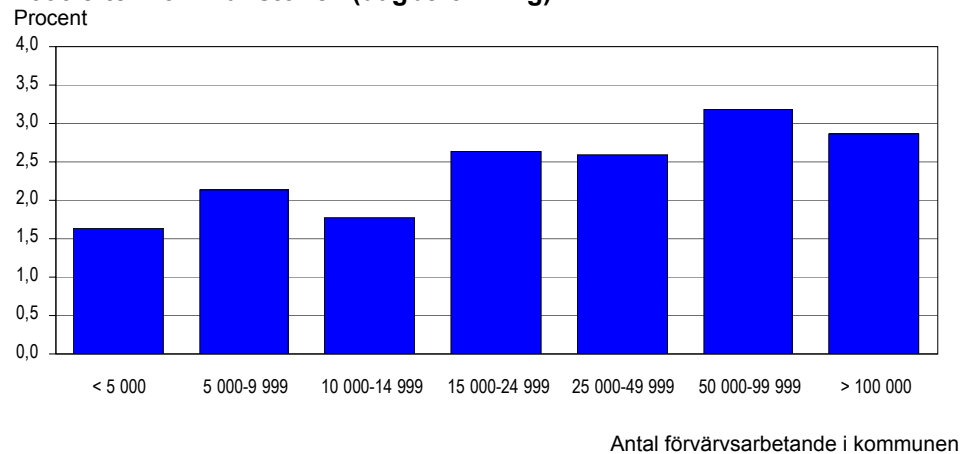
Diagram 5. Procentuell förändring av antalet förvärvsarbetande under 2006 efter landsdel



Fyra län hade en sysselsättningsökning med omkring 3 procent. Skåne hade den största ökningen med 3,4 procent följt av Halland med 3,1, Norrbotten med 3,0 procent och Stockholms län med 2,9 procent. Gotlands län var det län som hade den svagaste sysselsättningsutvecklingen under 2006. Se karta 1.

Sysselsättningsökningen under 2006 fördelades, som har nämnts tidigare, relativt jämnt mellan olika storleksgrupper av kommuner. Se diagram 6. Den grupp som hade den bästa utvecklingen var kommuner med 50 000-99 999 förvärvsarbetande, vilken ökade med 3,2 procent. I gruppen ingår exempelvis Uppsala, Linköping, Örebro, Umeå och Helsingborg. I gruppen med fler än 100 000 förvärvsarbetande d.v.s. Stockholm, Göteborg och Malmö var ökningen i genomsnitt 2,9 procent. I karta 2 redovisas sysselsättningsförändring kommunvis.

Diagram 6. Procentuell förändring av antalet förvärvsarbetande under 2006 efter kommunstorlek (dagbefolkning)



Förvärvsintensiteten ökade

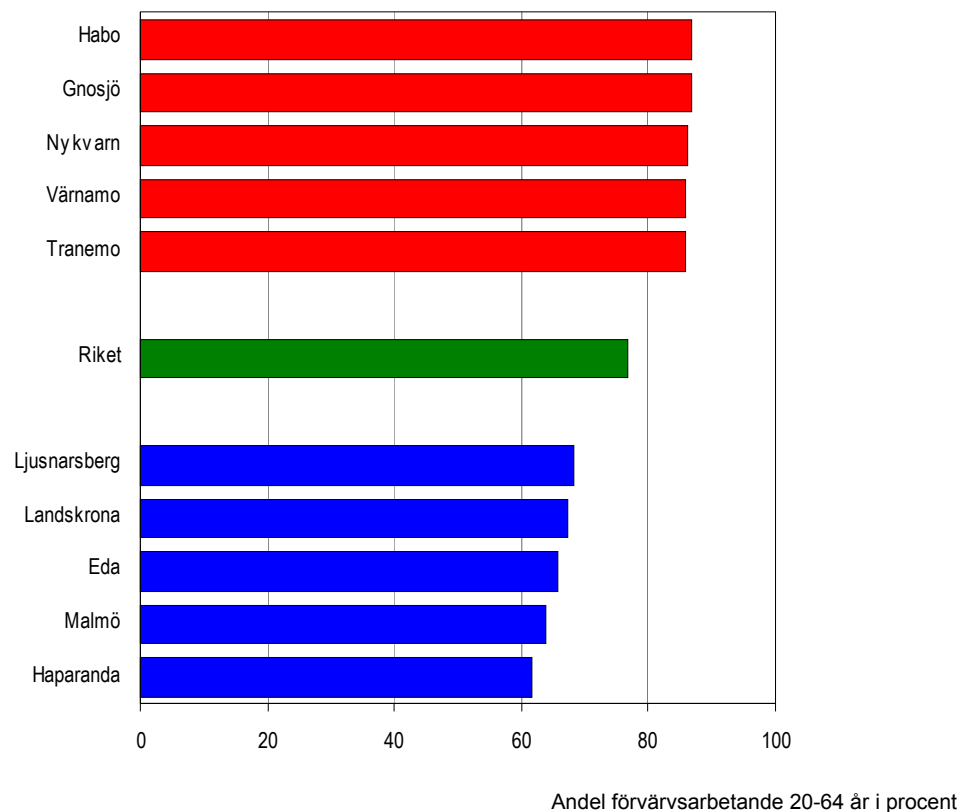
Andel personer i sysselsättning ger en god bild av hur utbud och efterfrågan på arbetskraft matchar varandra. Det mått som används är förvärvsintensitet, som anger den andel av befolkningen i åldern 20-64 år som klassificeras som förvärvsarbetande. I riket ökade förvärvsintensiteten från 75,8 procent år 2005 till 76,7 procent år 2006. Se karta 3.

År 2006 ökade förvärvsintensiteten bland kvinnor från 73,7 till 74,8 procent och för männen var ökningen från 77,5 till 78,6 procent. Kvinnornas förvärvsintensitet steg i 263 kommuner och den minskade i 23 kommuner jämfört med år 2005. Männen hade samma positiva utveckling som kvinnorna.

De kommuner som har den högsta förvärvsintensiteten under 2006 var Habo och Gnosjö kommuner med 87 procent. Höga förvärvsintensiteter finns främst i delar av Småland och Västra Götalandsregionen samt i vissa förortskommuner. Se diagram 7 men även kartorna 4 och 5.

Diagram 7. Förvärvsintensiteten under 2006 i de fem kommuner med högsta resp. lägsta förvärvsintensiteten.

Kommun



De kommuner som hade den lägsta förvärvsintensiteten var Haparanda och Malmö. Deras förvärvsintensitet var enligt den officiella statistiken 61,5 respektive 63,9 procent. Kännetecknande för kommunerna med den lägsta förvärvsintensiteten var att alla utom Ljusnarsbergs kommun i Örebro län är gränskommuner med relativt stor utpendling till grannlandet, vilket ger en underskattning av förvärvsintensiteten.¹ Om hänsyn även tas till gränspendlarna från Haparanda till Finland och i Malmös fall till Danmark ökar förvärvsintensiteten med uppskattningsvis 3-5 procentenheter. Andra kommuner som påverkas av arbetspendling till och från utlandet är främst Eda, Årjäng och Strömstad men även Landskrona. Ökningen av förvärvsintensiteten var anmärkningsvärt stor i ett antal kommuner med låg förvärvsintensitet som i t.ex. norrbottenskommunerna Arvidsjaur, Haparanda, Övertorneå, Kalix och Pajala. Detta förhållande gäller både för kvinnor och för män.

Sysselsättningen fördelad efter födelseregion

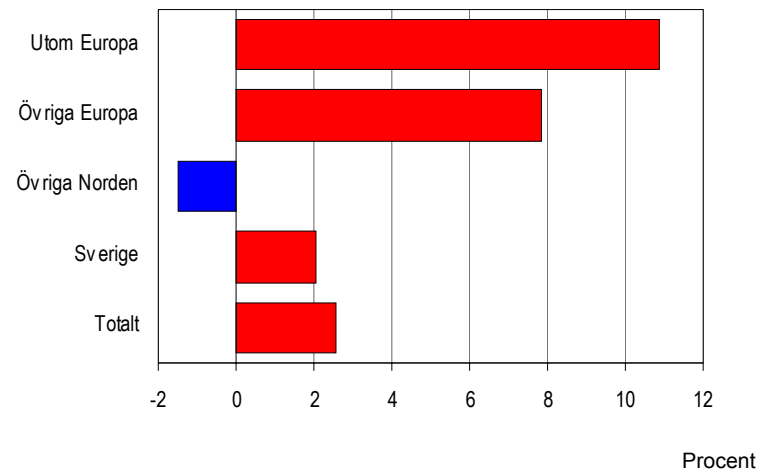
Den goda sysselsättningsutvecklingen under 2006 var positiv även för olika invandrargrupper. Antalet förvärvsarbetande som var födda utanför Europa ökade med ca 19 000, vilket motsvarar en ökning med 11 procent. För gruppen som var födda i Europa utom Norden var ökningen 14 000 eller 8 procent. Endast gruppen från övriga Norden hade en negativ sysselsättningsutveckling. Den uppgick till 2000 personer. Det var i huvudsak personer födda i Finland som svarade för minskningen beroende på att de lämnade arbetsmarknaden av ål-

¹ Arbetspendlare till ett grannland klassificeras inte som förvärvsarbetande i bostadslandet i den officiella sysselsättningsstatistiken. De ingår inte heller i arbetslandets sysselsättningsstatistik, då de gränsöverskridande pendlarna inte är folkbokförda i arbetslandet. Nordiska ministerrådet finansierar ett projekt, kallat Nordisk pendlingskarta, som redovisar pendlingsstatistik mellan de fyra stora nordiska länderna. Rapporterna för 2001 och 2004 är publicerade på ministerrådets webbplats.

dersskäl eller flyttade tillbaka till Finland. För svenskfödda ökade sysselsättningen med 75 000 personer, vilket motsvarar en ökning med 2 procent. Se diagram 8.

Diagram 8. Procentuell förändring av antalet förvärvsarbetande under 2006 efter födelseregion

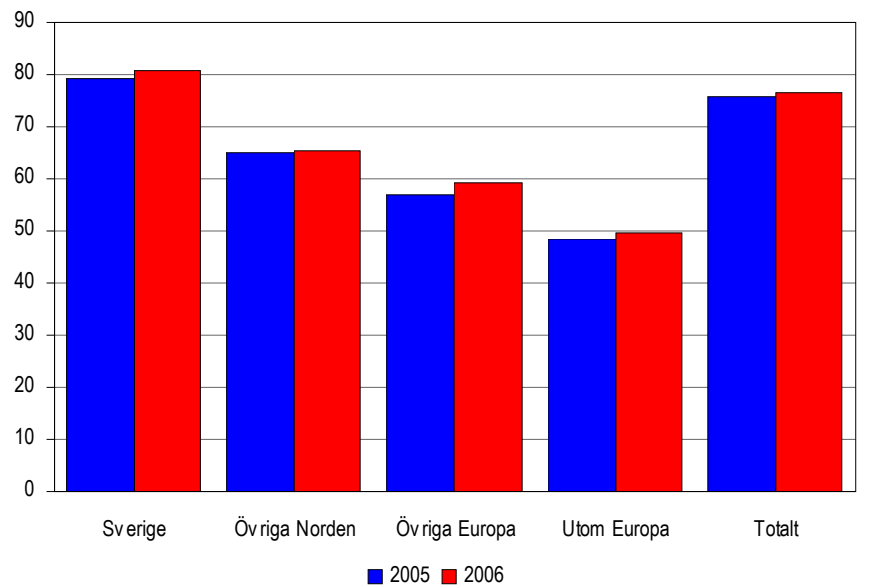
Region



Den stora sysselsättningsökningen under 2006 i Sverige innebar att även förvärvsintensiteten d.v.s. andelen personer 20-64 år med förvärvsarbete ökade för olika grupper av utrikes födda. Födda från Övriga Europa höjde sin förvärvsintensitet med 2,2 procentenheter medan födda utanför Europa ökade förvärvsintensiteten med 1,2 procentenheter. Födda i Sverige ökade förvärvsintensiteten från 79,3 till 80,7 procent d.v.s. med 1,4 procentenheter. Trots att antalet förvärvsarbete personer födda utanför Europa ökade med 11 procent så steg förvärvsintensiteten i gruppen endast med 1,2 procentenheter. Anledningen till detta var det relativt stora inflödet till Sverige under året av personer från länder utanför Europa.

Diagram 9. Förvärvsintensitet under 2005 och 2006 efter födelseregion

Procent



Födelseregion

Tabeller

1. Förvärsarbetande 16+ år 2006, in- och utpendling över kommungräns, samt förvärsintensitet för befolkning 20-64 år redovisade för län, kommuner och kön.²

1. Gainfully employed 16+ years old over municipality border and employed, as percentage of the population

Län Kommun	Förvärsarbetande		Pendlning över kommungräns		Förvärs- intensitet 20-64 år
	Dagbefolk- ning	Nattbefolk- ning	Inpendling	Utpendlning	
Stockholms län	1 000 067	944 680	504 835	449 448	76,9
män	514 808	478 632	276 347	240 171	77,7
kvinnor	485 259	466 048	228 488	209 277	76,1
Upplands Väsby	14 493	19 010	7 936	12 453	78,4
män	7 583	9 657	4 672	6 746	79,8
kvinnor	6 910	9 353	3 264	5 707	77,1
Vallentuna	7 234	14 270	2 976	10 012	84,4
män	3 525	7 242	1 587	5 304	85,8
kvinnor	3 709	7 028	1 389	4 708	83,1
Österåker	9 217	19 340	2 276	12 399	83,3
män	4 365	9 784	1 295	6 714	84,0
kvinnor	4 852	9 556	981	5 685	82,5
Värmdö	9 568	18 262	2 825	11 519	83,4
män	4 709	9 367	1 565	6 223	84,5
kvinnor	4 859	8 895	1 260	5 296	82,3
Järfälla	22 381	30 047	12 623	20 289	77,8
män	12 492	15 327	8 066	10 901	79,1
kvinnor	9 889	14 720	4 557	9 388	76,4
Ekerö	6 541	12 259	2 043	7 761	84,4
män	3 156	6 182	1 120	4 146	85,7
kvinnor	3 385	6 077	923	3 615	83,2
Huddinge	38 726	43 267	25 591	30 132	76,3
män	18 302	21 974	12 320	15 992	77,2
kvinnor	20 424	21 293	13 271	14 140	75,4
Botkyrka	21 665	34 225	10 503	23 063	69,6
män	11 547	17 941	6 113	12 507	72,2
kvinnor	10 118	16 284	4 390	10 556	67,0
Salem	2 648	7 222	1 147	5 721	83,6
män	1 131	3 579	525	2 973	84,2
kvinnor	1 517	3 643	622	2 748	83,0
Haninge	23 930	35 593	10 242	21 905	76,5
män	12 935	18 463	6 418	11 946	78,7
kvinnor	10 995	17 130	3 824	9 959	74,4
Tyresö	9 902	20 191	4 090	14 379	80,9
män	5 046	10 170	2 409	7 533	82,4
kvinnor	4 856	10 021	1 681	6 846	79,5
Upplands-Bro	7 096	10 727	3 606	7 237	77,9
män	4 017	5 493	2 347	3 823	80,1
kvinnor	3 079	5 234	1 259	3 414	75,7
Nykvarn	2 025	4 534	884	3 393	86,1
män	1 058	2 355	501	1 798	87,5
kvinnor	967	2 179	383	1 595	84,7

² I vissa gränskommuner underskattas antalet förvärsarbetande och förvärsintensiteten på grund av arbetspendling över riksgrens. Eda, Årjäng, Arvika, Strömstad, Malmö och Haparanda påverkas i hög utsträckning av detta förhållande.

1. Forts.

Län Kommun	Förvärvsarbetande		Pendling över kommungräns		Förvärvs- intensitet 20-64 år
	Dagbefolk- ning	Nattbefolk- ning	Inpendling	Utpendling	
Täby	22 596	30 122	13 257	20 783	82,5
män	11 462	15 019	7 254	10 811	83,3
kvinnor	11 134	15 103	6 003	9 972	81,7
Danderyd	15 891	13 656	12 549	10 314	78,7
män	6 387	6 882	4 962	5 457	80,5
kvinnor	9 504	6 774	7 587	4 857	77,0
Sollentuna	22 774	29 459	14 769	21 454	80,2
män	12 069	14 796	8 522	11 249	80,9
kvinnor	10 705	14 663	6 247	10 205	79,5
Stockholm	537 449	394 190	245 090	101 831	75,2
män	277 100	197 613	133 674	54 187	75,2
kvinnor	260 349	196 577	111 416	47 644	75,2
Södertälje	44 861	37 114	18 754	11 007	72,7
män	24 182	19 614	11 006	6 438	75,0
kvinnor	20 679	17 500	7 748	4 569	70,3
Nacka	29 156	41 061	16 151	28 056	80,8
män	15 026	20 544	9 059	14 577	81,6
kvinnor	14 130	20 517	7 092	13 479	80,0
Sundbyberg	19 387	17 954	15 681	14 248	76,7
män	10 897	9 219	9 054	7 376	77,6
kvinnor	8 490	8 735	6 627	6 872	75,8
Solna	66 024	32 045	57 217	23 238	76,1
män	33 524	16 330	29 338	12 144	76,9
kvinnor	32 500	15 715	27 879	11 094	75,3
Lidingö	11 580	19 835	5 043	13 298	79,8
män	5 573	9 773	2 756	6 956	80,5
kvinnor	6 007	10 062	2 287	6 342	79,1
Vaxholm	2 593	5 238	923	3 568	83,4
män	1 208	2 570	477	1 839	83,5
kvinnor	1 385	2 668	446	1 729	83,3
Norrtälje	20 156	25 675	2 160	7 679	79,1
män	10 140	13 495	1 336	4 691	81,4
kvinnor	10 016	12 180	824	2 988	76,7
Sigtuna	25 137	17 798	15 272	7 933	76,8
män	14 064	9 166	9 301	4 403	78,9
kvinnor	11 073	8 632	5 971	3 530	74,7
Nynäshamn	7 037	11 586	1 227	5 776	76,7
män	3 310	6 077	670	3 437	79,2
kvinnor	3 727	5 509	557	2 339	74,1
Uppsala län	133 473	153 829	28 614	48 970	76,5
män	66 834	79 367	16 511	29 044	78,7
kvinnor	66 639	74 462	12 103	19 926	74,3
Håbo	4 698	9 517	1 547	6 366	82,2
män	2 324	4 948	914	3 538	85,0
kvinnor	2 374	4 569	633	2 828	79,5
Älvkarleby	2 794	3 966	892	2 064	74,1
män	1 501	2 140	553	1 192	78,5
kvinnor	1 293	1 826	339	872	69,5
Knivsta	3 237	7 012	1 203	4 978	85,3
män	1 614	3 633	674	2 693	87,5
kvinnor	1 623	3 379	529	2 285	83,1

1. Forts.

Län Kommun	Förvärvsarbetande		Pendling över kommungräns		Förvärvs- intensitet 20-64 år
	Dagbefolk- ning	Nattbefolk- ning	Inpendling	Utpendling	
Heby	4 365	6 156	846	2 637	79,6
män	2 328	3 386	470	1 528	83,2
kvinnor	2 037	2 770	376	1 109	75,7
Tierp	7 272	8 850	1 451	3 029	77,1
män	3 918	4 822	822	1 726	81,4
kvinnor	3 354	4 028	629	1 303	72,5
Uppsala	87 806	89 712	18 090	19 996	73,9
män	43 008	45 241	10 295	12 528	75,4
kvinnor	44 798	44 471	7 795	7 468	72,5
Enköping	14 354	18 370	3 024	7 040	80,4
män	7 150	9 640	1 739	4 229	83,3
kvinnor	7 204	8 730	1 285	2 811	77,4
Östhammar	8 947	10 246	1 561	2 860	82,1
män	4 991	5 557	1 044	1 610	85,3
kvinnor	3 956	4 689	517	1 250	78,7
Södermanlands län	108 927	120 461	20 859	32 393	76,9
män	55 519	63 396	12 271	20 148	79,5
kvinnor	53 408	57 065	8 588	12 245	74,2
Vingåker	3 310	4 038	837	1 565	77,0
män	1 736	2 188	490	942	81,0
kvinnor	1 574	1 850	347	623	72,7
Gnesta	2 895	4 806	713	2 624	80,8
män	1 259	2 527	349	1 617	83,1
kvinnor	1 636	2 279	364	1 007	78,5
Nyköping	21 964	23 546	4 094	5 676	79,6
män	10 654	12 262	2 228	3 836	82,3
kvinnor	11 310	11 284	1 866	1 840	76,9
Oxelösund	5 329	5 145	1 949	1 765	78,5
män	3 367	2 792	1 448	873	81,7
kvinnor	1 962	2 353	501	892	75,1
Flen	6 072	6 989	1 433	2 350	75,0
män	3 198	3 739	891	1 432	78,3
kvinnor	2 874	3 250	542	918	71,6
Katrineholm	13 626	13 988	2 919	3 281	74,5
män	6 961	7 418	1 667	2 124	77,9
kvinnor	6 665	6 570	1 252	1 157	71,0
Eskilstuna	41 491	41 739	5 926	6 174	74,3
män	21 174	21 919	3 345	4 090	76,5
kvinnor	20 317	19 820	2 581	2 084	72,1
Strängnäs	10 549	14 685	1 994	6 130	79,6
män	5 398	7 705	1 275	3 582	82,1
kvinnor	5 151	6 980	719	2 548	76,9
Trosa	3 691	5 525	994	2 828	83,0
män	1 772	2 846	578	1 652	85,6
kvinnor	1 919	2 679	416	1 176	80,4
Östergötlands län	185 904	189 200	38 607	41 903	74,7
män	98 838	100 939	23 066	25 167	77,4
kvinnor	87 066	88 261	15 541	16 736	71,9
Ödeshög	1 878	2 434	369	925	79,1
män	943	1 313	221	591	81,6
kvinnor	935	1 121	148	334	76,5
Ydre	1 308	1 834	258	784	84,6
män	737	1 016	174	453	87,5
kvinnor	571	818	84	331	81,3

1. Forts.

Län Kommun	Förvärvsarbete		Pendlings över kommungräns		Förvärvs- intensitet 20-64 år
	Dagbefolkning	Nattbefolkning	Inpendling	Utpendlings	
Kinda	3 572	4 591	588	1 607	82,3
män	1 849	2 476	358	985	85,9
kvinnor	1 723	2 115	230	622	78,5
Boxholm	1 831	2 399	507	1 075	79,2
män	1 105	1 341	333	569	82,9
kvinnor	726	1 058	174	506	75,0
Ätvidaberg	3 790	5 264	684	2 158	79,7
män	1 992	2 833	430	1 271	82,9
kvinnor	1 798	2 431	254	887	76,2
Finspång	9 910	9 573	2 331	1 994	79,6
män	5 755	5 261	1 658	1 164	83,5
kvinnor	4 155	4 312	673	830	75,4
Valdemarsvik	3 227	3 618	701	1 092	76,8
män	1 793	1 976	454	637	80,9
kvinnor	1 434	1 642	247	455	72,5
Linköping	69 574	63 606	14 814	8 846	73,2
män	36 471	33 582	8 444	5 555	74,5
kvinnor	33 103	30 024	6 370	3 291	71,9
Norrköping	56 203	55 636	9 938	9 371	72,5
män	29 607	29 571	5 866	5 830	75,7
kvinnor	26 596	26 065	4 072	3 541	69,2
Söderköping	4 175	6 587	1 320	3 732	79,3
män	2 140	3 465	773	2 098	83,3
kvinnor	2 035	3 122	547	1 634	75,4
Motala	17 034	18 639	2 899	4 504	75,0
män	8 909	10 013	1 708	2 812	78,5
kvinnor	8 125	8 626	1 191	1 692	71,3
Vadstena	3 146	3 363	1 075	1 292	78,2
män	1 683	1 781	618	716	81,8
kvinnor	1 463	1 582	457	576	74,5
Mjölby	10 256	11 656	3 123	4 523	77,9
män	5 854	6 311	2 029	2 486	81,8
kvinnor	4 402	5 345	1 094	2 037	73,8
Jönköpings län	164 735	162 780	32 868	30 913	82,1
män	87 688	86 585	19 419	18 316	84,8
kvinnor	77 047	76 195	13 449	12 597	79,3
Aneby	2 546	3 159	717	1 330	82,8
män	1 397	1 718	412	733	86,0
kvinnor	1 149	1 441	305	597	79,4
Gnosjö	5 981	5 085	1 950	1 054	86,7
män	3 458	2 795	1 246	583	89,7
kvinnor	2 523	2 290	704	471	83,3
Mullsjö	2 666	3 457	737	1 528	81,9
män	1 386	1 863	394	871	85,6
kvinnor	1 280	1 594	343	657	77,9
Habo	3 712	5 299	1 330	2 917	86,8
män	2 012	2 786	785	1 559	89,5
kvinnor	1 700	2 513	545	1 358	84,1
Gislaved	15 126	14 833	2 834	2 541	84,0
män	8 315	8 134	1 733	1 552	87,4
kvinnor	6 811	6 699	1 101	989	80,3

1. Forts.

Län Kommun	Förvärvsarbetande		Pendling över kommungräns		Förvärvs- intensitet 20-64 år
	Dagbefolk- ning	Nattbefolk- ning	Inpendling	Utpendling	
Vaggeryd	5 815	6 518	1 209	1 912	84,6
män	3 240	3 531	770	1 061	88,0
kvinnor	2 575	2 987	439	851	80,9
Jönköping	62 931	59 707	10 018	6 794	79,8
män	32 757	31 175	5 835	4 253	82,3
kvinnor	30 174	28 532	4 183	2 541	77,4
Nässjö	13 495	13 994	3 086	3 585	81,8
män	7 459	7 434	2 024	1 999	83,8
kvinnor	6 036	6 560	1 062	1 586	79,7
Värnamo	17 675	16 804	3 516	2 645	85,9
män	9 083	8 855	1 963	1 735	87,9
kvinnor	8 592	7 949	1 553	910	83,7
Sävsjö	4 536	5 103	828	1 395	81,3
män	2 520	2 802	523	805	85,1
kvinnor	2 016	2 301	305	590	77,2
Vetlanda	12 681	12 893	1 884	2 096	83,9
män	7 094	7 002	1 258	1 166	87,2
kvinnor	5 587	5 891	626	930	80,4
Eksjö	9 163	7 871	3 009	1 717	82,2
män	4 470	4 168	1 456	1 154	84,1
kvinnor	4 693	3 703	1 553	563	80,1
Tranås	8 408	8 057	1 750	1 399	79,9
män	4 497	4 322	1 020	845	83,3
kvinnor	3 911	3 735	730	554	76,4
Kronobergs län	91 390	88 267	20 243	17 120	81,2
män	49 269	47 096	12 339	10 166	83,7
kvinnor	42 121	41 171	7 904	6 954	78,5
Uppvidinge	4 925	4 399	1 353	827	81,1
män	2 832	2 439	890	497	84,3
kvinnor	2 093	1 960	463	330	77,5
Lessebo	2 979	3 775	716	1 512	80,2
män	1 552	2 045	404	897	84,0
kvinnor	1 427	1 730	312	615	76,0
Tingsryd	5 637	5 872	1 294	1 529	81,8
män	3 098	3 250	794	946	85,3
kvinnor	2 539	2 622	500	583	77,8
Alvesta	7 738	9 252	2 054	3 568	83,2
män	4 334	4 980	1 287	1 933	86,0
kvinnor	3 404	4 272	767	1 635	80,2
Älmhult	9 279	7 669	2 785	1 175	85,1
män	5 029	4 104	1 638	713	88,1
kvinnor	4 250	3 565	1 147	462	82,0
Markaryd	5 189	4 485	1 610	906	79,5
män	3 060	2 481	1 109	530	83,4
kvinnor	2 129	2 004	501	376	75,2
Växjö	41 928	39 196	8 693	5 961	79,2
män	21 814	20 430	5 054	3 670	80,9
kvinnor	20 114	18 766	3 639	2 291	77,4
Ljungby	13 715	13 619	1 738	1 642	84,6
män	7 550	7 367	1 163	980	87,5
kvinnor	6 165	6 252	575	662	81,3

1. Forts.

Län Kommun	Förvärvsarbetande		Pendling över kommungräns		Förvärvs- intensitet 20-64 år
	Dagbefolk- ning	Nattbefolk- ning	Inpendling	Utpendling	
Kalmar län	104 650	107 142	20 451	22 943	77,6
män	55 111	56 835	12 059	13 783	80,3
kvinnor	49 539	50 307	8 392	9 160	74,8
Högsby	1 986	2 543	479	1 036	74,8
män	968	1 417	252	701	78,4
kvinnor	1 018	1 126	227	335	70,8
Torsås	2 887	3 192	732	1 037	78,9
män	1 740	1 784	518	562	83,2
kvinnor	1 147	1 408	214	475	74,2
Mörbylånga	4 546	6 302	1 259	3 015	80,6
män	2 264	3 242	618	1 596	83,0
kvinnor	2 282	3 060	641	1 419	78,3
Hultsfred	5 533	6 091	917	1 475	74,6
män	3 040	3 384	586	930	78,9
kvinnor	2 493	2 707	331	545	69,9
Mönsterås	4 913	5 962	946	1 995	79,3
män	2 700	3 225	620	1 145	83,2
kvinnor	2 213	2 737	326	850	75,2
Emmaboda	4 650	4 286	1 251	887	78,6
män	2 806	2 374	879	447	82,9
kvinnor	1 844	1 912	372	440	73,8
Kalmar	30 620	29 083	7 061	5 524	76,0
män	15 215	14 994	3 719	3 498	77,8
kvinnor	15 405	14 089	3 342	2 026	74,2
Nybro	8 623	8 920	1 955	2 252	78,0
män	4 753	4 791	1 236	1 274	81,3
kvinnor	3 870	4 129	719	978	74,6
Oskarshamn	13 970	12 606	2 676	1 312	80,7
män	7 768	6 808	1 804	844	84,3
kvinnor	6 202	5 798	872	468	76,8
Västervik	15 169	15 999	986	1 816	76,0
män	7 656	8 357	546	1 247	77,7
kvinnor	7 513	7 642	440	569	74,4
Vimmerby	7 633	7 406	1 503	1 276	81,8
män	4 199	4 012	941	754	84,9
kvinnor	3 434	3 394	562	522	78,4
Borgholm	4 120	4 752	686	1 318	76,7
män	2 002	2 447	340	785	77,9
kvinnor	2 118	2 305	346	533	75,4
Gotlands län	25 630	26 684	834	1 888	77,2
män	12 931	13 714	452	1 235	78,7
kvinnor	12 699	12 970	382	653	75,7
Gotland	25 630	26 684	834	1 888	77,2
män	12 931	13 714	452	1 235	78,7
kvinnor	12 699	12 970	382	653	75,7
Blekinge län	69 404	69 418	14 913	14 927	77,3
män	37 095	37 007	9 556	9 468	79,1
kvinnor	32 309	32 411	5 357	5 459	75,2
Olofström	7 601	5 883	2 867	1 149	77,3
män	4 810	3 250	2 180	620	82,4
kvinnor	2 791	2 633	687	529	71,8

1. Forts.

Län Kommun	Förvärvsarbetande		Pendling över kommungräns		Förvärvs- intensitet 20-64 år
	Dagbefolk- ning	Nattbefolk- ning	Inpendling	Utpendling	
Karlskrona	29 952	28 867	4 984	3 899	77,8
män	15 573	15 182	3 115	2 724	78,6
kvinnor	14 379	13 685	1 869	1 175	76,9
Ronneby	12 281	12 842	2 907	3 468	75,6
män	6 912	6 977	1 934	1 999	77,2
kvinnor	5 369	5 865	973	1 469	73,8
Karlshamn	12 792	14 257	2 286	3 751	77,4
män	6 293	7 584	1 237	2 528	79,6
kvinnor	6 499	6 673	1 049	1 223	75,0
Sölvesborg	6 778	7 569	1 869	2 660	77,8
män	3 507	4 014	1 090	1 597	81,1
kvinnor	3 271	3 555	779	1 063	74,5
Skåne län	520 116	529 679	188 413	197 976	72,9
män	268 302	274 706	106 068	112 472	74,8
kvinnor	251 814	254 973	82 345	85 504	71,0
Svalöv	3 825	6 060	1 434	3 669	77,3
män	1 987	3 264	775	2 052	80,1
kvinnor	1 838	2 796	659	1 617	74,4
Staffanstorps	5 279	10 220	2 668	7 609	82,1
män	2 870	5 214	1 626	3 970	83,7
kvinnor	2 409	5 006	1 042	3 639	80,6
Burlöv	7 646	6 762	5 586	4 702	71,4
män	4 523	3 525	3 542	2 544	73,8
kvinnor	3 123	3 237	2 044	2 158	69,0
Vellinge	7 713	15 374	2 998	10 659	80,5
män	3 664	7 732	1 583	5 651	82,0
kvinnor	4 049	7 642	1 415	5 008	79,0
Östra Göinge	5 242	6 311	1 492	2 561	78,6
män	2 929	3 411	955	1 437	82,4
kvinnor	2 313	2 900	537	1 124	74,7
Örkelljunga	4 109	4 251	1 365	1 507	76,5
män	2 200	2 340	809	949	81,0
kvinnor	1 909	1 911	556	558	71,7
Bjuv	5 085	6 234	2 257	3 406	73,7
män	2 821	3 429	1 344	1 952	78,5
kvinnor	2 264	2 805	913	1 454	68,7
Kävlinge	7 682	13 923	3 140	9 381	83,3
män	3 890	7 234	1 733	5 077	85,6
kvinnor	3 792	6 689	1 407	4 304	81,0
Lomma	4 750	9 246	2 593	7 089	82,9
män	2 347	4 651	1 386	3 690	84,3
kvinnor	2 403	4 595	1 207	3 399	81,6
Svedala	6 337	9 500	3 380	6 543	82,3
män	3 437	4 928	2 002	3 493	84,7
kvinnor	2 900	4 572	1 378	3 050	79,8
Skurup	4 035	6 755	1 193	3 913	76,8
män	1 926	3 594	598	2 266	80,0
kvinnor	2 109	3 161	595	1 647	73,5
Sjöbo	6 026	8 229	1 871	4 074	77,2
män	3 370	4 494	1 187	2 311	80,9
kvinnor	2 656	3 735	684	1 763	73,3

1. Forts.

Län Kommun	Förvärvsarbetande		Pendling över kommungräns		Förvärvs- intensitet 20-64 år
	Dagbefolk- ning	Nattbefolk- ning	Inpendling	Utpendling	
Hörby	4 743	6 726	1 366	3 349	78,0
män	2 388	3 581	701	1 894	80,1
kvinnor	2 355	3 145	665	1 455	75,7
Höör	4 969	6 819	1 881	3 731	78,2
män	2 500	3 559	1 026	2 085	80,3
kvinnor	2 469	3 260	855	1 646	76,0
Tomelilla	4 756	5 773	1 602	2 619	77,3
män	2 521	3 096	885	1 460	81,3
kvinnor	2 235	2 677	717	1 159	73,2
Bromölla	4 893	5 656	1 841	2 604	79,5
män	2 863	3 062	1 200	1 399	83,6
kvinnor	2 030	2 594	641	1 205	75,2
Osby	4 453	5 836	1 086	2 469	80,2
män	2 317	3 194	628	1 505	84,7
kvinnor	2 136	2 642	458	964	75,4
Perstorp	3 409	2 939	1 463	993	73,1
män	2 068	1 628	997	557	77,4
kvinnor	1 341	1 311	466	436	68,5
Klippan	5 974	7 059	2 055	3 140	74,1
män	3 274	3 871	1 250	1 847	78,5
kvinnor	2 700	3 188	805	1 293	69,4
Astorp	5 771	6 197	2 925	3 351	74,2
män	3 090	3 357	1 666	1 933	78,3
kvinnor	2 681	2 840	1 259	1 418	70,0
Båstad	6 384	6 412	2 369	2 397	78,3
män	3 440	3 353	1 368	1 281	81,1
kvinnor	2 944	3 059	1 001	1 116	75,6
Malmö	142 732	113 038	54 727	25 033	63,9
män	75 010	57 554	32 018	14 562	64,7
kvinnor	67 722	55 484	22 709	10 471	63,1
Lund	62 222	48 245	31 169	17 192	69,4
män	30 727	24 536	15 953	9 762	69,8
kvinnor	31 495	23 709	15 216	7 430	69,0
Landskrona	15 192	16 268	4 878	5 954	67,2
män	7 935	8 569	2 817	3 451	69,7
kvinnor	7 257	7 699	2 061	2 503	64,7
Helsingborg	61 957	55 757	19 372	13 172	73,1
män	32 174	28 684	11 306	7 816	75,2
kvinnor	29 783	27 073	8 066	5 356	70,9
Höganäs	7 509	10 885	1 895	5 271	79,0
män	3 630	5 501	1 054	2 925	80,9
kvinnor	3 879	5 384	841	2 346	77,2
Eslöv	11 081	14 125	3 917	6 961	77,9
män	5 729	7 432	2 120	3 823	80,4
kvinnor	5 352	6 693	1 797	3 138	75,2
Ystad	11 756	12 673	3 401	4 318	79,0
män	5 549	6 472	1 629	2 552	80,6
kvinnor	6 207	6 201	1 772	1 766	77,4
Trelleborg	14 029	18 225	3 421	7 617	76,3
män	7 027	9 494	1 887	4 354	78,6
kvinnor	7 002	8 731	1 534	3 263	74,1

1. Forts.

Län Kommun	Förvärvsarbetande		Pendling över kommungräns		Förvärvs- intensitet 20-64 år
	Dagbefolk- ning	Nattbefolk- ning	Inpendling	Utpendling	
Kristianstad	35 752	35 117	7 626	6 991	76,5
män	17 451	18 155	3 707	4 411	78,6
kvinnor	18 301	16 962	3 919	2 580	74,5
Simrishamn	7 354	8 236	1 473	2 355	76,0
män	3 621	4 286	723	1 388	78,4
kvinnor	3 733	3 950	750	967	73,5
Ängelholm	15 522	18 306	4 858	7 642	80,0
män	7 396	9 439	2 559	4 602	82,2
kvinnor	8 126	8 867	2 299	3 040	77,8
Hässleholm	21 929	22 522	5 111	5 704	77,7
män	11 628	12 067	3 034	3 473	80,6
kvinnor	10 301	10 455	2 077	2 231	74,7
Hallands län	122 217	139 684	22 171	39 638	81,1
män	62 209	72 624	12 819	23 234	83,3
kvinnor	60 008	67 060	9 352	16 404	78,8
Hylte	4 946	4 919	1 153	1 126	83,0
män	2 785	2 722	705	642	86,4
kvinnor	2 161	2 197	448	484	79,2
Halmstad	42 704	42 216	6 369	5 881	77,5
män	22 022	21 809	3 827	3 614	79,3
kvinnor	20 682	20 407	2 542	2 267	75,6
Laholm	8 623	10 956	1 646	3 979	79,9
män	4 594	5 938	973	2 317	83,3
kvinnor	4 029	5 018	673	1 662	76,3
Falkenberg	18 177	18 890	3 186	3 899	81,3
män	9 443	9 975	1 776	2 308	83,6
kvinnor	8 734	8 915	1 410	1 591	78,9
Varberg	25 761	27 257	3 983	5 479	82,4
män	13 320	14 171	2 403	3 254	84,8
kvinnor	12 441	13 086	1 580	2 225	79,9
Kungsbacka	22 006	35 446	5 834	19 274	84,7
män	10 045	18 009	3 135	11 099	86,6
kvinnor	11 961	17 437	2 699	8 175	82,8
Västra Götalands län	743 899	734 297	242 641	233 039	77,3
män	389 077	383 737	140 284	134 944	79,3
kvinnor	354 822	350 560	102 357	98 095	75,2
Härryda	12 658	16 200	7 151	10 693	83,3
män	6 304	8 371	3 938	6 005	85,0
kvinnor	6 354	7 829	3 213	4 688	81,5
Partille	10 306	16 295	6 050	12 039	81,1
män	5 371	8 267	3 563	6 459	82,4
kvinnor	4 935	8 028	2 487	5 580	79,8
Öckerö	3 015	6 040	481	3 506	84,4
män	1 380	3 126	289	2 035	86,4
kvinnor	1 635	2 914	192	1 471	82,4
Stenungsund	10 678	11 542	4 844	5 708	82,5
män	6 064	6 070	3 152	3 158	86,2
kvinnor	4 614	5 472	1 692	2 550	78,7
Tjörn	4 370	7 360	1 048	4 038	82,1
män	2 071	3 939	592	2 460	84,6
kvinnor	2 299	3 421	456	1 578	79,4

1. Forts.

Län Kommun	Förvärvsarbetande		Pendling över kommungräns		Förvärvs- intensitet 20-64 år
	Dagbefolk- ning	Nattbefolk- ning	Inpendling	Utpendling	
Orust	5 429	7 368	1 375	3 314	81,1
män	2 889	3 958	909	1 978	84,8
kvinnor	2 540	3 410	466	1 336	77,3
Sotenäs	3 934	4 232	788	1 086	78,4
män	2 000	2 268	420	688	80,6
kvinnor	1 934	1 964	368	398	76,0
Munkedal	3 748	4 726	1 031	2 009	78,3
män	2 004	2 511	636	1 143	79,9
kvinnor	1 744	2 215	395	866	76,6
Tanum	5 118	5 650	1 035	1 567	78,3
män	2 737	3 004	622	889	80,5
kvinnor	2 381	2 646	413	678	75,9
Dals-Ed	2 067	2 142	396	471	74,0
män	1 108	1 166	230	288	76,1
kvinnor	959	976	166	183	71,5
Färgelanda	2 249	3 096	469	1 316	79,1
män	1 156	1 675	273	792	80,8
kvinnor	1 093	1 421	196	524	77,2
Ale	6 901	13 193	2 377	8 669	81,1
män	3 348	7 000	1 330	4 982	84,1
kvinnor	3 553	6 193	1 047	3 687	77,9
Lerum	9 223	18 308	3 076	12 161	83,6
män	4 145	9 366	1 553	6 774	85,5
kvinnor	5 078	8 942	1 523	5 387	81,8
Vårgårda	5 168	5 469	1 916	2 217	82,8
män	2 856	2 947	1 128	1 219	86,6
kvinnor	2 312	2 522	788	998	78,9
Bollebygd	2 458	4 216	996	2 754	84,3
män	1 364	2 197	641	1 474	86,5
kvinnor	1 094	2 019	355	1 280	82,0
Grästorp	1 714	2 822	483	1 591	82,8
män	789	1 511	247	969	84,4
kvinnor	925	1 311	236	622	81,0
Essunga	1 981	2 724	575	1 318	82,7
män	1 049	1 477	308	736	85,4
kvinnor	932	1 247	267	582	79,7
Karlsborg	2 648	3 108	538	998	78,5
män	1 410	1 678	363	631	82,1
kvinnor	1 238	1 430	175	367	74,8
Gullspång	2 148	2 362	511	725	74,4
män	1 153	1 279	312	438	77,1
kvinnor	995	1 083	199	287	71,5
Tranemo	5 991	5 891	1 734	1 634	85,8
män	3 681	3 220	1 260	799	89,2
kvinnor	2 310	2 671	474	835	82,2
Bengtstors	4 020	4 179	770	929	73,1
män	2 135	2 277	418	560	75,7
kvinnor	1 885	1 902	352	369	70,2
Mellerud	3 437	4 046	559	1 168	74,5
män	1 770	2 167	324	721	76,5
kvinnor	1 667	1 879	235	447	72,3

1. Forts.

Län Kommun	Förvärvsarbetande		Pendling över kommungräns		Förvärvs- intensitet 20-64 år
	Dagbefolk- ning	Nattbefolk- ning	Inpendling	Utpendling	
Lilla Edet	3 961	5 983	1 144	3 166	76,6
män	1 998	3 307	617	1 926	81,0
kvinnor	1 963	2 676	527	1 240	71,9
Mark	12 482	15 862	2 438	5 818	81,4
män	6 079	8 458	1 279	3 658	84,8
kvinnor	6 403	7 404	1 159	2 160	77,7
Svenljunga	4 311	5 019	1 103	1 811	82,5
män	2 287	2 708	620	1 041	85,6
kvinnor	2 024	2 311	483	770	79,1
Herrljunga	4 149	4 540	1 130	1 521	82,5
män	2 300	2 474	703	877	85,8
kvinnor	1 849	2 066	427	644	78,9
Vara	8 214	7 622	2 731	2 139	81,2
män	4 944	4 214	1 870	1 140	85,3
kvinnor	3 270	3 408	861	999	76,7
Götene	6 455	6 324	2 471	2 340	82,6
män	3 548	3 399	1 437	1 288	86,2
kvinnor	2 907	2 925	1 034	1 052	78,8
Tibro	4 098	4 815	1 143	1 860	77,9
män	2 185	2 610	667	1 092	81,0
kvinnor	1 913	2 205	476	768	74,6
Töreboda	3 469	4 083	936	1 550	75,1
män	1 848	2 200	559	911	77,6
kvinnor	1 621	1 883	377	639	72,4
Göteborg	292 014	233 865	100 108	41 959	72,1
män	156 647	120 228	59 670	23 251	73,2
kvinnor	135 367	113 637	40 438	18 708	71,1
Mölndal	33 511	29 655	22 318	18 462	81,2
män	16 558	15 277	11 683	10 402	82,6
kvinnor	16 953	14 378	10 635	8 060	79,7
Kungälv	15 012	19 321	6 162	10 471	83,0
män	7 294	10 084	3 363	6 153	85,9
kvinnor	7 718	9 237	2 799	4 318	80,0
Lysekil	6 178	6 610	1 154	1 586	77,3
män	3 364	3 534	745	915	80,1
kvinnor	2 814	3 076	409	671	74,3
Uddevalla	23 972	23 434	6 665	6 127	78,1
män	11 488	12 101	3 462	4 075	79,7
kvinnor	12 484	11 333	3 203	2 052	76,5
Strömstad	5 627	5 183	1 018	574	72,8
män	2 728	2 602	491	365	70,7
kvinnor	2 899	2 581	527	209	75,0
Vänersborg	14 429	17 477	4 544	7 592	80,0
män	7 028	9 125	2 406	4 503	82,2
kvinnor	7 401	8 352	2 138	3 089	77,7
Trollhättan	30 474	24 958	11 045	5 529	76,7
män	16 993	13 302	6 888	3 197	79,5
kvinnor	13 481	11 656	4 157	2 332	73,8
Alingsås	14 532	17 692	3 612	6 772	80,9
män	6 686	9 081	1 814	4 209	82,7
kvinnor	7 846	8 611	1 798	2 563	79,2

1. Forts.

Län Kommun	Förvärvsarbetande		Pendling över kommungräns		Förvärvs- intensitet 20-64 år
	Dagbefolkning	Nattbefolkning	Inpendling	Utpendling	
Borås	50 285	47 083	10 196	6 994	77,0
män	24 875	24 454	5 144	4 723	79,2
kvinnor	25 410	22 629	5 052	2 271	74,8
Ulricehamn	8 497	10 801	1 189	3 493	82,3
män	4 532	5 824	729	2 021	85,5
kvinnor	3 965	4 977	460	1 472	78,8
Åmål	5 236	5 494	891	1 149	77,2
män	2 728	2 881	542	695	79,5
kvinnor	2 508	2 613	349	454	74,9
Mariestad	10 079	11 009	2 066	2 996	78,7
män	5 173	5 899	1 116	1 842	81,8
kvinnor	4 906	5 110	950	1 154	75,6
Lidköping	17 449	18 387	3 787	4 725	82,1
män	9 237	9 770	2 368	2 901	85,4
kvinnor	8 212	8 617	1 419	1 824	78,6
Skara	9 203	8 964	3 300	3 061	79,8
män	4 715	4 697	1 802	1 784	83,3
kvinnor	4 488	4 267	1 498	1 277	76,4
Skövde	29 408	24 424	9 420	4 436	78,7
män	15 853	12 880	5 617	2 644	80,7
kvinnor	13 555	11 544	3 803	1 792	76,5
Hjo	3 039	4 192	579	1 732	80,6
män	1 529	2 215	328	1 014	83,3
kvinnor	1 510	1 977	251	718	77,9
Tidaholm	5 130	5 951	817	1 638	82,0
män	2 719	3 180	480	941	85,5
kvinnor	2 411	2 771	337	697	78,4
Falköping	13 424	14 580	2 471	3 627	80,9
män	6 957	7 759	1 376	2 178	84,0
kvinnor	6 467	6 821	1 095	1 449	77,7
Värmlands län	119 552	122 658	27 960	31 066	75,4
män	62 655	64 527	16 120	17 992	77,1
kvinnor	56 897	58 131	11 840	13 074	73,7
Kil	3 498	5 415	943	2 860	78,2
män	1 802	2 832	582	1 612	79,9
kvinnor	1 696	2 583	361	1 248	76,6
Eda	3 306	3 384	732	810	65,8
män	1 670	1 801	346	477	66,2
kvinnor	1 636	1 583	386	333	65,4
Torsby	5 559	5 397	872	710	74,1
män	2 784	2 839	433	488	73,9
kvinnor	2 775	2 558	439	222	74,3
Storfors	1 394	1 961	403	970	74,6
män	722	1 079	218	575	78,0
kvinnor	672	882	185	395	70,8
Hammarö	4 368	6 974	1 823	4 429	81,8
män	2 287	3 633	1 040	2 386	82,8
kvinnor	2 081	3 341	783	2 043	80,7
Munkfors	1 709	1 594	519	404	74,0
män	936	849	317	230	75,6
kvinnor	773	745	202	174	72,3

1. Forts.

Län Kommun	Förvärvsarbetande		Pendling över kommungräns		Förvärvs- intensitet 20-64 år
	Dagbefolk- ning	Nattbefolk- ning	Inpendling	Utpendling	
Forshaga	2 992	5 029	854	2 891	75,6
män	1 374	2 671	435	1 732	79,1
kvinnor	1 618	2 358	419	1 159	72,0
Grums	3 591	4 099	1 049	1 557	74,8
män	2 011	2 213	663	865	77,7
kvinnor	1 580	1 886	386	692	71,7
Ärjäng	4 235	4 202	499	466	71,5
män	2 132	2 131	289	288	68,9
kvinnor	2 103	2 071	210	178	74,3
Sunne	5 638	6 085	942	1 389	78,3
män	3 037	3 242	586	791	80,9
kvinnor	2 601	2 843	356	598	75,6
Karlstad	46 460	39 511	14 049	7 100	75,6
män	24 007	20 288	7 906	4 187	76,8
kvinnor	22 453	19 223	6 143	2 913	74,4
Kristinehamn	9 615	10 456	1 778	2 619	74,7
män	5 252	5 611	1 118	1 477	77,4
kvinnor	4 363	4 845	660	1 142	71,8
Filipstad	4 323	4 503	609	789	72,2
män	2 154	2 383	316	545	72,9
kvinnor	2 169	2 120	293	244	71,5
Hagfors	4 969	5 452	461	944	74,2
män	2 710	2 974	306	570	77,7
kvinnor	2 259	2 478	155	374	70,4
Arvika	11 277	11 600	1 370	1 693	75,4
män	6 163	6 189	889	915	77,6
kvinnor	5 114	5 411	481	778	73,0
Säffle	6 618	6 996	1 057	1 435	77,8
män	3 614	3 792	676	854	81,3
kvinnor	3 004	3 204	381	581	74,0
Örebro län	125 907	126 594	30 615	31 302	76,4
män	65 722	66 334	18 314	18 926	79,0
kvinnor	60 185	60 260	12 301	12 376	73,8
Lekeberg	1 854	3 447	465	2 058	81,8
män	913	1 894	226	1 207	85,2
kvinnor	941	1 553	239	851	78,0
Laxå	2 685	2 619	789	723	76,0
män	1 554	1 452	567	465	79,8
kvinnor	1 131	1 167	222	258	71,9
Hallsberg	7 441	7 003	3 377	2 939	78,1
män	4 378	3 847	2 184	1 653	83,0
kvinnor	3 063	3 156	1 193	1 286	72,8
Degerfors	3 154	4 372	756	1 974	75,4
män	1 717	2 388	449	1 120	78,7
kvinnor	1 437	1 984	307	854	71,8
Hällefors	2 967	3 111	387	531	73,9
män	1 615	1 696	222	303	77,8
kvinnor	1 352	1 415	165	228	69,6
Ljusnarsberg	1 722	2 028	332	638	68,4
män	862	1 090	183	411	70,7
kvinnor	860	938	149	227	65,8

1. Forts.

Län Kommun	Förvärvsarbetande		Pendling över kommungräns		Förvärvs- intensitet 20-64 år
	Dagbefolk- ning	Nattbefolk- ning	Inpendling	Utpendling	
Örebro	65 924	60 591	14 470	9 137	75,3
män	33 797	30 850	8 682	5 735	77,2
kvinnor	32 127	29 741	5 788	3 402	73,5
Kumla	7 366	9 218	2 967	4 819	79,0
män	3 821	4 898	1 765	2 842	82,2
kvinnor	3 545	4 320	1 202	1 977	75,6
Askersund	3 810	5 273	535	1 998	78,8
män	1 949	2 803	349	1 203	81,5
kvinnor	1 861	2 470	186	795	75,9
Karlskoga	15 541	13 628	3 964	2 051	77,2
män	8 157	7 263	2 248	1 354	79,9
kvinnor	7 384	6 365	1 716	697	74,5
Nora	3 415	4 710	665	1 960	77,6
män	1 734	2 460	401	1 127	80,9
kvinnor	1 681	2 250	264	833	74,4
Lindesberg	10 028	10 594	1 908	2 474	78,1
män	5 225	5 693	1 038	1 506	80,8
kvinnor	4 803	4 901	870	968	75,3
Västmanlands län	110 065	113 364	24 051	27 350	75,9
män	58 191	60 350	14 397	16 556	78,9
kvinnor	51 874	53 014	9 654	10 794	72,8
Skinnskatteberg	1 534	2 054	308	828	73,8
män	767	1 084	181	498	76,4
kvinnor	767	970	127	330	71,1
Surahammar	3 342	4 628	846	2 132	78,7
män	1 813	2 529	524	1 240	82,6
kvinnor	1 529	2 099	322	892	74,4
Kungsör	3 193	3 880	1 178	1 865	79,8
män	1 731	2 075	736	1 080	83,5
kvinnor	1 462	1 805	442	785	75,8
Hallstahammar	5 910	6 661	1 904	2 655	77,1
män	3 101	3 588	1 103	1 590	81,0
kvinnor	2 809	3 073	801	1 065	73,0
Norberg	1 706	2 557	411	1 262	74,3
män	907	1 409	240	742	78,3
kvinnor	799	1 148	171	520	69,9
Västerås	62 824	60 990	11 205	9 371	74,8
män	32 863	32 110	6 688	5 935	77,3
kvinnor	29 961	28 880	4 517	3 436	72,2
Sala	7 771	9 805	1 459	3 493	77,5
män	3 930	5 260	803	2 133	81,0
kvinnor	3 841	4 545	656	1 360	73,9
Fagersta	6 555	5 438	2 065	948	76,9
män	3 659	2 963	1 233	537	80,5
kvinnor	2 896	2 475	832	411	73,1
Köping	12 008	11 342	3 246	2 580	77,2
män	6 617	6 094	2 002	1 479	79,9
kvinnor	5 391	5 248	1 244	1 101	74,3
Arboga	5 222	6 009	1 429	2 216	77,3
män	2 803	3 238	887	1 322	81,1
kvinnor	2 419	2 771	542	894	73,3

1. Forts.

Län Kommun	Förvärvsarbetande		Pendling över kommungräns		Förvärvs- intensitet 20-64 år
	Dagbefolkning	Nattbefolkning	Inpendling	Utpendling	
Dalarnas län	126 494	127 805	28 476	29 787	78,4
män	66 422	67 634	16 779	17 991	80,4
kvinnor	60 072	60 171	11 697	11 796	76,2
Vansbro	3 030	3 126	411	507	78,4
män	1 618	1 666	299	347	80,2
kvinnor	1 412	1 460	112	160	76,5
Malung	5 532	4 929	1 112	509	79,2
män	3 003	2 679	666	342	80,4
kvinnor	2 529	2 250	446	167	77,8
Gagnef	3 162	4 737	627	2 202	82,3
män	1 534	2 514	373	1 353	84,5
kvinnor	1 628	2 223	254	849	79,9
Leksand	6 508	7 154	1 324	1 970	80,1
män	3 353	3 735	791	1 173	82,3
kvinnor	3 155	3 419	533	797	77,9
Rättvik	3 950	4 773	691	1 514	78,6
män	1 922	2 504	349	931	80,7
kvinnor	2 028	2 269	342	583	76,4
Orsa	2 126	3 028	397	1 299	75,8
män	1 058	1 577	221	740	77,6
kvinnor	1 068	1 451	176	559	74,0
Älvdalen	3 065	3 356	392	683	79,4
män	1 562	1 816	209	463	80,6
kvinnor	1 503	1 540	183	220	78,0
Smedjebacken	3 538	4 926	735	2 123	77,2
män	2 011	2 723	489	1 201	81,7
kvinnor	1 527	2 203	246	922	72,3
Mora	10 815	9 713	2 419	1 317	81,3
män	5 702	5 065	1 449	812	82,5
kvinnor	5 113	4 648	970	505	80,0
Falun	27 314	26 461	6 055	5 202	79,0
män	13 144	13 601	2 995	3 452	80,3
kvinnor	14 170	12 860	3 060	1 750	77,6
Borlänge	25 306	22 028	7 935	4 657	76,3
män	14 411	11 709	5 146	2 444	78,3
kvinnor	10 895	10 319	2 789	2 213	74,1
Säter	3 364	5 259	827	2 722	81,2
män	1 576	2 768	406	1 598	82,3
kvinnor	1 788	2 491	421	1 124	80,0
Hedemora	6 601	6 927	1 460	1 786	77,2
män	3 533	3 697	868	1 032	79,3
kvinnor	3 068	3 230	592	754	74,9
Avesta	10 431	10 114	1 872	1 555	77,5
män	5 791	5 494	1 212	915	80,5
kvinnor	4 640	4 620	660	640	74,3
Ludvika	11 752	11 274	2 219	1 741	76,6
män	6 204	6 086	1 306	1 188	79,4
Kvinnor	5 548	5 188	913	553	73,6

1. Forts.

Län Kommun	Förvärvsarbetande		Pendling över kommungräns		Förvärvs- intensitet 20-64 år
	Dagbefolk- ning	Nattbefolk- ning	Inpendling	Utpendling	
Gävleborgs län	123 216	124 989	20 655	22 428	76,4
Män	64 999	66 562	12 341	13 904	79,1
Kvinnor	58 217	58 427	8 314	8 524	73,4
Ockelbo	2 069	2 870	320	1 121	81,5
män	1 018	1 563	188	733	84,4
kvinnor	1 051	1 307	132	388	78,3
Hofors	4 453	4 461	887	895	77,8
män	2 427	2 449	531	553	80,9
kvinnor	2 026	2 012	356	342	74,4
Ovanåker	5 324	5 587	817	1 080	81,8
män	3 134	3 094	621	581	85,5
kvinnor	2 190	2 493	196	499	77,8
Nordanstig	3 325	4 403	516	1 594	77,2
män	1 746	2 421	324	999	80,7
kvinnor	1 579	1 982	192	595	73,4
Ljusdal	8 388	8 580	884	1 076	77,5
män	4 512	4 621	602	711	80,1
kvinnor	3 876	3 959	282	365	74,7
Gävle	43 733	43 150	7 534	6 951	75,6
män	22 612	22 570	4 415	4 373	77,9
kvinnor	21 121	20 580	3 119	2 578	73,2
Sandviken	17 936	17 050	4 413	3 527	78,7
män	10 064	9 235	2 754	1 925	82,1
kvinnor	7 872	7 815	1 659	1 602	75,0
Söderhamn	10 104	10 638	1 290	1 824	70,4
män	5 253	5 718	712	1 177	73,4
kvinnor	4 851	4 920	578	647	67,2
Bollnäs	11 157	11 594	1 830	2 267	76,6
män	5 582	6 155	951	1 524	79,3
kvinnor	5 575	5 439	879	743	73,8
Hudiksvall	16 727	16 656	2 164	2 093	76,4
män	8 651	8 736	1 243	1 328	79,0
kvinnor	8 076	7 920	921	765	73,7
Västernorrlands län	112 917	113 579	15 690	16 352	78,8
män	58 975	59 500	9 653	10 178	80,1
kvinnor	53 942	54 079	6 037	6 174	77,3
Ånge	4 733	4 681	696	644	79,7
män	2 569	2 542	452	425	82,1
kvinnor	2 164	2 139	244	219	77,0
Timrå	5 786	8 387	1 872	4 473	79,3
män	3 250	4 426	1 309	2 485	81,2
kvinnor	2 536	3 961	563	1 988	77,3
Härnösand	10 946	11 246	1 882	2 182	76,4
män	5 399	5 783	1 017	1 401	76,9
kvinnor	5 547	5 463	865	781	75,8
Sundsvall	48 394	45 414	7 827	4 847	78,8
män	24 928	23 433	4 643	3 148	79,9
kvinnor	23 466	21 981	3 184	1 699	77,7
Kramfors	8 319	8 604	1 124	1 409	76,2
män	4 425	4 571	746	892	77,1
kvinnor	3 894	4 033	378	517	75,3

1. Forts.

Län Kommun	Förvärvsarbetande		Pendlig över kommungräns		Förvärvs- intensitet 20-64 år
	Dagbefolk- ning	Nattbefolk- ning	Inpendling	Utpendling	
Sollefteå	8 864	9 116	907	1 159	77,4
män	4 350	4 688	491	829	76,8
kvinnor	4 514	4 428	416	330	78,1
Örnsköldsvik	25 875	26 131	1 382	1 638	80,8
män	14 054	14 057	995	998	83,7
kvinnor	11 821	12 074	387	640	77,8
Jämtlands län	59 164	59 934	10 015	10 785	79,0
män	30 712	31 378	5 899	6 565	80,5
kvinnor	28 452	28 556	4 116	4 220	77,5
Ragunda	2 420	2 491	413	484	79,1
män	1 297	1 341	269	313	79,8
kvinnor	1 123	1 150	144	171	78,3
Bräcke	2 424	3 070	303	949	76,6
män	1 230	1 645	193	608	78,6
kvinnor	1 194	1 425	110	341	74,4
Krokom	4 882	6 854	1 108	3 080	81,3
män	2 602	3 674	686	1 758	83,3
kvinnor	2 280	3 180	422	1 322	79,0
Strömsund	5 197	5 592	360	755	77,7
män	2 787	3 048	244	505	78,5
kvinnor	2 410	2 544	116	250	76,7
Åre	4 847	5 019	853	1 025	81,6
män	2 560	2 671	492	603	82,5
kvinnor	2 287	2 348	361	422	80,5
Berg	3 176	3 430	618	872	81,5
män	1 712	1 865	376	529	83,3
kvinnor	1 464	1 565	242	343	79,5
Härjedalen	4 724	4 810	424	510	79,6
män	2 547	2 571	288	312	79,8
kvinnor	2 177	2 239	136	198	79,3
Östersund	31 494	28 668	5 936	3 110	78,3
män	15 977	14 563	3 351	1 937	80,0
kvinnor	15 517	14 105	2 585	1 173	76,5
Västerbottens län	118 833	120 768	12 745	14 680	76,7
män	62 374	63 505	8 023	9 154	78,6
kvinnor	56 459	57 263	4 722	5 526	74,7
Nordmaling	2 486	3 291	431	1 236	79,2
män	1 274	1 772	260	758	81,9
kvinnor	1 212	1 519	171	478	76,2
Bjurholm	794	1 022	136	364	78,7
män	395	557	79	241	81,4
kvinnor	399	465	57	123	75,7
Vindeln	2 287	2 526	395	634	80,4
män	1 239	1 388	253	402	83,1
kvinnor	1 048	1 138	142	232	77,5
Robertsfors	2 522	3 250	389	1 117	82,4
män	1 264	1 744	195	675	84,8
kvinnor	1 258	1 506	194	442	79,7
Norsjö	1 994	2 030	293	329	82,1
män	1 098	1 120	204	226	85,6
kvinnor	896	910	89	103	78,2

1. Forts.

Län Kommun	Förvärvsarbetande		Pendlig över kommungräns		Förvärvs- intensitet 20-64 år
	Dagbefolk- ning	Nattbefolk- ning	Inpendling	Utpendlig	
Malå	1 511	1 563	261	313	82,5
män	825	855	183	213	84,6
kvinnor	686	708	78	100	80,0
Storuman	2 608	2 746	248	386	76,0
män	1 380	1 497	153	270	77,1
kvinnor	1 228	1 249	95	116	74,8
Sorsele	1 214	1 248	170	204	80,7
män	660	676	116	132	82,0
kvinnor	554	572	54	72	79,1
Dorotea	1 218	1 250	170	202	78,0
män	669	698	119	148	79,7
kvinnor	549	552	51	54	75,9
Vännäs	2 894	3 878	827	1 811	81,9
män	1 501	2 059	515	1 073	84,0
kvinnor	1 393	1 819	312	738	79,6
Vilhelmina	2 803	3 080	204	481	76,1
män	1 407	1 657	125	375	77,1
kvinnor	1 396	1 423	79	106	75,0
Åsele	1 174	1 300	93	219	75,5
män	605	707	57	159	77,6
kvinnor	569	593	36	60	73,1
Umeå	56 766	54 833	6 650	4 717	74,3
män	29 458	28 175	4 053	2 770	75,6
kvinnor	27 308	26 658	2 597	1 947	73,0
Lycksele	5 911	5 735	842	666	78,3
män	3 106	2 969	558	421	79,9
kvinnor	2 805	2 766	284	245	76,6
Skellefteå	32 651	33 016	1 636	2 001	78,4
män	17 493	17 631	1 153	1 291	81,1
kvinnor	15 158	15 385	483	710	75,6
Norrbottens län	114 208	115 065	15 094	15 951	76,0
män	60 332	60 935	9 645	10 248	77,0
kvinnor	53 876	54 130	5 449	5 703	74,9
Arvidsjaur	3 029	3 080	383	434	80,5
män	1 558	1 610	280	332	80,8
kvinnor	1 471	1 470	103	102	80,1
Arjeplog	1 495	1 455	239	199	79,1
män	800	775	173	148	78,9
kvinnor	695	680	66	51	79,4
Jokkmokk	2 448	2 495	252	299	77,2
män	1 276	1 331	153	208	77,4
kvinnor	1 172	1 164	99	91	77,1
Överkalix	1 549	1 561	174	186	73,9
män	831	846	120	135	73,4
kvinnor	718	715	54	51	74,4
Kalix	7 346	7 575	843	1 072	75,5
män	3 864	4 004	576	716	76,6
kvinnor	3 482	3 571	267	356	74,3
Övertorneå	1 796	2 029	148	381	72,2
män	922	1 084	100	262	70,7
kvinnor	874	945	48	119	74,1

1. Forts.

Län Kommun	Förvärvsarbetande		Pendling över kommungräns		Förvärvs- intensitet 20-64 år
	Dagbefolk- ning	Nattbefolk- ning	Inpendling	Utpendling	
Pajala	2 295	2 565	146	416	73,9
män	1 186	1 434	83	331	73,8
kvinnor	1 109	1 131	63	85	73,9
Gällivare	8 875	8 885	600	610	78,9
män	4 875	4 846	441	412	80,2
kvinnor	4 000	4 039	159	198	77,4
Älvsbyn	3 315	3 748	482	915	76,4
män	1 653	2 042	289	678	79,0
kvinnor	1 662	1 706	193	237	73,6
Luleå	38 943	34 672	7 616	3 345	74,8
män	20 709	18 125	4 680	2 096	75,4
kvinnor	18 234	16 547	2 936	1 249	74,1
Piteå	17 284	19 184	1 362	3 262	77,4
män	8 911	10 237	853	2 179	80,5
kvinnor	8 373	8 947	509	1 083	74,1
Boden	10 679	12 879	1 628	3 828	76,8
män	5 555	6 635	1 052	2 132	77,3
kvinnor	5 124	6 244	576	1 696	76,3
Haparanda	3 475	3 680	331	536	61,5
män	1 727	1 872	193	338	58,7
kvinnor	1 748	1 808	138	198	64,7
Kiruna	11 679	11 257	890	468	80,5
män	6 465	6 094	652	281	82,1
kvinnor	5 214	5 163	238	187	78,7
Riket	4 280 768	4 290 877	1 320 750	1 330 859	76,7
män	2 228 063	2 235 363	752 362	759 662	78,6
kvinnor	2 052 705	2 055 514	568 388	571 197	74,8

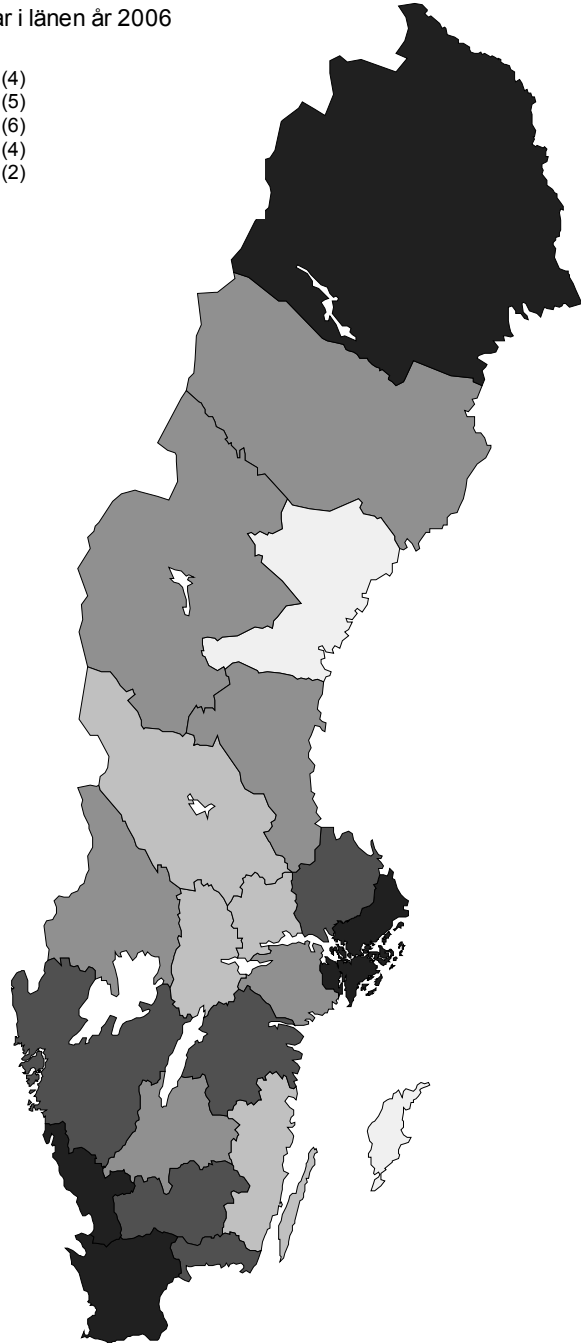
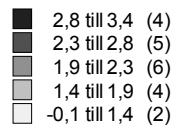
Kommentar: Fr.o.m. 2004 har gjorts några förändringar i bearbetningarna avseende sysselsättningsdata. En ny källa används för att identifiera företagare och en mindre justering av metoden för att klassificera anställda har gjorts. För mer information se www.scb.scb/rams. Ny källa för egenföretagare och justerad skattningsmetod i RAMS fr.o.m. årgång 2004.

Kartor

1. Sysselsättningsförändringar i länen år 2006

1. Changes in employment during 2006 in counties

Sysselsättningsförändringar i länen år 2006
Procent (%)



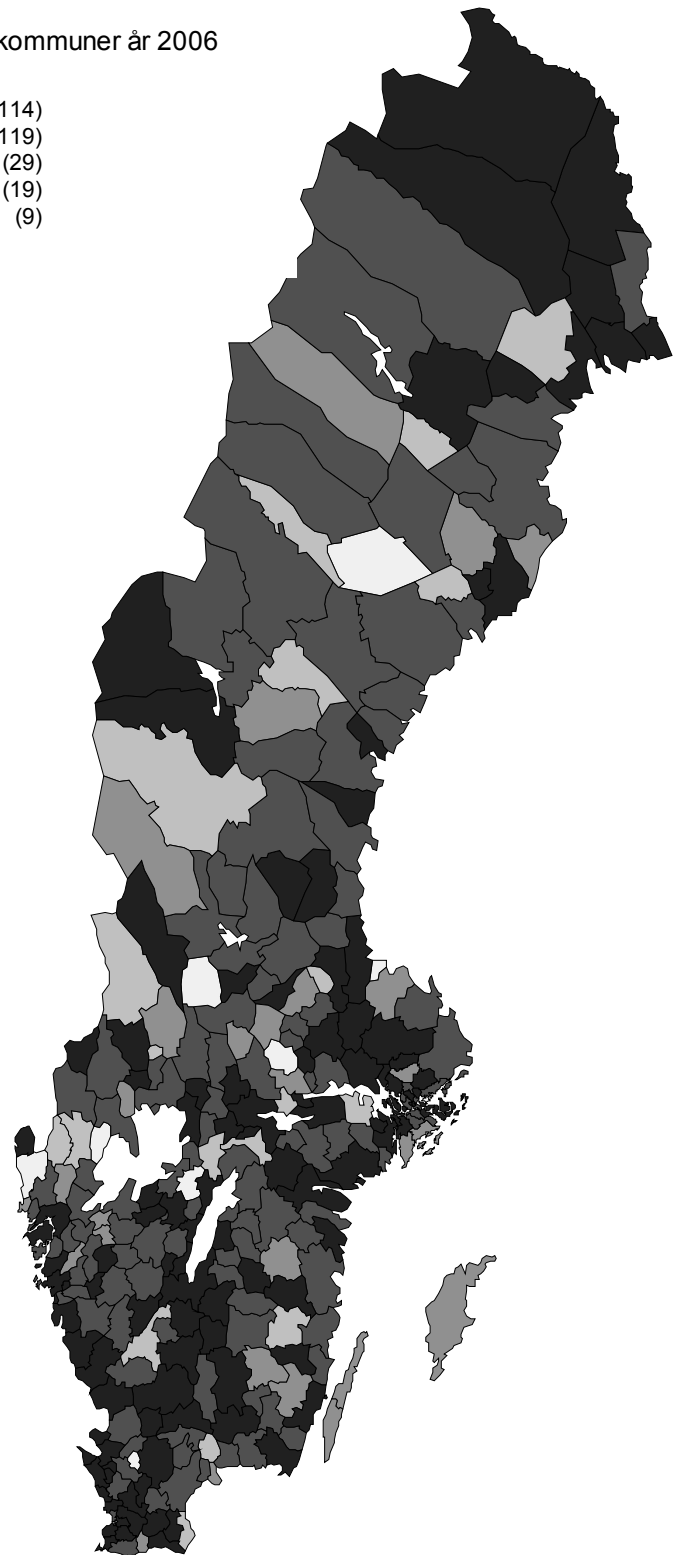
2. Sysselsättningsförändringar i kommuner år 2006

2. Changes in employment during 2006 in municipalities

Sysselsättningsförändringar i kommuner år 2006

Procent (%)

■	2,5 till 10	(114)
■	0,5 till 2,5	(119)
■	-0,5 till 0,5	(29)
■	-2,5 till -0,5	(19)
■	-6 till -2,5	(9)



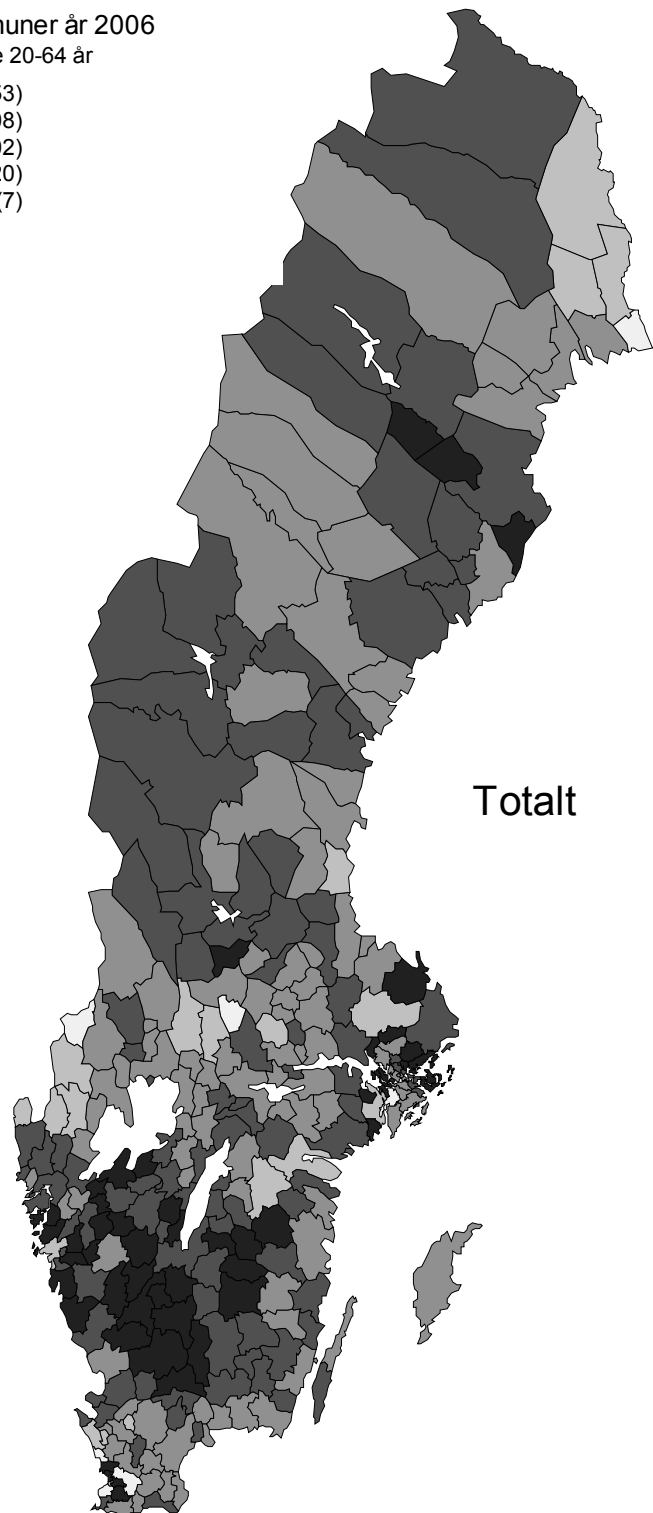
3. Förvärvsintensitet för kvinnor och män i kommuner år 2006

3. Relative share of employed population, total, in municipalities 2006

Förvärvsintensitet i kommuner år 2006

Andel förvärvsarbetande 20-64 år

■	82 till 87	(53)
■	78 till 82	(108)
■	74 till 78	(102)
■	70 till 74	(20)
■	61 till 70	(7)



I vissa gränskommuner som exempelvis Eda, Årjäng, Arvika, Strömstad, Malmö och Haparanda underskattas förvärvsintensiteten på grund av arbetspendling till ett grannland. Dessa personer räknas som ej förvärvsarbetande i den officiella statistiken.

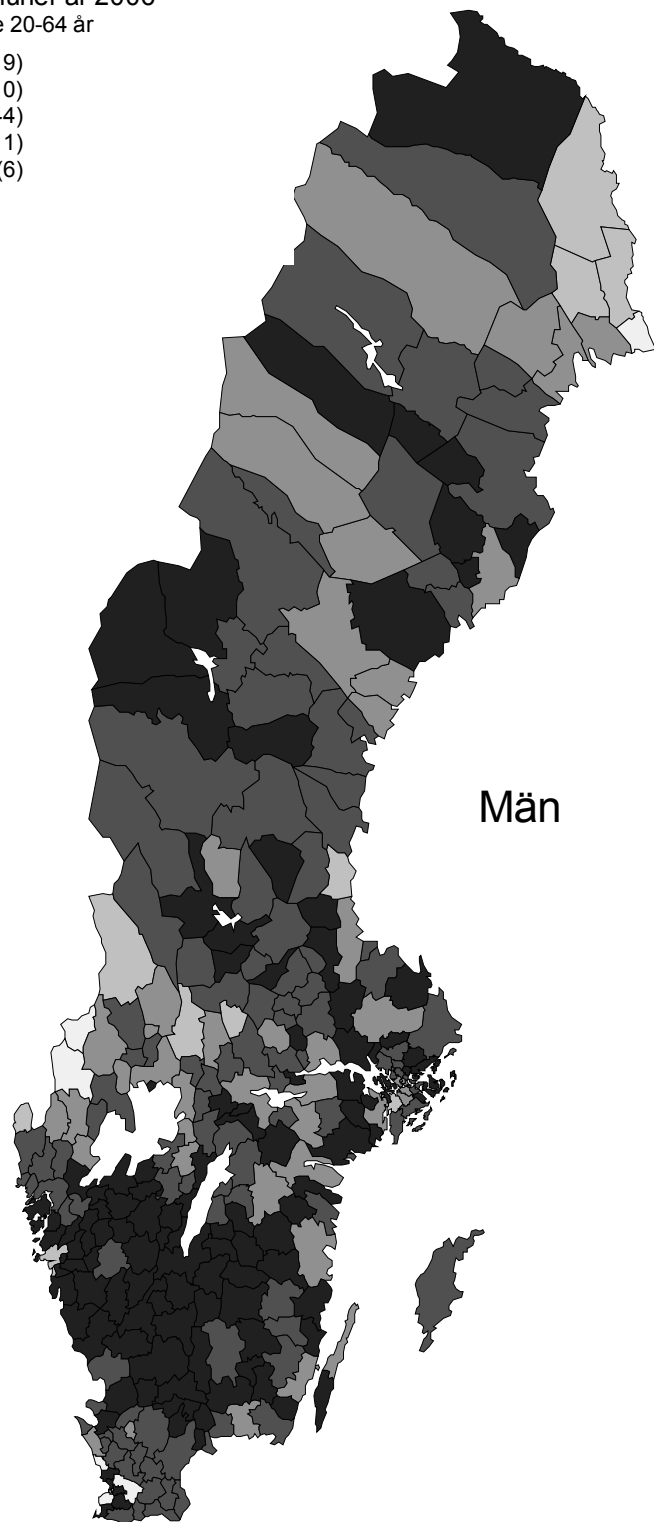
4. Förvärvsintensitet för män i kommuner år 2006

4. Relative share of employed population, men, in municipalities 2006

Förvärvsintensitet i kommuner år 2006

Andel förvärvsarbetande 20-64 år

■	82 till 90	(119)
■	78 till 82	(110)
■	74 till 78	(44)
■	70 till 74	(11)
■	58 till 70	(6)



I vissa gränskommuner som exempelvis Eda, Årjäng, Arvika, Strömstad, Malmö och Haparanda underskattas förvärvsintensiteten på grund av arbetspendling till ett grannland. Dessa personer räknas som ej förvärvsarbetande i den officiella statistiken.

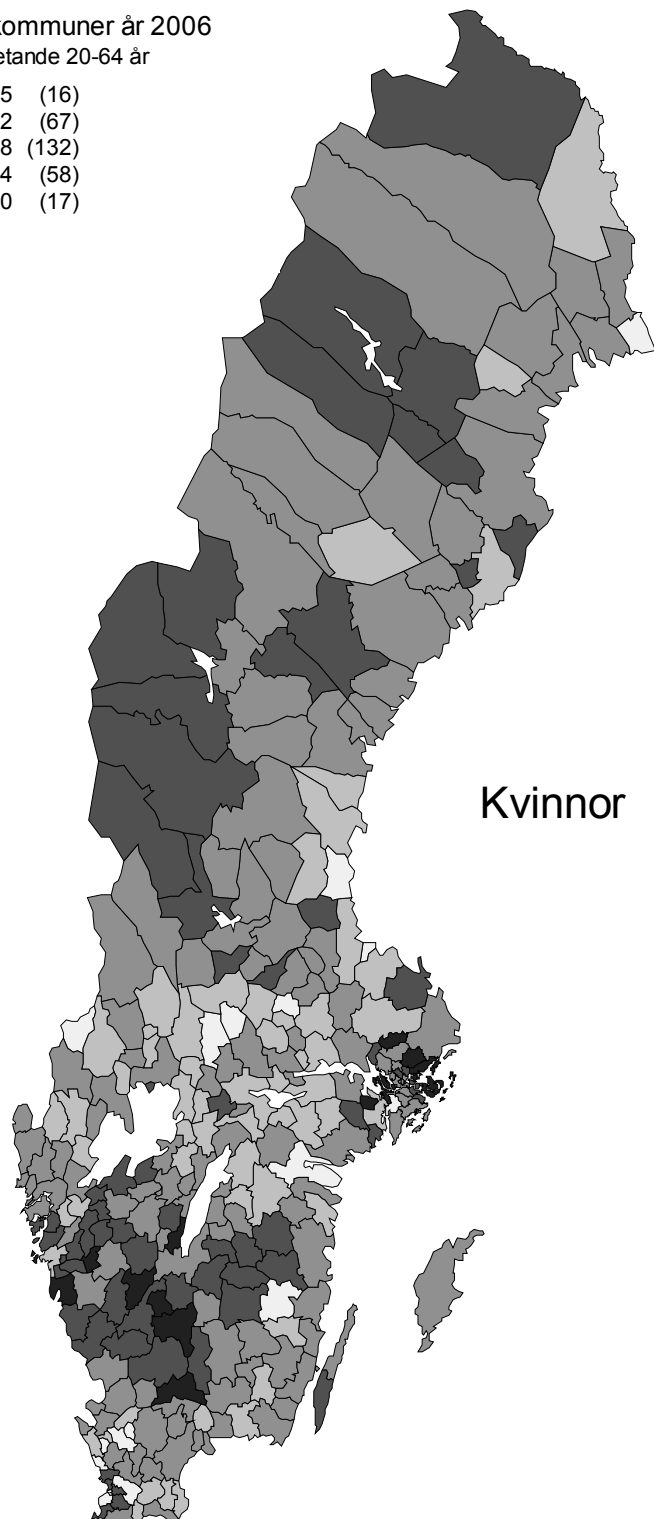
5. Förvärsintensitet för kvinnor i kommuner år 2006

5. Relative share of employed population, women, in municipalities 2006

Förvärsintensitet i kommuner år 2006

Andel förvärsarbetande 20-64 år

■	82 till 85	(16)
■	78 till 82	(67)
■	74 till 78	(132)
■	70 till 74	(58)
■	63 till 70	(17)



I vissa gränskommuner som exempelvis Eda, Årjäng, Arvika, Strömstad, Malmö och Haparanda underskattas förvärsintensiteten på grund av arbetspendling till ett grannland. Dessa personer räknas som ej förvärsarbetande i den officiella statistiken.

Fakta om statistiken

SCB:s registerbaserade arbetsmarknadsstatistik (RAMS) syftar till att ge årlig information om sysselsättning, pendling samt arbetsställens närings- och sektorstillhörighet. Dessutom är det möjligt att utifrån RAMS belysa personalstruktur i företag och på arbetsställen samt att belysa händelser och flöden på arbetsmarknaden. Statistiken är totalräknad och kan därför redovisas på låg regional nivå och för små redovisningsgrupper. Den har under olika namn publicerats i Statistiska meddelanden sedan 1986.

I samband med 2004 års produktion av RAMS används en ny källa, standardiserade räkenskapsutdrag (SRU), för att identifiera företagare. I anslutning till denna förändring gjordes även en mindre justering av metoden att avgränsa förvärvsarbetande anställda.

Nyheter i RAMS från och med 2004

Företagarpopulationen

Det som vi i dagligt tal kallar företagare omfattar dels de personer som driver aktiv näringsverksamhet i enskild firma eller enkelt bolag, s.k. personliga företagare, dels de personer som deklarerar som fåmansaktiebolagsdelägare. Personliga företagare klassificerades tidigare som företagare enbart när de redovisade överskott i sin näringsverksamhet. I samband med övergången till att inhämta uppgifter om företagare från SRU inkluderas även verksamheter med underskott vid klassificering av förvärvsarbetande företagare.

Klassificering av förvärvsarbetande anställda

Efter en metodöversyn i samband med den förändrade bearbetningen avseende företagarpopulationen gjordes även vissa mindre justeringar avseende klassificering av förvärvsarbetande anställda. Den största förändringen gäller den äldsta åldersgruppen (65-84 år) där betydligt fler än tidigare klassificeras som sysselsatta.

Resultat av förändringarna

Genom att använda en ny datakälla för information om företagare redovisas en högre och mer rättvisande nivå av antalet företagare samtidigt som den longitudinella kvaliteten förbättras. De förändringar som beskrivits ovan medförde att ytterligare cirka 75 000 personer redovisades som sysselsatta 2004, vilket motsvarade en ökning med 1,8 procent. För åldersgruppen 20-64 år blev ökningen av antalet sysselsatta knappt 47 000 eller 1,2 procent, vilket kan ses som en relativt liten förändring för gruppen som helhet.

Läs mer om detta på RAMS:s produktsida: www.scb.se/rams

Detta omfattar statistiken

RAMS är en årlig, totalräknad statistik som primärt baseras på arbetsgivarnas kontrolluppgifter för anställda samt, från och med 2004, standardiserade räkenskapsutdrag från egna företagare. Före 2004 användes självdeklarationer från egna företagare istället för standardiserade räkenskapsutdrag. Kontrolluppgiften är central för statistiken då den innehåller uppgifter som knyter individer till både företag och arbetsställen via person-, organisations- och arbetsställesnummer.

Populationen utgörs av alla personer som var folkbokförda i Sverige den 31/12 respektive år och den redovisas för den kommunindelning som gäller den 1/1 efterföljande år. Antal förvärvsarbetande och förvärvsintensiteter i olika grupper av befolkningen redovisas med november månad som referensperiod. Redovisning sker efter ålder, kön, region, näringsgren m.m. I regionindelade redovis-

ningar klassificeras befolkningen såväl efter bostadens belägenhet (nattbefolkning) som efter arbetsplatsens belägenhet (dagbefolkning).

Vid redovisning av dagbefolkning utgörs populationen av förvärvsarbetande med arbetsplats i Sverige under referensperioden och som var folkbokförda i Sverige vid årets slut.

Definitioner och förklaringar

Förvärvsarbetande. Som förvärvsarbetande räknas alla som har arbetat i genomsnitt minst en timme per vecka under november månad. Även de som var tillfälligt frånvarande under mätperioden, t.ex. på grund av sjukdom, ingår. Detta är samma definition som används i arbetskraftsundersökningarna (AKU).

Företagare. Personer som redovisat uppgift om aktiv näringsverksamhet räknas som förvärvsarbetande. Undantag är personer som är över 64 år gamla. Här används en modellskattning.

Ålderspensionärer. Personer mellan 65 och 84 år avgränsas på samma sätt som anställda. Inkomst av aktiv näringsverksamhet summeras med lönebelopp till en enda inkomstvariabel i modellen. Personer över 84 år klassificeras som ej förvärvsarbetande.

Barn. Personer yngre än 16 år räknas alltid som ej förvärvsarbetande.

Arbetsställe. På kontrolluppgifterna från arbetsgivare anges organisationsnummer och, om arbetsgivaren har flera arbetsställen, arbetsställesnummer för det arbetsställe där personen i fråga har arbetat. Om en person har flera kontrolluppgifter, får den med högst inkomst bestämma det huvudsakliga arbetsstället. Personer med enbart företagarkomst förs på eget företag/arbetsställe. För personer med inkomst både från eget företag och från annan arbetsgivare används principen om högst novemberlönesumma.

Näringsgren och sektor. Från SCB:s företagsdatabas (FDB) hämtas uppgifter om företagets institutionella sektortillhörighet och arbetsställets näringsgren enligt standard för svensk näringsgrensindelning (SNI 2002).

Läs om förändringar i näringsgrens- och sektorsindelningar på nedanstående webbadress: http://www.scb.se/templates/Listning2_35024.asp

Så görs statistiken

RAMS omfattar flera delregister, varav sysselsättningsregistret är det centrala vid redovisningar av sysselsättning. Flera grundregister används vid framställning av RAMS, nämligen kontrolluppgiftsregistret med löneuppgifter från arbetsgivare, kontrolluppgiftsregistret med data om sociala utbetalningar, registret över totalbefolkningen (RTB), företagsdatabasen (FDB), standardiserade räkenskapsutdrag (SRU), utbildningsregistret samt studeranderegistret.

Normalt avgränsas förvärvsarbete efter arbetad tid i november. Från administrativa register får man i avsaknad av information om arbetstid istället utgå från inkomstuppgifter. I kontrolluppgiftsregistret finns uppgifter om lönebelopp för varje persons anställningsförhållanden under året, men också markering för de månader som de skattepliktiga utbetalningarna avser.

Klassificeringen sker med hjälp av en modellbaserad skattning där material från novemberundersökningen av arbetskraftsundersökningen (AKU) utgör dataunderlag som är urvalsbaserat. Sambandet mellan enkätsvaret om sysselsättningsstatus i AKU och registeruppgifter om löneinkomst m.m. utnyttjas. Skattningar sker separat för cirka 25 delgrupper. Metoden ger en likartad definition av förvärvsarbetande som AKU. Men undersökningarna redovisar olika nivåer av antal förvärvsarbetande. Se vidare under avsnittet Statistikens tillförlitlighet.

Statistikens tillförlitlighet

Statistik från RAMS bygger på register med generellt sett god kvalitet. Vissa felkällor finns dock, varför man får betrakta redovisade statistikuppgifter som skattningar, trots att statistiken är totalräknad.

Sysselsättningsavgränsning

Den modellskattning som används i RAMS ger en likartad definition av förvärvsarbete som arbetskraftsundersökningarna (AKU) men inte fullt ut samma resultat. Metoden innebär att man minimerar nettofelet mot AKU och att man inte får systematiska fel i resultaten. Däremot ger metoden en slumpmässig osäkerhet.

Det bakomliggande antagandet som denna modellbaserade sysselsättningsavgränsning bygger på, är att sambandet mellan variablerna i modellen ser ut på samma sätt för hela arbetsmarknaden som för svarsobjekten i AKU. Om detta antagande inte håller fullt ut leder detta till systematiska fel i skattningar vilka benämns modellfel.

En *ny metod* för sysselsättningsavgränsning infördes i RAMS 1993. Detta innebär ett tidsseriebrott genom att den förvärvsarbete populationen i riket minskade med cirka tre procent jämfört med den tidigare avgränsningsmetoden. Även 2004 gjordes en modellöversyn av sysselsättningsavgränsningen, vilken främst berör personer 65-84 år.

Information om *egna företagare* hämtas från och med 2004 från standardiserade räkenskapsutdraget (SRU). Läs mer om förändringarna under "Nyheter i RAMS fr.o.m. 2004".

Partiellt bortfall av vissa företagsuppgifter

Arbetsgivare med mer än ett arbetsställe anger fr.o.m. år 1985 ett arbetsställe-nummer på kontrolluppgiften. Om denna uppgift är ofullständig eller felaktig leder det till problem vid redovisning av dagbefolkning, pendling och bransch. I största möjliga utsträckning kontaktas företagen för komplettering eller rättning av uppgifterna. Partiellt bortfall av branschkod uppstår också genom att identiteten för vissa företag inte matchar mot företagsdatabasen (FDB) eller att arbetsstället saknar bransch i FDB. Antalet personer i dessa företag är 53 000 och får näringsgren "okänd", och utgör ca 1,2 procent av samtliga förvärvsarbete.

Bra att veta

Annan sysselsättningsstatistik vid SCB

Utöver RAMS finns två andra statistikgrenar vid SCB som redovisar sysselsättning. Undersökningarna har olika karaktär och kompletterar varandra. Av lite annat slag är uppgiften i företagsdatabasen (FDB) om antal anställda. Ambitionen i företagsdatabasen är att få in uppgift om storleksklassen på arbetsställen och företag. I vissa sammanhang kan även den information som finns där användas som komplement till annan sysselsättningsstatistik.

Arbetskraftsundersökningen (AKU) mäter sysselsättningen månadsvis. Den är urvalsbaserad och omfattar cirka 19 000 personer varje månad och riktar sig till individer som får frågan om man förvärvsarbetade under mätveckan. Undersökningen ger en omfattande bild av sysselsättningen inkl. företagare och redovisar nattbefolkningen. Rapporteringen är snabb och sker månadsvis. Fr.o.m. april 2005 har arbetskraftsundersökningen omarbetats och EU-harmoniserats.

Den kortperiodiska sysselsättningsstatistiken har företagets arbetsställe som uppgiftskälla. Syftet är att snabbt indikera förändringar i antalet anställningar.

Den offentliga sektorn totalundersöks, medan den privata sektorn baseras på ett urval av cirka 20 000 arbetsställen. Statistiken omfattar endast anställda och redovisar dagbefolkningen. Publiceringen är snabb och sker varje kvartal.

Den registerbaserade arbetsmarknadsstatistiken (RAMS) som uppgifterna i denna redovisning är hämtade från är totalräknad och bygger på administrativa uppgifter huvudsakligen från skatteförvaltningen. Den relativa fördelen med denna statistik är att resultaten kan redovisas för små områden som exempelvis kommuner och delar av kommuner samt ett stort variabelinnehåll som möjliggör varierade redovisningar. Det är även möjligt att göra longitudinella studier för valfria grupper av individer och företag. RAMS mäter sysselsättningen en gång per år, och det tar 12 månader innan resultaten publiceras.

Mer information om statistiken och dess kvalitet ges i en särskild [Beskrivning av statistiken](#) på SCB:s webbplats, www.scb.se.

In English

Summary

Labour statistics based on administrative sources allow data to be presented in great detail. Flows in the labour market can also be reported. The statistics are produced annually and are presented approximately 12 months after the measured period (November) each year.

Between 2005 and 2006 the number of gainfully employed persons increased with 106 000 or 2.5 percent. In the end of 2006 the total number of gainfully employed persons in Sweden were 4 291 000. The employment of women was increasing with 51 000 persons or 2.6 percent and for men the employment was increasing with 55 000 persons or 2.5 percent.

Financial intermediation and business activities increased employment in 2006 with 35 000 persons or 6,2 percent and *Constructing* with 16 000 persons or 6,4 percent. Only *Agriculture, hunting and forestry* reduced their employment in 2006. The reduction was -1.4 percent.

The number of gainfully employed persons increased in nearly all counties. In the counties of Skåne, Halland, Norrbotten and Stockholm employment increased about 3 percent. During 2006 employment increased in all sizes of municipalities and all parts of Sweden.

List of tables

1. Gainfully employed 16+ years old over municipality border and employed, as percentage of the population

9

List of terms

Dagbefolkning	Region of work
Förvärvsarbetande	Employed population
Förvärvsintensitet	Relative share of employed population
Inpendling	Ingoing commuting
Kommun	Municipality
Län	County
Nattbefolkning	Region of residence
Näringsgren	Industry
Pendling	Commuting
Riket	The whole country
Sektor	Sector of employment
Utpendling	Outgoing commuting