

# Inrikes omflyttning

*Under 2010 registrerades i genomsnitt 3 607 flyttningar per dag hos Skatteverket. Totalt flyttade 1 156 563 personer under året vilket motsvarar var åttonde person i befolkningen. 139 282 personer flyttade mer än en gång vilket innebär att antalet flyttningar totalt var 1 316 682.*

Den som flyttar ska anmäla detta till Skatteverket enligt de regler som finns om folkbokföring. Från huvudregeln, att man ska vara folkbokförd på den fastighet där man regelmässigt vistas, finns ett antal undantag. Den som är under 18 år och på grund av studier måste bo på annan ort än hos sina föräldrar, ska ändå vara folkbokförd hos dem. Reglerna för folkbokföring har inte alltid sett likadana ut. Till exempel ändrades år 1991 lagstiftningen för studerande vid universitet och högskolor så att de i fortsättningen ska vara skrivna på studieorten.

I statistiken finns uppgifter om flyttningar för varje person. Den som flyttat mer än en gång under ett år finns registrerad med varje flytt, vilket innebär att det totala antalet flyttningar överstiger antalet flyttande personer. Före 1978 finns inga uppgifter om flyttningar inom församlingar och före 1998 finns inte uppgifter om flyttningar inom fastigheter. Det totala antalet flyttningar är därmed bara jämförbart för perioden 1998 och senare.

Vidare kan förändringar i de administrativa indelningarna försvåra statistiska jämförelser över tid. Antalet flyttningar över församlingsgräns påverkas av det faktum att antalet församlingar successivt minskar. Det handlar om en minskning från ca 2 500 församlingar till ca 1 500 bara under den senaste tioårsperioden. Att avgöra om flyttningar över kommungräns och länsgräns har ökat eller minskat är också svårt. Det beror på att det har tillkommit 13 kommuner mellan 1978 och 2010 och att antalet län har minskat med tre under samma period.

## Från glesbygd till tätortssamhälle<sup>1)</sup>

I början av 1800-talet var Sverige fortfarande ett jordbruksland och endast nio procent av befolkningen bodde i städerna. Kolonialiseringen av Norrland pågick fortfarande medan länen i Mälardalen hade den lägsta befolkningstillväxten. Industrialismens genombrott i slutet av 1800-talet ledde till en övergång till ett mer tätortsinriktat samhälle och antalet flyttningar ökade. Många nya industri- och stations samhällen växte upp och år 1900 bodde en fjärdedel av landets befolkning i städer eller tätorter. Urbaniseringen fortskred, både genom tillväxt av städerna och genom tillkomst av nya tätorter, och efter 1930 avtog Norrlandslänens befolkningstillväxt och

<sup>1</sup> Källa: "Från folkbrist till en åldrande befolkning"  
[www.scb.se/Pages/PublishingCalendarViewInfo\\_\\_\\_\\_\\_259923.aspx?PublObjId=2015](http://www.scb.se/Pages/PublishingCalendarViewInfo_____259923.aspx?PublObjId=2015)

övergick så småningom i folkminskning. Efter 1980 går flyttströmmarna från mindre tätorter via större städer och universitetsstäder till storstadsområdena Stockholm, Göteborg och Malmö. Omkring 1980 bodde 83,1 procent av befolkningen i städer och tätorter och 2005 hade andelen ökat till 84,4 procent<sup>2</sup>.

### 3 600 flyttningar om dagen

Under 2010 registrerades i genomsnitt 3 607 flyttningar per dag hos Skatteverket. Totalt flyttade 1 156 563 personer, 583 164 kvinnor och 573 399 män, under året vilket motsvarar var åttonde person i befolkningen. 139 282 personer flyttade mer än en gång vilket innebär att antalet flyttningar totalt var 1 316 682. Det är en ökning med 10 491 flyttningar eller 0,8 procent jämfört med 2009. Den allra flitigaste flyttaren flyttade nio gånger under året.

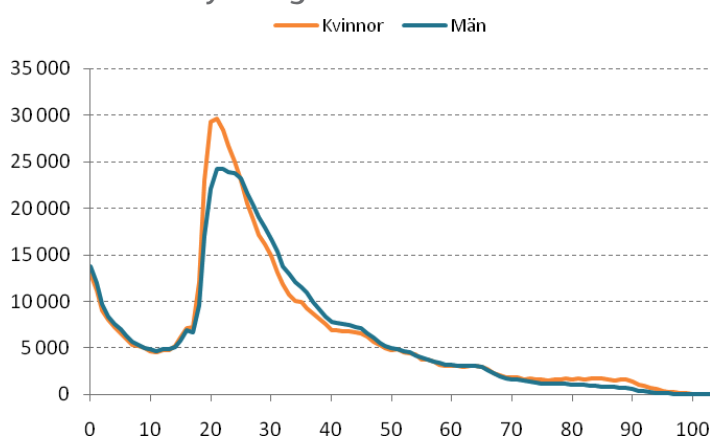
Männen var i genomsnitt något yngre än kvinnorna när de flyttade. Den genomsnittliga åldern för manliga och kvinnliga flyttare var 30,7 respektive 31,4 år. Kvinnornas högre medelålder beror till stor del på att de lever längre och därför flyttar mera än männen vid hög ålder. Kvinnorna flyttar också något fler gånger än männen. En kvinna förväntas flytta i genomsnitt tolv gånger under sitt liv och en man i genomsnitt elva gånger.

### Flyttningarna domineras av unga vuxna

Flyttningar sammankopplas ibland med studier eller byte av arbete, men flyttningar görs också av familjeskäl. Exempel på sådana flyttningar är familjebildningar, bostadsbyten vid växande familj samt separationer.

Åldersstrukturen hos de som flyttar är helt annorlunda än åldersstrukturen hos den "bofasta" befolkningen; flyttarna domineras i stor utsträckning av de unga vuxna. Det är framförallt två kategorier människor som flyttar, unga och barnfamiljer med små barn.

#### Antal inrikes flyttningar 2010 efter kön och ålder



2 Källa: SCB:s tätortsstatistik 1960-2005 [www.scb.se/Pages/ProductTables\\_\\_\\_13001.aspx](http://www.scb.se/Pages/ProductTables___13001.aspx)

Unga kvinnor har större benägenhet att flytta än män i samma ålder, något som kan leda till kvinnounderskott i utflyttningsbygder. I Pajala kommun är till exempel 63 procent av invånarna i åldern 20–29 år män. Bräcke, Haparanda, Ronneby och Åsele är exempel på andra kommuner där andelen män är stor, mellan 59 och 60 procent, i samma åldersgrupp. Störst andel kvinnor i den här åldersgruppen har Malmö, 53 procent.

I stora drag kan de dominerande flyttströmmarna beskrivas på följande sätt: I åldrarna 19 till 23 flyttar många ungdomar till en universitets- eller högskoleort för att studera. I åldrarna 24 till 28 går flyttströmmen från universitets- eller högskoleorten till storstäderna och i åldrarna strax över 30 flyttar många barnfamiljer ut från storstäderna igen men nu till förortskommunerna. I övriga åldrar är flyttströmmarna så pass små att de inte påverkar befolkningsutvecklingen i någon större utsträckning.

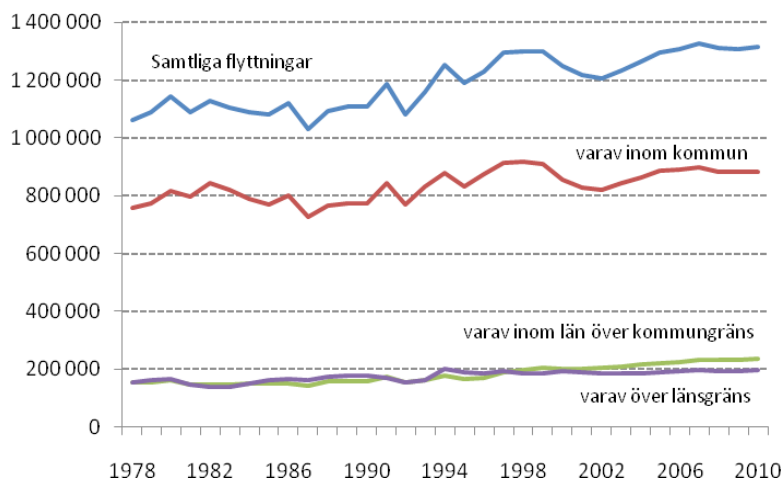
De utrikes födda har en större geografisk rörlighet än de inrikes födda. 2010 utgjorde de utrikes födda 14,7 procent av befolkningen men stod för 20,5 procent av de inrikes flyttningarna. En bidragande orsak är deras ålderssammansättning; de flyttningssintensiva åldrarna 20–29 år är överrepresenterade bland dem.

## Två tredjedelar flyttar inom kommunen

Det är vanligast att flytta inom den egna kommunen, 882 656 sådana flyttningar registrerades under 2010. Var tredje flytt skedde över kommungränsen och av dessa flyttningar gick knappt hälften utanför länet.

De mer långväga flyttningarna, de som går till ett annat län, har sedan 1978 ökat med 29 procent och låg under 2010 på 198 725 flyttningar, detta trots en minskning med tre län under perioden.

### Antal inrikes flyttningar 1978–2010



## De unga flyttar både mest och längst

Bland de som under 2010 flyttade till ett annat län var nästan hälften i åldern 20–29 år och man kan anta att flyttningarna i dessa åldrar oftast är kopplade till studier eller byte av arbete. Det kan vara långt, både till den ort där den önskade utbildningen erbjuds och till det arbete man vill ha. Under den här perioden i livet flyttar både kvinnor och män i genomsnitt fyra gånger och allra mest flyttar 21-åringarna och det gäller både kvinnor och män. Från och med 30-årsåldern är flyttningarna färre och också kortare. Man är i allmänhet färdigutbildad, har etablerat sig på arbetsmarknaden och kanske också bildat familj. Kraven på boendemiljö kan tänkas styra många flyttningar och en bra boendemiljö går ofta att hitta på nära håll. Av alla flyttningar bland personer 30 år och äldre gick tolv procent utanför länet jämfört med 21 procent av alla flyttningar bland personer 20–29 år.

## Flyttströmmarna under 1900-talet<sup>3)</sup>

Man tror ofta att omflyttning bland befolkningen ligger på en högre nivå i dagens samhälle än den gjorde i det agrara samhället, men skillnaderna är inte särskilt stora. Inrikes flyttningar höll låga nivåer under depressionerna i början av 1920-talet och 1930-talet samt under andra världskriget. De små barnkullarna från 1930-talet medförde att omflyttningen 20–30 år senare, det vill säga under 1950-talet och början av 1960-talet, också kom att hamna på en låg nivå eftersom små kullar i flyttningsintensiva åldrar med automatik ger färre omflyttningar. Den offentliga sektorns tillväxt från mitten av 1960-talet till senare delen av 1980-talet fick till följd att fler kunde bo kvar på sin bostadsort. Tillväxten var geografiskt ganska jämnt fördelad över landet eftersom den största expansionen skedde i kommuner och landsting. Under senare år har tillgången på studier fått ökad betydelse för inrikes omflyttningar vilket också medfört att ungdomarnas flyttningar blivit alltmer betydande för den regionala befolkningsutvecklingen.

## Storstadsområdena ökar mest

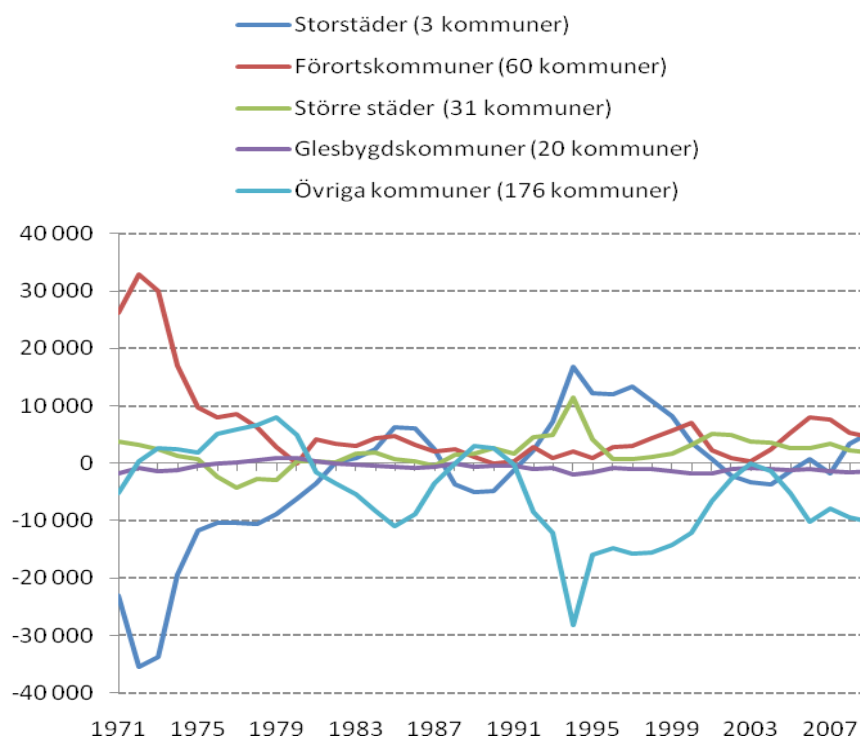
Under de senaste 40 åren har förortskommunerna till storstäder haft den största folkökningen, både antalsmässigt och procentuellt, beroende på stor inrikes inflyttning och på stor invandring. I storstäderna Stockholm, Göteborg och Malmö minskade befolkningen under 1970-talet och början av 1980-talet, i samband med den så kallade "gröna vågen", för att därefter öka igen. Glesbygdskommunerna står för den största procentuella folkminskningen, 24 procent, under 40-årsperioden. Här har utflyttningen varit större än inflyttningen varje år sedan början av 1970-talet med undantag för åren 1989 och 1990.

---

3 Källa: "Från folkbrist till en åldrande befolkning"  
[www.scb.se/Pages/PublishingCalendarViewInfo\\_\\_\\_259923.aspx?PublObjId=2015](http://www.scb.se/Pages/PublishingCalendarViewInfo___259923.aspx?PublObjId=2015)

Även de inrikes omflyttningarna, dvs. folkökningen eller folkminskningen utan hänsyn till födda, döda, in- och utvandring, uppvisar samma mönster under de senaste 40 åren. Nära 200 000 fler har flyttat in till storstädernas förortskommuner än flyttat ut. Den kommungrupp som förlorat mest antalsmässigt är de varuproducerande kommunerna. Ca 164 000 fler har flyttat ut från dessa kommuner än flyttat in. De tre storstäderna har förlorat mer än 80 000 på den inrikes omflyttningen medan övriga större städer har vunnit nästan i motsvarande omfattning.

#### Folkökning/folkminskning 1971–2010 genom inrikes omflyttningar mellan olika kommungrupper<sup>4)</sup>



Diagrammet visar folkökningen/folkminskningen med avseende på inrikes omflyttning utan hänsyn till födda, döda, invandring och utvandring.

De inrikes omflyttningarna under 2010 visar att storstäderna Stockholm, Göteborg och Malmö har ett stort positivt flyttningsnetto gentemot de större städerna men ett nästan lika stort negativt flyttnetto gentemot sina förortskommuner. De större städerna har å andra sidan ett positivt flyttnetto mot alla kommungrupper utom mot storstäderna och deras förortskommuner. De varuproducerande kommunerna tappas mest i folkmängd av alla kommungrupper och de gör det huvudsakligen till de större städerna.

<sup>4</sup> Indelning i kommungrupper (se "Definitioner" ovan) men här med följande grupper sammanslagna: "Förortskommuner till storstäder" samt "Förortskommuner till större städer" sammanslagna till "Förortskommuner", "Pendlingskommuner", "Turism- och besöksnäringkommuner", "Varuproducerande kommuner", "Kommuner i tätbefolkad region" samt "Kommuner i glesbefolkad region" sammanslagna till "Övriga kommuner".

## Största flyttningsöverskottet fanns i Stockholms län

I Stockholms län (Stor-Stockholm) var det 6 070 personer fler som flyttade in än som flyttade ut, länet hade därmed det största inrikes flyttningsnettot i landet under 2010. Av 21 län hade sju ett positivt flyttningsnetto, övriga förlorade i den inrikes flyttkarusellen. Allra mest tappade Norrbottens län.

De båda andra storstadsområdena, Stor-Göteborg med sina 13 kommuner och Stor-Malmö med 12 kommuner, hade också stora positiva flyttningsnetton under 2010, 1 279 respektive 1 423.

Nära två tredjedelar av våra 290 kommuner hade under 2010 ett negativt inrikes flyttnetto, det vill säga de hade fler utflyttare från kommunen till övriga landet än inflyttare till kommunen från övriga landet. Mest förlorade Södertälje, minus 651, men den kommunen kompenserar det negativa inrikes flyttnettot med stor invandring. Även Skellefteå och Botkyrka hade stora negativa flyttnetton. Trots negativt flyttnetto för Stockholms kommun gentemot det egna länet, hade kommunen det i särklass största positiva inrikes flyttnettot av alla kommuner, och under 2010 flyttade 4 303 fler in till kommunen från övriga Sverige än ut. Nacka på andraplats hade ett positivt flyttnetto på 895 personer. Här kan noteras att Göteborg hade ett negativt inrikes flyttnetto, vilket betyder att det positiva flyttnettot för Stor-Göteborg beror på stor inflyttning till kommunerna i närheten av Göteborg.

Om man tar hänsyn till kommunernas folkmängd, hade förortskommunerna Solna och Sundbyberg den största inrikes inflyttningen under 2010, men de båda kommunerna låg i topp också när det gällde inrikes utflyttning, så de får betraktas som Sveriges mest "rörliga" kommuner. Skellefteå och Årjäng hade den minsta inrikes inflyttningen i förhållande till folkmängden medan Varberg och Falkenberg hade den minsta utflyttningen.

## Tre av fyra bor kvar i eller har återvänt till födelselänet

Trots att vi flyttar alltmer så bor de flesta kvar i, eller har återvänt till, det län där de är födda. Den sista december 2010 bodde 74 procent av den svenskfödda befolkningen i sitt födelselän, 73 procent av kvinnorna och 76 procent av männen. Samtliga län i Sverige hade en högre andel kvarboende män än kvinnor. Skillnaden var som störst i Stockholms, Jönköpings, Kronobergs och Örebro län där andelen kvarboende män var nära fyra procentenheter högre än andelen kvarboende kvinnor. Av de svenskfödda i Uppsala län<sup>5)</sup> är nästan hälften inflyttade från andra län men av de svenskfödda i Norrbottens län bor 86 procent i sitt födelselän.

---

*5 Andelen inflyttade till Uppsala län kan vara något överskattad beroende på att Heby kommun tidigare tillhörde Västmanlands län.*

## Definitioner

För att räknas som en flyttare i SCB:s statistik krävs att flyttningen anmälts till Skatteverket.

Tätorter är tätbebyggda områden (hussamlingar) med minst 200 invånare och som mest 200 meter mellan husen.

Indelningen i olika kommungrupper baseras på Sveriges kommuner och landstings (SKL) kommungruppsindelning 1 januari 2011.

## Statistikansvarig myndighet och producent

SCB, enheten för befolkningsstatistik  
701 89 Örebro  
Fax 019-17 69 42  
befolkning@scb.se

