

## **Jordbruksföretagens kombinationsverksamheter 2010**

Other gainful activities at agricultural holdings 2010

---

### **I korta drag**

#### **Arbete på entreprenad är vanligast**

Den vanligaste formen av kombinationsverksamhet på jordbruksföretag år 2010 var arbete på entreprenad. Av företagen med kombinationsverksamhet hade 57 % av företagen någon form av arbete på entreprenad.

#### **Kombinationsverksamhet vanligast på stora företag**

Det var vanligare att företag med stora arealer åkermark bedrev någon form av kombinationsverksamhet än att mindre företag gjorde det. Bland de företag som hade över 100 hektar åkermark bedrev 54 % någon form av kombinationsverksamhet.

#### **Antal företag med kombinationsverksamhet ökar**

År 2010 hade drygt 24 000 företag någon form av kombinationsverksamhet. Detta motsvarar 34 % av alla företag i Lantbruksregistret, LBR. Det är en ökning med 43 % sedan år 2007. Ökningen ska dock tolkas med stor försiktighet, då enkäten förändrats sedan förra undersökningen.

#### **Få företag har kombinationsverksamhet som huvudsyssla**

Av de företag som hade kombinationsverksamhet, hade endast 27 % en kombinationsverksamhet som utgjorde mer än 50 % av företagets totala omsättning.



Daniel Persson, 036 – 15 59 70  
[statistik@jordbruksverket.se](mailto:statistik@jordbruksverket.se)

Statistiken har producerats av Statens Jordbruksverk, som ansvarar för officiell statistik inom området.

ISSN 1404-5834 Serie JO – Jordbruk, skogsbruk och fiske. Utgivet den 8 juni 2011.  
Tidigare publicering: Se avsnittet Fakta om statistiken.  
Utgivare av Statistiska meddelanden är Stefan Lundgren, SCB.

## Innehåll

|  |           |
|--|-----------|
| <b>Statistiken med kommentarer</b>                                 | <b>3</b>  |
| Antal företag med kombinationsverksamhet ökar                      | 3         |
| Arbete på entreprenad vanligast                                    | 4         |
| Kombinationsverksamhet minst vanligt på småbruk                    | 4         |
| Kombinationsverksamhet vanligast bland företag med stor areal      | 5         |
| Få företag har kombinationsverksamhet som huvudsyssla              | 6         |
| <b>Tabeller</b>  | <b>7</b>  |
| Teckenförklaring   | 7         |
| 1. Antal företag med kombinationsverksamhet                        | 8         |
| 2. Antal företag med kombinationsverksamhet efter driftsinriktning | 9         |
| 3. Antal företag med kombinationsverksamhet efter omsättning       | 10        |
| <b>Fakta om statistiken</b>  | <b>11</b> |
| <b>Detta omfattar statistiken</b>                                  | <b>12</b> |
| Definitioner och förklaringar                                      | 12        |
| <b>Så görs statistiken</b>   | <b>13</b> |
| <b>Statistikens tillförlitlighet</b>                               | <b>13</b> |
| <b>Bra att veta</b>  | <b>13</b> |
| <b>Annan statistik</b>   | <b>14</b> |
| Elektronisk publicering  | 14        |
| <b>In English</b>  | <b>15</b> |
| <b>Summary</b>   | <b>15</b> |
| <b>List of tables</b>  | <b>15</b> |
| <b>List of terms</b>   | <b>15</b> |

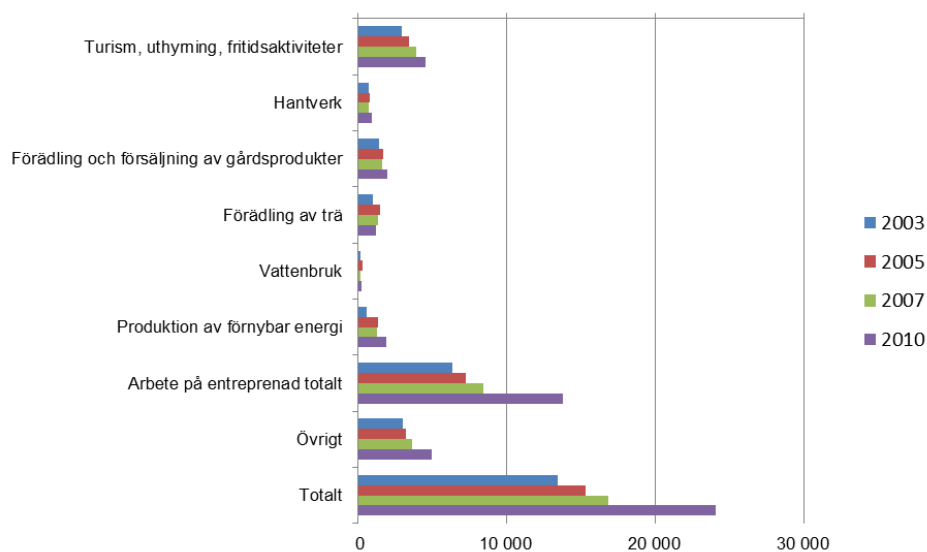
## Statistiken med kommentarer

Kombinationsverksamhet avser i detta Statistiska meddelande en inkomstbringande verksamhet som inte är jordbruksverksamhet men där jordbruksföretagets resurser såsom mark, byggnader, maskiner eller jordbrukets produkter används.

### Antal företag med kombinationsverksamhet ökar

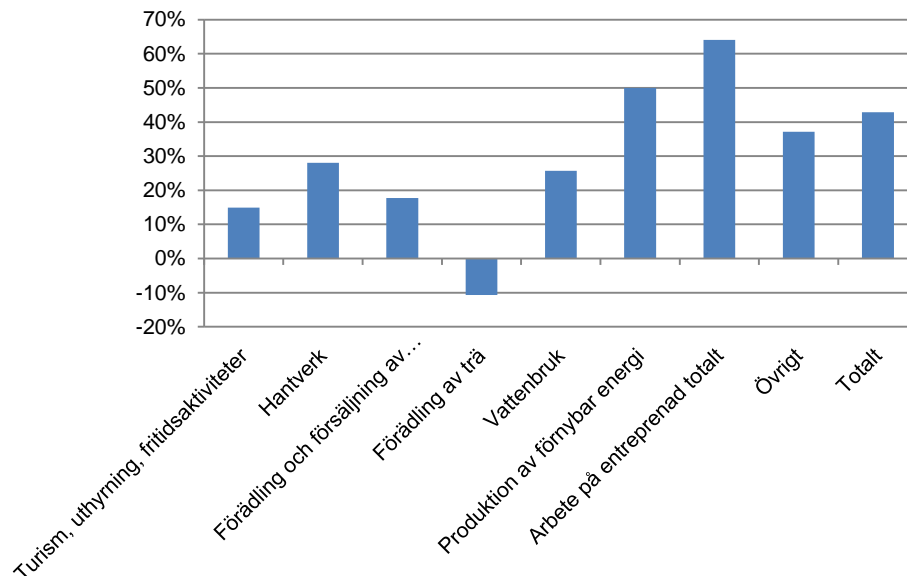
År 2010 hade drygt 24 000 företag någon form av kombinationsverksamhet (se Figur A). Detta motsvarar 34 % av alla företag i Lantbruksregistret, LBR. Det var en ökning med 43 % sedan år 2007 och är en fortsättning på den uppåtgående trend som fortgått sedan början av 2000-talet. Den kraftiga ökningen mellan 2007 och 2010 kan till viss del förklaras av att frågeställningen angående entreprenadarbete ändrades i enkäten år 2010. Tidigare år har det enbart ställts en generell fråga om entreprenadarbete, medan frågan år 2010 delades upp på entreprenadarbete åt andra jordbruksföretag samt entreprenadarbete utom jordbruket. Att frågeställningen i enkäten ändrades har sannolikt gjort att fler företag angett arbete på entreprenad än vad som skulle varit fallet om frågan sett ut som den gjort tidigare år.

Figur A. Antal företag med kombinationsverksamhet åren 2003, 2005, 2007 och 2010



Den grupp av kombinationsverksamhet som ökade mest var Arbete på entreprenad som ökade med 64 %. Den näst största ökningen var produktion av förnybar energi som ökade med 50 %. Endast en kombinationsverksamhet minskade. Det var förädling av trä, som minskade med 11 % (se Figur B).

Figur B. Procentuell förändring av olika kombinationsverksamheter år 2010 jämfört med år 2007

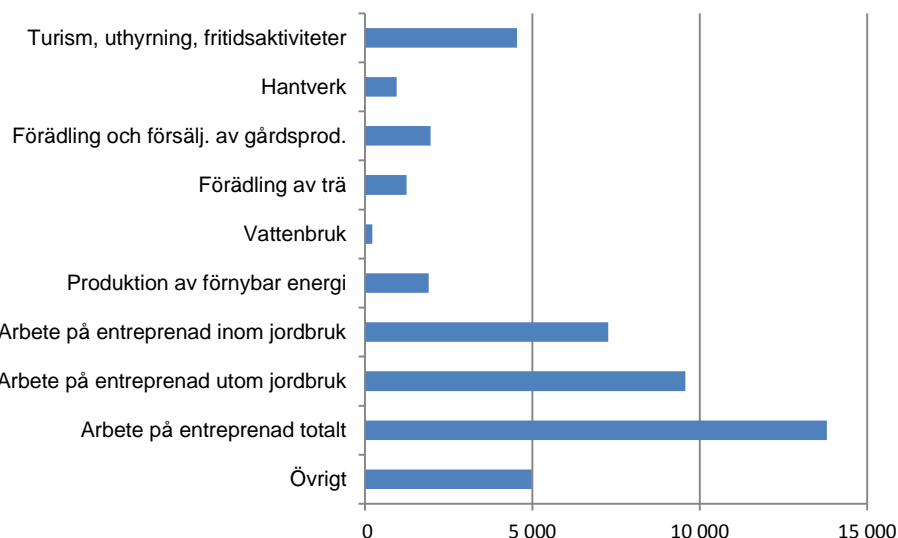


### Arbete på entreprenad vanligast

Den vanligaste formen av kombinationsverksamhet på jordbruksföretag var Arbete på entreprenad. Av det totala antalet företag med någon kombinationsverksamhet hade 57 % av företagen någon form av arbete på entreprenad.

Den näst vanligaste kombinationsverksamheten var Övrigt, d.v.s. en verksamhet som inte kunde hänföras till någon av de övriga kategorier som det frågades om i enkäten. Drygt 21 % hade angett att de hade någon övrig verksamhet, vilket kan ses i Figur C nedan.

Figur C. Antal företag med kombinationsverksamhet år 2010 efter verksamhetskategori

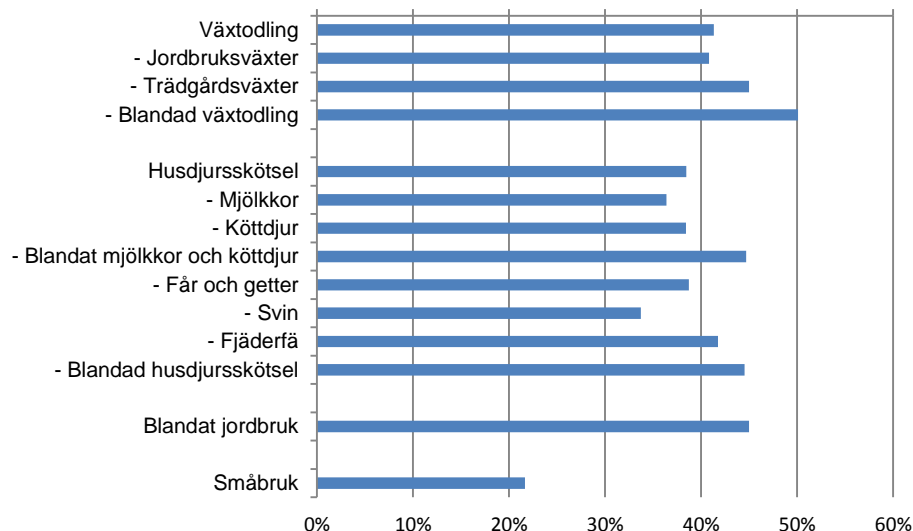


### Kombinationsverksamhet minst vanligt på småbruk

Jordbruksverket delar in alla företag i Lantbruksregistret i driftsinriktningar. Varje enskilt företaget får den driftsinriktning där den huvudsakliga jordbruksysslan i företaget sker. Generellt sett hade driftsinriktningen Blandad växtodling den största andelen av företaget med någon form av kombinationsverksamhet

(50 %). Driftsinriktningen Småbruk hade den minsta andelen av företag med kombinationsverksamhet (22 %), vilket kan ses i Figur D. Småbruk definieras som ett företag där det beräknade arbetsbehovet understiger 400 timmar.

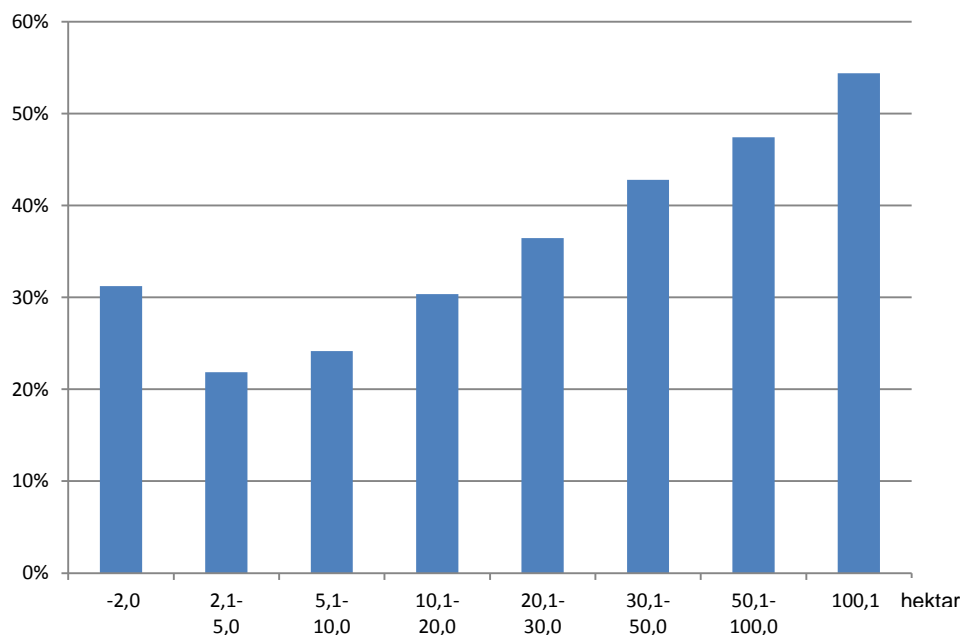
Figur D. Procentuell andel av företagen som hade någon form av kombinationsverksamhet år 2010 efter driftsinriktning



### Kombinationsverksamhet vanligast bland företag med stor areal

Det var vanligare att företag med stor areal åkermark bedrev någon form av kombinationsverksamhet än att företag med mindre areal gjorde det. Bland de företag som hade över 100 hektar åkermark bedrev 54 % någon form av kombinationsverksamhet (se Figur E).

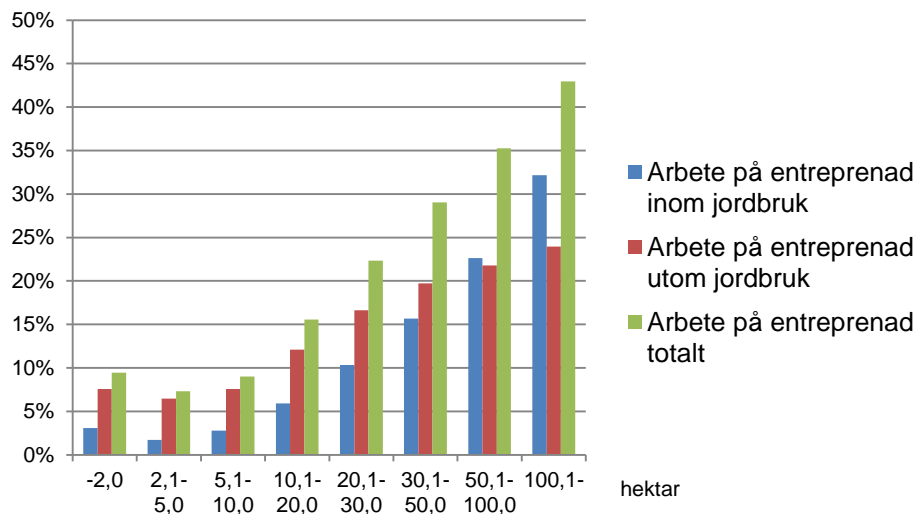
Figur E. Andel företag med någon form av kombinationsverksamhet efter åkermarkens storlek år 2010



Det fanns ett samband mellan hur stor areal åkermark företaget hade och hur stor andel av företagen i storleksgruppen som utförde arbete på entreprenad. Desto mer åkermark, ju större andel av företagen utförde arbete på entreprenad

(se Figur F). För de övriga kombinationsverksamheterna fanns inga tydliga samband.

Figur F. Andel företag med Arbeta på entreprenad efter åkermarkens storlek år 2010

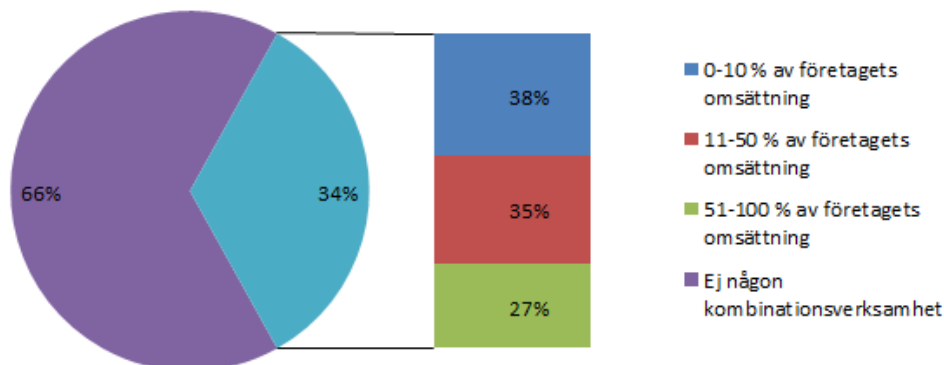


### Få företag har kombinationsverksamhet som huvudsyssla

I Lantbruksregistret för år 2010 har 34 % av företagen någon form av kombinationsverksamhet, vilket kan ses i Figur G. Av de företag som har kombinationsverksamhet har 38 % av företagen en kombinationsverksamhet som högst uppgår till 10 % av företagets totala omsättning. Företagets omsättning består av intäkterna från kombinationsverksamheterna och intäkterna från jordbruket (inklusive stöd och ersättningar). Det näst vanligaste alternativet är att kombinationsverksamheten utgör mellan 11-50 % av omsättningen (35 % av företagen). Det minst vanliga är att företagets kombinationsverksamhet utgör över 50 % av omsättningen (27 % av företagen).

Det fanns inget samband mellan vilken typ av kombinationsverksamhet som företagen sysslade med och hur stor del av företagets omsättning som kom från kombinationsverksamhet.

Figur G. Antal företag med kombinationsverksamhet efter andel av företagets totala omsättning



## Tabeller

---

### Teckenförklaring

Explanation of symbols

|     |   |                    |
|-----|---|--------------------|
| –   | Noll  | Zero               |
| 0   | Mindre än 0,5   | Less than 0.5      |
| 0,0 | Mindre än 0,05  | Less than 0.05     |
| ..  | Uppgift inte tillgänglig eller för osäker för att anges | Data not available |
| .   | Uppgift kan inte förekomma                              | Not applicable     |
| *   | Preliminär uppgift                                      | Provisional figure |

## 1. Antal företag med kombinationsverksamhet

## 1. Number of holdings with other gainful activities directly related to the holding

| Område<br>Storleksgrupp                    | Turism,<br>uthyr-<br>ning och<br>andra<br>fritids-<br>aktivite-<br>ter | Hant-<br>verk | Föräd-<br>ling och<br>försälj-<br>ning av<br>gårds-<br>produk-<br>ter | Föräd-<br>ling av<br>trä | Vatten-<br>bruk | Produkt-<br>ion av<br>förnybar<br>energi | Arbete på entreprenad     |                           |          | Övrigt | Totalt<br>(varje<br>företag<br>kan ha<br>flera<br>verk-<br>sam-<br>heter) |
|--|--|---------------|---|--------------------------|-----------------|--|---------------------------|---------------------------|----------|--------|---|
|  |  |               |   |                          |                 |  | - inom<br>jordbru-<br>ket | - utom<br>jordbru-<br>ket | - totalt |        |   |
| <b>Län</b>                                 |  |               |   |                          |                 |  |                           |                           |          |        |   |
| Stockholms                                 | 175  | 39            | 76  | 32                       | 7               | 70                                       | 208                       | 377                       | 469      | 213    | 844   |
| Uppsala                                    | 183  | 47            | 75  | 43                       | 9               | 77                                       | 369                       | 568                       | 747      | 219    | 1 166   |
| Södermanlands                              | 208  | 30            | 77  | 36                       | 7               | 67                                       | 309                       | 426                       | 571      | 189    | 923   |
| Östergötlands                              | 303  | 48            | 102   | 53                       | 14              | 105                                      | 530                       | 598                       | 899      | 275    | 1 466   |
| Jönköpings                                 | 261  | 52            | 77  | 68                       | 14              | 81                                       | 377                       | 510                       | 723      | 231    | 1 229   |
| Kronobergs                                 | 175  | 29            | 63  | 52                       | 9               | 48                                       | 211                       | 294                       | 421      | 156    | 772   |
| Kalmar                                     | 310  | 39            | 79  | 47                       | 9               | 81                                       | 391                       | 405                       | 648      | 202    | 1 156   |
| Gotlands                                   | 146  | 30            | 83  | 27                       | 9               | 63                                       | 242                       | 165                       | 335      | 104    | 624   |
| Blekinge                                   | 113  | 16            | 44  | 17                       | 6               | 38                                       | 150                       | 198                       | 284      | 102    | 502   |
| Skåne                                      | 557  | 119           | 301   | 115                      | 24              | 210                                      | 1 092                     | 1 225                     | 1 915    | 699    | 3 270   |
| Hallands                                   | 189  | 47            | 97  | 49                       | 9               | 84                                       | 326                       | 470                       | 661      | 259    | 1 164   |
| Västra Götalands                           | 809  | 184           | 326   | 290                      | 35              | 446                                      | 1 331                     | 1 834                     | 2 647    | 921    | 4 600   |
| Värmlands                                  | 174  | 47            | 65  | 58                       | 9               | 95                                       | 269                       | 385                       | 550      | 204    | 1 002   |
| Örebro                                     | 154  | 35            | 81  | 43                       | 15              | 82                                       | 242                       | 344                       | 476      | 185    | 844   |
| Västmanlands                               | 114  | 24            | 45  | 35                       | 10              | 55                                       | 203                       | 313                       | 411      | 139    | 679   |
| Dalarnas                                   | 135  | 35            | 82  | 54                       | 5               | 60                                       | 208                       | 268                       | 392      | 149    | 708   |
| Gävleborgs                                 | 118  | 32            | 91  | 46                       | 4               | 68                                       | 243                       | 359                       | 487      | 190    | 833   |
| Västernorrlands                            | 126  | 21            | 49  | 57                       | 6               | 47                                       | 157                       | 222                       | 314      | 151    | 631   |
| Jämtlands                                  | 130  | 20            | 56  | 41                       | 4               | 38                                       | 118                       | 161                       | 235      | 125    | 514   |
| Västerbottens                              | 94   | 33            | 56  | 53                       | 9               | 56                                       | 188                       | 291                       | 404      | 150    | 705   |
| Norrbottnens                               | 68   | 18            | 39  | 23                       | 1               | 35                                       | 98                        | 158                       | 210      | 121    | 414   |
| <b>Produktionsområde</b>                   |  |               |   |                          |                 |  |                           |                           |          |        |   |
| Götalands södra slättbygder                | 299  | 70            | 181   | 45                       | 11              | 134                                      | 723                       | 786                       | 1 227    | 433    | 2 028   |
| Götalands mellanbygder                     | 515  | 91            | 255   | 91                       | 25              | 193                                      | 878                       | 771                       | 1 367    | 447    | 2 433   |
| Götalands norra slättbygder                | 418  | 94            | 197   | 112                      | 17              | 287                                      | 1 016                     | 1 144                     | 1 763    | 558    | 2 824   |
| Svealands slättbygder                      | 794  | 173           | 336   | 185                      | 41              | 348                                      | 1 362                     | 2 012                     | 2 690    | 924    | 4 437   |
| Götalands skogsbygder                      | 1 515  | 288           | 506   | 432                      | 70              | 506                                      | 1 894                     | 2 814                     | 3 901    | 1 412  | 6 991   |
| Mellersta Sv. skogsbygder                  | 419  | 103           | 174   | 148                      | 27              | 198                                      | 587                       | 905                       | 1 241    | 475    | 2 220   |
| Nedre Norrland                             | 361  | 69            | 196   | 133                      | 12              | 136                                      | 479                       | 632                       | 918      | 420    | 1 815   |
| Övre Norrland                              | 221  | 57            | 119   | 93                       | 12              | 104                                      | 323                       | 507                       | 692      | 315    | 1 298   |
| <b>Storleksgrupp åkermark, hektar</b>      |  |               |   |                          |                 |  |                           |                           |          |        |   |
| - 2,0                                      | 356  | 60            | 176   | 45                       | 12              | 67                                       | 117                       | 287                       | 358      | 396    | 1 182   |
| 2,1 - 5,0                                  | 706  | 159           | 222   | 181                      | 29              | 200                                      | 197                       | 749                       | 846      | 776    | 2 535   |
| 5,1 - 10,0                                 | 851  | 198           | 294   | 263                      | 40              | 269                                      | 387                       | 1 053                     | 1 255    | 970    | 3 368   |
| 10,1 - 20,0                                | 789  | 195           | 327   | 273                      | 37              | 322                                      | 770                       | 1 575                     | 2 025    | 913    | 3 950   |
| 20,1 - 30,0                                | 419  | 112           | 206   | 148                      | 29              | 190                                      | 683                       | 1 098                     | 1 475    | 455    | 2 406   |
| 30,1 - 50,0                                | 459  | 101           | 214   | 124                      | 24              | 258                                      | 1 174                     | 1 476                     | 2 174    | 523    | 3 204   |
| 50,1 - 100,0                               | 516  | 85            | 278   | 129                      | 16              | 248                                      | 1 857                     | 1 786                     | 2 894    | 533    | 3 890   |
| 100,0 -                                    | 446  | 35            | 247   | 76                       | 28              | 352                                      | 2 077                     | 1 547                     | 2 772    | 418    | 3 511   |
| <b>Storleksgrupp jordbruksmark, hektar</b> |  |               |   |                          |                 |  |                           |                           |          |        |   |
| - 2,0                                      | 90   | 13            | 115   | 10                       | 2               | 27                                       | 72                        | 106                       | 157      | 140    | 450   |
| 2,1 - 5,0                                  | 412  | 104           | 139   | 131                      | 19              | 127                                      | 117                       | 465                       | 525      | 507    | 1 620   |
| 5,1 - 10,0                                 | 964  | 225           | 313   | 261                      | 47              | 287                                      | 344                       | 1 076                     | 1 250    | 1 121  | 3 630   |
| 10,1 - 20,0                                | 889  | 213           | 341   | 283                      | 38              | 350                                      | 668                       | 1 489                     | 1 872    | 1 032  | 4 044   |
| 20,1 - 30,0                                | 467  | 108           | 197   | 153                      | 26              | 175                                      | 606                       | 1 070                     | 1 404    | 510    | 2 437   |
| 30,1 - 50,0                                | 518  | 131           | 241   | 160                      | 27              | 258                                      | 1 068                     | 1 552                     | 2 177    | 572    | 3 346   |
| 50,1 - 100,0                               | 620  | 102           | 297   | 145                      | 21              | 273                                      | 1 907                     | 1 958                     | 3 094    | 593    | 4 252   |
| 100,0 -                                    | 582  | 49            | 321   | 96                       | 35              | 409                                      | 2 480                     | 1 855                     | 3 320    | 509    | 4 267   |
| <b>Hela riket<sup>1</sup></b>              |  |               |   |                          |                 |  |                           |                           |          |        |   |
| 2010                                       | 4 542  | 945           | 1 964   | 1 239                    | 215             | 1 906                                    | 7 262                     | 9 571                     | 13 799   | 4 984  | 24 046  |
| 2010 enligt tidigare LBR-def.              | 4 247  | 893           | 1 903   | 1 198                    | 203             | 1 859                                    | 7 197                     | 9 346                     | 13 544   | 4 705  | 23 214  |
| 2007                                       | 3 951  | 738           | 1 668   | 1 387                    | 171             | 1 271                                    | ..                        | ..                        | 8 411    | 3 635  | 16 826  |
| 2005                                       | 3 438  | 821           | 1 719   | 1 471                    | 282             | 1 332                                    | ..                        | ..                        | 7 294    | 3 210  | 15 314  |
| 2003                                       | 2 984  | 752           | 1 408   | 1 036                    | 194             | 584                                      | ..                        | ..                        | 6 367    | 2 993  | 13 415  |

1) Se avsnittet Fakta om statistiken för jämförbarhet mellan åren



## 2. Antal företag med kombinationsverksamhet efter driftsinriktning

2. Number of holdings with other gainful activities directly related to the holding, by type of farming

| Driftsinriktning                     | Turism,<br>uthyrning och<br>andra<br>fritids-<br>aktivite-<br>ter | Hant-<br>verk | Föräd-<br>ling och<br>försälj-<br>ning av<br>gårds-<br>produk-<br>ter | Föräd-<br>ling av<br>trä | Vatten-<br>bruk | Produkt-<br>ion av<br>förnybar<br>energi | Arbete på entreprenad |                    |          | Övrigt | Totalt<br>(varje<br>företag<br>kan ha<br>flera<br>verk-<br>sam-<br>heter) |  |
|--------------------------------------|---|---------------|---|--------------------------|-----------------|--|-----------------------|--------------------|----------|--------|---|--|
|                                      |   |               |   |                          |                 |  | - Inom<br>jordbruk    | - utom<br>jordbruk | - totalt |        |   |  |
| Växtodling                           |   |               |   |                          |                 |  |                       |                    |          |        |   |  |
| - Jordbruksväxter                    | 1 091   | 207           | 339   | 326                      | 51              | 698                                      | 2 588                 | 3 641              | 5 015    | 1 524  | 7 593   |  |
| - Trädgårdsväxter                    | 95  | 20            | 190   | 11                       | 4               | 29                                       | 47                    | 107                | 142      | 152    | 500   |  |
| - Blandad växtodling                 | 59  | 11            | 98  | 11                       | 3               | 35                                       | 96                    | 89                 | 156      | 46     | 302   |  |
| Husdjursskötsel                      |   |               |   |                          |                 |  |                       |                    |          |        |   |  |
| - Mjölkkor                           | 253   | 21            | 88  | 67                       | 10              | 82                                       | 1 109                 | 655                | 1 435    | 182    | 1 832   |  |
| - Köttdjur                           | 630   | 133           | 240   | 216                      | 42              | 245                                      | 1 467                 | 1 777              | 2 656    | 567    | 3 866   |  |
| - Blandat mjölkkor och köttdjur      | 17  | 1             | 14  | 2                        | -               | 17                                       | 106                   | 57                 | 132      | 21     | 164   |  |
| - Får och getter                     | 331   | 136           | 297   | 45                       | 13              | 68                                       | 117                   | 321                | 389      | 251    | 1 113   |  |
| - Svin                               | 22  | 2             | 18  | 2                        | -               | 11                                       | 113                   | 63                 | 149      | 24     | 202   |  |
| - Fjäderfä                           | 14  | 2             | 31  | 1                        | -               | 6  | 15                    | 38                 | 42       | 14     | 81  |  |
| - Blandad husdjursskötsel            | 194   | 60            | 152   | 32                       | 7               | 50                                       | 207                   | 219                | 351      | 95     | 695   |  |
| Blandat jordbruk                     | 363   | 105           | 257   | 109                      | 19              | 205                                      | 964                   | 962                | 1 481    | 338    | 2 272   |  |
| Småbruk                              | 1 473   | 247           | 240   | 417                      | 66              | 460                                      | 433                   | 1 642              | 1 851    | 1 770  | 5 426   |  |
| <b>Hela riket<sup>1</sup></b>        |   |               |   |                          |                 |  |                       |                    |          |        |   |  |
| 2010                                 | 4 542   | 945           | 1 964   | 1 239                    | 215             | 1 906                                    | 7 262                 | 9 571              | 13 799   | 4 984  | 24 046  |  |
| 2010 <i>enligt tidigare LBR-def.</i> | 4 247   | 893           | 1 903   | 1 198                    | 203             | 1 859                                    | 7 197                 | 9 346              | 13 544   | 4 705  | 23 214  |  |
| 2007                                 | 3 951   | 738           | 1 668   | 1 387                    | 171             | 1 271                                    | ..                    | ..                 | 8 411    | 3 635  | 16 826  |  |
| 2005                                 | 3 438   | 821           | 1 719   | 1 471                    | 282             | 1 332                                    | ..                    | ..                 | 7 294    | 3 210  | 15 314  |  |
| 2003                                 | 2 984   | 752           | 1 408   | 1 036                    | 194             | 584                                      | ..                    | ..                 | 6 367    | 2 993  | 13 415  |  |

1) Se avsnittet Fakta om statistiken för jämförbarhet mellan åren

### 3. Antal företag med kombinationsverksamhet efter omsättning

#### 3. Number of holdings with other gainful activities directly related to the holding, by turnover

| Kombinationsverksamhetens andel av omsättningen | Turism, uthyrning och andra fritidsaktiviteter | Hantverk | Förädling och försäljning av gårdsprodukter | Förädling av trä | Vattenbruk | Produktion av förnybar energi | Arbete på entreprenad |                 |          | Övrigt | Totalt (varje företag kan ha flera verksamheter) |
|---|--|----------|---|------------------|------------|-------------------------------|-----------------------|-----------------|----------|--------|--|
|   |  |          |   |                  |            |                               | - inom jordbruk       | - utom jordbruk | - totalt |        |  |
| 0-10 %  | 1 703  | 267      | 688   | 469              | 88         | 853                           | 3 189                 | 2 797           | 5 224    | 1 392  | 9 315  |
| 11-50 %   | 1 640  | 327      | 735   | 445              | 69         | 628                           | 2 799                 | 3 772           | 5 128    | 1 656  | 8 326  |
| 51-100 %  | 1 199  | 351      | 541   | 325              | 58         | 425                           | 1 274                 | 3 002           | 3 447    | 1 936  | 6 405  |
| <b>Hela riket<sup>1</sup></b>                   |  |          |   |                  |            |                               |                       |                 |          |        |  |
| 2010  | 4 542  | 945      | 1 964                                       | 1 239            | 215        | 1 906                         | 7 262                 | 9 571           | 13 799   | 4 984  | 24 046   |
| 2010 enligt tidigare LBR-def.                   | 4 247  | 893      | 1 903                                       | 1 198            | 203        | 1 859                         | 7 197                 | 9 346           | 13 544   | 4 705  | 23 214   |
| 2007  | 3 951  | 738      | 1 668                                       | 1 387            | 171        | 1 271                         | ..                    | ..              | 8 411    | 3 635  | 16 826   |
| 2005  | 3 438  | 821      | 1 719                                       | 1 471            | 282        | 1 332                         | ..                    | ..              | 7 294    | 3 210  | 15 314   |
| 2003  | 2 984  | 752      | 1 408                                       | 1 036            | 194        | 584                           | ..                    | ..              | 6 367    | 2 993  | 13 415   |

1) Se avsnittet Fakta om statistiken för jämförbarhet mellan åren

## Fakta om statistiken

Sedan lång tid tillbaka genomförs årliga statistiska undersökningar i Sverige för att redovisa jordbrukets struktur i juni månad. Undersökningarnas omfattning varierar. Vissa år berörs samtliga jordbruksföretag av undersökningarna medan enbart ett urval av jordbruksföretag berörs andra år. Uppgifterna som samlas in ställs årligen samman i Lantbruksregistret, LBR.

Fram t.o.m. 1999 hämtades uppgifter från jordbruksföretagen in via pappersenkäter från SCB. Fr.o.m. år 2000 är Jordbruksverket ansvarig myndighet. I och med det har även administrativa register börjat användas för att hämta in vissa uppgifter. Jordbrukarna behöver på så sätt inte lämna samma uppgifter mer än en gång.

Fr.o.m. år 2010 har definitionen för vilka företag som ingår i LBR ändrats. Detta för att ta hänsyn till EU:s avgränsningar, som inte fullt ut stämmer överens med de svenska. Fr.o.m. 2010 är därför LBR:s avgränsningar en sammanslagning av de gamla svenska avgränsningarna i LBR samt EU:s avgränsningar. Detta gör att uppgifterna för år 2010 inte är fullt jämförbara med föregående års siffror. På grund av detta har det i alla tabeller lagts in värden för Riket som överensstämmer med den gamla, svenska definitionen av LBR.

Den största skillnaden mellan den gamla svenska definitionen av LBR och EU:s avgränsningar gäller arealer. Medan man i de gamla, svenska avgränsningarna hade en gräns på minst 2,0 hektar åkermark har man i EU:s avgränsningar en gräns på minst 5,0 hektar jordbruksmark. I LBR 2010 används därför en avgränsning på minst 2,0 hektar åkermark eller minst 5,0 hektar jordbruksmark. För en jämförelse mellan de olika avgränsningarna, se tabellen nedan.

Med de gamla, svenska avgränsningarna innehåller LBR 68 150 företag 2010. Med den nya avgränsningen innehåller LBR 71 091 företag. Således gör den nya avgränsningen att LBR ökar med ca 3 000 företag. Dessa företag återfinns i stort sett bara i storleksklassen företag med 2,0 hektar åkermark eller mindre.

### Jämförelse av avgränsningar i LBR 2010

| Gamla, svenska LBR                       | EU:s avgränsningar  | LBR:s nya avgränsningar                  |
|--|---|--|
| 68 150 företag                           | 63 711 företag  | 71 091 företag                           |
| 2,0 ha åkermark                          | 5,0 ha jordbruksmark  | 2,0 ha åkermark                          |
| 0,25 ha frilandsareal av trädgårdsväxter | 1,0 ha permanenta utomhusgrödor (fruktträd, plantskolor osv.) | 5,0 ha jordbruksmark                     |
| 200 kvm växthusyta                       | 0,5 ha andra utomhusodlingar (grönsaker, jordgubbar osv.)     | 0,25 ha frilandsareal av trädgårdsväxter |
| 50 mjölkkor                              | 0,1 ha växthusgrödor  | 200 kvm växthusyta                       |
| 250 nötkreatur                           | 0,1 ha blommor och andra dekorativa grödor                    | 10 nötkreatur                            |
| 250 svin                                 | 10 nötkreatur   | 50 svin                                  |
| 50 suggor                                | 50 svin   | 10 suggor                                |
| 50 tackor                                | 10 suggor   | 20 får                                   |
| 1000 fjäderfä                            | 20 får  | 1000 fjäderfä                            |
|  | 1000 fjäderfä   |  |

Frågan angående kombinationsverksamhet har förändrats år 2010 jämfört med tidigare år. För det första har frågan bytt namn från landsbygdsutveckling till kombinationsverksamhet. För det andra har alternativet för entreprenadarbete ändrats. Tidigare fanns det enbart ett alternativ för entreprenadarbete, medan det år 2010 fanns två alternativ för entreprenadarbete.

### Frågan år 2010

#### 13. KOMBINATIONSVERSAMHET

OBS! Verksamhet i skogsbruk ska inte räknas med

Bedrivs någon inkomstbringande kombinationsverksamhet på jordbruksföretaget där företagets resurser används?

- |   |   |
|---|---|
| <input type="checkbox"/> Nej  | <input type="checkbox"/> Förädling av trä (t.ex. sågning av timmer)   |
| <input type="checkbox"/> Turism, uthyrning och andra fritidsaktiviteter | <input type="checkbox"/> Produktion av förnybar energi (vindenergi, ved, flis eller dylikt för försäljning) |
| <input type="checkbox"/> Vattenbruk                                     | <input type="checkbox"/> Jordbruksarbete på entreprenad åt andra jordbruksföretag                           |
| <input type="checkbox"/> Hantverk                                       | <input type="checkbox"/> Annat arbete på entreprenad (ej jordbruksarbete)                                   |
| <input type="checkbox"/> Förädling och försäljning av gårdsprodukter    |   |

Övrigt, ange vad .....

Hur stor del av jordbruksföretagets totala omsättning utgör de ovan angivna verksamheterna?

- 0- 10 %     11- 50 %     51- 100 %

### Frågan år 2007

#### 14. LANDSBYGDSUTVECKLING

Bedriver någon företagare, dennes maka/make/sambo eller annan familjemedlem annan inkomstbringande verksamhet som har direkt samband med jordbruket? Flera alternativ får anges.

OBS! Verksamhet i skogsbruk ska inte räknas med.

- |   |   |
|---|---|
| <input type="checkbox"/> Nej  | <input type="checkbox"/> Förädling av trä (t.ex. sågning av timmer)   |
| <input type="checkbox"/> Turism, uthyrning och andra fritidsaktiviteter | <input type="checkbox"/> Produktion av förnybar energi (vindenergi, ved, flis eller dylikt för försäljning) |
| <input type="checkbox"/> Vattenbruk                                     |   |
| <input type="checkbox"/> Hantverk                                       | <input type="checkbox"/> Arbete på entreprenad (där jordbruksföretagets utrustning används)                 |
| <input type="checkbox"/> Förädling och försäljning av gårdsprodukter    |   |

Övrigt, ange vad .....

## Detta omfattar statistiken

Uppgifterna i detta Statistiska meddelande är hämtade från Lantbruksregistret (LBR) 2010. Lantbruksregistret uppdateras årligen genom statistiska undersökningar och uppgifter från administrativa register vid Jordbruksverket. För närvarande görs en mer omfattande uppdatering av LBR vart tredje år, då samtliga jordbruksföretag undersöks genom en postenkät. Dessa undersökningar är även reglerade enligt Europaparlamentets och rådets förordning (EG) nr 1166/2008<sup>1</sup>. LBR 2010 baseras således dels på en postenkätundersökning<sup>2</sup> till samtliga jordbruksföretag i juni 2010, dels på uppgifter från administrativa register.

### Definitioner och förklaringar

Med jordbruksföretag avses en inom jordbruk, husdjursskötsel eller trädgårdsodling bedriven verksamhet under en och samma driftsledning.

Den population som statistiken ska belysa utgörs av samtliga jordbruksföretag i landet som i juni 2010 uppfyllde något av följande kriterier:

- brukade mer än 2,0 ha åkermark
- brukade sammanlagt minst 5,0 hektar jordbruksmark
- bedrev trädgårdsodling omfattande minst 2 500 kvadratmeter friland-sareal
- bedrev trädgårdsodling omfattande minst 200 kvadratmeter växthusyta
- innehade djurbesättning som någon gång från och med den 1 januari 2010 till och med den 10 juni 2010 omfattade minst 10 nötkreatur, eller minst 10 suggor eller 50 svin, eller minst 20 får, eller 1 000 fjäderfä.

<sup>1</sup> Europaparlamentets och rådets förordning (EG) 1166/2008 av den 19 november 2008 om undersökningar om jordbrukets struktur och en undersökning om produktionsmetoder inom jordbruket samt upphävande av rådets förordning (EEG) nr 571/88.

<sup>2</sup> Statens jordbruksverks föreskrifter om statistisk undersökning av strukturen i jordbruket (SJVFS 2010:16)

Med kombinationsverksamhet avses en inkomstbringande verksamhet som inte är jordbruksverksamhet men där jordbruksföretagets resurser såsom mark, byggnader, maskiner eller jordbrukets produkter används.

Företagets omsättning består av intäkterna från kombinationsverksamheterna och intäkterna från jordbruket (inklusive stöd och ersättningar).

Den variabel som redovisas i detta statistiska meddelande är:

- antal företag med kombinationsverksamhet

Denna variabel redovisas efter indelningarna län, produktionsområde, storleksgrupp åkerareal samt storleksgrupp jordbruksareal. Antal företag med kombinationsverksamhet redovisas enligt följande kategorier: *Turism, uthyrning och andra fritidsaktiviteter, Hantverk, Förädling och försäljning av gårdsprodukter, Förädling av trä, Vattenbruk, Produktion av förnybar energi, Jordbruksarbete på entreprenad åt andra jordbruksföretag, Annat arbete på entreprenad, Övrigt* samt *Kombinationsverksamheternas andel av den totala omsättningen på jordbruksföretaget*. Referensperiod är juni 2009 – maj 2010.

## Så görs statistiken

Denna statistik redovisar antal företag med kombinationsverksamheter under perioden juni 2009 – maj 2010 och baseras på uppgifter från Lantbruksregistret (LBR) 2010. Registret uppdateras årligen genom enkätundersökningar och information från administrativa register såsom t.ex. Jordbruksverkets register över arealbaserade stöd (ARARAT). I juni 2010 genomfördes en postenkätundersökning till alla jordbruksföretag i LBR som bl.a. innehöll frågor om kombinationsverksamheten på företagen.

## Statistikens tillförlitlighet

I denna statistik förekommer täckningsfel, bortfallsfel, mätfel och bearbetningsfel. Dessa fel bedöms sammantaget ha liten inverkan på statistikens tillförlitlighet. Urvalsfel förekommer inte, eftersom denna statistik baseras på uppgifter från samtliga jordbruksföretag i den statistiska ramen.

*Övertäckning* förekommer inte, medan *undertäckning* förekommer om uppdateringen av jordbruksföretag i rampopulationen inte har blivit komplett. Rampopulationen utgörs av LBR. Ramen för 2010 års undersökning består av LBR 2009 kompletterat med information från administrativa register såsom t.ex. Jordbruksverkets register över arealbaserade stöd (ARARAT).

*Mätfel* förekommer i den grad uppgifterna i de använda registren eller i enkätundersökningen är felaktiga. I enkätundersökningen görs kontroller dels av inlästa värden genom verifiering, dels i efterhand av avvikelser från förväntade värden.

*Svarsbortfallet* i enkätundersökningen var ungefär 4 %. Resultaten har dock korrigerats för detta. Fel från bearbetningsprocessen (skanning, granskning/rättning och skattningsmetoder) bedöms vara små och inte påverka resultaten i stort.

## Bra att veta

Antalet företag med kombinationsverksamhet och i synnerhet arbete på entreprenad ökade mycket år 2010. Ökningen ska dock tolkas med stor försiktighet, då frågan angående kombinationsverksamhet ändrats år 2010 jämfört med tidigare år.

Det skedde en ökning av antalet företag i jordbruket 2005 jämfört med tidigare år. Ökningen berodde till stor del på ändrade regler för att söka stöd, vilka innebar att fler företag blev synliga i systemen och inkluderades i LBR snarare än att strukturen i jordbruket förändrades. År 2010 höjdes gränsen för att få söka stöd från 0,3 ha till 4,0 ha jordbruksmark. Förutom detta har inga större förändringar skett i stödsystemen mellan 2005 och 2010, dock medförde ändringen i definition av jordbruksföretag att antal jordbruksföretag med driftsinriktningarna jordbruksväxter, får- och getskötsel samt småbruk ökat mer än de skulle gjort utan definitionsändringen.

### **Annan statistik**

Uppgifter om jordbruksföretag (efter t.ex. bruksform och företagarkategori) och jordbruksföretagare (efter ålder och kön) redovisas i det Statistiska meddelandet JO 34 SM 1101 (Företag och företagare i juni 2010) och uppgifter om jordbruksföretagens driftsinriktning redovisas i JO 35 SM 1101 (Jordbruksföretagens driftsinriktning 2010. Svensk typologi.). Uppgifter om sysselsättningen inom jordbruket (bl.a. antal sysselsatta efter kön och ålder, antal årsverken (AWU) efter kön och ålder etc.) redovisas i JO 30 1101 (Sysselsättning i Jordbruket 2010).

### **Elektronisk publicering**

Detta statistiska meddelande finns kostnadsfritt åtkomligt på Jordbruksverkets webbplats <http://www.jordbruksverket.se/statistik> samt på SCB:s webbplats <http://www.scb.se> under Jord- och skogsbruk, fiske.

Mer information om statistiken och dess kvalitet ges i en särskild [Beskrivning av statistiken](#).

## In English

---

### Summary

If You would like to download the publication in PDF format, then please click on the link "Första sidan - I korta drag" above, then click on the link "Hela publikationen (PDF)".

#### **Contractual work is the most common other gainful activity**

The most common form of other gainful activity on the farms was work as contractors. Of the total number of holdings with another gainful activity, 57 % performed some form of contractual work.

#### **Other gainful activities are most common on large holdings**

It was more common that large farms conduct some kind of other gainful activity than for smaller farms to do so. Among the holdings with more than 100 hectares of arable land, 54 % conducted some form of other gainful activity.

#### **The number of holdings with other gainful activities increases**

In the year 2010, more than 24,000 holdings conducted some form of other gainful activity. This represents 34 % of all holdings in the farm register. This is an increase by 43 % since 2007. The increase should be interpreted with great caution, as the questionnaire has been changed since the last survey.

#### **Few holdings has other gainful activities as the main source for income**

Of the holdings with other gainful activities, only 27 % has other gainful activities that constitute more than 50 % of the total turnover.

### List of tables

|   |    |
|---|----|
| Explanation of symbols  | 7  |
| 1. Number of holdings with other gainful activities directly related to the holding                     | 8  |
| 2. Number of holdings with other gainful activities directly related to the holding, by type of farming | 9  |
| 3. Number of holdings with other gainful activities directly related to the holding, by turnover        | 10 |

### List of terms

|                  |                                 |
|------------------|---------------------------------|
| Andra            | Other                           |
| Entreprenad      | Contract                        |
| Fritidsaktivitet | Leisure activity                |
| Förnybar energi  | Renewable energy                |
| Försäljning      | Sales; selling                  |
| Förädling        | Processing                      |
| Förädling av trä | Processing of wood              |
| Gårdsprodukt     | Product produced at the holding |
| Hantverk         | Craft                           |
| Län              | County                          |

|                   |                 |
|-------------------|-----------------|
| Medelfel          | Standard error  |
| Område            | Region          |
| Procent           | Per cent        |
| Produktion        | Production      |
| Produktionsområde | Production area |
| Storleksgrupp     | Size group      |
| Stödområde        | Support area    |
| Tabell            | Table           |
| Totalt            | Total           |
| Turism            | Tourism         |
| Uthyrning         | Letting         |
| Vattenbruk        | Water usage     |
| Verksamhet        | Activity        |
| Åker              | Arable land     |
| Övrigt            | Other           |