

Urbanisering och tätortsutveckling i Sverige

av Hans Ylander

1 Inledning

Den översikt av stadsutvecklingen i Sverige som här ges, gör inte anspråk på att vara fullständig. Ämnet är alltför omfattande. Men några nedslag skall göras på intressanta drag och några utvecklingslinjer skall följas.

Många definitioner har under årens lopp föreslagits på städer och på urbanisering och många olika synsätt kan anläggas på ämnet alltefter skiftande intresseinriktning och referensramar hos olika författare och läsare. Någon ser mest till ekonomin och betonar stadens vikt för handel och köpenskap. Så gjorde våra kungar och härskare från stormaktstiden och framåt. Andra ser staden mer som en yttre fysisk gestaltning av byggnader, mark och gatumönster från olika epoker som tillsammans utgör dagens stad. Andra åter är mer intresserade av att följa befolkningsutvecklingen som den kan avläsas i tillgänglig befolkningsstatistik.

Alla dessa infallsvinklar är viktiga och av stort intresse. Det är väsentligt att se stads- och tätortsutvecklingen i landet som

både en befolkningsbeskrivning och som en bebyggelse- och markanvändningsredovisning helt enkelt därför att städer och tätorter består av människor *och* hus, eller med mer tekniska termer, individer och fastigheter. Till detta skulle också kunna fogas företag för att täcka in de verksamheter som bedrivs i städer. Den som inte nöjer sig med detta kanske också vill tillfoga sådana urbana verksamheter som undervisning och vård samt kulturella och religiösa aktiviteter. Städernas framväxt i tidig europeisk medeltid grundades inte bara på utvecklingen av handel och sjöfart utan hade också feodala inslag av borg och slott till stadsbornas fysiska skydd samt kyrkor och katedraler för själarnas frälsning som dominerande inslag i stadsbilden.

Det kan finnas skäl även för ett sådant mer omfattande stadsbegrepp, samtidigt som man inser behovet av begränsning. Här får vi nöja oss med att något belysa stadsplaner, mark- och befolkningsutvecklingen. Hit hör också frågan hur städer och tätorter skiljer sig från den rena landsbygden.

2 Stadstyper och stadsplanering i historiskt perspektiv

När människan började lämna jägarstadiet och bli fast bosatt jordbrukare, uppstod förutsättningar för de första fastare stats- och stadsbildningarna. Detta skedde först i Mesopotamien i Eufrat-Tigrisdalen omkring 3 500 f.Kr. och några århundraden senare i Nildalen (Thebes och Memphis). Behovet av organisation och samarbete i skötseln av flodernas konstbevattning anses ha krävt en stramare statsmakt samtidigt som den spannmålsodling som flodregleringarna syftade till och resulterade i gav ett överskott tillräckligt att föda även en icke jordbrukande befolkning av hantverkare, handelsmän, präster, krigare och – överst i hierarkin – härskarfamiljerna med deras hov. Dessa ”stadsbildande” yrkesgrupper är ungefär desamma som under historiens lopp ända fram mot vår egen tid har befolkat våra städer (även om särskilt adel och prästerskap också har bebott landsbygden).

Även i Indusdalen har rester av mycket tidiga städer påträffats. Annars var det under klassisk grekisk tid och framför allt

under det långvariga och vidsträckta romarrikets tid som den första stora statsbildningsvågen svepte fram över medelhavs- världen och långt upp i Mellaneuropa. Många av dessa ca 2 000-åriga städer är än i dag blomstrande städer och är i sina centrala delar ännu präglade av romarnas rätvinkliga gatunät.

Romarna som imperiebyggare och militärer var styrda av tanken på ordning och reda. Särskilt de nygrundade romerska fästningsstäderna, ”castra”, hade en strikt schackbrädesplan med två korsande huvudgator som skär varandra i centrum där torget, ”forum”, låg. Det rätlinjiga gatunätet har inte bara präglat de centrala delarna av de städer som fortfarande finns kvar från romersk tid, utan har fått sin största betydelse genom att det återupplivades som ideal under 1600-talet och sedan med vissa variationer har styrt stadsplaneringen i västerlandet ända fram till 1900-talets första år.



Den medeltida stadens karaktär och gatunät får här exemplifieras med N Tessin den äldres "uppmättningskarta" över Gävle från 1640-talet. Avsikten med denna karta var att den skulle utgöra grund för ett nytt reglerat stadsplaneförslag. Krigsarkivet, Stockholm



1600-talets rätvinkliga stadsplan för Gävle förverkligades ej. Först lantmätarens Jonas Brodin förslag till stadens "reglering" efter branden 1776 gav den expansiva sjöfartsstaden en dräkt att växa i. Krigsarkivet, Stockholm.

2.1 Medeltiden

Under mellanperioden, de mörka århundradena 500–1000 e.Kr. förföll stadskulturen i de flesta länderna i Europa för att långsamt växa till liv igen med handelns uppsving i de italienska och västeuropeiska städerna på 1000-talet och 1100-talet och uppnå en första blomstring under 1200-talet och under senmedeltiden manifesterad främst i de mäktiga kyrkobyggnaderna.

Med en viss förenkling kan sägas att medeltidens gatunät och ”stadsplaner” i Europa anslöt till den lokala topografin och följde dess nivåkurvor med krökta gator. I Sverige ser vi detta än i dag i t.ex. Sigtuna, Visby och Gamla stan i Stockholm. Till detta mönster bidrog kanske att medeltidsstäderna i Europa oftast var centrerade kring en borg och kyrka samt många gånger omgivna av en ringmur. Dessa förhållanden har här beskrivits rätt ingående helt enkelt därför att även den medeltida stadsplanen med sina böjda gator fick en renässans i de stadsdelar som byggdes i början av 1900-talet och alltså i hög grad har präglat delar av våra nuvarande stadsmiljöer, och då särskilt de s.k. trädgårdsstäderna.

Den kände franske arkitekten och stadsplaneraren Le Corbusier har litet tillspetsat och partiskt beskrivit skillnaden mellan de två grundläggande stadstyperna, den planerade och den spontant framväxande staden så här: städer planerade av människor (romarna) och städer skapade av åsnor (de spontant framväxta). Romarna, som var rationella, kom med linjal och vinkelhake och ritade ut sina befästa läger och städer. Medeltidens byar och städer växte oftast organiskt fram längs de åsnestigar som breddats något till vägar och successivt kantats av bebyggelse tills stadsplanemönstret var etablerat. Då hör det också till saken att åsnan och andra dragdjur väljer att följa nivåkurvorna framför den rätta linjen om denna löper genom kuperad terräng.

I anslutning till denna beskrivning kan med en viss generalisering sägas att våra svenska medeltidsstäder har en något oregelbunden stadsplan, medan våra många nygrundade (genom kungligt beslut) städer under stormaktstiden och även de städer som tillkom under 1800-talets liberalare klimat hade raka gator och rätvinkliga kvarter. Poängen med detta är nu att båda mönstren i stor utsträckning finns kvar i dag trots alla bränder som har hemsökt de svenska trästäderna under gångna århundraden.

Det kan alltså hävdas att skillnaden mellan planerade städer och ”spontana” städer i Sverige främst var en skillnad mellan kungagrundade städer och andra mer naturligt framväxta. De genom kungabeslut grundade städerna var i rätt stor utsträckning fästningsstäder eller var uttryck för strategisk och ekonomisk planering. Befästnings- och försvarsanläggningar från gångna sekel präglar än i dag också de centrala delarna av många svenska städer som Göteborg, Landskrona och Kalmar. Långt ifrån alla städer som grundats på kungligt beslut har överlevt

som städer till våra dagar. Det kan ha berott på att de ej utgjort centrum i ett naturligt omland.

2.2 Medeltidsstäderna och 1600-talsstäderna

Av de svenska ”städer” som finns i dag (formellt städer bara till 1971) är ett femtiotal medeltida, enligt Eli Heckscher, 1923:

Ursprungliga svenska städer

Arboga	Skänninge
Eksjö	Skövde
Enköping	Stockholm
Eskilstuna	Strängnäs
Falköping	Söderköping
Gävle	Södertälje
Hedemora	Trosa
Hjo	Ulricehamn
Jönköping	Uppsala
Kalmar	Vadstena
Köping	Vimmerby
Lidköping	Västervik
Linköping	Västerås
Norrköping	Växjö
Nyköping	Öregrund
Sigtuna	Östhammar
Skara	

Ursprungliga dansk-norska städer

Falkenberg	Marstrand
Falsterbo	Simrishamn
Halmstad	Skanör
Helsingborg	Sölvesborg
Kungahälla (= Kungälv)	Uddevalla
Kungsbacka	Varberg
Laholm	Visby
Landskrona	Ystad
Lund	Ängelholm
Malmö	

Den lilla grupp städer som anlagts under Gustav Vasas söners tid är med angivet år för grundläggningen följande:

Gustav Vasas söners städer

Hudiksvall	1582
Mariestad	1583
Karlstad	1584
Härnösand	1585
Mariefred	1605
Filipstad	1611

Heckscher visar i sin framställning att medeltidsstäderna hade goda ekonomiska utvecklingsmöjligheter liksom även de städer som grundats under Gustav Vasas söners tid, medan Gustav Adolfs och Kristinas städer många gånger var konstlade anläggningar med svag eller stagnerande befolkningsutveckling, i varje fall fram till 1800-talets stora industrialiserings- och urbaniseringsvåg, då många av dem på nytt växte till.

Stormaktstidens stadsgrundningar i nuvarande Sverige

Göteborg	1619	Falun	1641
Alingsås	1619	Kristinehamn	1642
Söderhamn	1620	Vänersborg	1642
Luleå	1621	Säter	1642
Piteå	1621	Nora	1643
Umeå (1588)	1622	Lindesberg	1643
Norrtälje	1622	Askersund	1643
Borås	1622	Åmål	1646
Sala	1624	Vaxholm	1652
Sundsvall	1624	Gränna	1652
Avesta	1641		

Till dessa många 1600-talsstäder kan läggas fyra ”kolonisationsstäder” anlagda i tidigare dansk-norska landskap, nämligen:

Kristianstad	1622
Karlshamn	1664
Strömstad	1572
Karlskrona	1680

Bilden av stormaktstidens urbanisering bör kompletteras med en redovisning av de s.k. lydköpingarna. Dessa ”utom stad belägna handelsplatser, där vissa städernas borgare skulle få idka handel hela året, ej blott vid marknadstider” hade, för att bekämpa de s.k. landsköpen, skapats vid sidan av de privilegierade städerna som ett slags annex till dessa. (Det rör sig här om ett annat köpingsbegrepp än det som senare gällde fram till 1971, då även det slopades tillsammans med stadsbegreppet.) De flesta av dessa tidiga köpingar har haft en mycket svag befolkningsutveckling fram till vår egen tid. Pataholm och Kristianopel har inte ens överlevt som tätorter.

Lydköpingar

Mönsterås	1620
Gamleby	1620
Oskarshamn	1660-talet (stad 1856)
Figeholm	1600-talet
Valdemarsvik	1660-talet
Pataholm	1600-talet
Påskallavik	1600-talet
Kristianopel	1687
Ronneby	1714

Med undantag för den sista kungagrundade staden Skellefteå 1845 blev övriga 1800-talsstäder i Sverige ”spontan” framväxta, utan att staten tillhandahöll någon mark och i ett annat politiskt klimat än under stormaktstiden. Till denna förändring bidrog även kommunreformen 1862 och den fullständiga näringsfriheten 1864. Detta för oss över till nästa avsnitt.

1700-talets enda stadsgrundning, Östersund 1786, hör egentligen också hit till gruppen kolonisationsstäder trots sin sena tillkomst. Att 1600-talet vid sidan av det sena 1800-talet och vårt eget sekel är den stora urbaniseringsepoken är redan genom de ovanstående uppställningarna ganska tydligt. Det är i sin tur en spegling av stormaktstidens kraftutveckling.

Inget försök skall här göras att redovisa befolkningsutvecklingen i alla dessa nya och äldre städer före den officiella befolkningsstatistikens genombrott. Det får här räcka med att ange antalet stadsbildningar som en indikation på i varje fall centralmaktens ambitioner. Man får dock inte heller glömma att alla dessa städer, utom Stockholm, var mycket små befolkningsmässigt och ytmässigt efter våra dagars måttstock. Stockholm hade vid 1700-talets utgång 75 500 invånare, Göteborg 12 800

Tabell 1 Befolkning efter stånd och sysselsättning 1751

Stånd, sysselsättning	Män	Kvinnor	Barn under 15 år
Ridderskap och adel	2 640	3 878	2 690
Prästerskap och skolstat	4 557	4 465	5 820
Andra ståndspersoner	9 937	12 971	9 036
Ståndens betjäning	15 911	21 122	2 736
Handlande och handelsbetjäning	3 639	3 416	3 410
Fabrikörer och arbetare	3 500	5 143	2 126
Stadshantverkare	13 486	6 805	1 850
Ringare borgerskap, inhysesfolk	9 168	13 412	} 27 028
Publika staters betjänte	4 970	4 772	
Sjöfolk i städerna	2 676	2 508	
Statshantverkare etc. barn	2 009	4 762	} 2 631
Borgerskapets och betjäntes tjänstefolk	3 729	11 479	
Bönder	186 517	149 073	} 537 102
Torpere	36 615	32 491	
Inhysesjon på landet	30 341	65 926	
Bruks- och bergverksfolk	10 408	9 930	
Lanthantverkare	9 621	7 861	
Strandsittare och sjöfolk på landet	2 022	1 490	
Soldater och f.d. soldater	43 224	35 045	
Menige allmogens barn och tjänstefolk	148 543	170 676	
Fattiga och sjuka: fångar	8 359	31 389	
Diverse	750	222	
Summa	552 622	598 836	594 429

och Karlskrona ca 10 200.

Sammanställningen i *tabell I ur* ”Historisk statistik för Sverige, del 1” av befolkningens sysselsättning och sociala fördelning för riket vid mitten av 1700-talet ger ett visst grepp om stadsbefolkningens sammansättning om man lyfter ut den stora lantbefolkningen. Till detta kan också påpekas att även stadsborna bedrev visst lantbruk vid sidan av stadsnäringarna.

2.3 1800-talets och 1900-talets stadstyper och stadsplanering

I föregående framställning har belysts hur stadstyper och stadsplaner har växlat under olika epoker, och parallellt med detta har

helt kortfattat noterats perioder med stadstillväxt och stagnation. Med stadstyper har då avsetts stadens yttre karaktär av planmässig eller mer spontant framväxt fysisk gestaltning.

Med en annan innebörd i begreppet stadstyper skulle det också vara möjligt att beskriva städer efter deras funktion såsom huvudstad, administrationsstad, hamnstad, fästningsstad, industristad osv. Sådana indelningar har också gjorts, både av historiska städer och av de nuvarande. Även om denna typ av klassificering inte redovisas här, kan det vara bra att ha också en sådan karakteristik i minnet när 1800-talets och 1900-talets omfattande urbanisering skall beskrivas, inte minst därför att denna också omfattar en mängd småsamhällen med ibland mycket ensidiga funktioner som exempelvis fiskelägen, bondbyar, brukssamhällen, stationssamhällen, ensidiga industrier



Den svenska trästaden med tvåvåningsbebyggelse och kullerstengsgator är en karakteristisk miljö för de mindre städer som undgått förödande bränder. Bilden är från Västervik mot slutet av 1800-talet, men speglar egentligen den förindustriella 1800-talsstaden. Arkitekturmuseet, Stockholm.

och förorter till större städer.

Under denna epok blir det också möjligt att statistiskt beskriva stads- och tätortsutvecklingen och att klassificera orterna efter näringskaraktär med ledning av befolkningsstatistiken. Vi återkommer längre fram till dessa frågor. Här skall bara visas utdrag ur en tabell från "Historisk statistik för Sverige, Del 1" som redovisar hela befolkningen efter näringsgren 1870–1950 och är uppdelad på landsbygd och städer. Det mest frapperande är den påfallande kontinuiteten i fördelningen av stadsbefolkningens och därmed stadsnäringarnas sammansättning under denna långa period, Sveriges industrialiseringsperiod. Detta är ytterligare en illustration till att industrin i Sverige i ringa utsträckning var stadsbildande och till stor del växte fram utanför städerna. Endast handel och samfärdsel visar en svag

tillväxt under perioden

1700-talets stadstillväxt och stadsplanering har tidigare beskrivits kortfattat, ty den var i Sverige obetydlig. Detsamma kan sägas om första hälften av 1800-talet. Av de drygt 100 städerna i Sverige och Finland år 1800 hade ungefär hälften mindre än 1 000 invånare. Stadsbefolkningen omfattade knappt 10 procent av totalbefolkningen 1800–1850. Föregående epok hade givit Stockholm och andra större städer en rätvinklig rutnätsplan att växa i. Det räckte ganska länge innan dessa var utfyllda av ny bebyggelse som mot slutet av århundradet i allt större utsträckning bestod av stenhus som ersättning för de trähus som i så många städer hade eldhärjats.

Det sena 1800-talets bidrag till stadsplaneringen var, förutom den starka stadstillväxten, begränsat till införandet av träd-



Västerås var ännu på 1890-talet en småstad med drygt 8 000 invånare. Arkitekturmuseet, Stockholm.

Tabell 2 Stadsbefolkningen efter näringsgren 1870—1950

	Relativ fördelning				
	Jordbruk med binäringar	Industri och hantverk	Handel och samfärdsel	Offentliga tjänster m m	Summa
1870	5,2	51,7	25,7	17,3	100
1880	4,6	51,7	28,4	15,3	100
1890	4,7	53,4	28,1	13,8	100
1900	3,7	54,7	29,2	12,4	100
1910	3,6	53,0	31,1	12,3	100
1920	3,8	51,3	32,4	12,5	100
1930	3,6	48,6	34,9	12,9	100
1940 ¹	3,6	48,9	33,1	14,4	100
1940 ²	3,4	48,3	33,3	15,0	100
1945	3,5	49,4	31,6	15,5	100
1950	3,5	49,2	32,0	15,3	100

1) Uppgifterna för år 1940 omräknade i enlighet med yrkesschemat för år 1930.

2) Uppgifterna ansluter sig till det nya fr.o.m. år 1940 använda yrkesschemat.

planterade esplanader och boulevarder efter franskt mönster. I Stockholm utformades då Karlavägen, Valhallavägen, Karlbergsvägen och Ringvägen som delvis framstår av Albert Lindhagens plan från 1866.

I åtskilliga andra medelstora svenska städer byggs vid denna tid en slags esplanad från den då nyanlagda järnvägsstationen och in till stadens centrum. Ett annat märkesår i stadsplane-sammanhang är 1874 då vi får vår första gemensamma byggnadsstadga för rikets städer. Hittills hade flertalet städer haft lokala byggnadsordningar. Byggnadsstadgan gav viss stadga åt byggandet vad avser brandskydd och hygieniska anordningar, som tidigare på många håll varit urusla med en stor överdödlighet som följde. Brandrisken har tidigare omnämnts och kan här illustreras med uppgiften om att 125 mer omfattande bränder härjade städerna mellan år 1700 och 1809.

Annars var 1800-talet som den fria liberalismens period den kanske minst reglerade bebyggelseepoken med spekulationsbyggen, tomtjobberi och kåkstäder, särskilt strax utanför stadsgränsen, som ett uttryck för en sida av tidsandan, om man ser till



Denna flygbild över dagens Ystad visar tydligt på kontinuiteten i stadsplaneringen: medeltidsstaden i centrum, rutnätsplanen i öster och de ykrävande kommunikationsanläggningarna i hamnområdet. LMV.



Stadsdelen Hjärtan i Stockholm får med sina smalhus från 1935–38 representera funktionalismens radikala nya stadsplaneideal. Arkitekturmuseet, Stockholm

medaljens baksida. Som en slags motström mot de osunda industristädernas bostadsmiljöer växte idén om Garden-cities, trädgårdsstäder, fram i England mot århundradets slut. De mest kända svenska exemplen på sådana villastäder är Djursholm och Saltsjöbaden, sedan dessa omkring 1890 fått spårvägsförbindelse med huvudstaden. En motsvarande förortsbebyggelse tillkom kring Göteborg och i mindre omfattning runt de medelstora städerna i landet.

Av särskilt intresse i detta sammanhang är att de trädgårdsstäder som växte fram kring sekelskiftet och decennierna närmast därefter i sitt stadsplaneideal och gatunät innebar ett brott gentemot en över 300-årig tradition av rätlinjighet och ”regularitet” som varit riktlinje för stadsplanerandet ända sedan renässansens. Efter europeiska förebilder som Ebenezer Howard i England och Camillo Sitte i Österrike anknöt man åter till medeltidens krökta gator och pittoreska småskalighet, gärna i

backig och kuperad terräng. De monumentala paradgatorna var, i varje fall tillfälligt, ett passerat stadium.

Den flitigaste planförfattaren i den nya tidens anda var stadsarkitekten i Stockholm, P O Hallman, som signerade ett stort antal stadsplaner både för huvudstadens förorter och för andra städer och orter.

Järnvägsnätets utbyggnad hade bl.a. möjliggjort att nya förorter kunde växa fram utanför de tidigare stadsbildningarna och på billigare tomtmark. Efter sekelskiftet ersattes hästspårsvagnarna med sin begränsade kapacitet av de nya elektriska spårvagnslinjerna i många städer, vilket ytterligare bidrog till stadsbebyggelsens utspridning ut över tidigare landsbygdsområden. 1904 års riksdag hade beslutat inrätta en egnahems-lånefond tillgänglig för mindre bemedlade att skapa egna hem på egen grund. Detta i förening med stora kommunala markinköp utanför stadsbebyggelsen möjliggjorde tillkomsten av vidsträckt

nya småstugeområden utanför tullarna.

Något måste också sägas om funktionalismens miljöbildande inflytande, vilket sträckte sig från stadsplanering över arkitekturen och till möbler och inredning. Efter utländska förebilder (t.ex. le Corbusier) slog stilen igenom i Sverige på Stockholmsutställningen 1930. En tanke i denna riktning var att funktionen ger formen, och man övergav all ornamentik och historiska stilar som präglade 1800-talsstäderna. En annan tanke var att fullt ut acceptera de industriella produktionsprocesserna och prefabricerade material i byggandet.

Rent konkret utformades nu de kubformade, vita villor, radhus och institutionsbyggnader som återfinns i våra städer samt något senare, kring mitten av 1930-talet fram till krigsåren, de nya smalhusen, lamellhusen, där strävan också var att ge maximalt tillträde för sol och ljus in i lägenheterna (tuberkulosen var ännu ej övervunnen). Detta av hygieniska motiv styrda stadsplaneideal var ett markant traditionsbrott mot den tidigare slutna kvartersformen med mörka bakgårdar som så länge präglade våra städer. Det är alldeles tydligt att den nya stadsbebyggelse som tillkom från sekelskiftet och en bra bit in på 1900-talet på olika sätt vände sig mot den slutna stenstaden och dess hygieniska brister. Det gäller i tur och ordning sekelskiftets villastäder, egnahemsrörelsen och funktionalismens öppna stadsplanering med bevarad natur mellan huskropparna.

Krigsårens byggande var av förstäliga skäl starkt begränsat. De knappa resurserna måste användas till beredskap och hävdande av neutraliteten. Men hela efterkrigstiden utgör åter en kraftfull urbaniseringsperiod, som också skall belysas i följande avsnitt.

Bebyggelsemässigt inrymmer denna tid nya hustyper som punkthus och andra storskaliga hyreshuskomplex i olika utförande, särskilt i de större städernas nybyggda förorter. Dessa s.k. sovstäder som i rask takt uppfördes särskilt under perioden 1965–1975 har fått utstå en hel del kritik som delvis torftiga och ensidiga boendemiljöer.

En motsvarande kritik har också riktats mot den ofta hårdhänta rivningen av äldre stadskärnor och uppförandet i dessa av stora varuhus och parkeringshus, ganska likartade från stad till stad. Under senare år har man blivit mer varsam och inställd på att bevara och restaurera äldre bebyggelsemiljöer. Vidare har 1960-talets stordriftstänkande lämnat plats för en annan skala i bebyggelsen. I denna anda har också andelen småhus ökat i nybebyggelsen under 1970-talet.

2.4 Kommunikationerna och stadstillväxten

Industrialiseringen och järnvägsbyggandet under senare hälften av 1800-talet gav upphov till nya städer och tätorter. Därtill kom att järnvägarna möjliggjorde en ny tillväxt för de större städerna

i form av förortsbildningar, ofta belägna en bit från den ursprungliga staden.

Nästa skede kunde kallas spårvagnsepoken, ungefär 1910–1950 (närmast föregången av hästspårvagnarna). De nyanlagda förortslinjerna i de större städerna får under denna period, genom sin större turtäthet och större antal stationer, till följd att den ursprungliga staden bebyggelsemässigt knyts samman med något äldre, och längre ut belägna förortsbildningar. Resultatet blir då både ett mer utbredd och kompakt stadsområde än den stjärnformade stadsbygd som järnvägarna hade bidragit till.

Denna utveckling mot ett stadslandskap fullbordas under följande period 1950–1990 genom bilismens fullständiga genombrott. Bilismens konsekvenser för stadsmiljön är på gott och ont. Till de bebyggelsemässiga effekterna kommer de miljömässiga i form av buller, avgaser och trafikolyckor.

För att minska olägenheterna med den alltmer omfattande stadsbilismen har man i de nya bostadsområdena eftersträvat trafikseparering och i citydistrikten delvis infört bilfria gånggator i anslutning till stora parkeringshus. Ett annat sätt att avlasta stadskärnorna har i de flesta städer varit att bygga kringfartsleder för genomgångstrafiken. I Stockholm har utbyggnaden av de många tunnelbanelinjerna också syftat till att avlasta city från bilism.

Trots alla ansträngningar som gjorts, är trafik- och avgasproblemen ej lösta, och de utgör ännu en belastning på stadsmiljön. De begränsningar av stadsbilismen som nu diskuteras i tre decennier, har ej lett till någon slutgiltig lösning bl.a. därför att antalet bilar hela tiden har ökat.

Under 1990-talet skönjer man en renässans för spårbunden trafik i storstadsregionerna. Det gäller både en återkomst av traditionella spårvagnar i den centrala staden och planer på att förbinda närbelägna städer med snabbspårvagnar i expansiva stadsregioner. Impulserna till detta nytänkande har – som så många gånger tidigare – kommit utifrån Europa, vars stadsregioner är betydligt större och tätare än vad vi är vana vid. Med någon fördröjning når idéerna till vårt land, där de hittills tydligast har formulerats i tanken på Mälarstaden som en form av ”polycentrisk” stadsregion.

3 Stad – land och tätort – glesbygd, administrativa och statistiska begrepp

3.1 Den officiella befolkningsstatistiken under 1800- och 1900-talet

Den som vill studera urbaniseringsprocessen i Sverige under de senaste 200 åren får i den officiella befolkningsstatistiken en god översikt. Från 1800 och framöver kan man följa befolkningsutvecklingen fördelad på landsbygd och städer under 5-årsperioder och från 1856 de årliga förändringarna för hela riket. Det går också att följa de enskilda städernas befolkning under 10-årsperioder från år 1800 fram till 1970 då det administrativa stadsbegreppet upphörde och ersattes av ett enhetligt kommunbegrepp, lika för stad och landsbygd.

Även om alla städer i landet (utom Stockholm med sina 75 000 invånare år 1800) var små, så svarade det juridiska stadsbegreppet under den förindustriella tiden rätt väl mot den verkliga stadsbygdens utbredning, ty även stadsområdet var i regel begränsat till en liten yta och avskärmat mot landet av ett tullstaket. Där fanns alltså en ganska bra överensstämmelse mellan det statistiska redovisningsområdet och den faktiska stadsbebyggelsens utbredning.

Men mot slutet av 1800-talet tillkom med industrialiseringen och järnvägsbyggandet en stor mängd mindre industri- och stationssamhällen som ej var i juridisk bemärkelse städer, och som därför i befolkningsstatistiken räknades till landsbygd, då de låg i landskommuner. Dessutom fick många städer under 1900-talets lopp genom inkorporeringar stora landsbygdsområden, som också kunde innefatta mindre samhällsbildningar utanför den egentliga staden.

Allt detta gjorde att den traditionella redovisningen av befolkningen fördelad på städer och landsbygd från början av 1900-talet ej längre speglade hela fördelningen i det fortskridande urbaniseringsförloppet. Det ledde då till krav på en mer verklighetsanpassad indelning som kunde fånga upp de många nya småsamhällena som växte upp, och som i de med tiden mycket vida stadskommunerna kunde skilja ut stadskroppen från kommunens glesbygdsdel.

Detta förfarande kom att ske efter två linjer. Det första som skedde beträffande småorterna utanför städerna var att man i folkräkningarna från 1870 redovisade köpingarna. Dessa kunde utgöra en egen kommun och tillämpade de s.k. stadsstadgorna som byggnadsstadgan, hälsovårdsstadgan, brandstadgan och ordningsstadgan.

Köpingarnas befolkningsutveckling under 100 år från 1870 var relativt sett ännu kraftigare än städernas. Från 1900 redovisade man i statistiken även municipalsamhällena, vilkas livslängd dock var kortvarigare. De började upplösas och därmed

minska i antal redan på 1940-talet. Städer, köpingar och municipalsamhällen kallas ”administrativa tätorter”.

Den andra linjen som man i den officiella statistiken följde från år 1900 för att fånga upp den del av urbaniseringen som kom till stånd i de många nya småorterna, var att redovisa även de tätorter som ej utgjorde egna administrativa områden.

3.2 Tätortsbegreppet

3.2.1 Tätortsredovisningen 1900–1950

Redan i förberedelserna till 1890 års folkräkning hade Statistiska centralbyrån begärt en markering i de husförhörlängder som skulle sändas in till verket av ”Köpingslikt område” för sådan plats på landsbygden som hade en mera sammanträngd befolkning om minst 100 personer ”och som enligt regel har boningshusen liggande utefter en eller flera gator, varigenom platsen oftast erhåller utseende av en köping eller mindre stad såsom fallet är med vissa förstäder, järnvägsstationer, fiskeläger, lastageplatser, fabriks- eller bruksområden, större byalag, o.dyl.” som det är formulerat i Statistisk tidskrift nr 2, 1903. Dessa uppgifter blev dock så ofullständiga att de ej kunde publiceras.

Även de uppgifter som – förutom de för administrativa tätorterna – insamlades för ”köpingsliknande samhällen” år 1900 och för ”tätbebyggda samhällen på landsbygden” år 1910 hade en del brister i fullständighet och enhetlighet. Först från 1920 får vi en bättre redovisning av de befolkningsagglomerationer i landskommuner som hade minst 200 invånare (år 1920 minst 250 invånare) och med mindre än 40 procent jordbruksbefolkning. Denna definition behöll man till och med 1945 års folkräkning.

Det var vid denna tid fram till 1950 pastorsämbetena som svarade för uppdelning på tätort – glesbygd. Som hjälp i arbetet fick man från SCB förteckningar över vilka fastigheter som vid närmast föregående folkräkning hade räknats till tätort. Trots detta och trots ibland täta kontakter med SCB i tveksamma avgränsningsfall, blev tolkningen av tätortsbegreppet av naturliga skäl olikartad i olika delar av landet.

En god beskrivning av problematiken (inför vilken en sentida tätortsavgränsare bara kan nicka instämmande) lämnas i 1945 års folkräkningspublikation, del I, sidan 32f.

”I fråga om tätorterna kunna folkmängdsuppgifter givetvis ej bli så exakta som i fråga om kommuner, församlingar och andra officiella områden. Först och främst finnas många platser, om vilka olika meningar kunde råda, huruvida de är



Många av de små tätorterna i Dalarna har ännu kvar så mycket av agrar karaktär i bebyggelse och markanvändning att de närmast framstår som en blandform mellan tätort och mer utpräglad landsbygd. LMV.

att anse som tätbebyggda i den grad, att de böra räknas som tätorter. Vidare må framhållas, att den tätare bebyggelsen ofta successivt övergår i glesare sådan, varigenom avgränsningen i viss mån blir godtycklig. I andra fall åter kan det

vara svårt att avgöra, huruvida ett område, som visserligen till vissa delar är tätbebyggt, men där andra mellanliggande delar äro glesare bebyggda, skall anses vara en enda tätort eller rätteligen bör räknas som flera smärre dylika.”

Tabell 3 Folkmängden den 31 dec 1800–1855 med fördelning på landsbygd och städer

År	Landsbygd			Städer			Hela riket			Städernas folkmängd i % av rikets
	Män	Kvinnor	Summa	Män	Kvinnor	Summa	Män	Kvinnor	Summa	
1800	1 015 652	1 102 172	2 117 824	104 966	124 513	229 479	1 120 618	1 226 685	2 347 303	9,8
1805	1 050 955	1 138 104	2 189 059	107 269	125 711	232 980	1 158 224	1 263 815	2 422 039	9,6
1810	1 038 943	1 132 930	2 171 873	102 484	121 994	224 478	1 141 427	1 254 924	2 396 351	9,4
1815	1 065 449	1 158 320	2 223 769	111 518	129 779	241 297	1 176 967	1 288 099	2 465 066	9,8
1820	1 121 759	1 209 039	2 330 798	117 716	136 176	253 892	1 239 475	1 345 215	2 584 690	9,8
1825	1 206 803	1 292 045	2 498 848	126 167	146 237	272 404	1 332 970	1 438 282	2 771 252	9,8
1830	1 261 114	1 346 010	2 607 124	129 807	151 151	280 958	1 390 921	1 497 161	2 888 082	9,7
1835	1 326 598	1 408 365	2 734 963	134 979	155 497	290 476	1 461 577	1 563 862	3 025 439	9,6
1840	1 376 802	1 458 402	2 835 204	139 627	164 056	303 683	1 516 429	1 622 458	3 138 887	9,7
1845	1 455 034	1 537 334	2 992 368	148 886	175 282	324 168	1 603 920	1 712 616	3 316 536	9,8
1850	1 524 924	1 606 091	3 131 015	162 324	189 202	351 526	1 687 248	1 795 293	3 482 541	10,1
1855	1 589 959	1 671 513	3 261 472	175 155	204 384	379 539	1 765 114	1 875 897	3 641 011	10,4

Tabell 4 Administrativ indelning 1866–1967

År	Kommuner				Municipalsam- hällen
	Städer	Köpingar	Egentliga lands- kommuner	Summa	
1866	89
1871	90	7
1876	90	1
1881	90	12	4
1886	92	23
1891	92	14	63
1896	92	15	2384	2491	83
1901	92	20	2384	2496	112
1906	93	21	2384	2498	142
1911	97	32	2377	2506	156
1916	101	34	2375	2510	177
1921	110	35	2371	2516	189
1926	112	38	2373	2523	200
1931	113	45	2373	2531	207
1936	116	46	2363	2525	223
1941	117	53	2353	2523	235
1946	125	64	2323	2512	235
1951	133	84	2281	2498	202
1952	133	88	816	1037	183
1956	133	93	811	1037	138
1961	133	96	800	1029	47
1966	133	95	767	995	14
1967	132	93	675	900	5

Ett modernare tätortsbegrepp genomfördes 1950 då även städer, köpingar och municipalsamhällen uppdelades på tätort och glesbygd. Detta hade blivit nödvändigt då städerna vid denna tid ofta inkorporerat vidsträckt landsbygdsområden. Som tätorter räknades nu – oberoende av näringskaraktär och administrativa gränser – orter med minst 200 invånare och med i allmänhet högst 200 meter mellan bostadshusen. För första gången prövades nu också i tre län (Kalmar län, Västmanlands län och Norrbottens län) metoden att avgränsa orterna på kartor och flygfoton samt att låta en enda person utföra detta arbete på ett enhetligt sätt.

Från 1960 genomfördes för hela landet den nya principen att avgränsa alla tätorter på storskaligt kartmaterial. Arbetet utfördes av en för detta ändamål anställd geograf och genomfördes i nära samverkan med hela lantmäteriororganisationen, både centralt och med överlantmäterimyndigheterna i alla 24 län. Vidare fastställdes en utförligare och för de nordiska länderna gemensam tätortsdefinition. Vid de följande folk- och bostadsräkningar 1965, 1970, 1975 och 1980 har i stort sett samma kartavgränsningsförfarande genomförts och samma tätortsdefinition tillämpats. Avsikten med detta har varit att åstadkomma jämförbarhet både i rummet och i tiden.

Från denna tid, 1960 års folkräkning, blir det också möjligt att – med utnyttjande av tätortskartorna – mäta och redovisa tätortsarealer och studera markanvändningen i tätorterna och i deras närmaste omgivning.

Tabell 5 Folkmängd inom administrativa tätorter och övrig folkmängd 1860–1965

År	Folkmängd					Relativ fördelning, %		
	Städer	Köpingar	Municipalsamhällen	Samtliga adm. tätorter	Egentlig landsbygd	Städer	Köpingar och municipalsamhällen	Egentlig landsbygd
1860	434 519	434 519	3 425 209	11,3	..	88,7
1870	539 649	7 143	..	550 567	3 617 958	12,9	0,3	86,8
1880	690 431	12 850	..	705 812	3 859 856	15,1	0,3	84,6
1890	899 698	13 968	..	916 119	3 868 862	18,8	0,3	80,9
1900	1 103 951	25 190	161 078	1 290 219	3 846 222	21,5	3,6	74,9
1910	1 367 600	78 309	213 878	1 659 787	3 862 616	24,8	5,3	69,9
1920	1 744 813	68 609	229 930	2 043 352	3 861 137	29,6	5,1	65,4
1930	2 005 494	96 596	259 205	2 361 295	3 780 896	32,7	5,8	61,6
1935	2 153 095	101 225	281 845	2 536 165	3 714 341	34,4	6,1	59,4
1940	2 388 317	124 617	318 034	2 830 968	3 540 464	37,5	6,9	55,6
1945	2 822 487	194 625	304 105	3 321 217	3 352 532	42,3	7,5	50,2
1950	3 342 603	403 798	217 692	3 964 093	3 077 736	47,5	8,8	43,7
1955	3 604 320	455 424	158 716	4 218 460	3 071 652	49,4	8,4	42,1
1960	3 861 520	523 339	68 001	4 452 860	3 042 269	51,5	7,9	40,6
1965	4 175 683	601 201	18 894	4 795 778	2 970 203	53,8	8,0	38,3

Tabell 6 Folkmängden inom tät- och glesbebyggelse 1900-1965

År	Tätbebyggelse				Glesbebyggelse				Befolkning inom tätbebyggelse i % av hela befolkningen
	Städer	Köpingar	Landskommuner	Summa	Städer	Köpingar	Landskommuner	Summa	
1900	1 103 951	25 190	319 706	1 448 847	3 687 594	3 687 594	28,2
1910	1 367 600	78 309	433 379	1 879 288	3 643 115	3 643 115	34,0
1920	1 744 813	68 609	858 130	2 671 552	3 232 937	3 232 937	45,2
1930	2 005 494	96 596	875 600	2 977 690	3 164 501	3 164 501	48,5
1935	2 153 095	101 225	955 871	3 210 191	3 040 315	3 040 315	51,4
1940	2 388 317	124 617	1 068 382	3 581 316	2 790 116	2 790 116	56,2
1945	2 822 487	194 625	1 053 065	4 070 177	2 603 572	2 603 572	61,0
1950	3 225 255	325 478	1 107 796	4 658 529	117 348	78 320	2 187 632	2 383 300	66,2
1960	3 750 345	443 273	1 258 323	5 451 941	111 175	80 066	1 851 947	2 043 188	72,7
1965	4 059 191	510 048	1 442 256	6 011 495	116 492	91 153	1 546 841	1 754 486	77,4

3.2.2 Definition av tätort från 1960

En gemensam nordisk tätortsdefinition fastställdes vid det nordiska chefsstatistikermötet 1960. Definitionen på tätorter (tätbebyggt område) som tillämpats sedan 1960 har följande lydelse:

”Som tätbebyggt område räknas alla hussamlingar med minst 200 invånare, såvida avståndet mellan husen normalt icke överstiger 200 meter. Avståndet kan dock tillåtas överstiga 200 meter, när det gäller hussamlingar inom en större Orts influensområde. Å andra sidan bör maximigränsen mellan husen sättas lägre än 200 meter, där bebyggelsens karaktär så påkallar, nämligen då i små

tätorter ingen tydlig tätortskärna (centrum, city) framträder och i de fall, då gränsen mellan tätort och landsbygd är diffus, med andra ord då bebyggelsen i tätorten icke framstår som avsevärt tätare än inom övriga närliggande bebyggda områden.

Vid avgränsningen av tätbebyggda områden medräknas också obebodda hus, inräknat hus som uteslutande användes som arbetsplats. Som hus tillhörande tätortsbebyggelse betraktas dock ej jordbrukets ekonomibyggnader, såvida dessa är fritt liggande i förhållande till huvudegendomen. Frågan huruvida sommarbebyggelse skall inräknas eller ej hänskjutes till de enskilda ländernas avgörande. Anstalter o.d., som är belägna utanför tätbebyggt område räknas som tätort såvida anstaltens bofasta personal med familjer osv., men utan patienter, utgör minst 200 personer.

Även om avståndet mellan husen överstiger 200 meter, skall det icke betraktas som avbrott i bebyggelsen, när det mellan husen belägna området utnyttjas till allmännyttiga ändamål såsom vägar, parkeringsplatser, parker, idrottsplatser och kyrkogårdar; detsamma gäller sådana obebbyggda områden som lagerplatser, järnvägslinjer och kajer.

Uppdelningen i tätbebyggda och glesbebyggda områden företages oberoende av den administrativa indelningen. Hussamlingar som utgör en direkt fortsättning av ett tätbebyggt område i en grannkommun, inräknas sålunda i detta område vid tätortsredovisningen.”

3.2.3 Tillämpningen av tätortsdefinitionen 1960–1990

Tätortsdefinitionen medger i den praktiska tillämpningen vissa variationer i fråga om godtagbart avstånd mellan husen med hänsyn till bebyggelsens olika karaktär i olika delar av riket och mellan tätorter av olika storlek. Dessa variationer i husavstånd (i praktiken ett täthetsmått) har möjliggjort att växlande lokala och topografiska förhållanden har kunnat beaktas i bedömningarna av vad som skall anses vara tätortsområde.

Även vissa önskemål från lokala myndigheter har i tveksamma fall beaktats och påverkat avgränsningsarbetet. Målsättningen har dock varit att använda tätortsdefinitionen som en stomme och att tillämpa den med en kombination av fasthet och flexibilitet, så att bedömningar av vad som skall räknas till tätort har kunnat göras på ett likartat sätt på likartade fall över hela landet.

Denna strävan mot enhetlighet och jämförbarhet över tiden har grundats på ett i princip enhetligt kartmaterial och på enhetligt avgränsningsarbete.

Arbetet har vid folk- och bostadsräkningar 1960–1980 utförts i nära samarbete med överlantmätarmyndigheterna och

med bistånd även från en del andra länsmyndigheter. Av särskilt värde för arbetet har lantmäteriets ajourförda kartmaterial varit.

Vid 1990 års tätortsavgränsning genomfördes ett ganska radikalt teknikbyte från manuell avgränsning på kartor till en datorstödd avgränsning på bildskärm. Detta innebär bl.a. att ett arbete som efter 1960 års omläggning till kartavgränsning hade genomförts som en uppdatering av dessa vid landets 24 länslantmäterikontor, nu kunde centraliseras till ett rum på SCB, där rikets samtliga drygt 1 800 tätorter avgränsades.

För detta ändamål hade ett nytt Geografiskt Informationssystem (GIS) tagits fram av en arbetsgrupp. Den nya datorstödda tekniken bygger på fastighetskoordinater och på nya ritprogram i färg. Men det är viktigt att påpeka att det knyter an till de tidigare tätortsgränserna från 1980, som också fanns lagrade digitalt, och att dessa gränser bara utvidgades vid nybyggen i enlighet med den gällande tätortsdefinitionen. Här finns alltså en kontinuitet.

3.3 Efterkrigstidens två stora kommunindelningsreformer

Förhållandet mellan den kommunala indelningen och tätorterna som statistiska redovisningsområden har beskrivits i detta kapitel. Man kan av framställningen sluta sig till att kommun, stad och köping var en ganska god indelningsgrund för den fortskridande urbaniseringen under 1800-talet och början av 1900-talet. Men under vårt eget århundrade har med tiden sådana förändringar skett att den nyare indelningen i tätort – glesbygd bättre svarar mot den verkliga fördelningen av rikets bebyggelse och befolkning enligt motsatsparet stad – land.

Även när det gäller den kommunala indelningen har stora förändringar skett, särskilt efter 1951. Under nästan 100 år av kraftfull urbanisering hade då den gamla kommunindelningen från 1862 varit rådande. Denna indelning i sin tur byggde på de gamla kyrksocknarna, omfattande ca 2 500 kommuner. Genom de befolkningsomflyttningar som industrialisering och urbanisering medverkat till, hade denna huvudsakligen agrara indelning blivit otidsenlig.

Många kommuner var, särskilt i jordbrukslandskapen, mycket små och hade ett befolkningsunderlag som ej kunde bära upp en egen kommunalförvaltning. 1952 års kommunindelningsreform hade en inriktning på 3 000 invånare som normalstorlek och 2 000 som minimistorlek. Antalet kommuner minskade då genom sammanslagningar till 1 037, varav 133 var städer och 88 köpingar.

Dessa nya ”storkommuner” som de kallades, var dock ej tillräckligt stora för att fungera som grund för den nya skolan och annan kommunal service. Redan efter tio år, 1962, var tiden mogen för en ny kommunindelning. Som riktlinje för denna



De mindre tätorterna har ofta en stark särprägel i funktion och bebyggelsebild. Det bohusländska fiskeläget är tätbebyggt och småskaligt, med närhet till bodar och bryggor. Grebbestad med 1 150 inv är numera främst handelsort och semesterparadis. LMV.

angavs ett befolkningsunderlag på minst 8 000 invånare och den skulle vara helt genomförd senast 1974. Därigenom minskade åter kommunernas antal, nu från 1 037 till ca 275.

1962 års indelningsreform var mer konsekvent än den tidi-

gare och byggde på vetenskaplig grund, nämligen den s.k. centralortsteorin. Denna innebär bl.a. att varje någorlunda stor tätort, eller centralort, ingår i ett samspel med den omgivande landsbygden och andra mindre tätorter. Detta samspel med

Tabell 7 De tio största städerna 1800, 1850 och 1900 samt de tio största tätorterna 1950 och 1990

1800		1850		1900		1950		1990	
Stockholm	75 500	Stockholm	93 100	Stockholm	300 600	Stockholm	814 900	Stockholm	1 040 000
Göteborg	12 800	Göteborg	26 100	Göteborg	136 600	Göteborg	366 000	Göteborg	465 500
Karlskrona	10 200	Norrköping	16 900	Malmö	60 900	Malmö	185 000	Malmö	223 700
Norrköping	9 100	Karlskrona	14 100	Norrköping	41 000	Norrköping	79 600	Uppsala	109 500
Gävle	5 400	Malmö	13 100	Gävle	29 500	Helsingborg	64 700	Västerås	98 200
Uppsala	5 100	Gävle	9 300	Helsingborg	24 700	Örebro	63 500	Örebro	85 900
Falun	4 800	Uppsala	7 000	Karlskrona	24 000	Västerås	56 800	Norrköping	82 600
Uddevalla	4 100	Lund	6 700	Jönköping	23 100	Uppsala	56 100	Linköping	82 400
Malmö	4 000	Kalmar	6 600	Uppsala	22 900	Linköping	53 200	Helsingborg	81 600
Landskrona	3 800	Jönköping	6 000	Örebro	22 000	Borås	52 500	Jönköping	76 300

omgivningen manifesterar sig i form av arbetskraftspendling samt kommersiella, kulturella och administrativa kontakter mellan tätorten och dess omland.

Principen för 1962 års kommunindelingsreform var nu att söka nå överensstämmelse mellan centralorternas spontana (eller naturliga) omland och den administrativa indelningen. Uppbyggnaden av de nya s.k. kommunblocken genomfördes med denna inriktning. Men principen var ej tillämpbar på alla tätorter, helt enkelt för att dessa är av så olika storlek. Således faller storstäderna delvis utanför systemet (även om de inbegrips i den nya indelningen). Deras naturliga omland sträcker sig ju över stora delar av landet och i vissa avseenden över hela riket. Ett annat problem är att centralorternas spontana omland ej är konstant över tiden, utan ändrar sig efter befolkningsomflyttning och efter nya kommunikationsförhållanden.

Redan innan denna kommunindelingsreform var helt genomförd beslöt riksdagen att från 1971 införa också ett enhetligt kommunbegrepp. Det innebar att den historiska indelningen i städer, köpingar och landskommuner upphörde att gälla som juridiskt och administrativt begrepp. I det allmänna språkbruket lever dock ordet stad vidare, tämligen oberört av denna pappersreform, liksom staden som fysisk gestaltning är lika påtaglig i dag som före år 1971. Emellertid består en svensk ”normalkommun” nu av en centralort (ofta en f.d. stad), av glesbygd och av en rad mindre tätorter utplacerade i sin lantliga omgivning.

Dessa senast genomförda administrativa förändringar har, liksom den tidigare, fått vissa konsekvenser för tätortsredovisningen och för behovet av denna. Eftersom ingen statistik över städer och köpingar förekommer efter 1970 och eftersom kommunerna har blivit färre och större efter 1962 års indelningsreform, har det blivit tätortsredovisningen som ensam speglar den fortsatta urbaniseringen i riket.

4 Det sena 1900-talets urbanisering

4.1 Tre decennier med olika utvecklingstendenser

Här skall vi följa stadsbyggandet och tätortsutvecklingen 1960–1990, en period som rymmer både det expansiva s.k. miljonprogrammets decennium, då 1 miljon nya lägenheter byggdes i snabb takt samt den därefter långsamt avtagande stadstillväxten. Perioden kännetecknas också av en förskjutning från stora flerfamiljshus i nya förortsområden utanför stadskärnorna till en inriktning under 1970-talet mer på enfamiljsbostäder i form av villor, radhus och kedjehus.

Under 1980-talet kan man spåra en återgång till den traditionella stenstaden som ideal och ett byggande som i stor utsträckning innebär en förtätning av befintliga städer. Byggnadsstilen

under detta s.k. postmodernistiska skede präglas av en intimare skala och mer omväxlande stadsmiljöer där både detaljer och stadsplan kan låna drag från äldre arkitektur. Allt detta sker med en reaktion mot 1960-talets monotona betongförorter som fått utstå så mycket kritik.

4.2 Antal tätorter och tätortsbefolkningens storlek

Antalet tätorter har under perioden varit förvånansvärt konstant, omkring 1 800 med en liten ökning fram emot år 1990. Däremot har antalet orter i storleksklassen 1 000 – 10 000 invånare ökat stadigt under denna period. Detsamma gäller invånarantalet i

dessas tätorter, där man bl.a. återfinner en stor del av de nya förorterna utanför större städer.

Om de medelstora orterna expanderat så har i stället de stora städerna stagnerat under 1970- och 1980-talet. De tio största

städerna, som alla växte ut ganska kraftigt under 1960-talet, har sedan dess stagnerat eller gått tillbaka i befolkning. Bara universitetsstäderna Uppsala och Linköping har ökat sin befolkning påtagligt sedan 1970. Men man bör då komma ihåg att

Tabell 8 Antal tätorter efter folkmängdsstorlek 1960, 1970, 1980 och 1990

Folkmängds- storlek	Antal tätorter				Fördelning i procent			
	1960	1970	1980	1990	1960	1970	1980	1990
200 — 499	883	756	690	696	48,7	42,6	37,9	37,8
500 — 999	398	405	421	421	21,9	22,8	23,1	22,8
1 000 — 1 999	226	233	272	272	12,5	13,1	14,9	14,8
2 000 — 4 999	161	208	226	228	8,9	11,7	12,4	12,4
5 000 — 9 999	70	66	101	116	3,9	3,7	5,5	6,3
10 000 — 19 999	37	58	61	55	2,0	3,3	3,4	3,0
20 000 — 49 999	26	32	31	36	1,4	1,8	1,7	2,0
50 000 — 99 999	10	14	14	15	0,6	0,8	0,8	0,8
Över 100 000	3	3	4	4	0,2	0,2	0,2	0,2
Summa	1 814	1 775	1 820	1 843	100,0	100,0	100,0	100,0

Tabell 9 Antal tätorter och tätortsfolk-mängd, länsvis 1970, 1980 och 1990

Län	Antal tätorter			Tätortsfolk-mängd			Folkökning i procent 1980-1990	Tätortsfolk-mängd i procent av länets folk-mängd		
	1970	1980	1990	1970	1980	1990		1970	1980	1990
Stockholms	71	77	81	1 424 519	1 467 332	1 569 423	7,0	96,5	96,1	95,6
Uppsala	47	46	46	171 806	196 823	215 621	9,6	79,1	80,9	80,2
Södermanlands	52	54	60	208 632	211 365	211 937	0,3	84,0	83,7	82,9
Östergötlands	78	87	88	312 098	329 751	337 822	2,4	81,7	83,9	83,8
Jönköpings	80	84	84	237 334	247 823	253 988	2,5	79,2	81,7	82,4
Kronobergs	54	52	52	115 110	126 658	132 661	4,7	69,1	73,0	74,6
Kalmar	90	87	88	173 989	182 169	182 997	0,5	72,2	75,3	75,9
Gotlands	13	13	13	27 818	29 832	31 546	5,7	51,7	53,9	55,2
Blekinge	41	44	45	116 245	121 385	117 263	-3,4	75,7	78,9	77,9
Kristianstads	103	97	106	187 838	209 745	223 437	6,5	71,1	74,9	77,2
Malmöhus	120	135	135	626 429	663 897	701 090	5,6	87,1	89,3	90,0
Hallands	60	80	89	131 510	165 187	192 465	16,5	65,8	71,6	75,6
Göteborgs o Bohus	79	84	94	645 735	631 518	657 086	4,0	90,3	88,7	88,8
Älvsborgs	105	117	121	303 202	327 939	339 005	3,4	75,4	77,1	76,8
Skaraborgs	79	84	80	170 804	191 256	199 617	4,4	66,1	70,9	72,1
Värmlands	71	69	70	198 156	208 753	208 737	0,0	69,7	73,4	73,7
Örebro	74	68	68	227 657	228 679	224 401	-1,9	82,6	83,3	82,3
Västmanlands	43	43	43	227 993	227 919	223 943	-1,7	87,1	87,7	86,6
Kopparbergs	122	112	107	221 744	231 114	226 553	-2,0	80,0	80,5	78,4
Gävleborgs	87	83	83	229 310	233 067	226 191	-3,0	78,1	79,2	78,2
Västernorrlands	82	80	74	196 965	204 497	197 779	-3,3	73,6	76,2	75,7
Jämtlands	54	51	52	73 053	85 608	87 396	2,1	55,6	63,4	64,4
Västerbottens	67	69	68	153 096	173 142	186 942	8,0	65,6	71,0	74,2
Norrbottnens	103	104	96	193 994	218 032	214 715	-1,5	76,0	81,6	81,4
Hela riket	1 775	1 820	1 843	6 575 037	6 913 491	7 162 615	3,6	81,4	83,1	83,4

dessa befolkningsuppgifter hänför sig till respektive tätortsområde, dvs. den sammanhängande stadsbygden oavsett all administrativ indelning. Det innebär också att storstadstillväxten i viss utsträckning äger rum i de kringliggande förorterna i den mån dessa utgör självständiga tätorter. Kring Stockholm har exempelvis Täby ökat med 9 000 invånare, Sollentuna med 5 000 invånare och Vallentuna med 4 000 invånare, och kring Göteborg har sju helt nya tätorter växt fram under 1980-talet.

Den över hundraåriga omflyttningen från landsbygd till tätorter når sitt mognadsstadium kring 1980 med drygt 83 procent av befolkningen i tätorter. Denna andel avser då den totala tätortsbefolkningen inklusive de minsta orterna. Om man istället är mer restriktiv i tolkningen av vad som kan anses vara urban bebyggelse och därvid utesluter orter under 10 000 invånare återstår ca 100 tätorter av stadskaraktär. Även om dessa formellt ej är städer, kan de gärna kallas städer i sådana här sammanhang. Dessa städer har redan 1970 som grupp nått mätnadsstadiet i sin befolkningsutveckling, och har sedan dess ej ökat sin andel av rikets totalbefolkning.

De tätorter som ökat mest den senaste 10-årsperioden är ett antal förorter mellan Stockholm och Uppsala, medan de som relativt minskat mest är våra traditionella industristäder.

4.3 Tätortsarealer

Från början har man bara tillgång till städernas landareal inom de administrativa gränserna. Denna yta omfattade år 1880 totalt ca 1 200 km² och den fördubblades fram till år 1930 med 2 440 km². Men bara mellan år 1945 och 1952 ökade stadskommunernas areal från 4 400 till 21 500 km². Av denna ökning faller 13 200 km² på den 1948 nybildade Kiruna stad. Från denna tid är dessa uppgifter knappast längre meningsfulla, eftersom de omfattar både stadsområden och landsbygd.

Från 1960 finns alla tätorter – både städer och mindre samhällen – avgränsade på storskaliga kartor och kan då arealberäknas och redovisas på ett jämförbart sätt. Vid denna tid fanns det många som oroade sig över att stora arealer av våra bästa jordar för all framtid skulle gå förlorade inför den kraftiga urbaniseringsvägen. Men SCBs arealstatistik visade att, trots en eller annan pessimistisk prognos från 1960-talet, så ökade tätortsarealerna ganska måttligt från 0,8 procent av rikets landareal 1960 till 1,2 procent år 1990. Under perioden 1980–1990 blev ökningen bara drygt 200 km² att jämföra med 800 km² under 1970-talet.

Tätorternas landareal i km² och i procent av rikets landareal

1960	1970	1980	1990
3 536	4 023	4 822	5 047
0,80%	0,98%	1,17%	1,23%

I en särskild undersökning från 1982 har en landsomfattande kartografisk inventering genomförts av hur mycket av tätortsutbyggnaden som skedde på jordbruksmark och på annan mark mellan 1975 och 1980. Det visade sig att 10 400 ha av tätortstillväxten försiggick på jordbruksmark. Denna andel av tätortsutbyggnaden var för riket i genomsnitt 24 procent, medan resterande utbyggnad skedde på annan mark.

I en uppföljning av denna undersökning för följande period 1980–1985 hade utbyggnaden på jordbruksmark för hela riket minskat till 3 500 ha. Det anses därför ej länge vara något stort problem.

I en likartad inventering från 1985 har SCB redovisat hur mycket ”allmänt tillgänglig mark” som finns för friluftsliv och rekreation i omedelbar anslutning till de större tätorterna (eller städerna). Naturresurslagen knyter här an till den traditionella allemansrätten och av särskilt intresse är då att värna om den tätortsnära marken som en för medborgarna värdefull resurs.

I undersökningen, som beställdes av Naturvårdsverket, används tätortsavgränsningarna i kombination med den ekonomiska kartan för att beräkna och redovisa denna mark kring 110 ”städer” med över 10 000 invånare.

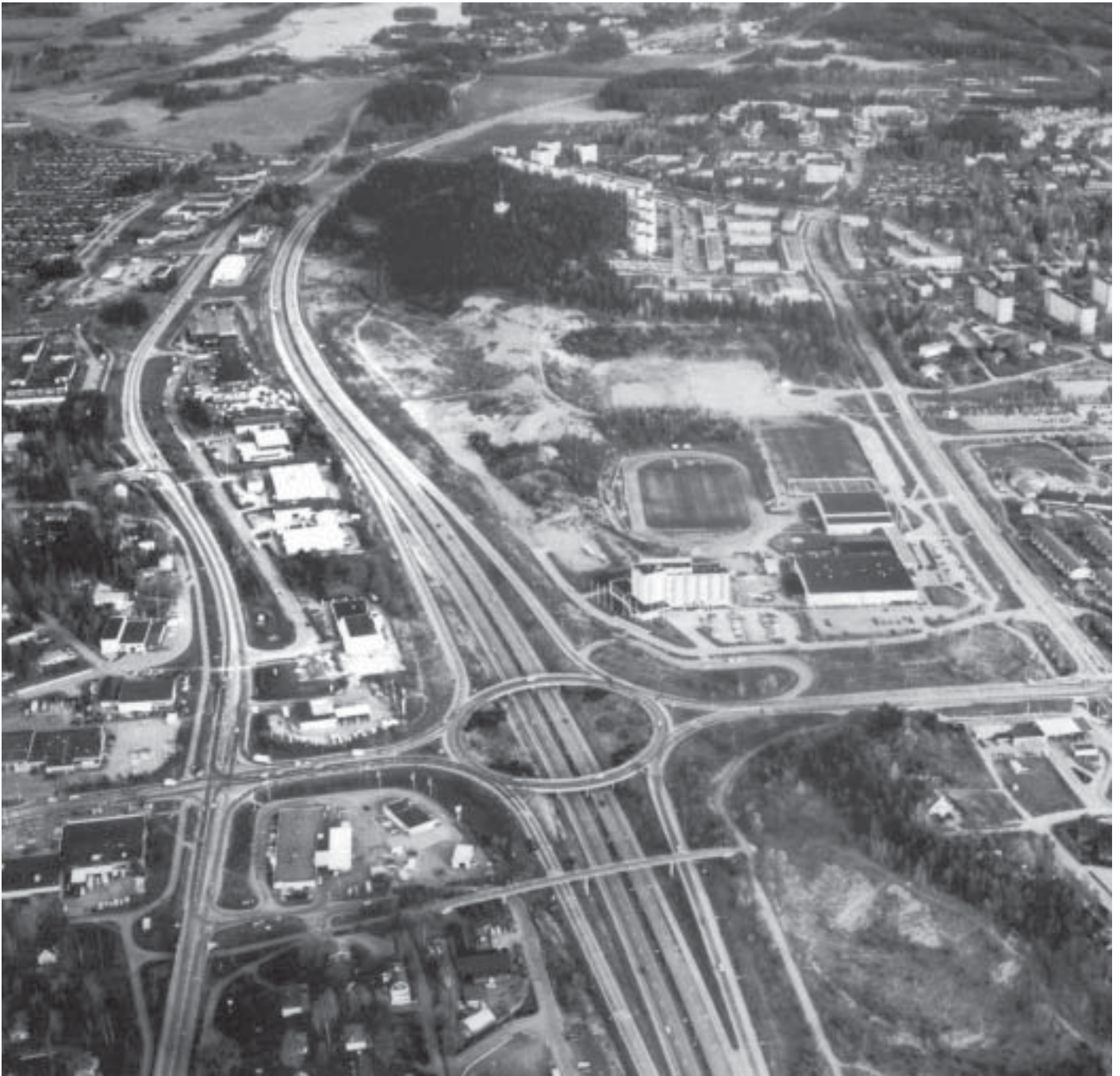
Som man kanske kunde vänta växlar tillgången på allmänt tillgänglig mark rätt mycket efter olika landskapstyper. Som exempel kan nämnas att Umeå hade 315 ha per 1 000 invånare, Uppsala hade 100 ha per 1 000 invånare och Lund bara 11 ha per 1 000 invånare, allt beräknat inom 5 km från tätortsgränsen.

4.4 Stadslandskap och urbana regioner

Gränsen mellan stad och land var tidigare skarp. Där staden slutade, började landsbygden. Främst genom bilismens utveckling och de allt längre resor mellan bostad och arbete som nu är möjliga, har städernas inflytande trängt långt ut i den omgivande glesbygden. Man talar nu om glesbygdens urbanisering, vilket innebär både att människor kan bo på landet men arbeta i staden, och att en del urbana verksamheter flyttar ut på landet.

Ett sätt att beskriva dessa mer vidsträckta stadslandskap, är att kartera pendlingsregioner efter olika mått på inpendling till städerna. En annan mätare på stadsinflytande är den alldeles tydliga ökningen av glesbygdsbefolkningen kring våra större städer. Både ekonomiska och miljömässiga motiv kan ligga bakom dessa tendenser. Den Gröna Vågen på 1970-talet var kanske ett mer radikalt avståndstagande från stadens och stadslivets miljöproblem än 1980-talets mer stillsamma utflyttning till attraktiva lantliga omgivningar, gärna med sjö- eller havsutsikt eller kanske intill en nyanlagd golfbana.

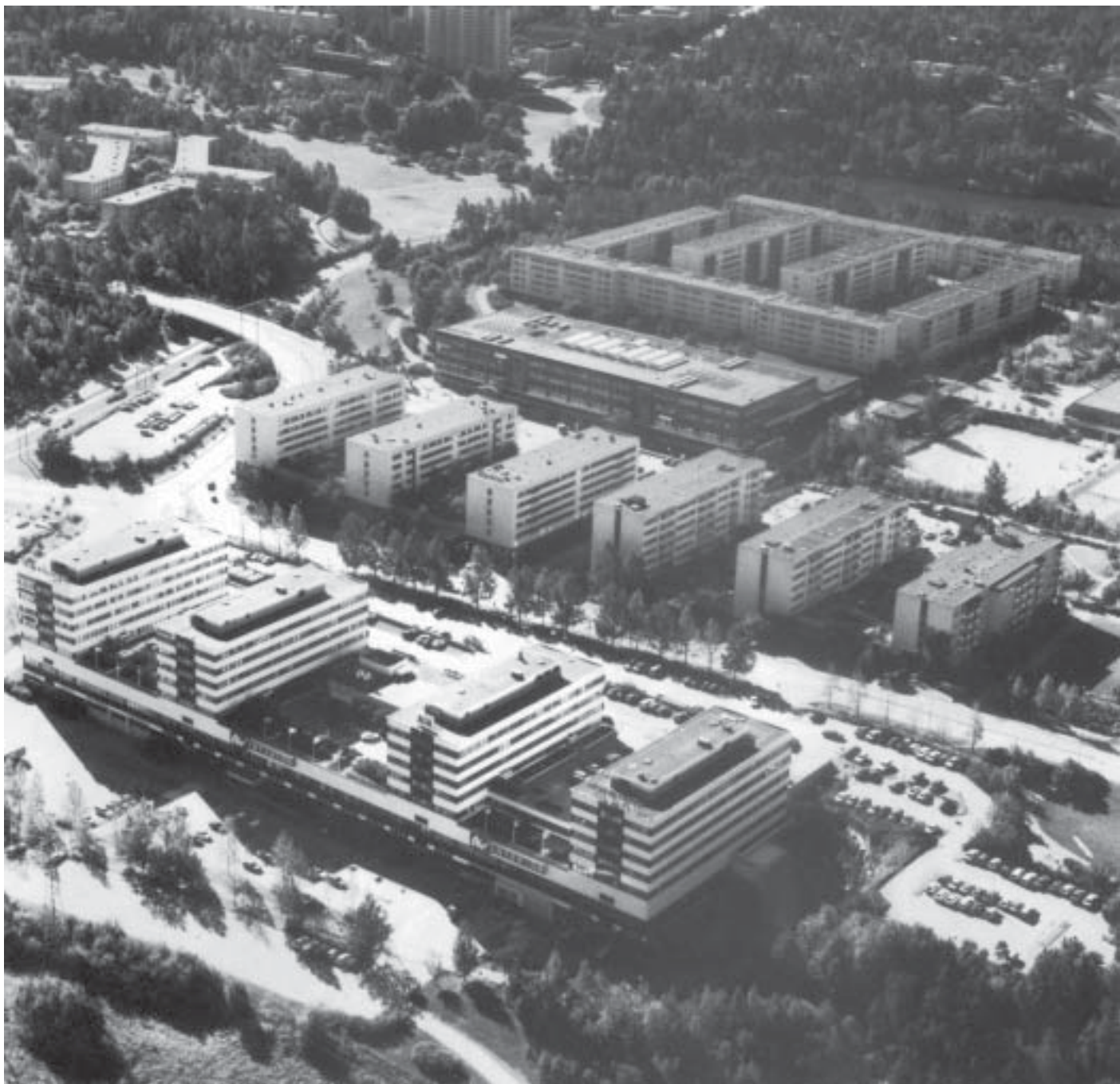
I praktiken genomförs i stor utsträckning denna urbanisering av glesbygden kring våra städer i form av en successiv permanentning av fritidshusområden. Dessa numera ganska tätbe-



Storskaligheten i det moderna stadslandskapet med dess mycket ytkrävande kommunikationsanläggningar framstår här med E-4ans dragning genom Upplands-Väsby. I mitten av bilden får den tidigare exploaterade grusåsen en ny användning som delvis döljer såren i naturen. LMV.

byggda områden består ofta av en blandning av permanentus och fritidshus, där permanentningen ökar närmare stadskärnorna. När andelen helårsboende överstiger hälften, avgränsas dessa områden som tätorter. Ett stort antal nya sådana tätorter har

framträtt under senare tid ur fritidshusområden, särskilt kring våra större städer och utefter Västkusten från mellersta Bohuslän ner mot Skåne. Även om sådana bebyggelseområden ännu ej klassats som tätorter, utgör de en slags halvt urbana regioner,



Funktionalismens rationalistiska stadsplanetänkande återkommer i större skala under den väldiga stadstillväxten som går under namnet "Miljonprogrammet", då en miljon nya bostäder byggdes 1965–1975 med teknik och stordrift som ledstjärnor. Hallonbergen, Sundbyberg. LMV.

särskilt under sommarhalvåret. Någon genuin glesbygd är det i varje fall ej fråga om.

Tydligt avspeglas också glesbygdens urbanisering i det förhållandet att av den ökning av glesbygdsbefolkningen på

21 000 personer som nu för första gången på 100 år noteras under 1980-talet, faller över hälften eller 12 000 personer på Stockholms län.

Tabell 10 De största tätorterna 1990 rangordnade efter folkmängdsstorlek samt folkökning 1980-1990

Tätort	Folkmängd ¹			Folkökning 1980-90		Ordningsnummer		
	1990	1980	1970	Antal	Procent	1990	1980	1970
Stockholm	1 040 907	989 424	1 035 557	51 483	5,2	1	1	1
Göteborg	465 474	464 831	505 428	643	0,1	2	2	2
Malmö	223 663	226 960	264 588	-3 297	-1,5	3	3	3
Uppsala	109 497	102 102	97 364	7 395	7,2	4	4	5
Västerås	98 233	97 507	99 343	726	0,7	5	5	4
Örebro	85 858	84 830	90 385	1 028	1,2	6	6	7
Norrköping	82 639	84 016	91 034	-1 377	-1,6	7	7	6
Linköping	82 451	79 742	77 063	2 709	3,4	8	8	10
Helsingborg	81 615	77 291	82 008	4 324	5,6	9	9	8
Jönköping	76 275	76 027	80 693	248	0,3	10	10	9
Gävle	67 301	66 986	65 326	315	0,5	11	11	13
Lund	62 909	55 555	52 782	7 354	13,2	12	15	16
Umeå	60 305	52 719	47 692	7 586	14,4	13	16	19
Eskilstuna	59 815	62 367	68 596	-2 552	-4,1	14	13	12
Borås	59 709	63 271	73 759	-3 562	-5,6	15	12	11
Södertälje	58 097	58 711	57 494	-614	1,0	16	14	14
Täby	54 645	45 405	39 698	9 240	20,4	17	20	21
Karlstad	52 933	51 867	52 044	1 066	2,1	18	17	17
Sundsvall	50 378	51 282	53 599	-904	-1,8	19	18	15
Halmstad	48 880	48 798	49 725	82	0,2	20	19	18
Sollentuna	47 835	42 726	37 286	5 109	12,0	21	22	24
Växjö	46 735	42 632	39 586	4 103	9,6	22	23	22
Östersund	42 855	40 324	36 256	2 531	6,3	23	25	27
Luleå	42 727	42 914	36 743	-187	-0,4	24	21	26
Trollhättan	40 178	41 369	41 016	-1 191	-2,9	25	24	20
Borlänge	39 147	40 163	38 087	-1 016	-2,5	26	26	23
Falun	34 615	32 612	28 988	2 003	6,1	27	28	37
Upplands-Väsby	34 563	30 362	17 603	4 201	13,8	28	33	59
Kristianstad	31 314	30 593	30 779	721	2,4	29	31	32
Karlskoga	31 106	34 329	36 963	-3 223	-9,4	30	27	25
Skellefteå	31 051	29 892	27 456	1 159	3,9	31	35	40
Örnsköldsvik	31 041	30 947	29 642	94	0,3	32	30	35
Tumba	30 879	29 422	27 308	1 457	5,0	33	39	41
Kalmar	30 817	29 819	34 918	998	3,3	34	36	29
Skövde	30 542	29 669	29 040	873	2,9	35	38	36
Lidingö	30 115	30 419	29 799	-304	-1,0	36	32	34
Karlskrona	30 091	32 223	33 873	-2 132	-6,6	37	29	30
Uddevalla	29 788	30 319	35 459	-531	-1,8	38	34	28
Motala	29 629	29 729	28 942	-100	-0,3	39	37	38
Landskrona	26 595	27 145	30 110	-550	-2,0	40	42	33
Nyköping	26 384	28 046	30 943	-1 662	-5,9	41	40	31
Sandviken	25 360	27 903	28 410	-2 543	-9,1	42	41	39
Åkersberga	23 556	20 357	11 875	3 199	15,7	43	48	91
Trelleborg	22 853	22 221	24 096	632	2,8	44	44	42
Vallentuna	22 745	18 435	10 533	4 310	23,4	45	60	100
Varberg	22 728	19 668	17 768	3 060	15,6	46	54	58
Lidköping	22 008	21 484	21 987	524	2,4	47	46	45
Katrineholm	21 664	21 876	22 616	-212	-1,0	48	45	44
Västervik	21 504	21 462	20 168	42	0,2	49	47	48
Alingsås	21 297	19 283	18 761	2 014	10,4	50	56	55
Vänersborg	21 014	19 852	19 465	1 162	5,9	51	50	51
Visby	20 986	19 835	19 245	1 151	5,8	52	51	53
Märsta	20 714	18 827	16 786	1 887	10,0	53	58	63
Kiruna	20 466	24 446	23 279	-3 980	-16,3	54	43	43
Boden	20 205	19 726	19 646	479	2,4	55	53	50

¹ År 1980 och 1970 inkluderas andra tätorter som fram till år 1990 vuxit samman med tätorten.



Centrala Göteborg med Vallgraven i förgrunden som bestående minne av 1600-talets försvarsanläggningar, hamnen i bakgrunden och längst bort mot havet Älvsborgsbron. LMV.

Ytterligare ett sätt att belysa skillnaden mellan den spridda bebyggelsen, den genuina glesbebyggelsen, och den agglomererade mer storstadspräglade bosättningen framstår i en inventering som nyligen gjorts vid SCB. Vi har där genomfört

en landsomfattande avgränsning av ”småorter” eller med andra ord orter som är mindre än tätorter och har 50–199 invånare. Det har där visat sig att dessa orter blir ungefär lika många för landet totalt som tätorterna, men att de är dubbelt så många i storstads-

länen. Vid inventeringen har samma datorstödda teknik använts som vid tätortsavgränsningen, och kriterierna har varit en kombination av täthet och befolkningstal.

Resultatet av karteringen har blivit en ganska blandad samling av bosättning som permanentade fritidshusområden, kyrkbyar, små fiskelägen och före detta tätorter i form av små industriorter och stationssamhällen. Men de flesta tycks vara

mer eller mindre nyskapade småhusgrupper på någon eller ett par mils avstånd från större städer, gärna i kust- eller sjöläge. Allt detta vittnar om en önskan att bo ”på landet”, men med staden inom räckhåll. Ett begrepp som bättre än småorter fångar in denna heterogena grupp mellan stad och land är ”Bebyggelsekoncentrationer på landsbygden”. De kompletterar därmed bilden av den svenska urbanisering i dess senaste fas.

Litteraturförteckning

Hans Ahlmann m fl red, ”SVERIGE LAND OCH FOLK,” I–III. Stockholm 1966.

Lennart Améen, ”Stadsbebyggelse och domänstruktur.” Lund 1954.

Eva Eriksson, ”Den moderna stadens födelse.” Svensk arkitektur 1890–1920. Stockholm 1990.

Tomas Falk, ”Urban Sweden.” Stockholm 1976.

Eli Heckscher, ”Den ekonomiska innebörden av 1500- och 1600-talets svenska stadsgrundningar.” Historisk tidskrift 1923, s 309–350.

”Historisk statistik för Sverige,” del 1, Befolkning. Andra uppl. 1969. SCB.

Ingemar Johansson, ”Stor-Stockholms bebyggelsehistoria.” Markpolitik, planering och byggande under sju sekler. Värnamo 1987.

Gregor Paulsson red, ”SVENSK STAD,” I–III. Stockholm 1950.

”Sju uppsatser i svensk arkitekturhistoria.” ACTA UNIVERSITATIS UPSALIENSIS. ARS SUETICA 2. Uppsala 1970.

Janos Szegö, ”ATLAS till folk- och bostadsräkningen.” Stockholm 1984.

Hans Ylander, ”Ett par kartografiska metoder i statistikproduktionen vilka bygger på SCBs tätortsavgränsningar.” Statistisk tidskrift 1983:4.

Folkräkningen den 1 november 1960, del II. SOS. SCB.

Folk- och bostadsräkningen den 1 november 1965, del II. SOS. SCB.

Folk- och bostadsräkningen 1970, del 2. SOS. SCB.

Folk- och bostadsräkningen 1975, del 3:2. SOS. SCB.

Folk- och bostadsräkningen 1980, del 2:3. SOS. SCB.

Statistiska meddelanden. ”Tätorter 1990.” SOS. SCB.

Statistiska meddelanden. ”Tätortsexpansion på jordbruksmark 1975–1980”. SOS. SCB.

Statistiska meddelanden. ”Allmänt tillgänglig mark kring tätorter med mer än 10 000 invånare”. SOS. SCB.

Statistiska meddelanden. ”Markanvändningen i tätorter 1990 och förändringar 1980–1990.” SOS.SCB.

Atlas över rikets indelningar i län, kommuner, församlingar och tätorter. Andra utgåvan. SCB 1992.

