

## *Kommunalskatterna 2013*

Local taxes 2013

---

### I korta drag

Nästan halva befolkningen får höjd skatt 2013  
44 procent av befolkningen kommer att få höjd skatt nästa år. Motsvarande andel som får sänkt skatt är 12 procent. Det är således lika hög andel som får höjd som oförändrad skatt. Inför år 2012 var det 83 procent av befolkningen som fick en oförändrad skatt och 15 procent en ökning.

Den främsta orsaken till skatteökningen är att åtta landsting höjer landstings-skatten. Den totala kommunalskatten, skattesats till kommun och landsting, kommer att öka i 139 kommuner år 2013. Den totala kommunalskatten höjs mest i Vadstena och Svenljunga. I dessa kommuner blir ökningen 1,15 respektive 1,13 procentenheter .

Bland kommunerna höjer 90 skattesatsen och sju sänker den. Den högsta ökningen sker i Habo med 1,09 procentenheter följt av Lindesberg och Dorotea med en procentenhet. Österåker och Norrtälje sänker mest, 0,25 respektive 0,20 procentenheter. Av de sju kommuner som sänker är det endast Kil som inte tillhör Stockholms län.

I åtta landsting höjs skattesatsen medan fyra landsting sänker. Det sistnämnda beror på en så kallad skatteväxling där landstinget sänker och kommunerna höjer. Skatten höjs mest i Östergötland med 0,65 procentenheter följt av Södermanland med 0,60 procentenheter. Även riktigt stora landsting som Västra Götaland och Uppsala kommer höja skatten. Den högsta minskningen görs i Jönköping och Blekinge , minus 0,34 respektive 0,32 procentenheter.

Den genomsnittliga totala kommunalskatten för riket ökar från 31,60 till 31,73 procent. Den genomsnittliga primärkommunala skattesatsen ligger på 20,62 (en ökning med 0,03 procentenheter) och den landstingskommunala på 11,11 (en höjning med 0,10 procentenheter).

Det totala kommunala skatteunderlaget i landet har ökat med 3,0 procent mellan taxeringsåren 2011 och 2012. Skattekraften per invånare, som bygger på inkomsterna och folkmängden år 2011, ökar med 2,3 procent.



Staffan Brantingson, SCB, tfn 019-17 64 18, fornamn.efternamn@scb.se

Statistiken har producerats av SCB, som ansvarar för officiell statistik inom området.

ISSN 1654-3335 Serie OE 18 SM 1301. Utgivet den 14 januari 2013.  
URN:NBN:SE:SCB-2010-OE18SM1301\_pdf  
Tidigare publicering: Se avsnittet Fakta om statistiken.  
Utgivare av Statistiska meddelanden är Stefan Lundgren, SCB.

## Innehåll

<b>Statistiken med kommentarer</b>	<b>3</b>
<b>Landets genomsnittliga kommunalskatt höjs till 31,73 procent år 2013</b>	<b>3</b>
<b>Högst skatt i Hofors ...</b>	<b>3</b>
<b>... och lägst i Vellinge</b>	<b>3</b>
<b>Landstingsskatten ändras nästa år i 8 landsting</b>	<b>4</b>
<b>Den genomsnittliga skattesatsen ökar</b>	<b>4</b>
<b>Skatteunderlaget ökar med 3,0 procent</b>	<b>4</b>
<b>Skattekraften ökar med 2,3 procent</b>	<b>4</b>
<b>Skattekraften högst i Stockholm</b>	<b>4</b>
<b>Tabeller</b>	<b>5</b>
Teckenförklaring	5
1. Skatteunderlag, skattesatser m.m. år 2013, länsvis	5
2. Skatteunderlag, skattesatser m.m. år 2013, för grupper av kommuner	6
3. Skatteunderlag, skattesatser m.m. år 2013, kommunvis	7
4. Skatteunderlag, skattesatser m.m. år 2013, landsting	13
<b>Diagram</b>	<b>14</b>
1. Total kommunal skattesats åren 1970-2013	14
2. Fördelning av kommuner efter total kommunal skattesats år 2013	14
<b>Fakta om statistiken</b>	<b>15</b>
<b>Detta omfattar statistiken</b>	<b>15</b>
Definitioner och förklaringar	15
<b>Statistikens tillförlitlighet</b>	<b>15</b>
<b>Bra att veta</b>	<b>16</b>
<b>In English</b>	<b>17</b>
<b>Summary</b>	<b>17</b>
Tax rates increase in 139 municipalities	17
<b>List of terms</b>	<b>18</b>

## Statistiken med kommentarer

---

### Landets genomsnittliga kommunalskatt höjs till 31,73 procent år 2013

139 av landets 290 kommuner höjer den totala kommunalskatten år 2013, medan den sänks i sju kommuner. Den främsta orsaken till skatteökningen är att åtta landsting höjer landstingsskatten. Sammantaget ökar den genomsnittliga kommunalskatten i landet från 31,60 till 31,73 procent. År 2011 höjdes den totala kommunalskatten i nio kommuner och år 2012 i 64 kommuner.

Den totala kommunalskatten, skattesats till kommun och landsting, höjs mest i Vadstena och Svenljunga. I dessa kommuner blir ökningen 1,15 respektive 1,13 procentenheter. Kommuner med störst sänkning är Österåker med -0,25 procentenheter och Norrtälje med -0,20.

De 139 kommuner för vilka uttaget av kommunalskatt ökar har tillsammans cirka 44 procent av folkmängden. Motsvarande andel för de sju kommuner vars skatteuttag minskar uppgår till cirka 12 procent. Det är således en lika hög andel som får ökad som oförändrad skatt.

En del av befolkningen får betala statlig skatt och värnsskatt för inkomster över en viss nivå (skiktgräns). Dessa nivåer kan förändras mellan inkomståren och ingår inte i denna statistik.

#### Högst skatt i Hofors ...

Hofors är den kommun där skattesatsen är högst, 34,52 procent, följt av Ragunda som har en kommunalskattesats på 34,42 procent. Alla kommuner som har de högsta kommunalskatterna ökar sin skattesats år 2013 jämfört med 2012. Förändringen kan dock endast bero på att landstinget, där nedanstående kommuner ingår, höjer skattesatsen.

#### Kommuner med högst kommunalskatt

Kommun	Skattesats	Förändring
Hofors	34,52	0,20
Ragunda	34,42	0,25
Dals-Ed	34,34	0,25
Ockelbo	34,27	0,30
Dorotea	34,20	0,80

#### ... och lägst i Vellinge

Liksom tidigare år har Vellinge den lägsta skattesatsen i landet. Kommunerna med allra lägst skattesats är desamma som för tidigare år.

#### Kommuner med lägst kommunalskatt

Kommun	Skattesats	Förändring
Vellinge	28,89	0,00

Kävlinge	28,90	0,00
Örkelljunga	29,15	0,00
Staffanstorps	29,18	0,00
Solna	29,22	0,00

### Landstingsskatten ändras nästa år i 8 landsting

I åtta landsting höjs skattesatsen medan fyra landsting sänker. Det sistnämnda beror på en så kallad skatteväxling där landstinget sänker och kommunerna höjer. På grund av omfördelning av ansvaret för viss verksamhet kan skatteväxling förekomma i vissa län på så sätt att kommunerna höjer skatten om landstinget sänker. Det omvända kan också gälla.

Skatten höjs mest i Östergötland med 0,65 procentenheter följt av Södermanland med 0,60 procentenheter. Även riktigt stora landsting som Västra Götaland och Uppsala kommer höja skatten. Den högsta minskningen görs i Jönköping och Blekinge, minus 0,34 respektive 0,32 procentenheter.

### Den genomsnittliga skattesatsen ökar

Den genomsnittliga totala kommunalskatten för riket ökar från 31,60 till 31,73 procent. Den genomsnittliga primärkommunala skattesatsen ligger på 20,62 (en ökning med 0,03 procentenheter) och den landstingskommunala på 11,11 (en höjning med 0,10 procentenheter).

### Skatteunderlaget ökar med 3,0 procent

Det totala kommunala skatteunderlaget i landet har ökat med 3,0 procent mellan taxeringsåren 2011 och 2012 (mellan taxeringsåren 2010 och 2011 var ökningen 2,2 procent). Nacka har haft den högsta ökningen med 5,3 procent och Bjurholm den lägsta med minus 1,4 procent.

### Skattekraften ökar med 2,3 procent

Skattekraften per invånare, som bygger på inkomsterna och folkmängden år 2011, ökar med 2,3 procent som är något lägre än skatteunderlagets ökning. Den genomsnittliga skattekraften för riket är 180 028 kr.

### Skattekraften högst i Stockholm

Danderyd har högst skattekraft i landet med 321 037 kr per invånare och Årjäng lägst med 130 150. Det ska dock påpekas att inkomster från andra länder som till exempel Norge inte ingår i denna statistik. Bland länen är det endast Stockholm som ligger över riksgenomsnittet med 17 procent.

## Tabeller

**Teckenförklaring**

Explanation of symbols

–	Noll	Zero
0	Mindre än 0,5	Less than 0.5
0,0	Mindre än 0,05	Less than 0.05
..	Uppgift inte tillgänglig eller för osäker för att anges	Data not available
.	Uppgift kan inte förekomma	Not applicable
*	Preliminär uppgift	Provisional figure

**1. Skatteunderlag, skattesatser m.m. år 2013, länsvis**

## 1. Tax bases and tax rates, by county

Län	Folkmängd den 31dec. 2011	Skatteunderlag enl. 2012 års taxering					Skattesats i %			
		Totalt 1 000-tal kronor	För- änd- ring i %	Kr per invånare	Totalt Index (Riket =100)	Totalt	2013 För- änd- ring	Kommun	2013 För- änd- ring	
Hela riket	9 482 855	1 707 177 534	3,0	180 028	100	31,73	0,13	20,62	0,03	
Stockholms	2 091 473	441 657 879	4,2	211 171	117	30,39	-0,07	18,29	-0,07	
Uppsala	338 630	61 255 227	3,9	180 891	100	32,18	0,29	21,02	-0,01	
Södermanlands	272 563	46 063 862	2,3	169 003	94	32,73	0,60	21,96	0,00	
Östergötlands	431 075	72 994 001	2,8	169 330	94	31,63	0,65	20,71	0,00	
Jönköpings	337 896	57 195 994	2,7	169 271	94	32,31	0,05	21,65	0,39	
Kronobergs	184 654	31 074 972	2,5	168 288	93	31,79	0,14	21,14	0,14	
Kalmar	233 090	38 600 072	1,7	165 602	92	32,46	0,00	21,59	0,00	
Gotlands	57 308	8 914 367	1,3	155 552	86	33,10	0,00	33,10	0,00	
Blekinge	152 979	25 392 124	1,4	165 984	92	33,13	0,00	21,94	0,32	
Skåne	1 252 933	209 426 558	3,0	167 149	93	30,74	0,04	20,35	0,04	
Hallands	301 724	53 827 690	3,2	178 400	99	31,22	0,00	20,80	0,00	
Västra Götalands	1 590 604	281 342 455	3,1	176 878	98	32,32	0,27	21,19	0,02	
Värmlands	272 736	44 372 295	1,7	162 693	90	33,19	0,03	21,99	0,03	
Örebro	281 572	47 224 250	2,5	167 716	93	32,32	0,12	21,30	0,12	
Västmanlands	254 257	44 535 513	2,9	175 159	97	32,01	0,50	21,13	0,00	
Dalarnas	276 565	46 169 477	1,5	166 939	93	33,80	0,50	22,64	0,23	
Gävleborgs	276 130	46 632 284	1,6	168 878	94	33,18	0,30	21,67	0,22	
Västernorrlands	242 155	42 012 287	1,2	173 493	96	33,45	0,08	22,46	0,08	
Jämtlands	126 299	20 338 088	0,9	161 031	89	33,47	0,25	22,62	0,00	
Västerbottens	259 667	43 995 999	2,3	169 432	94	33,14	0,00	22,84	0,20	
Norrbottnens	248 545	44 152 140	1,6	177 642	99	32,70	0,01	22,52	0,23	

## 2. Skatteunderlag, skattesatser m.m. år 2013, för grupper av kommuner

### 2. Tax bases and tax rates, by size of population and by type of municipality

Kommungrupp	Folkmängd den 31 dec. 2011	Skatteunderlag enl. 2012 års taxering				Skattesats i %			
		Totalt miljoner kronor	För- änd- ring i %	Kr per invånare		Totalt		Kommun	
				Totalt	Index	2013	För- änd- ring	2013	För- änd- ring
<b>Fördelning efter folkmängd:</b>									
0 - 4 999	55 516	8 531	0,4	153 665	85	33,28	0,15	22,66	0,15
5 000 - 9 999	476 440	75 446	1,3	158 354	88	32,98	0,22	22,09	0,10
10 000 - 14 999	755 701	123 178	1,8	162 998	91	32,61	0,23	21,70	0,09
15 000 - 19 999	544 084	91 607	1,9	168 369	94	32,49	0,17	21,62	0,12
20 000 - 29 999	942 415	164 025	2,4	174 048	97	32,20	0,19	21,23	0,12
30 000 - 49 999	1 321 063	245 314	2,9	185 694	103	31,66	0,14	20,39	0,03
50 000 - 99 999	2 256 098	410 074	2,8	181 762	101	31,87	0,10	20,88	0,03
100 000 - 199 999	1 244 004	219 038	3,3	176 075	98	31,68	0,22	20,83	0,05
200 000 -	1 887 534	369 965	4,5	196 005	109	30,65	0,02	19,11	-0,07
<b>Fördelning efter kommungrupp<sup>1</sup></b>									
Storstäder	1 687 533	333 195	4,5	197 445	110	30,50	-0,01	18,92	-0,08
Förortskommuner till storstäderna	1 530 640	314 294	3,7	205 335	114	31,08	0,04	19,37	0,00
Större städer	2 827 876	491 985	2,8	173 977	97	32,05	0,19	21,20	0,06
Förortskommuner till större städer	322 684	55 012	2,9	170 482	95	31,73	0,24	20,95	0,15
Pendlingskommuner	698 717	117 041	2,1	167 508	93	32,26	0,21	21,36	0,03
Turism- och besöksnäringkommuner	288 560	47 194	1,5	163 549	91	32,77	0,12	23,66	0,00
Varuproducerande kommuner	796 927	132 027	1,9	165 670	92	32,69	0,20	21,76	0,16
Glesbygdskommuner	163 025	24 611	0,3	150 967	84	33,76	0,16	22,87	0,15
Kommuner i tätbefolkad region	848 316	138 514	2,0	163 281	91	32,41	0,26	21,49	0,11
Kommuner i glesbefolkad region	318 577	53 305	1,3	167 324	93	33,06	0,12	22,29	0,19

<sup>1</sup> Enligt Sveriges Kommuner och Landsting

## 3. Skatteunderlag, skattesatser m.m. år 2013, kommunvis

## 3. Tax bases and tax rates for municipalities

Län Kommun	Folkmängd den 31 dec. 2011	Skatteunderlag enl. 2012 års taxering				Skattesats i %			
		Totalt 1 000-tal kronor	För- änd- ring i %	Kr per invånare		Totalt 2013	För- änd- ring	Kommun	
				Totalt	Index			2013	För- änd- ring
<b>Stockholms län</b>									
Botkyrka	84 677	13 142 909	3,9	155 212	86	32,23	0,00	20,13	0,00
Danderyd	31 799	10 208 655	2,4	321 037	178	29,45	0,00	17,35	0,00
Ekerö	25 767	5 677 240	3,8	220 330	122	31,33	0,00	19,23	0,00
Haninge	78 326	13 851 264	2,8	176 841	98	31,88	0,00	19,78	0,00
Huddinge	99 049	18 434 957	4,1	186 120	103	32,05	0,00	19,95	0,00
Järfälla	67 320	13 195 167	2,3	196 007	109	31,08	0,35	18,98	0,35
Lidingö	44 081	12 233 261	3,0	277 518	154	30,72	0,00	18,62	0,00
Nacka	91 616	21 558 063	5,3	235 309	131	30,71	0,00	18,61	0,00
Norrtälje	56 245	9 791 182	2,6	174 081	97	32,02	-0,20	19,92	-0,20
Nykvarn	9 331	1 904 911	3,9	204 149	113	32,05	0,00	19,95	0,00
Nynäshamn	26 248	4 667 223	2,8	177 813	99	31,93	0,00	19,83	0,00
Salem	15 694	3 092 528	3,2	197 052	109	32,00	0,00	19,90	0,00
Sigtuna	41 329	7 333 316	2,8	177 438	99	32,08	0,00	19,98	0,00
Sollentuna	65 891	15 196 822	4,7	230 636	128	30,20	-0,10	18,10	-0,10
Solna	69 946	15 344 836	3,5	219 381	122	29,22	0,00	17,12	0,00
Stockholm	864 324	191 257 981	5,0	221 280	123	29,43	-0,15	17,33	-0,15
Sundbyberg	39 539	7 902 322	5,2	199 861	111	30,98	-0,15	18,88	-0,15
Södertälje	87 685	14 358 107	3,2	163 746	91	32,23	0,00	20,13	0,00
Tyresö	43 328	8 795 843	2,3	203 006	113	31,58	0,00	19,48	0,00
Täby	64 558	16 632 044	3,2	257 629	143	29,73	0,00	17,63	0,00
Upplands Väsby	40 194	7 700 619	3,5	191 586	106	31,28	0,00	19,18	0,00
Upplands-Bro	23 984	4 425 807	4,6	184 532	103	31,68	0,00	19,58	0,00
Vallentuna	30 715	6 163 574	5,1	200 670	111	31,08	0,00	18,98	0,00
Vaxholm	11 141	2 520 650	4,7	226 250	126	31,88	0,00	19,78	0,00
Värmdö	38 894	7 978 562	4,4	205 136	114	32,18	-0,05	20,08	-0,05
Österåker	39 792	8 290 038	3,2	208 334	116	30,75	-0,25	18,65	-0,25
<b>Uppsala län</b>									
Enköping	40 015	7 043 228	3,8	176 015	98	32,00	0,30	20,84	0,00
Heby	13 381	2 050 831	2,5	153 264	85	33,66	0,30	22,50	0,00
Håbo	19 715	3 880 255	3,9	196 817	109	32,50	0,30	21,34	0,00
Knivsta	14 965	3 040 708	5,2	203 188	113	32,07	0,30	20,91	0,00
Tierp	20 077	3 139 394	2,5	156 368	87	32,15	0,30	20,99	0,00
Uppsala	200 001	36 769 961	4,1	183 849	102	32,00	0,30	20,84	0,00
Älvkarleby	9 089	1 533 242	2,5	168 692	94	33,35	0,30	22,19	0,00
Östhammar	21 387	3 797 608	4,0	177 566	99	32,85	0,30	21,69	0,00
<b>Södermanlands län</b>									
Eskilstuna	97 596	15 590 254	2,8	159 743	89	32,95	0,60	22,18	0,00
Flen	16 063	2 497 805	0,5	155 501	86	33,10	0,60	22,33	0,00
Gnesta	10 345	1 798 971	2,5	173 898	97	32,95	0,60	22,18	0,00
Katrineholm	32 409	5 172 447	2,0	159 599	89	32,95	0,60	22,18	0,00
Nyköping	51 896	9 235 547	2,4	177 963	99	32,25	0,60	21,48	0,00
Oxelösund	11 250	2 034 219	0,8	180 820	100	33,05	0,60	22,28	0,00
Strängnäs	32 687	6 056 569	2,7	185 290	103	32,50	0,60	21,73	0,00
Trosa	11 493	2 302 468	2,6	200 337	111	32,03	0,60	21,26	0,00
Vingåker	8 824	1 375 582	0,9	155 891	87	33,50	0,60	22,73	0,00

## 3. Forts.

Län Kommun	Folkmängd den 31 dec. 2011	Skatteunderlag enl. 2012 års taxering				Skattesats i %			
		Totalt 1 000-tal kronor	För- änd- ring i %	Kr per invånare		Totalt		Kommun	
				Totalt Index		2013	För- änd- ring	2013	För- änd- ring
<b>Östergötlands län</b>									
Boxholm	5 205	845 965	3,2	162 529	90	32,49	0,65	21,57	0,00
Finspång	20 763	3 635 231	1,6	175 082	97	32,85	0,65	21,93	0,00
Kinda	9 799	1 564 874	2,8	159 697	89	31,65	0,65	20,73	0,00
Linköping	147 334	26 179 236	3,6	177 686	99	30,90	0,65	19,98	0,00
Mjölby	26 073	4 267 450	3,8	163 673	91	31,65	0,65	20,73	0,00
Motala	41 828	6 722 152	1,5	160 709	89	31,90	0,65	20,98	0,00
Norrköping	130 623	21 715 380	2,8	166 245	92	31,95	0,65	21,03	0,00
Söderköping	14 043	2 405 513	2,1	171 296	95	31,85	0,65	20,93	0,00
Vadstena	7 317	1 257 191	0,5	171 818	95	32,25	1,15	21,33	0,50
Valdemarsvik	7 662	1 198 613	-1,0	156 436	87	32,65	0,65	21,73	0,00
Ydre	3 666	573 808	0,9	156 522	87	32,40	0,65	21,48	0,00
Åtvidaberg	11 517	1 834 947	1,6	159 325	89	32,65	0,65	21,73	0,00
Ödeshög	5 245	793 642	2,1	151 314	84	32,30	0,65	21,38	0,00
<b>Jönköpings län</b>									
Aneby	6 415	1 029 237	1,9	160 442	89	32,90	0,00	22,24	0,34
Eksjö	16 304	2 791 081	1,0	171 190	95	33,07	0,50	22,41	0,84
Gislaved	28 868	4 844 455	2,9	167 814	93	32,65	0,00	21,99	0,34
Gnosjö	9 400	1 626 268	2,9	173 007	96	33,05	0,25	22,39	0,59
Habo	10 828	1 845 030	2,8	170 394	95	33,08	0,75	22,42	1,09
Jönköping	128 305	22 417 870	3,3	174 723	97	32,15	0,00	21,49	0,34
Mullsjö	7 034	1 151 437	2,6	163 696	91	32,65	0,00	21,99	0,34
Nässjö	29 367	4 732 915	1,2	161 164	90	32,45	0,00	21,79	0,34
Sävsjö	10 871	1 664 992	1,9	153 159	85	32,58	0,00	21,92	0,34
Tranås	18 108	2 854 791	1,1	157 654	88	32,22	0,00	21,56	0,34
Vaggeryd	13 160	2 170 489	3,8	164 931	92	32,00	0,00	21,34	0,34
Vetlanda	26 302	4 312 895	2,0	163 976	91	32,17	0,00	21,51	0,34
Värnamo	32 934	5 754 535	3,3	174 729	97	31,75	0,00	21,09	0,34
<b>Kronobergs län</b>									
Alvesta	18 917	3 058 126	2,2	161 660	90	32,46	0,00	21,81	0,00
Lessebo	8 077	1 232 090	0,7	152 543	85	32,85	0,00	22,20	0,00
Ljungby	27 357	4 581 722	2,3	167 479	93	32,11	0,50	21,46	0,50
Markaryd	9 513	1 443 270	1,4	151 716	84	31,65	0,00	21,00	0,00
Tingsryd	12 235	1 889 785	0,3	154 457	86	32,11	0,00	21,46	0,00
Uppvidinge	9 216	1 462 944	1,1	158 740	88	32,65	0,00	22,00	0,00
Växjö	83 710	14 538 769	3,2	173 680	96	31,31	0,00	20,66	0,00
Älmhult	15 629	2 868 266	3,2	183 522	102	32,00	0,75	21,35	0,75
<b>Kalmar län</b>									
Borgholm	10 622	1 617 211	-0,5	152 251	85	32,45	0,00	21,58	0,00
Emmaboda	9 039	1 503 508	0,9	166 336	92	32,08	0,00	21,21	0,00
Hultsfred	13 515	2 090 531	0,4	154 682	86	32,78	0,00	21,91	0,00
Högsby	5 768	827 336	0,2	143 436	80	32,58	0,00	21,71	0,00
Kalmar	63 055	10 843 065	2,6	171 962	96	32,68	0,00	21,81	0,00
Mönsterås	12 853	2 196 346	2,3	170 882	95	32,28	0,00	21,41	0,00
Mörbylånga	14 138	2 344 132	2,8	165 804	92	32,28	0,00	21,41	0,00
Nybro	19 636	3 019 078	1,3	153 752	85	32,70	0,00	21,83	0,00
Oskarshamn	26 166	4 763 956	1,5	182 067	101	32,38	0,00	21,51	0,00
Torsås	6 886	1 060 998	2,3	154 080	86	32,30	0,00	21,43	0,00
Vimmerby	15 397	2 471 652	1,1	160 528	89	32,73	0,00	21,86	0,00
Västervik	36 015	5 862 260	1,4	162 773	90	32,03	0,00	21,16	0,00
<b>Gotlands län</b>									
Gotland	57 308	8 914 367	1,3	155 552	86	33,10	0,00	33,10	0,00



## 3. Forts.

Län Kommun	Folkmängd den 31 dec. 2011	Skatteunderlag enl. 2012 års taxering				Skattesats i %			
		Totalt 1 000-tal kronor	För- änd- ring i %	Kr per invånare		Totalt		Kommun	
				Totalt Index		2013	För- änd- ring	2013	För- änd- ring
<b>Blekinge län</b>									
Karlshamn	31 185	5 248 484	1,4	168 302	93	33,40	0,00	22,21	0,32
Karlskrona	64 215	10 746 956	1,4	167 359	93	32,70	0,00	21,51	0,32
Olofström	12 876	2 112 776	1,5	164 086	91	33,35	0,00	22,16	0,32
Ronneby	27 910	4 533 915	0,6	162 448	90	33,55	0,00	22,36	0,32
Sölvesborg	16 793	2 749 993	2,4	163 758	91	33,46	0,00	22,27	0,32
<b>Skåne län</b>									
Bjuv	14 851	2 194 675	2,3	147 780	82	31,28	0,00	20,89	0,00
Bromölla	12 366	1 970 521	0,9	159 350	89	32,15	0,00	21,76	0,00
Burlöv	16 843	2 610 226	2,5	154 974	86	30,48	0,00	20,09	0,00
Båstad	14 230	2 620 605	1,6	184 161	102	30,62	0,00	20,23	0,00
Eslöv	31 728	5 137 158	3,3	161 912	90	30,63	0,50	20,24	0,50
Helsingborg	130 626	22 845 763	2,7	174 894	97	30,60	0,00	20,21	0,00
Hässleholm	50 164	7 852 847	2,1	156 543	87	31,00	0,00	20,61	0,00
Höganäs	24 698	4 679 777	2,7	189 480	105	30,12	0,00	19,73	0,00
Hörby	14 901	2 325 484	3,2	156 062	87	30,87	0,00	20,48	0,00
Höör	15 492	2 554 015	2,7	164 860	92	31,32	0,00	20,93	0,00
Klippan	16 601	2 481 121	1,7	149 456	83	30,40	0,00	20,01	0,00
Kristianstad	79 930	13 073 037	2,3	163 556	91	31,25	0,00	20,86	0,00
Kävlinge	29 261	5 625 800	3,8	192 263	107	28,90	0,00	18,51	0,00
Landskrona	42 189	6 327 299	3,0	149 975	83	30,63	0,00	20,24	0,00
Lomma	22 017	5 038 315	4,9	228 837	127	29,63	0,00	19,24	0,00
Lund	111 666	20 636 312	3,4	184 804	103	31,23	0,00	20,84	0,00
Malmö	302 835	46 153 879	3,7	152 406	85	31,33	0,10	20,94	0,10
Osby	12 699	1 982 790	1,5	156 137	87	32,15	0,00	21,76	0,00
Perstorp	7 159	1 042 428	1,7	145 611	81	30,95	0,00	20,56	0,00
Simrishamn	19 147	3 119 057	1,7	162 901	90	30,90	0,00	20,51	0,00
Sjöbo	18 143	2 859 283	1,7	157 597	88	31,31	0,50	20,92	0,50
Skurup	14 946	2 389 575	2,8	159 881	89	30,41	0,00	20,02	0,00
Staffanstorps	22 296	4 279 642	4,3	191 947	107	29,18	0,00	18,79	0,00
Svalöv	13 250	2 077 131	1,9	156 765	87	30,88	0,00	20,49	0,00
Svedala	19 805	3 616 496	3,5	182 605	101	30,63	0,00	20,24	0,00
Tomelilla	12 930	1 949 494	1,5	150 773	84	31,00	0,00	20,61	0,00
Trelleborg	42 542	6 926 557	2,6	162 817	90	30,75	0,00	20,36	0,00
Vellinge	33 510	7 313 845	3,0	218 259	121	28,89	0,00	18,50	0,00
Ystad	28 427	4 950 916	2,1	174 162	97	30,50	0,00	20,11	0,00
Åstorp	14 789	2 160 322	2,0	146 076	81	30,68	0,00	20,29	0,00
Ängelholm	39 626	7 109 987	3,0	179 427	100	29,43	0,00	19,04	0,00
Örkelljunga	9 663	1 405 494	1,9	145 451	81	29,15	0,00	18,76	0,00
Östra Göinge	13 603	2 116 711	1,8	155 606	86	31,50	0,00	21,11	0,00
<b>Hallands län</b>									
Falkenberg	41 304	6 734 762	3,6	163 053	91	31,52	0,00	21,10	0,00
Halmstad	92 294	15 861 920	2,3	171 863	95	30,85	0,00	20,43	0,00
Hylte	10 126	1 612 356	0,9	159 229	88	31,87	0,00	21,45	0,00
Kungsbacka	75 954	15 632 108	4,1	205 810	114	31,75	0,00	21,33	0,00
Laholm	23 470	3 745 528	2,2	159 588	89	31,00	0,00	20,58	0,00
Varberg	58 576	10 241 017	3,9	174 833	97	30,75	0,00	20,33	0,00

## 3. Forts.

Län Kommun	Folkmängd den 31 dec. 2011	Skatteunderlag enl. 2012 års taxering				Skattesats i %			
		Totalt 1 000-tal kronor	För- änd- ring i %	Kr per invånare  Totalt Index		Totalt 2013	För- änd- ring	Kommun 2013	För- änd- ring
<b>Västra Götalands län</b>									
Ale	27 577	4 842 813	2,2	175 611	98	33,00	0,25	21,87	0,00
Alingsås	38 053	6 647 714	2,6	174 696	97	32,49	0,25	21,36	0,00
Bengtstors	9 680	1 412 422	0,0	145 911	81	33,55	0,25	22,42	0,00
Bollebygd	8 356	1 541 915	4,3	184 528	102	32,72	0,25	21,59	0,00
Borås	104 106	17 705 897	3,2	170 076	94	32,19	0,25	21,06	0,00
Dals-Ed	4 679	660 471	-0,1	141 157	78	34,34	0,25	23,21	0,00
Essunga	5 493	867 184	2,2	157 871	88	32,70	0,25	21,57	0,00
Falköping	31 689	5 013 095	2,8	158 197	88	32,73	0,25	21,60	0,00
Färgelanda	6 606	995 205	1,4	150 652	84	33,89	0,25	22,76	0,00
Grästorp	5 674	908 095	1,0	160 045	89	32,70	0,25	21,57	0,00
Gullspång	5 251	785 805	1,0	149 649	83	33,62	0,25	22,49	0,00
Göteborg	520 374	95 783 384	3,9	184 066	102	32,25	0,25	21,12	0,00
Götene	13 134	2 172 769	2,2	165 431	92	32,90	0,25	21,77	0,00
Herrljunga	9 284	1 505 733	2,4	162 186	90	33,29	0,25	22,16	0,00
Hjo	8 790	1 433 622	1,6	163 097	91	32,70	0,25	21,57	0,00
Härryda	34 854	7 020 347	4,6	201 422	112	31,75	0,25	20,62	0,00
Karlsborg	6 722	1 140 503	0,7	169 667	94	32,20	0,25	21,07	0,00
Kungälv	41 538	7 966 815	3,7	191 796	107	32,57	0,25	21,44	0,00
Lerum	38 788	7 551 424	3,9	194 685	108	31,78	0,25	20,65	0,00
Lidköping	38 183	6 594 587	1,7	172 710	96	31,99	0,25	20,86	0,00
Lilla Edet	12 540	2 102 216	1,8	167 641	93	33,50	0,25	22,37	0,00
Lysekil	14 398	2 482 584	0,5	172 426	96	33,19	0,25	22,06	0,00
Mariestad	23 732	3 906 701	2,0	164 617	91	32,39	0,25	21,26	0,00
Mark	33 791	5 494 204	2,4	162 594	90	32,34	0,25	21,21	0,00
Mellerud	9 068	1 290 913	0,7	142 359	79	33,73	0,25	22,60	0,00
Munkedal	10 223	1 557 982	0,2	152 400	85	33,96	0,75	22,83	0,50
Mölnådal	61 337	12 203 100	3,0	198 952	111	31,39	0,25	20,26	0,00
Orust	15 129	2 722 255	3,0	179 936	100	33,59	0,75	22,46	0,50
Partille	35 518	6 905 884	4,4	194 433	108	31,09	0,25	19,96	0,00
Skara	18 220	3 062 791	0,5	168 100	93	31,95	0,50	20,82	0,25
Skövde	51 761	9 220 203	4,9	178 130	99	31,69	0,25	20,56	0,00
Sotenäs	9 007	1 621 127	1,5	179 985	100	32,44	0,25	21,31	0,00
Stenungsund	24 601	4 695 782	4,3	190 878	106	32,77	0,25	21,64	0,00
Strömstad	12 010	1 862 523	1,6	155 081	86	33,04	0,25	21,91	0,00
Svenljunga	10 282	1 602 104	2,6	155 816	87	33,28	1,13	22,15	0,88
Tanum	12 320	1 938 354	2,6	157 334	87	32,69	0,25	21,56	0,00
Tibro	10 625	1 653 130	1,8	155 589	86	31,84	0,25	20,71	0,00
Tidaholm	12 569	1 981 048	3,3	157 614	88	33,20	1,00	22,07	0,75
Tjörn	14 959	2 909 259	2,1	194 482	108	32,34	0,25	21,21	0,00
Tranemo	11 606	1 901 918	1,6	163 874	91	31,70	0,25	20,57	0,00
Trollhättan	55 499	9 229 902	1,6	166 308	92	32,09	0,25	20,96	0,00
Töreboda	9 063	1 351 770	2,0	149 153	83	32,10	0,25	20,97	0,00
Uddevalla	52 156	8 706 357	2,3	166 929	93	32,79	0,25	21,66	0,00
Ulricehamn	22 996	3 763 785	2,9	163 671	91	32,18	0,25	21,05	0,00
Vara	15 694	2 486 014	2,7	158 405	88	32,40	0,25	21,27	0,00
Värgårda	10 994	1 758 841	2,1	159 982	89	32,34	0,25	21,21	0,00
Vänersborg	36 962	6 137 483	0,3	166 048	92	33,34	0,25	22,21	0,00
Åmål	12 226	1 858 233	1,7	151 990	84	33,59	0,25	22,46	0,00
Öckerö	12 487	2 386 192	3,9	191 094	106	31,89	0,25	20,76	0,00

## 3. Forts.

Län Kommun	Folkmängd den 31dec. 2011	Skatteunderlag enl. 2012 års taxering				Skattesats i %			
		Totalt 1 000-tal kronor	För- änd- ring i %	Kr per invånare Totalt Index		Totalt 2013	För- änd- ring	Kommun 2013	För- änd- ring
<b>Värmlands län</b>									
Arvika	25 907	4 111 450	2,0	158 700	88	32,10	0,00	20,90	0,00
Eda	8 460	1 169 853	2,0	138 281	77	33,45	0,00	22,25	0,00
Filipstad	10 514	1 594 941	0,7	151 697	84	33,20	0,00	22,00	0,00
Forshaga	11 229	1 773 642	1,9	157 952	88	33,55	0,00	22,35	0,00
Grums	9 017	1 451 358	0,1	160 958	89	33,70	0,10	22,50	0,10
Hagfors	12 282	1 932 496	0,1	157 344	87	33,70	0,00	22,50	0,00
Hammarö	14 943	2 869 105	3,4	192 003	107	33,30	0,00	22,10	0,00
Karlstad	86 409	15 086 629	2,6	174 596	97	32,95	0,00	21,75	0,00
Kil	11 682	1 875 221	2,5	160 522	89	33,55	-0,05	22,35	-0,05
Kristinehamn	23 698	3 788 202	0,5	159 853	89	33,65	0,00	22,45	0,00
Munkfors	3 702	555 179	1,1	149 967	83	33,70	0,00	22,50	0,00
Storfors	4 218	670 122	0,3	158 872	88	33,70	0,00	22,50	0,00
Sunne	13 142	2 015 094	1,6	153 332	85	33,35	0,35	22,15	0,35
Säffle	15 394	2 355 292	0,4	153 001	85	33,20	0,00	22,00	0,00
Torsby	12 312	1 844 731	0,1	149 832	83	33,70	0,00	22,50	0,00
Årjäng	9 827	1 278 980	0,8	130 150	72	33,65	0,50	22,45	0,50
<b>Örebro län</b>									
Askersund	11 134	1 896 960	1,7	170 375	95	32,40	0,00	21,38	0,00
Degerfors	9 551	1 563 224	0,5	163 671	91	33,35	0,00	22,33	0,00
Hallsberg	15 248	2 480 518	1,8	162 678	90	32,10	0,00	21,08	0,00
Hällefors	7 140	1 088 863	0,1	152 502	85	33,10	0,00	22,08	0,00
Karlskoga	29 616	5 187 854	0,4	175 171	97	33,05	0,00	22,03	0,00
Kumla	20 510	3 362 009	3,0	163 920	91	31,85	0,75	20,83	0,75
Laxå	5 622	948 076	0,9	168 637	94	33,23	0,00	22,21	0,00
Lekeberg	7 223	1 182 014	2,7	163 646	91	32,48	0,00	21,46	0,00
Lindesberg	23 108	3 807 632	2,6	164 776	92	33,35	1,00	22,33	1,00
Ljusnarsberg	4 870	734 323	-1,1	150 785	84	32,10	0,00	21,08	0,00
Nora	10 429	1 754 757	2,2	168 257	93	32,80	0,00	21,78	0,00
Örebro	137 121	23 218 019	3,5	169 325	94	31,90	0,00	20,88	0,00
<b>Västmanlands län</b>									
Arboga	13 302	2 168 143	2,0	162 994	91	32,74	0,50	21,86	0,00
Fagersta	12 553	2 162 368	2,6	172 259	96	32,99	0,50	22,11	0,00
Hallstahammar	15 224	2 471 813	3,4	162 363	90	32,69	0,50	21,81	0,00
Kungsör	8 086	1 368 723	2,4	169 271	94	32,91	0,50	22,03	0,00
Köping	24 807	4 141 646	3,6	166 955	93	33,04	0,50	22,16	0,00
Norberg	5 725	949 975	2,2	165 935	92	33,54	0,50	22,66	0,00
Sala	21 568	3 489 952	1,6	161 812	90	33,19	0,50	22,31	0,00
Skinnskatteberg	4 412	727 409	1,0	164 870	92	33,39	0,50	22,51	0,00
Surahammar	9 871	1 682 484	2,1	170 447	95	33,19	0,50	22,31	0,00
Västerås	138 709	25 373 001	3,1	182 923	102	31,24	0,50	20,36	0,00
<b>Dalarnas län</b>									
Avesta	21 486	3 736 169	0,6	173 889	97	33,60	0,50	22,44	0,23
Borlänge	49 323	8 083 573	1,7	163 891	91	34,05	0,50	22,89	0,23
Falun	56 124	9 960 653	2,2	177 476	99	33,70	0,50	22,54	0,23
Gagnef	10 069	1 629 352	1,5	161 819	90	33,88	0,50	22,72	0,23
Hedemora	15 119	2 480 846	2,0	164 088	91	33,80	0,50	22,64	0,23
Leksand	15 238	2 567 619	1,2	168 501	94	33,45	0,50	22,29	0,23
Ludvika	25 586	4 394 283	1,8	171 746	95	33,70	0,50	22,54	0,23
Malung-Sälen	10 262	1 592 701	-0,1	155 204	86	33,70	0,50	22,54	0,23
Mora	20 107	3 306 826	1,7	164 461	91	33,97	0,50	22,81	0,23
Orsa	6 867	991 365	-0,2	144 367	80	34,05	0,50	22,89	0,23
Rättvik	10 859	1 689 277	0,4	155 565	86	33,45	0,50	22,29	0,23
Smedjebacken	10 662	1 861 356	1,5	174 579	97	34,09	0,50	22,93	0,23
Säter	10 861	1 827 079	1,6	168 224	93	33,95	0,50	22,79	0,23
Vansbro	6 818	988 365	0,5	144 964	81	33,93	0,50	22,77	0,23
Älvdalen	7 184	1 060 014	0,7	147 552	82	33,95	0,50	22,79	0,23

## 3. Forts.

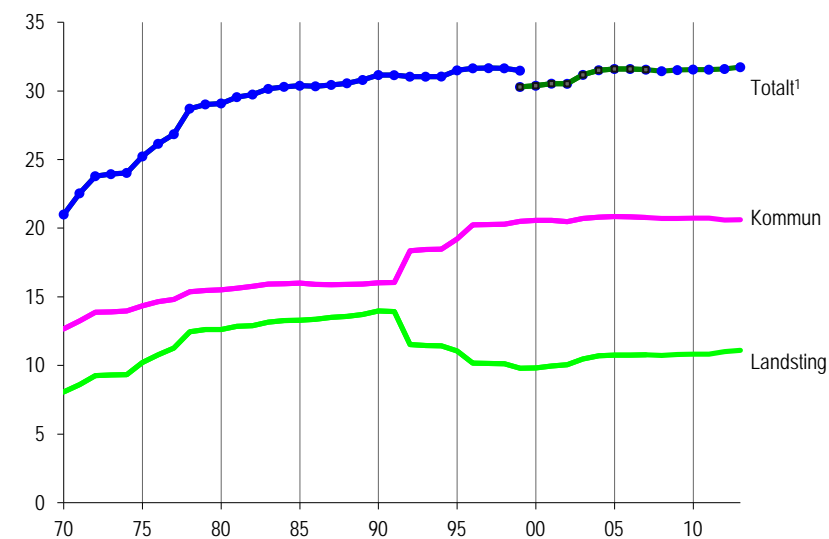
Län Kommun	Folkmängd den 31 dec. 2011	Skatteunderlag enl. 2012 års taxering				Skattesats i %			
		Totalt 1 000-tal kronor	För- änd- ring i %	Kr per invånare	Totalt Index	Totalt 2013	För- änd- ring	2013	För- änd- ring
<b>Gävleborgs län</b>									
Bollnäs	26 193	4 118 012	1,2	157 218	87	32,37	0,30	20,86	0,22
Gävle	95 428	16 946 120	1,2	177 580	99	33,02	0,30	21,51	0,22
Hofors	9 578	1 653 149	2,0	172 599	96	34,52	0,20	23,01	0,12
Hudiksvall	36 784	6 137 466	2,1	166 852	93	33,12	0,30	21,61	0,22
Ljusdal	18 974	2 906 525	1,0	153 185	85	33,87	0,30	22,36	0,22
Nordanstig	9 533	1 447 904	1,2	151 883	84	34,12	0,55	22,61	0,47
Ockelbo	5 907	957 568	1,0	162 107	90	34,27	0,30	22,76	0,22
Ovanåker	11 404	1 779 619	0,6	156 052	87	33,37	0,30	21,86	0,22
Sandviken	36 995	6 549 810	3,2	177 046	98	33,12	0,30	21,61	0,22
Söderhamn	25 334	4 136 111	1,3	163 263	91	33,17	0,30	21,66	0,22
<b>Västernorrlands län</b>									
Härnösand	24 541	4 072 117	0,1	165 931	92	34,03	0,00	23,04	0,00
Kramfors	18 742	3 000 018	-0,4	160 069	89	33,83	0,00	22,84	0,00
Sollefteå	19 964	3 120 410	-0,3	156 302	87	34,08	0,00	23,09	0,00
Sundsvall	96 113	17 553 313	1,9	182 632	101	33,28	0,00	22,29	0,00
Timrå	18 026	3 009 875	1,3	166 974	93	33,33	0,00	22,34	0,00
Ånge	9 839	1 590 227	1,0	161 625	90	34,02	0,00	23,03	0,00
Örnsköldsvik	54 930	9 666 327	1,4	175 975	98	33,13	0,35	22,14	0,35
<b>Jämtlands län</b>									
Berg	7 345	1 052 197	-0,7	143 254	80	33,72	0,25	22,87	0,00
Bräcke	6 750	1 006 800	0,3	149 156	83	34,17	0,25	23,32	0,00
Härjedalen	10 341	1 603 087	0,1	155 022	86	33,67	0,25	22,82	0,00
Krokoms	14 559	2 288 423	1,4	157 183	87	33,37	0,25	22,52	0,00
Ragunda	5 501	836 628	0,1	152 086	84	34,42	0,25	23,57	0,00
Strömsund	12 171	1 797 845	-0,6	147 716	82	33,92	0,25	23,07	0,00
Åre	10 259	1 602 069	2,2	156 162	87	33,42	0,25	22,57	0,00
Östersund	59 373	10 151 040	1,2	170 971	95	33,22	0,25	22,37	0,00
<b>Västerbottens län</b>									
Bjurholm	2 431	342 476	-1,4	140 879	78	33,40	0,00	23,10	0,20
Dorotea	2 862	433 041	-0,2	151 307	84	34,20	0,80	23,90	1,00
Lycksele	12 343	2 042 917	1,7	165 512	92	33,35	0,00	23,05	0,20
Malå	3 230	540 704	0,8	167 401	93	33,65	0,00	23,35	0,20
Nordmaling	7 048	1 130 954	-0,7	160 465	89	33,55	0,00	23,25	0,20
Norsjö	4 237	667 095	1,7	157 445	87	33,65	0,00	23,35	0,20
Robertsfors	6 762	1 072 827	1,3	158 655	88	33,40	0,00	23,10	0,20
Skellefteå	71 580	12 244 958	1,7	171 067	95	32,90	0,00	22,60	0,20
Sorsele	2 729	393 461	-0,9	144 178	80	33,40	0,00	23,10	0,20
Storuman	6 026	944 867	-0,7	156 798	87	33,40	0,00	23,10	0,20
Umeå	116 465	20 511 564	3,5	176 118	98	33,10	0,00	22,80	0,20
Vilhelmina	7 048	1 004 751	0,1	142 558	79	33,70	0,00	23,40	0,20
Vindeln	5 434	845 820	1,0	155 653	86	33,40	0,00	23,10	0,20
Vännäs	8 465	1 381 734	3,6	163 229	91	33,40	0,00	23,10	0,20
Åsele	3 007	438 830	-1,3	145 936	81	33,40	0,00	23,10	0,20
<b>Norrbottens län</b>									
Arjeplog	3 114	518 068	2,5	166 367	92	33,68	0,00	23,50	0,22
Arvidsjaur	6 494	1 080 466	-0,2	166 379	92	32,48	0,00	22,30	0,22
Boden	27 643	4 711 384	0,9	170 437	95	32,53	0,00	22,35	0,22
Gällivare	18 326	3 722 132	1,9	203 107	113	32,73	0,00	22,55	0,22
Haparanda	10 041	1 465 393	1,4	145 941	81	32,68	0,00	22,50	0,22
Jokkmokk	5 119	854 138	0,7	166 856	93	33,13	0,50	22,95	0,72
Kalix	16 591	2 787 239	0,0	167 997	93	32,73	0,00	22,55	0,22
Kiruna	22 967	4 752 776	3,9	206 939	115	33,23	0,00	23,05	0,22
Luleå	74 426	13 504 882	2,0	181 454	101	32,68	0,00	22,50	0,22
Pajala	6 270	969 961	1,4	154 699	86	32,88	0,00	22,70	0,22
Piteå	40 942	7 195 770	1,5	175 755	98	32,43	0,00	22,25	0,22
Älvsbyn	8 253	1 314 053	-0,7	159 221	88	32,63	0,00	22,45	0,22
Övertorneå	3 549	563 539	-0,2	158 788	88	32,98	0,00	22,80	0,22
Övertorneå	4 810	712 341	1,1	148 096	82	31,93	0,00	21,75	0,22

#### 4. Skatteunderlag, skattesatser m.m. år 2013, landsting

##### 4. Tax bases and tax rates for county councils

Landsting Kommun utanför lands- ting	Folkmängd den 31 dec. 2011	Skatteunderlag enl. 2012 års taxering				Skattesats, %	
		Totalt 1 000-tal kronor	För- änd- ring i %	Kr per invånare		Landsting	
				Totalt	Index (Riket =100)	2013	För- änd- ring
Stockholms	2 091 473	441 657 879	4,2	211 171	117	12,10	0,00
Uppsala	338 630	61 255 227	3,9	180 891	100	11,16	0,30
Södermanlands	272 563	46 063 862	2,3	169 003	94	10,77	0,60
Östergötlands	431 075	72 994 001	2,8	169 330	94	10,92	0,65
Jönköpings	337 896	57 195 994	2,7	169 271	94	10,66	-0,34
Kronobergs	184 654	31 074 972	2,5	168 288	93	10,65	0,00
Kalmar	233 090	38 600 072	1,7	165 602	92	10,87	0,00
Gotlands	57 308	8 914 367	1,3	155 552	86	.	.
Blekinge	152 979	25 392 124	1,4	165 984	92	11,19	-0,32
Skåne	1 252 933	209 426 558	3,0	167 149	93	10,39	0,00
Hallands	301 724	53 827 690	3,2	178 400	99	10,42	0,00
Västra Götalands	1 590 604	281 342 455	3,1	176 878	98	11,13	0,25
Värmlands	272 736	44 372 295	1,7	162 693	90	11,20	0,00
Örebro	281 572	47 224 250	2,5	167 716	93	11,02	0,00
Västmanlands	254 257	44 535 513	2,9	175 159	97	10,88	0,50
Dalarnas	276 565	46 169 477	1,5	166 939	93	11,16	0,27
Gävleborgs	276 130	46 632 284	1,6	168 878	94	11,51	0,08
Västernorrlands	242 155	42 012 287	1,2	173 493	96	10,99	0,00
Jämtlands	126 299	20 338 088	0,9	161 031	89	10,85	0,25
Västerbottens	259 667	43 995 999	2,3	169 432	94	10,30	-0,20
Norrbottnens	248 545	44 152 140	1,6	177 642	99	10,18	-0,22
Hela riket	9 482 855	1 707 177 534	3,0	180 028	100	11,11	0,10
Riket exkl. Gotland	9 425 547	1 698 263 167	3,0	180 177	100	11,17	0,10

## Diagram

**1. Total kommunal skattesats åren 1970-2013****1. Tax rates 1970-2013**

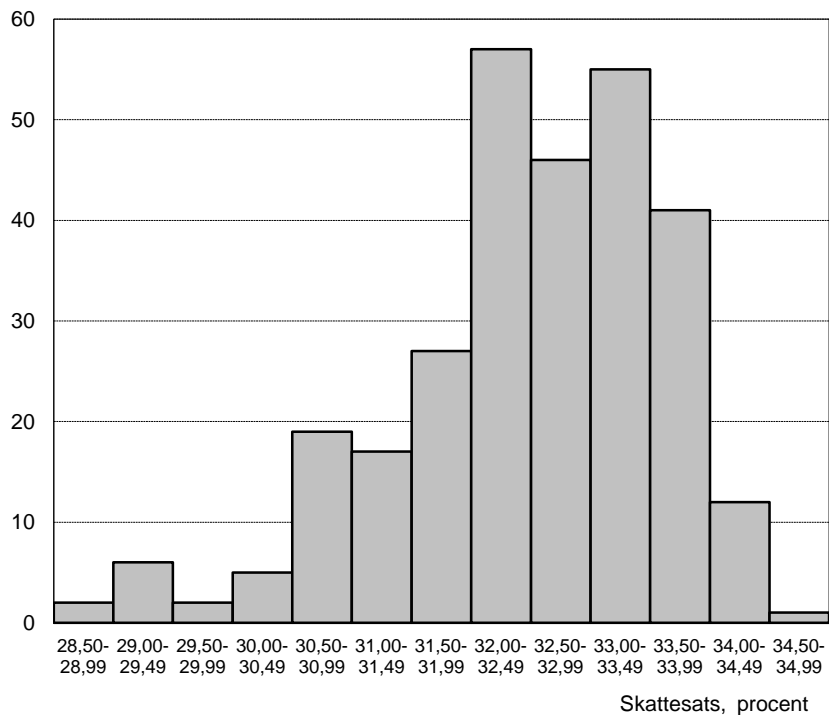
Procent

År

1. Inklusive kyrkoskatt t.o.m. 1999

**2. Fördelning av kommuner efter total kommunal skattesats år 2013****2. Distribution of municipalities by total local tax rate**

Antal



## Fakta om statistiken

---

### Detta omfattar statistiken

Statistiken bygger på uppgifter om kommunala skattesatser för år 2013 och skatteunderlag enligt 2012 års taxering, som SCB erhåller från Skatteverket. I den totala kommunala skattesatsen ingår skatt till primärkommun och skatt till landsting. Uppgifter om folkmängd hämtas från befolkningsstatistiken vid SCB.

Skatteverkets – och indirekt SCB:s – insamling av uppgifter om de kommunala skattesatserna görs med stöd av bestämmelser i Lagen (1965:269) med särskilda bestämmelser om kommuns och annan menighets utdebitering av skatt m.m.

Kommuner och landsting är objekt i undersökningen. Populationen utgörs av de landsting och kommuner som finns vid redovisningsårets ingång. De statistiska mått som används är *summa* skatteunderlag samt vägda *medelvärden* för skattesatser för länen och hela riket. Uppgifterna redovisas för enskilda kommuner och landsting, för länen och hela riket samt kommungrupper. Referensperiod är kommunernas och landstingens budgetår 2013.

### Definitioner och förklaringar

De viktigaste variablerna är total kommunal skattesats och därav kommunal skattesats och landstingsskattesats samt skatteunderlag och folkmängd.

*Skattesats:* Med skattesats avses den procentuella andel av den kommunalt beskattningsbara förvärvsinkomsten som en skattskyldig påförs i kommunal inkomstskatt. Total kommunal skattesats för en kommun utgörs av summan av skattesatserna för primärkommun och landsting. För länen och hela riket beräknas ett vägt medelvärde av ingående kommuners respektive alla kommuners skattesatser. Skatteunderlaget används därvid som vägningstal på så sätt att skattesatserna multipliceras med skatteunderlaget. Summan av denna beräkning divideras därefter med summan av skatteunderlaget. Uppgifterna om kommunala skattesatser har erhållits från Skatteverket.

En del av befolkningen får betala statlig skatt och värnskatt för inkomster över en viss nivå (skiktgräns). Dessa nivåer kan förändras mellan inkomstären och ingår inte i denna statistik.

*Skatteunderlag:* Skatteunderlaget utgörs av den beskattningsbara förvärvsinkomsten för fysiska personer. Uppgifterna erhålls från Skatteverket. Skatteunderlaget enligt taxeringen 2012 avser inkomståret 2011.

*Skattekraft:* Skatteunderlaget per invånare vid taxeringsårets ingång. I denna publikation avses folkmängden den 31 december 2011. Det har inte gjorts någon åldersavgränsning.

### Statistikens tillförlitlighet

Uppgifterna om skattesatser bygger på kommunala beslut på olika regionala nivåer. Skatteunderlaget erhålls från Skatteverket och utgörs av uppgifter lämnade via självdeklaration. Det bör uppmärksammas att skattesatsen gäller år 2013, medan skatteunderlagen avser taxeringsåret 2012, som i sin tur avser inkomster för år 2011. De vägningstal som används för att beräkna genomsnittliga skattesatser för länen och riket baseras alltså på inkomstuppgifter två år tillbaka i tiden. I beräkningen av skattekraften har folkmängden den 31 december 2011 använts.

## Bra att veta

Fr.o.m. år 2000 ingår inte kyrkoskatt i kommunalskatten, eftersom församlingar och samfälligheter inom Svenska kyrkan inte längre utgör kommuner utan är delar av trossamfundet Svenska kyrkan. Det betyder att kyrkan inte längre kan ta ut skatt, utan istället har rätt att ta ut kyrkoavgift.

Uppgifter om skattesatser m.m. publiceras även i form av ett pressmeddelande och i de statistiska databaser som kan nås via SCB:s webbplats. Observera att pressmeddelandet bygger på preliminära uppgifter om skattesatserna för år 2013. Tidigare publicering finns också på webbplatsen.

Mer information om statistiken och dess kvalitet ges i en särskild Beskrivning av statistiken på SCB:s webbplats, [www.scb.se](http://www.scb.se).



## In English

---

### Summary

#### **Tax rates increase in 139 municipalities**

In 139 of the 290 municipalities the local tax rate will raise, while it will be lowered in seven municipalities. Overall, the average local tax rate increase from 31.60 to 31.73 percent.

The largest increase will be in Vadstena by 1.15 percentage points followed by Svenljunga, 1.13 percentage points. The largest decrease will be in Österåker (-0.25) and Norrtälje (-0.20).

The total tax base in the country has increased by 3.0 percent from the taxation year 2011 to 2012. The tax capacity (tax base per resident) is based on revenue in 2011 and increase by 2.3 percent.

## List of terms

andel	share, proportion
antal	number
befolkning	population
belopp	sum, amount (of money)
beskattningsbar förvärvsinkomst	taxable income
därav	of which
enligt (enl.)	according to, under
exklusive (exkl.)	excluding
finansiering	financing
folkmängd	population
förändring	change
församling	parish
förvärvsarbetande	gainfully employed
förvärvsinkomst	income from work
inkomst(er)	Income
invånare (inv./invån.)	inhabitant(s), resident(s)
kommun(er)	municipality (municipalities)
kommunal	local authority, local
kommunalskatt	local tax
kommunalskattemedel	local tax revenues
kronor (kr.)	SEK, Swedish kronor
kyrkoavgift	church due
län	county
landsting	county council(s)
medelskattesats	mean tax rate
miljon(er)	million(s)
minskning	decrease
mnkr	SEK million(s)
offentlig sektor	public sector
ökning	increase
primärkommun	municipality
procentuell	percentage
riket	the country (Sweden)
skatteverket	National Tax Board
skatt	tax
skattebetalare	tax payer
skatteinkomst	tax revenue
skattekraft	tax capacity
skattesats	tax rate
skatteunderlag	tax base
skatteväxlingar	transfers of taxes
skillnad	difference
staten	central government, the state
statlig	central government, national
statsbidrag	central government grant
summa	total
Svenska kyrkan	church of Sweden
taxering	assessment
tkr	SEK thousands
tusental	thousands