

Finansiärer och utförare inom vård, skola och omsorg 2010

Financiers and providers within education, health care and social services, 2010

I korta drag

Det offentliga stod för merparten av finansieringen
Den offentliga sektorn finansierade merparten av verksamheten inom vård, skola och omsorg, även den del som utfördes i privat regi. De privata företagen inom utbildningsområdet finansierades till 67 procent genom det offentliga. Inom hälso- och sjukvården var motsvarande siffra 58 procent och inom omsorgen hela 86 procent.

En inte oväsentlig andel finansierades även via direkta avgifter från hushåll och företag.

Stora regionala skillnader vid köp av verksamhet

Under senare år har det blivit allt vanligare att den offentliga sektorn köper verksamhet inom vård, skola och omsorg, och då främst från privata företag. Det är dock stora regionala skillnader i omfattningen. Kommunerna och landstinget i Stockholms län köpte verksamhet från privata företag samt föreningar/stiftelser för motsvarande 21 procent av bruttokostnaden. Motsvarande siffra var 4 procent för Norrbottens, Dalarnas och Kalmar län. I genomsnitt för hela riket köpte kommuner och landsting verksamhet för 12 procent av bruttokostnaden inom vård, skola och omsorg.

Fortsatt god avkastning för privata företag

Avkastningen på totalt kapital för privata företag inom vård, skola och omsorg låg, precis som föregående år, på 15 procent. Detta kan jämföras med 8 procent för *alla* privata företag inom näringslivet. Även likviditeten och soliditeten var god för de privata företagen inom vård, skola och omsorg och låg över genomsnittet för alla företag.

Kraftig ökning av antalet sysselsatta

Sysselsättningen inom vård, skola och omsorg ökade kraftigt under 2010. Antalet sysselsatta uppgick till 1,2 miljoner, en ökning med 30 000 sedan året innan. Det är främst inom de privata företagen där ökningen skett. Det var 17 000 fler sysselsatta inom de privata företagen 2010 jämfört med 2009. Även staten och de offentligt ägda företagen har ökat antalet sysselsatta, ökningen inom dessa sektorer uppgick till 7 000 respektive 5 000.



Statistiska centralbyrån
Statistics Sweden

Monica Leonardsson, SCB, tfn 019-17 62 81
monica.leonardsson@scb.se

Statistiken har producerats av SCB, som ansvarar för officiell statistik inom området.

ISSN 1654-3505 Serie Offentlig ekonomi – OE29SM0901. Utkom den 21 september 2012.

URN:NBN:SE:SCB-2012-OE29SM1201_pdf

Tidigare publicering: Se avsnittet Fakta om statistiken.

Utgivare av Statistiska meddelanden är Stefan Lundgren, SCB.

Skillnader i utbildningsnivå inom offentlig respektive privat sektor

Inom skolområdet hade kommunerna en högre andel sysselsatta med eftergymnasial utbildning än vad de privata företagen hade, 70 procent mot 60 procent. Inom hälso- och sjukvårdsområdet däremot var andelen med eftergymnasial utbildning lika stor mellan landstingen och de privata företagen, 68 procent. Inom omsorgen hade kommunerna 25 procent med eftergymnasial utbildning, medan de privata företagen hade en högre andel med 29 procent.

Innehåll

Statistiken med kommentarer	5
Finansiärer och utförare inom utbildningsområdet	5
Finansiärer och utförare inom hälso- och sjukvårdsområdet	5
Finansiärer och utförare inom omsorgsområdet	6
Kommunernas köp av verksamhet fortsätter öka	6
... och även landstingens köp av verksamhet ökar	7
Köp av verksamhet fördelat efter län varierar starkt	8
Produktionsvärde och förädlingsvärde	8
Nyckeltal för näringslivet inom vård, skola och omsorg	9
Kraftig ökning av antalet sysselsatta inom skola och omsorg	9
Utbildningsnivån för sysselsatta inom vård, skola och omsorg är högst inom statlig sektor	10
Marginella skillnader i lönenivån inom offentlig respektive privat sektor	11
Tabeller	12
Teckenförklaring	12
1. Finansiella flöden mellan finansiärer och utförare inom utbildningsområdet år 2010, miljoner kronor	13
2. Finansiella flöden mellan finansiärer och utförare inom hälso- och sjukvård år 2010, miljoner kronor	14
3. Finansiella flöden mellan finansiärer och utförare inom omsorg och sociala insatser år 2010, miljoner kronor	15
4. Kommunernas köp av verksamhet fördelat på utförare år 2010, miljoner kronor	16
5. Kommunernas köp av verksamhet från privata företag samt från föreningar och stiftelser år 2003-2010, miljoner kronor	17
6. Landstingens köp av verksamhet fördelat på utförare år 2010, miljoner kronor	18
7. Landstingens köp av verksamhet från privata företag samt från föreningar och stiftelser år 2003-2010, miljoner kronor	19
8. Landstings och kommuners köp av verksamhet från privata företag och föreningar/stiftelser, fördelat på län, år 2010. Andel av bruttokostnaden i procent	20
9. Antal företag, produktions-, förbruknings- och förädlingsvärde avseende utförare i näringslivet för verksamhetsenheter inom vård, skola och omsorg år 2010, miljoner kronor	21
10. Nyckeltal för företag inom vård, skola och omsorg efter juridisk form år 2010	22
11. Nyckeltal för privatägda företag inom vård, skola och omsorg efter storleksklass år 2010	23
12. Antal sysselsatta fördelat på verksamheter och kön inom vård, skola och omsorg år 2010	24
13. Antal sysselsatta fördelat på verksamheter och kön inom vård, skola och omsorg år 2000, 2007-2010	25

14. Antal sysselsatta fördelat på sektor och kön inom vård, skola och omsorg år 2000, 2007-2010	26
15. Antal sysselsatta fördelat på verksamheter och utbildningsnivå inom vård, skola och omsorg år 2010	27
16. Genomsnittlig månadslön inom vård, skola och omsorg år 2010, kronor	28
Fakta om statistiken	29
<hr/>	
Detta omfattar statistiken	29
Objekt och population	29
Redovisningsgrupper	29
Definitioner och förklaringar	29
Så görs statistiken	31
Datainsamling	31
Statistikens tillförlitlighet	31
Bra att veta	31
Ekonomisk statistik	32
In English	33
<hr/>	
Summary	33
Financiers and practitioners in education, health care and social services in 2010:	33
The public sector provides most of the financing	33
Large regional differences within privately run education, health care and social services	33
Returns for private enterprises continue to be good	33
Sharp increase in number of employees	33
Differences in levels of education	33
List of tables	35
List of terms	36

Statistiken med kommentarer

Finansiärer och utförare inom utbildningsområdet

Kommunerna har ansvaret för förskola, grundskola och gymnasieskola och är dessutom stora utförare inom det området. Värdet av kommunernas utförda verksamhet inom utbildningsområdet uppgick till 194 miljarder kronor år 2010. Det motsvarar en ökning med 6 miljarder jämfört med föregående år. 91 procent finansierades av kommunernas egna medel, främst i form av kommunalskatt och generella statsbidrag. Övriga finansiärer inom utbildningsområdet var staten, som lämnat ett driftsbidrag på 8 miljarder. Samt hushållen som betalat taxor och avgifter för 6 miljarder, varav det mesta var avgifter till förskola och skolbarnomsorg.

En annan stor utförare inom utbildningsområdet är staten som ansvarar för universitets- och högskoleutbildningen. Värdet av statens utförda verksamhet under 2010 var 56 miljarder kronor. Detta belopp finansierades av staten själv med 44 miljarder, genom exempelvis skatter. Övrig finansiering stod bland annat ideella organisationer, hushåll samt företag för med sammanlagt 7 miljarder kronor. Inkomster från utlandet uppgick till drygt 1 miljard kronor.

Privata företag, bland annat företag som driver friskolor och liknande, stod för utbildningsverksamhet med värdet 37 miljarder, en ökning med 4 miljarder sedan året innan. Av detta finansierade kommunerna 22 miljarder¹. Andra företag och hushåll stod för 12 miljarder kronor av finansieringen. När det gäller hushållen kan det bland annat vara fråga om trafikskolor och liknande. Sammantaget stod ändå det offentliga för merparten av finansieringen med 67 procent, motsvarande siffra året innan var 59 procent.

När det gäller hur mycket verksamhet som de ideella organisationerna stod för, så är siffrorna osäkra. Undersökningen Företagen ekonomi (FEK) visade på 3 miljarder för de marknadsproducerande och undersökningen Organisationers ekonomi² visade att de icke marknadsproducerande stod för 14 miljarder (år 2009), det vill säga sammanlagt 17 miljarder för utbildningsområdet. Då är att märka att frivilligt arbete inte är medräknat här, utan bara det som de ideella organisationerna fått betalt för. Svenska kyrkans verksamhet ingår inte heller.

Se tabell 1.

Finansiärer och utförare inom hälso- och sjukvårdsområdet

Landstingen dominerar verksamheten inom hälso- och sjukvårdsområdet och utförde verksamhet inom området till ett värde av 236 miljarder kronor. Jämfört med föregående år är det en ökning med 13 miljarder. Av detta finansierade landstingen själva verksamheten med 218 miljarder genom landstingsskatt och generella statsbidrag. Staten gav andra bidrag och köpte verksamhet för 8 miljarder. Hushållen finansierade verksamheten med 6 miljarder, främst genom patientavgifter.

De privatägda företagen svarade för en verksamhet på 51 miljarder kronor. Ungefär hälften av detta, 24 miljarder, finansierades genom landstingen.³ Andra

¹ 22 miljarder är det belopp som de privata företagen anger. Motsvarande värde anges av kommunerna till 20 miljarder. Se fakta om statistiken.

² Undersökningen Organisationers ekonomi har tidigare kallats Hushållens icke-vinstdrivande organisationer.

³ 24 miljarder är det belopp som de privata företagen anger. Motsvarande värde anges av landstingen till 21 miljarder. Se fakta om statistiken.

företag och hushållen stod för 21 miljarder kronor av finansieringen. Att tänka på här är att privata tandläkare ingår i gruppen privata företag, trots det stod den offentliga sektorn ändå för 58 procent av de privata företagens finansiering. Detta är dock en minskning jämfört med föregående år, då motsvarande siffra var 62 procent

De offentligt ägda företagen utförde verksamhet för 11 miljarder inom hälso- och sjukvård. Landstingen finansierade 8 miljarder av detta, följt av hushållen som stod för 2 miljarder av finansieringen.

Värdet av utfört arbete för de ideella organisationerna uppgick enligt våra källor till 4 miljarder kronor, varav de icke marknadsproducerande stod för 3 miljarder (år 2009). Siffran är –precis som inom utbildningsområdet– dock osäker och frivilligt arbete och Svenska Kyrkans arbete ingår inte.

Se tabell 2.

Finansiärer och utförare inom omsorgsområdet

Inom omsorgsområdet är kommunerna de största utförarna. Totalt uppgick värdet av det som kommunerna utförde till 162 miljarder år 2010, en ökning med 4 miljarder jämfört med år 2009. Kommunerna finansierade 134 miljarder av detta själva genom kommunalskatt och generella statsbidrag. Staten bidrog med 12 miljarder genom driftbidrag och ersättningar för personlig assistens. Hushållen bidrog med 10 miljarder av finansieringen.

Privatägda företag utförde verksamhet inom omsorgsområdet för 38 miljarder, en ökning med 5 miljarder kronor. Kommunerna finansierade detta med 23 miljarder⁴, medan staten svarade för 9 miljarder. Hushållen och privata företag stod för knappt 3 miljarder vardera. 86 procent av finansieringen för de privatägda företagen inom omsorgen stod det offentliga för. En minskning med 6 procentenheter sedan år 2009.

Staten utförde verksamhet genom Statens institutionsstyrelse och Migrationsverket för 4 miljarder.

Värdet av utfört arbete för de ideella organisationerna uppgick enligt våra källor till 6 miljarder, varav icke marknadsproducerande stod för 4 miljarder. Även inom omsorgsområdet är siffran osäker, och frivilligt arbete och Svenska Kyrkans arbete ingår inte heller här.

Se tabell 3.

Kommunernas köp av verksamhet fortsätter öka

Kommunernas köp av verksamhet inom vård, skola och omsorg uppgick under 2010 till totalt 77 miljarder kronor, varav 44 miljarder inom utbildningsområdet och 33 miljarder inom vård- och omsorg. Det motsvarar en ökning med 8 procent sedan året innan.

Kommunerna köper olika typer av verksamhet, både av andra offentliga utförare och av icke-offentliga utförare. Bland andra offentliga utförare är det inom utbildningsområdet främst andra kommuner och kommunalförbund som kommunerna köper verksamhet från. Inom vård och omsorg är det kommunägda företag och staten som är de största offentliga utförarna som kommunen köper verksamhet från. Det som brukar uppmärksammas är dock köp av verksamhet från *icke-offentliga* utförare och då främst privata företag, samt även från föreningar och stiftelser.

⁴ 23 miljarder är det belopp som de privata företagen anger. Motsvarande värde anges av kommunerna till 24 miljarder. Se fakta om statistiken.

I kommunernas räkenskapssammandrag finns uppgifter om köp av verksamhet från ”övriga” företag. Det kan antas att den absoluta merparten av detta avser köp från privata företag, och därför sätts likhetstecken mellan ”övriga” företag och privata företag i denna rapport. År 2010 köpte kommunerna utbildningsverksamhet från privata företag för 20 miljarder kronor, en ökning med 2 miljarder jämfört med föregående år. När det gäller vård- och omsorgsverksamhet köpte kommunerna verksamhet för 24 miljarder från privata företag. Det är en ökning med 3 miljarder jämfört med år 2009.

Förutom köp av verksamhet från privata företag köper kommunerna även en stor del av verksamheten från föreningar/stiftelser. Under år 2010 köptes utbildningsverksamhet från föreningar /stiftelser för 10 miljarder (hälften av detta avser förskoleverksamhet). Vård- och omsorgsverksamhet köptes från föreningar/stiftelser för 3 miljarder kronor.

Sedan 2003 har kommunernas köp av utbildningsverksamhet från privata företag och föreningar/ stiftelser ökat med 12 miljarder. Motsvarande inom vård- och omsorgsverksamheten är en ökning med 10 miljarder.

Se tabell 4 och 5.

... och även landstingens köp av verksamhet ökar

Landstingens totala köp av verksamhet uppgick till 37 miljarder kronor under år 2010. Detta är en ökning med 4 miljarder sedan året innan. Liksom kommunerna köper landstingen verksamhet både av icke-offentliga utförare och av andra offentliga utförare. Den värdemässigt största delen köper landstingen från icke-offentliga utförare och då främst från privata företag. För hälso- och sjukvården köptes tjänster för 21 miljarder kronor från privata företag år 2010 mot 18 miljarder år 2009. Bland andra offentliga utförare är det huvudsakligen fråga om andra landsting och landstingsägda företag. Av dessa köpte landstingen verksamhet för 8 respektive 7 miljarder kronor.

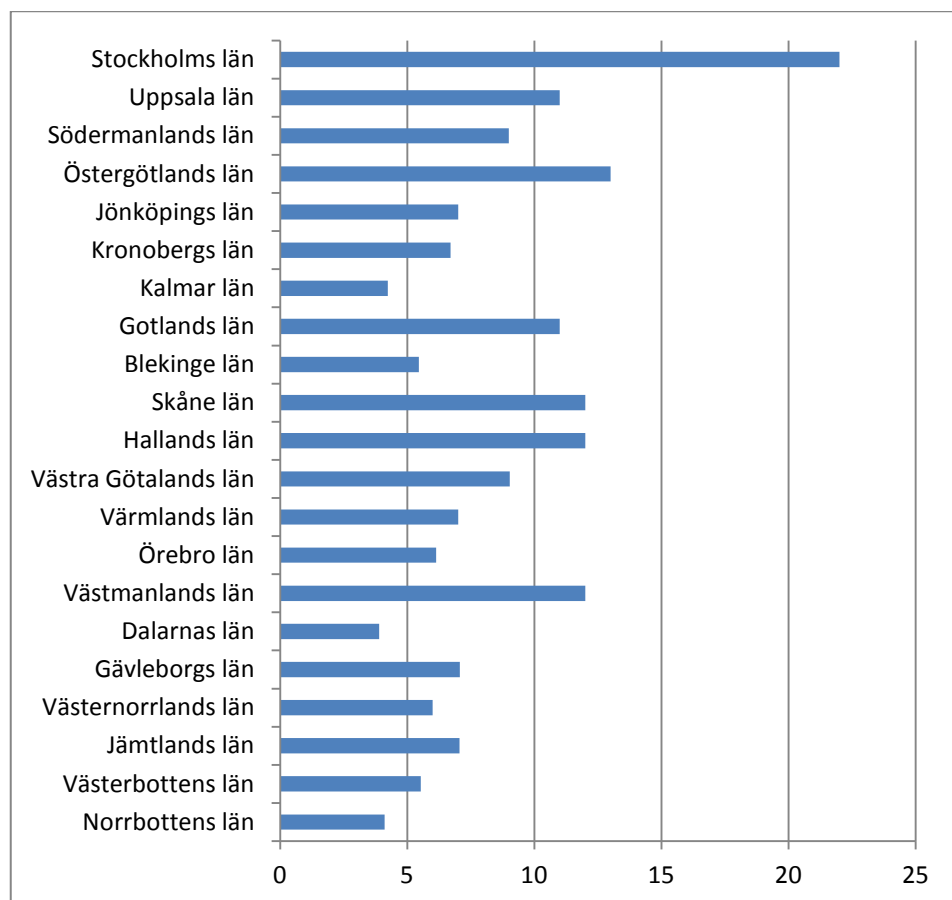
Se tabell 6 och 7.

Köp av verksamhet fördelat efter län varierar starkt

Omfattningen i köp av verksamhet inom vård, skola och omsorg varierar starkt mellan olika delar av landet. I Stockholms län uppgick kommunernas och landstingens köp verksamhet från privata företag och föreningar/stiftelser till 21 procent av bruttokostnaden. Andelen för landsting och kommuner i Norrbottens, Dalarnas och Kalmar län uppgick däremot endast till 4 procent. I genomsnitt för hela riket köpte kommuner och landsting verksamhet för 12 procent av bruttokostnaden inom vård, skola och omsorg.

Se tabell 8.

Diagram 1. Landstings och kommuners köp av verksamhet från privata företag och föreningar/stiftelser fördelat på län, år 2010. Andel av bruttokostnaden



Produktionsvärde och förädlingsvärde

Inom vård, skola och omsorg fanns det drygt 49 000 företag under 2010. Det är en ökning med cirka 3 000 företag sedan året innan. Flest antal företag, drygt hälften, fanns inom hälso- och sjukvårdsområdet.

Produktionsvärdet för näringslivets företag inom vård, skola och omsorg uppgick till 149 miljarder kronor år 2010, en ökning med 13 miljarder från år 2009. Företag och organisationer inom vård, skola och omsorg stod för 3 procent av det svenska näringslivets totala produktionsvärde (räknat exklusive finansiella företag).

Förädlingsvärdet, det vill säga bidraget till bruttonationalprodukten, är för företagen inom vård, skola och omsorg lika med 97 miljarder, vilket är 5 procent av förädlingsvärdet för det totala näringslivet i Sverige (fortfarande exklusive finansiella företag).

Se tabell 9.

Nyckeltal för näringslivet inom vård, skola och omsorg

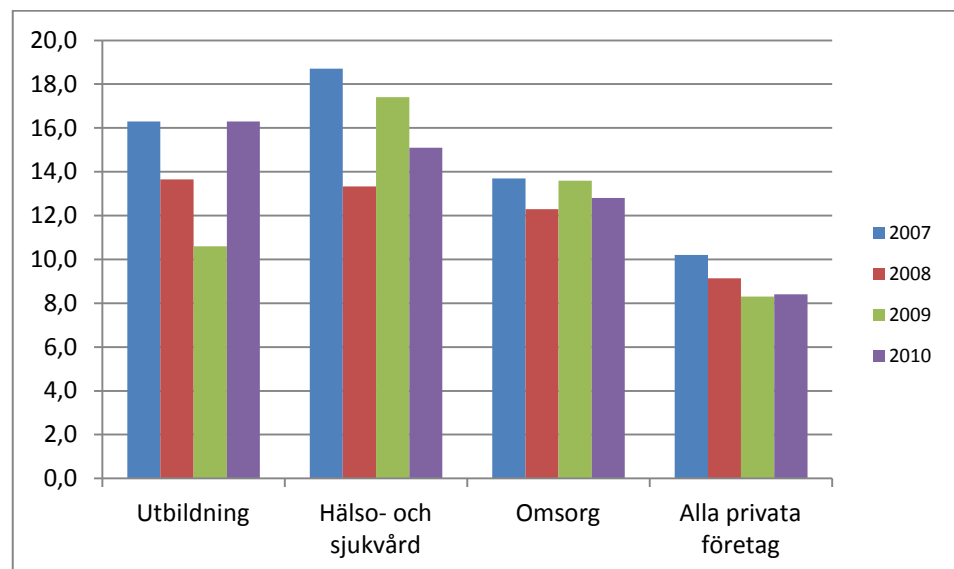
Näringslivets företag och organisationer inom vård, skola och omsorg visade goda nyckeltal jämfört med näringslivet i dess helhet. Avkastningen på totalt kapital låg på 14 procent jämfört med 8 procent för hela näringslivet. Även soliditet, likviditet och rörelsemarginal låg högre än för näringslivet i dess helhet. När det gäller nettoomsättningen per anställd låg dock företag inom vård, skola och omsorg betydligt under siffran för hela näringslivet, vilket inte är förvånande med tanke på att det här är fråga om personalintensiva verksamheter.

Företagen inom hälso- och sjukvård samt utbildning hade den högsta avkastningen med 15 procent. Omsorgsföretagen låg lägre och hade en avkastning på 12 procent.

Om man enbart ser till de privata företagen inom vård, skola och omsorg så visade dessa en avkastning på det totala kapitalet på 15 procent, vilket kan jämföras med 8 procent för samtliga privatägda företag (exklusive finansiella företag).

Se tabell 10 och 11.

Diagram 2. Avkastning på totalt kapital för privatägda företag år 2007-2010, procent.



Kraftig ökning av antalet sysselsatta inom skola och omsorg

Inom vård, skola och omsorg fanns det under år 2010 cirka 1,2 miljoner sysselsatta. Jämfört med år 2009 är det en ökning med drygt 30 000 personer. Ökningen har skett inom utbildnings- och omsorgsbranscherna, med 16 000 respektive 15 000 fler sysselsatta. Inom hälso- och sjukvård har däremot antal sysselsatta minskat något. Den sektor där antalet sysselsatta ökat mest är bland

de privatägda företagen som ökat med 17 000 sysselsatta. Staten och de offentligt ägda företagen har ökat antalet sysselsatta med 7 000 respektive 5 000.

Sedan år 2000 har antalet sysselsatta ökat med hela 143 000.

Vård, skola och omsorg domineras av kvinnor. Av de 1,2 miljoner sysselsatta var 80 procent kvinnor. Den sektor som hade flest sysselsatta var kommunen med 54 procent av de 1,2 miljonerna, följt av landstingen med 19 procent och sedan de privatägda företagen med 17 procent. Minst antal sysselsatta fanns inom de offentligt ägda företagen med 2 procent.

Se tabell 12, 13 och 14

Utbildningsnivån för sysselsatta inom vård, skola och omsorg är högst inom statlig sektor

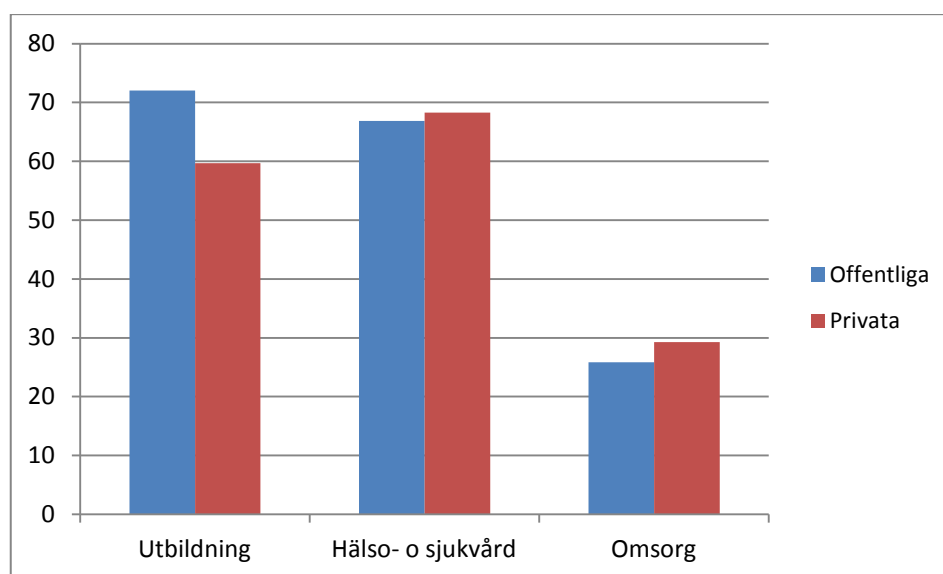
Utbildningsnivån inom vård, skola och omsorg var, precis som föregående år, inte oväntat högst inom den statliga sektorn. 84 procent av de sysselsatta inom statlig sektor hade eftergymnasialutbildning. Lägst var utbildningsnivån inom den kommunala sektorn där knappt hälften, 48 procent, hade eftergymnasial utbildning.

Inom utbildningsområdet kan konstateras att kommunerna hade en högre andel sysselsatta med eftergymnasial utbildning än vad de privata företagen hade, 70 procent mot 60 procent. Inom hälso- och sjukvårdsområdet däremot var andelen lika stor mellan de sysselsatta inom landstinget och inom de privata företagen, 68 procent hade eftergymnasial utbildning. Inom omsorgen hade 25 procent av de sysselsatta inom kommunal sektor eftergymnasial utbildning, medan sysselsatta inom privata företag hade en högre andel med 29 procent.

När man jämför utbildningsnivåer mellan olika sektorer så bör man tänka på att olika verksamheter ställer olika krav på formell utbildning. Privata företag dominerar till exempel inom trafikskolor och liknande, medan det offentliga dominerar inom till exempel forskarutbildning.

Se tabell 15.

Diagram 3. Andel av de sysselsatta med eftergymnasial utbildning år 2010.



Marginella skillnader i lönenivån inom offentlig respektive privat sektor

Lönerna i privatägda företag låg på ungefär samma nivå som inom offentlig sektor. I grundskola och gymnasium låg genomsnittslönen år 2010 på 24 300 kronor i privata företag och 24 600 i kommunerna. Inom hälso- och sjukvård låg genomsnittslönen på 31 000 kronor privata företag och 30 300 i landstingen. För omsorgen var genomsnittslönen 23 600 i privata företag och 23 300 i kommunerna.

Se tabell 16.

Tabeller

Teckenförklaring

Explanation of symbols

–	Noll	Zero
0	Mindre än 0,5	Less than 0.5
0,0	Mindre än 0,05	Less than 0.05
..	Uppgift inte tillgänglig eller för osäker för att anges	Data not available
.	Uppgift kan inte förekomma	Not applicable
*	Preliminär uppgift	Provisional figure

1. Finansiella flöden mellan finansiärer och utförare inom utbildningsområdet år 2010, miljoner kronor

1. Financial flows between financiers and providers within education 2010, SEK millions

Finansiär	Utförare								
	Stat	Lands- ting	Primär- kommun	Kommu- nalför- bund	Offentligt ägda företag	Privat- ägda företag	Ideella organisa- tioner	Hushåll och individer	Utlandet
Stat	44 446	509	7 658	0	725	2 386	..	0	97
Landsting	712	583	33	76	23	145	..	4	0
Primärkommun	712	531	175 880	2 905	931	22 006	..	627	0
Kommunalförbund	0	20	0	0	0	0
Offentligt ägda företag	0	2	0	0	1)	1)
Privatägda företag	1 578	18	0	0	784	5 355
Ideella organisationer	4 244	1	0	0	0	1
Hushåll och individer	1 042	11	6 315	0	298	6 684
Utlandet	1 374	0	232	0	0	236
Okänt	1 731	271	3 914	404	0	17
Totalt	55 841	1 946	194 032	3 385	2 761	36 829	17 011

Källa: Räkenskapsammandrag för landsting och kommuner (RS), Företagens ekonomi (FEK) och Organisationers ekonomi. Uppgifterna från Organisationers ekonomi avser år 2009.

1) Uppgifter för de offentliga företagen har förts till respektive stat, landsting eller kommun.

2. Finansiella flöden mellan finansiärer och utförare inom hälso- och sjukvård år 2010, miljoner kronor

2. Financial flows between financiers and providers within health care 2010, SEK millions

Finansiär	Utförare								
	Stat	Lands- ting	Primär- kommun	Kommun- alför- bund	Offentligt ägda företag	Privat- ägda företag	Ideella organisa- tioner	Hushåll och individer	Utlandet
Stat	641	8 140	187	0	377	3 921	..	0	579
Landsting	0	218 442	58	0	7 810	23 578	..	6	24
Primärkommun	0	367	1 256	0	680	1 655	..	0	0
Kommunalförbund	0	7	0	0	0	0
Offentligt ägda företag	0	137	0	0	1)	1)
Privatägda företag	0	249	0	0	128	6 991
Ideella organisationer	0	2	0	0		11
Hushåll och individer	0	6 013	84	0	2 052	14 378
Utlandet	0	48	0	0		17
Okänt	180	3 016	129	0	1	4
Totalt	821	236 420	1 714	0	11 048	50 556	3 566

Källa: Räkenskapssammandrag för landsting och kommuner (RS), Företagens ekonomi (FEK) och Organisationers ekonomi. Uppgifterna från Organisationers ekonomi avser 2009.

1) Uppgifter för de offentliga företagen har förts till respektive stat, landsting eller kommun.

3. Finansiella flöden mellan finansiärer och utförare inom omsorg och sociala insatser år 2010, miljoner kronor

3. Financial flows between financiers and providers within social services 2010, SEK millions

Finansiär	Utförare								
	Stat	Lands- ting	Primär- kommun	Kommu- nalför- bund	Offentligt ägda företag	Privat- ägda företag	Ideella organisa- tioner	Hushåll och individer	Utlandet
Stat	2 779	0	12 151	2	..	8 895	..	0	0
Landsting	0	0	300	198	..	1 063	..	0	0
Primärkommun	1 271	0	133 890	390	..	23 077	..	761	0
Kommunalförbund	0	0	0	0	..	0
Offentligt ägda företag	0	0	0	0	..	1)
Privatägda företag	0	0	0	0	..	2 783
Ideella organisationer	1	0	0	0	..	2
Hushåll och individer	0	0	9 599	0	..	2 640
Utlandet	9	0	61	0	..	0
Okänt	29	0	6 078	6	..	20
Totalt	4 089	0	162 079	596	..	38 481	6 136

Källa: Räkenskapsammandrag för landsting och kommuner (RS), Företagens ekonomi (FEK) och Organisationers ekonomi. Uppgifterna från Organisationers ekonomi avser år 2009.

1) Uppgifter för de offentliga företagen har förts till respektive stat, landsting eller kommun.

4. Kommunernas köp av verksamhet fördelat på utförare år 2010, miljoner kronor

4. Purchases of activities by municipalities 2010, SEK millions

Verksamhet	Utförare								Totalt
	Staten	Lands- ting	Kommun	Kommun- nal- förbund	Kommun- ägda företag	Övriga företag	Fören o stiftelser	Enskilda	
Utbildning:									
Förskoleverksamhet	25	4	264	7	38	5 771	5 035	209	11 353
Förskoleklass	2	0	29	1	6	330	160	11	539
Grundskola	96	45	1 003	60	164	5 220	3 255	226	10 069
Obligatorisk särskola	8	2	276	2	13	233	63	1	598
Gymnasieskola	31	490	7 037	1 968	149	6 905	1 069	146	17 795
Gymnasiesärskola	3	69	691	149	3	181	64	4	1 164
Kom. vuxenutbildning	2	11	322	93	27	880	49	24	1 408
Särvux	0	0	9	6	3	6	1	0	25
Övrig utbildning	5	0	46	39	13	683	21	6	813
<i>Totalt</i>	<i>172</i>	<i>621</i>	<i>9 677</i>	<i>2 325</i>	<i>416</i>	<i>20 209</i>	<i>9 717</i>	<i>627</i>	<i>43 764</i>
Vård och omsorg:									
Hälso- och sjukvård, primärvård	0	450	0	0	649	154	0	0	1 253
Vård o omsorg, äldre o funktionshindrade	76	432	629	94	815	18 945	2 574	273	23 838
Missbrukarvård för vuxna	361	38	71	17	4	1 123	308	96	2 018
Barn- ungdomsvård	751	45	133	12	31	3 040	216	369	4 597
Övrig IFO inkl. familjerätt	5	4	55	10	3	385	37	12	511
Flyktingmottagande	8	2	18	3	25	593	23	11	683
<i>Totalt</i>	<i>1 201</i>	<i>971</i>	<i>906</i>	<i>136</i>	<i>1 527</i>	<i>24 240</i>	<i>3 158</i>	<i>761</i>	<i>32 900</i>
Andel av bruttokostnad, %									
UTBILDNING	0	0	4	1	0	8	4	0	18
VÅRD OCH OMSORG	1	0	0	0	1	11	1	0	15

Källa: Räkenskapssammandrag för kommuner.

5. Kommunernas köp av verksamhet från privata företag samt från föreningar och stiftelser år 2003-2010, miljoner kronor

5. Purchases of activities by municipalities from private enterprises and from non-profit associations and foundations 2003-2010, SEK millions

	2003	2004	2005	2006	2007	2008	2009	2010
UTBILDNING								
Privata företag	8 155	9 358	10 532	11 897	11 398	15 860	18 178	20 209
Föreningar och stiftelser	6 508	6 936	7 282	7 818	7 978	8 695	9 321	9 717
<i>Totalt</i>	<i>14 663</i>	<i>16 294</i>	<i>17 814</i>	<i>19 715</i>	<i>19 376</i>	<i>24 555</i>	<i>27 499</i>	<i>29 926</i>
VÅRD OCH OMSORG								
Privata företag	14 074	14 452	14 436	15 143	16 711	18 698	21 525	24 240
Föreningar och stiftelser	2 240	2 325	2 264	2 657	2 750	2 941	3 081	3 158
<i>Totalt</i>	<i>16 314</i>	<i>16 777</i>	<i>16 700</i>	<i>17 800</i>	<i>19 461</i>	<i>21 639</i>	<i>24 606</i>	<i>27 398</i>
Andel av bruttokostnad, %								
UTBILDNING								
Privata företag	4	5	5	6	5	7	8	8
Föreningar och stiftelser	4	4	4	4	4	4	4	4
VÅRD OCH OMSORG								
Privata företag	9	9	8	8	9	9	10	11
Föreningar och stiftelser	1	1	1	1	1	1	1	1

Källa: Räkenskapssammandrag för kommuner.

6.Landstingens köp av verksamhet fördelat på utförare år 2010, miljoner kronor**6. Purchases of activities by county councils 2010, SEK millions**

Verksamhet	Utförare								Totalt
	Stat	Lands- ting	Kommun inkl. kom. förbund	Lands- tings- ägda företag	Privata företag	Före- ningar/ stiftelser	Hushåll och individer	Utlandet	
HÄLSO- OCH SJUKVÅRD									
Primärvård	1	313	261	128	10 215	70	1	0	10 988
Spec.somatisk vård	5	6 768	28	6 245	7 305	453	0	20	20 824
Spec.psykiatrisk vård	0	658	22	10	1 441	92	1	2	2 226
Tandvård	32	28	1	802	776	1	5	0	1 646
Övrig hälso- och sjukvård	8	97	37	21	1 041	7	0	2	1 213
<i>Totalt</i>	46	7 863	350	7 206	20 779	623	6	24	36 897
UTBILDNING									
<i>Totalt</i>	3	17	42	5	16	43	4	0	130
Andel av bruttokostnad,%									
HÄLSO- OCH SJUKVÅRD	0	3	0	3	8	0	0	0	15
UTBILDNING	0	1	2	0	1	2	0	0	6

Källa: Räkenskapssammandrag för landsting.

7. Landstingens köp av verksamhet från privata företag samt från föreningar och stiftelser år 2003-2010, miljoner kronor

7. Purchases of activities by county councils from private enterprises and from non-profit associations and foundations 2003-2010, SEK millions

	2003	2004	2005	2006	2007	2008	2009	2010
HÄLSO- OCH SJUKVÅRD								
Privata företag	13 088	13 645	14 280	14 444	14 994	16 185	18 064	20 779
Föreningar och stiftelser	340	391	399	460	513	562	568	623
<i>Totalt</i>	<i>13 428</i>	<i>14 036</i>	<i>14 679</i>	<i>14 904</i>	<i>15 507</i>	<i>16 747</i>	<i>18 632</i>	<i>21 402</i>
UTBILDNING								
Privata företag:	29	20	20	26	21	25	31	16
Föreningar och stiftelser	42	35	21	24	14	48	41	43
<i>Totalt</i>	<i>71</i>	<i>55</i>	<i>41</i>	<i>50</i>	<i>35</i>	<i>73</i>	<i>72</i>	<i>59</i>
Andel av bruttokostnad, %								
HÄLSO- OCH SJUKVÅRD								
Privata företag	6	6	7	6	7	7	8	8
Föreningar och stiftelser	0	0	0	0	0	0	0	0
UTBILDNING								
Privata företag	1	1	1	1	1	1	1	1
Föreningar och stiftelser	2	2	1	1	1	2	2	2

Källa: Räkenskapssammandrag för landsting.

8. Landstings och kommuners köp av verksamhet från privata företag och föreningar/stiftelser, fördelat på län, år 2010. Andel av bruttokostnaden i procent

8. County councils and municipalities purchases of activities from private enterprises and non-profit institutions, by county 2010. Percent of total costs

LÄN	Privata företag och föreningar/stiftelser		
	Utbildning	Vård och omsorg	Totalt
Stockholms	23	22	21
Uppsala	12	11	11
Södermanlands	13	7	9
Östergötlands	15	12	13
Jönköpings	11	5	7
Kronobergs	10	6	7
Kalmar	6	4	4
Gotlands	10	11	11
Blekinge	7	3	5
Skåne	13	11	12
Hallands	13	11	12
Västra Götalands	12	8	9
Värmlands	8	6	7
Örebro	9	5	6
Västmanlands	14	11	12
Dalarnas	7	3	4
Gävleborgs	9	5	7
Västernorrlands	10	4	6
Jämtlands	10	6	7
Västerbottens	8	4	6
Norrbottnens	8	3	4
<i>Totalt hela riket</i>	<i>14</i>	<i>11</i>	<i>12</i>

Källa: Räkenskapssammandrag för landsting och kommuner.

9. Antal företag, produktions-, förbruknings- och förädlingsvärde avseende utförare i näringslivet för verksamhetsenheter inom vård, skola och omsorg år 2010, miljoner kronor

9. Output, intermediate consumptions and value added within education, health care and social services for market producers 2010, SEK millions

Verksamhet	Antal företag	Produktionsvärde	Förbrukningsvärde	Förädlingsvärde
UTBILDNING	19 864	44 268	-18 633	25 636
Ideella organisationer/stiftelser	162	3 022	-1 187	1 835
Offentligt ägda företag	47	2 872	-1 289	1 583
Privatägda företag	19 655	38 375	-16 157	22 218
Andel av näringslivet, %	2,0	0,9	0,6	1,3
HÄLSO- OCH SJUKVÅRD	24 894	64 254	-25 476	38 778
Ideella organisationer/stiftelser	15	1 169	-433	736
Offentligt ägda företag	17	11 571	-4 191	7 381
Privatägda företag	24 862	51 514	-20 852	30 662
Andel av näringslivet, %	2,5	1,3	0,8	2,0
OMSORG	4 644	40 845	-8 165	32 453
Ideella organisationer/stiftelser	70	2 059	-534	1 525
Offentligt ägda företag	2
Privatägda företag	4 572	38 288	-7 520	30 541
Andel av näringslivet, %	0,5	0,8	0,3	1,7
HELA NÄRINGSLIVET	1 001 036	5 108 281	-3 143 346	1 964 707
Ideella organisationer/stiftelser	1 778	18 280	-10 950	7 330
Offentligt ägda företag	2 277	454 246	-266 527	187 719
Privatägda företag	996 981	4 635 755	-2 865 869	1 769 658

Källa: Företagens ekonomi.

10. Nyckeltal för företag inom vård, skola och omsorg efter juridisk form år 2010

10. Key ratios for market producers within education, health care and social services by legal entity 2010

UTBILDNING	Avkastning på totalt kapital %	Soliditet %	Likviditet %	Rörelse-marginal %	Nettoomsättning/anställd tkr
Ideella org o stiftelser	4,6	43,7	140	2,3	719
Offentligt ägda företag	4,0	28,6	74	3,1	1 085
Privatägda företag	16,3	44,5	135	8,1	820
<i>Totalt</i>	<i>14,8</i>	<i>43,4</i>	<i>128</i>	<i>7,4</i>	<i>825</i>

HÄLSO- OCH SJUKVÅRD	Avkastning på totalt kapital %	Soliditet %	Likviditet %	Rörelse-marginal %	Nettoomsättning/anställd tkr
Ideella org o stiftelser	14,2	72,9	126	-0,6	885
Offentligt ägda företag	6,6	23,0	161	2,9	833
Privatägda företag	15,1	49,3	144	14,3	1 238
<i>Totalt</i>	<i>14,6</i>	<i>48,5</i>	<i>145</i>	<i>12,0</i>	<i>1 131</i>

OMSORG	Avkastning på totalt kapital %	Soliditet %	Likviditet %	Rörelse-marginal %	Nettoomsättning/anställd tkr
Ideella org o stiftelser	6,5	45,1	155	6,4	600
Offentligt ägda företag
Privatägda företag	12,8	28,1	126	7,5	500
<i>Totalt</i>	<i>12,2</i>	<i>29,8</i>	<i>128</i>	<i>7,4</i>	<i>507</i>

TOTALT, VÅRD, SKOLA OCH OMSORG	Avkastning på totalt kapital %	Soliditet %	Likviditet %	Rörelse-marginal %	Nettoomsättning/anställd tkr
Ideella org o stiftelser	9,2	55,9	142	3,1	699
Offentligt ägda företag	6,0	25,6	131	3,0	870
Privatägda företag	14,9	43,9	138	10,4	777
<i>Totalt</i>	<i>14,1</i>	<i>43,6</i>	<i>138</i>	<i>9,4</i>	<i>782</i>

HELA NÄRINGS-LIVET	Avkastning på totalt kapital %	Soliditet %	Likviditet %	Rörelse-marginal %	Nettoomsättning/anställd tkr
Ideella org o stiftelser	4,6	57,5	333	0,8	1 278
Offentligt ägda företag	6,8	29,0	83	13,4	3 177
Privatägda företag	8,4	42,0	112	7,3	2 778
<i>Totalt</i>	<i>8,2</i>	<i>40,5</i>	<i>109</i>	<i>7,7</i>	<i>2 798</i>

Källa: Företagens ekonomi.

11. Nyckeltal för privatägda företag inom vård, skola och omsorg efter storleksklass år 2010

11. Key ratios for private enterprises within education, health care and social services by size class 2010

UTBILDNING	Avkastning på totalt kapital %	Soliditet %	Likviditet %	Rörelse-marginal %	Nettoomsättning/anställd tkr
0-19 anställda	16,6	49,8	146	10,6	869
20-49 anställda	4,9	33,2	122	1,9	711
50-99 anställda	15,7	30,6	124	5,4	715
100-249 anställda	16,4	29,7	120	8,2	776
250- anställda	28,4	30,9	114	9,1	910
<i>Totalt</i>	<i>16,3</i>	<i>44,5</i>	<i>135</i>	<i>8,1</i>	<i>820</i>

HÄLSO- OCH SJUKVÅRD	Avkastning på totalt kapital %	Soliditet %	Likviditet %	Rörelse-marginal %	Nettoomsättning/anställd tkr
0-19 anställda	11,4	51,0	137	23,7	1 413
20-49 anställda	28,5	48,0	138	2,9	1 149
50-99 anställda	19,8	21,9	128	7,4	1 231
100-249 anställda	8,5	38,8	105	3,2	1 218
250- anställda	14,0	47,6	211	7,0	1 056
<i>Totalt</i>	<i>15,1</i>	<i>49,3</i>	<i>144</i>	<i>14,3</i>	<i>1 238</i>

OMSORG	Avkastning på totalt kapital %	Soliditet %	Likviditet %	Rörelse-marginal %	Nettoomsättning/anställd tkr
0-19 anställda	9,0	23,5	181	11,1	719
20-49 anställda	17,4	36,3	140	7,9	541
50-99 anställda	16,3	36,3	96	7,9	504
100-249 anställda	23,8	35,4	134	6,8	516
250- anställda	17,0	32,8	99	5,8	430
<i>Totalt</i>	<i>12,8</i>	<i>28,1</i>	<i>126</i>	<i>7,5</i>	<i>500</i>

TOTALT VÅRD, SKOLA OCH OMSORG	Avkastning på totalt kapital %	Soliditet %	Likviditet %	Rörelse-marginal %	Nettoomsättning/anställd tkr
0-19 anställda	12,2	45,8	143	17,1	1 031
20-49 anställda	23,9	44,7	136	3,9	726
50-99 anställda	17,2	30,2	113	6,9	700
100-249 anställda	15,9	34,7	120	5,9	724
250- anställda	17,0	39,8	140	6,9	634
<i>Totalt</i>	<i>14,9</i>	<i>43,9</i>	<i>138</i>	<i>10,4</i>	<i>777</i>

ALLA PRIVATA FÖRETAG	Avkastning på totalt kapital %	Soliditet %	Likviditet %	Rörelse-marginal %	Nettoomsättning/anställd tkr
0-19 anställda	7,5	43,4	123	10,4	2 317
20-49 anställda	7,2	35,7	127	4,1	2 390
50-99 anställda	7,3	35,4	110	3,7	2 797
100-249 anställda	6,1	40,0	76	4,0	3 030
250- anställda	11,8	43,0	105	7,5	3 343
<i>Totalt</i>	<i>8,4</i>	<i>42,0</i>	<i>112</i>	<i>7,3</i>	<i>2 778</i>

Källa: Företagens ekonomi.

12. Antal sysselsatta fördelat på verksamheter och kön inom vård, skola och omsorg år 2010

12. Employment by activity and gender within education, health care and social services 2010

Totalt		Sektor						Totalt
		Stat	Landsting	Kommun	Offentligt ägda företag	Privatägda företag	Ideella organisationer	
SNI2007	Verksamhet							
85	Utbildning	54 477	2 719	314 805	9 735	57 022	22 761	461 519
86	Hälso- och sjukvård	577	223 215	10 116	13 873	51 792	2 294	301 867
87-88	Omsorg	3 947	526	306 186	2 652	86 116	13 353	412 780
	<i>Totalt</i>	<i>59 001</i>	<i>226 460</i>	<i>631 107</i>	<i>26 260</i>	<i>194 930</i>	<i>38 408</i>	<i>1 176 166</i>

Kvinnor		Sektor						Totalt
		Stat	Landsting	Kommun	Offentligt ägda företag	Privatägda företag	Ideella organisationer	
SNI2007	Verksamhet							
85	Utbildning	28 601	1 631	253 419	4 735	39 953	15 564	343 903
86	Hälso- och sjukvård	393	181 225	9 082	11 624	38 829	1 863	243 016
87-88	Omsorg	1 867	365	268 120	2 148	65 845	9 939	348 284
	<i>Totalt</i>	<i>30 861</i>	<i>183 221</i>	<i>530 621</i>	<i>18 507</i>	<i>144 627</i>	<i>27 366</i>	<i>935 203</i>

Män		Sektor						Totalt
		Stat	Landsting	Kommun	Offentligt ägda företag	Privatägda företag	Ideella organisationer	
SNI2007	Verksamhet							
85	Utbildning	25 876	1 088	61 386	5 000	17 069	7 197	117 616
86	Hälso- och sjukvård	184	41 990	1 034	2 249	12 963	431	58 851
87-88	Omsorg	2 080	161	38 066	504	20 271	3 414	64 496
	<i>Totalt</i>	<i>28 140</i>	<i>43 239</i>	<i>100 486</i>	<i>7 753</i>	<i>50 303</i>	<i>11 042</i>	<i>240 963</i>

Källa: Registerbaserad arbetsmarknadsstatistik.

13. Antal sysselsatta fördelat på verksamheter och kön inom vård, skola och omsorg år 2000⁵, 2007-2010

13. Employment by activity and gender within education, health care and social services 2000, 2007-2010

Totalt		2000	2007	2008	2009	2010
SNI2007 Verksamhet						
85	Utbildning	304 636	453 074	450 780	445 510	461 519
86	Hälso- och sjukvård	308 852	310 512	306 315	302 166	301 867
87-88	Omsorg	420 109	397 971	398 624	398 064	412 780
	<i>Totalt</i>	<i>1 033 597</i>	<i>1 161 557</i>	<i>1 155 719</i>	<i>1 145 740</i>	<i>1 176 166</i>

Kvinnor		2000	2007	2008	2009	2010
SNI2007 Verksamhet						
85	Utbildning	207 769	339 960	338 977	333 995	343 903
86	Hälso- och sjukvård	253 589	251 541	247 759	243 673	243 016
87-88	Omsorg	377 124	339 299	338 930	336 574	348 284
	<i>Totalt</i>	<i>838 482</i>	<i>930 800</i>	<i>925 666</i>	<i>914 242</i>	<i>935 203</i>

Män		2000	2007	2008	2009	2010
SNI2007 Verksamhet						
85	Utbildning	96 867	113 114	111 803	111 515	117 616
86	Hälso- och sjukvård	55 263	58 971	58 556	58 493	58 851
87-88	Omsorg	42 985	58 672	59 694	61 490	64 496
	<i>Totalt</i>	<i>195 115</i>	<i>230 757</i>	<i>230 053</i>	<i>231 498</i>	<i>240 963</i>

Källa: Registerbaserad arbetsmarknadsstatistik.

⁵ År 2000 redovisas enligt SNI 2002.

14. Antal sysselsatta fördelat på sektor och kön inom vård, skola och omsorg år 2000⁶, 2007-2010

14. Employment by sector and gender within education, health care and social services 2000, 2007-2010

Totalt	2000	2007	2008	2009	2010
Sektor					
Stat	40 925	50 159	50 715	52 283	59 001
Landsting	222 910	235 053	232 575	226 275	226 460
Kommun	623 019	667 693	651 259	630 350	631 107
Offentligt ägda företag	20 167	20 607	21 273	21 636	26 260
Privatägda företag	90 356	149 694	162 144	177 494	194 930
Ideella org o stiftelser	36 220	38 351	37 753	37 702	38 408
Totalt	1 033 597	1 161 557	1 155 719	1 145 740	1 176 166

Kvinnor	2000	2007	2008	2009	2010
Sektor					
Stat	20 814	26 377	26 503	27 196	30 861
Landsting	181 111	190 747	188 714	182 946	183 221
Kommun	528 819	560 571	547 863	529 885	530 621
Offentligt ägda företag	14 912	15 252	15 763	15 886	18 507
Privatägda företag	66 982	110 449	119 761	131 493	144 627
Ideella org o stiftelser	25 844	27 404	27 062	26 836	27 366
Totalt	838 482	930 800	925 666	914 242	935 203

Män	2000	2007	2008	2009	2010
Sektor					
Stat	20 111	23 782	24 212	25 087	28 140
Landsting	41 799	44 306	43 861	43 329	43 239
Kommun	94 200	107 122	103 396	100 465	100 486
Offentligt ägda företag	5 255	5 355	5 510	5 750	7 753
Privatägda företag	23 374	39 245	42 383	46 001	50 303
Ideella org o stiftelser	10 376	10 947	10 691	10 866	11 042
Totalt	195 115	230 757	230 053	231 498	240 963

Källa: Registerbaserad arbetsmarknadsstatistik.

⁶ År 2000 redovisas enligt SNI 2002.

15. Antal sysselsatta fördelat på verksamheter och utbildningsnivå inom vård, skola och omsorg år 2010⁷

15. Employment by activity and level of education within education, health care and social services 2010

Verksamhet	Grundskolenivå	Gymnasial utbildningsnivå	Eftergymnasial utbildningsnivå	Okänd utbildningsnivå	Totalt
UTBILDNING					
Stat	1 002	5 874	46 886	715	54 477
Landsting	201	922	1 593	3	2 719
Kommun	14 194	81 344	219 067	200	314 805
Offentligt ägda företag	317	1 884	7 551	87	9 839
Privatägda företag	4 409	27 335	47 572	363	79 679
<i>Totalt</i>	<i>20 123</i>	<i>117 359</i>	<i>322 669</i>	<i>1 368</i>	<i>461 519</i>
HÄLSO- O SJUKVÅRD					
Stat	22	112	443	0	577
Landsting	4 329	65 759	152 723	404	223 215
Kommun	726	5 937	3 437	16	10 116
Offentligt ägda företag	289	4 527	9 139	20	13 975
Privatägda företag	1 629	15 409	36 845	101	53 984
<i>Totalt</i>	<i>6 995</i>	<i>91 744</i>	<i>202 587</i>	<i>541</i>	<i>301 867</i>
OMSORG					
Stat	293	1 682	1 971	1	3 947
Landsting	31	254	241	0	526
Kommun	27 704	200 331	77 783	368	306 186
Offentligt ägda företag	226	1 470	955	11	2 662
Privatägda företag	13 425	56 158	29 108	768	99 459
<i>Totalt</i>	<i>41 679</i>	<i>259 895</i>	<i>110 058</i>	<i>1 148</i>	<i>412 780</i>
TOTALT VÅRD, SKOLA, OMSORG					
Stat	1 317	7 668	49 300	716	59 001
Landsting	4 561	66 935	154 557	407	226 460
Kommun	42 624	287 612	300 287	584	631 107
Offentligt ägda företag	832	7 881	17 645	118	26 476
Privatägda företag	19 463	98 902	113 525	1 232	233 122
<i>Totalt</i>	<i>68 797</i>	<i>468 998</i>	<i>635 314</i>	<i>3 057</i>	<i>1 176 166</i>
ANDEL , %					
Stat	2	13	84	1	100
Landsting	2	30	68	0	100
Kommun	7	46	48	0	100
Offentligt ägda företag	3	30	67	0	100
Privatägda företag	8	42	49	1	100
<i>Totalt</i>	<i>6</i>	<i>40</i>	<i>54</i>	<i>0</i>	<i>100</i>

Källa: Registerbaserad arbetsmarknadsstatistik.

⁷ Företagen inkluderar i denna tabell även ideella organisationer och stiftelser.

16. Genomsnittlig månadslön inom vård, skola och omsorg år 2010, kronor

16. Average salary within education, health care and social services 2010, SEK

Verksamhet	Privata företag	Kommun	Landsting
Grundskola och gymnasium	24 300	24 600	..
Hälsa- och sjukvård	31 000	..	30 300
Omsorg	23 600	23 300	..

Källa: Lönestrukturstatistik

Fakta om statistiken

Under en lång tid har den offentliga sektorn svarat för såväl finansiering som utförande av verksamheter inom vård, skola och omsorg. Men på senare tid har det blivit vanligt att verksamheter bedrivs av alternativa utförare, även om finansieringen ligger kvar inom det offentliga.

Svårigheten att i statistiken se de nya aktörerna inom vård, skola och omsorg har bland annat beskrivits i utredningen om översyn av den ekonomiska statistiken (SOU 2002:118). Det som redovisas i detta statistiska meddelande och i den samtidiga publiceringen på SCB:s webbplats är den fjärde publiceringen av statistik som belyser de ekonomiska förhållandena när det gäller finansiärer och utförare inom vård, skola och omsorg.

Detta omfattar statistiken

Objekt och population

Undersökningens objekt utgörs av de samhällssektorer som uppträder som finansiärer och/eller utförare inom vård, skola och omsorg. Samhällssektorerna är stat, landsting, kommun, kommunalförbund, offentligt ägda företag, privatägda företag, ideella organisationer och stiftelser, hushåll och individer samt utlandet.

Statistikuppgifter finns att hämta både från utförarsidan och från finansiärsidan. För utförarsidan finns uppgifter från företag, ideella organisationer och offentliga myndigheter, men däremot finns inte uppgifter för det som utförs av hushåll och individer. Från finansiärsidan finns enbart uppgifter från de offentliga myndigheterna.

Redovisningsgrupper

Bransch

De branscher som undersöks tillhör SNI 85-88 enligt standard för svensk näringsgrensindelning 2007 (SNI 2007). SNI 85 utgörs av utbildning, SNI 86 av hälso- och sjukvård och SNI 87-88 av omsorg och sociala insatser. Uppgifter om sysselsättning görs för år 2000 enligt gammal SNI-indelning (SNI 2002), samt för senare år enligt SNI 2007.

Samhällssektorer

Indelningen i samhällssektorer följer standarden för institutionell sektorindelning 2000 (INSEKT 2000). Ett undantag görs för ideella organisationer och stiftelser, där klassificeringen i stället grundar sig på standarden för indelning efter juridisk form (JURFORM). Uppdelningen på privatägda företag och offentligt ägda företag följer standarden för indelning efter ägarkontroll (ÄGAR 2000). Alla dessa tre standarder finns i SCB, MiS 2001:2. Utlandsägda företag har förts till gruppen privatägda företag.

Definitioner och förklaringar

Tabell 1-3

En utförlig beskrivning av beräkningarna till tabell 1-3 finns i första årets redovisning, OE 29 SM 0901, därför görs bara en kortfattad redogörelse här.

Liksom tidigare år bygger uppgifterna huvudsakligen på statistik från utförarsidan. De statistikkällor som använts är räkenskapssammandrag (RS) för kommuner och landsting, undersökningen Företagens ekonomi (FEK), undersökningen Organisationers ekonomi (tidigare kallad Hushållens icke-vinstdrivande organisationer), samt diverse årsrapporter.

När det gäller värdena från Organisationers ekonomi skiljer de sig åt en del (särskilt inom omsorgsområdet) jämfört med tidigare år. Anledningen är att från år 2009 har verksamhetsindelningen i undersökningen förändrats och är inte helt jämförbar med tidigare år. Notera även att uppgifterna hämtade från Organisationers ekonomi skiljer sig en del åt från uppgifterna i publikationen "Det civila samhället", vilket beror på att definitionen av ingående organisationer samt redovisningsgrupper (verksamheter) är olika.

Som nämnts är de allra flesta uppgifterna i tabell 1-3 mätta från utförarsidan. För några celler finns dessutom uppgifter mätta från finansiärsidan, som inte redovisas i tabellerna. För att se skillnaden och kunna göra jämförelser, så redovisas här siffror från både utförarsidan och finansiärsidan. Beloppen är i miljoner kronor:

Utbildning:

Utförare	Finansiär	Mätt av utföraren	Mätt av finansiären
Kommun	Stat	7 658	6 870
Privatägda företag	Stat	2 386	2 579
Kommunalförbund	Kommun	2 905	2 325
Privatägda företag	Kommun	22 006	20 209

Hälsa- och sjukvård:

Utförare	Finansiär	Mätt av utföraren	Mätt av finansiären
Off. ägda företag	Landsting	7 810	7 206
Privatägda företag	Landsting	23 578	20 779

Omsorg:

Utförare	Finansiär	Mätt av utföraren	Mätt av finansiären
Stat	Kommun	1 271	1 201
Privatägda företag	Kommun	23 077	24 086

Tabell 4-7 Kommunernas/landstingens köp av verksamhet

Uppgifterna kommer från undersökningarna *Räkenskapssammandrag för kommuner/Räkenskapssammandrag för landsting (RS)*. De begrepp som används i RS har använts också i tabell 4 och 5. När det gäller begreppet "övriga företag" i RS så har det här ansetts att det kan användas synonymt med privata företag. Vidare har begreppet "enskilda" använts synonymt med hushåll och individer. De ideella organisationerna kallas i RS för "föreningar och stiftelser". I detta meddelande har "föreningar och stiftelser" ansetts vara detsamma som "ideella organisationer och stiftelser" och därmed setts som synonyma begrepp.

Tabell 8 Köp av verksamhet per län

Köp av verksamhet avser en summering till län från såväl landsting som kommuner.

Tabell 9 Antal företag, produktionsvärde, förbrukningsvärde och förädlingsvärde

Produktionsvärde avser den faktiska produktionen utförd av företagen. Det baseras på försäljning, d.v.s. nettoomsättningen, justerat för bland annat inköpskostnaden för varor som säljs utan vidare bearbetning (handelsvaror).

Förbrukning definieras i Företagens ekonomi som kostnader för köpta varor och tjänster, dock ej löner och sociala avgifter.

Förädlingsvärde är produktionsvärde minus förbrukning.

Tabell 10-11 Nyckeltal

Avkastning på totalt kapital är summan av rörelseresultatet och finansiella intäkter i procent av totala tillgångar.

Soliditet definieras som justerat eget kapital i procent av summa skulder och eget kapital. Med justerat eget kapital menas eget kapital plus 72 procent av obeskattade reserver.

Likviditet är omsättningstillgångar exklusive lager och pågående arbeten i procent av kortfristiga skulder.

Rörelsemarginal är rörelseresultat efter avskrivningar dividerat med nettoomsättningen.

Tabell 12-15 Sysselsatta och utbildningsnivå

Uppgifterna är hämtade från den *Registerbaserade arbetsmarknadsstatistiken*, RAMS. Sysselsatta i RAMS avgränsas genom administrativa material och ska motsvara sysselsättningen i november respektive år.

Tabell 16

Uppgifterna är hämtade från *Lönestrukturstatistiken*.

Så görs statistiken

Datainsamling

Ingen särskild datainsamling görs för denna undersökning. Uppgifter hämtas i stället från data som hämtats in till andra undersökningar. De huvudsakliga statistikällorna är Räkenskapssammandrag (RS) för kommuner och landsting samt undersökningen Företagens ekonomi (FEK). Sysselsättningsdata hämtas från den registerbaserade arbetsmarknadsstatistiken (RAMS). Även andra källor har använts, exempelvis årsredovisningar och rapporter från olika myndigheter.

Statistikens tillförlitlighet

Statistiken bygger på andra statistikällor, och är därför beroende av kvaliteten i dessa undersökningar.

Bra att veta

Eftersom uppgifterna i undersökningen bygger på andra statistikällor finns en hel del kompletterande information att hämta i anslutning till redovisning av statistik från respektive källa. Där finns också information om kvalitet och tillförlitlighet i respektive källa.

Det finns skillnader i begrepp och termer i de olika källorna. Dessa begrepp har i stort sett behållits, även om de i denna rapport ansetts vara synonymer. Exempel på detta är att föreningar och stiftelser anses vara samma sak som ideella organisationer och stiftelser eller bara ideella organisationer. Primärkommun har ansetts vara samma sak som kommun och i begreppet kommun ingår alltså inte landsting.

Alla belopp i tidsserierna är angivna i löpande priser.

Ekonomisk statistik

I detta meddelande redovisas ekonomiska uppgifter gällande finansiärer och utförare inom vård, skola och omsorg. Det finns naturligtvis andra statistikuppgifter som är av stort intresse för detta område. Det kan gälla kvantitativa uppgifter som antal elever, antal patienter, personalstatistik och liknande samt olika kvalitetsaspekter i verksamheterna. SCB har dock ett särskilt ansvar för de ekonomiska variablerna, medan andra myndigheter, som till exempel Skolverket och Socialstyrelsen, tar fram verksamhetsstatistik i form av kvantitets- och kvalitetsdata.

I räkenskapssammandragen för kommunerna och landstingen så görs ingen skillnad på om den organisation som man köper tjänster från är marknadsproducent eller inte. Till skillnad mot i Företagens ekonomi där *endast* de ideella organisationer kommer med som är marknadsproducenter. De icke-marknadsproducerande ideella organisationernas verksamhet återfinns i Organisationers ekonomi (tidigare kallad Hushållens icke-vinstdrivande organisationer), en urvalsundersökning under uppbyggnad vid SCB.

In English

Summary

Financiers and practitioners in education, health care and social services in 2010:

The public sector provides most of the financing

The public sector provides most of the financing within education, health care and social services. This also applies to the portion that is carried out in privately run enterprises. Private enterprises within education are financed by public funds to a degree of 67 per cent. Within health care the comparable figure is 58 percent, while within social services the level is 86 percent.

On the other hand, all activities carried out with the public sector are not financed with tax revenue. A portion of the activities carried out are also financed by collected fees from households and enterprises.

Large regional differences within privately run education, health care and social services

In recent years it has become more common that the public sector purchases services within education, health care and social services from private enterprises. However, large regional differences exist. Municipalities and county councils in Stockholm County purchased activities for 21 percent of operational expenditures compared with 4 percent for the counties of Norrbotten, Dalarna and Kalmar. On average and for the country as a whole, municipalities and county councils purchased activities for 12 percent of operational expenditures within education, health care and social services in 2010.

Returns for private enterprises continue to be good

Similar to the year before, returns on total equity were 15 percent for private enterprises within education, health care and social services for 2010. This figure can be compared with 8 percent for all private enterprises in the country. Even liquidity and solidity are on good levels for these enterprises and are over the average compared with all private enterprises.

Sharp increase in number of employees

Employment within health care, education and social services increased sharply. In 2010 the number of employees were 1.2 million, an increase of 30 000 compared to the previous year. The greatest increase in employment occurred in the private sector. 17 000 more employees were within the private sector compared to previous year.

Differences in levels of education

Within education the municipalities have a greater portion of employees with post-secondary education than the private enterprises, 70 percent compared with 60 percent. Within health care though, the portion with post-secondary education is as high within the county councils as within the private enterprises, 68 percent. Within social services the municipalities have 25 percent with post-secondary education, while the private enterprises have a higher portion, 29 percent.

Definitions

Profit on total capital is defined as operating profit plus financial income as a percentage of the total assets.

Municipalities purchase of activities refers to activities and contracting where there is a contract or agreement equivalent with another producer, for activities which the municipality would otherwise have conducted by themselves. County councils' purchase of activities is similarly defined.

List of tables

Explanation of symbols	12
1. Financial flows between financiers and providers within education 2010, SEK millions	13
2. Financial flows between financiers and providers within health care 2010, SEK millions	14
3. Financial flows between financiers and providers within social services 2010, SEK millions	15
4. Purchases of activities by municipalities 2010, SEK millions	16
5. Purchases of activities by municipalities from private enterprises and from non-profit associations and foundations 2003-2010, SEK millions	17
6. Purchases of activities by county councils 2010, SEK millions	18
7. Purchases of activities by county councils from private enterprises and from non-profit associations and foundations 2003-2010, SEK millions	19
8. County councils and municipalities purchases of activities from private enterprises and non-profit institutions, by county 2010. Percent of total costs	20
9. Output, intermediate consumptions and value added within education, health care and social services for market producers 2010, SEK millions	21
10. Key ratios for market producers within education, health care and social services by legal entity 2010	22
11. Key ratios for private enterprises within education, health care and social services by size class 2010	23
12. Employment by activity and gender within education, health care and social services 2010	24
13. Employment by activity and gender within education, health care and social services 2000, 2007-2010	25
14. Employment by sector and gender within education, health care and social services 2000, 2007-2010	26
15. Employment by activity and level of education within education, health care and social services 2010	27
16. Average salary within education, health care and social services 2010, SEK	28

List of terms

Anställda	Employees
Avskrivningar	Depreciation
Avkastning på totalt kapital	Return on total assets
Eget kapital	Equity
Finansiella intäkter	Financial income
Finansiella kostnader	Financial costs
Finansiär	Financier
Företag	Enterprise
Föreningar och stiftelser	Organisations and foundations
Förädlingsvärde	Value added
Hälso- och sjukvård	Health care
Juridisk form	Legal form
Justerat eget kapital	Adjusted equity
Individ- och familjeomsorg, IFO	Individual and family care
Kommunalförbund	Municipal association
Kommuner	Municipalities
Kortfristiga skulder	Current liabilities
Kostnader	Expenditures
Köp av verksamhet	Purchase of services
Landsting	County councils
Län	County
Nettoomsättning	Net turnover
Offentligt ägda företag	Publicly owned enterprises
Omsorg	Social services
Omsättningstillgångar	Current assets
Produktionsvärde	Production value
Rörelseresultat	Operating profit/loss
Soliditet	Equity-assets ratio
Stiftelse	Foundation
Summa kortfristiga skulder	Total current liabilities
Staten	Central government
Summa	Total
Sysselsatta	Employment
Taxor och avgifter	Service charges and fees
Tillgångar, tillgodohavanden	Assets
Utbildning	Education
Utförare	Provider
Verksamhet	Activity