

TEMARAPPORT 2014:4

ADOPTION

SCB

Statistiska centralbyrån Statistics Sweden

# 70-talist och adopterad – så har det gått





# **70-talist och adopterad –så har det gått**

Report 2014:4

# Born in the 1970s and adopted – a look at their situation

Statistics Sweden  
2014

---

Producent  
*Producer* SCB, Prognosinstitutet  
Statistics Sweden, Forecast Institute  
Box 24300, SE-104 51 Stockholm  
+46 8 506 940 00  
demografi@scb.se

Förfrågningar  
*Inquiries* Anna-Karin Nylin +46 8 506 942 32  
Anna-Karin.Nylin@scb.se

Det är tillåtet att kopiera och på annat sätt mångfaldiga innehållet.

Om du citerar, var god uppge källan på följande sätt:

Källa: SCB, Tema adoption, rapport 2014:4. *70-talist och adopterad – så har det gått.*

It is permitted to copy and reproduce the contents in this publication.

When quoting, please state the source as follows:

Source: Statistics Sweden, Adoption Report 2014:4, *Born in the 1970s and adopted – a look at their situation.*

Omslag/Cover: Ateljén, SCB. Foto/Photo: Matton

URN:NBN:SE:SCB-2014-A40BR1404\_pdf

Denna publikation finns enbart i elektronisk form på [www.scb.se](http://www.scb.se)  
This publication is only available in electronic form on [www.scb.se](http://www.scb.se)

## Förord

I ett internationellt perspektiv har relativt många barn adopterats till Sverige från andra länder. Antalet adoptioner från utlandet ökade kraftigt under 1960-talet och var som högst under 1970- och 1980-talet. Befintlig forskning om adoption och adopterade har visat att adopterade på flera sätt är en mer sårbar grupp än andra. För personer med denna bakgrund finns anledning att undersöka hur livssituationen ser ut även senare i livet, i vuxen ålder. I denna rapport har internationellt adopterade födda mellan 1970 och 1979 studerats, en grupp som vid studiens genomförande var mellan 33 och 42 år.

Syftet med studien är att belysa de adopterades livssituation i vuxen ålder och försöka finna svar på frågan om adopterade och svenskfödda som grupper skiljer sig från varandra vad gäller utbildning, inkomster och familjebildning.

Rapporten har författats av Anna Gärdqvist, Anna-Karin Nylin, Emma Snölija, Hans Heggemann, Lars Jehpsson och Peter Abrahamsson.

Statistiska centralbyrån i februari 2014

Inger Eklund

Eiwor Höglund Dávila

Kajsa Swenson

Magnus Sjöström

Mikael Schöllin

## SCB tackar

Tack vare våra uppgiftslämnare – privatpersoner, företag, myndigheter och organisationer – kan SCB tillhandahålla tillförlitlig och aktuell statistik som tillgodoser samhällets informationsbehov.



## Innehåll

A separate text in English is provided at the end of the publication, on page 45.

Förord .....	3
<b>Sammanfattning .....</b>	<b>7</b>
<b>Inledning .....</b>	<b>9</b>
Bakgrund .....	9
Befintlig forskning om adoption och adopterade .....	9
Syfte och frågeställning .....	10
Populationsavgränsning .....	11
Födda under 1970-talet .....	11
Adopterade .....	11
Svenskfödda .....	11
Adopterade efter födelseår, födelseland, kön och ålder vid adoption .....	11
<b>Utbildning .....</b>	<b>15</b>
Gymnasieskolan .....	15
Slutbetyg .....	15
Medelbetyg .....	16
Befolkningens utbildningsnivå i Sverige .....	17
Utbildningsnivån för adopterade och svenskfödda .....	17
Utbildningens inriktning .....	18
Föräldrarnas utbildningsnivå .....	19
Sammanfattning .....	20
<b>Inkomster och transfereringar .....</b>	<b>21</b>
Sammanräknad förvärvsinkomst .....	21
Skattepliktiga transfereringar .....	23
Sjukersättning .....	23
Arbetsmarknadsersättningar .....	24
Sjukpenning .....	24
Skattefria transfereringar .....	24
Ekonomiskt bistånd .....	25
Bostadsbidrag .....	25
Transfereringars andel av nettoinkomsten .....	26
Sammanfattning .....	26
<b>Familjebildning .....</b>	<b>27</b>
Familjebildning .....	27
Ålder vid barnafödande .....	28
Adopterade som adopterar .....	29
Civilstånd .....	29
Skillnader i giftermål efter ålder vid adoption .....	30
Ålder vid första giftermålet .....	31
Sammanfattning .....	32
<b>Avslutande diskussion .....</b>	<b>33</b>

<b>Fakta om statistiken</b> .....	<b>35</b>
Detta omfattar statistiken.....	35
Adopterade.....	35
Svenskfödda.....	35
Redovisningsvariabler och referenstidpunkter .....	36
Definitioner och förklaringar.....	36
Så görs statistiken .....	36
Registret över totalbefolkningen.....	37
Flergenerationsregistret.....	37
Historiska befolkningsregistret .....	37
Befolkningens utbildning.....	37
Inkomst- och taxeringsregistret.....	38
Registren för Gymnasieskolan: slutbetyg .....	38
Statistikens tillförlitlighet .....	38
<b>Referenser</b> .....	<b>41</b>
<b>Bilagor</b> .....	<b>43</b>
<b>In English</b> .....	<b>45</b>
Summary.....	45
List of tables .....	47
List of graphs.....	47
List of terms.....	48



## Sammanfattning

I ett internationellt perspektiv har relativt många barn adopterats till Sverige från andra länder. Antalet adoptioner från utlandet ökade kraftigt under 1960-talet och var som högst under 1970- och 1980-talet. I denna rapport har internationellt adopterade födda mellan 1970 och 1979 studerats, en grupp som vid studiens genomförande var mellan 33 och 42 år. Syftet med studien är att belysa de adopterades livssituation i vuxen ålder och försöka finna svar på frågan om adopterade och svenskfödda som grupper skiljer sig från varandra vad gäller utbildning, inkomster och familjebildning. Befintlig forskning har visat att det förekommer skillnader mellan adopterade och andra inom dessa områden. Även denna studie, där de adopterade nu kunnat följas upp i något högre åldrar än tidigare, visar att det finns skillnader mellan de adopterade och en jämförbar grupp svenskfödda.

Resultaten visar tydligt att de adopterade männen skiljer sig mer från de svenskfödda männen än vad de adopterade kvinnorna skiljer sig från de svenskfödda kvinnorna. Hur stora skillnaderna är varierar mellan de undersökta områdena men mönstret återkommer nästan genomgående.

Av de adopterade männen hade 78 procent tagit ut ett slutbetyg från gymnasiet. Motsvarande andel av de svenskfödda männen var 86 procent. Det innebär en skillnad på 8 procentenheter. Av de adopterade och svenskfödda kvinnorna hade 82 respektive 87 procent tagit ut ett slutbetyg. Skillnaden mellan kvinnorna var därmed mindre, 5 procentenheter. Vidare var andelen med en lång eftergymnasial utbildning 15 procentenheter högre bland de svenskfödda männen än bland de adopterade männen. Skillnaden mellan de svenskfödda och adopterade kvinnorna var 13 procentenheter. Bland svenskfödda finns ett starkt samband mellan utbildningsnivå och föräldrarnas utbildningsnivå. Bland de adopterade saknas detta samband nästan helt.

Även vad gäller den sammanräknade förvärvsinkomsten var skillnaden mellan de adopterade och de svenskfödda männen större än skillnaderna mellan de adopterade och de svenskfödda kvinnorna. Av de svenskfödda männen hade 68 procent en årsinkomst på över 300 000 kronor; av de adopterade männen var det 48 procent. Bland kvinnorna hade 38 procent av de svenskfödda och 30 procent av de adopterade över 300 000 kronor i årsinkomst. Adopterade har sjukersättning, arbetsmarknadsersättningar, sjukpenning, ekonomiskt bistånd och bostadsbidrag i större omfattning än svenskfödda.

Skillnaden då det gäller andelen som har blivit föräldrar och andelen som är gifta är också större mellan de adopterade och de svenskfödda männen än mellan de adopterade och de svenskfödda kvinnorna. Både andelen som blivit föräldrar och andelen som är gifta är 16 procentenheter större bland de svenskfödda männen än bland de adopterade männen. Mellan kvinnorna är skillnaden 10 procentenheter både vad gäller de som blivit föräldrar och de som är gifta.



## Inledning

*I detta kapitel ges en kort sammanfattning av den internationella adoptionsverksamheten i världen och i Sverige. Fokus ligger på adoptioner till Sverige av barn födda under 1970-talet. Inrikes adoption kommer inte att beröras och användandet av begreppet adoption avser i denna rapport internationell adoption. En redogörelse över rapportens syfte, frågeställning, populationsavgränsning och exempel på befintlig forskning ges också.*

### Bakgrund

Internationell adoption började tillämpas i större omfattning under perioden närmast efter andra världskriget. Då var det i första hand europeiska barn som adopterades av familjer i andra europeiska länder eller i USA, och adoption sågs då som en tillfällig lösning på ett akut problem. Europa återhämtade sig och istället innebar Koreakriget och senare konflikten i Vietnam nya krissituationer där adoption blev ett sätt att ta hand om barn som drabbats. Under 1970- och 1980-talet expanderade adoptionsverksamheten och kom att omfatta allt fler länder och allt fler barn, framförallt i Asien och Latinamerika. Men adoption var inte längre en reaktion på krissituationer där barn behövde familjer. I industriländerna bildade många familj relativt sent och barnlöshet var ett ökande problem. Samtidigt lämnades allt färre barn för adoption inom dessa länder och adoption kom att bli ett permanent, samhälleligt understött och reglerat sätt att bilda familj. (Lindgren, 2010)

### Befintlig forskning om adoption och adopterade

Befintlig forskning om adoption och adopterade visar att adopterade på flera sätt är en mer sårbar grupp än andra. En utredning från 2003 har sammanställt forskning kring adoptivbarn och deras liv efter adoptionen. Där går det att läsa att adopterade barn i högre grad än andra upplever olika svårigheter och vissa studier tyder på att en högre adoptionsålder samvarierar med olika former av problem senare i livet. Adopterade är överrepresenterade inom barn- och ungdomspsykiatri, psykiatri samt i social dygnsvård. Epidemiologiska studier av barn och ungdom har inte gett en lika entydig bild. Det ska poängteras att man funnit att majoriteten av adoptivbarnen förefaller har utvecklat en god psykisk hälsa och god självkänsla, men de är emellertid också starkt överrepresenterade i den mest psykiskt belastade gruppen. (Cederblad, 2003) Att adopterade utgör en mer sårbar grupp än andra bekräftas också i en antologi om internationellt adopterade i Sverige. Där går det att läsa att forskningen visar att den stora majoriteten av internationellt adopterade utvecklas som barn i befolkningen i övrigt och man slår fast att adoption inte är en riskfaktor utan en skyddande faktor. Samtidigt visar ändå jämförelser med svenskfödda barn att risken trots allt är större för adopterade att ha allvarliga problem. (Socialstyrelsen, 2007)

För personer med denna bakgrund finns anledning att undersöka hur livssituationen ser ut även senare i livet, i vuxen ålder. Den befintliga forskningen om adopterades situation som vuxna är av naturliga skäl begränsad då de stora grupperna av adopterade helt enkelt inte hunnit nå

vuxen ålder då många av studierna genomfördes. Detta lyfts av författarna Lindblad, Hjern och Vinnerljung i ovan nämnda utredning från 2007. Dessa författare har själva via registerstudier följt internationellt adopterade födda under 1970-talet. Utöver förekomsten av allvarliga psykiatriska problem har författarna även studerat adopterades väg in i vuxenlivet i form av familjebildning, utbildning och etablering på arbetsmarknaden. När denna studie genomfördes var de adopterade som studerades som äldst 31 år.

Författarna redovisar att de adopterade i lägre utsträckning har fått barn, att något fler bor kvar hos föräldrarna, att något färre har gift sig och att adopterade kvinnor i större utsträckning lever som ensamstående föräldrar samt att adopterade män som är pappor i större utsträckning än andra bor utan sina barn. Skillnaderna är små men statistiskt säkerställda. Som tolkning av dessa resultat spekulerar författarna kring att det bland adopterade kan vara vanligare med "relationssårbarhet", vilket innebär att de skulle ha större svårigheter att vidmakthålla ett nära förhållande.

Vad gäller utbildningsresultaten visade det sig att de adopterade nått ungefär samma utbildningsnivåer som andra i samma ålder, men en jämförelse med barn som vuxit upp under motsvarande sociala villkor visade att de adopterade i högre utsträckning har endast en grundskoleutbildning och i lägre utsträckning har en universitetsutbildning. Författarna spekulerar kring att en del av de adopterade kan ha haft sämre förutsättningar för studier på grund av till exempel traumatiserande händelser och negativa levnadsförhållanden som undernäring innan adoption. Detta tycks bara i viss mån kompenseras genom den mer studiefrämjande miljö som adoptivföräldrarna tycks kunna erbjuda.

Författarna fann också att färre adopterade kommit in på arbetsmarknaden och att svårigheter att försörja sig var mer vanligt förekommande hos de adopterade. Som eventuella förklaringar nämner författarna de överrisker för psykiska och sociala problem som adopterade har men också att en annan förklaring kan vara att internationellt adopterade med icke-nordiskt utseende diskrimineras, till exempel när de söker anställning.

Författarna påtalar att vissa av dessa resultat kan komma att utjämnas över åren. Allt eftersom tiden går blir de adopterade äldre och kommer ha haft mer tid på sig att skaffa en utbildning, etablera sig på arbetsmarknaden och bilda familj. (Socialstyrelsen, 2007, Lindblad m.fl. 2003)

## Syfte och frågeställning

Syftet med denna studie är att belysa adopterades livssituation i vuxen ålder. Avsikten är att försöka finna svar på frågan *skiljer sig adopterade och svenskfödda från varandra vad gäller utbildning, inkomster och familjebildning?*

Studien är i första hand deskriptiv. Endast i undantagsfall diskuteras möjliga förklaringar till de skillnader som finns mellan adopterade och svenskfödda inom de områden som studien belyser. Framför allt saknas i denna studie möjligheten att väga in de adopterades bakgrund och bedöma i vilken omfattning förhållanden och händelser före adoptionen har påverkat deras nuvarande situation. Vi vet att många av de adopterade levtt under mer eller mindre svåra förhållanden innan de adopterades, men i denna studie har vi inte haft tillgång till några uppgifter om detta på individnivå, inte heller till uppgifter om eventuella skillnader mellan

adopterade från olika länder eller mellan dem som adopterades under sitt första levnadsår och dem som adopterades senare.

Studien kommer inte heller att diskutera vad det innebär att växa upp som adopterad från utlandet jämfört med att växa upp som svenskfödd eller hur detta kan tänkas förklara de skillnader som finns mellan adopterade och svenskfödda vad gäller utbildning, inkomster och familjebildning.

## Populationsavgränsning

I denna studie kommer adopterades situation i vuxen ålder vad gäller utbildning, inkomster och familjebildning att belysas deskriptivt via registerstudier.

Jämförelser kommer att göras mellan adopterade och svenskfödda. Dessa olika studiegrupper skiljer sig åt med avseende på till exempel ålder och kön. Nedan följer en kort redogörelse för avgränsningar som gjorts för att skapa jämförbara populationer. Mer utförlig information om populationsframtagningen av studiegrupperna adopterade och svenskfödda återfinns i kapitlet *Fakta om statistiken*.

## Födda under 1970-talet

Som tidigare sagts började de internationella adoptionerna att öka kraftigt under 1960-talet och var som störst under 1970- och 1980-talet. Det innebär att de stora generationerna adopterade idag hunnit bli vuxna. Denna studie kommer att fokusera på dem födda 1970–1979. De var därmed vid 2012 års utgång mellan 33 och 42 år. På så vis har dessa personer haft tid att påbörja och kanske avsluta en högre utbildning, etablera sig på arbetsmarknaden och eventuellt bilda familj.

## Adopterade

Gruppen adopterade omfattar alla personer födda utomlands mellan 1970 och 1979, som invandrat till Sverige inom sina fem första levnadsår och som har två svenskfödda adoptivföräldrar. Populationen omfattar 11 513 personer.

## Svenskfödda

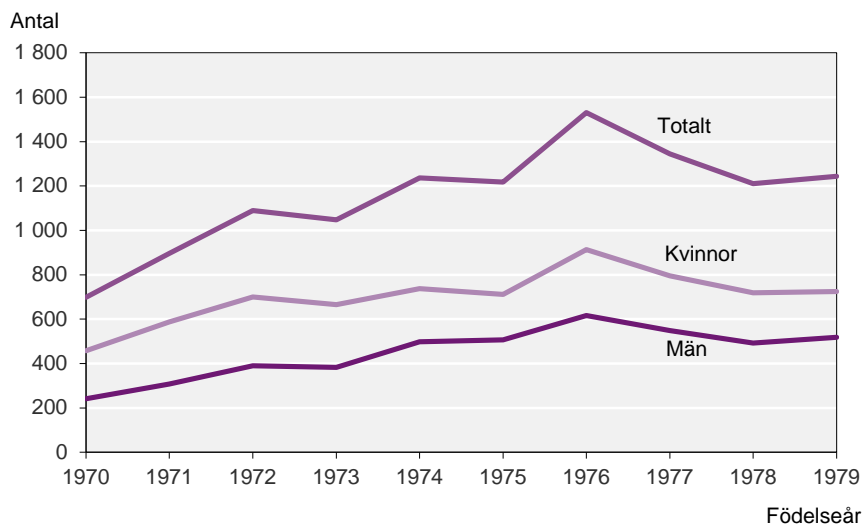
För att kunna jämföra den adopterade populationen med personer födda i Sverige har en population med ett urval av svenskfödda tagits fram. I detta urval ingår personer födda i Sverige 1970–1979 och vars biologiska föräldrar också är födda i Sverige. För att jämförelserna mellan de svenskfödda och de adopterade ska bli relevanta har vi vid urvalet av svenskfödda tagit hänsyn till de adopterades köns- och åldersfördelning, om de är uppvuxna i ett storstadsområde eller inte, om de är uppvuxna i en splittrad familj eller inte samt föräldrarnas utbildningsnivå. Populationen svenskfödda omfattar ett urval av 218 747 personer.

## Adopterade efter födelseår, födelseland, kön och ålder vid adoption

Till Sverige började adoptionerna från utlandet att öka kraftigt under 1960-talet och var som flest under 1970- och 1980-talet. Av dem som föddes under 1970-talet, som står i fokus i denna rapport, är de flesta födda under den andra halvan av decenniet.

**Diagram 1.1****Antal födda under 1970-talet adopterade inom sina 5 första levnadsår efter födelseår och kön**

*Number of births during the 1970s adopted within their first 5 years of life, by year of birth and sex*



I den grupp adopterade som ingår i studien är 72 procent födda i Asien, 19 procent i Sydamerika och resterande 9 procent i andra länder.

Totalt sett har fler kvinnor än män adopterats, men detta varierar mellan olika födelseländer. Av de adopterade från Asien är två tredjedelar kvinnor. Av de adopterade födda i ett sydamerikanskt land är något fler män än kvinnor.

**Tabell 1.1****Andel födda under 1970-talet adopterade inom sina 5 första levnadsår efter födelsevärldsdel**

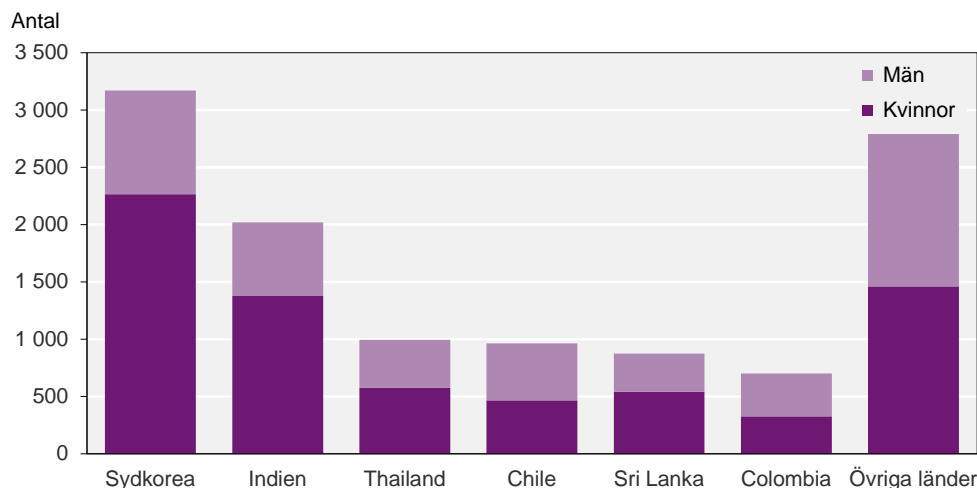
*Number of births during the 1970s adopted within their first 5 years of life, by part of the world where they were born*

	Antal kvinnor	Antal män	Totalt antal	Andel
Asien	5 456	2 800	8 256	71,7
Sydamerika	1 041	1 163	2 204	19,1
Afrika	229	199	428	3,7
Europa exkl. Sverige	155	186	341	3,0
Nordamerika/Oceanien	131	153	284	2,5
Totalt	7 012	4 501	11 513	100,0

Det vanligaste födelselandet är Sydkorea där över 3 000 adopterade är födda. Det näst vanligaste födelselandet är Indien.

**Diagram 1.2****Antal födda under 1970-talet adopterade inom sina 5 första levnadsår efter kön och de sex vanligaste födelseländerna**

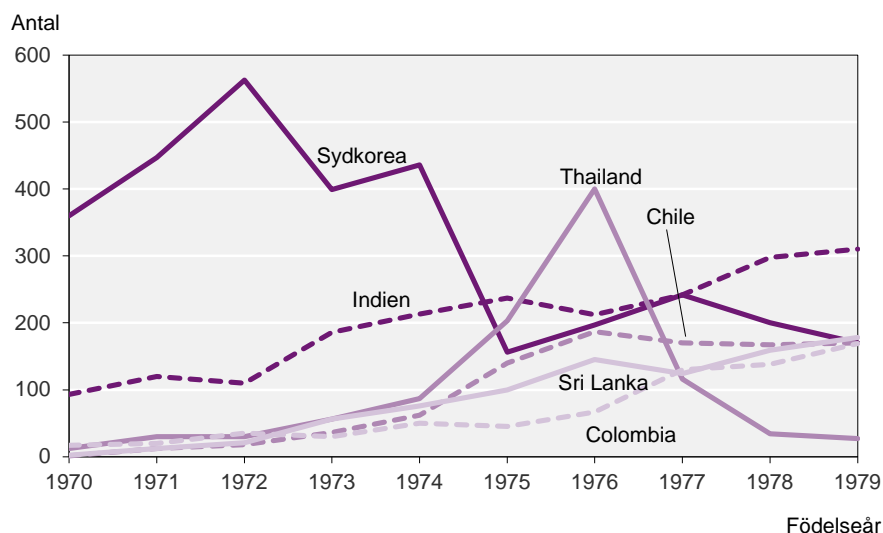
*Number of births during the 1970s adopted within their first 5 years of life, by sex and the six most common countries of birth*



Tidigare nämndes att majoriteten av de adopterade är födda under andra halvan av 1970-talet. Detta varierar beroende på vilket land man är född i. Adoptivbarnen från Sydkorea är främst födda 1970–1974, medan barnen födda i de fem övriga vanligaste födelseländerna främst är födda under slutet av decenniet.

**Diagram 1.3****Antal adopterade födda under 1970-talet efter födelseår och de sex vanligaste födelseländerna**

*Number of adopted persons born during the 1970s by year of birth and the six most common countries of birth*

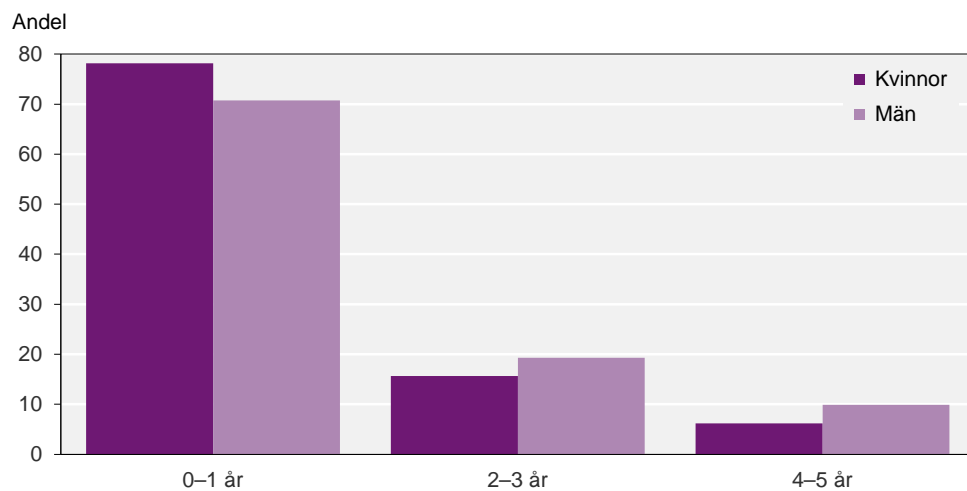


Könsuppdelad statistik återfinns i tabellbilagan.

Nästan 80 procent av kvinnorna och drygt 70 procent av männen adopterades före två års ålder. I de högre åldrarna var det något vanligare att män adopterades.

**Diagram 1.4****Andel adopterade födda under 1970-talet efter kön och ålder vid adoption**

*Percentage of adopted persons born during the 1970s, by sex and age upon adoption*





# Utbildning

I detta kapitel undersöks skillnader i utbildningsnivå och studieresultat från gymnasiet mellan adopterade och svenskfödda. Även skillnader i studieinriktning granskas.

## Gymnasieskolan

Gymnasieskolan har genomgått flera reformer under åren. Ungefär fyra av fem adopterade som ingår i den undersökta gruppen och som har avslutat gymnasieskolan lämnade gymnasiet under läroplanen Lgy70. Lgy70 innefattade två- och treåriga linjer. Betygskalan gick från 1–5.

Resterande femtedelen gick ut gymnasiet efter att en ny läroplan, Lpf94 hade genomförts. Lpf94 ersatte alla linjer med 3-åriga program och betygs-skalan ändrades till att omfatta betygen IG, G, VG och MVG. I och med införandet av programgymnasiet ökade också övergångsfrekvensen till gymnasieskolan från knappt 90 procent till cirka 98 procent. År 1997 var första året då elever gick ut med IG–MVG i betyg.

De två betygssystemen i Lgy70 och Lpf94 är inte direkt jämförbara. Eftersom de flesta individerna i populationen studerade enligt Lgy70 redovisas därför endast snittbetyg för dessa elever. Snittbetyget benämns fortsättningsvis som medelbetyg.

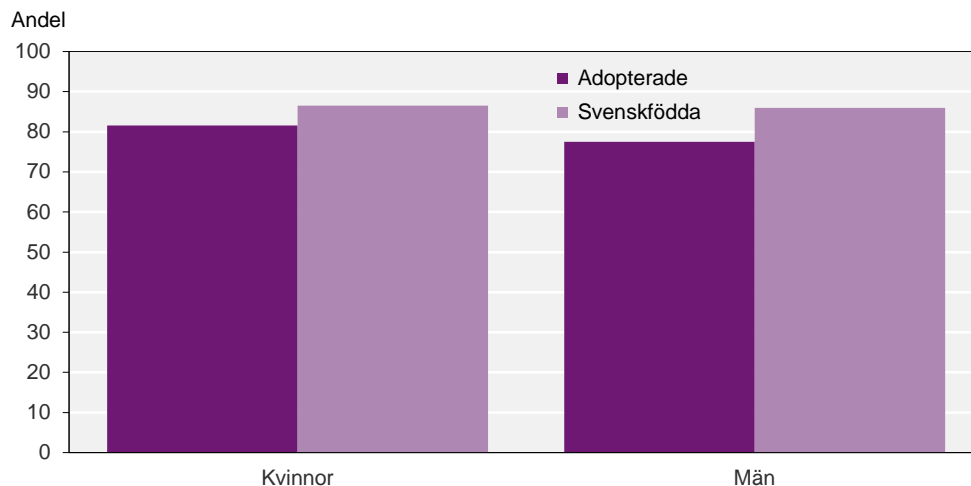
## Slutbetyg

Andelen som tagit ut ett slutbetyg var något lägre bland adopterade än bland svenskfödda. Av de adopterade hade 80 procent tagit ut ett slutbetyg jämfört med 86 procent av de svenskfödda. Skillnaderna mellan könen var större bland de adopterade än bland de svenskfödda. Bland de adopterade hade 78 procent av männen och 82 procent av kvinnorna tagit ut ett slutbetyg. Bland svenskfödda var det 86 procent av männen och 87 procent av kvinnorna.

### Diagram 2.1

#### Andel som tagit ut ett slutbetyg efter kön och bakgrund

Percentage who have completed upper secondary school by sex and background



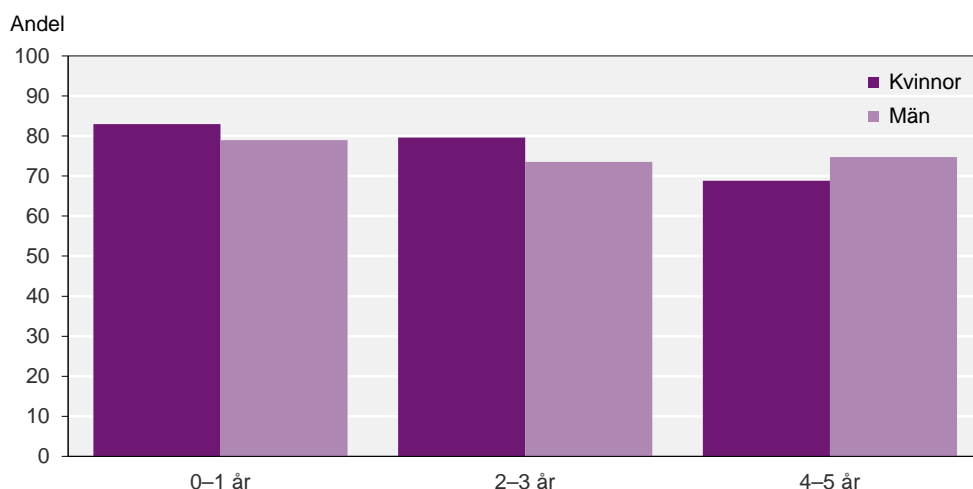
Andelen som tagit ut ett slutbetyg är större bland dem som adopterades i tidig ålder. Av dem som adopterades under de första två levnadsåren tog cirka 80 procent ut ett slutbetyg. Av dem som adopterades vid 2–3 års ålder tog ungefär 77 procent ut ett slutbetyg. Lägst andel som tagit ut ett slutbetyg återfanns hos dem som adopterades vid 4–5 års ålder.

Intressant att notera är att män som adopterades i åldern 4–5 år fick ut ett slutbetyg från gymnasiet i större utsträckning än flickor vilket är en omvänd situation jämfört personer som adopterades i tidigare åldrar.

### Diagram 2.2

#### Andel adopterade som tagit ut slutbetyg efter kön och ålder vid adoption

Percentage of adopted persons who have completed upper secondary school by sex and age upon adoption



### Medelbetyg

Medelbetyg har endast räknats ut för dem som har tagit ut ett slutbetyg.

Medelbetyget var något lägre för de adopterade än för de svenskfödda. Bland adopterade som tagit ut ett slutbetyg var medelbetyget 3,1 och bland svenskfödda var det 3,4. Både adopterade män och kvinnor hade i genomsnitt 0,3 poäng lägre medelbetyg än svenskfödda. Män har något lägre medelbetyg än kvinnor oavsett bakgrund.

### Tabell 2.1

#### Medelbetyg efter kön och bakgrund

Average grades by sex and background

	Adopterade	Svenskfödda
Kvinnor	3,2	3,5
Män	3,0	3,3
Totalt	3,1	3,4

För adopterade är medelbetyget lägre ju äldre personen var vid adoptionstillfället. Skillnaden mellan kvinnor och män var något högre för dem som adopterades under de första två levnadsåren jämfört med för dem som var två till fem år gamla vid adoptionstillfället.

**Tabell 2.2****Medelbetyg för adopterade efter adoptionsålder***Average grades for adopted persons, by age of adoption*

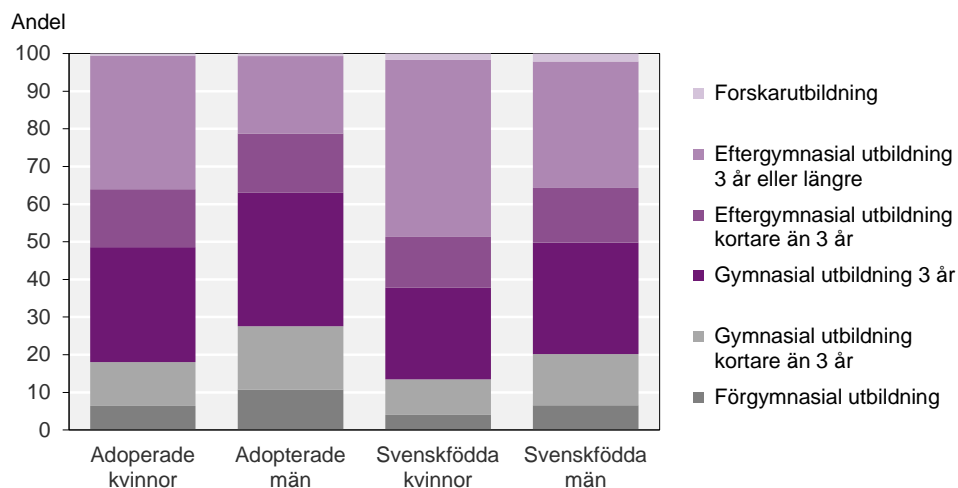
	Adoptionsålder		
	0–1 år	2–3 år	4–5 år
Kvinnor	3,2	3,1	3,0
Män	3,0	3,0	2,9

**Befolkningens utbildningsnivå i Sverige**

Den svenska befolkningens utbildningsnivå förändras över tiden. Utbildningssystemet har successivt byggts ut, framförallt inom gymnasieskolan och högskolan och det innebär att utbildningsnivån stiger efter hand som nya generationer växer upp och gamla försvinner.

**Utbildningsnivån för adopterade och svenskfödda**

Svenskfödda hade i större utsträckning än adopterade en eftergymnasial utbildning. År 2012 hade 46 procent av de adopterade någon form av eftergymnasial utbildning och 36 procent hade minst en treårig eftergymnasial utbildning. Bland de svenskfödda var motsvarande andelar 57 respektive 44 procent. Den vanligaste utbildningsnivån bland svenskfödda kvinnor, svenskfödda män och adopterade kvinnor var eftergymnasial utbildning 3 år eller längre. Bland adopterade män var den vanligaste utbildningsnivån treårig gymnasial utbildning.

**Diagram 2.3****Utbildningsnivå efter kön och bakgrund. År 2012***Education level by sex and background 2012*

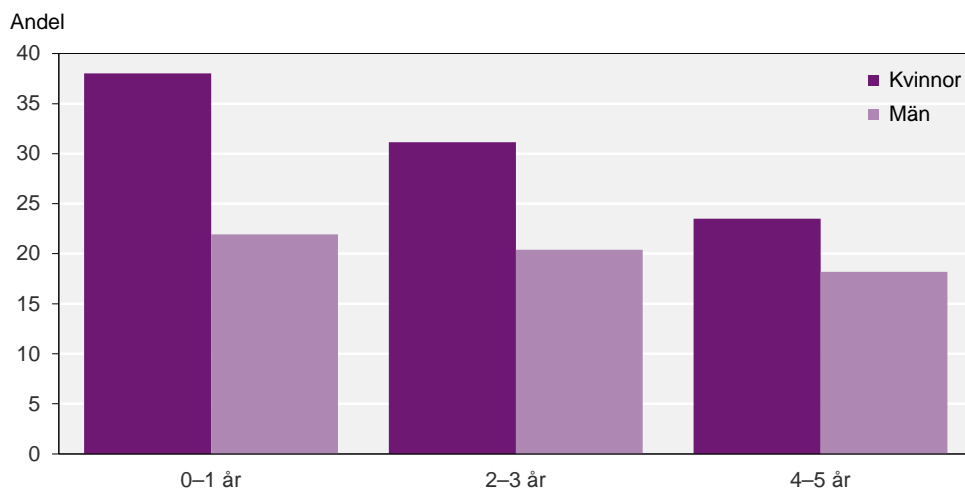
Kvinnor hade 2012 en högre utbildningsnivå än män både bland de adopterade och bland de svenskfödda. I båda grupperna hade fler kvinnor än män en eftergymnasial utbildning. Skillnaden mellan könen var dock större bland de adopterade. Bland de adopterade kvinnorna hade 36 procent en lång eftergymnasial utbildning jämfört med 21 procent bland männen. Motsvarande andelar bland de svenskfödda var 49 respektive 36 procent.

Andelen med lång eftergymnasial utbildning varierar beroende på hur gamla de adopterade var vid adoptionstillfället. Bland dem som var ett år eller yngre vid adoptionen var en högre andel högutbildade än bland dem som var äldre då de adopterades. Även här finns skillnader mellan könen.

#### Diagram 2.4

##### Andel adopterade med lång eftergymnasial utbildning efter adoptionsålder. År 2012

Percentage of adopted persons with long post-secondary education, by age of adoption 2012



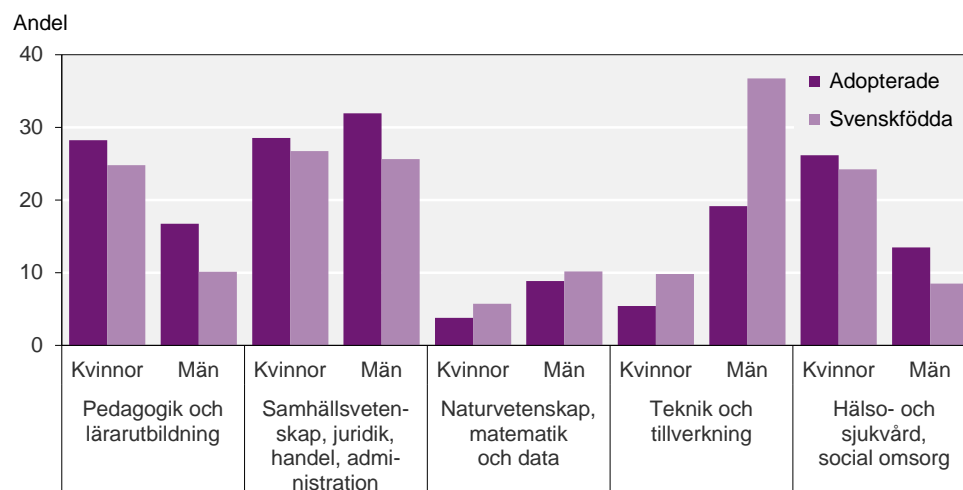
#### Utbildningens inriktning

Kvinnor och män utbildar sig inom olika yrkesområden. Män studerar *teknik och tillverkning* samt *naturvetenskap, matematik och data* i högre grad än kvinnor medan kvinnor i större utsträckning väljer inriktningarna *pedagogik och lärarutbildning* samt *hälso- och sjukvård och social omsorg*. Bland kvinnorna är de vanligaste inriktningarna desamma för adopterade och svenskfödda men bland männen kommer den vanligaste inriktningen, *teknik och tillverkning*, först på femte plats bland adopterade.

Generellt för både kvinnor och män är att adopterade i högre utsträckning än svenskfödda väljer inriktningar där andelen kvinnor vanligtvis är högre.

**Diagram 2.5****Andel med lång eftergymnasial utbildning efter de vanligaste inriktningarna, kön och bakgrund. År 2012**

Percentage with long post-secondary education by the most common study orientations, sex and background 2012

**Föräldrarnas utbildningsnivå**

Det finns endast ett marginellt samband mellan de adopterades utbildningsnivå och deras föräldrars utbildningsnivå vilket står i kontrast till situationen för svenskfödda. Bland dem finns det ett starkt samband mellan deras utbildningsnivå och deras föräldrars utbildningsnivå. Som exempel kan nämnas att av de svenskfödda kvinnor som har föräldrar med en eftergymnasial utbildning på 3 år eller längre har 70 procent själva en sådan utbildning. Andelen bland dem som har föräldrar med endast för-gymnasial utbildning är 25 procent. Bland de adopterade kvinnorna är motsvarande andelar 39 respektive 35 procent. Tidigare forskning har funnit liknande resultat. I artikeln *Intercountry Adopted Children as Young Adults – A Swedish Cohort Study* fann författarna att andelen adopterade som nått en högre utbildning gjort det oavsett vilken utbildningsnivå modern hade. I övriga studerade grupper ökade andelen universitetsutbildade med moderns utbildningsnivå. Författarna tar upp att detta kanske beror på att en del av de internationellt adopterade haft sämre förutsättningar för studier och att detta bara i viss mån kan kompenseras av den mer studiefremjande miljö som adoptivfamiljerna i flera fall tycks kunna erbjuda. (Lindblad m.fl. 2003)

**Tabell 2.3****Andel med eftergymnasial utbildning 3 år eller längre efter föräldrarnas utbildningsnivå, kön och bakgrund. År 2012***Percentage with post-secondary education 3 years or more, by parents' level of education, sex and background 2012*

Föräldrarnas utbildningsnivå	Eftergymnasial utbildning 3 år eller längre			
	Kvinnor		Män	
	Adopterade	Svenskfödda	Adopterade	Svenskfödda
Förgymnasial utbildning	35	25	17	12
Gymnasial utbildning högst 2-årig	34	32	21	18
Gymnasial utbildning 3 år	34	45	21	30
Eftergymnasial utbildning kortare än 3 år	36	53	21	37
Eftergymnasial utbildning 3 år eller längre	39	70	23	59

**Sammanfattning**

Det finns både likheter och skillnader mellan adopterade och svenskfödda. I båda grupperna har över 80 procent tagit ut ett slutbetyg från gymnasieskolan, även om andelen bland adopterade var något lägre. Adopterade hade även något lägre medelbetyg än svenskfödda. Detta gäller för både män och kvinnor. Kvinnor har genomgående bättre studieresultat än män. Skillnaden mellan män och kvinnor i andelen som fått ut ett slutbetyg är något större bland adopterade än bland svenskfödda.

De som adopterades under de första tre levnadsåren har uppnått något bättre resultat från gymnasieskolan än dem som adopterades i högre ålder, både vad gäller andel med avklarade studier och medelbetyg. Medelbetyget var dock bara marginellt bättre för de tidigt adopterade. Även på utbildningsnivån syns skillnader beroende på åldern vid adoptionstillfället. Bland dem som adopterades i tidig ålder var det vanligare med en lång eftergymnasial utbildning.

Jämförelserna av högsta utbildningsnivå visade också på skillnader mellan adopterade och svenskfödda. Utbildningsnivån var lägre för adopterade som grupp. Utbildningsnivån för adopterade påverkas endast i mycket låg grad av föräldrarnas utbildningsnivå till skillnad från för hur det är för svenskfödda.

När det gäller studiernas inriktning kan man också se en skillnad mellan adopterade och svenskfödda då adopterade tenderade att i större utsträckning än svenskfödda välja inriktningar där andelen kvinnor vanligtvis är högre.

# Inkomster och transfereringar

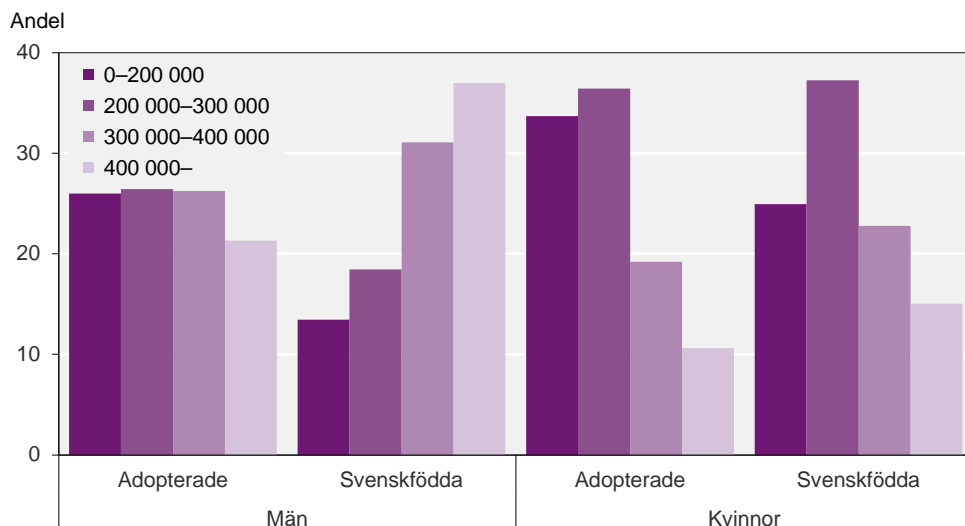
*Inkomsterna är en viktig komponent när adopterade jämförs med svenskfödda. Detta kapitel redovisar hur stora inkomster de båda grupperna har och i vilken omfattning de har transfereringar av olika slag.*

## Sammanräknad förvärvsinkomst

Sammanräknad förvärvsinkomst är SCB:s huvudsakliga inkomstmått för redovisning av inkomsten för individer. Den sammanräknade förvärvsinkomsten består av löneinkomst och inkomst av näringsverksamhet samt av de ersättningar man får när man av olika anledningar inte arbetar. Dessa ersättningar är i den åldersgrupp som ingår i denna studie främst sjukpenning, föräldrapenning, sjukersättning och ersättning vid arbetslöshet. Man kan också säga att den sammanräknade förvärvsinkomsten består av alla skattepliktiga inkomster förutom kapitalinkomster. Skattefria transfereringar, t.ex. studiemedel, barnbidrag, bostadsbidrag och ekonomiskt bistånd, ingår inte i den sammanräknade förvärvsinkomsten.

Medianinkomsten för de adopterade är lägre än för de svenskfödda. År 2011 var medianvärdet för de adopterade 263 000 kronor mot 299 000 kronor för de svenskfödda. Skillnaden är större för män än för kvinnor. Medianinkomsten för adopterade män var 291 000 kronor mot 354 000 kronor för svenskfödda män. För adopterade kvinnor var medianbeloppet 246 000 kronor mot 269 000 kronor för svenskfödda kvinnor. Skillnaderna framgår också när grupperna delas in i olika inkomstklasser. Andelen i de högre inkomstklasserna är större bland de svenskfödda och skillnaderna är större bland män.

Delar man in de adopterade efter ålder vid adoption visar det sig att inkomsterna är något högre bland dem som adopterades innan de fyllde 2 år än bland dem som adopterades senare. Medianinkomsten, både för kvinnor och för män, låg cirka 20 000 kronor högre bland dem som adopterades före 2 års ålder än bland dem som adopterades senare.

**Diagram 3.1****Sammanräknad förvärvsinkomst. Andel i olika inkomstintervall efter kön och bakgrund. År 2011***Total earned income Percentage in different income intervals, by sex and background 2011*

Skillnaderna när det gäller sammanräknad förvärvsinkomst kan belysas också genom att redovisa hur stor andel i respektive grupp som har inkomster över vissa nivåer. Det var till exempel 68 procent av de svenskfödda männen som 2011 hade över 300 000 kronor i sammanräknad förvärvsinkomst, mot 48 procent av de adopterade männen. Bland kvinnorna var dessa andelar 38 procent för de svenskfödda och 30 procent för de adopterade. Av dem som adopterades före 2 års ålder hade 38 procent över 300 000 kronor i sammanräknad förvärvsinkomst, mot 33 procent av dem som adopterades senare.

**Tabell 3.1****Andel med sammanräknad förvärvsinkomst över vissa belopp efter kön och bakgrund. År 2011***Percentage with total earned income over a certain amount, by sex and background 2011*

	Män		Kvinnor		Samtliga	
	Adopte- rade	Svensk- födda	Adopte- rade	Svensk- födda	Adopte- rade	Svensk- födda
Över 200 000	74	87	66	75	69	80
Över 300 000	48	68	30	38	37	50
Över 400 000	21	37	11	15	15	24
Över 500 000	10	19	4	6	7	11

Skillnaderna i inkomst mellan adopterade och svenskfödda kan till viss del förklaras av att större andel av de adopterade än av de svenskfödda har inkomster i form av sjukersättning, arbetsmarknadsersättningar och sjukpenning. När man inte arbetar blir inkomsterna lägre än om man arbetar. Om man beräknar medianinkomsten för dem som inte har någon av ovan nämnda transfereringar minskar skillnaden i årsinkomst mellan adopterade och svenskfödda från 36 000 kronor till 28 000 kronor.



Kapitlet om utbildning visar att svenskfödda har högre utbildning än adopterade. Skillnaderna i inkomst skulle därför till viss del kunna bero på det, men när man jämför inkomsten för personer som har samma utbildningsnivå finns det ändå skillnader mellan adopterade och svenskfödda. Minst är skillnaden för kvinnor med eftergymnasial utbildning. Bland dem med den utbildningen hade svenskfödda kvinnor 12 000 kronor mer i sammanräknad förvärvsinkomst 2011 än adopterade kvinnor. För män med eftergymnasial utbildning skiljde 72 000 kronor mellan svenskfödda och adopterade. Adopterade män med eftergymnasial utbildning hade 2011 lika stor inkomst som svenskfödda män med endast gymnasial utbildning och adopterade män med gymnasial utbildning hade ungefär samma inkomst som svenskfödda män med endast förgymnasial utbildning.

**Tabell 3.2**

**Sammanräknad förvärvsinkomst efter utbildning, kön och bakgrund. År 2011**  
*Total earned income by education, sex and background 2011*

	Män		Kvinnor		Samtliga	
	Adopterade	Svenskfödda	Adopterade	Svenskfödda	Adopterade	Svenskfödda
Förgymnasial	207 000	282 000	132 000	183 000	156 000	230 000
Gymnasial	284 000	330 000	223 000	242 000	248 000	279 000
Eftergymnasial	330 000	402 000	280 000	292 000	292 000	321 000

## Skattepliktiga transfereringar

Som tidigare nämnts ingår i den sammanräknade förvärvsinkomsten också transfereringar av olika slag. Detta avsnitt redovisar hur stor andel av de adopterade respektive de svenskfödda som under 2011 hade någon av de skattepliktiga transfereringar som man får vid sjukdom eller arbetslöshet, det vill säga sjukersättning, arbetsmarknadsersättningar och sjukpenning.

Majoriteten bland både adopterade och svenskfödda har varken sjukersättning, arbetsmarknadsersättning eller sjukpenning. År 2011 hade 73 procent av de adopterade och 82 procent av de svenskfödda ingen av dessa transfereringar. Denna skillnad kan till viss del förklaras av att större andel av de svenskfödda än av de adopterade är högutbildade. Högutbildade har bättre förutsättningar på arbetsmarknaden och är i mindre utsträckning arbetslösa eller sjuka.

## Sjukersättning

Sjukersättning hette tidigare förtidspension och är en ersättning till de personer som troligen aldrig kommer att kunna arbeta på heltid på grund av sjukdom, skada eller funktionsnedsättning.

Sjukersättning är vanligare bland adopterade än bland svenskfödda. Av de adopterade hade 6 procent sjukersättning 2011, mot 2 procent av de svenskfödda. I båda grupperna var andelen med sjukersättning något högre bland kvinnor än bland män. Bland de adopterade hade 6 procent av kvinnorna och 5 procent av männen sjukersättning. Bland de svenskfödda var andelarna 3 procent för kvinnor och 2 procent för män. Av dem som adopterades före 2 års ålder hade 5 procent sjukersättning 2011 mot 8 procent av dem som adopterades senare.

## Arbetsmarknadsersättningar

Arbetsmarknadsersättningar är de transfereringar som betalas ut till arbets sökande, främst A-kassa, samt de ersättningar som betalas ut vid olika typer av arbetsmarknadsutbildningar.

Arbetsmarknadsersättning är vanligare bland adopterade än bland svenskfödda. Av de adopterade hade 12 procent arbetsmarknadsersättning 2011 mot 7 procent av de svenskfödda. I båda grupperna var andelen med arbetsmarknadsersättning något högre bland kvinnor än bland män. Bland adopterade hade 13 procent av kvinnorna och 12 procent av männen arbetsmarknadsersättning. Bland de svenskfödda var andelarna 8 procent för kvinnor och 6 procent för män. Av dem som adopterades före 2 års ålder hade 12 procent arbetsmarknadsersättning 2011 mot 15 procent av dem som adopterades senare.

## Sjukpenning

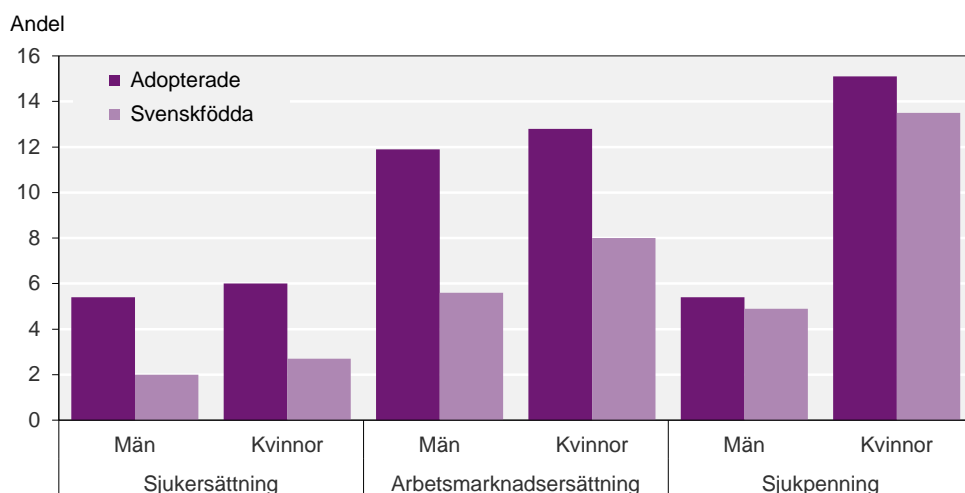
Sjukpenning är den ersättning som Försäkringskassan betalar ut till dem som inte längre får sjuklön från arbetsgivaren, det vill säga de som är sjuka längre tid än 14 dagar.

Sjukpenning är något vanligare bland adopterade än bland svenskfödda. Av de adopterade hade 11 procent sjukpenning 2011 mot 10 procent av de svenskfödda. I båda grupperna var andelen med sjukpenning betydligt högre bland kvinnor än bland män. Bland adopterade hade 15 procent av kvinnorna och 5 procent av männen sjukpenning. Bland svenskfödda var andelarna 13 procent för kvinnor och 5 procent för män. Av dem som adopterades före 2 års ålder hade 12 procent sjukpenning 2011 jämfört med 10 procent av dem som adopterades senare.

### Diagram 3.2

#### Andel med sjukersättning, arbetsmarknadsersättning och sjukpenning efter kön och bakgrund. År 2011

*Percentage with sick leave compensation, labour market compensation and sickness benefits by sex and background 2011*



## Skattefria transfereringar

Transfereringar som inte ingår i den sammanräknade förvärvsinkomsten men som är indikatorer på att en person har låga inkomster är ekonomiskt bistånd och bostadsbidrag. De allra flesta, både bland adopterade och

bland svenskfödda har inget av dessa bidrag. Av de adopterade var det 93 procent och av de svenskfödda 96 procent som varken hade ekonomiskt bistånd eller bostadsbidrag 2011. Skillnaden är till stor del en effekt av att adopterade har lägre inkomster än svenskfödda.

### Ekonomiskt bistånd

Ekonomiskt bistånd hette tidigare socialbidrag och är till för dem som hamnat i tillfälliga svårigheter med att klara sin egen försörjning.

Ekonomiskt bistånd är vanligare bland adopterade än bland svenskfödda. Av de adopterade hade 4 procent ekonomiskt bistånd 2011 mot 1,5 procent av de svenskfödda. Bland adopterade var andelen med ekonomiskt bistånd något högre bland män än bland kvinnor, 4,5 procent mot 3,5 procent. Bland svenskfödda var andelen lika stor för båda könen. Av dem som adopterades före 2 års ålder hade 3 procent ekonomiskt bistånd 2011 mot 6 procent av dem som adopterades senare.

### Bostadsbidrag

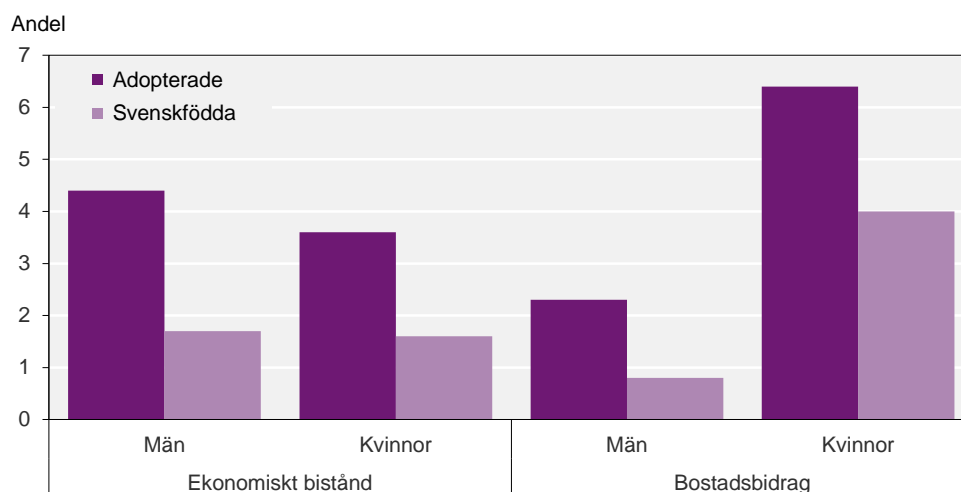
Bostadsbidrag kan den få som har barn, är värnpliktig eller är mellan 18 och 29 år. För de åldersgrupper som denna rapport belyser är det således främst barnfamiljer det handlar om.

Kapitlet om familjebildning visar att det är större andel av de svenskfödda än av de adopterade som har barn. Ändå är bostadsbidrag vanligare bland adopterade än bland svenskfödda. Av de adopterade hade 5 procent bostadsbidrag 2011 mot 3 procent av de svenskfödda. I båda grupperna var andelen med bostadsbidrag betydligt högre bland kvinnor än bland män. Bland adopterade hade 6 procent av kvinnorna och 2 procent av männen bostadsbidrag. Bland svenskfödda var andelarna 4 procent för kvinnor och 1 procent för män. Skillnaden mellan könen i detta fall beror mycket på att bostadsbidrag i stor utsträckning går till ensamstående föräldrar och att det är betydligt vanligare att kvinnor är ensamstående föräldrar än att män är det. Av dem som adopterades före 2 års ålder hade 4 procent bostadsbidrag 2011 mot 6 procent av dem som adopterades senare.

#### Diagram 3.3

#### Andel med ekonomiskt bistånd och bostadsbidrag efter kön och bakgrund. År 2011

*Percentage with financial assistance and housing allowance by sex and background 2011*



## Transfereringars andel av nettoinkomsten

Hittills har rapporten bara redovisat hur stor andel av de adopterade respektive de svenskfödda som hade transfereringar av olika slag 2011. En annan fråga som ska belysas är i vilken omfattning personer i de två grupperna försörjer sig på de redovisade transfereringarna. Detta görs genom att mäta hur stor andel av de adopterade respektive de svenskfödda som har en nettoinkomst som till mer än hälften består av dessa transfereringar. Nettoinkomsten är det som återstår av alla skattepliktiga och skattefria inkomster efter skatt.

Av de adopterade hade 11 procent en nettoinkomst som till mer än hälften bestod av sjukersättning, arbetsmarknadsersättningar, sjukpenning, ekonomiskt bistånd och bostadsbidrag. För de svenskfödda var motsvarande andel 5 procent. Både bland adopterade och bland svenskfödda var skillnaderna små mellan könen när det gäller transfereringarnas andel av nettoinkomsten. Av dem som adopterades före 2 års ålder var det 10 procent som hade en nettoinkomst som till mer än hälften bestod av transfereringar. För dem som adopterades senare var andelen 15 procent.

## Sammanfattning

Adopterade har lägre inkomst än svenskfödda och alla fem transfereringar som redovisas i rapporten förekommer i större utsträckning bland adopterade än bland svenskfödda. Det var 30 procent av de adopterade mot 20 procent av de svenskfödda som hade inkomst av någon av de fem transfereringar som redovisas. Det var också större andel av de adopterade än av de svenskfödda som hade en nettoinkomst som till mer än hälften bestod av dessa transfereringar. De som adopterades före 2 års ålder hade högre inkomst och, förutom när det gäller sjukpenning, transfereringar i mindre omfattning än dem som adopterades senare.

Skillnaderna mellan adopterade och svenskfödda kan till viss del förklaras av att en större andel av de svenskfödda än av de adopterade är högutbildade. Högutbildade har bättre förutsättningar att få högre lön och är i mindre utsträckning arbetslösa eller sjuka.

## Familjebildning

I detta kapitel undersöks främst hur vanligt det är att ha blivit förälder och hur vanligt det är att ha gift sig. Även ålderskillnader i familjebildning studeras. I den mån det är möjligt redovisas resultaten uppdelade efter adoptionsålder.

### Familjebildning

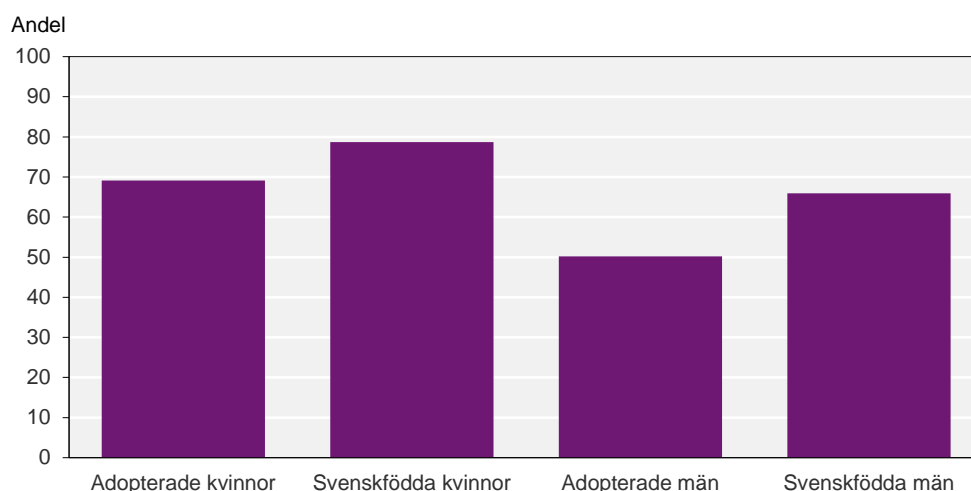
Vid slutet av 2012 hade majoriteten av de adopterade, drygt 60 procent, blivit föräldrar. Av de svenskfödda hade drygt 70 procent blivit föräldrar.

Hälften av de adopterade männen hade blivit föräldrar. Motsvarande andel av de svenskfödda männen var 66 procent. Bland kvinnorna var skillnaden mellan adopterade och svenskfödda mindre än bland männen. Nästan 70 procent av de adopterade kvinnorna hade blivit föräldrar att jämföra med nästan 80 procent av de svenskfödda kvinnorna.

#### Diagram 4.1

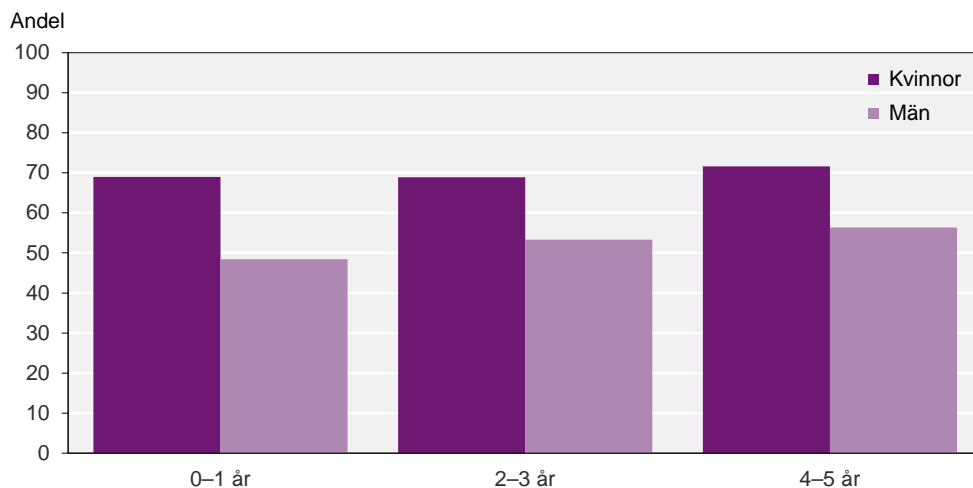
##### Andel som blivit föräldrar efter kön och bakgrund. År 2012

Percentage who have become parents by sex and background 2012



Bland de som blivit föräldrar räknas både biologiska föräldrar och adoptivföräldrar.

Det är något vanligare att de som adopterades som 4–5-åringar har blivit föräldrar än de som adopterades i yngre åldrar. Av kvinnorna som adopterades vid 4–5 års ålder är det 3 procentenheter fler som blivit föräldrar jämfört med de som adopterades vid 0–1 års ålder. Bland männen är skillnaden något större. Av männen som adopterades vid 4–5 års ålder är det 8 procentenheter fler som blivit föräldrar jämfört med männen som adopterades vid 0–1 år.

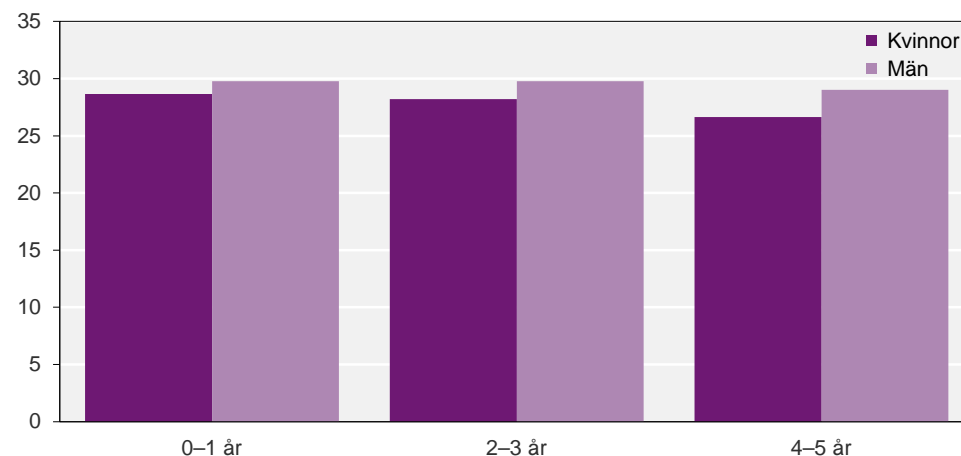
**Diagram 4.2****Andel adopterade som blivit föräldrar efter kön och ålder vid adoption.****År 2012***Percentage of adopted persons who have become parents by sex and age upon adoption 2012***Ålder vid barnafödande**

Medelåldern vid första barnets födelse var ungefär densamma för de adopterade och de svenskfödda. I genomsnitt fick de adopterade kvinnorna sitt första barn vid 28,4 års ålder och kvinnorna födda i Sverige vid 28,7 år. Bland männen som fick barn var medelåldern vid första barnets födelse 29,7 år för de adopterade och 30,2 år för de födda i Sverige.

Ett samband mellan medelålder vid första barnets födelse och adoptionsålder ser ut att finnas. Både bland kvinnorna och bland männen är medelåldern vid första barnets födelse lägre bland de som adopterades vid 4-5 årsåldern jämfört med de som adopterades under sina två första levnadsår. Detta mönster beror antagligen till stor del på att de som adopterades vid 4-5 år i mindre utsträckning än de som adopterades tidigt genomgått en lång eftergymnasial utbildning. Personer med lång utbildning får i genomsnitt barn senare än dem med kort utbildning. För både de adopterade och de svenskfödda ökade medelåldern vid första barnets födelse ju högre utbildningsnivå man hade.

**Diagram 4.3****Medelålder vid första barnets födelse efter kön och ålder vid adoption.****År 2012***Average age at the birth of the first child, by sex and age upon adoption 2012*

Medelålder vid första barnets födelse

**Adopterade som adopterar**

Det går, utöver *när* man blivit förälder, även att studera *hur* man blivit förälder. Väljer personer som är adopterade i större eller mindre utsträckning att själva adoptera barn jämfört med de som inte är adopterade?

Kvinnorna som är adopterade tycks i något större utsträckning själva ha adopterat ett barn. Av de adopterade kvinnorna var 0,9 procent själva adoptivföräldrar vid slutet av 2012, medan 0,6 procent av kvinnorna födda i Sverige var adoptivföräldrar. Bland männen var skillnaden mindre. Bland de adopterade männen var 0,6 procent själva adoptivföräldrar, att jämföra med 0,5 procent bland de svenskfödda männen.

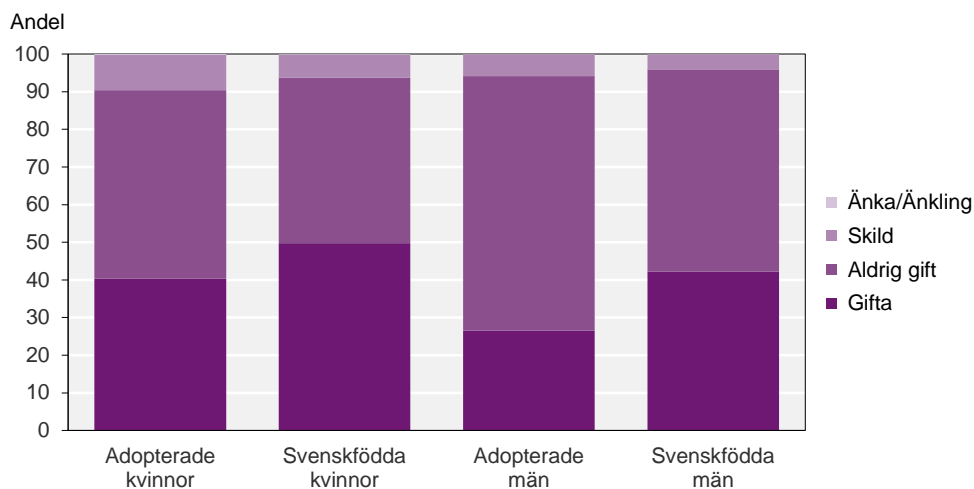
**Civilstånd**

Vid slutet av 2012 var 50 procent av de adopterade kvinnorna i den studerade gruppen ogifta, jämfört med 44 procent bland de svenskfödda kvinnorna.

Av de adopterade männen var 68 procent ogifta. Andelen bland männen födda i Sverige var 54 procent. Skillnaden var således större mellan adopterade och svenskfödda män än vad den var mellan adopterade och svenskfödda kvinnor.

**Diagram 4.4****Andel adopterade och svenskfödda efter kön och civilstånd. År 2012**

Percentage of adopted persons and Swedish born persons, by sex and civil status 2012



Andelen som vid 2012 års slut var skilda var högre bland adopterade och det gäller både kvinnorna och männen. Nästan 10 procent av de adopterade kvinnorna var skilda. Detta kan jämföras med 6 procent av de svenskfödda kvinnorna. Bland männen var 6 procent av de adopterade och 4 procent av de svenskfödda skilda. Skillnaden mellan de adopterade och svenskfödda kvinnorna som var skilda var således större än skillnaden mellan de adopterade och svenskfödda männen.

Att vara gift behöver inte innebära att man är det för första gången. Adopterade kvinnor har gift om sig i något högre utsträckning än svenskfödda kvinnor. 8 procent av alla adopterade kvinnor som var gifta hade varit gifta minst en gång tidigare. Motsvarande andel för kvinnorna födda i Sverige var 4 procent. Både bland de adopterade respektive de svenskfödda männen var 3 procent omgifta.

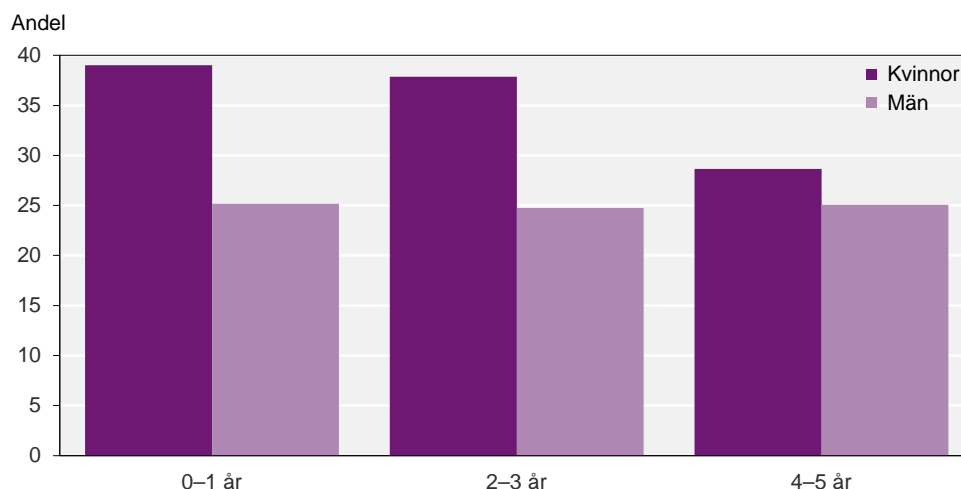
**Skillnader i giftermål efter ålder vid adoption**

Bland kvinnorna som adopterades under sina två första levnadsår var det vanligare att vara gift än bland de som adopterades vid 4–5 års ålder. Någon sådan skillnad syns däremot inte bland männen.



**Diagram 4.5**

**Andel gifta efter ålder vid adoption och kön. År 2012**  
*Percentage married by age upon adoption and sex 2012*



### Ålder vid första giftermålet

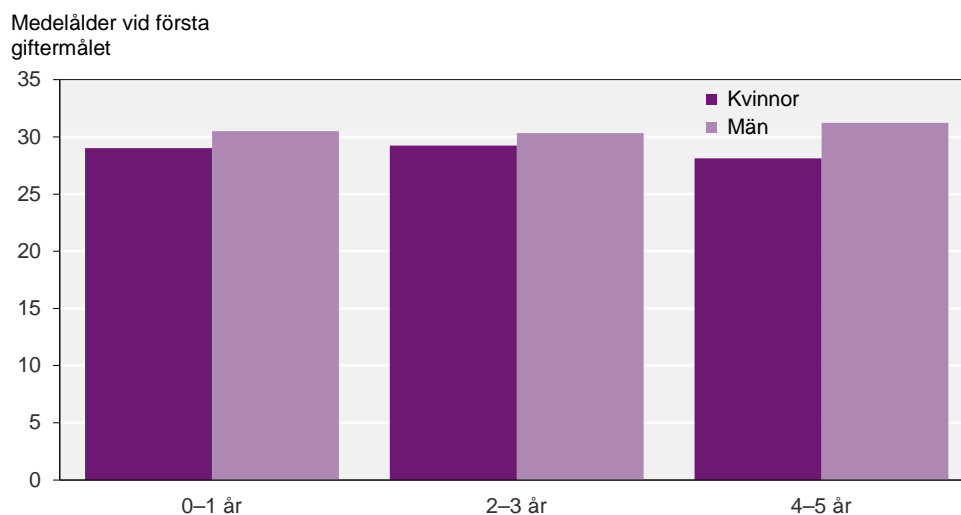
Oavsett om man är adopterad eller svenskfödd är man ungefär i samma ålder vid första giftermålet. Bland de adopterade och svenskfödda kvinnorna var medelåldern för första giftermålet 29,0 respektive 29,2 år. Bland männen var medelåldern 30,5 år för de adopterade och 30,6 år för de födda i Sverige.

Skillnader visar sig däremot vid en uppdelning efter adoptionsålder. Det är främst de som adopterades vid 4–5 års ålder som skiljer sig från de som adopterades vid en yngre ålder, men mönstret ser olika ut för kvinnor och män. Kvinnorna som adopterades vid 4–5 års ålder var yngre vid sitt första giftermål än kvinnorna som adopterades vid 0–1 och 2–3 års ålder. Männen som adopterades vid 4–5 års ålder var istället äldre vid det första giftermålet än de män som adopterades tidigare.

**Diagram 4.6**

**Medelålder vid första giftermålet bland adopterade efter kön och ålder vid adoption. År 2012**

*Average age upon first marriage among adopted persons, by sex and age upon adoption 2012*



## Sammanfattning

Adopterade har inte i lika stor utsträckning som svenskfödda blivit föräldrar. Det var också vanligare bland adopterade att fortfarande vara ogifta än vad det var för svenskfödda. Att adopterade i lägre utsträckning var gifta kan eventuellt förklara varför adopterade också i lägre utsträckning skaffat barn. Utan partner är det mindre sannolikt att skaffa barn. Det är dock viktigt att nämna att statistiken endast visar om man är gift eller inte. Någon statistik över samboende fanns inte att redovisa vid studiens genomförande. En mer utförlig statistik över parbildning hade eventuellt visat en annan bild än den som redovisas här.

De som adopterades vid äldre åldrar har fått sitt första barn tidigare än andra. Detta kan bero på att utbildningsnivån skiljer sig mellan grupperna. Då familjebildning många gånger hänger samman med utbildningsnivån kan den utgöra i alla fall en delförklaring till även andra skillnader som observerats i kapitlet men någon djupare jämförelse kring detta har inte gjorts.

## Avslutande diskussion

Syftet med denna studie var att belysa adopterades livssituation i vuxen ålder och försöka finna svar på frågan om adopterade och svenskfödda skiljer sig från varandra vad gäller familjebildning, utbildning och inkomster.

Resultaten har visat att skillnader förekommer mellan adopterade och svenskfödda inom de studerade områdena och att de adopterade männen skiljer sig mer från de svenskfödda männen än vad de adopterade kvinnorna skiljer sig från de svenskfödda kvinnorna. Hur stora skillnaderna är varierar mellan de undersökta områdena men mönstret återkommer nästan genomgående. I framtida studier vore det intressant att undersöka dessa könsskillnader närmare och söka svar på varför dessa skillnader existerar.

Skillnader inom gruppen adopterade tycks också förekomma beroende på vid vilken ålder adoptionen skedde. Vad skillnaderna inom gruppen adopterade beror på har inte undersökts i denna studie. Det kan tänkas att vissa skillnader kan hänföras till levnadsförhållanden innan adoptionstillfället, men hur dessa levnadsförhållanden verkligen såg ut är inget vi känner till.

För att kunna jämföra de adopterade med de svenskfödda togs hänsyn till en rad olika uppväxtförhållanden, till exempel föräldrarnas utbildningsnivå då den många gånger påverkar barnens utbildningsnivå. Någon hänsyn till föräldrarnas yrke togs inte. Utbildningskapitlet visar att adopterade män i större utsträckning valt utbildningsinriktningen *samhällsvetenskap, juridik, handel, administration* framför *teknik och tillverkning* som är den vanligaste inriktningen bland de svenskfödda männen. Kan detta bero på de adopterades föräldrars yrken? Möjligen är vissa yrken vanligare bland adoptivföräldrar än hos andra föräldrar och att detta är vad som återspeglas i de adopterades utbildningsinriktningar. Hade hänsyn vid populationsframtagningen även tagits till föräldrarnas yrken hade kanske resultatet blivit ett annat. Framtida studier skulle kunna studera yrkesval både bland adoptivföräldrarna och bland de adopterade.

Vidare är det viktigt att påpeka att det finns förhållanden som vi inte har haft möjlighet att kontrollera för. Det gäller bland annat de förhållanden de adopterade levde under före adoptionen. Det är inte osannolikt att upplevelserna före adoptionen påverkar många av de adopterade och bidrar till skillnader vid jämförelser med grupper som inte har adopterats. Ett alternativ till att jämföra adopterade med svenskfödda är att jämföra adopterade med svenskfödda som har en bakgrund av att till exempel ha varit fosterhemsplacerade. Att helt skapa jämförbara grupper är dock svårt då vi inte vet något om levnadsförhållandena under tiden före adoptionen. Även efter adoption finns det delar av uppväxtförhållandena som vi inte kan kontrollera för eller som är svåra att kontrollera för. Ett angreppssätt för att försöka hantera uppväxtförhållanden efter adoption är att studera syskon i familjer med både adopterade och biologiska barn och följa upp om skillnader mellan syskonen förekommer. En sådan jämförelse har dock inte rymts inom ramen för denna studie.



## Fakta om statistiken

### Detta omfattar statistiken

I denna rapport belyses utlandsadopterades livssituation vad gäller familjebildning, utbildning och inkomster i vuxen ålder. Rapporten är begränsad till att studera personer födda mellan 1970 och 1979 och jämförelser görs med ett urval av ej adopterade personer födda i Sverige. Populationerna har tagits fram via Registret över totalbefolkningen (RTB), Flergenerationsregistret samt Historiska befolkningsregistret (HBR). En utförlig beskrivning av skapandet av de olika populationerna ges nedan.

### Adopterade

Några uppgifter över huruvida en person är internationellt adopterad eller ej finns inte i ovan nämnda register. Däremot finns uppgifter om födelse-land, föräldrars födelse-land, första invandringsår och om personens biologiska föräldrar och adoptivföräldrar. Med dessa uppgifter definieras populationen adopterade. Om adoptionen skett inom Sverige eller från utlandet har uppskattats genom individens samt föräldrarnas födelse-land. För att populationen ska avse personer som har adopterats till en helt ny familj har den begränsats till personer med två svenskfödda adoptivföräldrar. Genom att begränsa populationen till personer med två svenskfödda adoptivföräldrar minskar risken att i studien få med barn som till exempel invandrar med en biologisk förälder och får en andra förälder via adoption i Sverige. I avsaknad av adoptionsdatum har första invandringsår använts som approximation och utifrån detta har en adoptionsålder uppskattats. Gruppen adopterade omfattar alla personer födda utomlands mellan 1970 och 1979, som invandrat till Sverige inom sina fem första levnadsår med uppgift om två svenskfödda adoptivföräldrar. Populationen omfattar 11 513 personer.

### Svenskfödda

Gruppen svenskfödda omfattar personer födda i Sverige mellan 1970 och 1979 med två biologiska föräldrar födda i Sverige. För att denna population ska bli jämförbar med den adopterade har ett proportionellt urval av de svenskfödda dragits med de adopterades köns- och åldersfördelning. Detta är nödvändigt då det till exempel finns en större andel kvinnor bland de adopterade än bland de svenskfödda. Bland de adopterade kan det också vara vanligare att föräldrarna har en högre utbildningsnivå än de svenskfödda föräldrarna. För att undvika att jämföra grupper med olika uppväxt har vi vid framtagningen av populationen svenskfödda även tagit hänsyn till variabler som speglar uppväxtförhållanden. Uppväxtförhållanden som vi tagit hänsyn till är om personen är uppvuxen i ett storstadsområde eller ej, om personen är uppvuxen i en splittrad familj eller ej samt föräldrars utbildningsnivå. Storstadsområde valdes efter folkbokföringsort då barnet var 15 år efter 1998 års indelning. Att tillhöra en splittrad familj innebär här att föräldrarna har skilt sig eller att en förälder har avlidit innan barnet fyllt 18 år. Utbildningsnivå valdes utifrån den förälder som hade högst utbildning 1985 indelad efter förgymnasial, gymnasial och eftergymnasial utbildning. Populationen svenskfödda omfattar ett urval av 218 747 personer.

## Redovisningsvariabler och referenstidpunkter

Statistiken redovisas genomgående efter kön och bland de adopterade även efter ålder vid adoption.

Statistiken över civilstånd och andelen som blivit föräldrar avser personerna som var folkbokförda den 31 december 2012. Uppgifterna över utbildningsnivå avser referenstidpunkten vårterminen 2012. Uppgifter över personer som avgått från gymnasieskolan är hämtat från registret Gymnasieskolan: slutbetyg och gäller läsåren 1986/87 till och med 1994/95. Uppgifterna om inkomster är hämtade från Inkomst- och taxeringsregistret 2011. Således har uppgifter för de senast tillgängliga referenstidpunkterna använts. Detta innebär att antalet som kan följas upp skiljer sig något mellan de olika referenstidpunkterna. Detta på grund av flyttningar och dödsfall som sker mellan tidpunkterna.

## Definitioner och förklaringar

*Adopterade:* avser i denna rapport adopterade födda utomlands (internationellt adopterade). Inrikes adoptioner avhandlas inte i denna rapport.

*Adoptionsålder:* beräknas indirekt utifrån ålder vid årets slut vid första invandringstillfället till Sverige.

*Civilstånd:* Anger civilståndet och delas upp i grupperna ogift, gift, skild samt änka/änkling. Gruppen gifta omfattar även personer som registrerat partnerskap från tiden innan samkönade par kunde gifta sig. Gruppen skilda omfattar även skilda partners.

*Födelseland:* För personer som invandrar till Sverige registreras uppgifter om födelseland. Ofta anges det land man utvandrat ifrån som födelseland om man är född där, även om landet som sådant inte existerade den tidpunkt då personen föddes (t.ex. Bosnien-Hercegovina).

*Snittbetyg:* Används som samlingsnamn för det genomsnittliga poängen eleven fått på sina kurser i gymnasieskolan.

*Utbildningsnivå:* Anger nivån på respektive individs högsta formella utbildning. Uppgifterna över utbildningsnivå redovisas enligt utbildningsklassificeringen SUN 2000. Utbildningsnivån i en viss redovisningsgrupp (exempelvis *adopterade* eller *svenskfödda*) definieras av hur stor andel som har förgymnasial, gymnasial, eftergymnasial utbildning etc. som högsta utbildning.

Mer information om SUN 2000 finns på SCB:s webbplats:

[http://www.scb.se/Pages/Standard\\_\\_\\_51783.aspx](http://www.scb.se/Pages/Standard___51783.aspx)

*Utbildningsinriktning:* Anger vilket huvudsakligt område/ämne (enligt SUN 2000) respektive individs högsta utbildning är inriktad emot.

## Så görs statistiken

Tack vare en samordnad statistikproduktion kan uppgifter från en rad totalräknade register kopplas samman via våra unika personnummer. Data-materialet som använts i denna rapport utgår från uppgifter från flera av SCB:s totalräknade register. Från Flergenerationsregistret och Registret över totalbefolkningen (RTB) har populationerna födda under 1970-talet hämtats. För att följa upp populationernas levnadsförhållanden senare i

livet har information från följande register hämtats: Registret över totalbefolkningen (RTB), Inkomst- och taxeringsregistret (IoT), registret Befolkningens utbildning (Utbildningsregistret), Skolverkets elevregister samt registren för Gymnasieskolan: slutbetyg och Gymnasieskolan: elever per 15 oktober. Tack vare just personnumret, som utgör en ”nyckel” mellan de olika registren kan en population född ett visst år följas upp vid flera olika referenstidpunkter.

### **Registret över totalbefolkningen**

Sedan 1968 finns RTB. Registret är ett utdrag ur folkbokföringsregistret som Skatteverket ansvarar för. RTB används framförallt som ett basregister för framställning av statistik avseende befolkningens storlek och sammansättning och som underlag för statistik om t.ex. flyttningar, födda, döda, giftermål och skilsmässor.

### **Flergenerationsregistret**

Flergenerationsregistret är ett register över personer som har varit folkbokförda i Sverige någon gång sedan 1961 och som är födda 1932 eller senare. Dessa kallas för indexpersoner. Registret innehåller kopplingar mellan indexpersoner och deras biologiska föräldrar. Antalet indexpersoner i registret är drygt 10 miljoner. För indexpersoner som har adopterats finns också uppgift om adoptivföräldrar. Antalet indexpersoner med uppgift om adoptivmor och/eller adoptivfar är drygt 150 000. Flergenerationsregistret är en del i registersystemet för RTB där uppgifterna kommer från Skatteverkets folkbokföringsregister. Från och med Flergenerationsregistret 2002 hämtas även uppgifter för vissa indexpersoner från äldre folkbokföringsmaterial. Det äldre materialet består av personakter avseende personer som avlidit åren 1947–1967 samt SCB:s register över födda 1961–1967. En ny version av registret skapas varje år då invandrade och födda under året läggs till som nya indexpersoner.

### **Historiska befolkningsregistret**

Inom SCB finns ett stort historiskt datalager över befolkningen och dess förändringar inom ramen för RTB. Från och med 1968 finns både register avseende årsskiften (s.k. stockregister) och register avseende demografiska händelser, som berör personer folkbokförda i Sverige, sparade i SCBs nuvarande produktionsmiljö. Ett historikregister över den folkbokförda befolkningen och dess demografiska händelser har skapats utifrån dessa register och organiserats som en lättillgänglig databastabell. Här kan alla personer som varit folkbokförda någon gång i Sverige sedan 1969 följas longitudinellt avseende de olika typer av händelser som ingår i rapporteringssystemet för RTB från nuvarande Skatteverket till SCB.

### **Befolkningens utbildning**

Samtliga uppgifter om befolkningens utbildning är hämtade från Utbildningsregistret version 2012 avseende högsta formella utbildning t.o.m. vårterminen 2012. Registret innehåller uppgift om högsta avklarade utbildning för landets folkbokförda invånare samt avlidna och emigrerade. Registret uppdateras årligen. Uppgifter om avklarad utbildning rapporteras kontinuerligt till SCB från landets skolor och utbildningsanordnare. Dessa läggs efter bearbetning in i Utbildningsregistret vid den årliga uppdateringen. Uppgifter från folk- och bostadsräkningar 1970 och 1990 och administrativa

register utanför SCB där utbildningsbakgrund ingår används också som uppgiftskällor.

Uppgifter om invandrades utbildning kommer i första hand från enkätundersökningar riktade till nyinvandrade utrikes födda som saknat uppgift om utbildning i Utbildningsregistret, samt från folk- och bostadsräkningar.

### **Inkomst- och taxeringsregistret**

Av uppgifter från Skatteverket, Försäkringskassan, Centrala studiestödsnämnden, Statens tjänstepensionsverk, Pliktverket och Socialstyrelsen skapas Inkomst- och taxeringsregistret (IoT). Statistiken från IoT är kompletterad med uppgifter från SCB-registren RTB, Utbildningsregistret och Företagardatabasen. Statistiken omfattar variabler som sammanräknad förvärvsinkomst, nettoinkomst, transfereringar och bidrag samt olika typer av skatter och skattereduktioner. Eftersom statistiken omfattar alla folkbokförda svenskar är den speciellt lämplig för studier av små befolkningsgrupper. Register över hela befolkningens inkomster och skatter finns i årgångsversioner från 1968 fram till idag.

### **Registren för Gymnasieskolan: slutbetyg**

Registret för Gymnasieskolan: slutbetyg innehåller uppgifter om avgångna elever från gymnasieskolan. Uppgifterna samlas in på uppdrag av Skolverket. Undersökningen är en totalundersökning av betygsuppgifter för årets avgångselever från kommunala, landstingskommunala och fristående skolor, ej särskolor eller komvux. Uppgifterna har samlats in sedan början av 70-talet (individnivå).

Statistiken omfattar samtliga elever som erhållit slutbetyg inklusive elever i svenska utlandsskolor. Uppgifter om elever med samlat betygsdokument hämtas endast in från de datamaterial som levereras till SCB. Någon ytterligare komplettering görs ej varför materialet inte är fullständigt. I rapporten används endast information om eleven har tagit ut ett slutbetyg eller ej. Uppgifter om samlat betygsdokument redovisas inte.

### **Statistikens tillförlitlighet**

Tidigare nämnda populationsavgränsningar är gjorda just för att förbättra statistikens tillförlitlighet. Då det inte finns någon enskild uppgift om att en person är internationellt adopterad har gruppen avgränsats med hjälp av uppgifter om födelseland, invandringsår och biologiska och adoptivföräldrar. Hade avgränsningen om två svenskfödda adoptivföräldrar inte gjorts hade övertäckningsproblem förekommit. Det är nämligen svårt att avgränsa gruppen internationellt adopterade om personer som har adopterats av endast en förälder tas med. Risken är då stor att inkludera personer som invandrat med en förälder som sedan bildar familj i Sverige och därmed får en ny adoptivförälder. Dock förekommer övertäckning i form av barn som invandrat till Sverige utan "intentionen" att adopteras från början men som sedan har adopterats av två svenskfödda föräldrar. Undertäckning av internationellt adopterade antas ej utgöra ett problem för den aktuella populationen.

Viktigt att notera är att även den svenskfödda populationen följer de adopterades populationsavgränsning vad gäller två svenskfödda föräldrar. Således representerar denna population endast majoritetsbefolkningen. En



population som representerar befolkningen oavsett födelse-land och föräld-rars födelse-land har ej studerats här.

Statistiken som baseras på uppgifter från totalräknad registerstatistik har allmänt sett god kvalitet. Ytterligare information om statistikens kvalité kan läsas i följande hänvisningar:

**RTB:**

[http://www.scb.se/Pages/ProductDocumentations\\_25797.aspx](http://www.scb.se/Pages/ProductDocumentations_25797.aspx)

**Flergenerationsregistret:**

[http://www.scb.se/statistik/\\_publikationer/BE9999\\_2011A01\\_BR\\_BE96BR1201.pdf](http://www.scb.se/statistik/_publikationer/BE9999_2011A01_BR_BE96BR1201.pdf)

**Historiska befolkningsregistret:**

[http://www.scb.se/statistik/\\_publikationer/OV9999\\_2005A01\\_BR\\_BE96ST0504.pdf](http://www.scb.se/statistik/_publikationer/OV9999_2005A01_BR_BE96ST0504.pdf)

**Befolkningens utbildning:**

[http://www.scb.se/Pages/ProductDocumentations\\_19035.aspx](http://www.scb.se/Pages/ProductDocumentations_19035.aspx)

**Befolkningens gymnasieskola:**

[http://www.scb.se/Pages/ProductDocumentations\\_18936.aspx](http://www.scb.se/Pages/ProductDocumentations_18936.aspx)

**Befolkningens inkomst och transfereringar:**

[http://www.scb.se/Pages/ProductDocumentations\\_302213.aspx](http://www.scb.se/Pages/ProductDocumentations_302213.aspx)



## Referenser

Cederblad (2003) *Sammanställning av adoptionsforskning*. Del i SOU 2003:49  
*Adoption – till vilket pris?*

Lindblad, Hjern, Vinnerljung (2003) *Intercountry Adopted Children as Young Adults – A Swedish Cohort Study*. *American journal of orthopsychiatry*

Lindgren, Cecilia (2010) *Internationell adoption i Sverige. Politik och praktik från sextiotial till nittiotial*

Socialstyrelsen (2007) *Internationellt adopterade i Sverige. En antologi*.



# Bilagor

**Tabell 1**

**Antal kvinnor och män adopterade inom sina 5 första levnadsår födda under 1970-talet, efter födelseår och de sex vanligaste födelseländerna**

*Number of women and men born during 1970s and adopted within their first 5 years of life, by year of birth and the six most common countries of birth*

	1970	1971	1972	1973	1974	1975	1976	1977	1978	1979
<b>Kvinnor</b>										
Sydkorea	268	316	415	301	289	99	127	172	158	120
Indien	62	85	67	125	140	150	151	169	212	217
Thailand	5	18	17	33	48	119	238	59	14	23
Chile	0	7	9	18	31	67	95	77	81	80
Sri Lanka	1	7	10	31	55	65	98	81	90	104
Colombia	9	10	19	9	21	23	33	57	64	82
<b>Män</b>										
Sydkorea	92	131	148	98	147	57	70	70	42	50
Indien	31	35	43	61	73	87	61	73	86	93
Thailand	7	12	13	23	39	84	162	57	20	4
Chile	1	5	9	18	31	73	92	93	86	90
Sri Lanka	1	5	11	25	21	35	47	43	69	74
Colombia	8	10	16	21	29	22	34	73	74	87



## In English

### Summary

From an international perspective, relatively many children have been adopted to Sweden from other countries. The number of adoptions from abroad increased sharply during the 1960s and was highest during the 1970s and 1980s. This report presents a study of adopted children born abroad between 1970 and 1979; this group was between ages 33 and 42 when the study was conducted. The purpose of the study is to illustrate the life situation of adopted persons at adult ages; are there differences between Swedish born and adopted persons as groups, regarding education, income and the family forming process? Available research has shown that differences do exist between adopted persons and Swedish born persons in these areas. This study follows up adopted persons at somewhat higher ages than previous studies has done. The results show that there are differences between adopted persons and the comparable group of Swedish born persons.

The results clearly show that adopted men differ more from the Swedish born men than the adopted women differ from the Swedish born women. The scope of the differences varies between the surveyed areas, but the pattern is repeated nearly consistently.

Of the adopted men, 78 percent had graduated from upper secondary school. The corresponding share of Swedish born persons was 86 percent. This is a difference of 8 percentage points. Of the adopted women, 82 percent had graduated while 87 percent of the Swedish born women had done so. The difference between the women was thus smaller. In addition, the share with a long post-secondary education was 15 percentage points higher among the Swedish born men than among the adopted men. The difference between the Swedish born women and the adopted women was 13 percentage points. There is a distinct relation between level of education and the level of education of their parents among the Swedish born persons. This relation hardly exists among the adopted persons.

Moreover, the difference in total income from employment and business among the adopted men and the Swedish born men was greater than among the adopted women and Swedish born women. 68 percent of the Swedish born men had an annual income over SEK 300 000 while the corresponding figure for adopted men was 48 percent. Among the women, 38 percent of the Swedish born women and 30 percent of the adopted women had an annual income of more than SEK 300 000. Adopted persons receive sick leave compensation, labour market compensation, sickness benefits, financial assistance and housing allowance to a greater extent than Swedish born persons.

The difference concerning parenthood and marriage is also greater among the adopted men and the Swedish born men than among the adopted women and the Swedish born women. The share who have become parents and the share who are married is 16 percentage points higher among the Swedish born men than among the adopted men. The difference among the women is 10 percentage points for both parenthood and marriage.

**A note of thanks**

We would like to express appreciation to our survey respondents – the people, enterprises, government authorities and other institutions of Sweden – with whose cooperation Statistics Sweden is able to provide reliable and timely statistical information meeting the current needs of our modern society.



## List of tables

Number of births during the 1970s adopted within their first 5 years of life, by part of the world where they were born.....	12
Average grades by sex and background .....	16

## List of graphs

Number of births during the 1970s adopted within their first 5 years of life, by year of birth and sex .....	12
Number of births during the 1970s adopted within their first 5 years of life, by sex and the six most common countries of birth .....	13
Number of adopted persons born during the 1970s by year of birth and the six most common countries of birth .....	13
Percentage of adopted persons born during the 1970s, by sex and age upon adoption.....	14
Percentage who have completed upper secondary school by sex and background.....	15
Percentage of adopted persons who have completed upper secondary school by sex and age upon adoption.....	16
Education level by sex and background 2012.....	17

## List of terms

administration	administration	längre	longer
adopterade	adopted	lärarytbildning	teaching
adoptionålder	age at adoption	matematik	mathematics
Afrika	Africa	män	men
aldrig gift	never married	naturvetenskap	natural sciences
andel	share, percentage	Nordamerika	North America
antal	number	Oceanien	Oceania
Arbetsmarknads- ersättning	labour market compensation	och	and
Asien	Asia	pedagogik	pedagogics
bostadsbidrag	housing allowance	procent	percent
Chile	Chile	procentenheter	percentage points
Colombia	Colombia	samhälls- vetenskap	social sciences
data	computer science	sjukersättning	sick leave compensation
eftergymnasial utbildning	post secondary education	sjukpenning	sickness benefits
ekonomiskt bistånd	financial assistance	skild	divorced
eller	or	social omsorg	social care
Europa	Europe	Sri Lanka	Sri Lanka
exkl.	exclusive of	svenskfödda	Swedish born
forskarutbild- ning	postgraduate education	Sverige	Sweden
födelseår	year of birth	Sydkorea	Republic of Korea
förgymnasial utbildning	compulsary school	teknik och tillverking	technology and manufacturing
gymnasial utbildning	upper secondary education	Thailand	Thailand
handel	commerce	totalt	total
hälso- och sjuk- vård	health care	år	year
Indien	India	än	than
juridik	law	änka/änkling	widow
kortare	shorter	över	more than
kvinnor	women	övrige länder	other countries



All officiell statistik finns på: **www.scb.se**  
Statistikservice: tfn 08-506 948 01

All official statistics can be found at: **www.scb.se**  
Statistics service, phone +46 8 506 948 01