

Löner inom primärkommunal sektor 2016

Salaries in the municipal sector 2016

I korta drag

Medellönen var 28 940 kronor i kommunerna 2016. Den genomsnittliga månadslönen för anställda i kommunerna uppgick för november 2016 till cirka 28 940 kronor, en ökning med cirka 970 kronor eller 3,5 procent sedan november 2015.

Räknat i procent var ökningen större för kvinnor än för män. I absoluta tal var ökningen i genomsnitt cirka 1 030 kronor för kvinnor och cirka 720 kronor för män.

Genomsnittlig månadslön 2016 samt procentuell förändring sedan 2015

	Totalt	Kvinnor	Män
Månadslön	28 940	28 710	29 720
Förändring %	3,5	3,7	2,5



John Ekberg, Medlingsinstitutet,
tfn 08-545 292 40
john.ekberg@mi.se
www.mi.se



Statistiska centralbyrån
Statistics Sweden

Lena Österberg, SCB,
tfn 010-479 60 19
lena.osterberg@scb.se
www.scb.se

Statistiken har producerats av SCB på uppdrag av Medlingsinstitutet, som ansvarar för officiell statistik inom området.

ISSN 1654-2940 Serie AM – arbetsmarknad. Utkom den 18 maj 2017.
URN:NBN:SE:SCB-2017-AM52SM1701_pdf
Tidigare publicering: Se avsnittet Fakta om statistiken.
Utgivare av Statistiska meddelanden är Helen Stoye, SCB.

Innehåll

Statistiken med kommentarer	3
Faktaruta	3
Sammanfattning	4
Utveckling 2007–2016	6
Tabeller	8
Teckenförklaring	8
1. Genomsnittlig månadslön i kronor efter län och kön	8
2. Genomsnittlig månadslön och lönespridning i kronor efter yrke och kön	9
3. Genomsnittlig månadslön i kronor och kompletterande information efter yrke och kön	12
4. Genomsnittlig månadslön i kronor efter yrke, ålder och kön	15
5. Genomsnittlig månadslön i kronor efter yrke, region och kön	17
6. Antal anställda efter månadslöneintervall i kronor och kön	19
7. Genomsnittlig månadslön och lönespridning i kronor efter utbildningsinriktning och kön	20
8. Genomsnittlig månadslön och lönespridning i kronor efter utbildningsnivå och kön	21
9. Genomsnittlig månadslön och lönespridning i kronor efter utbildning och kön	22
10. Genomsnittlig månadslön i kronor efter verksamhetsområde, överenskommen sysselsättningsgrad och kön	25
11. Genomsnittlig månadslön i kronor efter verksamhetsområde, tjänstgöringsomfattning och kön	25
Fakta om statistiken	26
Detta omfattar statistiken	26
Definitioner och förklaringar	27
Så görs statistiken	28
Statistikens tillförlitlighet	28
Osäkerhetskällor	28
Bra att veta	29
Annan statistik	31
In English	32
Summary	32
List of tables	32
List of terms	33

Statistiken med kommentarer

Faktaruta

Heltidslöner

De löneuppgifter som ligger till grund för denna publikation bygger på insamlade data om såväl deltidslöner som heltidslöner. Deltidslönerna har räknats om till motsvarande heltidslöner.

Lönebegrepp

Grundlön

Med grundlön avses avtalad lön inklusive fasta lönetillägg. Med fasta lönetillägg avses huvudsakligen tillägg som är knutna till tjänsten och oberoende av arbetstidens förläggning.

Månadslön

Med månadslön avses anställningens sammanlagda grundlön plus rörliga lönetillägg samt förmåner. Övertidsersättning ingår ej.

Observera att lön och inkomst är två skilda begrepp

Inkomsten påverkas bland annat av arbetstidens längd och inkluderar även andra inkomstslag än lön. Det innebär att två personer med samma timlön kan ha olika inkomster, beroende på sysselsättningsgrad, eventuell frånvaro eller övertid samt övriga inkomstslag.

I detta Statistiska meddelande redovisas månadslöner. Inkomststatistik redovisas bl.a. i Registret över inkomster och taxeringar (IoT).

Lön

- Är ersättning för utfört arbete under en given **tidsenhet**, till exempel månad eller timme
- Redovisas huvudsakligen som månadslön – deltidslöner omräknas till **heltidslöner**

Användningsområde

Begreppet lön är lämpligt att använda vid t.ex. analys av jämställdhet på arbetsmarknaden och jämförelser mellan näringsgrenar, yrkes-, ålders- och utbildningsgrupper

Inkomst

- Kan, förutom lön, inkludera kapitalinkomst, transfereringar med mera, erhållna under en given **tidsperiod**, vanligtvis ett år
- Redovisas i form av **årsinkomster**
- Påverkas till exempel av hel-/deltidsarbete, övertid och frånvaro

Begreppet inkomst kan användas för att t.ex. analysera fördelningsfrågor och budgeteffekter

Sammanfattning

Nedan presenteras medellöner för anställda inom den primärkommunala sektorn för november 2016. Kvinnornas löner ökade i genomsnitt med 1 030 kronor och männens löner ökade i genomsnitt med 720 kronor från föregående år. I procent motsvarar detta en ökning om 3,7 för kvinnorna och 2,5 för männen.

Medellönen för deltidstjänstgörande kvinnor, då denna räknats om till heltid, motsvarade ungefär 88 procent av medellönen för heltidstjänstgörande kvinnor. Deltidstjänstgörande män hade i genomsnitt ungefär 84 procent av medellönen för heltidstjänstgörande män då deltidslönen räknats om till heltid.

Lönespridningen var större för män än för kvinnor.

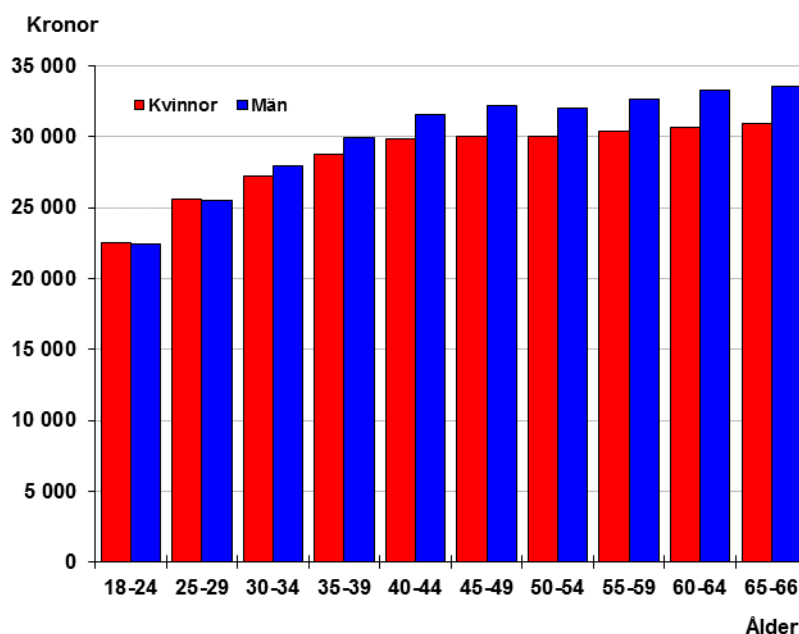
År 2016 motsvarade kvinnornas lön i genomsnitt 97 procent av männens lön. Skillnader i lön beror på flera faktorer, till exempel yrke, utbildning och ålder.

Månadslön samt procentuell förändring sedan föregående år och lönespridning

	Medellön	%	Undre kvartil	Median	Övre kvartil
Samtliga					
Kvinnor	28 710	3,7	24 500	27 700	31 720
Män	29 720	2,5	24 450	28 160	33 100
Totalt	28 940	3,5	24 500	27 800	32 000
Heltidstjänstgörande					
Kvinnor	30 340	3,6	25 700	29 000	33 550
Män	31 350	2,2	25 820	29 630	34 900
Totalt	30 610	3,2	25 720	29 100	33 980
Deltidstjänstgörande¹					
Kvinnor	26 840	3,4	23 270	26 310	29 700
Män	26 210	3,0	21 950	25 220	29 070
Totalt	26 740	3,3	23 020	26 150	29 600

1) Lönerna är omräknade till heltidslöner.

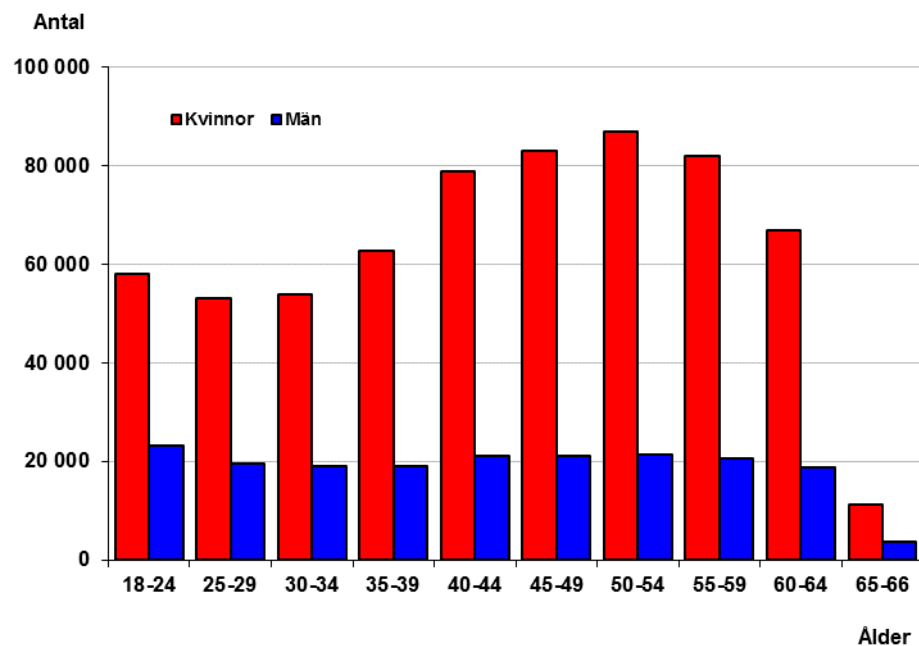
Genomsnittlig månadslön efter ålder och kön



Den genomsnittliga månadslönen stiger något med åldersklasserna för både kvinnor och män, dock mer för män än för kvinnor. I den yngsta åldersklassen är kvinnornas genomsnittliga månadslön högre än männens. Med stigande ålder ökar skillnaden mellan kvinnornas och männens månadslön.

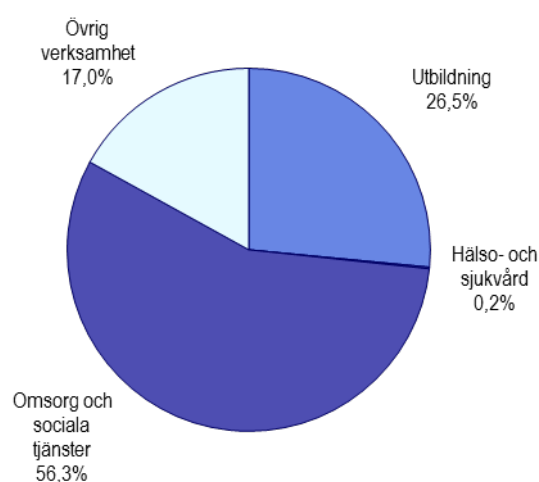
Från 2014 redovisas antalsuppgifter bara för lönepopulationen, läs mer om detta på sida 26.

Antal anställda efter ålder och kön



Den primärkommunala sektorn är mycket kvinnodominerad, cirka 80 procent av de anställda är kvinnor. År 2016 var den genomsnittliga åldern 44 år för kvinnor och 42 år för män. I den äldsta åldersklassen, 65-66 år, fanns det cirka 14 820 personer.

Andel anställda efter verksamhetsområden



Verksamhetsområdet omsorg och sociala tjänster består av mer än hälften av de anställda. Området är drygt dubbelt så stort som det andra huvudområdet, utbildning.

Utveckling 2007–2016

De procentuella löneökningarna har varierat för kvinnor och män under åren. Männerna har dock fortfarande, i genomsnitt, en högre lön än kvinnorna. Kvinnors lön i förhållande till männens har ökat från 91 procent år 2007 till 97 procent år 2016.

Tabellen nedan visar utvecklingen av löner för anställda inom den primärkommunala sektorn åren 2007–2016. Hänsyn har inte tagits till förändringar i yrkesstruktur, åldersfördelning, utbildningsnivå etc.

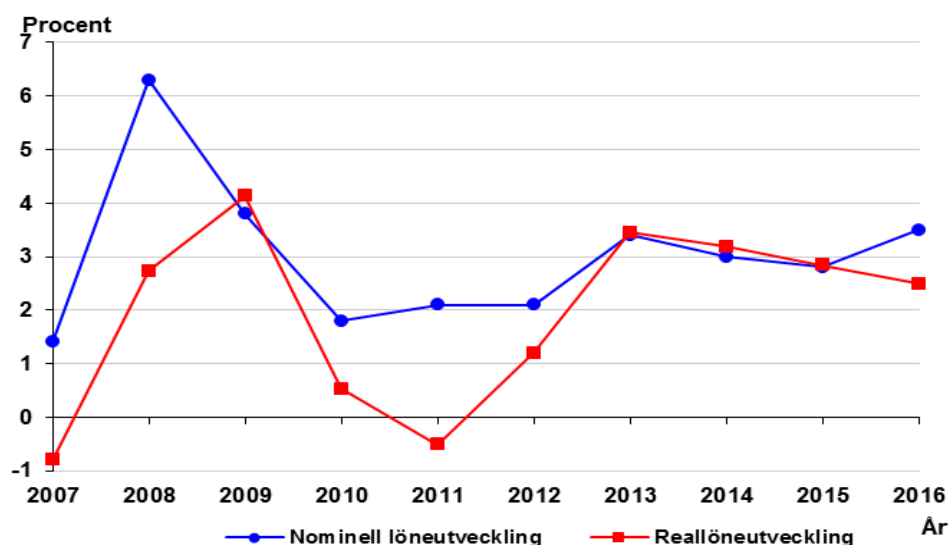
Genomsnittlig månadslön och procentuell förändring sedan föregående år

År	Kvinnor		Män		Samtliga	
	Lön	%	Lön	%	Lön	%
2007	21 390	1,3	23 490	2,0	21 820	1,4
2008	22 790	6,6	24 710	5,2	23 190	6,3
2009	23 710	4,0	25 370	2,7	24 060	3,8
2010	24 160	1,9	25 740	1,4	24 490	1,8
2011	24 690	2,2	26 250	2,0	25 020	2,1
2012	25 180	2,0	26 860	2,3	25 530	2,1
2013	26 070	3,5	27 670	3,0	26 410	3,4
2014	26 870	3,1	28 420	2,7	27 200	3,0
2015	27 670	3,0	29 000	2,0	27 960	2,8
2016	28 710	3,7	29 720	2,5	28 940	3,5

Nominell och real löneutveckling

Med reallön menas lörens köpkraft sedan prisförändringar räknats bort. Detta mått tar således hänsyn till hur hög inflationen varit. För att beräkna reallönen har Konsumentprisindex (KPI) använts.

Under de senaste 10 åren, 2007–2016, har de nominella löneökningarna varierat mellan 1,4 och 6,3 procent. Motsvarande variation för reallöneökningen var -0,8 och 4,1 procent. Under perioden har KPI stigit med cirka 9 procent, medan lönerna stigit med cirka 33 procent. Reallönerna har ökat med cirka 22 procent.



Tabellen nedan visar utvecklingen av antalet anställda inom den primärkommunala sektorn 2007–2016.

Från och med 2014 redovisas endast uppgifter från lönepopulationen (se sida 26), därför har denna tabell räknats om så den innehåller uppgifter för lönepopulation för alla år så jämförelser mellan åren kan göras. Från och med 2014 utökades åldersintervallet i lönepopulationen från 18-64 år till 18-66 år.

Antal anställda och procentuell förändring jämfört med föregående år

År	Kvinnor	Män	Samtliga	%	Andel kvinnor
2007	604 980	157 210	762 190	-0,1	79
2008	600 470	155 890	756 360	-0,8	79
2009	591 470	157 020	748 490	-1,0	79
2010	594 010	158 020	752 030	0,5	79
2011	598 160	158 440	756 600	0,6	79
2012	590 790	154 830	745 620	-1,5	79
2013	590 830	156 500	747 340	0,2	79
2014	608 970	165 470	774 440	3,6	79
2015	619 470	174 110	793 590	2,5	78
2016	636 500	187 130	823 640	3,8	77

Under november 2016 var antalet anställda inom den primärkommunala sektorn 823 640. Detta motsvarar en ökning med 30 050 från november år 2015.

Könsfördelningen har varit ungefär densamma under hela perioden. Nästan 80 procent av de anställda är kvinnor.

Tabeller

Teckenförklaring

Explanation of symbols

–	Inget finns att redovisa	Magnitude Zero
..	Uppgift inte tillgänglig, för osäker för att anges eller borttagen av sekretesskäl	Data not available, too uncertain or not published for reasons of confidentiality
.	Uppgift kan inte förekomma	Not applicable
0	Uppgift finns men avrundad av sekretesskäl	Data available but rounded off for reasons of confidentiality

Avrundning

I sammanfattningen är alla siffror avrundade till 10-tal. I tabellerna 1-11 är antalsuppgifterna avrundade till 100-tal, om inte antalet är mindre än 1 000 då antalsuppgifterna i stället avrundas till 10-tal. I tabellerna 1-11 är löneuppgifterna avrundade till 100-tal om inget annat noterats. Alla förändringstal, totaler och andelar är beräknade före avrundning.

1. Primärkommunal sektor 2016. Genomsnittlig månadslön i kronor efter län och kön

1. Municipal sector 2016. Average monthly salary in SEK by county and sex

Län	Antal ¹			Månadslön		
	Kvinnor	Män	Totalt	Kvinnor	Män	Totalt
Hela riket	636 500	187 100	823 600	28 700	29 700	28 900
Stockholms län	89 000	30 100	119 000	30 800	31 400	30 900
Uppsala län	20 400	6 200	26 600	28 400	29 100	28 600
Södermanlands län	19 900	5 500	25 500	28 200	28 800	28 300
Östergötlands län	28 700	7 600	36 300	28 100	29 400	28 400
Jönköpings län	27 900	7 300	35 200	28 300	29 900	28 700
Kronobergs län	14 500	4 000	18 500	28 300	29 600	28 600
Kalmar län	19 100	5 400	24 400	28 200	29 700	28 500
Gotlands län	4 900	1 600	6 500	29 300	32 400	30 100
Blekinge län	12 200	3 200	15 300	27 800	29 000	28 100
Skåne län	82 700	25 400	108 100	28 700	29 700	29 000
Hallands län	22 300	5 700	28 000	28 900	30 400	29 200
Västra Götalands län	118 500	33 600	152 100	28 700	29 700	28 900
Värmlands län	22 000	6 000	28 000	28 100	29 400	28 400
Örebro län	22 000	6 300	28 300	27 800	28 600	28 000
Västmanlands län	17 100	4 800	21 900	28 200	29 500	28 500
Dalarnas län	22 200	6 300	28 400	27 700	28 500	27 900
Gävleborgs län	21 400	5 500	26 900	28 100	28 900	28 300
Västernorrlands län	19 000	5 500	24 500	27 900	28 500	28 000
Jämtlands län	10 900	4 000	14 800	28 100	28 100	28 100
Västerbottens län	21 400	7 500	28 800	27 900	28 500	28 100
Norrbottnens län	20 500	5 800	26 300	28 400	29 300	28 600

1) Antalsuppgifterna avser lönepopulationen. Se förklaring i stycket *Objekt och population* under avsnittet *Fakta om statistiken*.

2. Primärkommunal sektor 2016. Genomsnittlig månadslön och lönespridning i kronor efter yrke och kön

2. Municipal sector 2016. Average monthly salary and salary dispersion in SEK by occupation and sex

SSYK	Yrke ¹	Kön	Antal ²	Månadslön			
				Undre kvartil	Median	Övre kvartil	Medellön
	Samtliga	Kvinnor	636 500	24 500	27 700	31 700	28 700
		Män	187 100	24 400	28 200	33 100	29 700
		Totalt	823 600	24 500	27 800	32 000	28 900
1412	Rektorer, nivå 2	Kvinnor	4 900	43 000	46 000	49 400	46 500
		Män	2 400	43 500	46 500	49 900	47 200
		Totalt	7 300	43 000	46 000	49 500	46 700
1422	Förskolechefer, nivå 2	Kvinnor	2 500	40 000	42 500	45 900	43 100
		Män	180	41 300	43 300	46 200	43 700
		Totalt	2 600	40 000	42 600	45 900	43 200
1522	Enhetschefer inom socialt och kurativt arbete, nivå 2	Kvinnor	1 900	39 400	42 500	45 500	42 800
		Män	600	38 000	41 900	45 200	42 000
		Totalt	2 500	39 000	42 300	45 500	42 600
1532	Enhetschefer inom äldreomsorg, nivå 2	Kvinnor	6 500	36 600	39 300	42 100	39 500
		Män	940	36 000	38 600	42 000	39 200
		Totalt	7 400	36 500	39 200	42 100	39 500
1592	Övriga verksamhetschefer inom samhälls-service, nivå 2	Kvinnor	2 400	34 800	39 200	44 000	39 700
		Män	1 700	34 900	40 000	45 300	40 700
		Totalt	4 100	34 900	39 600	44 500	40 100
2163	Planeringsarkitekter m.fl.	Kvinnor	1 500	33 000	36 700	41 600	37 600
		Män	990	33 900	38 200	43 600	39 400
		Totalt	2 500	33 300	37 300	42 200	38 300
2182	Miljö- och hälsoskyddsinspektörer	Kvinnor	1 800	30 100	32 100	34 000	32 300
		Män	850	30 700	32 300	34 500	32 700
		Totalt	2 700	30 300	32 100	34 100	32 400
2224	Distriktsköterskor	Kvinnor	1 800	33 800	35 300	37 200	36 000
		Män	70	33 800	36 100	39 100	36 600
		Totalt	1 800	33 800	35 300	37 300	36 000
2227	Geriatrisksjuksköterskor	Kvinnor	8 800	31 400	33 700	36 600	34 400
		Män	940	32 200	34 700	38 400	35 500
		Totalt	9 800	31 500	33 800	36 800	34 500
2233	Skolsköterskor	Kvinnor	3 000	32 800	34 000	35 900	34 500
		Män	50	32 500	34 100	35 600	34 100
		Totalt	3 000	32 800	34 000	35 900	34 500
2272	Sjukgymnaster	Kvinnor	1 600	28 200	30 100	31 800	30 100
		Män	360	28 100	30 000	31 600	30 100
		Totalt	1 900	28 200	30 100	31 700	30 100
2273	Arbets terapeuter	Kvinnor	3 000	28 300	30 000	31 500	30 000
		Män	200	27 400	29 000	30 800	29 300
		Totalt	3 200	28 300	30 000	31 500	30 000
2320	Lärare i yrkesämnen	Kvinnor	3 000	32 100	34 900	37 500	34 800
		Män	4 000	32 000	34 500	37 200	34 600
		Totalt	7 000	32 000	34 600	37 300	34 700
2330	Gymnasielärare	Kvinnor	12 200	31 800	34 600	37 600	34 700
		Män	8 700	31 500	34 700	37 800	34 700
		Totalt	20 900	31 700	34 700	37 700	34 700
2341	Grundskollärare	Kvinnor	64 500	29 000	32 300	35 600	32 200
		Män	21 800	27 000	31 500	35 000	31 100
		Totalt	86 300	28 500	32 100	35 500	32 000
2342	Fritidspedagoger	Kvinnor	10 800	25 800	28 400	30 500	27 900
		Män	4 200	23 700	27 600	30 000	27 000
		Totalt	15 000	25 300	28 100	30 300	27 600
2343	Förskollärare	Kvinnor	56 600	26 800	28 900	31 100	28 700
		Män	2 600	21 500	27 500	30 100	26 600
		Totalt	59 200	26 700	28 900	31 000	28 600
2351	Speciallärare och specialpedagoger m.fl.	Kvinnor	9 100	34 000	36 300	38 700	36 300
		Män	1 100	32 700	35 300	38 300	35 200
		Totalt	10 100	34 000	36 200	38 600	36 200

1) Endast de 60 vanligast förekommande yrkena redovisas här, för fler yrken se Statistikdatabasen på www.scb.se/AM0106.

2) Antalsuppgifterna avser lönepopulationen. Se förklaring i stycket *Objekt och population* under avsnittet *Fakta om statistiken*.

2. Forts

SSYK	Yrke ¹	Kön	Antal ²	Månadslön			
				Undre kvartil	Median	Övre kvartil	Medellön
2352	Studie- och yrkesvägledare	Kvinnor	2 100	29 500	31 700	33 700	31 600
		Män	500	29 000	31 600	33 900	31 200
		Totalt	2 600	29 400	31 700	33 800	31 500
2359	Övriga pedagoger med teoretisk specialistkompetens	Kvinnor	8 900	24 500	29 000	31 900	28 300
		Män	5 200	24 700	28 500	31 000	27 900
		Totalt	14 100	24 500	28 700	31 500	28 100
2419	Övriga ekonomer	Kvinnor	2 800	32 000	35 900	40 000	36 600
		Män	1 200	33 100	37 500	42 000	38 500
		Totalt	4 000	32 500	36 200	40 800	37 200
2422	Planerare och utredare m.fl.	Kvinnor	12 500	29 600	33 600	38 600	34 700
		Män	5 300	30 700	35 600	41 000	36 600
		Totalt	17 800	30 000	34 000	39 300	35 200
2423	Personal- och HR-specialister	Kvinnor	2 400	31 500	35 100	38 600	35 500
		Män	460	32 100	36 100	40 500	36 900
		Totalt	2 900	31 500	35 200	39 000	35 700
2432	Informatörer, kommunikatörer och PR-specialister	Kvinnor	1 700	29 900	33 100	36 900	33 600
		Män	560	29 700	33 400	36 900	33 700
		Totalt	2 300	29 800	33 200	36 900	33 600
2512	Mjukvaru- och systemutvecklare m.fl.	Kvinnor	980	31 800	35 300	39 400	36 100
		Män	1 500	32 600	36 500	41 400	37 400
		Totalt	2 500	32 300	36 000	40 600	36 900
2622	Bibliotekarier och arkivarier	Kvinnor	3 400	27 800	29 400	31 100	29 600
		Män	830	27 400	29 200	31 000	29 400
		Totalt	4 200	27 700	29 400	31 100	29 500
2661	Socialsekreterare	Kvinnor	15 400	29 000	31 500	34 500	31 900
		Män	2 400	29 000	31 500	34 400	31 900
		Totalt	17 900	29 000	31 500	34 500	31 900
2662	Kuratorer	Kvinnor	3 100	30 200	32 100	34 000	32 200
		Män	560	30 500	32 400	34 500	32 500
		Totalt	3 700	30 300	32 100	34 100	32 300
2663	Biståndsbedömare m.fl.	Kvinnor	4 200	28 400	30 700	33 000	30 800
		Män	340	28 000	30 200	32 700	30 400
		Totalt	4 600	28 400	30 600	33 000	30 800
3114	Ingenjörer och tekniker inom maskinteknik	Kvinnor	800	31 500	34 900	38 500	35 400
		Män	1 300	33 400	37 200	41 200	37 800
		Totalt	2 100	32 700	36 100	40 200	36 900
3333	Arbetsförmedlare	Kvinnor	3 400	26 900	29 000	31 500	29 200
		Män	2 400	26 200	28 500	30 900	28 600
		Totalt	5 800	26 600	28 900	31 200	29 000
3353	Socialförsäkringshandläggare	Kvinnor	2 100	25 300	26 600	28 100	26 900
		Män	140	24 100	26 400	28 500	26 600
		Totalt	2 200	25 300	26 600	28 100	26 900
3355	Brandingenjörer och byggnadsinspektörer m.fl.	Kvinnor	660	31 500	34 000	37 000	34 800
		Män	1 200	32 800	35 900	39 600	36 600
		Totalt	1 900	32 000	35 200	38 800	35 900
3411	Behandlingsassistenter och socialpedagoger m.fl.	Kvinnor	8 800	26 700	28 700	30 700	28 800
		Män	6 200	26 500	28 600	30 600	28 600
		Totalt	15 000	26 600	28 600	30 700	28 700
3423	Fritidsledare m.fl.	Kvinnor	4 300	23 000	25 300	27 300	25 400
		Män	4 200	23 000	25 200	27 300	25 400
		Totalt	8 500	23 000	25 200	27 300	25 400
3511	Drifttekniker, IT	Kvinnor	510	27 900	30 000	33 000	30 700
		Män	2 500	27 100	29 700	32 800	30 200
		Totalt	3 000	27 200	29 800	32 900	30 300
4111	Ekonomiassistenter m.fl.	Kvinnor	2 200	25 900	27 100	28 700	27 500
		Män	190	25 100	26 700	28 500	27 300
		Totalt	2 400	25 800	27 100	28 700	27 500
4112	Löne- och personaladministratörer	Kvinnor	2 500	26 000	27 300	29 000	27 600
		Män	140	25 500	27 000	28 900	27 500
		Totalt	2 600	26 000	27 300	29 000	27 600
4116	Skolassistenter m.fl.	Kvinnor	4 300	25 600	27 000	28 600	27 300
		Män	320	25 100	27 000	29 100	27 600
		Totalt	4 600	25 600	27 000	28 700	27 300

2. Forts

SSYK	Yrke ¹	Kön	Antal ²	Månadslön			
				Undre kvartil	Median	Övre kvartil	Medellön
4119	Övriga kontorsassistenter och sekreterare	Kvinnor	10 200	25 400	27 100	29 200	27 600
		Män	2 000	24 000	26 700	30 000	27 600
		Totalt	12 200	25 200	27 100	29 300	27 600
4225	Kontorsreceptionister	Kvinnor	1 600	23 500	24 900	26 500	25 100
		Män	220	22 700	25 000	27 300	25 300
		Totalt	1 800	23 500	24 900	26 500	25 100
4410	Biblioteks- och arkivassistenter m.fl.	Kvinnor	1 900	22 900	24 600	26 000	24 500
		Män	400	22 000	24 000	25 800	24 000
		Totalt	2 300	22 700	24 500	26 000	24 400
5120	Kockar och kallskänkor	Kvinnor	10 900	23 900	25 100	26 400	25 100
		Män	2 500	23 800	25 500	27 200	25 600
		Totalt	13 400	23 900	25 100	26 500	25 200
5152	Fastighetsskötare	Kvinnor	710	22 100	24 600	26 300	24 400
		Män	7 700	23 600	25 300	27 100	25 300
		Totalt	8 400	23 500	25 300	27 000	25 300
5311	Barnskötare	Kvinnor	60 300	20 500	22 900	24 800	22 800
		Män	6 900	19 200	20 700	23 000	21 400
		Totalt	67 200	20 400	22 600	24 700	22 600
5312	Elevassistenter m.fl.	Kvinnor	16 300	21 500	23 500	25 200	23 600
		Män	10 100	20 500	22 300	24 500	22 800
		Totalt	26 300	21 000	23 000	25 000	23 300
5321	Undersköterskor, hemtjänst, hemsjukvård och äldreboende	Kvinnor	102 700	25 400	27 300	29 100	27 400
		Män	8 100	24 800	26 600	28 700	26 900
		Totalt	110 800	25 300	27 200	29 100	27 400
5322	Undersköterskor, habilitering	Kvinnor	2 700	25 600	27 500	29 700	27 700
		Män	650	25 300	27 500	29 900	27 700
		Totalt	3 300	25 600	27 500	29 800	27 700
5330	Vårdbiträden	Kvinnor	46 600	22 100	24 200	26 500	24 400
		Män	11 000	21 800	23 700	26 100	24 000
		Totalt	57 600	22 100	24 100	26 400	24 300
5341	Skötare	Kvinnor	3 400	25 500	27 200	29 300	27 400
		Män	1 600	25 500	27 500	29 600	27 600
		Totalt	5 000	25 500	27 300	29 400	27 400
5342	Vårdare, boendestödjare	Kvinnor	36 800	24 700	26 800	29 100	26 900
		Män	12 000	24 400	26 500	28 800	26 600
		Totalt	48 800	24 600	26 700	29 000	26 800
5343	Personliga assistenter	Kvinnor	15 300	24 200	26 700	29 200	26 800
		Män	4 200	23 800	26 500	28 900	26 400
		Totalt	19 500	24 100	26 700	29 200	26 700
5349	Övrig vård- och omsorgspersonal	Kvinnor	1 600	24 300	26 000	28 100	26 400
		Män	400	23 600	25 800	28 600	26 400
		Totalt	2 000	24 100	26 000	28 200	26 400
5411	Brandmän	Kvinnor	220	26 800	28 300	29 400	28 200
		Män	4 700	28 600	30 300	32 000	30 600
		Totalt	4 900	28 500	30 100	31 900	30 500
5419	Övrig bevaknings- och säkerhetspersonal	Kvinnor	1 700	23 400	25 200	26 700	25 100
		Män	1 200	22 800	24 800	26 600	25 000
		Totalt	2 900	23 200	25 100	26 700	25 000
6113	Trädgårdsanläggare m.fl.	Kvinnor	620	23 600	25 100	26 300	25 300
		Män	2 100	23 200	25 000	26 800	25 200
		Totalt	2 700	23 300	25 000	26 700	25 200
7114	Anläggningsarbetare	Kvinnor	160	22 400	24 700	26 000	24 600
		Män	2 500	25 300	27 000	29 900	27 700
		Totalt	2 600	25 200	26 900	29 800	27 500
8191	Drifttekniker vid värme- och vattenverk	Kvinnor	300	26 000	28 200	30 900	28 600
		Män	3 400	27 100	29 600	32 200	30 000
		Totalt	3 700	27 000	29 500	32 100	29 800
9111	Städare	Kvinnor	11 000	21 300	22 900	23 900	22 700
		Män	1 400	20 300	21 600	23 400	21 900
		Totalt	12 400	21 100	22 800	23 800	22 600
9412	Restaurang- och köksbiträden m.fl.	Kvinnor	13 300	21 200	22 900	24 100	22 700
		Män	1 400	20 200	21 700	23 500	22 000
		Totalt	14 700	21 000	22 800	24 000	22 700

3. Primärkommunal sektor 2016. Genomsnittlig månadslön i kronor och kompletterande information efter yrke och kön

3. Municipal sector 2016. Average monthly salary in SEK and additional information by occupation and sex

SSYK	Yrke ¹	Kön	Antal ²	Tjänste- omfattning	Medel- ålder	Grundlön	Rörliga lönetillägg ³	Månadslön
	Samtliga	Kvinnor	636 500	82	44	27 500	1 180	28 700
		Män	187 100	85	42	28 500	1 160	29 700
		Totalt	823 600	83	44	27 800	1 180	28 900
1412	Rektorer, nivå 2	Kvinnor	4 900	97	51	46 400	20	46 500
		Män	2 400	98	50	47 100	20	47 200
		Totalt	7 300	97	50	46 700	20	46 700
1422	Förskolechefer, nivå 2	Kvinnor	2 500	97	51	43 100	20	43 100
		Män	180	97	51	43 700	10	43 700
		Totalt	2 600	97	51	43 100	20	43 200
1522	Enhetschefer inom socialt och kurativt arbete, nivå 2	Kvinnor	1 900	98	48	42 500	300	42 800
		Män	600	99	48	41 500	450	42 000
		Totalt	2 500	98	48	42 200	330	42 600
1532	Enhetschefer inom äldreomsorg, nivå 2	Kvinnor	6 500	97	48	39 300	240	39 500
		Män	940	98	46	38 900	300	39 200
		Totalt	7 400	97	48	39 200	250	39 500
1592	Övriga verksamhetschefer inom sambandsservice, nivå 2	Kvinnor	2 400	97	49	39 600	130	39 700
		Män	1 700	98	50	40 200	480	40 700
		Totalt	4 100	97	49	39 800	270	40 100
2163	Planeringsarkitekter m.fl.	Kvinnor	1 500	94	39	37 500	60	37 600
		Män	990	95	42	39 300	100	39 400
		Totalt	2 500	94	41	38 200	70	38 300
2182	Miljö- och hälsoskyddsinspektörer	Kvinnor	1 800	93	39	32 200	60	32 300
		Män	850	96	43	32 600	60	32 700
		Totalt	2 700	94	40	32 300	60	32 400
2224	Distriktsköterskor	Kvinnor	1 800	85	52	34 600	1 360	36 000
		Män	70	86	54	34 500	2 140	36 600
		Totalt	1 800	85	52	34 600	1 390	36 000
2227	Geriatrisksjuksköterskor	Kvinnor	8 800	81	47	32 700	1 730	34 400
		Män	940	82	47	33 200	2 370	35 500
		Totalt	9 800	81	47	32 700	1 800	34 500
2233	Skolsköterskor	Kvinnor	3 000	87	51	34 500	10	34 500
		Män	50	90	50	34 100	40	34 100
		Totalt	3 000	87	51	34 500	10	34 500
2272	Sjukgymnaster	Kvinnor	1 600	90	41	30 100	20	30 100
		Män	360	94	42	30 000	20	30 100
		Totalt	1 900	90	41	30 100	20	30 100
2273	Arbetsterapeuter	Kvinnor	3 000	90	45	30 000	30	30 000
		Män	200	96	41	29 200	50	29 300
		Totalt	3 200	91	44	29 900	30	30 000
2320	Lärare i yrkesämnen	Kvinnor	3 000	90	49	34 800	20	34 800
		Män	4 000	94	51	34 600	20	34 600
		Totalt	7 000	92	50	34 700	20	34 700
2330	Gymnasielärare	Kvinnor	12 200	88	46	34 700	20	34 700
		Män	8 700	89	47	34 600	20	34 700
		Totalt	20 900	89	46	34 700	20	34 700
2341	Grundskollärare	Kvinnor	64 500	89	44	32 200	10	32 200
		Män	21 800	87	43	31 100	10	31 100
		Totalt	86 300	88	44	31 900	10	32 000
2342	Fritidspedagoger	Kvinnor	10 800	86	44	27 800	30	27 900
		Män	4 200	88	39	26 900	40	27 000
		Totalt	15 000	86	43	27 600	30	27 600
2343	Förskollärare	Kvinnor	56 600	87	45	28 600	50	28 700
		Män	2 600	83	39	26 500	40	26 600
		Totalt	59 200	87	44	28 500	50	28 600

1) Endast de 60 vanligast förekommande yrkena redovisas här, för fler yrken se Statistikdatabasen på www.scb.se/AM0106.

2) Antalsuppgifterna avser lönepopulationen. Se förklaring i stycket *Objekt och population* under avsnittet *Fakta om statistiken*.

3) Rörliga lönetillägg är avrundade till 10-tal.

3. Forts

SSYK	Yrke ¹	Kön	Antal ²	Tjänste- omfattning	Medel- ålder	Grundlön	Rörliga lönetillägg ³	Månadslön
2351	Speciallärare och specialpedagoger m.fl.	Kvinnor	9 100	92	52	36 300	20	36 300
		Män	1 100	95	51	35 200	10	35 200
		Totalt	10 100	92	52	36 200	20	36 200
2352	Studie- och yrkesvägledare	Kvinnor	2 100	90	46	31 500	20	31 600
		Män	500	92	49	31 200	40	31 200
		Totalt	2 600	91	46	31 500	20	31 500
2359	Övriga pedagoger med teoretisk specialistkompetens	Kvinnor	8 900	74	43	28 200	110	28 300
		Män	5 200	74	43	27 700	150	27 900
		Totalt	14 100	74	43	28 000	120	28 100
2419	Övriga ekonomer	Kvinnor	2 800	96	46	36 500	30	36 600
		Män	1 200	97	45	38 500	30	38 500
		Totalt	4 000	96	46	37 100	30	37 200
2422	Planerare och utredare m.fl.	Kvinnor	12 500	92	46	34 500	110	34 700
		Män	5 300	92	46	36 300	210	36 600
		Totalt	17 800	92	46	35 100	140	35 200
2423	Personal- och HR-specialister	Kvinnor	2 400	94	46	35 400	50	35 500
		Män	460	96	46	36 800	40	36 900
		Totalt	2 900	94	46	35 600	50	35 700
2432	Informatörer, kommunikatörer och PR-specialister	Kvinnor	1 700	92	42	33 500	100	33 600
		Män	560	92	43	33 600	40	33 700
		Totalt	2 300	92	42	33 500	80	33 600
2512	Mjukvaru- och systemutvecklare m.fl.	Kvinnor	980	96	48	36 000	100	36 100
		Män	1 500	97	47	37 100	290	37 400
		Totalt	2 500	97	47	36 700	220	36 900
2622	Bibliotekarier och arkivarier	Kvinnor	3 400	87	45	29 200	310	29 600
		Män	830	90	44	29 100	310	29 400
		Totalt	4 200	88	45	29 200	310	29 500
2661	Socialsekreterare	Kvinnor	15 400	91	40	31 600	270	31 900
		Män	2 400	93	42	31 400	470	31 900
		Totalt	17 900	91	40	31 600	300	31 900
2662	Kuratorer	Kvinnor	3 100	89	45	32 100	110	32 200
		Män	560	93	47	32 400	150	32 500
		Totalt	3 700	90	45	32 100	110	32 300
2663	Biståndsbedömare m.fl.	Kvinnor	4 200	91	42	30 700	60	30 800
		Män	340	94	40	30 200	180	30 400
		Totalt	4 600	91	41	30 700	60	30 800
3114	Ingenjörer och tekniker inom maskinteknik	Kvinnor	800	94	42	35 300	120	35 400
		Män	1 300	96	48	37 100	660	37 800
		Totalt	2 100	95	46	36 400	460	36 900
3333	Arbetsförmedlare	Kvinnor	3 400	88	44	28 000	1 210	29 200
		Män	2 400	87	43	26 300	2 320	28 600
		Totalt	5 800	88	44	27 300	1 670	29 000
3353	Socialförsäkringshandläggare	Kvinnor	2 100	90	48	26 900	50	26 900
		Män	140	90	44	26 500	160	26 600
		Totalt	2 200	90	48	26 900	50	26 900
3355	Brandingenjörer och byggnadsinspektörer m.fl.	Kvinnor	660	95	40	34 600	190	34 800
		Män	1 200	97	45	35 700	790	36 600
		Totalt	1 900	96	44	35 300	580	35 900
3411	Behandlingsassistenter och social pedagoger m.fl.	Kvinnor	8 800	84	42	26 100	2 650	28 800
		Män	6 200	84	40	24 800	3 800	28 600
		Totalt	15 000	84	41	25 600	3 130	28 700
3423	Fritidsledare m.fl.	Kvinnor	4 300	72	39	24 200	1 170	25 400
		Män	4 200	72	36	23 800	1 580	25 400
		Totalt	8 500	72	37	24 000	1 370	25 400
3511	Drifttekniker, IT	Kvinnor	510	94	47	30 400	300	30 700
		Män	2 500	96	44	29 900	340	30 200
		Totalt	3 000	96	44	30 000	330	30 300
4111	Ekonomiassistenter m.fl.	Kvinnor	2 200	92	50	27 500	20	27 500
		Män	190	93	45	27 300	0	27 300
		Totalt	2 400	92	50	27 400	20	27 500
4112	Löne- och personaladministratörer	Kvinnor	2 500	92	48	27 500	90	27 600
		Män	140	96	45	27 400	130	27 500
		Totalt	2 600	92	48	27 500	90	27 600
4116	Skolassistenter m.fl.	Kvinnor	4 300	90	50	27 300	20	27 300
		Män	320	90	45	27 400	110	27 600
		Totalt	4 600	90	50	27 300	30	27 300

3. Forts

SSYK	Yrke ¹	Kön	Antal ²	Tjänste- omfattning	Medel- ålder	Grundlön	Rörliga lönetillägg ³	Månadslön
4119	Övriga kontorsassistenter och sekreterare	Kvinnor	10 200	89	48	27 400	110	27 600
		Män	2 000	87	43	27 300	260	27 600
		Totalt	12 200	89	47	27 400	130	27 600
4225	Kontorsreceptionister	Kvinnor	1 600	80	46	24 600	460	25 100
		Män	220	79	39	24 300	990	25 300
		Totalt	1 800	80	45	24 600	520	25 100
4410	Biblioteks- och arkivassistenter m.fl.	Kvinnor	1 900	68	49	24 000	500	24 500
		Män	400	72	43	23 400	660	24 000
		Totalt	2 300	69	48	23 900	530	24 400
5120	Kockar och kallskänkor	Kvinnor	10 900	88	47	24 800	370	25 100
		Män	2 500	89	42	25 200	440	25 600
		Totalt	13 400	89	46	24 800	380	25 200
5152	Fastighetsskötare	Kvinnor	710	78	44	23 500	950	24 400
		Män	7 700	91	50	24 700	630	25 300
		Totalt	8 400	90	49	24 600	660	25 300
5311	Barnskötare	Kvinnor	60 300	78	41	22 600	120	22 800
		Män	6 900	72	29	21 300	80	21 400
		Totalt	67 200	77	40	22 500	120	22 600
5312	Elevassistenter m.fl.	Kvinnor	16 300	80	41	23 600	30	23 600
		Män	10 100	85	34	22 800	30	22 800
		Totalt	26 300	82	38	23 300	30	23 300
5321	Undersköterskor, hemtjänst, hem sjukvård och äldreboende	Kvinnor	102 700	81	45	24 500	2 890	27 400
		Män	8 100	83	41	23 700	3 240	26 900
		Totalt	110 800	81	45	24 400	2 920	27 400
5322	Undersköterskor, habilitering	Kvinnor	2 700	80	44	24 600	3 150	27 700
		Män	650	81	41	24 000	3 640	27 700
		Totalt	3 300	80	44	24 500	3 250	27 700
5330	Vårdbiträden	Kvinnor	46 600	61	37	21 100	3 340	24 400
		Män	11 000	60	31	20 300	3 760	24 000
		Totalt	57 600	60	36	20 900	3 420	24 300
5341	Skötare	Kvinnor	3 400	83	46	24 800	2 580	27 400
		Män	1 600	84	44	24 400	3 190	27 600
		Totalt	5 000	84	45	24 700	2 780	27 400
5342	Vårdare, boendestödare	Kvinnor	36 800	78	43	23 800	3 110	26 900
		Män	12 000	78	40	23 100	3 510	26 600
		Totalt	48 800	78	42	23 600	3 210	26 800
5343	Personliga assistenter	Kvinnor	15 300	71	43	22 700	4 000	26 800
		Män	4 200	68	39	22 000	4 410	26 400
		Totalt	19 500	70	42	22 600	4 090	26 700
5349	Övrig vård- och omsorgspersonal	Kvinnor	1 600	77	48	25 200	1 180	26 400
		Män	400	75	42	23 800	2 620	26 400
		Totalt	2 000	77	47	24 900	1 470	26 400
5411	Brandmän	Kvinnor	220	92	32	27 700	530	28 200
		Män	4 700	96	43	30 200	460	30 600
		Totalt	4 900	96	42	30 000	460	30 500
5419	Övrig bevaknings- och säkerhets- personal	Kvinnor	1 700	70	36	22 900	2 180	25 100
		Män	1 200	70	33	22 500	2 450	25 000
		Totalt	2 900	70	35	22 700	2 290	25 000
6113	Trädgårdsanläggare m.fl.	Kvinnor	620	92	44	25 100	250	25 300
		Män	2 100	95	48	24 500	630	25 200
		Totalt	2 700	94	47	24 600	550	25 200
7114	Anläggningsarbetare	Kvinnor	160	90	42	24 200	420	24 600
		Män	2 500	98	47	26 400	1 210	27 700
		Totalt	2 600	97	46	26 300	1 170	27 500
8191	Drifttekniker vid värme- och vatten verk	Kvinnor	300	89	44	28 100	490	28 600
		Män	3 400	96	48	28 200	1 700	30 000
		Totalt	3 700	95	48	28 200	1 600	29 800
9111	Städare	Kvinnor	11 000	83	48	22 400	230	22 700
		Män	1 400	82	42	21 500	380	21 900
		Totalt	12 400	83	47	22 300	250	22 600
9412	Restaurang- och köksbiträden m.fl.	Kvinnor	13 300	74	47	22 300	410	22 700
		Män	1 400	67	39	21 400	630	22 000
		Totalt	14 700	73	46	22 200	430	22 700

4. Primärkommunal sektor 2016. Genomsnittlig månadslön i kronor efter yrke, ålder och kön

4. Municipal sector 2016. Average monthly salary in SEK by occupation, age and sex

SSYK	Kön	Yrke ¹	Ålder					
			Samtliga ²	18 -29	30-39	40-49	50-59	60-66
Samtliga	Kvinnor	Lön	28 700	24 000	28 000	29 900	30 200	30 700
		Antal	636 500	111 200	116 700	161 900	168 800	77 900
	Män	Lön	29 700	23 800	29 000	31 900	32 300	33 300
		Antal	187 100	42 800	37 900	42 000	42 000	22 400
	Totalt	Lön	28 900	23 900	28 300	30 300	30 600	31 300
		Antal	823 600	154 000	154 700	203 900	210 800	100 300
2227 Geriatriskjuksköterskor	Kvinnor	Lön	34 400	30 500	32 400	34 400	35 700	36 500
		Antal	8 800	730	1 800	2 400	2 500	1 500
	Män	Lön	35 500	30 300	34 100	35 500	36 700	37 400
		Antal	940	60	190	260	290	140
	Totalt	Lön	34 500	30 500	32 600	34 500	35 800	36 600
		Antal	9 800	790	2 000	2 600	2 800	1 600
2330 Gymnasielärare	Kvinnor	Lön	34 700	27 600	33 000	35 200	36 400	36 900
		Antal	12 200	850	2 700	3 800	3 400	1 500
	Män	Lön	34 700	27 100	32 800	35 300	36 400	37 100
		Antal	8 700	720	1 800	2 500	2 200	1 500
	Totalt	Lön	34 700	27 400	32 900	35 200	36 400	37 000
		Antal	20 900	1 600	4 500	6 300	5 600	3 000
2341 Grundskollärare	Kvinnor	Lön	32 200	25 900	31 000	33 300	34 000	34 800
		Antal	64 500	7 300	14 800	21 000	14 200	7 200
	Män	Lön	31 100	24 100	30 600	33 100	33 100	34 000
		Antal	21 800	3 800	4 900	5 800	4 400	2 800
	Totalt	Lön	32 000	25 300	30 900	33 300	33 800	34 600
		Antal	86 300	11 100	19 700	26 800	18 600	10 000
2342 Fritidspedagoger	Kvinnor	Lön	27 900	23 200	27 000	29 000	29 600	29 800
		Antal	10 800	2 000	1 800	2 800	2 900	1 300
	Män	Lön	27 000	22 800	27 200	29 000	29 700	29 900
		Antal	4 200	1 300	890	910	770	390
	Totalt	Lön	27 600	23 100	27 100	29 000	29 700	29 800
		Antal	15 000	3 300	2 700	3 700	3 700	1 700
2343 Förskollärare	Kvinnor	Lön	28 700	24 000	27 900	29 500	30 300	30 400
		Antal	56 600	8 200	11 400	15 200	14 600	7 100
	Män	Lön	26 600	21 700	27 400	29 400	30 100	30 100
		Antal	2 600	860	580	460	430	270
	Totalt	Lön	28 600	23 800	27 800	29 500	30 300	30 400
		Antal	59 200	9 100	12 000	15 700	15 000	7 400
2351 Speciallärare och specialpedagoger m.fl.	Kvinnor	Lön	36 300	27 500	34 200	36 000	36 600	37 300
		Antal	9 100	90	790	2 600	3 200	2 400
	Män	Lön	35 200	24 900	32 900	35 400	36 000	36 700
		Antal	1 100	40	140	290	290	300
	Totalt	Lön	36 200	26 800	34 000	35 900	36 600	37 200
		Antal	10 100	130	930	2 900	3 500	2 700
2359 Övriga pedagoger med teoretisk specialistkompetens	Kvinnor	Lön	28 300	22 500	27 400	29 300	30 600	31 600
		Antal	8 900	1 600	1 900	2 200	2 100	1 100
	Män	Lön	27 900	22 600	27 300	29 100	30 100	31 000
		Antal	5 200	1 100	1 100	1 100	1 200	700
	Totalt	Lön	28 100	22 600	27 400	29 300	30 400	31 400
		Antal	14 100	2 700	3 000	3 300	3 300	1 800
2422 Planerare och utredare m.fl.	Kvinnor	Lön	34 700	28 800	33 500	35 300	35 600	37 400
		Antal	12 500	1 100	2 800	3 600	3 400	1 700
	Män	Lön	36 600	28 800	34 200	37 200	38 300	40 200
		Antal	5 300	520	1 100	1 400	1 300	970
	Totalt	Lön	35 200	28 800	33 700	35 800	36 300	38 400
		Antal	17 800	1 600	3 900	4 900	4 700	2 600
2661 Socialsekreterare	Kvinnor	Lön	31 900	28 600	31 400	33 400	34 400	35 500
		Antal	15 400	4 000	4 400	3 500	2 500	1 100
	Män	Lön	31 900	28 800	30 900	32 500	33 900	34 900
		Antal	2 400	480	670	520	470	310
	Totalt	Lön	31 900	28 600	31 400	33 300	34 300	35 400
		Antal	17 900	4 500	5 100	4 000	2 900	1 400

1) Endast de 20 vanligaste yrkena redovisas här, för fler yrken se Statistikdatabasen på www.scb.se/AM0106.

2) Antalsuppgifterna avser lönepopulationen. Se förklaring i stycket *Objekt och population* under avsnittet *Fakta om statistiken*.

4. Forts

SSYK	Kön		Ålder					
			Samtliga ²	18 -29	30-39	40-49	50-59	60-66
3411 Behandlingsassistenter och socialpedagoger m.fl.	Kvinnor	Lön	28 800	27 500	28 400	29 100	29 500	29 900
		Antal	8 800	1 700	2 100	2 200	2 200	680
	Män	Lön	28 600	27 100	28 600	29 100	29 300	29 600
		Antal	6 200	1 500	1 600	1 300	1 200	480
	Totalt	Lön	28 700	27 300	28 500	29 100	29 400	29 800
		Antal	15 000	3 200	3 700	3 500	3 400	1 200
4119 Övriga kontorsassistenter och sekreterare	Kvinnor	Lön	27 600	24 800	27 500	28 000	27 800	27 800
		Antal	10 200	920	1 500	2 500	3 600	1 700
	Män	Lön	27 600	24 400	27 500	28 400	28 600	29 600
		Antal	2 000	420	430	430	460	280
	Totalt	Lön	27 600	24 700	27 500	28 100	27 900	28 100
		Antal	12 200	1 300	1 900	3 000	4 000	2 000
5120 Kockar och kallskänkor	Kvinnor	Lön	25 100	23 300	24 500	25 200	25 600	25 600
		Antal	10 900	910	1 700	3 000	3 900	1 400
	Män	Lön	25 600	23 500	25 600	26 300	26 200	25 800
		Antal	2 500	410	700	700	560	190
	Totalt	Lön	25 200	23 400	24 800	25 400	25 700	25 700
		Antal	13 400	1 300	2 400	3 700	4 400	1 600
5311 Barnskötare	Kvinnor	Lön	22 800	20 300	22 300	23 600	24 600	24 800
		Antal	60 300	17 900	10 000	12 300	13 500	6 600
	Män	Lön	21 400	20 200	22 900	24 100	24 500	24 400
		Antal	6 900	4 600	1 100	610	430	150
	Totalt	Lön	22 600	20 300	22 400	23 600	24 600	24 800
		Antal	67 200	22 400	11 100	12 900	13 900	6 700
5312 Elevassistenter m.fl.	Kvinnor	Lön	23 600	21 000	23 400	24 400	25 100	25 700
		Antal	16 300	4 400	2 900	3 700	3 800	1 500
	Män	Lön	22 800	21 000	23 400	24 500	25 400	26 400
		Antal	10 100	4 900	1 900	1 600	1 200	560
	Totalt	Lön	23 300	21 000	23 400	24 400	25 200	25 900
		Antal	26 300	9 300	4 700	5 300	5 000	2 100
5321 Undersköterskor, hemtjänst, hemsjukvård och äldreboende	Kvinnor	Lön	27 400	25 100	26 300	27 600	28 300	28 600
		Antal	102 700	13 900	17 300	27 400	31 600	12 500
	Män	Lön	26 900	25 100	26 600	27 500	27 900	28 200
		Antal	8 100	1 700	1 900	2 100	1 800	590
	Totalt	Lön	27 400	25 100	26 400	27 600	28 300	28 600
		Antal	110 800	15 600	19 300	29 500	33 400	13 100
5330 Vårdbiträden	Kvinnor	Lön	24 400	23 200	24 100	25 200	26 100	26 400
		Antal	46 600	20 700	6 800	6 400	8 000	4 700
	Män	Lön	24 000	23 400	24 200	25 000	25 700	25 900
		Antal	11 000	6 400	2 000	1 200	990	360
	Totalt	Lön	24 300	23 200	24 100	25 100	26 000	26 400
		Antal	57 600	27 100	8 800	7 700	9 000	5 000
5342 Vårdare, boendestödjare	Kvinnor	Lön	26 900	24 700	26 300	27 500	28 000	28 100
		Antal	36 800	7 900	6 300	8 600	9 900	4 200
	Män	Lön	26 600	24 900	26 500	27 500	27 600	27 800
		Antal	12 000	3 300	2 700	2 500	2 500	1 000
	Totalt	Lön	26 800	24 800	26 400	27 500	27 900	28 100
		Antal	48 800	11 200	9 000	11 000	12 400	5 300
5343 Personliga assistenter	Kvinnor	Lön	26 800	24 600	26 500	27 400	27 800	27 700
		Antal	15 300	3 400	3 000	3 300	3 900	1 700
	Män	Lön	26 400	24 800	26 500	27 600	27 400	27 000
		Antal	4 200	1 300	1 000	830	720	320
	Totalt	Lön	26 700	24 600	26 500	27 500	27 800	27 600
		Antal	19 500	4 700	4 000	4 200	4 600	2 000
9111 Städare	Kvinnor	Lön	22 700	20 800	21 700	22 600	23 200	23 500
		Antal	11 000	1 000	1 600	2 900	3 800	1 700
	Män	Lön	21 900	20 700	21 700	22 200	22 700	22 600
		Antal	1 400	290	330	340	340	130
	Totalt	Lön	22 600	20 800	21 700	22 600	23 200	23 400
		Antal	12 400	1 300	1 900	3 200	4 200	1 800
9412 Restaurang- och köksbiträden m.fl.	Kvinnor	Lön	22 700	21 500	22 000	22 600	23 200	23 500
		Antal	13 300	1 500	2 000	3 300	4 400	2 100
	Män	Lön	22 000	21 100	21 900	22 200	22 900	23 000
		Antal	1 400	430	310	280	260	120
	Totalt	Lön	22 700	21 400	22 000	22 500	23 200	23 500
		Antal	14 700	1 900	2 300	3 600	4 700	2 200

5. Primärkommunal sektor 2016. Genomsnittlig månadslön i kronor efter yrke, region och kön

5. Municipal sector 2016. Average monthly salary in SEK by occupation, region and sex.

SSYK	Kön	Yrke ¹	Region ²								
			Samtliga ³	1	2	3	4	5	6	7	8
Samtliga	Kvinnor	Lön	28 700	30 800	28 100	28 400	28 600	28 700	28 000	28 000	28 200
		Antal	636 500	89 000	108 100	66 500	94 900	140 800	65 600	29 900	41 800
	Män	Lön	29 700	31 400	29 100	30 000	29 600	29 800	28 900	28 300	28 800
		Antal	187 100	30 100	30 400	18 200	28 500	39 300	17 800	9 500	13 300
	Totalt	Lön	28 900	30 900	28 300	28 700	28 800	29 000	28 200	28 100	28 300
	Antal	823 600	119 000	138 600	84 700	123 400	180 100	83 400	39 300	55 100	
2227 Geriatriskjuk- sköterskor	Kvinnor	Lön	34 400	39 100	34 800	33 500	34 500	33 700	33 400	33 300	33 800
		Antal	8 800	710	1 600	840	1 300	2 200	1 000	420	740
	Män	Lön	35 500	40 300	36 800	34 700	35 500	34 400	34 400	34 200	33 700
		Antal	940	90	190	100	150	200	90	40	100
	Totalt	Lön	34 500	39 300	35 000	33 700	34 600	33 700	33 500	33 400	33 800
	Antal	9 800	800	1 700	940	1 500	2 400	1 100	460	840	
2330 Gymnasielärare	Kvinnor	Lön	34 700	37 700	34 400	33 600	34 600	34 400	33 200	34 700	33 800
		Antal	12 200	1 900	2 100	1 100	1 800	2 700	1 300	540	860
	Män	Lön	34 700	37 700	34 300	34 000	34 200	34 300	33 100	34 700	33 600
		Antal	8 700	1 400	1 400	910	1 300	1 900	910	350	480
	Totalt	Lön	34 700	37 700	34 400	33 700	34 400	34 400	33 200	34 700	33 700
	Antal	20 900	3 300	3 500	2 000	3 100	4 600	2 200	890	1 300	
2341 Grundskollärare	Kvinnor	Lön	32 200	35 900	31 400	31 300	31 900	32 100	30 400	31 100	31 100
		Antal	64 500	11 000	11 200	6 400	9 500	13 400	6 400	2 800	3 800
	Män	Lön	31 100	34 600	30 000	30 300	30 800	31 000	29 100	29 300	30 800
		Antal	21 800	3 700	3 700	2 100	3 600	4 500	2 100	910	1 300
	Totalt	Lön	32 000	35 600	31 100	31 100	31 600	31 800	30 100	30 700	31 000
	Antal	86 300	14 600	14 900	8 600	13 100	17 900	8 400	3 700	5 000	
2342 Fritidspedagoger	Kvinnor	Lön	27 900	30 900	27 600	27 400	28 000	27 300	26 700	26 800	27 700
		Antal	10 800	1 300	1 600	1 400	1 600	2 600	1 000	490	730
	Män	Lön	27 000	30 100	26 900	26 400	27 000	26 100	26 200	24 600	26 700
		Antal	4 200	590	600	500	700	1 000	400	170	260
	Totalt	Lön	27 600	30 700	27 400	27 200	27 700	27 000	26 600	26 200	27 400
	Antal	15 000	1 900	2 200	1 900	2 300	3 600	1 400	670	990	
2343 Förskollärare	Kvinnor	Lön	28 700	32 600	28 100	27 900	28 600	28 500	27 200	27 600	28 000
		Antal	56 600	7 000	9 000	6 600	8 600	13 400	6 000	2 500	3 500
	Män	Lön	26 600	32 100	26 500	26 500	26 700	25 400	24 800	24 700	26 700
		Antal	2 600	300	350	230	400	640	350	130	210
	Totalt	Lön	28 600	32 600	28 100	27 800	28 500	28 400	27 100	27 500	27 900
	Antal	59 200	7 300	9 400	6 900	9 000	14 000	6 300	2 600	3 700	
2351 Speciallärare och specialpedagoger m.fl.	Kvinnor	Lön	36 300	38 800	35 800	35 500	35 800	36 300	35 500	35 900	35 200
		Antal	9 100	1 500	1 500	910	1 700	1 800	780	360	640
	Män	Lön	35 200	36 900	34 600	34 400	34 700	35 600	35 000	35 600	33 700
		Antal	1 100	190	170	110	210	220	70	40	60
	Totalt	Lön	36 200	38 600	35 700	35 400	35 700	36 300	35 400	35 900	35 100
	Antal	10 100	1 700	1 700	1 000	1 900	2 000	850	400	700	
2359 Övriga pedagoger med teoretisk specialistkompetens	Kvinnor	Lön	28 300	31 100	28 000	25 000	28 600	28 500	28 300	27 800	28 500
		Antal	8 900	1 100	1 600	1 100	1 600	1 500	1 000	460	470
	Män	Lön	27 900	30 300	27 000	26 500	28 500	27 700	27 300	27 200	29 100
		Antal	5 200	660	980	550	770	960	640	350	260
	Totalt	Lön	28 100	30 800	27 700	25 500	28 600	28 200	27 900	27 600	28 800
	Antal	14 100	1 800	2 600	1 600	2 300	2 500	1 700	800	730	
2422 Planerare och utredare m.fl.	Kvinnor	Lön	34 700	37 700	33 900	33 600	33 800	34 800	32 900	32 800	33 000
		Antal	12 500	2 600	2 100	880	1 800	2 700	1 100	610	790
	Män	Lön	36 600	39 200	36 400	36 700	35 700	36 600	34 400	34 500	35 300
		Antal	5 300	1 000	890	460	820	1 100	450	240	320
	Totalt	Lön	35 200	38 100	34 600	34 700	34 400	35 300	33 400	33 300	33 700
	Antal	17 800	3 600	3 000	1 300	2 600	3 800	1 500	850	1 100	
2661 Socialsekreterare	Kvinnor	Lön	31 900	33 400	31 000	31 600	31 200	32 600	31 100	30 800	31 000
		Antal	15 400	3 100	2 400	1 300	2 500	3 500	1 300	590	730
	Män	Lön	31 900	33 100	31 300	31 800	31 500	32 200	30 900	30 700	30 900
		Antal	2 400	530	380	230	400	580	160	80	100
	Totalt	Lön	31 900	33 300	31 000	31 600	31 200	32 600	31 100	30 700	31 000
	Antal	17 900	3 600	2 800	1 500	2 900	4 100	1 500	670	830	

1) Endast de 20 vanligaste yrkena redovisas här, för fler yrken se Statistikdatabasen på www.scb.se/AM0106.

2) Regionerna är indelade enligt NUTS 2 enligt följande: 1: Stockholms län, 2: Uppsala, Södermanlands, Östergötlands, Örebro och Västmanlands län, 3: Jönköpings, Kronobergs, Kalmar och Gotlands län, 4: Blekinge och Skåne län, 5: Hallands och Västra Götalands län, 6: Värmlands, Dalarnas och Gävleborgs län, 7: Västernorrlands och Jämtlands län, 8: Västerbottens och Norrbottens län.

5. Forts

SSYK	Kön	Yrke ¹	Region ²								
			Samtliga ³	1	2	3	4	5	6	7	8
3411 Behandlings- assistenter och socialpedagoger m.fl.	Kvinnor	Lön	28 800	29 100	28 300	28 800	28 700	29 500	28 900	28 100	28 000
		Antal	8 800	830	1 500	1 000	1 600	1 900	860	410	660
	Män	Lön	28 600	29 200	28 000	28 700	28 800	29 500	28 500	27 300	27 300
		Antal	6 200	470	960	980	1 100	1 100	660	360	570
	Totalt	Lön	28 700	29 200	28 200	28 800	28 700	29 500	28 700	27 700	27 600
Antal		15 000	1 300	2 500	2 000	2 600	3 000	1 500	770	1 200	
4119 Övriga kontors- assistenter och sekreterare	Kvinnor	Lön	27 600	29 900	27 100	26 700	27 000	27 600	26 900	26 600	27 200
		Antal	10 200	1 700	2 000	960	1 500	2 200	880	460	500
	Män	Lön	27 600	29 800	27 300	27 300	26 200	27 900	26 300	25 600	27 300
		Antal	2 000	410	330	140	350	430	170	90	110
	Totalt	Lön	27 600	29 800	27 100	26 800	26 800	27 600	26 800	26 400	27 200
Antal		12 200	2 100	2 300	1 100	1 900	2 600	1 000	550	610	
5120 Kockar och kall- skänkor	Kvinnor	Lön	25 100	26 200	24 700	25 300	25 100	25 300	24 700	24 500	24 900
		Antal	10 900	1 100	1 900	1 300	1 500	2 600	1 100	610	820
	Män	Lön	25 600	27 400	25 300	25 400	25 400	25 300	24 300	24 800	24 600
		Antal	2 500	480	410	240	430	520	180	110	170
	Totalt	Lön	25 200	26 600	24 800	25 300	25 200	25 300	24 700	24 600	24 800
Antal		13 400	1 600	2 300	1 600	1 900	3 100	1 200	720	990	
5311 Barnskötare	Kvinnor	Lön	22 800	23 300	22 300	23 200	22 500	22 700	22 700	22 200	23 100
		Antal	60 300	15 300	11 300	3 800	8 800	11 700	4 400	2 300	2 800
	Män	Lön	21 400	22 200	20 700	21 400	20 900	20 900	20 800	20 400	21 100
		Antal	6 900	2 600	1 200	260	1 100	910	340	210	280
	Totalt	Lön	22 600	23 100	22 200	23 100	22 300	22 600	22 600	22 100	22 900
Antal		67 200	18 000	12 400	4 100	9 800	12 600	4 700	2 500	3 000	
5312 Elevassistenter m.fl.	Kvinnor	Lön	23 600	25 200	23 000	23 700	23 100	23 800	22 900	22 900	23 400
		Antal	16 300	2 600	3 000	1 400	2 400	3 700	1 600	690	810
	Män	Lön	22 800	24 200	22 200	22 800	22 500	22 900	22 200	22 000	22 700
		Antal	10 100	1 800	1 900	830	1 500	2 100	1 000	470	410
	Totalt	Lön	23 300	24 800	22 700	23 300	22 900	23 500	22 600	22 600	23 100
Antal		26 300	4 400	4 900	2 300	4 000	5 800	2 700	1 200	1 200	
5321 Undersköterskor, hemtjänst, hemsjukvård och äldreboende	Kvinnor	Lön	27 400	27 600	27 200	27 400	27 300	27 600	27 200	27 500	27 500
		Antal	102 700	7 200	17 700	12 400	15 800	23 900	13 100	5 600	7 000
	Män	Lön	26 900	28 000	26 500	26 700	26 700	27 000	26 400	26 700	26 900
		Antal	8 100	1 200	1 300	700	1 300	1 700	830	500	720
	Totalt	Lön	27 400	27 600	27 200	27 400	27 300	27 500	27 100	27 400	27 400
Antal		110 800	8 300	19 000	13 000	17 100	25 600	13 900	6 100	7 700	
5330 Vårdbiträden	Kvinnor	Lön	24 400	25 200	24 100	24 600	24 300	24 400	24 500	23 800	24 200
		Antal	46 600	5 000	8 400	5 600	6 100	9 000	5 500	3 000	4 000
	Män	Lön	24 000	25 400	23 800	23 900	23 700	24 100	23 800	23 400	23 700
		Antal	11 000	1 500	1 800	1 100	1 300	2 000	1 100	950	1 400
	Totalt	Lön	24 300	25 200	24 000	24 500	24 200	24 300	24 400	23 700	24 100
Antal		57 600	6 500	10 200	6 700	7 400	11 000	6 600	3 900	5 400	
5342 Vårdare, boende- stödjare	Kvinnor	Lön	26 900	27 300	26 300	27 400	26 700	27 000	27 000	27 200	26 800
		Antal	36 800	4 300	7 000	3 500	5 900	8 300	3 400	1 600	2 900
	Män	Lön	26 600	27 400	26 000	26 900	26 500	26 800	26 500	26 400	26 100
		Antal	12 000	1 800	2 100	810	1 700	2 900	1 000	700	980
	Totalt	Lön	26 800	27 300	26 300	27 300	26 700	27 000	26 900	26 900	26 600
Antal		48 800	6 000	9 000	4 300	7 700	11 100	4 400	2 300	3 900	
5343 Personliga assistenter	Kvinnor	Lön	26 800	26 900	25 900	27 300	26 600	26 900	27 200	27 000	26 600
		Antal	15 300	1 700	2 600	1 900	1 700	3 300	2 000	590	1 600
	Män	Lön	26 400	26 300	25 400	27 000	26 600	26 400	26 700	27 000	26 300
		Antal	4 200	550	630	490	500	860	420	230	490
	Totalt	Lön	26 700	26 800	25 800	27 200	26 600	26 800	27 100	27 000	26 500
Antal		19 500	2 200	3 300	2 400	2 200	4 200	2 400	820	2 000	
9111 Städare	Kvinnor	Lön	22 700	22 500	22 400	22 700	22 400	22 800	22 600	22 600	22 900
		Antal	11 000	640	1 200	1 300	2 000	3 100	1 200	580	950
	Män	Lön	21 900	22 100	21 900	21 900	21 900	22 100	21 600	21 600	22 300
		Antal	1 400	200	140	100	280	370	120	120	90
	Totalt	Lön	22 600	22 400	22 400	22 600	22 400	22 800	22 500	22 400	22 900
Antal		12 400	840	1 300	1 400	2 300	3 500	1 300	690	1 000	
9412 Restaurang- och köksbiträden m.fl.	Kvinnor	Lön	22 700	22 700	22 200	23 100	22 800	22 800	22 800	22 500	22 800
		Antal	13 300	1 800	2 000	1 500	2 000	3 200	1 400	600	820
	Män	Lön	22 000	22 500	21 000	22 100	21 900	22 300	21 900	22 000	22 200
		Antal	1 400	290	220	140	220	230	110	110	90
	Totalt	Lön	22 700	22 700	22 100	23 000	22 700	22 800	22 700	22 400	22 700
Antal		14 700	2 100	2 200	1 700	2 200	3 400	1 500	710	910	

3) Antalsuppgifterna avser lönepopulationen. Se förklaring i stycket *Objekt och population* under avsnittet *Fakta om statistiken*.

6. Primärkommunal sektor 2016. Antal anställda efter månadslöneintervall i kronor och kön

6. Municipal sector 2016. Number of employees by monthly salary interval in SEK and sex

Månadslön	Antal ¹		
	Kvinnor	Män	Totalt
Totalt	636 500	187 100	823 600
- 18 999	11 200	4 200	15 400
19 000 - 20 999	33 600	11 800	45 300
21 000 - 22 999	53 600	16 200	69 800
23 000 - 24 999	83 600	20 900	104 500
25 000 - 26 999	99 600	25 500	125 200
27 000 - 28 999	97 200	24 000	121 200
29 000 - 30 999	75 500	20 600	96 100
31 000 - 32 999	55 700	15 800	71 600
33 000 - 34 999	40 500	12 400	52 800
35 000 - 36 999	27 000	9 500	36 600
37 000 - 38 999	18 200	6 800	25 000
39 000 - 40 999	12 400	4 700	17 200
41 000 - 42 999	8 500	3 500	11 900
43 000 - 44 999	5 800	2 600	8 400
45 000 - 46 999	4 100	2 000	6 200
47 000 - 48 999	2 600	1 400	4 000
49 000 - 50 999	1 900	1 200	3 000
51 000 - 52 999	1 300	790	2 000
53 000 - 54 999	840	590	1 400
55 000 - 56 999	650	530	1 200
57 000 - 58 999	510	420	930
59 000 - 60 999	400	320	720
61 000 - 62 999	290	240	530
63 000 - 64 999	240	200	450
65 000 - 66 999	200	180	380
67 000 -	920	870	1 800

1) Antalsuppgifterna avser lönepopulationen. Se förklaring i stycket *Objekt och population* under avsnittet *Fakta om statistiken*.

7. Primärkommunal sektor 2016. Genomsnittlig månadslön och lönespridning i kronor efter utbildningsinriktning och kön

7. Municipal sector 2016. Average monthly salary and salary dispersion in SEK by field of education and sex

Utbildningsinriktning	Kön	Antal ¹	Månadslön				Medel- ålder
			Undre kvartil	Median	Övre kvartil	Medellön	
Samtliga	Kvinnor	636 500	24 500	27 700	31 700	28 700	44
	Män	187 100	24 400	28 200	33 100	29 700	42
	Totalt	823 600	24 500	27 800	32 000	28 900	44
0 Allmän utbildning	Kvinnor	75 900	21 600	24 100	26 800	24 500	41
	Män	28 700	21 600	24 700	27 800	25 400	38
	Totalt	104 700	21 600	24 300	27 100	24 700	40
1 Pedagogik och lärarutbildning	Kvinnor	166 700	28 300	31 400	35 200	32 200	46
	Män	40 800	29 500	33 200	37 200	34 000	46
	Totalt	207 500	28 500	31 800	35 700	32 600	46
2 Humaniora och konst	Kvinnor	25 000	21 800	24 800	28 200	25 700	36
	Män	10 200	22 500	25 800	29 400	26 600	37
	Totalt	35 100	22 000	25 000	28 600	25 900	36
3 Samhällsvetenskap, juridik, handel och administration	Kvinnor	73 100	24 200	27 200	31 200	28 800	45
	Män	20 900	24 600	28 500	34 500	31 100	42
	Totalt	93 900	24 200	27 500	31 900	29 300	44
4 Naturvetenskap, matematik och data	Kvinnor	8 200	24 200	27 600	32 100	28 900	43
	Män	5 200	24 900	28 600	33 600	30 300	42
	Totalt	13 300	24 500	28 000	32 700	29 400	43
5 Teknik och tillverkning	Kvinnor	18 000	23 400	26 600	32 000	28 800	43
	Män	36 700	24 200	27 500	32 300	29 400	44
	Totalt	54 600	23 900	27 200	32 100	29 200	43
6 Lant- och skogsbruk samt djursjukvård	Kvinnor	6 700	21 700	24 300	27 200	25 000	36
	Män	2 400	24 200	26 700	30 500	28 200	46
	Totalt	9 100	22 300	25 000	28 000	25 800	38
7 Hälso- och sjukvård samt social omsorg	Kvinnor	212 300	25 000	27 600	31 100	28 600	45
	Män	26 700	24 700	27 700	31 500	29 100	41
	Totalt	239 000	25 000	27 600	31 100	28 700	44
8 Tjänster	Kvinnor	39 700	23 000	25 100	27 500	25 600	44
	Män	11 400	24 500	27 900	31 300	29 200	42
	Totalt	51 100	23 300	25 500	28 300	26 400	44

1) Antalsuppgifterna avser lönepopulationen. Se förklaring i stycket *Objekt och population* under avsnittet *Fakta om statistiken*.

8. Primärkommunal sektor 2016. Genomsnittlig månadslön och lönespridning i kronor efter utbildningsnivå och kön

8. Municipal sector 2016. Average monthly salary and salary dispersion in SEK by level of education and sex

Utbildningsnivå	Kön	Antal ¹	Månadslön				Medel- ålder
			Undre kvartil	Median	Övre kvartil	Medellön	
Samtliga	Kvinnor	636 500	24 500	27 700	31 700	28 700	44
	Män	187 100	24 400	28 200	33 100	29 700	42
	Totalt	823 600	24 500	27 800	32 000	28 900	44
1 Förgymnasial utbildning, kortare än 9 år	Kvinnor	6 400	20 800	22 800	24 700	23 000	47
	Män	2 100	21 300	23 700	26 300	24 100	42
	Totalt	8 500	21 000	23 000	25 100	23 300	46
2 Förgymnasial utbildning, minst 9 år	Kvinnor	29 200	22 000	24 100	26 400	24 400	43
	Män	11 800	22 500	25 100	27 800	25 700	41
	Totalt	41 100	22 100	24 400	26 900	24 800	43
3 Gymnasial utbildning, högst 2 år	Kvinnor	135 100	24 300	26 300	28 600	26 600	51
	Män	31 500	24 400	26 800	29 900	27 700	49
	Totalt	166 600	24 300	26 400	28 800	26 800	50
4 Gymnasial utbildning, 3 år	Kvinnor	149 700	22 200	24 800	27 400	25 000	37
	Män	46 500	21 600	24 900	28 300	25 700	34
	Totalt	196 200	22 100	24 900	27 600	25 200	36
5 Eftergymnasial utbildning, kortare än 3 år	Kvinnor	94 700	25 400	28 800	32 100	29 500	47
	Män	32 600	25 300	29 000	33 800	30 400	44
	Totalt	127 300	25 400	28 900	32 500	29 800	46
6 Eftergymnasial utbildning, 3 år eller längre	Kvinnor	218 800	28 500	32 000	36 000	32 900	43
	Män	60 600	29 000	33 000	37 800	34 400	44
	Totalt	279 400	28 500	32 200	36 400	33 200	44
7 Forskarutbildning	Kvinnor	1 100	29 000	35 000	42 500	36 800	48
	Män	830	30 500	36 300	43 400	38 600	50
	Totalt	2 000	30 000	35 600	43 000	37 500	49

1) Antalsuppgifterna avser lönepopulationen. Se förklaring i stycket *Objekt och population* under avsnittet *Fakta om statistiken*.

9. Primärkommunal sektor 2016. Genomsnittlig månadslön och lönespridning i kronor efter utbildning och kön

9. Municipal sector 2016. Average monthly salary and salary dispersion in SEK by education and sex

Utbildning ¹	Kön	Antal ²	Månadslön				Medel- ålder
			Undre kvartil	Median	Övre kvartil	Medellön	
Samtliga	Kvinnor	636 500	24 500	27 700	31 700	28 700	44
	Män	187 100	24 400	28 200	33 100	29 700	42
	Totalt	823 600	24 500	27 800	32 000	28 900	44
Allmän utbildning							
Folkskoleutbildning och motsvarande	Kvinnor	6 400	20 800	22 800	24 700	23 000	47
	Män	2 100	21 300	23 700	26 300	24 100	42
	Totalt	8 500	21 000	23 000	25 100	23 300	46
Grundskoleutbildning och motsvarande	Kvinnor	29 200	22 000	24 100	26 400	24 400	43
	Män	11 800	22 500	25 100	27 800	25 700	41
	Totalt	41 100	22 100	24 400	26 900	24 800	43
Samhällsvetenskaplig, social och humanistisk gymnasieutbildning	Kvinnor	36 400	21 600	24 700	27 500	24 900	40
	Män	12 200	21 200	24 300	27 900	25 200	35
	Totalt	48 600	21 500	24 600	27 500	25 000	39
Naturvetenskaplig gymnasieutbildning	Kvinnor	3 900	20 000	22 500	26 100	23 600	30
	Män	2 600	20 600	24 000	28 400	25 600	32
	Totalt	6 500	20 100	23 000	27 000	24 400	31
Pedagogik och lärarutbildning							
Minst 30 (nya) högskolepoäng inom pedagogik, ej examen	Kvinnor	14 900	22 900	26 000	28 900	26 400	35
	Män	5 500	24 400	27 500	30 900	28 200	37
	Totalt	20 400	23 200	26 300	29 500	26 900	36
Förskolläroverutbildning	Kvinnor	44 000	28 000	29 900	32 400	30 900	49
	Män	2 000	28 100	30 100	33 300	31 900	50
	Totalt	46 000	28 000	29 900	32 400	30 900	49
Fritidspedagogutbildning	Kvinnor	8 400	28 100	29 900	32 200	30 900	49
	Män	2 800	28 200	30 300	33 000	31 600	49
	Totalt	11 100	28 200	30 000	32 400	31 100	49
Läroverutbildning för grundskolans lägre åldrar	Kvinnor	46 800	29 200	32 400	35 900	33 100	44
	Män	6 600	30 400	33 600	37 200	34 800	47
	Totalt	53 400	29 300	32 500	36 000	33 300	45
Ämnesläroverutbildning, allmänna ämnen	Kvinnor	25 800	31 700	34 500	38 100	35 300	45
	Män	13 200	32 100	35 100	39 200	36 400	46
	Totalt	39 000	31 800	34 800	38 500	35 700	45
Utbildning för lärare i praktiskt/estetiskt ämnen	Kvinnor	7 400	30 700	33 300	36 500	34 100	50
	Män	5 400	31 000	33 900	37 200	35 000	50
	Totalt	12 800	30 800	33 500	36 800	34 400	50
Specialläroverutbildning	Kvinnor	8 400	34 500	37 000	39 900	37 500	53
	Män	730	34 400	37 200	40 000	37 800	54
	Totalt	9 100	34 500	37 000	39 900	37 500	53
Yrkesläroverutbildning	Kvinnor	2 800	31 900	35 000	38 200	35 600	52
	Män	2 700	33 200	35 600	38 500	36 200	53
	Totalt	5 500	32 500	35 300	38 400	35 900	52
Övrig eftergymnasial utbildning inom pedagogik och läroverutbildning	Kvinnor	6 600	24 000	28 000	33 200	29 500	45
	Män	1 600	25 100	29 200	34 200	30 800	46
	Totalt	8 200	24 300	28 300	33 500	29 800	45
Humaniora och konst							
Estetisk utbildning på gymnasial nivå	Kvinnor	8 400	20 600	23 000	25 600	23 400	30
	Män	2 500	20 900	23 500	26 700	24 200	31
	Totalt	10 800	20 600	23 000	25 900	23 600	30
Gymnasial utbildning för medieproduktion	Kvinnor	3 700	20 500	22 900	25 600	23 400	30
	Män	1 400	21 000	23 700	26 400	24 100	31
	Totalt	5 100	20 600	23 000	25 900	23 600	30
Minst 30 (nya) högskolepoäng inom humaniora/konst, ej examen	Kvinnor	5 400	23 400	26 500	29 800	27 200	41
	Män	2 900	23 200	26 500	29 900	27 200	38
	Totalt	8 300	23 300	26 500	29 800	27 200	40
Humanistisk högskoleutbildning (minst 3 år)	Kvinnor	4 000	24 500	28 000	32 200	29 100	43
	Män	1 400	25 000	28 500	32 900	30 200	43
	Totalt	5 400	24 700	28 000	32 300	29 400	43

1) Endast de vanligast förekommande utbildningarna redovisas separat.

2) Antalsuppgifterna avser lönepopulationen. Se förklaring i stycket *Objekt och population* under avsnittet *Fakta om statistiken*.

9. Forts

Utbildning ¹	Kön	Antal ²	Månadslön				Medel- ålder
			Undre kvartil	Median	Övre kvartil	Medellön	
Konstnärlig eftergymnasial utbildning	Kvinnor	2 200	23 800	27 000	30 000	27 400	43
	Män	1 200	25 000	28 200	31 200	28 700	43
	Totalt	3 500	24 000	27 500	30 500	27 900	43
Samhällsvetenskap, juridik, handel, administration							
Handelsgymnasium/3-årig ekonomisk linje på gymnasiet	Kvinnor	7 200	22 400	26 000	28 800	26 200	44
	Män	2 600	20 700	25 300	30 000	26 800	39
	Totalt	9 800	21 900	25 800	29 000	26 400	43
Yrkesinriktad utbildning på gymnasial nivå inom handel och administration	Kvinnor	28 000	23 400	25 600	28 000	25 900	48
	Män	4 700	23 100	25 800	28 900	26 600	44
	Totalt	32 800	23 300	25 600	28 100	26 000	48
Minst 30 (nya) högskolepoäng inom samhällsv/ekonomi/juridik, ej examen	Kvinnor	10 400	24 400	27 600	31 700	29 000	38
	Män	4 200	24 600	28 300	33 200	30 200	38
	Totalt	14 600	24 500	27 800	32 100	29 300	38
Biblioteks- och informationsvetenskaplig högskoleutbildning (minst 3 år)	Kvinnor	2 800	28 000	29 800	31 900	30 700	46
	Män	580	27 600	29 400	31 700	30 800	46
	Totalt	3 400	28 000	29 800	31 900	30 700	46
Ekonomutbildning (högskoleutbildning minst 3 år)	Kvinnor	4 900	24 600	30 000	38 000	32 500	42
	Män	2 300	26 900	33 000	41 200	35 800	43
	Totalt	7 100	25 200	31 000	38 800	33 500	43
Högskoleutbildning för organisation, administration och förvaltning (minst 3 år)	Kvinnor	2 100	32 200	38 200	46 000	40 500	50
	Män	960	34 400	42 000	54 000	46 200	53
	Totalt	3 000	33 000	39 500	48 200	42 300	51
Juridisk högskoleutbildning (minst 3 år)	Kvinnor	1 600	27 200	33 000	41 800	35 400	41
	Män	690	27 400	33 000	44 400	37 200	44
	Totalt	2 300	27 200	33 000	42 200	36 000	42
Högskoleutbildning i psykologi och psykoterapi (minst 3 år)	Kvinnor	3 400	28 800	33 000	38 400	34 100	41
	Män	820	29 700	35 600	39 600	35 300	44
	Totalt	4 200	28 900	33 800	38 800	34 300	42
Samhälls- och beteendevetenskaplig högskoleutbildning (minst 3 år)	Kvinnor	5 600	27 500	30 900	36 000	32 500	39
	Män	2 100	28 000	31 600	37 500	34 000	40
	Totalt	7 700	27 500	31 000	36 200	32 900	39
Övrig eftergymn utb inom samhällsv, juridik, handel, administration	Kvinnor	5 900	23 800	26 700	30 500	28 300	46
	Män	1 500	24 000	27 200	31 500	29 200	45
	Totalt	7 400	23 900	26 800	30 700	28 500	46
Naturvetenskap, matematik och data							
Yrkesinriktad utbildning på gymnasial nivå inom naturv/matematik/data	Kvinnor	2 000	23 300	25 700	28 000	25 900	48
	Män	920	23 400	26 200	29 300	26 900	44
	Totalt	3 000	23 300	25 800	28 400	26 200	47
Minst 30 (nya) högskolepoäng inom naturv/matematik/data, ej examen	Kvinnor	1 500	24 000	27 300	31 400	28 400	39
	Män	1 500	24 300	27 700	32 100	29 200	38
	Totalt	3 000	24 100	27 500	31 900	28 800	39
Naturvetenskaplig högskoleutbildning (minst 3 år)	Kvinnor	3 000	26 000	30 700	34 600	31 200	41
	Män	1 500	27 200	31 800	37 000	33 200	44
	Totalt	4 500	26 500	31 000	35 300	31 900	42
Teknik och tillverkning							
Tekniskt gymnasium (2-3 år)	Kvinnor	710	20 000	22 600	26 100	23 800	33
	Män	2 300	21 300	26 600	32 600	28 500	42
	Totalt	3 000	20 800	25 400	30 900	27 400	40
Byggtutbildning vid gymnasium/yrkesskola	Kvinnor	750	20 900	23 500	26 000	23 800	32
	Män	5 000	23 500	26 200	29 400	27 000	42
	Totalt	5 700	23 000	25 900	29 000	26 600	41
Elektro- och datateknisk utbildning vid gymnasium/yrkesskola	Kvinnor	630	22 900	24 900	27 700	25 500	44
	Män	5 700	23 300	26 500	30 500	27 600	40
	Totalt	6 300	23 200	26 400	30 100	27 400	40
Fordons- och farkostutbildning vid gymnasium/yrkesskola	Kvinnor	450	21 800	24 000	26 300	24 300	35
	Män	3 200	24 100	26 600	29 900	27 200	43
	Totalt	3 600	23 600	26 300	29 300	26 900	42
Livsmedelsutbildning vid gymnasium/yrkesskola	Kvinnor	1 700	21 800	24 000	26 300	24 300	37
	Män	400	23 100	25 600	28 300	26 000	42
	Totalt	2 100	22 000	24 200	26 700	24 600	38
Verkstadsutbildning vid gymnasium/yrkesskola	Kvinnor	1 500	22 900	25 000	27 400	25 300	48
	Män	5 300	23 800	26 200	29 100	26 800	48
	Totalt	6 800	23 500	25 900	28 600	26 400	48

9. Forts

Utbildning ¹	Kön	Antal ²	Månadslön				Medel- ålder
			Undre kvartil	Median	Övre kvartil	Medellön	
Övrig gymnasial utbildning inom teknik och tillverkning	Kvinnor	1 500	22 900	25 200	27 900	25 800	49
	Män	1 700	23 000	25 700	29 000	26 600	45
	Totalt	3 300	23 000	25 500	28 500	26 200	47
Minst 30 (nya) högskolepoäng inom teknik, ej examen	Kvinnor	1 600	24 100	28 300	33 900	29 600	37
	Män	2 300	24 600	28 600	34 000	30 200	36
	Totalt	3 900	24 400	28 500	34 000	29 900	36
Ingenjörutbildning; väg- och vatten, byggnad, lantmåteri (eftergymnasial)	Kvinnor	1 300	30 600	34 700	39 500	35 700	39
	Män	1 700	31 500	36 600	44 000	38 700	45
	Totalt	3 000	31 000	35 600	41 900	37 400	43
Övrig eftergymnasial utbildning inom teknik och tillverkning	Kvinnor	1 800	23 100	26 200	30 400	27 300	43
	Män	2 200	25 000	28 600	33 500	29 800	42
	Totalt	3 900	24 000	27 500	32 000	28 700	42
Lant- och skogsbruk samt djursjukvård							
Gymnasial utbildning inom lant- och skogsbruk samt djursjukvård	Kvinnor	5 500	21 500	24 000	26 500	24 200	34
	Män	1 700	23 800	26 300	29 200	27 100	45
	Totalt	7 300	21 900	24 500	27 200	24 900	37
Hälso- och sjukvård, social omsorg							
Gymnasial utbildning med inriktning mot barn och ungdom	Kvinnor	37 700	22 700	24 600	26 400	24 800	42
	Män	4 800	21 400	23 900	26 500	24 300	32
	Totalt	42 500	22 500	24 600	26 500	24 800	41
Omvårdnads- och omsorgsutbildning på gymnasial nivå	Kvinnor	95 200	25 000	27 000	29 100	27 100	46
	Män	8 400	24 500	26 500	28 900	26 900	41
	Totalt	103 700	24 900	26 900	29 000	27 100	45
Övrig gymnasial utbildning inom hälso- och sjukvård/social omsorg	Kvinnor	3 500	24 900	27 100	29 300	27 200	50
	Män	500	24 800	27 200	30 200	27 900	45
	Totalt	4 000	24 900	27 100	29 400	27 300	50
Minst 30 (nya) högskolepoäng inom hälso- o sjukvård/social omsorg, ej examen	Kvinnor	8 400	24 500	27 000	30 000	27 700	35
	Män	1 700	25 000	27 800	30 700	28 400	35
	Totalt	10 200	24 500	27 200	30 100	27 800	35
Arbetsterapeututbildning	Kvinnor	3 900	28 400	30 200	32 300	31 100	45
	Män	270	28 000	30 000	33 000	31 400	41
	Totalt	4 200	28 400	30 200	32 400	31 100	45
Fritidsledarutbildning (eftergymnasial)	Kvinnor	3 200	24 900	26 700	29 400	27 800	47
	Män	2 800	25 100	27 500	30 700	29 100	46
	Totalt	6 000	25 000	27 000	30 000	28 400	47
Sjukgymnastutbildning	Kvinnor	1 900	28 000	30 400	32 500	31 100	42
	Män	480	28 500	30 500	33 000	31 400	44
	Totalt	2 300	28 100	30 400	32 600	31 100	43
Sjuksköterskeutbildning	Kvinnor	18 400	31 700	34 100	37 200	34 800	49
	Män	1 700	31 600	34 700	38 800	35 600	48
	Totalt	20 100	31 700	34 100	37 300	34 900	49
Social serviceutbildning	Kvinnor	7 100	28 800	32 700	39 000	34 500	49
	Män	830	27 200	30 000	34 700	32 200	44
	Totalt	8 000	28 600	32 400	38 800	34 200	48
Socionomutbildning	Kvinnor	20 600	29 700	32 500	36 100	33 900	41
	Män	3 200	30 000	33 200	38 000	35 500	45
	Totalt	23 800	29 800	32 600	36 400	34 100	42
Övrig eftergymnasial utbildning inom hälso- och sjukvård/social omsorg	Kvinnor	10 900	26 300	29 200	32 600	30 000	44
	Män	1 600	26 200	29 500	33 400	30 700	43
	Totalt	12 500	26 300	29 200	32 700	30 100	44
Tjänster							
Hotell- och restaurangutbildning på gymnasial nivå	Kvinnor	16 300	22 500	24 400	26 300	24 500	41
	Män	3 500	22 800	25 200	27 700	25 700	38
	Totalt	19 800	22 500	24 500	26 500	24 700	40
Transportutbildning på gymnasial nivå	Kvinnor	1 000	22 300	24 700	27 300	25 100	45
	Män	1 600	24 100	26 500	29 400	27 100	43
	Totalt	2 600	23 400	25 800	28 500	26 300	44
Övrig gymnasial utbildning inom tjänsteområdet	Kvinnor	17 500	23 600	25 600	27 900	25 800	49
	Män	2 300	27 300	30 900	34 700	31 600	51
	Totalt	19 800	23 700	26 000	28 600	26 500	49
Övrig eftergymnasial utbildning inom tjänsteområdet	Kvinnor	3 800	24 200	27 100	31 400	28 600	40
	Män	2 600	26 600	28 900	31 500	30 000	37
	Totalt	6 400	25 000	28 100	31 400	29 200	39

10. Primärkommunal sektor 2016. Genomsnittlig månadslön i kronor efter verksamhetsområde, överenskommen sysselsättningsgrad och kön

10. Municipal sector 2016. Average monthly salary in SEK by activity, agreed rate of employment and sex

Överenskommen sysselsättningsgrad	Kön	Verksamhetsområde									
		Samtliga ¹		Utbildning		Hälsa- och sjukvård		Omsorg och sociala tjänster		Övrig verksamhet	
		Antal	Lön	Antal	Lön	Antal	Lön	Antal	Lön	Antal	Lön
Samtliga	Kvinnor	636 500	28 700	157 900	31 200	1 000	34 400	398 900	27 400	78 700	30 200
	Män	187 100	29 700	60 600	30 800	230	52 300	65 200	26 700	61 100	31 800
	Totalt	823 600	28 900	218 500	31 100	1 300	37 600	464 100	27 300	139 800	30 900
Heltidsanställd	Kvinnor	404 400	30 300	123 100	32 600	710	34 100	222 000	28 600	58 500	32 000
	Män	134 200	31 400	48 000	32 300	170	52 200	34 900	28 300	51 200	32 800
	Totalt	538 600	30 600	171 100	32 500	880	37 700	256 900	28 500	109 700	32 300
Deltidsanställd	Kvinnor	140 600	27 200	23 700	27 900	190	32 900	104 000	27 100	12 700	26 000
	Män	22 200	27 000	7 200	26 900	20	54 600	10 700	26 600	4 300	28 200
	Totalt	162 700	27 100	30 900	27 700	210	35 100	114 700	27 100	17 000	26 500
Övriga	Kvinnor	91 500	24 100	11 000	23 100	120	38 100	72 900	24 200	7 500	24 000
	Män	30 800	24 100	5 500	22 600	30	50 900	19 600	24 100	5 600	25 500
	Totalt	122 300	24 100	16 500	22 900	150	40 700	92 500	24 200	13 100	24 600

1) Antalsuppgifterna avser lönepopulationen. Se förklaring i stycket *Objekt och population* under avsnittet *Fakta om statistiken*.

11. Primärkommunal sektor 2016. Genomsnittlig månadslön i kronor efter verksamhetsområde, tjänstgöringsomfattning och kön

11. Municipal sector 2016. Average monthly salary in SEK by activity, extent of employment and sex

Tjänstgöringsomfattning	Kön	Verksamhetsområde									
		Samtliga ¹		Utbildning		Hälsa- och sjukvård		Omsorg och sociala tjänster		Övrig verksamhet	
		Antal	Lön	Antal	Lön	Antal	Lön	Antal	Lön	Antal	Lön
Samtliga	Kvinnor	636 500	28 700	157 900	31 200	1 000	34 400	398 900	27 400	78 700	30 200
	Män	187 100	29 700	60 600	30 800	230	52 300	65 200	26 700	61 100	31 800
	Totalt	823 600	28 900	218 500	31 100	1 300	37 600	464 100	27 300	139 800	30 900
Heltidstjänstgörande	Kvinnor	339 400	30 300	105 800	32 600	540	33 800	181 700	28 500	51 400	32 000
	Män	127 800	31 300	44 900	32 200	160	51 400	33 400	28 100	49 400	32 700
	Totalt	467 200	30 600	150 700	32 500	700	37 800	215 100	28 500	100 800	32 300
Deltidstjänstgörande	Kvinnor	297 100	26 800	52 100	28 400	480	35 000	217 200	26 400	27 300	27 000
	Män	59 300	26 200	15 700	26 800	70	54 300	31 800	25 300	11 700	27 900
	Totalt	356 400	26 700	67 800	28 000	550	37 400	249 000	26 300	39 000	27 300

1) Antalsuppgifterna avser lönepopulationen. Se förklaring i stycket *Objekt och population* under avsnittet *Fakta om statistiken*.

Fakta om statistiken

Detta Statistiska meddelande (SM) ingår i Medlingsinstitutets och Statistiska centralbyråns (SCB) löpande lönestrukturstatistik och avser löner inom primärkommunal sektor 2016. Syftet med undersökningen är att årligen belysa löner inom Sveriges kommuner i termer av nivå, utveckling och struktur.

SCB och Sveriges Kommuner och Landsting (tidigare Kommun- respektive Landstingsförbundet) har sedan 1965 samarbetat med att producera statistik över den primärkommunala sektorn. Från och med 2001 producerar SCB statistiken på uppdrag av Medlingsinstitutet som ansvarar för den officiella lönestatistiken.

Detta omfattar statistiken

Objekt och population

Målobjekten utgörs av samtliga anställningar inom den primärkommunala sektorn november 2016 samt anställningar med lön per timme som fått ersättning utbetald i november för arbetad tid under oktober. Anställningarna ska omfattas av kollektivavtalet Huvudöverenskommelse (HÖK). Anställda inom kommunalägda bolag ingår inte i undersökningen, de ingår i undersökningen för privat sektor. Vidare exkluderas anställningar för heltidstjänstlediga, arvodesanställda, förtroendevalda samt deltidsanställda brandmän och befäl.

I lönepopulationen, som uppgifterna i detta SM bygger på, ingår endast personer som under mät månaden fyllt 18 men inte 67 år. Denna åldersavgränsning utökades 2014 från 18-64 till 18-66 år. Dessutom exkluderas anställningar som hör till arbetsmarknadspolitiska åtgärder, anställningar med en månadslön under 12 000 kronor samt anställningar med en tjänstgöringsomfattning som är mindre än fem procent.

En person kan förekomma, och räknas, flera gånger om denne har flera tjänster. Således räknas antalet tjänster, inte antalet personer. Lönepopulationen består av cirka 90 procent av alla anställningar inom den primärkommunala sektorn.

Statistiska mått

Löneuppgifterna redovisas med *medellön*, *median*, *undre* och *övre kvartil* samt *förändring* från föregående år. Medellön (se Månadslön under rubriken Variabler nedan) beräknas som summan av individernas heltidslön dividerat med antalet individer. Undre kvartil, median och övre kvartil innebär att 25 procent, 50 procent respektive 75 procent av de anställda har en lön som understiger det angivna värdet.

Redovisningsgrupper

I statistiken görs indelningar efter kön, yrke, region, utbildning, ålder, tjänstgöringsomfattning och månadslön.

Specialbearbetningar kan göras på en finare redovisningsnivå då materialet är totalundersökt.

Referenstid

Huvuddelen av uppgifterna avser november 2016. Lön och lönetillägg för timanställda samt lönetillägg för hel- och deltidsanställda baseras på arbetad tid under oktober månad. Grundlön för heltids- och deltidsanställda baseras på överenskommen sysselsättningsgrad och lön för november.

Definitioner och förklaringar

Variabler

Variabelinnehållet beskrivs i alfabetisk ordning, variabler och begrepp markerade med fet stil i löpande text finns definierade under egen rubrik.

Förmåner

Förmåner är all form av ”ersättning för arbete” som man som anställd kan få i annat än kontanter såsom bil, kost, bostad etc. enligt Skatteverkets normer.

Grundlön

Med grundlön avses avtalad lön inklusive fasta lönetillägg. Med fasta lönetillägg avses huvudsakligen tillägg som är knutna till tjänsten och oberoende av arbetstidens förläggning. I det fall tjänstgöringsomfattning inte avser heltid räknas grundlönen om till heltid med hjälp av **tjänstgöringsomfattning**.

Kommun

Med kommun avses i normalfallet anställningens tjänsteställe. Kommunindelningen följer 2016 års regionala indelning.

Kommunalförbund

Inom vissa län förekommer kommunal verksamhet som inte kan hänföras till en specifik kommun utan drivs gemensamt av flera kommuner eller tillsammans med ett landsting. Här ingår bland annat vård- och brandförbund. Dessa kommunalförbund ingår i primärkommunal sektor.

Kön

Uppgift om kön hämtas från individernas personnummer.

Län

Med län avses i normalfallet individens tjänsteställe. Länsindelningen följer 2016 års regionala indelning.

Månadslön

Med månadslön avses anställningens sammanlagda **grundlön plus rörliga lönetillägg** samt **förmåner**. Övertidsersättning ingår ej. I det fall **tjänstgöringsomfattningen** ej avser heltid räknas grundlönen och de rörliga lönetilläggen om till heltid, dock inte förmånerna.

Offentlig sektor

Med offentlig sektor avses primärkommunala, landstingskommunala och statliga verksamhetsområden.

Region

Region är definierad enligt NUTS2 (Nomenclature des Unités Territoriales Statiques) och från och med lönestatistiken för år 2005 gäller följande kodning: 1: Stockholms län, 2: Uppsala, Södermanlands, Östergötlands, Örebro och Västmanlands län, 3: Jönköpings, Kronobergs, Kalmar och Gotlands län, 4: Blekinge och Skåne län, 5: Hallands och Västra Götalands län, 6: Värmlands, Dalarnas och Gävleborgs län, 7: Västernorrlands och Jämtlands län, 8: Västerbottens och Norrbottens län.

Rörliga lönetillägg

Med rörliga lönetillägg avses tillägg knutna till arbetstidens förläggning, t.ex. ob-, jour- och beredskapsersättning. Även vissa övriga svårklassificerade tillägg förs hit.

Tjänstgöringsomfattning

Med tjänstgöringsomfattning avses faktisk tjänstgöringstid i förhållande till heltid för en individ under mät månaden.

Med heltidstjänstgörande avses den som är antingen heltidsanställd utan partiell tjänstledighet eller timanställda som arbetat 165 timmar eller mer. Med partiell tjänstledighet avses föräldraledighet enligt lagen om allmän försäkring, lagen om rätt till ledighet för vård av barn, utbildning m.m.

Med deltidstjänstgörande avses den som är antingen heltidsanställd med partiell tjänstledighet eller deltidsanställd med eller utan partiell tjänstledighet, eller timanställd som arbetat mindre än 165 timmar under mätperioden.

Med tjänstledig avses den vars inrapporterade tjänstledighet är 100 procent av den överenskomna tjänstgöringsomfattningen.

Tjänstgöringsomfattningen kan ej överstiga 100 procent.

Utbildning

Klassificering av utbildningens nivå och inriktning har skett enligt Svensk Utbildningsnomenklatur (SUN 2000) som ersatt den gamla Svensk Utbildningsnomenklatur (SUN). SUN 2000 består, till skillnad från gamla SUN, av två delar: en nivåmodul och en inriktningsmodul som kan användas separat. Utbildningsnivån följer dock klassificeringen i SUN. Uppgift om individernas utbildning har hämtats från SCB:s Utbildningsregister, 2016 års version.

Verksamhetsområde

De anställda är indelade i verksamhetsområdena utbildning, hälso- och sjukvård, omsorg och sociala tjänster samt övrig verksamhet. Denna variabel är härledd från Sveriges Kommuner och Landstings verksamhetskod.

Yrke

Klassificering av yrke har skett enligt SSYK 2012 (Svensk standard för yrkesklassificering) som ansluter nära till den internationella yrkesnomenklaturen ISCO-08 (International Standard Classification of Occupations). Redovisning sker enligt SSYK:s undergrupper på firsiffernivå.

Ålder

Med ålder avses uppnådd ålder under mät månaden.

Överenskommen sysselsättningsgrad

Det förekommer tre olika överenskomna sysselsättningsgrader i redovisningen, heltidsanställda, deltidanställda och övriga. Övriga består huvudsakligen av timanställda där ersättning utgår per arbetad timme.

Observera att heltidsanställda ibland kan vara deltidstjänstgörande p.g.a. partiell tjänstledighet. De som ingår i de överenskomna sysselsättningsgraderna deltidanställda och övriga kan ibland vara heltidstjänstgörande.

Så görs statistiken

Undersökningen är en årlig totalundersökning som genomförs i samarbete mellan Sveriges Kommuner och Landsting och SCB på uppdrag av Medlingsinstitutet som är statistikansvarig myndighet för Sveriges officiella lönestatistik. Sveriges Kommuner och Landsting samlar in individuppgifter från samtliga kommuner. Efter granskning och bearbetning vidarebefordras dessa uppgifter till SCB.

Statistikens tillförlitlighet

Statistikens tillförlitlighet är enligt vår bedömning god.

Osäkerhetskällor

Täckning

Täckningsfel uppstår då rampopulationen inte överensstämmer med målpopulationen.

Övertäckning utgörs av anställda som inte tillhör målpopulationen men som ändå kommit med i undersökningen. Timavlönad personal som var anställd under oktober men inte från och med november faller in i denna kategori.

Undertäckning utgörs av anställda som tillhör målpopulationen men som inte kommit med i undersökningen. Timavlönad personal som anställdes från och med november samt ett mindre antal anställda under övriga centrala överenskommelser berörs. Några beräkningar av undertäckningen har ej gjorts.

Urval

Undersökningen är en totalundersökning.

Mätning

Mätfel uppstår när felaktiga uppgifter lämnats och inte rättats i granskningen. Olika former av rörliga lönetillägg som för vissa yrkesgrupper är svåra att periodisera kan ses som en typ av mätfel. Ingen studie har dock utförts för att kartlägga mätfelens omfattning och storlek.

Bortfall

Bortfall utgörs av icke inrapporterade anställda samt anställda för vilka mätvärden saknas. Storleken på dessa fel har ej beräknats.

Bearbetning

Bearbetningsfel kan uppkomma t.ex. i samband med dataregistrering och granskning. Materialet granskas av Sveriges Kommuner och Landsting. Storleken på dessa fel har ej beräknats.

Bra att veta

Jämförbarhet

Mättidpunkten var fr.o.m. 1965 1 oktober. Den ändrades 1973 till 1 mars vilket resulterade i att 1972 års undersökning ställdes in. Från och med 1990 ändrades mättidpunkten till november med undantag för 1991 års statistik då mättidpunkten var 1 oktober. Försiktighet vid jämförelser över tiden bör iakttas.

Då mätperioden för lönestrukturstatistiken avseende primärkommunal sektor utgörs av november månad är statistiken känslig för från vilket datum de nya avtalen gäller och om den nya lönen hade hunnit betalas ut vid mättillfället. Senare löneökningar är alltså inte noterade.

En ny yrkesklassificering, SSK 2012 (Standard för svensk yrkesklassificering), infördes från och med 2014. Konsekvensen av detta är att det inte går att beräkna löneförändringar mellan olika yrken från tidigare årgångar som är klassificerade enligt SSK 96.

Från och med 2014 redovisas endast löne- och antalsuppgifter från lönepopulationen. Tidigare bestod undersökningen av en sysselsättningspopulation som användes till sysselsättningsuppgifter och en delmängd av denna, en lönepopulation, som användes till löneuppgifter.

Ytterligare en förändring från och med 2014 var att åldersavgränsningen i lönepopulationen utökades från 18-64 år till 18-66 år.

Från och med 2012 har SM-tabellerna 10 och 12 uppdaterats. Både namn och underlag till tabellen har ändrats, det resulterar i att det är fler heltidsanställda i tabellerna.

Till och med 2011 har Trollhättans kommun redovisat för stora belopp i sina rörliga lönetillägg. Från och med 2012 ska uppgifterna vara korrekta.

För 2011 och 2012 har inte Gotlands kommun kunnat redovisa ersättning för jour på grund av problem vid lönesystemsbyte. Detta påverkar lönerna för verksamhetsgruppen hälso- och sjukvård i SM-tabellerna 10 och 11.

Från och med 2011 års undersökning ingår förmåner i månadslönebegreppet.

Versionerna för åren 2000-2010 av Utbildningsregistret har varit felaktiga, korrigerad har skett för åren 2006-2010.

För 2010 saknades helt eller delvis rörliga lönetillägg för följande kommuner: Upplands-Bro, Mörbylånga, Vårgårda, Kungälv och Övertorneå.

För 2009 saknades helt eller delvis rörliga lönetillägg för följande kommuner: Upplands-Bro, Mörbylånga, Vårgårda, Kungälv, Lekeberg och Övertorneå.

För 2008 saknades helt eller delvis rörliga lönetillägg för följande kommuner: Göteborg och Berg.

För 2007 saknades helt eller delvis rörliga lönetillägg för följande kommun: Boden.

Till och med 2007 har yrkesvariabeln SSYK nycklats från en BSK-kod (SKL:s yrkeskod). Från och med 2008 nycklas SSYK istället från en AID Etikett-kod (SKL:s nya yrkeskod). Detta kodbyte har lett till vissa förändringar mellan SSYK-grupper. Det gör att jämförelser av SSYK före och efter 2008 måste göras med stor försiktighet.

Under åren 2006 och 2007 ingick det plusarbetare i undersökningens sysselsättningspopulation, men inte i lönepopulationen då de hade löner som låg under de marknadsmässiga lönerna. Under 2006 var plusarbetarna ca 16 200 stycken och under 2007 var de ca 13 300 stycken.

Avtalsrörelsen 2007 var den största sedan början av 1990-talet och ca 3 miljoner anställda på den svenska arbetsmarknaden fick nya löner.

Heby kommun har från 2007 förts över från Västmanlands län till Uppsala län vilket berörde omkring 1 000 personer inom primärkommunal sektor.

Från och med 2006 är antalsuppgifterna avrundade.

Under 2006 minskade antalet personer för Norrtälje kommun med ungefär hälften på grund av bolagisering.

Spridningsformer

Detta Statistiska meddelande och uppgifter i Statistikdatabasen utgör den huvudsakliga redovisningen av lönestatistiken för primärkommunal sektor. Utvalda tabeller och diagram med uppgifter för det senaste året finns på undersökningens webbsida www.scb.se/AM0106. Uppgifterna ingår också i underlaget för lönestatistik avseende hela arbetsmarknaden som publiceras separat i Statistikdatabasen under namnet Lönestrukturstatistik, hela ekonomin.

Primärmaterial

SCB utför på beställning specialbearbetningar av primärmaterial. Forskare, utredare m.fl. kan efter prövning få tillgång till avidentifierat uppgiftsmaterial för egen bearbetning. Personnummer lämnas dock aldrig ut av sekretesskäl.

Annan statistik

SCB producerar även motsvarande statistik för den resterande delen av offentlig sektor samt för arbetare respektive tjänstemän inom den privata sektorn. Dessa redovisas i form av Statistiska meddelanden för respektive undersökning (Löner inom Statlig sektor, Landstingskommunal sektor, Arbetare inom privat sektor samt Tjänstemän inom privat sektor). Vid jämförelser mellan de olika undersökningarna måste olikheter i lönebegrepp, populationsavgränsning och mätperiod beaktas.

SCB publicerar även undersökningen Konjunkturstatistik, löner för kommuner och landsting varje månad i form av ett Statistiskt meddelande samt i Statistikdatabasen. Konjunkturlönestatistiken skiljer sig från lönestrukturstatistiken på några viktiga punkter. Den största skillnaden är att lönestrukturstatistiken samlar in uppgifter per individ medan konjunkturlönestatistiken samlar in uppgifter aggregerat per kommun.

Mer information om statistiken och dess kvalitet ges i en särskild Kvalitetsdeklaration på SCB:s webbplats, www.scb.se/AM0106.

In English

Summary

This report presents salary statistics for employees in the municipal sector who were employed in November 2016. The survey was carried out jointly by Statistics Sweden and the Swedish Association of Local Authorities and Regions. It does not cover municipal owned companies.

The average monthly salary for all employees was SEK 28 940 in November 2016. For women the average was SEK 28 710 while for men it was SEK 29 720. Since November 2015, the monthly salary has increased by an average of 3.5 percent overall, 3.7 percent for women and 2.5 percent for men.

In the text parts, all numbers are rounded to the nearest ten. In tables 1-11, all numbers are rounded to the nearest hundred, unless the number is under 1 000 and then the numbers are rounded to the nearest ten. The salary information in tables 1-11 is rounded to the nearest hundred if nothing else is noted. All percentage changes, totals and shares are calculated before rounding.

List of tables

Explanation of symbols	8
1. Average monthly salary in SEK by county and sex	8
2. Average monthly salary and salary dispersion in SEK by occupation and sex	9
3. Average monthly salary in SEK and additional information by occupation and sex	12
4. Average monthly salary in SEK by occupation, age and sex	15
5. Average monthly salary in SEK by occupation, region and sex.	17
6. Number of employees by monthly salary interval in SEK and sex	19
7. Average monthly salary and salary dispersion in SEK by field of education and sex	20
8. Average monthly salary and salary dispersion in SEK by level of education and sex	21
9. Average monthly salary and salary dispersion in SEK by education and sex	22
10. Average monthly salary in SEK by activity, agreed rate of employment and sex	25
11. Average monthly salary in SEK by activity, extent of employment and sex	25

List of terms

anställd	employee
antal	number
deltidsanställda	part-time employees
deltidstjänstgörande	part-time work
fasta lönetillägg	fixed salary supplements
förändring	alteration, change
genomsnitt	average
grundlön	basic salary
heltidsanställda	full-time employees
heltidstjänstgörande	full-time work
hälso- och sjukvård	public health and medical services
invånare	inhabitants
kommun	municipality
kommunalförbund	local federation
kvartil	quartile
kvinnor	women
kön	sex
landsting	county council
län	county
median	median
månadslön	monthly salary incl. salary supplements
män	men
offentlig	public
primärkommun	municipality
privat	private
region	region
rörliga lönetillägg	variable salary supplements
samtliga	total, all
sektor	sector
stat	central government
summa	sum
Sveriges Kommuner och Landsting	The Swedish Association of Local Authorities and Regions
timanställd	time-rate employees
tjänstgöringsomfattning	extent of employment

tjänstledighet	leave of absence
totalt	total
utbildning	education
verksamhetsområde	activity
yrke	occupation
ålder	age
överenskommen sysselsättningsgrad	agreed rate of employment
övrig(a)	other(s)