

Löner inom statlig sektor 2016

Wages/salaries in the central government sector 2016

I korta drag

Löneökningen i staten uppmättes till 2,3 procent

Den genomsnittliga månadslönen uppgick i september 2016 till 36 040 kronor, en ökning med 810 kronor eller 2,3 procent sedan september 2015. Ökningen i procent var större för kvinnor än för män. Ökningen i kronor var 800 för kvinnor och 850 för män.

Genomsnittlig månadslön 2016 samt procentuell förändring sedan 2015

	Totalt	Kvinnor	Män
Månadslön	36 040	34 730	37 460
Förändring i procent	2,3	2,4	2,3

Medlingsinstitutet

Swedish National Mediation Office



Statistiska centralbyrån

Statistics Sweden

John Ekberg, MI, tfn 08- 545 292 40
john.ekberg@mi.se

Leif Norén, SCB, tfn 010-479 64 78
leif.noren@scb.se

Statistiken har producerats av SCB på uppdrag av Medlingsinstitutet, som ansvarar för officiell statistik inom området.

ISSN 1654-2916 Serie AM – Arbetsmarknad. Utkom den 18 maj 2017.

URN:NBN:SE:SCB-2017-AM50SM1701_pdf

Tidigare publicering: Se avsnittet Fakta om statistiken.

Utgivare av Statistiska meddelanden är Helen Stoye, SCB.

Innehåll

Genomsnittlig månadslön 2016 samt procentuell förändring sedan 2015	1
Statistiken med kommentarer	4
Faktaruta	4
Sammanfattning	5
Månadslön samt procentuell förändring sedan föregående år och lönespridning	5
Genomsnittlig månadslön efter ålder och kön	5
Antal anställda efter ålder och kön	6
Andel inom olika verksamhetsområden	6
Utvecklingen 2007–2016	6
Genomsnittlig månadslön och procentuell förändring sedan föregående år	7
Nominell och real löneutveckling 2007–2016	7
Antal och procentuell förändring jämfört med föregående år	7
Tabeller	8
Teckenförklaring	8
Avrundning	8
1. Statlig sektor 2016. Genomsnittlig månadslön i kronor efter län och kön	8
2. Statlig sektor 2016. Genomsnittlig månadslön och lönespridning i kronor efter yrke och kön	9
3. Statlig sektor 2016. Genomsnittlig månadslön i kronor och kompletterande information efter yrke och kön	11
4. Statlig sektor 2016. Genomsnittlig månadslön i kronor efter yrke, ålder och kön	13
5. Statlig sektor 2016. Genomsnittlig månadslön i kronor efter yrke, region och kön	15
6. Statlig sektor 2016. Antal efter månadslöneintervall i kronor och kön	17
7. Statlig sektor 2016. Genomsnittlig månadslön och lönespridning i kronor efter utbildningsinriktning och kön	18
8. Statlig sektor 2016. Genomsnittlig månadslön och lönespridning i kronor efter utbildningsnivå och kön	19
9. Statlig sektor 2016. Genomsnittlig månadslön och lönespridning i kronor efter utbildning och kön	20
Fakta om statistiken	23
Detta omfattar statistiken	23
Definitioner och förklaringar	23
Så görs statistiken	25
Statistikens tillförlitlighet	25
Osäkerhetskällor	25
Bra att veta	26

Annan statistik	27
In English	28
Summary	28
List of tables	28
List of terms	29

Statistiken med kommentarer

Faktaruta

Heltidslöner

De löneuppgifter som ligger till grund för denna publikation bygger på insamlade data om såväl deltidslöner som heltidslöner. Deltidslönerna har räknats om till motsvarande heltidslöner.

Lönebegrepp

Grundlön

Med grundlön avses avtalad lön inklusive fasta lönetillägg. Med fasta lönetillägg avses huvudsakligen tillägg som är knutna till tjänsten och oberoende av arbetstidens förläggning.

Månadslön

Med månadslön avses anställningens sammanlagda grundlön plus rörliga lönetillägg samt förmåner. Övertidsersättning ingår ej.

Observera att lön och inkomst är två skilda begrepp

Inkomsten påverkas bland annat av arbetstidens längd och inkluderar även andra inkomstslag än lön. Det innebär att två personer med samma timlön kan ha olika inkomster, beroende på sysselsättningsgrad, eventuell frånvaro eller övertid samt övriga inkomstslag.

I detta Statistiska meddelande redovisas månadslöner. Inkomststatistik redovisas bl.a. i Registret över inkomster och taxeringar (IoT).

Lön

- Är ersättning för utfört arbete under en given **tidsenhet**, till exempel månad eller timme
- Redovisas huvudsakligen som månadslön – deltidslöner omräknas till **heltidslöner**

Användningsområde

Begreppet lön är lämpligt att använda vid t.ex. analys av jämställdhet på arbetsmarknaden och jämförelser mellan näringsgrenar, yrkes-, ålders- och utbildningsgrupper

Inkomst

- Kan, förutom lön, inkludera kapitalinkomst, transfereringar med mera, erhållna under en given **tidsperiod**, vanligtvis ett år
- Redovisas i form av **årsinkomster**
- Påverkas till exempel av hel-/deltidsarbete, övertid och frånvaro

Begreppet inkomst kan användas för att t.ex. analysera fördelningsfrågor och budgeteffekter

Sammanfattning

Nedan presenteras medellöner för anställningar inom den statliga sektorn i september 2016. Kvinnornas löner ökade i genomsnitt med 800 kronor och mäns löner ökade i genomsnitt med 850 kronor från föregående år. I procent motsvarar detta en ökning om 2,4 för kvinnorna och 2,3 för männen.

Heltidstjänstgörande kvinnor har i genomsnitt 1 660 kronor högre lön än deltidstjänstgörande, när deltidslönen har räknats om till heltidslön. För män är däremot den genomsnittliga månadslönen 960 kronor högre för deltidstjänstgörande än för heltidstjänstgörande.

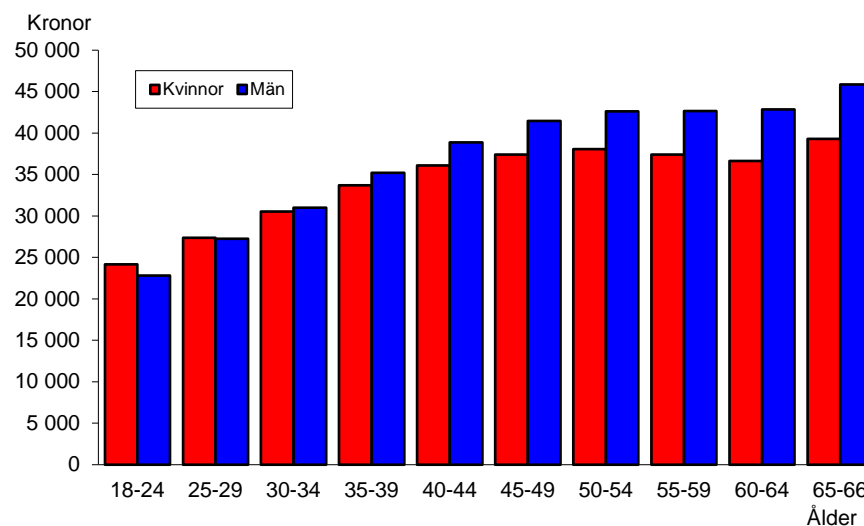
Kvinnornas lön uppgår 2016 i genomsnitt till 93 procent av mäns. Lönespridningen är större för män än för kvinnor.

Månadslön samt procentuell förändring sedan föregående år och lönespridning

	Medellön	%	Undre kvartil	Median	Övre kvartil
Samtliga					
Kvinnor	34 730	2,4	27 500	31 900	39 100
Män	37 460	2,3	28 310	34 700	43 140
Totalt	36 040	2,3	27 860	33 060	41 100
Heltidstjänstgörande					
Kvinnor	35 020	2,2	27 500	32 000	39 660
Män	37 360	2,3	28 200	34 550	43 100
Totalt	36 200	2,2	27 820	33 150	41 500
Deltidstjänstgörande¹					
Kvinnor	33 360	2,5	27 400	31 500	37 500
Män	38 320	2,4	29 400	35 800	43 500
Totalt	35 080	2,5	28 000	32 750	39 500

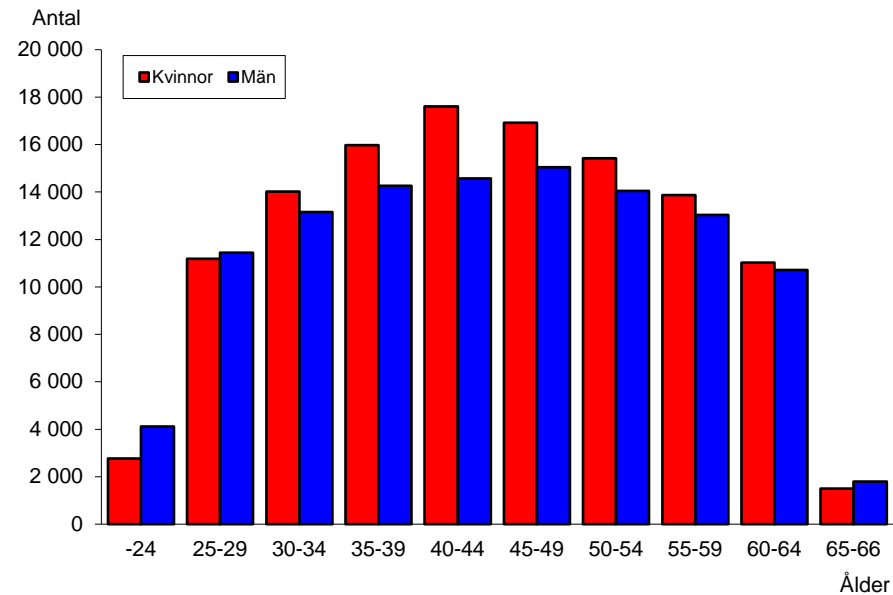
1) Lönerna är omräknade till heltidslöner.

Genomsnittlig månadslön efter ålder och kön



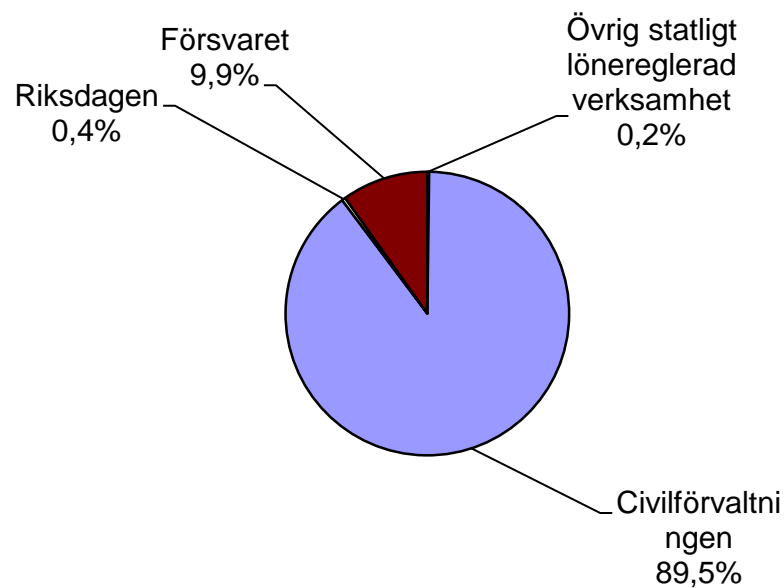
Den genomsnittliga månadslönen stiger fram till intervallet 50-54 år för att därefter stabiliseras fram till intervallet 65-66 där den stiger ytterligare.

Antal anställda efter ålder och kön



Den genomsnittliga åldern var 44 år för både kvinnor män och 52 procent av antalet är kvinnor.

Andel inom olika verksamhetsområden



Av de anställda verkar 89,5 procent inom civilförvaltningen.

Utvecklingen 2007–2016

Kvinnornas lön i förhållande till männens har ökat från 87 procent år 2007 till 93 procent år 2016.

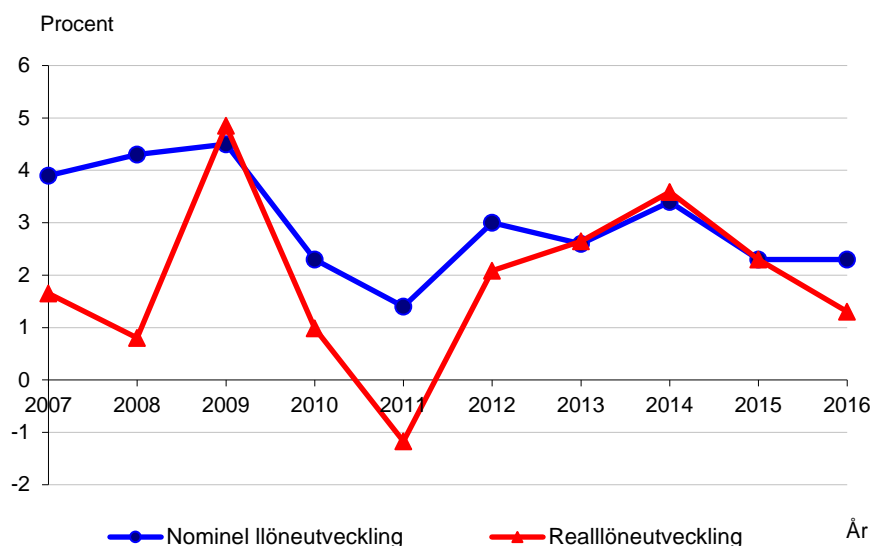
Tabellen och diagrammet på nästa sida visar utvecklingen av löner för anställningar inom den statliga sektorn 2007-2016. Hänsyn har inte tagits till förändringar i yrkesstruktur, åldersfördelning, utbildningsnivå etc.

Genomsnittlig månadslön och procentuell förändring sedan föregående år

År	Kvinnor		Män		Samtliga	
	Lön	%	Lön	%	Lön	%
2007	26 000	4,0	29 780	3,8	27 900	3,9
2008	27 170	4,5	31 020	4,2	29 090	4,3
2009	28 600	5,3	32 240	3,9	30 400	4,5
2010	29 380	2,7	32 890	2,0	31 080	2,3
2011	30 020	2,2	33 090	0,6	31 520	1,4
2012	31 010	3,3	34 040	2,9	32 470	3,0
2013	31 940	3,0	34 810	2,3	33 330	2,6
2014	33 070	3,6	35 910	3,2	34 450	3,4
2015	33 930	2,6	36 610	2,0	35 230	2,3
2016	34 730	2,4	37 460	2,3	36 040	2,3

Nominell och real löneutveckling 2007–2016

Med reallön menas lörens köpkraft efter det att prisförändringar räknats bort. För att beräkna inflationen och den reala löneutvecklingen för respektive år har konsumentprisindex (KPI) använts. Under tioårsperioden har de nominella löneökningarna varierat mellan 1,4 och 4,5 procent. Motsvarande variation för reallöneökningarna är -1,2 till 4,8 procent. Mellan 2007 och 2016 har KPI stigit med 9 procent medan lönerna stigit med 29 procent. Reallönerna har ökat med cirka 19 procent under perioden.



Nedan redovisas utvecklingen 2007-2016 för antalet i lönepopulationen inom den statliga sektorn.

Antal och procentuell förändring jämfört med föregående år

År	Kvinnor	Män	Samtliga	%	Andel kvinnor
2007	104 930	105 960	210 890	-2,2	50
2008	102 350	101 620	203 970	-3,3	50
2009	104 340	101 970	206 310	1,1	51
2010	106 500	100 530	207 030	0,3	51
2011	108 580	103 460	212 040	2,4	51
2012	110 280	102 630	212 910	0,4	52
2013	113 150	106 280	219 430	3,1	52
2014	116 310	110 860	227 160	3,5	51
2015	117 640	111 780	229 410	1,0	51
2016	120 310	112 190	232 490	1,3	52

Tabeller

Teckenförklaring

Explanation of symbols

–	Inget finns att redovisa	Magnitude Zero
..	Uppgift inte tillgänglig, för osäker för att anges eller borttagen av sekretesskäl	Data not available, too uncertain or not published for reasons of confidentiality
0	Uppgift finns men är avrundad av sekretesskäl	Data available but rounded off for reasons of confidentiality

Avrundning

I textdelarna är alla siffror avrundade till 10-tal. I tabellerna 1-13 är antalsuppgifterna avrundade till 100-tal, om inte antalet är mindre än 1 000 då antalsuppgifterna i stället avrundas till 10-tal. I tabellerna 1-13 är löneuppgifterna avrundade till 100-tal om inget annat noterats. Alla förändringstal, totaler och andelar beräknas före avrundning.

1. Statlig sektor 2016. Genomsnittlig månadslön i kronor efter län och kön

1. Central government sector 2016. Average monthly salary in SEK by county and sex

Län	Antal			Månadslön		
	Kvinnor	Män	Totalt	Kvinnor	Män	Totalt
Hela riket	120 300	112 200	232 500	34 700	37 500	36 000
Stockholm	37 300	33 500	70 800	37 800	40 400	39 100
Uppsala	7 600	7 600	15 300	35 400	37 000	36 200
Södermanland	2 100	1 800	3 900	32 900	35 300	34 000
Östergötland	6 600	6 500	13 100	34 200	39 100	36 600
Jönköping	2 800	2 600	5 400	32 100	33 600	32 800
Kronoberg	1 600	1 300	3 000	32 500	36 700	34 400
Kalmar	1 800	1 500	3 300	30 600	32 900	31 600
Gotland	890	720	1 600	31 800	35 900	33 600
Blekinge	1 700	3 100	4 800	32 000	35 400	34 200
Skåne	13 400	12 300	25 700	33 900	36 800	35 300
Halland	1 700	2 100	3 800	31 800	33 800	32 900
Västra Götaland	15 900	15 300	31 100	33 300	35 500	34 300
Värmland	2 500	2 000	4 500	33 700	37 200	35 200
Örebro	3 700	2 900	6 600	32 200	34 900	33 400
Västmanland	2 100	1 800	4 000	32 000	33 900	32 900
Dalarna	2 500	2 100	4 600	34 600	39 300	36 800
Gävleborg	3 000	2 300	5 300	31 900	36 000	33 700
Västernorrland	3 500	2 800	6 300	32 900	36 600	34 600
Jämtland	1 900	1 400	3 300	31 800	34 900	33 100
Västerbotten	4 200	3 700	7 900	34 300	37 600	35 900
Norrbottnen	3 600	4 800	8 400	32 400	34 900	33 800

2. Statlig sektor 2016. Genomsnittlig månadslön och lönespridning i kronor efter yrke och kön

2. Central government sector 2016. Average monthly salary and salary dispersion in SEK by occupation and sex

SSYK	Yrke ¹	Kön	Antal	Månadslön			
				Undre kvartil	Median	Övre kvartil	Medellön
0000	Samtliga	Kvinnor	120 300	27 500	31 900	39 100	34 700
		Män	112 200	28 300	34 700	43 100	37 500
		Totalt	232 500	27 900	33 100	41 100	36 000
1230	Förvaltnings- och planeringschefer	Kvinnor	1 700	45 500	53 500	62 500	55 600
		Män	1 200	48 000	56 000	66 500	58 200
		Totalt	2 900	46 200	54 600	64 200	56 700
1591	Övriga chefer inom samhällsservice, nivå 1	Kvinnor	1 100	51 400	60 200	71 000	62 600
		Män	1 300	53 400	63 300	73 500	64 900
		Totalt	2 400	52 500	62 000	72 500	63 900
1592	Övriga chefer inom samhällsservice, nivå 2	Kvinnor	1 900	39 000	41 700	45 900	43 200
		Män	3 100	38 600	41 400	45 600	42 900
		Totalt	5 000	38 700	41 500	45 700	43 000
2111	Fysiker och astronomer	Kvinnor	200	34 800	38 000	44 400	40 000
		Män	840	36 000	41 800	48 700	43 200
		Totalt	1 000	35 800	41 000	48 300	42 600
2149	Övriga civilingenjörstrycken	Kvinnor	320	41 000	44 000	48 000	44 800
		Män	950	42 300	45 800	50 100	46 500
		Totalt	1 300	41 900	45 400	49 700	46 100
2219	Övriga läkare	Kvinnor	1 000	33 800	37 700	42 200	39 500
		Män	770	35 200	40 000	46 100	42 600
		Totalt	1 800	34 200	38 900	44 000	40 800
2311	Professorer	Kvinnor	2 100	43 200	55 600	63 500	55 300
		Män	4 000	53 400	61 000	68 200	61 200
		Totalt	6 100	50 000	59 500	66 800	59 200
2312	Universitets- och högskolelektorer	Kvinnor	3 800	41 600	44 500	48 200	45 300
		Män	4 500	42 500	45 600	49 500	46 400
		Totalt	8 200	42 000	45 000	49 000	45 900
2313	Forskarassistenter m.fl.	Kvinnor	1 500	32 000	35 200	38 200	35 400
		Män	760	30 800	33 500	37 500	34 500
		Totalt	2 200	31 500	34 800	38 000	35 100
2314	Doktorander	Kvinnor	3 300	25 700	27 600	29 000	27 800
		Män	4 300	26 200	28 100	29 600	28 200
		Totalt	7 600	26 000	27 900	29 200	28 000
2319	Övriga universitets- och högskollärare	Kvinnor	4 400	28 700	34 000	37 100	33 500
		Män	3 900	31 000	35 000	38 500	35 000
		Totalt	8 300	29 700	34 500	37 700	34 200
2352	Studie- och yrkesvägledare	Kvinnor	880	31 700	33 500	35 700	34 100
		Män	230	31 400	33 700	37 000	34 600
		Totalt	1 100	31 600	33 500	35 800	34 200
2411	Revisorer m.fl.	Kvinnor	1 700	33 300	37 000	41 600	38 200
		Män	820	35 500	39 800	45 600	41 200
		Totalt	2 600	33 900	38 000	43 000	39 100
2422	Planerare och utredare m.fl.	Kvinnor	13 800	29 000	35 000	41 700	36 400
		Män	7 600	31 400	38 300	45 900	39 900
		Totalt	21 400	29 600	36 000	43 200	37 600
2423	Personal- och HR-specialister	Kvinnor	1 400	34 000	38 200	43 000	39 000
		Män	320	35 200	40 300	45 000	41 000
		Totalt	1 700	34 000	38 500	43 300	39 400
2432	Informatörer, kommunikörer och PR-specialister	Kvinnor	1 800	34 000	37 200	40 900	37 900
		Män	630	34 200	38 000	42 100	38 600
		Totalt	2 400	34 000	37 400	41 200	38 000
2512	Mjukvaru- och systemutvecklare m.fl.	Kvinnor	280	34 500	38 100	42 000	38 200
		Män	850	35 100	39 100	43 300	39 500
		Totalt	1 100	35 000	39 000	43 000	39 200
2514	Systemtestare och testledare	Kvinnor	390	36 000	41 000	46 000	41 100
		Män	990	37 200	42 000	47 100	42 200
		Totalt	1 400	37 000	41 800	46 700	41 900
2515	Systemförvaltare m.fl.	Kvinnor	630	33 100	37 300	42 700	38 300
		Män	1 000	33 100	38 000	43 800	38 900
		Totalt	1 700	33 100	37 900	43 500	38 700

1) Endast yrken med minst 1 000 anställda redovisas separat, för fler yrken se Statistikdatabasen på www.scb.se/AM0104. Uppgifter om yrkeskoder saknas för militär personal.

2.forts

SSYK	Yrke ¹	Kön	Antal	Månadslön			
				Undre kvartil	Median	Övre kvartil	Medellön
2519	Övriga IT-specialister	Kvinnor	510	35 000	39 200	43 500	39 800
		Män	1 100	36 000	40 500	44 800	40 900
		Totalt	1 600	35 800	40 100	44 500	40 500
2612	Domare	Kvinnor	1 000	36 600	55 700	63 000	51 900
		Män	640	41 200	61 900	65 700	58 100
		Totalt	1 600	38 000	60 000	64 100	54 300
2615	Förvaltnings- och organisationsjurister	Kvinnor	830	39 000	43 700	48 000	44 400
		Män	420	40 200	44 200	50 000	46 000
		Totalt	1 200	39 500	44 000	48 700	45 000
2619	Övriga jurister	Kvinnor	3 300	28 600	32 000	37 700	33 800
		Män	1 400	28 600	33 600	41 700	36 000
		Totalt	4 600	28 600	32 400	39 000	34 400
2622	Bibliotekarier och arkivarier	Kvinnor	1 300	30 000	32 300	34 900	32 700
		Män	610	29 800	32 000	34 800	32 700
		Totalt	1 900	30 000	32 200	34 900	32 700
2661	Socialsekreterare	Kvinnor	740	28 700	30 000	32 200	30 800
		Män	270	28 500	30 000	32 000	30 800
		Totalt	1 000	28 600	30 000	32 100	30 800
3119	Övriga ingenjörer och tekniker	Kvinnor	250	33 200	37 400	43 000	38 900
		Män	790	34 500	39 700	45 400	40 600
		Totalt	1 000	34 000	39 200	45 000	40 200
3215	Laboratorieingenjörer	Kvinnor	1 200	27 100	30 200	33 200	30 400
		Män	1 100	28 100	31 800	36 100	32 300
		Totalt	2 300	27 700	30 800	34 500	31 300
3313	Redovisningsekonomer	Kvinnor	850	26 800	28 600	31 100	29 100
		Män	160	26 200	28 400	30 900	28 700
		Totalt	1 000	26 700	28 600	31 000	29 100
3333	Arbetsförmedlare	Kvinnor	5 200	27 400	28 800	30 800	29 400
		Män	2 400	27 500	28 900	31 100	29 700
		Totalt	7 600	27 500	28 800	30 900	29 500
3342	Domstols- och juristsekreterare m.fl.	Kvinnor	1 100	25 600	26 800	28 000	28 300
		Män	140	25 800	27 700	35 700	32 000
		Totalt	1 300	25 700	26 900	28 200	28 700
3351	Tull- och kustbevakningstjänstemän	Kvinnor	430	30 100	31 900	34 700	32 700
		Män	880	31 000	33 900	39 100	35 900
		Totalt	1 300	30 500	33 000	37 400	34 900
3352	Skattehandläggare	Kvinnor	3 500	27 000	29 400	33 000	30 400
		Män	1 600	28 000	30 800	35 500	32 000
		Totalt	5 100	27 400	29 800	33 700	30 900
3353	Socialförsäkringshandläggare	Kvinnor	7 600	26 000	28 400	30 600	28 900
		Män	1 800	25 700	28 400	31 400	29 600
		Totalt	9 300	26 000	28 400	30 800	29 100
3359	Övriga handläggare	Kvinnor	7 200	25 900	28 200	30 900	28 800
		Män	1 800	25 500	28 500	32 300	29 900
		Totalt	9 000	25 800	28 300	31 000	29 000
3360	Poliser	Kvinnor	4 900	27 700	30 900	34 800	31 500
		Män	10 300	28 400	32 600	36 700	32 900
		Totalt	15 200	28 100	32 100	36 100	32 500
3411	Behandlingsassistenter och socialpedagoger m.fl.	Kvinnor	1 200	25 600	27 800	30 200	27 800
		Män	2 000	25 400	28 100	31 000	28 100
		Totalt	3 200	25 500	28 000	30 700	28 000
4119	Övriga kontorsassistenter och sekreterare	Kvinnor	4 000	24 400	26 500	29 300	27 700
		Män	1 000	23 400	25 300	28 400	27 500
		Totalt	5 100	24 100	26 200	29 100	27 700
4222	Kundtjänstpersonal	Kvinnor	1 900	24 900	26 600	28 300	26 800
		Män	590	25 100	27 000	28 700	27 300
		Totalt	2 500	25 000	26 700	28 500	26 900
5412	Kriminalvårdare	Kvinnor	2 100	23 800	25 000	26 800	25 500
		Män	3 900	24 100	25 600	27 900	26 100
		Totalt	6 000	24 000	25 400	27 500	25 900
9111	Städare	Kvinnor	1 000	21 600	22 200	23 100	22 400
		Män	150	21 000	21 900	22 800	22 200
		Totalt	1 200	21 500	22 100	23 100	22 400
9622	Vakmästare m.fl.	Kvinnor	280	23 800	25 200	26 400	25 400
		Män	1 200	24 100	25 700	27 500	25 900
		Totalt	1 500	24 000	25 600	27 300	25 800

3. Statlig sektor 2016. Genomsnittlig månadslön i kronor och kompletterande information efter yrke och kön

3. Central government sector 2016. Average monthly salary in SEK and additional information by occupation and sex

SSYK	Yrke ¹	Kön	Antal	Tjänsteomfattning i %	Medelålder	Grundlön	Rörliga lönetillägg	Månadslön
0000	Samtliga	Kvinnor	120 300	94	44	34 500	250	34 700
		Män	112 200	95	44	36 800	680	37 500
		Totalt	232 500	95	44	35 600	460	36 000
1230	Förvaltnings- och planeringschefer	Kvinnor	1 700	99	48	55 400	180	55 600
		Män	1 200	99	48	57 800	350	58 200
		Totalt	2 900	99	48	56 400	250	56 700
1591	Övriga chefer inom samhällsservice, nivå 1	Kvinnor	1 100	98	51	62 000	560	62 600
		Män	1 300	97	53	64 400	510	64 900
		Totalt	2 400	97	52	63 400	530	63 900
1592	Övriga chefer inom samhällsservice, nivå 2	Kvinnor	1 900	99	46	42 700	430	43 200
		Män	3 100	99	47	42 000	960	42 900
		Totalt	5 000	99	47	42 300	760	43 000
2111	Fysiker och astronomer	Kvinnor	200	88	40	39 900	80	40 000
		Män	840	94	43	43 100	120	43 200
		Totalt	1 000	92	42	42 500	120	42 600
2149	Övriga civilingenjörsyrken	Kvinnor	320	97	44	44 600	240	44 800
		Män	950	99	49	45 800	660	46 500
		Totalt	1 300	98	48	45 500	560	46 100
2219	Övriga läkare	Kvinnor	1 000	87	44	39 300	150	39 500
		Män	770	88	44	42 400	240	42 600
		Totalt	1 800	87	44	40 600	190	40 800
2311	Professorer	Kvinnor	2 100	86	53	55 300	30	55 300
		Män	4 000	87	54	61 200	40	61 200
		Totalt	6 100	87	54	59 200	40	59 200
2312	Universitets- och högskolelektorer	Kvinnor	3 800	90	49	45 300	40	45 300
		Män	4 500	90	47	46 400	20	46 400
		Totalt	8 200	90	48	45 900	30	45 900
2313	Forskarassistenter m.fl.	Kvinnor	1 500	86	44	35 400	20	35 400
		Män	760	88	40	34 500	10	34 500
		Totalt	2 200	87	43	35 100	20	35 100
2314	Doktorander	Kvinnor	3 300	93	33	27 700	30	27 800
		Män	4 300	96	31	28 200	40	28 200
		Totalt	7 600	95	32	28 000	30	28 000
2319	Övriga universitets- och högskollärare	Kvinnor	4 400	85	42	33 500	20	33 500
		Män	3 900	88	42	34 900	80	35 000
		Totalt	8 300	86	42	34 100	50	34 200
2352	Studie- och yrkesvägledare	Kvinnor	880	93	47	34 100	30	34 100
		Män	230	94	47	34 600	80	34 600
		Totalt	1 100	93	47	34 200	40	34 200
2411	Revisorer m.fl.	Kvinnor	1 700	96	48	38 100	60	38 200
		Män	820	98	47	41 100	60	41 200
		Totalt	2 600	97	48	39 100	60	39 100
2422	Planerare och utredare m.fl.	Kvinnor	13 800	96	43	36 300	110	36 400
		Män	7 600	97	45	39 600	270	39 900
		Totalt	21 400	97	44	37 500	170	37 600
2423	Personal- och HR-specialister	Kvinnor	1 400	97	45	38 800	170	39 000
		Män	320	98	46	40 700	290	41 000
		Totalt	1 700	97	46	39 200	190	39 400
2432	Informatörer, kommunikatörer och PR-specialister	Kvinnor	1 800	95	44	37 700	190	37 900
		Män	630	96	45	38 300	290	38 600
		Totalt	2 400	95	44	37 800	220	38 000
2512	Mjukvaru- och systemutvecklare m.fl.	Kvinnor	280	94	45	38 100	90	38 200
		Män	850	97	44	39 400	120	39 500
		Totalt	1 100	97	44	39 100	110	39 200
2514	Systemledare och testledare	Kvinnor	390	97	47	40 900	230	41 100
		Män	990	98	46	41 700	530	42 200
		Totalt	1 400	98	47	41 400	450	41 900
2515	Systemförvaltare m.fl.	Kvinnor	630	97	48	38 200	130	38 300
		Män	1 000	98	46	38 600	310	38 900
		Totalt	1 700	98	47	38 400	240	38 700

1) Endast yrken med minst 1 000 anställda redovisas separat, för fler yrken se Statistikdatabasen på www.scb.se/AM0104. Uppgifter om yrkeskoder saknas för militär personal.

3. forts

SSYK	Yrke ¹	Kön	Antal	Tjänsteom- fattning i %	Medel- ålder	Grundlön	Rörliga lönetillägg	Månadslön
2519	Övriga IT-specialister	Kvinnor	510	97	49	39 500	250	39 800
		Män	1 100	98	47	40 300	610	40 900
		Totalt	1 600	98	47	40 100	490	40 500
2612	Domare	Kvinnor	1 000	99	42	51 500	360	51 900
		Män	640	99	47	57 300	730	58 100
		Totalt	1 600	99	44	53 800	500	54 300
2615	Förvaltnings- och organisationsjurister	Kvinnor	830	97	42	44 300	80	44 400
		Män	420	99	43	46 000	70	46 000
		Totalt	1 200	98	43	44 900	80	45 000
2619	Övriga jurister	Kvinnor	3 300	97	40	33 800	40	33 800
		Män	1 400	98	41	35 900	80	36 000
		Totalt	4 600	97	40	34 400	50	34 400
2622	Bibliotekarier och arkivarier	Kvinnor	1 300	94	47	32 600	40	32 700
		Män	610	96	47	32 600	50	32 700
		Totalt	1 900	95	47	32 600	40	32 700
2661	Socialsekreterare	Kvinnor	740	95	43	30700	20	30800
		Män	270	96	45	30800	40	30800
		Totalt	1000	95	44	30700	30	30800
3119	Övriga ingenjörer och tekniker	Kvinnor	250	98	43	38 700	230	38 900
		Män	790	98	50	40 200	420	40 600
		Totalt	1 000	98	48	39 900	380	40 200
3215	Laboratorieingenjörer	Kvinnor	1 200	92	42	30 300	80	30 400
		Män	1 100	92	41	32 200	90	32 300
		Totalt	2 300	92	41	31 200	80	31 300
3313	Redovisningsekonomer	Kvinnor	850	95	48	29100	30	29100
		Män	160	98	41	28600	100	28700
		Totalt	1000	96	47	29000	40	29100
3333	Arbetsförmedlare	Kvinnor	5 200	96	44	29 300	100	29 400
		Män	2 400	98	46	29 600	120	29 700
		Totalt	7 600	96	44	29 400	110	29 500
3342	Domstols- och juristsekreterare m.fl.	Kvinnor	1 100	95	44	28 200	30	28 300
		Män	140	98	42	31 900	30	32 000
		Totalt	1 300	96	44	28 600	30	28 700
3351	Tull- och kustbevakningstjänstemän	Kvinnor	430	96	44	30 900	1 770	32 700
		Män	880	99	44	32 000	3 910	35 900
		Totalt	1 300	98	44	31 600	3 210	34 900
3352	Skattehandläggare	Kvinnor	3 500	95	45	30 300	70	30 400
		Män	1 600	98	45	31 900	80	32 000
		Totalt	5 100	96	45	30 800	70	30 900
3353	Socialförsäkringshandläggare	Kvinnor	7 600	96	44	28 900	0	28 900
		Män	1 800	97	41	29 600	10	29 600
		Totalt	9 300	96	43	29 100	0	29 100
3359	Övriga handläggare	Kvinnor	7 200	94	46	28 700	120	28 800
		Män	1 800	95	42	29 700	290	29 900
		Totalt	9 000	94	45	28 900	150	29 000
3360	Poliser	Kvinnor	4 900	96	41	30 400	1 110	31 500
		Män	10 300	98	44	31 600	1 340	32 900
		Totalt	15 200	97	43	31 200	1 270	32 500
3411	Behandlingsassistenter och socialpedagoger m.fl.	Kvinnor	1 200	84	41	26 200	1 620	27 800
		Män	2 000	85	41	25 900	2 200	28 100
		Totalt	3 200	85	41	26 000	1 980	28 000
4119	Övriga kontorsassistenter och sekreterare	Kvinnor	4 000	94	46	27 600	90	27 700
		Män	1 000	95	42	27 200	330	27 500
		Totalt	5 100	94	45	27 500	140	27 700
4222	Kundtjänstpersonal	Kvinnor	1 900	96	43	26 700	10	26 800
		Män	590	98	40	27 200	20	27 300
		Totalt	2 500	96	42	26 900	10	26 900
5412	Kriminalvårdare	Kvinnor	2 100	93	40	24 400	1 090	25 500
		Män	3 900	95	42	25 000	1 130	26 100
		Totalt	6 000	94	42	24 800	1 110	25 900
9111	Städare	Kvinnor	1 000	86	48	22 300	100	22 400
		Män	150	88	44	22 000	140	22 200
		Totalt	1 200	86	48	22 300	100	22 400
9622	Vaktmästare m.fl.	Kvinnor	280	96	48	25 300	40	25 400
		Män	1 200	95	50	25 800	30	25 900
		Totalt	1 500	95	50	25 700	30	25 800

4. Statlig sektor 2016. **Genomsnittlig månadslön i kronor efter yrke, ålder och kön**

4. Central government sector 2016. Average monthly salary in SEK by occupation, age and sex

Yrke ¹	Kön		Ålder					
			Samtliga	18–29	30–39	40–49	55–59	60–66
Samtliga	Kvinnor	Lön	34 700	26 700	32 200	36 800	37 800	37 000
		Antal	120 300	14 000	30 000	34 500	29 300	12 500
	Män	Lön	37 500	26 100	33 200	40 200	42 600	43 300
		Antal	112 200	15 600	27 400	29 600	27 100	12 500
	Totalt	Lön	36 000	26 400	32 700	38 300	40 100	40 100
		Antal	232 500	29 500	57 400	64 200	56 400	25 000
1230 Förvaltnings- och planeringschefer	Kvinnor	Lön	55 600	32 900	47 800	55 300	59 200	56 900
		Antal	1 700	0	250	690	550	170
	Män	Lön	58 200	28 000	49 100	58 900	62 500	62 200
		Antal	1 200	30	180	490	380	130
	Totalt	Lön	56 700	28 600	48 300	56 800	60 500	59 300
		Antal	2 900	40	420	1 200	930	300
1591 Övriga chefer inom samhällsservice, nivå 1	Kvinnor	Lön	62 600	-	51 900	60 900	64 300	66 500
		Antal	1 100	-	70	380	470	140
	Män	Lön	64 900	-	54 500	61 800	66 100	68 500
		Antal	1 300	-	50	400	570	300
	Totalt	Lön	63 900	-	53 000	61 300	65 300	67 900
		Antal	2 400	-	120	780	1 000	440
1592 Övriga verksamhetschefer inom samhällsservice, nivå 2	Kvinnor	Lön	43 200	37 700	39 800	43 200	45 600	44 100
		Antal	1 900	20	410	810	550	130
	Män	Lön	42 900	36 200	39 600	43 000	45 100	44 000
		Antal	3 100	20	680	1 200	910	270
	Totalt	Lön	43 000	37 000	39 700	43 100	45 300	44 000
		Antal	5 000	40	1 100	2 000	1 500	400
2311 Professorer	Kvinnor	Lön	55 300	-	41 000	51 000	57 400	59 900
		Antal	2 100	-	100	610	840	510
	Män	Lön	61 200	..	47 100	57 700	62 500	64 000
		Antal	4 000	0	140	1 000	1 700	1 200
	Totalt	Lön	59 200	..	44 500	55 200	60 800	62 800
		Antal	6 100	0	240	1 600	2 500	1 700
2312 Universitets- och högskolelektorer	Kvinnor	Lön	45 300	33 300	41 600	45 300	46 600	47 300
		Antal	3 800	10	660	1 400	1 100	590
	Män	Lön	46 400	34 200	43 400	46 800	48 100	47 900
		Antal	4 500	20	1 100	1 700	1 100	580
	Totalt	Lön	45 900	34 000	42 700	46 100	47 300	47 600
		Antal	8 200	30	1 700	3 100	2 200	1 200
2314 Doktorander	Kvinnor	Lön	27 800	27 100	28 000	28 300	28 300	42 700
		Antal	3 300	1 100	1 600	420	120	10
	Män	Lön	28 200	27 700	28 500	29 800	29 700	30 900
		Antal	4 300	1 900	2 100	290	60	10
	Totalt	Lön	28 000	27 500	28 300	28 900	28 700	37 300
		Antal	7 600	3 000	3 700	710	180	10
2319 Övriga universitets- och högskollärare	Kvinnor	Lön	33 500	27 600	31 700	35 200	37 000	38 300
		Antal	4 400	660	1 500	1 100	830	370
	Män	Lön	35 000	28 500	33 000	37 300	38 500	39 900
		Antal	3 900	530	1 400	810	690	400
	Totalt	Lön	34 200	28 000	32 300	36 100	37 700	39 100
		Antal	8 300	1 200	2 900	1 900	1 500	780
2411 Revisorer m.fl.	Kvinnor	Lön	38 200	31 500	36 500	38 600	39 300	38 300
		Antal	1 700	60	300	580	570	230
	Män	Lön	41 200	32 100	37 700	41 700	43 100	44 500
		Antal	820	40	190	230	240	120
	Totalt	Lön	39 100	31 700	37 000	39 400	40 500	40 400
		Antal	2 600	100	490	810	810	360
2422 Planerare och utredare m.fl.	Kvinnor	Lön	36 400	28 200	34 400	38 700	39 500	39 300
		Antal	13 800	1 800	3 700	4 100	2 900	1 300
	Män	Lön	39 900	28 700	35 400	41 400	44 500	45 500
		Antal	7 600	750	1 900	2 200	1 800	930
	Totalt	Lön	37 600	28 300	34 700	39 700	41 400	41 900
		Antal	21 400	2 500	5 700	6 300	4 700	2 200

1) Endast de 20 vanligaste yrkena redovisas separat, för fler yrken se Statistikdatabasen på www.scb.se/AM0104. Uppgifter om yrkeskoder saknas för militär personal.

4. forts

Yrke ¹	Kön		Ålder					
			Samtliga	18–29	30–39	40–49	50–59	60–66
2432 Informatörer, kommunikatörer och PR-specialister	Kvinnor	Lön	37 900	30 700	35 700	38 900	39 900	38 500
		Antal	1 800	100	440	720	410	90
	Män	Lön	38 600	31 700	36 400	38 900	40 400	42 300
		Antal	630	30	160	250	140	60
	Totalt	Lön	38 000	30 900	35 900	38 900	40 100	40 000
		Antal	2 400	130	600	960	550	150
2619 Övriga jurister	Kvinnor	Lön	33 800	28 300	33 500	36 800	37 100	35 100
		Antal	3 300	720	1 100	740	530	240
	Män	Lön	36 000	28 100	34 200	38 500	42 000	43 600
		Antal	1 400	290	430	300	220	130
	Totalt	Lön	34 400	28 200	33 700	37 300	38 500	38 100
		Antal	4 600	1 000	1 500	1 000	750	360
3333 Arbetsförmedlare	Kvinnor	Lön	29 400	26 800	28 000	29 500	31 200	31 900
		Antal	5 200	480	1 500	1 600	1 200	430
	Män	Lön	29 700	26 700	27 900	29 500	31 100	32 300
		Antal	2 400	170	590	650	660	300
	Totalt	Lön	29 500	26 700	27 900	29 500	31 200	32 100
		Antal	7 600	640	2 100	2 300	1 900	740
3352 Skattehandläggare	Kvinnor	Lön	30 400	26 000	29 500	31 200	31 800	31 400
		Antal	3 500	420	830	860	920	500
	Män	Lön	32 000	26 000	29 700	33 300	34 900	35 300
		Antal	1 600	230	410	320	400	240
	Totalt	Lön	30 900	26 000	29 600	31 800	32 700	32 700
		Antal	5 100	650	1 200	1 200	1 300	740
3353 Socialförsäkringshandläggare	Kvinnor	Lön	28 900	26 100	28 500	29 800	29 800	29 600
		Antal	7 600	1 000	2 000	1 900	1 600	1 000
	Män	Lön	29 600	25 600	29 100	31 800	31 400	31 600
		Antal	1 800	350	580	390	290	190
	Totalt	Lön	29 100	26 000	28 600	30 200	30 000	29 900
		Antal	9 300	1 400	2 600	2 200	1 900	1 200
3359 Övriga handläggare	Kvinnor	Lön	28 800	25 300	28 400	29 500	29 500	29 500
		Antal	7 200	790	1 500	1 900	2 000	940
	Män	Lön	29 900	25 300	29 100	31 600	32 300	32 800
		Antal	1 800	350	520	460	360	160
	Totalt	Lön	29 000	25 300	28 500	29 900	29 900	30 000
		Antal	9 000	1 100	2 000	2 400	2 400	1 100
3360 Poliser	Kvinnor	Lön	31 500	26 100	29 400	33 100	36 500	36 100
		Antal	4 900	740	1 800	1 200	930	220
	Män	Lön	32 900	26 000	29 600	34 300	37 500	37 500
		Antal	10 300	1 000	3 500	2 500	2 000	1 300
	Totalt	Lön	32 500	26 000	29 600	33 900	37 200	37 300
		Antal	15 200	1 700	5 300	3 700	3 000	1 500
3411 Behandlingsassistenter och socialpedagoger m.fl.	Kvinnor	Lön	27 800	26 900	27 700	27 900	28 400	28 800
		Antal	1 200	230	340	330	240	60
	Män	Lön	28 100	26 600	27 900	28 700	29 000	28 800
		Antal	2 000	360	600	560	370	130
	Totalt	Lön	28 000	26 700	27 800	28 400	28 800	28 800
		Antal	3 200	580	950	890	620	190
4119 Övriga kontorsassistenter och sekreterare	Kvinnor	Lön	27 700	24 100	27 400	29 200	28 000	27 900
		Antal	4 000	510	640	990	1 200	670
	Män	Lön	27 500	23 300	27 200	29 700	28 900	29 600
		Antal	1 000	240	240	250	220	100
	Totalt	Lön	27 700	23 800	27 300	29 300	28 200	28 200
		Antal	5 100	750	880	1 200	1 400	770
4222 Kundtjänstpersonal	Kvinnor	Lön	26 800	25 200	26 300	26 900	27 700	28 300
		Antal	1 900	380	480	420	420	220
	Män	Lön	27 300	25 300	27 000	27 800	29 100	28 300
		Antal	590	130	190	130	100	40
	Totalt	Lön	26 900	25 300	26 500	27 100	28 000	28 300
		Antal	2 500	510	670	550	520	270
5412 Kriminalvårdare	Kvinnor	Lön	25 500	24 300	25 100	26 000	26 500	26 500
		Antal	2 100	600	480	490	420	150
	Män	Lön	26 100	24 200	25 700	26 600	27 300	27 100
		Antal	3 900	780	900	900	910	380
	Totalt	Lön	25 900	24 200	25 500	26 400	27 100	27 000
		Antal	6 000	1 400	1 400	1 400	1 300	520

5. Statlig sektor 2016. Genomsnittlig månadslön i kronor efter yrke, region och kön**5. Central government sector 2016 Average monthly salary in SEK by occupation, region and sex**

SSYK	Kön	Yrke ¹	Region ²								
			Samtliga	1	2	3	4	5	6	7	8
Samtliga	Kvinnor	Lön	34 700	37 800	33 900	31 800	33 700	33 100	33 300	32 500	33 400
		Antal	120 300	37 300	22 200	7 100	15 100	17 500	7 900	5 300	7 800
	Män	Lön	37 500	40 400	36 900	34 300	36 500	35 300	37 400	36 000	36 100
		Antal	112 200	33 500	20 700	6 100	15 400	17 400	6 400	4 200	8 500
	Totalt	Lön	36 000	39 100	35 400	33 000	35 100	34 200	35 200	34 100	34 800
		Antal	232 500	70 800	42 900	13 200	30 400	34 900	14 400	9 500	16 300
1230 Förvaltnings- och planeringschefer	Kvinnor	Lön	55 600	61 200	54 900	50 500	50 600	50 400	52 200	50 400	49 300
		Antal	1 700	670	260	110	130	170	120	100	90
	Män	Lön	58 200	65 400	55 800	51 300	51 800	50 200	55 600	52 800	48 800
		Antal	1 200	520	180	80	120	130	100	40	60
	Totalt	Lön	56 700	63 000	55 300	50 900	51 100	50 300	53 800	51 100	49 100
		Antal	2 900	1 200	440	190	250	300	220	140	150
1591 Övriga chefer inom sambällsservice, nivå 1	Kvinnor	Lön	62 600	65 800	60 200	58 200	60 400	61 200	54 800	62 300	61 200
		Antal	1 100	480	140	70	120	110	50	30	60
	Män	Lön	64 900	67 500	63 700	61 200	60 300	65 400	61 400	60 500	63 700
		Antal	1 300	610	230	80	140	100	60	30	80
	Totalt	Lön	63 900	66 800	62 400	59 700	60 300	63 200	58 500	61 300	62 700
		Antal	2 400	1 100	370	150	250	220	110	60	140
1592 Övriga verksamhetschefer inom sambällsservice, nivå 2	Kvinnor	Lön	43 200	44 500	42 400	41 100	43 000	42 700	42 400	43 200	42 400
		Antal	1 900	610	310	110	270	330	120	70	100
	Män	Lön	42 900	45 300	42 200	41 400	41 900	43 000	41 400	41 600	41 900
		Antal	3 100	830	480	210	500	530	220	130	190
	Totalt	Lön	43 000	44 900	42 300	41 300	42 200	42 900	41 800	42 200	42 100
		Antal	5 000	1 400	790	330	770	860	340	200	290
2311 Professorer	Kvinnor	Lön	55 300	53 200	58 500	48 000	58 300	53 600	52 000	57 100	55 700
		Antal	2 100	510	450	90	340	340	80	30	230
	Män	Lön	61 200	62 700	62 700	53 800	62 600	58 400	57 900	60 700	60 300
		Antal	4 000	910	920	150	740	630	140	70	450
	Totalt	Lön	59 200	59 300	61 400	51 700	61 200	56 700	55 800	59 600	58 700
		Antal	6 100	1 400	1 400	240	1 100	970	220	100	680
2312 Universitets- och högskolelektorer	Kvinnor	Lön	45 300	44 500	46 500	42 100	47 100	44 200	44 300	45 800	45 700
		Antal	3 800	690	810	200	640	710	250	100	380
	Män	Lön	46 400	46 100	47 100	43 600	48 200	44 800	44 800	47 300	46 800
		Antal	4 500	880	930	220	850	680	280	110	520
	Totalt	Lön	45 900	45 400	46 800	42 900	47 700	44 500	44 600	46 600	46 400
		Antal	8 200	1 600	1 700	420	1 500	1 400	540	210	900
2314 Doktorander	Kvinnor	Lön	27 800	27 800	27 400	27 400	28 100	26 800	28 100	28 000	29 100
		Antal	3 300	890	910	90	570	400	100	40	330
	Män	Lön	28 200	28 700	27 900	27 000	28 400	27 000	27 000	27 600	29 400
		Antal	4 300	1 300	1 200	80	770	350	120	50	470
	Totalt	Lön	28 000	28 300	27 700	27 200	28 300	26 900	27 500	27 800	29 300
		Antal	7 600	2 200	2 100	160	1 300	750	220	90	800
2319 Övriga universitets- och högskollärare	Kvinnor	Lön	33 500	31 400	33 300	35 300	33 800	34 400	35 800	35 000	33 600
		Antal	4 400	1 100	850	230	670	740	390	90	340
	Män	Lön	35 000	33 000	35 100	36 900	35 500	35 200	36 900	36 900	35 300
		Antal	3 900	990	800	240	590	550	290	90	330
	Totalt	Lön	34 200	32 200	34 200	36 100	34 600	34 700	36 300	35 900	34 400
		Antal	8 300	2 100	1 700	470	1 300	1 300	670	190	670
2411 Revisorer m.fl.	Kvinnor	Lön	38 200	40 800	36 800	36 000	36 300	36 900	36 800	36 400	37 400
		Antal	1 700	620	380	90	180	230	110	70	80
	Män	Lön	41 200	44 700	39 200	40 200	38 500	39 100	41 600	38 400	37 500
		Antal	820	290	150	40	110	140	40	20	30
	Totalt	Lön	39 100	42 100	37 500	37 300	37 100	37 800	38 100	36 800	37 500
		Antal	2 600	910	530	120	280	370	150	90	110
2422 Planerare och utredare m.fl.	Kvinnor	Lön	36 400	40 800	34 900	31 200	33 100	33 100	34 000	32 600	32 400
		Antal	13 800	5 500	2 500	840	1 100	1 300	960	830	700
	Män	Lön	39 900	44 200	38 400	32 700	36 200	35 000	39 900	35 500	35 000
		Antal	7 600	3 200	1 200	410	600	760	650	390	360
	Totalt	Lön	37 600	42 100	36 000	31 700	34 200	33 800	36 400	33 500	33 300
		Antal	21 400	8 800	3 700	1 300	1 700	2 100	1 600	1 200	1 100

1) Endast de 20 vanligaste yrkena redovisas separat, för fler yrken se Statistikdatabasen på www.scb.se/AM0104. Uppgifter om yrkeskoder saknas för militär personal.

2) Regionerna är indelade enligt följande: 1: Stockholms län, 2: Uppsala, Södermanlands, Östergötlands, Örebro och Västmanlands län, 3: Jönköpings, Kronobergs, Kalmar och Gotlands län, 4: Blekinge och Skåne län, 5: Hallands och Västra Götalands län, 6: Värmlands, Dalarnas och Gävleborgs län, 7: Västernorrlands och Jämtlands län, 8: Västerbottens och Norrbottens län.

5. forts

SSYK	Kön		Region ²								
			Samtliga	1	2	3	4	5	6	7	8
Yrke ¹											
2432	Kvinnor	Lön	37 900	39 800	36 900	33 800	36 100	35 600	35 900	35 500	35 000
		Antal	1 800	900	220	90	150	170	100	80	70
Informatörer, kommunikatörer och PR-specialister	Män	Lön	38 600	40 700	37 300	34 900	36 900	37 500	36 500	35 700	35 600
		Antal	630	290	110	30	50	70	40	20	20
	Totalt	Lön	38 000	40 000	37 000	34 100	36 300	36 200	36 100	35 500	35 200
		Antal	2 400	1 200	330	120	200	240	140	100	80
2619	Kvinnor	Lön	33 800	35 800	33 000	31 800	32 400	32 300	32 700	33 400	32 800
Övriga jurister		Antal	3 300	1 300	310	170	490	590	190	100	170
	Män	Lön	36 000	38 900	34 700	34 100	34 400	34 600	34 300	33 300	33 200
		Antal	1 400	500	170	90	190	210	110	40	50
	Totalt	Lön	34 400	36 700	33 600	32 600	33 000	32 900	33 300	33 300	32 800
		Antal	4 600	1 800	480	260	680	800	300	140	220
3333	Kvinnor	Lön	29 400	29 800	29 400	29 000	29 300	29 300	29 500	29 100	29 700
Arbetsförmedlare		Antal	5 200	820	930	430	830	980	560	320	340
	Män	Lön	29 700	30 000	29 600	29 500	29 900	29 300	29 600	29 600	30 100
		Antal	2 400	440	400	230	330	450	220	130	170
	Totalt	Lön	29 500	29 900	29 400	29 200	29 400	29 300	29 500	29 300	29 800
		Antal	7 600	1 300	1 300	650	1 200	1 400	780	460	510
3352	Kvinnor	Lön	30 400	32 100	29 700	29 200	30 500	30 400	29 900	29 000	28 300
Skattehandläggare		Antal	3 500	830	580	310	510	590	360	170	190
	Män	Lön	32 000	33 200	31 000	32 000	32 300	32 000	31 700	30 800	29 700
		Antal	1 600	420	220	160	270	230	150	70	90
	Totalt	Lön	30 900	32 500	30 000	30 100	31 100	30 900	30 400	29 500	28 700
		Antal	5 100	1 300	790	470	780	820	510	240	280
3353	Kvinnor	Lön	28 900	31 800	29 100	27 500	27 800	28 600	29 000	27 400	27 100
Socialförsäkrings- handläggare		Antal	7 600	1 600	1 000	870	1 100	1 500	520	470	580
	Män	Lön	29 600	34 600	28 900	28 100	28 600	28 500	29 700	27 000	28 400
		Antal	1 800	370	180	260	250	310	120	220	90
	Totalt	Lön	29 100	32 300	29 100	27 600	27 900	28 600	29 200	27 300	27 300
		Antal	9 300	1 900	1 200	1 100	1 300	1 800	640	690	680
3359	Kvinnor	Lön	28 800	30 300	28 900	26 900	28 300	28 900	27 300	26 800	27 300
Övriga handläggare		Antal	7 200	2 100	1 500	440	780	990	470	390	520
	Män	Lön	29 900	31 500	30 100	27 500	29 000	29 700	28 800	26 500	28 900
		Antal	1 800	650	340	110	210	240	100	100	100
	Totalt	Lön	29 000	30 600	29 100	27 000	28 400	29 100	27 600	26 700	27 600
		Antal	9 000	2 800	1 800	550	990	1 200	580	490	620
3360	Kvinnor	Lön	31 500	32 800	30 100	30 400	30 700	32 500	29 800	29 700	30 200
Poliser		Antal	4 900	1 600	700	310	710	900	320	160	210
	Män	Lön	32 900	34 200	31 900	32 300	32 200	33 800	31 000	31 100	31 000
		Antal	10 300	3 200	1 500	670	1 600	1 900	680	330	480
	Totalt	Lön	32 500	33 700	31 300	31 700	31 700	33 400	30 600	30 600	30 800
		Antal	15 200	4 900	2 200	970	2 300	2 800	990	490	690
3411	Kvinnor	Lön	27 800	28 700	27 400	27 200	27 900	28 600	26 800	26 500	27 300
Behandlingsassistenter, socialpedagoger m.fl.		Antal	1 200	140	340	160	170	260	40	40	70
	Män	Lön	28 100	30 500	27 800	27 100	27 900	28 500	28 600	28 200	27 700
		Antal	2 000	160	650	240	290	480	80	50	70
	Totalt	Lön	28 000	29 700	27 600	27 200	27 900	28 500	28 000	27 400	27 500
		Antal	3 200	300	990	390	460	740	120	80	140
4119	Kvinnor	Lön	27 700	30 500	26 300	25 400	26 600	26 400	26 100	26 200	27 100
Övriga kontors-, assistenter och sekreterare		Antal	4 000	1 300	680	190	510	610	270	170	260
	Män	Lön	27 500	32 100	25 100	24 200	25 900	26 200	25 200	25 100	27 600
		Antal	1 000	290	180	40	180	150	90	50	70
	Totalt	Lön	27 700	30 800	26 000	25 200	26 400	26 300	25 900	25 900	27 200
		Antal	5 100	1 600	870	230	690	770	350	210	330
4222	Kvinnor	Lön	26 800	27 000	27 000	27 200	28 000	26 600	26 100	26 200	27 100
Kundtjänstpersonal		Antal	1 900	290	250	110	160	450	380	190	90
	Män	Lön	27 300	27 600	27 500	27 700	28 200	27 400	26 400	25 900	28 200
		Antal	590	110	80	30	60	110	110	60	30
	Totalt	Lön	26 900	27 200	27 100	27 300	28 000	26 800	26 100	26 100	27 400
		Antal	2 500	390	330	140	220	570	480	250	120
5412	Kvinnor	Lön	25 500	25 800	25 000	25 500	25 900	25 500	25 300	24 400	26 200
Kriminalvårdare		Antal	2 100	530	510	120	300	460	80	80	50
	Män	Lön	26 100	26 600	25 700	25 900	26 500	26 000	26 100	25 300	27 000
		Antal	3 900	890	990	320	500	730	130	180	130
	Totalt	Lön	25 900	26 300	25 500	25 800	26 200	25 800	25 800	25 000	26 800
		Antal	6 000	1 400	1 500	440	790	1 200	210	260	180

6. Statlig sektor 2016. Antal efter månadslöneintervall i kronor och kön

6. Central government sector 2016. Number of employees by monthly salary interval in SEK and sex

Månadslön	Antal		
	Kvinnor	Män	Totalt
Totalt	123 300	112 200	232 500
-16 999	240	310	550
17 000-18 999	250	910	1 200
19 000-20 999	940	2 100	3 000
21 000-22 999	3 000	2 600	5 700
23 000-24 999	7 500	5 400	12 900
25 000-26 999	13 400	9 100	22 500
27 000-28 999	16 600	11 100	27 700
29 000-30 999	13 100	9 100	22 200
31 000-32 999	10 500	8 200	18 700
33 000-34 999	9 200	8 100	17 300
35 000-36 999	7 900	7 400	15 300
37 000-38 999	6 600	6 900	13 500
39 000-40 999	5 900	6 500	12 400
41 000-42 999	4 800	5 600	10 400
43 000-44 999	4 000	4 800	8 800
45 000-46 999	3 300	4 100	7 400
47 000-48 999	2 400	3 200	5 600
49 000-50 999	1 800	2 600	4 400
51 000-52 999	1 400	2 100	3 500
53 000-54 999	1 100	1 700	2 800
55 000-56 999	920	1 400	2 300
57 000-58 999	780	1 200	2 000
59 000-60 999	760	1 100	1 900
61 000-62 999	660	990	1 600
63 000-64 999	560	900	1 500
65 000-66 999	450	760	1 200
67 000-68 999	350	680	1 000
69 000-70 999	310	550	860
71 000-72 999	250	400	640
73 000-74 999	200	390	590
75 000-76 999	180	290	470
77 000-78 999	170	260	430
79 000-80 999	140	270	420
81 000-82 999	120	180	300
83 000-	520	900	1 400

7. Statlig sektor 2016. Genomsnittlig månadslön och lönespridning i kronor efter utbildningsinriktning och kön

7. Central government sector 2016. Average monthly salary and salary dispersion in SEK by field of education and sex

Utbildningsinriktning	Kön	Antal	Månadslön				Medel- ålder
			Undre kvartil	Median	Övre kvartil	Medellön	
Samtliga personer	Kvinnor	120 300	27 500	31 900	39 100	34 700	44
	Män	112 200	28 300	34 700	43 100	37 500	44
	Totalt	232 500	27 900	33 100	41 100	36 000	44
0 Allmän utbildning	Kvinnor	8 900	24 600	27 600	31 700	29 200	47
	Män	8 400	23 600	27 600	33 400	29 600	41
	Totalt	17 300	24 200	27 600	32 400	29 400	44
1 Pedagogik och lärarutbildning	Kvinnor	6 900	29 100	34 600	39 700	35 500	47
	Män	3 500	29 300	35 000	40 900	36 300	47
	Totalt	10 400	29 100	34 800	40 000	35 800	47
2 Humaniora och konst	Kvinnor	8 100	27 000	32 000	38 500	33 900	43
	Män	5 600	27 400	33 000	40 800	35 300	43
	Totalt	13 800	27 100	32 400	39 400	34 500	43
3 Samhällsvetenskap, juridik, handel, administration	Kvinnor	50 600	27 700	32 000	40 000	35 300	44
	Män	25 300	28 600	35 800	45 100	39 100	44
	Totalt	75 900	28 000	33 000	41 800	36 600	44
4 Naturvetenskap, matematik och data	Kvinnor	9 300	28 700	33 800	41 200	36 200	42
	Män	11 800	30 700	37 700	46 000	39 900	44
	Totalt	21 200	29 600	35 900	44 000	38 300	43
5 Teknik och tillverkning	Kvinnor	6 700	28 800	35 100	44 000	37 800	43
	Män	22 900	28 000	34 000	43 900	36 900	44
	Totalt	29 700	28 100	34 300	43 900	37 100	43
6 Lant- och skogsbruk samt djursjukvård	Kvinnor	2 200	26 500	32 000	40 000	34 300	42
	Män	1 900	28 600	33 100	42 200	36 600	48
	Totalt	4 100	27 500	32 500	41 200	35 300	45
7 Hälso- och sjukvård samt social omsorg	Kvinnor	16 000	27 900	32 200	39 000	35 000	45
	Män	6 500	28 400	35 000	47 700	40 600	45
	Totalt	22 400	28 000	32 800	40 800	36 600	45
8 Tjänster	Kvinnor	9 100	26 900	30 900	36 700	33 000	43
	Män	23 100	30 400	36 100	42 300	37 800	45
	Totalt	32 200	28 900	34 600	40 900	36 400	45

8. Statlig sektor 2016. Genomsnittlig månadslön och lönespridning i kronor efter utbildningsnivå och kön

8. Central government sector 2016. Average monthly salary and salary dispersion in SEK by level of education and sex

Utbildningsnivå	Kön	Antal	Månadslön				Medel- ålder
			Undre kvartil	Median	Övre kvartil	Medellön	
Samtliga personer	Kvinnor	120 300	27 500	31 900	39 100	34 700	44
	Män	112 200	28 300	34 700	43 100	37 500	44
	Totalt	232 500	27 900	33 100	41 100	36 000	44
1 Förgymnasial utbildning kortare än 9 år	Kvinnor	190	21 700	22 500	24 400	24 000	51
	Män	160	23 000	26 100	31 000	27 800	52
	Totalt	350	21 900	23 600	27 600	25 700	51
2 Förgymnasial utbildning minst 9 år	Kvinnor	2 000	24 100	26 800	30 400	27 900	52
	Män	2 100	24 700	28 000	32 800	29 600	47
	Totalt	4 100	24 400	27 400	31 500	28 800	50
3 Gymnasial utbildning högst 2 år	Kvinnor	11 900	25 600	28 100	31 400	29 300	54
	Män	8 600	26 400	30 000	35 300	32 000	51
	Totalt	20 500	25 900	28 800	32 900	30 400	53
4 Gymnasial utbildning 3 år	Kvinnor	14 200	24 600	27 500	31 500	29 100	44
	Män	15 400	23 200	27 200	33 300	29 400	37
	Totalt	29 600	24 000	27 400	32 300	29 300	40
5 Eftergymnasial utbildning kortare än 3 år	Kvinnor	19 400	27 000	30 900	36 500	32 800	45
	Män	26 200	28 800	34 100	40 200	35 500	45
	Totalt	45 600	27 900	32 700	38 900	34 400	45
6 Eftergymnasial utbildning 3 år eller längre	Kvinnor	59 600	28 500	33 200	40 100	36 000	41
	Män	42 900	29 300	36 300	44 800	39 000	43
	Totalt	102 500	28 700	34 300	42 100	37 300	42
7 Forskarutbildning	Kvinnor	11 800	37 400	42 500	49 000	44 700	47
	Män	14 900	39 000	45 400	56 100	48 700	48
	Totalt	26 800	38 200	44 000	52 700	46 900	47

9. Statlig sektor 2016. Genomsnittlig månadslön och lönespridning i kronor efter utbildning och kön

9. Central government sector 2016. Average monthly salary and salary dispersion in SEK by education and sex

Utbildning ¹	Kön	Antal	Månadslön				Medellön	Medel- ålder
			Undre kvartil	Median	Övre kvartil			
Samtliga personer	Kvinnor	120 300	27 500	31 900	39 100	34 700	44	
	Män	112 200	28 300	34 700	43 100	37 500	44	
	Totalt	232 500	27 900	33 100	41 100	36 000	44	
Allmän utbildning								
Grundskoleutbildning och motsvarande	Kvinnor	2 000	24 100	26 800	30 400	27 900	52	
	Män	2 100	24 700	28 000	32 800	29 600	47	
	Totalt	4 100	24 400	27 400	31 500	28 800	50	
Samhällsvetenskaplig, social och humanistisk gymnasieutbildning	Kvinnor	6 000	25 000	27 900	32 000	29 600	46	
	Män	4 800	23 100	27 000	32 600	28 900	38	
	Totalt	10 800	24 300	27 600	32 300	29 300	43	
Naturvetenskaplig gymnasieutbildning	Kvinnor	660	24 600	28 800	34 600	30 900	42	
	Män	1 400	23 400	29 600	36 900	32 100	38	
	Totalt	2 100	23 800	29 300	36 300	31 700	39	
Pedagogik och lärarutbildning								
Minst 30 (nya) högskolepoäng inom pedagogik, ej examen	Kvinnor	900	26 000	29 000	34 200	31 400	42	
	Män	620	26 000	29 200	34 500	30 900	40	
	Totalt	1 500	26 000	29 000	34 200	31 200	41	
Ämneslärarutbildning, allmänna ämnen	Kvinnor	1 500	30 200	34 900	38 600	35 500	46	
	Män	1 000	30 000	35 100	40 000	36 300	47	
	Totalt	2 500	30 100	35 000	39 100	35 800	46	
Övrig eftergymnasial utbildning inom pedagogik och lärarutbildning	Kvinnor	2 200	29 500	36 900	43 000	37 500	47	
	Män	750	30 800	40 200	45 600	40 700	48	
	Totalt	2 900	29 800	37 800	43 800	38 300	47	
Humaniora och konst								
Minst 30 (nya) högskolepoäng inom humaniora/konst, ej examen	Kvinnor	2 000	26 900	30 500	35 400	32 100	43	
	Män	1 200	26 500	30 100	35 500	31 800	41	
	Totalt	3 200	26 700	30 400	35 500	32 000	42	
Humanistisk högskoleutbildning (minst 3 år)	Kvinnor	3 900	29 000	34 500	41 000	36 200	45	
	Män	2 400	29 700	37 000	43 900	38 700	46	
	Totalt	6 400	29 200	35 500	42 100	37 200	45	
Samhällsvetenskap, juridik, handel, administration								
Handelsgymnasium/ekonomisk linje/program på gymnasiet	Kvinnor	3 300	27 000	29 900	34 000	31 600	52	
	Män	1 500	27 800	32 600	39 900	35 100	51	
	Totalt	4 800	27 100	30 400	35 700	32 700	51	
Yrkesinriktad utbildning på gymnasial nivå inom handel och administration	Kvinnor	7 800	25 700	28 100	31 100	29 100	53	
	Män	1 900	25 300	28 900	33 800	30 900	49	
	Totalt	9 700	25 600	28 200	31 600	29 500	52	
Minst 30 (nya) högskolepoäng inom samhällsv/ekonomi/juridik, ej examen	Kvinnor	7 100	26 500	29 300	35 200	32 000	40	
	Män	4 000	26 800	30 500	38 400	33 200	39	
	Totalt	11 100	26 500	29 700	36 300	32 400	39	
Biblioteks- och informationsvetenskaplig högskoleutbildning (minst 3 år)	Kvinnor	980	30 600	33 000	36 200	34 400	47	
	Män	370	30 100	32 500	36 000	34 500	47	
	Totalt	1 400	30 500	32 800	36 200	34 400	47	
Ekonomutbildning (högskoleutbildning minst 3 år)	Kvinnor	6 600	29 900	36 900	45 000	39 000	43	
	Män	5 000	31 500	40 300	49 000	42 600	45	
	Totalt	11 600	30 400	38 300	46 700	40 600	44	
Högskoleutbildning för organisation, administration, förvaltning (minst 3 år)	Kvinnor	1 500	30 500	37 200	46 500	40 700	49	
	Män	720	31 400	38 800	49 800	42 300	50	
	Totalt	2 200	30 900	37 800	47 500	41 200	49	
Juridisk högskoleutbildning (minst 3 år)	Kvinnor	8 900	30 500	38 100	48 300	41 900	40	
	Män	4 900	32 400	42 200	57 000	46 000	44	
	Totalt	13 800	31 100	39 300	50 900	43 400	42	

1) Endast de vanligast förekommande utbildningarna redovisas separat.

9. forts

Utbildning ¹	Kön	Antal	Månadslön			Medel-	
			Undre kvartil	Median	Övre kvartil	Medellön	ålder
Journalist- och medieutbildning (eftergymnasial)	Kvinnor	1 300	29 300	34 500	40 100	36 000	41
	Män	500	28 600	35 200	41 900	36 700	42
	Totalt	1 800	29 200	34 700	40 800	36 200	41
Högskoleutbildning i psykologi och psykoterapi (minst 3 år)	Kvinnor	2 500	28 500	33 400	40 400	35 300	42
	Män	1 100	30 100	38 400	44 800	39 400	44
	Totalt	3 600	28 700	35 000	41 800	36 500	42
Samhälls- och beteendevetenskaplig högskoleutbildning (minst 3 år)	Kvinnor	8 000	28 000	32 200	40 300	35 200	39
	Män	4 400	28 700	35 800	44 200	38 300	41
	Totalt	12 300	28 100	33 500	41 700	36 300	40
Övrig eftergymnasial utb inom samhällsv, juridik, handel, administration	Kvinnor	2 600	27 000	30 900	37 100	33 500	48
	Män	1 000	28 000	34 000	43 400	36 800	48
	Totalt	3 700	27 100	31 500	38 800	34 500	48
Naturvetenskap, matematik och data							
Minst 30 (nya) högskolepoäng inom naturv/matematik/data, ej examen	Kvinnor	1 000	27 100	30 900	37 900	33 000	41
	Män	1 400	27 900	32 900	40 500	34 800	40
	Totalt	2 500	27 500	32 000	39 500	34 100	41
Programmerar- och systemerarutbildning (eftergymnasial)	Kvinnor	1 600	31 000	38 200	44 700	39 000	46
	Män	2 200	31 600	39 100	45 700	40 000	45
	Totalt	3 800	31 300	38 800	45 300	39 600	45
Naturvetenskaplig högskoleutbildning (minst 3 år)	Kvinnor	5 600	28 700	33 800	41 200	36 300	41
	Män	6 600	30 900	38 500	47 400	40 900	44
	Totalt	12 200	29 700	36 000	44 700	38 800	43
Övrig eftergymnasial utbildning inom naturvetenskap, matematik och data	Kvinnor	650	32 200	35 000	41 700	38 400	40
	Män	1 200	34 000	39 500	48 100	42 900	42
	Totalt	1 800	33 100	37 700	46 000	41 300	41
Teknik och tillverkning							
Tekniskt gymnasium (1-3 år)	Kvinnor	120	26 000	31 200	36 200	33 400	48
	Män	1 000	27 400	33 600	42 300	35 600	50
	Totalt	1 200	27 100	33 100	42 000	35 400	50
Byggtutbildning vid gymnasium/yrkesskola	Kvinnor	50	24 000	26 600	28 400	28 000	40
	Män	1 200	23 600	27 000	31 800	28 500	41
	Totalt	1 200	23 600	27 000	31 700	28 500	41
Elektro- och datateknisk utbildning vid gymnasium/yrkesskola	Kvinnor	120	25 000	28 000	33 000	29 700	43
	Män	2 800	25 000	30 100	36 900	31 700	41
	Totalt	2 900	25 000	30 000	36 700	31 600	41
Fordons- och farkostutbildning vid gymnasium/yrkesskola	Kvinnor	70	23 400	26 400	30 300	27 700	39
	Män	1 600	25 400	28 500	32 800	30 000	43
	Totalt	1 600	25 300	28 500	32 700	29 900	43
Verkstadsutbildning vid gymnasium/yrkesskola	Kvinnor	90	23 400	25 100	29 400	26 200	46
	Män	1 500	25 000	28 200	32 200	29 400	47
	Totalt	1 600	24 900	28 100	32 000	29 200	47
Minst 30 (nya) högskolepoäng inom teknik, ej examen	Kvinnor	700	26 200	30 000	37 200	32 500	38
	Män	2 000	27 900	33 600	40 600	34 800	37
	Totalt	2 700	27 300	32 600	39 800	34 200	38
Civilingenjörsutbildning: väg och vatten, byggnad, lantmäteri	Kvinnor	890	36 100	42 700	49 700	44 300	44
	Män	1 200	37 900	45 500	53 100	46 600	47
	Totalt	2 100	37 000	44 200	51 800	45 600	46
Civilingenjörsutbildning: maskin, fordon/farkost, industriell ekonomi	Kvinnor	500	35 800	44 400	52 300	46 000	43
	Män	1 400	38 000	46 400	54 500	47 700	46
	Totalt	1 900	37 400	46 000	54 000	47 200	45
Civilingenjörsutbildning: elektroteknik, teknisk fysik, data	Kvinnor	560	31 300	41 000	48 500	42 000	40
	Män	2 300	32 800	42 900	51 900	44 400	43
	Totalt	2 900	32 200	42 300	51 200	44 000	42
Civilingenjörsutbildning: kemi- och bioteknik, material- och geoteknik	Kvinnor	820	29 000	36 000	45 000	39 200	39
	Män	980	29 700	37 900	48 800	41 100	41
	Totalt	1 800	29 400	36 700	47 300	40 200	40

9. forts

Utbildning ¹	Kön	Antal	Månadslön			Medel-	
			Undre kvartil	Median	Övre kvartil	Medellön	ålder
Ingenjörutbildning: elektroteknik, teknisk fysik, data (eftergymn)	Kvinnor	470	31 800	38 500	44 200	38 700	46
	Män	1 900	34 100	40 400	46 200	41 000	48
	Totalt	2 400	33 700	40 000	45 900	40 500	48
Övrig eftergymnasial utbildning inom teknik och tillverkning	Kvinnor	330	26 400	29 900	36 500	33 200	41
	Män	1 000	28 000	33 600	42 100	36 800	41
	Totalt	1 400	27 500	32 800	40 900	35 900	41
Hälso- och sjukvård samt social omsorg							
Gymnasial utbildning med riktning mot barn och ungdom	Kvinnor	830	23 900	26 000	29 500	27 200	42
	Män	360	23 000	25 400	28 900	26 700	33
	Totalt	1 200	23 500	25 900	29 300	27 100	40
Omvårdnads- och omsorgsutbildning på gymnasial nivå		1 400	24 400	26 900	29 800	27 900	47
		560	23 300	26 400	30 000	27 400	39
	Totalt	2 000	24 100	26 700	29 900	27 700	45
Minst 30 (nya) högskolepoäng inom hälso- o sjukvård/social omsorg, ej examen	Kvinnor	900	25 000	27 500	30 400	28 500	38
	Män	420	25 100	27 900	32 000	29 200	37
	Totalt	1 300	25 000	27 500	30 900	28 800	38
Läkarutbildning	Kvinnor	2 600	35 800	42 000	51 600	46 100	46
	Män	2 200	38 400	50 700	66 100	53 700	49
	Totalt	4 800	36 700	44 500	61 400	49 600	47
Sjuksköterskeutbildning	Kvinnor	1 300	31 300	34 500	37 800	35 300	48
	Män	370	30 000	34 000	38 100	34 900	44
	Totalt	1 700	31 000	34 300	37 800	35 200	47
Socionomutbildning	Kvinnor	2 200	29 000	31 800	36 800	34 400	45
	Män	550	29 500	34 100	40 700	37 300	48
	Totalt	2 700	29 000	32 200	38 000	35 000	46
Övrig eftergymnasial utbildning inom hälso- och sjukvård/social omsorg	Kvinnor	3 700	27 800	32 300	38 700	34 200	44
	Män	910	27 300	32 100	41 300	35 800	42
	Totalt	4 600	27 700	32 300	39 300	34 500	44
Tjänster							
Hotell- och restaurangutbildning på gymnasial nivå	Kvinnor	740	23 900	25 900	28 700	26 800	41
	Män	620	23 200	25 500	29 400	26 800	37
	Totalt	1 400	23 600	25 700	29 000	26 800	39
Övrig gymnasial utbildning inom tjänsteområdet	Kvinnor	1 100	24 700	27 000	30 600	28 300	50
	Män	360	26 300	30 400	35 600	32 400	51
	Totalt	1 500	24 900	27 600	31 800	29 300	50
Yrkesmilitärutbildning på eftergymnasial nivå	Kvinnor	440	30 400	36 200	42 700	37 900	41
	Män	7 800	34 300	40 000	47 100	41 800	47
	Totalt	8 300	34 100	39 800	47 000	41 600	46
Polisutbildning	Kvinnor	4 800	28 500	32 500	37 300	33 500	43
	Män	11 500	29 900	34 600	39 600	35 600	46
	Totalt	16 300	29 300	33 900	38 900	35 000	45
Transportutbildning på eftergymnasial nivå	Kvinnor	320	32 800	52 500	76 300	53 600	45
	Män	970	37 000	46 100	59 100	49 300	46
	Totalt	1 300	36 000	47 000	65 100	50 400	46
Övrig eftergymnasial utbildning inom tjänsteområdet	Kvinnor	1 200	26 700	30 400	38 000	33 100	41
	Män	730	27 200	33 700	41 200	35 700	42
	Totalt	1 900	26 800	31 300	39 200	34 100	42
Eftergymnasial utbildning, ospecificerad	Kvinnor	690	27 300	31 000	37 100	33 700	43
	Män	540	27 900	33 000	41 000	36 000	43
	Totalt	1 200	27 500	32 000	39 200	34 700	43

Fakta om statistiken

Detta Statistiska meddelande (SM) ingår i Medlingsinstitutets och Statistiska centralbyråns (SCB) löpande lönestrukturstatistik och avser löner inom statlig sektor 2016. Syftet med undersökningen är att årligen belysa löner inom staten i termer av nivå, utveckling och struktur.

Sysselsättningsstatistik för den statliga sektorn har funnits på riksnivå sedan 1954 och på kommunnivå sedan 1966/67. Lönestatistik har redovisats sedan början av 1970-talet. Från och med 2001 producerar SCB statistiken på uppdrag av Medlingsinstitutet som ansvarar för den officiella lönestatistiken.

Detta omfattar statistiken

Objekt och population

Målpopulationen omfattar samtliga anställningar inom statlig förvaltning, anställningar vid institutioner hänförliga till statlig sektor samt anställningar vid socialförsäkringsfonder den 1 september 2016. Anställningar inom statliga aktiebolag ingår ej i undersökningen. Dessa ingår i undersökningen för privat sektor.

I lönepopulationen som uppgifterna i detta SM bygger på ingår endast personer som under mät månaden fyllt 18 men inte 67 år. Dessutom exkluderas anställningar som har en tjänstgöringsomfattning som är mindre än fem procent, som har en månadslön under 12 000 kr eller är en arbetsmarknadspolitisk åtgärd.

En person kan förekomma, och räknas, flera gånger i lönepopulationen om personen uppehåller flera anställningar. Det är antalet anställningar som räknas, inte antalet personer.

Lönepopulationen består av ca. 95 procent av alla anställningar inom statlig sektor.

År 2016 ingick 232 494 poster i lönepopulationen.

Statistiska mått

Löneuppgifterna redovisas med *medellön*, *median*, *undre* och *övre kvartil* samt *förändring* från föregående år. Medellön beräknas som summan av individernas heltidslön dividerat med antalet individer. Med undre kvartil, median och övre kvartil menas att 25 procent, 50 procent respektive 75 procent av de anställda har en lägre lön än det angivna värdet.

Redovisningsgrupper

I statistiken görs framförallt indelningar efter kön, yrke, region, utbildning och ålder. Indelningar efter tjänstgöringens omfattning och månadslön förekommer också.

Specialbearbetningar kan göras på en finare redovisningsnivå eftersom materialet baseras på totalundersökning.

Referenstid

Mätperioden för huvuddelen av uppgifterna avser september 2016.

Definitioner och förklaringar

Variabler

Variabelinnehållet beskrivs i alfabetisk ordning. Variabler och begrepp markerade med fet stil i löpande text finns definierade under egen rubrik.

Förmåner

Enligt Skatteverkets normer är förmåner all form av ”ersättning för arbete” som man som anställd kan få i annat än kontanter. Exempelvis ersättning för bil, kost, bostad etc.

Grundlön

Med grundlön avses avtalad lön inklusive fasta lönetillägg. Med fasta lönetillägg avses huvudsakligen tillägg som är knutna till tjänsten och oberoende av arbetstidens förläggning. I det fall tjänsten inte avser heltid räknas grundlönen om till heltid med hjälp av **tjänstgöringsomfattningen**.

Heltidspersoner

Antalet heltidspersoner i en redovisningsgrupp beräknas som summan av **tjänstgöringsomfattningen** för de anställningar som tillhör redovisningsgruppen i materialet. Till exempel summeras två anställningar med 60 procent respektive 40 procent tjänstgöringsomfattning inom ett visst län till en heltidsperson i detta län.

Kommun

Med kommun avses i normalfallet anställningens tjänsteställe. Kommunindelningen följer 2016 års regionala indelning.

Kön

Uppgift om kön hämtas från individernas personnummer.

Län

Med län avses i normalfallet anställningens tjänsteställe. Länsindelningen följer 2016 års regionala indelning.

Myndighet

Myndigheterna redovisas enligt Arbetsgivarverkets och SCB:s Myndighetsregister 2016.

Offentlig sektor

Med offentlig sektor avses primärkommunala, landstingskommunala och statliga verksamhetsområden.

Region

Region är definierad enligt NUTS 2 och från och med lönestatistiken för år 2005 gäller följande kodning: 1: Stockholms län, 2: Uppsala, Södermanlands, Östergötlands, Örebro och Västmanlands län, 3: Jönköpings, Kronobergs, Kalmar och Gotlands län, 4: Blekinge och Skåne län, 5: Hallands och Västra Götalands län, 6: Värmlands, Dalarnas och Gävleborgs län, 7: Västernorrlands och Jämtlands län, 8: Västerbottens och Norrbottens län.

Rörliga lönetillägg

Med rörliga lönetillägg avses tillägg knutna till arbetstidens förläggning, t.ex. ob, jour- och beredskapsersättning. Även vissa andra, svårklassificerade tillägg förs hit. Från och med år 2013 ingår mertidstillägg inte längre i denna variabel.

Statlig verksamhet

Statistiken delas upp i statlig verksamhet och övrig statligt lönereglerad verksamhet. Övrig statligt lönereglerad verksamhet är verksamhet där staten inte är huvudman men statlig lönereglering gäller.

Tjänstgöringsomfattning

Med tjänstgöringsomfattning avses faktisk tjänstgöringstid i förhållande till heltid för en individ under mät månaden.

Med heltidstjänstgörande avses den som antingen är heltidsanställd utan partiell tjänstledighet, eller timanställda som arbetat 165 timmar eller mer. Med partiell tjänstledighet avses föräldraledighet enligt lagen om allmän försäkring, lagen om rätt till ledighet för vård av barn, utbildning m.m.

Med deltidstjänstgörande avses den som är antingen heltidsanställd med partiell tjänstledighet eller deltidsanställd med eller utan partiell tjänstledighet.

Med tjänstledig avses den vars inrapporterade tjänstledighet är 100 procent av den överenskomna tjänstgöringsomfattningen.

Tjänstgöringsomfattningen kan ej överstiga 100 procent.

Utbildning

Klassificering av utbildningens nivå och inriktning har skett enligt Svensk Utbildningsnomenklatur (SUN 2000) som ersatt den gamla Svensk Utbildningsnomenklatur (SUN). SUN 2000 består, till skillnad från gamla SUN, av två delar: en nivåmodul och en inriktningsmodul som kan användas separat. Utbildningsnivån följer dock klassificeringen i SUN. Uppgift om individernas utbildning har hämtats från SCB:s utbildningsregister, 2016 års version.

Yrke

Klassificering av yrke har skett enligt SSK 2012 som ansluter nära till den internationella yrkesnomenklaturen ISCO-08. Redovisning sker enligt SSK:s undergrupper på fyrsiffernivå.

Ålder

Med ålder avses uppnådd ålder under mät månaden.

Så görs statistiken

Undersökningen är en årlig totalundersökning som genomförs i samarbete mellan Arbetsgivarverket och SCB på uppdrag av Medlingsinstitutet. Arbetsgivarverket samlar in individuppgifter från samtliga myndigheter. Efter granskning och bearbetning vidarebefordras dessa uppgifter till SCB.

Statistikens tillförlitlighet

Statistikens tillförlitlighet är i huvudsak god.

Översättning till SSK av de anställdas yrkesuppgifter, görs från och med år 2004 antingen utifrån BESTA-koden eller utifrån tjänstebenenämning. Tillförlitligheten i yrkesredovisningen påverkas av användningen av dessa olika system.

Osäkerhetskällor

Täckning

Täckningsfel uppstår då rampopulationen inte överensstämmer med målpopulationen.

Övertäckning utgörs av anställda som inte tillhör målpopulationen, men som ändå kommit med i undersökningen. Timavlönad personal som var anställd under augusti men inte från och med 1 september tillhör denna kategori.

Undertäckning utgörs av anställda som tillhör målpopulationen, men som inte kommit med i undersökningen. Timavlönad personal som anställdes från och med 1 september samt ett mindre antal anställda under övriga centrala överenskommelser berörs. Dessutom fattas vissa mindre enheter där det tidigare varit osäkert till vilken sektor enheterna hör. Några beräkningar på undertäckningen är inte gjorda.

Urval

Undersökningen är en totalundersökning.

Mätning

Mätfel uppstår när felaktiga uppgifter lämnats och inte rättats i granskningen. Olika former av rörliga tillägg är för vissa yrken svåra att periodisera, vilket kan ge upphov till mätfel. Ingen studie har dock utförts för att kartlägga mätfelens omfattning och storlek.

Bortfall

Bortfall utgörs av icke inrapporterade anställda samt anställda för vilka mätvärden saknas. Storleken på dessa fel har ej beräknats.

Bearbetning

Bearbetningsfel kan uppkomma t.ex. i samband med dataregistrering och granskning. Materialet granskas av Arbetsgivarverket. Storleken på dessa fel har ej beräknats.

Bra att veta**Jämförbarhet**

En ny yrkesklassificering, SSYK 2012 (Standard för svensk yrkesklassificering), infördes från och med 2014. Konsekvensen av detta blir att det inte går att beräkna löneförändringar mellan olika yrken från tidigare årgångar som har SSYK 96.

Från och med 2014 redovisas endast uppgifter från lönepopulationen. Detta för med sig att det inte längre finns några sysselsättningsuppgifter, utan endast löne- och antalsuppgifter från lönepopulationen.

Ytterligare förändringar från och med 2014 var att åldersavgränsningen i lönepopulationen utökades från 18-64 år till 18-66 år, samt att de statliga affärsverken fanns med i redovisningen. Affärsverken redovisades sedan 2001 i privat sektor. Dessa förändringar gjorde att lönepopulationen ökade med 6 300 individer.

Den 1 juni 2013 bildades Inspektionen för vård och omsorg, som tog över en del av Socialstyrelsens verksamhet. Högskolan på Gotland ingår sedan 1 juli 2013 i Uppsala universitet. Ca 1200 personer har förflyttats från Försvarsmakten till Försvarets materielverk under år 2013.

Högskoleverket, Verket för högskoleservice och Internationella programkontoret för utbildningsområdet upphörde vid årsskiftet 2012/2013, deras verksamhet flyttades till de nya myndigheterna Universitetskanslersämbetet och Universitets- och högskolerådet.

Statens Servicecenter bildades den 1 juni 2012. Statens bostadskreditnämnd inordnas från och med den 1 oktober 2012 i Boverket.

Jordbruksdepartementet ändrade namn till Landsbygdsdepartementet från och med 1 januari 2011. Integrations- och jämställdhetsdepartementet avvecklades den 1 januari 2011 och dess ärenden överfördes till Justitiedepartementet, Utbildningsdepartementet och Arbetsmarknadsdepartementet.

Till 2011 års version av utbildningsregistret har det skett en revidering av beräkningar gällande utbildningsnivå samt utbildningsinriktning. Detta kan påverka vissa redovisningsgrupper. För mer info se <http://www.scb.se/UF0506>

Versionerna 2000-2010 för Utbildningsregistret har varit felaktiga, korrigering har skett för åren 2006-2010.

1 april 2010 bildades Trafikverket och ersatte Banverket och Vägverket.

Från och med 1 januari 2010 bolagiserades delar av Banverket, cirka 3 000 anställda övergick därmed till privat sektor.

Från och med 1 januari 2009 bolagiserades delar av Vägverket och Banverket, cirka 4 000 anställda övergick därmed till privat sektor.

Från och med 2006 års redovisning är antalssiffrorna avrundade.

2005 slogs de Allmänna försäkringskassorna ihop med Riksförsäkringsverket till Försäkringskassan och ingår därmed i civilförvaltningen istället för som tidigare i Övrig statligt lönereglerad verksamhet.

Översättning till SSYK av de anställdas yrkesuppgifter, görs från och med år 2004 antingen utifrån BESTA-koden eller utifrån tjänstebenenämning. Tidigare användes på motsvarande sätt kombinationen TNS och tjänstebenenämning. Till-

förlitligheten i yrkesredovisningen påverkas av användningen av dessa olika system. Bytet från TNS till BESTA gör att jämförelser över åren kan bli missvisande för enskilda yrken. Till och med 2003 är redovisningen efter SSKYK tresiffrig och från och med 2004 fyrsiffrig. Från och med 2007 har en ny nyckel använts för att översätta från BESTA till SSKYK.

Uppgift om utbildning, enligt SUN 2000, har från och med år 2003 uppdaterats med hjälp av information ur Försvarmaktens personaladministrativa register. Tidigare har uppgifterna om utbildning inom det militära området huvudsakligen byggts på information hämtad ur den senaste folk- och bostadsräkningen 1990.

De affärsdrivande verken; Luftfartsverket, Sjöfartsverket, Svenska kraftnät och Statens järnvägar, redovisas under privat sektor från och med 2001. Detta innebär att antalet sysselsatta inom statlig sektor minskade med cirka 15 600 personer.

Från och med år 2000 redovisas Svenska kyrkans personal i privat sektor. Från och med 2000 redovisas sysselsatta vid institutioner hänförliga till statlig sektor samt sysselsatta vid Socialförsäkringsfonder i den statliga undersökningen.

Till undersökningen avseende 2000 ändrades definitionen av begreppet sysselsatta. Tidigare ingick tjänstlediga och utlandsanställda. Dessa förändringar medförde att antalet sysselsatta minskade med cirka 8 800 personer.

Från och med år 2000 ingår timanställda i lönepopulationen.

Spridningsformer

Detta Statistiska meddelande och uppgifter i Statistikdatabasen utgör den huvudsakliga redovisningen av lönestatistiken för statlig sektor. Efterfrågade tabeller och diagram med uppgifter för det senaste året finns på SCB:s webbplats www.scb.se/AM0104. Uppgifterna ingår också i underlaget för lönestatistik avseende hela arbetsmarknaden som publiceras separat i de statistiska databaserna under namnet Lönestrukturstatistik, hela ekonomin.

Primärmaterial

SCB utför på beställning specialbearbetningar av primärmaterial. Forskare, utredare m.fl. kan efter prövning få tillgång till avidentifierat uppgiftsmaterial för egen bearbetning. Personnummer lämnas dock av sekretesskäl aldrig ut.

Annan statistik

SCB producerar även motsvarande statistik för den resterande delen av offentlig sektor samt för arbetare respektive tjänstemän inom den privata sektorn. Denna redovisas i form av Statistiska meddelanden för respektive undersökning (Löner och sysselsättning inom Primärkommunal sektor, Landstingskommunal sektor, Arbetare inom privat sektor samt Tjänstemän inom privat sektor). Vid jämförelser mellan de olika undersökningarna måste olikheter i lönebegrepp, populationsavgränsning och mätperiod beaktas.

SCB publicerar även Konjunkturstatistik, löner för statlig sektor. Denna publiceras månadsvis i ett Statistiskt meddelande samt i Sveriges statistiska databas.

Mer information om statistiken och dess kvalitet ges i en särskild Beskrivning av statistiken på SCB:s webbplats, www.scb.se/AM0104

In English

Summary

This report presents employment and salary statistics for central government employees and salaried employees in state-subsidised activities who were employed in September 2016. The survey does not cover state-owned companies, or government business activity. It was carried out jointly by Statistics Sweden and the Swedish Agency for Government Employers.

The average monthly salary for all employees was SEK 36 040 in September 2016. For women the average was SEK 34 730 while for men it was SEK 37 460. Since September 2015, the monthly salary has increased by an average of 2.3 percent overall, 2.4 percent for women and 2.3 percent for men.

In the text parts, all numbers are rounded to the nearest ten. In tables 1-13, all numbers are rounded to the nearest hundred, unless the number is under 1000 and then the numbers are rounded to the nearest ten. The salary information in tables 1-13 is rounded to the nearest hundred if nothing else is noted. All percentage changes, totals and shares are calculated before rounding.

List of tables

Explanation of symbols	8
1. Central government sector 2016. Average monthly salary in SEK by county and sex	8
2. Central government sector 2016. Average monthly salary and salary dispersion in SEK by occupation and sex	9
3. Central government sector 2016. Average monthly salary in SEK and additional information by occupation and sex	11
4. Central government sector 2016. Average monthly salary in SEK by occupation, age and sex	13
5. Central government sector 2016 Average monthly salary in SEK by occupation, region and sex	15
6. Central government sector 2016. Number of employees by monthly salary interval in SEK and sex	17
7. Central government sector 2016. Average monthly salary and salary dispersion in SEK by field of education and sex	18
8. Central government sector 2016. Average monthly salary and salary dispersion in SEK by level of education and sex	19
9. Central government sector 2016. Average monthly salary and salary dispersion in SEK by education and sex	20

List of terms

affärsverken	state business enterprises
allmänna civilförvaltningen och försvarsväsendet	general civil service and armed forces
anställd	employee
antal	number
Arbetsmarknadsdepartementet	Ministry of Employment
avgångna	resignations/retirements
deltidstjänstgörande	part-time work
fasta lönetillägg	fixed salary supplements
Finansdepartementet	Ministry of Finance
Försvarsdepartementet	Ministry of Defence
genomsnitt	average
grundlön	basic monthly salary
heltidstjänstgörande	full-time work
heltidspersoner	full-time equivalents
Integrations- och jämställdhetsdepartementet	Ministry of Integration and Gender Equality
Jordbruksdepartementet	Ministry of Agriculture, Food and Consumer Affairs
Justitiedepartementet	Ministry of Justice
kommun	municipality
Kulturdepartementet	Ministry of Culture
kvartil	quartile
kvinnor	women
kön	sex
landsting	county council
län	county
lönetillägg	salary supplements
median	median
Miljödepartementet	Ministry of the Environment
myndighet	government authority
månadslön	monthly salary incl. salary supplements
män	men

nyanställda	new appointments
Näringsdepartementet	Ministry of Industry and trade
offentlig	public
primärkommun	municipality
privat	private
region	region
riksdagen och dess verk	The Parliament and its agencies
rörliga lönetillägg	variable salary supplements
samtliga	total, all
sektor	sector
Socialdepartementet	Ministry of Health and Social Affairs
stat	central government
statlig verksamhet	government activity
summa	sum
sysselsatta	employees
sysselsättning	employment
tjänstbenämning	job title
tjänstgöringens omfattning	extent of employment
tjänstledighet	leave of absence
totalt	total
utbildning	education
Utbildningsdepartementet	Ministry of Education and Research
Utrikesdepartementet	Ministry for Foreign Affairs
yrke	occupation
ålder	age
övrig(a)	other(s)
övrig statligt lönereglerad verksamhet	state-subsidised activity