

DET STATISTISKA REGISTRETS FRAMSTÄLLNING OCH KVALITET Flergenerationsregistret 2019

Här beskrivs samtliga registervarianter som ingår i Flergenerationsregistret (Flergen)

Produktkod

BE0102

Referenstid

1961-12-31 – 2019-12-31

Innehåll

Det statistiska registrets framställning	4
F1 Det statistiska registrets sammanhang	4
F2 Utformning av framställningen	4
F2.1 Det statistiska registrets innehåll i stora drag	4
F2.2 Datakällor	4
F2.3 Tidsaspekter	5
F2.4 Insamlingsförfarande	5
F2.4.1 Datainsamlingsmetoder och leverantörer.....	5
F2.4.2 Mätning	5
F2.4.3 Brister i leveranser.....	6
F2.5 Bearbetningar med granskning.....	6
F2.5.1 Kodning	6
F2.5.2 Dubblettkontroller.....	6
F2.5.3 Rimlighetskontroller.....	6
F2.5.4 Imputeringar.....	6
F2.5.5 Modellbaserade beräkningar.....	7
F2.5.6 Jämförelser med andra register och datakällor	7
F3 Genomförande.....	7
F3.1 Kvantitativ information.....	7
F3.2 Avvikelser från utformningen.....	8
Det statistiska registrets kvalitet	8
K1 Relevans	8
K1.1 Ändamål och informationsbehov	8
K1.1.1 Registrets ändamål	8
K1.1.2 Registeranvändares informationsbehov	8
K1.2 Registrets innehåll.....	8
K1.2.1 Objekt och population	8
K1.2.2 Variabler	9
K1.2.3 Referenstider	12
K2 Tillförlitlighet.....	12
K2.1 Tillförlitlighet totalt	12
K2.2 Osäkerhetskällor.....	13
K2.2.1 Täckning	13
K2.2.2 Mätning	13
K2.2.3 Bortfall.....	15
K2.2.4 Bearbetningar	19
K2.2.5 Modellantaganden	19
K2.3 Preliminärt register jämfört med slutligt.....	19
K3 Aktualitet och punktlighet	19
K3.1 Framställningstid	19
K3.2 Frekvens	19
K3.3 Punktlighet.....	19
K4 Tillgänglighet och tydlighet	20

K4.1	Tillgång till registret.....	20
K4.2	Informationsspridning.....	20
K4.3	Dokumentation.....	20
K5	Jämförbarhet och sam användbarhet	20
K5.1	Jämförbarhet över tid.....	20
K5.2	Sam användbarhet med andra register	21
Allmänna uppgifter.....		22
U1	Sekretess och personuppgiftsbehandling	22
U2	Bevarande och gallring.....	22
U3	Uppgiftsskyldighet	22
U4	EU-reglering och internationell rapportering	22
U5	Historik.....	22
U6	Kontaktuppgifter.....	24
Bilaga 1	Tabeller avseende indexpersoner och biologiska föräldrar	25
Bilaga 2	Tabeller avseende adopterade indexpersoner och adoptivföräldrar	63
Bilaga 3	Personakt.....	70

Det statistiska registrets framställning

F1 Det statistiska registrets sammanhang

Flergenerationsregistret (Flergen) tillhör den sfär i registersystemet som innehåller objekttypen Person. Flergenerationsregistret innehåller information om personer och deras biologiska och i förekommande fall adoptivföräldrar. Flergenerationsregistret innehåller samlad information om alla personer som är födda 1932 eller senare och som varit folkbokförda någon gång under perioden 1961-referenstidpunkten, d.v.s. registret innehåller även uppgifter om avlidna och emigrerade. Där uppgifter om föräldrar saknas i Flergenerationsregistret har dessa i vissa fall kunnat inhämtas från annat äldre folkbokföringsmaterial. Flergenerationsregistret framställs årligen. I samband med framställningen tillkommer uppgifter om personer som fötts eller invandrat under året dessutom tillkommer eventuella uppdateringar avseende födelseland eller föräldrar. I denna rapport beskrivs de varianter som bl.a. innehåller biologiska föräldrar respektive adoptivföräldrar, per den 31 december 2019.

Syftet med Flergenerationsregistret är att samla information om alla personer födda 1932 eller senare och som varit folkbokförda någon gång sedan 1961 med uppgifter om deras föräldrar, framför allt föräldrars personnummer. När alla uppgifter är samlade i ett register förenklas härledning av släktingar. Med hjälp av släktingars personnummer kan uppgifter hämtas från andra register på SCB eller från andra registerhållare och användas i samhällsvetenskaplig och medicinsk forskning efter godkänd etikprövning och sekretessprövning. Flergenerationsregistret används främst i denna typ av uppdragsverksamhet, men också i statistikverksamheten vid SCB.

Flergenerationsregistret har framställts varje år sedan 2000.

F2 Utformning av framställningen

F2.1 Det statistiska registrets innehåll i stora drag

Flergenerationsregistret är ett register som innehåller uppgifter om den s.k. indexpersonens födelseland, samt personnummer och födelseland på indexpersonens biologiska föräldrar och i förekommande fall adoptivföräldrar. Med biologiska föräldrar avses de föräldrar som registrerats av folkbokföringen. Indexpersonerna i registret är avgränsade till de som är födda 1932 eller senare och som varit folkbokförda i Sverige någon gång mellan 1 jan 1961 och 31 december 2019.

I Flergenerationsregistret ingår följande varianter:

- Personer med biologiska föräldrar: Varianten innehåller kopplingar till de föräldrar som registrerats av folkbokföringen samt uppgifter om dessa föräldrar.
- Personer med adoptivföräldrar: Varianten innehåller kopplingar till adoptivföräldrar samt uppgift om dessa. Även adoptioner som avslutas för att de ersatts av ny adoption ingår.
- Antal barn: Varianten innehåller antal biologiska barn för varje mor respektive far. Uppgifterna är en härledning utifrån den information som finns i registret.
- Barns ordningsnummer: Varianten innehåller uppgift om ordningsnummer efter födelseid i syskonskaran som ett barn har på sin biologiska mors respektive fars sida. Uppgifterna är en härledning utifrån den information som finns i registret.

F2.2 Datakällor

Registerobjekten, som kallas för indexpersoner, och den största delen av uppgifterna kommer från Registret över totalbefolkningen vid SCB som löpande samlat in uppgifter om föräldrar från folkbokföringen på Skatteverket sedan 1997 (inklusive äldre uppgifter). Där uppgifter om föräldrar saknas hämtas dessa från äldre folkbokföringsmaterial, dels från personakter över personer födda 1932-1967 som avled 1961-1967 som registrerades på uppdrag av SCB 2002-2004. dels från SCB:s register över födda 1961-1991 (RTB).

F2.3 Tidsaspekter

Flergenerationsregistret med dess fyra varianter framställs en gång per år.

Arbetet med att framställa registret påbörjas i februari vilket är en månad efter referensperiodens slut, vilket också sammanfaller med framställningen av Registret över totalbefolkningen (RTB). En avvägning mellan aktualitet och täckning har lett till att bryttidpunkt för data från Skatteverket för RTB:s årsversioner är satt till 31 januari året efter referensåret. I framställningen av Flergenerationsregistret används samma bryttidpunkt. Även om insamling fortsätter ske en månad efter referensidpunkten saknar ändå en mindre andel av de födda och invandrade sent på året uppgifter om föräldrar. Skatteverkets sena rapportering av uppgifter om föräldrar på födda och invandrade senare delen av det senaste kalenderåret utgör bortfall. Även en viss undertäckning uppstår då inte alla indexpersoner hunnit rapporteras som folkbokförda före bryttidpunkten.

F2.4 Insamlingsförfarande

F2.4.1 Datainsamlingsmetoder och leverantörer

Uppgifter till Flergenerationsregistret sammanställs från aktuellt RTB och redan insamlat äldre folkbokföringsmaterial vid varje årlig framställning. Populationen liksom de flesta uppgifter hämtas från RTB. Nya indexpersoner och andra uppgifter till den senaste versionen av Flergenerationsregistret kan endast komma från folkbokföringen på Skatteverket via RTB. De uppgifter som är nya i Flergenerationsregistret 2019 jämfört med versionen 2018 avser i huvudsak uppgifter om födda och invandrade senaste kalenderåret, samt i viss mån även komplettering och ändring av tidigare uppgifter. Dessutom hämtas uppgifter från äldre folkbokföringsmaterial SCB:s register över födda och personakter, dessa uppgifter är desamma över tid och ändras inte. Personer som ingår i det äldre folkbokföringsmaterialet kan dock ha bytt personnummer och därför tas hänsyn till det i framställningen.

Bearbetningar hos Skatteverket

Skatteverkets folkbokföringsverksamhet styrs av folkbokföringslagen (1991:481), folkbokföringsförordningen (1991:749), lagen (2001:182) om behandling av personuppgifter i Skatteverkets folkbokföringsverksamhet samt förordningen (2001:589) om behandling av personuppgifter i Skatteverkets folkbokföringsverksamhet.

Ett av folkbokföringens huvudsyfte är att behandla och tillhandahålla grundläggande information om en persons bosättning, identitet, familj och andra förhållanden så att olika samhällsfunktioner får ett korrekt underlag för beslut och åtgärder. Därför har man utvecklat ett gemensamt aviseringsystem, kallat Navet, där alla myndigheter kan hämta folkbokföringsuppgifter elektroniskt på ett säkert sätt. SCB får uppgifter från Navet fem gånger i veckan från Skatteverket vilket innebär att dagen efter att de registrerat en uppgift så kommer den in till SCB.

F2.4.2 Mätning

Samma mätning som gäller för RTB gäller också för Flergenerationsregistret. Sedan 1991 är det Skatteverket som samlar in och registrerar uppgifter om barn och deras föräldrar i folkbokföringen i administrativt syfte. Eftersom informationen samlas in för administrativa syften är det också Skatteverkets och andras administrativa system som styr vad och hur uppgifterna samlas in. Informationen från Skatteverket baseras på en mängd underlag från andra myndigheter och enskilda personer. De flesta uppgifter i folkbokföringsdatabasen kommer från andra myndigheter där rapporteringen ingår som en del av den ordinarie verksamheten, t.ex. sjukhusen som rapporterar in födselar och dödsfall, domstolar som rapporterar in skilsmässor och vårdnadsdomar, vigselförrättare som rapporterar in vigslar. I ett fåtal fall måste en person själv göra en anmälan till Skatteverket. Det sker vid anmälan av namn för ett nyfött barn, ändring av sitt eget namn, flytt inom Sverige samt vid in- och utvandring. För att effektivisera insamlingen finns ett flertal e-tjänster, bl.a. för flyttanmälan och anmälan av födselar.

Viss kompletterande information hämtas också från SCB:s eget äldre folkbokföringsmaterial.

F2.4.3 Brister i leveranser

Vid hämtning av uppgifter från RTB vid framställningen av Flergenerationsregistret görs jämförelse med föregående års framställning.

SCB har regelbundna kontakter med Skatteverket och det finns upparbetade rutiner för leveranser till RTB. Om en fil saknas eller är i fel format upptäcks det så snart som man försöker göra en uppdatering av RTB. Varje leverans har ett unikt id som gör att det går att kontrollera att det är rätt fil som kommit in.

F2.5 Bearbetningar med granskning

F2.5.1 Kodning

Ingen kodning genomförs.

F2.5.2 Dubblettkontroller

Dubblettkontroller utförs på de uppgifter som hämtas från Registret över totalbefolkningen. För personer som har flera uppgifter om mor eller far i RTB väljs folkbokförd mor/far framför icke folkbokförd mor/far. Dubletter av mor/far där båda är folkbokförda eller icke folkbokförda och ingen kan väljas, tas bort.

F2.5.3 Rimlighetskontroller

Flergenerationsregistret innehåller endast korrekta personnummer på indexpersoner samt biologiska och adoptivföräldrar. Personnummer som är ofullständiga eller på annat sätt felaktiga exkluderas då dessa inte kan användas för att hämta uppgifter från andra register. Födelsedatum kan dock finnas på föräldrar där komplett personnummer saknas och återfinns som en egen variabel.

Regler som gäller när uppgifter hämtas från RTB, personakterna och SCB:s register över födda:

- Fäder med ofullständigt födelsedatum eller med orimlig ålder tas bort. Med orimlig ålder för fadern räknas fäder som är yngre än 14 år eller äldre än 80 år.
- Mödrar med ofullständigt födelsedatum eller med orimlig ålder tas bort. Med orimlig ålder för mor räknas mödrar som är yngre än 13 år eller äldre än 60 år.

F2.5.4 Imputeringar

Följande gäller uppgifter som hämtas från RTB:

Uppgifter om föräldrars födelseland hämtas från RTB-systemet. Om uppgift om födelselän finns sätts födelseland lika med Sverige.

Följande gäller uppgifter som hämtas från personakterna:

- I personakterna finns födelseland i form av födelselän i klartext för personer födda i Sverige. För de personer som är födda utomlands står födelselandet i klartext. Födelselän har anpassats enligt RTB-systemet och översatts till födelseland lika med Sverige i klartext. De födelseländer som står i klartext på personakterna har även genomgått en anpassning enligt RTB-systemets regler.

Följande gäller uppgifter som hämtas från SCB:s register över födda:

- I SCB:s register över födda finns en kod för mors födelselän. Om det finns uppgifter om mors födelselän sätts födelseland på mor lika med Sverige. Det finns inga uppgifter om faderns födelselän/land i SCB:s register över födda.

F2.5.5 Modellbaserade beräkningar

I RTB-systemet finns det ca 23 000 personnummer som misstänkts vara återanvända. Detta gäller främst personnummer för avlidna personer. Efter att personen har avlidit har den avlidnes personnummer återanvänts på så sätt att en annan person som har invandrat har tilldelats den avlidnes personnummer. Detta medför att kopplingen till föräldrarna i dessa fall blir osäker. För de personnummer som misstänks vara återanvända finns en markering i registret. I bilaga 1, tabell 6, redovisas en tabell med antal misstänkta återanvända personnummer fördelade efter födelseår på indexpersonen. Det är upp till användaren att bedöma om uppgifterna för sådana personer kan användas.

F2.5.6 Jämförelser med andra register och datakällor

I framställningen av Flergenerationsregistret görs jämförelser med tidigare års framställning, jämförelse sker också med ungefärligt antal invandrade och födda under senaste kalenderåret, vilka utgör tillkommande indexpersoner.

F3 Genomförande

F3.1 Kvantitativ information

I tabell 1 nedan listas antal rader i respektive variant av Flergenerationsregistret för 2019 och för 2018 för jämförelse.

Drygt 12 miljoner indexpersoner hämtas från RTB vid framställningen av populationen till Flergenerationsregistret. Ca 100 personer tas inte med från RTB som indexpersoner då de inte har tekniskt korrekta personnr, i huvudsak saknar dessa ett korrekt värde i månad, vilket oftast är 00. Drygt 160 000 av indexpersonerna har minst en adoptivförälder vilka hämtas till den delen av populationen som avser adopterade.

Tabell 1
Antal rader per variant för åren 2019, 2018

Variant	Antal rader 2019	Antal rader 2018
Personer med biologiska föräldrar	12 268 785	12 052 420
Personer med adoptivföräldrar	162 527	161 338
Antal barn per far	4 302 957	4 243 958
Antal barn per mor	4 489 401	4 426 940
Barns ordningsnummer – far	9 551 439	9 414 994
Barns ordningsnummer – mor	9 896 682	9 754 688

Följande uppgifter om föräldrar tas inte med från RTB:

- Ca 76 000 fäder med ofullständigt personnummer, drygt 50 000 av dessa har bara 0 i personnummer, vilket t.ex. kan bero på att ingen person har registrerats som far eller att fadern aldrig varit folkbokförd i Sverige och därmed inte har något personnummer
- Ca 200 fäder är yngre än 14 år vid indexpersonens födelse
- Ca 500 fäder är äldre än 80 år vid indexpersonens födelse
- Ca 36 000 mödrar med ofullständiga personnummer, drygt 26 000 av dessa har bara 0 i personnummer
- Ca 170 mödrar är yngre än 13 år vid indexpersonens födelse

- Ca 400 mödrar är äldre än 60 år vid indexpersonens födelse
- När det finns mer än en uppgift om personnummer på far respektive mor väljs i första hand personnummer på den som är folkbokförd.

Följande uppgifter om föräldrar tas inte med från Personaktsmaterialet:

- Ca 5 fäder och ca 10 mödrar tas inte med från personaktsmaterialet då de har inkorrekta personnummer eller för unga eller för gamla vid indexpersonens födelse.

F3.2 Avvikelser från utformningen

Inga påtagliga avvikelser har gjorts från utformningen.

Det statistiska registrets kvalitet

K1 Relevans

K1.1 Ändamål och informationsbehov

K1.1.1 Registrets ändamål

Flergenerationsregistrets huvudsakliga användningsområde är inom forskning där registret används för att kompletta med information om urvalpersoners släktingar och att använda släktingars personnummer för att hämta uppgifter från andra register på SCB eller andra källor.

Det används även inom SCB för statistik och analys inom olika områden, i huvudsak inom områdena befolkning och demografi.

K1.1.2 Registeranvändares informationsbehov

Från Flergenerationsregistret kan registeranvändare få tillgång till identiteter på släktingar, vilket möjliggör insamling av uppgifter från andra registerhållare. Detta förekommer främst inom forskning med fall-kontroll eller kohort-design inom flera discipliner.

K1.2 Registrets innehåll

Objekttypen är person och kallas för indexpersoner. För att ingå i Flergenerationsregistret 2019 krävs att indexpersonen är född mellan 1 januari 1932 och 31 december år 2019. Dessutom måste indexpersonen ha varit folkbokförd i Sverige någon gång mellan 1 januari 1961 och 31 december år 2019. Dessa indexpersoner utgör målpopulationen. För indexpersonerna ingår uppgifter om biologiska föräldrar och adoptivföräldrar för de som är adopterade av en eller flera adoptivföräldrar.

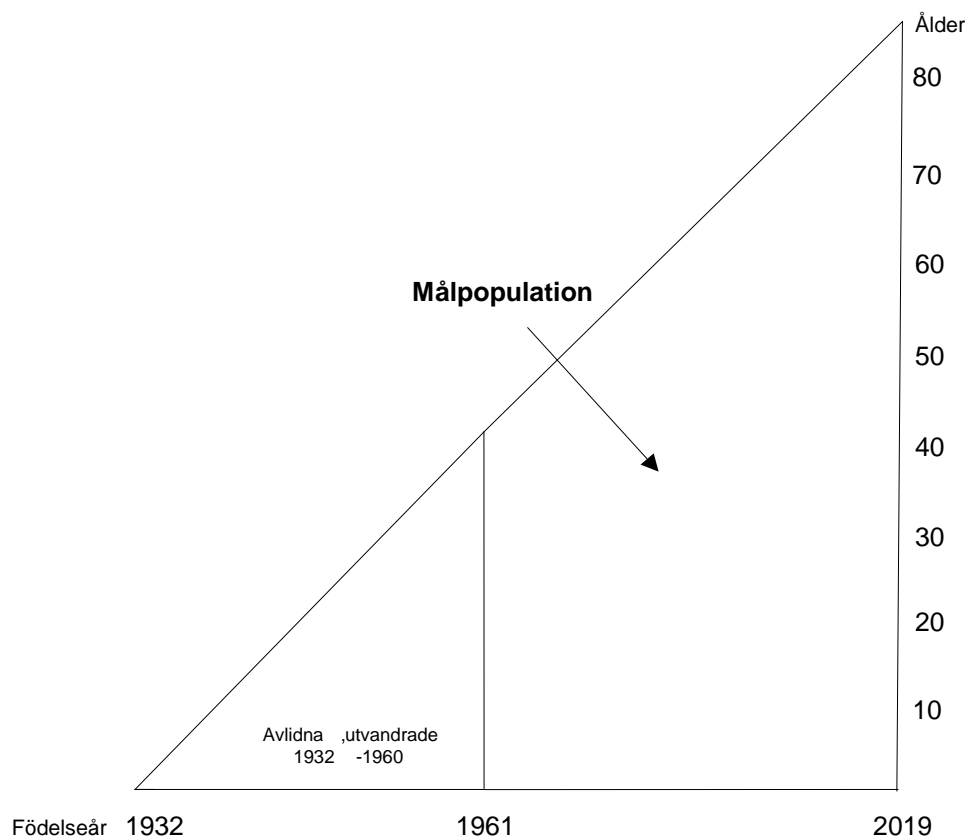
K1.2.1 Objekt och population

Objekttypen är person och kallas för indexpersoner. Målobjekten i flergen utgörs av personer som är födda mellan 1:a januari 1932 och 31 december 2019 som varit folkbokförda i Sverige någon gång mellan 1:a januari 1961 och 31 december 2019.

Andras intresseobjekt och intressepopulation kan vara personer som bott i Sverige men aldrig varit folkbokförda, dessa ingår dock inte i registret som indexpersoner. Andra intressepopulationer kan vara personer som är födda före 1932, eller personer som är födda 1932 eller senare, men som inte varit folkbokförda någon gång sedan 1961, inte heller dessa ingår i registret som indexpersoner.

I diagram 1 illustreras populationen i Flergenerationsregistret i form av ett s.k. Lexisdiagram. Lexisdiagram används för att åskådliggöra sambandet mellan ålder och födelseår.

Diagram 1
Målpopulation i Flergenerationsregistret



K1.2.2 Variabler

Målvariablerna föräldrars personnummer i Flergenerationsregistret är personnummer på de personer som registrerats som föräldrar i folkbokföringen. Denna definition kan skilja sig från intressevariabeln biologisk förälder i t.ex. medicinsk forskning där man önskar studera ärftlighet och där fokus ligger på genetiken. SCB har inte gjort någon skattning av hur stor andel av uppgifter om föräldrar i folkbokföringen som inte överensstämmer med de biologiska föräldrarna.

På <https://www.h6.scb.se/metadata/mikrodataregister.aspx> finns mer information om definition, referenstid och härledningar för varje variabel.

Flergenerationsregistret innehåller följande variabler:

- Indexpersonens personnummer
- Indexpersonens kön
- Indexpersonens födelseland
- Biologisk fars personnummer
- Biologisk fars födelsetid
- Biologisk fars födelseland
- Biologisk mors personnummer
- Biologisk mors födelsetid
- Biologisk mors födelseland
- Källkod indexpersonens födelseland
- Källkod biologisk fars personnummer

- Källkod biologisk fars födelsetid
- Källkod biologisk fars födelseland
- Källkod biologisk mors personnummer
- Källkod biologisk mors födelsetid
- Källkod biologisk mors födelseland
- Barnets ordningsnummer - mor
- Barnets ordningsnummer - far
- Antal barn - mor
- Antal barn - far
- Adoptivfars personnummer
- Adoptivfars födelsetid
- Adoptivfars födelselandnamn
- Adoptivmors personnummer
- Adoptivmors födelsetid
- Adoptivmors födelselandnamn
- Invandringsdatum
- Datum för adoptionen – adoptivfar
- Datum när adoptionen upphörde – adoptivfar
- Datum för adoptionen – adoptivmor
- Datum när adoptionen upphörde – adoptivmor
- Källkod adopterad indexpersons personnummer
- Källkod adopterad indexpersons födelselandnamn
- Källkod adoptivfars personnummer
- Källkod adoptivfars födelsetid
- Källkod adoptivfars födelselandnamn
- Källkod adoptivmors personnummer
- Källkod adoptivmors födelsetid
- Källkod adoptivmors födelselandnamn
- Källkod invandringsdatum
- Källkod datum för adoptionen – adoptivfar
- Källkod datum när adoptionen upphörde – adoptivfar
- Källkod datum för adoptionen – adoptivmor
- Källkod datum när adoptionen upphörde – adoptivfar
- Markering för återanvänt personnummer – indexperson
- Markering för återanvänt personnummer – biologisk far
- Markering för återanvänt personnummer – biologisk mor

Personnumret är en enhetlig identitetsbeteckning för fysiska personer. Personnumret i sin nuvarande utformning tillkom år 1967 men redan 1947 infördes ett system med födelsetid och tresiffrigt födelsenummer. Kontrollsiffran, som infördes 1967, räknades ut maskinellt med ledning av födelsetiden (sex siffror) och födelsenumret (tre siffror) och läggs till födelsenumret som en fjärde siffra (kontrollsiffra). För beräkning av kontrollsiffran användes den s.k. modulus-10-metoden.

En förutsättning för att uppgift om föräldrarnas personnummer ska finnas är att föräldern har varit folkbokförd någon gång fr.o.m. 1947 då personnummer infördes.

Kön härleds från tredje siffran i födelsenumret som ingår som en del i personnumret.

Födelsetid består av år, månad och dag. För föräldrar kan uppgift om födelse

tid finnas utan att det finns ett komplett personnummer. T.ex. kan föräldrar som aldrig har varit folkbokförda i Sverige ha uppgift om födelse

tid. Även föräldrar som har varit folkbokförda i Sverige kan enbart ha uppgift om födelse

tid t.ex. om föräldern dog eller emigrerade före 1947. Det finns även fall där de fyra sista siffrorna ej är korrekta i personnumret men där födelse

tiden ändå går att fastställa.

Födelselandnamn anger födelse

landets benämning och hänförs till förhållandena vid födelse

tidpunkten. Fram till år 1947 räknades alla personer som fötts i utlandet som utrikes födda. Under perioden 1947-2013 registrerades barn som fötts utomlands som född i Sverige om modern vid barnets födelse var folkbokförd i Sverige. Från den 1 januari 2014 gäller som en huvudregel att barn som föds i utlandet till en folkbokförd mor i fortsättningen inte ska folkbokföras från födelsen. Bakgrunden till bestämmelsen är i första hand hänsyn till folkbokföringens uppgift att redovisa personer som är bosatta i landet.

Folkbokföring sker i stället först om barnet flyttar in till Sverige och då uppfyller kraven för folkbokföring. För barn som är födda före den 1 januari 2014 gäller fortfarande äldre bestämmelser även om anmälan kommer in till Skatteverket därefter. Skatteverket kan folkbokföra ett barn som är fött i utlandet från födelsen i följande två situationer:

- Om barnets förälder är utsänd i svenska statens tjänst och folkbokförd i Sverige med stöd av 14 § FOL.
- Om det finns synnerliga skäl enligt 2 § andra stycket 3 FOL.

Barn födda i Sverige av icke folkbokförd mor kan ha födelse

land Sverige. Detta gäller fram till 1997.

Biologisk mor: Den kvinna som föder ett barn anses som barnets mor, det kallas moderskapspresumtion. Särskilda regler gäller för moderskap för personer som får barn efter att ha ändrat könstillhörighet. Om barnets mor är gift, registrerad partner eller sambo med en annan kvinna ingår inte denna andra kvinna som biologisk förälder i Flergenerationsregistret.

Biologisk far fastställs på följande sätt: Om modern är gift/ nybliven änka vid barnets födelse anses maken vara far till barnet, det kallas faderskapspresumtion. I övriga fall måste faderskapet fastställas genom bekräftelse hos socialnämnden i den kommun där barnet är folkbokfört eller genom en dom från domstolen och inrapporteras då senare och ej i samband med födelsen. Fastställande av faderskap för ett barn som fötts av en surrogatmor beror på omständigheterna vid barnets födelse och styrande lagstiftning.

Adoptivföräldrar: I Sverige är det tingsrätten som beslutar om adoptioner. När ett adoptionsbeslut har fått laga kraft, det vill säga att domen inte längre kan överklagas, skickar tingsrätten ett meddelande till Skatteverket. Skatteverket registrerar adoptionen i folkbokföringen för barnet, adoptivföräldrarna och de biologiska föräldrarna. En adoption som har genomförts utomlands kan under vissa förutsättningar erkännas i Sverige. Vilka förutsättningar som gäller beror bland annat på i vilket land adoptionen har genomförts. Skatteverket bedömer om det utländska adoptionsbeslutet kan registreras i folkbokföringen.

Källkoden ger information om uppgiften är hämtad från RTB, personakterna eller SCB:s register över födda. När det gäller indexpersonens eller föräldrarnas födelse

land kan uppgiften även ha FoB som källkod.

Barnets ordningsnummer anger barnets ordningsnummer bland biologiska barn inom registret till den biologiska modern respektive fadern. Variabeln är härledd. Personer i tvilling- eller andra flerbarnsfödslar med samma födelse

datum har slumpmässiga ordningsnummer då klockslag för födelsen saknas.

För indexpersoner med svenskfödda föräldrar födda 1915 eller senare är ordningsnumret av god kvalitet, d.v.s. så gott som alla indexpersoner i syskonskaran ingår i registret. Man bör dock observera att syskon som inte har varit folkbokförda fr.o.m. 1961 saknas helt och syskon som har avlidit 1961-

1997 ofta saknar uppgift om föräldrar. I samband med kompletteringen av de indexpersoner som avlidit 1961-1967 fick fler personer uppgifter om föräldrar. Om föräldrarna är födda före 1910 bör man inte använda Flergenerationsregistret för att härleda syskonskaror.

För indexpersoner med utrikes födda föräldrar är ordningsnumret av sämre kvalitet. Indexpersoner som har invandrat i vuxen ålder saknar relationer till sina föräldrar samt saknar ordningsnummer. Indexpersoner som har invandrat före 18 års ålder eller som är födda i Sverige har oftast uppgift om föräldrar samt ordningsnummer. Detta medför att syskonskaror kan härledas. I dessa fall ingår endast syskon som har varit folkbokförda fr.o.m. 1961 i Sverige och som vid invandringen var yngre än 18 år eller som är födda i Sverige.

När man använder barnets ordningsnummer eller härleder syskonskaror för indexpersoner med utrikes födda föräldrar måste man alltid beakta att man rör sig med ett material med större felkällor än vad som gäller för indexpersoner med svenskfödda föräldrar. Om föräldern är under 20 år vid invandringen bör uppgifterna ha stor tillförlitlighet.

Antal barn anger antal biologiska barn inom registret per mor respektive per far. Variabeln är härledd. I övrigt se kommentarer angående variabeln Barnets ordningsnummer.

Invandringsdatum anger datum för första invandring för de adopterade indexpersoner som är födda utomlands.

Datum för när adoptionen började och eventuellt upphörde för adoptivmor respektive adoptivfar finns huvudsakligen fr.o.m. 1991.

Markering för återanvänt personnummer finns för de personnummer som misstänks vara återanvända. För mer detaljerad beskrivning se F2.5.5, K2.2.5 och Tabell 6 i bilaga 1.

K1.2.3 Referenstider

Registret avser perioden 1961-01-01 - 2019-12-31. I registret ingår uppgifter som avser perioden och som inkommit från Skatteverket t.o.m. den 31 januari året efter referenstidens slutdatum.

K2 Tillförlitlighet

K2.1 Tillförlitlighet totalt

RTB och Flergenerationsregistrets kvalitet bestäms huvudsakligen av de administrativa system som registret bygger på. Äldre data administrerades av pastorsämbetena. Sedan 1991 är det Skatteverket som samlar in, mäter och registrerar uppgifterna. I nutid används folkbokföringsuppgifter brett i samhället och då ökar chansen för att fel upptäcks och rättas. Vissa myndigheter har enligt lag skyldighet att återrapportera fel i folkbokföringen till Skatteverket. De senaste åren har Skatteverket prioriterat arbetet med att förbättra kunskapen om kvaliteten i folkbokföringsregistret. SCB har tillsammans med Skatteverket utarbetat en metod för att bl.a. mäta övertäckning respektive undertäckning. Antalet personer som tillhör övertäckningen, vilken inte påverkar Flergenerationsregistret, bedöms vara cirka 65 000, den minst vanliga osäkerhetskällan är undertäckning med cirka 12 000 personer. För RTB har kontrollundersökningar gjorts där man jämfört uppgifterna i RTB med Skatteverkets folkbokföringsdatabas. Dessa visar på att innehållet i folkbokföringen och RTB överensstämmer i mycket hög grad. Den sammantagna bedömningen av RTB är att den totala tillförlitligheten är god.

I princip alla personer födda 1932 eller senare som har varit folkbokförda i Sverige någon gång sedan 1961 ingår i Flergenerationsregistret som indexpersoner. Om det finns uppgift om föräldrar beror på främst på om personen är född i Sverige eller ej, födelseår, dödsår samt om föräldrarna varit folkbokförda i Sverige. Det här innebär att tillförlitligheten för statistiken är hög för personer födda i Sverige men att det förekommer osäkerhet kring personer födda i andra länder.

Personer som avlidit eller emigrerat uppdateras inte med nya uppgifter från folkbokföringen i RTB.

K2.2 Osäkerhetskällor

K2.2.1 Täckning

Eftersom målpopulationen är definierad som de som varit folkbokförda under perioden och det förekommer väldigt få registerfel kopplat till det är övertäckningen i stort sett obefintlig. I princip alla personer födda 1932 eller senare som har varit folkbokförda i Sverige någon gång sedan 1961 ingår i Flergenerationsregistret som indexpersoner. Om det finns uppgift om föräldrar beror på främst på om personen är född i Sverige eller ej, födelseår, dödsår samt om föräldrarna varit folkbokförda i Sverige.

Den undertäckning som påverkar Registret över totalbefolkningen på grund av försenad rapportering av uppgifter från Skatteverket påverkar även Flergenerationsregistret. Sen rapportering av födda och invandrade senare delen av det senaste kalenderåret utgör undertäckning. I framställningen av Flergenerationsregistret 2018 saknades ca 100 födda och ca 3900 invandrade, p.g.a. att de rapporterades till SCB under 2019 men efter bryttidpunkten. Sent rapporterade nyfödda ger upphov till mycket små problem tack vare de snabba rapporteringsrutinerna. För nyfödda uppskattas undertäckningen vara cirka 0,1 procent av 0-åringarna. Däremot har sent rapporterade invandringar ökat kraftigt de senaste åren, särskilt för personer från EU/EES-länder. Under 2019 inkom drygt 3900 invandringar som avsåg 2018, vilket på årsbasis utgör cirka 2,9 % av antalet invandringar totalt 2018. Personerna som utgör undertäckningen ett år ingår dock i framställningen av Flergenerationsregistret nästkommande år.

Uppgifter ur folkbokföringen som används sällan i samhället, t.ex. uppgifter om adopterade, kan antas ha något lägre tillförlitlighet än variabler som används frekvent av många myndigheter.

K2.2.2 Mätning

RTB:

Uppgifterna i RTB hämtas nästan uteslutande från Skatteverket. Primärt är det de som samlar in och registrerar uppgifterna. Registrets kvalitet bestäms därför huvudsakligen av kvaliteten i Skatteverkets administrativa system och register. Eftersom en stor del av rapporteringen till folkbokföringssystemet sköts av barnmorskor, vigselförrättare, domstolar eller läkare där rapporteringen är en del av arbetsuppgifterna kan man utgå från att sådana uppgifter rapporteras skyndsamt och med små mätfel.

Registrets kvalitet bestäms huvudsakligen av de administrativa system som registret bygger på samt hur dessa har fungerat över tid. Folkbokföringen överfördes från pastorsämbetena till de lokala skattekontoren 1991. I samband med omorganisationen dataregistrerade dåvarande Riksskatteverket samtliga personakter för de personer som var folkbokförda 30 juni 1991. Personakter för avlidna 1947 – 30 juni 1991 dataregistrerades inte. När det gäller personer som har utvandrat under samma tidsperiod har Riksskatteverket dataregistrerat personakter för de personer som är födda 1920 eller senare.

Omorganisationen medförde ett helt nytt ADB-system för folkbokföring. I det nya systemet, som omfattar registrering och lagring av data, infördes också en del nya uppgifter t.ex. uppgifter om föräldrar och barn.

I samband med denna omorganisation och massregistrering av uppgifter på Skatteverket kring 1991 kan felregistreringar av uppgifter om föräldrars personnummer ha förekommit. Felaktiga uppgifter kan sedan upptäckas löpande, t.ex. i samband med bouppteckningar och Skatteverket kan då avisera rätt uppgifter om föräldrar till RTB.

Sett till hela Flergenerationsregistret kan man säga att mätfelen är försumbara, men beroende på vilken population man är intresserad av kan vissa typer av mätfel vara allvarliga, t.ex. om man bara är

intresserad av föräldrar till barn födda okt-dec senaste året, då uppgifter om far i hög grad inte hunnit inkomma för barn till ogifta mödrar.

Äldre folkbokföringsmaterial

För att kunna göra kopplingar mellan indexpersoner och deras föräldrar har följande källor använts :

- Personakter
- SCB:s register över födda

Personakterna: I folkbokföringen vid pastorsämbetena fördes innan 1 juli 1991 personakter med uppgifter om befolkningen (se bilaga 3). Personakterna innehåller bl.a. kopplingar mellan barn och föräldrar. Personakterna upprättades för alla personer som var folkbokförda i Sverige 1947 av pastorsämbetena. Därefter upprättades det en personakt för de personer som föddes eller immigrerade fram till 30 juni 1991.

Under 1999 påbörjades diskussioner med Karolinska Institutet kring möjligheterna att komplettera och utvidga Flergenerationsregistret. Med komplettering avses att variabler där uppgift saknas i dagens befintliga register kompletteras. Utvidgning innebär att dagens registerpopulation utökas med ytterligare indexpersoner födda före 1932 eller folkbokförda före 1961.

Under år 2002 startade arbetet med att komplettera Flergenerationsregistret. Det är främst biologiska föräldrars personnummer som har varit intressanta att komplettera men även variabeln födelseland för både föräldrar och indexpersoner har kompletterats i de fall det har varit möjligt.

Kompletteringsarbetet har varit koncentrerat till de indexpersoner som avlidit före 1 juli 1991. Anledningen till denna avgränsning är att i samband med att folkbokföringen övergick från pastorsämbetena till Riksskatteverket, dataregistrerades samtliga personakter för de personer som var folkbokförda 30 juni 1991. Dessutom dataregistrerades personakter för personer födda 1920 eller senare och som emigrerade mellan 1947 och 30 juni 1991. Detta medför att en stor del av de indexpersoner som har avlidit mellan 1961-30 juni 1991 saknar uppgift om föräldrar p.g.a. att de avlidnas personakter ej har dataregistrerats.

Arbetet påbörjades under år 2002 och avslutades den 31 december år 2004. I samband med att Flergenerationsregistret framställdes i mars 2005 avslutades kompletteringsarbetet av registret. Överflyttning av folkbokföringsmaterial har skett till landets nio Landsarkiv. Samtliga personakter avseende avlidna 1947-1991 är överflyttade.

Kompletteringsarbetet via personakter var inriktat på de personer som har avlidit 1961-1967 och som var födda under perioden 1932-1967. Förutom de relationer som skapats mellan de avlidna indexpersonerna och deras föräldrar skapades även relationer mellan de avlidna och deras barn. Det medför att även de avlidnas barn kompletterades i de fall som de saknade uppgift om biologiska föräldrar i Flergenerationsregistret.

Även personakter för de som avlidit mellan 1947 och 1960 dataregistrerades. Dessa personer ingår inte i Flergenerationsregistrets population men det kan finnas uppgifter på deras personakt som kan kopplas till någon redan befintlig indexperson i registret. Uppgifterna från personakterna för de avlidna mellan 1947-1960 sparas för att användas i en eventuell utvidgning av populationen.

För mer information om skanning och dataregistrering av personakterna se Bakgrundsfakta till Befolknings- Välfärdsstatistik 2005 "Datafångst av personakter för komplettering av Flergenerationsregistret".

SCB:s register över födda: Mellan 1961 och 1967 kodades och stansades inkomna uppgifter om födelser på SCB. Uppgifterna hämtades från s.k. plåtregister hos Länsbyråerna för folkbokföring. Avtryckskort av plåtregistret skickades till SCB där det granskades och kodades. Därefter överfördes uppgifterna till magnetband. Därefter har SCB årligen framställt register över födda med uppgifter från pastorsämbetena och de lokala skattekontoren. Registret över födda innehåller uppgifter om bl.a.

föräldrar för de personer som har fötts under perioden 1961–1997. Registerkompletteringen berör framför allt de indexpersoner som avled 1968–1991 och föddes 1961–1991.

I SCB:s register över födda finns uppgift om den biologiska modern och i de fall modern var gift vid barnets födelse även uppgift om maken då denne vid födelsen antas vara fadern.

Dessa register används i framställningen av Flergenerationsregistret för att inhämta uppgifter om föräldrar när dessa saknas sedan framställandet av Flergenerationsregistret 2002.

K2.2.3 Bortfall

Om det finns uppgift om föräldrar beror på främst på om personen är född i Sverige eller ej, födelseår, dödsår samt om föräldrarna varit folkbokförda i Sverige.

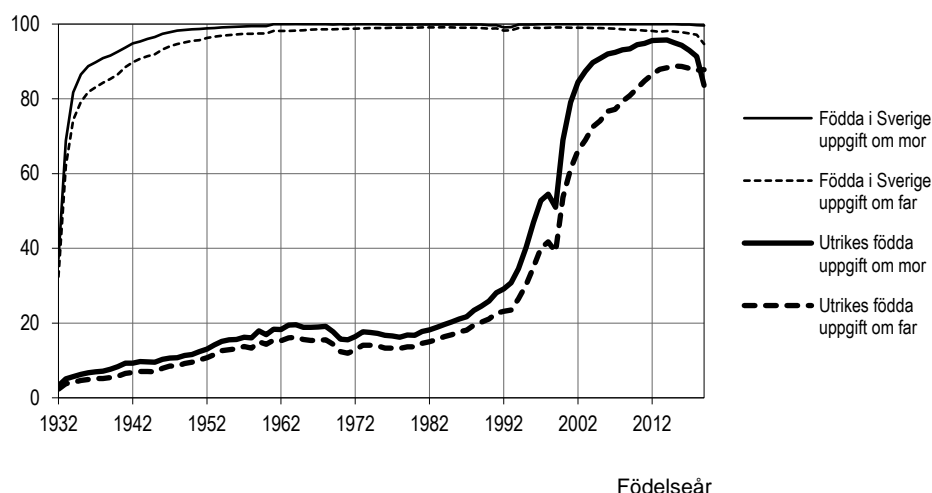
Nedan redovisas det partiella bortfallet för de mest använda variablerna. Det är viktigt att beakta partiellt bortfall och hur det påverkar olika grupper, t.ex. utrikes födda, har ett partiellt bortfall vad gäller personnummer på föräldrar som är omfattande och känt.

Biologiska föräldrar

Andelen indexpersoner som har uppgift om biologiska föräldrars personnummer skiljer sig mycket mellan grupperna födda i Sverige och utrikes födda (se diagram 2 och tabell 1 i Bilaga 1).

Diagram 2
Andel indexpersoner med uppgifter om föräldrar

Procent



Andelen indexpersoner som har uppgift om föräldrars personnummer skiljer sig även åt mellan andra delpopulationer (se tabell 2 nedan).

Tabell 2
Andel indexpersoner med personnummer för mor respektive far

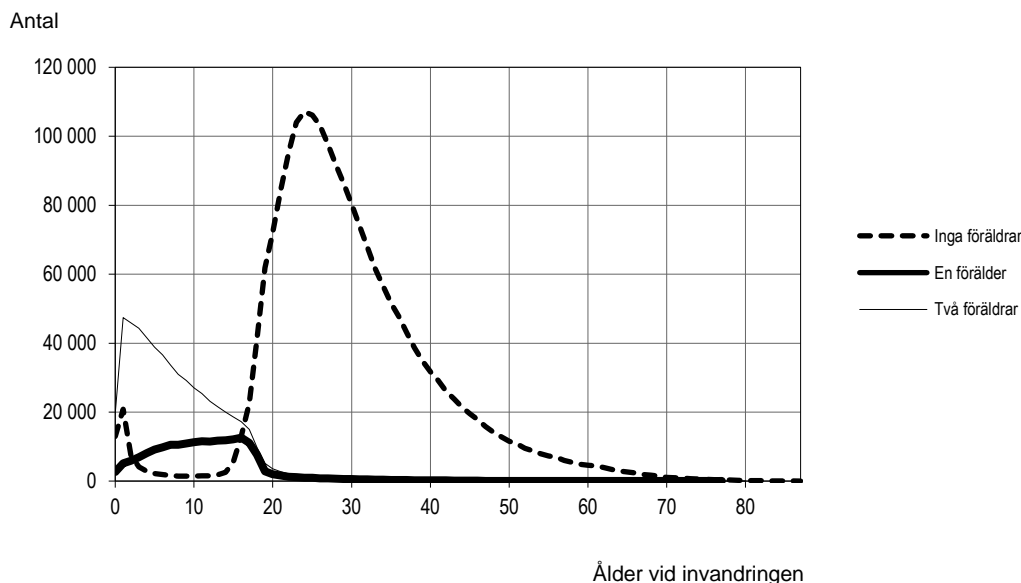
Indexpersoner	Andel med personnummer för mor (procent)	Andel med personnummer för far (procent)
Födda i Sverige	98	96
Födda i Sverige 1950 el senare	100	98
Utrikes födda	26	22
Födda i Sverige, avlidna 1961–2019	86	79
Utrikes födda, avlidna 1961–2019	16	12
Samtliga	81	78

Om uppgift om föräldrar finns för de utrikes födda påverkas av vid vilken ålder man kom till Sverige och om man kom ensam eller tillsammans med sina föräldrar.

För utrikes födda personer som invandrar i vuxen ålder registreras relationen förälder-barn bara om den är styrkt genom t.ex. födelseattest. Utlandsadopterade barn saknar oftast uppgift om biologiska föräldrar i Flergenerationsregistret p.g.a. att de invandrat till Sverige utan sina biologiska föräldrar.

I diagram 3 åskådliggörs sambandet mellan ålder vid invandring och om man har uppgift om föräldrar eller ej.

Diagram 3 Antal indexpersoner med uppgifter om 0, 1 eller 2 föräldrar fördelade efter ålder vid invandringen



I tabell 3 nedan redovisas hur många generationer bakåt varje indexperson kan följas maximalt. För 18 procent av indexpersonerna finns inga uppgifter om tidigare generationer p.g.a. att de inte har uppgift om någon förälder i Flergenerationsregistret. 33 procent av indexpersonerna har uppgift om minst en förälder i Flergenerationsregistret, men saknar uppgifter om mor och farföräldrar. 3 616 indexpersoner har uppgift om minst en person fem generationer tillbaka. De indexpersoner som kan följas i fem generationer är födda 2006 eller senare, vilket innebär att det kommer att dröja några år innan Flergenerationsregistret i sin nuvarande form kommer att utökas med ytterligare en generation. För mer detaljerad information se tabellbilagan, tabell 12.

Tabell 3
Antal tidigare generationer som kan följas maximalt per indexperson

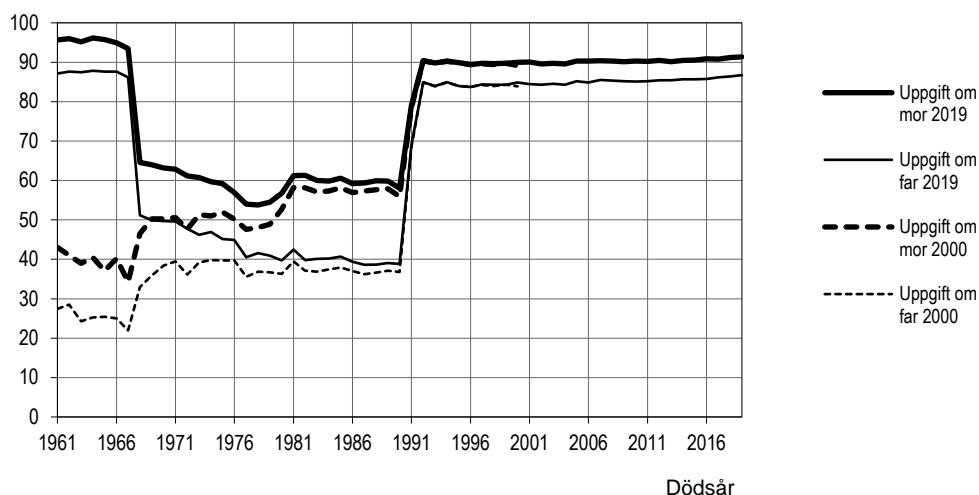
Antal generationer	Indexpersoner	
	Antal	Andel (procent)
0	2 300 750	19
1	3 998 339	33
2	2 972 843	24
3	2 426 339	20
4	566 898	5
5	3 616	0
Totalt	12 268 785	100

Avlidna

I diagram 4 visas andelen avlidna indexpersoner med uppgift om föräldrar och hur andelen med uppgift om föräldrar ökat genom kompletteringar från personakter och SCB:s register över födda.

Diagram 4
Avlidna 1961–2019 födda i Sverige. Andel med uppgift om föräldrar före och efter komplettering

Procent



I diagram 3 syns tydligt att andelen indexpersoner med uppgift om föräldrar ökar för de som har avlidit efter 1991. Anledning är att folkbokföringen omorganiserades 1 juli 1991 och i samband med det dataregistrerades personakterna för de som var folkbokförda 1 juli 1991. För de indexpersoner som har avlidit 1980 eller senare togs vissa basuppgifter med för personen när Riksskatteverket gjorde sin grundläggning i samband med folkbokföringens omorganisation. Detta förklarar varför indexpersoner som avlidit 1980 eller senare har något större andel med uppgift om föräldrar.

I tabellerna 11A och 11B i bilaga 1 redovisas resultatet av kompletteringen från personakterna och SCB:s register över födda för de indexpersoner som har avlidit mellan 1961–2019.

För de indexpersoner som saknar uppgift om föräldrar går det att hämta uppgifter från Folk- och bostadsräkningarna om s.k. FoB-föräldrar. Observera att det inte är några säkerställda biologiska relationer mellan barn och föräldrar som finns i Folk- och bostadsräkningarna. För mer information om FoB-föräldrar se avsnitt "FoB-föräldrar".

I tabell 4, nedan, redovisas antal uppgifter fördelade efter respektive källa. Totalt innehåller Flergenerationsregistret drygt 12 miljoner indexpersoner.

Tabell 4
Antal uppgifter per källa

Variabler	Källa				
	RTB	Pakt	Födda	FoB	Uppgift saknas
Födelseland–indexperson	12 188 846	11 990	9 843	2 125	55 981
Födelseland–far	9 426 749	4 856	14	7 379	2 829 787
Födelseland–mor	9 821 734	3 745	713	4 210	2 438 383
Födelseid–far	9 788 240	18 307	10 833		2 451 405
Födelseid–mor	9 962 563	15 564	11 505		2 279 153
Personnummer–far	9 521 858	17 282	12 299		2 717 346
Personnummer–mor	9 869 641	15 163	11 878		2 372 103
Totalt	70 579 631	86 907	57 085	13 714	15 144 158

Uppgifterna från personakterna har genererat ca 87 000 nya uppgifter. Från SCB:s register över födda har ca 57 000 uppgifter använts. Registerkompletteringen från SCB:s register över födda omfattar framför allt de indexpersoner som har avlidit 1968–1991 och som är födda 1961–1991. Knappt 14 000 uppgifter om födelseland har hämtats från FoB.

Totalt är det ca 39 000 indexpersoner som genom komplettering från personakterna och SCB:s register över födda har fått uppgift om mors och/eller fars personnummer. Av dessa har ca 21 000 indexpersoner kompletterats med uppgifter om någon eller båda föräldrarnas personnummer från personakterna. Motsvarande siffra för de indexpersoner som uppdaterats om någon eller båda föräldrarnas personnummer från SCB:s register över födda är ca 18 000.

Nedan visas statistik över hur uppgifterna i Flergenerationsregistret 2019 fördelar sig för indexpersonerna.

Antal indexpersoner som har samtliga uppgifter	9 324 668
därav – alla uppgifter kommer från RTB	9 270 993
– alla uppgifter kommer från personakterna	100
Antal indexpersoner utan någon uppgift	45 847

Eftersom SCB:s register över födda saknar uppgift om fars födelseland finns det inte några indexpersoner som har samtliga uppgifter hämtade från SCB:s register över födda.

Adoptioner

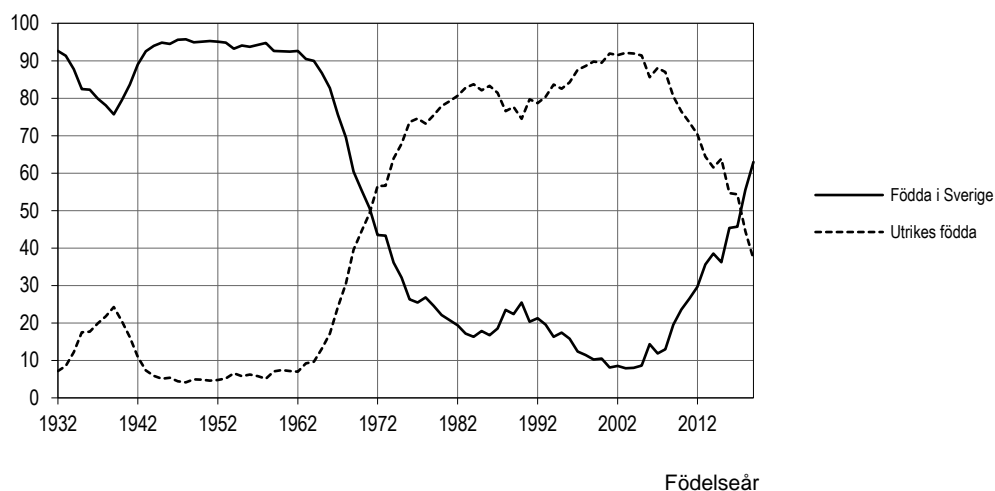
Med adopterad avses personer som har minst en adoptivförälder.

Antalet adopterade indexpersoner i Flergenerationsregistret är ca 160 000. Av dessa är 61 procent födda i Sverige.

Antalet adopterade unga personer är mycket litet. Totalt finns 54 adopterade indexpersoner födda 2019, varav 34 är födda i Sverige.

Diagram 5 Andel adopterade indexpersoner efter födelseland och födelseår

Procent



Uppgift om tidpunkt för adoption finns fr.o.m. 1991. För utrikes födda personer kan adoptionsår skattas med hjälp av uppgift om första invandringsår.

I bilaga 2, tabell 14–16, finns uppgifter om adopterade indexpersoner och adoptivföräldrar.

Födelseland

Variabeln har ett litet partiellt bortfall. Drygt 50 000 (0,4%) personer har okänt födelseland

K2.2.4 Bearbetningar

Då uppgifterna registreras och bearbetas inom folkbokföringen på Skatteverket genomförs både manuella och maskinella kontroller som kan ge upphov till rättelser och korrigeringar. När uppgifterna sedan aviserats till SCB granskas de i de olika skeden av bearbetningar som görs innan de godkänns för inläggning i RTB:s slutliga observationsregister. Granskningsregler är framtagna i samarbete med enheten för befolkningsstatistik och granskningen loggas och sparas i SQL-tabeller.

Framställningen av Flergenerationsregistret sker mestadels i form av färdiga script med bara få manuella moment, bl.a. för att minska risken för att fel ska uppstå i bearbetningarna.

I framställningen av Flergenerationsregistret finns en risk att korrekta uppgifter om föräldrar har valts bort i med att det i bearbetningarna ingår åldersgränser. I framställningen av Flergenerationsregistret 2019 raderades ca 700 fäder och 600 mödrar som var för unga eller för gamla vid indexpersonens födelse för att godkännas som förälder. Denna kontroll utförs utifrån antagandet att fler uppgifter är felaktiga än korrekta. Raderandet av dessa uppgifter om föräldrar innebär en obetydlig osäkerhet på helheten, men det innebär att registret inte är möjligt att använda för att studera de allra yngsta eller äldsta föräldrarna eller deras barn då dessa inte finns som föräldrar i registret.

K2.2.5 Modellantaganden

I RTB-systemet finns det ca 23 000 personnummer som misstänkts vara återanvända. Detta gäller främst personnummer för avlidna personer. Efter att personen har avlidit har den avlidnes personnummer återanvänts på så sätt att en annan person som har invandrat har tilldelats den avlidnes personnummer. Detta medför att kopplingen till föräldrarna i dessa fall blir osäker. För de personnummer som misstänks vara återanvända finns en markering i registret. I bilaga 1, tabell 6, redovisas en tabell med antal misstänkta återanvända personnummer fördelade efter födelseår på indexpersonen. Det är upp till användaren att bedöma om uppgifterna för sådana personer kan användas.

K2.3 Preliminärt register jämfört med slutligt

Endast slutligt observationsregister tas fram.

K3 Aktualitet och punktlighet

K3.1 Framställningstid

I framställningen av RTB inväntas aviseringar från Skatteverket avseende år x till 31 jan. I februari påbörjas framställningen av Flergenerationsregistret, vilket tar drygt en månad. Det innebär att Flergenerationsregistret, samtliga varianter, är klara i början av mars året efter referenstidens slutdatum.

K3.2 Frekvens

Flergenerationsregistret framställs årligen.

K3.3 Punktlighet

Framställningstiden för Flergenerationsregistret är ca 5 veckor.

Det finns inte något officiellt datum för när registret ska vara klart. Vanligtvis har årsversioner av registret varit klara att använda under mars månad efterföljande år. Registren avser kända förhållanden vid senaste årsskiftet.

K4 Tillgänglighet och tydlighet

K4.1 Tillgång till registret

Uppgifter ur Flergenerationsregistret kan lämnas ut för forskning och statistikändamål. Varje förfrågan till SCB om utlämnande av mikrodata sekretessprövas. SCB lyder under statistiksekretessen som återfinns i 24 kap 8 § Offentlighets- och sekretesslagen (2009:400). Vid automatiserad behandling av personuppgifter gäller även reglerna i dataskyddsförordningen.

Efter godkänd prövning kan forskare och utredare få tillgång till avidentifierade mikrodata för egna bearbetningar i t.ex. MONA.

En skriftlig begäran om de uppgifter som önskas skickas till SCB. Mer information om hur man begär uppgifter samt beställningsblankett finns på SCB:s webbplats, www.scb.se. När uppgifterna ska användas i forskning ser SCB gärna att en projektbeskrivning bifogas. Om forskningsprojektet har prövats av en regional etikprövningsnämnd bör även ansökan och beslut bifogas. I de fall som uppgifterna kan lämnas ut lämnas en offert som innehåller en beskrivning av SCB:s åtagande, leveranstidpunkt och pris.

Endast senaste årgången av Flergenerationsregistret är relevant för nya uttag. Ett par äldre versioner sparas på SCB för eventuella felsökningar. Så länge registret finns vid SCB arkiveras inte registret vid Riksarkivet.

Flergenerationsregistret används också internt på SCB i framställning av den officiella statistiken.

K4.2 Informationsspridning

Interna användare på SCB informeras via mejl när registret är framställt. Handläggare som

K4.3 Dokumentation

Variabelförteckningar och datamängdsbeskrivningar återges i MetaPlus, som bland annat finns på www.scb.se.

Arbetet med produktion och utveckling av Flergenerationsregistret har resulterat i nedanstående publicerade rapporter.

- Bakgrundsfakta till Befolknings- och Velfärdsstatistik 2001:5 "Flergenerationsregistret"
- Bakgrundsfakta till Befolknings- och Velfärdsstatistik 2001:6 "Utredning om komplettering och utvidgning av Flergenerationsregistret"
- Bakgrundsfakta till Befolknings- och Velfärdsstatistik 2002:1 "Komplettering av Flergenerationsregistret – resultat från provregistrering av personakter över avlidna 1947–1967"

Bakgrundsfakta, som avser versionerna 2002-2016 finns publicerade med följande namn:

- Bakgrundsfakta till Befolknings- och Velfärdsstatistik ÅÅÅÅ:x "Flergenerationsregistret ÅÅÅÅ – En beskrivning av innehåll och kvalitet",

K5 Jämförbarhet och sammanvändbarhet

K5.1 Jämförbarhet över tid

Flergenerationsregistret framställdes för första gången 2000 och innehöll folkbokföringsuppgifter till och med 31/12 1999. Sedan dess har årliga register tagits fram och sedan Flergenerationsregistret

2002 kompletteras uppgifterna från RTB med information från personakter och SCB:s register över födda.

Antalet indexpersoner ökar för varje årgång av registret. Nyfödda och immigrerade personer bidrar till ökningen.

Få personers uppgifter ändras mellan två versioner av Flergenerationsregistret. Som exempel kan nämnas att ca 200 personer har olika uppgifter om mors personnummer och ungefär lika många hade uppgift om mors personnummer i den tidigare versionen men att den har tagits bort av Skatteverket, troligtvis p.g.a. att den var fel före den senare versionen av Flergenerationsregistret.

Uppgifterna i RTB-systemet från folkbokföringssystemet är beroende av de definitioner och regler som används där. Folkbokföringens innehåll har sedan 1968, då RTB-systemet skapades, till stora delar varit detsamma. I xx redovisas några viktiga förändringar som påverkat jämförbarheten över tid.

Inga variabler är nya eller förändrade sedan föregående år.

K5.2 Samanvändbarhet med andra register

Flergenerationsregistret är i första hand avsett för forskning och sam användning med andra register är i många fall nödvändig. Då Flergenerationsregistret innehåller personnummer kan det sam användas med i princip alla andra register som innehåller personnummer om det finns tillstånd. Registret används t.ex. i medicinska studier där släktskap är av central betydelse. Exempel på register där bakgrundsinformation eller utfallsdata kan hämtas för studiepopulationen är Folk- och bostadsräkningarna, Socialstyrelsens cancerregister eller andra medicinska register.

Sam användning med andra register kan ske efter utlämnandeprövning av respektive myndighet i varje enskilt fall.

Jämförelse med föräldrar i Folk- och bostadsräkningarna

I Folk- och bostadsräkningarna 1960–1990 finns uppgifter om vilka personer som tillhör samma bostadshushåll, d.v.s. som bor i samma bostadslägenhet. Utifrån uppgifter om hushållsställning och civilstånd kan information om FoB-föräldrar och FoB-syskon/barn härledas. *Observera att i FoB är inte släktskapet fastställt vilket medför att inga biologiska relationer mellan barn/syskon och föräldrar kan redovisas.*

FoB-förälder är den vuxne mannen/kvinnan som tillhör samma bostadshushåll som barnet. Härledningarna sker med hjälp av följande variabler: hushållsställning, civilstånd och ålder. Definitionen på FoB-föräldrar/syskon skiljer sig något åt mellan de olika FoB-årgångarna.

Information om FoB-föräldrar kan användas där det är tillämpligt, t.ex. i studier som avser arv kontra miljö.

En jämförelse har gjorts bland de som har uppgift om både biologisk förälder och FoB-förälder för att se i hur stor utsträckning FoB-förälder överensstämmer med biologisk förälder.

FoB-mor och biologisk mor överensstämmer för mellan 96 och 98 procent av indexpersonerna. Andelen indexpersoner där uppgift om FoB-far och biologisk far överensstämmer är något lägre, mellan 93 och 96 procent.

För de indexpersoner där uppgift om FoB-förälder och biologisk förälder inte överensstämmer har ytterligare analys gjorts för att se om det är mor- eller farförälder som är FoB-förälder. För mindre än 1 procent av indexpersonerna överensstämmer FoB-föräldrarna med mor- eller farförälder.

Det finns skillnader beroende på indexpersonens ålder. Ju yngre indexperson desto vanligare att FoB-föräldern är en mor- eller farförälder.

Allmänna uppgifter

U1 Sekretess och personuppgiftsbehandling

I myndigheternas särskilda verksamhet för framställning av statistik gäller sekretess enligt 24 kap. 8 § offentlighets- och sekretesslagen ([2009:400](#)).

Vid behandling av personuppgifter, dvs. information som direkt eller indirekt kan hänföras till en person som är i livet, gäller lagen ([2001:99](#)) och förordningen ([2001:100](#)) om den officiella statistiken samt EU:s dataskyddsförordning ([2016/679](#)).

Avidentifierade mikrodata från Flergenerationsregistret kan lämnas ut till forskning och statistikändamål efter sekretessprövning om SCB bedömer att det finns stöd för att behandla uppgifterna.

U2 Bevarande och gallring

Bevarandebehov är under utredning.

U3 Uppgiftsskyldighet

Uppgiftsskyldighet föreligger enligt förordning om den officiella statistiken ([2001:100](#)), vilket innebär att myndigheter såsom Skatteverket ska lämna de uppgifter som behövs för framställning av statistiken.

U4 EU-reglering och internationell rapportering

Ingen EU-reglering finns för Flergenerationsregistret.

U5 Historik

Flergenerationsregistret har framställts årligen sedan 2000. Nedan beskrivs kortfattat några förändringar och händelser i bl.a. folkbokföringen som har betydelse för framställandet av registret samt för om uppgift om förälder finns eller ej.

Personnummer infördes i samband med att personakter upprättades för alla personer som var kyrkobokförda i Sverige 1947. I personakten registrerades föräldrar till personer som var 15 år eller yngre år 1947. Detta innebär att uppgifter om föräldrar huvudsakligen finns för de personer som är födda 1932 eller senare.

Arbetet med att upprätta personakter för de personer som var folkbokförda 1947 pågick under åren 1947–1948. Det innebär att indexpersoner som är födda 1932–1933 kan sakna uppgifter om föräldrarna på grund av att indexpersonen var över 15 år vid personaktens upprättande. Mellan 1947 – 30 juni 1991 upprättades personakter för de personer som föddes eller invandrade.

För att ingå i Flergenerationsregistret ska indexpersonen ha varit folkbokförd någon gång sedan 1961. Anledningen till att detta år har gjorts till startpunkt är att före 1961 finns i princip inte några befolkningsregister på ADB-media. SCB har sedan 1961 framställt register över födda i Sverige med uppgift om mor och mors make som används i framställningen av Flergenerationsregistret.

SCB har sedan 1968 framställt Registret över totalbefolkningen, byggd på rapporter från pastors-ämbetena som utgjorde den lokala folkbokföringsmyndigheten. I den datoriserade folkbokföringen ingick ej uppgifter om biologiska eller adoptivrelationer.

En omorganisation av folkbokföringen genomfördes 1 juli 1991. Omorganisationen innebar att den lokala folkbokföringen överfördes från pastorsämbetena till de lokala skattekontoren. I samband med

omorganisationen dataregistrerade dåvarande Riksskatteverket samtliga personakter för de personer som var folkbokförda 30 juni 1991. Personakter för avlidna 1947 – 30 juni 1991 dataregistrerades inte. När det gäller personer som har utvandrat under samma tidsperiod har Riksskatteverket dataregistrerat personakter för de personer som är födda 1920 eller senare.

Omorganisationen medförde ett helt nytt ADB-system för folkbokföring. I det nya systemet, som omfattar registrering och lagring av data, infördes också en del nya uppgifter t.ex. uppgifter om föräldrar och barn.

Den 1 november 1997 gjorde SCB ett s.k. basuttag från Riksskatteverkets folkbokföringsregister omfattande samtliga då folkbokförda personer i Sverige. Basuttaget utgjorde sedan grund för det nya aviseringsystemet. Förändringarna i aviseringsrutinerna medförde en total omläggning av RTB-systemet. Det nya RTB-systemet togs i reguljär drift vid årsskiftet 1997/98. För mer information se Bakgrundsfakta till Befolknings- och Välfärdsstatistik 2002:2 ”Ett nytt system för Registret över totalbefolkningen – Fler möjligheter och bättre kvalitet”.

För att komplettera brister i uppgifter om relationer, som inte levererats i det ursprungliga s.k. basuttaget från 1997, gjordes ett särskilt kompletterande datauttag i början av år 2000. Uttaget avsåg uppgifter om biologiska föräldrar till avlidna och utvandrade personer. Vidare ingick barns relation till s.k. annan person än förälder eller vårdnadshavare. Efter regeringsbeslut erhöles också uppgifter om gällande och upphävda adoptioner med koppling mellan barn och adoptivförälder.

Uppgifter från detta basuttag och därefter dagliga aviseringar från Skatteverket samlas in till Registret över totalbefolkningen som utgör viktigaste källan för uppgifter i Flergenerationsregistret.

Uppgifter från ett register över personakter för personer födda 1932–1967 och som har avlidit under perioden 1947-1967 används i Flergenerationsregistret för att komplettera variabler där uppgift saknas.

Från och med den 1 juli 2005 får assisterad befruktning med donerade spermier utföras i svensk sjukvård också beträffande en kvinna som är registrerad partner/maka eller sambo med en annan kvinna. Partnern/makan eller sambon skall – tillsammans med den befruktade kvinnan – anses som förälder till det barn som föds. Personnummer för biologisk mor i Flergenerationsregistret avser den kvinna som fött barnet. Den andra kvinnan finns inte med som förälder i Flergenerationsregistret.

Den 1 januari 2014 ändrades folkbokföringslagen så att ett barn som föds utomlands ska i normalfallet folkbokföras först om det flyttar till Sverige och om kraven för folkbokföring då är uppfyllda. Är någon av föräldrarna utsända i svenska statens tjänst ska barnet folkbokföras från födelsen.

Uppgifter från folkbokföringen har genom tiderna bl.a. styrts av folkbokföringslagen (1991:481), folkbokföringsförordningen (1991:749), folkbokföringslagen (1967:198) och folkbokföringsförordningen från 1946. Uppgifter om föräldraskap och adoptioner styrs av Föräldrabalken (1949:381).

Se även

- Information om moderskap, faderskap och föräldraskap på Skatteverket på:
<https://skatteverket.se/privat/folkbokforing/nyblivenforalder.4.18e1b10334ebe8bc80005647.html>
- Information om föräldraskap på Myndigheten för familjerätt och föräldraskapsstöd på
<https://www.mfof.se/faderskap-och-foraldraskap.html>

U6 Kontaktuppgifter

Information om det statistiska registret	
Kontaktperson	Susanne Dahllöf och Anna Engström
Enhet	Registerenheten på avdelningen för Befolkning och välfärd
E-post	susanne.dahllof@scb.se , anna.engstrom@scb.se
Telefon	010-4796214, 010-4796748

Mikrodatautlämnande	
Kontaktperson	Freja Werke
Enhet	Mikrodataenheten på avdelningen för Befolkning och välfärd
E-post	mikrodata@scb.se
Telefon	010 - 479 64 55

Statistikuppdrag	
Kontaktperson	Freja Werke
Enhet	Mikrodataenheten på avdelningen för Befolkning och välfärd
E-post	mikrodata@scb.se
Telefon	010 - 479 64 55

Bilaga 1

Tabeller avseende indexpersoner och biologiska föräldrar

Tabell 1
Antal indexpersoner fördelade efter födelseår, uppgift om mor respektive far samt födelse land

Födelse- år	Antal index- personer	Uppgift om föräldrar				Uppgift om födelse land					
		Uppgift om mor		Uppgift om far		Födda i Sverige		Utrikes födda		Okänt födelse land	
		Antal	Andel	Antal	Andel	Antal	Andel	Antal	Andel	Antal	Andel
1932	98 689	30 930	0,31	26 827	0,27	81 582	0,83	15 916	0,16	1 191	0,01
1933	95 010	54 363	0,57	48 928	0,51	77 833	0,82	15 823	0,17	1 354	0,01
1934	96 879	64 728	0,67	58 744	0,61	77 975	0,80	17 389	0,18	1 515	0,02
1935	98 991	69 567	0,70	63 446	0,64	79 064	0,80	18 110	0,18	1 817	0,02
1936	102 981	74 317	0,72	68 266	0,66	82 256	0,80	18 739	0,18	1 986	0,02
1937	106 296	76 682	0,72	70 733	0,67	83 839	0,79	20 103	0,19	2 354	0,02
1938	111 249	81 127	0,73	74 912	0,67	87 566	0,79	20 975	0,19	2 708	0,02
1939	116 641	85 372	0,73	79 105	0,68	91 282	0,78	22 258	0,19	3 101	0,03
1940	115 699	85 322	0,74	79 248	0,68	90 074	0,78	22 358	0,19	3 267	0,03
1941	121 938	90 629	0,74	85 007	0,70	94 273	0,77	24 053	0,20	3 612	0,03
1942	134 695	105 348	0,78	99 315	0,74	108 816	0,81	22 800	0,17	3 079	0,02
1943	147 093	116 327	0,79	110 204	0,75	119 477	0,81	24 383	0,17	3 233	0,02
1944	155 916	124 921	0,80	118 428	0,76	127 514	0,82	25 467	0,16	2 935	0,02
1945	158 030	126 544	0,80	119 892	0,76	128 324	0,81	27 142	0,17	2 564	0,02
1946	160 287	126 821	0,79	120 752	0,75	126 837	0,79	31 042	0,19	2 408	0,02
1947	158 194	124 323	0,79	118 945	0,75	123 418	0,78	32 793	0,21	1 983	0,01
1948	156 534	123 033	0,79	117 977	0,75	121 490	0,78	33 344	0,21	1 700	0,01
1949	150 881	118 575	0,79	113 904	0,75	116 449	0,77	33 119	0,22	1 313	0,01
1950	145 127	113 453	0,78	109 334	0,75	110 989	0,76	33 019	0,23	1 119	0,01
1951	139 099	108 952	0,78	104 979	0,75	106 126	0,76	32 074	0,23	899	0,01
1952	139 677	109 692	0,79	106 133	0,76	106 420	0,76	32 565	0,23	692	0,00
1953	139 755	110 367	0,79	106 982	0,77	106 594	0,76	32 522	0,23	639	0,00
1954	136 512	106 471	0,78	103 289	0,76	101 993	0,75	34 000	0,25	519	0,00
1955	139 422	109 233	0,78	106 013	0,76	104 398	0,75	34 510	0,25	514	0,00
1956	141 025	110 399	0,78	107 272	0,76	105 219	0,75	35 280	0,25	526	0,00
1957	140 699	109 928	0,78	106 895	0,76	104 359	0,74	35 760	0,25	580	0,00
1958	139 093	108 802	0,78	105 681	0,76	103 250	0,74	35 231	0,25	612	0,00
1959	139 929	109 353	0,78	106 234	0,76	102 799	0,73	36 375	0,26	755	0,01
1960	140 567	107 371	0,76	104 204	0,74	100 425	0,71	39 173	0,28	969	0,01
1961	143 349	112 309	0,78	109 221	0,76	104 688	0,73	37 836	0,26	825	0,01
1962	147 953	115 100	0,78	111 875	0,76	107 109	0,72	40 043	0,27	801	0,01
1963	154 535	121 428	0,79	117 934	0,76	112 866	0,73	40 921	0,26	748	0,00
1964	165 632	131 401	0,79	127 812	0,77	122 558	0,74	42 406	0,26	668	0,00
1965	166 604	131 458	0,79	128 023	0,77	122 906	0,74	43 190	0,26	508	0,00
1966	166 427	131 347	0,79	127 975	0,77	122 986	0,74	43 116	0,26	325	0,00
1967	165 605	129 896	0,78	126 587	0,76	121 396	0,73	43 949	0,27	260	0,00
1968	158 811	121 963	0,77	118 841	0,75	113 206	0,71	45 372	0,29	233	0,00
1969	152 661	115 658	0,76	112 752	0,74	107 710	0,71	44 781	0,29	170	0,00
1970	155 593	117 347	0,75	114 468	0,74	110 267	0,71	45 224	0,29	102	0,00
1971	158 908	121 445	0,76	118 519	0,75	114 630	0,72	44 210	0,28	68	0,00
1972	158 504	119 984	0,76	117 081	0,74	112 518	0,71	45 940	0,29	46	0,00
1973	155 818	117 902	0,76	115 045	0,74	109 867	0,71	45 897	0,29	54	0,00
1974	158 677	118 543	0,75	115 823	0,73	110 110	0,69	48 512	0,31	55	0,00
1975	153 136	112 268	0,73	109 610	0,72	103 825	0,68	49 257	0,32	54	0,00
1976	148 382	106 750	0,72	104 130	0,70	98 524	0,66	49 805	0,34	53	0,00
1977	147 061	104 543	0,71	102 039	0,69	96 244	0,65	50 771	0,35	46	0,00
1978	146 145	101 869	0,70	99 442	0,68	93 460	0,64	52 637	0,36	48	0,00
1979	150 216	105 416	0,70	102 849	0,68	96 468	0,64	53 703	0,36	45	0,00
1980	154 921	106 844	0,69	104 271	0,67	97 324	0,63	57 539	0,37	58	0,00
1981	149 800	104 019	0,69	101 542	0,68	94 283	0,63	55 469	0,37	48	0,00

Tabell 1 (forts.)

Födelse- år	Antal index- personer	Uppgift om föräldrar				Uppgift om födelseland					
		Uppgift om mor		Uppgift om far		Födda i Sverige		Utrikes födda		Okänt födelseland	
		Antal	Andel	Antal	Andel	Antal	Andel	Antal	Andel	Antal	Andel
1982	151 977	103 755	0,68	101 137	0,67	93 167	0,61	58 770	0,39	40	0,00
1983	150 842	102 965	0,68	100 360	0,67	91 964	0,61	58 821	0,39	57	0,00
1984	153 583	105 670	0,69	103 051	0,67	94 115	0,61	59 417	0,39	51	0,00
1985	157 315	110 461	0,70	107 658	0,68	98 660	0,63	58 600	0,37	55	0,00
1986	159 377	114 019	0,72	111 198	0,70	102 122	0,64	57 216	0,36	39	0,00
1987	159 717	116 698	0,73	113 863	0,71	104 938	0,66	54 731	0,34	48	0,00
1988	165 575	124 791	0,75	121 770	0,74	112 532	0,68	52 987	0,32	56	0,00
1989	166 245	128 553	0,77	125 377	0,75	116 561	0,70	49 627	0,30	57	0,00
1990	172 114	136 753	0,79	133 305	0,77	124 848	0,73	47 214	0,27	52	0,00
1991	167 627	136 045	0,81	132 594	0,79	124 235	0,74	43 334	0,26	58	0,00
1992	163 366	133 994	0,82	130 565	0,80	123 447	0,76	39 858	0,24	61	0,00
1993	154 949	128 710	0,83	124 944	0,81	118 353	0,76	36 538	0,24	58	0,00
1994	147 119	124 305	0,84	120 535	0,82	112 527	0,76	34 539	0,23	53	0,00
1995	135 845	116 465	0,86	112 358	0,83	103 678	0,76	32 124	0,24	43	0,00
1996	125 257	109 399	0,87	105 024	0,84	95 548	0,76	29 670	0,24	39	0,00
1997	118 798	105 500	0,89	101 080	0,85	90 801	0,76	27 951	0,24	46	0,00
1998	118 969	105 667	0,89	101 148	0,85	89 833	0,76	29 092	0,24	44	0,00
1999	122 208	105 894	0,87	101 194	0,83	89 057	0,73	33 080	0,27	71	0,00
2000	118 201	109 851	0,93	104 909	0,89	91 378	0,77	26 793	0,23	30	0,00
2001	115 676	110 742	0,96	105 707	0,91	92 288	0,80	23 369	0,20	0	0,00
2002	118 683	115 245	0,97	110 334	0,93	96 850	0,82	21 812	0,18	21	0,00
2003	121 188	118 529	0,98	113 684	0,94	100 345	0,83	20 823	0,17	0	0,00
2004	122 760	120 589	0,98	115 997	0,94	102 198	0,83	20 547	0,17	15	0,00
2005	123 231	121 290	0,98	116 767	0,95	102 564	0,83	20 646	0,17	21	0,00
2006	127 159	125 535	0,99	121 271	0,95	107 068	0,84	20 067	0,16	24	0,00
2007	128 069	126 561	0,99	122 304	0,95	108 544	0,85	19 503	0,15	22	0,00
2008	129 582	128 239	0,99	124 124	0,96	110 518	0,85	19 045	0,15	19	0,00
2009	130 827	129 626	0,99	125 742	0,96	113 019	0,86	17 796	0,14	12	0,00
2010	133 842	132 865	0,99	129 069	0,96	116 879	0,87	16 952	0,13	11	0,00
2011	128 678	127 825	0,99	124 360	0,97	113 010	0,88	15 654	0,12	14	0,00
2012	129 420	128 721	0,99	125 293	0,97	114 397	0,88	15 016	0,12	7	0,00
2013	127 689	127 080	1,00	123 711	0,97	114 817	0,90	12 853	0,10	19	0,00
2014	127 891	127 312	1,00	124 395	0,97	116 068	0,91	11 811	0,09	12	0,00
2015	125 640	125 099	1,00	122 268	0,97	116 575	0,93	9 043	0,07	22	0,00
2016	126 857	126 335	1,00	123 528	0,97	120 362	0,95	6 466	0,05	29	0,00
2017	121 555	121 032	1,00	117 990	0,97	116 567	0,96	4 971	0,04	17	0,00
2018	119 620	119 044	1,00	115 918	0,97	116 623	0,97	2 988	0,02	9	0,00
2019	115 688	115 078	0,99	109 419	0,95	114 800	0,99	884	0,01	4	0,00
Summa	12 268 785	9 896 682	0,81	9 551 439	0,78	9 314 842	0,76	2 897 509	0,24	56 434	0,0046

Tabell 2
Antal indexpersoner födda i Sverige fördelade efter födelseår och uppgift om mor respektive far

Födelseår	Antal indexpersoner	Uppgift om mor		Uppgift om far	
		Antal	Andel	Antal	Andel
1932	81 582	30 397	0,37	26 440	0,32
1933	77 833	53 535	0,69	48 295	0,62
1934	77 975	63 712	0,82	57 997	0,74
1935	79 064	68 392	0,87	62 568	0,79
1936	82 256	73 014	0,89	67 297	0,82
1937	83 839	75 236	0,90	69 667	0,83
1938	87 566	79 573	0,91	73 800	0,84
1939	91 282	83 617	0,92	77 851	0,85
1940	90 074	83 422	0,93	77 926	0,87
1941	94 273	88 353	0,94	83 409	0,88
1942	108 816	103 176	0,95	97 731	0,90
1943	119 477	113 897	0,95	108 426	0,91
1944	127 514	122 401	0,96	116 573	0,91
1945	128 324	123 887	0,97	117 934	0,92
1946	126 837	123 504	0,97	118 209	0,93
1947	123 418	120 716	0,98	116 035	0,94
1948	121 490	119 318	0,98	115 031	0,95
1949	116 449	114 641	0,98	110 699	0,95
1950	110 989	109 450	0,99	106 039	0,96
1951	106 126	104 758	0,99	101 563	0,96
1952	106 420	105 230	0,99	102 493	0,96
1953	106 594	105 478	0,99	102 981	0,97
1954	101 993	101 088	0,99	98 796	0,97
1955	104 398	103 551	0,99	101 281	0,97
1956	105 219	104 503	0,99	102 310	0,97
1957	104 359	103 676	0,99	101 623	0,97
1958	103 250	102 646	0,99	100 538	0,97
1959	102 799	102 224	0,99	100 229	0,97
1960	100 425	99 901	0,99	97 861	0,97
1961	104 688	104 663	1,00	102 772	0,98
1962	107 109	107 088	1,00	105 142	0,98
1963	112 866	112 842	1,00	110 825	0,98
1964	122 558	122 538	1,00	120 429	0,98
1965	122 906	122 883	1,00	120 898	0,98
1966	122 986	122 959	1,00	121 116	0,98
1967	121 396	121 365	1,00	119 686	0,99
1968	113 206	113 121	1,00	111 634	0,99
1969	107 710	107 618	1,00	106 236	0,99
1970	110 267	110 182	1,00	108 824	0,99
1971	114 630	114 540	1,00	113 204	0,99
1972	112 518	112 431	1,00	111 149	0,99
1973	109 867	109 788	1,00	108 591	0,99
1974	110 110	110 043	1,00	108 980	0,99
1975	103 825	103 758	1,00	102 744	0,99
1976	98 524	98 415	1,00	97 481	0,99
1977	96 244	96 144	1,00	95 271	0,99
1978	93 460	93 348	1,00	92 509	0,99
1979	96 468	96 388	1,00	95 512	0,99
1980	97 324	97 230	1,00	96 406	0,99
1981	94 283	94 183	1,00	93 433	0,99

Tabell 2 (forts.)

Födelseår	Antal index- personer	Uppgift om mor		Uppgift om far	
		Antal	Andel	Antal	Andel
1982	93 167	93 089	1,00	92 316	0,99
1983	91 964	91 880	1,00	91 155	0,99
1984	94 115	94 012	1,00	93 301	0,99
1985	98 660	98 531	1,00	97 739	0,99
1986	102 122	101 969	1,00	101 111	0,99
1987	104 938	104 798	1,00	103 931	0,99
1988	112 532	112 394	1,00	111 464	0,99
1989	116 561	116 383	1,00	115 350	0,99
1990	124 848	124 507	1,00	123 344	0,99
1991	124 235	123 841	1,00	122 774	0,99
1992	123 447	122 367	0,99	121 317	0,98
1993	118 353	117 449	0,99	116 368	0,98
1994	112 527	112 350	1,00	111 361	0,99
1995	103 678	103 525	1,00	102 638	0,99
1996	95 548	95 462	1,00	94 633	0,99
1997	90 801	90 737	1,00	89 875	0,99
1998	89 833	89 809	1,00	88 992	0,99
1999	89 057	89 031	1,00	88 259	0,99
2000	91 378	91 358	1,00	90 537	0,99
2001	92 288	92 264	1,00	91 375	0,99
2002	96 850	96 814	1,00	95 902	0,99
2003	100 345	100 312	1,00	99 322	0,99
2004	102 198	102 151	1,00	101 098	0,99
2005	102 564	102 522	1,00	101 445	0,99
2006	107 068	107 046	1,00	105 873	0,99
2007	108 544	108 521	1,00	107 228	0,99
2008	110 518	110 485	1,00	109 007	0,99
2009	113 019	112 992	1,00	111 340	0,99
2010	116 879	116 842	1,00	115 020	0,98
2011	113 010	112 971	1,00	111 076	0,98
2012	114 397	114 358	1,00	112 302	0,98
2013	114 817	114 769	1,00	112 402	0,98
2014	116 068	115 993	1,00	113 954	0,98
2015	116 575	116 488	1,00	114 217	0,98
2016	120 362	120 209	1,00	117 768	0,98
2017	116 567	116 395	1,00	113 595	0,97
2018	116 623	116 309	1,00	113 291	0,97
2019	114 800	114 335	1,00	108 641	0,95
Summa	9 314 842	9 120 091	0,98	8 915 765	0,96

Tabell 3
Antal utrikes födda indexpersoner fördelade efter födelseår och
uppgift om mor respektive far

Födelseår	Antal index- personer	Uppgift om mor		Uppgift om far	
		Antal	Andel	Antal	Andel
1932	15 916	513	0,03	368	0,02
1933	15 823	798	0,05	603	0,04
1934	17 389	980	0,06	713	0,04
1935	18 110	1 138	0,06	849	0,05
1936	18 739	1 251	0,07	924	0,05
1937	20 103	1 402	0,07	1 032	0,05
1938	20 975	1 504	0,07	1 075	0,05
1939	22 258	1 698	0,08	1 209	0,05
1940	22 358	1 853	0,08	1 287	0,06
1941	24 053	2 231	0,09	1 561	0,06
1942	22 800	2 118	0,09	1 542	0,07
1943	24 383	2 358	0,10	1 714	0,07
1944	25 467	2 439	0,10	1 787	0,07
1945	27 142	2 576	0,09	1 900	0,07
1946	31 042	3 205	0,10	2 446	0,08
1947	32 793	3 477	0,11	2 797	0,09
1948	33 344	3 574	0,11	2 840	0,09
1949	33 119	3 750	0,11	3 047	0,09
1950	33 019	3 833	0,12	3 137	0,10
1951	32 074	3 972	0,12	3 239	0,10
1952	32 565	4 255	0,13	3 481	0,11
1953	32 522	4 609	0,14	3 763	0,12
1954	34 000	5 131	0,15	4 281	0,13
1955	34 510	5 350	0,16	4 446	0,13
1956	35 280	5 516	0,16	4 639	0,13
1957	35 760	5 809	0,16	4 898	0,14
1958	35 231	5 644	0,16	4 695	0,13
1959	36 375	6 516	0,18	5 464	0,15
1960	39 173	6 634	0,17	5 596	0,14
1961	37 836	6 943	0,18	5 831	0,15
1962	40 043	7 320	0,18	6 108	0,15
1963	40 921	7 952	0,19	6 545	0,16
1964	42 406	8 288	0,20	6 873	0,16
1965	43 190	8 135	0,19	6 754	0,16
1966	43 116	8 118	0,19	6 625	0,15
1967	43 949	8 326	0,19	6 734	0,15
1968	45 372	8 659	0,19	7 060	0,16
1969	44 781	7 916	0,18	6 414	0,14
1970	45 224	7 110	0,16	5 603	0,12
1971	44 210	6 872	0,16	5 291	0,12
1972	45 940	7 538	0,16	5 919	0,13
1973	45 897	8 102	0,18	6 443	0,14
1974	48 512	8 492	0,18	6 835	0,14
1975	49 257	8 502	0,17	6 860	0,14
1976	49 805	8 332	0,17	6 643	0,13
1977	50 771	8 397	0,17	6 767	0,13
1978	52 637	8 520	0,16	6 932	0,13
1979	53 703	9 024	0,17	7 336	0,14
1980	57 539	9 612	0,17	7 865	0,14
1981	55 469	9 830	0,18	8 105	0,15

Tabell 3 (forts.)

Födelseår	Antal index- personer	Uppgift om mor		Uppgift om far	
		Antal	Andel	Antal	Andel
1982	58 770	10 659	0,18	8 817	0,15
1983	58 821	11 077	0,19	9 200	0,16
1984	59 417	11 653	0,20	9 747	0,16
1985	58 600	11 922	0,20	9 913	0,17
1986	57 216	12 047	0,21	10 086	0,18
1987	54 731	11 890	0,22	9 925	0,18
1988	52 987	12 383	0,23	10 297	0,19
1989	49 627	12 160	0,25	10 020	0,20
1990	47 214	12 235	0,26	9 956	0,21
1991	43 334	12 186	0,28	9 810	0,23
1992	39 858	11 604	0,29	9 238	0,23
1993	36 538	11 245	0,31	8 568	0,23
1994	34 539	11 939	0,35	9 161	0,27
1995	32 124	12 928	0,40	9 712	0,30
1996	29 670	13 921	0,47	10 379	0,35
1997	27 951	14 747	0,53	11 190	0,40
1998	29 092	15 845	0,54	12 145	0,42
1999	33 080	16 850	0,51	12 924	0,39
2000	26 793	18 483	0,69	14 363	0,54
2001	23 369	18 468	0,79	14 323	0,61
2002	21 812	18 414	0,84	14 418	0,66
2003	20 823	18 199	0,87	14 352	0,69
2004	20 547	18 424	0,90	14 890	0,72
2005	20 646	18 747	0,91	15 304	0,74
2006	20 067	18 468	0,92	15 381	0,77
2007	19 503	18 019	0,92	15 061	0,77
2008	19 045	17 737	0,93	15 103	0,79
2009	17 796	16 622	0,93	14 393	0,81
2010	16 952	16 012	0,94	14 038	0,83
2011	15 654	14 841	0,95	13 275	0,85
2012	15 016	14 356	0,96	12 986	0,86
2013	12 853	12 294	0,96	11 292	0,88
2014	11 811	11 308	0,96	10 433	0,88
2015	9 043	8 590	0,95	8 029	0,89
2016	6 466	6 098	0,94	5 733	0,89
2017	4 971	4 620	0,93	4 382	0,88
2018	2 988	2 729	0,91	2 619	0,88
2019	884	739	0,84	776	0,88
Summa	2 897 509	766 581	0,26	627 115	0,22

Tabell 4A
Antal uppgifter för indexpersoner födda i Sverige fördelade efter födelseår
och källa för eget födelseland

Födelseår	Totalt	Källa eget födelseland			
		RTB	Personakt	Födda- registret	FoB
1932	81 582	81 545	8	.	29
1933	77 833	77 786	6	.	41
1934	77 975	77 943	9	.	23
1935	79 064	79 030	10	.	24
1936	82 256	82 211	6	.	39
1937	83 839	83 797	6	.	36
1938	87 566	87 532	3	.	31
1939	91 282	91 221	0	.	61
1940	90 074	90 033	4	.	37
1941	94 273	94 227	3	.	43
1942	108 816	108 771	3	.	42
1943	119 477	119 419	9	.	49
1944	127 514	127 467	2	.	45
1945	128 324	128 272	9	.	43
1946	126 837	126 791	8	.	38
1947	123 418	123 383	10	.	25
1948	121 490	121 461	11	.	18
1949	116 449	116 418	7	.	24
1950	110 989	110 964	2	.	23
1951	106 126	106 100	3	.	23
1952	106 420	106 391	3	.	26
1953	106 594	106 578	1	.	15
1954	101 993	101 972	1	.	20
1955	104 398	104 381	1	.	16
1956	105 219	105 192	3	.	24
1957	104 359	104 330	3	.	26
1958	103 250	103 227	0	.	23
1959	102 799	102 761	1	.	37
1960	100 425	100 303	94	.	28
1961	104 688	101 694	1 822	1 171	1
1962	107 109	104 349	1 743	1 017	0
1963	112 866	110 001	1 736	1 129	0
1964	122 558	119 671	1 755	1 132	0
1965	122 906	120 201	1 572	1 133	0
1966	122 986	120 615	1 424	946	1
1967	121 396	119 440	1 217	739	0
1968	113 206	112 637	0	569	0
1969	107 710	107 417	0	293	0
1970	110 267	110 017	0	250	0
1971	114 630	114 044	0	586	0
1972	112 518	111 950	0	568	0
1973	109 867	109 811	0	56	0
1974	110 110	110 088	0	22	0
1975	103 825	103 794	0	31	0
1976	98 524	98 501	0	23	0
1977	96 244	96 230	0	14	0
1978	93 460	93 450	0	10	0
1979	96 468	96 461	0	7	0
1980	97 324	97 317	0	7	0
1981	94 283	94 276	0	7	0

Tabell 4A (forts.)

Födelseår	Totalt	Källa eget födelseland			
		RTB	Personakt	Födda- registret	FoB
1982	93 167	93 161	0	6	0
1983	91 964	91 955	0	9	0
1984	94 115	94 112	0	3	0
1985	98 660	98 657	0	3	0
1986	102 122	102 118	0	4	0
1987	104 938	104 932	0	6	0
1988	112 532	112 526	0	6	0
1989	116 561	116 552	0	9	0
1990	124 848	124 839	0	9	0
1991	124 235	124 223	0	12	0
1992	123 447	123 441	0	6	0
1993	118 353	118 343	0	10	0
1994	112 527	112 524	0	3	0
1995	103 678	103 672	0	6	0
1996	95 548	95 544	0	4	0
1997	90 801	90 793	0	8	0
1998	89 833	89 833	0	0	0
1999	89 057	89 057	0	0	0
2000	91 378	91 378	0	0	0
2001	92 288	92 288	0	0	0
2002	96 850	96 850	0	0	0
2003	100 345	100 345	0	0	0
2004	102 198	102 198	0	0	0
2005	102 564	102 564	0	0	0
2006	107 068	107 068	0	0	0
2007	108 544	108 544	0	0	0
2008	110 518	110 518	0	0	0
2009	113 019	113 019	0	0	0
2010	116 879	116 879	0	0	0
2011	113 010	113 010	0	0	0
2012	114 397	114 397	0	0	0
2013	114 817	114 817	0	0	0
2014	116 068	116 068	0	0	0
2015	116 575	116 575	0	0	0
2016	120 362	120 362	0	0	0
2017	116 567	116 567	0	0	0
2018	116 623	116 623	0	0	0
2019	114 800	114 800	0	0	0
Summa	9 314 842	9 292 622	11 495	9 814	911

Tabell 4B

Antal uppgifter för indexpersoner födda i Sverige fördelade efter födelseår och källa för föräldrarnas födelseland

Födelse- år	Totalt	Källa mors födelseland				Ingen uppgift	Källa fars födelseland				Ingen uppgift
		RTB	Per- son- akt	Födda- regist- ret	FoB		RTB	Per- son- akt	Födda- regist- ret*	FoB	
1932	81 582	28 592	49	0	70	52 871	23 232	100	.	101	58 149
1933	77 833	50 024	125	0	133	27 551	42 337	188	.	202	35 106
1934	77 975	60 002	116	0	128	17 729	51 359	198	.	248	26 170
1935	79 064	64 810	137	0	146	13 971	56 248	183	.	245	22 388
1936	82 256	69 445	134	0	113	12 564	60 993	213	.	254	20 796
1937	83 839	71 891	151	0	130	11 667	63 673	193	.	221	19 752
1938	87 566	76 487	125	0	118	10 836	68 054	199	.	236	19 077
1939	91 282	80 659	139	0	106	10 378	72 291	233	.	217	18 541
1940	90 074	80 647	118	0	105	9 204	72 857	191	.	209	16 817
1941	94 273	85 605	149	0	115	8 404	78 460	187	.	220	15 406
1942	108 816	100 387	139	0	90	8 200	92 364	222	.	230	16 000
1943	119 477	110 961	139	0	98	8 279	103 112	194	.	256	15 915
1944	127 514	119 687	139	0	100	7 588	111 418	216	.	224	15 656
1945	128 324	121 430	114	0	87	6 693	112 875	233	.	202	15 014
1946	126 837	121 243	115	0	82	5 397	113 624	169	.	211	12 833
1947	123 418	118 666	93	0	79	4 580	111 965	157	.	166	11 130
1948	121 490	117 590	69	0	56	3 775	111 467	132	.	170	9 721
1949	116 449	113 222	85	0	55	3 087	107 701	115	.	167	8 466
1950	110 989	108 307	85	0	53	2 544	103 614	103	.	119	7 153
1951	106 126	103 764	87	0	30	2 245	99 545	97	.	111	6 373
1952	106 420	104 421	73	0	38	1 888	100 711	99	.	114	5 496
1953	106 594	104 766	87	0	33	1 708	101 445	73	.	105	4 971
1954	101 993	100 552	72	0	35	1 334	97 550	94	.	76	4 273
1955	104 398	103 085	86	0	31	1 196	100 236	67	.	91	4 004
1956	105 219	104 151	65	0	34	969	101 433	52	.	90	3 644
1957	104 359	103 347	74	0	25	913	100 879	54	.	95	3 331
1958	103 250	102 417	47	0	36	750	99 969	36	.	98	3 147
1959	102 799	102 068	43	0	33	655	99 813	31	.	94	2 861
1960	100 425	99 780	41	0	22	582	97 607	35	.	71	2 712
1961	104 688	104 251	74	0	90	273	102 271	54	.	146	2 217
1962	107 109	106 511	64	0	78	456	104 507	63	.	130	2 409
1963	112 866	112 128	84	0	73	581	110 032	54	.	122	2 658
1964	122 558	121 720	79	0	69	690	119 495	68	.	116	2 879
1965	122 906	122 021	65	0	81	739	119 968	68	.	110	2 760
1966	122 986	122 169	64	0	70	683	120 225	53	.	105	2 603
1967	121 396	120 759	62	0	82	493	119 006	46	.	131	2 213
1968	113 206	112 800	7	0	89	310	111 302	8	.	80	1 816
1969	107 710	107 321	2	1	86	300	105 961	0	.	72	1 677
1970	110 267	109 956	2	0	115	194	108 613	1	.	83	1 570
1971	114 630	114 381	1	0	101	147	113 069	0	.	73	1 488
1972	112 518	112 326	0	0	80	112	111 044	0	.	64	1 410
1973	109 867	109 705	0	3	72	87	108 515	0	.	46	1 306
1974	110 110	109 962	0	10	60	78	108 902	0	.	53	1 155
1975	103 825	103 685	1	7	45	87	102 676	0	.	38	1 111
1976	98 524	98 343	0	13	39	129	97 413	0	.	37	1 074
1977	96 244	96 070	1	21	40	112	95 204	0	.	39	1 001
1978	93 460	93 274	0	61	4	121	92 454	0	.	28	978
1979	96 468	96 317	0	46	4	101	95 440	0	.	31	997
1980	97 324	97 177	0	39	4	104	96 363	0	.	14	947
1981	94 283	94 132	0	42	2	107	93 380	0	.	18	885

Tabell 4B (forts.)

Födelse- år	Totalt	Källa mors födelseland				Ingen uppgift	Källa fars födelseland				Ingen uppgift
		RTB	Per- son- akt	Födda- regist- ret	FoB		RTB	Per- son- akt	Födda- regist- ret*	FoB	
1982	93 167	93 051	0	33	0	83	92 291	0	.	7	869
1983	91 964	91 829	0	38	2	95	91 121	0	.	15	828
1984	94 115	93 973	0	33	1	108	93 269	0	.	10	836
1985	98 660	98 484	0	37	1	138	97 718	0	.	6	936
1986	102 122	101 932	0	35	0	155	101 082	0	.	8	1 032
1987	104 938	104 759	0	37	0	142	103 905	0	.	12	1 021
1988	112 532	112 340	0	43	1	148	111 432	0	.	11	1 087
1989	116 561	116 332	0	46	0	183	115 322	0	.	9	1 230
1990	124 848	124 434	0	63	2	349	123 318	0	.	7	1 523
1991	124 235	123 814	0	18	0	403	122 736	0	.	7	1 492
1992	123 447	122 347	0	11	0	1 089	121 297	0	.	5	2 144
1993	118 353	117 426	0	17	0	910	116 339	0	.	2	2 012
1994	112 527	112 334	0	9	0	184	111 340	0	.	0	1 187
1995	103 678	103 507	0	13	0	158	102 607	0	.	2	1 067
1996	95 548	95 451	0	5	0	92	94 610	0	.	0	938
1997	90 801	90 725	0	7	0	69	89 863	0	.	2	935
1998	89 833	89 809	0	0	0	24	88 976	2	.	0	855
1999	89 057	89 030	0	0	0	27	88 248	0	.	0	809
2000	91 378	91 357	0	0	0	21	90 526	0	.	0	852
2001	92 288	92 261	0	0	0	27	91 363	0	.	0	925
2002	96 850	96 810	0	0	0	40	95 895	0	.	0	954
2003	100 345	100 308	0	0	0	37	99 319	0	.	0	1 026
2004	102 198	102 148	0	0	0	50	101 094	0	.	0	1 104
2005	102 564	102 516	0	0	0	48	101 439	0	.	0	1 125
2006	107 068	107 040	0	0	0	28	105 861	0	.	0	1 206
2007	108 544	108 515	0	0	0	29	107 223	0	.	0	1 321
2008	110 518	110 479	0	0	0	39	108 998	0	.	0	1 520
2009	113 019	112 983	0	0	0	36	111 328	0	.	0	1 691
2010	116 879	116 836	0	0	0	43	115 011	0	.	0	1 868
2011	113 010	112 965	0	0	0	45	111 066	0	.	0	1 944
2012	114 397	114 350	0	0	0	47	112 288	0	.	0	2 109
2013	114 817	114 765	0	0	0	52	112 390	0	.	0	2 427
2014	116 068	115 980	0	0	0	88	113 941	0	.	0	2 127
2015	116 575	116 476	0	0	0	99	114 201	0	.	0	2 374
2016	120 362	120 198	0	0	0	164	117 746	0	.	0	2 616
2017	116 567	116 372	0	0	0	195	113 577	0	.	0	2 990
2018	116 623	116 293	0	0	0	330	113 265	0	.	0	3 358
2019	114 800	114 312	0	0	0	488	108 609	0	.	0	6 191
Summa	9 314 842	9 057 555	3 402	688	3 472	249 725	8 803 286	4 481	.	6 482	500 585

*) Uppgift om faderns födelseland förekommer inte i SCB:s register över födda.

Tabell 4C

Antal uppgifter för indexpersoner födda i Sverige fördelade efter födelseår samt källa för moderns personnummer och födelsetid

Födelse- år	Totalt	Källa mors personnummer			Ingen uppgift	Källa mors födelsetid			Ingen uppgift
		RTB	Person- akt	Födda- registret		RTB	Person- akt	Födda- registret	
1932	81 582	30 224	173	.	51 185	33 649	207	.	47 726
1933	77 833	53 191	344	.	24 298	57 304	371	.	20 158
1934	77 975	63 360	352	.	14 263	67 703	386	.	9 886
1935	79 064	68 031	361	.	10 672	72 293	378	.	6 393
1936	82 256	72 672	342	.	9 242	76 547	361	.	5 348
1937	83 839	74 923	313	.	8 603	78 600	329	.	4 910
1938	87 566	79 265	308	.	7 993	82 705	325	.	4 536
1939	91 282	83 266	351	.	7 665	86 636	369	.	4 277
1940	90 074	83 105	317	.	6 652	85 972	336	.	3 766
1941	94 273	88 025	328	.	5 920	90 394	342	.	3 537
1942	108 816	102 816	360	.	5 640	104 985	373	.	3 458
1943	119 477	113 547	350	.	5 580	115 489	357	.	3 631
1944	127 514	122 044	357	.	5 113	123 802	372	.	3 340
1945	128 324	123 528	359	.	4 437	125 031	367	.	2 926
1946	126 837	123 225	279	.	3 333	124 254	287	.	2 296
1947	123 418	120 454	262	.	2 702	121 258	271	.	1 889
1948	121 490	119 110	208	.	2 172	119 701	211	.	1 578
1949	116 449	114 461	180	.	1 808	114 899	181	.	1 369
1950	110 989	109 316	134	.	1 539	109 674	134	.	1 181
1951	106 126	104 666	92	.	1 368	104 959	89	.	1 078
1952	106 420	105 111	119	.	1 190	105 376	118	.	926
1953	106 594	105 358	120	.	1 116	105 631	115	.	848
1954	101 993	101 016	72	.	905	101 205	72	.	716
1955	104 398	103 423	128	.	847	103 589	124	.	685
1956	105 219	104 383	120	.	716	104 529	118	.	572
1957	104 359	103 543	133	.	683	103 681	132	.	546
1958	103 250	102 525	121	.	604	102 634	123	.	493
1959	102 799	102 086	138	.	575	102 185	136	.	478
1960	100 425	99 727	174	.	524	99 810	172	.	443
1961	104 688	103 229	850	584	25	103 347	851	469	21
1962	107 109	105 802	778	508	21	105 901	780	411	17
1963	112 866	111 523	813	506	24	111 640	814	391	21
1964	122 558	121 230	825	483	20	121 349	825	370	14
1965	122 906	121 793	651	439	23	121 896	650	342	18
1966	122 986	121 957	596	406	27	122 030	600	335	21
1967	121 396	120 446	542	377	31	120 513	546	314	23
1968	113 206	112 376	0	745	85	112 439	0	745	22
1969	107 710	107 039	0	579	92	107 104	0	587	19
1970	110 267	109 600	0	582	85	109 670	0	581	16
1971	114 630	113 982	0	558	90	114 048	0	557	25
1972	112 518	111 967	0	464	87	112 018	0	470	30
1973	109 867	109 367	0	421	79	109 425	0	421	21
1974	110 110	109 632	0	411	67	109 682	0	415	13
1975	103 825	103 405	0	353	67	103 460	0	349	16
1976	98 524	98 091	0	324	109	98 170	0	331	23
1977	96 244	95 838	0	306	100	95 906	0	316	22
1978	93 460	93 072	0	276	112	93 159	0	282	19
1979	96 468	96 126	0	262	80	96 185	0	268	15
1980	97 324	97 033	0	197	94	97 099	0	200	25
1981	94 283	94 023	0	160	100	94 103	0	165	15

Tabell 4C (forts.)

Födelse- år	Totalt	Källa mors personnummer			Ingen uppgift	Källa mors födelsetid			Ingen uppgift
		RTB	Person- akt	Födda- registret		RTB	Person- akt	Födda- registret	
1982	93 167	92 932	0	157	78	92 990	0	162	15
1983	91 964	91 714	0	166	84	91 780	0	170	14
1984	94 115	93 872	0	140	103	93 955	0	146	14
1985	98 660	98 388	0	143	129	98 484	0	148	28
1986	102 122	101 830	0	139	153	101 955	0	154	13
1987	104 938	104 669	0	129	140	104 787	0	137	14
1988	112 532	112 242	0	152	138	112 352	0	163	17
1989	116 561	116 220	0	163	178	116 362	0	179	20
1990	124 848	124 303	0	204	341	124 580	0	243	25
1991	124 235	123 777	0	64	394	124 136	0	91	8
1992	123 447	122 348	0	19	1 080	123 376	0	59	12
1993	118 353	117 429	0	20	904	118 268	0	75	10
1994	112 527	112 340	0	10	177	112 502	0	12	13
1995	103 678	103 514	0	11	153	103 656	0	16	6
1996	95 548	95 453	0	9	86	95 534	0	11	3
1997	90 801	90 730	0	7	64	90 789	0	8	4
1998	89 833	89 809	0	0	24	89 812	0	0	21
1999	89 057	89 031	0	0	26	89 040	0	0	17
2000	91 378	91 358	0	0	20	91 363	0	0	15
2001	92 288	92 264	0	0	24	92 275	0	0	13
2002	96 850	96 814	0	0	36	96 827	0	0	23
2003	100 345	100 312	0	0	33	100 321	0	0	24
2004	102 198	102 151	0	0	47	102 163	0	0	35
2005	102 564	102 522	0	0	42	102 531	0	0	33
2006	107 068	107 046	0	0	22	107 060	0	0	8
2007	108 544	108 521	0	0	23	108 534	0	0	10
2008	110 518	110 485	0	0	33	110 507	0	0	11
2009	113 019	112 992	0	0	27	113 008	0	0	11
2010	116 879	116 842	0	0	37	116 873	0	0	6
2011	113 010	112 971	0	0	39	113 005	0	0	5
2012	114 397	114 358	0	0	39	114 392	0	0	5
2013	114 817	114 769	0	0	48	114 810	0	0	7
2014	116 068	115 993	0	0	75	116 063	0	0	5
2015	116 575	116 488	0	0	87	116 571	0	0	4
2016	120 362	120 209	0	0	153	120 354	0	0	8
2017	116 567	116 395	0	0	172	116 561	0	0	6
2018	116 623	116 309	0	0	314	116 621	0	0	2
2019	114 800	114 335	0	0	465	114 798	0	0	2
Summa	9 314 842	9 097 667	11 950	10 474	194 751	9 152 634	12 222	10 093	139 893

Tabell 4D

Antal uppgifter för indexpersoner födda i Sverige fördelade efter födelseår samt källa för faderns personnummer och födelsetid

Födelse- år	Totalt	Källa fars personnummer			Ingen uppgift	Källa fars födelsetid			Ingen uppgift
		RTB	Person- akt	Födda- registret		RTB	Person- akt	Födda- registret	
1932	81 582	26 268	172	.	55 142	31 205	219	.	50 158
1933	77 833	47 949	346	.	29 538	54 412	396	.	23 025
1934	77 975	57 627	370	.	19 978	64 741	417	.	12 817
1935	79 064	62 188	380	.	16 496	69 305	415	.	9 344
1936	82 256	66 927	370	.	14 959	73 662	408	.	8 186
1937	83 839	69 324	343	.	14 172	75 855	373	.	7 611
1938	87 566	73 470	330	.	13 766	79 839	359	.	7 368
1939	91 282	77 481	370	.	13 431	83 909	412	.	6 961
1940	90 074	77 563	363	.	12 148	83 276	399	.	6 399
1941	94 273	83 046	363	.	10 864	87 919	396	.	5 958
1942	108 816	97 334	397	.	11 085	102 419	428	.	5 969
1943	119 477	107 998	428	.	11 051	112 842	453	.	6 182
1944	127 514	116 122	451	.	10 941	120 957	483	.	6 074
1945	128 324	117 484	450	.	10 390	122 090	488	.	5 746
1946	126 837	117 848	361	.	8 628	121 608	384	.	4 845
1947	123 418	115 679	356	.	7 383	118 922	381	.	4 115
1948	121 490	114 770	261	.	6 459	117 505	274	.	3 711
1949	116 449	110 473	226	.	5 750	112 846	236	.	3 367
1950	110 989	105 875	164	.	4 950	107 828	171	.	2 990
1951	106 126	101 423	140	.	4 563	103 183	145	.	2 798
1952	106 420	102 334	159	.	3 927	103 740	167	.	2 513
1953	106 594	102 851	130	.	3 613	104 161	141	.	2 292
1954	101 993	98 687	109	.	3 197	99 879	111	.	2 003
1955	104 398	101 126	155	.	3 117	102 246	159	.	1 993
1956	105 219	102 171	139	.	2 909	103 224	141	.	1 854
1957	104 359	101 444	179	.	2 736	102 484	185	.	1 690
1958	103 250	100 361	177	.	2 712	101 344	176	.	1 730
1959	102 799	100 022	207	.	2 570	100 954	212	.	1 633
1960	100 425	97 616	245	.	2 564	98 543	254	.	1 628
1961	104 688	100 890	1 006	876	1 916	101 872	1 040	601	1 175
1962	107 109	103 370	976	796	1 967	104 329	1 004	576	1 200
1963	112 866	109 023	965	837	2 041	110 011	984	579	1 292
1964	122 558	118 624	979	826	2 129	119 692	1 008	555	1 303
1965	122 906	119 303	808	787	2 008	120 296	829	500	1 281
1966	122 986	119 606	760	750	1 870	120 530	775	464	1 217
1967	121 396	118 293	697	696	1 710	119 154	712	451	1 079
1968	113 206	110 920	0	714	1 572	111 520	0	724	962
1969	107 710	105 689	0	547	1 474	106 222	0	550	938
1970	110 267	108 347	0	477	1 443	108 868	0	487	912
1971	114 630	112 759	0	445	1 426	113 268	0	448	914
1972	112 518	110 776	0	373	1 369	111 236	0	382	900
1973	109 867	108 251	0	340	1 276	108 682	0	357	828
1974	110 110	108 643	0	337	1 130	109 048	0	347	715
1975	103 825	102 465	0	279	1 081	102 836	0	290	699
1976	98 524	97 236	0	245	1 043	97 638	0	259	627
1977	96 244	95 049	0	222	973	95 417	0	233	594
1978	93 460	92 315	0	194	951	92 653	0	202	605
1979	96 468	95 332	0	180	956	95 677	0	190	601
1980	97 324	96 276	0	130	918	96 648	0	137	539
1981	94 283	93 316	0	117	850	93 674	0	126	483

Tabell 4D (forts.)

Födelse- år	Totalt	Källa fars personnummer			Ingen uppgift	Källa fars födelsetid			Ingen uppgift
		RTB	Person- akt	Födda- registret		RTB	Person- akt	Födda- registret	
1982	93 167	92 219	0	97	851	92 561	0	104	502
1983	91 964	91 029	0	126	809	91 396	0	133	435
1984	94 115	93 208	0	93	814	93 614	0	103	398
1985	98 660	97 642	0	97	921	98 097	0	104	459
1986	102 122	101 029	0	82	1 011	101 504	0	96	522
1987	104 938	103 845	0	86	1 007	104 347	0	99	492
1988	112 532	111 365	0	99	1 068	111 884	0	112	536
1989	116 561	115 267	0	83	1 211	115 893	0	95	573
1990	124 848	123 232	0	112	1 504	124 052	0	142	654
1991	124 235	122 730	0	44	1 461	123 615	0	73	547
1992	123 447	121 298	0	19	2 130	122 824	0	49	574
1993	118 353	116 359	0	9	1 985	117 788	0	48	517
1994	112 527	111 352	0	9	1 166	112 086	0	16	425
1995	103 678	102 626	0	12	1 040	103 303	0	17	358
1996	95 548	94 622	0	11	915	95 212	0	17	319
1997	90 801	89 867	0	8	926	90 443	0	12	346
1998	89 833	88 992	0	0	841	89 513	0	0	320
1999	89 057	88 259	0	0	798	88 781	0	0	276
2000	91 378	90 537	0	0	841	91 095	0	0	283
2001	92 288	91 375	0	0	913	91 985	0	0	303
2002	96 850	95 902	0	0	948	96 506	0	0	344
2003	100 345	99 322	0	0	1 023	99 970	0	0	375
2004	102 198	101 098	0	0	1 100	101 795	0	0	403
2005	102 564	101 445	0	0	1 119	102 148	0	0	416
2006	107 068	105 873	0	0	1 195	106 554	0	0	514
2007	108 544	107 228	0	0	1 316	107 961	0	0	583
2008	110 518	109 007	0	0	1 511	109 855	0	0	663
2009	113 019	111 340	0	0	1 679	112 262	0	0	757
2010	116 879	115 020	0	0	1 859	116 023	0	0	856
2011	113 010	111 076	0	0	1 934	112 131	0	0	879
2012	114 397	112 302	0	0	2 095	113 464	0	0	933
2013	114 817	112 402	0	0	2 415	113 770	0	0	1 047
2014	116 068	113 954	0	0	2 114	115 029	0	0	1 039
2015	116 575	114 217	0	0	2 358	115 538	0	0	1 037
2016	120 362	117 768	0	0	2 594	119 258	0	0	1 104
2017	116 567	113 595	0	0	2 972	115 252	0	0	1 315
2018	116 623	113 291	0	0	3 332	115 183	0	0	1 440
2019	114 800	108 641	0	0	6 159	110 663	0	0	4 137
Summa	9 314 842	8 890 278	14 332	11 155	399 077	9 043 524	15 135	9 678	246 505

Tabell 5A
Antal uppgifter för utrikes födda indexpersoner fördelade efter
födelseår och källa för eget födelseland

Födelseår	Totalt	Källa eget födelseland			FoB
		RTB	Personakt	Födda- registret	
1932	15 916	15 834	24	.	58
1933	15 823	15 729	31	.	63
1934	17 389	17 307	18	.	64
1935	18 110	18 018	29	.	63
1936	18 739	18 659	23	.	57
1937	20 103	19 989	32	.	82
1938	20 975	20 851	41	.	83
1939	22 258	22 141	33	.	84
1940	22 358	22 257	26	.	75
1941	24 053	23 967	35	.	51
1942	22 800	22 728	26	.	46
1943	24 383	24 319	26	.	38
1944	25 467	25 410	19	.	38
1945	27 142	27 100	13	.	29
1946	31 042	30 987	16	.	39
1947	32 793	32 744	9	.	40
1948	33 344	33 307	4	.	33
1949	33 119	33 075	2	.	41
1950	33 019	32 987	3	.	29
1951	32 074	32 056	3	.	14
1952	32 565	32 531	5	.	28
1953	32 522	32 490	6	.	24
1954	34 000	33 975	1	.	23
1955	34 510	34 491	4	.	15
1956	35 280	35 263	3	.	10
1957	35 760	35 737	5	.	18
1958	35 231	35 208	4	.	18
1959	36 375	36 357	6	.	11
1960	39 173	39 161	9	.	3
1961	37 836	37 826	8	0	2
1962	40 043	40 029	11	0	3
1963	40 921	40 910	6	2	3
1964	42 406	42 392	7	2	5
1965	43 190	43 180	5	2	3
1966	43 116	43 107	2	1	6
1967	43 949	43 940	0	0	9
1968	45 372	45 365	0	3	4
1969	44 781	44 778	0	1	2
1970	45 224	45 221	0	3	0
1971	44 210	44 210	0	0	0
1972	45 940	45 938	0	2	0
1973	45 897	45 897	0	0	0
1974	48 512	48 512	0	0	0
1975	49 257	49 257	0	0	0
1976	49 805	49 805	0	0	0
1977	50 771	50 771	0	0	0
1978	52 637	52 637	0	0	0
1979	53 703	53 703	0	0	0
1980	57 539	57 538	0	1	0
1981	55 469	55 469	0	0	0

Tabell 5A (forts.)

Födelseår	Totalt	Källa eget födelseland			
		RTB	Personakt	Födda- registret	FoB
1982	58 770	58 770	0	0	0
1983	58 821	58 821	0	0	0
1984	59 417	59 417	0	0	0
1985	58 600	58 600	0	0	0
1986	57 216	57 216	0	0	0
1987	54 731	54 731	0	0	0
1988	52 987	52 987	0	0	0
1989	49 627	49 627	0	0	0
1990	47 214	47 214	0	0	0
1991	43 334	43 334	0	0	0
1992	39 858	39 858	0	0	0
1993	36 538	36 538	0	0	0
1994	34 539	34 539	0	0	0
1995	32 124	32 124	0	0	0
1996	29 670	29 670	0	0	0
1997	27 951	27 951	0	0	0
1998	29 092	29 092	0	0	0
1999	33 080	33 080	0	0	0
2000	26 793	26 793	0	0	0
2001	23 369	23 369	0	0	0
2002	21 812	21 812	0	0	0
2003	20 823	20 823	0	0	0
2004	20 547	20 547	0	0	0
2005	20 646	20 646	0	0	0
2006	20 067	20 067	0	0	0
2007	19 503	19 503	0	0	0
2008	19 045	19 045	0	0	0
2009	17 796	17 796	0	0	0
2010	16 952	16 952	0	0	0
2011	15 654	15 654	0	0	0
2012	15 016	15 016	0	0	0
2013	12 853	12 853	0	0	0
2014	11 811	11 811	0	0	0
2015	9 043	9 043	0	0	0
2016	6 466	6 466	0	0	0
2017	4 971	4 971	0	0	0
2018	2 988	2 988	0	0	0
2019	884	884	0	0	0
Summa	2 897 509	2 895 771	495	29	1 214

Tabell 5B

Antal uppgifter för utrikes födda indexpersoner fördelade efter födelseår och källa för föräldrarnas födelseland

Födelse- år	Totalt	Källa mors födelseland				Ingen uppgift	Källa fars födelseland				Ingen uppgift
		RTB	Per- son- akt	Födda- regist- ret	FoB		RTB	Per- son- akt	Födda- regist- ret*	FoB	
1932	15 916	468	0	0	6	15 442	290	2	.	5	15 619
1933	15 823	730	2	0	8	15 083	497	6	.	6	15 314
1934	17 389	897	5	0	4	16 483	613	6	.	7	16 763
1935	18 110	1 027	5	0	17	17 061	729	8	.	10	17 363
1936	18 739	1 148	3	0	11	17 577	796	5	.	12	17 926
1937	20 103	1 280	5	0	21	18 797	907	4	.	20	19 172
1938	20 975	1 394	3	0	10	19 568	947	10	.	14	20 004
1939	22 258	1 588	6	0	20	20 644	1 058	8	.	18	21 174
1940	22 358	1 729	5	0	29	20 595	1 127	13	.	23	21 195
1941	24 053	2 076	5	0	33	21 939	1 400	8	.	29	22 616
1942	22 800	1 993	5	0	29	20 773	1 355	5	.	41	21 399
1943	24 383	2 209	2	0	34	22 138	1 541	9	.	39	22 794
1944	25 467	2 291	5	0	35	23 136	1 610	8	.	48	23 801
1945	27 142	2 424	3	0	44	24 671	1 699	4	.	52	25 387
1946	31 042	3 019	9	0	47	27 967	2 229	12	.	58	28 743
1947	32 793	3 290	12	0	41	29 450	2 589	20	.	50	30 134
1948	33 344	3 400	9	0	28	29 907	2 610	15	.	44	30 675
1949	33 119	3 554	9	0	34	29 522	2 815	16	.	47	30 241
1950	33 019	3 670	11	0	20	29 318	2 958	10	.	27	30 024
1951	32 074	3 856	5	0	17	28 196	3 095	12	.	24	28 943
1952	32 565	4 114	16	0	22	28 413	3 324	14	.	27	29 200
1953	32 522	4 488	13	0	11	28 010	3 629	15	.	20	28 858
1954	34 000	5 014	13	0	17	28 956	4 144	9	.	27	29 820
1955	34 510	5 232	17	0	12	29 249	4 298	8	.	22	30 182
1956	35 280	5 402	9	0	17	29 852	4 499	13	.	19	30 749
1957	35 760	5 708	13	0	14	30 025	4 759	13	.	22	30 966
1958	35 231	5 558	15	0	3	29 655	4 571	7	.	14	30 639
1959	36 375	6 428	8	0	5	29 934	5 325	12	.	12	31 026
1960	39 173	6 552	11	0	4	32 606	5 457	11	.	11	33 694
1961	37 836	6 854	12	0	7	30 963	5 705	13	.	5	32 113
1962	40 043	7 236	12	0	8	32 787	5 979	6	.	8	34 050
1963	40 921	7 897	5	0	6	33 013	6 461	9	.	8	34 443
1964	42 406	8 221	5	0	9	34 171	6 786	6	.	13	35 601
1965	43 190	8 080	13	0	7	35 090	6 674	8	.	3	36 505
1966	43 116	8 057	9	0	11	35 039	6 537	9	.	13	36 557
1967	43 949	8 275	11	0	13	35 650	6 668	4	.	11	37 266
1968	45 372	8 614	1	0	7	36 750	6 984	1	.	12	38 375
1969	44 781	7 885	0	1	17	36 878	6 371	0	.	7	38 403
1970	45 224	7 093	1	0	7	38 123	5 555	0	.	6	39 663
1971	44 210	6 860	0	0	4	37 346	5 253	0	.	2	38 955
1972	45 940	7 525	0	0	5	38 410	5 889	1	.	7	40 043
1973	45 897	8 085	0	0	9	37 803	6 404	0	.	7	39 486
1974	48 512	8 480	0	0	3	40 029	6 811	0	.	1	41 700
1975	49 257	8 495	0	0	2	40 760	6 845	0	.	1	42 411
1976	49 805	8 327	0	1	0	41 477	6 624	0	.	0	43 181
1977	50 771	8 394	0	0	0	42 377	6 750	0	.	1	44 020
1978	52 637	8 515	0	1	0	44 121	6 918	0	.	0	45 719
1979	53 703	9 015	0	0	1	44 687	7 319	0	.	2	46 382
1980	57 539	9 606	0	0	1	47 932	7 851	0	.	0	49 688
1981	55 469	9 826	0	0	0	45 643	8 093	0	.	2	47 374

Tabell 5B (forts.)

Födelse- år	Totalt	Källa mors födelseland				Ingen uppgift	Källa fars födelseland				Ingen uppgift
		RTB	Per- son- akt	Födda- regist- ret	FoB		RTB	Per- son- akt	Födda- regist- ret*	FoB	
1982	58 770	10 651	0	0	1	48 118	8 810	0	.	0	49 960
1983	58 821	11 075	0	0	0	47 746	9 181	0	.	2	49 638
1984	59 417	11 649	0	0	0	47 768	9 735	0	.	0	49 682
1985	58 600	11 919	0	0	0	46 681	9 898	0	.	0	48 702
1986	57 216	12 042	0	1	0	45 173	10 078	0	.	2	47 135
1987	54 731	11 883	0	1	0	42 847	9 918	0	.	0	44 813
1988	52 987	12 381	0	0	0	40 606	10 291	0	.	0	42 696
1989	49 627	12 154	0	1	0	37 472	10 008	0	.	0	39 618
1990	47 214	12 233	0	0	0	34 981	9 947	0	.	0	37 267
1991	43 334	12 179	0	1	0	31 154	9 804	1	.	0	33 529
1992	39 858	11 600	0	1	0	28 257	9 228	0	.	0	30 629
1993	36 538	11 237	0	2	0	25 299	8 563	1	.	0	27 974
1994	34 539	11 926	0	1	0	22 612	9 151	0	.	0	25 388
1995	32 124	12 918	0	1	0	19 205	9 705	1	.	0	22 418
1996	29 670	13 911	0	1	0	15 758	10 374	1	.	0	19 295
1997	27 951	14 741	0	0	0	13 210	11 183	0	.	0	16 768
1998	29 092	15 837	0	2	0	13 253	12 135	1	.	0	16 954
1999	33 080	16 838	0	1	0	16 241	12 910	0	.	0	20 169
2000	26 793	18 471	0	1	0	8 321	14 358	0	.	0	12 435
2001	23 369	18 459	0	0	0	4 910	14 315	0	.	0	9 054
2002	21 812	18 401	0	1	0	3 410	14 409	0	.	0	7 403
2003	20 823	18 190	0	0	0	2 633	14 348	0	.	0	6 475
2004	20 547	18 415	0	0	0	2 132	14 882	0	.	0	5 665
2005	20 646	18 740	0	0	0	1 906	15 283	0	.	0	5 363
2006	20 067	18 459	0	0	0	1 608	15 368	0	.	0	4 699
2007	19 503	18 010	0	0	0	1 493	15 050	0	.	0	4 453
2008	19 045	17 728	0	0	0	1 317	15 096	0	.	0	3 949
2009	17 796	16 608	0	0	0	1 188	14 378	0	.	0	3 418
2010	16 952	16 000	0	0	0	952	14 030	0	.	0	2 922
2011	15 654	14 833	0	0	0	821	13 263	0	.	0	2 391
2012	15 016	14 345	0	0	0	671	12 976	0	.	0	2 040
2013	12 853	12 283	0	0	0	570	11 283	0	.	0	1 570
2014	11 811	11 297	0	0	0	514	10 421	0	.	0	1 390
2015	9 043	8 582	0	0	0	461	8 021	0	.	0	1 022
2016	6 466	6 088	0	0	0	378	5 729	0	.	0	737
2017	4 971	4 617	0	0	0	354	4 377	0	.	0	594
2018	2 988	2 727	0	0	0	261	2 618	0	.	0	370
2019	884	739	0	0	0	145	774	0	.	0	110
Summa	2 897 509	762 045	293	18	711	2 134 442	621 246	345	.	861	2 275 051

*) Uppgift om faderns födelseland förekommer inte i SCB:s register över födda.

Tabell 5C

Antal uppgifter för utrikes födda indexpersoner fördelade efter födelseår samt källa för moderns personnummer och födelsetid

Födelse- år	Totalt	Källa mors personnummer			Ingen uppgift	Källa mors födelsetid			Ingen uppgift
		RTB	Person- akt	Födda- registret		RTB	Person- akt	Födda- registret	
1932	15 916	504	9	.	15 403	608	12	.	15 296
1933	15 823	788	10	.	15 025	936	12	.	14 875
1934	17 389	961	19	.	16 409	1 157	20	.	16 212
1935	18 110	1 110	28	.	16 972	1 366	29	.	16 715
1936	18 739	1 235	16	.	17 488	1 513	18	.	17 208
1937	20 103	1 378	24	.	18 701	1 692	25	.	18 386
1938	20 975	1 481	23	.	19 471	1 734	26	.	19 215
1939	22 258	1 670	28	.	20 560	2 031	33	.	20 194
1940	22 358	1 830	23	.	20 505	2 115	26	.	20 217
1941	24 053	2 195	36	.	21 822	2 475	38	.	21 540
1942	22 800	2 097	21	.	20 682	2 291	25	.	20 484
1943	24 383	2 318	40	.	22 025	2 484	40	.	21 859
1944	25 467	2 399	40	.	23 028	2 572	46	.	22 849
1945	27 142	2 539	37	.	24 566	2 708	44	.	24 390
1946	31 042	3 119	86	.	27 837	3 329	96	.	27 617
1947	32 793	3 322	155	.	29 316	3 538	198	.	29 057
1948	33 344	3 417	157	.	29 770	3 646	176	.	29 522
1949	33 119	3 595	155	.	29 369	3 851	162	.	29 106
1950	33 019	3 689	144	.	29 186	4 065	148	.	28 806
1951	32 074	3 849	123	.	28 102	4 310	125	.	27 639
1952	32 565	4 109	146	.	28 310	4 574	146	.	27 845
1953	32 522	4 466	143	.	27 913	4 952	144	.	27 426
1954	34 000	4 982	149	.	28 869	5 510	150	.	28 340
1955	34 510	5 201	149	.	29 160	5 768	149	.	28 593
1956	35 280	5 340	176	.	29 764	5 885	177	.	29 218
1957	35 760	5 638	171	.	29 951	6 154	171	.	29 435
1958	35 231	5 516	128	.	29 587	6 007	129	.	29 095
1959	36 375	6 362	154	.	29 859	6 846	154	.	29 375
1960	39 173	6 459	175	.	32 539	6 945	175	.	32 053
1961	37 836	6 797	83	63	30 893	7 311	82	63	30 380
1962	40 043	7 097	107	116	32 723	7 538	106	116	32 283
1963	40 921	7 747	90	115	32 969	8 141	91	113	32 576
1964	42 406	8 069	107	112	34 118	8 460	107	111	33 728
1965	43 190	7 908	83	144	35 055	8 285	83	144	34 678
1966	43 116	7 888	84	146	34 998	8 249	85	146	34 636
1967	43 949	8 106	93	127	35 623	8 450	93	127	35 279
1968	45 372	8 500	0	159	36 713	8 887	0	162	36 323
1969	44 781	7 795	0	121	36 865	8 154	0	124	36 503
1970	45 224	7 025	0	85	38 114	7 379	0	87	37 758
1971	44 210	6 795	0	77	37 338	7 178	0	77	36 955
1972	45 940	7 479	0	59	38 402	7 853	0	60	38 027
1973	45 897	8 041	0	61	37 795	8 425	0	61	37 411
1974	48 512	8 485	0	7	40 020	8 901	0	7	39 604
1975	49 257	8 501	0	1	40 755	8 881	0	1	40 375
1976	49 805	8 331	0	1	41 473	8 727	0	1	41 077
1977	50 771	8 396	0	1	42 374	8 780	0	1	41 990
1978	52 637	8 519	0	1	44 117	8 937	0	1	43 699
1979	53 703	9 024	0	0	44 679	9 401	0	0	44 302
1980	57 539	9 610	0	2	47 927	10 041	0	4	47 494
1981	55 469	9 830	0	0	45 639	10 243	0	0	45 226

Tabell 5C (forts.)

Födelse- år	Totalt	Källa mors personnummer			Ingen uppgift	Källa mors födelsetid			Ingen uppgift
		RTB	Person- akt	Födda- registret		RTB	Person- akt	Födda- registret	
1982	58 770	10 658	0	1	48 111	11 084	0	1	47 685
1983	58 821	11 077	0	0	47 744	11 479	0	0	47 342
1984	59 417	11 653	0	0	47 764	12 124	0	0	47 293
1985	58 600	11 922	0	0	46 678	12 383	0	0	46 217
1986	57 216	12 045	0	2	45 169	12 485	0	2	44 729
1987	54 731	11 889	0	1	42 841	12 334	0	1	42 396
1988	52 987	12 383	0	0	40 604	12 817	0	0	40 170
1989	49 627	12 159	0	1	37 467	12 635	0	1	36 991
1990	47 214	12 234	0	1	34 979	12 747	0	1	34 466
1991	43 334	12 186	0	0	31 148	12 727	0	0	30 607
1992	39 858	11 604	0	0	28 254	12 160	0	0	27 698
1993	36 538	11 245	0	0	25 293	11 858	0	0	24 680
1994	34 539	11 939	0	0	22 600	12 544	0	0	21 995
1995	32 124	12 928	0	0	19 196	13 655	0	0	18 469
1996	29 670	13 921	0	0	15 749	14 680	0	0	14 990
1997	27 951	14 747	0	0	13 204	15 571	0	0	12 380
1998	29 092	15 845	0	0	13 247	16 732	0	0	12 360
1999	33 080	16 850	0	0	16 230	17 796	0	0	15 284
2000	26 793	18 483	0	0	8 310	19 425	0	0	7 368
2001	23 369	18 468	0	0	4 901	19 419	0	0	3 950
2002	21 812	18 414	0	0	3 398	19 283	0	0	2 529
2003	20 823	18 199	0	0	2 624	18 956	0	0	1 867
2004	20 547	18 424	0	0	2 123	19 113	0	0	1 434
2005	20 646	18 747	0	0	1 899	19 340	0	0	1 306
2006	20 067	18 468	0	0	1 599	19 070	0	0	997
2007	19 503	18 019	0	0	1 484	18 504	0	0	999
2008	19 045	17 737	0	0	1 308	18 160	0	0	885
2009	17 796	16 622	0	0	1 174	17 042	0	0	754
2010	16 952	16 012	0	0	940	16 310	0	0	642
2011	15 654	14 841	0	0	813	15 135	0	0	519
2012	15 016	14 356	0	0	660	14 613	0	0	403
2013	12 853	12 294	0	0	559	12 538	0	0	315
2014	11 811	11 308	0	0	503	11 526	0	0	285
2015	9 043	8 590	0	0	453	8 790	0	0	253
2016	6 466	6 098	0	0	368	6 315	0	0	151
2017	4 971	4 620	0	0	351	4 842	0	0	129
2018	2 988	2 729	0	0	259	2 934	0	0	54
2019	884	739	0	0	145	878	0	0	6
Summa	2 897 509	761 965	3 212	1 404	2 130 928	799 287	3 341	1 412	2 093 469

Tabell 5D

Antal uppgifter för utrikes födda indexpersoner fördelade efter födelseår samt källa för faderns personnummer och födelsetid

Födelse- år	Totalt	Källa fars personnummer			Ingen uppgift	Källa fars födelsetid			Ingen uppgift
		RTB	Person- akt	Födda- registret		RTB	Person- akt	Födda- registret	
1932	15 916	358	10	0	15 548	510	12	0	15 394
1933	15 823	592	11	0	15 220	809	12	0	15 002
1934	17 389	694	19	0	16 676	965	21	0	16 403
1935	18 110	818	31	0	17 261	1 137	32	0	16 941
1936	18 739	907	17	0	17 815	1 293	20	0	17 426
1937	20 103	1 007	25	0	19 071	1 426	26	0	18 651
1938	20 975	1 049	26	0	19 900	1 456	31	0	19 488
1939	22 258	1 178	31	0	21 049	1 692	35	0	20 531
1940	22 358	1 265	22	0	21 071	1 725	26	0	20 607
1941	24 053	1 531	30	0	22 492	2 036	36	0	21 981
1942	22 800	1 519	23	0	21 258	1 906	29	0	20 865
1943	24 383	1 680	34	0	22 669	2 085	39	0	22 259
1944	25 467	1 748	39	0	23 680	2 122	44	0	23 301
1945	27 142	1 863	37	0	25 242	2 263	45	0	24 834
1946	31 042	2 362	84	0	28 596	2 809	97	0	28 136
1947	32 793	2 662	135	0	29 996	3 093	186	0	29 514
1948	33 344	2 703	137	0	30 504	3 163	173	0	30 008
1949	33 119	2 907	140	0	30 072	3 393	149	0	29 577
1950	33 019	3 003	134	0	29 882	3 613	142	0	29 264
1951	32 074	3 127	112	0	28 835	3 856	115	0	28 103
1952	32 565	3 352	129	0	29 084	4 079	132	0	28 354
1953	32 522	3 627	136	0	28 759	4 407	137	0	27 978
1954	34 000	4 147	134	0	29 719	4 992	137	0	28 871
1955	34 510	4 309	137	0	30 064	5 213	140	0	29 157
1956	35 280	4 481	158	0	30 641	5 370	159	0	29 751
1957	35 760	4 737	161	0	30 862	5 625	165	0	29 970
1958	35 231	4 577	118	0	30 536	5 475	123	0	29 633
1959	36 375	5 320	144	0	30 911	6 275	148	0	29 952
1960	39 173	5 441	155	0	33 577	6 353	158	0	32 662
1961	37 836	5 691	84	56	32 005	6 693	84	56	31 003
1962	40 043	5 916	93	99	33 935	6 927	98	99	32 919
1963	40 921	6 361	88	96	34 376	7 421	90	95	33 315
1964	42 406	6 682	89	102	35 533	7 758	93	99	34 456
1965	43 190	6 548	78	128	36 436	7 615	82	124	35 369
1966	43 116	6 428	67	130	36 491	7 510	73	128	35 405
1967	43 949	6 550	82	102	37 215	7 700	82	101	36 066
1968	45 372	6 930	0	130	38 312	8 093	0	138	37 141
1969	44 781	6 315	0	99	38 367	7 406	0	105	37 270
1970	45 224	5 538	0	65	39 621	6 651	0	66	38 507
1971	44 210	5 240	0	51	38 919	6 377	0	52	37 781
1972	45 940	5 881	0	38	40 021	7 004	0	40	38 896
1973	45 897	6 408	0	35	39 454	7 526	0	36	38 335
1974	48 512	6 829	0	6	41 677	8 000	0	6	40 506
1975	49 257	6 859	0	1	42 397	8 030	0	1	41 226
1976	49 805	6 643	0	0	43 162	7 823	0	0	41 982
1977	50 771	6 766	0	1	44 004	7 910	0	1	42 860
1978	52 637	6 931	0	1	45 705	8 087	0	1	44 549
1979	53 703	7 336	0	0	46 367	8 516	0	0	45 187
1980	57 539	7 864	0	1	49 674	9 141	0	3	48 395
1981	55 469	8 105	0	0	47 364	9 352	0	0	46 117

Tabell 5D (forts.)

Födelse- år	Totalt	Källa fars personnummer			Ingen uppgift	Källa fars födelsetid			Ingen uppgift
		RTB	Person- akt	Födda- registret		RTB	Person- akt	Födda- registret	
1982	58 770	8 817	0	0	49 953	10 129	0	1	48 640
1983	58 821	9 200	0	0	49 621	10 557	0	0	48 264
1984	59 417	9 747	0	0	49 670	11 197	0	0	48 220
1985	58 600	9 913	0	0	48 687	11 385	0	0	47 215
1986	57 216	10 084	0	2	47 130	11 558	0	2	45 656
1987	54 731	9 925	0	0	44 806	11 406	0	0	43 325
1988	52 987	10 297	0	0	42 690	11 935	0	0	41 052
1989	49 627	10 020	0	0	39 607	11 688	0	0	37 939
1990	47 214	9 955	0	1	37 258	11 800	0	1	35 413
1991	43 334	9 810	0	0	33 524	11 741	0	0	31 593
1992	39 858	9 238	0	0	30 620	11 190	0	0	28 668
1993	36 538	8 568	0	0	27 970	10 731	0	0	25 807
1994	34 539	9 161	0	0	25 378	11 389	0	0	23 150
1995	32 124	9 712	0	0	22 412	12 334	0	0	19 790
1996	29 670	10 379	0	0	19 291	13 179	0	0	16 491
1997	27 951	11 190	0	0	16 761	14 070	0	0	13 881
1998	29 092	12 145	0	0	16 947	15 189	0	0	13 903
1999	33 080	12 924	0	0	20 156	16 135	0	0	16 945
2000	26 793	14 363	0	0	12 430	17 713	0	0	9 080
2001	23 369	14 323	0	0	9 046	17 800	0	0	5 569
2002	21 812	14 418	0	0	7 394	17 771	0	0	4 041
2003	20 823	14 352	0	0	6 471	17 519	0	0	3 304
2004	20 547	14 890	0	0	5 657	17 873	0	0	2 674
2005	20 646	15 304	0	0	5 342	18 109	0	0	2 537
2006	20 067	15 381	0	0	4 686	17 868	0	0	2 199
2007	19 503	15 061	0	0	4 442	17 405	0	0	2 098
2008	19 045	15 103	0	0	3 942	17 227	0	0	1 818
2009	17 796	14 393	0	0	3 403	16 180	0	0	1 616
2010	16 952	14 038	0	0	2 914	15 592	0	0	1 360
2011	15 654	13 275	0	0	2 379	14 594	0	0	1 060
2012	15 016	12 986	0	0	2 030	14 151	0	0	865
2013	12 853	11 292	0	0	1 561	12 184	0	0	669
2014	11 811	10 433	0	0	1 378	11 252	0	0	559
2015	9 043	8 029	0	0	1 014	8 608	0	0	435
2016	6 466	5 733	0	0	733	6 175	0	0	291
2017	4 971	4 382	0	0	589	4 755	0	0	216
2018	2 988	2 619	0	0	369	2 875	0	0	113
2019	884	776	0	0	108	856	0	0	28
Summa	2 897 509	623 021	2 950	1 144	2 270 394	734 801	3 171	1 155	2 158 382

Tabell 6
Antal personnummer som misstänks vara återanvända
fördelade efter födelseår på indexpersonen

Födelseår	Indexpersoner	Biologisk mor	Biologisk far
1932	88	50	45
1933	85	62	115
1934	97	82	117
1935	73	69	123
1936	89	67	129
1937	107	74	123
1938	104	76	119
1939	108	76	105
1940	132	69	113
1941	135	59	112
1942	125	76	121
1943	158	84	131
1944	169	87	134
1945	184	73	134
1946	286	80	110
1947	422	75	109
1948	405	70	111
1949	408	49	92
1950	374	61	92
1951	367	56	78
1952	384	58	79
1953	362	54	75
1954	335	49	81
1955	305	53	108
1956	335	52	60
1957	338	56	76
1958	283	57	78
1959	339	59	73
1960	365	61	73
1961	249	62	88
1962	273	64	95
1963	260	65	93
1964	285	64	83
1965	268	73	108
1966	253	94	101
1967	265	90	96
1968	270	85	119
1969	246	93	125
1970	229	107	101
1971	187	116	125
1972	213	135	145
1973	203	130	175
1974	109	131	183
1975	92	147	178
1976	125	154	192
1977	103	134	187
1978	121	156	208
1979	83	145	210
1980	126	166	203
1981	97	176	242

Tabell 6 (forts.)

Födelseår	Indexpersoner	Biologisk mor	Biologisk far
1982	82	183	252
1983	96	203	245
1984	92	207	280
1985	82	207	262
1986	101	216	272
1987	99	215	305
1988	81	231	291
1989	89	254	290
1990	77	198	280
1991	107	237	330
1992	87	227	265
1993	74	223	321
1994	61	197	274
1995	84	213	298
1996	70	194	260
1997	84	200	258
1998	64	163	238
1999	72	155	263
2000	60	142	250
2001	52	146	217
2002	55	139	211
2003	28	110	195
2004	30	115	215
2005	35	103	182
2006	17	98	214
2007	12	105	186
2008	6	105	190
2009	6	89	176
2010	2	108	182
2011	0	102	186
2012	2	78	178
2013	2	74	139
2014	2	70	150
2015	1	66	127
2016	0	62	140
2017	0	77	128
2018	0	64	98
2019	0	53	88
Summa	12 831	9 910	14 409

Tabell 7
Genomsnittligt antal barn för mödrar per födelsekohort och födelse-land

Födelseår	Totalt antal mödrar	Mödrar födda i Sverige	Utrikes födda mödrar	Okänt födelse-land för mödrar
1874	1	0,00	0,00	1,00
1875	2	0,00	0,00	1,00
1876	1	0,00	0,00	1,00
1877	1	0,00	0,00	1,00
1878	1	0,00	0,00	1,00
1879	2	1,00	0,00	1,00
1880	5	1,00	0,00	1,00
1881	1	0,00	0,00	1,00
1882	2	1,00	0,00	1,00
1883	9	1,00	0,00	1,17
1884	16	1,00	0,00	1,00
1885	54	1,03	0,00	1,00
1886	133	1,05	0,00	1,00
1887	269	1,03	1,00	1,01
1888	545	1,04	1,06	1,06
1889	916	1,06	1,07	1,05
1890	1 490	1,10	1,08	1,09
1891	2 161	1,13	1,07	1,12
1892	2 753	1,17	1,13	1,18
1893	3 972	1,22	1,22	1,21
1894	5 010	1,27	1,20	1,23
1895	6 194	1,32	1,29	1,28
1896	7 486	1,37	1,39	1,32
1897	8 803	1,42	1,42	1,38
1898	10 573	1,47	1,55	1,44
1899	12 046	1,52	1,46	1,45
1900	14 389	1,59	1,63	1,47
1901	16 541	1,64	1,63	1,59
1902	18 862	1,70	1,67	1,65
1903	20 927	1,75	1,81	1,64
1904	23 445	1,82	1,91	1,68
1905	26 116	1,88	1,86	1,70
1906	28 604	1,94	1,93	1,74
1907	31 082	2,01	1,94	1,82
1908	33 392	2,07	2,04	1,85
1909	36 273	2,12	2,01	1,82
1910	36 791	2,18	2,11	1,87
1911	38 286	2,22	2,09	1,84
1912	40 284	2,27	2,20	1,93
1913	40 865	2,30	2,18	1,85
1914	41 836	2,33	2,21	1,88
1915	40 776	2,33	2,24	1,94
1916	41 085	2,32	2,26	1,93
1917	42 066	2,33	2,26	1,81
1918	41 854	2,35	2,30	1,77
1919	41 817	2,35	2,23	1,82
1920	51 123	2,33	2,31	1,72
1921	48 083	2,33	2,29	1,71
1922	45 157	2,34	2,27	1,66
1923	44 532	2,34	2,34	1,67
1924	43 832	2,34	2,33	1,65
1925	43 398	2,35	2,34	1,57
1926	42 238	2,36	2,38	1,65
1927	41 362	2,38	2,38	1,65
1928	42 255	2,39	2,42	1,70

Tabell 7 (forts.)

Födelseår	Totalt antal mödrar	Mödrar födda i Sverige	Utrikes födda mödrar	Okänt födelse-land för mödrar
1929	40 627	2,38	2,47	1,67
1930	41 803	2,39	2,43	1,61
1931	41 010	2,41	2,45	1,61
1932	40 832	2,41	2,45	1,77
1933	39 035	2,40	2,44	1,76
1934	39 775	2,42	2,40	1,75
1935	40 066	2,39	2,42	1,83
1936	41 979	2,38	2,38	1,70
1937	42 712	2,37	2,36	1,68
1938	44 699	2,34	2,34	1,73
1939	46 489	2,32	2,32	1,66
1940	45 532	2,31	2,33	1,60
1941	48 066	2,28	2,28	1,49
1942	53 151	2,26	2,24	1,50
1943	58 379	2,25	2,20	1,45
1944	61 978	2,24	2,19	1,38
1945	62 999	2,21	2,18	1,27
1946	63 884	2,23	2,14	1,32
1947	63 079	2,23	2,12	1,25
1948	62 478	2,24	2,13	1,23
1949	60 030	2,25	2,13	1,22
1950	57 135	2,26	2,16	1,13
1951	54 639	2,27	2,16	1,09
1952	54 653	2,28	2,19	1,06
1953	54 541	2,31	2,22	1,32
1954	52 818	2,32	2,27	1,21
1955	53 815	2,33	2,25	1,35
1956	53 856	2,34	2,28	1,44
1957	54 270	2,35	2,28	1,33
1958	53 018	2,36	2,30	1,43
1959	53 050	2,35	2,33	1,50
1960	53 297	2,35	2,38	1,73
1961	53 347	2,33	2,32	1,27
1962	55 256	2,33	2,35	1,33
1963	57 688	2,31	2,33	1,87
1964	62 445	2,29	2,34	1,08
1965	62 750	2,28	2,36	1,23
1966	62 540	2,26	2,34	1,60
1967	62 308	2,25	2,33	1,67
1968	60 077	2,23	2,32	1,50
1969	57 570	2,22	2,35	2,29
1970	59 240	2,22	2,38	1,90
1971	60 274	2,21	2,30	1,62
1972	60 301	2,21	2,37	3,33
1973	59 402	2,20	2,33	1,44
1974	60 394	2,20	2,37	2,56
1975	58 010	2,19	2,38	1,75
1976	55 668	2,19	2,35	3,40
1977	54 905	2,19	2,36	2,43
1978	54 132	2,18	2,34	2,44
1979	55 043	2,17	2,31	2,75
1980	56 088	2,15	2,36	2,75
1981	53 506	2,12	2,25	2,38
1982	52 335	2,08	2,24	2,50
1983	50 786	2,05	2,20	2,36

Tabell 7 (forts.)

Födelseår	Totalt antal mödrar	Mödrar födda i Sverige	Utrikes födda mödrar	Okänt födelse-land för mödrar
1984	50 029	1,99	2,15	1,82
1985	49 424	1,93	2,15	2,42
1986	47 658	1,87	2,07	2,50
1987	44 809	1,80	2,01	2,00
1988	42 587	1,74	1,97	2,10
1989	38 359	1,67	1,90	1,60
1990	34 666	1,61	1,84	2,00
1991	28 139	1,55	1,78	1,22
1992	22 338	1,48	1,72	1,86
1993	16 976	1,42	1,65	1,40
1994	12 527	1,36	1,58	2,14
1995	8 919	1,31	1,54	1,33
1996	6 206	1,25	1,45	2,00
1997	4 031	1,19	1,39	1,00
1998	2 612	1,13	1,31	2,25
1999	1 473	1,09	1,23	1,00
2000	731	1,08	1,19	1,00
2001	287	1,03	1,17	0,00
2002	114	1,03	1,05	0,00
2003	30	1,00	1,11	0,00
2004	8	1,00	1,00	0,00
2005	1	0,00	1,00	0,00
Summa	4 489 401	2,20	2,23	1,64

Tabell 8
Genomsnittligt antal barn för fäder per födelsekohort och födelseland

Födelseår	Totalt antal fäder	Fäder födda i Sverige	Utrikes födda fäder	Okänt födelseland för fäder
1854	1	0,00	0,00	1,00
1857	3	0,00	0,00	1,00
1859	2	0,00	0,00	1,00
1860	1	0,00	0,00	1,00
1861	1	0,00	0,00	1,00
1862	7	0,00	0,00	1,00
1863	3	0,00	0,00	1,67
1864	6	0,00	0,00	1,00
1865	14	0,00	0,00	1,29
1866	11	0,00	0,00	1,09
1867	19	1,50	0,00	1,18
1868	23	2,67	0,00	1,05
1869	39	1,10	0,00	1,28
1870	52	1,54	0,00	1,54
1871	66	2,00	2,00	1,42
1872	86	1,28	0,00	1,31
1873	102	1,22	0,00	1,23
1874	144	1,38	1,00	1,29
1875	192	1,65	1,00	1,39
1876	219	1,34	1,00	1,41
1877	330	1,39	1,00	1,45
1878	384	1,43	0,00	1,47
1879	495	1,46	1,50	1,47
1880	612	1,46	1,00	1,43
1881	776	1,42	1,43	1,38
1882	963	1,44	1,25	1,40
1883	1 189	1,51	1,18	1,37
1884	1 558	1,49	1,07	1,45
1885	1 880	1,47	1,41	1,43
1886	2 409	1,51	1,86	1,39
1887	2 943	1,46	1,54	1,40
1888	3 510	1,48	1,50	1,42
1889	4 063	1,51	1,41	1,47
1890	4 884	1,51	1,37	1,50
1891	5 927	1,59	1,49	1,48
1892	6 868	1,62	1,91	1,58
1893	8 187	1,62	1,54	1,49
1894	9 365	1,63	1,59	1,55
1895	11 125	1,68	1,53	1,57
1896	12 595	1,71	1,67	1,62
1897	14 267	1,75	1,71	1,60
1898	16 275	1,81	1,72	1,67
1899	17 802	1,84	1,76	1,70
1900	20 467	1,89	1,88	1,72
1901	22 703	1,94	1,86	1,77
1902	24 898	1,98	1,93	1,78
1903	26 107	2,04	1,89	1,83
1904	28 508	2,08	2,01	1,84
1905	30 372	2,14	2,11	1,88
1906	32 891	2,16	2,18	1,89
1907	34 465	2,19	2,10	1,91
1908	36 624	2,24	2,11	1,93
1909	38 961	2,26	2,19	1,90
1910	39 087	2,29	2,17	1,95
1911	39 453	2,28	2,21	1,90

Tabell 8 (forts.)

Födelseår	Totalt antal fäder	Fäder födda i Sverige	Utrikes födda fäder	Okänt födelse- land för fäder
1912	40 684	2,30	2,18	1,94
1913	40 763	2,31	2,27	1,96
1914	40 544	2,32	2,21	1,90
1915	39 314	2,31	2,24	1,88
1916	39 548	2,32	2,32	1,86
1917	40 529	2,31	2,35	1,79
1918	40 254	2,32	2,36	1,71
1919	40 137	2,30	2,34	1,76
1920	48 522	2,30	2,38	1,71
1921	45 459	2,30	2,40	1,73
1922	42 154	2,31	2,39	1,67
1923	42 325	2,33	2,44	1,74
1924	41 262	2,34	2,42	1,71
1925	40 984	2,36	2,50	1,68
1926	39 778	2,37	2,44	1,58
1927	38 974	2,38	2,47	1,64
1928	39 723	2,39	2,48	1,59
1929	38 396	2,41	2,47	1,67
1930	39 438	2,41	2,50	1,69
1931	38 969	2,41	2,48	1,69
1932	38 993	2,40	2,46	1,70
1933	37 884	2,41	2,47	1,65
1934	38 525	2,39	2,43	1,60
1935	39 757	2,37	2,44	1,64
1936	41 166	2,37	2,36	1,58
1937	42 681	2,35	2,34	1,58
1938	44 611	2,34	2,33	1,52
1939	46 506	2,32	2,35	1,55
1940	46 122	2,30	2,34	1,44
1941	48 348	2,29	2,27	1,46
1942	54 355	2,29	2,29	1,38
1943	58 380	2,28	2,24	1,41
1944	61 903	2,26	2,30	1,43
1945	62 412	2,27	2,30	1,24
1946	62 300	2,29	2,26	1,31
1947	61 094	2,29	2,30	1,31
1948	59 851	2,31	2,30	1,30
1949	57 245	2,31	2,33	1,23
1950	55 126	2,32	2,41	1,55
1951	51 880	2,34	2,39	1,25
1952	52 206	2,34	2,45	1,45
1953	52 219	2,34	2,50	1,40
1954	50 904	2,34	2,50	1,48
1955	51 485	2,35	2,49	1,43
1956	52 478	2,35	2,55	1,64
1957	51 645	2,35	2,53	1,44
1958	51 062	2,33	2,53	1,40
1959	51 337	2,32	2,55	1,37
1960	50 691	2,31	2,58	1,42
1961	51 344	2,30	2,49	1,45
1962	53 523	2,28	2,53	1,72
1963	56 278	2,27	2,51	2,00
1964	60 304	2,26	2,54	1,50
1965	60 447	2,24	2,56	1,28
1966	60 326	2,21	2,55	1,70

Tabell 8 (forts.)

Födelseår	Totalt antal fäder	Fäder födda i Sverige	Utrikes födda fäder	Okänt födelse- land för fäder
1967	59 795	2,21	2,51	1,33
1968	56 408	2,19	2,54	1,86
1969	54 261	2,18	2,54	1,86
1970	54 725	2,18	2,54	1,67
1971	56 440	2,17	2,48	2,08
1972	56 319	2,16	2,50	2,45
1973	55 509	2,15	2,45	2,40
1974	56 088	2,15	2,44	1,58
1975	53 367	2,14	2,42	2,80
1976	51 026	2,13	2,35	2,67
1977	50 241	2,12	2,33	2,79
1978	48 836	2,10	2,27	2,27
1979	49 438	2,07	2,22	2,62
1980	49 815	2,04	2,19	2,47
1981	46 170	2,01	2,09	3,00
1982	45 303	1,96	2,07	1,89
1983	42 982	1,90	2,00	1,46
1984	41 280	1,86	1,94	1,90
1985	39 846	1,80	1,89	1,86
1986	36 661	1,73	1,80	1,29
1987				
1988	32 529	1,67	1,75	1,69
1989	29 885	1,61	1,69	1,78
1990	25 478	1,55	1,61	2,17
1991	21 762	1,48	1,58	1,33
1992	16 829	1,43	1,51	1,83
1993	12 315	1,37	1,49	1,33
1994	8 464	1,32	1,44	1,33
1995	5 701	1,26	1,36	1,50
1996	3 487	1,22	1,31	1,00
1997	2 172	1,18	1,27	0,00
1998	1 352	1,13	1,21	0,00
1999	748	1,13	1,16	0,00
2000	412	1,08	1,15	2,00
2001	153	1,09	1,11	0,00
2002	3	1,00	1,00	0,00
2003	1	1,00	0,00	0,00
Summa	4 302 957	2,21	2,32	1,69

Tabell 9

Antal och andel avlidna indexpersoner födda i Sverige fördelade efter födelseår och dödsår med uppgift om föräldrar

Födelse- år	Totalt antal avlidna	Avlidna 1961 – 1967			Avlidna 1968 – 30 juni 1991			Avlidna 1 juli 1991 – 2019		
		Antal	Andel med uppgift om		Antal	Andel med uppgift om		Antal	Andel med uppgift om	
			Mor	Far		Mor	Far		Mor	Far
1932	51 835	579	0,33	0,31	6 392	0,09	0,03	44 864	0,39	0,34
1933	45 829	557	0,69	0,67	5 627	0,17	0,06	39 645	0,72	0,65
1934	42 919	514	0,83	0,78	5 192	0,21	0,08	37 212	0,85	0,78
1935	39 983	498	0,87	0,83	4 767	0,25	0,10	34 718	0,90	0,83
1936	38 115	485	0,88	0,86	4 425	0,28	0,11	33 205	0,91	0,85
1937	35 891	454	0,91	0,86	4 202	0,30	0,13	31 235	0,92	0,85
1938	34 176	437	0,92	0,90	3 971	0,33	0,14	29 768	0,93	0,86
1939	33 089	531	0,91	0,87	3 854	0,37	0,17	28 704	0,93	0,87
1940	29 824	523	0,92	0,86	3 492	0,40	0,19	25 809	0,94	0,88
1941	28 668	517	0,94	0,90	3 376	0,41	0,21	24 775	0,95	0,90
1942	30 158	574	0,95	0,90	3 451	0,45	0,23	26 133	0,96	0,91
1943	31 238	622	0,95	0,93	3 684	0,47	0,24	26 932	0,96	0,92
1944	30 705	661	0,96	0,91	3 616	0,50	0,27	26 428	0,97	0,92
1945	28 090	688	0,97	0,92	3 385	0,54	0,29	24 017	0,97	0,92
1946	25 711	559	0,97	0,93	3 201	0,57	0,31	21 951	0,98	0,94
1947	22 948	523	0,97	0,93	2 939	0,58	0,34	19 486	0,98	0,94
1948	20 499	425	0,99	0,95	2 766	0,62	0,38	17 308	0,99	0,95
1949	18 170	380	0,99	0,97	2 532	0,64	0,37	15 258	0,99	0,95
1950	16 216	283	0,99	0,96	2 301	0,66	0,43	13 632	0,99	0,96
1951	14 477	237	1,00	0,97	2 157	0,68	0,45	12 083	0,99	0,96
1952	12 893	257	0,99	0,95	1 993	0,70	0,46	10 643	0,99	0,96
1953	12 178	246	1,00	0,95	1 959	0,72	0,51	9 973	0,99	0,97
1954	10 646	201	0,99	0,97	1 803	0,74	0,54	8 642	0,99	0,97
1955	10 336	272	0,99	0,95	1 759	0,76	0,56	8 305	0,99	0,97
1956	9 367	292	0,99	0,97	1 593	0,79	0,59	7 482	1,00	0,97
1957	8 521	315	0,98	0,96	1 495	0,80	0,61	6 711	1,00	0,97
1958	7 599	328	0,98	0,97	1 376	0,81	0,64	5 895	1,00	0,97
1959	6 983	393	0,98	0,96	1 313	0,81	0,62	5 277	1,00	0,98
1960	6 657	479	0,98	0,96	1 321	0,83	0,66	4 857	1,00	0,97
1961	7 640	1 908	1,00	0,88	1 215	1,00	0,92	4 517	1,00	0,98
1962	7 107	1 824	1,00	0,88	1 088	1,00	0,95	4 195	1,00	0,98
1963	6 926	1 806	1,00	0,88	1 212	1,00	0,93	3 908	1,00	0,98
1964	7 049	1 815	1,00	0,87	1 242	1,00	0,94	3 992	1,00	0,98
1965	6 433	1 621	1,00	0,86	1 162	1,00	0,95	3 650	1,00	0,98
1966	5 806	1 489	1,00	0,86	1 126	1,00	0,95	3 191	1,00	0,98
1967	5 475	1 317	1,00	0,86	1 169	1,00	0,94	2 989	1,00	0,98
1968	4 674	.	.	.	2 277	1,00	0,90	2 397	1,00	0,98
1969	4 111	.	.	.	1 859	1,00	0,88	2 252	1,00	0,98
1970	3 972	.	.	.	1 853	1,00	0,88	2 119	1,00	0,98
1971	3 872	.	.	.	1 828	1,00	0,87	2 044	1,00	0,99
1972	3 557	.	.	.	1 702	1,00	0,85	1 855	1,00	0,99
1973	3 368	.	.	.	1 549	1,00	0,83	1 819	1,00	0,99
1974	3 251	.	.	.	1 505	1,00	0,84	1 746	1,00	0,99
1975	2 780	.	.	.	1 221	1,00	0,82	1 559	1,00	0,99
1976	2 513	.	.	.	1 130	1,00	0,83	1 383	1,00	0,99
1977	2 389	.	.	.	1 024	0,99	0,82	1 365	1,00	0,99
1978	2 136	.	.	.	932	0,99	0,81	1 204	1,00	0,99
1979	2 169	.	.	.	944	1,00	0,80	1 225	1,00	0,99
1980	2 111	.	.	.	859	1,00	0,86	1 252	1,00	0,99
1981	1 972	.	.	.	792	1,00	0,84	1 180	1,00	0,99

Tabell 9 (forts.)

Födelse- år	Totalt antal avlidna	Avlidna 1961 – 1967			Avlidna 1968 – 30 juni 1991			Avlidna 1 juli 1991 – 2019		
		Antal	Andel med uppgift om		Antal	Andel med uppgift om		Antal	Andel med uppgift om	
			Mor	Far		Mor	Far		Mor	Far
1982	1 929	.	.	.	785	0,99	0,83	1 144	1,00	0,99
1983	1 861	.	.	.	808	1,00	0,87	1 053	1,00	1,00
1984	1 747	.	.	.	756	1,00	0,89	991	1,00	0,99
1985	1 783	.	.	.	782	1,00	0,87	1 001	1,00	0,99
1986	1 763	.	.	.	715	0,99	0,84	1 048	1,00	0,99
1987	1 721	.	.	.	747	0,99	0,87	974	1,00	0,99
1988	1 733	.	.	.	723	1,00	0,84	1 010	1,00	0,99
1989	1 723	.	.	.	736	0,99	0,83	987	1,00	0,99
1990	1 823	.	.	.	741	0,99	0,83	1 082	1,00	0,99
1991	1 603	.	.	.	289	0,99	0,79	1 314	1,00	0,95
1992	1 415	1 415	0,99	0,92
1993	1 239	1 239	0,99	0,92
1994	1 111	1 111	1,00	0,93
1995	932	932	0,99	0,92
1996	744	744	1,00	0,92
1997	670	670	1,00	0,92
1998	620	620	1,00	0,92
1999	563	563	1,00	0,91
2000	539	539	1,00	0,92
2001	526	526	1,00	0,91
2002	491	491	1,00	0,91
2003	499	499	1,00	0,91
2004	453	453	1,00	0,88
2005	388	388	1,00	0,93
2006	404	404	1,00	0,92
2007	396	396	1,00	0,88
2008	386	386	1,00	0,89
2009	379	379	1,00	0,91
2010	382	382	1,00	0,88
2011	299	299	1,00	0,91
2012	373	373	1,00	0,89
2013	364	364	1,00	0,90
2014	307	307	1,00	0,90
2015	337	337	1,00	0,87
2016	329	329	0,99	0,87
2017	312	312	1,00	0,81
2018	246	246	1,00	0,83
2019	201	201	0,99	0,81
Summa	825 623	24 610	0,95	0,87	124 713	0,60	0,43	676 299	0,90	0,85

Tabell 10
Antal uppgifter för avlidna indexpersoner födda i Sverige fördelade efter variabler och källa

Variabel	Källa				Ingen uppgift
	RTB	Personakt	Födda- registret	FoB	
Eget födelseland	812 963	11 475	1 790	32	0
Biologisk mors födelseland	689 381	1 554	134	1 098	134 093
Biologisk fars födelseland	617 184	2 025	0	1 736	205 315
Personnummer biologisk mor	691 272	11 687	6 931	0	116 370
Födelseid biologisk mor	711 301	11 996	6 964	0	95 999
Personnummer biologisk far	632 147	14 173	6 203	0	173 737
Födelseid biologisk far	670 622	15 032	6 217	0	134 389

Tabell 11A
Antal och andel avlidna indexpersoner födda i Sverige med uppgift om mor fördelade efter dödsår och källa

Dödsår	Samtliga avlidna	Källa mors personnummer							
		RTB		Personakt		Föddaregistret		Totalt med uppgift om mor	
		Antal	Andel	Antal	Andel	Antal	Andel	Antal	Andel
1961	3 269	1 474	0,45	1 599	0,49	53	0,02	3 126	0,96
1962	3 305	1 560	0,47	1 575	0,48	36	0,01	3 171	0,96
1963	3 557	1 640	0,46	1 694	0,48	50	0,01	3 384	0,95
1964	3 618	1 687	0,47	1 759	0,49	33	0,01	3 479	0,96
1965	3 623	1 737	0,48	1 692	0,47	39	0,01	3 468	0,96
1966	3 593	1 798	0,50	1 566	0,44	47	0,01	3 411	0,95
1967	3 645	1 687	0,46	1 661	0,46	60	0,02	3 408	0,93
1968	3 859	1 879	0,49	4	0,00	609	0,16	2 492	0,65
1969	3 700	1 862	0,50	1	0,00	506	0,14	2 369	0,64
1970	3 792	1 912	0,50	1	0,00	484	0,13	2 397	0,63
1971	3 898	1 989	0,51	2	0,00	460	0,12	2 451	0,63
1972	4 074	2 072	0,51	1	0,00	419	0,10	2 492	0,61
1973	4 008	2 058	0,51	2	0,00	373	0,09	2 433	0,61
1974	4 185	2 129	0,51	4	0,00	365	0,09	2 498	0,60
1975	4 363	2 253	0,52	3	0,00	327	0,07	2 583	0,59
1976	4 463	2 237	0,50	1	0,00	302	0,07	2 540	0,57
1977	4 525	2 145	0,47	3	0,00	294	0,06	2 442	0,54
1978	4 700	2 247	0,48	5	0,00	276	0,06	2 528	0,54
1979	4 940	2 393	0,48	9	0,00	289	0,06	2 691	0,54
1980	5 032	2 643	0,53	4	0,00	208	0,04	2 855	0,57
1981	4 936	2 878	0,58	4	0,00	141	0,03	3 023	0,61
1982	5 181	3 011	0,58	3	0,00	161	0,03	3 175	0,61
1983	5 482	3 119	0,57	1	0,00	170	0,03	3 290	0,60
1984	5 720	3 276	0,57	5	0,00	144	0,03	3 425	0,60
1985	6 136	3 564	0,58	4	0,00	150	0,02	3 718	0,61
1986	6 566	3 728	0,57	8	0,00	151	0,02	3 887	0,59
1987	7 021	4 014	0,57	8	0,00	146	0,02	4 168	0,59
1988	7 645	4 390	0,57	8	0,00	184	0,02	4 582	0,60
1989	7 835	4 523	0,58	4	0,00	160	0,02	4 687	0,60
1990	8 283	4 629	0,56	9	0,00	173	0,02	4 811	0,58
1991	8 973	7 024	0,78	2	0,00	66	0,01	7 092	0,79
1992	9 118	8 241	0,90	0	0,00	1	0,00	8 242	0,90
1993	9 665	8 683	0,90	1	0,00	0	0,00	8 684	0,90
1994	10 166	9 175	0,90	0	0,00	1	0,00	9 176	0,90
1995	10 582	9 509	0,90	1	0,00	2	0,00	9 512	0,90
1996	11 116	9 941	0,89	0	0,00	0	0,00	9 941	0,89
1997	11 759	10 555	0,90	0	0,00	0	0,00	10 555	0,90
1998	12 579	11 279	0,90	0	0,00	3	0,00	11 282	0,90
1999	13 434	12 054	0,90	1	0,00	0	0,00	12 055	0,90
2000	14 353	12 914	0,90	0	0,00	0	0,00	12 914	0,90
2001	15 543	13 997	0,90	0	0,00	1	0,00	13 998	0,90
2002	16 504	14 782	0,90	1	0,00	1	0,00	14 784	0,90
2003	17 747	15 922	0,90	2	0,00	1	0,00	15 925	0,90
2004	19 086	17 086	0,90	2	0,00	2	0,00	17 090	0,90
2005	20 168	18 212	0,90	1	0,00	1	0,00	18 214	0,90
2006	21 370	19 302	0,90	0	0,00	0	0,00	19 302	0,90
2007	22 694	20 510	0,90	0	0,00	1	0,00	20 511	0,90
2008	24 345	21 971	0,90	2	0,00	1	0,00	21 974	0,90
2009	25 832	23 286	0,90	2	0,00	2	0,00	23 290	0,90
2010	27 919	25 198	0,90	1	0,00	2	0,00	25 201	0,90
2011	29 508	26 620	0,90	2	0,00	4	0,00	26 626	0,90
2012	31 997	28 941	0,90	3	0,00	4	0,00	28 948	0,90
2013	34 194	30 805	0,90	1	0,00	5	0,00	30 811	0,90
2014	36 226	32 771	0,90	1	0,00	1	0,00	32 773	0,90
2015	39 543	35 786	0,90	0	0,00	4	0,00	35 790	0,91
2016	42 374	38 499	0,91	0	0,00	2	0,00	38 501	0,91
2017	45 235	41 073	0,91	2	0,00	4	0,00	41 079	0,91
2018	48 627	44 324	0,91	0	0,00	7	0,00	44 331	0,91
2019	50 012	45 671	0,91	4	0,00	5	0,00	45 680	0,91
Summa	825 623	690 665	0,84	11 669	0,01	6 931	0,01	709 265	0,86

Tabell 11B
Antal och andel avlidna indexpersoner födda i Sverige med uppgift om far fördelade efter dödsår och källa

Dödsår	Samtliga avlidna	Källa fars personnummer							
		RTB		Personakt		Föddaregistret		Totalt med uppgift om far	
		Antal	Andel	Antal	Andel	Antal	Andel	Antal	Andel
1961	3 269	914	0,28	1 889	0,58	45	0,01	2 848	0,87
1962	3 305	974	0,29	1 881	0,57	41	0,01	2 896	0,88
1963	3 557	999	0,28	2 063	0,58	48	0,01	3 110	0,87
1964	3 618	1 023	0,28	2 116	0,58	39	0,01	3 178	0,88
1965	3 623	1 110	0,31	2 034	0,56	30	0,01	3 174	0,88
1966	3 593	1 097	0,31	2 008	0,56	42	0,01	3 147	0,88
1967	3 645	1 032	0,28	2 052	0,56	55	0,02	3 139	0,86
1968	3 859	1 361	0,35	1	0,00	612	0,16	1 974	0,51
1969	3 700	1 333	0,36	1	0,00	514	0,14	1 848	0,50
1970	3 792	1 464	0,39	1	0,00	418	0,11	1 883	0,50
1971	3 898	1 560	0,40	3	0,00	371	0,10	1 934	0,50
1972	4 074	1 604	0,39	1	0,00	339	0,08	1 944	0,48
1973	4 008	1 578	0,39	3	0,00	272	0,07	1 853	0,46
1974	4 185	1 661	0,40	5	0,00	299	0,07	1 965	0,47
1975	4 363	1 727	0,40	2	0,00	239	0,05	1 968	0,45
1976	4 463	1 774	0,40	1	0,00	228	0,05	2 003	0,45
1977	4 525	1 596	0,35	1	0,00	237	0,05	1 834	0,41
1978	4 700	1 725	0,37	4	0,00	225	0,05	1 954	0,42
1979	4 940	1 793	0,36	9	0,00	220	0,04	2 022	0,41
1980	5 032	1 818	0,36	2	0,00	178	0,04	1 998	0,40
1981	4 936	1 951	0,40	2	0,00	143	0,03	2 096	0,42
1982	5 181	1 923	0,37	2	0,00	136	0,03	2 061	0,40
1983	5 482	2 026	0,37	1	0,00	172	0,03	2 199	0,40
1984	5 720	2 143	0,37	4	0,00	154	0,03	2 301	0,40
1985	6 136	2 325	0,38	2	0,00	168	0,03	2 495	0,41
1986	6 566	2 427	0,37	6	0,00	154	0,02	2 587	0,39
1987	7 021	2 540	0,36	8	0,00	163	0,02	2 711	0,39
1988	7 645	2 791	0,37	1	0,00	163	0,02	2 955	0,39
1989	7 835	2 904	0,37	5	0,00	150	0,02	3 059	0,39
1990	8 283	3 043	0,37	5	0,00	169	0,02	3 217	0,39
1991	8 973	6 127	0,68	1	0,00	59	0,01	6 187	0,69
1992	9 118	7 742	0,85	1	0,00	2	0,00	7 745	0,85
1993	9 665	8 111	0,84	0	0,00	1	0,00	8 112	0,84
1994	10 166	8 633	0,85	0	0,00	6	0,00	8 639	0,85
1995	10 582	8 882	0,84	1	0,00	2	0,00	8 885	0,84
1996	11 116	9 310	0,84	0	0,00	0	0,00	9 310	0,84
1997	11 759	9 922	0,84	0	0,00	3	0,00	9 925	0,84
1998	12 579	10 600	0,84	1	0,00	3	0,00	10 604	0,84
1999	13 434	11 324	0,84	1	0,00	3	0,00	11 328	0,84
2000	14 353	12 173	0,85	0	0,00	5	0,00	12 178	0,85
2001	15 543	13 126	0,84	1	0,00	3	0,00	13 130	0,84
2002	16 504	13 909	0,84	1	0,00	2	0,00	13 912	0,84
2003	17 747	14 999	0,85	2	0,00	3	0,00	15 004	0,85
2004	19 086	16 080	0,84	1	0,00	5	0,00	16 086	0,84
2005	20 168	17 178	0,85	1	0,00	2	0,00	17 181	0,85
2006	21 370	18 131	0,85	2	0,00	2	0,00	18 135	0,85
2007	22 694	19 403	0,85	1	0,00	6	0,00	19 410	0,86
2008	24 345	20 771	0,85	2	0,00	5	0,00	20 778	0,85
2009	25 832	22 000	0,85	1	0,00	7	0,00	22 008	0,85
2010	27 919	23 748	0,85	0	0,00	2	0,00	23 750	0,85
2011	29 508	25 116	0,85	3	0,00	8	0,00	25 127	0,85
2012	31 997	27 321	0,85	2	0,00	4	0,00	27 327	0,85
2013	34 194	29 201	0,85	0	0,00	4	0,00	29 205	0,85
2014	36 226	31 041	0,86	1	0,00	5	0,00	31 047	0,86
2015	39 543	33 862	0,86	2	0,00	10	0,00	33 873	0,86
2016	42 374	36 326	0,86	2	0,00	4	0,00	36 332	0,86
2017	45 235	38 957	0,86	0	0,00	5	0,00	38 962	0,86
2018	48 627	42 000	0,86	1	0,00	12	0,00	42 013	0,86
2019	50 012	43 360	0,87	0	0,00	6	0,00	43 366	0,87
Summa	825 623	631 569	0,76	14 141	0,02	6 203	0,01	651 912	0,79

Tabell 12
Antal indexpersoner fördelade efter antal förfäder som finns i tidigare generationer

Antal förfäder	Antal tidigare generationer				
	1 Föräldrar (max 2)	2 Mor- och farföräldrar (max 4)	3 Föräldrar till mor- och farföräldrar (max 8)	4 Mor- och farföräldrar till mor- och farföräldrar (max 16)	5 Föräldrar till mor- och farföräldrar till mor- och farföräldrar (max 32)
0	2 300 750	6 299 089	9 271 932	11 698 271	12 265 169
1	487 949	139 432	74 004	35 873	688
2	9 480 086	1 035 529	374 978	158 172	1990
3	-	349 301	133 557	40 901	275
4	-	4 445 434	628 179	115 198	455
5	-	-	111 744	26 849	68
6	-	-	389 466	56 792	85
7	-	-	227 897	24 181	18
8	-	-	1 057 028	44 213	16
9	-	-	-	12 430	4
10	-	-	-	19 222	10
11	-	-	-	8 865	1
12	-	-	-	12 750	1
13	-	-	-	4 230	1
14	-	-	-	5 798	2
15	-	-	-	2 277	1
16	-	-	-	2 763	1
17	-	-	-	-	0
18	-	-	-	-	0
19	-	-	-	-	0
20	-	-	-	-	0
21	-	-	-	-	0
22	-	-	-	-	0
23	-	-	-	-	0
24	-	-	-	-	0
25	-	-	-	-	0
26	-	-	-	-	0
27	-	-	-	-	0
28	-	-	-	-	0
29	-	-	-	-	0
30	-	-	-	-	0
31	-	-	-	-	0
32	-	-	-	-	0
Summa	9 968 035	5 969 696	2 996 853	570 514	3 616

Tabell 13A
Antal indexpersoner födda i Sverige fördelade efter antal syskon och indexpersonens födelseår

Antal syskon	Indexpersonens födelseår								
	1932–1939	1940–1949	1950–1959	1960–1969	1970–1979	1980–1989	1990–1999	2000–2009	2010–
0	262 742	188 150	93 457	71 109	62 101	40 661	49 809	54 138	193 567
1	157 388	347 282	318 813	394 099	403 814	327 957	398 847	425 390	531 661
2	106 191	273 576	280 645	335 426	313 479	328 746	323 196	307 331	266 441
3	61 348	159 799	167 675	171 606	142 112	163 927	155 985	127 792	94 204
4	33 665	86 132	88 590	81 368	64 254	75 516	74 079	56 717	37 647
5	17 895	46 248	47 317	40 625	31 072	36 215	35 449	26 304	17 544
6	10 011	25 525	25 637	20 664	14 787	16 980	16 898	12 461	8 581
7	5 596	13 701	13 828	10 186	6 942	7 906	8 576	6 664	4 525
8-	6 561	16 259	16 185	10 767	7 352	7 758	9 488	7 975	5 928
Totalt	661 397	1 156 672	1 052 147	1 135 850	1 045 913	1 005 666	1 072 327	1 024 772	1 160 098

Tabell 13B
Andel indexpersoner födda i Sverige fördelade efter antal syskon och indexpersonens födelseår, procent

Antal syskon	Indexpersonens födelseår								
	1932–1939	1940–1949	1950–1959	1960–1969	1970–1979	1980–1989	1990–1999	2000–2009	2010–
0	40%	16%	9%	6%	6%	4%	5%	5%	17%
1	24%	30%	30%	35%	39%	33%	37%	42%	46%
2	16%	24%	27%	30%	30%	33%	30%	30%	23%
3	9%	14%	16%	15%	14%	16%	15%	12%	8%
4	5%	7%	8%	7%	6%	8%	7%	6%	3%
5	3%	4%	4%	4%	3%	4%	3%	3%	2%
6	2%	2%	2%	2%	1%	2%	2%	1%	1%
7	1%	1%	1%	1%	1%	1%	1%	1%	0%
8-	1%	1%	2%	1%	1%	1%	1%	1%	1%

Bilaga 2
Tabeller avseende adopterade indexpersoner och
adoptivföräldrar

Tabell 14
Antal och andel adopterade indexpersoner fördelade efter födelseår och födelse-land

Födelse- år	Antal index- personer	Födda i Sverige		Utrikes födda		Okänt födelse-land	
		Antal	Andel	Antal	Andel	Antal	Andel
1932	904	837	0,93	65	0,07	2	0,00
1933	1 110	1 014	0,91	95	0,09	1	0,00
1934	1 268	1 112	0,88	155	0,12	1	0,00
1935	1 507	1 243	0,82	264	0,18	0	0,00
1936	1 660	1 366	0,82	293	0,18	1	0,00
1937	1 887	1 508	0,80	376	0,20	3	0,00
1938	2 167	1 692	0,78	471	0,22	4	0,00
1939	2 353	1 780	0,76	571	0,24	2	0,00
1940	2 605	2 070	0,79	533	0,20	2	0,00
1941	2 803	2 345	0,84	455	0,16	3	0,00
1942	2 790	2 484	0,89	304	0,11	2	0,00
1943	3 134	2 899	0,93	231	0,07	4	0,00
1944	3 331	3 130	0,94	195	0,06	6	0,00
1945	3 519	3 337	0,95	180	0,05	2	0,00
1946	3 144	2 970	0,94	170	0,05	4	0,00
1947	2 936	2 806	0,96	129	0,04	1	0,00
1948	2 851	2 729	0,96	118	0,04	4	0,00
1949	2 768	2 628	0,95	136	0,05	4	0,00
1950	2 778	2 642	0,95	136	0,05	0	0,00
1951	2 627	2 503	0,95	120	0,05	4	0,00
1952	2 607	2 479	0,95	124	0,05	4	0,00
1953	2 440	2 313	0,95	127	0,05	0	0,00
1954	2 217	2 067	0,93	146	0,07	4	0,00
1955	2 374	2 234	0,94	137	0,06	3	0,00
1956	2 277	2 134	0,94	142	0,06	1	0,00
1957	2 254	2 124	0,94	130	0,06	0	0,00
1958	2 271	2 151	0,95	116	0,05	4	0,00
1959	2 245	2 080	0,93	159	0,07	6	0,00
1960	2 267	2 097	0,93	168	0,07	2	0,00
1961	2 302	2 128	0,92	165	0,07	9	0,00
1962	2 477	2 293	0,93	173	0,07	11	0,00
1963	2 609	2 360	0,90	240	0,09	9	0,00
1964	2 853	2 566	0,90	275	0,10	12	0,00
1965	2 664	2 310	0,87	351	0,13	3	0,00
1966	2 625	2 170	0,83	451	0,17	4	0,00
1967	2 530	1 913	0,76	614	0,24	3	0,00
1968	2 233	1 552	0,70	680	0,30	1	0,00
1969	2 176	1 315	0,60	861	0,40	0	0,00
1970	2 404	1 332	0,55	1 069	0,44	3	0,00
1971	2 532	1 283	0,51	1 249	0,49	0	0,00
1972	2 643	1 148	0,43	1 495	0,57	0	0,00
1973	2 426	1 050	0,43	1 375	0,57	1	0,00
1974	2 555	922	0,36	1 633	0,64	0	0,00
1975	2 341	752	0,32	1 588	0,68	1	0,00
1976	2 553	672	0,26	1 881	0,74	0	0,00
1977	2 267	576	0,25	1 691	0,75	0	0,00
1978	2 125	569	0,27	1 555	0,73	1	0,00
1979	2 061	507	0,25	1 554	0,75	0	0,00
1980	2 305	509	0,22	1 796	0,78	0	0,00
1981	2 230	463	0,21	1 766	0,79	1	0,00

Tabell 14 (forts.)

Födelse- år	Antal index- personer	Födda i Sverige		Utrikes födda		Okänt födelseland	
		Antal	Andel	Antal	Andel	Antal	Andel
1982	2 045	396	0,19	1 649	0,81	0	0,00
1983	2 002	344	0,17	1 658	0,83	0	0,00
1984	2 006	327	0,16	1 679	0,84	0	0,00
1985	1 975	353	0,18	1 622	0,82	0	0,00
1986	1 954	327	0,17	1 627	0,83	0	0,00
1987	1 805	335	0,19	1 470	0,81	0	0,00
1988	1 531	359	0,23	1 172	0,77	0	0,00
1989	1 441	322	0,22	1 119	0,78	0	0,00
1990	1 495	381	0,25	1 114	0,75	0	0,00
1991	1 572	319	0,20	1 253	0,80	0	0,00
1992	1 404	298	0,21	1 105	0,79	1	0,00
1993	1 256	246	0,20	1 010	0,80	0	0,00
1994	1 187	194	0,16	993	0,84	0	0,00
1995	1 146	200	0,17	946	0,83	0	0,00
1996	1 092	172	0,16	920	0,84	0	0,00
1997	1 156	143	0,12	1 012	0,88	1	0,00
1998	1 163	133	0,11	1 030	0,89	0	0,00
1999	1 166	119	0,10	1 047	0,90	0	0,00
2000	1 103	116	0,11	987	0,89	0	0,00
2001	1 239	100	0,08	1 139	0,92	0	0,00
2002	1 260	107	0,08	1 153	0,92	0	0,00
2003	1 278	101	0,08	1 177	0,92	0	0,00
2004	1 100	88	0,08	1 011	0,92	1	0,00
2005	1 101	95	0,09	1 006	0,91	0	0,00
2006	932	134	0,14	798	0,86	0	0,00
2007	951	113	0,12	838	0,88	0	0,00
2008	900	117	0,13	783	0,87	0	0,00
2009	859	168	0,20	691	0,80	0	0,00
2010	773	182	0,24	591	0,76	0	0,00
2011	677	179	0,26	498	0,74	0	0,00
2012	571	169	0,30	402	0,70	0	0,00
2013	534	190	0,36	344	0,64	0	0,00
2014	475	183	0,39	292	0,61	0	0,00
2015	431	156	0,36	275	0,64	0	0,00
2016	366	166	0,45	200	0,55	0	0,00
2017	313	143	0,46	170	0,54	0	0,00
2018	209	116	0,56	93	0,44	0	0,00
2019	54	34	0,63	20	0,37	0	0,00
Summa	162 527	98 789	0,61	63 602	0,39	136	0,00

Tabell 15

Antal och andel adopterade indexpersoner födda i Sverige fördelade efter födelseår, uppgift om adoptivmor respektive adoptivfar samt uppgift om adoptionsdatum

Födelse- år	Antal index- personer	Adoptivmor		Adoptionsdatum mor		Adoptivfar		Adoptionsdatum far	
		Antal	Andel	Antal	Andel	Antal	Andel	Antal	Andel
1932	837	391	0,47	5	0,01	472	0,56	5	0,01
1933	1 014	527	0,52	5	0,01	634	0,63	12	0,02
1934	1 112	563	0,51	11	0,02	731	0,66	10	0,01
1935	1 243	610	0,49	8	0,01	831	0,67	11	0,01
1936	1 366	693	0,51	12	0,02	904	0,66	18	0,02
1937	1 508	827	0,55	13	0,02	1 070	0,71	20	0,02
1938	1 692	876	0,52	11	0,01	1 188	0,70	15	0,01
1939	1 780	969	0,54	10	0,01	1 285	0,72	22	0,02
1940	2 070	1 136	0,55	11	0,01	1 567	0,76	30	0,02
1941	2 345	1 275	0,54	18	0,01	1 823	0,78	35	0,02
1942	2 484	1 391	0,56	33	0,02	1 957	0,79	39	0,02
1943	2 899	1 623	0,56	20	0,01	2 317	0,80	29	0,01
1944	3 130	1 706	0,55	29	0,02	2 592	0,83	74	0,03
1945	3 337	1 829	0,55	28	0,02	2 827	0,85	89	0,03
1946	2 970	1 591	0,54	27	0,02	2 516	0,85	67	0,03
1947	2 806	1 556	0,55	34	0,02	2 443	0,87	76	0,03
1948	2 729	1 562	0,57	29	0,02	2 417	0,89	80	0,03
1949	2 628	1 478	0,56	27	0,02	2 368	0,90	91	0,04
1950	2 642	1 525	0,58	30	0,02	2 392	0,91	88	0,04
1951	2 503	1 491	0,60	22	0,01	2 309	0,92	76	0,03
1952	2 479	1 432	0,58	27	0,02	2 306	0,93	105	0,05
1953	2 313	1 356	0,59	39	0,03	2 163	0,94	123	0,06
1954	2 067	1 186	0,57	27	0,02	1 956	0,95	122	0,06
1955	2 234	1 357	0,61	30	0,02	2 084	0,93	99	0,05
1956	2 134	1 237	0,58	33	0,03	2 002	0,94	138	0,07
1957	2 124	1 273	0,60	34	0,03	2 000	0,94	153	0,08
1958	2 151	1 274	0,59	41	0,03	2 040	0,95	161	0,08
1959	2 080	1 210	0,58	39	0,03	1 981	0,95	175	0,09
1960	2 097	1 199	0,57	54	0,05	2 005	0,96	197	0,10
1961	2 128	1 176	0,55	43	0,04	2 038	0,96	234	0,11
1962	2 293	1 189	0,52	48	0,04	2 206	0,96	271	0,12
1963	2 360	1 201	0,51	50	0,04	2 255	0,96	291	0,13
1964	2 566	1 229	0,48	59	0,05	2 471	0,96	384	0,16
1965	2 310	1 081	0,47	66	0,06	2 232	0,97	387	0,17
1966	2 170	964	0,44	53	0,05	2 095	0,97	394	0,19
1967	1 913	792	0,41	60	0,08	1 847	0,97	435	0,24
1968	1 552	619	0,40	58	0,09	1 470	0,95	359	0,24
1969	1 315	498	0,38	66	0,13	1 238	0,94	354	0,29
1970	1 332	500	0,38	75	0,15	1 261	0,95	413	0,33
1971	1 283	422	0,33	87	0,21	1 219	0,95	471	0,39
1972	1 148	369	0,32	86	0,23	1 073	0,93	428	0,40
1973	1 050	313	0,30	123	0,39	971	0,92	488	0,50
1974	922	268	0,29	86	0,32	867	0,94	423	0,49
1975	752	222	0,30	90	0,41	708	0,94	367	0,52
1976	672	241	0,36	101	0,42	626	0,93	363	0,58
1977	576	184	0,32	83	0,45	539	0,94	317	0,59
1978	569	191	0,34	103	0,54	524	0,92	337	0,64
1979	507	164	0,32	82	0,50	473	0,93	285	0,60
1980	509	173	0,34	87	0,50	473	0,93	311	0,66
1981	463	150	0,32	83	0,55	437	0,94	294	0,67

Tabell 15 (forts.)

Födelse- år	Antal index- personer	Adoptivmor		Adoptionsdatum mor		Adoptivfar		Adoptionsdatum far	
		Antal	Andel	Antal	Andel	Antal	Andel	Antal	Andel
1982	396	127	0,32	65	0,51	377	0,95	260	0,69
1983	344	101	0,29	72	0,71	321	0,93	244	0,76
1984	327	99	0,30	60	0,61	299	0,91	225	0,75
1985	353	90	0,25	53	0,59	334	0,95	257	0,77
1986	327	90	0,28	57	0,63	305	0,93	245	0,80
1987	335	94	0,28	55	0,59	322	0,96	263	0,82
1988	359	100	0,28	69	0,69	335	0,93	293	0,87
1989	322	97	0,30	72	0,74	302	0,94	272	0,90
1990	381	105	0,28	88	0,84	354	0,93	337	0,95
1991	319	96	0,30	95	0,99	292	0,92	291	1,00
1992	298	91	0,31	91	1,00	278	0,93	278	1,00
1993	246	64	0,26	64	1,00	235	0,96	235	1,00
1994	194	53	0,27	53	1,00	182	0,94	182	1,00
1995	200	64	0,32	64	1,00	188	0,94	188	1,00
1996	172	53	0,31	53	1,00	161	0,94	161	1,00
1997	143	40	0,28	40	1,00	134	0,94	134	1,00
1998	133	41	0,31	41	1,00	121	0,91	121	1,00
1999	119	38	0,32	38	1,00	108	0,91	108	1,00
2000	116	37	0,32	37	1,00	107	0,92	107	1,00
2001	100	29	0,29	29	1,00	91	0,91	91	1,00
2002	107	39	0,36	39	1,00	86	0,80	86	1,00
2003	101	34	0,34	34	1,00	81	0,80	81	1,00
2004	88	35	0,40	35	1,00	64	0,73	64	1,00
2005	95	44	0,46	44	1,00	67	0,71	67	1,00
2006	134	70	0,52	70	1,00	75	0,56	75	1,00
2007	113	57	0,50	57	1,00	69	0,61	69	1,00
2008	117	62	0,53	62	1,00	69	0,59	69	1,00
2009	168	111	0,66	111	1,00	84	0,50	84	1,00
2010	182	135	0,74	135	1,00	69	0,38	69	1,00
2011	179	138	0,77	138	1,00	63	0,35	63	1,00
2012	169	124	0,73	124	1,00	58	0,34	58	1,00
2013	190	153	0,81	153	1,00	50	0,26	50	1,00
2014	183	161	0,88	161	1,00	39	0,21	39	1,00
2015	156	139	0,89	139	1,00	33	0,21	33	1,00
2016	166	146	0,88	146	1,00	28	0,17	28	1,00
2017	143	135	0,94	135	1,00	15	0,10	15	1,00
2018	116	109	0,94	109	1,00	13	0,11	13	1,00
2019	34	30	0,88	30	1,00	3	0,09	3	1,00
Summa	98 789	50 320	0,51	5 214	0,10	86 015	0,87	15 024	0,17

Tabell 16

Antal och andel utrikes födda adopterade indexpersoner fördelade efter födelseår, uppgift om adoptivmor respektive adoptivfar samt uppgift om adoptionsdatum

Födelse- år	Antal index- personer	Adoptivmor		Adoptionsdatum mor		Adoptivfar		Adoptionsdatum far	
		Antal	Andel	Antal	Andel	Antal	Andel	Antal	Andel
1932	65	35	0,54	0	0,00	32	0,49	0	0,00
1933	95	55	0,58	1	0,02	40	0,42	0	0,00
1934	155	83	0,54	5	0,06	88	0,57	4	0,05
1935	264	167	0,63	5	0,03	141	0,53	4	0,03
1936	293	186	0,63	2	0,01	164	0,56	2	0,01
1937	376	258	0,69	3	0,01	240	0,64	3	0,01
1938	471	319	0,68	3	0,01	295	0,63	3	0,01
1939	571	367	0,64	6	0,02	350	0,61	6	0,02
1940	533	362	0,68	3	0,01	380	0,71	2	0,01
1941	455	302	0,66	5	0,02	348	0,76	6	0,02
1942	304	175	0,58	5	0,03	218	0,72	5	0,02
1943	231	126	0,55	3	0,02	177	0,77	4	0,02
1944	195	84	0,43	3	0,04	152	0,78	6	0,04
1945	180	54	0,30	3	0,06	144	0,80	5	0,03
1946	170	65	0,38	2	0,03	127	0,75	6	0,05
1947	129	61	0,47	0	0,00	111	0,86	4	0,04
1948	118	55	0,47	0	0,00	94	0,80	4	0,04
1949	136	77	0,57	0	0,00	112	0,82	2	0,02
1950	136	77	0,57	3	0,04	114	0,84	3	0,03
1951	120	63	0,53	4	0,06	98	0,82	5	0,05
1952	124	68	0,55	3	0,04	104	0,84	5	0,05
1953	127	72	0,57	2	0,03	111	0,87	6	0,05
1954	146	74	0,51	2	0,03	117	0,80	7	0,06
1955	137	73	0,53	1	0,01	122	0,89	6	0,05
1956	142	83	0,58	2	0,02	119	0,84	9	0,08
1957	130	74	0,57	6	0,08	109	0,84	11	0,10
1958	116	64	0,55	4	0,06	98	0,84	11	0,11
1959	159	84	0,53	3	0,04	135	0,85	15	0,11
1960	168	96	0,57	2	0,02	150	0,89	12	0,08
1961	165	92	0,56	3	0,03	141	0,85	18	0,13
1962	173	108	0,62	4	0,04	156	0,90	15	0,10
1963	240	152	0,63	4	0,03	218	0,91	20	0,09
1964	275	204	0,74	3	0,01	251	0,91	23	0,09
1965	351	275	0,78	7	0,03	321	0,91	18	0,06
1966	451	377	0,84	12	0,03	419	0,93	28	0,07
1967	614	538	0,88	13	0,02	563	0,92	21	0,04
1968	680	602	0,89	10	0,02	636	0,94	26	0,04
1969	861	791	0,92	7	0,01	825	0,96	34	0,04
1970	1 069	973	0,91	9	0,01	1 016	0,95	38	0,04
1971	1 249	1 172	0,94	8	0,01	1 198	0,96	28	0,02
1972	1 495	1 398	0,94	21	0,02	1 428	0,96	59	0,04
1973	1 375	1 303	0,95	22	0,02	1 325	0,96	50	0,04
1974	1 633	1 550	0,95	26	0,02	1 563	0,96	68	0,04
1975	1 588	1 493	0,94	20	0,01	1 534	0,97	68	0,04
1976	1 881	1 799	0,96	16	0,01	1 814	0,96	50	0,03
1977	1 691	1 609	0,95	36	0,02	1 639	0,97	76	0,05
1978	1 555	1 487	0,96	33	0,02	1 510	0,97	66	0,04
1979	1 554	1 488	0,96	40	0,03	1 505	0,97	83	0,06
1980	1 796	1 726	0,96	38	0,02	1 747	0,97	69	0,04
1981	1 766	1 702	0,96	51	0,03	1 705	0,97	89	0,05

Tabell 16 (forts.)

Födelse- år	Antal index- personer	Adoptivmor		Adoptionsdatum mor		Adoptivfar		Adoptionsdatum far	
		Antal	Andel	Antal	Andel	Antal	Andel	Antal	Andel
1982	1 649	1 575	0,96	66	0,04	1 587	0,96	104	0,07
1983	1 658	1 574	0,95	65	0,04	1 591	0,96	108	0,07
1984	1 679	1 601	0,95	107	0,07	1 607	0,96	149	0,09
1985	1 622	1 552	0,96	136	0,09	1 550	0,96	171	0,11
1986	1 627	1 554	0,96	188	0,12	1 569	0,96	224	0,14
1987	1 470	1 404	0,96	254	0,18	1 412	0,96	286	0,20
1988	1 172	1 099	0,94	340	0,31	1 106	0,94	372	0,34
1989	1 119	1 036	0,93	467	0,45	1 053	0,94	502	0,48
1990	1 114	1 038	0,93	749	0,72	1 059	0,95	774	0,73
1991	1 253	1 180	0,94	1 175	1,00	1 206	0,96	1 202	1,00
1992	1 105	1 026	0,93	1 026	1,00	1 060	0,96	1 060	1,00
1993	1 010	935	0,93	935	1,00	949	0,94	949	1,00
1994	993	933	0,94	933	1,00	939	0,95	939	1,00
1995	946	889	0,94	889	1,00	875	0,92	875	1,00
1996	920	860	0,93	860	1,00	858	0,93	858	1,00
1997	1 012	939	0,93	939	1,00	931	0,92	931	1,00
1998	1 030	963	0,93	963	1,00	952	0,92	952	1,00
1999	1 047	988	0,94	988	1,00	957	0,91	957	1,00
2000	987	935	0,95	935	1,00	886	0,90	886	1,00
2001	1 139	1 080	0,95	1 080	1,00	1 018	0,89	1 018	1,00
2002	1 153	1 114	0,97	1 114	1,00	1 051	0,91	1 051	1,00
2003	1 177	1 133	0,96	1 133	1,00	1 053	0,89	1 053	1,00
2004	1 011	974	0,96	974	1,00	917	0,91	917	1,00
2005	1 006	970	0,96	970	1,00	910	0,90	910	1,00
2006	798	752	0,94	752	1,00	718	0,90	718	1,00
2007	838	808	0,96	808	1,00	745	0,89	745	1,00
2008	783	743	0,95	743	1,00	707	0,90	707	1,00
2009	691	669	0,97	669	1,00	637	0,92	637	1,00
2010	591	568	0,96	568	1,00	539	0,91	539	1,00
2011	498	469	0,94	469	1,00	439	0,88	439	1,00
2012	402	374	0,93	374	1,00	346	0,86	346	1,00
2013	344	312	0,91	312	1,00	294	0,85	294	1,00
2014	292	281	0,96	281	1,00	235	0,80	235	1,00
2015	275	255	0,93	255	1,00	221	0,80	221	1,00
2016	200	184	0,92	184	1,00	136	0,68	136	1,00
2017	170	162	0,95	162	1,00	100	0,59	100	1,00
2018	93	78	0,84	78	1,00	50	0,54	50	1,00
2019	20	20	1,00	20	1,00	2	0,10	2	1,00
Summa	63 602	57 525	0,90	23 425	0,41	58 269	0,92	23 520	0,40

Bilaga 3 Personakt

PERSONAKT blad nr Akten omfattar INDIVIDUAL blad nr 1, DOCUMENT		1 Förnamn Christian name		2 Efternamn Surname	
5 Yrke Occupation				3 Kön sex	
8 Födelse(hem)ort Place of birth				4 Födelseid och nummer Personal number incl date of birth	
10 Member of the Swedish church Tillhör svenska kyrkan		11 <input type="checkbox"/> Baptisim Dopt av svenska kyrkan <input type="checkbox"/> Dopt i annan ordning		12 Konfirmerad Confirmation	
13 Föräldrarnas civilstånd m m Marital status of the parents				14 Adopterad Adopted	
16 Efternamn, förnamn och födelse(hem)ort Surname, christian name and place birth				15 Omvårdningsförklarad Incapacitated	
Fader Father				Personnummer Personal number	
Moder Mother				Personnummer Personal number	
17 När ingånget år, mån, dag Date of marriage		Upplöst år, mån, dag Date of divorce or death		Personnummer Personal number	
1 Äktenskap					
2					
3					
18 Kön Sex		Personnummer Personal number		Personnummer Personal number	
Barn Children		Förnamn (övre raden) och födelse(hem)ort (undre raden) Christian name and place of birth		Den andra förälderns efternamn och förnamn Name of the father/mother	

19 Inflyttad (överförd) Migrated to			
Nr	År, mån, dag	Till församling (obefintligregister), fastighet/uppdrag	Till församling (obefintligregister), fastighet/uppdrag
1	year,	Parish, real estate	
2	month,		
3	day		
4			
5			
6			
7			
8			
9			
10			
20 Anmärkingar om adoptivföräldrar eller adoptivbarn, ommyndigförklaring m m Notes: Adoptive parents, incapacitated etc			
21 Död eller dödförklarad			
Dead or declared dead	År, mån, dag	Dödsorsak Cause of death	23 Utvandrad Emigrated
		Läkare Medical officer	
24 Bladet upprättat	År, mån, dag	This form was drawn up: Date	
25 Initialer och efternamn	Initials and surname		