

# DET STATISTISKA REGISTRETS FRAMSTÄLLNING OCH KVALITET

## Flergenerationsregistret 2020

Här beskrivs samtliga registervarianter som ingår i Flergenerationsregistret (Flergen)

### **Produktkod**

BE0102

### **Referenstid**

1961-12-31 – 2020-12-31

## Innehåll

<b>Det statistiska registrets framställning.....</b>	<b>4</b>
F1 Det statistiska registrets sammanhang .....	4
F2 Utformning av framställningen.....	4
F2.1 Det statistiska registrets innehåll i stora drag .....	4
F2.2 Datakällor .....	4
F2.3 Tidsaspekter .....	5
F2.4 Insamlingsförfarande .....	5
F2.4.1 Datainsamlingsmetoder och leverantörer.....	5
F2.4.2 Mätning .....	5
F2.4.3 Brister i leveranser.....	6
F2.5 Bearbetningar med granskning.....	6
F2.5.1 Kodning .....	6
F2.5.2 Dubblettkontroller.....	6
F2.5.3 Rimlighetskontroller.....	6
F2.5.4 Imputeringar.....	6
F2.5.5 Modellbaserade beräkningar.....	7
F2.5.6 Jämförelser med andra register och datakällor .....	7
F3 Genomförande.....	7
F3.1 Kvantitativ information.....	7
F3.2 Avvikelser från utformningen.....	8
<b>Det statistiska registrets kvalitet .....</b>	<b>8</b>
K1 Relevans .....	8
K1.1 Ändamål och informationsbehov .....	8
K1.1.1 Registrets ändamål .....	8
K1.1.2 Registeranvändares informationsbehov .....	8
K1.2 Registrets innehåll.....	8
K1.2.1 Objekt och population .....	8
K1.2.2 Variabler .....	9
K1.2.3 Referenstider .....	12
K2 Tillförlitlighet.....	12
K2.1 Tillförlitlighet totalt .....	12
K2.2 Osäkerhetskällor.....	13
K2.2.1 Täckning .....	13
K2.2.2 Mätning .....	13
K2.2.3 Bortfall.....	15
K2.2.4 Bearbetningar .....	19
K2.2.5 Modellantaganden.....	19
K2.3 Preliminärt register jämfört med slutligt.....	20
K3 Aktualitet och punktlighet .....	20
K3.1 Framställningstid .....	20
K3.2 Frekvens .....	20
K3.3 Punktlighet.....	20
K4 Tillgänglighet och tydlighet .....	20

K4.1	Tillgång till registret.....	20
K4.2	Informationsspridning.....	20
K4.3	Dokumentation.....	21
K5	Jämförbarhet och sam användbarhet .....	21
K5.1	Jämförbarhet över tid.....	21
K5.2	Sam användbarhet med andra register .....	21
<b>Allmänna uppgifter.....</b>		<b>22</b>
U1	Sekretess och personuppgiftsbehandling .....	22
U2	Bevarande och gallring.....	22
U3	Uppgiftsskyldighet .....	23
U4	EU-reglering och internationell rapportering .....	23
U5	Historik.....	23
U6	Kontaktuppgifter.....	24
Bilaga 1	Tabeller avseende indexpersoner och biologiska föräldrar.....	26
Bilaga 2	Tabeller avseende adopterade indexpersoner och adoptivföräldrar .....	64
Bilaga 3	Personakt.....	71

## Det statistiska registrets framställning

### F1 Det statistiska registrets sammanhang

*Flergenerationsregistret* (Flergen) tillhör den sfär i registersystemet som innehåller objekttypen Person. Flergenerationsregistret innehåller information om personer och deras biologiska och i förekommande fall adoptivföräldrar. Flergenerationsregistret innehåller samlad information om alla personer som är födda 1932 eller senare och som varit folkbokförda någon gång under perioden 1961-referenstidpunkten, d.v.s. registret innehåller även uppgifter om avlidna och emigrerade. Där uppgifter om föräldrar saknas i Flergenerationsregistret har dessa i vissa fall kunnat inhämtas från annat äldre folkbokföringsmaterial. Flergenerationsregistret framställs årligen. I samband med framställningen tillkommer uppgifter om personer som fötts eller invandrat under året dessutom tillkommer eventuella uppdateringar avseende födelseland eller föräldrar. I denna rapport beskrivs de varianter som bl.a. innehåller biologiska föräldrar respektive adoptivföräldrar, per den 31 december 2020.

Syftet med Flergenerationsregistret är att samla information om alla personer födda 1932 eller senare och som varit folkbokförda någon gång sedan 1961 med uppgifter om deras föräldrar, framför allt föräldrars personnummer. När alla uppgifter är samlade i ett register förenklas härledning av släktingar. Med hjälp av släktingars personnummer kan uppgifter hämtas från andra register på SCB eller från andra registerhållare och användas i samhällsvetenskaplig och medicinsk forskning efter godkänd etikprövning och sekretessprövning. Flergenerationsregistret används främst i denna typ av uppdragsverksamhet, men också i statistikverksamheten vid SCB.

Flergenerationsregistret har framställts varje år sedan 2000.

### F2 Utformning av framställningen

#### F2.1 Det statistiska registrets innehåll i stora drag

Flergenerationsregistret är ett register som innehåller uppgifter om den s.k. indexpersonens födelseland, samt personnummer och födelseland på indexpersonens biologiska föräldrar och i förekommande fall adoptivföräldrar. Med biologiska föräldrar avses de föräldrar som registrerats av folkbokföringen. Indexpersonerna i registret är avgränsade till de som är födda 1932 eller senare och som varit folkbokförda i Sverige någon gång mellan 1 jan 1961 och 31 december 2020.

I Flergenerationsregistret ingår följande varianter:

- Personer med biologiska föräldrar: Varianten innehåller kopplingar till de föräldrar som registrerats av folkbokföringen samt uppgifter om dessa föräldrar. Varianten innehåller även personer som saknar uppgifter om föräldrar.
- Personer med adoptivföräldrar: Varianten innehåller kopplingar till adoptivföräldrar samt uppgift om dessa. Även adoptioner som avslutas för att de ersatts av ny adoption ingår.
- Antal barn: Varianten innehåller antal biologiska barn för varje mor respektive far. Uppgifterna är en härledning utifrån den information som finns i registret.
- Barns ordningsnummer: Varianten innehåller uppgift om ordningsnummer efter födelseid i syskonskaran som ett barn har på sin biologiska mors respektive fars sida. Uppgifterna är en härledning utifrån den information som finns i registret.

#### F2.2 Datakällor

Registerobjekten, som kallas för indexpersoner, och den största delen av uppgifterna kommer från Registret över totalbefolkningen vid SCB som löpande samlat in uppgifter om föräldrar från folkbokföringen på Skatteverket sedan 1997 (inklusive äldre uppgifter). Där uppgifter om föräldrar saknas hämtas dessa från äldre folkbokföringsmaterial, dels från personakter över personer födda 1932-1967 som avled 1961-1967 som registrerades på uppdrag av SCB 2002-2004. dels från SCB:s register över födda 1961-1991 (RTB).

### **F2.3 Tidsaspekter**

Flergenerationsregistret med dess fyra varianter framställs en gång per år.

Arbetet med att framställa registret påbörjas i februari vilket är en månad efter referensperiodens slut, vilket också sammanfaller med framställningen av Registret över totalbefolkningen (RTB). En avvägning mellan aktualitet och täckning har lett till att bryttidpunkt för data från Skatteverket för RTB:s årsversioner är satt till 31 januari året efter referensåret. I framställningen av Flergenerationsregistret används samma bryttidpunkt. Även om insamling fortsätter ske en månad efter referensdatum saknar ändå en mindre andel av de födda och invandrade sent på året uppgifter om föräldrar. Skatteverkets sena rapportering av uppgifter om föräldrar på födda och invandrade senare delen av det senaste kalenderåret utgör bortfall. Även en viss undertäckning uppstår då inte alla indexpersoner hunnit rapporteras som folkbokförda före bryttidpunkten.

### **F2.4 Insamlingsförfarande**

#### **F2.4.1 Datainsamlingsmetoder och leverantörer**

Uppgifter till Flergenerationsregistret sammanställs från aktuellt RTB och redan insamlat äldre folkbokföringsmaterial vid varje årlig framställning. Populationen liksom de flesta uppgifter hämtas från RTB. Nya indexpersoner och andra uppgifter till den senaste versionen av Flergenerationsregistret kan endast komma från folkbokföringen på Skatteverket via RTB. De uppgifter som är nya i Flergenerationsregistret 2020 jämfört med versionen 2019 avser i huvudsak uppgifter om födda och invandrade senaste kalenderåret, samt i viss mån även komplettering och ändring av tidigare uppgifter. Dessutom hämtas uppgifter från äldre folkbokföringsmaterial SCB:s register över födda och personakter, dessa uppgifter är desamma över tid och ändras inte. Personer som ingår i det äldre folkbokföringsmaterialet kan dock ha bytt personnummer och därför tas hänsyn till det i framställningen.

#### **Bearbetningar hos Skatteverket**

Skatteverkets folkbokföringsverksamhet styrs av folkbokföringslagen (1991:481), folkbokföringsförordningen (1991:749), lagen (2001:182) om behandling av personuppgifter i Skatteverkets folkbokföringsverksamhet samt förordningen (2001:589) om behandling av personuppgifter i Skatteverkets folkbokföringsverksamhet.

Ett av folkbokföringens huvudsyfte är att behandla och tillhandahålla grundläggande information om en persons bosättning, identitet, familj och andra förhållanden så att olika samhällsfunktioner får ett korrekt underlag för beslut och åtgärder. Därför har man utvecklat ett gemensamt aviseringsystem, kallat Navet, där alla myndigheter kan hämta folkbokföringsuppgifter elektroniskt på ett säkert sätt. SCB får uppgifter från Navet fem gånger i veckan från Skatteverket vilket innebär att dagen efter att de registrerat en uppgift så kommer den in till RTB på SCB.

#### **F2.4.2 Mätning**

Samma mätning som gäller för RTB gäller också för Flergenerationsregistret. Sedan 1991 är det Skatteverket som samlar in och registrerar uppgifter om barn och deras föräldrar i folkbokföringen i administrativt syfte. Eftersom informationen samlas in för administrativa syften är det också Skatteverkets och andras administrativa system som styr vad och hur uppgifterna samlas in. Informationen från Skatteverket baseras på en mängd underlag från andra myndigheter och enskilda personer. De flesta uppgifter i folkbokföringsdatabasen kommer från andra myndigheter där rapporteringen ingår som en del av den ordinarie verksamheten, t.ex. sjukhusen som rapporterar in födselar och dödsfall, domstolar som rapporterar in skilsmässor och vårdnadsdomar, vigsselförättare som rapporterar in vigslar. I ett fåtal fall måste en person själv göra en anmälan till Skatteverket. Det sker vid anmälan av namn för ett nyfött barn, ändring av sitt eget namn, flytt inom Sverige samt vid

in- och utvandring. För att effektivisera insamlingen finns ett flertal e-tjänster, bl.a. för flyttanmälan och anmälan av födselar.

I framställningen av Flergenerationsregistret hämtas också viss kompletterande information från SCB:s eget äldre folkbokföringsmaterial.

#### **F2.4.3 Brister i leveranser**

Vid hämtning av uppgifter från RTB vid framställningen av Flergenerationsregistret görs jämförelse med föregående års framställning.

SCB har regelbundna kontakter med Skatteverket och det finns utarbetade rutiner för leveranser till RTB. Om en fil saknas eller är i fel format upptäcks det så snart som man försöker göra en uppdatering av RTB. Varje leverans har ett unikt id som gör att det går att kontrollera att det är rätt fil som kommit in.

### **F2.5 Bearbetningar med granskning**

#### **F2.5.1 Kodning**

Ingen kodning genomförs.

#### **F2.5.2 Dubblettkontroller**

Dubblettkontroller utförs på de uppgifter som hämtas från Registret över totalbefolkningen. För personer som har flera uppgifter om mor eller far i RTB väljs folkbokförd mor/far framför icke folkbokförd mor/far. Dubletter av mor/far där båda är folkbokförda eller icke folkbokförda och ingen kan väljas, tas bort.

#### **F2.5.3 Rimlighetskontroller**

Flergenerationsregistret innehåller endast tekniskt korrekta personnummer på indexpersoner samt biologiska och adoptivföräldrar. Med tekniskt korrekta personnummer menas giltiga datum och en korrekt kontrollsiffra. Personnummer som är ofullständiga eller på annat sätt felaktiga exkluderas då dessa inte kan användas för att hämta uppgifter från andra register. Födelsedatum kan dock finnas på föräldrar där komplett personnummer saknas och återfinns som en egen variabel.

Regler som gäller när uppgifter hämtas från RTB, personakterna och SCB:s register över födda:

- Fäder med ofullständigt födelsedatum eller med orimlig ålder tas bort. Med orimlig ålder för fadern räknas fäder som är yngre än 14 år eller äldre än 80 år.
- Mödrar med ofullständigt födelsedatum eller med orimlig ålder tas bort. Med orimlig ålder för mor räknas mödrar som är yngre än 13 år eller äldre än 60 år.

#### **F2.5.4 Imputeringar**

Följande gäller uppgifter som hämtas från RTB:

Uppgifter om föräldrars födelseland hämtas från RTB-systemet. Om uppgift om födelseland finns sätts födelseland lika med Sverige.

Följande gäller uppgifter som hämtas från personakterna:

- I personakterna finns födelseland i form av födelselän i klartext för personer födda i Sverige. För de personer som är födda utomlands står födelselandet i klartext. Födelselän har anpassats enligt RTB-systemet och översatts till födelseland lika med Sverige i klartext. De födelseländer som står i klartext på personakterna har även genomgått en anpassning enligt RTB-systemets regler.

Följande gäller uppgifter som hämtas från SCB:s register över födda:

- I SCB:s register över födda finns en kod för mors födelselän. Om det finns uppgifter om mors födelselän sätts födelse-land på mor lika med Sverige. Det finns inga uppgifter om faderns födelselän/land i SCB:s register över födda.

### F2.5.5 Modellbaserade beräkningar

I RTB-systemet finns det ca 23 000 personnummer som misstänkts vara återanvända. Detta gäller främst personnummer för avlidna personer. Efter att personen har avlidit har den avlidnes personnummer återanvänts på så sätt att en annan person som har invandrat har tilldelats den avlidnes personnummer. Detta medför att kopplingen till föräldrarna i dessa fall blir osäker. För de personnummer som misstänks vara återanvända finns en markering i registret. I bilaga 1, tabell 6, redovisas en tabell med antal misstänkta återanvända personnummer fördelade efter födelseår på indexpersonen. Det är upp till användaren att bedöma om uppgifterna för sådana personer kan användas.

### F2.5.6 Jämförelser med andra register och datakällor

I framställningen av Flergenerationsregistret görs jämförelser med tidigare års framställning, jämförelse sker också med ungefärligt antal invandrade och födda under senaste kalenderåret, vilka utgör tillkommande indexpersoner.

## F3 Genomförande

### F3.1 Kvantitativ information

I tabell 1 nedan listas antal rader i respektive variant av Flergenerationsregistret för 2020 och för 2019 för jämförelse.

Drygt 12 miljoner indexpersoner hämtas från RTB vid framställningen av populationen till Flergenerationsregistret. Ca 100 personer tas inte med från RTB som indexpersoner då de inte har tekniskt korrekta personnr, i huvudsak saknar dessa ett korrekt värde i månad, vilket oftast är 00. Drygt 160 000 av indexpersonerna har minst en adoptivförälder vilka hämtas till den delen av populationen som avser adopterade.

**Tabell 1**  
**Antal rader per variant för åren 2020, 2019**

Variant	Antal rader 2020	Antal rader 2019
Personer med biologiska föräldrar	12 450 989	12 268 785
Personer med adoptivföräldrar	164 628	162 527
Antal barn per far	4 356 663	4 302 957
Antal barn per mor	4 546 594	4 489 401
Barns ordningsnummer – far	9 675 936	9 551 439
Barns ordningsnummer – mor	10 026 778	9 896 682

Följande uppgifter om föräldrar tas inte med från RTB:

- Ca 76 000 fäder med ofullständigt personnummer, drygt 50 000 av dessa har bara 0 i personnummer, vilket t.ex. kan bero på att ingen person har registrerats som far eller att fadern aldrig varit folkbokförd i Sverige och därmed inte har något personnummer
- Ca 200 fäder är yngre än 14 år vid indexpersonens födelse
- Ca 500 fäder är äldre än 80 år vid indexpersonens födelse
- Ca 36 000 mödrar med ofullständiga personnummer, drygt 26 000 av dessa har bara 0 i personnummer
- Ca 170 mödrar är yngre än 13 år vid indexpersonens födelse
- Ca 400 mödrar är äldre än 60 år vid indexpersonens födelse
- När det finns mer än en uppgift om personnummer på far respektive mor väljs i första hand personnummer på den som är folkbokförd.

Följande uppgifter om föräldrar tas inte med från Personaktsmaterialet:

- Ca 10 fäder och ca 10 mödrar tas inte med från personaktsmaterialet då de har inkorrekta personnummer eller för unga eller för gamla vid indexpersonens födelse.

### **F3.2 Avvikelser från utformningen**

Inga påtagliga avvikelser har gjorts från utformningen.

## **Det statistiska registrets kvalitet**

### **K1 Relevans**

#### **K1.1 Ändamål och informationsbehov**

##### **K1.1.1 Registrets ändamål**

Flergenerationsregistrets huvudsakliga användningsområde är inom forskning där registret används för att komplettera med information om urvalpersoners släktingar och att använda släktingars personnummer för att hämta uppgifter från andra register på SCB eller andra källor.

Registret används även inom SCB för statistik och analys inom olika områden, i huvudsak inom områdena befolkning och demografi.

##### **K1.1.2 Registeranvändares informationsbehov**

Från Flergenerationsregistret kan registeranvändare få tillgång till identiteter på släktingar, vilket möjliggör insamling av uppgifter från andra registerhållare. Detta förekommer främst inom forskning med fall-kontroll eller kohort-design inom flera discipliner.

### **K1.2 Registrets innehåll**

Objekttypen är person och kallas för indexpersoner. För att ingå i Flergenerationsregistret 2020 krävs att indexpersonen är född mellan 1 januari 1932 och 31 december år 2020. Dessutom måste indexpersonen ha varit folkbokförd i Sverige någon gång mellan 1 januari 1961 och 31 december år 2020. Dessa indexpersoner utgör målpopulationen. För indexpersonerna ingår uppgifter om biologiska föräldrar och adoptivföräldrar för de som är adopterade av en eller flera adoptivföräldrar.

#### **K1.2.1 Objekt och population**

Objekttypen är person och kallas för indexpersoner. Målobjekten i Flergenerationsregistret utgörs av personer som är födda mellan 1:a januari 1932 och 31 december 2020 som varit folkbokförda i Sverige någon gång mellan 1:a januari 1961 och 31 december 2020.

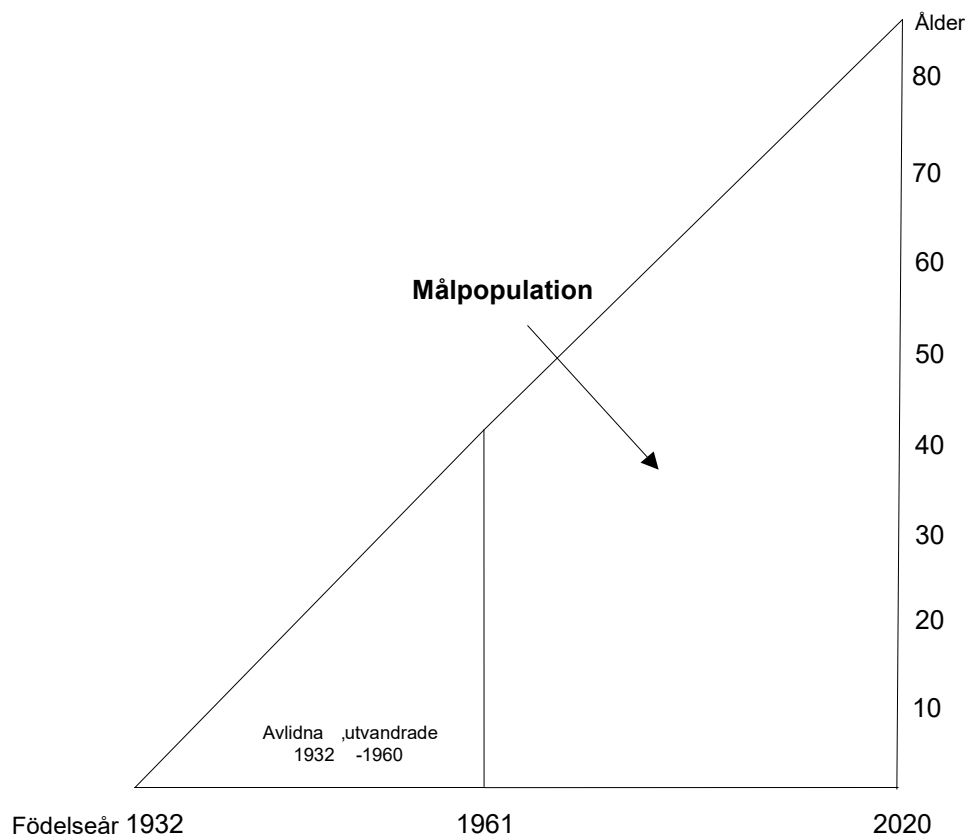
Andras intresseobjekt och intressepopulation kan vara personer som bott i Sverige men aldrig varit folkbokförda, dessa ingår dock inte i registret som indexpersoner. Andra intressepopulationer kan



vara personer som är födda före 1932, eller personer som är födda 1932 eller senare, men som inte varit folkbokförda någon gång sedan 1961, inte heller dessa ingår i registret som indexpersoner.

I diagram 1 illustreras populationen i Flergenerationsregistret i form av ett s.k. Lexisdiagram.

**Diagram 1**  
**Målpopulation i Flergenerationsregistret**



### K1.2.2 Variabler

Målvariablerna föräldrars personnummer i Flergenerationsregistret är personnummer på de personer som registrerats som föräldrar i folkbokföringen. Denna definition kan skilja sig från intressevariabeln biologisk förälder i t.ex. medicinsk forskning där man önskar studera ärftlighet och där fokus ligger på genetiken. SCB har inte gjort någon skattning av hur stor andel av uppgifter om föräldrar i folkbokföringen som inte överensstämmer med de biologiska föräldrarna.

På <https://www.h6.scb.se/metadata/mikrodataregister.aspx> finns mer information om definition, referenstid och härledningar för varje variabel.

#### Flergenerationsregistret innehåller följande variabler:

- Indexpersonens personnummer
- Indexpersonens kön
- Indexpersonens födelseland
- Biologisk fars personnummer
- Biologisk fars födelsetid
- Biologisk fars födelseland
- Biologisk mors personnummer
- Biologisk mors födelsetid

- Biologisk mors födelseland
- Källkod indexpersonens födelseland
- Källkod biologisk fars personnummer
- Källkod biologisk fars födelsetid
- Källkod biologisk fars födelseland
- Källkod biologisk mors personnummer
- Källkod biologisk mors födelsetid
- Källkod biologisk mors födelseland
- Barnets ordningsnummer - mor
- Barnets ordningsnummer - far
- Antal barn - mor
- Antal barn - far
- Adoptivfars personnummer
- Adoptivfars födelsetid
- Adoptivfars födelselandnamn
- Adoptivmors personnummer
- Adoptivmors födelsetid
- Adoptivmors födelselandnamn
- Invandringsdatum
- Datum för adoptionen – adoptivfar
- Datum när adoptionen upphörde – adoptivfar
- Datum för adoptionen – adoptivmor
- Datum när adoptionen upphörde – adoptivmor
- Källkod adopterad indexpersons personnummer
- Källkod adopterad indexpersons födelselandnamn
- Källkod adoptivfars personnummer
- Källkod adoptivfars födelsetid
- Källkod adoptivfars födelselandnamn
- Källkod adoptivmors personnummer
- Källkod adoptivmors födelsetid
- Källkod adoptivmors födelselandnamn
- Källkod invandringsdatum
- Källkod datum för adoptionen – adoptivfar
- Källkod datum när adoptionen upphörde – adoptivfar
- Källkod datum för adoptionen – adoptivmor
- Källkod datum när adoptionen upphörde – adoptivfar
- Markering för återanvänt personnummer – indexperson
- Markering för återanvänt personnummer – biologisk far
- Markering för återanvänt personnummer – biologisk mor

**Personnumret** är en enhetlig identitetsbeteckning för fysiska personer. Personnumret i sin nuvarande utformning tillkom år 1967 men redan 1947 infördes ett system med födelsetid och tresiffrigt

födelsenummer. Kontrollsiffran, som infördes 1967, räknades ut maskinellt med ledning av födelsetiden (sex siffror) och födelsenumret (tre siffror) och läggs till födelsenumret som en fjärde siffra (kontrollsiffra). För beräkning av kontrollsiffran användes den s.k. modulus-10-metoden.

En förutsättning för att uppgift om föräldrarnas personnummer ska finnas är att föräldern har varit folkbokförd någon gång fr.o.m. 1947 då personnummer infördes.

**Kön** härleds från tredje siffran i födelsenumret som ingår som en del i personnumret.

**Födelse***tid* består av år, månad och dag. För föräldrar kan uppgift om födelsetid finnas utan att det finns ett komplett personnummer. T.ex. kan föräldrar som aldrig har varit folkbokförda i Sverige ha uppgift om födelsetid. Även föräldrar som har varit folkbokförda i Sverige kan enbart ha uppgift om födelsetid t.ex. om föräldern dog eller emigrerade före 1947. Det finns även fall där de fyra sista siffrorna ej är korrekta i personnumret men där födelsetiden ändå går att fastställa.

**Födelse***land***namm** anger födelselandets benämning och hänförs till förhållandena vid födelsetidpunkten. Fram till år 1947 räknades alla personer som fötts i utlandet som utrikes födda. Under perioden 1947-2013 registrerades barn som fötts utomlands som född i Sverige om modern vid barnets födelse var folkbokförd i Sverige. Från den 1 januari 2014 gäller som en huvudregel att barn som föds i utlandet till en folkbokförd mor i fortsättningen inte ska folkbokföras från födelsen. Bakgrunden till bestämmelsen är i första hand hänsyn till folkbokföringens uppgift att redovisa personer som är bosatta i landet. Folkbokföring sker i stället först om barnet flyttar in till Sverige och då uppfyller kraven för folkbokföring. För barn som är födda före den 1 januari 2014 gäller fortfarande äldre bestämmelser även om anmälan kommer in till Skatteverket därefter. Skatteverket kan folkbokföra ett barn som är fött i utlandet från födelsen i följande två situationer:

- Om barnets förälder är utsänd i svenska statens tjänst och folkbokförd i Sverige med stöd av 14 § FOL.
- Om det finns synnerliga skäl enligt 2 § andra stycket 3 FOL.

Barn födda i Sverige av icke folkbokförd mor, kan ha födelseland Sverige. Detta gäller fram till 1997.

**Biologisk mor:** Den kvinna som föder ett barn anses som barnets mor, det kallas moderskapspresumtion. Särskilda regler gäller för moderskap för personer som får barn efter att ha ändrat könstillhörighet. Om barnets mor är gift, registrerad partner eller sambo med en annan kvinna ingår inte denna andra kvinna som biologisk förälder i Flergenerationsregistret.

**Biologisk far** fastställs på följande sätt: Om modern är gift/nybliven änka vid barnets födelse anses maken vara far till barnet, det kallas faderskapspresumtion. I övriga fall måste faderskapet fastställas genom bekräftelse hos socialnämnden i den kommun där barnet är folkbokfört eller genom en dom från domstolen och inrapporteras då senare och ej i samband med födelsen. Fastställande av faderskap för ett barn som fötts av en surrogatmor beror på omständigheterna vid barnets födelse och styrande lagstiftning.

**Adoptivföräldrar:** I Sverige är det tingsrätten som beslutar om adoptioner. När ett adoptionsbeslut har fått laga kraft, det vill säga att domen inte längre kan överklagas, skickar tingsrätten ett meddelande till Skatteverket. Skatteverket registrerar adoptionen i folkbokföringen för barnet, adoptivföräldrarna och de biologiska föräldrarna. En adoption som har genomförts utomlands kan under vissa förutsättningar erkännas i Sverige. Vilka förutsättningar som gäller beror bland annat på i vilket land adoptionen har genomförts. Skatteverket bedömer om det utländska adoptionsbeslutet kan registreras i folkbokföringen.

**Källkoden** ger information om uppgiften är hämtad från RTB, personakterna eller SCB:s register över födda. När det gäller indexpersonens eller föräldrarnas födelseland kan uppgiften även ha FoB som källkod.

**Barnets ordningsnummer** anger barnets ordningsnummer bland biologiska barn inom registret till den biologiska modern respektive fadern. Variabeln är härledd. Personer i tvilling- eller andra

flerbarnsfödslar med samma födelsedatum har slumpmässiga ordningsnummer då klockslag för födelsen inte ingår i registret.

För indexpersoner med svenskfödda föräldrar födda 1915 eller senare är ordningsnumret av god kvalitet, d.v.s. så gott som alla indexpersoner i syskonskaran ingår i registret. Man bör dock observera att syskon som inte har varit folkbokförda någon gång sedan 1961 saknas helt och syskon som har avlidit 1961–1997 ofta saknar uppgift om föräldrar. I samband med kompletteringen av de indexpersoner som avlidit 1961–1967 fick fler personer uppgifter om föräldrar. Om föräldrarna är födda före 1910 bör man inte använda Flergenerationsregistret för att härleda syskonskaror.

För indexpersoner med utrikes födda föräldrar är ordningsnumret av sämre kvalitet. Indexpersoner som har invandrat i vuxen ålder saknar relationer till sina föräldrar och saknar ordningsnummer. Indexpersoner som har invandrat före 18 års ålder eller som är födda i Sverige har oftast uppgift om föräldrar samt ordningsnummer. Detta medför att syskonskaror kan härledas. I dessa fall ingår endast syskon som har varit folkbokförda någon gång sedan 1961 i Sverige och som vid invandringen var yngre än 18 år eller som är födda i Sverige.

När man använder barnets ordningsnummer eller härleder syskonskaror för indexpersoner med utrikes födda föräldrar måste man alltid beakta att man rör sig med ett material med större felkällor än vad som gäller för indexpersoner med svenskfödda föräldrar. Om föräldern är under 20 år vid invandringen bör uppgifterna ha stor tillförlitlighet.

**Antal barn** anger antal biologiska barn i registret per mor respektive per far. Variabeln är härledd. I övrigt se kommentarer angående variabeln Barnets ordningsnummer.

**Invandringsdatum** anger datum för första invandring för de adopterade indexpersoner som är födda utomlands.

**Datum** för när adoptionen började och eventuellt upphörde för adoptivmor respektive adoptivfar finns huvudsakligen fr.o.m. 1991.

**Markering för återanvänt personnummer** finns för de personnummer som misstänks vara återanvända. För mer detaljerad beskrivning se F2.5.5, K2.2.5 och Tabell 6 i bilaga 1.

### **K1.2.3 Referenstider**

Registret avser perioden 1961-01-01 - 2020-12-31. I registret ingår uppgifter som avser perioden och som inkommit från Skatteverket t.o.m. den 31 januari året efter referenstidens slutdatum.

## **K2 Tillförlitlighet**

### **K2.1 Tillförlitlighet totalt**

RTB och Flergenerationsregistrets kvalitet bestäms huvudsakligen av de administrativa system som registret bygger på. Äldre data administrerades av pastorsämbetena. Sedan 1991 är det Skatteverket som samlar in, mäter och registrerar uppgifterna. I nutid används folkbokföringsuppgifter brett i samhället och då ökar chansen för att fel upptäcks och rättas. Vissa myndigheter har enligt lag skyldighet att återrapportera fel i folkbokföringen till Skatteverket. De senaste åren har Skatteverket prioriterat arbetet med att förbättra kunskapen om kvaliteten i folkbokföringsregistret. SCB har tillsammans med Skatteverket utarbetat en metod för att bl.a. mäta övertäckning respektive undertäckning. Antalet personer som tillhör övertäckningen, vilken inte påverkar Flergenerationsregistret, bedöms vara cirka 65 000, den minst vanliga osäkerhetskällan är undertäckning med cirka 12 000 personer. För RTB har kontrollundersökningar gjorts där man jämfört uppgifterna i RTB med Skatteverkets folkbokföringsdatabas. Dessa visar på att innehållet i folkbokföringen och RTB överensstämmer i mycket hög grad. Den sammantagna bedömningen av RTB är att den totala tillförlitligheten är god.

I princip alla personer födda 1932 eller senare som har varit folkbokförda i Sverige någon gång sedan 1961 ingår i Flergenerationsregistret som indexpersoner. Om det finns uppgift om föräldrar beror på främst på om personen är född i Sverige eller ej, födelseår, dödsår samt om föräldrarna varit folkbokförda i Sverige. Det här innebär att tillförlitligheten för statistiken är hög för personer födda i Sverige men att det förekommer osäkerhet kring personer födda i andra länder.

Personer som avlidit eller emigrerat uppdateras inte med nya uppgifter från folkbokföringen i RTB.

## **K2.2 Osäkerhetskällor**

### **K2.2.1 Täckning**

Eftersom målpopulationen är definierad som de som varit folkbokförda under perioden och det förekommer väldigt få registerfel kopplat till det är övertäckningen i stort sett obefintlig. I princip alla personer födda 1932 eller senare som har varit folkbokförda i Sverige någon gång sedan 1961 ingår i Flergenerationsregistret som indexpersoner. Om det finns uppgift om föräldrar beror på främst på om personen är född i Sverige eller ej, födelseår, dödsår samt om föräldrarna varit folkbokförda i Sverige.

Den undertäckning som påverkar Registret över totalbefolkningen på grund av försenad rapportering av uppgifter från Skatteverket påverkar även Flergenerationsregistret. Sen rapportering av födda och invandrade efter bryttidpunkten utgör undertäckning. Sent rapporterade nyfödda ger upphov till mycket små problem tack vare de snabba rapporteringsrutinerna. För nyfödda uppskattas undertäckningen vara cirka 0,1 procent av 0-åringarna. Däremot har sent rapporterade invandringar ökat kraftigt de senaste åren, särskilt för personer från EU/EES-länder. Under 2020 inkom drygt 3700 invandringar som avsåg 2019, vilket på årsbasis utgör cirka 4,3 % av antalet invandringar totalt 2019. Personerna som utgör undertäckningen ett år ingår dock i framställningen av Flergenerationsregistret nästkommande år.

Uppgifter ur folkbokföringen som används sällan i samhället, t.ex. uppgifter om adopterade, kan antas ha något lägre tillförlitlighet än variabler som används frekvent av många myndigheter.

### **K2.2.2 Mätning**

#### **RTB:**

Uppgifterna i RTB hämtas nästan uteslutande från Skatteverket. Primärt är det de som samlar in och registrerar uppgifterna. Registrets kvalitet bestäms därför huvudsakligen av kvaliteten i Skatteverkets administrativa system och register. Eftersom en stor del av rapporteringen till folkbokföringssystemet sköts av barnmorskor, vigselförrättare, domstolar eller läkare där rapporteringen är en del av arbetsuppgifterna kan man utgå från att sådana uppgifter rapporteras skyndsamt och med små mätfel.

Registrets kvalitet bestäms huvudsakligen av de administrativa system som registret bygger på samt hur dessa har fungerat över tid. Folkbokföringen överfördes från pastorsämbetena till de lokala skattekontoren 1991. I samband med omorganisationen dataregistrerade dåvarande Riksskatteverket samtliga personakter för de personer som var folkbokförda 30 juni 1991. Personakter för avlidna 1947 – 30 juni 1991 dataregistrerades inte. När det gäller personer som har utvandrat under samma tidsperiod har Riksskatteverket dataregistrerat personakter för de personer som är födda 1920 eller senare.

Omorganisationen medförde ett helt nytt ADB-system för folkbokföring. I det nya systemet, som omfattar registrering och lagring av data, infördes också en del nya uppgifter t.ex. uppgifter om föräldrar och barn.

I samband med denna omorganisation och massregistrering av uppgifter på Skatteverket kring 1991 kan felregistreringar av uppgifter om föräldrars personnummer ha förekommit. Felaktiga uppgifter kan sedan upptäckas löpande, t.ex. i samband med bouppteckningar och Skatteverket kan då avisera rätt uppgifter om föräldrar till RTB.

Sett till hela Flergenerationsregistret kan man säga att mätfelelen är försumbara, men beroende på vilken population man är intresserad av kan vissa typer av mätfel vara allvarliga, t.ex. om man bara är intresserad av föräldrar till barn födda okt-dec senaste året, då uppgifter om far i hög grad inte hunnit inkomma för barn till ogifta mödrar.

### **Äldre folkbokföringsmaterial**

För att kunna göra kopplingar mellan indexpersoner och deras föräldrar har följande källor använts:

- Personakter
- SCB:s register över födda

**Personakterna:** I folkbokföringen vid pastorsämbetena fördes innan 1 juli 1991 personakter med uppgifter om befolkningen (se bilaga 3). Personakterna innehåller bl.a. kopplingar mellan barn och föräldrar. Personakterna upprättades för alla personer som var folkbokförda i Sverige 1947 av pastorsämbetena. Därefter upprättades det en personakt för de personer som föddes eller immigrerade fram till 30 juni 1991.

Under 1999 påbörjades diskussioner med Karolinska Institutet kring möjligheterna att komplettera och utvidga Flergenerationsregistret. Med komplettering avses att variabler där uppgift saknas i dagens befintliga register kompletteras. Utvidgning innebär att dagens registerpopulation utökas med ytterligare indexpersoner födda före 1932 eller folkbokförda före 1961.

Under år 2002 startade arbetet med att komplettera Flergenerationsregistret. Det är främst biologiska föräldrars personnummer som har varit intressanta att komplettera men även variabeln födelseland för både föräldrar och indexpersoner har kompletterats i de fall det har varit möjligt.

Kompletteringsarbetet har varit koncentrerat till de indexpersoner som avlidit före 1 juli 1991. Anledningen till denna avgränsning är att i samband med att folkbokföringen övergick från pastorsämbetena till Riksskatteverket, dataregistrerades samtliga personakter för de personer som var folkbokförda 30 juni 1991. Dessutom dataregistrerades personakter för personer födda 1920 eller senare och som emigrerade mellan 1947 och 30 juni 1991. Detta medför att en stor del av de indexpersoner som har avlidit mellan 1961-30 juni 1991 saknar uppgift om föräldrar p.g.a. att de avlidnas personakter ej har dataregistrerats.

Arbetet påbörjades under år 2002 och avslutades den 31 december år 2004. I samband med att Flergenerationsregistret framställdes i mars 2005 avslutades kompletteringsarbetet av registret.

Kompletteringsarbetet via personakter var inriktat på de personer som har avlidit 1961-1967 och som var födda under perioden 1932-1967. Förutom de relationer som skapats mellan de avlidna indexpersonerna och deras föräldrar skapades även relationer mellan de avlidna och deras barn. Det medför att även de avlidnas barn kompletterades i de fall som de saknade uppgift om biologiska föräldrar i Flergenerationsregistret.

Även personakter för de som avlidit mellan 1947 och 1960 dataregistrerades. Dessa personer ingår inte i Flergenerationsregistrets population men det kan finnas uppgifter på deras personakt som kan kopplas till någon redan befintlig indexperson i registret. Uppgifterna från personakterna för de avlidna mellan 1947-1960 sparas för att användas i en eventuell utvidgning av populationen.

För mer information om skanning och dataregistrering av personakterna se Bakgrundsfakta till Befolknings- Välfärdsstatistik 2005 "Datafångst av personakter för komplettering av Flergenerationsregistret".

**SCB:s register över födda:** Mellan 1961 och 1967 kodades och stansades inkomna uppgifter om födelser på SCB. Uppgifterna hämtades från s.k. plåtregister hos Länsbyråerna för folkbokföring. Avtryckskort av plåtregistret skickades till SCB där det granskades och kodades. Därefter överfördes uppgifterna till magnetband. Därefter har SCB årligen framställt register över födda med uppgifter från pastorsämbetena och de lokala skattekontoren. Registret över födda innehåller uppgifter om bl.a.

föräldrar för de personer som har fötts under perioden 1961–1997. Registerkompletteringen berör framför allt de indexpersoner som avled 1968–1991 och föddes 1961–1991.

I SCB:s register över födda finns uppgift om den biologiska modern och i de fall modern var gift vid barnets födelse även uppgift om maken då denne vid födelsen antas vara fadern.

Dessa register används i framställningen av Flergenerationsregistret för att inhämta uppgifter om föräldrar när dessa saknas sedan framställandet av Flergenerationsregistret 2002.

### K2.2.3 Bortfall

Om det finns uppgift om föräldrar beror på främst på om personen är född i Sverige eller ej, födelseår, dödsår samt om föräldrarna varit folkbokförda i Sverige.

Nedan redovisas det partiella bortfallet för de mest använda variablerna. Det är viktigt att beakta partiellt bortfall och hur det påverkar olika grupper, t.ex. utrikes födda, har ett partiellt bortfall vad gäller personnummer på föräldrar som är omfattande och känt.

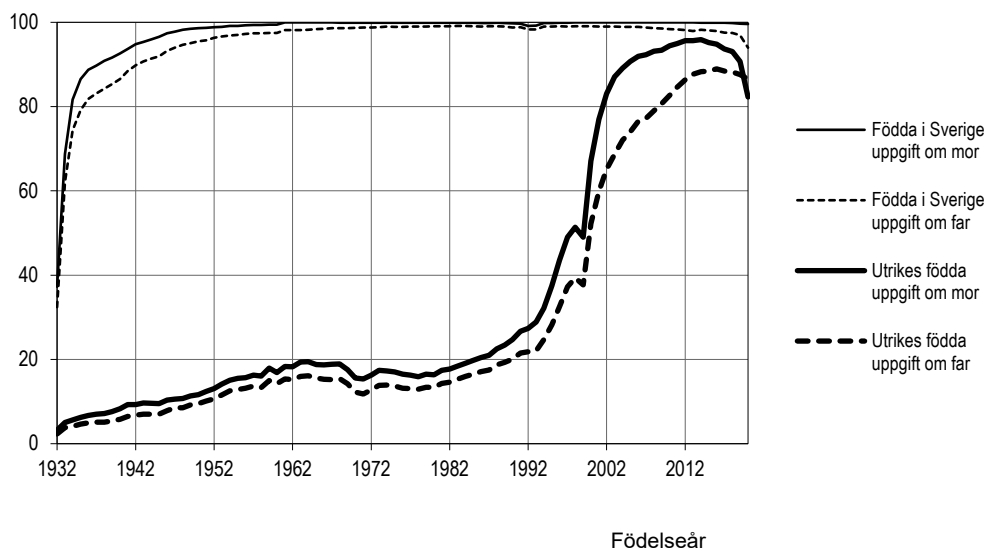
### Biologiska föräldrar

Andelen indexpersoner som har uppgift om biologiska föräldrars personnummer skiljer sig mycket mellan grupperna födda i Sverige och utrikes födda (se diagram 2 och tabell 1 i Bilaga 1).

### Diagram 2

#### Andel indexpersoner med uppgifter om föräldrar

Procent



Andelen indexpersoner som har uppgift om föräldrars personnummer skiljer sig även åt mellan andra delpopulationer (se tabell 2 nedan).

### Tabell 2

#### Andel indexpersoner med personnummer för mor respektive far

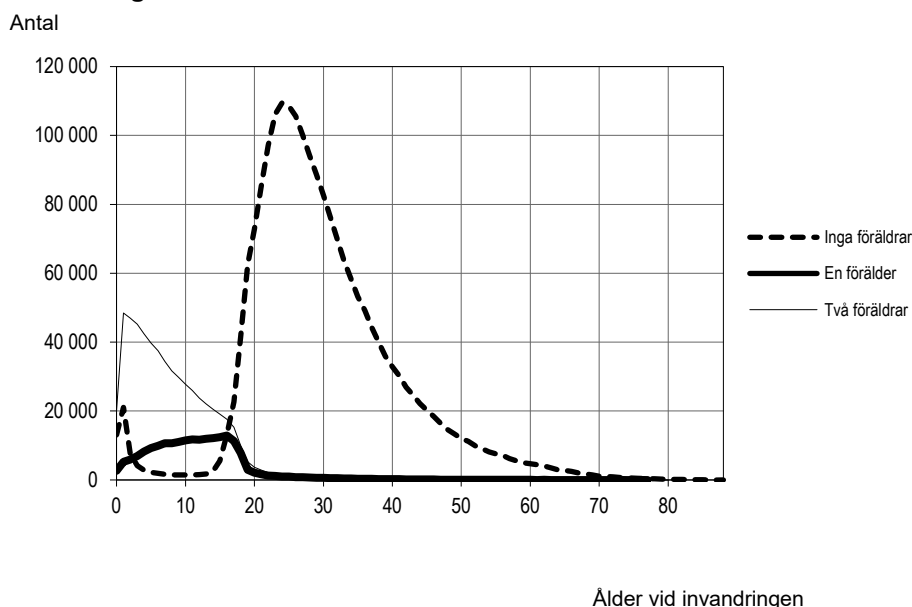
Indexpersoner	Andel med personnummer för mor (procent)	Andel med personnummer för far (procent)
Födda i Sverige	98	96
Födda i Sverige 1950 el senare	100	98
Utrikes födda	26	22
Födda i Sverige, avlidna 1961–2020	86	79
Utrikes födda, avlidna 1961–2020	16	12
Samtliga	81	78

Om uppgift om föräldrar finns för de utrikes födda påverkas av vid vilken ålder man kom till Sverige och om man kom ensam eller tillsammans med sina föräldrar.

För utrikes födda personer som invandrar i vuxen ålder registreras relationen förälder-barn bara om den är styrkt genom t.ex. födelseattest. Utlandsadopterade barn saknar oftast uppgift om biologiska föräldrar i Flergenerationsregistret p.g.a. att de invandrat till Sverige utan sina biologiska föräldrar.

I diagram 3 åskådliggörs sambandet mellan ålder vid invandring och om man har uppgift om föräldrar eller ej.

**Diagram 3** Antal indexpersoner med uppgifter om 0, 1 eller 2 föräldrar fördelade efter ålder vid invandringen



I tabell 3 nedan redovisas hur många generationer bakåt varje indexperson kan följas maximalt. För 19 procent av indexpersonerna finns inga uppgifter om tidigare generationer p.g.a. att de inte har uppgift om någon förälder i Flergenerationsregistret. 32 procent av indexpersonerna har uppgift om minst en förälder i Flergenerationsregistret, men saknar uppgifter om mor och farföräldrar. 4 646 indexpersoner har uppgift om minst en person fem generationer tillbaka. De indexpersoner som kan följas i fem generationer är födda 2006 eller senare. För mer detaljerad information se tabellbilagan, tabell 12.

**Tabell 3**  
Antal tidigare generationer som kan följas maximalt per indexperson

Antal generationer	Indexpersoner	
	Antal	Andel (procent)
0	2 351 747	19
1	4 032 730	32
2	2 984 576	24
3	2 453 998	20
4	623 292	5
5	4 646	0
<b>Totalt</b>	<b>12 450 989</b>	<b>100</b>

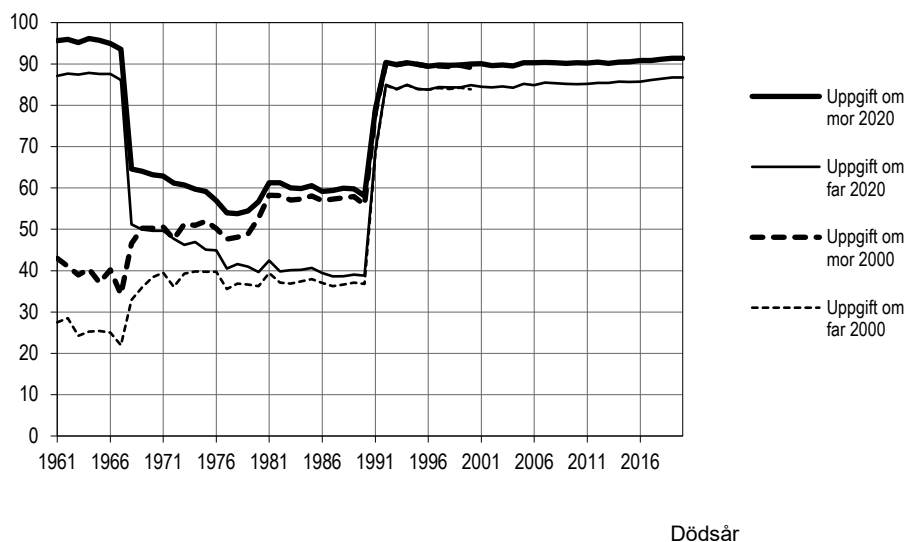


## Avlidna

I diagram 4 visas andelen avlidna indexpersoner med uppgift om föräldrar och hur andelen med uppgift om föräldrar ökat genom kompletteringar från personakter och SCB:s register över födda.

**Diagram 4**  
**Avlidna 1961–2020 födda i Sverige. Andel med uppgift om föräldrar före och efter komplettering**

Procent



I diagram 4 syns tydligt att andelen indexpersoner med uppgift om föräldrar ökar för de som har avlidit efter 1991. Anledning är att folkbokföringen omorganiserades 1 juli 1991 och i samband med det dataregistrerades personakterna för de som var folkbokförda 1 juli 1991. För de indexpersoner som har avlidit 1980 eller senare togs vissa basuppgifter med för personen när Riksskatteverket gjorde sin grundläggning i samband med folkbokföringens omorganisation. Detta förklarar varför indexpersoner som avlidit 1980 eller senare har något större andel med uppgift om föräldrar.

I tabellerna 11A och 11B i bilaga 1 redovisas resultatet av kompletteringen från personakterna och SCB:s register över födda för de indexpersoner som har avlidit mellan 1961–2020.

För de indexpersoner som saknar uppgift om föräldrar går det att hämta uppgifter från Folk- och bostadsräkningarna om s.k. FoB-föräldrar. Observera att det inte är några säkerställda biologiska relationer mellan barn och föräldrar som finns i Folk- och bostadsräkningarna. För mer information om FoB-föräldrar se avsnitt "FoB-föräldrar".

I tabell 4, nedan, redovisas antal uppgifter fördelade efter respektive källa. Totalt innehåller Flergenerationsregistret drygt 12 miljoner indexpersoner.

**Tabell 4**  
**Antal uppgifter per källa**

Variabler	Källa				
	RTB	Pakt	Födda	FoB	Uppgift saknas
Födelseland–indexperson	12 371 055	11 990	9 841	2 125	55 978
Födelseland–far	9 551 227	4 857	14	7 397	2 887 494
Födelseland–mor	9 951 772	3 750	717	4 228	2 490 522
Födelseid–far	9 916 250	18 327	10 922		2 505 490
Födelseid–mor	10 093 502	15 590	11 620		2 330 277
Personnummer–far	9 646 248	17 300	12 388		2 775 053
Personnummer–mor	9 999 598	15 188	11 992		2 424 211
<b>Totalt</b>	<b>71 529 652</b>	<b>87 002</b>	<b>57 494</b>	<b>13 750</b>	<b>15 469 025</b>

Uppgifterna från personakterna har genererat ca 87 000 nya uppgifter. Från SCB:s register över födda har ca 57 000 uppgifter använts. Registerkompletteringen från SCB:s register över födda omfattar framför allt de indexpersoner som har avlidit 1968–1991 och som är födda 1961–1991. Knappt 14 000 uppgifter om födelseland har hämtats från FoB.

Totalt är det ca 39 000 indexpersoner som genom komplettering från personakterna och SCB:s register över födda har fått uppgift om mors och/eller fars personnummer. Av dessa har ca 21 000 indexpersoner kompletterats med uppgifter om någon eller båda föräldrarnas personnummer från personakterna. Motsvarande siffra för de indexpersoner som uppdaterats om någon eller båda föräldrarnas personnummer från SCB:s register över födda är ca 18 000.

Nedan visas statistik över hur uppgifterna i Flergenerationsregistret 2020 fördelar sig för indexpersonerna.

Antal indexpersoner som har samtliga uppgifter	9 448 025
därav – alla uppgifter kommer från RTB	9 394 226
– alla uppgifter kommer från personakterna	100
Antal indexpersoner utan någon uppgift	45 856

Eftersom SCB:s register över födda saknar uppgift om fars födelseland finns det inte några indexpersoner som har samtliga uppgifter hämtade från SCB:s register över födda.

### **Adoptioner**

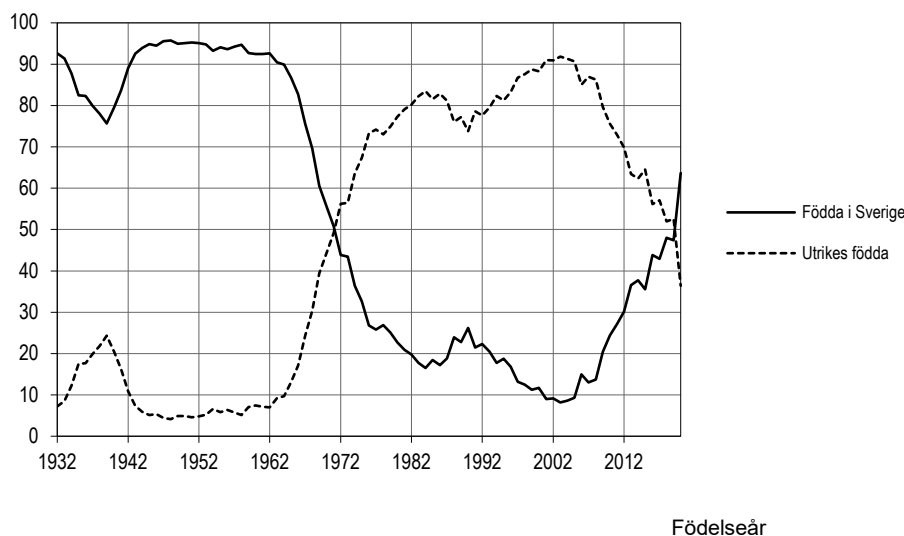
Med adopterad avses personer som har minst en adoptivförälder.

Antalet adopterade indexpersoner i Flergenerationsregistret är ca 160 000. Av dessa är 61 procent födda i Sverige.

Antalet adopterade unga personer är mycket litet. Totalt finns 55 adopterade indexpersoner födda 2020, varav 35 är födda i Sverige.

**Diagram 5**  
**Andel adopterade indexpersoner efter födelse-land och födelseår**

Procent



Uppgift om tidpunkt för adoption finns fr.o.m. 1991. För utrikes födda personer kan adoptionsår skattas med hjälp av uppgift om första invandringsår.

I bilaga 2, tabell 14–16, finns uppgifter om adopterade indexpersoner och adoptivföräldrar.

#### *Födelseland*

Variabeln har ett litet partiellt bortfall. Drygt 50 000 (0,4%) personer har okänt födelseland

#### **K2.2.4 Bearbetningar**

Då uppgifterna registreras och bearbetas inom folkbokföringen på Skatteverket genomförs både manuella och maskinella kontroller som kan ge upphov till rättelser och korrigeringar. När uppgifterna sedan aviserats till SCB granskas de i de olika skeden av bearbetningar som görs innan de godkänns för inläggning i RTB:s slutliga observationsregister. Granskningsregler är framtagna i samarbete med enheten för befolkningsstatistik och granskningen loggas och sparas i SQL-tabeller.

Framställningen av Flergenerationsregistret sker mestadels i form av färdiga script med bara få manuella moment, bl.a. för att minska risken för att fel ska uppstå i bearbetningarna.

I framställningen av Flergenerationsregistret finns en risk att korrekta uppgifter om föräldrar har valts bort i med att det i bearbetningarna ingår åldersgränser. I framställningen av Flergenerationsregistret 2020 raderades ca 700 fäder och 600 mödrar som var för unga eller för gamla vid indexpersonens födelse för att godkännas som förälder. Denna kontroll utförs utifrån antagandet att fler uppgifter är felaktiga än korrekta. Raderandet av dessa uppgifter om föräldrar innebär en obetydlig osäkerhet på helheten, men det innebär att registret inte är möjligt att använda för att studera de allra yngsta eller äldsta föräldrarna eller deras barn då dessa inte finns som föräldrar i registret.

#### **K2.2.5 Modellantaganden**

I RTB-systemet finns det ca 23 000 personnummer som misstänkts vara återanvända. Detta gäller främst personnummer för avlidna personer. Efter att personen har avlidit har den avlidnes personnummer återanvänts på så sätt att en annan person som har invandrat har tilldelats den avlidnes personnummer. Detta medför att kopplingen till föräldrarna i dessa fall blir osäker. För de personnummer som misstänks vara återanvända finns en markering i registret. I bilaga 1, tabell 6,

redovisas en tabell med antal misstänkta återanvända personnummer fördelade efter födelseår på indexpersonen. Det är upp till användaren att bedöma om uppgifterna för sådana personer kan användas.

### **K2.3 Preliminärt register jämfört med slutligt**

Endast slutligt observationsregister tas fram.

## **K3 Aktualitet och punktlighet**

### **K3.1 Framställningstid**

I framställningen av RTB inväntas aviseringar från Skatteverket avseende den 31 december till 31 jan året efter. I februari påbörjas framställningen av Flergenerationsregistret, vilket tar drygt en månad. Det innebär att Flergenerationsregistret, samtliga varianter, är klara i början av mars året efter referenstidens slutdatum.

### **K3.2 Frekvens**

Flergenerationsregistret framställs årligen.

### **K3.3 Punktlighet**

Framställningstiden för Flergenerationsregistret är ca 5 veckor.

Det finns inte något officiellt datum för när registret ska vara klart. Vanligtvis har årsversioner av registret varit klara att använda under mars månad efterföljande år. Registren avser kända förhållanden vid senaste årsskiftet.

## **K4 Tillgänglighet och tydlighet**

### **K4.1 Tillgång till registret**

Uppgifter ur Flergenerationsregistret kan lämnas ut för forskning och statistikändamål. Varje förfrågan till SCB om utlämnande av mikrodata sekretessprövas. SCB lyder under statistiksekretessen som återfinns i 24 kap 8 § Offentlighets- och sekretesslagen ([2009:400](#)). Vid automatiserad behandling av personuppgifter gäller även reglerna i dataskyddsförordningen.

Efter godkänd prövning kan forskare och utredare få tillgång till avidentifierade mikrodata för egna bearbetningar i t.ex. MONA.

En skriftlig begäran om de uppgifter som önskas skickas till SCB. Mer information om hur man begär uppgifter samt beställningsblankett finns på SCB:s webbplats, [www.scb.se](http://www.scb.se). När uppgifterna ska användas i forskning ser SCB gärna att en projektbeskrivning bifogas. Om forskningsprojektet har prövats av en regional etikprövningsnämnd bör även ansökan och beslut bifogas. I de fall som uppgifterna kan lämnas ut lämnas en offert som innehåller en beskrivning av SCB:s åtagande, leveranstidpunkt och pris.

Endast senaste årgången av Flergenerationsregistret är relevant för nya uttag. Ett par äldre versioner sparas på SCB för eventuella felsökningar. Så länge registret finns vid SCB arkiveras inte registret vid Riksarkivet.

Flergenerationsregistret används också internt på SCB i framställning av den officiella statistiken.

### **K4.2 Informationsspridning**

Interna användare på SCB informeras via mejl när registret är framställt. Handläggare som

### **K4.3 Dokumentation**

Variabelförteckningar och datamängdsbeskrivningar återges i MetaPlus, som bland annat finns på [www.scb.se](http://www.scb.se).

Arbetet med produktion och utveckling av Flergenerationsregistret har resulterat i nedanstående publicerade rapporter.

- Bakgrundsfakta till Befolknings- och Velfärdsstatistik 2001:5 "Flergenerationsregistret"
- Bakgrundsfakta till Befolknings- och Velfärdsstatistik 2001:6 "Utredning om komplettering och utvidgning av Flergenerationsregistret"
- Bakgrundsfakta till Befolknings- och Velfärdsstatistik 2002:1 "Komplettering av Flergenerationsregistret – resultat från provregistrering av personakter över avlidna 1947–1967"

Bakgrundsfakta, som avser versionerna 2002-2016 finns publicerade med följande namn:

- Bakgrundsfakta till Befolknings- och Velfärdsstatistik ÅÅÅÅ:x "Flergenerationsregistret ÅÅÅÅ – En beskrivning av innehåll och kvalitet"

Dokumentationen "Det statistiska registrets framställning och kvalitet" finns för version 2019.

## **K5 Jämförbarhet och sammanvändbarhet**

### **K5.1 Jämförbarhet över tid**

Flergenerationsregistret framställdes för första gången 2000 och innehöll folkbokföringsuppgifter till och med 31/12 1999. Sedan dess har årliga register tagits fram och sedan Flergenerationsregistret 2002 kompletteras uppgifterna från RTB med information från personakter och SCB:s register över födda.

Antalet indexpersoner ökar för varje årgång av registret. Nyfödda och immigrerade personer bidrar till ökningen.

Vanligtvis ändras få personers uppgifter mellan två versioner av Flergenerationsregistret. Som exempel kan nämnas att ca 200 personer har i de två senaste versionerna av Flergenerationsregistret olika uppgifter om mors personnummer. I den senaste versionen har dock två större korrigeringar gjorts. Den första korrigeringen har gjorts efter att SCB upptäckt att Skatteverket sedan år 2000 felaktigt har aviserat ett antal adoptivrelationer som avslutade på barnets 18-årsdag, trots att så inte var fallet. Felet rör barn födda mellan 1982-2003. Denna korrigering innebar att slutdatum för 697 relationer mellan barn och adoptivmor samt 282 relationer mellan barn och adoptivfar har ändrats.

Den andra korrigeringen gjordes efter upptäckt att vissa aviseringar från Skatteverket till RTB under 2002-2017 som avsåg adoptivföräldrar har tolkats som biologiska föräldrar. Denna korrigering innebar att 863 biologiska barn-morrelationer och 845 barn-farrelationer togs bort och att motsvarande adoptivrelationer skapades i RTB. Därför kan uppgifter om biologiska föräldrar saknas efter denna korrigering.

Uppgifterna i RTB-systemet från folkbokföringssystemet är beroende av de definitioner och regler som används där. Folkbokföringens innehåll har sedan 1968, då RTB-systemet skapades, till stora delar varit detsamma. I kapitel U5 Historik redovisas några viktiga förändringar som påverkat jämförbarheten över tid.

Inga variabler är nya eller förändrade i årets version jämfört med föregående års version.

### **K5.2 Sammanvändbarhet med andra register**

Flergenerationsregistret är i första hand avsett för forskning och sammanvändning med andra register är i många fall nödvändig. Då Flergenerationsregistret innehåller personnummer kan det

samanvändas med i princip alla andra register som innehåller personnummer om det finns tillstånd. Registret används t.ex. i medicinska studier där släktskap är av central betydelse. Exempel på register där bakgrundsinformation eller utfallsdata kan hämtas för studiepopulationen är Folk- och bostadsräkningarna, Socialstyrelsens cancerregister eller andra medicinska register.

Samanvändning med andra register kan ske efter utlämnandeprövning av respektive myndighet i varje enskilt fall.

### **Jämförelse med föräldrar i Folk- och bostadsräkningarna**

I Folk- och bostadsräkningarna 1960–1990 finns uppgifter om vilka personer som tillhör samma bostadshushåll, d.v.s. som bor i samma bostadslägenhet. Utifrån uppgifter om hushållsställning och civilstånd kan information om FoB-föräldrar och FoB-syskon/barn härledas. *Observera att i FoB är inte släktskapet fastställt vilket medför att inga biologiska relationer mellan barn/syskon och föräldrar kan redovisas.*

FoB-förälder är den vuxne mannen/kvinnan som tillhör samma bostadshushåll som barnet. Härledningarna sker med hjälp av följande variabler: hushållsställning, civilstånd och ålder. Definitionen på FoB-föräldrar/syskon skiljer sig något åt mellan de olika FoB-årgångarna.

Information om FoB-föräldrar kan användas där det är tillämpligt, t.ex. i studier som avser arv kontra miljö.

En jämförelse har gjorts bland de som har uppgift om både biologisk förälder och FoB-förälder för att se i hur stor utsträckning FoB-förälder överensstämmer med biologisk förälder.

FoB-mor och biologisk mor överensstämmer för mellan 96 och 98 procent av indexpersonerna. Andelen indexpersoner där uppgift om FoB-far och biologisk far överensstämmer är något lägre, mellan 93 och 96 procent.

För de indexpersoner där uppgift om FoB-förälder och biologisk förälder inte överensstämmer har ytterligare analys gjorts för att se om det är mor- eller farförälder som är FoB-förälder. För mindre än 1 procent av indexpersonerna överensstämmer FoB-föräldrarna med mor- eller farförälder. Det finns skillnader beroende på indexpersonens ålder. Ju yngre indexperson desto vanligare att FoB-föräldern är en mor- eller farförälder.

## **Allmänna uppgifter**

### **U1 Sekretess och personuppgiftsbehandling**

I myndigheternas särskilda verksamhet för framställning av statistik gäller sekretess enligt 24 kap. 8 § offentlighets- och sekretesslagen ([2009:400](#)).

Vid behandling av personuppgifter, dvs. information som direkt eller indirekt kan hänföras till en person som är i livet, gäller lagen ([2001:99](#)) och förordningen ([2001:100](#)) om den officiella statistiken samt EU:s dataskyddsförordning ([2016/679](#)).

Avidentifierade mikrodata från Flergenerationsregistret kan lämnas ut till forskning och statistikändamål efter sekretessprövning om SCB bedömer att det finns stöd för att behandla uppgifterna.

### **U2 Bevarande och gallring**

Bevarandebestånd är under utredning.

### **U3 Uppgiftsskyldighet**

Uppgiftsskyldighet föreligger enligt förordning om den officiella statistiken ([2001:100](#)), vilket innebär att myndigheter såsom Skatteverket ska lämna de uppgifter som behövs för framställning av statistiken.

### **U4 EU-reglering och internationell rapportering**

Ingen EU-reglering finns för Flergenerationsregistret.

### **U5 Historik**

Flergenerationsregistret har framställts årligen sedan 2000. Nedan beskrivs kortfattat några förändringar och händelser i bl.a. folkbokföringen som har betydelse för framställandet av registret samt för om uppgift om förälder finns eller ej.

Personnummer infördes i samband med att personakter upprättades för alla personer som var kyrkobokförda i Sverige 1947. I personakten registrerades föräldrar till personer som var 15 år eller yngre år 1947. Detta innebär att uppgifter om föräldrar huvudsakligen finns för de personer som är födda 1932 eller senare.

Arbetet med att upprätta personakter för de personer som var folkbokförda 1947 pågick under åren 1947–1948. Det innebär att indexpersoner som är födda 1932–1933 kan sakna uppgifter om föräldrarna på grund av att indexpersonen var över 15 år vid personaktens upprättande. Mellan 1947 – 30 juni 1991 upprättades personakter för de personer som föddes eller invandrade.

För att ingå i Flergenerationsregistret ska indexpersonen ha varit folkbokförd någon gång sedan 1961. Anledningen till att detta år har gjorts till startpunkt är att före 1961 finns i princip inte några befolkningsregister på ADB-media. SCB har sedan 1961 framställt register över födda i Sverige med uppgift om mor och mors make som används i framställningen av Flergenerationsregistret.

SCB har sedan 1968 framställt Registret över totalbefolkningen, byggd på rapporter från pastors-ämbetena som utgjorde den lokala folkbokföringsmyndigheten. I den datoriserade folkbokföringen ingick ej uppgifter om biologiska eller adoptivrelationer.

En omorganisation av folkbokföringen genomfördes 1 juli 1991. Omorganisationen innebar att den lokala folkbokföringen överfördes från pastorsämbetena till de lokala skattekontoren. I samband med omorganisationen dataregistrerade dåvarande Riksskatteverket samtliga personakter för de personer som var folkbokförda 30 juni 1991. Personakter för avlidna 1947 – 30 juni 1991 dataregistrerades inte. När det gäller personer som har utvandrat under samma tidsperiod har Riksskatteverket dataregistrerat personakter för de personer som är födda 1920 eller senare.

Omorganisationen medförde ett helt nytt ADB-system för folkbokföring. I det nya systemet, som omfattar registrering och lagring av data, infördes också en del nya uppgifter t.ex. uppgifter om föräldrar och barn.

Den 1 november 1997 gjorde SCB ett s.k. basuttag från Riksskatteverkets folkbokföringsregister omfattande samtliga då folkbokförda personer i Sverige. Basuttaget utgjorde sedan grund för det nya aviseringsystemet. Förändringarna i aviseringsrutinerna medförde en total omläggning av RTB-systemet. Det nya RTB-systemet togs i reguljär drift vid årsskiftet 1997/98. För mer information se Bakgrundsfakta till Befolknings- och Valfärdsstatistik 2002:2 ”Ett nytt system för Registret över totalbefolkningen – Fler möjligheter och bättre kvalitet”.

För att komplettera brister i uppgifter om relationer, som inte levererats i det ursprungliga s.k. basuttaget från 1997, gjordes ett särskilt kompletterande datauttag i början av år 2000. Uttaget avsåg uppgifter om biologiska föräldrar till avlidna och utvandrade personer. Vidare ingick barns relation till s.k. annan person än förälder eller vårdnadshavare. Efter regeringsbeslut erhöles också uppgifter om gällande och upphävda adoptioner med koppling mellan barn och adoptivförälder.

Uppgifter från detta basuttag och därefter dagliga aviseringar från Skatteverket samlas in till Registret över totalbefolkningen som utgör viktigaste källan för uppgifter i Flergenerationsregistret.

Uppgifter från ett register över personakter för personer födda 1932–1967 och som har avlidit under perioden 1947–1967 används i Flergenerationsregistret för att komplettera variabler där uppgift saknas.

Från och med den 1 juli 2005 får assisterad befruktning med donerade spermier utföras i svensk sjukvård också beträffande en kvinna som är registrerad partner/maka eller sambo med en annan kvinna. Partnern/makan eller sambon skall – tillsammans med den befruktade kvinnan – anses som förälder till det barn som föds. Personnummer för biologisk mor i Flergenerationsregistret avser den kvinna som fött barnet. Den andra kvinnan finns inte med som förälder i Flergenerationsregistret.

Den 1 januari 2014 ändrades folkbokföringslagen så att ett barn som föds utomlands ska i normalfallet folkbokföras först om det flyttar till Sverige och om kraven för folkbokföring då är uppfyllda. Är någon av föräldrarna utsända i svenska statens tjänst ska barnet folkbokföras från födelsen.

Uppgifter från folkbokföringen har genom tiderna bl.a. styrts av folkbokföringslagen (1991:481), folkbokföringsförordningen (1991:749), folkbokföringslagen (1967:198) och folkbokföringsförordningen från 1946. Uppgifter om föräldraskap och adoptioner styrs av Föräldrabalken (1949:381).

#### Se även

- Information om moderskap, faderskap och föräldraskap på Skatteverket på: <https://skatteverket.se/privat/folkbokforing/nyblivenforalder.4.18e1b10334ebe8bc80005647.html>
- Information om föräldraskap på Myndigheten för familjerätt och föräldraskapsstöd på <https://www.mfof.se/faderskap-och-foraldraskap.html>

## U6 Kontaktuppgifter

Information om det statistiska registret	
<b>Kontaktperson</b>	Susanne Dahllöf och Anna Engström
<b>Enhet</b>	Registerenheten på avdelningen för Befolkning och välfärd
<b>E-post</b>	<a href="mailto:susanne.dahllof@scb.se">susanne.dahllof@scb.se</a> , <a href="mailto:anna.engstrom@scb.se">anna.engstrom@scb.se</a>
<b>Telefon</b>	010-4796214, 010-4796748

Mikrodatautlämnande	
<b>Kontaktperson</b>	Freja Werke



<b>Enhet</b>	Mikrodataenheten på avdelningen för Befolkning och välfärd
<b>E-post</b>	<a href="mailto:mikrodata@scb.se">mikrodata@scb.se</a>
<b>Telefon</b>	010 - 479 64 55

<b>Statistikuppdrag</b>	
<b>Kontaktperson</b>	Freja Werke
<b>Enhet</b>	Mikrodataenheten på avdelningen för Befolkning och välfärd
<b>E-post</b>	<a href="mailto:mikrodata@scb.se">mikrodata@scb.se</a>
<b>Telefon</b>	010 - 479 64 55

**Bilaga 1**  
**Tabeller avseende indexpersoner och biologiska föräldrar**

**Tabell 1**  
**Antal indexpersoner fördelade efter födelseår, uppgift om mor respektive far samt födelse-land**

Födelse- år	Antal index- personer	Uppgift om föräldrar				Uppgift om födelse-land					
		Uppgift om mor		Uppgift om far		Födda i Sverige		Utrikes födda		Okänt födelse-land	
		Antal	Andel	Antal	Andel	Antal	Andel	Antal	Andel	Antal	Andel
1932	98 692	30 932	0,31	26 828	0,27	81 582	0,83	15 919	0,16	1 191	0,01
1933	95 014	54 365	0,57	48 929	0,51	77 834	0,82	15 827	0,17	1 353	0,01
1934	96 885	64 727	0,67	58 742	0,61	77 975	0,80	17 395	0,18	1 515	0,02
1935	98 994	69 567	0,70	63 446	0,64	79 064	0,80	18 113	0,18	1 817	0,02
1936	102 992	74 318	0,72	68 264	0,66	82 256	0,80	18 750	0,18	1 986	0,02
1937	106 302	76 682	0,72	70 732	0,67	83 839	0,79	20 109	0,19	2 354	0,02
1938	111 258	81 125	0,73	74 908	0,67	87 566	0,79	20 984	0,19	2 708	0,02
1939	116 656	85 372	0,73	79 103	0,68	91 282	0,78	22 273	0,19	3 101	0,03
1940	115 714	85 323	0,74	79 245	0,68	90 074	0,78	22 372	0,19	3 268	0,03
1941	121 946	90 623	0,74	85 001	0,70	94 273	0,77	24 061	0,20	3 612	0,03
1942	134 711	105 344	0,78	99 301	0,74	108 816	0,81	22 817	0,17	3 078	0,02
1943	147 114	116 322	0,79	110 195	0,75	119 477	0,81	24 404	0,17	3 233	0,02
1944	155 930	124 913	0,80	118 422	0,76	127 512	0,82	25 485	0,16	2 933	0,02
1945	158 048	126 538	0,80	119 881	0,76	128 324	0,81	27 160	0,17	2 564	0,02
1946	160 302	126 814	0,79	120 740	0,75	126 837	0,79	31 057	0,19	2 408	0,02
1947	158 218	124 326	0,79	118 946	0,75	123 418	0,78	32 817	0,21	1 983	0,01
1948	156 554	123 034	0,79	117 968	0,75	121 489	0,78	33 365	0,21	1 700	0,01
1949	150 917	118 579	0,79	113 905	0,75	116 449	0,77	33 156	0,22	1 312	0,01
1950	145 173	113 458	0,78	109 331	0,75	110 988	0,76	33 066	0,23	1 119	0,01
1951	139 148	108 958	0,78	104 982	0,75	106 126	0,76	32 123	0,23	899	0,01
1952	139 739	109 692	0,78	106 133	0,76	106 421	0,76	32 628	0,23	690	0,00
1953	139 821	110 371	0,79	106 980	0,77	106 594	0,76	32 588	0,23	639	0,00
1954	136 607	106 478	0,78	103 285	0,76	101 993	0,75	34 095	0,25	519	0,00
1955	139 502	109 244	0,78	106 015	0,76	104 398	0,75	34 590	0,25	514	0,00
1956	141 113	110 412	0,78	107 277	0,76	105 219	0,75	35 368	0,25	526	0,00
1957	140 805	109 946	0,78	106 900	0,76	104 359	0,74	35 866	0,25	580	0,00
1958	139 188	108 819	0,78	105 684	0,76	103 250	0,74	35 326	0,25	612	0,00
1959	140 021	109 368	0,78	106 235	0,76	102 799	0,73	36 467	0,26	755	0,01
1960	140 711	107 385	0,76	104 203	0,74	100 425	0,71	39 316	0,28	970	0,01
1961	143 490	112 326	0,78	109 219	0,76	104 688	0,73	37 978	0,26	824	0,01
1962	148 120	115 116	0,78	111 880	0,76	107 109	0,72	40 209	0,27	802	0,01
1963	154 703	121 451	0,79	117 939	0,76	112 865	0,73	41 089	0,27	749	0,00
1964	165 855	131 420	0,79	127 812	0,77	122 558	0,74	42 628	0,26	669	0,00
1965	166 886	131 476	0,79	128 023	0,77	122 906	0,74	43 470	0,26	510	0,00
1966	166 694	131 357	0,79	127 981	0,77	122 986	0,74	43 383	0,26	325	0,00
1967	165 883	129 905	0,78	126 583	0,76	121 396	0,73	44 229	0,27	258	0,00
1968	159 173	121 975	0,77	118 844	0,75	113 206	0,71	45 737	0,29	230	0,00
1969	153 055	115 674	0,76	112 751	0,74	107 710	0,70	45 174	0,30	171	0,00
1970	156 054	117 355	0,75	114 456	0,73	110 268	0,71	45 686	0,29	100	0,00
1971	159 404	121 443	0,76	118 503	0,74	114 630	0,72	44 705	0,28	69	0,00
1972	159 008	119 998	0,75	117 085	0,74	112 519	0,71	46 441	0,29	48	0,00
1973	156 394	117 900	0,75	115 036	0,74	109 867	0,70	46 472	0,30	55	0,00
1974	159 303	118 545	0,74	115 811	0,73	110 110	0,69	49 139	0,31	54	0,00
1975	153 827	112 263	0,73	109 594	0,71	103 824	0,67	49 949	0,32	54	0,00
1976	149 090	106 751	0,72	104 115	0,70	98 525	0,66	50 513	0,34	52	0,00
1977	147 924	104 543	0,71	102 030	0,69	96 245	0,65	51 635	0,35	44	0,00
1978	147 041	101 864	0,69	99 436	0,68	93 461	0,64	53 533	0,36	47	0,00
1979	151 183	105 418	0,70	102 842	0,68	96 469	0,64	54 670	0,36	44	0,00
1980	156 082	106 831	0,68	104 257	0,67	97 325	0,62	58 699	0,38	58	0,00
1981	150 891	104 016	0,69	101 531	0,67	94 282	0,62	56 560	0,37	49	0,00

Tabell 1 (forts.)

Födelse- år	Antal index- personer	Uppgift om föräldrar				Uppgift om födelseland					
		Uppgift om mor		Uppgift om far		Födda i Sverige		Utrikes födda		Okänt födelseland	
		Antal	Andel	Antal	Andel	Antal	Andel	Antal	Andel	Antal	Andel
1982	153 352	103 746	0,68	101 123	0,66	93 169	0,61	60 143	0,39	40	0,00
1983	152 238	102 966	0,68	100 355	0,66	91 965	0,60	60 215	0,40	58	0,00
1984	155 110	105 669	0,68	103 048	0,66	94 116	0,61	60 945	0,39	49	0,00
1985	158 960	110 461	0,69	107 659	0,68	98 661	0,62	60 242	0,38	57	0,00
1986	161 140	114 025	0,71	111 196	0,69	102 122	0,63	58 979	0,37	39	0,00
1987	161 712	116 704	0,72	113 863	0,70	104 939	0,65	56 724	0,35	49	0,00
1988	167 722	124 800	0,74	121 777	0,73	112 533	0,67	55 134	0,33	55	0,00
1989	168 523	128 557	0,76	125 380	0,74	116 560	0,69	51 906	0,31	57	0,00
1990	174 483	136 756	0,78	133 307	0,76	124 847	0,72	49 584	0,28	52	0,00
1991	169 991	136 056	0,80	132 601	0,78	124 235	0,73	45 697	0,27	59	0,00
1992	165 935	134 012	0,81	130 578	0,79	123 449	0,74	42 425	0,26	61	0,00
1993	157 403	128 729	0,82	124 965	0,79	118 353	0,75	38 989	0,25	61	0,00
1994	149 676	124 304	0,83	120 535	0,81	112 527	0,75	37 095	0,25	54	0,00
1995	138 297	116 495	0,84	112 383	0,81	103 678	0,75	34 573	0,25	46	0,00
1996	127 616	109 430	0,86	105 048	0,82	95 548	0,75	32 027	0,25	41	0,00
1997	120 991	105 533	0,87	101 113	0,84	90 801	0,75	30 143	0,25	47	0,00
1998	120 822	105 706	0,87	101 189	0,84	89 835	0,74	30 941	0,26	46	0,00
1999	123 634	105 967	0,86	101 266	0,82	89 058	0,72	34 505	0,28	71	0,00
2000	119 201	110 008	0,92	105 052	0,88	91 380	0,77	27 789	0,23	32	0,00
2001	116 530	110 908	0,95	105 882	0,91	92 291	0,79	24 223	0,21	0	0,00
2002	119 519	115 642	0,97	110 668	0,93	96 858	0,81	22 640	0,19	21	0,00
2003	121 876	119 064	0,98	114 107	0,94	100 351	0,82	21 506	0,18	0	0,00
2004	123 572	121 196	0,98	116 492	0,94	102 202	0,83	21 354	0,17	16	0,00
2005	123 960	121 926	0,98	117 278	0,95	102 572	0,83	21 369	0,17	19	0,00
2006	127 924	126 218	0,99	121 827	0,95	107 073	0,84	20 827	0,16	24	0,00
2007	128 869	127 282	0,99	122 911	0,95	108 550	0,84	20 297	0,16	22	0,00
2008	130 440	129 040	0,99	124 755	0,96	110 530	0,85	19 893	0,15	17	0,00
2009	131 685	130 428	0,99	126 410	0,96	113 033	0,86	18 640	0,14	12	0,00
2010	134 733	133 697	0,99	129 796	0,96	116 895	0,87	17 827	0,13	11	0,00
2011	129 548	128 673	0,99	125 082	0,97	113 024	0,87	16 512	0,13	12	0,00
2012	130 334	129 607	0,99	126 086	0,97	114 411	0,88	15 916	0,12	7	0,00
2013	128 645	128 001	0,99	124 560	0,97	114 831	0,89	13 798	0,11	16	0,00
2014	128 880	128 280	1,00	125 308	0,97	116 085	0,90	12 783	0,10	12	0,00
2015	126 657	126 101	1,00	123 215	0,97	116 591	0,92	10 044	0,08	22	0,00
2016	127 914	127 392	1,00	124 607	0,97	120 419	0,94	7 464	0,06	31	0,00
2017	122 671	122 151	1,00	119 146	0,97	116 652	0,95	6 003	0,05	16	0,00
2018	120 922	120 396	1,00	117 438	0,97	116 753	0,97	4 158	0,03	11	0,00
2019	117 420	116 833	1,00	113 605	0,97	115 138	0,98	2 277	0,02	5	0,00
2020	113 949	113 357	0,99	107 016	0,94	113 317	0,99	632	0,01	0	0,00
Summa	12 450 989	10 026 778	0,81	9 675 936	0,78	9 428 940	0,76	2 965 615	0,24	56 434	0,00

**Tabell 2**  
**Antal indexpersoner födda i Sverige fördelade efter födelseår och uppgift om mor respektive far**

Födelseår	Antal indexpersoner	Uppgift om mor		Uppgift om far	
		Antal	Andel	Antal	Andel
1932	81 582	30 399	0,37	26 441	0,32
1933	77 834	53 536	0,69	48 297	0,62
1934	77 975	63 711	0,82	57 995	0,74
1935	79 064	68 392	0,87	62 568	0,79
1936	82 256	73 015	0,89	67 295	0,82
1937	83 839	75 236	0,90	69 666	0,83
1938	87 566	79 573	0,91	73 798	0,84
1939	91 282	83 618	0,92	77 850	0,85
1940	90 074	83 423	0,93	77 923	0,87
1941	94 273	88 347	0,94	83 404	0,88
1942	108 816	103 173	0,95	97 718	0,90
1943	119 477	113 892	0,95	108 417	0,91
1944	127 512	122 394	0,96	116 569	0,91
1945	128 324	123 877	0,97	117 922	0,92
1946	126 837	123 497	0,97	118 197	0,93
1947	123 418	120 713	0,98	116 035	0,94
1948	121 489	119 313	0,98	115 022	0,95
1949	116 449	114 635	0,98	110 694	0,95
1950	110 988	109 449	0,99	106 033	0,96
1951	106 126	104 758	0,99	101 566	0,96
1952	106 421	105 224	0,99	102 491	0,96
1953	106 594	105 474	0,99	102 977	0,97
1954	101 993	101 085	0,99	98 789	0,97
1955	104 398	103 541	0,99	101 277	0,97
1956	105 219	104 497	0,99	102 308	0,97
1957	104 359	103 672	0,99	101 617	0,97
1958	103 250	102 639	0,99	100 530	0,97
1959	102 799	102 216	0,99	100 218	0,97
1960	100 425	99 899	0,99	97 857	0,97
1961	104 688	104 663	1,00	102 767	0,98
1962	107 109	107 088	1,00	105 137	0,98
1963	112 865	112 841	1,00	110 819	0,98
1964	122 558	122 538	1,00	120 424	0,98
1965	122 906	122 883	1,00	120 885	0,98
1966	122 986	122 959	1,00	121 113	0,98
1967	121 396	121 365	1,00	119 678	0,99
1968	113 206	113 121	1,00	111 630	0,99
1969	107 710	107 618	1,00	106 228	0,99
1970	110 268	110 181	1,00	108 815	0,99
1971	114 630	114 540	1,00	113 199	0,99
1972	112 519	112 431	1,00	111 146	0,99
1973	109 867	109 788	1,00	108 588	0,99
1974	110 110	110 043	1,00	108 970	0,99
1975	103 824	103 757	1,00	102 737	0,99
1976	98 525	98 415	1,00	97 477	0,99
1977	96 245	96 143	1,00	95 265	0,99
1978	93 461	93 348	1,00	92 508	0,99
1979	96 469	96 388	1,00	95 510	0,99
1980	97 325	97 230	1,00	96 401	0,99
1981	94 282	94 182	1,00	93 429	0,99

Tabell 2 (forts.)

Födelseår	Antal index- personer	Uppgift om mor		Uppgift om far	
		Antal	Andel	Antal	Andel
1982	93 169	93 090	1,00	92 315	0,99
1983	91 965	91 881	1,00	91 153	0,99
1984	94 116	94 012	1,00	93 303	0,99
1985	98 661	98 531	1,00	97 735	0,99
1986	102 122	101 969	1,00	101 112	0,99
1987	104 939	104 798	1,00	103 932	0,99
1988	112 533	112 394	1,00	111 464	0,99
1989	116 560	116 381	1,00	115 348	0,99
1990	124 847	124 508	1,00	123 344	0,99
1991	124 235	123 843	1,00	122 775	0,99
1992	123 449	122 369	0,99	121 318	0,98
1993	118 353	117 448	0,99	116 367	0,98
1994	112 527	112 350	1,00	111 359	0,99
1995	103 678	103 525	1,00	102 637	0,99
1996	95 548	95 460	1,00	94 631	0,99
1997	90 801	90 737	1,00	89 877	0,99
1998	89 835	89 809	1,00	88 992	0,99
1999	89 058	89 031	1,00	88 259	0,99
2000	91 380	91 357	1,00	90 538	0,99
2001	92 291	92 261	1,00	91 373	0,99
2002	96 858	96 819	1,00	95 908	0,99
2003	100 351	100 314	1,00	99 326	0,99
2004	102 202	102 149	1,00	101 098	0,99
2005	102 572	102 530	1,00	101 455	0,99
2006	107 073	107 049	1,00	105 876	0,99
2007	108 550	108 523	1,00	107 233	0,99
2008	110 530	110 497	1,00	109 017	0,99
2009	113 033	113 006	1,00	111 362	0,99
2010	116 895	116 857	1,00	115 046	0,98
2011	113 024	112 985	1,00	111 098	0,98
2012	114 411	114 372	1,00	112 332	0,98
2013	114 831	114 786	1,00	112 449	0,98
2014	116 085	116 011	1,00	114 011	0,98
2015	116 591	116 515	1,00	114 312	0,98
2016	120 419	120 286	1,00	117 939	0,98
2017	116 652	116 511	1,00	113 825	0,98
2018	116 753	116 517	1,00	113 760	0,97
2019	115 138	114 764	1,00	111 607	0,97
2020	113 317	112 837	1,00	106 469	0,94
Summa	9 428 940	9 233 802	0,98	9 026 155	0,96

**Tabell 3**  
**Antal utrikes födda indexpersoner fördelade efter födelseår och uppgift om mor respektive far**

Födelseår	Antal indexpersoner	Uppgift om mor		Uppgift om far	
		Antal	Andel	Antal	Andel
1932	15 919	513	0,03	368	0,02
1933	15 827	800	0,05	603	0,04
1934	17 395	980	0,06	713	0,04
1935	18 113	1 138	0,06	849	0,05
1936	18 750	1 251	0,07	924	0,05
1937	20 109	1 402	0,07	1 032	0,05
1938	20 984	1 502	0,07	1 073	0,05
1939	22 273	1 697	0,08	1 208	0,05
1940	22 372	1 853	0,08	1 287	0,06
1941	24 061	2 231	0,09	1 560	0,06
1942	22 817	2 117	0,09	1 541	0,07
1943	24 404	2 358	0,10	1 714	0,07
1944	25 485	2 438	0,10	1 785	0,07
1945	27 160	2 580	0,09	1 901	0,07
1946	31 057	3 205	0,10	2 446	0,08
1947	32 817	3 483	0,11	2 798	0,09
1948	33 365	3 580	0,11	2 840	0,09
1949	33 156	3 760	0,11	3 053	0,09
1950	33 066	3 839	0,12	3 140	0,09
1951	32 123	3 978	0,12	3 239	0,10
1952	32 628	4 262	0,13	3 483	0,11
1953	32 588	4 617	0,14	3 765	0,12
1954	34 095	5 141	0,15	4 284	0,13
1955	34 590	5 371	0,16	4 452	0,13
1956	35 368	5 535	0,16	4 646	0,13
1957	35 866	5 831	0,16	4 909	0,14
1958	35 326	5 668	0,16	4 706	0,13
1959	36 467	6 539	0,18	5 476	0,15
1960	39 316	6 650	0,17	5 599	0,14
1961	37 978	6 961	0,18	5 835	0,15
1962	40 209	7 336	0,18	6 118	0,15
1963	41 089	7 975	0,19	6 555	0,16
1964	42 628	8 307	0,19	6 878	0,16
1965	43 470	8 153	0,19	6 767	0,16
1966	43 383	8 128	0,19	6 634	0,15
1967	44 229	8 336	0,19	6 739	0,15
1968	45 737	8 671	0,19	7 067	0,15
1969	45 174	7 932	0,18	6 421	0,14
1970	45 686	7 119	0,16	5 600	0,12
1971	44 705	6 870	0,15	5 280	0,12
1972	46 441	7 552	0,16	5 926	0,13
1973	46 472	8 100	0,17	6 437	0,14
1974	49 139	8 494	0,17	6 833	0,14
1975	49 949	8 498	0,17	6 851	0,14
1976	50 513	8 333	0,16	6 632	0,13
1977	51 635	8 398	0,16	6 764	0,13
1978	53 533	8 515	0,16	6 927	0,13
1979	54 670	9 026	0,17	7 331	0,13
1980	58 699	9 599	0,16	7 856	0,13
1981	56 560	9 828	0,17	8 098	0,14

Tabell 3 (forts.)

Födelseår	Antal index- personer	Uppgift om mor		Uppgift om far	
		Antal	Andel	Antal	Andel
1982	60 143	10 649	0,18	8 804	0,15
1983	60 215	11 077	0,18	9 197	0,15
1984	60 945	11 652	0,19	9 742	0,16
1985	60 242	11 922	0,20	9 918	0,16
1986	58 979	12 053	0,20	10 083	0,17
1987	56 724	11 896	0,21	9 924	0,17
1988	55 134	12 393	0,22	10 304	0,19
1989	51 906	12 166	0,23	10 025	0,19
1990	49 584	12 237	0,25	9 958	0,20
1991	45 697	12 195	0,27	9 816	0,21
1992	42 425	11 621	0,27	9 250	0,22
1993	38 989	11 264	0,29	8 589	0,22
1994	37 095	11 938	0,32	9 163	0,25
1995	34 573	12 958	0,37	9 738	0,28
1996	32 027	13 954	0,44	10 406	0,32
1997	30 143	14 780	0,49	11 221	0,37
1998	30 941	15 883	0,51	12 185	0,39
1999	34 505	16 923	0,49	12 996	0,38
2000	27 789	18 642	0,67	14 505	0,52
2001	24 223	18 638	0,77	14 500	0,60
2002	22 640	18 806	0,83	14 746	0,65
2003	21 506	18 732	0,87	14 771	0,69
2004	21 354	19 033	0,89	15 385	0,72
2005	21 369	19 377	0,91	15 807	0,74
2006	20 827	19 148	0,92	15 934	0,77
2007	20 297	18 738	0,92	15 663	0,77
2008	19 893	18 527	0,93	15 725	0,79
2009	18 640	17 410	0,93	15 039	0,81
2010	17 827	16 829	0,94	14 739	0,83
2011	16 512	15 677	0,95	13 976	0,85
2012	15 916	15 228	0,96	13 748	0,86
2013	13 798	13 201	0,96	12 097	0,88
2014	12 783	12 258	0,96	11 288	0,88
2015	10 044	9 565	0,95	8 882	0,88
2016	7 464	7 075	0,95	6 639	0,89
2017	6 003	5 624	0,94	5 309	0,88
2018	4 158	3 870	0,93	3 668	0,88
2019	2 277	2 065	0,91	1 995	0,88
2020	632	520	0,82	547	0,87
Summa	2 965 615	782 974	0,26	641 225	0,22



**Tabell 4A**  
**Antal uppgifter för indexpersoner födda i Sverige fördelade efter födelseår**  
**och källa för eget födelseland**

Födelseår	Totalt	Källa eget födelseland			
		RTB	Personakt	Födda- registret	FoB
1932	81 582	81 545	8	.	29
1933	77 834	77 787	6	.	41
1934	77 975	77 943	9	.	23
1935	79 064	79 030	10	.	24
1936	82 256	82 211	6	.	39
1937	83 839	83 797	6	.	36
1938	87 566	87 532	3	.	31
1939	91 282	91 221	0	.	61
1940	90 074	90 033	4	.	37
1941	94 273	94 227	3	.	43
1942	108 816	108 771	3	.	42
1943	119 477	119 419	9	.	49
1944	127 512	127 466	2	.	44
1945	128 324	128 272	9	.	43
1946	126 837	126 791	8	.	38
1947	123 418	123 383	10	.	25
1948	121 489	121 460	11	.	18
1949	116 449	116 418	7	.	24
1950	110 988	110 964	2	.	22
1951	106 126	106 100	3	.	23
1952	106 421	106 392	3	.	26
1953	106 594	106 578	1	.	15
1954	101 993	101 972	1	.	20
1955	104 398	104 381	1	.	16
1956	105 219	105 192	3	.	24
1957	104 359	104 330	3	.	26
1958	103 250	103 227	0	.	23
1959	102 799	102 761	1	.	37
1960	100 425	100 303	94	.	28
1961	104 688	101 694	1 822	1 171	1
1962	107 109	104 350	1 743	1 016	0
1963	112 865	110 000	1 736	1 129	0
1964	122 558	119 671	1 755	1 132	0
1965	122 906	120 202	1 572	1 132	0
1966	122 986	120 615	1 424	946	1
1967	121 396	119 440	1 217	739	0
1968	113 206	112 637	0	569	0
1969	107 710	107 417	0	293	0
1970	110 268	110 018	0	250	0
1971	114 630	114 044	0	586	0
1972	112 519	111 951	0	568	0
1973	109 867	109 811	0	56	0
1974	110 110	110 088	0	22	0
1975	103 824	103 793	0	31	0
1976	98 525	98 502	0	23	0
1977	96 245	96 231	0	14	0
1978	93 461	93 451	0	10	0
1979	96 469	96 462	0	7	0
1980	97 325	97 318	0	7	0
1981	94 282	94 275	0	7	0

Tabell 4A (forts.)

Födelseår	Totalt	Källa eget födelseland			FoB
		RTB	Personakt	Födda- registret	
1982	93 169	93 163	0	6	0
1983	91 965	91 956	0	9	0
1984	94 116	94 113	0	3	0
1985	98 661	98 658	0	3	0
1986	102 122	102 118	0	4	0
1987	104 939	104 933	0	6	0
1988	112 533	112 527	0	6	0
1989	116 560	116 551	0	9	0
1990	124 847	124 838	0	9	0
1991	124 235	124 223	0	12	0
1992	123 449	123 443	0	6	0
1993	118 353	118 343	0	10	0
1994	112 527	112 524	0	3	0
1995	103 678	103 672	0	6	0
1996	95 548	95 544	0	4	0
1997	90 801	90 793	0	8	0
1998	89 835	89 835	0	0	0
1999	89 058	89 058	0	0	0
2000	91 380	91 380	0	0	0
2001	92 291	92 291	0	0	0
2002	96 858	96 858	0	0	0
2003	100 351	100 351	0	0	0
2004	102 202	102 202	0	0	0
2005	102 572	102 572	0	0	0
2006	107 073	107 073	0	0	0
2007	108 550	108 550	0	0	0
2008	110 530	110 530	0	0	0
2009	113 033	113 033	0	0	0
2010	116 895	116 895	0	0	0
2011	113 024	113 024	0	0	0
2012	114 411	114 411	0	0	0
2013	114 831	114 831	0	0	0
2014	116 085	116 085	0	0	0
2015	116 591	116 591	0	0	0
2016	120 419	120 419	0	0	0
2017	116 652	116 652	0	0	0
2018	116 753	116 753	0	0	0
2019	115 138	115 138	0	0	0
2020	113 317	113 317	0	0	0
Summa	9 428 940	9 406 724	11 495	9 812	909

Tabell 4B

**Antal uppgifter för indexpersoner födda i Sverige fördelade efter födelseår och källa för föräldrarnas födelseland**

Födelse- år	Totalt	Källa mors födelseland				Ingen uppgift	Källa fars födelseland				Ingen uppgift
		RTB	Per- son- akt	Födda- regist- ret	FoB		RTB	Per- son- akt	Födda- regist- ret*	FoB	
1932	81 582	28 594	49	0	70	52 869	23 233	100	.	101	58 148
1933	77 834	50 025	125	0	133	27 551	42 339	188	.	202	35 105
1934	77 975	60 001	116	0	128	17 730	51 357	198	.	248	26 172
1935	79 064	64 810	137	0	146	13 971	56 248	183	.	245	22 388
1936	82 256	69 446	134	0	113	12 563	60 992	213	.	254	20 797
1937	83 839	71 891	151	0	130	11 667	63 672	193	.	221	19 753
1938	87 566	76 487	125	0	118	10 836	68 052	199	.	236	19 079
1939	91 282	80 659	139	0	107	10 377	72 290	233	.	217	18 542
1940	90 074	80 648	118	0	105	9 203	72 854	191	.	209	16 820
1941	94 273	85 599	149	0	115	8 410	78 455	187	.	220	15 411
1942	108 816	100 384	139	0	90	8 203	92 351	222	.	230	16 013
1943	119 477	110 956	139	0	98	8 284	103 103	194	.	256	15 924
1944	127 512	119 680	139	0	100	7 593	111 413	216	.	224	15 659
1945	128 324	121 419	114	0	88	6 703	112 864	233	.	202	15 025
1946	126 837	121 236	115	0	82	5 404	113 612	169	.	211	12 845
1947	123 418	118 663	93	0	79	4 583	111 966	157	.	166	11 129
1948	121 489	117 585	69	0	56	3 779	111 458	132	.	170	9 729
1949	116 449	113 216	85	0	55	3 093	107 696	115	.	167	8 471
1950	110 988	108 306	85	0	53	2 544	103 608	103	.	119	7 158
1951	106 126	103 764	87	0	30	2 245	99 548	97	.	111	6 370
1952	106 421	104 414	74	0	38	1 895	100 709	99	.	114	5 499
1953	106 594	104 762	87	0	33	1 712	101 441	73	.	105	4 975
1954	101 993	100 549	72	0	35	1 337	97 545	94	.	76	4 278
1955	104 398	103 075	86	0	31	1 206	100 232	67	.	91	4 008
1956	105 219	104 145	65	0	34	975	101 431	52	.	90	3 646
1957	104 359	103 343	74	0	25	917	100 873	54	.	95	3 337
1958	103 250	102 410	47	0	36	757	99 961	36	.	98	3 155
1959	102 799	102 060	43	0	33	663	99 803	31	.	94	2 871
1960	100 425	99 777	42	0	22	584	97 603	35	.	71	2 716
1961	104 688	104 250	74	0	91	273	102 266	54	.	147	2 221
1962	107 109	106 510	64	0	79	456	104 503	63	.	130	2 413
1963	112 865	112 126	85	0	73	581	110 025	55	.	122	2 663
1964	122 558	121 717	79	0	72	690	119 488	68	.	118	2 884
1965	122 906	122 018	66	0	83	739	119 955	68	.	111	2 772
1966	122 986	122 167	64	0	72	683	120 219	53	.	108	2 606
1967	121 396	120 758	62	0	83	493	118 996	46	.	133	2 221
1968	113 206	112 798	7	0	91	310	111 298	8	.	80	1 820
1969	107 710	107 321	2	1	86	300	105 954	0	.	71	1 685
1970	110 268	109 953	2	0	117	196	108 603	1	.	84	1 580
1971	114 630	114 380	1	0	102	147	113 064	0	.	73	1 493
1972	112 519	112 326	0	1	80	112	111 040	0	.	65	1 414
1973	109 867	109 705	0	3	72	87	108 512	0	.	46	1 309
1974	110 110	109 962	0	10	61	77	108 892	0	.	53	1 165
1975	103 824	103 684	1	7	45	87	102 669	0	.	38	1 117
1976	98 525	98 343	0	13	39	130	97 409	0	.	37	1 079
1977	96 245	96 069	1	21	40	114	95 197	0	.	40	1 008
1978	93 461	93 273	0	62	4	122	92 453	0	.	28	980
1979	96 469	96 317	0	46	4	102	95 438	0	.	31	1 000
1980	97 325	97 176	0	40	4	105	96 357	0	.	15	953
1981	94 282	94 131	0	42	2	107	93 376	0	.	18	888

Tabell 4B (forts.)

Födelse- år	Totalt	Källa mors födelse-land				Ingen uppgift	Källa fars födelse-land				Ingen uppgift
		RTB	Per- son- akt	Födda- regist- ret	FoB		RTB	Per- son- akt	Födda- regist- ret*	FoB	
1982	93 169	93 051	0	34	0	84	92 288	0	.	9	872
1983	91 965	91 829	0	39	2	95	91 119	0	.	16	830
1984	94 116	93 974	0	32	1	109	93 271	0	.	10	835
1985	98 661	98 483	0	38	1	139	97 714	0	.	6	941
1986	102 122	101 932	0	35	0	155	101 083	0	.	8	1 031
1987	104 939	104 760	0	36	0	143	103 906	0	.	12	1 021
1988	112 533	112 340	0	43	1	149	111 432	0	.	11	1 088
1989	116 560	116 329	0	47	0	184	115 319	0	.	10	1 231
1990	124 847	124 435	0	63	2	347	123 318	0	.	7	1 522
1991	124 235	123 817	0	17	0	401	122 737	0	.	7	1 491
1992	123 449	122 350	0	10	0	1 089	121 298	0	.	5	2 145
1993	118 353	117 424	0	18	0	911	116 339	0	.	2	2 012
1994	112 527	112 335	0	8	0	184	111 339	0	.	0	1 188
1995	103 678	103 506	0	14	0	158	102 606	0	.	3	1 067
1996	95 548	95 449	0	5	0	94	94 608	0	.	0	940
1997	90 801	90 725	0	7	0	69	89 865	0	.	2	933
1998	89 835	89 809	0	0	0	26	88 976	2	.	0	857
1999	89 058	89 030	0	0	0	28	88 248	0	.	0	810
2000	91 380	91 356	0	0	0	24	90 527	0	.	0	853
2001	92 291	92 258	0	0	0	33	91 361	0	.	0	930
2002	96 858	96 815	0	0	0	43	95 901	0	.	0	956
2003	100 351	100 310	0	0	0	41	99 323	0	.	0	1 028
2004	102 202	102 146	0	0	0	56	101 094	0	.	0	1 108
2005	102 572	102 524	0	0	0	48	101 449	0	.	0	1 123
2006	107 073	107 043	0	0	0	30	105 864	0	.	0	1 208
2007	108 550	108 517	0	0	0	33	107 228	0	.	0	1 322
2008	110 530	110 491	0	0	0	39	109 008	0	.	0	1 522
2009	113 033	112 997	0	0	0	36	111 351	0	.	0	1 682
2010	116 895	116 851	0	0	0	44	115 037	0	.	0	1 858
2011	113 024	112 979	0	0	0	45	111 088	0	.	0	1 936
2012	114 411	114 364	0	0	0	47	112 318	0	.	0	2 093
2013	114 831	114 782	0	0	0	49	112 437	0	.	0	2 394
2014	116 085	115 998	0	0	0	87	113 998	0	.	0	2 087
2015	116 591	116 504	0	0	0	87	114 297	0	.	0	2 294
2016	120 419	120 274	0	0	0	145	117 918	0	.	0	2 501
2017	116 652	116 489	0	0	0	163	113 807	0	.	0	2 845
2018	116 753	116 502	0	0	0	251	113 737	0	.	0	3 016
2019	115 138	114 742	0	0	0	396	111 575	0	.	0	3 563
2020	113 317	112 809	0	0	0	508	106 449	0	.	0	6 868
Summa	9 428 940	9 171 217	3 406	692	3 490	250 135	8 913 656	4 482	.	6 499	504 295

\*) Uppgift om faderns födelse-land förekommer inte i SCB:s register över födda.

Tabell 4C

**Antal uppgifter för indexpersoner födda i Sverige fördelade efter födelseår samt källa för moderns personnummer och födelsetid**

Födelse- år	Totalt	Källa mors personnummer			Ingen uppgift	Källa mors födelsetid			Ingen uppgift
		RTB	Person- akt	Födda- registret		RTB	Person- akt	Födda- registret	
1932	81 582	30 226	173	.	51 183	33 651	207	.	47 724
1933	77 834	53 192	344	.	24 298	57 305	371	.	20 158
1934	77 975	63 359	352	.	14 264	67 702	386	.	9 887
1935	79 064	68 031	361	.	10 672	72 292	378	.	6 394
1936	82 256	72 673	342	.	9 241	76 547	361	.	5 348
1937	83 839	74 923	313	.	8 603	78 600	329	.	4 910
1938	87 566	79 265	308	.	7 993	82 704	325	.	4 537
1939	91 282	83 267	351	.	7 664	86 636	369	.	4 277
1940	90 074	83 106	317	.	6 651	85 969	336	.	3 769
1941	94 273	88 019	328	.	5 926	90 386	342	.	3 545
1942	108 816	102 813	360	.	5 643	104 978	373	.	3 465
1943	119 477	113 542	350	.	5 585	115 482	357	.	3 638
1944	127 512	122 037	357	.	5 118	123 793	372	.	3 347
1945	128 324	123 518	359	.	4 447	125 019	367	.	2 938
1946	126 837	123 218	279	.	3 340	124 248	287	.	2 302
1947	123 418	120 451	262	.	2 705	121 255	271	.	1 892
1948	121 489	119 105	208	.	2 176	119 696	211	.	1 582
1949	116 449	114 455	180	.	1 814	114 892	181	.	1 376
1950	110 988	109 315	134	.	1 539	109 673	134	.	1 181
1951	106 126	104 666	92	.	1 368	104 959	89	.	1 078
1952	106 421	105 104	120	.	1 197	105 370	119	.	932
1953	106 594	105 354	120	.	1 120	105 627	115	.	852
1954	101 993	101 013	72	.	908	101 202	72	.	719
1955	104 398	103 412	129	.	857	103 578	125	.	695
1956	105 219	104 377	120	.	722	104 523	118	.	578
1957	104 359	103 539	133	.	687	103 675	132	.	552
1958	103 250	102 518	121	.	611	102 628	123	.	499
1959	102 799	102 078	138	.	583	102 177	136	.	486
1960	100 425	99 723	176	.	526	99 806	174	.	445
1961	104 688	103 222	850	591	25	103 340	851	476	21
1962	107 109	105 795	779	514	21	105 894	781	417	17
1963	112 865	111 515	815	511	24	111 632	816	396	21
1964	122 558	121 225	825	488	20	121 344	825	375	14
1965	122 906	121 782	652	449	23	121 885	651	352	18
1966	122 986	121 952	596	411	27	122 025	600	340	21
1967	121 396	120 441	542	382	31	120 507	546	320	23
1968	113 206	112 372	0	749	85	112 435	0	749	22
1969	107 710	107 035	0	583	92	107 100	0	591	19
1970	110 268	109 593	0	588	87	109 663	0	588	17
1971	114 630	113 974	0	566	90	114 040	0	565	25
1972	112 519	111 964	0	467	88	112 015	0	473	31
1973	109 867	109 364	0	424	79	109 422	0	424	21
1974	110 110	109 626	0	417	67	109 676	0	421	13
1975	103 824	103 401	0	356	67	103 456	0	352	16
1976	98 525	98 088	0	327	110	98 167	0	334	24
1977	96 245	95 833	0	310	102	95 901	0	321	23
1978	93 461	93 069	0	279	113	93 156	0	285	20
1979	96 469	96 125	0	263	81	96 184	0	269	16
1980	97 325	97 030	0	200	95	97 096	0	203	26
1981	94 282	94 019	0	163	100	94 099	0	168	15

Tabell 4C (forts.)

Födelse- år	Totalt	Källa mors personnummer			Ingen uppgift	Källa mors födelsetid			Ingen uppgift
		RTB	Person- akt	Födda- registret		RTB	Person- akt	Födda- registret	
1982	93 169	92 931	0	159	79	92 989	0	164	16
1983	91 965	91 713	0	168	84	91 779	0	171	15
1984	94 116	93 873	0	139	104	93 956	0	145	15
1985	98 661	98 386	0	145	130	98 482	0	150	29
1986	102 122	101 828	0	141	153	101 953	0	156	13
1987	104 939	104 670	0	128	141	104 788	0	136	15
1988	112 533	112 241	0	153	139	112 351	0	164	18
1989	116 560	116 216	0	165	179	116 358	0	181	21
1990	124 847	124 304	0	204	339	124 581	0	243	23
1991	124 235	123 779	0	64	392	124 136	0	91	8
1992	123 449	122 352	0	17	1 080	123 380	0	56	13
1993	118 353	117 426	0	22	905	118 265	0	77	11
1994	112 527	112 340	0	10	177	112 502	0	12	13
1995	103 678	103 512	0	13	153	103 654	0	18	6
1996	95 548	95 450	0	10	88	95 531	0	12	5
1997	90 801	90 729	0	8	64	90 788	0	9	4
1998	89 835	89 809	0	0	26	89 812	0	0	23
1999	89 058	89 031	0	0	27	89 040	0	0	18
2000	91 380	91 357	0	0	23	91 362	0	0	18
2001	92 291	92 261	0	0	30	92 272	0	0	19
2002	96 858	96 819	0	0	39	96 832	0	0	26
2003	100 351	100 314	0	0	37	100 323	0	0	28
2004	102 202	102 149	0	0	53	102 160	0	0	42
2005	102 572	102 530	0	0	42	102 539	0	0	33
2006	107 073	107 049	0	0	24	107 062	0	0	11
2007	108 550	108 523	0	0	27	108 536	0	0	14
2008	110 530	110 497	0	0	33	110 517	0	0	13
2009	113 033	113 006	0	0	27	113 022	0	0	11
2010	116 895	116 857	0	0	38	116 888	0	0	7
2011	113 024	112 985	0	0	39	113 018	0	0	6
2012	114 411	114 372	0	0	39	114 404	0	0	7
2013	114 831	114 786	0	0	45	114 824	0	0	7
2014	116 085	116 011	0	0	74	116 079	0	0	6
2015	116 591	116 515	0	0	76	116 586	0	0	5
2016	120 419	120 286	0	0	133	120 411	0	0	8
2017	116 652	116 511	0	0	141	116 645	0	0	7
2018	116 753	116 517	0	0	236	116 750	0	0	3
2019	115 138	114 764	0	0	374	115 135	0	0	3
2020	113 317	112 837	0	0	480	113 314	0	0	3
Summa	9 428 940	9 211 260	11 958	10 584	195 138	9 266 434	12 230	10 204	140 072

Tabell 4D

**Antal uppgifter för indexpersoner födda i Sverige fördelade efter födelseår samt källa för faderns personnummer och födelsetid**

Födelse- år	Totalt	Källa fars personnummer			Ingen uppgift	Källa fars födelsetid			Ingen uppgift
		RTB	Person- akt	Födda- registret		RTB	Person- akt	Födda- registret	
1932	81 582	26 269	172	.	55 141	31 206	219	.	50 157
1933	77 834	47 951	346	.	29 537	54 414	396	.	23 024
1934	77 975	57 625	370	.	19 980	64 739	417	.	12 819
1935	79 064	62 188	380	.	16 496	69 305	415	.	9 344
1936	82 256	66 925	370	.	14 961	73 660	408	.	8 188
1937	83 839	69 323	343	.	14 173	75 854	373	.	7 612
1938	87 566	73 468	330	.	13 768	79 837	359	.	7 370
1939	91 282	77 480	370	.	13 432	83 907	412	.	6 963
1940	90 074	77 560	363	.	12 151	83 271	399	.	6 404
1941	94 273	83 041	363	.	10 869	87 911	396	.	5 966
1942	108 816	97 321	397	.	11 098	102 406	428	.	5 982
1943	119 477	107 989	428	.	11 060	112 831	453	.	6 193
1944	127 512	116 118	451	.	10 943	120 950	483	.	6 079
1945	128 324	117 472	450	.	10 402	122 077	488	.	5 759
1946	126 837	117 836	361	.	8 640	121 595	384	.	4 858
1947	123 418	115 679	356	.	7 383	118 918	381	.	4 119
1948	121 489	114 761	261	.	6 467	117 495	274	.	3 720
1949	116 449	110 468	226	.	5 755	112 836	236	.	3 377
1950	110 988	105 869	164	.	4 955	107 819	171	.	2 998
1951	106 126	101 426	140	.	4 560	103 181	145	.	2 800
1952	106 421	102 332	159	.	3 930	103 735	167	.	2 519
1953	106 594	102 847	130	.	3 617	104 154	141	.	2 299
1954	101 993	98 680	109	.	3 204	99 872	111	.	2 010
1955	104 398	101 122	155	.	3 121	102 235	160	.	2 003
1956	105 219	102 169	139	.	2 911	103 219	141	.	1 859
1957	104 359	101 438	179	.	2 742	102 474	185	.	1 700
1958	103 250	100 353	177	.	2 720	101 335	176	.	1 739
1959	102 799	100 011	207	.	2 581	100 941	212	.	1 646
1960	100 425	97 611	246	.	2 568	98 536	255	.	1 634
1961	104 688	100 883	1 006	878	1 921	101 865	1 040	602	1 181
1962	107 109	103 361	976	800	1 972	104 317	1 004	580	1 208
1963	112 865	109 012	966	841	2 046	109 998	985	583	1 299
1964	122 558	118 611	979	834	2 134	119 676	1 008	563	1 311
1965	122 906	119 285	808	792	2 021	120 276	829	504	1 297
1966	122 986	119 598	760	755	1 873	120 518	775	470	1 223
1967	121 396	118 280	697	701	1 718	119 141	712	456	1 087
1968	113 206	110 912	0	718	1 576	111 512	0	728	966
1969	107 710	105 680	0	548	1 482	106 213	0	551	946
1970	110 268	108 335	0	480	1 453	108 856	0	490	922
1971	114 630	112 750	0	449	1 431	113 259	0	452	919
1972	112 519	110 770	0	376	1 373	111 229	0	385	905
1973	109 867	108 241	0	347	1 279	108 672	0	364	831
1974	110 110	108 629	0	341	1 140	109 034	0	353	723
1975	103 824	102 454	0	283	1 087	102 824	0	294	706
1976	98 525	97 230	0	247	1 048	97 632	0	261	632
1977	96 245	95 041	0	224	980	95 409	0	235	601
1978	93 461	92 314	0	194	953	92 652	0	202	607
1979	96 469	95 328	0	182	959	95 672	0	192	605
1980	97 325	96 268	0	133	924	96 640	0	140	545
1981	94 282	93 312	0	117	853	93 670	0	126	486

Tabell 4D (forts.)

Födelse- år	Totalt	Källa fars personnummer			Ingen uppgift	Källa fars födelsetid			Ingen uppgift
		RTB	Person- akt	Födda- registret		RTB	Person- akt	Födda- registret	
1982	93 169	92 215	0	100	854	92 557	0	107	505
1983	91 965	91 026	0	127	812	91 393	0	133	439
1984	94 116	93 210	0	93	813	93 617	0	103	396
1985	98 661	97 636	0	99	926	98 092	0	106	463
1986	102 122	101 029	0	83	1 010	101 503	0	97	522
1987	104 939	103 846	0	86	1 007	104 348	0	99	492
1988	112 533	111 363	0	101	1 069	111 882	0	114	537
1989	116 560	115 264	0	84	1 212	115 889	0	96	575
1990	124 847	123 232	0	112	1 503	124 051	0	142	654
1991	124 235	122 730	0	45	1 460	123 613	0	74	548
1992	123 449	121 299	0	19	2 131	122 826	0	48	575
1993	118 353	116 358	0	9	1 986	117 786	0	48	519
1994	112 527	111 348	0	11	1 168	112 082	0	18	427
1995	103 678	102 624	0	13	1 041	103 300	0	18	360
1996	95 548	94 620	0	11	917	95 209	0	17	322
1997	90 801	89 869	0	8	924	90 442	0	12	347
1998	89 835	88 992	0	0	843	89 513	0	0	322
1999	89 058	88 259	0	0	799	88 781	0	0	277
2000	91 380	90 538	0	0	842	91 095	0	0	285
2001	92 291	91 373	0	0	918	91 983	0	0	308
2002	96 858	95 908	0	0	950	96 513	0	0	345
2003	100 351	99 326	0	0	1 025	99 975	0	0	376
2004	102 202	101 098	0	0	1 104	101 793	0	0	409
2005	102 572	101 455	0	0	1 117	102 159	0	0	413
2006	107 073	105 876	0	0	1 197	106 556	0	0	517
2007	108 550	107 233	0	0	1 317	107 964	0	0	586
2008	110 530	109 017	0	0	1 513	109 867	0	0	663
2009	113 033	111 362	0	0	1 671	112 274	0	0	759
2010	116 895	115 046	0	0	1 849	116 043	0	0	852
2011	113 024	111 098	0	0	1 926	112 142	0	0	882
2012	114 411	112 332	0	0	2 079	113 482	0	0	929
2013	114 831	112 449	0	0	2 382	113 791	0	0	1 040
2014	116 085	114 011	0	0	2 074	115 061	0	0	1 024
2015	116 591	114 312	0	0	2 279	115 588	0	0	1 003
2016	120 419	117 939	0	0	2 480	119 338	0	0	1 081
2017	116 652	113 825	0	0	2 827	115 381	0	0	1 271
2018	116 753	113 760	0	0	2 993	115 476	0	0	1 277
2019	115 138	111 607	0	0	3 531	113 525	0	0	1 613
2020	113 317	106 469	0	0	6 848	108 312	0	0	5 005
Summa	9 428 940	9 000 580	14 334	11 241	402 785	9 154 980	15 138	9 763	249 059



**Tabell 5A**  
**Antal uppgifter för utrikes födda indexpersoner fördelade efter**  
**födelseår och källa för eget födelseland**

Födelseår	Totalt	Källa eget födelseland			FoB
		RTB	Personakt	Födda- registret	
1932	15 919	15 837	24	.	58
1933	15 827	15 733	31	.	63
1934	17 395	17 313	18	.	64
1935	18 113	18 021	29	.	63
1936	18 750	18 670	23	.	57
1937	20 109	19 995	32	.	82
1938	20 984	20 860	41	.	83
1939	22 273	22 156	33	.	84
1940	22 372	22 271	26	.	75
1941	24 061	23 975	35	.	51
1942	22 817	22 745	26	.	46
1943	24 404	24 340	26	.	38
1944	25 485	25 427	19	.	39
1945	27 160	27 118	13	.	29
1946	31 057	31 002	16	.	39
1947	32 817	32 768	9	.	40
1948	33 365	33 328	4	.	33
1949	33 156	33 112	2	.	41
1950	33 066	33 033	3	.	30
1951	32 123	32 105	3	.	14
1952	32 628	32 594	5	.	28
1953	32 588	32 556	6	.	24
1954	34 095	34 070	1	.	23
1955	34 590	34 571	4	.	15
1956	35 368	35 351	3	.	10
1957	35 866	35 843	5	.	18
1958	35 326	35 303	4	.	18
1959	36 467	36 449	6	.	11
1960	39 316	39 304	9	.	3
1961	37 978	37 968	8	0	2
1962	40 209	40 195	11	0	3
1963	41 089	41 078	6	2	3
1964	42 628	42 614	7	2	5
1965	43 470	43 460	5	2	3
1966	43 383	43 374	2	1	6
1967	44 229	44 220	0	0	9
1968	45 737	45 730	0	3	4
1969	45 174	45 171	0	1	2
1970	45 686	45 683	0	3	0
1971	44 705	44 705	0	0	0
1972	46 441	46 439	0	2	0
1973	46 472	46 472	0	0	0
1974	49 139	49 139	0	0	0
1975	49 949	49 949	0	0	0
1976	50 513	50 513	0	0	0
1977	51 635	51 635	0	0	0
1978	53 533	53 533	0	0	0
1979	54 670	54 670	0	0	0
1980	58 699	58 698	0	1	0
1981	56 560	56 560	0	0	0

Tabell 5A (forts.)

Födelseår	Totalt	Källa eget födelseland			
		RTB	Personakt	Födda- registret	FoB
1982	60 143	60 143	0	0	0
1983	60 215	60 215	0	0	0
1984	60 945	60 945	0	0	0
1985	60 242	60 242	0	0	0
1986	58 979	58 979	0	0	0
1987	56 724	56 724	0	0	0
1988	55 134	55 134	0	0	0
1989	51 906	51 906	0	0	0
1990	49 584	49 584	0	0	0
1991	45 697	45 697	0	0	0
1992	42 425	42 425	0	0	0
1993	38 989	38 989	0	0	0
1994	37 095	37 095	0	0	0
1995	34 573	34 573	0	0	0
1996	32 027	32 027	0	0	0
1997	30 143	30 143	0	0	0
1998	30 941	30 941	0	0	0
1999	34 505	34 505	0	0	0
2000	27 789	27 789	0	0	0
2001	24 223	24 223	0	0	0
2002	22 640	22 640	0	0	0
2003	21 506	21 506	0	0	0
2004	21 354	21 354	0	0	0
2005	21 369	21 369	0	0	0
2006	20 827	20 827	0	0	0
2007	20 297	20 297	0	0	0
2008	19 893	19 893	0	0	0
2009	18 640	18 640	0	0	0
2010	17 827	17 827	0	0	0
2011	16 512	16 512	0	0	0
2012	15 916	15 916	0	0	0
2013	13 798	13 798	0	0	0
2014	12 783	12 783	0	0	0
2015	10 044	10 044	0	0	0
2016	7 464	7 464	0	0	0
2017	6 003	6 003	0	0	0
2018	4 158	4 158	0	0	0
2019	2 277	2 277	0	0	0
2020	632	632	0	0	0
Summa	2 965 615	2 963 875	495	29	1 216

Tabell 5B

**Antal uppgifter för utrikes födda indexpersoner fördelade efter födelseår och källa för föräldrarnas födelseland**

Födelse- år	Totalt	Källa mors födelseland				Ingen uppgift	Källa fars födelseland				Ingen uppgift
		RTB	Per- son- akt	Födda- regist- ret	FoB		RTB	Per- son- akt	Födda- regist- ret*	FoB	
1932	15 919	468	0	0	6	15 445	290	2	.	5	15 622
1933	15 827	732	2	0	8	15 085	497	6	.	6	15 318
1934	17 395	897	5	0	4	16 489	613	6	.	7	16 769
1935	18 113	1 027	5	0	17	17 064	729	8	.	10	17 366
1936	18 750	1 148	3	0	11	17 588	796	5	.	12	17 937
1937	20 109	1 280	5	0	21	18 803	907	4	.	20	19 178
1938	20 984	1 392	3	0	10	19 579	945	10	.	14	20 015
1939	22 273	1 587	6	0	20	20 660	1 057	8	.	18	21 190
1940	22 372	1 729	5	0	29	20 609	1 127	13	.	23	21 209
1941	24 061	2 076	5	0	33	21 947	1 399	8	.	29	22 625
1942	22 817	1 992	5	0	29	20 791	1 354	5	.	41	21 417
1943	24 404	2 209	2	0	34	22 159	1 541	9	.	39	22 815
1944	25 485	2 290	5	0	35	23 155	1 609	8	.	48	23 820
1945	27 160	2 428	3	0	44	24 685	1 700	4	.	52	25 404
1946	31 057	3 019	9	0	47	27 982	2 229	12	.	58	28 758
1947	32 817	3 296	12	0	41	29 468	2 590	20	.	50	30 157
1948	33 365	3 406	9	0	28	29 922	2 610	15	.	44	30 696
1949	33 156	3 564	9	0	34	29 549	2 821	16	.	47	30 272
1950	33 066	3 676	11	0	20	29 359	2 961	10	.	27	30 068
1951	32 123	3 862	5	0	17	28 239	3 095	12	.	24	28 992
1952	32 628	4 121	16	0	22	28 469	3 326	14	.	27	29 261
1953	32 588	4 496	13	0	11	28 068	3 631	15	.	20	28 922
1954	34 095	5 024	13	0	17	29 041	4 147	9	.	27	29 912
1955	34 590	5 252	18	0	12	29 308	4 304	8	.	22	30 256
1956	35 368	5 421	9	0	17	29 921	4 506	13	.	19	30 830
1957	35 866	5 730	13	0	14	30 109	4 770	13	.	22	31 061
1958	35 326	5 581	15	0	3	29 727	4 582	7	.	14	30 723
1959	36 467	6 451	8	0	5	30 003	5 336	12	.	12	31 107
1960	39 316	6 568	11	0	4	32 733	5 461	11	.	11	33 833
1961	37 978	6 871	12	0	7	31 088	5 709	13	.	5	32 251
1962	40 209	7 252	12	0	8	32 937	5 989	6	.	8	34 206
1963	41 089	7 920	5	0	6	33 158	6 471	9	.	8	34 601
1964	42 628	8 240	5	0	9	34 374	6 791	6	.	13	35 818
1965	43 470	8 098	13	0	7	35 352	6 686	8	.	4	36 772
1966	43 383	8 067	9	0	11	35 296	6 546	9	.	13	36 815
1967	44 229	8 284	11	0	13	35 921	6 671	4	.	11	37 543
1968	45 737	8 626	1	0	7	37 103	6 990	1	.	12	38 734
1969	45 174	7 901	0	1	17	37 255	6 378	0	.	7	38 789
1970	45 686	7 102	1	0	7	38 576	5 552	0	.	6	40 128
1971	44 705	6 858	0	0	4	37 843	5 242	0	.	2	39 461
1972	46 441	7 539	0	0	5	38 897	5 896	1	.	7	40 537
1973	46 472	8 083	0	0	9	38 380	6 397	0	.	7	40 068
1974	49 139	8 482	0	0	3	40 654	6 808	0	.	1	42 330
1975	49 949	8 491	0	0	2	41 456	6 836	0	.	1	43 112
1976	50 513	8 328	0	1	0	42 184	6 613	0	.	0	43 900
1977	51 635	8 395	0	0	0	43 240	6 747	0	.	1	44 887
1978	53 533	8 510	0	1	0	45 022	6 913	0	.	0	46 620
1979	54 670	9 017	0	0	1	45 652	7 314	0	.	2	47 354
1980	58 699	9 594	0	0	1	49 104	7 842	0	.	0	50 857
1981	56 560	9 824	0	0	0	46 736	8 086	0	.	2	48 472

Tabell 5B (forts.)

Födelse- år	Totalt	Källa mors födelse-land				Ingen uppgift	Källa fars födelse-land				Ingen uppgift
		RTB	Per- son- akt	Födda- regist- ret	FoB		RTB	Per- son- akt	Födda- regist- ret*	FoB	
1982	60 143	10 641	0	0	1	49 501	8 797	0	.	0	51 346
1983	60 215	11 075	0	0	0	49 140	9 178	0	.	2	51 035
1984	60 945	11 647	0	0	0	49 298	9 730	0	.	0	51 215
1985	60 242	11 919	0	0	0	48 323	9 903	0	.	0	50 339
1986	58 979	12 048	0	1	0	46 930	10 075	0	.	2	48 901
1987	56 724	11 889	0	1	0	44 834	9 917	0	.	0	46 807
1988	55 134	12 390	0	0	0	42 744	10 298	0	.	0	44 836
1989	51 906	12 160	0	1	0	39 745	10 013	0	.	0	41 892
1990	49 584	12 235	0	0	0	37 349	9 949	0	.	0	39 635
1991	45 697	12 188	0	1	0	33 508	9 810	1	.	0	35 886
1992	42 425	11 617	0	1	0	30 807	9 240	0	.	0	33 184
1993	38 989	11 256	0	2	0	27 731	8 584	1	.	0	30 404
1994	37 095	11 926	0	1	0	25 168	9 153	0	.	0	27 942
1995	34 573	12 949	0	1	0	21 623	9 731	1	.	0	24 841
1996	32 027	13 944	0	1	0	18 082	10 402	1	.	0	21 624
1997	30 143	14 774	0	0	0	15 369	11 215	0	.	0	18 928
1998	30 941	15 875	0	2	0	15 064	12 177	1	.	0	18 761
1999	34 505	16 911	0	1	0	17 593	12 985	0	.	0	21 519
2000	27 789	18 631	0	1	0	9 157	14 500	0	.	0	13 289
2001	24 223	18 629	0	0	0	5 594	14 492	0	.	0	9 731
2002	22 640	18 794	0	1	0	3 845	14 738	0	.	0	7 902
2003	21 506	18 722	0	0	0	2 784	14 767	0	.	0	6 739
2004	21 354	19 022	0	0	0	2 332	15 377	0	.	0	5 977
2005	21 369	19 370	0	0	0	1 999	15 787	0	.	0	5 582
2006	20 827	19 139	0	0	0	1 688	15 922	0	.	0	4 905
2007	20 297	18 729	0	0	0	1 568	15 652	0	.	0	4 645
2008	19 893	18 517	0	0	0	1 376	15 718	0	.	0	4 175
2009	18 640	17 396	0	0	0	1 244	15 025	0	.	0	3 615
2010	17 827	16 817	0	0	0	1 010	14 731	0	.	0	3 096
2011	16 512	15 668	0	0	0	844	13 965	0	.	0	2 547
2012	15 916	15 216	0	0	0	700	13 738	0	.	0	2 178
2013	13 798	13 191	0	0	0	607	12 088	0	.	0	1 710
2014	12 783	12 247	0	0	0	536	11 274	0	.	0	1 509
2015	10 044	9 557	0	0	0	487	8 872	0	.	0	1 172
2016	7 464	7 063	0	0	0	401	6 634	0	.	0	830
2017	6 003	5 621	0	0	0	382	5 303	0	.	0	700
2018	4 158	3 866	0	0	0	292	3 667	0	.	0	491
2019	2 277	2 064	0	0	0	213	1 992	0	.	0	285
2020	632	519	0	0	0	113	546	0	.	0	86
Summa	2 965 615	778 426	294	18	711	2 186 166	635 355	345	.	862	2 329 047

\*) Uppgift om faderns födelse-land förekommer inte i SCB:s register över födda.

Tabell 5C

**Antal uppgifter för utrikes födda indexpersoner fördelade efter födelseår samt källa för moderns personnummer och födelsetid**

Födelse- år	Totalt	Källa mors personnummer			Ingen uppgift	Källa mors födelsetid			Ingen uppgift
		RTB	Person- akt	Födda- registret		RTB	Person- akt	Födda- registret	
1932	15 919	504	9	.	15 406	608	12	.	15 299
1933	15 827	790	10	.	15 027	938	12	.	14 877
1934	17 395	961	19	.	16 415	1 157	20	.	16 218
1935	18 113	1 110	28	.	16 975	1 366	29	.	16 718
1936	18 750	1 235	16	.	17 499	1 513	18	.	17 219
1937	20 109	1 378	24	.	18 707	1 691	25	.	18 393
1938	20 984	1 479	23	.	19 482	1 732	26	.	19 226
1939	22 273	1 669	28	.	20 576	2 031	33	.	20 209
1940	22 372	1 830	23	.	20 519	2 115	26	.	20 231
1941	24 061	2 195	36	.	21 830	2 474	38	.	21 549
1942	22 817	2 096	21	.	20 700	2 290	25	.	20 502
1943	24 404	2 318	40	.	22 046	2 484	40	.	21 880
1944	25 485	2 398	40	.	23 047	2 571	46	.	22 868
1945	27 160	2 543	37	.	24 580	2 713	44	.	24 403
1946	31 057	3 119	86	.	27 852	3 330	96	.	27 631
1947	32 817	3 328	155	.	29 334	3 546	198	.	29 073
1948	33 365	3 423	157	.	29 785	3 652	176	.	29 537
1949	33 156	3 602	158	.	29 396	3 859	165	.	29 132
1950	33 066	3 694	145	.	29 227	4 071	150	.	28 845
1951	32 123	3 855	123	.	28 145	4 317	125	.	27 681
1952	32 628	4 116	146	.	28 366	4 582	146	.	27 900
1953	32 588	4 474	143	.	27 971	4 961	144	.	27 483
1954	34 095	4 992	149	.	28 954	5 525	150	.	28 420
1955	34 590	5 220	151	.	29 219	5 788	151	.	28 651
1956	35 368	5 356	179	.	29 833	5 903	180	.	29 285
1957	35 866	5 657	174	.	30 035	6 175	174	.	29 517
1958	35 326	5 538	130	.	29 658	6 030	131	.	29 165
1959	36 467	6 385	154	.	29 928	6 868	154	.	29 445
1960	39 316	6 472	178	.	32 666	6 958	178	.	32 180
1961	37 978	6 815	83	63	31 017	7 331	82	63	30 502
1962	40 209	7 113	107	116	32 873	7 557	106	116	32 430
1963	41 089	7 769	91	115	33 114	8 162	92	113	32 722
1964	42 628	8 089	106	112	34 321	8 482	106	111	33 929
1965	43 470	7 925	83	145	35 317	8 306	83	145	34 936
1966	43 383	7 898	84	146	35 255	8 263	85	146	34 889
1967	44 229	8 116	93	127	35 893	8 461	93	127	35 548
1968	45 737	8 512	0	159	37 066	8 901	0	162	36 674
1969	45 174	7 811	0	121	37 242	8 169	0	124	36 881
1970	45 686	7 034	0	85	38 567	7 390	0	87	38 209
1971	44 705	6 791	0	79	37 835	7 173	0	79	37 453
1972	46 441	7 492	0	60	38 889	7 870	0	61	38 510
1973	46 472	8 039	0	61	38 372	8 423	0	61	37 988
1974	49 139	8 487	0	7	40 645	8 902	0	7	40 230
1975	49 949	8 497	0	1	41 451	8 880	0	1	41 068
1976	50 513	8 332	0	1	42 180	8 733	0	1	41 779
1977	51 635	8 397	0	1	43 237	8 782	0	1	42 852
1978	53 533	8 514	0	1	45 018	8 938	0	1	44 594
1979	54 670	9 026	0	0	45 644	9 403	0	0	45 267
1980	58 699	9 597	0	2	49 100	10 036	0	4	48 659
1981	56 560	9 828	0	0	46 732	10 243	0	0	46 317

Tabell 5C (forts.)

Födelse- år	Totalt	Källa mors personnummer			Ingen uppgift	Källa mors födelsetid			Ingen uppgift
		RTB	Person- akt	Födda- registret		RTB	Person- akt	Födda- registret	
1982	60 143	10 648	0	1	49 494	11 078	0	1	49 064
1983	60 215	11 077	0	0	49 138	11 486	0	0	48 729
1984	60 945	11 652	0	0	49 293	12 125	0	0	48 820
1985	60 242	11 922	0	0	48 320	12 386	0	0	47 856
1986	58 979	12 051	0	2	46 926	12 499	0	2	46 478
1987	56 724	11 895	0	1	44 828	12 341	0	1	44 382
1988	55 134	12 393	0	0	42 741	12 827	0	0	42 307
1989	51 906	12 165	0	1	39 740	12 648	0	1	39 257
1990	49 584	12 236	0	1	37 347	12 750	0	1	36 833
1991	45 697	12 195	0	0	33 502	12 745	0	0	32 952
1992	42 425	11 621	0	0	30 804	12 177	0	0	30 248
1993	38 989	11 264	0	0	27 725	11 880	0	0	27 109
1994	37 095	11 938	0	0	25 157	12 549	0	0	24 546
1995	34 573	12 958	0	0	21 615	13 685	0	0	20 888
1996	32 027	13 954	0	0	18 073	14 710	0	0	17 317
1997	30 143	14 780	0	0	15 363	15 601	0	0	14 542
1998	30 941	15 883	0	0	15 058	16 767	0	0	14 174
1999	34 505	16 923	0	0	17 582	17 865	0	0	16 640
2000	27 789	18 642	0	0	9 147	19 581	0	0	8 208
2001	24 223	18 638	0	0	5 585	19 591	0	0	4 632
2002	22 640	18 806	0	0	3 834	19 718	0	0	2 922
2003	21 506	18 732	0	0	2 774	19 564	0	0	1 942
2004	21 354	19 033	0	0	2 321	19 818	0	0	1 536
2005	21 369	19 377	0	0	1 992	20 011	0	0	1 358
2006	20 827	19 148	0	0	1 679	19 806	0	0	1 021
2007	20 297	18 738	0	0	1 559	19 258	0	0	1 039
2008	19 893	18 527	0	0	1 366	18 983	0	0	910
2009	18 640	17 410	0	0	1 230	17 860	0	0	780
2010	17 827	16 829	0	0	998	17 159	0	0	668
2011	16 512	15 677	0	0	835	15 980	0	0	532
2012	15 916	15 228	0	0	688	15 500	0	0	416
2013	13 798	13 201	0	0	597	13 464	0	0	334
2014	12 783	12 258	0	0	525	12 485	0	0	298
2015	10 044	9 565	0	0	479	9 778	0	0	266
2016	7 464	7 075	0	0	389	7 299	0	0	165
2017	6 003	5 624	0	0	379	5 861	0	0	142
2018	4 158	3 870	0	0	288	4 063	0	0	95
2019	2 277	2 065	0	0	212	2 254	0	0	23
2020	632	520	0	0	112	630	0	0	2
Summa	2 965 615	778 337	3 229	1 408	2 182 641	816 435	3 359	1 416	2 144 405

Tabell 5D

**Antal uppgifter för utrikes födda indexpersoner fördelade efter födelseår samt källa för faderns personnummer och födelsetid**

Födelse- år	Totalt	Källa fars personnummer			Ingen uppgift	Källa fars födelsetid			Ingen uppgift
		RTB	Person- akt	Födda- registret		RTB	Person- akt	Födda- registret	
1932	15 919	358	10	0	15 551	510	12	0	15 397
1933	15 827	592	11	0	15 224	809	12	0	15 006
1934	17 395	694	19	0	16 682	965	21	0	16 409
1935	18 113	818	31	0	17 264	1 137	32	0	16 944
1936	18 750	907	17	0	17 826	1 293	20	0	17 437
1937	20 109	1 007	25	0	19 077	1 425	26	0	18 658
1938	20 984	1 047	26	0	19 911	1 454	31	0	19 499
1939	22 273	1 177	31	0	21 065	1 691	35	0	20 547
1940	22 372	1 265	22	0	21 085	1 725	26	0	20 621
1941	24 061	1 530	30	0	22 501	2 035	36	0	21 990
1942	22 817	1 518	23	0	21 276	1 905	29	0	20 883
1943	24 404	1 680	34	0	22 690	2 085	39	0	22 280
1944	25 485	1 746	39	0	23 700	2 120	44	0	23 321
1945	27 160	1 864	37	0	25 259	2 265	45	0	24 850
1946	31 057	2 362	84	0	28 611	2 809	97	0	28 151
1947	32 817	2 663	135	0	30 019	3 095	186	0	29 536
1948	33 365	2 703	137	0	30 525	3 165	173	0	30 027
1949	33 156	2 911	142	0	30 103	3 397	151	0	29 608
1950	33 066	3 004	136	0	29 926	3 615	144	0	29 307
1951	32 123	3 127	112	0	28 884	3 857	115	0	28 151
1952	32 628	3 354	129	0	29 145	4 083	132	0	28 413
1953	32 588	3 629	136	0	28 823	4 409	137	0	28 042
1954	34 095	4 150	134	0	29 811	4 997	137	0	28 961
1955	34 590	4 314	138	0	30 138	5 218	142	0	29 230
1956	35 368	4 485	161	0	30 722	5 376	162	0	29 830
1957	35 866	4 745	164	0	30 957	5 639	168	0	30 059
1958	35 326	4 586	120	0	30 620	5 487	125	0	29 714
1959	36 467	5 332	144	0	30 991	6 288	148	0	30 031
1960	39 316	5 441	158	0	33 717	6 354	161	0	32 801
1961	37 978	5 695	84	56	32 143	6 703	84	56	31 135
1962	40 209	5 926	93	99	34 091	6 940	98	99	33 072
1963	41 089	6 371	88	96	34 534	7 434	90	95	33 470
1964	42 628	6 687	89	102	35 750	7 768	93	99	34 668
1965	43 470	6 560	78	129	36 703	7 632	82	125	35 631
1966	43 383	6 437	67	130	36 749	7 523	73	128	35 659
1967	44 229	6 555	82	102	37 490	7 708	82	101	36 338
1968	45 737	6 937	0	130	38 670	8 104	0	138	37 495
1969	45 174	6 322	0	99	38 753	7 415	0	105	37 654
1970	45 686	5 535	0	65	40 086	6 654	0	66	38 966
1971	44 705	5 227	0	53	39 425	6 367	0	54	38 284
1972	46 441	5 888	0	38	40 515	7 016	0	40	39 385
1973	46 472	6 402	0	35	40 035	7 521	0	36	38 915
1974	49 139	6 827	0	6	42 306	8 002	0	6	41 131
1975	49 949	6 850	0	1	43 098	8 029	0	1	41 919
1976	50 513	6 632	0	0	43 881	7 818	0	0	42 695
1977	51 635	6 763	0	1	44 871	7 911	0	1	43 723
1978	53 533	6 926	0	1	46 606	8 087	0	1	45 445
1979	54 670	7 331	0	0	47 339	8 511	0	1	46 158
1980	58 699	7 855	0	1	50 843	9 136	0	3	49 560
1981	56 560	8 098	0	0	48 462	9 351	0	0	47 209

Tabell 5D (forts.)

Födelse- år	Totalt	Källa fars personnummer			Ingen uppgift	Källa fars födelsetid			Ingen uppgift
		RTB	Person- akt	Födda- registret		RTB	Person- akt	Födda- registret	
1982	60 143	8 804	0	0	51 339	10 118	0	1	50 024
1983	60 215	9 197	0	0	51 018	10 561	0	0	49 654
1984	60 945	9 742	0	0	51 203	11 196	0	0	49 749
1985	60 242	9 918	0	0	50 324	11 394	0	0	48 848
1986	58 979	10 081	0	2	48 896	11 564	0	2	47 413
1987	56 724	9 924	0	0	46 800	11 408	0	0	45 316
1988	55 134	10 304	0	0	44 830	11 947	0	0	43 187
1989	51 906	10 025	0	0	41 881	11 701	0	0	40 205
1990	49 584	9 957	0	1	39 626	11 806	0	1	37 777
1991	45 697	9 816	0	0	35 881	11 756	0	0	33 941
1992	42 425	9 250	0	0	33 175	11 208	0	0	31 217
1993	38 989	8 589	0	0	30 400	10 749	0	0	28 240
1994	37 095	9 163	0	0	27 932	11 395	0	0	25 700
1995	34 573	9 738	0	0	24 835	12 358	0	0	22 215
1996	32 027	10 406	0	0	21 621	13 214	0	0	18 813
1997	30 143	11 221	0	0	18 922	14 101	0	0	16 042
1998	30 941	12 185	0	0	18 756	15 228	0	0	15 713
1999	34 505	12 996	0	0	21 509	16 206	0	0	18 299
2000	27 789	14 505	0	0	13 284	17 865	0	0	9 924
2001	24 223	14 500	0	0	9 723	17 992	0	0	6 231
2002	22 640	14 746	0	0	7 894	18 187	0	0	4 453
2003	21 506	14 771	0	0	6 735	18 115	0	0	3 391
2004	21 354	15 385	0	0	5 969	18 553	0	0	2 801
2005	21 369	15 807	0	0	5 562	18 772	0	0	2 597
2006	20 827	15 934	0	0	4 893	18 583	0	0	2 244
2007	20 297	15 663	0	0	4 634	18 139	0	0	2 158
2008	19 893	15 725	0	0	4 168	18 034	0	0	1 859
2009	18 640	15 039	0	0	3 601	16 980	0	0	1 660
2010	17 827	14 739	0	0	3 088	16 415	0	0	1 412
2011	16 512	13 976	0	0	2 536	15 405	0	0	1 107
2012	15 916	13 748	0	0	2 168	15 022	0	0	894
2013	13 798	12 097	0	0	1 701	13 097	0	0	701
2014	12 783	11 288	0	0	1 495	12 185	0	0	598
2015	10 044	8 882	0	0	1 162	9 563	0	0	481
2016	7 464	6 639	0	0	825	7 150	0	0	314
2017	6 003	5 309	0	0	694	5 745	0	0	258
2018	4 158	3 668	0	0	490	3 991	0	0	167
2019	2 277	1 995	0	0	282	2 214	0	0	63
2020	632	547	0	0	85	611	0	0	21
Summa	2 965 615	637 112	2 966	1 147	2 324 390	751 366	3 188	1 159	2 209 902



**Tabell 6**  
**Antal personnummer som misstänks vara återanvända**  
**fördelade efter födelseår på indexpersonen**

Födelseår	Indexpersoner	Biologisk mor	Biologisk far
1932	88	50	45
1933	85	62	115
1934	97	82	117
1935	73	69	123
1936	89	67	129
1937	107	74	123
1938	104	76	119
1939	108	76	105
1940	132	69	113
1941	135	59	112
1942	125	76	121
1943	158	84	131
1944	169	87	134
1945	184	73	134
1946	286	80	110
1947	422	75	109
1948	406	70	111
1949	411	49	92
1950	376	61	92
1951	367	56	78
1952	384	58	79
1953	362	54	75
1954	335	49	81
1955	307	53	108
1956	338	52	60
1957	341	56	76
1958	285	57	78
1959	339	59	73
1960	368	61	73
1961	249	61	88
1962	273	64	94
1963	260	65	93
1964	285	64	83
1965	268	73	108
1966	253	94	101
1967	265	90	96
1968	269	85	119
1969	246	93	125
1970	229	108	101
1971	189	116	125
1972	213	135	145
1973	203	130	175
1974	109	131	183
1975	92	147	178
1976	125	154	192
1977	103	134	188
1978	121	156	208
1979	83	146	210
1980	126	167	204
1981	97	176	242

Tabell 6 (forts.)

Födelseår	Indexpersoner	Biologisk mor	Biologisk far
1982	82	184	252
1983	96	203	246
1984	92	207	281
1985	82	207	262
1986	101	216	272
1987	99	215	305
1988	81	231	292
1989	89	254	290
1990	77	198	280
1991	107	237	331
1992	87	227	265
1993	74	223	320
1994	61	197	275
1995	84	213	298
1996	70	194	260
1997	84	200	257
1998	64	164	238
1999	72	155	263
2000	60	142	251
2001	52	146	217
2002	55	139	212
2003	28	110	195
2004	30	115	215
2005	35	103	182
2006	17	98	214
2007	12	105	186
2008	6	105	191
2009	6	89	178
2010	2	108	182
2011	0	102	186
2012	2	78	179
2013	2	74	139
2014	2	70	150
2015	1	66	127
2016	0	62	141
2017	0	77	128
2018	0	64	99
2019	0	53	94
2020	0	49	85
Summa	12 851	9 963	14 512

**Tabell 7**  
**Genomsnittligt antal barn för mödrar per födelsekohort och födelse-land**

Födelseår	Totalt antal mödrar	Mödrar födda i Sverige	Utrikes födda mödrar	Okänt födelse-land för mödrar
1874	1	0,00	0,00	1,00
1875	2	0,00	0,00	1,00
1876	1	0,00	0,00	1,00
1877	1	0,00	0,00	1,00
1878	1	0,00	0,00	1,00
1879	2	1,00	0,00	1,00
1880	5	1,00	0,00	1,00
1881	1	0,00	0,00	1,00
1882	2	1,00	0,00	1,00
1883	9	1,00	0,00	1,17
1884	16	1,00	0,00	1,00
1885	54	1,03	0,00	1,00
1886	133	1,05	0,00	1,00
1887	269	1,03	1,00	1,01
1888	545	1,04	1,06	1,06
1889	916	1,06	1,07	1,05
1890	1 490	1,10	1,08	1,09
1891	2 161	1,13	1,07	1,12
1892	2 753	1,17	1,13	1,18
1893	3 972	1,22	1,22	1,21
1894	5 010	1,27	1,20	1,23
1895	6 194	1,32	1,29	1,28
1896	7 485	1,37	1,39	1,32
1897	8 802	1,42	1,42	1,38
1898	10 571	1,47	1,55	1,44
1899	12 045	1,52	1,46	1,45
1900	14 389	1,59	1,63	1,47
1901	16 539	1,64	1,63	1,59
1902	18 862	1,70	1,67	1,65
1903	20 926	1,75	1,81	1,64
1904	23 440	1,82	1,91	1,68
1905	26 116	1,88	1,86	1,70
1906	28 600	1,94	1,93	1,74
1907	31 079	2,01	1,94	1,82
1908	33 391	2,07	2,04	1,85
1909	36 268	2,12	2,01	1,82
1910	36 789	2,18	2,11	1,87
1911	38 280	2,22	2,09	1,84
1912	40 276	2,27	2,20	1,93
1913	40 854	2,30	2,18	1,85
1914	41 832	2,33	2,21	1,88
1915	40 775	2,33	2,24	1,94
1916	41 083	2,32	2,26	1,93
1917	42 061	2,33	2,26	1,81
1918	41 850	2,35	2,30	1,77
1919	41 816	2,35	2,23	1,82
1920	51 121	2,33	2,31	1,72
1921	48 082	2,33	2,29	1,71
1922	45 153	2,34	2,27	1,66
1923	44 531	2,34	2,34	1,67
1924	43 828	2,34	2,33	1,65
1925	43 398	2,35	2,34	1,57
1926	42 241	2,36	2,38	1,65
1927	41 364	2,38	2,38	1,65
1928	42 256	2,39	2,42	1,70

Tabell 7 (forts.)

Födelseår	Totalt antal mödrar	Mödrar födda i Sverige	Utrikes födda mödrar	Okänt födelse-land för mödrar
1929	40 628	2,38	2,46	1,67
1930	41 810	2,39	2,43	1,61
1931	41 013	2,41	2,45	1,61
1932	40 831	2,41	2,45	1,77
1933	39 042	2,40	2,44	1,76
1934	39 786	2,42	2,40	1,75
1935	40 079	2,39	2,42	1,83
1936	41 985	2,38	2,38	1,70
1937	42 719	2,37	2,36	1,68
1938	44 702	2,34	2,34	1,73
1939	46 489	2,32	2,31	1,66
1940	45 541	2,31	2,33	1,60
1941	48 066	2,28	2,28	1,49
1942	53 147	2,26	2,24	1,50
1943	58 380	2,25	2,20	1,45
1944	61 966	2,24	2,19	1,38
1945	62 994	2,21	2,18	1,27
1946	63 875	2,23	2,14	1,32
1947	63 069	2,23	2,12	1,25
1948	62 469	2,24	2,13	1,23
1949	60 027	2,25	2,13	1,22
1950	57 129	2,26	2,16	1,13
1951	54 629	2,27	2,16	1,09
1952	54 653	2,28	2,19	1,03
1953	54 532	2,31	2,22	1,32
1954	52 817	2,32	2,27	1,21
1955	53 814	2,33	2,25	1,35
1956	53 859	2,34	2,28	1,44
1957	54 266	2,36	2,28	1,33
1958	53 025	2,36	2,30	1,40
1959	53 057	2,35	2,33	1,50
1960	53 323	2,35	2,38	1,69
1961	53 362	2,33	2,32	1,27
1962	55 279	2,33	2,35	1,57
1963	57 706	2,31	2,33	1,87
1964	62 457	2,29	2,34	1,08
1965	62 786	2,28	2,36	1,23
1966	62 592	2,26	2,34	1,60
1967	62 357	2,25	2,33	1,40
1968	60 134	2,23	2,32	1,50
1969	57 646	2,22	2,35	2,31
1970	59 346	2,22	2,38	1,90
1971	60 395	2,21	2,30	1,62
1972	60 444	2,21	2,37	3,50
1973	59 566	2,20	2,33	1,44
1974	60 596	2,20	2,37	2,50
1975	58 270	2,19	2,38	1,75
1976	55 962	2,19	2,35	3,40
1977	55 305	2,19	2,37	2,50
1978	54 635	2,18	2,35	2,62
1979	55 744	2,18	2,31	2,75
1980	57 093	2,16	2,38	2,75
1981	54 589	2,15	2,28	2,46
1982	53 649	2,11	2,27	2,57
1983	52 416	2,08	2,23	2,44

Tabell 7 (forts.)

Födelseår	Totalt antal mödrar	Mödrar födda i Sverige	Utrikes födda mödrar	Okänt födelse-land för mödrar
1984	51 905	2,04	2,20	2,00
1985	51 739	1,99	2,20	2,30
1986	50 390	1,94	2,12	2,29
1987	48 164	1,86	2,06	2,00
1988	46 704	1,80	2,02	2,00
1989	42 814	1,72	1,95	1,80
1990	39 582	1,67	1,89	1,67
1991	33 029	1,60	1,83	1,50
1992	26 712	1,54	1,78	1,87
1993	20 732	1,48	1,71	1,43
1994	15 702	1,42	1,62	2,43
1995	11 451	1,36	1,59	1,33
1996	8 080	1,31	1,50	2,50
1997	5 509	1,25	1,43	1,50
1998	3 820	1,18	1,37	2,00
1999	2 323	1,13	1,28	1,00
2000	1 325	1,12	1,20	1,50
2001	552	1,08	1,16	0,00
2002	240	1,06	1,12	0,00
2003	92	1,02	1,07	0,00
2004	27	1,00	1,17	0,00
2005	7	1,00	1,00	0,00
2006	2	1,00	1,00	0,00
2007	1	0,00	1,00	0,00
Summa	4 546 594	2,20	2,24	1,64

**Tabell 8**  
**Genomsnittligt antal barn för fäder per födelsekohort och födelseland**

Födelseår	Totalt antal fäder	Fäder födda i Sverige	Utrikes födda fäder	Okänt födelseland för fäder
1854	1	0,00	0,00	1,00
1857	3	0,00	0,00	1,00
1859	2	0,00	0,00	1,00
1860	1	0,00	0,00	1,00
1861	1	0,00	0,00	1,00
1862	7	0,00	0,00	1,00
1863	3	0,00	0,00	1,67
1864	6	0,00	0,00	1,00
1865	14	0,00	0,00	1,29
1866	11	0,00	0,00	1,09
1867	19	1,50	0,00	1,18
1868	23	2,67	0,00	1,05
1869	39	1,10	0,00	1,28
1870	52	1,54	0,00	1,54
1871	66	2,00	2,00	1,42
1872	86	1,28	0,00	1,31
1873	102	1,22	0,00	1,23
1874	144	1,38	1,00	1,29
1875	192	1,65	1,00	1,39
1876	219	1,34	1,00	1,41
1877	330	1,39	1,00	1,45
1878	384	1,43	0,00	1,47
1879	495	1,46	1,50	1,47
1880	612	1,46	1,00	1,43
1881	776	1,42	1,43	1,38
1882	963	1,44	1,25	1,40
1883	1 189	1,51	1,18	1,37
1884	1 558	1,49	1,07	1,45
1885	1 880	1,47	1,41	1,43
1886	2 409	1,51	1,86	1,39
1887	2 943	1,46	1,54	1,40
1888	3 509	1,48	1,51	1,42
1889	4 063	1,51	1,41	1,47
1890	4 884	1,51	1,37	1,50
1891	5 927	1,59	1,49	1,48
1892	6 868	1,62	1,91	1,58
1893	8 187	1,62	1,54	1,49
1894	9 364	1,63	1,59	1,55
1895	11 124	1,68	1,53	1,57
1896	12 594	1,72	1,67	1,62
1897	14 266	1,75	1,71	1,60
1898	16 275	1,81	1,72	1,67
1899	17 800	1,84	1,76	1,70
1900	20 467	1,89	1,88	1,72
1901	22 702	1,94	1,86	1,77
1902	24 897	1,98	1,93	1,78
1903	26 105	2,04	1,89	1,83
1904	28 506	2,08	2,01	1,84
1905	30 369	2,14	2,11	1,88
1906	32 879	2,16	2,18	1,89
1907	34 457	2,19	2,10	1,91
1908	36 619	2,24	2,11	1,93
1909	38 957	2,26	2,19	1,90
1910	39 082	2,29	2,17	1,95
1911	39 451	2,28	2,21	1,90

Tabell 8 (forts.)

Födelseår	Totalt antal fäder	Fäder födda i Sverige	Utrikes födda fäder	Okänt födelse- land för fäder
1912	40 681	2,30	2,18	1,94
1913	40 756	2,31	2,27	1,96
1914	40 541	2,32	2,21	1,90
1915	39 308	2,31	2,24	1,88
1916	39 543	2,32	2,32	1,86
1917	40 527	2,31	2,35	1,79
1918	40 249	2,32	2,36	1,71
1919	40 134	2,30	2,34	1,76
1920	48 521	2,30	2,38	1,71
1921	45 452	2,30	2,40	1,73
1922	42 147	2,31	2,39	1,67
1923	42 323	2,33	2,44	1,74
1924	41 264	2,34	2,42	1,71
1925	40 982	2,36	2,50	1,69
1926	39 777	2,37	2,44	1,58
1927	38 973	2,38	2,47	1,64
1928	39 722	2,39	2,48	1,59
1929	38 393	2,41	2,47	1,67
1930	39 429	2,41	2,50	1,69
1931	38 969	2,41	2,48	1,69
1932	38 994	2,40	2,46	1,70
1933	37 885	2,41	2,47	1,64
1934	38 524	2,39	2,43	1,61
1935	39 753	2,37	2,43	1,64
1936	41 164	2,37	2,36	1,59
1937	42 682	2,35	2,34	1,58
1938	44 612	2,34	2,33	1,52
1939	46 508	2,32	2,36	1,55
1940	46 119	2,30	2,34	1,44
1941	48 335	2,29	2,27	1,46
1942	54 349	2,29	2,29	1,38
1943	58 376	2,28	2,24	1,41
1944	61 889	2,26	2,30	1,43
1945	62 404	2,27	2,30	1,24
1946	62 291	2,29	2,26	1,31
1947	61 085	2,29	2,30	1,31
1948	59 849	2,31	2,30	1,30
1949	57 241	2,31	2,33	1,23
1950	55 124	2,32	2,41	1,55
1951	51 876	2,34	2,40	1,25
1952	52 211	2,34	2,45	1,45
1953	52 231	2,34	2,50	1,40
1954	50 913	2,34	2,50	1,48
1955	51 484	2,35	2,49	1,40
1956	52 489	2,35	2,55	1,64
1957	51 664	2,35	2,53	1,44
1958	51 083	2,33	2,53	1,40
1959	51 365	2,32	2,55	1,37
1960	50 728	2,31	2,58	1,44
1961	51 389	2,30	2,49	1,45
1962	53 575	2,28	2,53	1,72
1963	56 340	2,27	2,51	2,00
1964	60 356	2,26	2,54	1,52
1965	60 541	2,25	2,56	1,28
1966	60 403	2,21	2,55	1,70

Tabell 8 (forts.)

Födelseår	Totalt antal fäder	Fäder födda i Sverige	Utrikes födda fäder	Okänt födelse- land för fäder
1967	59 902	2,21	2,51	1,33
1968	56 554	2,19	2,54	1,79
1969	54 424	2,19	2,55	1,82
1970	54 935	2,18	2,54	1,50
1971	56 692	2,18	2,49	2,08
1972	56 624	2,17	2,51	2,45
1973	55 839	2,16	2,47	2,47
1974	56 529	2,16	2,46	1,58
1975	53 930	2,15	2,44	2,90
1976	51 616	2,14	2,37	2,67
1977	50 955	2,13	2,36	2,67
1978	49 676	2,12	2,31	2,25
1979	50 445	2,09	2,26	2,83
1980	51 051	2,07	2,23	2,47
1981	47 628	2,04	2,14	3,20
1982	47 040	2,01	2,12	2,00
1983	44 965	1,95	2,05	1,56
1984	43 771	1,91	1,99	2,22
1985	42 748	1,86	1,94	2,00
1986	39 964	1,79	1,86	1,29
1987	36 191	1,73	1,80	1,75
1988	34 067	1,66	1,74	1,89
1989	29 844	1,60	1,67	2,29
1990	26 166	1,53	1,62	1,57
1991	20 726	1,48	1,55	1,86
1992	15 619	1,42	1,53	1,75
1993	11 157	1,37	1,49	1,50
1994	7 683	1,31	1,42	1,33
1995	4 964	1,26	1,35	1,33
1996	3 143	1,23	1,29	0,00
1997	2 025	1,20	1,25	0,00
1998	1 216	1,16	1,23	0,00
1999	689	1,12	1,18	1,50
2000	298	1,11	1,20	0,00
2001	112	1,05	1,09	0,00
2002	47	1,00	1,00	0,00
2003	18	1,00	1,00	0,00
2004	5	1,00	1,00	0,00
Summa	4 356 663	2,21	2,32	1,69



Tabell 9

**Antal och andel avlidna indexpersoner födda i Sverige fördelade efter födelseår och dödsår med uppgift om föräldrar**

Födelse- år	Totalt antal avlidna	Avlidna 1961 – 1967			Avlidna 1968 – 30 juni 1991			Avlidna 1 juli 1991 – 2020		
		Antal	Andel med uppgift om		Antal	Andel med uppgift om		Antal	Andel med uppgift om	
			Mor	Far		Mor	Far		Mor	Far
1932	55 206	578	0,33	0,31	6 392	0,09	0,03	48 236	0,39	0,34
1933	48 877	557	0,69	0,67	5 627	0,17	0,06	42 693	0,72	0,66
1934	45 956	513	0,83	0,78	5 192	0,21	0,08	40 250	0,85	0,78
1935	43 040	498	0,87	0,83	4 767	0,25	0,10	37 775	0,90	0,83
1936	40 919	485	0,88	0,86	4 425	0,28	0,11	36 009	0,92	0,85
1937	38 751	454	0,91	0,86	4 202	0,30	0,13	34 095	0,92	0,86
1938	36 910	437	0,92	0,90	3 971	0,33	0,14	32 502	0,93	0,86
1939	35 695	531	0,91	0,87	3 854	0,37	0,17	31 310	0,93	0,87
1940	32 206	523	0,92	0,86	3 492	0,40	0,19	28 191	0,94	0,88
1941	30 953	517	0,94	0,90	3 376	0,41	0,21	27 060	0,95	0,90
1942	32 461	574	0,95	0,90	3 451	0,45	0,23	28 436	0,96	0,91
1943	33 677	622	0,95	0,93	3 684	0,47	0,24	29 371	0,96	0,92
1944	33 026	661	0,96	0,91	3 616	0,50	0,27	28 749	0,97	0,92
1945	30 225	688	0,97	0,92	3 385	0,54	0,29	26 152	0,97	0,92
1946	27 631	559	0,97	0,93	3 201	0,57	0,31	23 871	0,98	0,94
1947	24 665	522	0,97	0,93	2 939	0,58	0,34	21 204	0,99	0,94
1948	22 054	425	0,99	0,95	2 766	0,62	0,38	18 863	0,99	0,95
1949	19 580	380	0,99	0,97	2 532	0,64	0,37	16 668	0,99	0,96
1950	17 396	283	0,99	0,96	2 301	0,66	0,43	14 812	0,99	0,96
1951	15 554	237	1,00	0,97	2 157	0,68	0,45	13 160	0,99	0,96
1952	13 856	257	0,99	0,95	1 993	0,70	0,46	11 606	0,99	0,96
1953	13 079	246	1,00	0,95	1 959	0,72	0,51	10 874	0,99	0,97
1954	11 457	201	0,99	0,97	1 803	0,74	0,54	9 453	0,99	0,97
1955	11 073	272	0,99	0,95	1 759	0,76	0,56	9 042	0,99	0,97
1956	10 043	292	0,99	0,97	1 593	0,79	0,59	8 158	1,00	0,97
1957	9 104	315	0,98	0,96	1 495	0,80	0,61	7 294	1,00	0,97
1958	8 102	328	0,98	0,97	1 376	0,81	0,64	6 398	1,00	0,97
1959	7 461	393	0,98	0,96	1 313	0,81	0,62	5 755	1,00	0,98
1960	7 088	478	0,98	0,96	1 321	0,83	0,66	5 289	1,00	0,97
1961	8 051	1 908	1,00	0,88	1 215	1,00	0,92	4 928	1,00	0,98
1962	7 482	1 824	1,00	0,88	1 088	1,00	0,95	4 570	1,00	0,98
1963	7 262	1 806	1,00	0,88	1 212	1,00	0,93	4 244	1,00	0,98
1964	7 376	1 815	1,00	0,87	1 242	1,00	0,94	4 319	1,00	0,98
1965	6 735	1 621	1,00	0,86	1 162	1,00	0,95	3 952	1,00	0,98
1966	6 076	1 489	1,00	0,86	1 126	1,00	0,95	3 461	1,00	0,98
1967	5 723	1 317	1,00	0,86	1 169	1,00	0,94	3 237	1,00	0,98
1968	4 857	.	.	.	2 277	1,00	0,90	2 580	1,00	0,99
1969	4 302	.	.	.	1 859	1,00	0,88	2 443	1,00	0,98
1970	4 138	.	.	.	1 853	1,00	0,88	2 285	1,00	0,99
1971	4 007	.	.	.	1 828	1,00	0,87	2 179	1,00	0,99
1972	3 700	.	.	.	1 702	1,00	0,85	1 998	1,00	0,99
1973	3 481	.	.	.	1 549	1,00	0,83	1 932	1,00	0,99
1974	3 372	.	.	.	1 505	1,00	0,84	1 867	1,00	0,99
1975	2 870	.	.	.	1 221	1,00	0,82	1 649	1,00	0,99
1976	2 595	.	.	.	1 130	1,00	0,83	1 465	1,00	0,99
1977	2 470	.	.	.	1 024	0,99	0,82	1 446	1,00	0,99
1978	2 198	.	.	.	932	0,99	0,81	1 266	1,00	0,99
1979	2 237	.	.	.	944	1,00	0,80	1 293	1,00	0,99
1980	2 181	.	.	.	859	1,00	0,86	1 322	1,00	0,99
1981	2 036	.	.	.	792	1,00	0,84	1 244	1,00	0,99

Tabell 9 (forts.)

Födelse- år	Totalt antal avlidna	Avlidna 1961 – 1967		Avlidna 1968 – 30 juni 1991			Avlidna 1 juli 1991 – 2020			
		Antal	Andel med uppgift om		Antal	Andel med uppgift om		Antal	Andel med uppgift om	
			Mor	Far		Mor	Far		Mor	Far
1982	1 983	.	.	.	785	0,99	0,83	1 198	1,00	0,99
1983	1 918	.	.	.	808	1,00	0,87	1 110	1,00	1,00
1984	1 810	.	.	.	756	1,00	0,89	1 054	1,00	0,99
1985	1 828	.	.	.	782	1,00	0,87	1 046	1,00	0,99
1986	1 823	.	.	.	715	0,99	0,84	1 108	1,00	0,99
1987	1 764	.	.	.	747	0,99	0,87	1 017	1,00	0,99
1988	1 792	.	.	.	723	1,00	0,84	1 069	1,00	0,99
1989	1 790	.	.	.	736	0,99	0,83	1 054	1,00	0,99
1990	1 882	.	.	.	741	0,99	0,83	1 141	1,00	0,99
1991	1 653	.	.	.	289	0,99	0,79	1 364	1,00	0,95
1992	1 478	.	.	.	.	.	.	1 478	0,99	0,92
1993	1 289	.	.	.	.	.	.	1 289	0,99	0,93
1994	1 169	.	.	.	.	.	.	1 169	1,00	0,93
1995	998	.	.	.	.	.	.	998	0,99	0,92
1996	788	.	.	.	.	.	.	788	1,00	0,92
1997	702	.	.	.	.	.	.	702	1,00	0,92
1998	653	.	.	.	.	.	.	653	1,00	0,93
1999	597	.	.	.	.	.	.	597	1,00	0,92
2000	581	.	.	.	.	.	.	581	1,00	0,92
2001	549	.	.	.	.	.	.	549	1,00	0,92
2002	518	.	.	.	.	.	.	518	1,00	0,92
2003	519	.	.	.	.	.	.	519	1,00	0,92
2004	465	.	.	.	.	.	.	465	1,00	0,88
2005	399	.	.	.	.	.	.	399	1,00	0,93
2006	411	.	.	.	.	.	.	411	1,00	0,92
2007	405	.	.	.	.	.	.	405	1,00	0,88
2008	399	.	.	.	.	.	.	399	1,00	0,89
2009	387	.	.	.	.	.	.	387	1,00	0,91
2010	386	.	.	.	.	.	.	386	1,00	0,89
2011	303	.	.	.	.	.	.	303	1,00	0,91
2012	382	.	.	.	.	.	.	382	1,00	0,89
2013	370	.	.	.	.	.	.	370	1,00	0,90
2014	311	.	.	.	.	.	.	311	1,00	0,90
2015	346	.	.	.	.	.	.	346	1,00	0,88
2016	341	.	.	.	.	.	.	341	0,99	0,87
2017	317	.	.	.	.	.	.	317	1,00	0,82
2018	261	.	.	.	.	.	.	261	1,00	0,83
2019	241	.	.	.	.	.	.	241	0,98	0,86
2020	242	.	.	.	.	.	.	242	1,00	0,87
Summa	883 244	24 606	0,95	0,87	124 713	0,60	0,43	733 924	0,90	0,85

**Tabell 10**  
**Antal uppgifter för avlidna indexpersoner födda i Sverige fördelade efter variabler och källa**

Variabel	Källa				Ingen uppgift
	RTB	Personakt	Födda- registret	FoB	
Eget födelseland	870 574	11 475	1 790	32	0
Biologisk mors födelseland	740 445	1 615	135	1 156	140 520
Biologisk fars födelseland	664 449	2 088	0	1 842	215 492
Personnummer biologisk mor	743 909	11 696	6 943	0	121 323
Födelseid biologisk mor	765 537	12 004	6 975	0	99 355
Personnummer biologisk far	682 114	14 175	6 219	0	181 363
Födelseid biologisk far	723 718	15 034	6 226	0	138 893

**Tabell 11A**  
**Antal och andel avlidna indexpersoner födda i Sverige med uppgift om mor fördelade efter dödsår och källa**

Dödsår	Samtliga avlidna	Källa mors personnummer							
		RTB		Personakt		Födda-registret		Totalt med uppgift om mor	
		Antal	Andel	Antal	Andel	Antal	Andel	Antal	Andel
1961	3 268	1 473	0,45	1 599	0,49	53	0,02	3 125	0,96
1962	3 305	1 559	0,47	1 576	0,48	36	0,01	3 171	0,96
1963	3 556	1 639	0,46	1 694	0,48	50	0,01	3 383	0,95
1964	3 618	1 686	0,47	1 760	0,49	33	0,01	3 479	0,96
1965	3 623	1 736	0,48	1 693	0,47	39	0,01	3 468	0,96
1966	3 593	1 798	0,50	1 566	0,44	47	0,01	3 411	0,95
1967	3 643	1 685	0,46	1 662	0,46	60	0,02	3 407	0,94
1968	3 859	1 879	0,49	4	0,00	609	0,16	2 492	0,65
1969	3 700	1 860	0,50	1	0,00	508	0,14	2 369	0,64
1970	3 792	1 912	0,50	1	0,00	484	0,13	2 397	0,63
1971	3 898	1 989	0,51	2	0,00	460	0,12	2 451	0,63
1972	4 074	2 072	0,51	1	0,00	419	0,10	2 492	0,61
1973	4 008	2 058	0,51	2	0,00	373	0,09	2 433	0,61
1974	4 185	2 128	0,51	4	0,00	366	0,09	2 498	0,60
1975	4 363	2 253	0,52	3	0,00	327	0,07	2 583	0,59
1976	4 463	2 236	0,50	1	0,00	302	0,07	2 539	0,57
1977	4 525	2 145	0,47	3	0,00	294	0,06	2 442	0,54
1978	4 700	2 247	0,48	5	0,00	276	0,06	2 528	0,54
1979	4 940	2 393	0,48	9	0,00	289	0,06	2 691	0,54
1980	5 032	2 641	0,52	4	0,00	209	0,04	2 854	0,57
1981	4 936	2 878	0,58	4	0,00	141	0,03	3 023	0,61
1982	5 181	3 011	0,58	3	0,00	161	0,03	3 175	0,61
1983	5 482	3 119	0,57	1	0,00	170	0,03	3 290	0,60
1984	5 720	3 276	0,57	5	0,00	144	0,03	3 425	0,60
1985	6 136	3 564	0,58	4	0,00	150	0,02	3 718	0,61
1986	6 566	3 728	0,57	8	0,00	151	0,02	3 887	0,59
1987	7 021	4 014	0,57	8	0,00	146	0,02	4 168	0,59
1988	7 645	4 390	0,57	8	0,00	184	0,02	4 582	0,60
1989	7 835	4 523	0,58	4	0,00	160	0,02	4 687	0,60
1990	8 283	4 629	0,56	9	0,00	173	0,02	4 811	0,58
1991	8 973	7 024	0,78	2	0,00	66	0,01	7 092	0,79
1992	9 118	8 241	0,90	1	0,00	1	0,00	8 242	0,90
1993	9 665	8 683	0,90	1	0,00	0	0,00	8 684	0,90
1994	10 166	9 175	0,90	1	0,00	1	0,00	9 176	0,90
1995	10 582	9 509	0,90	1	0,00	2	0,00	9 512	0,90
1996	11 116	9 941	0,89	2	0,00	0	0,00	9 941	0,89
1997	11 759	10 555	0,90	2	0,00	0	0,00	10 555	0,90
1998	12 579	11 279	0,90	1	0,00	3	0,00	11 282	0,90
1999	13 434	12 054	0,90	2	0,00	0	0,00	12 055	0,90
2000	14 356	12 917	0,90	2	0,00	0	0,00	12 917	0,90
2001	15 544	13 998	0,90	1	0,00	1	0,00	13 999	0,90
2002	16 504	14 782	0,90	2	0,00	1	0,00	14 784	0,90
2003	17 748	15 923	0,90	3	0,00	1	0,00	15 926	0,90
2004	19 086	17 086	0,90	1	0,00	2	0,00	17 090	0,90
2005	20 168	18 212	0,90	1	0,00	1	0,00	18 214	0,90
2006	21 370	19 302	0,90	2	0,00	0	0,00	19 302	0,90
2007	22 694	20 510	0,90	4	0,00	1	0,00	20 511	0,90
2008	24 345	21 971	0,90	5	0,00	1	0,00	21 974	0,90
2009	25 832	23 286	0,90	2	0,00	2	0,00	23 290	0,90
2010	27 919	25 198	0,90	1	0,00	2	0,00	25 201	0,90
2011	29 508	26 620	0,90	2	0,00	4	0,00	26 626	0,90
2012	31 998	28 942	0,90	3	0,00	4	0,00	28 949	0,90
2013	34 195	30 806	0,90	1	0,00	5	0,00	30 812	0,90
2014	36 226	32 771	0,90	1	0,00	1	0,00	32 773	0,90
2015	39 543	35 786	0,90	0	0,00	4	0,00	35 790	0,91
2016	42 375	38 500	0,91	0	0,00	2	0,00	38 502	0,91
2017	45 238	41 076	0,91	2	0,00	4	0,00	41 082	0,91
2018	48 629	44 326	0,91	0	0,00	7	0,00	44 333	0,91
2019	50 048	45 707	0,91	4	0,00	5	0,00	45 716	0,91
2020	57 576	52 611	0,91	0	0,00	8	0,00	52 624	0,91
Summa	883 244	743 312	0,84	11 694	0,01	6 943	0,01	761 933	0,86

**Tabell 11B**  
**Antal och andel avlidna indexpersoner födda i Sverige med uppgift om far fördelade efter dödsår och källa**

Dödsår	Samtliga avlidna	Källa fars personnummer							
		RTB		Personakt		Födda-registret		Totalt med uppgift om far	
		Antal	Andel	Antal	Andel	Antal	Andel	Antal	Andel
1961	3 268	913	0,28	1 889	0,58	45	0,01	2 847	0,87
1962	3 305	974	0,29	1 881	0,57	41	0,01	2 896	0,88
1963	3 556	999	0,28	2 063	0,58	48	0,01	3 110	0,87
1964	3 618	1 023	0,28	2 116	0,58	39	0,01	3 178	0,88
1965	3 623	1 110	0,31	2 034	0,56	30	0,01	3 174	0,88
1966	3 593	1 097	0,31	2 008	0,56	42	0,01	3 147	0,88
1967	3 643	1 030	0,28	2 052	0,56	55	0,02	3 137	0,86
1968	3 859	1 361	0,35	1	0,00	612	0,16	1 974	0,51
1969	3 700	1 333	0,36	1	0,00	514	0,14	1 848	0,50
1970	3 792	1 464	0,39	1	0,00	418	0,11	1 883	0,50
1971	3 898	1 560	0,40	3	0,00	371	0,10	1 934	0,50
1972	4 074	1 604	0,39	1	0,00	339	0,08	1 944	0,48
1973	4 008	1 578	0,39	3	0,00	272	0,07	1 853	0,46
1974	4 185	1 660	0,40	5	0,00	300	0,07	1 965	0,47
1975	4 363	1 727	0,40	2	0,00	239	0,05	1 968	0,45
1976	4 463	1 774	0,40	1	0,00	228	0,05	2 003	0,45
1977	4 525	1 596	0,35	1	0,00	237	0,05	1 834	0,41
1978	4 700	1 725	0,37	4	0,00	225	0,05	1 954	0,42
1979	4 940	1 793	0,36	9	0,00	220	0,04	2 022	0,41
1980	5 032	1 817	0,36	2	0,00	178	0,04	1 997	0,40
1981	4 936	1 951	0,40	2	0,00	143	0,03	2 096	0,42
1982	5 181	1 923	0,37	2	0,00	136	0,03	2 061	0,40
1983	5 482	2 026	0,37	1	0,00	172	0,03	2 199	0,40
1984	5 720	2 144	0,37	4	0,00	153	0,03	2 301	0,40
1985	6 136	2 325	0,38	2	0,00	168	0,03	2 495	0,41
1986	6 566	2 427	0,37	6	0,00	154	0,02	2 587	0,39
1987	7 021	2 540	0,36	8	0,00	163	0,02	2 711	0,39
1988	7 645	2 791	0,37	1	0,00	163	0,02	2 955	0,39
1989	7 835	2 904	0,37	5	0,00	150	0,02	3 059	0,39
1990	8 283	3 043	0,37	5	0,00	169	0,02	3 217	0,39
1991	8 973	6 127	0,68	1	0,00	59	0,01	6 187	0,69
1992	9 118	7 742	0,85	1	0,00	2	0,00	7 745	0,85
1993	9 665	8 111	0,84	0	0,00	1	0,00	8 112	0,84
1994	10 166	8 633	0,85	0	0,00	6	0,00	8 639	0,85
1995	10 582	8 882	0,84	1	0,00	2	0,00	8 885	0,84
1996	11 116	9 310	0,84	0	0,00	0	0,00	9 310	0,84
1997	11 759	9 922	0,84	0	0,00	3	0,00	9 925	0,84
1998	12 579	10 600	0,84	1	0,00	3	0,00	10 604	0,84
1999	13 434	11 324	0,84	1	0,00	3	0,00	11 328	0,84
2000	14 356	12 176	0,85	0	0,00	5	0,00	12 181	0,85
2001	15 544	13 127	0,84	1	0,00	3	0,00	13 131	0,84
2002	16 504	13 909	0,84	1	0,00	2	0,00	13 912	0,84
2003	17 748	15 000	0,85	2	0,00	3	0,00	15 005	0,85
2004	19 086	16 080	0,84	1	0,00	5	0,00	16 086	0,84
2005	20 168	17 178	0,85	1	0,00	2	0,00	17 181	0,85
2006	21 370	18 131	0,85	2	0,00	2	0,00	18 135	0,85
2007	22 694	19 403	0,85	1	0,00	6	0,00	19 410	0,86
2008	24 345	20 771	0,85	2	0,00	5	0,00	20 778	0,85
2009	25 832	22 000	0,85	1	0,00	7	0,00	22 008	0,85
2010	27 919	23 748	0,85	0	0,00	2	0,00	23 750	0,85
2011	29 508	25 116	0,85	3	0,00	8	0,00	25 127	0,85
2012	31 998	27 322	0,85	2	0,00	4	0,00	27 328	0,85
2013	34 195	29 202	0,85	0	0,00	4	0,00	29 206	0,85
2014	36 226	31 041	0,86	1	0,00	5	0,00	31 047	0,86
2015	39 543	33 863	0,86	1	0,00	10	0,00	33 874	0,86
2016	42 375	36 327	0,86	2	0,00	4	0,00	36 333	0,86
2017	45 238	38 961	0,86	0	0,00	5	0,00	38 966	0,86
2018	48 629	42 002	0,86	1	0,00	12	0,00	42 015	0,86
2019	50 048	43 400	0,87	0	0,00	7	0,00	43 407	0,87
2020	57 576	49 926	0,87	2	0,00	15	0,00	49 943	0,87
Summa	883 244	681 546	0,77	14 142	0,02	6 219	0,01	701 907	0,79

**Tabell 12**  
**Antal indexpersoner fördelade efter antal förfäder som finns i tidigare generationer**

Antal förfäder	Antal tidigare generationer				
	1 Föräldrar (max 2)	2 Mor- och farföräldrar (max 4)	3 Föräldrar till mor- och farföräldrar (max 8)	4 Mor- och farföräldrar till mor- och farföräldrar (max 16)	5 Föräldrar till mor- och farföräldrar till mor- och farföräldrar (max 32)
0	2 351 747	6 384 477	9 369 053	11 823 051	12 446 343
1	495 770	142 004	74 816	37 727	854
2	9 603 472	1 054 402	378 808	167 339	2531
3	-	352 138	134 816	44 159	347
4	-	4 517 968	642 930	125 407	611
5	-	-	112 979	29 637	91
6	-	-	397 269	63 440	121
7	-	-	233 095	27 467	27
8	-	-	1 107 223	51 041	33
9	-	-	-	14 350	6
10	-	-	-	22 541	14
11	-	-	-	10 649	1
12	-	-	-	15 331	2
13	-	-	-	5 207	2
14	-	-	-	7 155	2
15	-	-	-	2 929	2
16	-	-	-	3 559	2
17	-	-	-	-	0
18	-	-	-	-	0
19	-	-	-	-	0
20	-	-	-	-	0
21	-	-	-	-	0
22	-	-	-	-	0
23	-	-	-	-	0
24	-	-	-	-	0
25	-	-	-	-	0
26	-	-	-	-	0
27	-	-	-	-	0
28	-	-	-	-	0
29	-	-	-	-	0
30	-	-	-	-	0
31	-	-	-	-	0
32	-	-	-	-	0
Summa	10 099 242	6 066 512	3 081 936	627 938	4 646

**Tabell 13A****Antal indexpersoner födda i Sverige fördelade efter antal syskon och indexpersonens födelseår**

Antal syskon	Indexpersonens födelseår									
	1932–1939	1940–1949	1950–1959	1960–1969	1970–1979	1980–1989	1990–1999	2000–2009	2010–2019	2020-
0	262 744	188 154	93 460	71 093	62 092	40 670	49 759	53 469	156 892	44 050
1	157 388	347 261	318 786	394 083	403 822	327 926	398 567	422 314	541 925	40 675
2	106 188	273 575	280 638	335 412	313 439	328 662	323 041	306 966	281 685	17 365
3	61 351	159 813	167 703	171 645	142 153	163 972	155 994	129 011	100 587	6 320
4	33 664	86 132	88 581	81 353	64 245	75 529	74 236	58 059	40 368	2 583
5	17 894	46 242	47 309	40 636	31 073	36 235	35 576	26 951	18 771	1 133
6	10 013	25 532	25 645	20 663	14 801	16 989	16 934	12 887	9 246	598
7	5 594	13 701	13 836	10 192	6 934	7 922	8 667	6 905	4 848	269
8-	6 562	16 259	16 189	10 772	7 359	7 767	9 557	8 278	6 477	324
Summa	661 398	1 156 669	1 052 147	1 135 849	1 045 918	1 005 672	1 072 331	1 024 840	1 160 799	113 317

**Tabell 13B****Andel indexpersoner födda i Sverige fördelade efter antal syskon och indexpersonens födelseår, procent**

Antal syskon	Indexpersonens födelseår									
	1932–1939	1940–1949	1950–1959	1960–1969	1970–1979	1980–1989	1990–1999	2000–2009	2010–2019	2020-
0	40	16	9	6	6	4	5	5	14	39
1	24	30	30	35	39	33	37	41	47	36
2	16	24	27	30	30	33	30	30	24	15
3	9	14	16	15	14	16	15	13	9	6
4	5	7	8	7	6	8	7	6	3	2
5	3	4	4	4	3	4	3	3	2	1
6	2	2	2	2	1	2	2	1	1	1
7	1	1	1	1	1	1	1	1	0	0
8-	1	1	2	1	1	1	1	1	1	0

**Bilaga 2**  
**Tabeller avseende adopterade indexpersoner och**  
**adoptivföräldrar**



**Tabell 14**  
**Antal och andel adopterade indexpersoner fördelade efter födelseår och födelse-land**

Födelse- år	Antal index- personer	Födda i Sverige		Utrikes födda		Okänt födelse-land	
		Antal	Andel	Antal	Andel	Antal	Andel
1932	905	838	0,93	65	0,07	2	0,00
1933	1 110	1 014	0,91	95	0,09	1	0,00
1934	1 270	1 114	0,88	155	0,12	1	0,00
1935	1 507	1 243	0,82	264	0,18	0	0,00
1936	1 662	1 368	0,82	293	0,18	1	0,00
1937	1 888	1 509	0,80	376	0,20	3	0,00
1938	2 173	1 695	0,78	474	0,22	4	0,00
1939	2 355	1 781	0,76	572	0,24	2	0,00
1940	2 609	2 074	0,79	533	0,20	2	0,00
1941	2 814	2 355	0,84	456	0,16	3	0,00
1942	2 804	2 497	0,89	305	0,11	2	0,00
1943	3 147	2 911	0,93	232	0,07	4	0,00
1944	3 341	3 138	0,94	197	0,06	6	0,00
1945	3 533	3 351	0,95	180	0,05	2	0,00
1946	3 157	2 983	0,94	170	0,05	4	0,00
1947	2 943	2 813	0,96	129	0,04	1	0,00
1948	2 860	2 738	0,96	118	0,04	4	0,00
1949	2 777	2 637	0,95	136	0,05	4	0,00
1950	2 788	2 651	0,95	137	0,05	0	0,00
1951	2 633	2 508	0,95	121	0,05	4	0,00
1952	2 615	2 486	0,95	125	0,05	4	0,00
1953	2 447	2 320	0,95	127	0,05	0	0,00
1954	2 227	2 076	0,93	147	0,07	4	0,00
1955	2 390	2 248	0,94	139	0,06	3	0,00
1956	2 289	2 143	0,94	145	0,06	1	0,00
1957	2 262	2 132	0,94	130	0,06	0	0,00
1958	2 283	2 163	0,95	116	0,05	4	0,00
1959	2 264	2 099	0,93	159	0,07	6	0,00
1960	2 279	2 107	0,92	170	0,07	2	0,00
1961	2 314	2 140	0,92	165	0,07	9	0,00
1962	2 497	2 312	0,93	174	0,07	11	0,00
1963	2 627	2 376	0,90	242	0,09	9	0,00
1964	2 877	2 586	0,90	279	0,10	12	0,00
1965	2 697	2 340	0,87	354	0,13	3	0,00
1966	2 641	2 184	0,83	453	0,17	4	0,00
1967	2 553	1 930	0,76	620	0,24	3	0,00
1968	2 264	1 576	0,70	687	0,30	1	0,00
1969	2 202	1 334	0,61	868	0,39	0	0,00
1970	2 443	1 356	0,56	1 084	0,44	3	0,00
1971	2 576	1 309	0,51	1 267	0,49	0	0,00
1972	2 673	1 171	0,44	1 502	0,56	0	0,00
1973	2 457	1 068	0,43	1 388	0,56	1	0,00
1974	2 591	944	0,36	1 647	0,64	0	0,00
1975	2 387	778	0,33	1 608	0,67	1	0,00
1976	2 596	695	0,27	1 901	0,73	0	0,00
1977	2 305	595	0,26	1 710	0,74	0	0,00
1978	2 152	579	0,27	1 572	0,73	1	0,00
1979	2 094	526	0,25	1 568	0,75	0	0,00
1980	2 353	534	0,23	1 819	0,77	0	0,00
1981	2 260	472	0,21	1 787	0,79	1	0,00

Tabell 14 (forts.)

Födelse- år	Antal index- personer	Födda i Sverige		Utrikes födda		Okänt födelseland	
		Antal	Andel	Antal	Andel	Antal	Andel
1982	2 077	411	0,20	1 666	0,80	0	0,00
1983	2 031	360	0,18	1 671	0,82	0	0,00
1984	2 033	336	0,17	1 697	0,83	0	0,00
1985	2 003	370	0,18	1 633	0,82	0	0,00
1986	1 985	341	0,17	1 644	0,83	0	0,00
1987	1 827	344	0,19	1 483	0,81	0	0,00
1988	1 557	373	0,24	1 184	0,76	0	0,00
1989	1 467	334	0,23	1 133	0,77	0	0,00
1990	1 531	401	0,26	1 130	0,74	0	0,00
1991	1 614	346	0,21	1 268	0,79	0	0,00
1992	1 439	321	0,22	1 117	0,78	1	0,00
1993	1 289	264	0,20	1 025	0,80	0	0,00
1994	1 225	217	0,18	1 008	0,82	0	0,00
1995	1 188	223	0,19	965	0,81	0	0,00
1996	1 126	189	0,17	937	0,83	0	0,00
1997	1 185	156	0,13	1 028	0,87	1	0,00
1998	1 197	149	0,12	1 048	0,88	0	0,00
1999	1 192	134	0,11	1 058	0,89	0	0,00
2000	1 134	133	0,12	1 001	0,88	0	0,00
2001	1 265	114	0,09	1 151	0,91	0	0,00
2002	1 294	118	0,09	1 176	0,91	0	0,00
2003	1 310	107	0,08	1 203	0,92	0	0,00
2004	1 135	98	0,09	1 036	0,91	1	0,00
2005	1 119	104	0,09	1 015	0,91	0	0,00
2006	954	143	0,15	811	0,85	0	0,00
2007	976	127	0,13	849	0,87	0	0,00
2008	918	126	0,14	792	0,86	0	0,00
2009	886	181	0,20	705	0,80	0	0,00
2010	795	194	0,24	601	0,76	0	0,00
2011	694	188	0,27	506	0,73	0	0,00
2012	584	176	0,30	408	0,70	0	0,00
2013	555	203	0,37	352	0,63	0	0,00
2014	491	185	0,38	306	0,62	0	0,00
2015	456	162	0,36	294	0,64	0	0,00
2016	397	174	0,44	223	0,56	0	0,00
2017	347	149	0,43	198	0,57	0	0,00
2018	252	121	0,48	131	0,52	0	0,00
2019	154	73	0,47	81	0,53	0	0,00
2020	55	35	0,64	20	0,36	0	0,00
Summa	164 628	99 977	0,61	64 515	0,39	136	0,00

Tabell 15

**Antal och andel adopterade indexpersoner födda i Sverige fördelade efter födelseår, uppgift om adoptivmor respektive adoptivfar samt uppgift om adoptionsdatum**

Födelse- år	Antal index- personer	Adoptivmor		Adoptionsdatum mor		Adoptivfar		Adoptionsdatum far	
		Antal	Andel	Antal	Andel	Antal	Andel	Antal	Andel
1932	838	391	0,47	5	0,01	473	0,56	5	0,01
1933	1 014	527	0,52	5	0,01	634	0,63	12	0,02
1934	1 114	564	0,51	11	0,02	733	0,66	10	0,01
1935	1 243	610	0,49	8	0,01	831	0,67	11	0,01
1936	1 368	693	0,51	12	0,02	906	0,66	18	0,02
1937	1 509	827	0,55	13	0,02	1 071	0,71	20	0,02
1938	1 695	877	0,52	11	0,01	1 190	0,70	15	0,01
1939	1 781	969	0,54	10	0,01	1 287	0,72	23	0,02
1940	2 074	1 139	0,55	11	0,01	1 571	0,76	30	0,02
1941	2 355	1 283	0,54	18	0,01	1 831	0,78	36	0,02
1942	2 497	1 397	0,56	33	0,02	1 970	0,79	39	0,02
1943	2 911	1 631	0,56	20	0,01	2 328	0,80	30	0,01
1944	3 138	1 714	0,55	29	0,02	2 599	0,83	74	0,03
1945	3 351	1 840	0,55	28	0,02	2 842	0,85	89	0,03
1946	2 983	1 598	0,54	27	0,02	2 529	0,85	68	0,03
1947	2 813	1 560	0,55	34	0,02	2 449	0,87	76	0,03
1948	2 738	1 567	0,57	29	0,02	2 425	0,89	81	0,03
1949	2 637	1 484	0,56	27	0,02	2 376	0,90	92	0,04
1950	2 651	1 527	0,58	30	0,02	2 399	0,90	88	0,04
1951	2 508	1 494	0,60	22	0,01	2 313	0,92	76	0,03
1952	2 486	1 440	0,58	27	0,02	2 312	0,93	105	0,05
1953	2 320	1 360	0,59	39	0,03	2 170	0,94	123	0,06
1954	2 076	1 190	0,57	27	0,02	1 965	0,95	123	0,06
1955	2 248	1 367	0,61	30	0,02	2 099	0,93	101	0,05
1956	2 143	1 243	0,58	33	0,03	2 011	0,94	138	0,07
1957	2 132	1 279	0,60	34	0,03	2 008	0,94	157	0,08
1958	2 163	1 280	0,59	41	0,03	2 052	0,95	163	0,08
1959	2 099	1 218	0,58	39	0,03	1 999	0,95	181	0,09
1960	2 107	1 203	0,57	55	0,05	2 014	0,96	199	0,10
1961	2 140	1 183	0,55	43	0,04	2 048	0,96	237	0,12
1962	2 312	1 195	0,52	48	0,04	2 225	0,96	280	0,13
1963	2 376	1 207	0,51	50	0,04	2 270	0,96	294	0,13
1964	2 586	1 236	0,48	62	0,05	2 491	0,96	392	0,16
1965	2 340	1 095	0,47	67	0,06	2 260	0,97	400	0,18
1966	2 184	970	0,44	56	0,06	2 107	0,96	401	0,19
1967	1 930	798	0,41	62	0,08	1 864	0,97	443	0,24
1968	1 576	628	0,40	63	0,10	1 487	0,94	371	0,25
1969	1 334	503	0,38	68	0,14	1 255	0,94	363	0,29
1970	1 356	509	0,38	80	0,16	1 282	0,95	427	0,33
1971	1 309	430	0,33	88	0,20	1 244	0,95	487	0,39
1972	1 171	371	0,32	89	0,24	1 096	0,94	450	0,41
1973	1 068	318	0,30	126	0,40	989	0,93	505	0,51
1974	944	272	0,29	88	0,32	889	0,94	440	0,49
1975	778	227	0,29	94	0,41	732	0,94	387	0,53
1976	695	246	0,35	105	0,43	647	0,93	378	0,58
1977	595	189	0,32	85	0,45	557	0,94	328	0,59
1978	579	196	0,34	107	0,55	531	0,92	342	0,64
1979	526	167	0,32	84	0,50	491	0,93	301	0,61
1980	534	175	0,33	89	0,51	496	0,93	330	0,67
1981	472	155	0,33	87	0,56	444	0,94	299	0,67

Tabell 15 (forts.)

Födelse- år	Antal index- personer	Adoptivmor		Adoptionsdatum mor		Adoptivfar		Adoptionsdatum far	
		Antal	Andel	Antal	Andel	Antal	Andel	Antal	Andel
1982	411	130	0,32	67	0,52	391	0,95	272	0,70
1983	360	101	0,28	72	0,71	337	0,94	260	0,77
1984	336	98	0,29	60	0,61	308	0,92	235	0,76
1985	370	95	0,26	57	0,60	349	0,94	271	0,78
1986	341	93	0,27	59	0,63	317	0,93	256	0,81
1987	344	95	0,28	56	0,59	331	0,96	272	0,82
1988	373	104	0,28	73	0,70	347	0,93	304	0,88
1989	334	98	0,29	73	0,74	313	0,94	283	0,90
1990	401	109	0,27	92	0,84	372	0,93	355	0,95
1991	346	102	0,29	101	0,99	316	0,91	315	1,00
1992	321	95	0,30	95	1,00	301	0,94	301	1,00
1993	264	65	0,25	65	1,00	252	0,95	252	1,00
1994	217	55	0,25	55	1,00	203	0,94	203	1,00
1995	223	72	0,32	72	1,00	206	0,92	206	1,00
1996	189	56	0,30	56	1,00	176	0,93	176	1,00
1997	156	44	0,28	44	1,00	146	0,94	146	1,00
1998	149	46	0,31	46	1,00	135	0,91	135	1,00
1999	134	46	0,34	46	1,00	120	0,90	120	1,00
2000	133	40	0,30	40	1,00	122	0,92	122	1,00
2001	114	36	0,32	36	1,00	103	0,90	103	1,00
2002	118	40	0,34	40	1,00	96	0,81	96	1,00
2003	107	37	0,35	37	1,00	84	0,79	84	1,00
2004	98	38	0,39	38	1,00	71	0,72	71	1,00
2005	104	45	0,43	45	1,00	75	0,72	75	1,00
2006	143	72	0,50	72	1,00	83	0,58	83	1,00
2007	127	60	0,47	60	1,00	80	0,63	80	1,00
2008	126	65	0,52	65	1,00	76	0,60	76	1,00
2009	181	115	0,64	115	1,00	94	0,52	94	1,00
2010	194	137	0,71	137	1,00	80	0,41	80	1,00
2011	188	139	0,74	139	1,00	71	0,38	71	1,00
2012	176	124	0,70	124	1,00	65	0,37	65	1,00
2013	203	153	0,75	153	1,00	63	0,31	63	1,00
2014	185	162	0,88	162	1,00	39	0,21	39	1,00
2015	162	140	0,86	140	1,00	39	0,24	39	1,00
2016	174	148	0,85	148	1,00	34	0,20	34	1,00
2017	149	136	0,91	136	1,00	21	0,14	21	1,00
2018	121	112	0,93	112	1,00	16	0,13	16	1,00
2019	73	67	0,92	67	1,00	8	0,11	8	1,00
2020	35	31	0,89	31	1,00	4	0,11	4	1,00
Summa	99 977	50 743	0,51	5 435	0,11	87 036	0,87	15 724	0,18

Tabell 16

Antal och andel utrikes födda adopterade indexpersoner fördelade efter födelseår, uppgift om adoptivmor respektive adoptivfar samt uppgift om adoptionsdatum

Födelse- år	Antal index- personer	Adoptivmor		Adoptionsdatum mor		Adoptivfar		Adoptionsdatum far	
		Antal	Andel	Antal	Andel	Antal	Andel	Antal	Andel
1932	65	35	0,54	0	0,00	32	0,49	0	0,00
1933	95	55	0,58	1	0,02	40	0,42	0	0,00
1934	155	83	0,54	5	0,06	88	0,57	4	0,05
1935	264	167	0,63	5	0,03	141	0,53	4	0,03
1936	293	186	0,63	2	0,01	164	0,56	2	0,01
1937	376	258	0,69	3	0,01	240	0,64	3	0,01
1938	474	321	0,68	3	0,01	297	0,63	3	0,01
1939	572	368	0,64	6	0,02	351	0,61	6	0,02
1940	533	363	0,68	3	0,01	380	0,71	2	0,01
1941	456	303	0,66	5	0,02	349	0,77	6	0,02
1942	305	176	0,58	5	0,03	219	0,72	5	0,02
1943	232	127	0,55	3	0,02	177	0,76	4	0,02
1944	197	85	0,43	3	0,04	154	0,78	6	0,04
1945	180	54	0,30	3	0,06	144	0,80	5	0,03
1946	170	66	0,39	2	0,03	127	0,75	6	0,05
1947	129	61	0,47	0	0,00	111	0,86	4	0,04
1948	118	55	0,47	0	0,00	94	0,80	4	0,04
1949	136	77	0,57	0	0,00	112	0,82	2	0,02
1950	137	78	0,57	3	0,04	115	0,84	3	0,03
1951	121	64	0,53	4	0,06	99	0,82	5	0,05
1952	125	69	0,55	3	0,04	104	0,83	5	0,05
1953	127	72	0,57	2	0,03	111	0,87	6	0,05
1954	147	75	0,51	2	0,03	118	0,80	7	0,06
1955	139	74	0,53	1	0,01	124	0,89	6	0,05
1956	145	85	0,59	2	0,02	121	0,83	9	0,07
1957	130	74	0,57	6	0,08	109	0,84	11	0,10
1958	116	64	0,55	4	0,06	98	0,84	11	0,11
1959	159	84	0,53	3	0,04	135	0,85	15	0,11
1960	170	97	0,57	2	0,02	152	0,89	12	0,08
1961	165	92	0,56	3	0,03	141	0,85	18	0,13
1962	174	108	0,62	4	0,04	157	0,90	16	0,10
1963	242	153	0,63	5	0,03	220	0,91	22	0,10
1964	279	209	0,75	4	0,02	256	0,92	24	0,09
1965	354	278	0,79	7	0,03	323	0,91	18	0,06
1966	453	380	0,84	12	0,03	421	0,93	28	0,07
1967	620	543	0,88	14	0,03	569	0,92	23	0,04
1968	687	607	0,88	10	0,02	643	0,94	28	0,04
1969	868	798	0,92	7	0,01	831	0,96	34	0,04
1970	1 084	988	0,91	9	0,01	1 030	0,95	39	0,04
1971	1 267	1 187	0,94	8	0,01	1 216	0,96	32	0,03
1972	1 502	1 404	0,93	21	0,01	1 435	0,96	61	0,04
1973	1 388	1 316	0,95	22	0,02	1 337	0,96	51	0,04
1974	1 647	1 567	0,95	26	0,02	1 577	0,96	68	0,04
1975	1 608	1 514	0,94	21	0,01	1 554	0,97	69	0,04
1976	1 901	1 817	0,96	16	0,01	1 833	0,96	52	0,03
1977	1 710	1 631	0,95	39	0,02	1 655	0,97	77	0,05
1978	1 572	1 507	0,96	36	0,02	1 525	0,97	68	0,04
1979	1 568	1 503	0,96	40	0,03	1 518	0,97	84	0,06
1980	1 819	1 751	0,96	38	0,02	1 769	0,97	72	0,04
1981	1 787	1 725	0,97	54	0,03	1 722	0,96	92	0,05

Tabell 16 (forts.)

Födelse- år	Antal index- personer	Adoptivmor		Adoptionsdatum mor		Adoptivfar		Adoptionsdatum far	
		Antal	Andel	Antal	Andel	Antal	Andel	Antal	Andel
1982	1 666	1 593	0,96	69	0,04	1 606	0,96	108	0,07
1983	1 671	1 590	0,95	65	0,04	1 603	0,96	111	0,07
1984	1 697	1 619	0,95	110	0,07	1 626	0,96	156	0,10
1985	1 633	1 564	0,96	139	0,09	1 561	0,96	175	0,11
1986	1 644	1 577	0,96	191	0,12	1 584	0,96	225	0,14
1987	1 483	1 419	0,96	257	0,18	1 421	0,96	290	0,20
1988	1 184	1 113	0,94	348	0,31	1 116	0,94	379	0,34
1989	1 133	1 054	0,93	476	0,45	1 067	0,94	512	0,48
1990	1 130	1 054	0,93	762	0,72	1 070	0,95	783	0,73
1991	1 268	1 191	0,94	1 186	1,00	1 219	0,96	1 215	1,00
1992	1 117	1 036	0,93	1 036	1,00	1 068	0,96	1 068	1,00
1993	1 025	950	0,93	950	1,00	961	0,94	961	1,00
1994	1 008	947	0,94	947	1,00	952	0,94	952	1,00
1995	965	904	0,94	904	1,00	895	0,93	895	1,00
1996	937	877	0,94	877	1,00	871	0,93	871	1,00
1997	1 028	952	0,93	952	1,00	948	0,92	948	1,00
1998	1 048	980	0,94	980	1,00	967	0,92	967	1,00
1999	1 058	999	0,94	999	1,00	965	0,91	965	1,00
2000	1 001	941	0,94	941	1,00	897	0,90	897	1,00
2001	1 151	1 090	0,95	1 090	1,00	1 022	0,89	1 022	1,00
2002	1 176	1 132	0,96	1 132	1,00	1 065	0,91	1 065	1,00
2003	1 203	1 151	0,96	1 151	1,00	1 076	0,89	1 076	1,00
2004	1 036	994	0,96	994	1,00	934	0,90	934	1,00
2005	1 015	977	0,96	977	1,00	917	0,90	917	1,00
2006	811	760	0,94	760	1,00	732	0,90	732	1,00
2007	849	820	0,97	820	1,00	750	0,88	750	1,00
2008	792	755	0,95	755	1,00	712	0,90	712	1,00
2009	705	677	0,96	677	1,00	648	0,92	648	1,00
2010	601	577	0,96	577	1,00	551	0,92	551	1,00
2011	506	477	0,94	477	1,00	445	0,88	445	1,00
2012	408	381	0,93	381	1,00	349	0,86	349	1,00
2013	352	320	0,91	320	1,00	298	0,85	298	1,00
2014	306	292	0,95	292	1,00	246	0,80	246	1,00
2015	294	271	0,92	271	1,00	238	0,81	238	1,00
2016	223	206	0,92	206	1,00	158	0,71	158	1,00
2017	198	189	0,95	189	1,00	124	0,63	124	1,00
2018	131	114	0,87	114	1,00	84	0,64	84	1,00
2019	81	70	0,86	70	1,00	25	0,31	25	1,00
2020	20	13	0,65	13	1,00	7	0,35	7	1,00
Summa	64 515	58 380	0,90	23 932	0,41	59 016	0,91	23 991	0,41

**Bilaga 3**  
**Personakt**

<b>PERSONAKT</b> blad nr Akten omfattar INDIVIDUAL blad nr 1, ..... DOCUMENT		1 Förnamn Christian name		2 Efternamn Surname	
6 Yrke Occupation		3 Köns sex		4 Födelseid och nummer Personal number incl date of birth	
8 Födelse(hem)ort Place of birth		7 Medborgare i Citizenship			
10 Member of the Swedish church Tillhör svenska kyrkan		11 <input type="checkbox"/> Baptism Döpt av svenska kyrkan <input type="checkbox"/> Döpt i annan ordning		12 Konfirmerad Confirmation	
13 Föräldrarnas civilstånd m m Marital status of the parents		14 Adopterad Adopted		15 Omvårdningsförklarad Incapacitated	
16 Efternamn, förnamn och födelse(hem)ort Surname, christian name and place birth		Fader Father		Personnummer Personal number	
17 Nr Ingåendet Date of marriage		Upplöst år, mån, dag Date of divorce or death		Personnummer Personal number	
18 Köns Sex		Förnamn (övre raden) och födelse(hem)ort (undre raden) Christian name and place of birth		Personnummer Personal number	
Barn Children		Den andra förälderns efternamn och förnamn Name of the father/mother		Personnummer Personal number	



