

DET STATISTISKA REGISTRETS FRAMSTÄLLNING OCH KVALITET

Flergenerationsregistret 2021

Här beskrivs samtliga registervarianter som ingår i Flergenerationsregistret (Flergen)

Produktkod

BE0102

Referenstid

1961-12-31 – 2021-12-31



Innehåll

Det statistiska registrets framställning.....	4
F1 Det statistiska registrets sammanhang	4
F2 Utformning av framställningen	4
F2.1 Det statistiska registrets innehåll i stora drag	4
F2.2 Datakällor	4
F2.3 Tidsaspekter	5
F2.4 Insamlingsförfarande	5
F2.4.1 Datainsamlingsmetoder och leverantörer.....	5
F2.4.2 Mätning	5
F2.4.3 Brister i leveranser.....	6
F2.5 Bearbetningar med granskning.....	6
F2.5.1 Kodning	6
F2.5.2 Dubblettkontroller.....	6
F2.5.3 Rimlighetskontroller.....	6
F2.5.4 Imputeringar.....	6
F2.5.5 Modellbaserade beräkningar.....	7
F2.5.6 Jämförelser med andra register och datakällor	7
F3 Genomförande.....	7
F3.1 Kvantitativ information.....	7
F3.2 Avvikelser från utformningen.....	8
Det statistiska registrets kvalitet	8
K1 Relevans	8
K1.1 Ändamål och informationsbehov	8
K1.1.1 Registrets ändamål	8
K1.1.2 Registeranvändares informationsbehov	8
K1.2 Registrets innehåll.....	8
K1.2.1 Objekt och population	8
K1.2.2 Variabler	9
K1.2.3 Referenstider	12
K2 Tillförlitlighet.....	12
K2.1 Tillförlitlighet totalt	12
K2.2 Osäkerhetskällor.....	13
K2.2.1 Täckning	13
K2.2.2 Mätning	13
K2.2.3 Bortfall.....	15
K2.2.4 Bearbetningar	19
K2.2.5 Modellantaganden	19
K2.3 Preliminärt register jämfört med slutligt.....	19
K3 Aktualitet och punktlighet	19
K3.1 Framställningstid	19
K3.2 Frekvens	19
K3.3 Punktlighet.....	19
K4 Tillgänglighet och tydlighet	20

K4.1	Tillgång till registret.....	20
K4.2	Informationsspridning.....	20
K4.3	Dokumentation.....	20
K5	Jämförbarhet och sam användbarhet	21
K5.1	Jämförbarhet över tid.....	21
K5.2	Sam användbarhet med andra register	21
Allmänna uppgifter.....	22	
U1	Sekretess och personuppgiftsbehandling	22
U2	Bevarande och gallring.....	22
U3	Uppgiftsskyldighet	22
U4	EU-reglering och internationell rapportering	22
U5	Historik.....	22
U6	Kontaktuppgifter.....	24
Bilaga 1	Tabeller avseende indexpersoner och biologiska föräldrar	25
Bilaga 2	Tabeller avseende adopterade indexpersoner och adoptivföräldrar	63
Bilaga 3	Personakt.....	70

Det statistiska registrets framställning

F1 Det statistiska registrets sammanhang

Flergenerationsregistret (Flergen) tillhör den sfär i registersystemet som innehåller objekttypen Person. Flergenerationsregistret innehåller information om personer och deras biologiska och i förekommande fall adoptivföräldrar. Flergenerationsregistret innehåller samlad information om alla personer som är födda 1932 eller senare och som varit folkbokförda någon gång under perioden 1961-referenstidpunkten, d.v.s. registret innehåller även uppgifter om avlidna och emigrerade. Där uppgifter om föräldrar saknas i Flergenerationsregistret har dessa i vissa fall kunnat inhämtas från annat äldre folkbokföringsmaterial. Flergenerationsregistret framställs årligen. I samband med framställningen tillkommer uppgifter om personer som fötts eller invandrat under året dessutom tillkommer eventuella uppdateringar avseende födelse- eller föräldrar. I denna rapport beskrivs de varianter som bland annat innehåller biologiska föräldrar respektive adoptivföräldrar, per den 31 december 2021.

Syftet med Flergenerationsregistret är att samla information om alla personer födda 1932 eller senare och som varit folkbokförda någon gång sedan 1961 med uppgifter om deras föräldrar, framför allt föräldrars personnummer. När alla uppgifter är samlade i ett register förenklas härledning av släktingar. Med hjälp av släktingars personnummer kan uppgifter hämtas från andra register på SCB eller från andra registerhållare och användas i samhällsvetenskaplig och medicinsk forskning efter godkänd etikprövning och sekretessprövning. Flergenerationsregistret används främst i denna typ av uppdragsverksamhet, men också i statistikverksamheten vid SCB.

Flergenerationsregistret har framställts varje år sedan 2000.

F2 Utformning av framställningen

F2.1 Det statistiska registrets innehåll i stora drag

Flergenerationsregistret är ett register som innehåller uppgifter om den s.k. indexpersonens födelse- och personnummer samt födelse- och personnummer på indexpersonens biologiska föräldrar och i förekommande fall adoptivföräldrar. Med biologiska föräldrar avses de föräldrar som registrerats av folkbokföringen. Indexpersonerna i registret är avgränsade till de som är födda 1932 eller senare och som varit folkbokförda i Sverige någon gång mellan 1 jan 1961 och 31 december 2021.

I Flergenerationsregistret ingår följande varianter:

- Personer med biologiska föräldrar: Varianten innehåller kopplingar till de föräldrar som registrerats av folkbokföringen samt uppgifter om dessa föräldrar. Varianten innehåller även personer som saknar uppgifter om föräldrar.
- Personer med adoptivföräldrar: Varianten innehåller kopplingar till adoptivföräldrar samt uppgift om dessa. Även adoptioner som avslutas för att de ersatts av ny adoption ingår.
- Antal barn: Varianten innehåller antal biologiska barn för varje mor respektive far. Uppgifterna härleds utifrån den information som finns i registret.
- Barns ordningsnummer: Varianten innehåller uppgift om ordningsnummer efter födelse- och syskonskaran som ett barn har på sin biologiska mors respektive fars sida. Uppgifterna härleds utifrån den information som finns i registret.

F2.2 Datakällor

Registerobjekten, som kallas för indexpersoner, och den största delen av uppgifterna kommer från Registret över totalbefolkningen (RTB) vid SCB som löpande samlat in uppgifter om föräldrar från folkbokföringen på Skatteverket sedan 1997 (inklusive äldre uppgifter). Där uppgifter om föräldrar saknas hämtas dessa från äldre folkbokföringsmaterial, dels från personakter över personer födda 1932–1967 som avled 1961–1967 som registrerades på uppdrag av SCB 2002–2004. dels från SCB:s register över födda 1961–1991 (RTB).

F2.3 Tidsaspekter

Flergenerationsregistret med dess fyra varianter framställs en gång per år.

Arbetet med att framställa registret påbörjas i februari vilket är en månad efter referensperiodens slut, vilket också sammanfaller med framställningen av Registret över totalbefolkningen (RTB). En avvägning mellan aktualitet och täckning har lett till att bryttidpunkt för data från Skatteverket för RTB:s årsversioner är satt till 31 januari året efter referensåret. I framställningen av Flergenerationsregistret används samma bryttidpunkt. Även om insamling fortsätter ske en månad efter referens-tidpunkten saknar ändå en mindre andel av de födda och invandrade sent på året uppgifter om föräldrar. Skatteverkets sena rapportering av uppgifter om föräldrar på födda och invandrade senare delen av det senaste kalenderåret utgör bortfall. Även en viss undertäckning uppstår då inte alla indexpersoner hunnit rapporteras som folkbokförda före bryttidpunkten.

F2.4 Insamlingsförfarande

F2.4.1 Datainsamlingsmetoder och leverantörer

Uppgifter till Flergenerationsregistret sammanställs från aktuellt RTB och redan insamlat äldre folkbokföringsmaterial vid varje årlig framställning. Populationen liksom de flesta uppgifter hämtas från RTB. Nya indexpersoner och andra uppgifter till den senaste versionen av Flergenerationsregistret kan endast komma från folkbokföringen på Skatteverket via RTB. De uppgifter som är nya i Flergenerationsregistret 2021 jämfört med versionen 2020 avser i huvudsak uppgifter om födda och invandrade senaste kalenderåret, samt i viss mån även komplettering och ändring av tidigare uppgifter. Dessutom hämtas uppgifter från äldre folkbokföringsmaterial SCB:s register över födda och personakter, dessa uppgifter är desamma över tid och ändras inte. Personer som ingår i det äldre folkbokföringsmaterialet kan dock ha bytt personnummer och därför tas hänsyn till det i framställningen.

Bearbetningar hos Skatteverket

Skatteverkets folkbokföringsverksamhet styrs av folkbokföringslagen (1991:481), folkbokföringsförordningen (1991:749), lagen (2001:182) om behandling av personuppgifter i Skatteverkets folkbokföringsverksamhet samt förordningen (2001:589) om behandling av personuppgifter i Skatteverkets folkbokföringsverksamhet.

Ett av folkbokföringens huvudsyfte är att behandla och tillhandahålla grundläggande information om en persons bosättning, identitet, familj och andra förhållanden så att olika samhällsfunktioner får ett korrekt underlag för beslut och åtgärder. Därför har man utvecklat ett gemensamt aviseringsystem, kallat Navet, där alla myndigheter kan hämta folkbokföringsuppgifter elektroniskt på ett säkert sätt. SCB får uppgifter från Navet fem gånger i veckan från Skatteverket vilket innebär att dagen efter att de registrerat en uppgift så kommer den in till RTB på SCB.

F2.4.2 Mätning

Samma mätning som gäller för RTB gäller också för Flergenerationsregistret. Sedan 1991 är det Skatteverket som samlar in och registrerar uppgifter om barn och deras föräldrar i folkbokföringen i administrativt syfte. Eftersom informationen samlas in för administrativa syften är det också Skatteverkets och andras administrativa system som styr vad och hur uppgifterna samlas in. Informationen från Skatteverket baseras på en mängd underlag från andra myndigheter och enskilda personer. De flesta uppgifter i folkbokföringsdatabasen kommer från andra myndigheter där rapporteringen ingår som en del av den ordinarie verksamheten, till exempel sjukhusen som rapporterar in födselar och dödsfall, domstolar som rapporterar in skilsmässor och vårdnadsdomar, vigselförrättare som rapporterar in vigslar. I ett fåtal fall måste en person själv göra en anmälan till Skatteverket. Det sker vid anmälan av namn för ett nyfött barn, ändring av sitt eget namn, flytt inom Sverige samt vid in- och utvandring. För att effektivisera insamlingen finns ett flertal e-tjänster, bland annat för flyttanmälan och anmälan av födselar.

I framställningen av Flergenerationsregistret hämtas också viss kompletterande information från SCB:s eget äldre folkbokföringsmaterial.

F2.4.3 Brister i leveranser

Vid hämtning av uppgifter från RTB vid framställningen av Flergenerationsregistret görs jämförelse med föregående års framställning.

SCB har regelbundna kontakter med Skatteverket och det finns utarbetade rutiner för leveranser till RTB. Om en fil saknas eller är i fel format upptäcks det så snart som man försöker göra en uppdatering av RTB. Varje levererad fil har en unik identitet som gör det möjligt att kontrollera att rätt fil kommit in.

F2.5 Bearbetningar med granskning

F2.5.1 Kodning

Ingen kodning genomförs.

F2.5.2 Dubblettkontroller

Dubblettkontroller utförs på de uppgifter som hämtas från Registret över totalbefolkningen. För personer som har flera uppgifter om mor eller far i RTB väljs folkbokförd mor/far framför icke folkbokförd mor/far. Dubletter av mor/far där båda är folkbokförda eller icke folkbokförda och ingen kan väljas, tas bort.

F2.5.3 Rimlighetskontroller

Flergenerationsregistret innehåller endast tekniskt korrekta personnummer på indexpersoner samt biologiska och adoptivföräldrar. Med tekniskt korrekta personnummer menas giltiga datum och en korrekt kontrollsiffra. Personnummer som är ofullständiga eller på annat sätt felaktiga exkluderas då dessa inte kan användas för att hämta uppgifter från andra register. Födelsedatum kan dock finnas på föräldrar där komplett personnummer saknas och återfinns som en egen variabel.

Regler som gäller när uppgifter hämtas från RTB, personakterna och SCB:s register över födda:

- Fäder med ofullständigt födelsedatum eller med orimlig ålder tas bort. Med orimlig ålder för fadern räknas fäder som är yngre än 14 år eller äldre än 80 år.
- Mödrar med ofullständigt födelsedatum eller med orimlig ålder tas bort. Med orimlig ålder för mor räknas mödrar som är yngre än 13 år eller äldre än 60 år.

F2.5.4 Imputeringar

Följande gäller uppgifter som hämtas från RTB:

Uppgifter om föräldrars födelseland hämtas från RTB-systemet. Om det finns en uppgift om födelselän sätts födelseland lika med Sverige.

Följande gäller uppgifter som hämtas från personakterna:

- I personakterna finns födelseland i form av födelselän i klartext för personer födda i Sverige. För de personer som är födda utomlands står födelselandet i klartext. Födelselän har anpassats enligt RTB-systemet och översatts till födelseland Sverige i klartext. De födelseländer som står i klartext på personakterna har även genomgått en anpassning enligt RTB-systemets regler.

Följande gäller uppgifter som hämtas från SCB:s register över födda:

- I SCB:s register över födda finns en kod för mors födelselän. Om det finns uppgifter om mors födelselän sätts födelseland på mor lika med Sverige. Det finns inga uppgifter om faderns födelselän/land i SCB:s register över födda.

F2.5.5 Modellbaserade beräkningar

I RTB-systemet finns det drygt 23 000 personnummer som misstänkts vara återanvända. Detta gäller främst personnummer för avlidna personer. Efter att personen har avlidit har den avlidnes personnummer återanvänts på så sätt att en annan person som har invandrat har tilldelats den avlidnes personnummer. Detta medför att kopplingen till föräldrarna i dessa fall blir osäker. För de personnummer som misstänks vara återanvända finns en markering i registret. I bilaga 1, tabell 6, redovisas en tabell med antal misstänkta återanvända personnummer fördelade efter födelseår på indexpersonen. Det är upp till användaren att bedöma om uppgifterna för sådana personer kan användas.

F2.5.6 Jämförelser med andra register och datakällor

I framställningen av Flergenerationsregistret görs jämförelser med tidigare års framställning, jämförelse sker också med ungefärligt antal invandrade och födda under senaste kalenderåret, vilka utgör tillkommande indexpersoner.

F3 Genomförande

F3.1 Kvantitativ information

I tabell 1 nedan listas antal rader i respektive variant av Flergenerationsregistret för 2021 och för 2020 för jämförelse.

Drygt 12 miljoner indexpersoner hämtas från RTB vid framställningen av populationen till Flergenerationsregistret. Ca 100 personer tas inte med från RTB som indexpersoner då de inte har tekniskt korrekta personnr, i huvudsak saknar dessa ett korrekt värde i månad, vilket oftast är 00. Drygt 160 000 av indexpersonerna har minst en adoptivförälder vilka hämtas till den delen av populationen som avser adopterade.

Tabell 1
Antal rader per variant för åren 2021, 2020

Variant	Antal rader 2021	Antal rader 2020
Personer med biologiska föräldrar	12 647 541	12 450 989
Personer med adoptivföräldrar	165 733	164 628
Antal barn per far	4 412 297	4 356 663
Antal barn per mor	4 605 565	4 546 594
Barns ordningsnummer – far	9 806 077	9 675 936
Barns ordningsnummer – mor	10 162 010	10 026 778

Följande uppgifter om föräldrar tas inte med från RTB:

- Ca 76 000 fäder med ofullständigt personnummer, drygt 50 000 av dessa har bara 0 i personnummer, vilket till exempel kan bero på att ingen person har registrerats som far eller att fadern aldrig varit folkbokförd i Sverige och därmed inte har något personnummer
- Ca 200 fäder är yngre än 14 år vid indexpersonens födelse
- Ca 500 fäder är äldre än 80 år vid indexpersonens födelse
- Ca 36 000 mödrar med ofullständiga personnummer, drygt 26 000 av dessa har bara 0 i personnummer

- Ca 170 mödrar är yngre än 13 år vid indexpersonens födelse
- Ca 400 mödrar är äldre än 60 år vid indexpersonens födelse
- När det finns mer än en uppgift om personnummer på far respektive mor väljs i första hand personnummer på den som är folkbokförd.

Följande uppgifter om föräldrar tas inte med från Personaktsmaterialet:

- Ca 10 fäder och ca 10 mödrar tas inte med från personaktsmaterialet då de har inkorrekta personnummer eller för unga eller för gamla vid indexpersonens födelse.

F3.2 Avvikelser från utformningen

Inga påtagliga avvikelser har gjorts från utformningen.

Det statistiska registrets kvalitet

K1 Relevans

K1.1 Ändamål och informationsbehov

K1.1.1 Registrets ändamål

Flergenerationsregistrets huvudsakliga användningsområde är inom forskning där registret används för att kompletta med information om urvalpersoners släktingar och att använda släktingars personnummer för att hämta uppgifter från andra register på SCB eller andra källor.

Registret används även inom SCB för statistik och analys inom olika områden, i huvudsak inom områdena befolkning och demografi.

K1.1.2 Registeranvändares informationsbehov

Från Flergenerationsregistret kan registeranvändare få tillgång till identiteter på släktingar, vilket möjliggör insamling av uppgifter från andra registerhållare. Detta förekommer främst inom forskning med fall-kontroll eller kohort-design inom flera discipliner.

K1.2 Registrets innehåll

Objekttypen är person och kallas för indexpersoner. För att ingå i Flergenerationsregistret 2021 krävs att indexpersonen är född mellan 1 januari 1932 och 31 december år 2021. Dessutom måste indexpersonen ha varit folkbokförd i Sverige någon gång mellan 1 januari 1961 och 31 december år 2021. Dessa indexpersoner utgör målpopulationen. För indexpersonerna ingår uppgifter om biologiska föräldrar och adoptivföräldrar för de som är adopterade av en eller flera adoptivföräldrar.

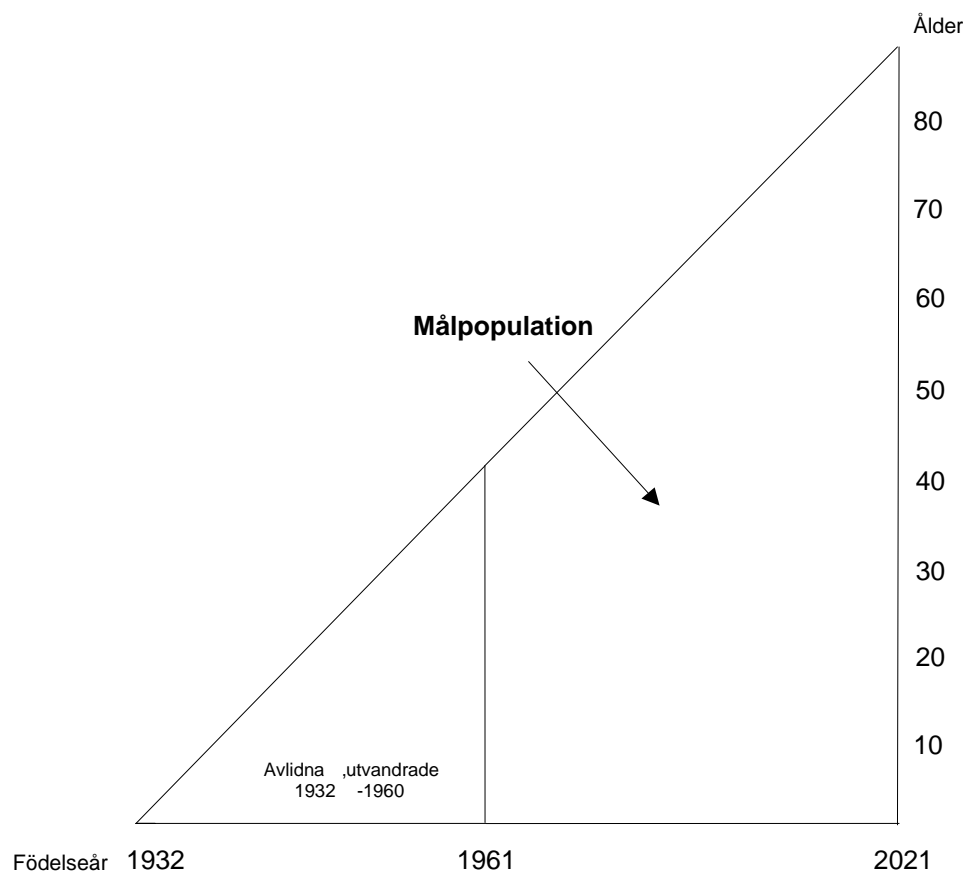
K1.2.1 Objekt och population

Objekttypen är person och kallas för indexpersoner. Målobjekten i Flergenerationsregistret utgörs av personer som är födda mellan 1:a januari 1932 och 31 december 2021 som varit folkbokförda i Sverige någon gång mellan 1:a januari 1961 och 31 december 2021.

Andras intresseobjekt och intressepopulation kan vara personer som bott i Sverige men aldrig varit folkbokförda, dessa ingår dock inte i registret som indexpersoner. Andra intressepopulationer kan vara personer som är födda före 1932, eller personer som är födda 1932 eller senare, men som inte varit folkbokförda någon gång sedan 1961, inte heller dessa ingår i registret som indexpersoner.

I diagram 1 illustreras populationen i Flergenerationsregistret i form av ett s.k. Lexisdiagram.

Diagram 1
Målpopulation i Flergenerationsregistret



K1.2.2 Variabler

Målvariablerna föräldrars personnummer i Flergenerationsregistret är personnummer på de personer som registrerats som föräldrar i folkbokföringen. Denna definition kan skilja sig från intressevariabeln biologisk förälder i till exempel medicinsk forskning där man önskar studera ärftlighet och där fokus ligger på genetiken. SCB har inte gjort någon skattning av hur stor andel av uppgifter om föräldrar i folkbokföringen som inte överensstämmer med de biologiska föräldrarna.

På <https://metadata.scb.se/mikrodataregister.aspx> finns mer information om definition, referenstid och härledningar för varje variabel.

Flergenerationsregistret innehåller följande variabler:

- Indexpersonens personnummer
- Indexpersonens kön
- Indexpersonens födelseland
- Biologisk fars personnummer
- Biologisk fars födelsetid
- Biologisk fars födelseland
- Biologisk mors personnummer
- Biologisk mors födelsetid
- Biologisk mors födelseland
- Källkod indexpersonens födelseland

- Källkod biologisk fars personnummer
- Källkod biologisk fars födelsetid
- Källkod biologisk fars födelseland
- Källkod biologisk mors personnummer
- Källkod biologisk mors födelsetid
- Källkod biologisk mors födelseland
- Barnets ordningsnummer - mor
- Barnets ordningsnummer - far
- Antal barn - mor
- Antal barn - far
- Adoptivfars personnummer
- Adoptivfars födelsetid
- Adoptivfars födelselandnamn
- Adoptivmors personnummer
- Adoptivmors födelsetid
- Adoptivmors födelselandnamn
- Invandringsdatum
- Datum för adoptionen – adoptivfar
- Datum när adoptionen upphörde – adoptivfar
- Datum för adoptionen – adoptivmor
- Datum när adoptionen upphörde – adoptivmor
- Källkod adopterad indexpersons personnummer
- Källkod adopterad indexpersons födelselandnamn
- Källkod adoptivfars personnummer
- Källkod adoptivfars födelsetid
- Källkod adoptivfars födelselandnamn
- Källkod adoptivmors personnummer
- Källkod adoptivmors födelsetid
- Källkod adoptivmors födelselandnamn
- Källkod invandringsdatum
- Källkod datum för adoptionen – adoptivfar
- Källkod datum när adoptionen upphörde – adoptivfar
- Källkod datum för adoptionen – adoptivmor
- Källkod datum när adoptionen upphörde – adoptivfar
- Markering för återanvänt personnummer – indexperson
- Markering för återanvänt personnummer – biologisk far
- Markering för återanvänt personnummer – biologisk mor

Personnumret är en enhetlig identitetsbeteckning för fysiska personer. Personnumret i sin nuvarande utformning tillkom år 1967 men redan 1947 infördes ett system med födelsetid och tresiffrigt födelsenummer. Kontrollsiffran, som infördes 1967, räknades ut maskinellt med ledning av födelsetiden (sex siffror) och födelsenumret (tre siffror) och läggs till födelsenumret som en fjärde siffra (kontrollsiffra). För beräkning av kontrollsiffran användes den s.k. modulus-10-metoden.

En förutsättning för att uppgift om föräldrarnas personnummer ska finnas är att föräldern har varit folkbokförd någon gång fr.o.m. 1947 då personnummer infördes.

Kön härleds från tredje siffran i födelsenumret som ingår som en del i personnumret.

Födelseid består av år, månad och dag. För föräldrar kan uppgift om födelseid finnas utan att det finns ett komplett personnummer. Till exempel kan föräldrar som aldrig har varit folkbokförda i Sverige ha uppgift om födelseid. Även föräldrar som har varit folkbokförda i Sverige kan enbart ha uppgift om födelseid till exempel om föräldern dog eller emigrerade före 1947. Det finns även fall där de fyra sista siffrorna ej är korrekta i personnumret men där födelseiden ändå går att fastställa.

Födelseidnamn anger födelseidens benämning och hänförs till förhållandena vid födelseidpunkten. Fram till år 1947 räknades alla personer som fötts i utlandet som utrikes födda. Under perioden 1947–2013 registrerades barn som fötts utomlands som födda i Sverige om modern vid barnets födelse var folkbokförd i Sverige. Från den 1 januari 2014 gäller som en huvudregel att barn som föds i utlandet till en folkbokförd mor i fortsättningen inte ska folkbokföras från födelsen. Bakgrunden till bestämmelsen är i första hand hänsyn till folkbokföringens uppgift att redovisa personer som är bosatta i landet. Folkbokföring sker i stället först om barnet flyttar in till Sverige och då uppfyller kraven för folkbokföring. För barn som är födda före den 1 januari 2014 gäller fortfarande äldre bestämmelser även om anmälan kommer in till Skatteverket därefter. Skatteverket kan folkbokföra ett barn som är fött i utlandet från födelsen i följande två situationer:

- Om barnets förälder är utsänd i svenska statens tjänst och folkbokförd i Sverige med stöd av 14 § FOL.
- Om det finns synnerliga skäl enligt 2 § andra stycket 3 FOL.

Barn födda i Sverige av icke folkbokförd mor, kan ha födelseid Sverige. Detta gäller fram till 1997.

Biologisk mor: Den kvinna som föder ett barn anses som barnets mor, det kallas moderskapspresumtion. Särskilda regler gäller för moderskap för personer som får barn efter att ha ändrat könstillhörighet. Om barnets mor är gift, registrerad partner eller sambo med en annan kvinna ingår inte denna andra kvinna som biologisk förälder i Flergenerationsregistret.

Biologisk far fastställs på följande sätt: Om modern är gift/nybliven änka vid barnets födelse anses maken vara far till barnet, det kallas faderskapspresumtion. I övriga fall måste faderskapet fastställas genom bekräftelse hos socialnämnden i den kommun där barnet är folkbokfört eller genom en dom från domstolen och inrapporteras då senare och ej i samband med födelsen. Fastställande av faderskap för ett barn som fötts av en surrogatmor beror på omständigheterna vid barnets födelse och styrande lagstiftning.

Adoptivföräldrar: I Sverige är det tingsrätten som beslutar om adoptioner. När ett adoptionsbeslut har fått laga kraft, det vill säga att domen inte längre kan överklagas, skickar tingsrätten ett meddelande till Skatteverket. Skatteverket registrerar adoptionen i folkbokföringen för barnet, adoptivföräldrarna och de biologiska föräldrarna. En adoption som har genomförts utomlands kan under vissa förutsättningar erkännas i Sverige. Vilka förutsättningar som gäller beror bland annat på i vilket land som adoptionen har genomförts. Skatteverket bedömer om det utländska adoptionsbeslutet kan registreras i folkbokföringen.

Källkoden ger information om uppgiften är hämtad från RTB, personakterna eller SCB:s register över födda. När det gäller indexpersonens eller föräldrarnas födelseid kan uppgiften även ha FoB som källkod.

Barnets ordningsnummer anger barnets ordningsnummer bland biologiska barn inom registret till den biologiska modern respektive fadern. Variabeln är härledd. Personer i tvilling- eller andra flerbarnsfödslar med samma födelseid har slumpmässiga ordningsnummer då klockslag för födelsen inte ingår i registret.

För indexpersoner med svenskfödda föräldrar födda 1915 eller senare är ordningsnumret av god kvalitet, d.v.s. så gott som alla indexpersoner i syskonskaran ingår i registret. Man bör dock observera

att syskon som inte har varit folkbokförda någon gång sedan 1961 saknas helt och syskon som har avlidit 1961–1997 ofta saknar uppgift om föräldrar. I samband med kompletteringen av de indexpersoner som avlidit 1961–1967 fick fler personer uppgifter om föräldrar. Om föräldrarna är födda före 1910 bör man inte använda Flergenerationsregistret för att härleda syskonskaror.

För indexpersoner med utrikes födda föräldrar är ordningsnumret av sämre kvalitet. Indexpersoner som har invandrat i vuxen ålder saknar relationer till sina föräldrar och saknar ordningsnummer. Indexpersoner som har invandrat före 18 års ålder eller som är födda i Sverige har oftast uppgift om föräldrar samt ordningsnummer. Detta medför att syskonskaror kan härledas. I dessa fall ingår endast syskon som har varit folkbokförda någon gång sedan 1961 i Sverige och som vid invandringen var yngre än 18 år eller som är födda i Sverige.

När man använder barnets ordningsnummer eller härleder syskonskaror för indexpersoner med utrikes födda föräldrar måste man alltid beakta att man rör sig med ett material med större felkällor än vad som gäller för indexpersoner med svenskfödda föräldrar. Om föräldern är under 20 år vid invandringen bör uppgifterna ha stor tillförlitlighet.

Antal barn anger antal biologiska barn i registret per mor respektive per far. Variabeln är härledd. I övrigt se kommentarer angående variabeln Barnets ordningsnummer.

Invandringsdatum anger datum för första invandring för de adopterade indexpersoner som är födda utomlands.

Datum för när adoptionen började och eventuellt upphörde för adoptivmor respektive adoptivfar finns huvudsakligen fr.o.m. 1991.

Markering för återanvänt personnummer finns för de personnummer som misstänks vara återanvända. För mer detaljerad beskrivning se F2.5.5, K2.2.5 och Tabell 6 i bilaga 1.

K1.2.3 Referenstider

Registret avser perioden 1961-01-01 - 2021-12-31. I registret ingår uppgifter som avser perioden och som inkommit från Skatteverket t.o.m. den 31 januari året efter referenstidens slutdatum.

K2 Tillförlitlighet

K2.1 Tillförlitlighet totalt

RTB och Flergenerationsregistrets kvalitet bestäms huvudsakligen av de administrativa system som registret bygger på. Äldre data administrerades av pastorsämbetena. Sedan 1991 är det Skatteverket som samlar in, mäter och registrerar uppgifterna. I nutid används folkbokföringsuppgifter brett i samhället och då ökar chansen för att fel upptäcks och rättas. Vissa myndigheter har enligt lag skyldighet att återrapportera fel i folkbokföringen till Skatteverket. De senaste åren har Skatteverket prioriterat arbetet med att förbättra kunskapen om kvaliteten i folkbokföringsregistret. SCB har tillsammans med Skatteverket utarbetat en metod för att bland annat mäta övertäckning respektive undertäckning. Antalet personer som tillhör övertäckningen, vilken inte påverkar Flergenerationsregistret, bedöms vara cirka 73 000, den minst vanliga osäkerhetskällan är undertäckning med cirka 17 000 personer. För RTB har kontrollundersökningar gjorts där man jämfört uppgifterna i RTB med Skatteverkets folkbokföringsdatabas. Dessa visar på att innehållet i folkbokföringen och RTB överensstämmer i mycket hög grad. Den sammantagna bedömningen av RTB är att den totala tillförlitligheten är god.

I princip alla personer födda 1932 eller senare som har varit folkbokförda i Sverige någon gång sedan 1961 ingår i Flergenerationsregistret som indexpersoner. Om det finns uppgift om föräldrar beror på främst på om personen är född i Sverige eller ej, födelseår, dödsår samt om föräldrarna varit folkbokförda i Sverige. Det här innebär att tillförlitligheten för statistiken är hög för personer födda i Sverige men att det förekommer osäkerhet kring personer födda i andra länder.

Personer som avlidit eller emigrerat uppdateras inte med nya uppgifter från folkbokföringen i RTB.

K2.2 Osäkerhetskällor

K2.2.1 Täckning

Eftersom målpopulationen är definierad som de som varit folkbokförda under perioden och det förekommer väldigt få registerfel kopplat till det är övertäckningen i stort sett obefintlig. I princip alla personer födda 1932 eller senare som har varit folkbokförda i Sverige någon gång sedan 1961 ingår i Flergenerationsregistret som indexpersoner. Om det finns uppgift om föräldrar beror på främst på om personen är född i Sverige eller ej, födelseår, dödsår samt om föräldrarna varit folkbokförda i Sverige.

Den undertäckning som påverkar Registret över totalbefolkningen på grund av försenad rapportering av uppgifter från Skatteverket påverkar även Flergenerationsregistret. Sen rapportering av födda och invandrade efter bryttidpunkten utgör undertäckning. Sent rapporterade nyfödda ger upphov till mycket små problem tack vare de snabba rapporteringsrutinerna. För nyfödda uppskattas undertäckningen vara cirka 0,1 procent av 0-åringarna. Personer som invandrar till Sverige blir registrerade som invandrade vid den tidpunkt då de folkbokförs. I vissa fall kan det gå en relativt lång tid mellan ankomsten till Sverige och folkbokföringstidpunkten. Under perioder med stor invandring tenderar de administrativa handläggningstiderna hos Skatteverket att öka. De senaste 4–5 åren har handläggningstiderna ökat kraftigt, trots att invandringen minskat. Bland annat har hemarbete och restriktioner på grund av Covid-19 påverkat väntetiden, men även före pandemin fanns problemet med längre handläggningstider. Under 2021 inkom drygt 9000 invandringar som avsåg 2020, vilket på årsbasis utgör cirka 11 % av det totala antalet invandringar under 2020. Detta är en ökning jämfört med tidigare år, ökningen beror på ovanligt få invandringar under 2020 och ovanligt många sent aviserade. De flesta personer som utgör undertäckningen ett år ingår dock i framställningen av Flergenerationsregistret nästkommande år.

Uppgifter ur folkbokföringen som används sällan i samhället, till exempel uppgifter om adopterade, kan antas ha något lägre tillförlitlighet än variabler som används frekvent av många myndigheter.

K2.2.2 Mätning

RTB:

Uppgifterna i RTB hämtas nästan uteslutande från Skatteverket. Primärt är det folkbokföringen på Skatteverket som samlar in och registrerar uppgifterna. Registrets kvalitet bestäms därför huvudsakligen av kvaliteten i Skatteverkets administrativa system och register. Eftersom en stor del av rapporteringen till folkbokföringssystemet sköts av barnmorskor, vigselförrättare, domstolar eller läkare där rapporteringen är en del av arbetsuppgifterna kan man utgå från att sådana uppgifter rapporteras skyndsamt och med små mätfel.

Registrets kvalitet bestäms huvudsakligen av de administrativa system som registret bygger på samt hur dessa har fungerat över tid. Folkbokföringen överfördes från pastorsämbetena till de lokala skattekontoren 1991. I samband med omorganisationen dataregistrerade dåvarande Riksskatteverket samtliga personakter för de personer som var folkbokförda 30 juni 1991. Personakter för avlidna 1947 – 30 juni 1991 dataregistrerades inte. När det gäller personer som har utvandrat under samma tidsperiod har Riksskatteverket dataregistrerat personakter för de personer som är födda 1920 eller senare.

Omorganisationen medförde ett helt nytt ADB-system för folkbokföring. I det nya systemet, som omfattar registrering och lagring av data, infördes också en del nya uppgifter till exempel uppgifter om föräldrar och barn.

I samband med denna omorganisation och massregistrering av uppgifter på Skatteverket kring 1991 kan felregistreringar av uppgifter om föräldrars personnummer ha förekommit. Felaktiga uppgifter

kan sedan upptäckas löpande, till exempel i samband med bouppteckningar och Skatteverket kan då avisera rätt uppgifter om föräldrar till RTB.

Sett till hela Flergenerationsregistret kan man säga att mätfelen är försumbara, men beroende på vilken population man är intresserad av kan vissa typer av mätfel vara allvarliga, till exempel om man bara är intresserad av föräldrar till barn födda okt-dec senaste året, då uppgifter om far i hög grad inte hunnit inkomma för barn till ogifta mödrar.

Äldre folkbokföringsmaterial

För att kunna göra kopplingar mellan indexpersoner och deras föräldrar har följande källor använts:

- Personakter
- SCB:s register över födda

Personakterna: I folkbokföringen vid pastorsämbetena fördes innan 1 juli 1991 personakter med uppgifter om befolkningen (se bilaga 3). Personakterna innehåller bl.a. kopplingar mellan barn och föräldrar. Personakterna upprättades för alla personer som var folkbokförda i Sverige 1947 av pastorsämbetena. Därefter upprättades det en personakt för de personer som föddes eller immigrerade fram till 30 juni 1991.

Under 1999 påbörjades diskussioner med Karolinska Institutet kring möjligheterna att komplettera och utvidga Flergenerationsregistret. Med komplettering avses att variabler där uppgift saknas i Flergenerationsregistret kompletteras. Utvidgning innebär att registerpopulationen utökas med ytterligare indexpersoner födda före 1932 eller folkbokförda före 1961.

Under år 2002 startade arbetet med att komplettera Flergenerationsregistret. Det är främst biologiska föräldrars personnummer som har varit intressanta att komplettera men även variabeln födelseland för både föräldrar och indexpersoner har kompletterats i de fall det har varit möjligt.

Kompletteringsarbetet har varit koncentrerat till de indexpersoner som avlidit före 1 juli 1991. Anledningen till denna avgränsning är att i samband med att folkbokföringen övergick från pastorsämbetena till Riksskatteverket, dataregistrerades samtliga personakter för de personer som var folkbokförda 30 juni 1991. Dessutom dataregistrerades personakter för personer födda 1920 eller senare och som emigrerade mellan 1947 och 30 juni 1991. Detta medför att en stor del av de indexpersoner som har avlidit mellan 1961–30 juni 1991 saknar uppgift om föräldrar p.g.a. att de avlidnas personakter ej har dataregistrerats.

Arbetet påbörjades under år 2002 och avslutades den 31 december år 2004. I samband med att Flergenerationsregistret framställdes i mars 2005 avslutades kompletteringsarbetet av registret.

Kompletteringsarbetet via personakter var inriktat på de personer som har avlidit 1961–1967 och som var födda under perioden 1932–1967. Förutom de relationer som skapats mellan de avlidna indexpersonerna och deras föräldrar skapades även relationer mellan de avlidna och deras barn. Det medför att även de avlidnas barn kompletterades i de fall som de saknade uppgift om biologiska föräldrar i Flergenerationsregistret.

Även personakter för de som avlidit mellan 1947 och 1960 dataregistrerades. Dessa personer ingår inte i Flergenerationsregistrets population men det kan finnas uppgifter på deras personakt som kan kopplas till någon redan befintlig indexperson i registret. Uppgifterna från personakterna för de avlidna mellan 1947–1960 sparas för att användas i en eventuell utvidgning av populationen.

För mer information om skanning och dataregistrering av personakterna se Bakgrundsfakta till Befolknings Velfärdsstatistik 2005 ”Datafångst av personakter för komplettering av Flergenerationsregistret”.

SCB:s register över födda: Mellan 1961 och 1967 kodades och stansades inkomna uppgifter om födelser på SCB. Uppgifterna hämtades från s.k. plåtregister hos Länsbyråerna för folkbokföring. Avtryckskort av plåtregistret skickades till SCB där det granskades och kodades. Därefter överfördes uppgifterna till magnetband. Därefter har SCB årligen framställt register över födda med uppgifter

från pastorsämbetena och de lokala skattekontoren. Registret över födda innehåller uppgifter om bland annat föräldrar för de personer som har fötts under perioden 1961–1997. Registerkompletteringen berör framför allt de indexpersoner som avled 1968–1991 och föddes 1961–1991.

I SCB:s register över födda finns uppgift om den biologiska modern och i de fall modern var gift vid barnets födelse även uppgift om maken då denne vid födelsen antas vara fadern.

Dessa register används i framställningen av Flergenerationsregistret för att inhämta uppgifter om föräldrar när dessa saknas sedan framställandet av Flergenerationsregistret 2002.

K2.2.3 Bortfall

Om det finns uppgift om föräldrar beror på främst på om personen är född i Sverige eller ej, födelseår, dödsår samt om föräldrarna varit folkbokförda i Sverige.

Nedan redovisas det partiella bortfallet för de mest använda variablerna. Det är viktigt att beakta partiellt bortfall och hur det påverkar olika grupper, till exempel utrikes födda, har ett partiellt bortfall vad gäller personnummer på föräldrar som är omfattande och känt.

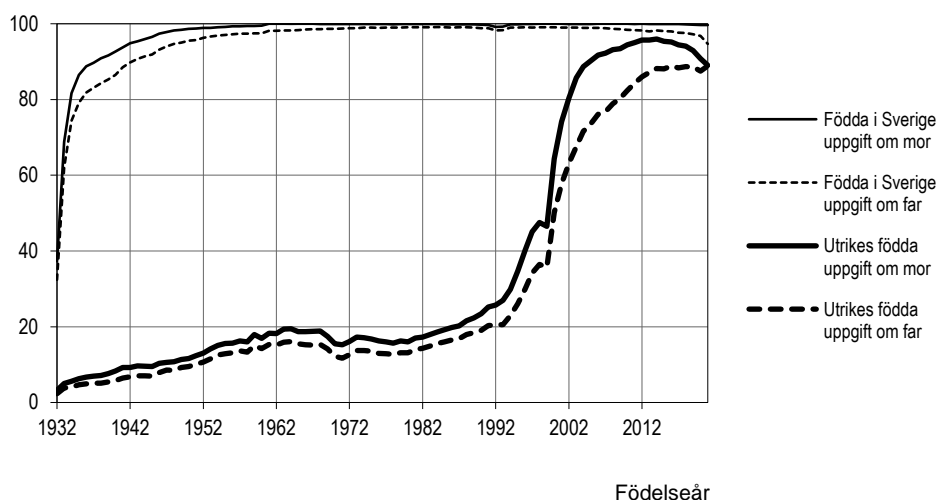
Biologiska föräldrar

Andelen indexpersoner som har uppgift om biologiska föräldrars personnummer skiljer sig mycket mellan grupperna födda i Sverige och utrikes födda (se diagram 2 och tabell 1 i Bilaga 1).

Diagram 2

Andel indexpersoner med uppgifter om föräldrar

Procent



Andelen indexpersoner som har uppgift om föräldrars personnummer skiljer sig även åt mellan andra delpopulationer (se tabell 2 nedan).

Tabell 2

Andel indexpersoner med personnummer för mor respektive far

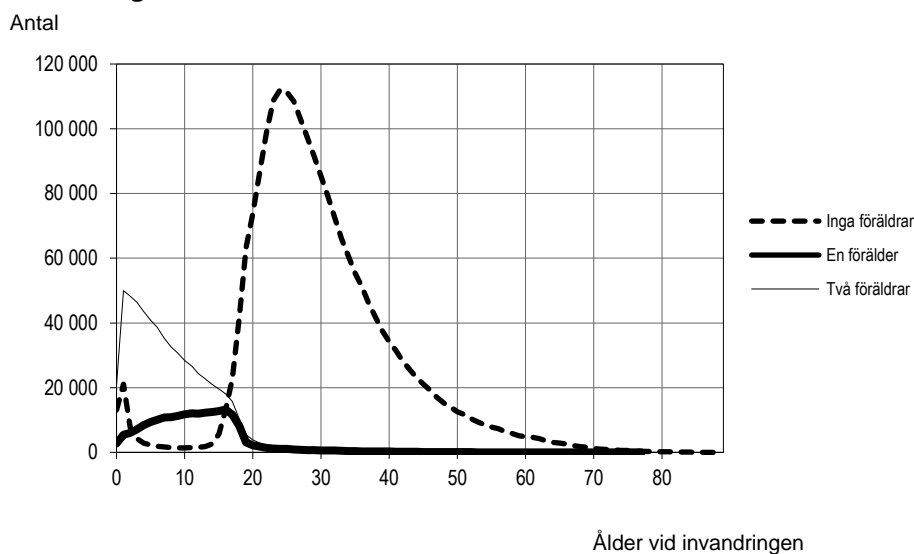
Indexpersoner	Andel med personnummer för mor (procent)	Andel med personnummer för far (procent)
Födda i Sverige	98	96
Födda i Sverige 1950 el senare	100	98
Utrikes födda	26	22
Födda i Sverige, avlidna 1961–2021	87	80
Utrikes födda, avlidna 1961–2021	16	12
Samtliga	80	78

Om uppgift om föräldrar finns för de utrikes födda påverkas av vid vilken ålder man kom till Sverige och om man kom ensam eller tillsammans med sina föräldrar.

För utrikes födda personer som invandrar i vuxen ålder registreras relationen förälder-barn bara om den är styrkt genom till exempel födelseattest. Utlandsadopterade barn saknar oftast uppgift om biologiska föräldrar i Flergenerationsregistret p.g.a. att de invandrat till Sverige utan sina biologiska föräldrar.

I diagram 3 åskådliggörs sambandet mellan ålder vid invandring och om man har uppgift om föräldrar eller ej.

Diagram 3 Antal indexpersoner med uppgifter om 0, 1 eller 2 föräldrar fördelade efter ålder vid invandringen



I tabell 3 nedan redovisas hur många generationer bakåt varje indexperson kan följas maximalt. För 19 procent av indexpersonerna finns inga uppgifter om tidigare generationer p.g.a. att de inte har uppgift om någon förälder i Flergenerationsregistret. 32 procent av indexpersonerna har uppgift om minst en förälder i Flergenerationsregistret, men saknar uppgifter om mor och farföräldrar. 5 904 indexpersoner har uppgift om minst en person fem generationer tillbaka. De indexpersoner som kan följas i fem generationer är födda 2006 eller senare. För mer detaljerad information se tabellbilagan, tabell 12.

Tabell 3
Antal tidigare generationer som kan följas maximalt per indexperson

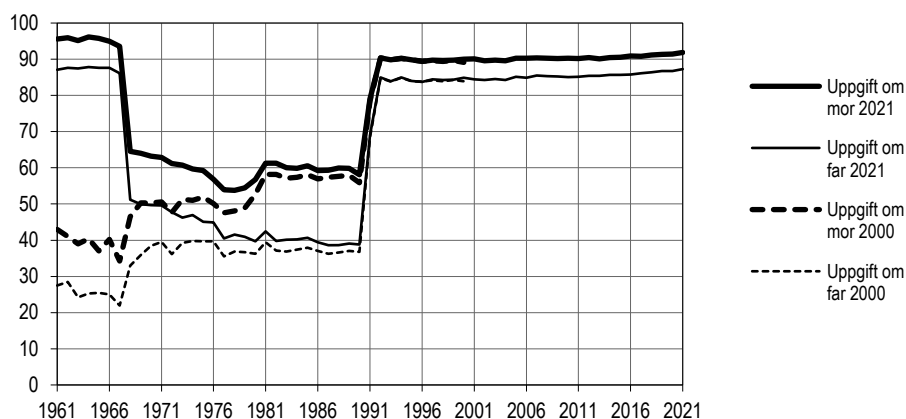
Antal generationer	Indexpersoner	
	Antal	Andel (procent)
0	2 411 981	19
1	4 069 670	32
2	2 996 764	24
3	2 479 896	20
4	683 326	5
5	5 904	0
Totalt	12 450 989	100

Avlidna

I diagram 4 visas andelen avlidna indexpersoner med uppgift om föräldrar och hur andelen med uppgift om föräldrar ökat genom kompletteringar från personakter och SCB:s register över födda.

Diagram 4
Avlidna 1961–2021 födda i Sverige. Andel med uppgift om föräldrar före och efter komplettering

Procent



Dödsår

I diagram 4 syns tydligt att andelen indexpersoner med uppgift om föräldrar ökar för de som har avlidit efter 1991. Anledning är att folkbokföringen omorganiserades 1 juli 1991 och i samband med det dataregistrerades personakterna för de som var folkbokförda 1 juli 1991. För de indexpersoner som har avlidit 1980 eller senare togs vissa basuppgifter med för personen när Riksskatteverket gjorde sin grundläggning i samband med folkbokföringens omorganisation. Detta förklarar varför indexpersoner som avlidit 1980 eller senare har något större andel med uppgift om föräldrar.

I tabellerna 11A och 11B i bilaga 1 redovisas resultatet av kompletteringen från personakterna och SCB:s register över födda för de indexpersoner som har avlidit mellan 1961–2021.

För de indexpersoner som saknar uppgift om föräldrar går det att hämta uppgifter från Folk- och bostadsräkningarna om s.k. FoB-föräldrar. Observera att det inte är några säkerställda biologiska relationer mellan barn och föräldrar som finns i Folk- och bostadsräkningarna. För mer information om FoB-föräldrar se avsnitt "FoB-föräldrar".

I tabell 4, nedan, redovisas antal uppgifter fördelade efter respektive källa. Totalt innehåller Flergenerationsregistret drygt 12 miljoner indexpersoner.

Tabell 4
Antal uppgifter per källa

Variabler	Källa				
	RTB	Pakt	Födda	FoB	Uppgift saknas
Födelseland–indexperson	12 567 546	11 990	9 838	2 123	56 044
Födelseland–far	9 681 400	4 858	14	7 389	2 953 880
Födelseland–mor	10 086 967	3 751	722	4 230	2 551 871
Födelselsetid–far	10 049 717	18 339	10 920		2 568 565
Födelselsetid–mor	10 229 527	15 601	11 655		2 390 758
Personnummer–far	9 776 389	17 312	12 376		2 841 464
Personnummer–mor	10 134 786	15 199	12 025		2 485 531
Totalt	72 526 332	87 050	57 550	13 742	15 848 113

Uppgifterna från personakterna har genererat ca 87 000 nya uppgifter. Från SCB:s register över födda har ca 57 000 uppgifter använts. Registerkompletteringen från SCB:s register över födda omfattar framför allt de indexpersoner som har avlidit 1968–1991 och som är födda 1961–1991. Knappt 14 000 uppgifter om födelseland har hämtats från FoB.

Totalt är det ca 39 000 indexpersoner som genom komplettering från personakterna och SCB:s register över födda har fått uppgift om mors och/eller fars personnummer. Av dessa har ca 21 000 indexpersoner kompletterats med uppgifter om någon eller båda föräldrarnas personnummer från personakterna. Motsvarande siffra för de indexpersoner som uppdaterats om någon eller båda föräldrarnas personnummer från SCB:s register över födda är ca 18 000.

Nedan visas statistik över hur uppgifterna i Flergenerationsregistret 2021 fördelar sig för indexpersonerna.

Antal indexpersoner som har samtliga uppgifter	9577090
därav – alla uppgifter kommer från RTB	9523288
– alla uppgifter kommer från personakterna	100
Antal indexpersoner utan någon uppgift	45905

Eftersom SCB:s register över födda saknar uppgift om fars födelseland finns det inte några indexpersoner som har samtliga uppgifter hämtade från SCB:s register över födda.

Adoptioner

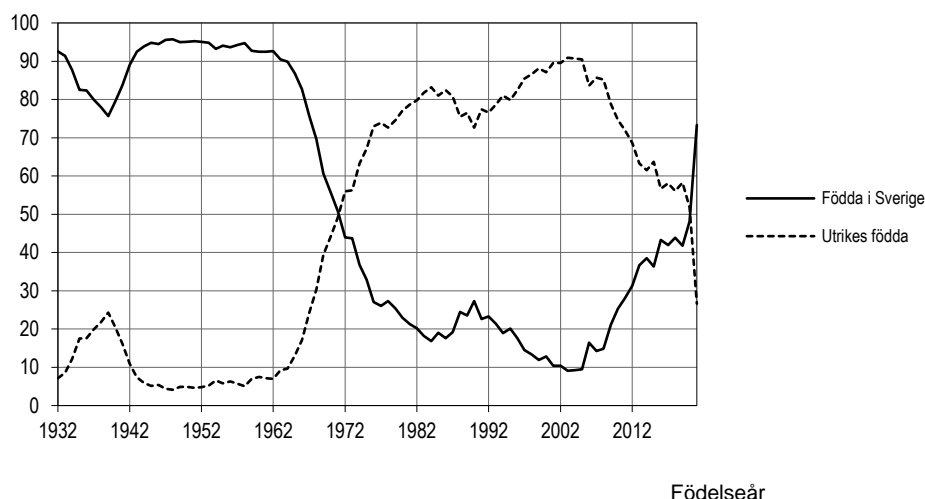
Med adopterad avses personer som har minst en adoptivförälder.

Antalet adopterade indexpersoner i Flergenerationsregistret är ca 160 000. Av dessa är 61 procent födda i Sverige.

Antalet adopterade unga personer är mycket litet. Totalt är 30 adopterade indexpersoner födda 2021, varav 22 av dem är födda i Sverige.

Diagram 5
Andel adopterade indexpersoner efter födelseland och födelseår

Procent



Uppgift om tidpunkt för adoption finns fr.o.m. 1991. För utrikes födda personer kan adoptionsår skattas med hjälp av uppgift om första invandringsår.

I bilaga 2, tabell 14–16, finns uppgifter om adopterade indexpersoner och adoptivföräldrar.

Variabeln Födelse-land har ett litet partiellt bortfall. Drygt 50 000 (0,4%) personer har okänt födelse-land

K2.2.4 Bearbetningar

Då uppgifterna registreras och bearbetas inom folkbokföringen på Skatteverket genomförs både manuella och maskinella kontroller som kan ge upphov till rättelser och korrigeringar. När uppgifterna sedan aviserats till SCB granskas de i de olika skeden av bearbetningar som görs innan de godkänns för inläggning i RTB:s slutliga observationsregister. Granskningsregler är framtagna i samarbete med enheten för befolkningsstatistik och granskningen loggas och sparas i SQL-tabeller.

Framställningen av Flergenerationsregistret sker mestadels i form av färdiga script med bara få manuella moment, bland annat för att minska risken för att fel ska uppstå i bearbetningarna.

I framställningen av Flergenerationsregistret finns en risk att korrekta uppgifter om föräldrar har valts bort i med att det i bearbetningarna ingår åldersgränser. I framställningen av Flergenerationsregistret 2021 raderades ca 700 fäder och 600 mödrar som var för unga eller för gamla vid indexpersonens födelse för att godkännas som förälder. Denna kontroll utförs utifrån antagandet att fler uppgifter är felaktiga än korrekta. Raderandet av dessa uppgifter om föräldrar innebär en obetydlig osäkerhet på helheten, men det innebär att registret inte är möjligt att använda för att studera de allra yngsta eller äldsta föräldrarna eller deras barn då dessa inte finns som föräldrar i registret.

K2.2.5 Modellantaganden

I RTB-systemet finns det ca 23 000 personnummer som misstänkts vara återanvända. Detta gäller främst personnummer för avlidna personer. Efter att personen har avlidit har den avlidnes personnummer återanvänts på så sätt att en annan person som har invandrat har tilldelats den avlidnes personnummer. Detta medför att kopplingen till föräldrarna i dessa fall blir osäker. För de personnummer som misstänks vara återanvända finns en markering i registret. I bilaga 1, tabell 6, redovisas en tabell med antal misstänkta återanvända personnummer fördelade efter födelseår på indexpersonen. Det är upp till användaren att bedöma om uppgifterna för sådana personer kan användas.

K2.3 Preliminärt register jämfört med slutligt

Endast slutligt observationsregister tas fram.

K3 Aktualitet och punktlighet

K3.1 Framställningstid

I framställningen av RTB inväntas aviseringar från Skatteverket som avser folkbokföringen den 31 december till 31 jan året efter. I februari påbörjas framställningen av Flergenerationsregistret, vilket tar drygt en månad. Det innebär att Flergenerationsregistret, samtliga varianter, är klara i början av mars, året efter referenstidens slutdatum.

K3.2 Frekvens

Flergenerationsregistret framställs årligen.

K3.3 Punktlighet

Framställningstiden för Flergenerationsregistret är ca 5 veckor.

Det finns inte något officiellt datum för när registret ska vara klart. Vanligtvis har årsversioner av registret varit klara att använda under mars månad efterföljande år. Registren avser kända förhållanden vid senaste årsskiftet.

K4 Tillgänglighet och tydlighet

K4.1 Tillgång till registret

Uppgifter ur Flergenerationsregistret kan lämnas ut för forskning och statistikändamål. Varje förfrågan till SCB om utlämnande av mikrodata sekretessprövas. SCB lyder under statistiksekretessen som återfinns i 24 kap 8 § Offentlighets- och sekretesslagen ([2009:400](#)). Vid automatiserad behandling av personuppgifter gäller även reglerna i dataskyddsförordningen.

Efter godkänd prövning kan forskare och utredare få tillgång till avidentifierade mikrodata för egna bearbetningar i till exempel MONA.

En skriftlig begäran om de uppgifter som önskas skickas till SCB. Mer information om hur man begär uppgifter samt beställningsblankett finns på SCB:s webbplats, www.scb.se. När uppgifterna ska användas i forskning ser SCB gärna att en projektbeskrivning bifogas. Om forskningsprojektet har prövats av en regional etikprövningsnämnd bör även ansökan och beslut bifogas. I de fall som uppgifterna kan lämnas ut lämnas en offert som innehåller en beskrivning av SCB:s åtagande, leveranstidpunkt och pris.

Endast senaste versionen av Flergenerationsregistret är relevant för nya uttag. Ett par äldre versioner sparas på SCB för eventuella felsökningar. Så länge registret finns vid SCB arkiveras inte registret vid Riksarkivet.

Flergenerationsregistret används också internt på SCB i framställning av den officiella statistiken.

K4.2 Informationsspridning

Interna användare på SCB informeras via mejl när registret är framställt.

K4.3 Dokumentation

Variabelförteckningar och datamängdsbeskrivningar återges i MetaPlus, som bland annat finns på www.scb.se.

Arbetet med produktion och utveckling av Flergenerationsregistret har resulterat i nedanstående publicerade rapporter.

- Bakgrundsfakta till Befolknings- och Velfärdsstatistik 2001:5 "Flergenerationsregistret"
- Bakgrundsfakta till Befolknings- och Velfärdsstatistik 2001:6 "Utredning om komplettering och utvidgning av Flergenerationsregistret"
- Bakgrundsfakta till Befolknings- och Velfärdsstatistik 2002:1 "Komplettering av Flergenerationsregistret - resultat från provregistrering av personakter över avlidna 1947-1967"

Bakgrundsfakta, som avser versionerna 2002-2016 finns publicerade med följande namn:

- Bakgrundsfakta till Befolknings- och Velfärdsstatistik ÅÅÅÅ:x "Flergenerationsregistret ÅÅÅÅ - En beskrivning av innehåll och kvalitet"

Dokumentationen "Det statistiska registrets framställning och kvalitet" finns för version 2019 och 2020.

K5 Jämförbarhet och sam användbarhet

K5.1 Jämförbarhet över tid

Flergenerationsregistret framställdes för första gången år 2000 och innehöll folkbokföringsuppgifter till och med 31/12 1999. Sedan dess har årliga register tagits fram och från och med Flergenerationsregistret version 2002 kompletteras uppgifterna från RTB med information från personakter och SCB:s register över födda.

Antalet indexpersoner ökar för varje ny version av registret. Nyfödda och immigrerade personer bidrar till ökningen.

Vanligtvis ändras få personers uppgifter mellan två versioner av Flergenerationsregistret. Som exempel kan nämnas att ca 200 personer har i de två senaste versionerna av Flergenerationsregistret olika uppgifter om mors personnummer.

Uppgifterna i RTB-systemet från folkbokföringssystemet är beroende av de definitioner och regler som används där. Folkbokföringens innehåll har sedan 1968, då RTB-systemet skapades, till stora delar varit detsamma. I kapitel U5 Historik redovisas några viktiga förändringar som påverkat jämförbarheten över tid.

I årets version har flera uppgift om födelseland anpassats till en ny namnstandard. Några länder har en ny stavning, till exempel heter Azerbajdzjan numera Azerbajdzjan. Andra länder har helt bytt namn, till exempel heter USA numera Förenta staterna och Storbritannien och Nordirland byter namn till Förenade kungariket.

Vid ombildningar heter födelselandet fortfarande detsamma som vid födelsen, till exempel Sovjetunionen.

K5.2 Sam användbarhet med andra register

Flergenerationsregistret är i första hand avsett för forskning och sam användning med andra register är i många fall nödvändig. Då Flergenerationsregistret innehåller personnummer kan det sam användas med i princip alla andra register som innehåller personnummer om det finns tillstånd. Registret används till exempel i medicinska studier där släktskap är av central betydelse. Exempel på register där bakgrundsinformation eller utfallsdata kan hämtas för studiepopulationen är Folk- och bostadsräkningarna, Socialstyrelsens cancerregister eller andra medicinska register.

Sam användning med andra register kan ske efter utlämnandeprövning av respektive myndighet i varje enskilt fall.

Jämförelse med föräldrar i Folk- och bostadsräkningarna

I Folk- och bostadsräkningarna 1960–1990 finns uppgifter om vilka personer som tillhör samma bostadshushåll, d.v.s. som bor i samma bostadslägenhet. Utifrån uppgifter om hushållsställning och civilstånd kan information om FoB-föräldrar och FoB-syskon/barn härledas. *Observera att i FoB är inte släktskapet fastställt vilket medför att inga biologiska relationer mellan barn/syskon och föräldrar kan redovisas.*

FoB-förälder är den vuxne mannen/kvinnan som tillhör samma bostadshushåll som barnet. Härledningarna sker med hjälp av följande variabler: hushållsställning, civilstånd och ålder. Definitionen på FoB-föräldrar/syskon skiljer sig något åt mellan de olika FoB-årgångarna.

Information om FoB-föräldrar kan användas där det är tillämpligt, till exempel i studier som avser arv kontra miljö.

En jämförelse har gjorts bland de som har uppgift om både biologisk förälder och FoB-förälder för att se i hur stor utsträckning FoB-förälder överensstämmer med biologisk förälder.

FoB-mor och biologisk mor överensstämmer för mellan 96 och 98 procent av indexpersonerna. Andelen indexpersoner där uppgift om FoB-far och biologisk far överensstämmer är något lägre, mellan 93 och 96 procent.

För de indexpersoner där uppgift om FoB-förälder och biologisk förälder inte överensstämmer har ytterligare analys gjorts för att se om det är mor- eller farförälder som är FoB-förälder. För mindre än 1 procent av indexpersonerna överensstämmer FoB-föräldrarna med mor- eller farförälder. Det finns skillnader beroende på indexpersonens ålder. Ju yngre indexperson desto vanligare att FoB-föräldern är en mor- eller farförälder.

Allmänna uppgifter

U1 Sekretess och personuppgiftsbehandling

I myndigheternas särskilda verksamhet för framställning av statistik gäller sekretess enligt 24 kap. 8 § offentlighets- och sekretesslagen ([2009:400](#)).

Vid behandling av personuppgifter, dvs. information som direkt eller indirekt kan hänföras till en person som är i livet, gäller lagen ([2001:99](#)) och förordningen ([2001:100](#)) om den officiella statistiken samt EU:s dataskyddsförordning ([2016/679](#)).

Avidentifierade mikrodata från Flergenerationsregistret kan lämnas ut till forskning och statistikändamål efter sekretessprövning om SCB bedömer att det finns stöd för att behandla uppgifterna.

U2 Bevarande och gallring

Bevarandebestånd är under utredning.

U3 Uppgiftsskyldighet

Uppgiftsskyldighet föreligger enligt förordning om den officiella statistiken ([2001:100](#)), vilket innebär att myndigheter såsom Skatteverket ska lämna de uppgifter som behövs för framställning av statistiken.

U4 EU-reglering och internationell rapportering

Ingen EU-reglering finns för Flergenerationsregistret.

U5 Historik

Flergenerationsregistret har framställts årligen sedan 2000. Nedan beskrivs kortfattat några förändringar och händelser i bl.a. folkbokföringen som har betydelse för framställandet av registret samt för om uppgift om förälder finns eller ej.

Personnummer infördes i samband med att personakter upprättades för alla personer som var kyrkobokförda i Sverige 1947. I personakten registrerades föräldrar till personer som var 15 år eller yngre år 1947. Detta innebär att uppgifter om föräldrar huvudsakligen finns för de personer som är födda 1932 eller senare.

Arbetet med att upprätta personakter för de personer som var folkbokförda 1947 pågick under åren 1947–1948. Det innebär att indexpersoner som är födda 1932–1933 kan sakna uppgifter om föräldrarna på grund av att indexpersonen var över 15 år vid personaktens upprättande. Mellan 1947 – 30 juni 1991 upprättades personakter för de personer som föddes eller invandrade.

För att ingå i Flergenerationsregistret ska indexpersonen ha varit folkbokförd någon gång sedan 1961. Anledningen till att detta år har gjorts till startpunkt är att före 1961 finns i princip inte några

befolkningsregister på ADB-media. SCB har sedan 1961 framställt register över födda i Sverige med uppgift om mor och mors make som används i framställningen av Flergenerationsregistret.

SCB har sedan 1968 framställt Registret över totalbefolkningen, byggd på rapporter från pastors-ämbetena som utgjorde den lokala folkbokföringsmyndigheten. I den datoriserade folkbokföringen ingick ej uppgifter om biologiska eller adoptivrelationer.

En omorganisation av folkbokföringen genomfördes 1 juli 1991. Omorganisationen innebar att den lokala folkbokföringen överfördes från pastorsämbetena till de lokala skattekontoren. I samband med omorganisationen dataregistrerade dåvarande Riksskatteverket samtliga personakter för de personer som var folkbokförda 30 juni 1991. Personakter för avlidna 1947 – 30 juni 1991 dataregistrerades inte. När det gäller personer som har utvandrat under samma tidsperiod har Riksskatteverket dataregistrerat personakter för de personer som är födda 1920 eller senare.

Omorganisationen medförde ett helt nytt ADB-system för folkbokföring. I det nya systemet, som omfattar registrering och lagring av data, infördes också en del nya uppgifter till exempel uppgifter om föräldrar och barn.

Den 1 november 1997 gjorde SCB ett s.k. basuttag från Riksskatteverkets folkbokföringsregister omfattande samtliga då folkbokförda personer i Sverige. Basuttaget utgjorde sedan grund för det nya aviseringsystemet. Förändringarna i aviseringsrutinerna medförde en total omläggning av RTB-systemet. Det nya RTB-systemet togs i reguljär drift vid årsskiftet 1997/98. För mer information se Bakgrundsfakta till Befolknings- och Valfärdsstatistik 2002:2 ”Ett nytt system för Registret över totalbefolkningen – Fler möjligheter och bättre kvalitet”.

För att komplettera brister i uppgifter om relationer, som inte levererats i det ursprungliga s.k. basuttaget från 1997, gjordes ett särskilt kompletterande datauttag i början av år 2000. Uttaget avsåg uppgifter om biologiska föräldrar till avlidna och utvandrade personer. Vidare ingick barns relation till s.k. annan person än förälder eller vårdnadshavare. Efter regeringsbeslut erhöles också uppgifter om gällande och upphävda adoptioner med koppling mellan barn och adoptivförälder.

Uppgifter från detta basuttag och därefter dagliga aviseringar från Skatteverket samlas in till Registret över totalbefolkningen som utgör viktigaste källan för uppgifter i Flergenerationsregistret.

Uppgifter från ett register över personakter för personer födda 1932–1967 och som har avlidit under perioden 1947–1967 används i Flergenerationsregistret för att komplettera variabler där uppgift saknas.

Från och med den 1 juli 2005 får assisterad befruktning med donerade spermier utföras i svensk sjukvård också beträffande en kvinna som är registrerad partner/maka eller sambo med en annan kvinna. Partnern/makan eller sambon skall – tillsammans med den befruktade kvinnan – anses som förälder till det barn som föds. Personnummer för biologisk mor i Flergenerationsregistret avser den kvinna som fött barnet. Den andra kvinnan finns inte med som förälder i Flergenerationsregistret.

Den 1 januari 2014 ändrades folkbokföringslagen så att ett barn som föds utomlands ska i normalfallet folkbokföras först om det flyttar till Sverige och om kraven för folkbokföring då är uppfyllda. Är någon av föräldrarna utsända i svenska statens tjänst ska barnet folkbokföras från födelsen.

Uppgifter från folkbokföringen har genom tiderna bl.a. styrts av folkbokföringslagen (1991:481), folkbokföringsförordningen (1991:749), folkbokföringslagen (1967:198) och folkbokföringsförordningen från 1946. Uppgifter om föräldraskap och adoptioner styrs av Föräldrabalken (1949:381).

Se även

- Information om moderskap, faderskap och föräldraskap på Skatteverket på: <https://skatteverket.se/privat/folkbokforing/nyblivenforalder.4.18e1b10334ebe8bc80005647.html>
- Information om föräldraskap på Myndigheten för familjerätt och föräldraskapsstöd på <https://www.mfof.se/faderskap-och-foraldraskap.html>

U6 Kontaktuppgifter

Information om det statistiska registret	
Kontaktperson	Susanne Dahllöf och Anna Engström
Enhet	Registerenheten på avdelningen för Befolkning och välfärd
E-post	susanne.dahllof@scb.se , anna.engstrom@scb.se
Telefon	010-479 62 14, 010-479 67 48

Mikrodatautlämnande	
Kontaktperson	Freja Werke
Enhet	Mikrodataenheten på avdelningen för Befolkning och välfärd
E-post	mikrodata@scb.se
Telefon	010 - 479 64 55

Statistikuppdrag	
Kontaktperson	Freja Werke
Enhet	Mikrodataenheten på avdelningen för Befolkning och välfärd
E-post	mikrodata@scb.se
Telefon	010 - 479 64 55

Bilaga 1
Tabeller avseende indexpersoner och biologiska föräldrar

Tabell 1

Antal indexpersoner fördelade efter födelseår, uppgift om mor respektive far samt födelseland

Födelse- år	Antal index- personer	Uppgift om föräldrar				Uppgift om födelseland					
		Uppgift om mor		Uppgift om far		Födda i Sverige		Utrikes födda		Okänt födelseland	
		Antal	Andel	Antal	Andel	Antal	Andel	Antal	Andel	Antal	Andel
1932	98 696	30 933	0,31	26 829	0,27	81 583	0,83	15 922	0,16	1 191	0,01
1933	95 018	54 365	0,57	48 929	0,51	77 834	0,82	15 831	0,17	1 353	0,01
1934	96 886	64 727	0,67	58 742	0,61	77 975	0,80	17 396	0,18	1 515	0,02
1935	98 999	69 567	0,70	63 447	0,64	79 064	0,80	18 118	0,18	1 817	0,02
1936	102 998	74 318	0,72	68 264	0,66	82 256	0,80	18 756	0,18	1 986	0,02
1937	106 309	76 681	0,72	70 731	0,67	83 839	0,79	20 116	0,19	2 354	0,02
1938	111 265	81 126	0,73	74 909	0,67	87 567	0,79	20 990	0,19	2 708	0,02
1939	116 666	85 373	0,73	79 102	0,68	91 282	0,78	22 283	0,19	3 101	0,03
1940	115 736	85 324	0,74	79 245	0,68	90 074	0,78	22 394	0,19	3 268	0,03
1941	121 955	90 625	0,74	85 002	0,70	94 273	0,77	24 070	0,20	3 612	0,03
1942	134 731	105 343	0,78	99 301	0,74	108 816	0,81	22 838	0,17	3 077	0,02
1943	147 133	116 324	0,79	110 196	0,75	119 477	0,81	24 423	0,17	3 233	0,02
1944	155 945	124 913	0,80	118 423	0,76	127 512	0,82	25 500	0,16	2 933	0,02
1945	158 066	126 541	0,80	119 881	0,76	128 324	0,81	27 178	0,17	2 564	0,02
1946	160 327	126 814	0,79	120 744	0,75	126 837	0,79	31 083	0,19	2 407	0,02
1947	158 251	124 331	0,79	118 949	0,75	123 418	0,78	32 850	0,21	1 983	0,01
1948	156 591	123 038	0,79	117 972	0,75	121 489	0,78	33 402	0,21	1 700	0,01
1949	150 951	118 586	0,79	113 913	0,75	116 450	0,77	33 189	0,22	1 312	0,01
1950	145 217	113 471	0,78	109 341	0,75	110 988	0,76	33 110	0,23	1 119	0,01
1951	139 184	108 967	0,78	104 991	0,75	106 127	0,76	32 158	0,23	899	0,01
1952	139 812	109 699	0,78	106 141	0,76	106 421	0,76	32 700	0,23	691	0,00
1953	139 879	110 382	0,79	106 985	0,76	106 594	0,76	32 646	0,23	639	0,00
1954	136 679	106 493	0,78	103 298	0,76	101 993	0,75	34 166	0,25	520	0,00
1955	139 596	109 263	0,78	106 026	0,76	104 398	0,75	34 684	0,25	514	0,00
1956	141 213	110 429	0,78	107 281	0,76	105 219	0,75	35 468	0,25	526	0,00
1957	140 920	109 961	0,78	106 909	0,76	104 359	0,74	35 980	0,26	581	0,00
1958	139 324	108 840	0,78	105 696	0,76	103 251	0,74	35 460	0,25	613	0,00
1959	140 159	109 388	0,78	106 245	0,76	102 799	0,73	36 606	0,26	754	0,01
1960	140 874	107 411	0,76	104 220	0,74	100 425	0,71	39 479	0,28	970	0,01
1961	143 652	112 338	0,78	109 226	0,76	104 688	0,73	38 140	0,27	824	0,01
1962	148 316	115 133	0,78	111 889	0,75	107 110	0,72	40 405	0,27	801	0,01
1963	154 933	121 474	0,78	117 953	0,76	112 865	0,73	41 321	0,27	747	0,00
1964	166 111	131 442	0,79	127 826	0,77	122 559	0,74	42 884	0,26	668	0,00
1965	167 143	131 500	0,79	128 027	0,77	122 907	0,74	43 727	0,26	509	0,00
1966	167 005	131 388	0,79	127 995	0,77	122 987	0,74	43 694	0,26	324	0,00
1967	166 250	129 937	0,78	126 603	0,76	121 396	0,73	44 597	0,27	257	0,00
1968	159 525	121 998	0,76	118 862	0,75	113 206	0,71	46 090	0,29	229	0,00
1969	153 469	115 690	0,75	112 761	0,73	107 711	0,70	45 589	0,30	169	0,00
1970	156 513	117 377	0,75	114 478	0,73	110 269	0,70	46 147	0,29	97	0,00
1971	159 899	121 463	0,76	118 512	0,74	114 629	0,72	45 199	0,28	71	0,00
1972	159 565	120 015	0,75	117 093	0,73	112 519	0,71	46 996	0,29	50	0,00
1973	156 997	117 927	0,75	115 050	0,73	109 869	0,70	47 074	0,30	54	0,00
1974	160 017	118 568	0,74	115 826	0,72	110 110	0,69	49 850	0,31	57	0,00
1975	154 589	112 278	0,73	109 605	0,71	103 824	0,67	50 712	0,33	53	0,00
1976	149 922	106 766	0,71	104 122	0,69	98 526	0,66	51 343	0,34	53	0,00
1977	148 823	104 563	0,70	102 046	0,69	96 245	0,65	52 534	0,35	44	0,00
1978	148 062	101 880	0,69	99 442	0,67	93 463	0,63	54 555	0,37	44	0,00
1979	152 277	105 438	0,69	102 852	0,68	96 469	0,63	55 763	0,37	45	0,00
1980	157 355	106 845	0,68	104 267	0,66	97 326	0,62	59 969	0,38	60	0,00
1981	152 209	104 031	0,68	101 539	0,67	94 284	0,62	57 879	0,38	46	0,00

Tabell 1 (forts.)

Födelse- år	Antal index- personer	Uppgift om föräldrar				Uppgift om födelseland					
		Uppgift om mor		Uppgift om far		Födda i Sverige		Utrikes födda		Okänt födelseland	
		Antal	Andel	Antal	Andel	Antal	Andel	Antal	Andel	Antal	Andel
1982	154 879	103 765	0,67	101 134	0,65	93 171	0,60	61 668	0,40	40	0,00
1983	153 925	102 979	0,67	100 367	0,65	91 965	0,60	61 900	0,40	60	0,00
1984	156 808	105 692	0,67	103 058	0,66	94 116	0,60	62 641	0,40	51	0,00
1985	160 891	110 483	0,69	107 675	0,67	98 663	0,61	62 170	0,39	58	0,00
1986	163 209	114 036	0,70	111 204	0,68	102 122	0,63	61 044	0,37	43	0,00
1987	163 972	116 727	0,71	113 881	0,69	104 940	0,64	58 979	0,36	53	0,00
1988	170 194	124 832	0,73	121 799	0,72	112 534	0,66	57 605	0,34	55	0,00
1989	171 151	128 577	0,75	125 395	0,73	116 561	0,68	54 532	0,32	58	0,00
1990	177 223	136 786	0,77	133 330	0,75	124 846	0,70	52 320	0,30	57	0,00
1991	172 795	136 080	0,79	132 626	0,77	124 237	0,72	48 493	0,28	65	0,00
1992	168 835	134 048	0,79	130 600	0,77	123 450	0,73	45 322	0,27	63	0,00
1993	160 260	128 759	0,80	124 989	0,78	118 354	0,74	41 843	0,26	63	0,00
1994	152 716	124 333	0,81	120 558	0,79	112 529	0,74	40 130	0,26	57	0,00
1995	141 212	116 529	0,83	112 408	0,80	103 680	0,73	37 484	0,27	48	0,00
1996	130 425	109 478	0,84	105 084	0,81	95 549	0,73	34 830	0,27	46	0,00
1997	123 808	105 593	0,85	101 153	0,82	90 802	0,73	32 953	0,27	53	0,00
1998	123 405	105 759	0,86	101 233	0,82	89 840	0,73	33 516	0,27	49	0,00
1999	125 705	106 046	0,84	101 326	0,81	89 060	0,71	36 573	0,29	72	0,00
2000	120 547	110 098	0,91	105 157	0,87	91 382	0,76	29 133	0,24	32	0,00
2001	117 683	111 078	0,94	106 041	0,90	92 292	0,78	25 371	0,22	0	0,00
2002	120 562	115 873	0,96	110 877	0,92	96 862	0,80	23 681	0,20	19	0,00
2003	122 798	119 550	0,97	114 477	0,93	100 356	0,82	22 425	0,18	0	0,00
2004	124 393	121 827	0,98	116 985	0,94	102 205	0,82	22 170	0,18	18	0,00
2005	124 807	122 590	0,98	117 809	0,94	102 580	0,82	22 205	0,18	22	0,00
2006	128 747	126 921	0,99	122 364	0,95	107 081	0,83	21 637	0,17	29	0,00
2007	129 758	128 082	0,99	123 529	0,95	108 561	0,84	21 176	0,16	21	0,00
2008	131 357	129 900	0,99	125 439	0,95	110 543	0,84	20 797	0,16	17	0,00
2009	132 634	131 318	0,99	127 114	0,96	113 048	0,85	19 572	0,15	14	0,00
2010	135 756	134 664	0,99	130 599	0,96	116 911	0,86	18 836	0,14	9	0,00
2011	130 507	129 598	0,99	125 838	0,96	113 036	0,87	17 457	0,13	14	0,00
2012	131 376	130 613	0,99	126 937	0,97	114 429	0,87	16 941	0,13	6	0,00
2013	129 775	129 092	0,99	125 499	0,97	114 848	0,88	14 907	0,11	20	0,00
2014	129 978	129 345	1,00	126 283	0,97	116 105	0,89	13 857	0,11	16	0,00
2015	127 964	127 370	1,00	124 369	0,97	116 623	0,91	11 315	0,09	26	0,00
2016	129 174	128 631	1,00	125 770	0,97	120 464	0,93	8 677	0,07	33	0,00
2017	123 981	123 447	1,00	120 376	0,97	116 709	0,94	7 255	0,06	17	0,00
2018	122 314	121 795	1,00	118 853	0,97	116 836	0,96	5 463	0,04	15	0,00
2019	119 087	118 521	1,00	115 416	0,97	115 267	0,97	3 810	0,03	10	0,00
2020	115 957	115 358	0,99	112 065	0,97	113 632	0,98	2 319	0,02	0	0,00
2021	114 961	114 553	1,00	108 774	0,95	114 408	1,00	548	0,00	0	0,00
Summa	12 647 541	10 162 010	0,80	9 806 077	0,78	9 544 203	0,75	3 046 819	0,24	0	0,00

Tabell 2
Antal indexpersoner födda i Sverige fördelade efter födelseår och
uppgift om mor respektive far

Födelseår	Antal index- personer	Uppgift om mor		Uppgift om far	
		Antal	Andel	Antal	Andel
1932	81 583	30 399	0,37	26 441	0,32
1933	77 834	53 536	0,69	48 297	0,62
1934	77 975	63 711	0,82	57 995	0,74
1935	79 064	68 392	0,87	62 568	0,79
1936	82 256	73 015	0,89	67 295	0,82
1937	83 839	75 235	0,90	69 665	0,83
1938	87 567	79 574	0,91	73 799	0,84
1939	91 282	83 619	0,92	77 849	0,85
1940	90 074	83 424	0,93	77 923	0,87
1941	94 273	88 349	0,94	83 405	0,88
1942	108 816	103 172	0,95	97 718	0,90
1943	119 477	113 892	0,95	108 418	0,91
1944	127 512	122 394	0,96	116 570	0,91
1945	128 324	123 880	0,97	117 922	0,92
1946	126 837	123 496	0,97	118 201	0,93
1947	123 418	120 714	0,98	116 037	0,94
1948	121 489	119 313	0,98	115 024	0,95
1949	116 450	114 636	0,98	110 698	0,95
1950	110 988	109 450	0,99	106 038	0,96
1951	106 127	104 757	0,99	101 571	0,96
1952	106 421	105 224	0,99	102 495	0,96
1953	106 594	105 474	0,99	102 978	0,97
1954	101 993	101 086	0,99	98 795	0,97
1955	104 398	103 540	0,99	101 280	0,97
1956	105 219	104 498	0,99	102 309	0,97
1957	104 359	103 672	0,99	101 620	0,97
1958	103 251	102 644	0,99	100 532	0,97
1959	102 799	102 216	0,99	100 223	0,97
1960	100 425	99 899	0,99	97 862	0,97
1961	104 688	104 663	1,00	102 768	0,98
1962	107 110	107 088	1,00	105 140	0,98
1963	112 865	112 841	1,00	110 823	0,98
1964	122 559	122 538	1,00	120 429	0,98
1965	122 907	122 883	1,00	120 882	0,98
1966	122 987	122 959	1,00	121 112	0,98
1967	121 396	121 365	1,00	119 677	0,99
1968	113 206	113 121	1,00	111 633	0,99
1969	107 711	107 617	1,00	106 230	0,99
1970	110 269	110 181	1,00	108 824	0,99
1971	114 629	114 540	1,00	113 200	0,99
1972	112 519	112 431	1,00	111 148	0,99
1973	109 869	109 788	1,00	108 590	0,99
1974	110 110	110 043	1,00	108 972	0,99
1975	103 824	103 758	1,00	102 740	0,99
1976	98 526	98 415	1,00	97 478	0,99
1977	96 245	96 143	1,00	95 266	0,99
1978	93 463	93 348	1,00	92 508	0,99
1979	96 469	96 388	1,00	95 511	0,99
1980	97 326	97 230	1,00	96 401	0,99
1981	94 284	94 183	1,00	93 430	0,99

Tabell 2 (forts.)

Födelseår	Antal index- personer	Uppgift om mor		Uppgift om far	
		Antal	Andel	Antal	Andel
1982	93 171	93 090	1,00	92 316	0,99
1983	91 965	91 881	1,00	91 153	0,99
1984	94 116	94 012	1,00	93 302	0,99
1985	98 663	98 531	1,00	97 734	0,99
1986	102 122	101 969	1,00	101 112	0,99
1987	104 940	104 798	1,00	103 933	0,99
1988	112 534	112 394	1,00	111 465	0,99
1989	116 561	116 381	1,00	115 349	0,99
1990	124 846	124 507	1,00	123 344	0,99
1991	124 237	123 845	1,00	122 777	0,99
1992	123 450	122 369	0,99	121 318	0,98
1993	118 354	117 448	0,99	116 363	0,98
1994	112 529	112 350	1,00	111 357	0,99
1995	103 680	103 525	1,00	102 636	0,99
1996	95 549	95 460	1,00	94 631	0,99
1997	90 802	90 737	1,00	89 876	0,99
1998	89 840	89 808	1,00	88 993	0,99
1999	89 060	89 029	1,00	88 258	0,99
2000	91 382	91 356	1,00	90 538	0,99
2001	92 292	92 262	1,00	91 376	0,99
2002	96 862	96 817	1,00	95 908	0,99
2003	100 356	100 318	1,00	99 330	0,99
2004	102 205	102 150	1,00	101 099	0,99
2005	102 580	102 535	1,00	101 463	0,99
2006	107 081	107 056	1,00	105 878	0,99
2007	108 561	108 534	1,00	107 251	0,99
2008	110 543	110 510	1,00	109 030	0,99
2009	113 048	113 022	1,00	111 383	0,99
2010	116 911	116 872	1,00	115 078	0,98
2011	113 036	112 994	1,00	111 121	0,98
2012	114 429	114 389	1,00	112 371	0,98
2013	114 848	114 803	1,00	112 490	0,98
2014	116 105	116 032	1,00	114 058	0,98
2015	116 623	116 551	1,00	114 376	0,98
2016	120 464	120 341	1,00	118 034	0,98
2017	116 709	116 582	1,00	113 956	0,98
2018	116 836	116 642	1,00	113 996	0,98
2019	115 267	114 971	1,00	112 030	0,97
2020	113 632	113 246	1,00	110 030	0,97
2021	114 408	114 060	1,00	108 282	0,95
Summa	9 544 203	9 348 911	0,98	9 139 285	0,96

Tabell 3
Antal utrikes födda indexpersoner fördelade efter födelseår och uppgift om mor respektive far

Födelseår	Antal indexpersoner	Uppgift om mor		Uppgift om far	
		Antal	Andel	Antal	Andel
1932	15 922	514	0,03	369	0,02
1933	15 831	800	0,05	603	0,04
1934	17 396	980	0,06	713	0,04
1935	18 118	1 138	0,06	850	0,05
1936	18 756	1 251	0,07	924	0,05
1937	20 116	1 402	0,07	1 032	0,05
1938	20 990	1 502	0,07	1 073	0,05
1939	22 283	1 697	0,08	1 208	0,05
1940	22 394	1 853	0,08	1 287	0,06
1941	24 070	2 231	0,09	1 560	0,06
1942	22 838	2 117	0,09	1 541	0,07
1943	24 423	2 360	0,10	1 714	0,07
1944	25 500	2 438	0,10	1 785	0,07
1945	27 178	2 580	0,09	1 901	0,07
1946	31 083	3 206	0,10	2 446	0,08
1947	32 850	3 487	0,11	2 799	0,09
1948	33 402	3 584	0,11	2 842	0,09
1949	33 189	3 766	0,11	3 057	0,09
1950	33 110	3 851	0,12	3 145	0,09
1951	32 158	3 988	0,12	3 243	0,10
1952	32 700	4 269	0,13	3 487	0,11
1953	32 646	4 628	0,14	3 769	0,12
1954	34 166	5 155	0,15	4 291	0,13
1955	34 684	5 391	0,16	4 460	0,13
1956	35 468	5 551	0,16	4 649	0,13
1957	35 980	5 846	0,16	4 915	0,14
1958	35 460	5 684	0,16	4 716	0,13
1959	36 606	6 559	0,18	5 481	0,15
1960	39 479	6 677	0,17	5 612	0,14
1961	38 140	6 973	0,18	5 841	0,15
1962	40 405	7 353	0,18	6 124	0,15
1963	41 321	7 999	0,19	6 566	0,16
1964	42 884	8 330	0,19	6 888	0,16
1965	43 727	8 177	0,19	6 774	0,15
1966	43 694	8 159	0,19	6 649	0,15
1967	44 597	8 368	0,19	6 760	0,15
1968	46 090	8 694	0,19	7 082	0,15
1969	45 589	7 950	0,17	6 429	0,14
1970	46 147	7 141	0,15	5 613	0,12
1971	45 199	6 890	0,15	5 288	0,12
1972	46 996	7 569	0,16	5 932	0,13
1973	47 074	8 127	0,17	6 449	0,14
1974	49 850	8 517	0,17	6 846	0,14
1975	50 712	8 512	0,17	6 859	0,14
1976	51 343	8 348	0,16	6 638	0,13
1977	52 534	8 418	0,16	6 779	0,13
1978	54 555	8 531	0,16	6 933	0,13
1979	55 763	9 046	0,16	7 340	0,13
1980	59 969	9 613	0,16	7 866	0,13
1981	57 879	9 842	0,17	8 105	0,14

Tabell 3 (forts.)

Födelseår	Antal index- personer	Uppgift om mor		Uppgift om far	
		Antal	Andel	Antal	Andel
1982	61 668	10 668	0,17	8 814	0,14
1983	61 900	11 090	0,18	9 209	0,15
1984	62 641	11 675	0,19	9 753	0,16
1985	62 170	11 944	0,19	9 935	0,16
1986	61 044	12 064	0,20	10 091	0,17
1987	58 979	11 919	0,20	9 941	0,17
1988	57 605	12 425	0,22	10 325	0,18
1989	54 532	12 186	0,22	10 039	0,18
1990	52 320	12 268	0,23	9 981	0,19
1991	48 493	12 217	0,25	9 838	0,20
1992	45 322	11 658	0,26	9 273	0,20
1993	41 843	11 294	0,27	8 617	0,21
1994	40 130	11 967	0,30	9 188	0,23
1995	37 484	12 992	0,35	9 764	0,26
1996	34 830	14 002	0,40	10 442	0,30
1997	32 953	14 840	0,45	11 262	0,34
1998	33 516	15 939	0,48	12 230	0,36
1999	36 573	17 004	0,46	13 057	0,36
2000	29 133	18 733	0,64	14 610	0,50
2001	25 371	18 807	0,74	14 655	0,58
2002	23 681	19 042	0,80	14 958	0,63
2003	22 425	19 219	0,86	15 140	0,68
2004	22 170	19 661	0,89	15 876	0,72
2005	22 205	20 035	0,90	16 328	0,74
2006	21 637	19 840	0,92	16 467	0,76
2007	21 176	19 528	0,92	16 263	0,77
2008	20 797	19 374	0,93	16 396	0,79
2009	19 572	18 283	0,93	15 722	0,80
2010	18 836	17 783	0,94	15 512	0,82
2011	17 457	16 591	0,95	14 708	0,84
2012	16 941	16 218	0,96	14 561	0,86
2013	14 907	14 271	0,96	12 993	0,87
2014	13 857	13 299	0,96	12 215	0,88
2015	11 315	10 794	0,95	9 970	0,88
2016	8 677	8 257	0,95	7 706	0,89
2017	7 255	6 848	0,94	6 408	0,88
2018	5 463	5 139	0,94	4 845	0,89
2019	3 810	3 540	0,93	3 377	0,89
2020	2 319	2 106	0,91	2 029	0,87
2021	548	488	0,89	487	0,89
Summa	3 046 819	803 070	0,26	658 218	0,22

Tabell 4A
Antal uppgifter för indexpersoner födda i Sverige fördelade efter födelseår
och källa för eget födelseland

Födelseår	Totalt	Källa eget födelseland			
		RTB	Personakt	Födda- registret	FoB
1932	81 583	81 546	8	.	29
1933	77 834	77 787	6	.	41
1934	77 975	77 944	9	.	22
1935	79 064	79 030	10	.	24
1936	82 256	82 211	6	.	39
1937	83 839	83 797	6	.	36
1938	87 567	87 533	3	.	31
1939	91 282	91 221	0	.	61
1940	90 074	90 033	4	.	37
1941	94 273	94 227	3	.	43
1942	108 816	108 772	3	.	41
1943	119 477	119 419	9	.	49
1944	127 512	127 466	2	.	44
1945	128 324	128 272	9	.	43
1946	126 837	126 791	8	.	38
1947	123 418	123 383	10	.	25
1948	121 489	121 460	11	.	18
1949	116 450	116 419	7	.	24
1950	110 988	110 964	2	.	22
1951	106 127	106 101	3	.	23
1952	106 421	106 392	3	.	26
1953	106 594	106 578	1	.	15
1954	101 993	101 972	1	.	20
1955	104 398	104 381	1	.	16
1956	105 219	105 192	3	.	24
1957	104 359	104 330	3	.	26
1958	103 251	103 228	0	.	23
1959	102 799	102 761	1	.	37
1960	100 425	100 303	94	.	28
1961	104 688	101 696	1 822	1 169	1
1962	107 110	104 352	1 743	1 015	0
1963	112 865	110 000	1 736	1 129	0
1964	122 559	119 672	1 755	1 132	0
1965	122 907	120 203	1 572	1 132	0
1966	122 987	120 616	1 424	946	1
1967	121 396	119 440	1 217	739	0
1968	113 206	112 637	0	569	0
1969	107 711	107 418	0	293	0
1970	110 269	110 019	0	250	0
1971	114 629	114 043	0	586	0
1972	112 519	111 951	0	568	0
1973	109 869	109 813	0	56	0
1974	110 110	110 088	0	22	0
1975	103 824	103 793	0	31	0
1976	98 526	98 503	0	23	0
1977	96 245	96 231	0	14	0
1978	93 463	93 453	0	10	0
1979	96 469	96 462	0	7	0
1980	97 326	97 319	0	7	0
1981	94 284	94 277	0	7	0

Tabell 4A (forts.)

Födelseår	Totalt	Källa eget födelseland			FoB
		RTB	Personakt	Födda- registret	
1982	93 171	93 165	0	6	0
1983	91 965	91 956	0	9	0
1984	94 116	94 113	0	3	0
1985	98 663	98 660	0	3	0
1986	102 122	102 118	0	4	0
1987	104 940	104 934	0	6	0
1988	112 534	112 528	0	6	0
1989	116 561	116 552	0	9	0
1990	124 846	124 837	0	9	0
1991	124 237	124 225	0	12	0
1992	123 450	123 444	0	6	0
1993	118 354	118 344	0	10	0
1994	112 529	112 526	0	3	0
1995	103 680	103 674	0	6	0
1996	95 549	95 545	0	4	0
1997	90 802	90 794	0	8	0
1998	89 840	89 840	0	0	0
1999	89 060	89 060	0	0	0
2000	91 382	91 382	0	0	0
2001	92 292	92 292	0	0	0
2002	96 862	96 862	0	0	0
2003	100 356	100 356	0	0	0
2004	102 205	102 205	0	0	0
2005	102 580	102 580	0	0	0
2006	107 081	107 081	0	0	0
2007	108 561	108 561	0	0	0
2008	110 543	110 543	0	0	0
2009	113 048	113 048	0	0	0
2010	116 911	116 911	0	0	0
2011	113 036	113 036	0	0	0
2012	114 429	114 429	0	0	0
2013	114 848	114 848	0	0	0
2014	116 105	116 105	0	0	0
2015	116 623	116 623	0	0	0
2016	120 464	120 464	0	0	0
2017	116 709	116 709	0	0	0
2018	116 836	116 836	0	0	0
2019	115 267	115 267	0	0	0
2020	113 632	113 632	0	0	0
2021	114 408	114 408	0	0	0
Summa	9 544 203	9 521 992	11 495	9 809	907

Tabell 4B

Antal uppgifter för indexpersoner födda i Sverige fördelade efter födelseår och källa för föräldrarnas födelseland

Födelse- år	Totalt	Källa mors födelseland				Ingen uppgift	Källa fars födelseland				Ingen uppgift
		RTB	Per- son- akt	Födda- regist- ret	FoB		RTB	Per- son- akt	Födda- regist- ret*	FoB	
1932	81 583	28 595	49	0	70	52 869	23 233	100	.	101	58 149
1933	77 834	50 025	125	0	133	27 551	42 339	188	.	202	35 105
1934	77 975	60 001	116	0	128	17 730	51 357	198	.	248	26 172
1935	79 064	64 810	137	0	146	13 971	56 248	183	.	245	22 388
1936	82 256	69 446	134	0	113	12 563	60 992	213	.	254	20 797
1937	83 839	71 890	151	0	130	11 668	63 671	193	.	221	19 754
1938	87 567	76 488	125	0	118	10 836	68 053	199	.	236	19 079
1939	91 282	80 660	139	0	107	10 376	72 289	233	.	217	18 543
1940	90 074	80 649	118	0	105	9 202	72 854	191	.	209	16 820
1941	94 273	85 601	149	0	115	8 408	78 456	187	.	220	15 410
1942	108 816	100 384	139	0	90	8 203	92 351	222	.	230	16 013
1943	119 477	110 956	139	0	98	8 284	103 104	194	.	256	15 923
1944	127 512	119 680	139	0	100	7 593	111 414	216	.	224	15 658
1945	128 324	121 422	114	0	88	6 700	112 864	233	.	202	15 025
1946	126 837	121 235	115	0	82	5 405	113 617	169	.	211	12 840
1947	123 418	118 664	93	0	79	4 582	111 969	157	.	166	11 126
1948	121 489	117 585	69	0	56	3 779	111 460	132	.	170	9 727
1949	116 450	113 217	85	0	55	3 093	107 700	115	.	167	8 468
1950	110 988	108 307	85	0	53	2 543	103 613	103	.	119	7 153
1951	106 127	103 764	87	0	30	2 246	99 554	97	.	111	6 365
1952	106 421	104 414	74	0	38	1 895	100 714	99	.	114	5 494
1953	106 594	104 762	87	0	33	1 712	101 442	73	.	105	4 974
1954	101 993	100 550	72	0	35	1 336	97 553	94	.	76	4 270
1955	104 398	103 074	86	0	31	1 207	100 235	67	.	91	4 005
1956	105 219	104 146	65	0	34	974	101 432	52	.	90	3 645
1957	104 359	103 343	74	0	25	917	100 877	54	.	95	3 333
1958	103 251	102 414	47	0	36	754	99 962	36	.	98	3 155
1959	102 799	102 060	43	0	33	663	99 808	31	.	94	2 866
1960	100 425	99 777	42	0	22	584	97 609	35	.	71	2 710
1961	104 688	104 250	74	0	91	273	102 267	54	.	147	2 220
1962	107 110	106 510	64	0	79	457	104 506	63	.	130	2 411
1963	112 865	112 126	85	0	73	581	110 030	55	.	121	2 659
1964	122 559	121 717	79	0	72	691	119 493	68	.	118	2 880
1965	122 907	122 018	66	0	83	740	119 955	68	.	109	2 775
1966	122 987	122 167	64	0	72	684	120 221	53	.	107	2 606
1967	121 396	120 758	62	0	83	493	118 996	46	.	132	2 222
1968	113 206	112 797	7	0	92	310	111 301	8	.	80	1 817
1969	107 711	107 320	2	1	86	302	105 956	0	.	71	1 684
1970	110 269	109 953	2	0	117	197	108 612	1	.	84	1 572
1971	114 629	114 380	1	0	102	146	113 065	0	.	73	1 491
1972	112 519	112 326	0	1	80	112	111 042	0	.	65	1 412
1973	109 869	109 705	0	3	72	89	108 515	0	.	45	1 309
1974	110 110	109 961	0	10	62	77	108 894	0	.	53	1 163
1975	103 824	103 685	1	7	45	86	102 672	0	.	38	1 114
1976	98 526	98 343	0	13	39	131	97 410	0	.	37	1 079
1977	96 245	96 069	1	21	40	114	95 198	0	.	40	1 007
1978	93 463	93 274	0	61	4	124	92 454	0	.	27	982
1979	96 469	96 318	0	45	4	102	95 439	0	.	31	999
1980	97 326	97 176	0	40	4	106	96 357	0	.	15	954
1981	94 284	94 132	0	42	2	108	93 377	0	.	18	889

Tabell 4B (forts.)

Födelse- år	Totalt	Källa mors födelseland				Ingen uppgift	Källa fars födelseland				Ingen uppgift
		RTB	Per- son- akt	Födda- regist- ret	FoB		RTB	Per- son- akt	Födda- regist- ret*	FoB	
1982	93 171	93 051	0	34	0	86	92 289	0	.	9	873
1983	91 965	91 829	0	39	2	95	91 119	0	.	16	830
1984	94 116	93 974	0	32	1	109	93 271	0	.	9	836
1985	98 663	98 482	0	39	1	141	97 713	0	.	6	944
1986	102 122	101 932	0	35	0	155	101 083	0	.	8	1 031
1987	104 940	104 761	0	35	0	144	103 907	0	.	12	1 021
1988	112 534	112 340	0	43	1	150	111 433	0	.	11	1 088
1989	116 561	116 329	0	47	0	185	115 320	0	.	10	1 231
1990	124 846	124 434	0	63	2	347	123 318	0	.	7	1 521
1991	124 237	123 818	0	18	0	401	122 739	0	.	7	1 491
1992	123 450	122 350	0	10	0	1 090	121 298	0	.	5	2 146
1993	118 354	117 421	0	21	0	912	116 335	0	.	2	2 017
1994	112 529	112 336	0	7	0	186	111 336	0	.	0	1 193
1995	103 680	103 504	0	16	0	160	102 604	0	.	3	1 071
1996	95 549	95 449	0	5	0	95	94 608	0	.	0	941
1997	90 802	90 724	0	8	0	70	89 864	0	.	2	935
1998	89 840	89 808	0	0	0	32	88 977	2	.	0	861
1999	89 060	89 028	0	0	0	32	88 247	0	.	0	813
2000	91 382	91 355	0	0	0	27	90 527	0	.	0	855
2001	92 292	92 259	0	0	0	33	91 364	0	.	0	928
2002	96 862	96 813	0	0	0	49	95 901	0	.	0	960
2003	100 356	100 314	0	0	0	42	99 327	0	.	0	1 029
2004	102 205	102 147	0	0	0	58	101 096	0	.	0	1 109
2005	102 580	102 529	0	0	0	51	101 458	0	.	0	1 122
2006	107 081	107 052	0	0	0	29	105 866	0	.	0	1 214
2007	108 561	108 528	0	0	0	33	107 246	0	.	0	1 315
2008	110 543	110 504	0	0	0	39	109 021	0	.	0	1 522
2009	113 048	113 014	0	0	0	34	111 372	0	.	0	1 676
2010	116 911	116 866	0	0	0	45	115 070	0	.	0	1 841
2011	113 036	112 987	0	0	0	49	111 112	0	.	0	1 924
2012	114 429	114 381	0	0	0	48	112 358	0	.	0	2 071
2013	114 848	114 799	0	0	0	49	112 479	0	.	0	2 369
2014	116 105	116 019	0	0	0	86	114 046	0	.	0	2 059
2015	116 623	116 540	0	0	0	83	114 362	0	.	0	2 261
2016	120 464	120 330	0	0	0	134	118 015	0	.	0	2 449
2017	116 709	116 559	0	0	0	150	113 941	0	.	0	2 768
2018	116 836	116 629	0	0	0	207	113 974	0	.	0	2 862
2019	115 267	114 949	0	0	0	318	111 998	0	.	0	3 269
2020	113 632	113 220	0	0	0	412	110 013	0	.	0	3 619
2021	114 408	114 038	0	0	0	370	108 259	0	.	0	6 149
Summa	9 544 203	9 286 306	3 406	696	3 492	250 303	9 026 796	4 482	.	6 491	506 426

*) Uppgift om faderns födelseland förekommer inte i SCB:s register över födda.

Tabell 4C

Antal uppgifter för indexpersoner födda i Sverige fördelade efter födelseår samt källa för moderns personnummer och födelsetid

Födelse- år	Totalt	Källa mors personnummer			Ingen uppgift	Källa mors födelsetid			Ingen uppgift
		RTB	Person- akt	Födda- registret		RTB	Person- akt	Födda- registret	
1932	81 583	30 226	173	.	51 184	33 651	207	.	47 725
1933	77 834	53 192	344	.	24 298	57 305	371	.	20 158
1934	77 975	63 359	352	.	14 264	67 702	386	.	9 887
1935	79 064	68 031	361	.	10 672	72 292	378	.	6 394
1936	82 256	72 673	342	.	9 241	76 547	361	.	5 348
1937	83 839	74 922	313	.	8 604	78 600	329	.	4 910
1938	87 567	79 266	308	.	7 993	82 704	325	.	4 538
1939	91 282	83 268	351	.	7 663	86 636	369	.	4 277
1940	90 074	83 107	317	.	6 650	85 969	336	.	3 769
1941	94 273	88 021	328	.	5 924	90 386	342	.	3 545
1942	108 816	102 812	360	.	5 644	104 976	373	.	3 467
1943	119 477	113 542	350	.	5 585	115 482	357	.	3 638
1944	127 512	122 037	357	.	5 118	123 791	372	.	3 349
1945	128 324	123 521	359	.	4 444	125 020	367	.	2 937
1946	126 837	123 217	279	.	3 341	124 248	287	.	2 302
1947	123 418	120 452	262	.	2 704	121 255	271	.	1 892
1948	121 489	119 105	208	.	2 176	119 696	211	.	1 582
1949	116 450	114 456	180	.	1 814	114 893	181	.	1 376
1950	110 988	109 316	134	.	1 538	109 674	134	.	1 180
1951	106 127	104 665	92	.	1 370	104 958	89	.	1 080
1952	106 421	105 104	120	.	1 197	105 370	119	.	932
1953	106 594	105 354	120	.	1 120	105 627	115	.	852
1954	101 993	101 014	72	.	907	101 203	72	.	718
1955	104 398	103 411	129	.	858	103 577	125	.	696
1956	105 219	104 378	120	.	721	104 524	118	.	577
1957	104 359	103 539	133	.	687	103 675	132	.	552
1958	103 251	102 523	121	.	607	102 633	123	.	495
1959	102 799	102 078	138	.	583	102 176	136	.	487
1960	100 425	99 723	176	.	526	99 806	174	.	445
1961	104 688	103 224	851	588	25	103 341	852	474	21
1962	107 110	105 795	779	514	22	105 894	781	417	18
1963	112 865	111 517	815	509	24	111 633	816	395	21
1964	122 559	121 227	825	486	21	121 346	825	373	15
1965	122 907	121 782	652	449	24	121 885	651	352	19
1966	122 987	121 952	596	411	28	122 025	600	340	22
1967	121 396	120 442	542	381	31	120 508	546	319	23
1968	113 206	112 371	0	750	85	112 434	0	750	22
1969	107 711	107 034	0	583	94	107 099	0	591	21
1970	110 269	109 591	0	590	88	109 661	0	590	18
1971	114 629	113 974	0	566	89	114 040	0	565	24
1972	112 519	111 964	0	467	88	112 015	0	473	31
1973	109 869	109 364	0	424	81	109 422	0	424	23
1974	110 110	109 624	0	419	67	109 674	0	423	13
1975	103 824	103 401	0	357	66	103 456	0	353	15
1976	98 526	98 087	0	328	111	98 166	0	335	25
1977	96 245	95 833	0	310	102	95 901	0	321	23
1978	93 463	93 069	0	279	115	93 156	0	285	22
1979	96 469	96 125	0	263	81	96 184	0	269	16
1980	97 326	97 029	0	201	96	97 095	0	204	27
1981	94 284	94 020	0	163	101	94 100	0	168	16

Tabell 4C (forts.)

Födelse- år	Totalt	Källa mors personnummer			Ingen uppgift	Källa mors födelsetid			Ingen uppgift
		RTB	Person- akt	Födda- registret		RTB	Person- akt	Födda- registret	
1982	93 171	92 930	0	160	81	92 988	0	165	18
1983	91 965	91 713	0	168	84	91 779	0	171	15
1984	94 116	93 873	0	139	104	93 956	0	145	15
1985	98 663	98 385	0	146	132	98 481	0	151	31
1986	102 122	101 828	0	141	153	101 952	0	156	14
1987	104 940	104 670	0	128	142	104 788	0	136	16
1988	112 534	112 240	0	154	140	112 350	0	165	19
1989	116 561	116 216	0	165	180	116 358	0	181	22
1990	124 846	124 302	0	205	339	124 579	0	244	23
1991	124 237	123 779	0	66	392	124 136	0	93	8
1992	123 450	122 350	0	19	1 081	123 378	0	58	14
1993	118 354	117 421	0	27	906	118 261	0	82	11
1994	112 529	112 335	0	15	179	112 497	0	17	15
1995	103 680	103 508	0	17	155	103 650	0	22	8
1996	95 549	95 448	0	12	89	95 529	0	14	6
1997	90 802	90 727	0	10	65	90 786	0	11	5
1998	89 840	89 808	0	0	32	89 811	0	0	29
1999	89 060	89 029	0	0	31	89 038	0	0	22
2000	91 382	91 356	0	0	26	91 361	0	0	21
2001	92 292	92 262	0	0	30	92 272	0	0	20
2002	96 862	96 817	0	0	45	96 830	0	0	32
2003	100 356	100 318	0	0	38	100 327	0	0	29
2004	102 205	102 150	0	0	55	102 161	0	0	44
2005	102 580	102 535	0	0	45	102 544	0	0	36
2006	107 081	107 056	0	0	25	107 069	0	0	12
2007	108 561	108 534	0	0	27	108 547	0	0	14
2008	110 543	110 510	0	0	33	110 529	0	0	14
2009	113 048	113 022	0	0	26	113 037	0	0	11
2010	116 911	116 872	0	0	39	116 903	0	0	8
2011	113 036	112 994	0	0	42	113 028	0	0	8
2012	114 429	114 389	0	0	40	114 421	0	0	8
2013	114 848	114 803	0	0	45	114 841	0	0	7
2014	116 105	116 032	0	0	73	116 094	0	0	11
2015	116 623	116 551	0	0	72	116 618	0	0	5
2016	120 464	120 341	0	0	123	120 453	0	0	11
2017	116 709	116 582	0	0	127	116 701	0	0	8
2018	116 836	116 642	0	0	194	116 831	0	0	5
2019	115 267	114 971	0	0	296	115 264	0	0	3
2020	113 632	113 246	0	0	386	113 631	0	0	1
2021	114 408	114 060	0	0	348	114 408	0	0	0
Summa	9 544 203	9 326 342	11 959	10 610	195 292	9 381 598	12 231	10 232	140 142

Tabell 4D

Antal uppgifter för indexpersoner födda i Sverige fördelade efter födelseår samt källa för faderns personnummer och födelsetid

Födelse- år	Totalt	Källa fars personnummer			Ingen uppgift	Källa fars födelsetid			Ingen uppgift
		RTB	Person- akt	Födda- registret		RTB	Person- akt	Födda- registret	
1932	81 583	26 269	172	.	55 142	31 206	219	.	50 158
1933	77 834	47 951	346	.	29 537	54 414	396	.	23 024
1934	77 975	57 625	370	.	19 980	64 739	417	.	12 819
1935	79 064	62 188	380	.	16 496	69 305	415	.	9 344
1936	82 256	66 925	370	.	14 961	73 660	408	.	8 188
1937	83 839	69 322	343	.	14 174	75 854	373	.	7 612
1938	87 567	73 469	330	.	13 768	79 838	359	.	7 370
1939	91 282	77 479	370	.	13 433	83 906	412	.	6 964
1940	90 074	77 560	363	.	12 151	83 271	399	.	6 404
1941	94 273	83 042	363	.	10 868	87 911	396	.	5 966
1942	108 816	97 321	397	.	11 098	102 406	428	.	5 982
1943	119 477	107 990	428	.	11 059	112 829	453	.	6 195
1944	127 512	116 119	451	.	10 942	120 950	483	.	6 079
1945	128 324	117 472	450	.	10 402	122 076	488	.	5 760
1946	126 837	117 840	361	.	8 636	121 596	384	.	4 857
1947	123 418	115 681	356	.	7 381	118 918	381	.	4 119
1948	121 489	114 763	261	.	6 465	117 493	274	.	3 722
1949	116 450	110 472	226	.	5 752	112 837	236	.	3 377
1950	110 988	105 874	164	.	4 950	107 820	171	.	2 997
1951	106 127	101 431	140	.	4 556	103 182	145	.	2 800
1952	106 421	102 336	159	.	3 926	103 736	167	.	2 518
1953	106 594	102 848	130	.	3 616	104 153	141	.	2 300
1954	101 993	98 686	109	.	3 198	99 872	111	.	2 010
1955	104 398	101 125	155	.	3 118	102 236	160	.	2 002
1956	105 219	102 170	139	.	2 910	103 218	141	.	1 860
1957	104 359	101 441	179	.	2 739	102 473	185	.	1 701
1958	103 251	100 355	177	.	2 719	101 336	176	.	1 739
1959	102 799	100 016	207	.	2 576	100 944	212	.	1 643
1960	100 425	97 616	246	.	2 563	98 537	255	.	1 633
1961	104 688	100 885	1 006	877	1 920	101 866	1 040	602	1 180
1962	107 110	103 363	977	800	1 970	104 316	1 005	580	1 209
1963	112 865	109 022	965	836	2 042	109 999	984	583	1 299
1964	122 559	118 617	979	833	2 130	119 680	1 008	562	1 309
1965	122 907	119 286	808	788	2 025	120 274	829	503	1 301
1966	122 987	119 599	760	753	1 875	120 519	775	469	1 224
1967	121 396	118 280	697	700	1 719	119 141	712	455	1 088
1968	113 206	110 915	0	718	1 573	111 513	0	728	965
1969	107 711	105 682	0	548	1 481	106 214	0	551	946
1970	110 269	108 345	0	479	1 445	108 865	0	489	915
1971	114 629	112 751	0	449	1 429	113 259	0	452	918
1972	112 519	110 772	0	376	1 371	111 230	0	385	904
1973	109 869	108 245	0	345	1 279	108 675	0	362	832
1974	110 110	108 630	0	342	1 138	109 035	0	354	721
1975	103 824	102 458	0	282	1 084	102 828	0	293	703
1976	98 526	97 230	0	248	1 048	97 630	0	262	634
1977	96 245	95 042	0	224	979	95 409	0	235	601
1978	93 463	92 315	0	193	955	92 653	0	201	609
1979	96 469	95 329	0	182	958	95 673	0	192	604
1980	97 326	96 268	0	133	925	96 640	0	140	546
1981	94 284	93 313	0	117	854	93 671	0	126	487

Tabell 4D (forts.)

Födelse- år	Totalt	Källa fars personnummer			Ingen uppgift	Källa fars födelsetid			Ingen uppgift
		RTB	Person- akt	Födda- registret		RTB	Person- akt	Födda- registret	
1982	93 171	92 216	0	100	855	92 557	0	107	507
1983	91 965	91 026	0	127	812	91 393	0	133	439
1984	94 116	93 209	0	93	814	93 616	0	103	397
1985	98 663	97 635	0	99	929	98 091	0	106	466
1986	102 122	101 029	0	83	1 010	101 502	0	97	523
1987	104 940	103 847	0	86	1 007	104 348	0	99	493
1988	112 534	111 364	0	101	1 069	111 883	0	114	537
1989	116 561	115 265	0	84	1 212	115 890	0	96	575
1990	124 846	123 232	0	112	1 502	124 049	0	142	655
1991	124 237	122 732	0	45	1 460	123 613	0	74	550
1992	123 450	121 299	0	19	2 132	122 826	0	48	576
1993	118 354	116 353	0	10	1 991	117 782	0	49	523
1994	112 529	111 346	0	11	1 172	112 078	0	18	433
1995	103 680	102 623	0	13	1 044	103 298	0	18	364
1996	95 549	94 620	0	11	918	95 208	0	17	324
1997	90 802	89 867	0	9	926	90 439	0	13	350
1998	89 840	88 993	0	0	847	89 513	0	0	327
1999	89 060	88 258	0	0	802	88 779	0	0	281
2000	91 382	90 538	0	0	844	91 094	0	0	288
2001	92 292	91 376	0	0	916	91 983	0	0	309
2002	96 862	95 908	0	0	954	96 514	0	0	348
2003	100 356	99 330	0	0	1 026	99 981	0	0	375
2004	102 205	101 099	0	0	1 106	101 792	0	0	413
2005	102 580	101 463	0	0	1 117	102 159	0	0	421
2006	107 081	105 878	0	0	1 203	106 563	0	0	518
2007	108 561	107 251	0	0	1 310	107 979	0	0	582
2008	110 543	109 030	0	0	1 513	109 876	0	0	667
2009	113 048	111 383	0	0	1 665	112 286	0	0	762
2010	116 911	115 078	0	0	1 833	116 053	0	0	858
2011	113 036	111 121	0	0	1 915	112 149	0	0	887
2012	114 429	112 371	0	0	2 058	113 503	0	0	926
2013	114 848	112 490	0	0	2 358	113 803	0	0	1 045
2014	116 105	114 058	0	0	2 047	115 075	0	0	1 030
2015	116 623	114 376	0	0	2 247	115 624	0	0	999
2016	120 464	118 034	0	0	2 430	119 386	0	0	1 078
2017	116 709	113 956	0	0	2 753	115 464	0	0	1 245
2018	116 836	113 996	0	0	2 840	115 624	0	0	1 212
2019	115 267	112 030	0	0	3 237	113 844	0	0	1 423
2020	113 632	110 030	0	0	3 602	111 948	0	0	1 684
2021	114 408	108 282	0	0	6 126	109 827	0	0	4 581
Summa	9 544 203	9 113 725	14 334	11 226	404 918	9 269 198	15 138	9 758	250 109

Tabell 5A
Antal uppgifter för utrikes födda indexpersoner fördelade efter
födelseår och källa för eget födelseland

Födelseår	Totalt	Källa eget födelseland			FoB
		RTB	Personakt	Födda- registret	
1932	15 922	15 840	24	.	58
1933	15 831	15 737	31	.	63
1934	17 396	17 314	18	.	64
1935	18 118	18 026	29	.	63
1936	18 756	18 676	23	.	57
1937	20 116	20 003	32	.	81
1938	20 990	20 865	41	.	84
1939	22 283	22 166	33	.	84
1940	22 394	22 293	26	.	75
1941	24 070	23 984	35	.	51
1942	22 838	22 766	26	.	46
1943	24 423	24 359	26	.	38
1944	25 500	25 442	19	.	39
1945	27 178	27 136	13	.	29
1946	31 083	31 028	16	.	39
1947	32 850	32 801	9	.	40
1948	33 402	33 365	4	.	33
1949	33 189	33 145	2	.	41
1950	33 110	33 077	3	.	30
1951	32 158	32 140	3	.	14
1952	32 700	32 666	5	.	28
1953	32 646	32 614	6	.	24
1954	34 166	34 141	1	.	23
1955	34 684	34 665	4	.	15
1956	35 468	35 451	3	.	10
1957	35 980	35 957	5	.	18
1958	35 460	35 437	4	.	18
1959	36 606	36 588	6	.	11
1960	39 479	39 467	9	.	3
1961	38 140	38 130	8	0	2
1962	40 405	40 391	11	0	3
1963	41 321	41 310	6	2	3
1964	42 884	42 870	7	2	5
1965	43 727	43 717	5	2	3
1966	43 694	43 685	2	1	6
1967	44 597	44 588	0	0	9
1968	46 090	46 083	0	3	4
1969	45 589	45 586	0	1	2
1970	46 147	46 144	0	3	0
1971	45 199	45 199	0	0	0
1972	46 996	46 994	0	2	0
1973	47 074	47 074	0	0	0
1974	49 850	49 850	0	0	0
1975	50 712	50 712	0	0	0
1976	51 343	51 343	0	0	0
1977	52 534	52 534	0	0	0
1978	54 555	54 555	0	0	0
1979	55 763	55 763	0	0	0
1980	59 969	59 968	0	1	0
1981	57 879	57 879	0	0	0

Tabell 5A (forts.)

Födelseår	Totalt	Källa eget födelseland			
		RTB	Personakt	Födda- registret	FoB
1982	61 668	61 668	0	0	0
1983	61 900	61 900	0	0	0
1984	62 641	62 641	0	0	0
1985	62 170	62 170	0	0	0
1986	61 044	61 044	0	0	0
1987	58 979	58 979	0	0	0
1988	57 605	57 605	0	0	0
1989	54 532	54 532	0	0	0
1990	52 320	52 320	0	0	0
1991	48 493	48 493	0	0	0
1992	45 322	45 322	0	0	0
1993	41 843	41 843	0	0	0
1994	40 130	40 130	0	0	0
1995	37 484	37 484	0	0	0
1996	34 830	34 830	0	0	0
1997	32 953	32 953	0	0	0
1998	33 516	33 516	0	0	0
1999	36 573	36 573	0	0	0
2000	29 133	29 133	0	0	0
2001	25 371	25 371	0	0	0
2002	23 681	23 681	0	0	0
2003	22 425	22 425	0	0	0
2004	22 170	22 170	0	0	0
2005	22 205	22 205	0	0	0
2006	21 637	21 637	0	0	0
2007	21 176	21 176	0	0	0
2008	20 797	20 797	0	0	0
2009	19 572	19 572	0	0	0
2010	18 836	18 836	0	0	0
2011	17 457	17 457	0	0	0
2012	16 941	16 941	0	0	0
2013	14 907	14 907	0	0	0
2014	13 857	13 857	0	0	0
2015	11 315	11 315	0	0	0
2016	8 677	8 677	0	0	0
2017	7 255	7 255	0	0	0
2018	5 463	5 463	0	0	0
2019	3 810	3 810	0	0	0
2020	2 319	2 319	0	0	0
2021	548	548	0	0	0
Summa	3 046 819	3 045 079	495	29	1 216

Tabell 5B
Antal uppgifter för utrikes födda indexpersoner fördelade efter födelseår och källa för föräldrarnas födelseland

Födelse- år	Totalt	Källa mors födelseland				Ingen uppgift	Källa fars födelseland				Ingen uppgift
		RTB	Per- son- akt	Födda- regist- ret	FoB		RTB	Per- son- akt	Födda- regist- ret*	FoB	
1932	15 922	469	0	0	6	15 447	291	2	.	5	15 624
1933	15 831	732	2	0	8	15 089	497	6	.	6	15 322
1934	17 396	897	5	0	4	16 490	613	6	.	7	16 770
1935	18 118	1 027	5	0	17	17 069	730	8	.	10	17 370
1936	18 756	1 148	3	0	11	17 594	796	5	.	12	17 943
1937	20 116	1 280	5	0	21	18 810	907	4	.	20	19 185
1938	20 990	1 392	3	0	10	19 585	945	10	.	14	20 021
1939	22 283	1 587	6	0	20	20 670	1 057	8	.	18	21 200
1940	22 394	1 729	5	0	29	20 631	1 127	13	.	23	21 231
1941	24 070	2 076	5	0	33	21 956	1 399	8	.	29	22 634
1942	22 838	1 992	5	0	29	20 812	1 354	5	.	41	21 438
1943	24 423	2 211	2	0	34	22 176	1 541	9	.	39	22 834
1944	25 500	2 290	5	0	35	23 170	1 609	8	.	48	23 835
1945	27 178	2 428	3	0	44	24 703	1 700	4	.	52	25 422
1946	31 083	3 020	9	0	47	28 007	2 229	12	.	58	28 784
1947	32 850	3 300	12	0	41	29 497	2 591	20	.	50	30 189
1948	33 402	3 410	9	0	28	29 955	2 612	15	.	44	30 731
1949	33 189	3 570	9	0	34	29 576	2 825	16	.	47	30 301
1950	33 110	3 688	11	0	20	29 391	2 965	11	.	27	30 107
1951	32 158	3 871	6	0	17	28 264	3 099	12	.	24	29 023
1952	32 700	4 128	16	0	22	28 534	3 330	14	.	27	29 329
1953	32 646	4 507	13	0	11	28 115	3 635	15	.	20	28 976
1954	34 166	5 038	13	0	17	29 098	4 154	9	.	27	29 976
1955	34 684	5 271	19	0	12	29 382	4 312	8	.	22	30 342
1956	35 468	5 437	9	0	17	30 005	4 509	13	.	19	30 927
1957	35 980	5 745	13	0	14	30 208	4 776	13	.	22	31 169
1958	35 460	5 597	15	0	3	29 845	4 592	7	.	14	30 847
1959	36 606	6 471	7	0	5	30 123	5 341	12	.	12	31 241
1960	39 479	6 595	11	0	4	32 869	5 473	11	.	11	33 984
1961	38 140	6 883	12	0	7	31 238	5 715	13	.	5	32 407
1962	40 405	7 269	12	0	8	33 116	5 995	6	.	8	34 396
1963	41 321	7 943	5	0	6	33 367	6 481	9	.	8	34 823
1964	42 884	8 261	5	0	9	34 609	6 799	6	.	13	36 066
1965	43 727	8 122	13	0	7	35 585	6 693	8	.	4	37 022
1966	43 694	8 098	9	0	11	35 576	6 561	9	.	13	37 111
1967	44 597	8 315	11	0	13	36 258	6 691	4	.	11	37 891
1968	46 090	8 649	1	0	7	37 433	7 005	1	.	12	39 072
1969	45 589	7 918	0	1	17	37 653	6 386	0	.	7	39 196
1970	46 147	7 124	1	0	7	39 015	5 565	0	.	6	40 576
1971	45 199	6 878	0	0	4	38 317	5 249	0	.	2	39 948
1972	46 996	7 556	0	0	5	39 435	5 902	1	.	7	41 086
1973	47 074	8 110	0	0	9	38 955	6 409	0	.	7	40 658
1974	49 850	8 505	0	0	3	41 342	6 821	0	.	1	43 028
1975	50 712	8 505	0	0	2	42 205	6 844	0	.	1	43 867
1976	51 343	8 343	0	1	0	42 999	6 619	0	.	0	44 724
1977	52 534	8 415	0	0	0	44 119	6 762	0	.	1	45 771
1978	54 555	8 526	0	1	0	46 028	6 919	0	.	0	47 636
1979	55 763	9 037	0	0	1	46 725	7 323	0	.	2	48 438
1980	59 969	9 608	0	0	1	50 360	7 852	0	.	0	52 117
1981	57 879	9 838	0	0	0	48 041	8 093	0	.	2	49 784

Tabell 5B (forts.)

Födelse- år	Totalt	Källa mors födelse-land				Ingen uppgift	Källa fars födelse-land				Ingen uppgift
		RTB	Per- son- akt	Födda- regist- ret	FoB		RTB	Per- son- akt	Födda- regist- ret*	FoB	
1982	61 668	10 660	0	0	1	51 007	8 807	0	.	0	52 861
1983	61 900	11 088	0	0	0	50 812	9 190	0	.	2	52 708
1984	62 641	11 669	0	0	0	50 972	9 741	0	.	0	52 900
1985	62 170	11 941	0	0	0	50 229	9 920	0	.	0	52 250
1986	61 044	12 059	0	1	0	48 984	10 083	0	.	2	50 958
1987	58 979	11 912	0	1	0	47 066	9 934	0	.	0	49 045
1988	57 605	12 422	0	0	0	45 183	10 319	0	.	0	47 286
1989	54 532	12 180	0	1	0	42 351	10 027	0	.	0	44 504
1990	52 320	12 266	0	0	0	40 054	9 973	0	.	0	42 347
1991	48 493	12 210	0	1	0	36 282	9 833	1	.	0	38 659
1992	45 322	11 655	0	1	0	33 666	9 264	0	.	0	36 057
1993	41 843	11 287	0	2	0	30 554	8 612	1	.	0	33 230
1994	40 130	11 956	0	1	0	28 173	9 179	0	.	0	30 951
1995	37 484	12 984	0	1	0	24 499	9 759	1	.	0	27 724
1996	34 830	13 991	0	1	0	20 838	10 439	1	.	0	24 390
1997	32 953	14 834	0	0	0	18 119	11 256	0	.	0	21 697
1998	33 516	15 931	0	2	0	17 583	12 223	1	.	0	21 290
1999	36 573	16 991	0	2	0	19 580	13 048	0	.	0	23 524
2000	29 133	18 723	0	1	0	10 409	14 607	0	.	0	14 526
2001	25 371	18 799	0	0	0	6 572	14 650	0	.	0	10 721
2002	23 681	19 030	0	1	0	4 650	14 952	0	.	0	8 729
2003	22 425	19 210	0	0	0	3 215	15 138	0	.	0	7 287
2004	22 170	19 649	0	0	0	2 521	15 868	0	.	0	6 302
2005	22 205	20 029	0	0	0	2 176	16 310	0	.	0	5 895
2006	21 637	19 832	0	0	0	1 805	16 455	0	.	0	5 182
2007	21 176	19 519	0	0	0	1 657	16 253	0	.	0	4 923
2008	20 797	19 365	0	0	0	1 432	16 389	0	.	0	4 408
2009	19 572	18 270	0	0	0	1 302	15 709	0	.	0	3 863
2010	18 836	17 773	0	0	0	1 063	15 505	0	.	0	3 331
2011	17 457	16 582	0	0	0	875	14 698	0	.	0	2 759
2012	16 941	16 208	0	0	0	733	14 552	0	.	0	2 389
2013	14 907	14 262	0	0	0	645	12 986	0	.	0	1 921
2014	13 857	13 288	0	0	0	569	12 202	0	.	0	1 655
2015	11 315	10 786	0	0	0	529	9 959	0	.	0	1 356
2016	8 677	8 245	0	0	0	432	7 702	0	.	0	975
2017	7 255	6 845	0	0	0	410	6 401	0	.	0	854
2018	5 463	5 135	0	0	0	328	4 844	0	.	0	619
2019	3 810	3 539	0	0	0	271	3 374	0	.	0	436
2020	2 319	2 102	0	0	0	217	2 028	0	.	0	291
2021	548	488	0	0	0	60	487	0	.	0	61
Summa	3 046 819	798 524	295	19	711	2 247 270	652 369	346	.	862	2 393 236

*) Uppgift om faderns födelse-land förekommer inte i SCB:s register över födda.

Tabell 5C

Antal uppgifter för utrikes födda indexpersoner fördelade efter födelseår samt källa för moderns personnummer och födelsetid

Födelse- år	Totalt	Källa mors personnummer			Ingen uppgift	Källa mors födelsetid			Ingen uppgift
		RTB	Person- akt	Födda- registret		RTB	Person- akt	Födda- registret	
1932	15 922	505	9	.	15 408	609	12	.	15 301
1933	15 831	790	10	.	15 031	938	12	.	14 881
1934	17 396	961	19	.	16 416	1 157	20	.	16 219
1935	18 118	1 110	28	.	16 980	1 367	29	.	16 722
1936	18 756	1 235	16	.	17 505	1 513	18	.	17 225
1937	20 116	1 378	24	.	18 714	1 690	25	.	18 401
1938	20 990	1 479	23	.	19 488	1 732	26	.	19 232
1939	22 283	1 669	28	.	20 586	2 030	33	.	20 220
1940	22 394	1 830	23	.	20 541	2 115	26	.	20 253
1941	24 070	2 195	36	.	21 839	2 475	38	.	21 557
1942	22 838	2 096	21	.	20 721	2 291	25	.	20 522
1943	24 423	2 320	40	.	22 063	2 486	40	.	21 897
1944	25 500	2 398	40	.	23 062	2 572	46	.	22 882
1945	27 178	2 543	37	.	24 598	2 713	44	.	24 421
1946	31 083	3 120	86	.	27 877	3 331	96	.	27 656
1947	32 850	3 332	155	.	29 363	3 549	198	.	29 103
1948	33 402	3 424	160	.	29 818	3 653	179	.	29 570
1949	33 189	3 608	158	.	29 423	3 864	165	.	29 160
1950	33 110	3 704	147	.	29 259	4 081	152	.	28 877
1951	32 158	3 864	124	.	28 170	4 326	126	.	27 706
1952	32 700	4 123	146	.	28 431	4 589	146	.	27 965
1953	32 646	4 483	145	.	28 018	4 970	146	.	27 530
1954	34 166	5 005	150	.	29 011	5 538	151	.	28 477
1955	34 684	5 240	151	.	29 293	5 807	151	.	28 726
1956	35 468	5 371	180	.	29 917	5 918	181	.	29 369
1957	35 980	5 671	175	.	30 134	6 189	175	.	29 616
1958	35 460	5 554	130	.	29 776	6 046	131	.	29 283
1959	36 606	6 406	153	.	30 047	6 888	153	.	29 565
1960	39 479	6 497	180	.	32 802	6 984	180	.	32 315
1961	38 140	6 827	82	64	31 167	7 343	81	64	30 652
1962	40 405	7 130	107	116	33 052	7 574	106	116	32 609
1963	41 321	7 794	90	115	33 322	8 187	91	113	32 930
1964	42 884	8 112	106	112	34 554	8 505	106	111	34 162
1965	43 727	7 948	83	146	35 550	8 330	83	146	35 168
1966	43 694	7 928	84	147	35 535	8 293	85	147	35 169
1967	44 597	8 146	93	129	36 229	8 492	93	129	35 883
1968	46 090	8 535	0	159	37 396	8 926	0	162	37 002
1969	45 589	7 829	0	121	37 639	8 185	0	124	37 280
1970	46 147	7 056	0	85	39 006	7 413	0	87	38 647
1971	45 199	6 811	0	79	38 309	7 192	0	79	37 928
1972	46 996	7 509	0	60	39 427	7 885	0	61	39 050
1973	47 074	8 064	0	63	38 947	8 450	0	63	38 561
1974	49 850	8 510	0	7	41 333	8 924	0	7	40 919
1975	50 712	8 511	0	1	42 200	8 893	0	1	41 818
1976	51 343	8 347	0	1	42 995	8 748	0	1	42 594
1977	52 534	8 417	0	1	44 116	8 801	0	1	43 732
1978	54 555	8 530	0	1	46 024	8 951	0	1	45 603
1979	55 763	9 046	0	0	46 717	9 422	0	0	46 341
1980	59 969	9 611	0	2	50 356	10 049	0	4	49 916
1981	57 879	9 842	0	0	48 037	10 257	0	0	47 622

Tabell 5C (forts.)

Födelse- år	Totalt	Källa mors personnummer			Ingen uppgift	Källa mors födelsetid			Ingen uppgift
		RTB	Person- akt	Födda- registret		RTB	Person- akt	Födda- registret	
1982	61 668	10 667	0	1	51 000	11 098	0	1	50 569
1983	61 900	11 090	0	0	50 810	11 500	0	0	50 400
1984	62 641	11 675	0	0	50 966	12 150	0	0	50 491
1985	62 170	11 944	0	0	50 226	12 408	0	0	49 762
1986	61 044	12 062	0	2	48 980	12 511	0	2	48 531
1987	58 979	11 918	0	1	47 060	12 362	0	1	46 616
1988	57 605	12 425	0	0	45 180	12 858	0	0	44 747
1989	54 532	12 185	0	1	42 346	12 667	0	1	41 864
1990	52 320	12 267	0	1	40 052	12 781	0	1	39 538
1991	48 493	12 217	0	0	36 276	12 768	0	0	35 725
1992	45 322	11 658	0	0	33 664	12 213	0	0	33 109
1993	41 843	11 294	0	0	30 549	11 908	0	0	29 935
1994	40 130	11 967	0	0	28 163	12 578	0	0	27 552
1995	37 484	12 992	0	0	24 492	13 719	0	0	23 765
1996	34 830	14 002	0	0	20 828	14 759	0	0	20 071
1997	32 953	14 840	0	0	18 113	15 654	0	0	17 299
1998	33 516	15 939	0	0	17 577	16 820	0	0	16 696
1999	36 573	17 004	0	0	19 569	17 935	0	0	18 638
2000	29 133	18 733	0	0	10 400	19 673	0	0	9 460
2001	25 371	18 807	0	0	6 564	19 753	0	0	5 618
2002	23 681	19 042	0	0	4 639	19 954	0	0	3 727
2003	22 425	19 219	0	0	3 206	20 086	0	0	2 339
2004	22 170	19 661	0	0	2 509	20 548	0	0	1 622
2005	22 205	20 035	0	0	2 170	20 760	0	0	1 445
2006	21 637	19 840	0	0	1 797	20 571	0	0	1 066
2007	21 176	19 528	0	0	1 648	20 105	0	0	1 071
2008	20 797	19 374	0	0	1 423	19 873	0	0	924
2009	19 572	18 283	0	0	1 289	18 769	0	0	803
2010	18 836	17 783	0	0	1 053	18 153	0	0	683
2011	17 457	16 591	0	0	866	16 919	0	0	538
2012	16 941	16 218	0	0	723	16 519	0	0	422
2013	14 907	14 271	0	0	636	14 561	0	0	346
2014	13 857	13 299	0	0	558	13 547	0	0	310
2015	11 315	10 794	0	0	521	11 035	0	0	280
2016	8 677	8 257	0	0	420	8 495	0	0	182
2017	7 255	6 848	0	0	407	7 090	0	0	165
2018	5 463	5 139	0	0	324	5 334	0	0	129
2019	3 810	3 540	0	0	270	3 753	0	0	57
2020	2 319	2 106	0	0	213	2 295	0	0	24
2021	548	488	0	0	60	545	0	0	3
Summa	3 046 819	798 416	3 239	1 415	2 243 749	837 268	3 369	1 423	2 204 759

Tabell 5D

Antal uppgifter för utrikes födda indexpersoner fördelade efter födelseår samt källa för faderns personnummer och födelsetid

Födelse- år	Totalt	Källa fars personnummer			Ingen uppgift	Källa fars födelsetid			Ingen uppgift
		RTB	Person- akt	Födda- registret		RTB	Person- akt	Födda- registret	
1932	15 922	359	10	0	15 553	511	12	0	15 399
1933	15 831	592	11	0	15 228	809	12	0	15 010
1934	17 396	694	19	0	16 683	965	21	0	16 410
1935	18 118	819	31	0	17 268	1 138	32	0	16 948
1936	18 756	907	17	0	17 832	1 293	20	0	17 443
1937	20 116	1 007	25	0	19 084	1 425	26	0	18 665
1938	20 990	1 047	26	0	19 917	1 454	31	0	19 505
1939	22 283	1 177	31	0	21 075	1 691	35	0	20 557
1940	22 394	1 265	22	0	21 107	1 725	26	0	20 643
1941	24 070	1 530	30	0	22 510	2 036	36	0	21 998
1942	22 838	1 518	23	0	21 297	1 905	29	0	20 904
1943	24 423	1 680	34	0	22 709	2 086	39	0	22 298
1944	25 500	1 746	39	0	23 715	2 121	44	0	23 335
1945	27 178	1 864	37	0	25 277	2 265	45	0	24 868
1946	31 083	2 362	84	0	28 637	2 809	97	0	28 177
1947	32 850	2 664	135	0	30 051	3 096	186	0	29 568
1948	33 402	2 703	139	0	30 560	3 165	175	0	30 062
1949	33 189	2 915	142	0	30 132	3 402	151	0	29 636
1950	33 110	3 007	138	0	29 965	3 618	146	0	29 346
1951	32 158	3 130	113	0	28 915	3 861	116	0	28 181
1952	32 700	3 358	129	0	29 213	4 087	132	0	28 481
1953	32 646	3 631	138	0	28 877	4 412	139	0	28 095
1954	34 166	4 156	135	0	29 875	5 003	138	0	29 025
1955	34 684	4 321	139	0	30 224	5 226	143	0	29 315
1956	35 468	4 487	162	0	30 819	5 378	163	0	29 927
1957	35 980	4 750	165	0	31 065	5 644	169	0	30 167
1958	35 460	4 596	120	0	30 744	5 497	125	0	29 838
1959	36 606	5 337	144	0	31 125	6 294	148	0	30 164
1960	39 479	5 452	160	0	33 867	6 365	163	0	32 951
1961	38 140	5 701	84	56	32 299	6 709	84	56	31 291
1962	40 405	5 932	93	99	34 281	6 948	98	99	33 260
1963	41 321	6 382	88	96	34 755	7 447	90	95	33 689
1964	42 884	6 698	88	102	35 996	7 780	92	99	34 913
1965	43 727	6 566	78	130	36 953	7 640	82	126	35 879
1966	43 694	6 452	67	130	37 045	7 538	73	128	35 955
1967	44 597	6 574	82	104	37 837	7 729	82	103	36 683
1968	46 090	6 952	0	130	39 008	8 123	0	138	37 829
1969	45 589	6 330	0	99	39 160	7 423	0	105	38 061
1970	46 147	5 548	0	65	40 534	6 670	0	66	39 411
1971	45 199	5 235	0	53	39 911	6 378	0	54	38 767
1972	46 996	5 894	0	38	41 064	7 024	0	40	39 932
1973	47 074	6 414	0	35	40 625	7 534	0	36	39 504
1974	49 850	6 840	0	6	43 004	8 016	0	6	41 828
1975	50 712	6 858	0	1	43 853	8 039	0	1	42 672
1976	51 343	6 638	0	0	44 705	7 824	0	0	43 519
1977	52 534	6 778	0	1	45 755	7 925	0	1	44 608
1978	54 555	6 932	0	1	47 622	8 094	0	1	46 460
1979	55 763	7 340	0	0	48 423	8 521	0	1	47 241
1980	59 969	7 865	0	1	52 103	9 148	0	3	50 818
1981	57 879	8 105	0	0	49 774	9 359	0	0	48 520

Tabell 5D (forts.)

Födelse- år	Totalt	Källa fars personnummer			Ingen uppgift	Källa fars födelsetid			Ingen uppgift
		RTB	Person- akt	Födda- registret		RTB	Person- akt	Födda- registret	
1982	61 668	8 814	0	0	52 854	10 129	0	1	51 538
1983	61 900	9 209	0	0	52 691	10 569	0	0	51 331
1984	62 641	9 753	0	0	52 888	11 209	0	0	51 432
1985	62 170	9 935	0	0	52 235	11 412	0	0	50 758
1986	61 044	10 089	0	2	50 953	11 574	0	2	49 468
1987	58 979	9 941	0	0	49 038	11 423	0	0	47 556
1988	57 605	10 325	0	0	47 280	11 967	0	0	45 638
1989	54 532	10 039	0	0	44 493	11 716	0	0	42 816
1990	52 320	9 980	0	1	42 339	11 828	0	1	40 491
1991	48 493	9 838	0	0	38 655	11 777	0	0	36 716
1992	45 322	9 273	0	0	36 049	11 235	0	0	34 087
1993	41 843	8 617	0	0	33 226	10 778	0	0	31 065
1994	40 130	9 188	0	0	30 942	11 424	0	0	28 706
1995	37 484	9 764	0	0	27 720	12 386	0	0	25 098
1996	34 830	10 442	0	0	24 388	13 249	0	0	21 581
1997	32 953	11 262	0	0	21 691	14 145	0	0	18 808
1998	33 516	12 230	0	0	21 286	15 271	0	0	18 245
1999	36 573	13 057	0	0	23 516	16 262	0	0	20 311
2000	29 133	14 610	0	0	14 523	17 957	0	0	11 176
2001	25 371	14 655	0	0	10 716	18 150	0	0	7 221
2002	23 681	14 958	0	0	8 723	18 408	0	0	5 273
2003	22 425	15 140	0	0	7 285	18 567	0	0	3 858
2004	22 170	15 876	0	0	6 294	19 203	0	0	2 967
2005	22 205	16 328	0	0	5 877	19 461	0	0	2 744
2006	21 637	16 467	0	0	5 170	19 271	0	0	2 366
2007	21 176	16 263	0	0	4 913	18 903	0	0	2 273
2008	20 797	16 396	0	0	4 401	18 846	0	0	1 951
2009	19 572	15 722	0	0	3 850	17 809	0	0	1 763
2010	18 836	15 512	0	0	3 324	17 363	0	0	1 473
2011	17 457	14 708	0	0	2 749	16 284	0	0	1 173
2012	16 941	14 561	0	0	2 380	15 961	0	0	980
2013	14 907	12 993	0	0	1 914	14 125	0	0	782
2014	13 857	12 215	0	0	1 642	13 187	0	0	670
2015	11 315	9 970	0	0	1 345	10 765	0	0	550
2016	8 677	7 706	0	0	971	8 286	0	0	391
2017	7 255	6 408	0	0	847	6 906	0	0	349
2018	5 463	4 845	0	0	618	5 223	0	0	240
2019	3 810	3 377	0	0	433	3 661	0	0	149
2020	2 319	2 029	0	0	290	2 217	0	0	102
2021	548	487	0	0	61	529	0	0	19
Summa	3 046 819	654 090	2 978	1 150	2 388 601	770 586	3 200	1 162	2 271 871

Tabell 6
Antal personnummer som misstänks vara återanvända
fördelade efter födelseår på indexpersonen

Födelseår	Indexpersoner	Biologisk mor	Biologisk far
1932	88	50	45
1933	85	62	115
1934	97	82	117
1935	73	69	123
1936	89	67	129
1937	107	74	123
1938	104	76	119
1939	108	76	105
1940	132	69	113
1941	135	59	112
1942	125	76	121
1943	158	84	131
1944	169	87	134
1945	184	73	134
1946	286	80	110
1947	422	75	109
1948	409	70	111
1949	413	49	92
1950	378	61	92
1951	368	56	78
1952	386	58	79
1953	364	54	75
1954	336	49	82
1955	309	53	108
1956	339	52	60
1957	342	56	76
1958	285	57	78
1959	339	59	73
1960	370	62	73
1961	248	61	88
1962	273	64	94
1963	260	65	93
1964	285	64	83
1965	268	74	108
1966	253	94	101
1967	265	91	96
1968	269	86	120
1969	246	93	125
1970	229	108	101
1971	189	116	126
1972	213	135	145
1973	207	130	177
1974	109	131	183
1975	92	147	178
1976	125	154	191
1977	103	134	189
1978	121	156	208
1979	83	146	211
1980	126	167	204
1981	97	176	242

Tabell 6 (forts.)

Födelseår	Indexpersoner	Biologisk mor	Biologisk far
1982	82	185	252
1983	96	203	246
1984	92	207	281
1985	82	207	262
1986	101	216	272
1987	99	215	305
1988	81	231	292
1989	89	254	290
1990	77	198	280
1991	107	237	331
1992	87	227	265
1993	74	223	320
1994	61	197	275
1995	84	211	300
1996	70	195	260
1997	84	199	257
1998	64	164	238
1999	72	155	264
2000	60	142	251
2001	52	147	218
2002	55	139	213
2003	28	110	195
2004	30	114	216
2005	35	103	182
2006	17	98	214
2007	12	105	186
2008	6	105	191
2009	6	89	178
2010	2	108	182
2011	0	102	186
2012	2	78	179
2013	2	74	139
2014	2	70	150
2015	1	66	128
2016	0	62	141
2017	0	77	129
2018	0	64	100
2019	0	53	94
2020	0	49	91
2021	0	32	78
Summa	12 873	9 998	14 611

Tabell 7
Genomsnittligt antal barn för mödrar per födelsekohort och födelse-land

Födelseår	Totalt antal mödrar	Mödrar födda i Sverige	Utrikes födda mödrar	Okänt födelse-land för mödrar
1874	1	0,00	0,00	1,00
1875	2	0,00	0,00	1,00
1876	1	0,00	0,00	1,00
1877	1	0,00	0,00	1,00
1878	1	0,00	0,00	1,00
1879	2	1,00	0,00	1,00
1880	5	1,00	0,00	1,00
1881	1	0,00	0,00	1,00
1882	2	1,00	0,00	1,00
1883	9	1,00	0,00	1,17
1884	16	1,00	0,00	1,00
1885	54	1,03	0,00	1,00
1886	133	1,05	0,00	1,00
1887	269	1,03	1,00	1,01
1888	545	1,04	1,06	1,06
1889	916	1,06	1,07	1,05
1890	1 490	1,10	1,08	1,09
1891	2 161	1,13	1,07	1,12
1892	2 753	1,17	1,13	1,18
1893	3 972	1,22	1,22	1,21
1894	5 010	1,27	1,20	1,23
1895	6 194	1,32	1,29	1,28
1896	7 485	1,37	1,39	1,32
1897	8 802	1,42	1,42	1,38
1898	10 571	1,47	1,55	1,44
1899	12 045	1,52	1,46	1,45
1900	14 389	1,59	1,63	1,47
1901	16 539	1,64	1,63	1,59
1902	18 862	1,70	1,67	1,65
1903	20 926	1,75	1,81	1,64
1904	23 440	1,82	1,91	1,68
1905	26 116	1,88	1,86	1,70
1906	28 600	1,94	1,93	1,74
1907	31 079	2,01	1,94	1,82
1908	33 391	2,07	2,03	1,85
1909	36 268	2,12	2,01	1,82
1910	36 788	2,18	2,11	1,87
1911	38 280	2,22	2,09	1,84
1912	40 275	2,27	2,20	1,93
1913	40 854	2,30	2,18	1,85
1914	41 832	2,33	2,21	1,88
1915	40 775	2,33	2,24	1,94
1916	41 083	2,32	2,26	1,93
1917	42 061	2,33	2,26	1,81
1918	41 853	2,35	2,30	1,77
1919	41 816	2,35	2,23	1,82
1920	51 122	2,33	2,31	1,72
1921	48 083	2,33	2,29	1,71
1922	45 158	2,34	2,27	1,66
1923	44 534	2,34	2,34	1,67
1924	43 836	2,34	2,33	1,65
1925	43 403	2,35	2,34	1,57
1926	42 246	2,36	2,38	1,65
1927	41 371	2,38	2,38	1,65
1928	42 260	2,39	2,42	1,70

Tabell 7 (forts.)

Födelseår	Totalt antal mödrar	Mödrar födda i Sverige	Utrikes födda mödrar	Okänt födelse-land för mödrar
1929	40 635	2,38	2,46	1,67
1930	41 828	2,39	2,43	1,61
1931	41 023	2,41	2,45	1,61
1932	40 850	2,41	2,45	1,77
1933	39 063	2,40	2,44	1,76
1934	39 808	2,42	2,39	1,75
1935	40 088	2,39	2,42	1,83
1936	41 999	2,38	2,38	1,70
1937	42 728	2,37	2,36	1,68
1938	44 719	2,34	2,34	1,73
1939	46 502	2,32	2,31	1,66
1940	45 554	2,31	2,33	1,60
1941	48 077	2,28	2,28	1,49
1942	53 162	2,26	2,24	1,50
1943	58 390	2,25	2,20	1,45
1944	61 978	2,24	2,19	1,38
1945	63 004	2,21	2,18	1,27
1946	63 886	2,23	2,14	1,32
1947	63 087	2,23	2,12	1,25
1948	62 482	2,24	2,13	1,23
1949	60 036	2,25	2,13	1,22
1950	57 137	2,26	2,16	1,13
1951	54 641	2,27	2,16	1,09
1952	54 662	2,28	2,19	1,03
1953	54 544	2,31	2,21	1,32
1954	52 837	2,32	2,27	1,20
1955	53 825	2,33	2,25	1,35
1956	53 876	2,34	2,28	1,44
1957	54 277	2,36	2,28	1,33
1958	53 046	2,36	2,30	1,40
1959	53 075	2,35	2,33	1,56
1960	53 337	2,35	2,38	1,69
1961	53 385	2,33	2,31	1,27
1962	55 300	2,33	2,35	1,50
1963	57 737	2,31	2,33	1,87
1964	62 489	2,29	2,34	1,15
1965	62 827	2,28	2,36	1,25
1966	62 649	2,26	2,33	1,60
1967	62 397	2,25	2,33	1,40
1968	60 207	2,23	2,32	1,50
1969	57 715	2,22	2,35	2,31
1970	59 434	2,22	2,38	1,67
1971	60 521	2,21	2,30	1,67
1972	60 570	2,21	2,37	3,50
1973	59 728	2,20	2,33	1,37
1974	60 800	2,20	2,36	2,56
1975	58 508	2,19	2,38	1,75
1976	56 255	2,19	2,35	3,17
1977	55 664	2,20	2,37	2,43
1978	55 082	2,19	2,35	3,00
1979	56 313	2,19	2,32	2,75
1980	57 893	2,18	2,39	2,85
1981	55 590	2,16	2,30	2,46
1982	54 842	2,14	2,30	2,75
1983	53 817	2,12	2,27	2,67

Tabell 7 (forts.)

Födelseår	Totalt antal mödrar	Mödrar födda i Sverige	Utrikes födda mödrar	Okänt födelse-land för mödrar
1984	53 631	2,08	2,23	2,58
1985	53 797	2,04	2,23	2,30
1986	52 939	1,99	2,17	2,14
1987	51 280	1,92	2,11	2,22
1988	50 420	1,86	2,06	2,00
1989	47 199	1,79	1,99	2,11
1990	44 443	1,73	1,94	1,75
1991	38 015	1,66	1,88	1,67
1992	31 353	1,59	1,84	1,80
1993	25 035	1,53	1,76	1,83
1994	19 312	1,47	1,69	2,18
1995	14 320	1,41	1,65	1,67
1996	10 347	1,37	1,57	2,00
1997	7 313	1,32	1,50	1,50
1998	5 186	1,25	1,43	2,17
1999	3 435	1,18	1,32	1,25
2000	2 096	1,15	1,25	1,33
2001	1 072	1,10	1,21	0,00
2002	500	1,10	1,12	0,00
2003	208	1,07	1,08	0,00
2004	70	1,02	1,05	0,00
2005	24	1,00	1,00	0,00
2006	8	1,00	1,00	0,00
2007	1	0,00	1,00	0,00
2008	1	0,00	1,00	0,00
Summa	4 605 565	2,20	2,24	1,64

Tabell 8
Genomsnittligt antal barn för fäder per födelsekohort och födelse-land

Födelseår	Totalt antal fäder	Fäder födda i Sverige	Utrikes födda fäder	Okänt födelse-land för fäder
1854	1	0,00	0,00	1,00
1857	3	0,00	0,00	1,00
1859	2	0,00	0,00	1,00
1860	1	0,00	0,00	1,00
1861	1	0,00	0,00	1,00
1862	7	0,00	0,00	1,00
1863	3	0,00	0,00	1,67
1864	6	0,00	0,00	1,00
1865	14	0,00	0,00	1,29
1866	11	0,00	0,00	1,09
1867	19	1,50	0,00	1,18
1868	23	2,67	0,00	1,05
1869	39	1,10	0,00	1,28
1870	52	1,54	0,00	1,54
1871	66	2,00	2,00	1,42
1872	86	1,28	0,00	1,31
1873	102	1,22	0,00	1,23
1874	144	1,38	1,00	1,29
1875	192	1,65	1,00	1,39
1876	219	1,34	1,00	1,41
1877	330	1,39	1,00	1,45
1878	384	1,43	0,00	1,47
1879	495	1,46	1,50	1,47
1880	612	1,46	1,00	1,43
1881	776	1,42	1,43	1,38
1882	963	1,44	1,25	1,40
1883	1 189	1,51	1,18	1,37
1884	1 558	1,49	1,07	1,45
1885	1 880	1,47	1,41	1,43
1886	2 409	1,51	1,86	1,39
1887	2 943	1,46	1,54	1,40
1888	3 509	1,48	1,51	1,42
1889	4 063	1,51	1,41	1,47
1890	4 884	1,51	1,37	1,50
1891	5 927	1,59	1,49	1,48
1892	6 868	1,62	1,91	1,58
1893	8 187	1,62	1,54	1,49
1894	9 364	1,63	1,59	1,55
1895	11 124	1,68	1,53	1,57
1896	12 594	1,72	1,67	1,62
1897	14 266	1,75	1,71	1,60
1898	16 275	1,81	1,72	1,67
1899	17 800	1,84	1,76	1,70
1900	20 467	1,89	1,88	1,72
1901	22 702	1,94	1,86	1,77
1902	24 897	1,98	1,93	1,78
1903	26 105	2,04	1,89	1,83
1904	28 506	2,08	2,01	1,84
1905	30 369	2,14	2,11	1,88
1906	32 879	2,16	2,18	1,89
1907	34 457	2,19	2,10	1,91
1908	36 619	2,24	2,11	1,93
1909	38 957	2,26	2,19	1,90
1910	39 083	2,29	2,17	1,95
1911	39 451	2,28	2,21	1,90

Tabell 8 (forts.)

Födelseår	Totalt antal fäder	Fäder födda i Sverige	Utrikes födda fäder	Okänt födelse- land för fäder
1912	40 682	2,30	2,18	1,94
1913	40 757	2,31	2,27	1,96
1914	40 541	2,32	2,21	1,90
1915	39 308	2,31	2,24	1,88
1916	39 543	2,32	2,32	1,86
1917	40 528	2,31	2,35	1,79
1918	40 250	2,32	2,36	1,71
1919	40 134	2,30	2,34	1,76
1920	48 522	2,30	2,38	1,71
1921	45 453	2,30	2,40	1,73
1922	42 150	2,31	2,39	1,67
1923	42 329	2,33	2,44	1,74
1924	41 266	2,34	2,42	1,71
1925	40 984	2,36	2,50	1,69
1926	39 782	2,37	2,44	1,58
1927	38 977	2,38	2,47	1,64
1928	39 729	2,39	2,48	1,59
1929	38 397	2,41	2,47	1,67
1930	39 433	2,41	2,50	1,70
1931	38 971	2,41	2,48	1,69
1932	38 998	2,40	2,46	1,70
1933	37 892	2,41	2,47	1,64
1934	38 530	2,39	2,43	1,61
1935	39 759	2,37	2,43	1,65
1936	41 171	2,37	2,36	1,59
1937	42 693	2,35	2,34	1,58
1938	44 614	2,34	2,33	1,52
1939	46 519	2,32	2,35	1,55
1940	46 127	2,31	2,34	1,44
1941	48 341	2,29	2,27	1,46
1942	54 355	2,29	2,29	1,38
1943	58 380	2,28	2,24	1,42
1944	61 894	2,26	2,30	1,43
1945	62 408	2,27	2,30	1,24
1946	62 297	2,29	2,26	1,31
1947	61 094	2,29	2,30	1,31
1948	59 859	2,31	2,30	1,30
1949	57 246	2,31	2,33	1,23
1950	55 133	2,32	2,41	1,55
1951	51 881	2,34	2,40	1,25
1952	52 223	2,34	2,45	1,45
1953	52 242	2,34	2,50	1,40
1954	50 926	2,34	2,50	1,48
1955	51 499	2,35	2,49	1,40
1956	52 507	2,35	2,55	1,64
1957	51 685	2,35	2,53	1,44
1958	51 097	2,33	2,53	1,40
1959	51 395	2,32	2,54	1,35
1960	50 757	2,31	2,58	1,44
1961	51 421	2,30	2,50	1,45
1962	53 613	2,28	2,53	1,72
1963	56 402	2,27	2,51	1,75
1964	60 428	2,26	2,54	1,52
1965	60 620	2,25	2,56	1,28
1966	60 489	2,21	2,55	1,63

Tabell 8 (forts.)

Födelseår	Totalt antal fäder	Fäder födda i Sverige	Utrikes födda fäder	Okänt födelse- land för fäder
1967	60 009	2,21	2,51	1,33
1968	56 680	2,19	2,55	1,78
1969	54 568	2,19	2,56	1,82
1970	55 143	2,18	2,56	1,54
1971	56 897	2,18	2,50	2,00
1972	56 890	2,17	2,53	2,45
1973	56 168	2,16	2,48	2,36
1974	56 933	2,16	2,48	1,62
1975	54 416	2,15	2,46	2,89
1976	52 158	2,15	2,39	2,67
1977	51 585	2,14	2,38	2,73
1978	50 428	2,13	2,33	2,25
1979	51 399	2,11	2,30	2,83
1980	52 155	2,10	2,28	2,47
1981	48 967	2,08	2,18	3,29
1982	48 656	2,05	2,17	2,12
1983	46 771	2,00	2,10	1,56
1984	46 037	1,96	2,05	2,62
1985	45 449	1,91	2,00	1,90
1986	42 980	1,86	1,93	1,67
1987	39 664	1,79	1,86	1,75
1988	38 138	1,73	1,79	2,00
1989	34 158	1,66	1,73	2,25
1990	30 793	1,59	1,68	1,60
1991	24 970	1,54	1,60	1,86
1992	19 376	1,48	1,58	1,71
1993	14 313	1,42	1,54	2,00
1994	10 176	1,36	1,46	1,67
1995	6 876	1,31	1,39	1,00
1996	4 460	1,27	1,36	1,00
1997	2 945	1,24	1,30	1,00
1998	1 884	1,19	1,28	0,00
1999	1 135	1,16	1,24	1,25
2000	590	1,12	1,21	0,00
2001	233	1,09	1,09	0,00
2002	113	1,03	1,00	0,00
2003	43	1,00	1,00	0,00
2004	24	1,00	1,00	0,00
2005	1	1,00	0,00	0,00
2006	2	1,00	0,00	0,00
Summa	4 412 297	2,21	2,32	1,69

Tabell 9

Antal och andel avlidna indexpersoner födda i Sverige fördelade efter födelseår och dödsår med uppgift om föräldrar

Födelse- år	Totalt antal avlidna	Avlidna 1961 – 1967			Avlidna 1968 – 30 juni 1991			Avlidna 1 juli 1991 – 2021		
		Antal	Andel med uppgift om		Antal	Andel med uppgift om		Antal	Andel med uppgift om	
			Mor	Far		Mor	Far		Mor	Far
1932	58 258	578	0,33	0,31	6 392	0,09	0,03	51 288	0,39	0,34
1933	51 798	557	0,69	0,67	5 627	0,17	0,06	45 614	0,72	0,66
1934	48 766	513	0,83	0,78	5 192	0,21	0,08	43 060	0,85	0,78
1935	45 900	498	0,87	0,83	4 767	0,25	0,10	40 635	0,90	0,83
1936	43 764	485	0,88	0,86	4 425	0,28	0,11	38 854	0,91	0,85
1937	41 508	454	0,91	0,86	4 202	0,30	0,13	36 852	0,92	0,86
1938	39 551	437	0,92	0,90	3 971	0,33	0,14	35 143	0,93	0,87
1939	38 259	531	0,91	0,87	3 854	0,37	0,17	33 874	0,93	0,87
1940	34 508	523	0,92	0,86	3 492	0,40	0,19	30 493	0,94	0,88
1941	33 254	517	0,94	0,90	3 376	0,41	0,21	29 361	0,95	0,90
1942	34 941	574	0,95	0,90	3 451	0,45	0,23	30 916	0,96	0,91
1943	36 166	622	0,95	0,93	3 684	0,47	0,24	31 860	0,96	0,92
1944	35 429	661	0,96	0,91	3 616	0,50	0,27	31 152	0,97	0,92
1945	32 469	688	0,97	0,92	3 385	0,54	0,29	28 396	0,97	0,92
1946	29 660	559	0,97	0,93	3 201	0,57	0,31	25 900	0,98	0,94
1947	26 465	522	0,97	0,93	2 939	0,58	0,34	23 004	0,98	0,94
1948	23 651	425	0,99	0,95	2 766	0,62	0,38	20 460	0,99	0,95
1949	21 031	380	0,99	0,97	2 532	0,64	0,37	18 119	0,99	0,96
1950	18 648	283	0,99	0,96	2 301	0,66	0,43	16 064	0,99	0,96
1951	16 703	237	1,00	0,97	2 157	0,68	0,45	14 309	0,99	0,96
1952	14 923	257	0,99	0,95	1 993	0,70	0,46	12 673	0,99	0,96
1953	14 039	246	1,00	0,95	1 959	0,72	0,51	11 834	0,99	0,97
1954	12 326	201	0,99	0,97	1 803	0,74	0,54	10 322	0,99	0,97
1955	11 852	272	0,99	0,95	1 759	0,76	0,56	9 821	0,99	0,97
1956	10 720	292	0,99	0,97	1 593	0,79	0,59	8 835	1,00	0,97
1957	9 746	315	0,98	0,96	1 495	0,80	0,61	7 936	1,00	0,97
1958	8 684	328	0,98	0,97	1 376	0,81	0,64	6 980	1,00	0,97
1959	7 951	393	0,98	0,96	1 313	0,81	0,62	6 245	1,00	0,98
1960	7 547	478	0,98	0,96	1 321	0,83	0,66	5 748	1,00	0,97
1961	8 474	1 908	1,00	0,88	1 215	1,00	0,92	5 351	1,00	0,98
1962	7 856	1 824	1,00	0,88	1 088	1,00	0,95	4 944	1,00	0,98
1963	7 617	1 806	1,00	0,88	1 212	1,00	0,93	4 599	1,00	0,98
1964	7 760	1 815	1,00	0,87	1 242	1,00	0,94	4 703	1,00	0,98
1965	7 038	1 621	1,00	0,86	1 162	1,00	0,95	4 255	1,00	0,98
1966	6 412	1 489	1,00	0,86	1 126	1,00	0,95	3 797	1,00	0,98
1967	5 964	1 317	1,00	0,86	1 169	1,00	0,94	3 478	1,00	0,98
1968	5 043	.	.	.	2 277	1,00	0,90	2 766	1,00	0,99
1969	4 498	.	.	.	1 859	1,00	0,88	2 639	1,00	0,98
1970	4 321	.	.	.	1 853	1,00	0,88	2 468	1,00	0,99
1971	4 171	.	.	.	1 828	1,00	0,87	2 343	1,00	0,99
1972	3 846	.	.	.	1 702	1,00	0,85	2 144	1,00	0,99
1973	3 624	.	.	.	1 549	1,00	0,83	2 075	1,00	0,98
1974	3 493	.	.	.	1 505	1,00	0,84	1 988	1,00	0,99
1975	2 977	.	.	.	1 221	1,00	0,82	1 756	1,00	0,99
1976	2 681	.	.	.	1 130	1,00	0,83	1 551	1,00	0,99
1977	2 549	.	.	.	1 024	0,99	0,82	1 525	1,00	0,99
1978	2 275	.	.	.	932	0,99	0,81	1 343	1,00	0,99
1979	2 302	.	.	.	944	1,00	0,80	1 358	1,00	0,99
1980	2 240	.	.	.	859	1,00	0,86	1 381	1,00	0,99
1981	2 118	.	.	.	792	1,00	0,84	1 326	1,00	0,99

Tabell 9 (forts.)

Födelse- år	Totalt antal avlidna	Avlidna 1961 – 1967		Avlidna 1968 – 30 juni 1991		Avlidna 1 juli 1991 – 2021				
		Antal	Andel med uppgift om		Antal	Andel med uppgift om		Antal	Andel med uppgift om	
			Mor	Far		Mor	Far		Mor	Far
1982	2 036	.	.	.	785	0,99	0,83	1 251	1,00	0,99
1983	1 981	.	.	.	808	1,00	0,87	1 173	1,00	1,00
1984	1 863	.	.	.	756	1,00	0,89	1 107	1,00	0,99
1985	1 895	.	.	.	782	1,00	0,87	1 113	1,00	0,99
1986	1 885	.	.	.	715	0,99	0,84	1 170	1,00	0,99
1987	1 819	.	.	.	747	0,99	0,87	1 072	1,00	0,99
1988	1 850	.	.	.	723	1,00	0,84	1 127	1,00	0,99
1989	1 846	.	.	.	736	0,99	0,83	1 110	1,00	0,99
1990	1 955	.	.	.	741	0,99	0,83	1 214	1,00	0,99
1991	1 716	.	.	.	289	0,99	0,79	1 427	1,00	0,95
1992	1 538	1 538	0,99	0,93
1993	1 354	1 354	0,99	0,93
1994	1 211	1 211	1,00	0,93
1995	1 034	1 034	0,99	0,92
1996	834	834	1,00	0,92
1997	729	729	1,00	0,92
1998	691	691	1,00	0,93
1999	642	642	1,00	0,92
2000	622	622	1,00	0,93
2001	575	575	1,00	0,92
2002	554	554	1,00	0,92
2003	541	541	1,00	0,92
2004	487	487	1,00	0,89
2005	414	414	1,00	0,94
2006	417	417	1,00	0,92
2007	416	416	1,00	0,88
2008	408	408	1,00	0,90
2009	393	393	1,00	0,91
2010	390	390	1,00	0,89
2011	311	311	1,00	0,92
2012	392	392	1,00	0,90
2013	375	375	1,00	0,90
2014	317	317	1,00	0,90
2015	352	352	1,00	0,88
2016	353	353	0,99	0,88
2017	322	322	1,00	0,82
2018	272	272	1,00	0,83
2019	258	258	0,98	0,86
2020	281	281	1,00	0,89
2021	188	188	1,00	0,83
Summa	941 293	24 606	0,95	0,87	124 713	0,60	0,43	791 973	0,91	0,86

Tabell 10
Antal uppgifter för avlidna indexpersoner födda i Sverige fördelade efter variabler och källa

Variabel	Källa				Ingen uppgift
	RTB	Personakt	Födda- registret	FoB	
Eget födelseland	928 612	11 475	1 790	32	0
Biologisk mors födelseland	792 284	1 679	135	1 216	146 595
Biologisk fars födelseland	712 296	2 166	0	1 963	225 484
Personnummer biologisk mor	797 237	11 699	6 954	0	126 019
Födelseid biologisk mor	820 397	12 007	6 986	0	102 519
Personnummer biologisk far	732 776	14 176	6 231	0	188 726
Födelseid biologisk far	777 356	15 035	6 237	0	143 281

Tabell 11A

Antal och andel avlidna indexpersoner födda i Sverige med uppgift om mor fördelade efter dödsår och källa

Dödsår	Samtliga avlidna	Källa mors personnummer							
		RTB		Personakt		Födda-registret		Totalt med uppgift om mor	
		Antal	Andel	Antal	Andel	Antal	Andel	Antal	Andel
1961	3 268	1 473	0,45	1 599	0,49	53	0,02	3 125	0,96
1962	3 305	1 559	0,47	1 576	0,48	36	0,01	3 171	0,96
1963	3 556	1 639	0,46	1 694	0,48	50	0,01	3 383	0,95
1964	3 618	1 685	0,47	1 761	0,49	33	0,01	3 479	0,96
1965	3 623	1 736	0,48	1 693	0,47	39	0,01	3 468	0,96
1966	3 593	1 798	0,50	1 566	0,44	47	0,01	3 411	0,95
1967	3 643	1 685	0,46	1 662	0,46	60	0,02	3 407	0,94
1968	3 859	1 878	0,49	4	0,00	610	0,16	2 492	0,65
1969	3 700	1 860	0,50	1	0,00	508	0,14	2 369	0,64
1970	3 792	1 910	0,50	1	0,00	486	0,13	2 397	0,63
1971	3 898	1 989	0,51	2	0,00	460	0,12	2 451	0,63
1972	4 074	2 071	0,51	1	0,00	419	0,10	2 491	0,61
1973	4 008	2 058	0,51	2	0,00	373	0,09	2 433	0,61
1974	4 185	2 128	0,51	4	0,00	366	0,09	2 498	0,60
1975	4 363	2 252	0,52	3	0,00	328	0,08	2 583	0,59
1976	4 463	2 235	0,50	1	0,00	302	0,07	2 538	0,57
1977	4 525	2 145	0,47	3	0,00	294	0,06	2 442	0,54
1978	4 700	2 246	0,48	5	0,00	276	0,06	2 527	0,54
1979	4 940	2 393	0,48	9	0,00	289	0,06	2 691	0,54
1980	5 032	2 641	0,52	4	0,00	209	0,04	2 854	0,57
1981	4 936	2 878	0,58	4	0,00	141	0,03	3 023	0,61
1982	5 181	3 011	0,58	3	0,00	161	0,03	3 175	0,61
1983	5 482	3 119	0,57	1	0,00	170	0,03	3 290	0,60
1984	5 720	3 276	0,57	5	0,00	144	0,03	3 425	0,60
1985	6 136	3 564	0,58	4	0,00	150	0,02	3 718	0,61
1986	6 566	3 728	0,57	8	0,00	151	0,02	3 887	0,59
1987	7 021	4 014	0,57	8	0,00	146	0,02	4 168	0,59
1988	7 645	4 390	0,57	8	0,00	184	0,02	4 582	0,60
1989	7 835	4 523	0,58	4	0,00	160	0,02	4 687	0,60
1990	8 283	4 629	0,56	9	0,00	173	0,02	4 811	0,58
1991	8 973	7 024	0,78	2	0,00	66	0,01	7 092	0,79
1992	9 118	8 241	0,90	0	0,00	1	0,00	8 242	0,90
1993	9 665	8 683	0,90	1	0,00	0	0,00	8 684	0,90
1994	10 166	9 175	0,90	0	0,00	1	0,00	9 176	0,90
1995	10 583	9 509	0,90	1	0,00	2	0,00	9 512	0,90
1996	11 116	9 941	0,89	0	0,00	0	0,00	9 941	0,89
1997	11 759	10 555	0,90	0	0,00	0	0,00	10 555	0,90
1998	12 579	11 279	0,90	0	0,00	3	0,00	11 282	0,90
1999	13 434	12 054	0,90	1	0,00	0	0,00	12 055	0,90
2000	14 357	12 918	0,90	0	0,00	0	0,00	12 918	0,90
2001	15 544	13 998	0,90	0	0,00	1	0,00	13 999	0,90
2002	16 504	14 782	0,90	1	0,00	1	0,00	14 784	0,90
2003	17 748	15 923	0,90	2	0,00	1	0,00	15 926	0,90
2004	19 086	17 086	0,90	2	0,00	2	0,00	17 090	0,90
2005	20 168	18 212	0,90	1	0,00	1	0,00	18 214	0,90
2006	21 370	19 302	0,90	0	0,00	0	0,00	19 302	0,90
2007	22 695	20 511	0,90	0	0,00	1	0,00	20 512	0,90
2008	24 345	21 971	0,90	2	0,00	1	0,00	21 974	0,90
2009	25 833	23 287	0,90	2	0,00	2	0,00	23 291	0,90
2010	27 919	25 198	0,90	1	0,00	2	0,00	25 201	0,90
2011	29 508	26 620	0,90	2	0,00	4	0,00	26 626	0,90
2012	31 998	28 942	0,90	3	0,00	4	0,00	28 949	0,90
2013	34 196	30 807	0,90	1	0,00	5	0,00	30 813	0,90
2014	36 226	32 771	0,90	1	0,00	1	0,00	32 773	0,90
2015	39 543	35 786	0,90	0	0,00	4	0,00	35 790	0,91
2016	42 375	38 499	0,91	0	0,00	2	0,00	38 501	0,91
2017	45 238	41 076	0,91	2	0,00	4	0,00	41 082	0,91
2018	48 632	44 329	0,91	0	0,00	7	0,00	44 336	0,91
2019	50 059	45 718	0,91	4	0,00	5	0,00	45 727	0,91
2020	57 639	52 669	0,91	5	0,00	8	0,00	52 682	0,91
2021	57 967	53 270	0,92	2	0,00	7	0,00	53 279	0,92
Summa	941 293	796 649	0,85	11 681	0,01	6 954	0,01	815 284	0,87

Tabell 11B
Antal och andel avlidna indexpersoner födda i Sverige med uppgift om far fördelade efter dödsår och källa

Dödsår	Samtliga avlidna	Källa fars personnummer							
		RTB		Personakt		Födda-registret		Totalt med uppgift om far	
		Antal	Andel	Antal	Andel	Antal	Andel	Antal	Andel
1961	3 268	913	0,28	1 889	0,58	45	0,01	2 847	0,87
1962	3 305	973	0,29	1 882	0,57	41	0,01	2 896	0,88
1963	3 556	999	0,28	2 063	0,58	48	0,01	3 110	0,87
1964	3 618	1 023	0,28	2 116	0,58	39	0,01	3 178	0,88
1965	3 623	1 110	0,31	2 034	0,56	30	0,01	3 174	0,88
1966	3 593	1 097	0,31	2 008	0,56	42	0,01	3 147	0,88
1967	3 643	1 030	0,28	2 052	0,56	55	0,02	3 137	0,86
1968	3 859	1 361	0,35	1	0,00	612	0,16	1 974	0,51
1969	3 700	1 333	0,36	1	0,00	514	0,14	1 848	0,50
1970	3 792	1 464	0,39	1	0,00	418	0,11	1 883	0,50
1971	3 898	1 560	0,40	3	0,00	371	0,10	1 934	0,50
1972	4 074	1 604	0,39	1	0,00	339	0,08	1 944	0,48
1973	4 008	1 578	0,39	3	0,00	272	0,07	1 853	0,46
1974	4 185	1 660	0,40	5	0,00	300	0,07	1 965	0,47
1975	4 363	1 726	0,40	2	0,00	239	0,05	1 967	0,45
1976	4 463	1 773	0,40	1	0,00	229	0,05	2 003	0,45
1977	4 525	1 596	0,35	1	0,00	237	0,05	1 834	0,41
1978	4 700	1 725	0,37	4	0,00	225	0,05	1 954	0,42
1979	4 940	1 793	0,36	9	0,00	220	0,04	2 022	0,41
1980	5 032	1 817	0,36	2	0,00	178	0,04	1 997	0,40
1981	4 936	1 951	0,40	2	0,00	143	0,03	2 096	0,42
1982	5 181	1 923	0,37	2	0,00	136	0,03	2 061	0,40
1983	5 482	2 026	0,37	1	0,00	172	0,03	2 199	0,40
1984	5 720	2 144	0,37	4	0,00	153	0,03	2 301	0,40
1985	6 136	2 325	0,38	2	0,00	168	0,03	2 495	0,41
1986	6 566	2 427	0,37	6	0,00	154	0,02	2 587	0,39
1987	7 021	2 540	0,36	8	0,00	163	0,02	2 711	0,39
1988	7 645	2 791	0,37	1	0,00	163	0,02	2 955	0,39
1989	7 835	2 904	0,37	5	0,00	150	0,02	3 059	0,39
1990	8 283	3 043	0,37	5	0,00	169	0,02	3 217	0,39
1991	8 973	6 127	0,68	1	0,00	59	0,01	6 187	0,69
1992	9 118	7 742	0,85	1	0,00	2	0,00	7 745	0,85
1993	9 665	8 111	0,84	0	0,00	1	0,00	8 112	0,84
1994	10 166	8 633	0,85	0	0,00	6	0,00	8 639	0,85
1995	10 583	8 883	0,84	1	0,00	2	0,00	8 886	0,84
1996	11 116	9 310	0,84	0	0,00	0	0,00	9 310	0,84
1997	11 759	9 922	0,84	0	0,00	3	0,00	9 925	0,84
1998	12 579	10 600	0,84	1	0,00	3	0,00	10 604	0,84
1999	13 434	11 324	0,84	1	0,00	3	0,00	11 328	0,84
2000	14 357	12 177	0,85	0	0,00	5	0,00	12 182	0,85
2001	15 544	13 127	0,84	1	0,00	3	0,00	13 131	0,84
2002	16 504	13 909	0,84	1	0,00	2	0,00	13 912	0,84
2003	17 748	15 000	0,85	2	0,00	3	0,00	15 005	0,85
2004	19 086	16 080	0,84	1	0,00	5	0,00	16 086	0,84
2005	20 168	17 178	0,85	1	0,00	2	0,00	17 181	0,85
2006	21 370	18 131	0,85	2	0,00	2	0,00	18 135	0,85
2007	22 695	19 404	0,85	1	0,00	6	0,00	19 411	0,86
2008	24 345	20 771	0,85	2	0,00	5	0,00	20 778	0,85
2009	25 833	22 001	0,85	1	0,00	7	0,00	22 009	0,85
2010	27 919	23 748	0,85	0	0,00	2	0,00	23 750	0,85
2011	29 508	25 116	0,85	3	0,00	8	0,00	25 127	0,85
2012	31 998	27 322	0,85	2	0,00	4	0,00	27 328	0,85
2013	34 196	29 203	0,85	0	0,00	4	0,00	29 207	0,85
2014	36 226	31 041	0,86	1	0,00	5	0,00	31 047	0,86
2015	39 543	33 863	0,86	1	0,00	10	0,00	33 874	0,86
2016	42 375	36 328	0,86	2	0,00	4	0,00	36 334	0,86
2017	45 238	38 961	0,86	0	0,00	5	0,00	38 966	0,86
2018	48 632	42 005	0,86	1	0,00	12	0,00	42 018	0,86
2019	50 059	43 412	0,87	0	0,00	7	0,00	43 419	0,87
2020	57 639	49 984	0,87	2	0,00	15	0,00	50 001	0,87
2021	57 967	50 595	0,87	1	0,00	11	0,00	50 607	0,87
Summa	941 293	732 217	0,78	14 144	0,02	6 231	0,01	752 592	0,80

Tabell 12
Antal indexpersoner fördelade efter antal förfäder som finns i tidigare generationer

Antal förfäder	Antal tidigare generationer				
	1 Föräldrar (max 2)	2 Mor- och farföräldrar (max 4)	3 Föräldrar till mor- och farföräldrar (max 8)	4 Mor- och farföräldrar till mor- och farföräldrar (max 16)	5 Föräldrar till mor- och farföräldrar till mor- och farföräldrar (max 32)
0	2 411 981	6 481 651	9 478 415	11 958 311	12 641 637
1	503 033	144 565	75 555	39 576	1063
2	9 732 527	1 071 985	382 638	176 433	3157
3	-	354 775	136 033	47 350	447
4	-	4 594 565	657 384	136 129	805
5	-	-	114 101	32 579	119
6	-	-	405 367	70 502	182
7	-	-	238 109	30 932	40
8	-	-	1 159 939	58 351	46
9	-	-	-	16 588	12
10	-	-	-	26 393	18
11	-	-	-	12 552	2
12	-	-	-	18 443	4
13	-	-	-	6 282	2
14	-	-	-	8 842	2
15	-	-	-	3 677	2
16	-	-	-	4 601	3
17	-	-	-	-	0
18	-	-	-	-	0
19	-	-	-	-	0
20	-	-	-	-	0
21	-	-	-	-	0
22	-	-	-	-	0
23	-	-	-	-	0
24	-	-	-	-	0
25	-	-	-	-	0
26	-	-	-	-	0
27	-	-	-	-	0
28	-	-	-	-	0
29	-	-	-	-	0
30	-	-	-	-	0
31	-	-	-	-	0
32	-	-	-	-	0
Summa	10 235 560	6 165 890	3 169 126	689 230	5 904

Tabell 13A**Antal indexpersoner födda i Sverige fördelade efter antal syskon och indexpersonens födelseår**

Antal syskon	Indexpersonens födelseår									
	1932–1939	1940–1949	1950–1959	1960–1969	1970–1979	1980–1989	1990–1999	2000–2009	2010–2019	2020-
0	262 745	188 144	93 451	71 086	62 084	40 666	49 718	52 945	121 972	84 497
1	157 390	347 261	318 774	394 062	403 815	327 903	398 356	419 951	549 116	84 255
2	106 190	273 574	280 638	335 418	313 426	328 626	322 936	306 427	297 592	36 224
3	61 346	159 817	167 705	171 642	142 164	163 993	156 042	130 189	107 223	13 060
4	33 667	86 135	88 579	81 370	64 242	75 550	74 297	58 889	43 125	5 238
5	17 894	46 248	47 323	40 638	31 091	36 244	35 676	27 594	20 238	2 353
6	10 013	25 531	25 652	20 660	14 806	16 991	16 978	13 281	9 788	1 172
7	5 594	13 701	13 837	10 206	6 931	7 940	8 701	7 056	5 199	573
8-	6 561	16 259	16 190	10 772	7 364	7 769	9 643	8 578	6 975	668
Summa	661 400	1 156 670	1 052 149	1 135 854	1 045 923	1 005 682	1 072 347	1 024 910	1 161 228	228 040

Tabell 13B**Andel indexpersoner födda i Sverige fördelade efter antal syskon och indexpersonens födelseår, procent**

Antal syskon	Indexpersonens födelseår									
	1932–1939	1940–1949	1950–1959	1960–1969	1970–1979	1980–1989	1990–1999	2000–2009	2010–2019	2020-
0	40	16	9	6	6	4	5	5	11	37
1	24	30	30	35	39	33	37	41	47	37
2	16	24	27	30	30	33	30	30	26	16
3	9	14	16	15	14	16	15	13	9	6
4	5	7	8	7	6	8	7	6	4	2
5	3	4	4	4	3	4	3	3	2	1
6	2	2	2	2	1	2	2	1	1	1
7	1	1	1	1	1	1	1	1	0	0
8-	1	1	2	1	1	1	1	1	1	0

Bilaga 2
Tabeller avseende adopterade indexpersoner och
adoptivföräldrar

Tabell 14
Antal och andel adopterade indexpersoner fördelade efter födelseår och födelse-land

Födelse- år	Antal index- personer	Födda i Sverige		Utrikes födda		Okänt födelse-land	
		Antal	Andel	Antal	Andel	Antal	Andel
1932	905	838	0,93	65	0,07	2	0,00
1933	1 110	1 014	0,91	95	0,09	1	0,00
1934	1 270	1 114	0,88	155	0,12	1	0,00
1935	1 507	1 243	0,82	264	0,18	0	0,00
1936	1 662	1 368	0,82	293	0,18	1	0,00
1937	1 888	1 509	0,80	376	0,20	3	0,00
1938	2 173	1 695	0,78	474	0,22	4	0,00
1939	2 355	1 781	0,76	572	0,24	2	0,00
1940	2 609	2 074	0,79	533	0,20	2	0,00
1941	2 814	2 355	0,84	456	0,16	3	0,00
1942	2 804	2 497	0,89	305	0,11	2	0,00
1943	3 147	2 911	0,93	232	0,07	4	0,00
1944	3 341	3 138	0,94	197	0,06	6	0,00
1945	3 533	3 351	0,95	180	0,05	2	0,00
1946	3 157	2 983	0,94	170	0,05	4	0,00
1947	2 943	2 813	0,96	129	0,04	1	0,00
1948	2 860	2 738	0,96	118	0,04	4	0,00
1949	2 778	2 638	0,95	136	0,05	4	0,00
1950	2 788	2 651	0,95	137	0,05	0	0,00
1951	2 633	2 508	0,95	121	0,05	4	0,00
1952	2 616	2 487	0,95	125	0,05	4	0,00
1953	2 447	2 320	0,95	127	0,05	0	0,00
1954	2 228	2 077	0,93	147	0,07	4	0,00
1955	2 391	2 249	0,94	139	0,06	3	0,00
1956	2 290	2 144	0,94	145	0,06	1	0,00
1957	2 263	2 133	0,94	130	0,06	0	0,00
1958	2 286	2 166	0,95	116	0,05	4	0,00
1959	2 267	2 102	0,93	159	0,07	6	0,00
1960	2 279	2 107	0,92	170	0,07	2	0,00
1961	2 318	2 144	0,92	165	0,07	9	0,00
1962	2 499	2 314	0,93	174	0,07	11	0,00
1963	2 631	2 380	0,90	242	0,09	9	0,00
1964	2 880	2 589	0,90	279	0,10	12	0,00
1965	2 707	2 350	0,87	354	0,13	3	0,00
1966	2 649	2 191	0,83	454	0,17	4	0,00
1967	2 564	1 939	0,76	622	0,24	3	0,00
1968	2 271	1 582	0,70	688	0,30	1	0,00
1969	2 205	1 336	0,61	869	0,39	0	0,00
1970	2 452	1 365	0,56	1 084	0,44	3	0,00
1971	2 582	1 313	0,51	1 269	0,49	0	0,00
1972	2 685	1 181	0,44	1 504	0,56	0	0,00
1973	2 466	1 077	0,44	1 388	0,56	1	0,00
1974	2 604	957	0,37	1 647	0,63	0	0,00
1975	2 397	788	0,33	1 608	0,67	1	0,00
1976	2 606	704	0,27	1 902	0,73	0	0,00
1977	2 315	604	0,26	1 711	0,74	0	0,00
1978	2 163	590	0,27	1 572	0,73	1	0,00
1979	2 103	534	0,25	1 569	0,75	0	0,00
1980	2 361	542	0,23	1 819	0,77	0	0,00
1981	2 273	484	0,21	1 788	0,79	1	0,00

Tabell 14 (forts.)

Födelse- år	Antal index- personer	Födda i Sverige		Utrikes födda		Okänt födelseland	
		Antal	Andel	Antal	Andel	Antal	Andel
1982	2 087	422	0,20	1 665	0,80	0	0,00
1983	2 043	372	0,18	1 671	0,82	0	0,00
1984	2 039	343	0,17	1 696	0,83	0	0,00
1985	2 017	383	0,19	1 634	0,81	0	0,00
1986	1 996	351	0,18	1 645	0,82	0	0,00
1987	1 837	353	0,19	1 484	0,81	0	0,00
1988	1 569	384	0,24	1 185	0,76	0	0,00
1989	1 483	349	0,24	1 134	0,76	0	0,00
1990	1 556	425	0,27	1 131	0,73	0	0,00
1991	1 640	371	0,23	1 269	0,77	0	0,00
1992	1 458	340	0,23	1 117	0,77	1	0,00
1993	1 307	279	0,21	1 028	0,79	0	0,00
1994	1 250	237	0,19	1 013	0,81	0	0,00
1995	1 212	244	0,20	968	0,80	0	0,00
1996	1 144	201	0,18	943	0,82	0	0,00
1997	1 206	175	0,15	1 030	0,85	1	0,00
1998	1 214	162	0,13	1 052	0,87	0	0,00
1999	1 210	144	0,12	1 066	0,88	0	0,00
2000	1 152	148	0,13	1 004	0,87	0	0,00
2001	1 293	135	0,10	1 158	0,90	0	0,00
2002	1 322	138	0,10	1 184	0,90	0	0,00
2003	1 330	121	0,09	1 209	0,91	0	0,00
2004	1 149	106	0,09	1 042	0,91	1	0,00
2005	1 134	108	0,10	1 026	0,90	0	0,00
2006	982	161	0,16	821	0,84	0	0,00
2007	1 001	143	0,14	858	0,86	0	0,00
2008	943	140	0,15	803	0,85	0	0,00
2009	908	192	0,21	716	0,79	0	0,00
2010	810	205	0,25	605	0,75	0	0,00
2011	713	200	0,28	513	0,72	0	0,00
2012	603	189	0,31	414	0,69	0	0,00
2013	572	210	0,37	362	0,63	0	0,00
2014	514	198	0,39	316	0,61	0	0,00
2015	482	175	0,36	307	0,64	0	0,00
2016	418	181	0,43	237	0,57	0	0,00
2017	372	156	0,42	216	0,58	0	0,00
2018	294	129	0,44	165	0,56	0	0,00
2019	206	86	0,42	120	0,58	0	0,00
2020	162	78	0,48	84	0,52	0	0,00
2021	30	22	0,73	8	0,27	0	0,00
Summa	165 733	100 724	0,61	64 873	0,39	136	0,00

Tabell 15

Antal och andel adopterade indexpersoner födda i Sverige fördelade efter födelseår, uppgift om adoptivmor respektive adoptivfar samt uppgift om adoptionsdatum

Födelse- år	Antal index- personer	Adoptivmor		Adoptionsdatum mor		Adoptivfar		Adoptionsdatum far	
		Antal	Andel	Antal	Andel	Antal	Andel	Antal	Andel
1932	838	391	0,47	5	0,01	473	0,56	5	0,01
1933	1 014	527	0,52	5	0,01	634	0,63	12	0,02
1934	1 114	564	0,51	11	0,02	733	0,66	10	0,01
1935	1 243	610	0,49	8	0,01	831	0,67	11	0,01
1936	1 368	693	0,51	12	0,02	906	0,66	18	0,02
1937	1 509	827	0,55	13	0,02	1 071	0,71	20	0,02
1938	1 695	877	0,52	11	0,01	1 190	0,70	15	0,01
1939	1 781	969	0,54	10	0,01	1 287	0,72	23	0,02
1940	2 074	1 139	0,55	11	0,01	1 571	0,76	30	0,02
1941	2 355	1 283	0,54	18	0,01	1 831	0,78	36	0,02
1942	2 497	1 397	0,56	33	0,02	1 970	0,79	39	0,02
1943	2 911	1 631	0,56	20	0,01	2 328	0,80	30	0,01
1944	3 138	1 714	0,55	29	0,02	2 599	0,83	74	0,03
1945	3 351	1 840	0,55	28	0,02	2 842	0,85	89	0,03
1946	2 983	1 598	0,54	27	0,02	2 529	0,85	68	0,03
1947	2 813	1 560	0,55	34	0,02	2 449	0,87	76	0,03
1948	2 738	1 567	0,57	29	0,02	2 425	0,89	81	0,03
1949	2 638	1 484	0,56	27	0,02	2 378	0,90	93	0,04
1950	2 651	1 527	0,58	30	0,02	2 399	0,90	88	0,04
1951	2 508	1 494	0,60	22	0,01	2 313	0,92	76	0,03
1952	2 487	1 440	0,58	27	0,02	2 313	0,93	106	0,05
1953	2 320	1 360	0,59	39	0,03	2 170	0,94	123	0,06
1954	2 077	1 190	0,57	27	0,02	1 966	0,95	124	0,06
1955	2 249	1 368	0,61	31	0,02	2 099	0,93	101	0,05
1956	2 144	1 243	0,58	33	0,03	2 012	0,94	139	0,07
1957	2 133	1 278	0,60	34	0,03	2 009	0,94	159	0,08
1958	2 166	1 280	0,59	41	0,03	2 055	0,95	166	0,08
1959	2 102	1 218	0,58	39	0,03	2 002	0,95	184	0,09
1960	2 107	1 203	0,57	55	0,05	2 014	0,96	199	0,10
1961	2 144	1 184	0,55	44	0,04	2 051	0,96	240	0,12
1962	2 314	1 195	0,52	48	0,04	2 227	0,96	282	0,13
1963	2 380	1 207	0,51	50	0,04	2 274	0,96	298	0,13
1964	2 589	1 236	0,48	62	0,05	2 494	0,96	395	0,16
1965	2 350	1 098	0,47	70	0,06	2 267	0,96	407	0,18
1966	2 191	970	0,44	56	0,06	2 114	0,96	408	0,19
1967	1 939	799	0,41	63	0,08	1 872	0,97	451	0,24
1968	1 582	628	0,40	63	0,10	1 493	0,94	377	0,25
1969	1 336	503	0,38	68	0,14	1 257	0,94	365	0,29
1970	1 365	510	0,37	81	0,16	1 291	0,95	436	0,34
1971	1 313	431	0,33	89	0,21	1 247	0,95	490	0,39
1972	1 181	371	0,31	89	0,24	1 106	0,94	460	0,42
1973	1 077	320	0,30	128	0,40	997	0,93	513	0,51
1974	957	274	0,29	90	0,33	901	0,94	452	0,50
1975	788	227	0,29	94	0,41	742	0,94	397	0,54
1976	704	246	0,35	105	0,43	656	0,93	387	0,59
1977	604	192	0,32	88	0,46	563	0,93	334	0,59
1978	590	198	0,34	109	0,55	540	0,92	351	0,65
1979	534	169	0,32	86	0,51	498	0,93	308	0,62
1980	542	177	0,33	91	0,51	502	0,93	336	0,67
1981	484	157	0,32	89	0,57	455	0,94	310	0,68

Tabell 15 (forts.)

Födelse- år	Antal index- personer	Adoptivmor		Adoptionsdatum mor		Adoptivfar		Adoptionsdatum far	
		Antal	Andel	Antal	Andel	Antal	Andel	Antal	Andel
1982	422	132	0,31	69	0,52	400	0,95	281	0,70
1983	372	103	0,28	74	0,72	347	0,93	270	0,78
1984	343	98	0,29	60	0,61	315	0,92	242	0,77
1985	383	97	0,25	59	0,61	361	0,94	283	0,78
1986	351	93	0,26	59	0,63	327	0,93	266	0,81
1987	353	98	0,28	59	0,60	340	0,96	281	0,83
1988	384	106	0,28	75	0,71	357	0,93	314	0,88
1989	349	100	0,29	75	0,75	327	0,94	297	0,91
1990	425	112	0,26	95	0,85	396	0,93	379	0,96
1991	371	107	0,29	106	0,99	339	0,91	338	1,00
1992	340	99	0,29	99	1,00	319	0,94	319	1,00
1993	279	67	0,24	67	1,00	266	0,95	266	1,00
1994	237	57	0,24	57	1,00	221	0,93	221	1,00
1995	244	76	0,31	76	1,00	224	0,92	224	1,00
1996	201	58	0,29	58	1,00	187	0,93	187	1,00
1997	175	49	0,28	49	1,00	162	0,93	162	1,00
1998	162	50	0,31	50	1,00	146	0,90	146	1,00
1999	144	49	0,34	49	1,00	128	0,89	128	1,00
2000	148	49	0,33	49	1,00	130	0,88	130	1,00
2001	135	39	0,29	39	1,00	124	0,92	124	1,00
2002	138	48	0,35	48	1,00	114	0,83	114	1,00
2003	121	37	0,31	37	1,00	98	0,81	98	1,00
2004	106	40	0,38	40	1,00	78	0,74	78	1,00
2005	108	46	0,43	46	1,00	78	0,72	78	1,00
2006	161	74	0,46	74	1,00	100	0,62	100	1,00
2007	143	62	0,43	62	1,00	95	0,66	95	1,00
2008	140	67	0,48	67	1,00	89	0,64	89	1,00
2009	192	115	0,60	115	1,00	105	0,55	105	1,00
2010	205	139	0,68	139	1,00	90	0,44	90	1,00
2011	200	143	0,72	143	1,00	82	0,41	82	1,00
2012	189	124	0,66	124	1,00	78	0,41	78	1,00
2013	210	154	0,73	154	1,00	69	0,33	69	1,00
2014	198	163	0,82	163	1,00	51	0,26	51	1,00
2015	175	141	0,81	141	1,00	51	0,29	51	1,00
2016	181	151	0,83	151	1,00	39	0,22	39	1,00
2017	156	139	0,89	139	1,00	25	0,16	25	1,00
2018	129	116	0,90	116	1,00	20	0,16	20	1,00
2019	86	72	0,84	72	1,00	15	0,17	15	1,00
2020	78	63	0,81	63	1,00	17	0,22	17	1,00
2021	22	18	0,82	18	1,00	3	0,14	3	1,00
Summa	100 724	50 915	0,51	5 608	0,11	87 659	0,87	16 347	0,19

Tabell 16

Antal och andel utrikes födda adopterade indexpersoner fördelade efter födelseår, uppgift om adoptivmor respektive adoptivfar samt uppgift om adoptionsdatum

Födelse- år	Antal index- personer	Adoptivmor		Adoptionsdatum mor		Adoptivfar		Adoptionsdatum far	
		Antal	Andel	Antal	Andel	Antal	Andel	Antal	Andel
1932	65	35	0,54	0	0,00	32	0,49	0	0,00
1933	95	55	0,58	1	0,02	40	0,42	0	0,00
1934	155	83	0,54	5	0,06	88	0,57	4	0,05
1935	264	167	0,63	5	0,03	141	0,53	4	0,03
1936	293	186	0,63	2	0,01	164	0,56	2	0,01
1937	376	258	0,69	3	0,01	240	0,64	3	0,01
1938	474	321	0,68	3	0,01	297	0,63	3	0,01
1939	572	368	0,64	6	0,02	351	0,61	6	0,02
1940	533	363	0,68	3	0,01	380	0,71	2	0,01
1941	456	303	0,66	5	0,02	349	0,77	6	0,02
1942	305	176	0,58	5	0,03	219	0,72	5	0,02
1943	232	127	0,55	3	0,02	177	0,76	4	0,02
1944	197	85	0,43	3	0,04	154	0,78	6	0,04
1945	180	54	0,30	3	0,06	144	0,80	5	0,03
1946	170	66	0,39	2	0,03	127	0,75	6	0,05
1947	129	61	0,47	0	0,00	111	0,86	4	0,04
1948	118	55	0,47	0	0,00	94	0,80	4	0,04
1949	136	77	0,57	0	0,00	112	0,82	2	0,02
1950	137	78	0,57	3	0,04	115	0,84	3	0,03
1951	121	64	0,53	4	0,06	99	0,82	5	0,05
1952	125	69	0,55	3	0,04	104	0,83	5	0,05
1953	127	72	0,57	2	0,03	111	0,87	6	0,05
1954	147	75	0,51	2	0,03	118	0,80	7	0,06
1955	139	74	0,53	1	0,01	124	0,89	6	0,05
1956	145	85	0,59	2	0,02	121	0,83	9	0,07
1957	130	74	0,57	6	0,08	109	0,84	11	0,10
1958	116	64	0,55	4	0,06	98	0,84	11	0,11
1959	159	84	0,53	3	0,04	135	0,85	15	0,11
1960	170	97	0,57	2	0,02	152	0,89	12	0,08
1961	165	92	0,56	3	0,03	141	0,85	18	0,13
1962	174	108	0,62	4	0,04	157	0,90	16	0,10
1963	242	153	0,63	5	0,03	220	0,91	22	0,10
1964	279	209	0,75	4	0,02	256	0,92	24	0,09
1965	354	278	0,79	7	0,03	323	0,91	18	0,06
1966	454	380	0,84	12	0,03	422	0,93	29	0,07
1967	622	543	0,87	14	0,03	571	0,92	25	0,04
1968	688	607	0,88	10	0,02	644	0,94	29	0,05
1969	869	798	0,92	7	0,01	832	0,96	35	0,04
1970	1 084	988	0,91	9	0,01	1 030	0,95	39	0,04
1971	1 269	1 187	0,94	8	0,01	1 218	0,96	34	0,03
1972	1 504	1 404	0,93	21	0,01	1 437	0,96	63	0,04
1973	1 388	1 316	0,95	22	0,02	1 337	0,96	51	0,04
1974	1 647	1 567	0,95	26	0,02	1 577	0,96	68	0,04
1975	1 608	1 514	0,94	21	0,01	1 554	0,97	69	0,04
1976	1 902	1 817	0,96	16	0,01	1 834	0,96	53	0,03
1977	1 711	1 631	0,95	39	0,02	1 656	0,97	78	0,05
1978	1 572	1 507	0,96	36	0,02	1 525	0,97	68	0,04
1979	1 569	1 503	0,96	40	0,03	1 519	0,97	85	0,06
1980	1 819	1 751	0,96	38	0,02	1 769	0,97	72	0,04
1981	1 788	1 725	0,96	54	0,03	1 723	0,96	93	0,05

Tabell 16 (forts.)

Födelse- år	Antal index- personer	Adoptivmor		Adoptionsdatum mor		Adoptivfar		Adoptionsdatum far	
		Antal	Andel	Antal	Andel	Antal	Andel	Antal	Andel
1982	1 665	1 592	0,96	69	0,04	1 605	0,96	108	0,07
1983	1 671	1 590	0,95	65	0,04	1 603	0,96	111	0,07
1984	1 696	1 618	0,95	110	0,07	1 625	0,96	156	0,10
1985	1 634	1 564	0,96	139	0,09	1 562	0,96	176	0,11
1986	1 645	1 577	0,96	191	0,12	1 585	0,96	226	0,14
1987	1 484	1 419	0,96	257	0,18	1 422	0,96	291	0,20
1988	1 185	1 112	0,94	347	0,31	1 117	0,94	380	0,34
1989	1 134	1 054	0,93	476	0,45	1 068	0,94	513	0,48
1990	1 131	1 054	0,93	762	0,72	1 071	0,95	784	0,73
1991	1 269	1 191	0,94	1 186	1,00	1 220	0,96	1 216	1,00
1992	1 117	1 035	0,93	1 035	1,00	1 068	0,96	1 068	1,00
1993	1 028	950	0,92	950	1,00	964	0,94	964	1,00
1994	1 013	946	0,93	946	1,00	957	0,94	957	1,00
1995	968	905	0,93	905	1,00	897	0,93	897	1,00
1996	943	879	0,93	879	1,00	875	0,93	875	1,00
1997	1 030	952	0,92	952	1,00	950	0,92	950	1,00
1998	1 052	979	0,93	979	1,00	972	0,92	972	1,00
1999	1 066	1 004	0,94	1 004	1,00	970	0,91	970	1,00
2000	1 004	941	0,94	941	1,00	899	0,90	899	1,00
2001	1 158	1 090	0,94	1 090	1,00	1 029	0,89	1 029	1,00
2002	1 184	1 134	0,96	1 134	1,00	1 071	0,90	1 071	1,00
2003	1 209	1 152	0,95	1 152	1,00	1 082	0,89	1 082	1,00
2004	1 042	998	0,96	998	1,00	937	0,90	937	1,00
2005	1 026	982	0,96	982	1,00	924	0,90	924	1,00
2006	821	765	0,93	765	1,00	740	0,90	740	1,00
2007	858	825	0,96	825	1,00	759	0,88	759	1,00
2008	803	758	0,94	758	1,00	720	0,90	720	1,00
2009	716	682	0,95	682	1,00	658	0,92	658	1,00
2010	605	579	0,96	579	1,00	555	0,92	555	1,00
2011	513	482	0,94	482	1,00	450	0,88	450	1,00
2012	414	383	0,93	383	1,00	354	0,86	354	1,00
2013	362	327	0,90	327	1,00	306	0,85	306	1,00
2014	316	300	0,95	300	1,00	253	0,80	253	1,00
2015	307	283	0,92	283	1,00	249	0,81	249	1,00
2016	237	219	0,92	219	1,00	171	0,72	171	1,00
2017	216	205	0,95	205	1,00	142	0,66	142	1,00
2018	165	142	0,86	142	1,00	111	0,67	111	1,00
2019	120	108	0,90	108	1,00	52	0,43	52	1,00
2020	84	66	0,79	66	1,00	33	0,39	33	1,00
2021	8	4	0,50	4	1,00	4	0,50	4	1,00
Summa	64 873	58 600	0,90	24 154	0,41	59 281	0,91	24 258	0,41

Bilaga 3
Personakt

