

DET STATISTISKA REGISTRETS FRAMSTÄLLNING OCH KVALITET

Flergenerationsregistret 2022

Här beskrivs samtliga registervarianter som ingår i Flergenerationsregistret (Flergen)

Produktkod

BE0102

Referenstid

1961-12-31 – 2022-12-31



Innehåll

Det statistiska registrets framställning.....	4
F1 Det statistiska registrets sammanhang	4
F2 Utformning av framställningen	4
F2.1 Det statistiska registrets innehåll i stora drag	4
F2.2 Datakällor	4
F2.3 Tidsaspekter	5
F2.4 Insamlingsförfarande	5
F2.4.1 Datainsamlingsmetoder och leverantörer.....	5
F2.4.2 Mätning	5
F2.4.3 Brister i leveranser.....	6
F2.5 Bearbetningar med granskning.....	6
F2.5.1 Kodning	6
F2.5.2 Dubblettkontroller.....	6
F2.5.3 Rimlighetskontroller.....	6
F2.5.4 Imputeringar.....	6
F2.5.5 Modellbaserade beräkningar.....	7
F2.5.6 Jämförelser med andra register och datakällor	7
F3 Genomförande.....	7
F3.1 Kvantitativ information.....	7
F3.2 Avvikelser från utformningen.....	8
Det statistiska registrets kvalitet	8
K1 Relevans	8
K1.1 Ändamål och informationsbehov	8
K1.1.1 Registrets ändamål	8
K1.1.2 Registeranvändares informationsbehov	8
K1.2 Registrets innehåll.....	8
K1.2.1 Objekt och population	8
K1.2.2 Variabler	9
K1.2.3 Referenstider	12
K2 Tillförlitlighet.....	12
K2.1 Tillförlitlighet totalt	12
K2.2 Osäkerhetskällor.....	13
K2.2.1 Täckning	13
K2.2.2 Mätning	13
K2.2.3 Bortfall.....	15
K2.2.4 Bearbetningar	19
K2.2.5 Modellantaganden	19
K2.3 Preliminärt register jämfört med slutligt.....	20
K3 Aktualitet och punktlighet	20
K3.1 Framställningstid	20
K3.2 Frekvens	20
K3.3 Punktlighet.....	20
K4 Tillgänglighet och tydlighet	20

K4.1	Tillgång till registret.....	20
K4.2	Informationsspridning.....	20
K4.3	Dokumentation.....	20
K5	Jämförbarhet och sam användbarhet	21
K5.1	Jämförbarhet över tid.....	21
K5.2	Sam användbarhet med andra register	22
Allmänna uppgifter.....		22
U1	Sekretess och personuppgiftsbehandling	22
U2	Bevarande och gallring.....	23
U3	Uppgiftsskyldighet	23
U4	EU-reglering och internationell rapportering	23
U5	Historik.....	23
U6	Kontaktuppgifter.....	25
Bilaga 1	Tabeller avseende indexpersoner och biologiska föräldrar	26
Bilaga 2	Tabeller avseende adopterade indexpersoner och adoptivföräldrar	64
Bilaga 3	Personakt.....	71

Det statistiska registrets framställning

F1 Det statistiska registrets sammanhang

Flergenerationsregistret (Flergen) tillhör den sfär i registersystemet som innehåller objekttypen Person. Flergenerationsregistret innehåller information om personer och deras biologiska och i förekommande fall adoptivföräldrar. Flergenerationsregistret innehåller samlad information om alla personer som är födda 1932 eller senare och som varit folkbokförda någon gång under perioden 1961-referenstidpunkten, d.v.s. registret innehåller även uppgifter om avlidna och emigrerade. Där uppgifter om föräldrar saknas i Flergenerationsregistret har dessa i vissa fall kunnat inhämtas från annat äldre folkbokföringsmaterial. Flergenerationsregistret framställs årligen. I samband med framställningen tillkommer uppgifter om personer som fötts eller invandrat under året dessutom tillkommer eventuella uppdateringar avseende födelseland eller föräldrar. I denna rapport beskrivs de varianter som bland annat innehåller biologiska föräldrar respektive adoptivföräldrar, per den 31 december 2022.

Syftet med Flergenerationsregistret är att samla information om alla personer födda 1932 eller senare och som varit folkbokförda någon gång sedan 1961 med uppgifter om deras föräldrar, framför allt föräldrars personnummer. När alla uppgifter är samlade i ett register förenklas härledning av släktingar. Med hjälp av släktingars personnummer kan uppgifter hämtas från andra register på SCB eller från andra registerhållare och användas i samhällsvetenskaplig och medicinsk forskning efter godkänd etikprövning och sekretessprövning. Flergenerationsregistret används främst i denna typ av uppdragsverksamhet, men också i statistikverksamheten vid SCB.

Flergenerationsregistret har framställts varje år sedan 2000.

F2 Utformning av framställningen

F2.1 Det statistiska registrets innehåll i stora drag

Flergenerationsregistret är ett register som innehåller uppgifter om den s.k. indexpersonens födelseland, samt personnummer och födelseland på indexpersonens biologiska föräldrar och i förekommande fall adoptivföräldrar. Med biologiska föräldrar avses de föräldrar som registrerats av folkbokföringen. Indexpersonerna i registret är avgränsade till de som är födda 1932 eller senare och som varit folkbokförda i Sverige någon gång mellan 1 jan 1961 och 31 december 2022.

I Flergenerationsregistret ingår följande varianter:

- Personer med biologiska föräldrar: Varianten innehåller personnummer och födelseland för indexpersoner och de föräldrar som registrerats av folkbokföringen. Varianten innehåller även personer som saknar uppgifter om föräldrar.
- Personer med adoptivföräldrar: Varianten innehåller personnummer och födelseland för indexpersoner och eventuella adoptivföräldrar. Även adoptioner som avslutats för att de ersatts av ny adoption ingår.
- Antal barn: Varianten innehåller antal biologiska barn för varje mor respektive far. Uppgifterna härleds utifrån den information som finns i registret.
- Barns ordningsnummer: Varianten innehåller uppgift om ordningsnummer efter födelseid i syskonskaran som ett barn har på sin biologiska mors respektive fars sida. Uppgifterna härleds utifrån den information som finns i registret.

F2.2 Datakällor

Registerobjekten, som kallas för indexpersoner, och den största delen av uppgifterna kommer från Registret över totalbefolkningen (RTB) vid SCB som löpande samlat in uppgifter om föräldrar från folkbokföringen på Skatteverket sedan 1997 (inklusive äldre uppgifter). Där uppgifter om föräldrar saknas hämtas dessa från äldre folkbokföringsmaterial, dels från personakter över personer födda

1932–1967 som avled 1961–1967 som registrerades av SVAR (Svenska arkivinformation) i Ramsele. på uppdrag av SCB 2002-2004. dels från SCB:s register över födda 1961–1991 (RTB).

F2.3 Tidsaspekter

Flergenerationsregistret med dess fyra varianter framställs en gång per år.

Arbetet med att framställa registret påbörjas i februari vilket är en månad efter referensperiodens slut, vilket också sammanfaller med framställningen av Registret över totalbefolkningen (RTB). En avvägning mellan aktualitet och täckning har lett till att bryttidpunkt för data från Skatteverket för RTB:s årsversioner är satt till 31 januari året efter referensåret. I framställningen av Flergenerationsregistret används samma bryttidpunkt. Även om insamling fortsätter ske en månad efter referens-tidpunkten saknar ändå en mindre andel av de födda och invandrade sent på året uppgifter om föräldrar. Skatteverkets sena rapportering av uppgifter om föräldrar på födda och invandrade senare delen av det senaste kalenderåret utgör bortfall. Även en viss undertäckning uppstår då inte alla indexpersoner hunnit rapporteras som folkbokförda före bryttidpunkten.

F2.4 Insamlingsförfarande

F2.4.1 Datainsamlingsmetoder och leverantörer

Uppgifter till Flergenerationsregistret sammanställs från aktuellt RTB och redan insamlat äldre folkbokföringsmaterial vid varje årlig framställning. Populationen liksom de flesta uppgifter hämtas från RTB. Nya indexpersoner och andra uppgifter till den senaste versionen av Flergenerationsregistret kan endast komma från folkbokföringen på Skatteverket via RTB. De uppgifter som är nya i Flergenerationsregistret 2022 jämfört med versionen 2021 avser i huvudsak uppgifter om födda och invandrade senaste kalenderåret, samt i viss mån även komplettering och ändring av tidigare uppgifter. Dessutom hämtas uppgifter från äldre folkbokföringsmaterial SCB:s register över födda och personakter, dessa uppgifter är desamma över tid och ändras inte. Personer som ingår i det äldre folkbokföringsmaterialet kan dock ha bytt personnummer och därför tas hänsyn till det i framställningen.

Bearbetningar hos Skatteverket

Skatteverkets folkbokföringsverksamhet styrs av folkbokföringslagen (1991:481), folkbokföringsförordningen (1991:749), lagen (2001:182) om behandling av personuppgifter i Skatteverkets folkbokföringsverksamhet samt förordningen (2001:589) om behandling av personuppgifter i Skatteverkets folkbokföringsverksamhet.

Ett av folkbokföringens huvudsyfte är att behandla och tillhandahålla grundläggande information om en persons bosättning, identitet, familj och andra förhållanden så att olika samhällsfunktioner får ett korrekt underlag för beslut och åtgärder. Därför har man utvecklat ett gemensamt aviseringssystem, kallat Navet, där alla myndigheter kan hämta folkbokföringsuppgifter elektroniskt på ett säkert sätt. SCB får uppgifter från Navet fem dagar i veckan.

F2.4.2 Mätning

Samma mätning som gäller för RTB gäller också för Flergenerationsregistret. Sedan 1991 är det Skatteverket som samlar in och registrerar uppgifter om barn och deras föräldrar i folkbokföringen i administrativt syfte. Eftersom informationen samlas in för administrativa syften är det också Skatteverkets och andras administrativa system som styr vad och hur uppgifterna samlas in. Informationen från Skatteverket baseras på en mängd underlag från andra myndigheter och enskilda personer. De flesta uppgifter i folkbokföringsdatabasen kommer från andra myndigheter där rapporteringen ingår som en del av den ordinarie verksamheten, till exempel sjukhusen som rapporterar in födselar och dödsfall, domstolar som rapporterar in skilsmässor och vårdnadsdomar, vigsselförrättare som rapporterar in vigslar. I ett fåtal fall måste en person själv göra en anmälan till Skatteverket. Det sker vid anmälan av namn för ett nyfött barn, ändring av sitt eget namn, flytt inom

Sverige samt vid in- och utvandring. För att effektivisera insamlingen finns ett flertal e-tjänster, bland annat för flyttanmälan och anmälan av födselar.

I framställningen av Flergenerationsregistret hämtas också viss kompletterande information från SCB:s eget äldre folkbokföringsmaterial.

F2.4.3 Brister i leveranser

Vid hämtning av uppgifter från RTB vid framställningen av Flergenerationsregistret görs jämförelse med föregående års framställning.

SCB har regelbundna kontakter med Skatteverket och det finns utarbetade rutiner för leveranser till RTB. Om en fil saknas eller är i fel format upptäcks det så snart som man försöker göra en uppdatering av RTB. Varje levererad fil har en unik identitet som gör det möjligt att kontrollera att rätt fil kommit in.

F2.5 Bearbetningar med granskning

F2.5.1 Kodning

Ingen kodning genomförs.

F2.5.2 Dubblettkontroller

Dubblettkontroller utförs på de uppgifter som hämtas från Registret över totalbefolkningen. För personer som har flera uppgifter om mor eller far i RTB väljs folkbokförd mor/far framför icke folkbokförd mor/far. Dubletter av adoptivmor/far där båda är folkbokförda eller icke folkbokförda väljs den som har varit adoptivmor respektive adoptivfar längst och om de har varit adoptivförälder från samma datum väljs den som är äldst.

F2.5.3 Rimlighetskontroller

Flergenerationsregistret innehåller endast tekniskt korrekta personnummer på indexpersoner samt biologiska och adoptivföräldrar. Med tekniskt korrekta personnummer menas giltiga datum och en korrekt kontrollsiffra. Personnummer som är ofullständiga eller på annat sätt felaktiga exkluderas då dessa inte kan användas för att hämta uppgifter från andra register. Födelsedatum kan dock finnas på föräldrar där komplett personnummer saknas och återfinns som en egen variabel.

Regler som gäller när uppgifter hämtas från RTB, personakterna och SCB:s register över födda:

- Fäder med ofullständigt födelsedatum eller med orimlig ålder tas bort. Med orimlig ålder för fadern räknas fäder som är yngre än 14 år eller äldre än 80 år.
- Mödrar med ofullständigt födelsedatum eller med orimlig ålder tas bort. Med orimlig ålder för mor räknas mödrar som är yngre än 13 år eller äldre än 60 år.

F2.5.4 Imputeringar

Följande gäller uppgifter som hämtas från RTB:

Uppgifter om föräldrars födelseland hämtas från RTB-systemet. Om det finns en uppgift om födelselän sätts födelseland lika med Sverige.

Följande gäller uppgifter som hämtas från personakterna:

- I personakterna finns födelseland i form av födelselän i klartext för personer födda i Sverige. För de personer som är födda utomlands står födelselandet i klartext. Födelselän har anpassats enligt RTB-systemet och översatts till födelseland Sverige i klartext. De födelseländer som står i klartext på personakterna har även genomgått en anpassning enligt RTB-systemets regler.

Följande gäller uppgifter som hämtas från SCB:s register över födda:

- I SCB:s register över födda finns en kod för mors födelselän. Om det finns uppgifter om mors födelselän sätts födelseland på mor lika med Sverige. Det finns inga uppgifter om faderns födelselän/land i SCB:s register över födda.

F2.5.5 Modellbaserade beräkningar

I RTB-systemet finns det drygt 23 000 personnummer som misstänkts vara återanvända. Detta gäller främst personnummer för avlidna personer. Efter att personen har avlidit har den avlidnes personnummer återanvänts på så sätt att en annan person som har invandrat har tilldelats den avlidnes personnummer. Detta medför att kopplingen till föräldrarna i dessa fall blir osäker. För de personnummer som misstänks vara återanvända finns en markering i registret. I bilaga 1, tabell 6, redovisas en tabell med antal misstänkta återanvända personnummer fördelade efter födelseår på indexpersonen. Det är upp till användaren att bedöma om uppgifterna för sådana personer kan användas.

F2.5.6 Jämförelser med andra register och datakällor

I framställningen av Flergenerationsregistret görs jämförelser med tidigare års framställning, jämförelse sker också med ungefärligt antal invandrade och födda under senaste kalenderåret, vilka utgör tillkommande indexpersoner.

F3 Genomförande

F3.1 Kvantitativ information

I tabell 1 nedan listas antal rader i respektive variant av Flergenerationsregistret för 2022 och för 2021 för jämförelse.

Drygt 12 miljoner indexpersoner hämtas från RTB vid framställningen av populationen till Flergenerationsregistret. Ca 100 personer tas inte med från RTB som indexpersoner då de inte har tekniskt korrekta personnr, i huvudsak saknar dessa ett korrekt värde i månad, vilket oftast är 00. Drygt 160 000 av indexpersonerna har minst en adoptivförälder vilka hämtas till den delen av populationen som avser adopterade.

Tabell 1
Antal rader per variant för åren 2022, 2021

Variant	Antal rader 2022	Antal rader 2021
Personer med biologiska föräldrar	12 845 806	12 450 989
Personer med adoptivföräldrar	166 679	164 628
Antal barn per far	4 467 225	4 356 663
Antal barn per mor	4 663 342	4 546 594
Barns ordningsnummer – far	9 930 486	9 675 936
Barns ordningsnummer – mor	10 290 180	10 026 778

Följande uppgifter om föräldrar tas inte med från RTB:

- Ca 76 000 fäder med ofullständigt personnummer, drygt 50 000 av dessa har bara 0 i personnummer, vilket till exempel kan bero på att ingen person har registrerats som far eller att fadern aldrig varit folkbokförd i Sverige och därmed inte har något personnummer
- Ca 200 fäder är yngre än 14 år vid indexpersonens födelse
- Ca 500 fäder är äldre än 80 år vid indexpersonens födelse
- Ca 36 000 mödrar med ofullständiga personnummer, drygt 26 000 av dessa har bara 0 i personnummer
- Ca 170 mödrar är yngre än 13 år vid indexpersonens födelse
- Ca 400 mödrar är äldre än 60 år vid indexpersonens födelse
- När det finns mer än en uppgift om personnummer på far respektive mor väljs i första hand personnummer på den som är folkbokförd.

Följande uppgifter om föräldrar tas inte med från Personaktsmaterialet:

- Ca 10 fäder och ca 10 mödrar tas inte med från personaktsmaterialet då de har inkorrekta personnummer eller för unga eller för gamla vid indexpersonens födelse.

F3.2 Avvikelser från utformningen

Inga påtagliga avvikelser har gjorts från utformningen.

Det statistiska registrets kvalitet

K1 Relevans

K1.1 Ändamål och informationsbehov

K1.1.1 Registrets ändamål

Flergenerationsregistrets huvudsakliga användningsområde är inom forskning där registret används för att komplettera med information om urvalpersoners släktingar och att använda släktingars personnummer för att hämta uppgifter från andra register på SCB eller andra källor.

Registret används även inom SCB för statistik och analys inom olika områden, i huvudsak inom områdena befolkning och demografi.

K1.1.2 Registeranvändares informationsbehov

Från Flergenerationsregistret kan användare få tillgång till identiteter på släktingar, vilket möjliggör insamling av uppgifter från andra registerhållare. Detta förekommer främst inom forskning med fall-kontroll eller kohort-design inom flera discipliner.

K1.2 Registrets innehåll

Objekttypen är person och kallas för indexpersoner. För att ingå i Flergenerationsregistret 2022 krävs att indexpersonen är född mellan 1 januari 1932 och 31 december år 2022. Dessutom måste indexpersonen ha varit folkbokförd i Sverige någon gång mellan 1 januari 1961 och 31 december år 2022. Dessa indexpersoner utgör målpopulationen. För indexpersonerna ingår uppgifter om biologiska föräldrar och adoptivföräldrar för de som är adopterade av en eller flera adoptivföräldrar.

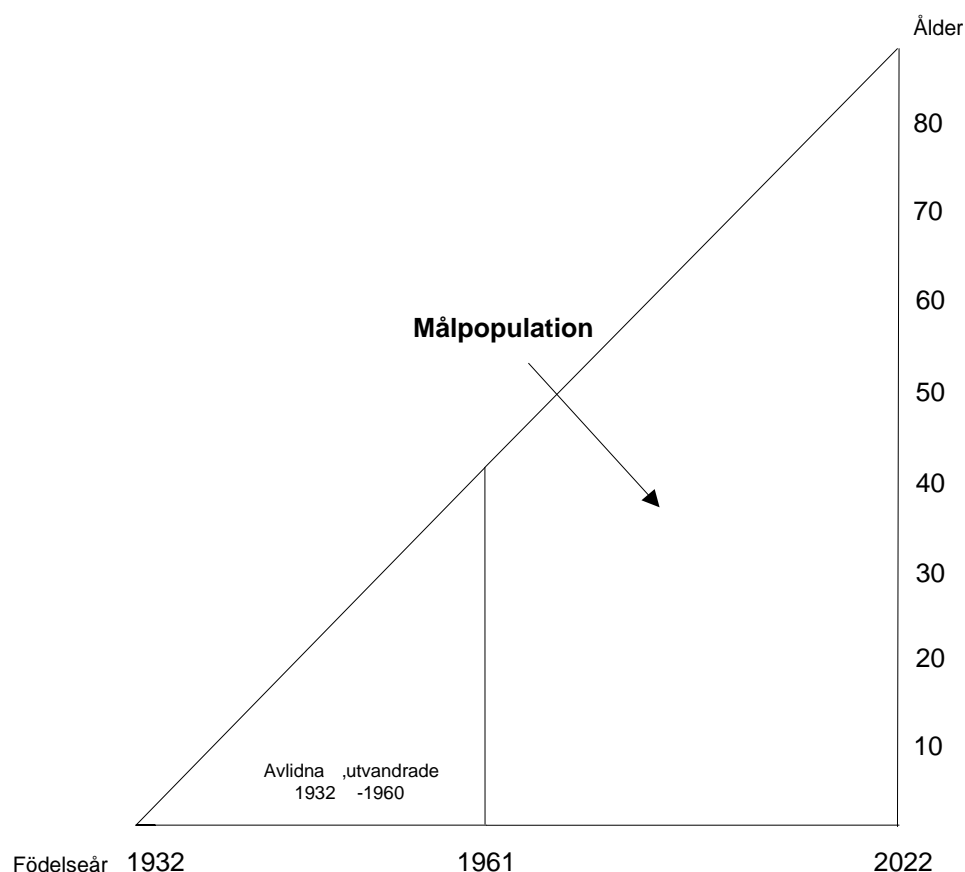
K1.2.1 Objekt och population

Objekttypen är person och kallas för indexpersoner. Målobjekten i Flergenerationsregistret utgörs av personer som är födda mellan 1:a januari 1932 och 31 december 2022 som varit folkbokförda i Sverige någon gång mellan 1:a januari 1961 och 31 december 2022.

Andras intresseobjekt och intressepopulation kan vara personer som bott i Sverige men aldrig varit folkbokförda, dessa ingår dock inte i registret som indexpersoner. Andra intressepopulationer kan vara personer som är födda före 1932, eller personer som är födda 1932 eller senare, men som inte varit folkbokförda någon gång sedan 1961, inte heller dessa ingår i registret som indexpersoner.

I diagram 1 illustreras populationen i Flergenerationsregistret i form av ett s.k. Lexis-diagram.

Diagram 1
Målpopulation i Flergenerationsregistret



K1.2.2 Variabler

Målvariablerna föräldrars personnummer i Flergenerationsregistret är personnummer på de personer som registrerats som föräldrar i folkbokföringen. Denna definition kan skilja sig från intressevariabeln biologisk förälder i till exempel medicinsk forskning där man önskar studera ärftlighet och där fokus ligger på genetiken. SCB har inte gjort någon skattning av hur stor andel av uppgifter om föräldrar i folkbokföringen som inte överensstämmer med de biologiska föräldrarna.

På <https://metadata.scb.se/mikrodataregister.aspx> finns mer information om definition, referenstid och härledning för varje variabel.

Flergenerationsregistret innehåller följande variabler:

- Indexpersonens personnummer
- Indexpersonens kön
- Indexpersonens födelseland
- Biologisk fars personnummer
- Biologisk fars födelsetid

- Biologisk fars födelseland
- Biologisk mors personnummer
- Biologisk mors födelsetid
- Biologisk mors födelseland
- Källkod indexpersonens födelseland
- Källkod biologisk fars personnummer
- Källkod biologisk fars födelsetid
- Källkod biologisk fars födelseland
- Källkod biologisk mors personnummer
- Källkod biologisk mors födelsetid
- Källkod biologisk mors födelseland
- Barnets ordningsnummer - mor
- Barnets ordningsnummer - far
- Antal barn - mor
- Antal barn - far
- Adoptivfars personnummer
- Adoptivfars födelsetid
- Adoptivfars födelselandnamn
- Adoptivmors personnummer
- Adoptivmors födelsetid
- Adoptivmors födelselandnamn
- Invandringsdatum
- Datum för adoptionen – adoptivfar
- Datum när adoptionen upphörde – adoptivfar
- Datum för adoptionen – adoptivmor
- Datum när adoptionen upphörde – adoptivmor
- Källkod adopterad indexpersons personnummer
- Källkod adopterad indexpersons födelselandnamn
- Källkod adoptivfars personnummer
- Källkod adoptivfars födelsetid
- Källkod adoptivfars födelselandnamn
- Källkod adoptivmors personnummer
- Källkod adoptivmors födelsetid
- Källkod adoptivmors födelselandnamn
- Källkod invandringsdatum
- Källkod datum för adoptionen – adoptivfar
- Källkod datum när adoptionen upphörde – adoptivfar
- Källkod datum för adoptionen – adoptivmor
- Källkod datum när adoptionen upphörde – adoptivfar
- Markering för återanvänt personnummer – indexperson
- Markering för återanvänt personnummer – biologisk far
- Markering för återanvänt personnummer – biologisk mor

Personnumret är en enhetlig identitetsbeteckning för fysiska personer. Personnumret i sin nuvarande utformning tillkom år 1967 men redan 1947 infördes ett system med födelsetid och tresiffrigt födelsenummer. Kontrollsiffran, som infördes 1967, räknades ut maskinellt med ledning av födelsetiden (sex siffror) och födelsenumret (tre siffror) och läggs till födelsenumret som en fjärde siffra (kontrollciffror). För beräkning av kontrollsiffran användes den s.k. modulus-10-metoden.

En förutsättning för att uppgift om föräldrarnas personnummer ska finnas är att föräldern har varit folkbokförd någon gång sedan 1947 då personnummer infördes.

Kön härleds från tredje siffran i födelsenumret som ingår som en del i personnumret.

Födelsetid består av år, månad och dag. För föräldrar kan uppgift om födelsetid finnas utan att det finns ett komplett personnummer. Till exempel kan det finnas uppgift om födelsetid för föräldrar som aldrig har varit folkbokförda i Sverige. Det kan också finnas uppgift om födelsetid för förälder som har varit folkbokförd men som dog eller emigrerade före 1947. Det finns också föräldrar med personnummer där de fyra sista siffrorna ej är korrekta men där födelsetiden ändå finns registrerad.

Födelselandnamn anger födelselandets benämning och hänförs till förhållandena vid födelsetidpunkten. Fram till år 1947 räknades alla personer som fötts i utlandet som utrikes födda. Under perioden 1947–2013 registrerades barn som fötts utomlands som född i Sverige om modern vid barnets födelse var folkbokförd i Sverige. Från den 1 januari 2014 gäller som en huvudregel att barn som föds i utlandet till en folkbokförd mor i fortsättningen inte ska folkbokföras från födelsen. Bakgrunden till bestämmelsen är i första hand hänsyn till folkbokföringens uppgift att redovisa personer som är bosatta i landet. Folkbokföring sker i stället först om barnet flyttar in till Sverige och då uppfyller kraven för folkbokföring. För barn som är födda före den 1 januari 2014 gäller fortfarande äldre bestämmelser även om anmälan kommer in till Skatteverket därefter. Skatteverket kan folkbokföra ett barn som är fött i utlandet från födelsen i följande två situationer:

- Om barnets förälder är utsänd i svenska statens tjänst och folkbokförd i Sverige med stöd av 14 § FOL.
- Om det finns synnerliga skäl enligt 2 § andra stycket 3 FOL.

Barn födda i Sverige av icke folkbokförd mor, kan ha födelseland Sverige. Detta gäller fram till 1997.

Biologisk mor: Den kvinna som föder ett barn anses som barnets mor, det kallas moderskapspresumtion. Särskilda regler gäller för moderskap för personer som får barn efter att ha ändrat könstillhörighet. Om barnets mor är gift, registrerad partner eller sambo med en annan kvinna ingår inte denna andra kvinna som biologisk förälder i Flergenerationsregistret.

Biologisk far fastställs på följande sätt: Om modern är gift/nybliven änka vid barnets födelse anses maken vara far till barnet, det kallas faderskapspresumtion. I övriga fall måste faderskapet fastställas genom bekräftelse hos socialnämnden i den kommun där barnet är folkbokfört eller genom en dom från domstolen och inrapporteras då senare och ej i samband med födelsen. Fastställande av faderskap för ett barn som fötts av en surrogatmor beror på omständigheterna vid barnets födelse och styrande lagstiftning.

Adoptivföräldrar: I Sverige är det tingsrätten som beslutar om adoptioner. När ett adoptionsbeslut har fått laga kraft, det vill säga att domen inte längre kan överklagas, skickar tingsrätten ett meddelande till Skatteverket. Skatteverket registrerar adoptionen i folkbokföringen för barnet, adoptivföräldrarna och de biologiska föräldrarna. En adoption som har genomförts utomlands kan under vissa förutsättningar erkännas i Sverige. Vilka förutsättningar som gäller beror bland annat på i vilket land som adoptionen har genomförts. Skatteverket bedömer om det utländska adoptionsbeslutet kan registreras i folkbokföringen.

Källkoden ger information om uppgiften är hämtad från RTB, personakterna eller SCB:s register över födda. När det gäller indexpersonens eller föräldrarnas födelseland kan uppgiften även ha FoB som källkod.

Barnets ordningsnummer anger barnets ordningsnummer bland biologiska barn inom registret till den biologiska modern respektive fadern. Variabeln är härledd. Personer i tvilling- eller andra flerbarnsfödslar med samma födelsedatum har slumpmässiga ordningsnummer då klockslag för födelsen inte ingår i registret.

För indexpersoner med svenskfödda föräldrar födda 1915 eller senare är ordningsnumret av god kvalitet, d.v.s. så gott som alla indexpersoner i syskonskaran ingår i registret. Man bör dock observera att syskon som inte har varit folkbokförda någon gång sedan 1961 saknas helt och syskon som har avlidit 1961–1997 ofta saknar uppgift om föräldrar. I samband med kompletteringen av de indexpersoner som avlidit 1961–1967 fick fler personer uppgifter om föräldrar. Om föräldrarna är födda före 1910 bör man inte använda Flergenerationsregistret för att härleda syskonskaror.

För indexpersoner med utrikes födda föräldrar är ordningsnumret av sämre kvalitet. Indexpersoner som har invandrat i vuxen ålder saknar relationer till sina föräldrar och saknar ordningsnummer. Indexpersoner som har invandrat före 18 års ålder eller som är födda i Sverige har oftast uppgift om föräldrar samt ordningsnummer. Detta medför att syskonskaror kan härledas. I dessa fall ingår endast syskon som har varit folkbokförda någon gång sedan 1961 i Sverige och som vid invandringen var yngre än 18 år eller som är födda i Sverige.

När man använder barnets ordningsnummer eller härleder syskonskaror för indexpersoner med utrikes födda föräldrar måste man alltid beakta att man rör sig med ett material med större felkällor än vad som gäller för indexpersoner med svenskfödda föräldrar. Om föräldern är under 20 år vid invandringen bör uppgifterna ha stor tillförlitlighet.

Antal barn anger antal biologiska barn i registret per mor respektive per far. Variabeln är härledd. I övrigt se kommentarer angående variabeln Barnets ordningsnummer.

Invandringsdatum anger datum för första invandring för de adopterade indexpersoner som är födda utomlands.

Datum för när adoptionen började och eventuellt upphörde för adoptivmor respektive adoptivfar finns huvudsakligen fr.o.m. 1991.

Markering för återanvänt personnummer finns för de personnummer som misstänks vara återanvända. För mer detaljerad beskrivning se F2.5.5, K2.2.5 och Tabell 6 i bilaga 1.

K1.2.3 Referenstider

Registret avser perioden 1961-01-01 - 2022-12-31. I registret ingår uppgifter som avser perioden och som inkommit från Skatteverket t.o.m. den 31 januari året efter referenstidens slutdatum.

K2 Tillförlitlighet

K2.1 Tillförlitlighet totalt

RTB och Flergenerationsregistrets kvalitet bestäms huvudsakligen av de administrativa system som registret bygger på. Äldre data administrerades av pastorsämbetena. Sedan 1991 är det Skatteverket som samlar in, mäter och registrerar uppgifterna. I nutid används folkbokföringsuppgifter brett i samhället och då ökar chansen för att fel upptäcks och rättas. Vissa myndigheter har enligt lag skyldighet att återrapportera fel i folkbokföringen till Skatteverket. De senaste åren har Skatteverket prioriterat arbetet med att förbättra kunskapen om kvaliteten i folkbokföringsregistret. SCB har tillsammans med Skatteverket utarbetat en metod för att bland annat mäta övertäckning respektive undertäckning. Antalet personer som tillhör övertäckningen, vilken inte påverkar Flergenerationsregistret, bedöms vara cirka 74 500, och undertäckningen cirka 17 500 personer. För RTB har kontrollundersökningar gjorts där man jämfört uppgifterna i RTB med Skatteverkets folkbokföringsdatabas. Dessa visar på att innehållet i folkbokföringen och RTB överensstämmer i mycket hög grad. Den sammantagna bedömningen av RTB är att den totala tillförlitligheten är god.

I princip alla personer födda 1932 eller senare som har varit folkbokförda i Sverige någon gång sedan 1961 ingår i Flergenerationsregistret som indexpersoner. Om det finns uppgift om föräldrar beror på främst på om personen är född i Sverige eller ej, födelseår, dödsår samt om föräldrarna varit folkbokförda i Sverige. Det här innebär att tillförlitligheten för statistiken är hög för personer födda i Sverige men att det förekommer osäkerhet kring personer födda i andra länder.

Personer som avlidit eller emigrerat uppdateras inte med nya uppgifter från folkbokföringen i RTB.

K2.2 Osäkerhetskällor

K2.2.1 Täckning

Eftersom målpopulationen är definierad som de som varit folkbokförda under perioden och det förekommer väldigt få registerfel kopplat till det är övertäckningen i stort sett obefintlig. I princip alla personer födda 1932 eller senare som har varit folkbokförda i Sverige någon gång sedan 1961 ingår i Flergenerationsregistret som indexpersoner. Om det finns uppgift om föräldrar beror på främst på om personen är född i Sverige eller ej, födelseår, dödsår samt om föräldrarna varit folkbokförda i Sverige.

Den undertäckning som påverkar Registret över totalbefolkningen på grund av försenad rapportering av uppgifter från Skatteverket påverkar även Flergenerationsregistret. Sen rapportering av födda och invandrade efter bryttidpunkten senaste året utgör undertäckning. Sent rapporterade nyfödda ger upphov till mycket små problem tack vare de snabba rapporteringsrutinerna. För nyfödda uppskattas undertäckningen vara under 0,1 procent av 0-åringarna. Personer som invandrar till Sverige blir registrerade som invandrade vid den tidpunkt då de folkbokförs. I vissa fall kan det gå en relativt lång tid mellan ankomsten till Sverige och folkbokföringstidpunkten. Under perioder med stor invandring tenderar de administrativa handläggningstiderna hos Skatteverket att öka. För 4–5 år sedan ökade handläggningstiderna kraftigt, trots att invandringen minskat. Bland annat påverkade hemarbete och restriktioner på grund av Covid-19 väntetiden, men även före pandemin fanns problem med längre handläggningstider. Under 2022 inkom drygt 8 200 invandringar som avsåg 2021, vilket på årsbasis utgör drygt 9 % av det totala antalet invandringar under 2021. Detta är en minskning jämfört med året innan och beror på att Skatteverket prioriterar att förkorta handläggningstiderna. De flesta personer som utgör undertäckningen under senaste året ingår dock i framställningen av Flergenerationsregistret nästkommande år.

Uppgifter ur folkbokföringen som används sällan i samhället, till exempel uppgifter om adopterade, kan antas ha något lägre tillförlitlighet än variabler som används frekvent av många myndigheter.

K2.2.2 Mätning

RTB:

Uppgifterna i RTB hämtas nästan uteslutande från Skatteverket. Primärt är det folkbokföringen på Skatteverket som samlar in och registrerar uppgifterna. Registrets kvalitet bestäms därför huvudsakligen av kvaliteten i Skatteverkets administrativa system och register. Eftersom en stor del av rapporteringen till folkbokföringssystemet sköts av barnmorskor, vigsselförrättare, domstolar eller läkare där rapporteringen är en del av arbetsuppgifterna kan man utgå från att sådana uppgifter rapporteras skyndsamt och med små mätfel.

Registrets kvalitet bestäms huvudsakligen av de administrativa system som registret bygger på samt hur dessa har fungerat över tid. Folkbokföringen överfördes från pastorsämbetena till de lokala skattekontoren 1991. I samband med omorganisationen dataregistrerade dåvarande Riksskatteverket samtliga personakter för de personer som var folkbokförda 30 juni 1991. Personakter för avlidna 1947 – 30 juni 1991 dataregistrerades inte. När det gäller personer som har utvandrat under samma tidsperiod har Riksskatteverket dataregistrerat personakter för de personer som är födda 1920 eller senare.

Omorganisationen medförde ett helt nytt IT-system för folkbokföring. I det nya systemet, som omfattar registrering och lagring av data, infördes också en del nya uppgifter till exempel uppgifter om föräldrar och barn.

I samband med denna omorganisation och massregistrering av uppgifter på Skatteverket kring 1991 kan felregistreringar av uppgifter om föräldrars personnummer ha förekommit. Felaktiga uppgifter kan sedan upptäckas löpande, till exempel i samband med bouppteckningar och Skatteverket kan då avisera rätt uppgifter om föräldrar till RTB.

Sett till hela Flergenerationsregistret kan man säga att mätfelen är försumbara, men beroende på vilken population man är intresserad av kan vissa typer av mätfel vara allvarliga, till exempel om man bara är intresserad av föräldrar till barn födda okt-dec senaste året, då uppgifter om far i hög grad inte hunnit inkomma för barn till ogifta mödrar.

Äldre folkbokföringsmaterial

För att kunna göra kopplingar mellan indexpersoner och deras föräldrar har följande källor använts:

- Personakter
- SCB:s register över födda

Personakterna: I folkbokföringen vid pastorsämbetena fördes innan 1 juli 1991 personakter med uppgifter om befolkningen (se bilaga 3). Personakterna innehåller bl.a. kopplingar mellan barn och föräldrar. Personakterna upprättades för alla personer som var folkbokförda i Sverige 1947 av pastorsämbetena. Därefter upprättades det en personakt för de personer som föddes eller immigrerade fram till 30 juni 1991.

Under 1999 påbörjades diskussioner med Karolinska Institutet kring möjligheterna att komplettera och utvidga Flergenerationsregistret. Med komplettering avses att variabler där uppgift saknas i Flergenerationsregistret kompletteras. Utvidgning innebär att registerpopulationen utökas med ytterligare indexpersoner födda före 1932 eller folkbokförda före 1961.

Under år 2002 startade arbetet med att komplettera Flergenerationsregistret. Det är främst biologiska föräldrars personnummer som har varit intressanta att komplettera men även variabeln födelseland för både föräldrar och indexpersoner har kompletterats i de fall det har varit möjligt.

Kompletteringsarbetet har varit koncentrerat till de indexpersoner som avlidit före 1 juli 1991. Anledningen till denna avgränsning är att i samband med att folkbokföringen övergick från pastorsämbetena till Riksskatteverket, dataregistrerades samtliga personakter för de personer som var folkbokförda 30 juni 1991. Dessutom dataregistrerades personakter för personer födda 1920 eller senare och som emigrerade mellan 1947 och 30 juni 1991. Detta medför att en stor del av de indexpersoner som har avlidit mellan 1961–30 juni 1991 saknar uppgift om föräldrar p.g.a. att de avlidnas personakter ej har dataregistrerats.

Arbetet påbörjades under år 2002 och avslutades den 31 december år 2004. I samband med att Flergenerationsregistret framställdes i mars 2005 avslutades kompletteringsarbetet av registret.

Kompletteringsarbetet via personakter var inriktat på de personer som har avlidit 1961–1967 och som var födda under perioden 1932–1967. Förutom de relationer som skapats mellan de avlidna indexpersonerna och deras föräldrar skapades även relationer mellan de avlidna och deras barn. Det medför att även de avlidnas barn kompletterades i de fall som de saknade uppgift om biologiska föräldrar i Flergenerationsregistret.

Även personakter för de som avlidit mellan 1947 och 1960 dataregistrerades. Dessa personer ingår inte i Flergenerationsregistrets population men det kan finnas uppgifter på deras personakt som kan kopplas till någon redan befintlig indexperson i registret. Uppgifterna från personakterna för de avlidna mellan 1947–1960 sparas för att användas i en eventuell utvidgning av populationen.

För mer information om skanning och dataregistrering av personakterna se Bakgrundsfakta till Befolknings Välfärdsstatistik 2005 ”Datafångst av personakter för komplettering av Flergenerationsregistret”.

SCB:s register över födda: Mellan 1961 och 1967 kodades och registrerades inkomna uppgifter om födelser på SCB. Uppgifterna hämtades från s.k. plåtregister hos Länsbyråerna för folkbokföring. Avtryckskort av plåtregistret skickades till SCB där det granskades och kodades. Därefter överfördes uppgifterna till magnetband. Därefter har SCB årligen framställt register över födda med uppgifter från pastorsämbetena och de lokala skattekontoren. Registret över födda innehåller uppgifter om bland annat föräldrar för de personer som har fötts under perioden 1961–1997. Registerkompletteringen berör framför allt de indexpersoner som avled 1968–1991 och föddes 1961–1991.

I SCB:s register över födda finns uppgift om den biologiska modern och i de fall modern var gift vid barnets födelse även uppgift om maken då denne vid födelsen enligt faderskapspresumtionen antas vara fadern.

Dessa register används i framställningen av Flergenerationsregistret för att inhämta uppgifter om föräldrar när dessa saknas sedan framställandet av Flergenerationsregistret 2002.

K2.2.3 Bortfall

Om det finns uppgift om föräldrar beror på främst på om personen är född i Sverige eller ej, födelseår, dödsår samt om föräldrarna varit folkbokförda i Sverige.

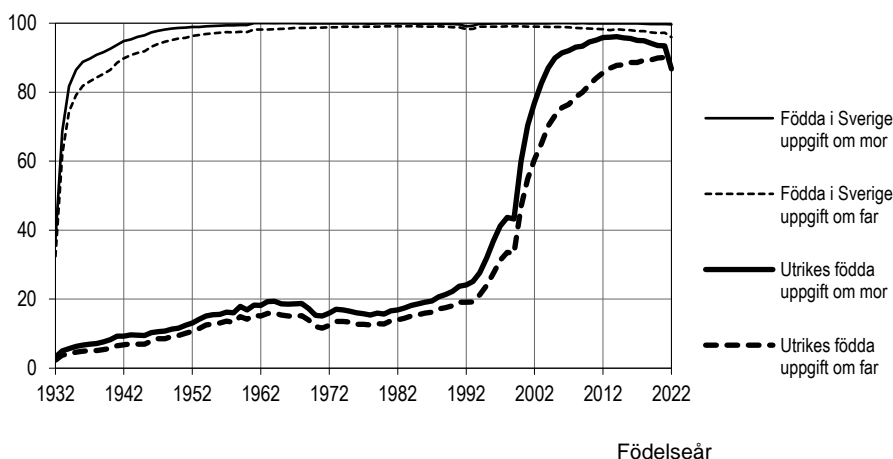
Nedan redovisas det partiella bortfallet för de mest använda variablerna. Det är viktigt att beakta partiellt bortfall och hur det påverkar olika grupper, till exempel utrikes födda, har ett partiellt bortfall vad gäller personnummer på föräldrar som är omfattande och känt.

Biologiska föräldrar

Andelen indexpersoner som har uppgift om biologiska föräldrars personnummer skiljer sig mycket mellan grupperna födda i Sverige och utrikes födda (se diagram 2 och tabell 1 i Bilaga 1).

Diagram 2
Andel indexpersoner med uppgifter om föräldrar

Procent



Andelen indexpersoner som har uppgift om föräldrars personnummer skiljer sig även åt mellan andra delpopulationer (se tabell 2 nedan).

Tabell 2
Andel indexpersoner med personnummer för mor respektive far

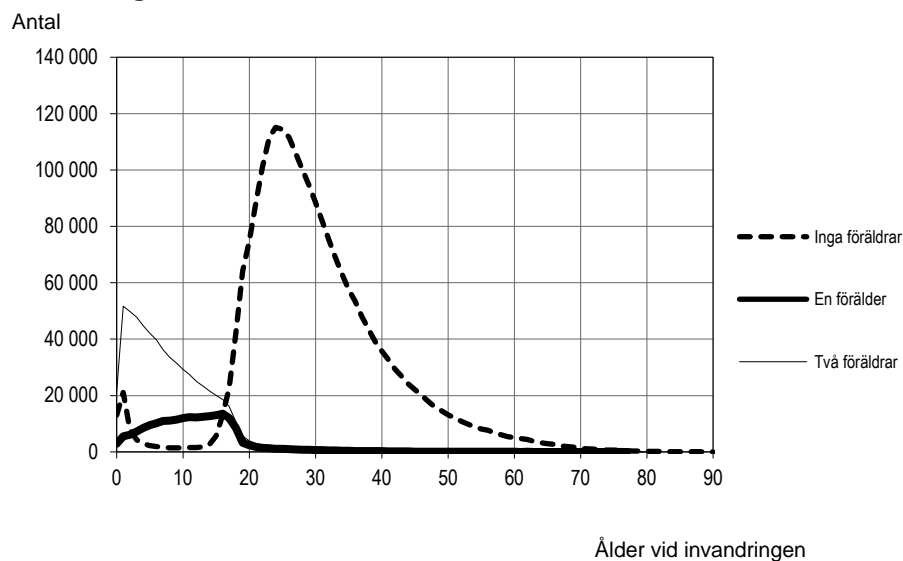
Indexpersoner	Andel med personnummer för mor (procent)	Andel med personnummer för far (procent)
Födda i Sverige	98	96
Födda i Sverige 1950 el senare	100	98
Utrikes födda	26	22
Födda i Sverige, avlidna 1961–2022	87	80
Utrikes födda, avlidna 1961–2022	16	12
Samtliga	80	77

Om uppgift om föräldrar finns för de utrikes födda påverkas av vid vilken ålder man kom till Sverige och om man kom ensam eller tillsammans med sina föräldrar.

För utrikes födda personer som invandrar i vuxen ålder registreras relationen förälder-barn bara om den är styrkt genom till exempel födelseattest. Utlandsadopterade barn saknar oftast uppgift om biologiska föräldrar i Flergenerationsregistret p.g.a. att de invandrat till Sverige utan sina biologiska föräldrar.

I diagram 3 åskådliggörs sambandet mellan ålder vid invandring och om man har uppgift om föräldrar eller ej.

Diagram 3 Antal indexpersoner med uppgifter om 0, 1 eller 2 föräldrar fördelade efter ålder vid invandringen



I tabell 3 nedan redovisas hur många generationer bakåt varje indexperson kan följas maximalt. För 19 procent av indexpersonerna finns inga uppgifter om tidigare generationer p.g.a. att de inte har uppgift om någon förälder i Flergenerationsregistret. 32 procent av indexpersonerna har uppgift om minst en förälder i Flergenerationsregistret, men saknar uppgifter om mor och farföräldrar. 7 383 indexpersoner har uppgift om minst en person fem generationer tillbaka. De indexpersoner som kan följas i fem generationer är födda 2006 eller senare. För mer detaljerad information se tabellbilagan, tabell 12.

Tabell 3
Antal tidigare generationer som kan följas maximalt per indexperson

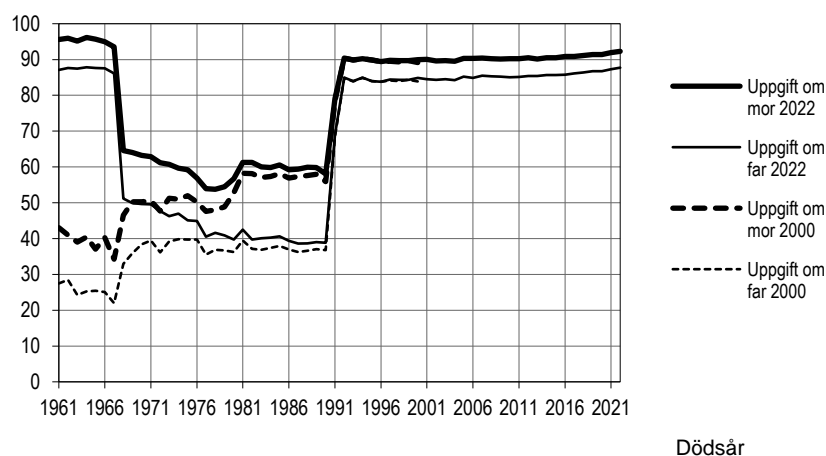
Antal generationer	Indexpersoner	
	Antal	Andel (procent)
0	2 481 028	19
1	4 107 086	32
2	3 008 869	23
3	2 501 604	20
4	739 836	6
5	7 383	0
Totalt	12 845 806	100

Avlidna

I diagram 4 visas andelen avlidna indexpersoner med uppgift om föräldrar och hur andelen med uppgift om föräldrar ökat genom kompletteringar från personakter och SCB:s register över födda.

Diagram 4
Avlidna 1961–2022 födda i Sverige. Andel med uppgift om föräldrar före och efter komplettering

Procent



I diagram 4 syns tydligt att andelen indexpersoner med uppgift om föräldrar ökar för de som har avlidit efter 1991. Anledning är att folkbokföringen omorganiserades 1 juli 1991 och i samband med det dataregistrerades personakterna för de som var folkbokförda 1 juli 1991. För de indexpersoner som har avlidit 1980 eller senare togs vissa basuppgifter med för personen när Riksskatteverket gjorde sin grundläggning i samband med folkbokföringens omorganisation. Detta förklarar varför indexpersoner som avlidit 1980 eller senare har något större andel med uppgift om föräldrar.

I tabellerna 11A och 11B i bilaga 1 redovisas resultatet av kompletteringen från personakterna och SCB:s register över födda för de indexpersoner som har avlidit mellan 1961–2022.

För de indexpersoner som saknar uppgift om föräldrar går det att hämta uppgifter från Folk- och bostadsräkningarna om s.k. FoB-föräldrar. Observera att det inte är några säkerställda biologiska relationer mellan barn och föräldrar som finns i Folk- och bostadsräkningarna. För mer information om FoB-föräldrar se avsnitt "FoB-föräldrar".

I tabell 4, nedan, redovisas antal uppgifter fördelade efter respektive källa. Totalt innehåller Flergenerationsregistret drygt 12 miljoner indexpersoner.

Tabell 4
Antal uppgifter per källa

Variabler	Källa				Uppgift saknas
	RTB	Pakt	Födda	FoB	
Födelseland–indexperson	12 765 851	11 990	9 835	2 121	56 009
Födelseland–far	9 805 823	4 859	16	7 395	3 027 713
Födelseland–mor	10 215 131	3 754	736	4 235	2 621 950
Födelseid–far	10 177 129	18 360	10 945		2 639 372
Födelseid–mor	10 358 391	15 625	11 698		2 460 092
Personnummer–far	9 900 759	17 330	12 397		2 915 320
Personnummer–mor	10 262 891	15 222	12 067		2 555 626
Totalt	73 485 975	87 140	57 694	13 751	16 276 082

Uppgifterna från personakterna har genererat ca 87 000 nya uppgifter. Från SCB:s register över födda har ca 58 000 uppgifter använts. Registerkompletteringen från SCB:s register över födda omfattar framför allt de indexpersoner som har avlidit 1968–1991 och som är födda 1961–1991. Knappt 14 000 uppgifter om födelseland har hämtats från FoB.

Totalt är det ca 39 000 indexpersoner som genom komplettering från personakterna och SCB:s register över födda har fått uppgift om mors och/eller fars personnummer. Av dessa har ca 21 000 indexpersoner kompletterats med uppgifter om någon eller båda föräldrarnas personnummer från personakterna. Motsvarande siffra för de indexpersoner som uppdaterats om någon eller båda föräldrarnas personnummer från SCB:s register över födda är ca 18 000.

Nedan visas statistik över hur uppgifterna i Flergenerationsregistret 2022 fördelar sig för indexpersonerna.

Antal indexpersoner som har samtliga uppgifter	9 700 485
därav – alla uppgifter kommer från RTB	9 646 623
– alla uppgifter kommer från personakterna	100
Antal indexpersoner utan någon uppgift	45 882

Eftersom SCB:s register över födda saknar uppgift om fars födelseland finns det inte några indexpersoner som har samtliga uppgifter hämtade från SCB:s register över födda.

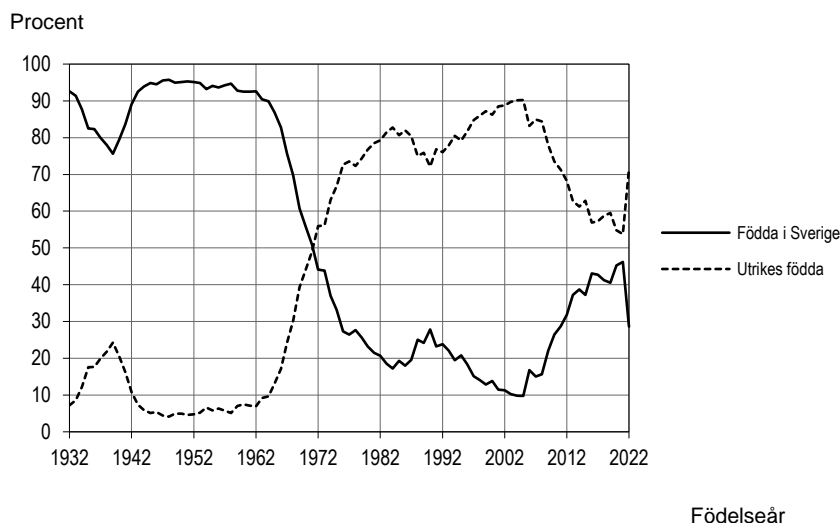
Adoptioner

Med adopterad avses personer som har minst en adoptivförälder.

Antalet adopterade indexpersoner i Flergenerationsregistret är ca 170 000. Av dessa är 61 procent födda i Sverige.

Antalet adopterade unga personer är mycket litet. Totalt är 14 indexpersoner födda 2022 adopterade, varav 4 av dem är födda i Sverige.

Diagram 5
Andel adopterade indexpersoner efter födelseland och födelseår



Uppgift om tidpunkt för adoption finns fr.o.m. 1991. För utrikes födda personer kan adoptionsår skattas med hjälp av uppgift om första invandringsår.

I bilaga 2, tabell 14–16, finns uppgifter om adopterade indexpersoner och adoptivföräldrar.

Födelseland

Variabeln har ett litet partiellt bortfall. Ca 60 000 (0,4%) personer har okänt födelseland

K2.2.4 Bearbetningar

Då uppgifterna registreras och bearbetas inom folkbokföringen på Skatteverket genomförs både manuella och maskinella kontroller som kan ge upphov till rättelser och korrigeringar. När uppgifterna sedan aviserats till SCB granskas de i de olika skeden av bearbetningar som görs innan de godkänns för inläggning i RTB:s slutliga observationsregister. Granskningsregler är framtagna i samarbete med enheten för befolkningsstatistik och granskningen loggas och sparas i SQL-tabeller.

Framställningen av Flergenerationsregistret sker mestadels i form av färdiga script med bara få manuella moment, bland annat för att minska risken för att fel ska uppstå i bearbetningarna.

I framställningen av Flergenerationsregistret finns en risk att korrekta uppgifter om föräldrar har valts bort i med att det i bearbetningarna ingår åldersgränser. I framställningen av Flergenerationsregistret 2022 raderades ca 700 fäder och 600 mödrar som var för unga eller för gamla vid indexpersonens födelse för att godkännas som förälder. Denna kontroll utförs utifrån antagandet att fler uppgifter är felaktiga än korrekta. Raderandet av dessa uppgifter om föräldrar innebär en obetydlig osäkerhet på helheten, men det innebär att registret inte är möjligt att använda för att studera de allra yngsta eller äldsta föräldrarna eller deras barn då dessa inte finns som föräldrar i registret.

K2.2.5 Modellantaganden

I RTB-systemet finns det ca 23 000 personnummer som misstänkts vara återanvända. Detta gäller främst personnummer för avlidna personer. Efter att personen har avlidit har den avlidnes personnummer återanvänts på så sätt att en annan person som har invandrat har tilldelats den avlidnes personnummer. Detta medför att kopplingen till föräldrarna i dessa fall blir osäker. För de personnummer som misstänks vara återanvända finns en markering i registret. I bilaga 1, tabell 6, redovisas en tabell med antal misstänkta återanvända personnummer fördelade efter födelseår på indexpersonen. Det är upp till användaren att bedöma om uppgifterna för sådana personer kan användas.

K2.3 Preliminärt register jämfört med slutligt

Endast slutligt observationsregister tas fram.

K3 Aktualitet och punktlighet

K3.1 Framställningstid

I framställningen av RTB inväntas aviseringar från Skatteverket som avser folkbokföringen den 31 december till 31 jan året efter. I februari påbörjas framställningen av Flergenerationsregistret, vilket tar drygt en månad. Det innebär att Flergenerationsregistret, samtliga varianter, är klara i början av mars, året efter referenstidens slutdatum.

K3.2 Frekvens

Flergenerationsregistret framställs årligen.

K3.3 Punktlighet

Framställningstiden för Flergenerationsregistret är ca 5 veckor.

Det finns inte något officiellt datum för när registret ska vara klart. Vanligtvis har årsversioner av registret varit klara att använda under mars månad efterföljande år. Registren avser kända förhållanden vid senaste årsskiftet.

K4 Tillgänglighet och tydlighet

K4.1 Tillgång till registret

Uppgifter ur Flergenerationsregistret kan lämnas ut för forskning och statistikändamål. Varje förfrågan till SCB om utlämnande av mikrodata sekretessprövas. SCB lyder under statistiksekretessen som återfinns i 24 kap 8 § Offentlighets- och sekretesslagen ([2009:400](#)). Vid automatiserad behandling av personuppgifter gäller även reglerna i dataskyddsförordningen.

Efter godkänd prövning kan forskare och utredare få tillgång till avidentifierade mikrodata för egna bearbetningar i till exempel MONA.

En skriftlig begäran om de uppgifter som önskas skickas till SCB. Mer information om hur man begär uppgifter samt beställningsblankett finns på SCB:s webbplats, www.scb.se. När uppgifterna ska användas i forskning ser SCB gärna att en projektbeskrivning bifogas. Om forskningsprojektet har prövats av en regional etikprövningsnämnd bör även ansökan och beslut bifogas. I de fall som uppgifterna kan lämnas ut lämnas en offert som innehåller en beskrivning av SCB:s åtagande, leveranstidpunkt och pris.

Endast senaste versionen av Flergenerationsregistret är relevant för nya uttag. Ett par äldre versioner sparas på SCB för eventuella felsökningar. Så länge registret finns vid SCB arkiveras inte registret vid Riksarkivet.

Flergenerationsregistret används också internt på SCB i framställning av den officiella statistiken.

K4.2 Informationsspridning

Interna användare på SCB informeras via mejl när registret är framställt.

K4.3 Dokumentation

Variabelförteckningar och datamängdsbeskrivningar återges i MetaPlus, som bland annat finns på www.scb.se.

Arbetet med produktion och utveckling av Flergenerationsregistret har resulterat i nedanstående publicerade rapporter.

- Bakgrundsfakta till Befolknings- och Vårdsstatistik 2001:5 "Flergenerationsregistret"
- Bakgrundsfakta till Befolknings- och Vårdsstatistik 2001:6 "Utredning om komplettering och utvidgning av Flergenerationsregistret"
- Bakgrundsfakta till Befolknings- och Vårdsstatistik 2002:1 "Komplettering av Flergenerationsregistret – resultat från provregistrering av personer över avlidna 1947–1967"

Bakgrundsfakta, som avser versionerna 2002–2016 finns publicerade med följande namn:

- Bakgrundsfakta till Befolknings- och Vårdsstatistik ÅÅÅÅ:x "Flergenerationsregistret ÅÅÅÅ – En beskrivning av innehåll och kvalitet"

Dokumentationen "Det statistiska registrets framställning och kvalitet" finns för versionerna 2019–2021.

K5 Jämförbarhet och sammanvändbarhet

K5.1 Jämförbarhet över tid

Flergenerationsregistret framställdes för första gången år 2000 och innehöll folkbokföringsuppgifter till och med 31/12 1999. Sedan dess har årliga register tagits fram och från och med Flergenerationsregistret version 2002 kompletteras uppgifterna från RTB med information från personer och SCB:s register över födda.

Antalet indexpersoner ökar för varje ny version av registret. Nyfödda och immigrerade personer bidrar till ökningen.

Vanligtvis ändras få personers uppgifter mellan två versioner av Flergenerationsregistret. Som exempel kan nämnas att ca 200 personer har i de två senaste versionerna av Flergenerationsregistret olika uppgifter om mors personnummer.

Uppgifterna i RTB-systemet från folkbokföringssystemet är beroende av de definitioner och regler som används där. Folkbokföringens innehåll har sedan 1968, då RTB-systemet skapades, till stora delar varit detsamma. I kapitel U5 Historik redovisas några viktiga förändringar som påverkat jämförbarheten över tid.

I den senaste versionen har några ändringar gjorts i framställningen av varianten "Personer med adoptivföräldrar".

- När det har funnits information från Skatteverket om mer än en adoptivmor respektive adoptivfar har det efter att folkbokförd valts före ej folkbokförd återstått dubletter där ingen har kunnat väljas. I årets framställning har nedanstående regler införts vilket har resulterat i att fler adopterade har fått uppgift om personnummer på adoptivmor respektive adoptivfar:
 - Om två adoptivmödrar respektive adoptivfäder har olika datum för adoption så väljs den som har varit adoptivmor respektive adoptivfar längst.
 - Om två adoptivmödrar respektive adoptivfäder har samma datum för adoption så väljs den äldsta som adoptivmor respektive adoptivfar.
- I framställningen av tidigare versioner har adoptioner av samkönade föräldrar hanterats felaktigt och personnummer på adoptivföräldrarna har inte ingått. I senaste versionen har detta justerats

och resulterat i att fler adopterade har uppgift om personnummer på adoptivmor respektive adoptivfar

Sammantaget har dessa justeringar i framställningen resulterat i att ca 90 adopterade har uppgift om personnummer på en adoptivmor och ca 150 har uppgift om personnummer på adoptivfar där sådana uppgifter saknades i tidigare versioner.

K5.2 Samanvändbarhet med andra register

Flergenerationsregistret är i första hand avsett för forskning och sam användning med andra register är i många fall nödvändig. Då Flergenerationsregistret innehåller personnummer kan det sam användas med i princip alla andra register som innehåller personnummer om det finns tillstånd. Registret används till exempel i medicinska studier där släktskap är av central betydelse. Exempel på register där bakgrundsinformation eller utfallsdata kan hämtas för studiepopulationen är Folk- och bostadsräkningarna, Socialstyrelsens cancerregister eller andra medicinska register.

Sam användning med andra register kan ske efter utlämnandeprövning av respektive myndighet i varje enskilt fall.

Jämförelse med föräldrar i Folk- och bostadsräkningarna

I Folk- och bostadsräkningarna 1960–1990 finns uppgifter om vilka personer som tillhör samma bostadshushåll, d.v.s. som bor i samma bostadslägenhet. Utifrån uppgifter om hushållsställning och civilstånd kan information om FoB-föräldrar och FoB-syskon/barn härledas. *Observera att i FoB är inte släktskapet eller det juridiska föräldraskapet fastställt vilket medför att inga biologiska relationer mellan barn/syskon och föräldrar kan redovisas.*

FoB-förälder är den vuxne mannen/kvinnan som tillhör samma bostadshushåll som barnet. Härledningarna sker med hjälp av följande variabler: hushållsställning, civilstånd och ålder. Definitionen på FoB-föräldrar/syskon skiljer sig något åt mellan de olika FoB-årgångarna.

Information om FoB-föräldrar kan användas där det är tillämpligt, till exempel i studier som avser arv kontra miljö.

En jämförelse har gjorts bland de som har uppgift om både biologisk förälder och FoB-förälder för att se i hur stor utsträckning FoB-förälder överensstämmer med biologisk förälder.

FoB-mor och biologisk mor överensstämmer för mellan 96 och 98 procent av indexpersonerna. Andelen indexpersoner där uppgift om FoB-far och biologisk far överensstämmer är något lägre, mellan 93 och 96 procent.

För de indexpersoner där uppgift om FoB-förälder och biologisk förälder inte överensstämmer har ytterligare analys gjorts för att se om det är mor- eller farförälder som är FoB-förälder. För mindre än 1 procent av indexpersonerna överensstämmer FoB-föräldrarna med mor- eller farförälder. Det finns skillnader beroende på indexpersonens ålder. Ju yngre indexperson desto vanligare att FoB-föräldern är en mor- eller farförälder.

Allmänna uppgifter

U1 Sekretess och personuppgiftsbehandling

I myndigheternas särskilda verksamhet för framställning av statistik gäller sekretess enligt 24 kap. 8 § offentlighets- och sekretesslagen ([2009:400](#)).

Vid behandling av personuppgifter, dvs. information som direkt eller indirekt kan hänföras till en person som är i livet, gäller lagen ([2001:99](#)) och förordningen ([2001:100](#)) om den officiella statistiken samt EU:s dataskyddsförordning ([2016/679](#)).

Avidentifierade mikrodata från Flergenerationsregistret kan lämnas ut till forskning och statistikändamål efter sekretessprövning om SCB bedömer att det finns stöd för att behandla uppgifterna.

U2 Bevarande och gallring

Bevarandebehov är under utredning.

U3 Uppgiftsskyldighet

Uppgiftsskyldighet föreligger enligt förordning om den officiella statistiken ([2001:100](#)), vilket innebär att myndigheter såsom Skatteverket ska lämna de uppgifter som behövs för framställning av statistiken.

U4 EU-reglering och internationell rapportering

Ingen EU-reglering finns för Flergenerationsregistret.

U5 Historik

Flergenerationsregistret har framställts årligen sedan 2000. Nedan beskrivs kortfattat några förändringar och händelser i bl.a. folkbokföringen som har betydelse för framställandet av registret samt för om uppgift om förälder finns eller ej.

Personnummer infördes i samband med att personakter upprättades för alla personer som var kyrkobokförda i Sverige 1947. I personakten registrerades föräldrar till personer som var 15 år eller yngre år 1947. Detta innebär att uppgifter om föräldrar huvudsakligen finns för de personer som är födda 1932 eller senare.

Arbetet med att upprätta personakter för de personer som var folkbokförda 1947 pågick under åren 1947–1948. Det innebär att indexpersoner som är födda 1932–1933 kan sakna uppgifter om föräldrarna på grund av att indexpersonen var över 15 år vid personaktens upprättande. Mellan 1947 – 30 juni 1991 upprättades personakter för de personer som föddes eller invandrade.

För att ingå i Flergenerationsregistret ska indexpersonen ha varit folkbokförd någon gång sedan 1961. Anledningen till att detta år har gjorts till startpunkt är att före 1961 finns i princip inte några befolkningsregister på ADB-media. SCB har sedan 1961 framställt register över födda i Sverige med uppgift om mor och mors make som används i framställningen av Flergenerationsregistret.

SCB har sedan 1968 framställt Registret över totalbefolkningen, byggd på rapporter från pastors-ämbetena som utgjorde den lokala folkbokföringsmyndigheten. I den datoriserade folkbokföringen ingick ej uppgifter om biologiska eller adoptivrelationer.

En omorganisation av folkbokföringen genomfördes 1 juli 1991. Omorganisationen innebar att den lokala folkbokföringen överfördes från pastorsämbetena till de lokala skattekontoren. I samband med omorganisationen dataregistrerade dåvarande Riksskatteverket samtliga personakter för de personer som var folkbokförda 30 juni 1991. Personakter för avlidna 1947 – 30 juni 1991 dataregistrerades inte. När det gäller personer som har utvandrat under samma tidsperiod har Riksskatteverket dataregistrerat personakter för de personer som är födda 1920 eller senare.

Omorganisationen medförde ett helt nytt IT-system för folkbokföring. I det nya systemet, som omfattar registrering och lagring av data, infördes också en del nya uppgifter till exempel uppgifter om föräldrar och barn.

Den 1 november 1997 gjorde SCB ett s.k. basuttag från Riksskatteverkets folkbokföringsregister omfattande samtliga då folkbokförda personer i Sverige. Basuttaget utgjorde sedan grund för det nya aviseringsystemet. Förändringarna i aviseringsrutinerna medförde en total omläggning av RTB-systemet. Det nya RTB-systemet togs i reguljär drift vid årsskiftet 1997/98. För mer information se

Bakgrundsfakta till Befolknings- och Vårldsstatistik 2002:2 ”Ett nytt system för Registret över totalbefolkningen – Fler möjligheter och bättre kvalitet”.

För att komplettera brister i uppgifter om relationer, som inte levererats i det ursprungliga s.k. basuttaget från 1997, gjordes ett särskilt kompletterande datauttag i början av år 2000. Uttaget avsåg uppgifter om biologiska föräldrar till avlidna och utvandrade personer. Vidare ingick barns relation till s.k. annan person än förälder eller vårdnadshavare. Efter regeringsbeslut erhöles också uppgifter om gällande och upphävda adoptioner med koppling mellan barn och adoptivförälder.

Uppgifter från detta basuttag och därefter dagliga aviseringar från Skatteverket samlas in till Registret över totalbefolkningen som utgör viktigaste källan för uppgifter i Flergenerationsregistret.

Uppgifter från ett register över personakter för personer födda 1932–1967 och som har avlidit under perioden 1947–1967 används i Flergenerationsregistret för att komplettera variabler där uppgift saknas.

Från och med den 1 juli 2005 får assisterad befruktning med donerade spermier utföras i svensk sjukvård också beträffande en kvinna som är registrerad partner/maka eller sambo med en annan kvinna. Partnern/makan eller sambon skall – tillsammans med den befruktade kvinnan – anses som förälder till det barn som föds. Personnummer för biologisk mor i Flergenerationsregistret avser den kvinna som fött barnet. Den andra kvinnan finns inte med som förälder i Flergenerationsregistret.

Den 1 januari 2014 ändrades folkbokföringslagen så att ett barn som föds utomlands ska i normalfallet folkbokföras först om det flyttar till Sverige och om kraven för folkbokföring då är uppfyllda. Är någon av föräldrarna utsända i svenska statens tjänst ska barnet folkbokföras från födelsen.

Uppgifter från folkbokföringen har genom tiderna bl.a. styrts av folkbokföringslagen (1991:481), folkbokföringsförordningen (1991:749), folkbokföringslagen (1967:198) och folkbokföringsförordningen från 1946. Uppgifter om föräldraskap och adoptioner styrs av Föräldrabalken (1949:381).

Sedan länge har faderskapspresumtion gällt enligt svensk lag, det vill säga att en man som är gift med en kvinna som föder barn förutsätts vara barnets far. Den 1 januari 2022 infördes regler om föräldraskapspresumtioner motsvarande faderskapspresumtionen även för gifta, kvinnliga par som är föräldrar och för gifta föräldrar där en eller båda har ändrat könstillhörighet. Detta är av mindre betydelse för Flergenerationsregistret, då det annars hade fastställts i en bekräftelse eller i en dom.

Se även

- Information om moderskap, faderskap och föräldraskap på Skatteverket på: <https://skatteverket.se/privat/folkbokforing/nyblivenforalder.4.18e1b10334ebe8bc80005647.html>
- Information om föräldraskap på Myndigheten för familjerätt och föräldraskapsstöd på <https://www.mfof.se/faderskap-och-foraldraskap.html>

U6 Kontaktuppgifter

Information om det statistiska registret	
Kontaktperson	Susanne Dahllöf och Anna Engström
Sektion	Individregistersektionen vid Registerenheten på Dataavdelningen
E-post	susanne.dahllof@scb.se , anna.engstrom@scb.se
Telefon	010-479 62 14, 010-479 67 48

Mikrodatautlämnande	
Kontaktperson	Freja Werke
Enhet	Mikrodatasektionen vid enheten för Uppdrag och extern service på Avdelningen för social statistik och analys
E-post	mikrodata@scb.se
Telefon	010 - 479 64 55

Statistikuppdrag	
Kontaktperson	Freja Werke
Enhet	Mikrodatasektionen vid enheten för Uppdrag och extern service på Avdelningen för social statistik och analys
E-post	mikrodata@scb.se
Telefon	010 - 479 64 55

Bilaga 1
Tabeller avseende indexpersoner och biologiska föräldrar

Tabell 1

Antal indexpersoner fördelade efter födelseår, uppgift om mor respektive far samt födelseland

Födelse- år	Antal index- personer	Uppgift om föräldrar				Uppgift om födelseland					
		Uppgift om mor		Uppgift om far		Födda i Sverige		Utrikes födda		Okänt födelseland	
		Antal	Andel	Antal	Andel	Antal	Andel	Antal	Andel	Antal	Andel
1932	98 703	30 935	0,31	26 830	0,27	81 583	0,83	15 929	0,16	1 191	0,01
1933	95 025	54 365	0,57	48 929	0,51	77 834	0,82	15 838	0,17	1 353	0,01
1934	96 895	64 729	0,67	58 742	0,61	77 975	0,80	17 405	0,18	1 515	0,02
1935	99 018	69 567	0,70	63 447	0,64	79 064	0,80	18 137	0,18	1 817	0,02
1936	103 006	74 318	0,72	68 264	0,66	82 256	0,80	18 764	0,18	1 986	0,02
1937	106 319	76 681	0,72	70 731	0,67	83 839	0,79	20 126	0,19	2 354	0,02
1938	111 277	81 127	0,73	74 911	0,67	87 567	0,79	21 002	0,19	2 708	0,02
1939	116 679	85 373	0,73	79 102	0,68	91 282	0,78	22 297	0,19	3 100	0,03
1940	115 757	85 324	0,74	79 245	0,68	90 074	0,78	22 415	0,19	3 268	0,03
1941	121 977	90 627	0,74	85 004	0,70	94 273	0,77	24 093	0,20	3 611	0,03
1942	134 750	105 344	0,78	99 300	0,74	108 816	0,81	22 857	0,17	3 077	0,02
1943	147 152	116 324	0,79	110 197	0,75	119 477	0,81	24 443	0,17	3 232	0,02
1944	155 968	124 913	0,80	118 422	0,76	127 513	0,82	25 522	0,16	2 933	0,02
1945	158 088	126 542	0,80	119 879	0,76	128 324	0,81	27 200	0,17	2 564	0,02
1946	160 356	126 817	0,79	120 746	0,75	126 837	0,79	31 112	0,19	2 407	0,02
1947	158 289	124 337	0,79	118 951	0,75	123 418	0,78	32 889	0,21	1 982	0,01
1948	156 628	123 041	0,79	117 975	0,75	121 489	0,78	33 439	0,21	1 700	0,01
1949	150 989	118 595	0,79	113 921	0,75	116 450	0,77	33 227	0,22	1 312	0,01
1950	145 268	113 479	0,78	109 347	0,75	110 989	0,76	33 161	0,23	1 118	0,01
1951	139 237	108 980	0,78	104 995	0,75	106 128	0,76	32 210	0,23	899	0,01
1952	139 875	109 714	0,78	106 151	0,76	106 420	0,76	32 764	0,23	691	0,00
1953	139 948	110 393	0,79	106 992	0,76	106 595	0,76	32 714	0,23	639	0,00
1954	136 766	106 517	0,78	103 313	0,76	101 993	0,75	34 253	0,25	520	0,00
1955	139 681	109 275	0,78	106 029	0,76	104 398	0,75	34 770	0,25	513	0,00
1956	141 344	110 441	0,78	107 288	0,76	105 219	0,74	35 599	0,25	526	0,00
1957	141 038	109 996	0,78	106 923	0,76	104 360	0,74	36 097	0,26	581	0,00
1958	139 473	108 864	0,78	105 707	0,76	103 252	0,74	35 608	0,26	613	0,00
1959	140 299	109 413	0,78	106 257	0,76	102 800	0,73	36 745	0,26	754	0,01
1960	141 029	107 446	0,76	104 234	0,74	100 425	0,71	39 636	0,28	968	0,01
1961	143 815	112 361	0,78	109 242	0,76	104 688	0,73	38 304	0,27	823	0,01
1962	148 499	115 160	0,78	111 900	0,75	107 110	0,72	40 589	0,27	800	0,01
1963	155 160	121 505	0,78	117 969	0,76	112 865	0,73	41 549	0,27	746	0,00
1964	166 355	131 460	0,79	127 840	0,77	122 559	0,74	43 128	0,26	668	0,00
1965	167 454	131 536	0,79	128 045	0,76	122 907	0,73	44 038	0,26	509	0,00
1966	167 339	131 415	0,79	128 018	0,77	122 987	0,73	44 029	0,26	323	0,00
1967	166 611	129 968	0,78	126 621	0,76	121 396	0,73	44 958	0,27	257	0,00
1968	159 923	122 035	0,76	118 873	0,74	113 205	0,71	46 490	0,29	228	0,00
1969	153 949	115 713	0,75	112 769	0,73	107 710	0,70	46 072	0,30	167	0,00
1970	157 035	117 404	0,75	114 498	0,73	110 269	0,70	46 668	0,30	98	0,00
1971	160 444	121 497	0,76	118 530	0,74	114 629	0,71	45 745	0,29	70	0,00
1972	160 160	120 030	0,75	117 105	0,73	112 519	0,70	47 592	0,30	49	0,00
1973	157 677	117 952	0,75	115 063	0,73	109 869	0,70	47 755	0,30	53	0,00
1974	160 764	118 598	0,74	115 847	0,72	110 113	0,68	50 598	0,31	53	0,00
1975	155 419	112 303	0,72	109 622	0,71	103 825	0,67	51 542	0,33	52	0,00
1976	150 828	106 797	0,71	104 140	0,69	98 527	0,65	52 246	0,35	55	0,00
1977	149 838	104 590	0,70	102 057	0,68	96 247	0,64	53 547	0,36	44	0,00
1978	149 130	101 911	0,68	99 456	0,67	93 464	0,63	55 623	0,37	43	0,00
1979	153 490	105 467	0,69	102 871	0,67	96 469	0,63	56 976	0,37	45	0,00
1980	158 724	106 868	0,67	104 275	0,66	97 327	0,61	61 339	0,39	58	0,00
1981	153 651	104 062	0,68	101 558	0,66	94 284	0,61	59 319	0,39	48	0,00

Tabell 1 (forts.)

Födelse- år	Antal index- personer	Uppgift om föräldrar				Uppgift om födelseland					
		Uppgift om mor		Uppgift om far		Födda i Sverige		Utrikes födda		Okänt födelseland	
		Antal	Andel	Antal	Andel	Antal	Andel	Antal	Andel	Antal	Andel
1982	156 474	103 800	0,66	101 157	0,65	93 172	0,60	63 264	0,40	38	0,00
1983	155 688	103 010	0,66	100 389	0,64	91 966	0,59	63 666	0,41	56	0,00
1984	158 697	105 736	0,67	103 078	0,65	94 115	0,59	64 531	0,41	51	0,00
1985	163 033	110 507	0,68	107 692	0,66	98 663	0,61	64 310	0,39	60	0,00
1986	165 467	114 076	0,69	111 212	0,67	102 123	0,62	63 301	0,38	43	0,00
1987	166 411	116 767	0,70	113 909	0,68	104 939	0,63	61 420	0,37	52	0,00
1988	172 923	124 882	0,72	121 823	0,70	112 534	0,65	60 336	0,35	53	0,00
1989	174 046	128 624	0,74	125 423	0,72	116 563	0,67	57 428	0,33	55	0,00
1990	180 241	136 829	0,76	133 357	0,74	124 846	0,69	55 340	0,31	55	0,00
1991	175 896	136 120	0,77	132 645	0,75	124 241	0,71	51 592	0,29	63	0,00
1992	172 057	134 091	0,78	130 628	0,76	123 452	0,72	48 544	0,28	61	0,00
1993	163 593	128 814	0,79	125 030	0,76	118 356	0,72	45 172	0,28	65	0,00
1994	156 006	124 379	0,80	120 588	0,77	112 529	0,72	43 423	0,28	54	0,00
1995	144 468	116 594	0,81	112 455	0,78	103 682	0,72	40 740	0,28	46	0,00
1996	133 714	109 544	0,82	105 147	0,79	95 551	0,71	38 119	0,29	44	0,00
1997	127 055	105 670	0,83	101 213	0,80	90 803	0,71	36 195	0,28	57	0,00
1998	126 499	105 830	0,84	101 285	0,80	89 842	0,71	36 606	0,29	51	0,00
1999	128 605	106 120	0,83	101 386	0,79	89 060	0,69	39 471	0,31	74	0,00
2000	122 804	110 173	0,90	105 224	0,86	91 383	0,74	31 389	0,26	32	0,00
2001	119 157	111 178	0,93	106 142	0,89	92 293	0,77	26 846	0,23	18	0,00
2002	121 857	116 041	0,95	111 023	0,91	96 865	0,79	24 971	0,20	21	0,00
2003	123 942	119 800	0,97	114 688	0,93	100 359	0,81	23 565	0,19	18	0,00
2004	125 383	122 321	0,98	117 370	0,94	102 209	0,82	23 159	0,18	15	0,00
2005	125 604	123 248	0,98	118 315	0,94	102 585	0,82	22 998	0,18	21	0,00
2006	129 638	127 670	0,98	122 923	0,95	107 088	0,83	22 523	0,17	27	0,00
2007	130 642	128 863	0,99	124 140	0,95	108 565	0,83	22 057	0,17	20	0,00
2008	132 229	130 682	0,99	126 074	0,95	110 549	0,84	21 666	0,16	14	0,00
2009	133 590	132 191	0,99	127 826	0,96	113 052	0,85	20 525	0,15	13	0,00
2010	136 803	135 674	0,99	131 416	0,96	116 921	0,85	19 874	0,15	8	0,00
2011	131 542	130 595	0,99	126 680	0,96	113 041	0,86	18 487	0,14	14	0,00
2012	132 458	131 671	0,99	127 827	0,97	114 438	0,86	18 014	0,14	6	0,00
2013	130 931	130 230	0,99	126 500	0,97	114 860	0,88	16 053	0,12	18	0,00
2014	131 212	130 555	0,99	127 338	0,97	116 119	0,88	15 079	0,11	14	0,00
2015	129 150	128 551	1,00	125 420	0,97	116 647	0,90	12 479	0,10	24	0,00
2016	130 546	129 997	1,00	126 998	0,97	120 517	0,92	9 996	0,08	33	0,00
2017	125 431	124 892	1,00	121 743	0,97	116 764	0,93	8 648	0,07	19	0,00
2018	123 851	123 338	1,00	120 370	0,97	116 898	0,94	6 937	0,06	16	0,00
2019	120 697	120 140	1,00	117 050	0,97	115 331	0,96	5 352	0,04	14	0,00
2020	117 739	117 176	1,00	114 055	0,97	113 760	0,97	3 973	0,03	6	0,00
2021	117 104	116 627	1,00	113 659	0,97	114 677	0,98	2 420	0,02	7	0,00
2022	105 524	105 065	1,00	101 157	0,96	104 890	0,99	633	0,01	1	0,00
Summa	12 845 806	10 290 180	0,80	9 930 486	0,77	9 649 867	0,75	3 139 461	0,24	56 478	0,00

Tabell 2
Antal indexpersoner födda i Sverige fördelade efter födelseår och uppgift om mor respektive far

Födelseår	Antal indexpersoner	Uppgift om mor		Uppgift om far	
		Antal	Andel	Antal	Andel
1932	81 583	30 401	0,37	26 442	0,32
1933	77 834	53 536	0,69	48 297	0,62
1934	77 975	63 713	0,82	57 995	0,74
1935	79 064	68 392	0,87	62 568	0,79
1936	82 256	73 015	0,89	67 295	0,82
1937	83 839	75 235	0,90	69 665	0,83
1938	87 567	79 575	0,91	73 801	0,84
1939	91 282	83 619	0,92	77 849	0,85
1940	90 074	83 424	0,93	77 923	0,87
1941	94 273	88 350	0,94	83 406	0,88
1942	108 816	103 173	0,95	97 717	0,90
1943	119 477	113 892	0,95	108 419	0,91
1944	127 513	122 394	0,96	116 569	0,91
1945	128 324	123 881	0,97	117 920	0,92
1946	126 837	123 497	0,97	118 201	0,93
1947	123 418	120 713	0,98	116 036	0,94
1948	121 489	119 312	0,98	115 025	0,95
1949	116 450	114 634	0,98	110 701	0,95
1950	110 989	109 451	0,99	106 042	0,96
1951	106 128	104 760	0,99	101 573	0,96
1952	106 420	105 225	0,99	102 499	0,96
1953	106 595	105 474	0,99	102 981	0,97
1954	101 993	101 086	0,99	98 799	0,97
1955	104 398	103 543	0,99	101 280	0,97
1956	105 219	104 498	0,99	102 313	0,97
1957	104 360	103 676	0,99	101 622	0,97
1958	103 252	102 644	0,99	100 533	0,97
1959	102 800	102 219	0,99	100 224	0,97
1960	100 425	99 903	0,99	97 866	0,97
1961	104 688	104 663	1,00	102 771	0,98
1962	107 110	107 088	1,00	105 140	0,98
1963	112 865	112 841	1,00	110 823	0,98
1964	122 559	122 538	1,00	120 438	0,98
1965	122 907	122 883	1,00	120 887	0,98
1966	122 987	122 959	1,00	121 118	0,98
1967	121 396	121 365	1,00	119 679	0,99
1968	113 205	113 120	1,00	111 631	0,99
1969	107 710	107 616	1,00	106 233	0,99
1970	110 269	110 181	1,00	108 828	0,99
1971	114 629	114 540	1,00	113 203	0,99
1972	112 519	112 431	1,00	111 151	0,99
1973	109 869	109 788	1,00	108 591	0,99
1974	110 113	110 043	1,00	108 975	0,99
1975	103 825	103 758	1,00	102 745	0,99
1976	98 527	98 415	1,00	97 480	0,99
1977	96 247	96 143	1,00	95 267	0,99
1978	93 464	93 348	1,00	92 508	0,99
1979	96 469	96 388	1,00	95 512	0,99
1980	97 327	97 230	1,00	96 399	0,99
1981	94 284	94 183	1,00	93 432	0,99

Tabell 2 (forts.)

Födelseår	Antal index- personer	Uppgift om mor		Uppgift om far	
		Antal	Andel	Antal	Andel
1982	93 172	93 090	1,00	92 316	0,99
1983	91 966	91 881	1,00	91 155	0,99
1984	94 115	94 012	1,00	93 303	0,99
1985	98 663	98 531	1,00	97 735	0,99
1986	102 123	101 969	1,00	101 111	0,99
1987	104 939	104 799	1,00	103 934	0,99
1988	112 534	112 394	1,00	111 464	0,99
1989	116 563	116 381	1,00	115 349	0,99
1990	124 846	124 507	1,00	123 343	0,99
1991	124 241	123 845	1,00	122 778	0,99
1992	123 452	122 370	0,99	121 319	0,98
1993	118 356	117 448	0,99	116 363	0,98
1994	112 529	112 351	1,00	111 359	0,99
1995	103 682	103 525	1,00	102 637	0,99
1996	95 551	95 460	1,00	94 631	0,99
1997	90 803	90 736	1,00	89 876	0,99
1998	89 842	89 810	1,00	88 992	0,99
1999	89 060	89 029	1,00	88 257	0,99
2000	91 383	91 355	1,00	90 537	0,99
2001	92 293	92 261	1,00	91 376	0,99
2002	96 865	96 818	1,00	95 909	0,99
2003	100 359	100 317	1,00	99 330	0,99
2004	102 209	102 152	1,00	101 102	0,99
2005	102 585	102 559	1,00	101 470	0,99
2006	107 088	107 065	1,00	105 887	0,99
2007	108 565	108 541	1,00	107 262	0,99
2008	110 549	110 516	1,00	109 036	0,99
2009	113 052	113 023	1,00	111 392	0,99
2010	116 921	116 883	1,00	115 095	0,98
2011	113 041	113 006	1,00	111 134	0,98
2012	114 438	114 401	1,00	112 392	0,98
2013	114 860	114 820	1,00	112 524	0,98
2014	116 119	116 052	1,00	114 091	0,98
2015	116 647	116 579	1,00	114 424	0,98
2016	120 517	120 412	1,00	118 114	0,98
2017	116 764	116 654	1,00	114 068	0,98
2018	116 898	116 735	1,00	114 164	0,98
2019	115 331	115 084	1,00	112 254	0,97
2020	113 760	113 454	1,00	110 477	0,97
2021	114 677	114 359	1,00	111 472	0,97
2022	104 890	104 516	1,00	100 592	0,96
Summa	9 649 867	9 454 456	0,98	9 244 396	0,96

Tabell 3
Antal utrikes födda indexpersoner fördelade efter födelseår och
uppgift om mor respektive far

Födelseår	Antal index- personer	Uppgift om mor		Uppgift om far	
		Antal	Andel	Antal	Andel
1932	15 929	514	0,03	369	0,02
1933	15 838	800	0,05	603	0,04
1934	17 405	980	0,06	713	0,04
1935	18 137	1 138	0,06	850	0,05
1936	18 764	1 251	0,07	924	0,05
1937	20 126	1 402	0,07	1 032	0,05
1938	21 002	1 502	0,07	1 073	0,05
1939	22 297	1 697	0,08	1 208	0,05
1940	22 415	1 853	0,08	1 287	0,06
1941	24 093	2 232	0,09	1 561	0,06
1942	22 857	2 117	0,09	1 541	0,07
1943	24 443	2 360	0,10	1 714	0,07
1944	25 522	2 438	0,10	1 785	0,07
1945	27 200	2 580	0,09	1 901	0,07
1946	31 112	3 209	0,10	2 449	0,08
1947	32 889	3 494	0,11	2 802	0,09
1948	33 439	3 588	0,11	2 844	0,09
1949	33 227	3 776	0,11	3 062	0,09
1950	33 161	3 858	0,12	3 147	0,09
1951	32 210	3 998	0,12	3 245	0,10
1952	32 764	4 283	0,13	3 493	0,11
1953	32 714	4 639	0,14	3 773	0,12
1954	34 253	5 179	0,15	4 302	0,13
1955	34 770	5 400	0,16	4 463	0,13
1956	35 599	5 563	0,16	4 652	0,13
1957	36 097	5 877	0,16	4 927	0,14
1958	35 608	5 708	0,16	4 726	0,13
1959	36 745	6 581	0,18	5 492	0,15
1960	39 636	6 708	0,17	5 622	0,14
1961	38 304	6 996	0,18	5 854	0,15
1962	40 589	7 380	0,18	6 135	0,15
1963	41 549	8 030	0,19	6 582	0,16
1964	43 128	8 348	0,19	6 893	0,16
1965	44 038	8 213	0,19	6 787	0,15
1966	44 029	8 186	0,19	6 666	0,15
1967	44 958	8 399	0,19	6 776	0,15
1968	46 490	8 733	0,19	7 096	0,15
1969	46 072	7 974	0,17	6 434	0,14
1970	46 668	7 168	0,15	5 629	0,12
1971	45 745	6 924	0,15	5 303	0,12
1972	47 592	7 584	0,16	5 941	0,12
1973	47 755	8 152	0,17	6 461	0,14
1974	50 598	8 547	0,17	6 864	0,14
1975	51 542	8 537	0,17	6 871	0,13
1976	52 246	8 379	0,16	6 654	0,13
1977	53 547	8 445	0,16	6 789	0,13
1978	55 623	8 562	0,15	6 947	0,12
1979	56 976	9 075	0,16	7 358	0,13
1980	61 339	9 636	0,16	7 876	0,13
1981	59 319	9 873	0,17	8 122	0,14

Tabell 3 (forts.)

Födelseår	Antal index- personer	Uppgift om mor		Uppgift om far	
		Antal	Andel	Antal	Andel
1982	63 264	10 703	0,17	8 837	0,14
1983	63 666	11 121	0,17	9 229	0,14
1984	64 531	11 719	0,18	9 772	0,15
1985	64 310	11 968	0,19	9 951	0,15
1986	63 301	12 104	0,19	10 100	0,16
1987	61 420	11 959	0,19	9 969	0,16
1988	60 336	12 475	0,21	10 350	0,17
1989	57 428	12 234	0,21	10 067	0,18
1990	55 340	12 310	0,22	10 009	0,18
1991	51 592	12 257	0,24	9 856	0,19
1992	48 544	11 700	0,24	9 300	0,19
1993	45 172	11 349	0,25	8 658	0,19
1994	43 423	12 013	0,28	9 217	0,21
1995	40 740	13 057	0,32	9 810	0,24
1996	38 119	14 069	0,37	10 506	0,28
1997	36 195	14 919	0,41	11 322	0,31
1998	36 606	16 008	0,44	12 283	0,34
1999	39 471	17 079	0,43	13 119	0,33
2000	31 389	18 809	0,60	14 678	0,47
2001	26 846	18 909	0,70	14 756	0,55
2002	24 971	19 210	0,77	15 103	0,60
2003	23 565	19 471	0,83	15 351	0,65
2004	23 159	20 156	0,87	16 260	0,70
2005	22 998	20 669	0,90	16 828	0,73
2006	22 523	20 581	0,91	17 016	0,76
2007	22 057	20 303	0,92	16 862	0,76
2008	21 666	20 153	0,93	17 028	0,79
2009	20 525	19 156	0,93	16 425	0,80
2010	19 874	18 783	0,95	16 313	0,82
2011	18 487	17 576	0,95	15 537	0,84
2012	18 014	17 264	0,96	15 430	0,86
2013	16 053	15 394	0,96	13 962	0,87
2014	15 079	14 491	0,96	13 239	0,88
2015	12 479	11 949	0,96	10 975	0,88
2016	9 996	9 552	0,96	8 854	0,89
2017	8 648	8 219	0,95	7 661	0,89
2018	6 937	6 587	0,95	6 194	0,89
2019	5 352	5 042	0,94	4 784	0,89
2020	3 973	3 716	0,94	3 572	0,90
2021	2 420	2 262	0,93	2 180	0,90
2022	633	549	0,87	564	0,89
Summa	3 139 461	825 711	0,26	677 525	0,22

Tabell 4A
Antal uppgifter för indexpersoner födda i Sverige fördelade efter födelseår
och källa för eget födelseland

Födelseår	Totalt	Källa eget födelseland			
		RTB	Personakt	Födda- registret	FoB
1932	81 583	81 546	8	.	29
1933	77 834	77 787	6	.	41
1934	77 975	77 944	9	.	22
1935	79 064	79 030	10	.	24
1936	82 256	82 211	6	.	39
1937	83 839	83 797	6	.	36
1938	87 567	87 533	3	.	31
1939	91 282	91 221	0	.	61
1940	90 074	90 033	4	.	37
1941	94 273	94 228	3	.	42
1942	108 816	108 773	3	.	40
1943	119 477	119 419	9	.	49
1944	127 513	127 467	2	.	44
1945	128 324	128 272	9	.	43
1946	126 837	126 791	8	.	38
1947	123 418	123 383	10	.	25
1948	121 489	121 460	11	.	18
1949	116 450	116 419	7	.	24
1950	110 989	110 964	2	.	23
1951	106 128	106 102	3	.	23
1952	106 420	106 391	3	.	26
1953	106 595	106 579	1	.	15
1954	101 993	101 972	1	.	20
1955	104 398	104 381	1	.	16
1956	105 219	105 192	3	.	24
1957	104 360	104 331	3	.	26
1958	103 252	103 229	0	.	23
1959	102 800	102 762	1	.	37
1960	100 425	100 303	94	.	28
1961	104 688	101 698	1 822	1 167	1
1962	107 110	104 353	1 743	1 014	0
1963	112 865	110 000	1 736	1 129	0
1964	122 559	119 672	1 755	1 132	0
1965	122 907	120 203	1 572	1 132	0
1966	122 987	120 616	1 424	946	1
1967	121 396	119 440	1 217	739	0
1968	113 205	112 636	0	569	0
1969	107 710	107 417	0	293	0
1970	110 269	110 019	0	250	0
1971	114 629	114 043	0	586	0
1972	112 519	111 951	0	568	0
1973	109 869	109 813	0	56	0
1974	110 113	110 091	0	22	0
1975	103 825	103 794	0	31	0
1976	98 527	98 504	0	23	0
1977	96 247	96 233	0	14	0
1978	93 464	93 454	0	10	0
1979	96 469	96 462	0	7	0
1980	97 327	97 320	0	7	0
1981	94 284	94 277	0	7	0

Tabell 4A (forts.)

Födelseår	Totalt	Källa eget födelseland			FoB
		RTB	Personakt	Födda- registret	
1982	93 172	93 166	0	6	0
1983	91 966	91 957	0	9	0
1984	94 115	94 112	0	3	0
1985	98 663	98 660	0	3	0
1986	102 123	102 119	0	4	0
1987	104 939	104 933	0	6	0
1988	112 534	112 528	0	6	0
1989	116 563	116 554	0	9	0
1990	124 846	124 837	0	9	0
1991	124 241	124 229	0	12	0
1992	123 452	123 446	0	6	0
1993	118 356	118 346	0	10	0
1994	112 529	112 526	0	3	0
1995	103 682	103 676	0	6	0
1996	95 551	95 547	0	4	0
1997	90 803	90 795	0	8	0
1998	89 842	89 842	0	0	0
1999	89 060	89 060	0	0	0
2000	91 383	91 383	0	0	0
2001	92 293	92 293	0	0	0
2002	96 865	96 865	0	0	0
2003	100 359	100 359	0	0	0
2004	102 209	102 209	0	0	0
2005	102 585	102 585	0	0	0
2006	107 088	107 088	0	0	0
2007	108 565	108 565	0	0	0
2008	110 549	110 549	0	0	0
2009	113 052	113 052	0	0	0
2010	116 921	116 921	0	0	0
2011	113 041	113 041	0	0	0
2012	114 438	114 438	0	0	0
2013	114 860	114 860	0	0	0
2014	116 119	116 119	0	0	0
2015	116 647	116 647	0	0	0
2016	120 517	120 517	0	0	0
2017	116 764	116 764	0	0	0
2018	116 898	116 898	0	0	0
2019	115 331	115 331	0	0	0
2020	113 760	113 760	0	0	0
2021	114 677	114 677	0	0	0
2022	104 890	104 890	0	0	0
Summa	9 649 867	9 627 660	11 495	9 806	906

Tabell 4B

Antal uppgifter för indexpersoner födda i Sverige fördelade efter födelseår och källa för föräldrarnas födelseland

Födelse- år	Totalt	Källa mors födelseland				Ingen uppgift	Källa fars födelseland				Ingen uppgift
		RTB	Per- son- akt	Födda- regist- ret	FoB		RTB	Per- son- akt	Födda- regist- ret*	FoB	
1932	81 583	28 597	49	0	70	52 867	23 233	100	.	101	58 149
1933	77 834	50 025	125	0	133	27 551	42 339	188	.	202	35 105
1934	77 975	60 003	116	0	128	17 728	51 357	198	.	248	26 172
1935	79 064	64 810	137	0	146	13 971	56 248	183	.	245	22 388
1936	82 256	69 446	134	0	113	12 563	60 993	213	.	254	20 796
1937	83 839	71 890	151	0	130	11 668	63 671	193	.	221	19 754
1938	87 567	76 489	125	0	118	10 835	68 055	199	.	236	19 077
1939	91 282	80 660	139	0	107	10 376	72 289	233	.	217	18 543
1940	90 074	80 649	118	0	105	9 202	72 854	191	.	209	16 820
1941	94 273	85 602	149	0	115	8 407	78 457	187	.	220	15 409
1942	108 816	100 385	139	0	90	8 202	92 350	222	.	230	16 014
1943	119 477	110 956	139	0	98	8 284	103 104	194	.	256	15 923
1944	127 513	119 680	139	0	100	7 594	111 414	216	.	224	15 659
1945	128 324	121 423	114	0	88	6 699	112 862	233	.	202	15 027
1946	126 837	121 236	115	0	82	5 404	113 617	169	.	211	12 840
1947	123 418	118 663	93	0	79	4 583	111 968	157	.	166	11 127
1948	121 489	117 586	69	0	56	3 778	111 462	132	.	170	9 725
1949	116 450	113 216	85	0	55	3 094	107 704	115	.	167	8 464
1950	110 989	108 308	85	0	53	2 543	103 617	103	.	119	7 150
1951	106 128	103 767	87	0	30	2 244	99 556	97	.	111	6 364
1952	106 420	104 415	74	0	38	1 893	100 718	99	.	114	5 489
1953	106 595	104 762	87	0	33	1 713	101 444	73	.	105	4 973
1954	101 993	100 550	72	0	35	1 336	97 557	94	.	76	4 266
1955	104 398	103 077	86	0	31	1 204	100 235	67	.	91	4 005
1956	105 219	104 146	65	0	34	974	101 436	52	.	90	3 641
1957	104 360	103 346	74	0	25	915	100 879	54	.	95	3 332
1958	103 252	102 414	47	0	36	755	99 964	36	.	98	3 154
1959	102 800	102 063	43	0	33	661	99 809	31	.	94	2 866
1960	100 425	99 781	42	0	22	580	97 613	35	.	71	2 706
1961	104 688	104 251	74	0	91	272	102 270	54	.	147	2 217
1962	107 110	106 510	64	0	79	457	104 506	63	.	130	2 411
1963	112 865	112 126	85	0	73	581	110 029	55	.	121	2 660
1964	122 559	121 717	79	0	72	691	119 504	68	.	117	2 870
1965	122 907	122 018	66	0	83	740	119 964	68	.	107	2 768
1966	122 987	122 168	64	0	71	684	120 227	53	.	107	2 600
1967	121 396	120 758	62	0	83	493	118 997	46	.	133	2 220
1968	113 205	112 792	7	0	95	311	111 295	8	.	84	1 818
1969	107 710	107 319	2	1	86	302	105 959	0	.	71	1 680
1970	110 269	109 952	2	0	118	197	108 618	1	.	83	1 567
1971	114 629	114 379	1	1	102	146	113 068	0	.	73	1 488
1972	112 519	112 327	0	1	79	112	111 044	0	.	66	1 409
1973	109 869	109 704	0	3	73	89	108 515	0	.	46	1 308
1974	110 113	109 961	0	10	62	80	108 897	0	.	53	1 163
1975	103 825	103 682	1	8	47	87	102 677	0	.	38	1 110
1976	98 527	98 342	0	14	39	132	97 412	0	.	37	1 078
1977	96 247	96 069	1	21	40	116	95 200	0	.	40	1 007
1978	93 464	93 271	0	64	4	125	92 454	0	.	28	982
1979	96 469	96 317	0	46	4	102	95 441	0	.	31	997
1980	97 327	97 176	0	40	4	107	96 355	0	.	15	957
1981	94 284	94 131	0	43	2	108	93 379	0	.	19	886

Tabell 4B (forts.)

Födelse- år	Totalt	Källa mors födelseland				Ingen uppgift	Källa fars födelseland				Ingen uppgift
		RTB	Per- son- akt	Födda- regist- ret	FoB		RTB	Per- son- akt	Födda- regist- ret*	FoB	
1982	93 172	93 049	0	36	0	87	92 289	0	.	9	874
1983	91 966	91 829	0	39	2	96	91 121	0	.	16	829
1984	94 115	93 974	0	32	1	108	93 272	0	.	9	834
1985	98 663	98 482	0	39	1	141	97 714	0	.	6	943
1986	102 123	101 932	0	35	0	156	101 082	0	.	8	1 033
1987	104 939	104 761	0	35	0	143	103 908	0	.	12	1 019
1988	112 534	112 340	0	43	1	150	111 432	0	.	11	1 089
1989	116 563	116 329	0	47	0	187	115 320	0	.	10	1 233
1990	124 846	124 433	0	64	2	347	123 316	0	.	8	1 522
1991	124 241	123 818	0	18	0	405	122 740	0	.	7	1 494
1992	123 452	122 351	0	10	0	1 091	121 299	0	.	5	2 147
1993	118 356	117 421	0	21	0	914	116 335	0	.	2	2 019
1994	112 529	112 337	0	7	0	185	111 338	0	.	0	1 191
1995	103 682	103 504	0	16	0	162	102 604	0	.	4	1 072
1996	95 551	95 449	0	5	0	97	94 608	0	.	0	943
1997	90 803	90 722	0	9	0	72	89 864	0	.	2	936
1998	89 842	89 810	0	0	0	32	88 976	2	.	0	864
1999	89 060	89 028	0	0	0	32	88 246	0	.	0	814
2000	91 383	91 354	0	0	0	29	90 526	0	.	0	857
2001	92 293	92 258	0	0	0	35	91 365	0	.	0	928
2002	96 865	96 814	0	0	0	51	95 902	0	.	0	962
2003	100 359	100 313	0	0	0	46	99 327	0	.	0	1 032
2004	102 209	102 149	0	0	0	60	101 099	0	.	0	1 110
2005	102 585	102 553	0	0	0	32	101 465	0	.	0	1 120
2006	107 088	107 060	0	0	0	28	105 876	0	.	0	1 211
2007	108 565	108 535	0	0	0	30	107 257	0	.	0	1 308
2008	110 549	110 510	0	0	0	39	109 027	0	.	0	1 522
2009	113 052	113 016	0	0	0	36	111 381	0	.	0	1 671
2010	116 921	116 878	0	0	0	43	115 088	0	.	0	1 833
2011	113 041	113 000	0	0	0	41	111 125	0	.	0	1 916
2012	114 438	114 393	0	0	0	45	112 380	0	.	0	2 058
2013	114 860	114 817	0	0	0	43	112 514	0	.	0	2 346
2014	116 119	116 041	0	0	0	78	114 081	0	.	0	2 038
2015	116 647	116 570	0	0	0	77	114 410	0	.	0	2 237
2016	120 517	120 402	0	0	0	115	118 100	0	.	0	2 417
2017	116 764	116 637	0	0	0	127	114 054	0	.	0	2 710
2018	116 898	116 723	0	0	0	175	114 147	0	.	0	2 751
2019	115 331	115 065	0	0	0	266	112 227	0	.	0	3 104
2020	113 760	113 432	0	0	0	328	110 461	0	.	0	3 299
2021	114 677	114 339	0	0	0	338	111 454	0	.	0	3 223
2022	104 890	104 498	0	0	0	392	100 572	0	.	0	4 318
Summa	9 649 867	9 391 841	3 406	708	3 497	250 415	9 131 918	4 482	.	6 498	506 961

*) Uppgift om faderns födelseland förekommer inte i SCB:s register över födda.

Tabell 4C

Antal uppgifter för indexpersoner födda i Sverige fördelade efter födelseår samt källa för moderns personnummer och födelsetid

Födelse- år	Totalt	Källa mors personnummer			Ingen uppgift	Källa mors födelsetid			Ingen uppgift
		RTB	Person- akt	Födda- registret		RTB	Person- akt	Födda- registret	
1932	81 583	30 228	173	.	51 182	33 653	207	.	47 723
1933	77 834	53 192	344	.	24 298	57 305	371	.	20 158
1934	77 975	63 361	352	.	14 262	67 703	386	.	9 886
1935	79 064	68 031	361	.	10 672	72 292	378	.	6 394
1936	82 256	72 673	342	.	9 241	76 547	361	.	5 348
1937	83 839	74 922	313	.	8 604	78 600	329	.	4 910
1938	87 567	79 267	308	.	7 992	82 705	325	.	4 537
1939	91 282	83 268	351	.	7 663	86 636	369	.	4 277
1940	90 074	83 107	317	.	6 650	85 969	336	.	3 769
1941	94 273	88 022	328	.	5 923	90 387	342	.	3 544
1942	108 816	102 813	360	.	5 643	104 977	373	.	3 466
1943	119 477	113 542	350	.	5 585	115 482	357	.	3 638
1944	127 513	122 037	357	.	5 119	123 791	372	.	3 350
1945	128 324	123 522	359	.	4 443	125 020	367	.	2 937
1946	126 837	123 218	279	.	3 340	124 248	287	.	2 302
1947	123 418	120 451	262	.	2 705	121 254	271	.	1 893
1948	121 489	119 104	208	.	2 177	119 694	211	.	1 584
1949	116 450	114 454	180	.	1 816	114 892	181	.	1 377
1950	110 989	109 317	134	.	1 538	109 675	134	.	1 180
1951	106 128	104 668	92	.	1 368	104 961	89	.	1 078
1952	106 420	105 105	120	.	1 195	105 371	119	.	930
1953	106 595	105 354	120	.	1 121	105 627	115	.	853
1954	101 993	101 014	72	.	907	101 203	72	.	718
1955	104 398	103 414	129	.	855	103 580	125	.	693
1956	105 219	104 378	120	.	721	104 524	118	.	577
1957	104 360	103 543	133	.	684	103 680	132	.	548
1958	103 252	102 523	121	.	608	102 633	123	.	496
1959	102 800	102 081	138	.	581	102 178	136	.	486
1960	100 425	99 727	176	.	522	99 809	174	.	442
1961	104 688	103 222	851	590	25	103 339	852	476	21
1962	107 110	105 794	780	514	22	105 893	782	417	18
1963	112 865	111 518	815	508	24	111 634	816	394	21
1964	122 559	121 229	825	484	21	121 348	825	371	15
1965	122 907	121 781	652	450	24	121 883	651	354	19
1966	122 987	121 954	596	409	28	122 027	600	338	22
1967	121 396	120 443	542	380	31	120 509	546	318	23
1968	113 205	112 367	0	753	85	112 430	0	753	22
1969	107 710	107 032	0	584	94	107 097	0	592	21
1970	110 269	109 590	0	591	88	109 660	0	591	18
1971	114 629	113 973	0	567	89	114 039	0	566	24
1972	112 519	111 964	0	467	88	112 015	0	473	31
1973	109 869	109 363	0	425	81	109 421	0	425	23
1974	110 113	109 624	0	419	70	109 674	0	423	16
1975	103 825	103 398	0	360	67	103 453	0	356	16
1976	98 527	98 083	0	332	112	98 162	0	339	26
1977	96 247	95 832	0	311	104	95 900	0	322	25
1978	93 464	93 066	0	282	116	93 153	0	288	23
1979	96 469	96 123	0	265	81	96 182	0	271	16
1980	97 327	97 027	0	203	97	97 093	0	206	28
1981	94 284	94 020	0	163	101	94 100	0	168	16

Tabell 4C (forts.)

Födelse- år	Totalt	Källa mors personnummer			Ingen uppgift	Källa mors födelsetid			Ingen uppgift
		RTB	Person- akt	Födda- registret		RTB	Person- akt	Födda- registret	
1982	93 172	92 928	0	162	82	92 986	0	167	19
1983	91 966	91 713	0	168	85	91 779	0	171	16
1984	94 115	93 873	0	139	103	93 956	0	145	14
1985	98 663	98 385	0	146	132	98 481	0	151	31
1986	102 123	101 827	0	142	154	101 951	0	157	15
1987	104 939	104 671	0	128	140	104 789	0	136	14
1988	112 534	112 239	0	155	140	112 349	0	166	19
1989	116 563	116 216	0	165	182	116 358	0	181	24
1990	124 846	124 301	0	206	339	124 578	0	245	23
1991	124 241	123 779	0	66	396	124 136	0	93	12
1992	123 452	122 351	0	19	1 082	123 378	0	58	16
1993	118 356	117 420	0	28	908	118 260	0	83	13
1994	112 529	112 335	0	16	178	112 497	0	18	14
1995	103 682	103 508	0	17	157	103 650	0	22	10
1996	95 551	95 448	0	12	91	95 529	0	14	8
1997	90 803	90 724	0	12	67	90 783	0	13	7
1998	89 842	89 810	0	0	32	89 812	0	0	30
1999	89 060	89 029	0	0	31	89 037	0	0	23
2000	91 383	91 355	0	0	28	91 360	0	0	23
2001	92 293	92 261	0	0	32	92 271	0	0	22
2002	96 865	96 818	0	0	47	96 831	0	0	34
2003	100 359	100 317	0	0	42	100 326	0	0	33
2004	102 209	102 152	0	0	57	102 163	0	0	46
2005	102 585	102 559	0	0	26	102 570	0	0	15
2006	107 088	107 065	0	0	23	107 075	0	0	13
2007	108 565	108 541	0	0	24	108 550	0	0	15
2008	110 549	110 516	0	0	33	110 532	0	0	17
2009	113 052	113 023	0	0	29	113 038	0	0	14
2010	116 921	116 883	0	0	38	116 910	0	0	11
2011	113 041	113 006	0	0	35	113 032	0	0	9
2012	114 438	114 401	0	0	37	114 428	0	0	10
2013	114 860	114 820	0	0	40	114 853	0	0	7
2014	116 119	116 052	0	0	67	116 108	0	0	11
2015	116 647	116 579	0	0	68	116 641	0	0	6
2016	120 517	120 412	0	0	105	120 505	0	0	12
2017	116 764	116 654	0	0	110	116 754	0	0	10
2018	116 898	116 735	0	0	163	116 892	0	0	6
2019	115 331	115 084	0	0	247	115 329	0	0	2
2020	113 760	113 454	0	0	306	113 759	0	0	1
2021	114 677	114 359	0	0	318	114 676	0	0	1
2022	104 890	104 516	0	0	374	104 882	0	0	8
Summa	9 649 867	9 431 858	11 960	10 638	195 411	9 487 202	12 232	10 261	140 172

Tabell 4D

Antal uppgifter för indexpersoner födda i Sverige fördelade efter födelseår samt källa för faderns personnummer och födelsetid

Födelse- år	Totalt	Källa fars personnummer			Ingen uppgift	Källa fars födelsetid			Ingen uppgift
		RTB	Person- akt	Födda- registret		RTB	Person- akt	Födda- registret	
1932	81 583	26 270	172	.	55 141	31 207	219	.	50 157
1933	77 834	47 951	346	.	29 537	54 414	396	.	23 024
1934	77 975	57 625	370	.	19 980	64 739	417	.	12 819
1935	79 064	62 188	380	.	16 496	69 305	415	.	9 344
1936	82 256	66 925	370	.	14 961	73 660	408	.	8 188
1937	83 839	69 322	343	.	14 174	75 854	373	.	7 612
1938	87 567	73 471	330	.	13 766	79 839	359	.	7 369
1939	91 282	77 479	370	.	13 433	83 906	412	.	6 964
1940	90 074	77 560	363	.	12 151	83 270	399	.	6 405
1941	94 273	83 043	363	.	10 867	87 913	396	.	5 964
1942	108 816	97 320	397	.	11 099	102 407	428	.	5 981
1943	119 477	107 991	428	.	11 058	112 829	453	.	6 195
1944	127 513	116 118	451	.	10 944	120 948	483	.	6 082
1945	128 324	117 470	450	.	10 404	122 074	488	.	5 762
1946	126 837	117 840	361	.	8 636	121 596	384	.	4 857
1947	123 418	115 680	356	.	7 382	118 917	381	.	4 120
1948	121 489	114 764	261	.	6 464	117 492	274	.	3 723
1949	116 450	110 475	226	.	5 749	112 835	236	.	3 379
1950	110 989	105 878	164	.	4 947	107 821	171	.	2 997
1951	106 128	101 433	140	.	4 555	103 182	145	.	2 801
1952	106 420	102 340	159	.	3 921	103 736	167	.	2 517
1953	106 595	102 851	130	.	3 614	104 152	141	.	2 302
1954	101 993	98 690	109	.	3 194	99 874	111	.	2 008
1955	104 398	101 125	155	.	3 118	102 235	160	.	2 003
1956	105 219	102 174	139	.	2 906	103 220	141	.	1 858
1957	104 360	101 443	179	.	2 738	102 473	185	.	1 702
1958	103 252	100 356	177	.	2 719	101 337	176	.	1 739
1959	102 800	100 017	207	.	2 576	100 944	212	.	1 644
1960	100 425	97 620	246	.	2 559	98 537	255	.	1 633
1961	104 688	100 889	1 006	876	1 917	101 867	1 040	601	1 180
1962	107 110	103 364	977	799	1 970	104 315	1 005	580	1 210
1963	112 865	109 022	965	836	2 042	109 999	984	583	1 299
1964	122 559	118 627	979	832	2 121	119 682	1 008	562	1 307
1965	122 907	119 294	808	785	2 020	120 279	829	502	1 297
1966	122 987	119 605	760	753	1 869	120 523	775	469	1 220
1967	121 396	118 280	697	702	1 717	119 140	712	457	1 087
1968	113 205	110 910	0	721	1 574	111 508	0	731	966
1969	107 710	105 684	0	549	1 477	106 213	0	552	945
1970	110 269	108 350	0	478	1 441	108 869	0	488	912
1971	114 629	112 756	0	447	1 426	113 263	0	450	916
1972	112 519	110 776	0	375	1 368	111 233	0	384	902
1973	109 869	108 243	0	348	1 278	108 673	0	365	831
1974	110 113	108 634	0	341	1 138	109 039	0	353	721
1975	103 825	102 463	0	282	1 080	102 833	0	293	699
1976	98 527	97 229	0	251	1 047	97 628	0	265	634
1977	96 247	95 043	0	224	980	95 409	0	235	603
1978	93 464	92 314	0	194	956	92 652	0	202	610
1979	96 469	95 330	0	182	957	95 672	0	192	605
1980	97 327	96 265	0	134	928	96 637	0	141	549
1981	94 284	93 314	0	118	852	93 672	0	127	485

Tabell 4D (forts.)

Födelse- år	Totalt	Källa fars personnummer			Ingen uppgift	Källa fars födelsetid			Ingen uppgift
		RTB	Person- akt	Födda- registret		RTB	Person- akt	Födda- registret	
1982	93 172	92 216	0	100	856	92 557	0	107	508
1983	91 966	91 028	0	127	811	91 395	0	133	438
1984	94 115	93 211	0	92	812	93 618	0	102	395
1985	98 663	97 636	0	99	928	98 092	0	106	465
1986	102 123	101 028	0	83	1 012	101 501	0	97	525
1987	104 939	103 848	0	86	1 005	104 349	0	99	491
1988	112 534	111 363	0	101	1 070	111 882	0	114	538
1989	116 563	115 265	0	84	1 214	115 890	0	96	577
1990	124 846	123 230	0	113	1 503	124 047	0	143	656
1991	124 241	122 733	0	45	1 463	123 614	0	74	553
1992	123 452	121 300	0	19	2 133	122 826	0	48	578
1993	118 356	116 353	0	10	1 993	117 781	0	49	526
1994	112 529	111 348	0	11	1 170	112 079	0	18	432
1995	103 682	102 622	0	15	1 045	103 296	0	20	366
1996	95 551	94 619	0	12	920	95 207	0	18	326
1997	90 803	89 867	0	9	927	90 438	0	13	352
1998	89 842	88 992	0	0	850	89 512	0	0	330
1999	89 060	88 257	0	0	803	88 778	0	0	282
2000	91 383	90 537	0	0	846	91 093	0	0	290
2001	92 293	91 376	0	0	917	91 983	0	0	310
2002	96 865	95 909	0	0	956	96 513	0	0	352
2003	100 359	99 330	0	0	1 029	99 983	0	0	376
2004	102 209	101 102	0	0	1 107	101 796	0	0	413
2005	102 585	101 470	0	0	1 115	102 165	0	0	420
2006	107 088	105 887	0	0	1 201	106 569	0	0	519
2007	108 565	107 262	0	0	1 303	107 987	0	0	578
2008	110 549	109 036	0	0	1 513	109 879	0	0	670
2009	113 052	111 392	0	0	1 660	112 289	0	0	763
2010	116 921	115 095	0	0	1 826	116 065	0	0	856
2011	113 041	111 134	0	0	1 907	112 154	0	0	887
2012	114 438	112 392	0	0	2 046	113 516	0	0	922
2013	114 860	112 524	0	0	2 336	113 824	0	0	1 036
2014	116 119	114 091	0	0	2 028	115 092	0	0	1 027
2015	116 647	114 424	0	0	2 223	115 652	0	0	995
2016	120 517	118 114	0	0	2 403	119 435	0	0	1 082
2017	116 764	114 068	0	0	2 696	115 533	0	0	1 231
2018	116 898	114 164	0	0	2 734	115 710	0	0	1 188
2019	115 331	112 254	0	0	3 077	113 967	0	0	1 364
2020	113 760	110 477	0	0	3 283	112 271	0	0	1 489
2021	114 677	111 472	0	0	3 205	113 051	0	0	1 626
2022	104 890	100 592	0	0	4 298	102 168	0	0	2 722
Summa	9 649 867	9 218 829	14 334	11 233	405 471	9 375 379	15 138	9 769	249 581

Tabell 5A
Antal uppgifter för utrikes födda indexpersoner fördelade efter
födelseår och källa för eget födelseland

Födelseår	Totalt	Källa eget födelseland			FoB
		RTB	Personakt	Födda- registret	
1932	15 929	15 847	24	.	58
1933	15 838	15 744	31	.	63
1934	17 405	17 323	18	.	64
1935	18 137	18 045	29	.	63
1936	18 764	18 684	23	.	57
1937	20 126	20 013	32	.	81
1938	21 002	20 877	41	.	84
1939	22 297	22 180	33	.	84
1940	22 415	22 314	26	.	75
1941	24 093	24 007	35	.	51
1942	22 857	22 785	26	.	46
1943	24 443	24 379	26	.	38
1944	25 522	25 464	19	.	39
1945	27 200	27 158	13	.	29
1946	31 112	31 057	16	.	39
1947	32 889	32 840	9	.	40
1948	33 439	33 402	4	.	33
1949	33 227	33 183	2	.	41
1950	33 161	33 129	3	.	29
1951	32 210	32 192	3	.	14
1952	32 764	32 730	5	.	28
1953	32 714	32 682	6	.	24
1954	34 253	34 228	1	.	23
1955	34 770	34 751	4	.	15
1956	35 599	35 582	3	.	10
1957	36 097	36 074	5	.	18
1958	35 608	35 585	4	.	18
1959	36 745	36 727	6	.	11
1960	39 636	39 624	9	.	3
1961	38 304	38 294	8	0	2
1962	40 589	40 575	11	0	3
1963	41 549	41 538	6	2	3
1964	43 128	43 114	7	2	5
1965	44 038	44 028	5	2	3
1966	44 029	44 020	2	1	6
1967	44 958	44 949	0	0	9
1968	46 490	46 483	0	3	4
1969	46 072	46 069	0	1	2
1970	46 668	46 665	0	3	0
1971	45 745	45 745	0	0	0
1972	47 592	47 590	0	2	0
1973	47 755	47 755	0	0	0
1974	50 598	50 598	0	0	0
1975	51 542	51 542	0	0	0
1976	52 246	52 246	0	0	0
1977	53 547	53 547	0	0	0
1978	55 623	55 623	0	0	0
1979	56 976	56 976	0	0	0
1980	61 339	61 338	0	1	0
1981	59 319	59 319	0	0	0

Tabell 5A (forts.)

Födelseår	Totalt	Källa eget födelseland			
		RTB	Personakt	Födda- registret	FoB
1982	63 264	63 264	0	0	0
1983	63 666	63 666	0	0	0
1984	64 531	64 531	0	0	0
1985	64 310	64 310	0	0	0
1986	63 301	63 301	0	0	0
1987	61 420	61 420	0	0	0
1988	60 336	60 336	0	0	0
1989	57 428	57 428	0	0	0
1990	55 340	55 340	0	0	0
1991	51 592	51 592	0	0	0
1992	48 544	48 544	0	0	0
1993	45 172	45 172	0	0	0
1994	43 423	43 423	0	0	0
1995	40 740	40 740	0	0	0
1996	38 119	38 119	0	0	0
1997	36 195	36 195	0	0	0
1998	36 606	36 606	0	0	0
1999	39 471	39 471	0	0	0
2000	31 389	31 389	0	0	0
2001	26 846	26 846	0	0	0
2002	24 971	24 971	0	0	0
2003	23 565	23 565	0	0	0
2004	23 159	23 159	0	0	0
2005	22 998	22 998	0	0	0
2006	22 523	22 523	0	0	0
2007	22 057	22 057	0	0	0
2008	21 666	21 666	0	0	0
2009	20 525	20 525	0	0	0
2010	19 874	19 874	0	0	0
2011	18 487	18 487	0	0	0
2012	18 014	18 014	0	0	0
2013	16 053	16 053	0	0	0
2014	15 079	15 079	0	0	0
2015	12 479	12 479	0	0	0
2016	9 996	9 996	0	0	0
2017	8 648	8 648	0	0	0
2018	6 937	6 937	0	0	0
2019	5 352	5 352	0	0	0
2020	3 973	3 973	0	0	0
2021	2 420	2 420	0	0	0
2022	633	633	0	0	0
Summa	3 139 461	3 137 722	495	29	1 215

Tabell 5B

Antal uppgifter för utrikes födda indexpersoner fördelade efter födelseår och källa för föräldrarnas födelseland

Födelse- år	Totalt	Källa mors födelseland				Ingen uppgift	Källa fars födelseland				Ingen uppgift
		RTB	Per- son- akt	Födda- regist- ret	FoB		RTB	Per- son- akt	Födda- regist- ret*	FoB	
1932	15 929	469	0	0	6	15 454	291	2	.	5	15 631
1933	15 838	732	2	0	8	15 096	497	6	.	6	15 329
1934	17 405	897	5	0	4	16 499	613	6	.	7	16 779
1935	18 137	1 027	5	0	17	17 088	730	8	.	10	17 389
1936	18 764	1 148	3	0	11	17 602	796	5	.	12	17 951
1937	20 126	1 280	5	0	21	18 820	907	4	.	20	19 195
1938	21 002	1 392	3	0	10	19 597	945	10	.	14	20 033
1939	22 297	1 587	6	0	20	20 684	1 057	8	.	18	21 214
1940	22 415	1 729	5	0	29	20 652	1 127	13	.	23	21 252
1941	24 093	2 077	5	0	33	21 978	1 400	8	.	29	22 656
1942	22 857	1 992	5	0	29	20 831	1 354	5	.	41	21 457
1943	24 443	2 211	2	0	34	22 196	1 541	9	.	39	22 854
1944	25 522	2 290	5	0	35	23 192	1 609	8	.	48	23 857
1945	27 200	2 428	3	0	44	24 725	1 700	4	.	52	25 444
1946	31 112	3 023	9	0	47	28 033	2 232	12	.	58	28 810
1947	32 889	3 307	12	0	41	29 529	2 594	20	.	50	30 225
1948	33 439	3 414	9	0	28	29 988	2 614	15	.	44	30 766
1949	33 227	3 580	9	0	34	29 604	2 830	16	.	47	30 334
1950	33 161	3 695	11	0	20	29 435	2 967	11	.	27	30 156
1951	32 210	3 881	6	0	17	28 306	3 101	12	.	24	29 073
1952	32 764	4 142	16	0	22	28 584	3 336	14	.	27	29 387
1953	32 714	4 518	13	0	11	28 172	3 639	15	.	20	29 040
1954	34 253	5 061	14	0	17	29 161	4 165	9	.	27	30 052
1955	34 770	5 280	19	0	12	29 459	4 315	8	.	22	30 425
1956	35 599	5 449	9	0	17	30 124	4 512	13	.	19	31 055
1957	36 097	5 774	15	0	14	30 294	4 787	14	.	22	31 274
1958	35 608	5 621	15	0	3	29 969	4 602	7	.	14	30 985
1959	36 745	6 493	7	0	5	30 240	5 352	12	.	12	31 369
1960	39 636	6 626	11	0	4	32 995	5 483	11	.	11	34 131
1961	38 304	6 906	12	0	7	31 379	5 728	13	.	5	32 558
1962	40 589	7 296	12	0	8	33 273	6 006	6	.	8	34 569
1963	41 549	7 974	5	0	6	33 564	6 497	9	.	8	35 035
1964	43 128	8 279	5	0	9	34 835	6 804	6	.	13	36 305
1965	44 038	8 158	13	0	7	35 860	6 706	8	.	4	37 320
1966	44 029	8 125	9	0	11	35 884	6 578	9	.	13	37 429
1967	44 958	8 346	11	0	13	36 588	6 707	4	.	11	38 236
1968	46 490	8 688	1	0	7	37 794	7 019	1	.	12	39 458
1969	46 072	7 942	0	1	17	38 112	6 392	0	.	7	39 673
1970	46 668	7 151	1	0	7	39 509	5 581	0	.	6	41 081
1971	45 745	6 912	0	0	4	38 829	5 264	0	.	2	40 479
1972	47 592	7 571	0	0	5	40 016	5 911	1	.	7	41 673
1973	47 755	8 135	0	0	9	39 611	6 421	0	.	7	41 327
1974	50 598	8 535	0	0	3	42 060	6 839	0	.	1	43 758
1975	51 542	8 530	0	0	2	43 010	6 856	0	.	1	44 685
1976	52 246	8 374	0	1	0	43 871	6 636	0	.	0	45 610
1977	53 547	8 442	0	0	0	45 105	6 772	0	.	1	46 774
1978	55 623	8 557	0	1	0	47 065	6 933	0	.	0	48 690
1979	56 976	9 066	0	0	1	47 909	7 341	0	.	2	49 633
1980	61 339	9 631	0	0	1	51 707	7 862	0	.	0	53 477
1981	59 319	9 869	0	0	0	49 450	8 110	0	.	2	51 207

Tabell 5B (forts.)

Födelse- år	Totalt	Källa mors födelseland				Ingen uppgift	Källa fars födelseland				Ingen uppgift
		RTB	Per- son- akt	Födda- regist- ret	FoB		RTB	Per- son- akt	Födda- regist- ret*	FoB	
1982	63 264	10 695	0	0	1	52 568	8 830	0	.	0	54 434
1983	63 666	11 119	0	0	0	52 547	9 211	0	.	2	54 453
1984	64 531	11 713	0	0	0	52 818	9 760	0	.	0	54 771
1985	64 310	11 965	0	0	0	52 345	9 936	0	.	0	54 374
1986	63 301	12 099	0	1	0	51 201	10 092	0	.	2	53 206
1987	61 420	11 952	0	1	0	49 467	9 962	0	.	0	51 458
1988	60 336	12 472	0	0	0	47 864	10 344	0	.	0	49 992
1989	57 428	12 227	0	1	0	45 200	10 055	0	.	0	47 372
1990	55 340	12 308	0	0	0	43 032	10 001	0	.	0	45 339
1991	51 592	12 250	0	1	0	39 341	9 851	1	.	0	41 740
1992	48 544	11 696	0	1	0	36 847	9 291	0	.	0	39 252
1993	45 172	11 342	0	2	0	33 828	8 653	1	.	0	36 518
1994	43 423	12 002	0	1	0	31 420	9 208	0	.	0	34 215
1995	40 740	13 050	0	1	0	27 689	9 805	1	.	0	30 934
1996	38 119	14 057	0	2	0	24 060	10 503	1	.	0	27 615
1997	36 195	14 914	0	0	0	21 281	11 316	0	.	0	24 879
1998	36 606	15 999	0	2	0	20 605	12 275	1	.	0	24 327
1999	39 471	17 067	0	2	0	22 402	13 110	0	.	0	26 360
2000	31 389	18 799	0	1	0	12 589	14 675	0	.	0	16 714
2001	26 846	18 902	0	1	0	7 943	14 751	0	.	0	12 095
2002	24 971	19 199	0	1	0	5 771	15 098	0	.	0	9 873
2003	23 565	19 463	0	0	0	4 102	15 349	0	.	0	8 216
2004	23 159	20 145	0	0	0	3 014	16 252	0	.	0	6 907
2005	22 998	20 663	0	0	0	2 335	16 811	0	.	0	6 186
2006	22 523	20 573	0	0	0	1 950	17 006	0	.	0	5 517
2007	22 057	20 293	0	0	0	1 764	16 854	0	.	0	5 203
2008	21 666	20 144	0	0	0	1 522	17 022	0	.	0	4 644
2009	20 525	19 143	0	0	0	1 382	16 413	0	.	0	4 112
2010	19 874	18 773	0	0	0	1 101	16 306	0	.	0	3 568
2011	18 487	17 568	0	0	0	919	15 527	0	.	0	2 960
2012	18 014	17 253	0	0	0	761	15 419	0	.	0	2 595
2013	16 053	15 386	0	0	0	667	13 954	0	.	0	2 099
2014	15 079	14 483	0	0	0	596	13 229	0	.	0	1 850
2015	12 479	11 941	0	0	0	538	10 962	0	.	0	1 517
2016	9 996	9 541	0	0	0	455	8 851	0	.	0	1 145
2017	8 648	8 216	0	0	0	432	7 654	0	.	0	994
2018	6 937	6 583	0	0	0	354	6 191	0	.	0	746
2019	5 352	5 040	0	0	0	312	4 781	0	.	0	571
2020	3 973	3 711	0	0	0	262	3 569	0	.	0	404
2021	2 420	2 262	0	0	0	158	2 178	0	.	0	242
2022	633	548	0	0	0	85	564	0	.	0	69
Summa	3 139 461	821 166	298	21	711	2 317 265	671 678	347	.	862	2 466 566

*) Uppgift om faderns födelseland förekommer inte i SCB:s register över födda.

Tabell 5C

Antal uppgifter för utrikes födda indexpersoner fördelade efter födelseår samt källa för moderns personnummer och födelsetid

Födelse- år	Totalt	Källa mors personnummer			Ingen uppgift	Källa mors födelsetid			Ingen uppgift
		RTB	Person- akt	Födda- registret		RTB	Person- akt	Födda- registret	
1932	15 929	505	9	.	15 415	609	12	.	15 308
1933	15 838	790	10	.	15 038	938	12	.	14 888
1934	17 405	961	19	.	16 425	1 157	20	.	16 228
1935	18 137	1 110	28	.	16 999	1 367	29	.	16 741
1936	18 764	1 235	16	.	17 513	1 513	18	.	17 233
1937	20 126	1 378	24	.	18 724	1 690	25	.	18 411
1938	21 002	1 479	23	.	19 500	1 732	26	.	19 244
1939	22 297	1 669	28	.	20 600	2 030	33	.	20 234
1940	22 415	1 830	23	.	20 562	2 115	26	.	20 274
1941	24 093	2 195	37	.	21 861	2 475	39	.	21 579
1942	22 857	2 096	21	.	20 740	2 291	25	.	20 541
1943	24 443	2 320	40	.	22 083	2 486	40	.	21 917
1944	25 522	2 398	40	.	23 084	2 572	46	.	22 904
1945	27 200	2 543	37	.	24 620	2 714	44	.	24 442
1946	31 112	3 123	86	.	27 903	3 334	96	.	27 682
1947	32 889	3 336	158	.	29 395	3 553	201	.	29 135
1948	33 439	3 428	160	.	29 851	3 657	180	.	29 602
1949	33 227	3 616	160	.	29 451	3 872	167	.	29 188
1950	33 161	3 710	148	.	29 303	4 088	153	.	28 920
1951	32 210	3 873	125	.	28 212	4 335	127	.	27 748
1952	32 764	4 136	147	.	28 481	4 601	147	.	28 016
1953	32 714	4 494	145	.	28 075	4 981	146	.	27 587
1954	34 253	5 027	152	.	29 074	5 560	153	.	28 540
1955	34 770	5 249	151	.	29 370	5 816	151	.	28 803
1956	35 599	5 383	180	.	30 036	5 930	181	.	29 488
1957	36 097	5 699	178	.	30 220	6 214	178	.	29 705
1958	35 608	5 572	136	.	29 900	6 064	137	.	29 407
1959	36 745	6 427	154	.	30 164	6 909	154	.	29 682
1960	39 636	6 528	180	.	32 928	7 014	180	.	32 442
1961	38 304	6 849	82	65	31 308	7 365	81	65	30 793
1962	40 589	7 154	107	119	33 209	7 598	106	119	32 766
1963	41 549	7 823	90	117	33 519	8 215	91	115	33 128
1964	43 128	8 130	106	112	34 780	8 523	106	111	34 388
1965	44 038	7 982	83	148	35 825	8 365	83	148	35 442
1966	44 029	7 953	85	148	35 843	8 318	86	148	35 477
1967	44 958	8 175	93	131	36 559	8 521	93	131	36 213
1968	46 490	8 573	0	160	37 757	8 964	0	163	37 363
1969	46 072	7 852	0	122	38 098	8 207	0	125	37 740
1970	46 668	7 083	0	85	39 500	7 440	0	87	39 141
1971	45 745	6 844	0	80	38 821	7 226	0	80	38 439
1972	47 592	7 524	0	60	40 008	7 900	0	61	39 631
1973	47 755	8 089	0	63	39 603	8 475	0	63	39 217
1974	50 598	8 540	0	7	42 051	8 954	0	7	41 637
1975	51 542	8 536	0	1	43 005	8 918	0	1	42 623
1976	52 246	8 378	0	1	43 867	8 778	0	1	43 467
1977	53 547	8 444	0	1	45 102	8 828	0	1	44 718
1978	55 623	8 561	0	1	47 061	8 980	0	1	46 642
1979	56 976	9 075	0	0	47 901	9 451	0	0	47 525
1980	61 339	9 634	0	2	51 703	10 072	0	4	51 263
1981	59 319	9 873	0	0	49 446	10 288	0	0	49 031

Tabell 5C (forts.)

Födelse- år	Totalt	Källa mors personnummer			Ingen uppgift	Källa mors födelsetid			Ingen uppgift
		RTB	Person- akt	Födda- registret		RTB	Person- akt	Födda- registret	
1982	63 264	10 702	0	1	52 561	11 133	0	1	52 130
1983	63 666	11 121	0	0	52 545	11 530	0	0	52 136
1984	64 531	11 719	0	0	52 812	12 192	0	0	52 339
1985	64 310	11 968	0	0	52 342	12 432	0	0	51 878
1986	63 301	12 102	0	2	51 197	12 551	0	2	50 748
1987	61 420	11 958	0	1	49 461	12 402	0	1	49 017
1988	60 336	12 475	0	0	47 861	12 907	0	0	47 429
1989	57 428	12 233	0	1	45 194	12 716	0	1	44 711
1990	55 340	12 309	0	1	43 030	12 820	0	1	42 519
1991	51 592	12 257	0	0	39 335	12 806	0	0	38 786
1992	48 544	11 700	0	0	36 844	12 254	0	0	36 290
1993	45 172	11 349	0	0	33 823	11 961	0	0	33 211
1994	43 423	12 013	0	0	31 410	12 620	0	0	30 803
1995	40 740	13 057	0	0	27 683	13 783	0	0	26 957
1996	38 119	14 069	0	0	24 050	14 824	0	0	23 295
1997	36 195	14 919	0	0	21 276	15 726	0	0	20 469
1998	36 606	16 008	0	0	20 598	16 881	0	0	19 725
1999	39 471	17 079	0	0	22 392	18 004	0	0	21 467
2000	31 389	18 809	0	0	12 580	19 740	0	0	11 649
2001	26 846	18 909	0	0	7 937	19 846	0	0	7 000
2002	24 971	19 210	0	0	5 761	20 115	0	0	4 856
2003	23 565	19 471	0	0	4 094	20 334	0	0	3 231
2004	23 159	20 156	0	0	3 003	21 094	0	0	2 065
2005	22 998	20 669	0	0	2 329	21 503	0	0	1 495
2006	22 523	20 581	0	0	1 942	21 407	0	0	1 116
2007	22 057	20 303	0	0	1 754	20 944	0	0	1 113
2008	21 666	20 153	0	0	1 513	20 703	0	0	963
2009	20 525	19 156	0	0	1 369	19 691	0	0	834
2010	19 874	18 783	0	0	1 091	19 184	0	0	690
2011	18 487	17 576	0	0	911	17 932	0	0	555
2012	18 014	17 264	0	0	750	17 584	0	0	430
2013	16 053	15 394	0	0	659	15 702	0	0	351
2014	15 079	14 491	0	0	588	14 757	0	0	322
2015	12 479	11 949	0	0	530	12 192	0	0	287
2016	9 996	9 552	0	0	444	9 808	0	0	188
2017	8 648	8 219	0	0	429	8 467	0	0	181
2018	6 937	6 587	0	0	350	6 793	0	0	144
2019	5 352	5 042	0	0	310	5 268	0	0	84
2020	3 973	3 716	0	0	257	3 927	0	0	46
2021	2 420	2 262	0	0	158	2 381	0	0	39
2022	633	549	0	0	84	627	0	0	6
Summa	3 139 461	821 021	3 261	1 429	2 313 750	860 544	3 392	1 437	2 274 088

Tabell 5D

Antal uppgifter för utrikes födda indexpersoner fördelade efter födelseår samt källa för faderns personnummer och födelsetid

Födelse- år	Totalt	Källa fars personnummer			Ingen uppgift	Källa fars födelsetid			Ingen uppgift
		RTB	Person- akt	Födda- registret		RTB	Person- akt	Födda- registret	
1932	15 929	359	10	0	15 560	511	12	0	15 406
1933	15 838	592	11	0	15 235	809	12	0	15 017
1934	17 405	694	19	0	16 692	965	21	0	16 419
1935	18 137	819	31	0	17 287	1 138	32	0	16 967
1936	18 764	907	17	0	17 840	1 293	20	0	17 451
1937	20 126	1 007	25	0	19 094	1 425	26	0	18 675
1938	21 002	1 047	26	0	19 929	1 454	31	0	19 517
1939	22 297	1 177	31	0	21 089	1 691	35	0	20 571
1940	22 415	1 265	22	0	21 128	1 725	26	0	20 664
1941	24 093	1 530	31	0	22 532	2 036	37	0	22 020
1942	22 857	1 518	23	0	21 316	1 905	29	0	20 923
1943	24 443	1 680	34	0	22 729	2 086	39	0	22 318
1944	25 522	1 746	39	0	23 737	2 121	44	0	23 357
1945	27 200	1 864	37	0	25 299	2 266	45	0	24 889
1946	31 112	2 365	84	0	28 663	2 812	97	0	28 203
1947	32 889	2 665	137	0	30 087	3 097	189	0	29 603
1948	33 439	2 705	139	0	30 595	3 167	176	0	30 096
1949	33 227	2 918	144	0	30 165	3 406	153	0	29 668
1950	33 161	3 009	138	0	30 014	3 621	146	0	29 394
1951	32 210	3 131	114	0	28 965	3 863	117	0	28 230
1952	32 764	3 363	130	0	29 271	4 091	133	0	28 540
1953	32 714	3 635	138	0	28 941	4 416	139	0	28 159
1954	34 253	4 166	136	0	29 951	5 012	140	0	29 101
1955	34 770	4 324	139	0	30 307	5 229	143	0	29 398
1956	35 599	4 490	162	0	30 947	5 381	163	0	30 055
1957	36 097	4 759	168	0	31 170	5 652	172	0	30 273
1958	35 608	4 601	125	0	30 882	5 502	130	0	29 976
1959	36 745	5 347	145	0	31 253	6 304	149	0	30 292
1960	39 636	5 462	160	0	34 014	6 375	163	0	33 098
1961	38 304	5 713	84	57	32 450	6 722	84	57	31 441
1962	40 589	5 940	93	102	34 454	6 956	98	102	33 433
1963	41 549	6 396	88	98	34 967	7 460	90	97	33 902
1964	43 128	6 703	88	102	36 235	7 786	92	99	35 151
1965	44 038	6 577	78	132	37 251	7 653	82	128	36 175
1966	44 029	6 467	68	131	37 363	7 553	74	129	36 273
1967	44 958	6 587	82	107	38 182	7 742	82	106	37 028
1968	46 490	6 965	0	131	39 394	8 136	0	139	38 215
1969	46 072	6 335	0	99	39 638	7 429	0	105	38 538
1970	46 668	5 564	0	65	41 039	6 686	0	66	39 916
1971	45 745	5 249	0	54	40 442	6 393	0	55	39 297
1972	47 592	5 903	0	38	41 651	7 032	0	40	40 520
1973	47 755	6 426	0	35	41 294	7 547	0	36	40 172
1974	50 598	6 858	0	6	43 734	8 035	0	6	42 557
1975	51 542	6 870	0	1	44 671	8 051	0	1	43 490
1976	52 246	6 654	0	0	45 592	7 842	0	0	44 404
1977	53 547	6 788	0	1	46 758	7 935	0	1	45 611
1978	55 623	6 946	0	1	48 676	8 106	0	1	47 516
1979	56 976	7 358	0	0	49 618	8 537	0	1	48 438
1980	61 339	7 875	0	1	53 463	9 158	0	3	52 178
1981	59 319	8 122	0	0	51 197	9 375	0	0	49 944

Tabell 5D (forts.)

Födelse- år	Totalt	Källa fars personnummer			Ingen uppgift	Källa fars födelsetid			Ingen uppgift
		RTB	Person- akt	Födda- registret		RTB	Person- akt	Födda- registret	
1982	63 264	8 837	0	0	54 427	10 151	0	1	53 112
1983	63 666	9 229	0	0	54 437	10 589	0	0	53 077
1984	64 531	9 772	0	0	54 759	11 227	0	0	53 304
1985	64 310	9 951	0	0	54 359	11 430	0	0	52 880
1986	63 301	10 098	0	2	53 201	11 584	0	2	51 715
1987	61 420	9 969	0	0	51 451	11 451	0	0	49 969
1988	60 336	10 350	0	0	49 986	11 991	0	0	48 345
1989	57 428	10 067	0	0	47 361	11 746	0	0	45 682
1990	55 340	10 008	0	1	45 331	11 856	0	1	43 483
1991	51 592	9 856	0	0	41 736	11 794	0	0	39 798
1992	48 544	9 300	0	0	39 244	11 260	0	0	37 284
1993	45 172	8 658	0	0	36 514	10 819	0	0	34 353
1994	43 423	9 217	0	0	34 206	11 452	0	0	31 971
1995	40 740	9 810	0	0	30 930	12 432	0	0	28 308
1996	38 119	10 506	0	0	27 613	13 307	0	0	24 812
1997	36 195	11 322	0	0	24 873	14 201	0	0	21 994
1998	36 606	12 283	0	0	24 323	15 321	0	0	21 285
1999	39 471	13 119	0	0	26 352	16 313	0	0	23 158
2000	31 389	14 678	0	0	16 711	18 015	0	0	13 374
2001	26 846	14 756	0	0	12 090	18 240	0	0	8 606
2002	24 971	15 103	0	0	9 868	18 549	0	0	6 422
2003	23 565	15 351	0	0	8 214	18 764	0	0	4 801
2004	23 159	16 260	0	0	6 899	19 685	0	0	3 474
2005	22 998	16 828	0	0	6 170	20 115	0	0	2 883
2006	22 523	17 016	0	0	5 507	20 012	0	0	2 511
2007	22 057	16 862	0	0	5 195	19 667	0	0	2 390
2008	21 666	17 028	0	0	4 638	19 603	0	0	2 063
2009	20 525	16 425	0	0	4 100	18 656	0	0	1 869
2010	19 874	16 313	0	0	3 561	18 306	0	0	1 568
2011	18 487	15 537	0	0	2 950	17 229	0	0	1 258
2012	18 014	15 430	0	0	2 584	16 952	0	0	1 062
2013	16 053	13 962	0	0	2 091	15 204	0	0	849
2014	15 079	13 239	0	0	1 840	14 319	0	0	760
2015	12 479	10 975	0	0	1 504	11 864	0	0	615
2016	9 996	8 854	0	0	1 142	9 522	0	0	474
2017	8 648	7 661	0	0	987	8 222	0	0	426
2018	6 937	6 194	0	0	743	6 639	0	0	298
2019	5 352	4 784	0	0	568	5 116	0	0	236
2020	3 973	3 572	0	0	401	3 809	0	0	164
2021	2 420	2 180	0	0	240	2 327	0	0	93
2022	633	564	0	0	69	606	0	0	27
Summa	3 139 461	673 365	2 996	1 164	2 461 936	791 832	3 221	1 176	2 343 232

Tabell 6
Antal personnummer som misstänks vara återanvända
fördelade efter födelseår på indexpersonen

Födelseår	Indexpersoner	Biologisk mor	Biologisk far
1932	88	50	45
1933	85	62	115
1934	97	82	117
1935	73	69	123
1936	89	67	129
1937	107	74	123
1938	104	76	119
1939	108	76	105
1940	132	69	113
1941	136	59	112
1942	125	76	121
1943	158	84	131
1944	169	87	134
1945	184	73	134
1946	286	80	110
1947	425	75	109
1948	410	70	111
1949	415	49	92
1950	379	61	92
1951	369	56	78
1952	387	58	79
1953	364	55	75
1954	338	49	82
1955	309	54	108
1956	341	52	60
1957	345	56	76
1958	291	57	79
1959	340	59	73
1960	370	62	73
1961	248	61	89
1962	273	64	94
1963	262	65	93
1964	285	64	83
1965	268	74	108
1966	254	94	101
1967	265	91	97
1968	271	86	120
1969	246	94	125
1970	229	108	101
1971	191	117	126
1972	213	136	145
1973	207	130	177
1974	109	131	184
1975	92	148	178
1976	125	154	191
1977	103	134	189
1978	121	156	208
1979	83	146	212
1980	126	167	204
1981	97	176	242

Tabell 6 (forts.)

Födelseår	Indexpersoner	Biologisk mor	Biologisk far
1982	82	185	253
1983	96	203	246
1984	92	207	281
1985	82	207	263
1986	101	216	273
1987	99	215	305
1988	81	232	293
1989	89	255	290
1990	77	199	280
1991	107	236	332
1992	87	227	265
1993	74	223	320
1994	61	198	276
1995	84	211	300
1996	70	195	261
1997	84	199	257
1998	64	164	238
1999	72	155	264
2000	60	142	251
2001	52	147	218
2002	55	139	214
2003	28	110	196
2004	30	114	217
2005	35	103	182
2006	17	98	214
2007	12	105	187
2008	6	105	191
2009	6	89	178
2010	2	108	182
2011	0	102	188
2012	2	81	179
2013	2	74	139
2014	2	70	151
2015	1	66	128
2016	0	62	141
2017	0	77	129
2018	0	64	100
2019	0	53	95
2020	0	49	92
2021	0	33	81
2022	0	56	75
Summa	12 904	10 067	14 710

Tabell 7
Genomsnittligt antal barn för mödrar per födelsekohort och födelse-land

Födelseår	Totalt antal mödrar	Mödrar födda i Sverige	Utrikes födda mödrar	Okänt födelse-land för mödrar
1874	1	0,00	0,00	1,00
1875	2	0,00	0,00	1,00
1876	1	0,00	0,00	1,00
1877	1	0,00	0,00	1,00
1878	1	0,00	0,00	1,00
1879	2	1,00	0,00	1,00
1880	5	1,00	0,00	1,00
1881	1	0,00	0,00	1,00
1882	2	1,00	0,00	1,00
1883	9	1,00	0,00	1,17
1884	16	1,00	0,00	1,00
1885	54	1,03	0,00	1,00
1886	133	1,05	0,00	1,00
1887	269	1,03	1,00	1,01
1888	545	1,04	1,06	1,06
1889	916	1,06	1,07	1,05
1890	1 490	1,10	1,08	1,09
1891	2 161	1,13	1,07	1,12
1892	2 753	1,17	1,13	1,18
1893	3 972	1,22	1,22	1,21
1894	5 010	1,27	1,20	1,23
1895	6 194	1,32	1,29	1,28
1896	7 485	1,37	1,39	1,32
1897	8 803	1,42	1,42	1,38
1898	10 571	1,47	1,55	1,44
1899	12 045	1,52	1,46	1,45
1900	14 389	1,59	1,63	1,47
1901	16 540	1,64	1,63	1,59
1902	18 862	1,70	1,67	1,65
1903	20 926	1,75	1,81	1,64
1904	23 440	1,82	1,91	1,68
1905	26 117	1,88	1,86	1,70
1906	28 600	1,94	1,93	1,74
1907	31 079	2,01	1,94	1,82
1908	33 391	2,07	2,03	1,85
1909	36 268	2,12	2,01	1,82
1910	36 788	2,18	2,11	1,87
1911	38 279	2,22	2,09	1,84
1912	40 275	2,27	2,20	1,93
1913	40 854	2,30	2,18	1,85
1914	41 832	2,33	2,21	1,88
1915	40 777	2,33	2,24	1,94
1916	41 083	2,32	2,26	1,93
1917	42 060	2,33	2,26	1,81
1918	41 853	2,35	2,30	1,77
1919	41 816	2,35	2,23	1,82
1920	51 124	2,33	2,31	1,72
1921	48 084	2,33	2,29	1,71
1922	45 160	2,34	2,27	1,65
1923	44 536	2,34	2,34	1,67
1924	43 837	2,34	2,33	1,65
1925	43 410	2,35	2,33	1,57
1926	42 252	2,36	2,38	1,65
1927	41 379	2,38	2,38	1,65
1928	42 270	2,39	2,41	1,70

Tabell 7 (forts.)

Födelseår	Totalt antal mödrar	Mödrar födda i Sverige	Utrikes födda mödrar	Okänt födelse-land för mödrar
1929	40 642	2,38	2,46	1,67
1930	41 841	2,39	2,43	1,61
1931	41 039	2,41	2,45	1,61
1932	40 866	2,41	2,45	1,77
1933	39 079	2,40	2,44	1,76
1934	39 827	2,42	2,39	1,75
1935	40 111	2,39	2,42	1,83
1936	42 017	2,38	2,38	1,70
1937	42 744	2,37	2,36	1,68
1938	44 737	2,34	2,34	1,73
1939	46 518	2,32	2,31	1,66
1940	45 574	2,31	2,33	1,60
1941	48 087	2,28	2,28	1,49
1942	53 177	2,26	2,23	1,50
1943	58 418	2,25	2,20	1,45
1944	61 997	2,24	2,19	1,38
1945	63 015	2,21	2,18	1,27
1946	63 907	2,23	2,13	1,32
1947	63 103	2,23	2,12	1,25
1948	62 508	2,24	2,12	1,23
1949	60 046	2,25	2,13	1,22
1950	57 155	2,26	2,16	1,13
1951	54 658	2,27	2,16	1,09
1952	54 683	2,28	2,19	1,03
1953	54 564	2,31	2,21	1,32
1954	52 866	2,32	2,27	1,20
1955	53 848	2,33	2,25	1,37
1956	53 898	2,34	2,27	1,44
1957	54 297	2,36	2,28	1,33
1958	53 066	2,36	2,30	1,40
1959	53 095	2,35	2,33	1,56
1960	53 355	2,35	2,38	1,73
1961	53 408	2,33	2,31	1,27
1962	55 323	2,33	2,35	1,50
1963	57 768	2,31	2,33	1,78
1964	62 526	2,29	2,34	1,15
1965	62 875	2,27	2,36	1,25
1966	62 687	2,26	2,33	1,90
1967	62 445	2,25	2,33	1,40
1968	60 271	2,23	2,32	1,43
1969	57 800	2,22	2,35	2,42
1970	59 530	2,22	2,37	1,67
1971	60 631	2,21	2,29	1,75
1972	60 690	2,21	2,37	3,75
1973	59 890	2,20	2,32	1,37
1974	60 987	2,20	2,36	2,50
1975	58 765	2,19	2,37	1,60
1976	56 546	2,19	2,34	3,27
1977	56 027	2,20	2,37	2,43
1978	55 492	2,19	2,35	3,40
1979	56 874	2,19	2,32	3,00
1980	58 567	2,18	2,40	2,85
1981	56 493	2,17	2,31	2,46
1982	55 890	2,15	2,31	3,00
1983	55 008	2,14	2,29	2,67

Tabell 7 (forts.)

Födelseår	Totalt antal mödrar	Mödrar födda i Sverige	Utrikes födda mödrar	Okänt födelse-land för mödrar
1984	55 110	2,11	2,26	2,58
1985	55 635	2,07	2,26	2,25
1986	55 136	2,03	2,20	2,14
1987	53 923	1,98	2,14	2,12
1988	53 532	1,92	2,10	2,11
1989	50 880	1,85	2,03	2,29
1990	48 816	1,78	1,98	1,67
1991	42 597	1,71	1,91	1,69
1992	35 983	1,64	1,88	1,67
1993	29 401	1,58	1,80	1,67
1994	23 306	1,52	1,74	2,20
1995	17 591	1,46	1,69	1,75
1996	12 988	1,41	1,63	1,67
1997	9 348	1,37	1,54	1,50
1998	6 814	1,31	1,48	2,14
1999	4 747	1,24	1,38	1,20
2000	3 168	1,19	1,31	1,67
2001	1 786	1,15	1,26	1,00
2002	924	1,12	1,18	0,00
2003	438	1,10	1,08	0,00
2004	164	1,03	1,07	0,00
2005	65	1,02	1,00	0,00
2006	23	1,00	1,00	0,00
2007	10	1,00	1,00	0,00
2008	3	1,00	1,00	0,00
Summa	4 663 342	2,20	2,24	1,64

Tabell 8
Genomsnittligt antal barn för fäder per födelsekohort och födelse-land

Födelseår	Totalt antal fäder	Fäder födda i Sverige	Utrikes födda fäder	Okänt födelse-land för fäder
1854	1	0,00	0,00	1,00
1857	3	0,00	0,00	1,00
1859	2	0,00	0,00	1,00
1860	1	0,00	0,00	1,00
1861	1	0,00	0,00	1,00
1862	7	0,00	0,00	1,00
1863	3	0,00	0,00	1,67
1864	6	0,00	0,00	1,00
1865	14	0,00	0,00	1,29
1866	11	0,00	0,00	1,09
1867	19	1,50	0,00	1,18
1868	23	2,67	0,00	1,05
1869	39	1,10	0,00	1,28
1870	52	1,54	0,00	1,54
1871	66	2,00	2,00	1,42
1872	86	1,28	0,00	1,31
1873	102	1,22	0,00	1,23
1874	144	1,38	1,00	1,29
1875	192	1,65	1,00	1,39
1876	219	1,34	1,00	1,41
1877	330	1,39	1,00	1,45
1878	384	1,43	0,00	1,47
1879	495	1,46	1,50	1,47
1880	612	1,46	1,00	1,43
1881	776	1,42	1,43	1,38
1882	963	1,44	1,25	1,40
1883	1 189	1,51	1,18	1,37
1884	1 558	1,49	1,07	1,45
1885	1 880	1,47	1,41	1,43
1886	2 409	1,51	1,86	1,39
1887	2 943	1,46	1,54	1,40
1888	3 509	1,48	1,51	1,42
1889	4 063	1,51	1,41	1,47
1890	4 885	1,51	1,37	1,50
1891	5 927	1,59	1,49	1,48
1892	6 868	1,62	1,91	1,58
1893	8 187	1,62	1,54	1,49
1894	9 364	1,63	1,59	1,55
1895	11 124	1,68	1,53	1,57
1896	12 594	1,72	1,67	1,62
1897	14 266	1,75	1,71	1,60
1898	16 275	1,81	1,72	1,68
1899	17 800	1,84	1,76	1,70
1900	20 467	1,89	1,88	1,72
1901	22 702	1,94	1,86	1,77
1902	24 897	1,98	1,93	1,78
1903	26 104	2,04	1,89	1,83
1904	28 506	2,08	2,01	1,84
1905	30 369	2,14	2,11	1,88
1906	32 878	2,16	2,18	1,89
1907	34 457	2,19	2,10	1,91
1908	36 619	2,24	2,11	1,93
1909	38 957	2,26	2,19	1,90
1910	39 083	2,29	2,17	1,95
1911	39 452	2,28	2,20	1,90

Tabell 8 (forts.)

Födelseår	Totalt antal fäder	Fäder födda i Sverige	Utrikes födda fäder	Okänt födelse- land för fäder
1912	40 683	2,30	2,18	1,94
1913	40 757	2,31	2,27	1,96
1914	40 542	2,32	2,21	1,90
1915	39 307	2,31	2,24	1,88
1916	39 542	2,32	2,33	1,86
1917	40 529	2,31	2,35	1,78
1918	40 251	2,32	2,36	1,71
1919	40 134	2,30	2,34	1,76
1920	48 523	2,30	2,38	1,71
1921	45 454	2,30	2,40	1,73
1922	42 151	2,31	2,39	1,67
1923	42 331	2,33	2,44	1,74
1924	41 267	2,34	2,42	1,71
1925	40 985	2,36	2,50	1,69
1926	39 785	2,37	2,44	1,58
1927	38 980	2,38	2,47	1,64
1928	39 735	2,39	2,48	1,59
1929	38 401	2,41	2,47	1,67
1930	39 435	2,41	2,50	1,70
1931	38 976	2,41	2,48	1,69
1932	39 004	2,40	2,46	1,70
1933	37 903	2,41	2,47	1,64
1934	38 540	2,39	2,43	1,61
1935	39 764	2,37	2,43	1,65
1936	41 175	2,37	2,36	1,59
1937	42 696	2,35	2,34	1,58
1938	44 619	2,34	2,33	1,52
1939	46 528	2,32	2,35	1,55
1940	46 143	2,30	2,34	1,44
1941	48 350	2,29	2,27	1,46
1942	54 365	2,29	2,29	1,38
1943	58 387	2,28	2,24	1,42
1944	61 899	2,26	2,30	1,43
1945	62 423	2,27	2,30	1,24
1946	62 307	2,29	2,26	1,30
1947	61 108	2,29	2,30	1,31
1948	59 869	2,31	2,30	1,30
1949	57 257	2,31	2,33	1,23
1950	55 146	2,32	2,41	1,53
1951	51 887	2,34	2,40	1,25
1952	52 237	2,34	2,45	1,45
1953	52 252	2,34	2,50	1,40
1954	50 940	2,34	2,50	1,48
1955	51 511	2,35	2,50	1,42
1956	52 525	2,35	2,55	1,64
1957	51 703	2,35	2,53	1,50
1958	51 118	2,33	2,53	1,40
1959	51 424	2,32	2,55	1,35
1960	50 792	2,31	2,59	1,44
1961	51 454	2,30	2,50	1,43
1962	53 654	2,28	2,53	1,72
1963	56 452	2,27	2,51	1,55
1964	60 480	2,26	2,54	1,50
1965	60 679	2,25	2,56	1,28
1966	60 568	2,21	2,56	1,63

Tabell 8 (forts.)

Födelseår	Totalt antal fäder	Fäder födda i Sverige	Utrikes födda fäder	Okänt födelse- land för fäder
1967	60 108	2,21	2,51	1,33
1968	56 804	2,20	2,55	1,78
1969	54 719	2,19	2,56	1,86
1970	55 319	2,18	2,56	1,54
1971	57 097	2,18	2,50	1,86
1972	57 132	2,17	2,53	2,11
1973	56 449	2,17	2,49	2,00
1974	57 286	2,17	2,49	1,50
1975	54 858	2,16	2,47	2,89
1976	52 660	2,16	2,40	2,75
1977	52 147	2,15	2,40	2,69
1978	51 117	2,14	2,35	2,25
1979	52 305	2,13	2,32	2,92
1980	53 149	2,12	2,30	2,50
1981	50 165	2,10	2,21	3,25
1982	50 037	2,08	2,20	2,00
1983	48 495	2,03	2,14	1,56
1984	47 963	2,00	2,09	2,40
1985	47 760	1,96	2,04	1,78
1986	45 675	1,91	1,97	1,87
1987	42 760	1,84	1,90	1,79
1988	41 694	1,78	1,83	2,22
1989	38 017	1,72	1,77	2,11
1990	35 124	1,65	1,71	1,43
1991	29 332	1,59	1,64	2,17
1992	23 431	1,53	1,61	1,57
1993	17 820	1,47	1,57	1,80
1994	13 181	1,40	1,49	1,50
1995	9 080	1,36	1,44	1,00
1996	6 172	1,31	1,38	1,00
1997	4 104	1,27	1,36	1,00
1998	2 731	1,23	1,31	1,00
1999	1 825	1,19	1,27	1,25
2000	1 003	1,15	1,23	1,00
2001	480	1,11	1,15	0,00
2002	238	1,06	1,17	1,00
2003	103	1,02	1,12	0,00
2004	46	1,08	1,12	0,00
2005	20	1,07	1,00	0,00
2006	6	1,00	0,00	0,00
2007	1	0,00	1,00	0,00
2008	2	1,00	0,00	0,00
Summa	4 467 225	2,21	2,32	1,69

Tabell 9

Antal och andel avlidna indexpersoner födda i Sverige fördelade efter födelseår och dödsår med uppgift om föräldrar

Födelse- år	Totalt antal avlidna	Avlidna 1961 – 1967			Avlidna 1968 – 30 juni 1991			Avlidna 1 juli 1991 – 2022		
		Antal	Andel med uppgift om		Antal	Andel med uppgift om		Antal	Andel med uppgift om	
			Mor	Far		Mor	Far		Mor	Far
1932	61 263	578	0,33	0,31	6 392	0,09	0,03	54 293	0,39	0,34
1933	54 831	557	0,69	0,67	5 627	0,17	0,06	48 647	0,72	0,66
1934	51 737	513	0,83	0,78	5 192	0,21	0,08	46 031	0,85	0,78
1935	48 858	498	0,87	0,83	4 767	0,25	0,10	43 593	0,90	0,83
1936	46 771	485	0,88	0,86	4 425	0,28	0,11	41 861	0,92	0,85
1937	44 448	454	0,91	0,86	4 202	0,30	0,13	39 792	0,92	0,86
1938	42 460	437	0,92	0,90	3 971	0,33	0,14	38 052	0,93	0,87
1939	41 165	531	0,91	0,87	3 854	0,37	0,17	36 780	0,93	0,87
1940	37 173	523	0,92	0,86	3 492	0,40	0,19	33 158	0,94	0,88
1941	35 855	517	0,94	0,90	3 376	0,41	0,21	31 962	0,95	0,90
1942	37 571	574	0,95	0,90	3 451	0,45	0,23	33 546	0,96	0,91
1943	38 838	622	0,95	0,93	3 684	0,47	0,24	34 532	0,96	0,92
1944	38 156	661	0,96	0,91	3 616	0,50	0,27	33 879	0,97	0,92
1945	34 876	688	0,97	0,92	3 385	0,54	0,29	30 803	0,97	0,92
1946	31 846	559	0,97	0,93	3 201	0,57	0,31	28 086	0,98	0,94
1947	28 357	522	0,97	0,93	2 939	0,58	0,34	24 896	0,99	0,95
1948	25 469	425	0,99	0,95	2 766	0,62	0,38	22 278	0,99	0,95
1949	22 631	380	0,99	0,97	2 532	0,64	0,37	19 719	0,99	0,96
1950	20 057	283	0,99	0,96	2 301	0,66	0,43	17 473	0,99	0,96
1951	17 939	237	1,00	0,97	2 157	0,68	0,45	15 545	0,99	0,96
1952	16 085	257	0,99	0,95	1 993	0,70	0,46	13 835	0,99	0,96
1953	15 047	246	1,00	0,95	1 959	0,72	0,51	12 842	0,99	0,97
1954	13 246	201	0,99	0,97	1 803	0,74	0,54	11 242	0,99	0,97
1955	12 673	272	0,99	0,95	1 759	0,76	0,56	10 642	0,99	0,97
1956	11 499	292	0,99	0,97	1 593	0,79	0,59	9 614	1,00	0,97
1957	10 460	315	0,98	0,96	1 495	0,80	0,61	8 650	1,00	0,97
1958	9 273	328	0,98	0,97	1 376	0,81	0,64	7 569	1,00	0,97
1959	8 496	393	0,98	0,96	1 313	0,81	0,62	6 790	1,00	0,98
1960	8 083	478	0,98	0,96	1 321	0,83	0,66	6 284	1,00	0,97
1961	8 921	1 908	1,00	0,88	1 215	1,00	0,92	5 798	1,00	0,98
1962	8 306	1 824	1,00	0,88	1 088	1,00	0,95	5 394	1,00	0,98
1963	8 022	1 806	1,00	0,88	1 212	1,00	0,93	5 004	1,00	0,98
1964	8 153	1 815	1,00	0,87	1 242	1,00	0,94	5 096	1,00	0,98
1965	7 408	1 621	1,00	0,86	1 162	1,00	0,95	4 625	1,00	0,98
1966	6 744	1 489	1,00	0,86	1 126	1,00	0,95	4 129	1,00	0,98
1967	6 224	1 317	1,00	0,86	1 169	1,00	0,94	3 738	1,00	0,98
1968	5 290	.	.	.	2 277	1,00	0,90	3 013	1,00	0,99
1969	4 675	.	.	.	1 859	1,00	0,88	2 816	1,00	0,98
1970	4 518	.	.	.	1 853	1,00	0,88	2 665	1,00	0,99
1971	4 380	.	.	.	1 828	1,00	0,87	2 552	1,00	0,99
1972	3 990	.	.	.	1 702	1,00	0,85	2 288	1,00	0,99
1973	3 765	.	.	.	1 549	1,00	0,83	2 216	1,00	0,99
1974	3 625	.	.	.	1 505	1,00	0,84	2 120	1,00	0,99
1975	3 072	.	.	.	1 221	1,00	0,82	1 851	1,00	0,99
1976	2 763	.	.	.	1 130	1,00	0,83	1 633	1,00	0,99
1977	2 640	.	.	.	1 024	0,99	0,82	1 616	1,00	0,99
1978	2 347	.	.	.	932	0,99	0,81	1 415	1,00	0,99
1979	2 378	.	.	.	944	1,00	0,80	1 434	1,00	0,99
1980	2 322	.	.	.	859	1,00	0,86	1 463	1,00	0,99
1981	2 200	.	.	.	792	1,00	0,84	1 408	1,00	0,99

Tabell 9 (forts.)

Födelse- år	Totalt antal avlidna	Avlidna 1961 – 1967			Avlidna 1968 – 30 juni 1991			Avlidna 1 juli 1991 – 2022		
		Antal	Andel med uppgift om		Antal	Andel med uppgift om		Antal	Andel med uppgift om	
			Mor	Far		Mor	Far		Mor	Far
1982	2 107	.	.	.	785	0,99	0,83	1 322	1,00	0,99
1983	2 046	.	.	.	808	1,00	0,87	1 238	1,00	1,00
1984	1 928	.	.	.	756	1,00	0,89	1 172	1,00	0,99
1985	1 946	.	.	.	782	1,00	0,87	1 164	1,00	0,99
1986	1 933	.	.	.	715	0,99	0,84	1 218	1,00	0,99
1987	1 886	.	.	.	747	0,99	0,87	1 139	1,00	0,99
1988	1 906	.	.	.	723	1,00	0,84	1 183	1,00	0,99
1989	1 910	.	.	.	736	0,99	0,83	1 174	1,00	0,99
1990	2 017	.	.	.	741	0,99	0,83	1 276	1,00	0,99
1991	1 775	.	.	.	289	0,99	0,79	1 486	1,00	0,95
1992	1 590	1 590	0,99	0,93
1993	1 411	1 411	0,99	0,93
1994	1 263	1 263	1,00	0,94
1995	1 083	1 083	0,99	0,92
1996	875	875	1,00	0,93
1997	770	770	1,00	0,93
1998	732	732	1,00	0,93
1999	676	676	1,00	0,93
2000	656	656	1,00	0,93
2001	606	606	1,00	0,92
2002	590	590	1,00	0,93
2003	565	565	1,00	0,92
2004	506	506	1,00	0,89
2005	429	429	1,00	0,94
2006	433	433	1,00	0,92
2007	429	429	1,00	0,89
2008	424	424	1,00	0,89
2009	401	401	1,00	0,91
2010	394	394	1,00	0,89
2011	316	316	1,00	0,92
2012	397	397	1,00	0,90
2013	383	383	1,00	0,90
2014	325	325	1,00	0,90
2015	358	358	1,00	0,88
2016	360	360	0,99	0,88
2017	332	332	1,00	0,83
2018	282	282	1,00	0,83
2019	271	271	0,98	0,87
2020	293	293	1,00	0,89
2021	230	230	1,00	0,86
2022	201	201	1,00	0,84
Summa	1 003 941	24 606	0,95	0,87	124 713	0,60	0,43	854 621	0,91	0,86

Tabell 10
Antal uppgifter för avlidna indexpersoner födda i Sverige fördelade efter variabler och källa

Variabel	Källa				Ingen uppgift
	RTB	Personakt	Födda- registret	FoB	
Eget födelseland	991 248	11 475	1 790	32	0
Biologisk mors födelseland	848 515	1 722	135	1 273	152 900
Biologisk fars födelseland	764 179	2 252	0	2 078	236 036
Personnummer biologisk mor	855 026	11 702	6 968	0	130 849
Födelseid biologisk mor	879 825	12 009	6 998	0	105 713
Personnummer biologisk far	787 734	14 176	6 246	0	196 389
Födelseid biologisk far	835 508	15 035	6 249	0	147 753

Tabell 11A

Antal och andel avlidna indexpersoner födda i Sverige med uppgift om mor fördelade efter dödsår och källa

Dödsår	Samtliga avlidna	Källa mors personnummer							
		RTB		Personakt		Födda-registret		Totalt med uppgift om mor	
		Antal	Andel	Antal	Andel	Antal	Andel	Antal	Andel
1961	3 268	1 473	0,45	1 599	0,49	53	0,02	3 125	0,96
1962	3 305	1 557	0,47	1 577	0,48	37	0,01	3 171	0,96
1963	3 556	1 639	0,46	1 694	0,48	50	0,01	3 383	0,95
1964	3 618	1 685	0,47	1 761	0,49	33	0,01	3 479	0,96
1965	3 623	1 736	0,48	1 693	0,47	39	0,01	3 468	0,96
1966	3 593	1 798	0,50	1 566	0,44	47	0,01	3 411	0,95
1967	3 643	1 685	0,46	1 662	0,46	60	0,02	3 407	0,94
1968	3 859	1 878	0,49	4	0,00	610	0,16	2 492	0,65
1969	3 700	1 860	0,50	1	0,00	508	0,14	2 369	0,64
1970	3 792	1 908	0,50	1	0,00	488	0,13	2 397	0,63
1971	3 898	1 989	0,51	2	0,00	460	0,12	2 451	0,63
1972	4 074	2 071	0,51	1	0,00	419	0,10	2 491	0,61
1973	4 008	2 058	0,51	2	0,00	373	0,09	2 433	0,61
1974	4 185	2 128	0,51	4	0,00	366	0,09	2 498	0,60
1975	4 363	2 251	0,52	3	0,00	329	0,08	2 583	0,59
1976	4 463	2 234	0,50	1	0,00	303	0,07	2 538	0,57
1977	4 525	2 144	0,47	3	0,00	295	0,07	2 442	0,54
1978	4 700	2 245	0,48	5	0,00	277	0,06	2 527	0,54
1979	4 940	2 392	0,48	9	0,00	290	0,06	2 691	0,54
1980	5 032	2 641	0,52	4	0,00	209	0,04	2 854	0,57
1981	4 936	2 878	0,58	4	0,00	141	0,03	3 023	0,61
1982	5 181	3 011	0,58	3	0,00	161	0,03	3 175	0,61
1983	5 482	3 119	0,57	1	0,00	170	0,03	3 290	0,60
1984	5 720	3 276	0,57	5	0,00	144	0,03	3 425	0,60
1985	6 136	3 564	0,58	4	0,00	150	0,02	3 718	0,61
1986	6 566	3 728	0,57	8	0,00	151	0,02	3 887	0,59
1987	7 021	4 014	0,57	8	0,00	146	0,02	4 168	0,59
1988	7 645	4 390	0,57	8	0,00	184	0,02	4 582	0,60
1989	7 835	4 523	0,58	4	0,00	160	0,02	4 687	0,60
1990	8 283	4 629	0,56	9	0,00	173	0,02	4 811	0,58
1991	8 973	7 024	0,78	2	0,00	66	0,01	7 092	0,79
1992	9 118	8 241	0,90	0	0,00	1	0,00	8 242	0,90
1993	9 665	8 683	0,90	1	0,00	0	0,00	8 684	0,90
1994	10 166	9 175	0,90	0	0,00	1	0,00	9 176	0,90
1995	10 583	9 509	0,90	1	0,00	2	0,00	9 512	0,90
1996	11 116	9 941	0,89	0	0,00	0	0,00	9 941	0,89
1997	11 759	10 555	0,90	0	0,00	0	0,00	10 555	0,90
1998	12 579	11 279	0,90	0	0,00	3	0,00	11 282	0,90
1999	13 434	12 054	0,90	1	0,00	0	0,00	12 055	0,90
2000	14 358	12 919	0,90	0	0,00	0	0,00	12 919	0,90
2001	15 544	13 998	0,90	0	0,00	1	0,00	13 999	0,90
2002	16 504	14 782	0,90	1	0,00	1	0,00	14 784	0,90
2003	17 748	15 923	0,90	2	0,00	1	0,00	15 926	0,90
2004	19 086	17 086	0,90	2	0,00	2	0,00	17 090	0,90
2005	20 168	18 212	0,90	1	0,00	1	0,00	18 214	0,90
2006	21 370	19 302	0,90	0	0,00	0	0,00	19 302	0,90
2007	22 695	20 511	0,90	0	0,00	1	0,00	20 512	0,90
2008	24 345	21 971	0,90	2	0,00	1	0,00	21 974	0,90
2009	25 833	23 287	0,90	2	0,00	2	0,00	23 291	0,90
2010	27 919	25 198	0,90	1	0,00	2	0,00	25 201	0,90
2011	29 508	26 620	0,90	2	0,00	4	0,00	26 626	0,90
2012	31 998	28 942	0,90	3	0,00	4	0,00	28 949	0,90
2013	34 196	30 807	0,90	1	0,00	5	0,00	30 813	0,90
2014	36 226	32 771	0,90	1	0,00	1	0,00	32 773	0,90
2015	39 545	35 788	0,90	0	0,00	4	0,00	35 792	0,91
2016	42 375	38 499	0,91	0	0,00	2	0,00	38 501	0,91
2017	45 239	41 077	0,91	2	0,00	4	0,00	41 083	0,91
2018	48 634	44 331	0,91	0	0,00	7	0,00	44 338	0,91
2019	50 062	45 721	0,91	4	0,00	5	0,00	45 730	0,91
2020	57 640	52 670	0,91	5	0,00	8	0,00	52 683	0,91
2021	58 032	53 332	0,92	2	0,00	7	0,00	53 341	0,92
2022	62 573	57 737	0,92	2	0,00	6	0,00	57 745	0,92
Summa	1 003 941	854 449	0,85	11 684	0,01	6 968	0,01	873 101	0,87

Tabell 11B
Antal och andel avlidna indexpersoner födda i Sverige med uppgift om far fördelade efter dödsår och källa

Dödsår	Samtliga avlidna	Källa fars personnummer							
		RTB		Personakt		Födda-registret		Totalt med uppgift om far	
		Antal	Andel	Antal	Andel	Antal	Andel	Antal	Andel
1961	3 268	913	0,28	1 889	0,58	45	0,01	2 847	0,87
1962	3 305	973	0,29	1 882	0,57	41	0,01	2 896	0,88
1963	3 556	999	0,28	2 063	0,58	48	0,01	3 110	0,87
1964	3 618	1 023	0,28	2 116	0,58	39	0,01	3 178	0,88
1965	3 623	1 110	0,31	2 034	0,56	30	0,01	3 174	0,88
1966	3 593	1 097	0,31	2 008	0,56	42	0,01	3 147	0,88
1967	3 643	1 030	0,28	2 052	0,56	55	0,02	3 137	0,86
1968	3 859	1 361	0,35	1	0,00	612	0,16	1 974	0,51
1969	3 700	1 333	0,36	1	0,00	514	0,14	1 848	0,50
1970	3 792	1 464	0,39	1	0,00	418	0,11	1 883	0,50
1971	3 898	1 559	0,40	3	0,00	371	0,10	1 933	0,50
1972	4 074	1 604	0,39	1	0,00	339	0,08	1 944	0,48
1973	4 008	1 577	0,39	3	0,00	273	0,07	1 853	0,46
1974	4 185	1 659	0,40	5	0,00	300	0,07	1 964	0,47
1975	4 363	1 726	0,40	2	0,00	239	0,05	1 967	0,45
1976	4 463	1 772	0,40	1	0,00	230	0,05	2 003	0,45
1977	4 525	1 596	0,35	1	0,00	237	0,05	1 834	0,41
1978	4 700	1 725	0,37	4	0,00	225	0,05	1 954	0,42
1979	4 940	1 791	0,36	9	0,00	222	0,04	2 022	0,41
1980	5 032	1 816	0,36	2	0,00	179	0,04	1 997	0,40
1981	4 936	1 952	0,40	2	0,00	143	0,03	2 097	0,42
1982	5 181	1 922	0,37	2	0,00	136	0,03	2 060	0,40
1983	5 482	2 026	0,37	1	0,00	172	0,03	2 199	0,40
1984	5 720	2 144	0,37	4	0,00	153	0,03	2 301	0,40
1985	6 136	2 325	0,38	2	0,00	168	0,03	2 495	0,41
1986	6 566	2 427	0,37	6	0,00	154	0,02	2 587	0,39
1987	7 021	2 540	0,36	8	0,00	163	0,02	2 711	0,39
1988	7 645	2 791	0,37	1	0,00	163	0,02	2 955	0,39
1989	7 835	2 904	0,37	5	0,00	150	0,02	3 059	0,39
1990	8 283	3 042	0,37	5	0,00	170	0,02	3 217	0,39
1991	8 973	6 127	0,68	1	0,00	59	0,01	6 187	0,69
1992	9 118	7 742	0,85	1	0,00	2	0,00	7 745	0,85
1993	9 665	8 111	0,84	0	0,00	1	0,00	8 112	0,84
1994	10 166	8 633	0,85	0	0,00	6	0,00	8 639	0,85
1995	10 583	8 883	0,84	1	0,00	2	0,00	8 886	0,84
1996	11 116	9 310	0,84	0	0,00	0	0,00	9 310	0,84
1997	11 759	9 922	0,84	0	0,00	3	0,00	9 925	0,84
1998	12 579	10 600	0,84	1	0,00	3	0,00	10 604	0,84
1999	13 434	11 324	0,84	1	0,00	3	0,00	11 328	0,84
2000	14 358	12 178	0,85	0	0,00	5	0,00	12 183	0,85
2001	15 544	13 127	0,84	1	0,00	3	0,00	13 131	0,84
2002	16 504	13 909	0,84	1	0,00	2	0,00	13 912	0,84
2003	17 748	15 000	0,85	2	0,00	3	0,00	15 005	0,85
2004	19 086	16 080	0,84	1	0,00	5	0,00	16 086	0,84
2005	20 168	17 178	0,85	1	0,00	2	0,00	17 181	0,85
2006	21 370	18 130	0,85	2	0,00	2	0,00	18 134	0,85
2007	22 695	19 404	0,85	1	0,00	6	0,00	19 411	0,86
2008	24 345	20 771	0,85	2	0,00	5	0,00	20 778	0,85
2009	25 833	22 001	0,85	1	0,00	7	0,00	22 009	0,85
2010	27 919	23 748	0,85	0	0,00	2	0,00	23 750	0,85
2011	29 508	25 116	0,85	3	0,00	8	0,00	25 127	0,85
2012	31 998	27 322	0,85	2	0,00	4	0,00	27 328	0,85
2013	34 196	29 203	0,85	0	0,00	4	0,00	29 207	0,85
2014	36 226	31 041	0,86	1	0,00	5	0,00	31 047	0,86
2015	39 545	33 865	0,86	1	0,00	10	0,00	33 876	0,86
2016	42 375	36 328	0,86	2	0,00	4	0,00	36 334	0,86
2017	45 239	38 962	0,86	0	0,00	5	0,00	38 967	0,86
2018	48 634	42 007	0,86	1	0,00	12	0,00	42 020	0,86
2019	50 062	43 415	0,87	0	0,00	7	0,00	43 422	0,87
2020	57 640	49 985	0,87	2	0,00	15	0,00	50 002	0,87
2021	58 032	50 658	0,87	1	0,00	11	0,00	50 670	0,87
2022	62 573	54 904	0,88	1	0,00	9	0,00	54 914	0,88
Summa	1 003 941	787 185	0,78	14 145	0,01	6 246	0,01	807 576	0,80

Tabell 12
Antal indexpersoner fördelade efter antal förfäder som finns i tidigare generationer

Antal förfäder	Antal tidigare generationer				
	1 Föräldrar (max 2)	2 Mor- och farföräldrar (max 4)	3 Föräldrar till mor- och farföräldrar (max 8)	4 Mor- och farföräldrar till mor- och farföräldrar (max 16)	5 Föräldrar till mor- och farföräldrar till mor- och farföräldrar (max 32)
0	2 481 028	6 588 114	9 596 983	12 098 587	12 838 423
1	508 890	147 445	76 341	41 084	1 274
2	9 855 888	1 087 301	385 986	184 372	3 888
3	-	357 440	137 064	50 247	563
4	-	4 665 506	670 092	145 646	1 040
5	-	-	115 214	35 325	174
6	-	-	412 790	77 085	238
7	-	-	242 677	34 290	58
8	-	-	1 208 659	65 445	74
9	-	-	-	18 716	18
10	-	-	-	30 209	28
11	-	-	-	14 592	7
12	-	-	-	21 707	8
13	-	-	-	7 501	3
14	-	-	-	10 650	3
15	-	-	-	4 549	3
16	-	-	-	5 801	3
17	-	-	-	-	0
18	-	-	-	-	0
19	-	-	-	-	0
20	-	-	-	-	0
21	-	-	-	-	0
22	-	-	-	-	0
23	-	-	-	-	1
24	-	-	-	-	0
25	-	-	-	-	0
26	-	-	-	-	0
27	-	-	-	-	0
28	-	-	-	-	0
29	-	-	-	-	0
30	-	-	-	-	0
31	-	-	-	-	0
32	-	-	-	-	0
Summa	10 364 778	6 257 692	3 248 823	747 219	7 383

Tabell 13A**Antal indexpersoner födda i Sverige fördelade efter antal syskon och indexpersonens födelseår**

Antal syskon	Indexpersonens födelseår									
	1932–1939	1940–1949	1950–1959	1960–1969	1970–1979	1980–1989	1990–1999	2000–2009	2010–2019	2020-
0	262 741	188 142	93 443	71 067	62 089	40 660	49 690	52 533	101 353	111 721
1	157 392	347 267	318 769	394 055	403 779	327 863	398 191	418 331	547 225	131 777
2	106 193	273 569	280 639	335 398	313 422	328 613	322 828	305 913	309 851	54 720
3	61 347	159 818	167 704	171 676	142 187	164 009	156 119	130 873	112 723	19 826
4	33 667	86 134	88 578	81 355	64 250	75 560	74 301	59 590	45 715	8 026
5	17 888	46 244	47 332	40 649	31 092	36 261	35 792	28 121	21 298	3 597
6	10 013	25 528	25 651	20 669	14 813	16 995	17 006	13 528	10 494	1 768
7	5 598	13 708	13 840	10 203	6 927	7 950	8 743	7 257	5 470	872
8-	6 561	16 261	16 198	10 780	7 372	7 775	9 692	8 802	7 407	1 020
Summa	661 400	1 156 671	1 052 154	1 135 852	1 045 931	1 005 686	1 072 362	1 024 948	1 161 536	333 327

Tabell 13B**Andel indexpersoner födda i Sverige fördelade efter antal syskon och indexpersonens födelseår, procent**

Antal syskon	Indexpersonens födelseår									
	1932–1939	1940–1949	1950–1959	1960–1969	1970–1979	1980–1989	1990–1999	2000–2009	2010–2019	2020-
0	40	16	9	6	6	4	5	5	9	34
1	24	30	30	35	39	33	37	41	47	40
2	16	24	27	30	30	33	30	30	27	16
3	9	14	16	15	14	16	15	13	10	6
4	5	7	8	7	6	8	7	6	4	2
5	3	4	4	4	3	4	3	3	2	1
6	2	2	2	2	1	2	2	1	1	1
7	1	1	1	1	1	1	1	1	0	0
8-	1	1	2	1	1	1	1	1	1	0

Bilaga 2
Tabeller avseende adopterade indexpersoner och
adoptivföräldrar

Tabell 14
Antal och andel adopterade indexpersoner fördelade efter födelseår och födelse-land

Födelse- år	Antal index- personer	Födda i Sverige		Utrikes födda		Okänt födelse-land	
		Antal	Andel	Antal	Andel	Antal	Andel
1932	905	838	0,93	65	0,07	2	0,00
1933	1 110	1 014	0,91	95	0,09	1	0,00
1934	1 270	1 114	0,88	155	0,12	1	0,00
1935	1 507	1 243	0,82	264	0,18	0	0,00
1936	1 662	1 368	0,82	293	0,18	1	0,00
1937	1 888	1 509	0,80	376	0,20	3	0,00
1938	2 173	1 695	0,78	474	0,22	4	0,00
1939	2 355	1 781	0,76	572	0,24	2	0,00
1940	2 609	2 074	0,79	533	0,20	2	0,00
1941	2 814	2 355	0,84	456	0,16	3	0,00
1942	2 804	2 497	0,89	305	0,11	2	0,00
1943	3 147	2 911	0,93	232	0,07	4	0,00
1944	3 341	3 138	0,94	197	0,06	6	0,00
1945	3 533	3 351	0,95	180	0,05	2	0,00
1946	3 157	2 983	0,94	170	0,05	4	0,00
1947	2 943	2 813	0,96	129	0,04	1	0,00
1948	2 860	2 738	0,96	118	0,04	4	0,00
1949	2 778	2 638	0,95	136	0,05	4	0,00
1950	2 787	2 650	0,95	137	0,05	0	0,00
1951	2 633	2 508	0,95	121	0,05	4	0,00
1952	2 617	2 488	0,95	125	0,05	4	0,00
1953	2 447	2 320	0,95	127	0,05	0	0,00
1954	2 229	2 078	0,93	147	0,07	4	0,00
1955	2 392	2 250	0,94	139	0,06	3	0,00
1956	2 290	2 144	0,94	145	0,06	1	0,00
1957	2 265	2 135	0,94	130	0,06	0	0,00
1958	2 288	2 167	0,95	117	0,05	4	0,00
1959	2 269	2 104	0,93	159	0,07	6	0,00
1960	2 282	2 110	0,92	170	0,07	2	0,00
1961	2 321	2 147	0,93	165	0,07	9	0,00
1962	2 503	2 318	0,93	174	0,07	11	0,00
1963	2 635	2 383	0,90	243	0,09	9	0,00
1964	2 887	2 596	0,90	279	0,10	12	0,00
1965	2 715	2 357	0,87	355	0,13	3	0,00
1966	2 656	2 197	0,83	455	0,17	4	0,00
1967	2 566	1 941	0,76	622	0,24	3	0,00
1968	2 281	1 591	0,70	689	0,30	1	0,00
1969	2 211	1 342	0,61	869	0,39	0	0,00
1970	2 466	1 378	0,56	1 085	0,44	3	0,00
1971	2 588	1 318	0,51	1 270	0,49	0	0,00
1972	2 690	1 186	0,44	1 504	0,56	0	0,00
1973	2 474	1 084	0,44	1 389	0,56	1	0,00
1974	2 613	965	0,37	1 648	0,63	0	0,00
1975	2 405	796	0,33	1 608	0,67	1	0,00
1976	2 617	715	0,27	1 902	0,73	0	0,00
1977	2 325	615	0,26	1 710	0,74	0	0,00
1978	2 175	601	0,28	1 573	0,72	1	0,00
1979	2 111	542	0,26	1 569	0,74	0	0,00
1980	2 369	550	0,23	1 819	0,77	0	0,00
1981	2 280	489	0,21	1 790	0,79	1	0,00

Tabell 14 (forts.)

Födelse- år	Antal index- personer	Födda i Sverige		Utrikes födda		Okänt födelseland	
		Antal	Andel	Antal	Andel	Antal	Andel
1982	2 100	435	0,21	1 665	0,79	0	0,00
1983	2 051	380	0,19	1 671	0,81	0	0,00
1984	2 052	354	0,17	1 698	0,83	0	0,00
1985	2 026	391	0,19	1 635	0,81	0	0,00
1986	2 006	361	0,18	1 645	0,82	0	0,00
1987	1 849	362	0,20	1 487	0,80	0	0,00
1988	1 582	396	0,25	1 186	0,75	0	0,00
1989	1 498	362	0,24	1 136	0,76	0	0,00
1990	1 567	436	0,28	1 131	0,72	0	0,00
1991	1 657	384	0,23	1 273	0,77	0	0,00
1992	1 471	351	0,24	1 119	0,76	1	0,00
1993	1 322	292	0,22	1 030	0,78	0	0,00
1994	1 263	246	0,19	1 017	0,81	0	0,00
1995	1 231	256	0,21	975	0,79	0	0,00
1996	1 157	212	0,18	945	0,82	0	0,00
1997	1 217	184	0,15	1 032	0,85	1	0,00
1998	1 230	173	0,14	1 057	0,86	0	0,00
1999	1 225	157	0,13	1 068	0,87	0	0,00
2000	1 167	161	0,14	1 006	0,86	0	0,00
2001	1 314	151	0,11	1 163	0,89	0	0,00
2002	1 342	151	0,11	1 191	0,89	0	0,00
2003	1 353	139	0,10	1 214	0,90	0	0,00
2004	1 166	114	0,10	1 051	0,90	1	0,00
2005	1 147	112	0,10	1 035	0,90	0	0,00
2006	993	167	0,17	826	0,83	0	0,00
2007	1 018	153	0,15	865	0,85	0	0,00
2008	960	150	0,16	810	0,84	0	0,00
2009	929	205	0,22	724	0,78	0	0,00
2010	836	221	0,26	615	0,74	0	0,00
2011	724	208	0,29	516	0,71	0	0,00
2012	616	196	0,32	420	0,68	0	0,00
2013	585	218	0,37	367	0,63	0	0,00
2014	537	208	0,39	329	0,61	0	0,00
2015	500	186	0,37	314	0,63	0	0,00
2016	434	187	0,43	247	0,57	0	0,00
2017	412	176	0,43	236	0,57	0	0,00
2018	325	134	0,41	191	0,59	0	0,00
2019	242	98	0,40	144	0,60	0	0,00
2020	199	90	0,45	109	0,55	0	0,00
2021	119	55	0,46	64	0,54	0	0,00
2022	14	4	0,29	10	0,71	0	0,00
Summa	166 679	101 341	0,61	65 202	0,39	136	0,00

Tabell 15

Antal och andel adopterade indexpersoner födda i Sverige fördelade efter födelseår, uppgift om adoptivmor respektive adoptivfar samt uppgift om adoptionsdatum

Födelse- år	Antal index- personer	Adoptivmor		Adoptionsdatum mor		Adoptivfar		Adoptionsdatum far	
		Antal	Andel	Antal	Andel	Antal	Andel	Antal	Andel
1932	838	391	0,47	5	0,01	473	0,56	5	0,01
1933	1 014	527	0,52	5	0,01	634	0,63	12	0,02
1934	1 114	564	0,51	11	0,02	733	0,66	10	0,01
1935	1 243	610	0,49	8	0,01	831	0,67	11	0,01
1936	1 368	693	0,51	12	0,02	906	0,66	18	0,02
1937	1 509	827	0,55	13	0,02	1 071	0,71	20	0,02
1938	1 695	877	0,52	11	0,01	1 190	0,70	15	0,01
1939	1 781	969	0,54	10	0,01	1 287	0,72	23	0,02
1940	2 074	1 139	0,55	11	0,01	1 572	0,76	31	0,02
1941	2 355	1 284	0,55	18	0,01	1 831	0,78	36	0,02
1942	2 497	1 397	0,56	32	0,02	1 970	0,79	39	0,02
1943	2 911	1 632	0,56	21	0,01	2 328	0,80	30	0,01
1944	3 138	1 714	0,55	29	0,02	2 600	0,83	74	0,03
1945	3 351	1 840	0,55	28	0,02	2 842	0,85	89	0,03
1946	2 983	1 598	0,54	27	0,02	2 530	0,85	69	0,03
1947	2 813	1 561	0,55	35	0,02	2 449	0,87	76	0,03
1948	2 738	1 567	0,57	29	0,02	2 425	0,89	81	0,03
1949	2 638	1 487	0,56	27	0,02	2 378	0,90	93	0,04
1950	2 650	1 527	0,58	30	0,02	2 399	0,91	88	0,04
1951	2 508	1 494	0,60	22	0,01	2 313	0,92	76	0,03
1952	2 488	1 441	0,58	27	0,02	2 313	0,93	106	0,05
1953	2 320	1 360	0,59	39	0,03	2 170	0,94	123	0,06
1954	2 078	1 190	0,57	27	0,02	1 967	0,95	125	0,06
1955	2 250	1 368	0,61	31	0,02	2 100	0,93	102	0,05
1956	2 144	1 242	0,58	33	0,03	2 012	0,94	139	0,07
1957	2 135	1 278	0,60	34	0,03	2 011	0,94	161	0,08
1958	2 167	1 280	0,59	41	0,03	2 056	0,95	167	0,08
1959	2 104	1 218	0,58	39	0,03	2 004	0,95	186	0,09
1960	2 110	1 203	0,57	54	0,04	2 017	0,96	202	0,10
1961	2 147	1 184	0,55	45	0,04	2 055	0,96	243	0,12
1962	2 318	1 196	0,52	49	0,04	2 230	0,96	285	0,13
1963	2 383	1 207	0,51	50	0,04	2 281	0,96	302	0,13
1964	2 596	1 237	0,48	63	0,05	2 501	0,96	402	0,16
1965	2 357	1 098	0,47	70	0,06	2 274	0,96	414	0,18
1966	2 197	971	0,44	57	0,06	2 122	0,97	415	0,20
1967	1 941	800	0,41	64	0,08	1 874	0,97	452	0,24
1968	1 591	628	0,39	63	0,10	1 503	0,94	386	0,26
1969	1 342	504	0,38	69	0,14	1 263	0,94	371	0,29
1970	1 378	512	0,37	83	0,16	1 304	0,95	449	0,34
1971	1 318	434	0,33	92	0,21	1 252	0,95	494	0,39
1972	1 186	371	0,31	89	0,24	1 112	0,94	465	0,42
1973	1 084	320	0,30	128	0,40	1 005	0,93	519	0,52
1974	965	276	0,29	92	0,33	908	0,94	458	0,50
1975	796	229	0,29	96	0,42	748	0,94	403	0,54
1976	715	248	0,35	107	0,43	665	0,93	396	0,60
1977	615	194	0,32	89	0,46	575	0,93	346	0,60
1978	601	199	0,33	110	0,55	550	0,92	361	0,66
1979	542	172	0,32	89	0,52	503	0,93	313	0,62
1980	550	180	0,33	94	0,52	509	0,93	343	0,67
1981	489	158	0,32	90	0,57	461	0,94	315	0,68

Tabell 15 (forts.)

Födelse- år	Antal index- personer	Adoptivmor		Adoptionsdatum mor		Adoptivfar		Adoptionsdatum far	
		Antal	Andel	Antal	Andel	Antal	Andel	Antal	Andel
1982	435	133	0,31	70	0,53	413	0,95	293	0,71
1983	380	105	0,28	76	0,72	354	0,93	277	0,78
1984	354	101	0,29	63	0,62	325	0,92	252	0,78
1985	391	99	0,25	61	0,62	368	0,94	290	0,79
1986	361	97	0,27	63	0,65	335	0,93	274	0,82
1987	362	99	0,27	60	0,61	350	0,97	290	0,83
1988	396	107	0,27	76	0,71	368	0,93	325	0,88
1989	362	103	0,28	77	0,75	341	0,94	311	0,91
1990	436	114	0,26	97	0,85	405	0,93	388	0,96
1991	384	110	0,29	109	0,99	351	0,91	350	1,00
1992	351	104	0,30	104	1,00	328	0,93	328	1,00
1993	292	71	0,24	71	1,00	276	0,95	276	1,00
1994	246	59	0,24	59	1,00	228	0,93	228	1,00
1995	256	76	0,30	76	1,00	236	0,92	236	1,00
1996	212	63	0,30	63	1,00	196	0,92	196	1,00
1997	184	50	0,27	50	1,00	170	0,92	170	1,00
1998	173	53	0,31	53	1,00	156	0,90	156	1,00
1999	157	56	0,36	56	1,00	136	0,87	136	1,00
2000	161	51	0,32	51	1,00	141	0,88	141	1,00
2001	151	41	0,27	41	1,00	140	0,93	140	1,00
2002	151	49	0,32	49	1,00	127	0,84	127	1,00
2003	139	44	0,32	44	1,00	112	0,81	112	1,00
2004	114	40	0,35	40	1,00	86	0,75	86	1,00
2005	112	46	0,41	46	1,00	82	0,73	82	1,00
2006	167	75	0,45	75	1,00	106	0,63	106	1,00
2007	153	64	0,42	64	1,00	104	0,68	104	1,00
2008	150	71	0,47	71	1,00	96	0,64	96	1,00
2009	205	117	0,57	117	1,00	116	0,57	116	1,00
2010	221	144	0,65	144	1,00	102	0,46	102	1,00
2011	208	144	0,69	144	1,00	89	0,43	89	1,00
2012	196	125	0,64	125	1,00	86	0,44	86	1,00
2013	218	158	0,72	158	1,00	74	0,34	74	1,00
2014	208	166	0,80	166	1,00	59	0,28	59	1,00
2015	186	147	0,79	147	1,00	58	0,31	58	1,00
2016	187	152	0,81	152	1,00	47	0,25	47	1,00
2017	176	144	0,82	144	1,00	43	0,24	43	1,00
2018	134	116	0,87	116	1,00	25	0,19	25	1,00
2019	98	76	0,78	76	1,00	27	0,28	27	1,00
2020	90	67	0,74	67	1,00	32	0,36	32	1,00
2021	55	45	0,82	45	1,00	13	0,24	13	1,00
2022	4	4	1,00	4	1,00	0	0,00	0	0,00
Summa	101 341	51 082	0,50	5 768	0,11	88 208	0,87	16 880	0,19

Tabell 16

Antal och andel utrikes födda adopterade indexpersoner fördelade efter födelseår, uppgift om adoptivmor respektive adoptivfar samt uppgift om adoptionsdatum

Födelse- år	Antal index- personer	Adoptivmor		Adoptionsdatum mor		Adoptivfar		Adoptionsdatum far	
		Antal	Andel	Antal	Andel	Antal	Andel	Antal	Andel
1932	65	35	0,54	0	0,00	32	0,49	0	0,00
1933	95	55	0,58	1	0,02	40	0,42	0	0,00
1934	155	83	0,54	5	0,06	88	0,57	4	0,05
1935	264	167	0,63	5	0,03	141	0,53	4	0,03
1936	293	186	0,63	2	0,01	164	0,56	2	0,01
1937	376	258	0,69	3	0,01	240	0,64	3	0,01
1938	474	321	0,68	3	0,01	297	0,63	3	0,01
1939	572	368	0,64	6	0,02	351	0,61	6	0,02
1940	533	363	0,68	3	0,01	380	0,71	2	0,01
1941	456	303	0,66	5	0,02	349	0,77	6	0,02
1942	305	176	0,58	5	0,03	219	0,72	5	0,02
1943	232	127	0,55	3	0,02	177	0,76	4	0,02
1944	197	85	0,43	3	0,04	154	0,78	6	0,04
1945	180	54	0,30	3	0,06	144	0,80	5	0,03
1946	170	66	0,39	2	0,03	127	0,75	6	0,05
1947	129	61	0,47	0	0,00	111	0,86	4	0,04
1948	118	55	0,47	0	0,00	94	0,80	4	0,04
1949	136	77	0,57	0	0,00	112	0,82	2	0,02
1950	137	78	0,57	3	0,04	115	0,84	3	0,03
1951	121	64	0,53	4	0,06	99	0,82	5	0,05
1952	125	69	0,55	3	0,04	104	0,83	5	0,05
1953	127	72	0,57	2	0,03	112	0,88	6	0,05
1954	147	75	0,51	2	0,03	118	0,80	7	0,06
1955	139	74	0,53	1	0,01	124	0,89	6	0,05
1956	145	86	0,59	2	0,02	122	0,84	9	0,07
1957	130	74	0,57	6	0,08	109	0,84	11	0,10
1958	117	64	0,55	4	0,06	99	0,85	12	0,12
1959	159	84	0,53	3	0,04	135	0,85	15	0,11
1960	170	97	0,57	2	0,02	152	0,89	12	0,08
1961	165	92	0,56	3	0,03	142	0,86	19	0,13
1962	174	108	0,62	4	0,04	158	0,91	16	0,10
1963	243	153	0,63	5	0,03	220	0,91	22	0,10
1964	279	209	0,75	4	0,02	256	0,92	24	0,09
1965	355	278	0,78	7	0,03	324	0,91	19	0,06
1966	455	380	0,84	12	0,03	423	0,93	30	0,07
1967	622	543	0,87	14	0,03	571	0,92	25	0,04
1968	689	607	0,88	10	0,02	645	0,94	29	0,04
1969	869	798	0,92	7	0,01	832	0,96	35	0,04
1970	1 085	988	0,91	9	0,01	1 031	0,95	40	0,04
1971	1 270	1 187	0,93	8	0,01	1 220	0,96	36	0,03
1972	1 504	1 404	0,93	21	0,01	1 438	0,96	64	0,04
1973	1 389	1 317	0,95	23	0,02	1 338	0,96	53	0,04
1974	1 648	1 567	0,95	26	0,02	1 578	0,96	69	0,04
1975	1 608	1 514	0,94	21	0,01	1 556	0,97	70	0,04
1976	1 902	1 821	0,96	16	0,01	1 837	0,97	55	0,03
1977	1 710	1 634	0,96	39	0,02	1 657	0,97	79	0,05
1978	1 573	1 509	0,96	36	0,02	1 530	0,97	69	0,05
1979	1 569	1 503	0,96	39	0,03	1 521	0,97	87	0,06
1980	1 819	1 752	0,96	38	0,02	1 771	0,97	73	0,04
1981	1 790	1 728	0,97	55	0,03	1 728	0,97	95	0,05

Tabell 16 (forts.)

Födelse- år	Antal index- personer	Adoptivmor		Adoptionsdatum mor		Adoptivfar		Adoptionsdatum far	
		Antal	Andel	Antal	Andel	Antal	Andel	Antal	Andel
1982	1 665	1 594	0,96	71	0,04	1 607	0,97	109	0,07
1983	1 671	1 591	0,95	66	0,04	1 603	0,96	111	0,07
1984	1 698	1 618	0,95	110	0,07	1 628	0,96	159	0,10
1985	1 635	1 564	0,96	139	0,09	1 564	0,96	178	0,11
1986	1 645	1 577	0,96	191	0,12	1 586	0,96	227	0,14
1987	1 487	1 421	0,96	258	0,18	1 425	0,96	294	0,21
1988	1 186	1 114	0,94	349	0,31	1 119	0,94	382	0,34
1989	1 136	1 057	0,93	478	0,45	1 071	0,94	516	0,48
1990	1 131	1 062	0,94	769	0,72	1 075	0,95	788	0,73
1991	1 273	1 193	0,94	1 188	1,00	1 227	0,96	1 223	1,00
1992	1 119	1 036	0,93	1 036	1,00	1 071	0,96	1 071	1,00
1993	1 030	953	0,93	953	1,00	968	0,94	968	1,00
1994	1 017	949	0,93	949	1,00	963	0,95	963	1,00
1995	975	909	0,93	909	1,00	904	0,93	904	1,00
1996	945	881	0,93	881	1,00	878	0,93	878	1,00
1997	1 032	955	0,93	955	1,00	955	0,93	955	1,00
1998	1 057	984	0,93	984	1,00	976	0,92	976	1,00
1999	1 068	1 007	0,94	1 007	1,00	974	0,91	974	1,00
2000	1 006	941	0,94	941	1,00	901	0,90	901	1,00
2001	1 163	1 092	0,94	1 092	1,00	1 036	0,89	1 036	1,00
2002	1 191	1 135	0,95	1 135	1,00	1 078	0,91	1 078	1,00
2003	1 214	1 154	0,95	1 154	1,00	1 091	0,90	1 091	1,00
2004	1 051	1 000	0,95	1 000	1,00	944	0,90	944	1,00
2005	1 035	988	0,95	988	1,00	932	0,90	932	1,00
2006	826	770	0,93	770	1,00	747	0,90	747	1,00
2007	865	829	0,96	829	1,00	766	0,89	766	1,00
2008	810	763	0,94	763	1,00	726	0,90	726	1,00
2009	724	685	0,95	685	1,00	664	0,92	664	1,00
2010	615	583	0,95	583	1,00	564	0,92	564	1,00
2011	516	486	0,94	486	1,00	452	0,88	452	1,00
2012	420	386	0,92	386	1,00	358	0,85	358	1,00
2013	367	328	0,89	328	1,00	311	0,85	311	1,00
2014	329	313	0,95	313	1,00	262	0,80	262	1,00
2015	314	289	0,92	289	1,00	256	0,82	256	1,00
2016	247	227	0,92	227	1,00	181	0,73	181	1,00
2017	236	222	0,94	222	1,00	164	0,69	164	1,00
2018	191	164	0,86	164	1,00	139	0,73	139	1,00
2019	144	132	0,92	132	1,00	72	0,50	72	1,00
2020	109	88	0,81	88	1,00	45	0,41	45	1,00
2021	64	47	0,73	47	1,00	33	0,52	33	1,00
2022	10	6	0,60	6	1,00	4	0,40	4	1,00
Summa	65 202	58 862	0,90	24 399	0,41	59 605	0,91	24 568	0,41

Bilaga 3
Personakt

