

Ombyggnad och rivning av flerbostadshus

2007

BO0102

Innehåll

0	Allmänna uppgifter	2
0.1	Ämnesområde	2
0.2	Statistikområde	2
0.3	SOS-klassificering	2
0.4	Statistikansvarig	2
0.5	Statistikproducent	2
0.6	Uppgiftsskyldighet	2
0.7	Sekretess och regler för behandling av personuppgifter	3
0.8	Gallringsföreskrifter	3
0.9	EU-reglering	3
0.10	Syfte och historik	3
0.11	Statistikanvändning	3
0.12	Uppläggnings- och genomförande	3
0.13	Internationell rapportering	4
0.14	Planerade förändringar i kommande undersökningar	4
1	Översikt	5
1.1	Observationsstorheter	5
1.2	Statistiska målstorheter	6
1.3	Utflöden: statistik och mikrodata	7
1.4	Dokumentation och metadata	7
2	Uppgiftsinsamling	9
2.1	Ram och ramförfarande	9
2.2	Urvalsförfarande	9
2.3	Mätinstrument	9
2.4	Insamlingsförfarande	11
2.5	Databeredning	11
3	Statistisk bearbetning och redovisning	13
3.1	Skattningar: antaganden och beräkningsformler	13
3.2	Redovisningsförfaranden	13
4	Slutliga observationsregister	14
4.1	Produktionsversioner	14
4.2	Arkiveringsversioner	14
4.3	Erfarenheter från senaste undersökningsomgången	14

0 Allmänna uppgifter

0.1 Ämnesområde

Ämnesområde: Boende, byggande och bebyggelse

0.2 Statistikområde

Statistikområde: Bostadsbyggande och ombyggnad

0.3 SOS-klassificering

Tillhör (SOS)



För undersökningar som ingår i Sveriges officiella statistik gäller särskilda regler när det gäller kvalitet och tillgänglighet, se Förordningen om den officiella statistiken (2001:100).

0.4 Statistikansvarig

Myndighet/organisation: Statistiska centralbyrån, Enheten för byggande, bostäder och fastigheter

Postadress: Box 24 300, 104 51 Stockholm

Besöksadress: Karlavägen 100

Kontaktperson: Vivianne Olofsson

Telefon: 08-506 940 07

Telefax: 08-506 949 05

E-post: vivianne.olofsson@scb.se

0.5 Statistikproducent

Myndighet/organisation: Statistiska centralbyrån

Enheten för byggande, bostäder och fastigheter

Postadress: Box 24 300, 104 51 Stockholm

Besöksadress: Karlavägen 100

Kontaktperson: Vivianne Olofsson

Telefon: 08-506 940 07

Telefax: 08-506 949 05

E-post: vivianne.olofsson@scb.se

0.6 Uppgiftsskyldighet

Uppgiftsskyldighet föreligger/föreligger inte enligt lagen om den officiella statistiken (SFS 2001: 99) och enligt SCB:s föreskrifter (SCB-FS 2011:23).

0.7 Sekretess och regler för behandling av personuppgifter

I myndigheternas särskilda verksamhet för framställning av statistik gäller sekretess enligt 24 kap. 8 § offentlighets- och sekretesslagen (2009:400). Vid automatiserad behandling av personuppgifter gäller reglerna i personuppgiftslagen (1998:204). På statistikområdet finns dessutom särskilda regler för personuppgiftsbehandling i lagen (2001:99) och förordningen (2001:100) om den officiella statistiken.

0.8 Gallringsföreskrifter

Ingår i RA-MS 2007:64, dvs. register avidentifieras ej utan lämnas över till Riksarkivet för bevarande där.

0.9 EU-reglering

Ingen EU-reglering finns

0.10 Syfte och historik

Syftet med statistiken är att tillsammans med nybyggnadsstatistiken ge information om antalsmässiga och kvalitetsmässiga förändringar i bostadsbeståndet, samt följa effekterna av de i olika omgångar ändrade statliga stöden (ombyggandet har länge fungerat som en buffert i byggandet).

Statistiken har framställts sedan 1975 (rivningsstatistiken finns dock från 1950-talet).

0.11 Statistikanvändning

Finansdepartementet, Miljö- och samhällsbyggnadsdepartement och Näringsdepartementet: Underlag för uppföljningar av saneringen av det äldre bostadsbeståndet samt förändringar i det befintliga bostadsbeståndet.

Boverket: För uppföljning av effekterna av de statliga subventionerna till ombyggandet och förändringar i dessa samt uppföljning av bostadssaneringsprogram. För användning i verkets informerande och rådgivande verksamhet.

Riksbanken: Underlag för beslut angående kreditförsörjning.

Konjunkturinstitutet: Underlag för konjunkturbedömningar.

Kommunerna: För upprättande av bostadsförsörjnings- och saneringsplaner.

Byggmaterialindustrin, Sveriges Byggindustrier: Produktionsplanering och marknadsbedömningar.

Statistiska centralbyrån internt för bl.a. beräkningar av kalkylerat bostadsbestånd.

I programrådet för statistik över boende, byggande och bebyggelse ingår representanter för Institutet för bostads- och urbanforskning, Kungliga Tekniska Högskolan i Stockholm, Miljö- och

samhällsbyggnadsdepartementet, Boverket, Sveriges Riksbank, Lantmäteriet, Sveriges Kommuner och Landsting, Hyresgästföreningen Riksförbundet, Sveriges Byggindustrier, Fastighetsägarna Sverige och SABO.

0.12 Uppläggnings- och genomförande

SCB erhåller kontinuerligt uppgifter från länsstyrelsernas bostadsenheter om de flerbostadshus för vilka ansökts om statligt stöd för ombyggnad. Dessa uppgifter kompletteras sedan med en kvartalsvis postenkät till kommunerna (oftast byggnadsnämnderna) för uppgifter om påbörjande- och färdigställandetidpunkter samt uppgifter om de icke statligt stödda ombyggnaderna. Uppgifter om påbörjande- och färdigställandetidpunkter fås ofta genom telefonkontakter med fastighetsägarna.

För rivningarna lämnas uppgifterna av kommunerna, kompletterade med uppgifter per telefon för vissa ägare.

0.13 Internationell rapportering

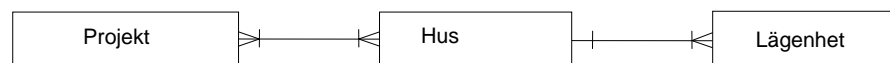
Rapportering av ombyggnadsuppgifter sker årligen till UN/ECE.

0.14 Planerade förändringar i kommande undersökningar

Inga förändringar är planerade i kommande undersökningar.

1 Översikt

1.1 Observationsstorheter



Målpopulationen är berörda lägenheter i ombyggda samt påbörjade rivningar av lägenheter flerbostadshus.

Med ombyggnad avser byggnadsåtgärder som ändrar antalet lägenheter i husen, eller fördelningen på olika lägenhetstyper. Undersökningen mäter främst antalet lägenheter och nettoförändring av lägenhetsantalet, lägenhetstyper i ombyggda respektive rivna hus samt bostadsarea i ombyggda hus..

Observationsobjekten som ingår i undersökningen är ombyggda hus samt lägenheter i dessa, för rivning påbörjade rivningar i flerbostadshus och lägenheter i dess.

I undersökningen för ombyggnad skall främst omfattningen av ombyggnadsverksamheten, förändringarna av lägenhetsantal och lägenhetstyper, ägarförhållanden, upplåtelseformer, påbörjande- och färdigställandetidpunkter samt geografisk belägenhet av objekten beskrivas.

Likadant gäller för rivning som omfattar rivningsverksamheten, lägenhetsantal och lägenhetstyper, ägarförhållanden, upplåtelseformer, påbörjande geografisk belägenhet av objekten beskrivs.

Population	Variabel
Färdigställda lägenheter i ombyggda flerbostadshus 2007	Ombyggnad: Ägarkategori, Ursprunglig byggnadsperiod, Huvudsaklig ombyggnadsåtgärd, Fördelning av lägenhetstyper som tillkommer, Fördelning av lägenhetstyper som avgår, Nyttillkommen bostadsarea, Bostadsarea som avgått, År och månad för påbörjande resp. färdigställande.
Påbörjande rivningar i flerbostadshus 2007	Rivning: Ägarkategori, Husets byggnadsår, Rivningsorsak, Fördelning av lägenhetstyper som rivs, År och månad för påbörjande av rivning

1.2 Statistiska målstorheter

Ombyggnad:

Undersökningen mäter främst antalet lägenheter och nettoförändring av lägenhetsantalet, lägenhetstyper i ombyggda respektive rivna hus samt bostadsarea i ombyggda hus.

Objektgrupp		Variabel	Mått
Population	Indelning i redovisningsgrupper		
Bostadslägenheter i ombyggda flerbostadshus	Ägarkategori, Ursprunglig byggnadsperiod, Lägenhetstyper, Län	Antalet lägenheter	Antal
	Ägarkategori, Ursprunglig byggnadsperiod, Lägenhetstyper, Län	Bostadsarea	Kvadratmeter
Bostadslägenheter i ombyggda flerbostadshus	Ägarkategori, Ursprunglig byggnadsperiod, Lägenhetstyper, Län	Nettoförändring av antalet lägenheter	Antal
	Ägarkategori, Ursprunglig byggnadsperiod, Lägenhetstyper, Län	Nettoförändring av bostadsarea	Kvadratmeter

Rivning:

Den statistiska redovisningen görs för antalet påbörjade lägenheter i rivna flerbostadshus.

Objektgrupp		Variabel	Mått
Population	Indelning i redovisningsgrupper		
Bostadslägenheter i rivna flerbostadshus	Ägarkategori, Husets byggnadsår, Lägenhetstyper, Län	Antalet rivna lägenheter	Antal

1.3 Utfloeden: statistik och mikrodata

Publikationer

Publicering i Sveriges officiella statistik (SOS): Statistiska meddelanden(SM) Bo21SM0801 Byggandet. Ombyggnad och rivning av flerbostadshus 2007 (definitiva uppgifter om färdigställda tillskott av lägenheter samt påbörjade rivningar). Dessutom redovisas kvartalsvis preliminära uppgifter om antalet påbörjade och färdigställda lägenhetstillskott i ombyggda flerbostadshus i SOS Bo14SM0702, Bo14SM0703, Bo14SM0704, Bo14SM0801. Samtliga dessa SM finns i sin helhet även tillgängliga på SCB:s webbplats, www.scb.se. Vissa tabeller redovisas även i Statistisk årsbok och i Bostads- och byggnadsstatistisk årsbok.

Tidigare publikationer

Ombyggnad:

Respektive års definitiva uppgifter har publicerats i SOS som SM sedan 1975 och de preliminära uppgifterna sedan 1980.

Mellan åren 1975 och 1998 benämndes statistiken Modernisering av flerbostadshus

Rivning:

Respektive års påbörjande uppgifter finns data från 1949.

Råtabeller

Till landets kommuner skickas årligen en sammanställning av uppgifter om under året färdigställda lägenhetstillskott i ombyggnad samt påbörjad rivning av flerbostadshus i den egna kommunen resp. det egna länet.

Makrodatan

Tabellerna fr.o.m. 1990 finns också tillgängliga i Statistikdatabasen, som avgiftsfritt är åtkomliga via SCB:s webbplats, www.scb.se

Mikrodata

Definitiva uppgifter om antalet färdigställda ombyggda lägenheter i flerbostadshus finns långtidsarkiverade på Riksarkivet som flata filer för åren 1975 till 1998.

1.4 Dokumentation och metadata

Annan information och dokumentation om produkten finns tillgänglig via SCB:s hemsida, Ombyggnad och rivning av flerbostadshus (www.scb.se/BO0102) under flik ”om statistiken” och i respektive Statistiskt meddelande.

Variabelförteckning och datamängdsbeskrivningar finns beskrivna under, dokumentation av mikrodata.

2 Uppgiftsinsamling

2.1 Ram och ramförfarande

Kommunernas register över beviljade bygglov för ombyggnader av bostadshus utgör ram för statistiken.

För rivning utgör boverkets bostadsmarknadsenkät, planerade rivningar kommunen rapporterat in, grund till undersökningen.

2.2 Urvalsförfarande

Undersökningarna är båda totalundersökningar.

2.3 Mätinstrument

En särskild blankett för Ombyggnad :”Ombyggnad av flerbostadshus som berör bostadslägenheter” och för rivning: ”rivning av hus med bostadslägenhet(er)” eller kopior av bygglovhandlingar utgör indata till statistiken.

Ombyggnad av flerbostadshus som berör bostadslägenheter

Statistikblankett för bygglov / byggnämnan

Rapporteringsmånad

År Månad

Kommunens aktbeteckning:										Län	Kom	Förs
Ärendeuppgifter (identitet, berörda lägenheter mm)												
Kommunnamn					Församling					Andra koder		
Fastighetsbeteckning					Ev byggnadsnummer					Ev husbeteckning		
Ägare					Tfn nr					E-post		
Annan kontaktperson					Tfn nr					E-post		
Bygglövs beslut	år	mån	Påbörjat (Preliminärt påbörjat)	År	Mån	Preliminärt färdigställt / Färdigställt	År	Mån	Husets ursprungliga byggnadsår eller årtionde	Bostadsarea i berörda lägenheter m ²		
Projektet avser	Omb. av lokal till lgh	Inr. av vind till lgh	Tillb. av lgh	Påbyggnad av lgh	Omdisponering av lgh arean	Annan ändring nämligen						
Antal berörda lägenheter före ombyggnaden												
Specialbostäder för												
Aldre och handikappade	Studerande samt övr. utan kockvrå	1 rum och kockvrå	2 (+) rum utan kök	1 rum och kök	2 rum och kök	3 rum och kök	4 rum och kök	5 rum och kök	6 + rum och kök	Summa berörda lägenheter		
Antal berörda lägenheter efter ombyggnaden												
Specialbostäder för												
Aldre och handikappade	Studerande samt övr. utan kockvrå	1 rum och kockvrå	2 (+) rum utan kök	1 rum och kök	2 rum och kök	3 rum och kök	4 rum och kök	5 rum och kök	6 + rum och kök	Summa berörd lägenheter		
Anmärkningar / kompl. upplysningar												

Information för ifyllandet av blanketten

Blanketten insänds månadsvis (t.ex. tillsammans med nybyggnadsstatistiken)

Alternativt kan en kopia av bygglovet kompletterad de tekniska uppgifterna enligt ovan (häftas ihop ärendet) insändas.

Som flerbostadshus räknas alla hus med minst tre bostadslägenheter (inkl. servicelägenheter, student- och specialbostäder)

Även lokalhus (minst halva arean avsedd för annat än bostäder) redovisas om i dessa ingår minst en bostadslägenhet

S.12
Ombyggnad

Varje kvartal utsänds en förteckning med pågående ärenden till kommunen, där eventuella ändringar,

färdigställandepunkter m.m. skall anges av kommunen.

Kommunens aktbeteckning: Ange Dnr eller motsvarande för ärendet (kommer att återges på de kvartalsvisa förteckningarna).

Om bostadsarean i lägenheterna ej är känd ange 80 procent av bruttoarean för berörda lägenheter.



Blankettutgivare	Postadress	Kontaktpersoner	Telefon	e-post
SCB	Vivianne Olofsson	08 - 506 940 07	vivianne.olofsson@scb.se	
RM/BF	Telefax	08 - 506 949 05		
Box 24 300				
104 51 STOCKHOLM				



Statistiska centralbyrån
Statistiks Sweden

- obligatoriskt

Husblankett Rivning av hus med bostadslägenhet(er)

Ägare		Kontaktperson 1		Tel	
		Kontaktperson 2		Tel	
Fastighetsbeteckning			Ev byggnadsnummer		Ev husbeteckning
Länkod	Kommun-kod	försam-llingskod	Nyko-kod	Småhus (1) Fierbostadshus (2)	Planeras påbörjas år/månad
					Påbörjat år/månad
Kommun namn			Församling namn		
Ägarkategori		1= Staten 2= Kommun/landsting		3= Allmännyttiga företag 4= HSB/Riksbyggen	
				5= Annan boeaderättsförening 6= Annan ägare	
Rivningsorsak		1= Nybyggnad av bostadshus 2= Kommunikationer, ledningar mm		3= Uthyrningssvårigheter 4= Annan orsak	
Husets byggnadsår		1= före 1901 2= 1901-1920 3= 1921-1930		4= 1931-1940 5= 1941-1950 6= 1951-1960	
				7= 1961-1970 8= 1971-1980 9= efter 1980	
Centralvärme		1= fanns (även fast monterad elvärme)		2= fanns inte	
Hygienutrymme (Antal lägenheter)		som hade eget bad eller duschrum		som hade eget WC men ej eget bad eller duschrum	
		som saknade eget hygienutrymme			
Lägenhetstyper (Antal lägenheter)					
Specialbostäder för					
Äldre och funktionshindrade	studerande m.m.	1 rum och kokvrå	2 (+) rum utan kök	1 rum och kök	2 rum och kök
				3 rum och kök	4 rum och kök
				5 rum och kök	6 + rum och kök
					Summa lägenheter
Anmärkningar/kompletterande uppgifter:					
* Rapportering av småhus är frivillig, och görs av de kommuner som önskar erhålla återrapportering från SCB					
Anvisningar:					
Alla uppgifter skall avse läget vid tidpunkten för rivningens påbörjande					
Rivning skall rapporteras för alla fierbostadshus och lokalhus med minst en bostadslägenhet					
Blanketten insändes senast månaden efter rivningens påbörjande					
Uppgifter om ägare och kontaktperson används enbart vid behov av kompletteringar					
Om uppgiften om husets byggnadsår är osäker ange den period som är troligast					
Som centralvärme räknas även fast monterad elvärme					
Uppgifter om hygienutrymmen skall enbart avse sådan avsedd för en enskild lägenhet					
Som kök räknas matlagingsutrymme på minst 7 kvm med eget fönster					
Som kokvrå räknas ett mindre matlagingsutrymme dock så stort att en person kan vistas där					
Kokakåp särredovisas ej					
Beställning av ytterligare blanketter kan göras på nedanstående adress eller på telefon 08 / 506 940 07 eller fax 08 / 506 949 05					
Insändningen görs till SCB, RM/BF, Box 24 300, 104 51 Stockholm					

SCB RMBF 187.6 (2008.01)

2.4 Insamlingsförfarande

Kommunerna skickar kvartalsvis till SCB in den särskilda statistikblanketten eller kopior av bygglovhandlingar till SCB. Kvartalsvis skickar SCB en förteckning till kommunerna över de ombyggnadsprojekt som ännu ej avslutats och där uppgifter saknas, för rivning skickas motsvarande förteckning halvårsvis. Kommunerna har då möjligheten att direkt på denna förteckningsblankett komplettera saknade uppgifter.

2.5 Databeredning

Dataregistrering i produktionsdatabasen

Ombyggnad:

Statistikblankett för bygglov/bygganmälan registreras hos SCB direkt in i databasen. Datum för påbörjande och färdigställande, samt vissa tekniska uppgifter som saknas inhämtas även via telefon eller e-post direkt från fastighetsägarna eller deras ombud.

Rivning:

Statistikblankett registreras hos SCB direkt in i databasen. Datum för påbörjande, samt vissa tekniska uppgifter som saknas inhämtas även via telefon eller e-post direkt från fastighetsägarna eller deras ombud.

Granskning och rättning

Den huvudsakliga granskningen av materialet görs vid registreringen i ett integrerat granskningsprogram. I denna granskning hittas ofullständigheter och vissa sambandsfel som då oftast kan åtgärdas direkt, men ibland först efter kompletteringar från kommunerna eller fastighetsägarna. Det görs också regelbundet, oftast en gång i veckan en matchning mot Geografidatabasen för kontroll och kompletteringar av Församlingskoder och NYKO- koder. Innan ett års färdigställande uppgifter överförs till uttagsdatabasen görs en viss makrogranskning av materialet genom Access och SQL bearbetningar. Konstigheter som upptäcks vid dessa granskningar undersöks och hittade felaktigheter rättas på objektsnivå.

Skapandet av uttagsdatabasen

När alla fel är upprättade och saknade uppgifter är kompletterade skapas en uttagstabell med årets färdigställda ombyggnadsärenden som läggs i uttagsdatabasen.

Kvartalsvis skapas också en preliminär uttagstabell i uttagsdatabasen som används till kvartalsstatistiken.

Tabellerna i uttagsdatabasen innehåller i huvudsak samma uppgifter som produktionsdatabasen men utan information om fastighetsägaren eller dennes ombud som enbart behövs under insamlingsarbetet. I uttagsdatabasen skapas också två härledda variabler "Storlek" (som är en gruppering av kommunerna efter antalet innevånare) och FrysDat (vilket är dagen då uppgifterna i produktionsdatabasen kopierades till uttagsdatabasen).

3 Statistisk bearbetning och redovisning

3.1 Skattningar: antaganden och beräkningsformler

Ombyggnadsstatistiken är en totalundersökning och inga skattningar görs.

3.2 Redovisningsförfaranden

Sveriges officiella statistik (SOS), Statistiska meddelanden (SM),
papperstryck:

BO 21 SM 0801: Byggandet. Ombyggnad och rivning av flerbostadshus 2007

Här redovisas nettoförändringar av antalet lägenheter genom ombyggnad, i färdigställda ombyggda samt påbörjade rivningna lägenheter i flerbostadshusen 2007.

I de flesta tabellerna finns regionala uppgifter på länsnivå samt storstadsområdena och för hela riket även uppgifter för åren 2003 till 2006. Tabellerna ombyggnad redovisas efter Lägenhetstyp, Ägarkategori och ursprunglig byggnadsperiod samt huvudsaklig ombyggnadsåtgärd.

Tabellerna rivning redovisas efter Ägarkategori, rivningsorsak, lägenhetstyp samt byggnadsperiod.

BO 14 SM 0702, BO 14 SM 0703, BO 14 SM 0704, BO 14 SM 0801:

Byggnad: Ny- och ombyggnad av bostadshus och nybyggnad av lokalhus 1, 1-2, 1-3, 1-4 kv 2007.

Här redovisas preliminära uppgifter om nettoförändringar av antalet lägenheter genom ombyggnad.

Data om nettoförändringar av antalet ombyggda lägenheter finns inlagda i Statistikdatabasen på SCB:s webbplats.

Övrigt: Statistisk årsbok, Bostads- och byggnadsstatistisk årsbok (papperstryck).

Råtabeller med uppgifter per kommun och per län skickas till berörda länsstyrelser och berörda kommuner. En rutin för att ta fram uppgifter på församlingsnivå resp. NYKO/Delområden inom kommuner finns förberedd (papperstryck eller elektronisk media).

Uppgifter om nettoförändringar av antalet lägenheter i ombyggda flerbostadshus samt rivna lägenheter utgör en viktig del i beräkningarna av "Bostadsbeståndet kalkylerat"

Specialbearbetningar på såväl äldre som nyare material utförs på uppdragsbasis. Forskare, utredare m.fl. kan få tillgång till avidentifierat mikromaterial efter särskild prövning.

4 Slutliga observationsregister

4.1 Produktionsversioner

I det här dokumentet (SCBDOK) har framtagningen av nedanstående slutliga observationsregister beskrivits.

Register	Ombyggnad och rivning av flerbostadshus
Registervariant	Ombyggnad av flerbostadshus
Registerversion	2007
Registervariant	Rivning av flerbostadshus
Registerversion	2007

Fortsatt dokumentation, av registrens detaljerade innehåll, finns på SCB:s webbplats. Där beskrivs alla variabler och värdemängder m.m.

Dokumentationen hittar du här: <https://www.h2.scb.se/metadata> . Klicka dig fram med hjälp av namnen på Register, Registervariant och Registerversion som är angivna i ovanstående tabell.

4.2 Arkiveringsversioner

4.3 Erfarenheter från senaste undersökningsomgången