

# Ombyggnad och rivning av flerbostadshus 2011

BO0102

## Innehåll

| <b>SCBDOK 3.1</b>   |  |
|---|--|
| <p><b>0 Administrativa uppgifter</b></p> <p>0.1 Ämnesområde<br/>0.2 Statistikområde<br/>0.3 SOS-klassificering<br/>0.4 Statistikansvarig<br/>0.5 Statistikproducent<br/>0.6 Uppgiftsskyldighet<br/>0.7 Sekretess och regler för behandling av personuppgifter<br/>0.8 Gallringsföreskrifter<br/>0.9 EU-reglering<br/>0.10 Syfte och historik<br/>0.11 Statistik användning<br/>0.12 Uppläggning och genomförande<br/>0.13 Internationell rapportering<br/>0.14 Planerade förändringar i kommande undersökningar</p> | <p><b>1 Innehållsöversikt</b></p> <p>1.1 Observationsstorheter<br/>1.2 Statistiska målstorheter<br/>1.3 Utflöden: statistik och mikrodata<br/>1.4 Dokumentation och metadata</p> |
| <p><b>2 Uppgiftsinsamling</b></p> <p>2.1 Ram och ramförfarande<br/>2.2 Urvalsförfarande<br/>2.3 Mätinstrument<br/>2.4 Insamlingsförfarande<br/>2.5 Databeredning</p>  | <p><b>3 Statistisk bearbetning och redovisning</b></p> <p>3.1 Skattningar: antaganden och beräkningsformler<br/>3.2 Redovisningsförfaranden</p>                                  |
| <p><b>4 Slutliga Observationsregister</b></p> <p>4.1 Produktionsversioner<br/>4.2 Arkiveringsversioner<br/>4.3 Erfarenheter från senaste undersökningsomgången</p>  |  |

## 0 Administrativa uppgifter

### 0.1 Ämnesområde

*Ämnesområde:* *Boende, byggande och bebyggelse*

### 0.2 Statistikområde

*Statistikområde:* *Bostadsbyggande och ombyggnad*

### 0.3 SOS-klassificering

*Tillhör (SOS)*



För undersökningar som ingår i Sveriges officiella statistik gäller särskilda regler när det gäller kvalitet och tillgänglighet, se Förordningen om den officiella statistiken (2001:100)

### 0.4 Statistikansvarig

*Myndighet/organisation:* *Statistiska centralbyrån*  
*Enheten för byggande, bostäder och fastigheter*

*Postadress:* *Box 24 300,*  
*104 51 Stockholm*

*Besöksadress:* *Karlavägen 100*

*Kontaktperson:* *Vivianne Olofsson*

*Telefon:* *08-506 940 07*

*Telefax:* *08-506 949 05*

*E-post:* *vivianne.olofsson@scb.se*

### 0.5 Statistikproducent

*Myndighet/organisation:* *Statistiska centralbyrån*  
*Enheten för byggande, bostäder och fastigheter*

*Postadress:* *Box 24 300,*  
*104 51 Stockholm*

*Besöksadress:* *Karlavägen 100*

*Kontaktperson:* *Vivianne Olofsson*

*Telefon:* *08-506 940 07*

*Telefax:* *08-506 949 05*

*E-post:* *vivianne.olofsson@scb.se*

## 0.6 Uppgiftsskyldighet

Uppgiftsskyldighet föreligger enligt lagen om den officiella statistiken (SFS 2001: 99) och enligt SCB:s föreskrifter (SCB-FS 2008:4).

## 0.7 Sekretess och regler för behandling av personuppgifter

*I myndigheternas särskilda verksamhet för framställning av statistik gäller sekretess enligt 24 kap. 8 § offentlighets- och sekretesslagen (2009:400). Vid automatiserad behandling av personuppgifter gäller reglerna i personuppgiftslagen (1998:204). På statistikområdet finns dessutom särskilda regler för personuppgiftsbehandling i lagen (2001:99) och förordningen (2001:100) om den officiella statistiken.*

## 0.8 Gallringsföreskrifter

Ingår i RA-MS 2007:64, dvs register avidentifieras ej utan lämnas över till Riksarkivet för bevarande där.

## 0.9 EU-reglering

Ingen EU-reglering finns

## 0.10 Syfte och historik

Att tillsammans med nybyggnadsstatistiken ge information om antalsmässiga och kvalitetsmässiga förändringar i bostadsbeståndet.

Statistiken har framställts sedan 1975 (rivningsstatistiken finns dock från 1950-talet).

Då de generella bostadssubventionerna upphört för ombyggnader påbörjade efter 2006-12-31 kan inte uppgifter om det totala ombyggandet redovisa fr.o.m. 2008. Det som nu kan redovisas är nettoförändringen av antalet lägenheter i ombyggda flerbostadshus.

## 0.11 Statistikanvändning

*Finansdepartementet, Miljödepartementet och Näringsdepartementet:* Underlag för uppföljningar av saneringen av det äldre bostadsbeståndet samt förändringar i det befintliga bostadsbeståndet.

*Boverket:* För användning i verkets informering och rådgivande verksamhet.

*Kommunerna:* För upprättande av bostadsförsörjnings- och saneringsplaner.

*Byggmaterialindustrin, Sveriges Byggindustrier:* Produktionsplanering och marknadsbedömningar.

*Statistiska centralbyrån* internt för bl.a. beräkningar av kalkylerat bostadsbestånd.

I användarrådet för statistik över mark och bebyggelse ingår representanter för Kungliga Tekniska Högskolan, Miljödepartementet, Boverket, Lantmäteriverket, Sveriges Kommuner och Landsting, Hyresgästföreningen Riksförbundet, Sveriges Byggindustrier, Fastighetsägarna Sverige, SABO, Glesbygdsverket, Naturvårdsverket, Finansdepartementet och Länsstyrelsen i Uppsala län.

## 0.12 Uppläggning och genomförande

SCB skickar kvartalsvis ut en förfrågan till kommunerna (oftast byggnadsnämnderna) om planerade och påbörjade ombyggnader. Uppgifter om påbörjande- och färdigställandepunkter får ofta kompletteras genom telefonkontakter med fastighetsägarna. SCB har t.o.m. 2007 även erhållit uppgifter från länsstyrelsernas bostadsenheter om de flerbostadshus för vilka ansökts om statligt stöd för ombyggnad. Det statliga stödet till ombyggnader påbörjade efter 2006-12-31 har upphört och ansökan om detta skall ha inkommit till länsstyrelserna senast 2007-06-30.

Det statliga stödet till ombyggnader var en av ombyggnadsstatistikens viktigaste indatakällor och sloandet av detta innebär att SCB inte längre kan framställa statistik över alla större ombyggnader. För påbörjandestatistiken minskar redovisningen fr.o.m. år 2007 och för statistiken över färdigställandet fr.o.m. år 2008. Även uppgifterna om kostnader för ombyggnaderna kan ej framställas fr.o.m. år 2008.

Det som blivit kvar av ombyggnadsstatistiken är de ombyggnader där bostadsarean eller lägenhetsfördelningen ändras (de som kräver bygglov).

För rivningarna lämnas uppgifterna av kommunerna, kompletterade med uppgifter per telefon för vissa ägare.

## 0.13 Internationell rapportering

Ingen.

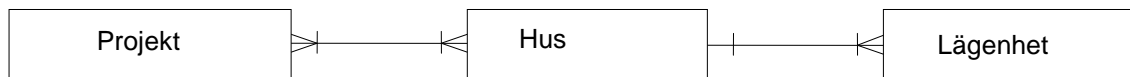
## 0.14 Planerade förändringar i kommande undersökningar

Arbete med att förbättra innehållet i statistiken görs löpande, genom kontakter med uppgiftslämnare och statistikanvändare per telefon, mail och seminarier.

Under året kommer produkterna flyttas in i en ny databas.

# 1 Översikt

## 1.1 Observationsstorheter



Målpopulationen är berörda lägenheter i ombyggda samt påbörjade rivningar av lägenheter flerbostadshus.

Med ombyggnad avser byggnadsåtgärder som ändrar antalet lägenheter i husen, eller fördelningen på olika lägenhetstyper. Det som avses är att nya lägenheter tillkommer genom inredning på vindar, till- eller påbyggnad av befintliga hus, genom ombyggnader av lokaler till lägenheter, enstaka sammanslagningar eller ombyggnad till lokaler.

Observationsobjekten som ingår i undersökningen är ombyggda hus samt lägenheter i dessa, för rivning påbörjade rivningar i flerbostadshus och lägenheter i dess.

I undersökningen för ombyggnad skall främst omfattningen av ombyggnadsverksamheten, förändringarna av lägenhetsantal och lägenhetstyper, ägarförhållanden, upplåtelseformer, påbörjande- och färdigställandetidpunkter samt geografisk belägenhet av objekten beskrivas. Likadant gäller för rivning som omfattar rivningsverksamheten, lägenhetsantal och lägenhetstyper, ägarförhållanden, upplåtelseformer, påbörjande geografisk belägenhet av objekten beskrivs.

| Population  | Variabel   |
|---|--|
| Färdigställda lägenheter i ombyggda flerbostadshus 2011 | <b>Ombyggnad:</b> Ägarkategori, Ursprunglig byggnadsperiod, Huvudsaklig ombyggnadsåtgärd, Fördelning av lägenhetstyper som tillkommer, Fördelning av lägenhetstyper som avgår, Nyttillkommen bostadsarea, Bostadsarea som avgått, År och månad för påbörjande resp. färdigställande. |
| Påbörjande rivningar i flerbostadshus 2011              | <b>Rivning:</b> Ägarkategori, Husets byggnadsår, Rivningsorsak, Fördelning av lägenhetstyper som rivs, År och månad för påbörjande av rivning  |

## 1.2 Statistiska målstorheter

### Ombyggnad:

Den statistiska redovisningen görs för nettoförändringen av antalet lägenheter i ombyggda flerbostadshus. Även nettoförändring av bostadsarea redovisas. Nettoförändringen av antalet lägenheter är skillnaden mellan nytillkomna lägenheter och avgångna lägenheter. Nettoförändring av bostadsarea beräknas på likartat sätt.

| Objektgrupp                                 |   | Variabel                              | Mått         |
|---|---|---------------------------------------|--------------|
| Population                                  | Indelning i redovisningsgrupper                               |                                       |              |
| Bostadslägenheter i ombyggda flerbostadshus | Ägarkategori, Ursprunglig byggnadsperiod, Lägenhetstyper Län  | Nettoförändring av antalet lägenheter | Antal        |
|   | Ägarkategori, Ursprunglig byggnadsperiod, Lägenhetstyper, Län | Nettoförändring av bostadsarea        | Kvadratmeter |

### Rivning:

Den statistiska redovisningen görs för antalet påbörjade lägenheter i rivna flerbostadshus..

| Objektgrupp                              |   | Variabel                 | Mått  |
|--|---|--------------------------|-------|
| Population                               | Indelning i redovisningsgrupper                     |                          |       |
| Bostadslägenheter i rivna flerbostadshus | Ägarkategori, Husets byggnadsår, Lägenhetstyper Län | Antalet rivna lägenheter | Antal |

### 1.3 Utflöden: statistik och mikrodata

#### Publikationer

Publicering i Sveriges officiella statistik (SOS): Statistiska meddelanden(SM) Bo21SM1201 Byggandet. Ombyggnad och rivning av flerbostadshus 2011 (definitiva uppgifter om färdigställda tillskott av lägenheter samt påbörjade rivningar), som publiceras i april 2012. Dessutom redovisas kvartalsvis preliminära uppgifter om antalet påbörjade och färdigställda lägenhetstillskott i ombyggda flerbostadshus i SOS Bo14SM1102 (Kv 1 2011), Bo14SM1103 (Kv 2 2011), Bo14SM1104 (Kv 3 2011) och Bo14SM1201 (Kv 4 2011). Samtliga dessa SM finns i sin helhet även tillgängliga på SCB:s webbplats, [www.scb.se](http://www.scb.se). Vissa tabeller redovisas även i Statistisk årsbok och i Bostads- och byggnadsstatistisk årsbok.

#### Tidigare publikationer

##### Ombyggnad:

Respektive års definitiva uppgifter har publicerats i SOS som SM sedan 1975 och de preliminära uppgifterna sedan 1980.

Mellan åren 1975 och 1998 benämndes statistiken Modernisering av flerbostadshus

##### Rivning:

Respektive års påbörjande uppgifter finns data från 1949.

#### Råtabeller

Till landets kommuner skickas årligen en sammanställning av uppgifter om under året färdigställda lägenhetstillskott i ombyggnad samt påbörjad rivning av flerbostadshus i den egna kommunen resp. det egna länet.

#### Makrodatabasen

Tabellerna fr.o.m. 1990 finns också tillgängliga i Statistikdatabasen, som avgiftsfritt är åtkomliga via SCB:s webbplats, [www.scb.se](http://www.scb.se)

#### Mikrodata

Definitiva uppgifter om antalet färdigställda ombyggda lägenheter i flerbostadshus finns långtidsarkiverade på Riksarkivet som flata filer för åren 1975 till 1998.

### 1.4 Dokumentation och metadata

Annan information och dokumentation om produkten finns tillgänglig via SCB:s hemsida, Ombyggnad och rivning av flerbostadshus ([www.scb.se/BO0102](http://www.scb.se/BO0102)) under flik "om statistiken" och i respektive Statistiskt meddelande.

Variabelförteckning och datamängdsbeskrivningar finns beskrivna under, dokumentation av mikrodata.

## **2 Uppgiftsinsamling**

### **2.1 Ram och ramförfarande**

Kommunernas register över beviljade bygglov för ombyggnader av bostadshus utgör ram för statistiken.

För rivning utgör boverkets bostadsmarknadsenkät, planerade rivningar kommunen rapporterat in grund till undersökningen.

### **2.2 Urvalsförfarande**

Undersökningarna är båda totalundersökningar.

### **2.3 Mätinstrument**

En särskild blankett för Ombyggnad: "Ombyggnad av flerbostadshus som berör bostadslägenheter" och för rivning: "rivning av hus med bostadslägenhet(er)" eller kopior av bygglovhandlingar utgör indata till statistiken.







Statistiska centralbyrån  
Statistics Sweden

- obligatoriskt

Husblankett **Rivning av hus med bostadslägenhet(er)**

|   |                    |                                  |                       |   |                               |
|---|--------------------|----------------------------------|-----------------------|---|-------------------------------|
| Ägare   |                    | Kontaktperson 1                  |                       | Tel   |                               |
|   |                    | Kontaktperson 2                  |                       | Tel   |                               |
| Fastighetsbeteckning  |                    |                                  | Ev byggnadsnummer     |   | Ev husbeteckning              |
| Länskod   | Kommun-kod         | försam-lingskod                  | Nytko-kod             | Småhus (1)<br>Fierbostadshus (2)                | Planeras påbörjas<br>år/månad |
|   |                    |                                  |                       |   | Påbörjat<br>år/månad          |
| Kommun namn   |                    |                                  | Församling namn       |   |                               |
| Ägarkategori  |                    | 1- Staten                        |                       | 3- Allmännyttiga företag                        |                               |
| <input type="checkbox"/>  |                    | 2- Kommun/landsting              |                       | 4- HSB/Riksbyggen                               |                               |
|   |                    |                                  |                       | 5- Annan bostadsrättsförening                   |                               |
|   |                    |                                  |                       | 6- Annan ägare                                  |                               |
| Rivningsorsak   |                    | 1- Nybyggnad av bostadshus       |                       | 3- Uthyrningssvårigheter                        |                               |
| <input type="checkbox"/>  |                    | 2- Kommunikationer, ledningar mm |                       | 4- Annan orsak .....                            |                               |
| Husets byggnadsår   |                    | 1- före 1901                     |                       | 4- 1931-1940                                    |                               |
| <input type="checkbox"/>  |                    | 2- 1901-1920                     |                       | 5- 1941-1950                                    |                               |
|   |                    | 3- 1921-1930                     |                       | 6- 1951-1960                                    |                               |
|   |                    |                                  |                       | 7- 1961-1970                                    |                               |
|   |                    |                                  |                       | 8- 1971-1980                                    |                               |
|   |                    |                                  |                       | 9- efter 1980                                   |                               |
| Centralvärme  |                    | <input type="checkbox"/>         |                       | 1- fanns (även fast monterad elvärme)           |                               |
|   |                    |                                  |                       | 2- fanns inte                                   |                               |
| Hygienutrymme<br>(Antal lägenheter)   |                    | <input type="checkbox"/>         |                       | som hade eget bad eller duschrum                |                               |
|   |                    | <input type="checkbox"/>         |                       | som hade eget WC men ej eget bad eller duschrum |                               |
|   |                    | <input type="checkbox"/>         |                       | som saknade eget hygienutrymme                  |                               |
| Lägenhetstyper (Antal lägenheter)   |                    |                                  |                       |   |                               |
| Specialbostäder för   |                    |                                  |                       |   |                               |
| äldre och<br>funktions-<br>hindrade   | studerande<br>m.m. | 1 rum och<br>kokvrå              | 2 (+) rum<br>utan kök | 1 rum och<br>kök                                | 2 rum och<br>kök              |
|   |                    |                                  |                       | 3 rum och<br>kök                                | 4 rum och<br>kök              |
|   |                    |                                  |                       | 5 rum och<br>kök                                | 6 + rum<br>och kök            |
|   |                    |                                  |                       |   | Summa<br>lägenheter           |
| Anmärkningar/kompletterande uppgifter:  |                    |                                  |                       |   |                               |
|   |                    |                                  |                       |   |                               |
|   |                    |                                  |                       |   |                               |
|   |                    |                                  |                       |   |                               |
|   |                    |                                  |                       |   |                               |
| * Rapportering av småhus är frivillig, och görs av de kommuner som önskar erhålla återrapportering från SCB                       |                    |                                  |                       |   |                               |
| Anvisningar:  |                    |                                  |                       |   |                               |
| Alla uppgifter skall avse läget vid tidpunkten för rivningens påbörjande  |                    |                                  |                       |   |                               |
| Rivning skall rapporteras för alla flerbostadshus och lokalhus med minst en bostadslägenhet                                       |                    |                                  |                       |   |                               |
| Blanketten insändes senast månaden efter rivningens påbörjande  |                    |                                  |                       |   |                               |
| Uppgifter om ägare och kontaktperson används enbart vid behov av kompletteringar  |                    |                                  |                       |   |                               |
| Om uppgiften om husets byggnadsår är osäker ange den period som är troligast  |                    |                                  |                       |   |                               |
| Som centralvärme räknas även fast monterad elvärme  |                    |                                  |                       |   |                               |
| Uppgifter om hygienutrymmen skall enbart avse sådan avsedd för en enskild lägenhet  |                    |                                  |                       |   |                               |
| Som kök räknas matlagingsutrymme på minst 7 kvm med eget fönster  |                    |                                  |                       |   |                               |
| Som kokvrå räknas ett mindre matlagingsutrymme dock så stort att en person kan vistas där   |                    |                                  |                       |   |                               |
| Kokskåp sämredovisas ej   |                    |                                  |                       |   |                               |
| Beställning av ytterligare blanketter kan göras på nedanstående adress eller på telefon 08 / 506 940 07 eller fax 08 / 506 949 05 |                    |                                  |                       |   |                               |
| Insändningen görs till SCB, RM/BF, Box 24 300, 104 51 Stockholm   |                    |                                  |                       |   |                               |

SCB RM/BF 187.6 (2009.01)

## 2.4 Insamlingsförfarande

Kommunerna skickar kvartalsvis till SCB in den särskilda statistikblanketten eller kopior av bygglovhandlingar till SCB. Kvartalsvis skickar SCB en förteckning till kommunerna över de ombyggnadsprojekt som ännu ej avslutats och där uppgifter saknas, för rivning skickas motsvarande förteckning halvårsvis. Kommunerna har då möjligheten att direkt på denna förteckningsblankett komplettera saknad uppgifter.

## 2.5 Databeredning

### Dataregistrering i produktionsdatabasen

Statistikblankett för bygglov/bygganmälan registreras hos SCB direkt in i databasen. Datum för påbörjande och färdigställande, samt vissa tekniska uppgifter som saknas inhämtas även via telefon eller e-post direkt från fastighetsägarna eller deras ombud.

### Granskning och rättning

Den huvudsakliga granskningen av materialet görs vid registreringen i ett integrerat granskningsprogram. I denna granskning hittas ofullständigheter och vissa sambandsfel som då oftast kan åtgärdas direkt, men ibland först efter kompletteringar från kommunerna eller fastighetsägarna. Det görs också regelbundet, oftast en gång i veckan en matchning mot Geografidatabasen för kontroll och kompletteringar av Församlingskoder och NYKO- koder. Innan ett års färdigställande uppgifter överförs till uttagsdatabasen görs en viss makrogranskning av materialet genom Access och SQL bearbetningar. Konstigheter som upptäcks vid dessa granskningar undersöks och hittade felaktigheter rättas på objektsnivå.

### Skapandet av uttagsdatabasen

När alla fel är upprättade och saknade uppgifter är kompletterade skapas en uttagstabell med årets färdigställda ombyggnadsärenden som läggs i uttagsdatabasen "OmbyggUt". Kvartalsvis skapas också en preliminär uttagstabell i uttagsdatabasen som används till kvartalsstatistiken.

Tabellerna i uttagsdatabasen innehåller i huvudsak samma uppgifter som produktionsdatabasen men utan information om fastighetsägaren eller dennes ombud som enbart behövs under insamlingsarbetet. I uttagsdatabasen skapas också två härledda variabler "Storlek" (som är en gruppering av kommunerna efter antalet innevånare) och FrysDat (vilket är dagen då uppgifterna i produktionsdatabasen kopierades till uttagsdatabasen).

### 3 Statistisk bearbetning och redovisning

#### 3.1 Skattningar: antaganden och beräkningsformler

Ombyggnadsstatistiken är en totalundersökning och inga skattningar görs.

#### 3.2 Redovisningsförfaranden

Sveriges officiella statistik (SOS), Statistiska meddelanden (SM), papperstryck:

**BO 21 SM 1201:** Bygandet. Ombyggnad och rivning av flerbostadshus 2011

Här redovisas nettoförändringar av antalet lägenheter genom ombyggnad, i färdigställda ombyggda samt påbörjade rivningna lägenheter i flerbostadshusen 2011.

I de flesta tabellerna finns regionala uppgifter på länsnivå samt storstadsområdena och för hela riket även uppgifter för åren 2006 till 2009. Tabellerna ombyggnad redovisas efter Lägenhetstyp, Ägarkategori och ursprunglig byggnadsperiod samt huvudsaklig ombyggnadsåtgärd.

Tabellerna rivning redovisas efter Ägarkategori, rivningsorsak, lägenhetstyp samt byggnadsperiod.

**BO 14 SM 1102, BO 14 SM 1103, BO 14 SM 1104, BO 14 SM 1201:** Byggnade: Ny- och ombyggnad av bostadshus och nybyggnad av lokalhus 1, 1-2, 1-3, 1-4 kv 2011.

Här redovisas preliminära uppgifter om nettoförändringar av antalet lägenheter genom ombyggnad.

Data om nettoförändringar av antalet ombyggda lägenheter finns inlagda i Statistikdatabasen på Internet.

Övrigt: Statistisk årsbok, Bostads- och byggnadsstatistisk årsbok (papperstryck).

Råtabeller med uppgifter per kommun och per län skickas till berörda länsstyrelser och berörda kommuner. En rutin för att ta fram uppgifter på församlingsnivå resp. NYKO/Delområden inom kommuner finns förberedd (papperstryck eller elektronisk media).

Uppgifter om nettoförändringar av antalet lägenheter i ombyggda flerbostadshus samt rivna lägenheter utgör en viktig del i beräkningarna av "Bostadsbeståndet kalkylerat"

Specialbearbetningar på såväl äldre som nyare material utförs på uppdragsbasis. Forskare, utredare m.fl. kan få tillgång till avidentifierat mikromaterial efter särskild prövning.

## 4 Slutliga observationsregister

### 4.1 Produktionsversioner

#### Ombyggnad/rivning flerbost hus

|                   |  |
|-------------------|--|
| Register          | Ombyggnad och rivning av flerbostadshus  |
| Rubrik            | Ombyggnad/rivning flerbost hus   |
| Syfte/Beskrivning | Innehåller uppgifter om färdigställda ombyggda och påbörjade rivna flerbostadshus. |

#### Övrigt

|                             |                          |
|-----------------------------|--------------------------|
| Statistikansvarig myndighet | Statistiska centralbyrån |
| Kontaktperson               | Olofsson, Vivianne       |

#### Registervariant

|                               |  |
|-------------------------------|--|
| Registervariant               | Ombyggnad av flerbostadshus  |
| Rubrik                        | Ombyggnad av flerbostadshus  |
| Innehållstyp                  | Kalenderårsvariant   |
| Insamlingstyp                 | Egen insamling   |
| Syfte/beskrivning             | Att tillsammans med nybyggnads- och rivningsstatistiken ge information om antalsmässiga och storleksmässiga förändringar i bostadsbeståndet. |
| Sekretess                     | Sekretess i 20 år enligt 24 kap. 8 § offentlighets- och sekretesslagen (2009:400)  |
| Aidentifierad                 | Nej  |
| Urval                         | Nej  |
| Personuppgift                 | Nej  |
| Slutligt observationsregister | Ja   |

#### Registerversion

|                   |   |
|-------------------|---|
| Namn              | 2011  |
| Syfte/Beskrivning | Ombyggnad av flerbostadshus, som berör bostadslägenheter, där lägenhetsfördelningen eller bostadsarean har ändrats, 2011. |

#### Mätinformation

#### Objekttyp - Lägenhet

|              |                                      |
|--------------|--------------------------------------|
| Namn         | Lägenhet                             |
| Definition   | Lägenhet som kan användas för boende |
| Standardnivå | Standard fastställd av SCB           |

#### Population - Ombyggda flerbostadshus

|            |   |
|------------|---|
| Namn       | Ombyggda flerbostadshus   |
| Definition | Färdigställda ombyggda flerbostadshus, som har beviljats bygglov. För 2007 och tidigare ingår även de som har |

|                |  |
|----------------|--|
|                | beviljats statlig bostadssubvention.                     |
| Standardnivå   | Nej  |
| Populationstyp | Register- och undersökningspopulation                    |
| Kommentar      | Nettoförändringar av lägenheter i ombyggda flerbostadhus |
| Datum fr.o.m   | 2011-01-01   |
| Datum t.o.m    | 2011-12-31   |

**Variabler***Ursprunglig byggnadsperiod*

|                         |  |
|-------------------------|--|
| Namn                    | Ursprunglig byggnadsperiod   |
| Definition              | Ursprunglig byggnadsperiod   |
| Beskrivning             | Ursprunglig byggnadsperiod för respektive företags bostadslägenheter |
| Kommentar               |  |
| Referenstid             |  |
| Uppgiftskälla           | Kommunerna   |
| Arkiveras               | Ja   |
| Dimension               | Nej  |
| Operationell definition |  |

*Värdemängd*

|                           |   |
|---------------------------|---|
| Klassifikation/värdemängd | Intervall - årtal                         |
| Version                   | Årsintervall, <1901, >1980, tioårsklasser |
| Nivå                      | Årsintervall -1901,1980-                  |
| Representation            | Ej aktuellt                               |

*Antal lägenheter totalt*

|                         |                         |
|-------------------------|-------------------------|
| Namn                    | Antal lägenheter totalt |
| Definition              | Antal lägenheter totalt |
| Beskrivning             |                         |
| Kommentar               |                         |
| Referenstid             |                         |
| Arkiveras               | Ja                      |
| Dimension               | Nej                     |
| Operationell definition |                         |

*Värdemängd*

|                |       |
|----------------|-------|
| Representation | Antal |
| Måttenhet      | Antal |
| Beskrivning    |       |

*Nyckelkodsområde (NYKO)*

|             |   |
|-------------|---|
| Namn        | Nyckelkodsområde (NYKO)   |
| Definition  | Kod för geografisk indelning inom kommuner. En hierarkisk indelning som används i kommunal och regional planering. Den specificeras och ägs av respektive kommun. |
| Beskrivning |   |
| Kommentar   |   |
| Referenstid |   |

Arkiveras Ja  
Dimension Nej

Operationell  
definition

*Värde***mängd**

Beskrivning Sexställig kod för nyckelkodområde (NYKO) inom kommun, i Stockholm inom församling

*Församling*

Namn Församling  
Definition Kod för regional indelning i församlingar.

Beskrivning

Kommentar

Referenstid

Uppgiftskälla Kommunerna

Arkiveras Ja

Dimension Nej

Operationell definition

*Värde***mängd**

Klassifikation/värde**mängd** Län, kommun, församling  
Version LKF 2011-01-01/ Län, kommuner och församlingar

Nivå Församling

Representation Ej aktuellt

*Län*

Namn Län  
Definition Kod för regional indelning i län.

Beskrivning

Kommentar

Referenstid

Uppgiftskälla Kommunerna

Arkiveras Ja

Dimension Nej

Operationell definition

*Värde***mängd**

Klassifikation/värde**mängd** Län, kommun, församling  
Version LKF 2011-01-01/ Län, kommuner och församlingar

Nivå Län

Representation Ej aktuellt

*Lägenhetstyp*

Namn Lägenhetstyp  
Definition Lägenhetstyp. Antal rum och kök

Beskrivning Antal rum och kök

Kommentar

Referenstid

|                         |            |
|-------------------------|------------|
| Uppgiftskälla           | Kommunerna |
| Arkiveras               | Ja         |
| Dimension               | Nej        |
| Operationell definition |            |

*Värde mängd*

|                            |              |
|----------------------------|--------------|
| Klassifikation/värde mängd | Lägenheter   |
| Version                    | Lghtyp       |
| Nivå                       | Lägenhetstyp |
| Representation             | Ej aktuellt  |

*Antal borttagna lägenheter*

|            |                            |
|------------|----------------------------|
| Namn       | Antal borttagna lägenheter |
| Definition | Antal borttagna lägenheter |

Beskrivning

Kommentar

Referenstid

|               |            |
|---------------|------------|
| Uppgiftskälla | Kommunerna |
|---------------|------------|

|           |    |
|-----------|----|
| Arkiveras | Ja |
|-----------|----|

|           |     |
|-----------|-----|
| Dimension | Nej |
|-----------|-----|

Operationell definition

*Värde mängd*

|                |       |
|----------------|-------|
| Representation | Antal |
|----------------|-------|

|           |       |
|-----------|-------|
| Måttenhet | Antal |
|-----------|-------|

Beskrivning

*Antal borttagna rumsenheter*

|      |                             |
|------|-----------------------------|
| Namn | Antal borttagna rumsenheter |
|------|-----------------------------|

|            |                             |
|------------|-----------------------------|
| Definition | Antal borttagna rumsenheter |
|------------|-----------------------------|

Beskrivning

Kommentar

Referenstid

|           |    |
|-----------|----|
| Arkiveras | Ja |
|-----------|----|

|           |     |
|-----------|-----|
| Dimension | Nej |
|-----------|-----|

Operationell definition

*Värde mängd*

|                |       |
|----------------|-------|
| Representation | Antal |
|----------------|-------|

|           |       |
|-----------|-------|
| Måttenhet | Antal |
|-----------|-------|

Beskrivning

*Antal lägenheter före ombyggnation*

|      |                                    |
|------|------------------------------------|
| Namn | Antal lägenheter före ombyggnation |
|------|------------------------------------|

|            |                                    |
|------------|------------------------------------|
| Definition | Antal lägenheter före ombyggnation |
|------------|------------------------------------|

Beskrivning

Kommentar

Referenstid

|               |            |
|---------------|------------|
| Uppgiftskälla | Kommunerna |
|---------------|------------|

|           |    |
|-----------|----|
| Arkiveras | Ja |
|-----------|----|

|           |     |
|-----------|-----|
| Dimension | Nej |
|-----------|-----|



Operationell definition

*Värdemängd*

Representation Antal

Måttenhet Antal

Beskrivning

*Antal rumsenheter före ombyggnad*

Namn Antal rumsenheter före ombyggnad

Definition Antal rumsenheter före ombyggnad

Beskrivning

Kommentar

Referenstid

Arkiveras Ja

Dimension Nej

Operationell definition

*Värdemängd*

Representation Antal

Måttenhet Antal

Beskrivning

*Antal tillkommande lägenheter*

Namn Antal tillkommande lägenheter

Definition Antal tillkommande lägenheter

Beskrivning

Kommentar

Referenstid

Uppgiftskälla Kommunerna

Arkiveras Ja

Dimension Nej

Operationell definition

*Värdemängd*

Representation Antal

Måttenhet Antal

Beskrivning

*Antal tillkommande rumsenheter*

Namn Antal tillkommande rumsenheter

Definition Antal tillkommande rumsenheter

Beskrivning

Kommentar

Referenstid

Arkiveras Ja

Dimension Nej

Operationell definition

*Värdemängd*

Representation Antal

Måttenhet Antal

Beskrivning

*Bostadslägenhetsarea, berörd före ombyggnation*

|                         |  |
|-------------------------|--|
| Namn                    | Bostadslägenhetsarea, berörd före ombyggnation |
| Definition              | Berörd bostadslägenhetsarea före ombyggnation  |
| Beskrivning             |  |
| Kommentar               |  |
| Referenstid             |  |
| Uppgiftskälla           | Kommunerna                                     |
| Arkiveras               | Ja   |
| Dimension               | Nej  |
| Operationell definition |  |

*Värdemängd*

|                |              |
|----------------|--------------|
| Representation | Yta          |
| Måttenhet      | Kvadratmeter |
| Beskrivning    |              |

*Bostadslägenhetsarea, tillkommande*

|                         |                                    |
|-------------------------|------------------------------------|
| Namn                    | Bostadslägenhetsarea, tillkommande |
| Definition              | Tillkommande bostadslägenhetsarea  |
| Beskrivning             |                                    |
| Kommentar               |                                    |
| Referenstid             |                                    |
| Uppgiftskälla           | Kommunerna                         |
| Arkiveras               | Ja                                 |
| Dimension               | Nej                                |
| Operationell definition |                                    |

*Värdemängd*

|                |              |
|----------------|--------------|
| Representation | Yta          |
| Måttenhet      | Kvadratmeter |
| Beskrivning    |              |

*Bostadslägenhetsarea, utgående*

|                         |                                |
|-------------------------|--------------------------------|
| Namn                    | Bostadslägenhetsarea, utgående |
| Definition              | Bostadslägenhetsarea som utgår |
| Beskrivning             |                                |
| Kommentar               |                                |
| Referenstid             |                                |
| Uppgiftskälla           | Kommunerna                     |
| Arkiveras               | Ja                             |
| Dimension               | Nej                            |
| Operationell definition |                                |

*Värdemängd*

|                |              |
|----------------|--------------|
| Representation | Yta          |
| Måttenhet      | Kvadratmeter |
| Beskrivning    |              |

*Bygglovs-ID*

|            |                      |
|------------|----------------------|
| Namn       | Bygglovs-ID          |
| Definition | Bygglovets identitet |

Beskrivning  
 Kommentar  
 Referenstid  
 Uppgiftskälla Kommunerna  
 Arkiveras Ja  
 Dimension Nej  
 Operationell definition

*Värdemängd*  
 Beskrivning

*Datum för ombyggnationens färdigställande*

Namn Datum för ombyggnationens färdigställande  
 Definition Ombyggnationens färdigställandedatum  
 Beskrivning  
 Kommentar  
 Referenstid  
 Arkiveras Ja  
 Dimension Nej  
 Operationell definition

*Värdemängd*

Representation Tid  
 Måttenhet År och månad  
 Beskrivning

*Datum för ombyggnationens påbörjande*

Namn Datum för ombyggnationens påbörjande  
 Definition Ombyggnationens påbörjandedatum  
 Beskrivning  
 Kommentar  
 Referenstid  
 Uppgiftskälla Länsstyrelserna/kommunerna  
 Arkiveras Ja  
 Dimension Nej  
 Operationell definition

*Värdemängd*

Representation Tid  
 Måttenhet År och månad  
 Beskrivning

*Kommun*

Namn Kommun  
 Definition Regional indelning i kommuner.  
 Beskrivning  
 Kommentar  
 Referenstid  
 Arkiveras Ja  
 Dimension Nej  
 Operationell definition

*Värde mängd*

|                            |  |
|----------------------------|--|
| Klassifikation/värde mängd | Län, kommun, församling                        |
| Version                    | LKF 2011-01-01/ Län, kommuner och församlingar |
| Nivå                       | Kommun   |
| Representation             | Ej aktuellt                                    |

*Kommun storlek*

|                         |                                |
|-------------------------|--------------------------------|
| Namn                    | Kommun storlek                 |
| Definition              | Kommun storlek, antal invånare |
| Beskrivning             |                                |
| Kommentar               |                                |
| Referenstid             |                                |
| Arkiveras               | Ja                             |
| Dimension               | Nej                            |
| Operationell definition |                                |

*Värde mängd*

|                            |                |
|----------------------------|----------------|
| Klassifikation/värde mängd | Kommun storlek |
| Version                    | Kommun storlek |
| Nivå                       | Kommun storlek |
| Representation             | Ej aktuellt    |

*Nettotillskott av lägenheter*

|                         |   |
|-------------------------|---|
| Namn                    | Nettotillskott av lägenheter                                    |
| Definition              | Antal tillkommande lägenheter minus antal borttagna lägenheter. |
| Beskrivning             |   |
| Kommentar               |   |
| Referenstid             |   |
| Arkiveras               | Ja  |
| Dimension               | Nej   |
| Operationell definition |   |

*Värde mängd*

|                |       |
|----------------|-------|
| Representation | Antal |
| Måttenhet      | Antal |
| Beskrivning    |       |

*Ombyggnads-ID*

|                         |                  |
|-------------------------|------------------|
| Namn                    | Ombyggnads-ID    |
| Definition              | Identitetsnummer |
| Beskrivning             |                  |
| Kommentar               |                  |
| Referenstid             |                  |
| Arkiveras               | Ja               |
| Dimension               | Nej              |
| Operationell definition |                  |

*Värde*

Beskrivning Numerisk identitet 1-999999999

*Åtgärds*

Namn Åtgärds

Definition Typ av ombyggnadsarbete i ombyggt flerbostadshus

Beskrivning

Kommentar

Referenstid

Arkiveras Ja

Dimension Nej

Operationell definition

*Värde*

Klassifikation/värde Lägenheter

Version Åtgärds, huvudsaklig

Nivå Huvudsaklig ombyggnadsåtgärd

Representation Ej aktuellt

*Ägarkategori*

Namn Ägarkategori

Definition Anger om ägaren är en fysiskt eller juridiskt person samt en finare indelning för juridiska personer

Beskrivning Anger om ägaren är en fysiskt eller juridiskt person samt en finare indelning för juridiska personer

Kommentar

Referenstid

Arkiveras Ja

Dimension Nej

Operationell definition

*Värde*

Klassifikation/värde Lägenheter

Version Ägarkategori ombyggnad

Nivå Ägarkategori

Representation Ej aktuellt

**Värdemängder****Årsintervall, <1901, >1980, tioårsklasser**

Klassifikation Intervall - årtal  
Version Årsintervall, <1901, >1980, tioårsklasser  
Nivå Årsintervall -1901,1980-

*Värden*

| Kod | Text       |
|-----|------------|
| 1   | Före 1901  |
| 2   | 1901-1920  |
| 3   | 1921-1930  |
| 4   | 1931-1940  |
| 5   | 1941-1950  |
| 6   | 1951-1960  |
| 7   | 1961-1970  |
| 8   | 1971-1980  |
| 9   | Efter 1980 |

**Kommunstorlek**

Klassifikation Kommunstorlek  
Version Kommunstorlek  
Nivå Kommunstorlek

*Värden*

| Kod | Text                            |
|-----|---------------------------------|
| 01  | 75000 - inv                     |
| 02  | 50000- 74999 inv                |
| 03  | 30000- 49999 inv                |
| 04  | 20000- 29999 inv                |
| 05  | 10000- 19999 inv                |
| 06  | - 9999 inv                      |
| 10  | Stockholm                       |
| 11  | Stor-Stockholm 75000 - inv      |
| 12  | Stor-Stockholm 50000- 74999 inv |
| 13  | Stor-Stockholm 30000- 49999 inv |
| 14  | Stor-Stockholm 20000- 29999 inv |
| 15  | Stor-Stockholm 10000- 19999 inv |
| 16  | Stor-Stockholm - 9999 inv       |
| 20  | Göteborg                        |
| 21  | Stor-Göteborg 75000 - inv       |
| 22  | Stor-Göteborg 50000- 74999 inv  |
| 23  | Stor-Göteborg 30000- 49999 inv  |
| 24  | Stor-Göteborg 20000- 29999 inv  |
| 25  | Stor-Göteborg 10000- 19999 inv  |
| 26  | Stor-Göteborg - 9999 inv        |
| 30  | Malmö                           |
| 31  | Stor-Malmö 75000 - inv          |

- 32 Stor-Malmö 50000- 74999 inv
- 33 Stor-Malmö 30000- 49999 inv
- 34 Stor-Malmö 20000- 29999 inv
- 35 Stor-Malmö 10000- 19999 inv
- 36 Stor-Malmö - 9999 inv

**Lghtyp**

Klassifikation Lägenheter  
Version Lghtyp  
Nivå Lägenhetstyp

*Värden*

Kod Text  
R1 Lägenhet med 1 rum och kokvrå  
R2 Lägenhet med 2 rum och ej kök  
RK1 Lägenhet med 1 rum och kök  
RK2 Lägenhet med 2 rum och kök  
RK3 Lägenhet med 3 rum och kök  
RK4 Lägenhet med 4 rum och kök  
RK5 Lägenhet med 5 rum och kök  
RK6 Lägenhet med 6 rum och kök  
Spec1 Lägenhet för äldre och/eller funktionshindrade  
Spec2 Lägenhet för studerande mm

**Åtgärdskategori, huvudsaklig**

Klassifikation Lägenheter  
Version Åtgärdskategori, huvudsaklig  
Nivå Huvudsaklig ombyggnadsåtgärd

*Värden*

Kod Text  
1 Modernisering av helt hus  
2 Modernisering av del av hus  
3 Ombyggnad av lokal till lägenhet  
4 Ombyggnad av lägenhet till lokal  
5 Omdisposition av bostadsarean  
6 Ombyggnad av vind till lägenhet  
7 Ombyggnad till specialbostad  
8 Tillbyggnad av lägenhet

**Ägarkategori ombyggnad**

Klassifikation Lägenheter  
Version Ägarkategori ombyggnad  
Nivå Ägarkategori

*Värden*

Kod Text  
1 Staten  
2 Kommun, Landsting  
3 Kommunägda företag

- 4 HSB, Riksbyggen
- 5 Annan brf
- 6 Fysiska personer
- 7 Övriga ägare

**LKF 2011-01-01/ Län, kommuner och församlingar**

Klassifikation Län, kommun, församling  
Version LKF 2011-01-01/ Län, kommuner och församlingar  
Nivå Församling  
*Samtliga församlingar i Sverige för 2011 ingår här.*

**LKF 2011-01-01/ Län, kommuner och församlingar**

Klassifikation Län, kommun, församling  
Version LKF 2011-01-01/ Län, kommuner och församlingar  
Nivå Kommun

*Värden*

| Kod  | Text           |
|------|----------------|
| 0114 | Upplands Väsby |
| 0115 | Vallentuna     |
| 0117 | Österåker      |
| 0120 | Värmdö         |
| 0123 | Järfälla       |
| 0125 | Ekerö          |
| 0126 | Huddinge       |
| 0127 | Botkyrka       |
| 0128 | Salem          |
| 0136 | Haninge        |
| 0138 | Tyresö         |
| 0139 | Upplands-Bro   |
| 0140 | Nykvarn        |
| 0160 | Täby           |
| 0162 | Danderyd       |
| 0163 | Sollentuna     |
| 0180 | Stockholm      |
| 0181 | Södertälje     |
| 0182 | Nacka          |
| 0183 | Sundbyberg     |
| 0184 | Solna          |
| 0186 | Lidingö        |
| 0187 | Vaxholm        |
| 0188 | Norrtälje      |
| 0191 | Sigtuna        |
| 0192 | Nynäshamn      |
| 0305 | Håbo           |
| 0319 | Älvkarleby     |
| 0330 | Knivsta        |
| 0331 | Heby           |



0360 Tierp  
0380 Uppsala  
0381 Enköping  
0382 Östhammar  
0428 Vingåker  
0461 Gnesta  
0480 Nyköping  
0481 Oxelösund  
0482 Flen  
0483 Katrineholm  
0484 Eskilstuna  
0486 Strängnäs  
0488 Trosa  
0509 Ödeshög  
0512 Ydre  
0513 Kinda  
0560 Boxholm  
0561 Åtvidaberg  
0562 Finspång  
0563 Valdemarsvik  
0580 Linköping  
0581 Norrköping  
0582 Söderköping  
0583 Motala  
0584 Vadstena  
0586 Mjölby  
0604 Aneby  
0617 Gnosjö  
0642 Mullsjö  
0643 Habo  
0662 Gislaved  
0665 Vaggeryd  
0680 Jönköping  
0682 Nässjö  
0683 Värnamo  
0684 Sävsjö  
0685 Vetlanda  
0686 Eksjö  
0687 Tranås  
0760 Uppvidinge  
0761 Lessebo  
0763 Tingsryd  
0764 Alvesta  
0765 Älmhult  
0767 Markaryd  
0780 Växjö  
0781 Ljungby  
0821 Högsby

0834 Torsås  
0840 Mörbylånga  
0860 Hultsfred  
0861 Mönsterås  
0862 Emmaboda  
0880 Kalmar  
0881 Nybro  
0882 Oskarshamn  
0883 Västervik  
0884 Vimmerby  
0885 Borgholm  
0980 Gotland  
1060 Olofström  
1080 Karlskrona  
1081 Ronneby  
1082 Karlshamn  
1083 Sölvesborg  
1214 Svalöv  
1230 Staffanstorps  
1231 Burlöv  
1233 Vellinge  
1256 Östra Göinge  
1257 Örkelljunga  
1260 Bjuv  
1261 Kävlinge  
1262 Lomma  
1263 Svedala  
1264 Skurup  
1265 Sjöbo  
1266 Hörby  
1267 Höör  
1270 Tomelilla  
1272 Bromölla  
1273 Osby  
1275 Perstorp  
1276 Klippan  
1277 Åstorp  
1278 Båstad  
1280 Malmö  
1281 Lund  
1282 Landskrona  
1283 Helsingborg  
1284 Höganäs  
1285 Eslöv  
1286 Ystad  
1287 Trelleborg  
1290 Kristianstad  
1291 Simrishamn

1292 Ängelholm  
1293 Hässleholm  
1315 Hylte  
1380 Halmstad  
1381 Laholm  
1382 Falkenberg  
1383 Varberg  
1384 Kungsbacka  
1401 Härryda  
1402 Partille  
1407 Öckerö  
1415 Stenungsund  
1419 Tjörn  
1421 Orust  
1427 Sotenäs  
1430 Munkedal  
1435 Tanum  
1438 Dals-Ed  
1439 Färgelanda  
1440 Ale  
1441 Lerum  
1442 Vårgårda  
1443 Bollebygd  
1444 Grästorp  
1445 Essunga  
1446 Karlsborg  
1447 Gullspång  
1452 Tranemo  
1460 Bengtsfors  
1461 Mellerud  
1462 Lilla Edet  
1463 Mark  
1465 Svenljunga  
1466 Herrljunga  
1470 Vara  
1471 Götene  
1472 Tibro  
1473 Töreboda  
1480 Göteborg  
1481 Mölndal  
1482 Kungälv  
1484 Lysekil  
1485 Uddevalla  
1486 Strömstad  
1487 Vänersborg  
1488 Trollhättan  
1489 Alingsås  
1490 Borås

1491 Ulricehamn  
1492 Åmål  
1493 Mariestad  
1494 Lidköping  
1495 Skara  
1496 Skövde  
1497 Hjo  
1498 Tidaholm  
1499 Falköping  
1715 Kil  
1730 Eda  
1737 Torsby  
1760 Storfors  
1761 Hammarö  
1762 Munkfors  
1763 Forshaga  
1764 Grums  
1765 Årjäng  
1766 Sunne  
1780 Karlstad  
1781 Kristinehamn  
1782 Filipstad  
1783 Hagfors  
1784 Arvika  
1785 Säffle  
1814 Lekeberg  
1860 Laxå  
1861 Hallsberg  
1862 Degerfors  
1863 Hällefors  
1864 Ljusnarsberg  
1880 Örebro  
1881 Kumla  
1882 Askersund  
1883 Karlskoga  
1884 Nora  
1885 Lindesberg  
1904 Skinnskatteberg  
1907 Surahammar  
1960 Kungsör  
1961 Hallstahammar  
1962 Norberg  
1980 Västerås  
1981 Sala  
1982 Fagersta  
1983 Köping  
1984 Arboga  
2021 Vansbro

2023 Malung-Sälen  
2026 Gagnef  
2029 Leksand  
2031 Rättvik  
2034 Orsa  
2039 Älvdalen  
2061 Smedjebacken  
2062 Mora  
2080 Falun  
2081 Borlänge  
2082 Säter  
2083 Hedemora  
2084 Avesta  
2085 Ludvika  
2101 Ockelbo  
2104 Hofors  
2121 Ovanåker  
2132 Nordanstig  
2161 Ljusdal  
2180 Gävle  
2181 Sandviken  
2182 Söderhamn  
2183 Bollnäs  
2184 Hudiksvall  
2260 Ånge  
2262 Timrå  
2280 Härnösand  
2281 Sundsvall  
2282 Kramfors  
2283 Sollefteå  
2284 Örnköldsvik  
2303 Ragunda  
2305 Bräcke  
2309 Krokom  
2313 Strömsund  
2321 Åre  
2326 Berg  
2361 Härjedalen  
2380 Östersund  
2401 Nordmaling  
2403 Bjurholm  
2404 Vindeln  
2409 Robertsfors  
2417 Norsjö  
2418 Malå  
2421 Storuman  
2422 Sorsele  
2425 Dorotea

2460 Vännäs  
2462 Vilhelmina  
2463 Åsele  
2480 Umeå  
2481 Lycksele  
2482 Skellefteå  
2505 Arvidsjaur  
2506 Arjeplog  
2510 Jokkmokk  
2513 Överkalix  
2514 Kalix  
2518 Övertorneå  
2521 Pajala  
2523 Gällivare  
2560 Älvsbyn  
2580 Luleå  
2581 Piteå  
2582 Boden  
2583 Haparanda  
2584 Kiruna

**LKF 2011-01-01/ Län, kommuner och församlingar**

Klassifikation Län, kommun, församling  
Version LKF 2011-01-01/ Län, kommuner och församlingar  
Nivå Län

*Värden*

| Kod | Text            |
|-----|-----------------|
| 01  | Stockholm       |
| 03  | Uppsala         |
| 04  | Södermanland    |
| 05  | Östergötland    |
| 06  | Jönköping       |
| 07  | Kronoberg       |
| 08  | Kalmar          |
| 09  | Gotland         |
| 10  | Blekinge        |
| 12  | Skåne           |
| 13  | Halland         |
| 14  | Västra Götaland |
| 17  | Värmland        |
| 18  | Örebro          |
| 19  | Västmanland     |
| 20  | Dalarna         |
| 21  | Gävleborg       |
| 22  | Västernorrland  |
| 23  | Jämtland        |
| 24  | Västerbotten    |
| 25  | Norrbottn       |

**Registervariant**

|                               |   |
|-------------------------------|---|
| Registervariant               | Rivning av flerbostadshus   |
| Rubrik                        | Rivning av flerbostadshus   |
| Innehållstyp                  | Kalenderårsvariant  |
| Insamlingstyp                 | Egen insamling  |
| Syfte/beskrivning             | Att tillsammans med nybyggnads- och ombyggnadsstatistiken ge information om antalsmässiga och kvalitetsmässiga förändringar i bostadsbeståndet. |
| Sekretess                     | Sekretess i 20 år enligt 24 kap. 8 § offentlighets- och sekretesslagen (2009:400)   |
| Aidentifierad                 | Nej   |
| Urval                         | Nej   |
| Personuppgift                 | Nej   |
| Slutligt observationsregister | Ja  |

**Registerversion**

|                   |  |
|-------------------|--|
| Namn              | 2011   |
| Syfte/Beskrivning | Att tillsammans med nybyggnads- och ombyggnadsstatistiken ge information om antalsmässiga och kvalitetsmässiga förändringar i bostadsbeståndet 2011. |

Mätinformation

**Objekttyp - Lägenhet**

|              |                                      |
|--------------|--------------------------------------|
| Namn         | Lägenhet                             |
| Definition   | Lägenhet som kan användas för boende |
| Standardnivå | Standard fastställd av SCB           |

**Population - Rivna flerbostadshus**

|                |                                       |
|----------------|---------------------------------------|
| Namn           | Rivna flerbostadshus                  |
| Definition     | Rivna flerbostadshus                  |
| Standardnivå   | Nej                                   |
| Populationstyp | Register- och undersökningspopulation |
| Kommentar      |                                       |
| Datum fr.o.m   | 2011-01-01                            |
| Datum t.o.m    | 2011-12-31                            |

**Variabler***Ursprunglig byggnadsperiod*

|             |  |
|-------------|--|
| Namn        | Ursprunglig byggnadsperiod   |
| Definition  | Ursprunglig byggnadsperiod   |
| Beskrivning | Ursprunglig byggnadsperiod för respektive företags bostadslägenheter |

Kommentar

Referenstid  
 Uppgiftskälla Kommunerna  
 Arkiveras Ja  
 Dimension Nej  
 Operationell definition

*Värdemängd*

Klassifikation/värdemängd Intervall - årtal  
 Version Årsintervall, <1901, >1980, tioårsklasser  
 Nivå Årsintervall -1901,1980-  
 Representation Ej aktuellt

*Nyckelkodsområde (NYKO)*

Namn Nyckelkodsområde (NYKO)  
 Definition Kod för geografisk indelning inom kommuner. En hierarkisk indelning som används i kommunal och regional planering. Den specificeras och ägs av respektive kommun.

Beskrivning  
 Kommentar  
 Referenstid  
 Uppgiftskälla Geografidatabasen  
 Arkiveras Nej  
 Dimension Nej  
 Operationell definition

*Värdemängd*

Beskrivning Sexställig kod för nyckelkodsområde (NYKO) inom kommun, i Stockholm inom församling

*Hustyp*

Namn Hustyp  
 Definition Småhus eller flerbostadshus. Småhus är en sammanfattande benämning på enbostadshus (friliggande samt rad- och kedjehus) och friliggande tvåbostadshus. Flerbostadshus är ett bostadshus med tre eller flera bostadslägenheter.

Beskrivning Se Definition ovan  
 Kommentar  
 Referenstid  
 Uppgiftskälla Kommunerna  
 Arkiveras Ja  
 Dimension Nej  
 Operationell definition

*Värdemängd*

Klassifikation/värdemängd Hus, fastigheter m.m.  
 Version Hustyp 1  
 Nivå Hustyp1



|                           |  |
|---------------------------|--|
| Representation            | Ej aktuellt  |
| <i>Husbeteckning</i>      |  |
| Namn                      | Husbeteckning  |
| Definition                | Husbeteckning eller etappbeteckning  |
| Beskrivning               |  |
| Kommentar                 |  |
| Referenstid               |  |
| Arkiveras                 | Ja   |
| Dimension                 | Nej  |
| Operationell definition   |  |
| <i>Värdemängd</i>         |  |
| Beskrivning               |  |
| <i>Ägarkategori</i>       |  |
| Namn                      | Ägarkategori   |
| Definition                | Anger om ägaren är en fysiskt eller juridiskt person samt en finare indelning för juridiska personer |
| Beskrivning               | Anger om ägaren är en fysiskt eller juridiskt person samt en finare indelning för juridiska personer |
| Kommentar                 |  |
| Referenstid               |  |
| Uppgiftskälla             | Kommuner   |
| Arkiveras                 | Ja   |
| Dimension                 | Nej  |
| Operationell definition   |  |
| <i>Värdemängd</i>         |  |
| Klassifikation/värdemängd | Lägenheter   |
| Version                   | Ägarkategori rivning   |
| Nivå                      | Ägarkategori   |
| Representation            | Ej aktuellt  |
| <i>Antal rumsenheter</i>  |  |
| Namn                      | Antal rumsenheter  |
| Definition                | Antal rumsenheter  |
| Beskrivning               |  |
| Kommentar                 |  |
| Referenstid               |  |
| Arkiveras                 | Ja   |
| Dimension                 | Nej  |
| Operationell definition   |  |
| <i>Värdemängd</i>         |  |
| Representation            | Antal  |
| Måttenhet                 | Antal  |
| Beskrivning               |  |
| <i>Lägenhetstyp</i>       |  |
| Namn                      | Lägenhetstyp   |

|                                |  |
|--------------------------------|--|
| Definition                     | Lägenhetstyp. Antal rum och kök                |
| Beskrivning                    | Antal rum och kök                              |
| Kommentar                      |  |
| Referenstid                    |  |
| Uppgiftskälla                  | Kommunerna                                     |
| Arkiveras                      | Nej  |
| Dimension                      | Nej  |
| Operationell definition        |  |
| <i>Värdemängd</i>              |  |
| Klassifikation/värdemängd      | Lägenheter                                     |
| Version                        | Lägenhetstyp3                                  |
| Nivå                           | Lägenhetstyp3                                  |
| Representation                 | Ej aktuellt                                    |
| <i>Antal lägenheter totalt</i> |  |
| Namn                           | Antal lägenheter totalt                        |
| Definition                     | Antal lägenheter totalt                        |
| Beskrivning                    |  |
| Kommentar                      |  |
| Referenstid                    |  |
| Uppgiftskälla                  | Kommunerna                                     |
| Arkiveras                      | Ja   |
| Dimension                      | Nej  |
| Operationell definition        |  |
| <i>Värdemängd</i>              |  |
| Representation                 | Antal  |
| Måttenhet                      | Antal  |
| Beskrivning                    |  |
| <i>Församling</i>              |  |
| Namn                           | Församling                                     |
| Definition                     | Kod för regional indelning i församlingar.     |
| Beskrivning                    |  |
| Kommentar                      |  |
| Referenstid                    |  |
| Arkiveras                      | Ja   |
| Dimension                      | Nej  |
| Operationell definition        |  |
| <i>Värdemängd</i>              |  |
| Klassifikation/värdemängd      | Län, kommun, församling                        |
| Version                        | LKF 2011-01-01/ Län, kommuner och församlingar |
| Nivå                           | Församling                                     |
| Representation                 | Ej aktuellt                                    |
| <i>Län</i>                     |  |
| Namn                           | Län  |
| Definition                     | Kod för regional indelning i län.              |

|  |  |
|--|--|
| Beskrivning                            |  |
| Kommentar                              |  |
| Referenstid                            |  |
| Uppgiftskälla                          | Kommunerna   |
| Arkiveras                              | Ja   |
| Dimension                              | Nej  |
| Operationell definition                |  |
| <i>Värdemängd</i>                      |  |
| Klassifikation/värdemängd              | Län, kommun, församling  |
| Version                                | LKF 2011-01-01/ Län, kommuner och församlingar   |
| Nivå                                   | Län  |
| Representation                         | Ej aktuellt  |
| <i>Fastighetsbeteckning</i>            |  |
| Namn                                   | Fastighetsbeteckning   |
| Definition                             | Identitetsbegrepp som är uppbyggt med trakt, block och enhet. Ska kombineras med kommun för att identiteten ska vara unik. |
| Beskrivning                            |  |
| Kommentar                              |  |
| Referenstid                            |  |
| Uppgiftskälla                          | Kommunerna   |
| Arkiveras                              | Ja   |
| Dimension                              | Nej  |
| Operationell definition                |  |
| <i>Värdemängd</i>                      |  |
| Beskrivning                            | Fastighetsbeteckning enligt Skatteverkets standard   |
| <i>Centralvärme</i>                    |  |
| Namn                                   | Centralvärme   |
| Definition                             | Förekomst av centralvärme  |
| Beskrivning                            |  |
| Kommentar                              |  |
| Referenstid                            |  |
| Uppgiftskälla                          | Kommunerna   |
| Arkiveras                              | Ja   |
| Dimension                              | Nej  |
| Operationell definition                |  |
| <i>Värdemängd</i>                      |  |
| Klassifikation/värdemängd              | Fastighetstaxering, fastighetspriser och lagfarter   |
| Version                                | Boolean12  |
| Nivå                                   | Boolean12  |
| Representation                         | Ej aktuellt  |
| <i>Datum för rivningens påbörjande</i> |  |
| Namn                                   | Datum för rivningens påbörjande  |

|   |   |
|---|---|
| Definition  | Datum för rivningens påbörjande, uttryckt i år och månad              |
| Beskrivning   |   |
| Kommentar   |   |
| Referenstid   |   |
| Uppgiftskälla                                       | Kommunerna  |
| Arkiveras   | Ja  |
| Dimension   | Nej   |
| Operationell definition                             |   |
| <i>Värde</i>  |   |
| Representation                                      | Tid   |
| Måttenhet   | År och månad  |
| Beskrivning   |   |
| <i>Datum för rivningens påbörjande, preliminärt</i> |   |
| Namn  | Datum för rivningens påbörjande, preliminärt                          |
| Definition  | Datum för rivningens påbörjande, uttryckt i år och månad, preliminärt |
| Beskrivning   |   |
| Kommentar   |   |
| Referenstid   |   |
| Uppgiftskälla                                       | Kommunerna  |
| Arkiveras   | Ja  |
| Dimension   | Nej   |
| Operationell definition                             |   |
| <i>Värde</i>  |   |
| Representation                                      | Tid   |
| Måttenhet   | År och månad  |
| Beskrivning   |   |
| <i>Hygienutrymme</i>                                |   |
| Namn  | Hygienutrymme   |
| Definition  | Anger om egen WC och dusch/bad finns i lägenheten                     |
| Beskrivning   |   |
| Kommentar   |   |
| Referenstid   |   |
| Uppgiftskälla                                       | Kommunerna  |
| Arkiveras   | Ja  |
| Dimension   | Nej   |
| Operationell definition                             |   |
| <i>Värde</i>  |   |
| Klassifikation/värde                                | Lägenheter  |
| Version   | Hygienutrymme   |
| Nivå  | Hygienutrymme   |

|                           |  |
|---------------------------|--|
| Representation            | Ej aktuellt                                    |
| <i>Kommun</i>             |  |
| Namn                      | Kommun   |
| Definition                | Regional indelning i kommuner.                 |
| Beskrivning               |  |
| Kommentar                 |  |
| Referenstid               |  |
| Uppgiftskälla             | Kommunerna                                     |
| Arkiveras                 | Ja   |
| Dimension                 | Nej  |
| Operationell definition   |  |
| <i>Värdemängd</i>         |  |
| Klassifikation/värdemängd | Län, kommun, församling                        |
| Version                   | LKF 2011-01-01/ Län, kommuner och församlingar |
| Nivå                      | Kommun   |
| Representation            | Ej aktuellt                                    |
| <i>Kvalitet</i>           |  |
| Namn                      | Kvalitet                                       |
| Definition                | Modern/ej modern lägenhet                      |
| Beskrivning               |  |
| Kommentar                 |  |
| Referenstid               |  |
| Arkiveras                 | Ja   |
| Dimension                 | Nej  |
| Operationell definition   |  |
| <i>Värdemängd</i>         |  |
| Klassifikation/värdemängd | Lägenheter                                     |
| Version                   | Kvalitet                                       |
| Nivå                      | Kvalitet                                       |
| Representation            | Ej aktuellt                                    |
| <i>Rivnings-ID</i>        |  |
| Namn                      | Rivnings-ID                                    |
| Definition                | Identitet i form av löpnummer                  |
| Beskrivning               |  |
| Kommentar                 |  |
| Referenstid               |  |
| Uppgiftskälla             | Kommunerna                                     |
| Arkiveras                 | Ja   |
| Dimension                 | Nej  |
| Operationell definition   |  |
| <i>Värdemängd</i>         |  |
| Representation            | Löpnummer                                      |
| Måttenhet                 | Löpnummer                                      |
| Beskrivning               |  |

*Rivningsorsak*

|                         |               |
|-------------------------|---------------|
| Namn                    | Rivningsorsak |
| Definition              | Rivningsorsak |
| Beskrivning             |               |
| Kommentar               |               |
| Referenstid             |               |
| Uppgiftskälla           | Kommuner      |
| Arkiveras               | Ja            |
| Dimension               | Nej           |
| Operationell definition |               |

*Värdemängd*

|                           |               |
|---------------------------|---------------|
| Klassifikation/värdemängd | Lägenheter    |
| Version                   | Rivningsorsak |
| Nivå                      | Rivningsorsak |
| Representation            | Ej aktuellt   |

**Värdemängder****Boolean12**

Klassifikation Fastighetstaxering, fastighetspriser och lagfarter  
Version Boolean12  
Nivå Boolean12

*Värden*

Kod Text  
1 Ja  
2 Nej

**Hustyp 1**

Klassifikation Hus, fastigheter m.m.  
Version Hustyp 1  
Nivå Hustyp1

*Värden*

Kod Text  
F Flerbostadshus  
S Småhus

**Årsintervall, <1901, >1980, tioårsklasser**

Klassifikation Intervall - årtal  
Version Årsintervall, <1901, >1980, tioårsklasser  
Nivå Årsintervall -1901,1980-

*Värden*

Kod Text  
1 Före 1901  
2 1901-1920  
3 1921-1930  
4 1931-1940  
5 1941-1950  
6 1951-1960  
7 1961-1970  
8 1971-1980  
9 Efter 1980

**Hygienutrymme**

Klassifikation Lägenheter  
Version Hygienutrymme  
Nivå Hygienutrymme

*Värden*

Kod Text  
1 Eget bad eller duschrum  
2 Egen WC, men ej eget bad eller duschrum  
3 Saknar hygienutrymme

**Kvalitet**

Klassifikation Lägenheter  
Version Kvalitet  
Nivå Kvalitet

*Värden*

Kod Text

- 1 Modern, eget bad eller dusch samt centralvärme finns i lägenheten
- 2 Ej modern, eget bad eller dusch samt centralvärme saknas i lägenheten

**Lägenhetstyp3**

Klassifikation Lägenheter  
Version Lägenhetstyp3  
Nivå Lägenhetstyp3

*Värden*

Kod Text

- 1 Lägenhet för äldre och/eller funktionshindrade
- 2 Lägenhet för studerande
- 3 1 rum och kokvrå
- 4 2 (+) rum utan kök
- 5 1 rum och kök
- 6 2 rum och kök
- 7 3 rum och kök
- 8 4 rum och kök
- 9 5 rum och kök
- 10 6 (+) rum och kök

**Rivningsorsak**

Klassifikation Lägenheter  
Version Rivningsorsak  
Nivå Rivningsorsak

*Värden*

Kod Text

- 1 Nybyggnad av bostadshus
- 2 Kommunikationer, ledningar m.m.
- 3 Uthyrningssvårigheter
- 4 Annan orsak

**Ägarkategori rivning**

Klassifikation Lägenheter  
Version Ägarkategori rivning  
Nivå Ägarkategori

*Värden*

Kod Text

- 1 Staten
- 2 Kommun, Landsting
- 3 Allmännyttiga företag



- 4 HSB, Riksbyggen
- 5 Annan brf
- 6 Annan ägare

**LKF 2011-01-01/ Län, kommuner och församlingar**

Klassifikation Län, kommun, församling  
Version LKF 2011-01-01/ Län, kommuner och församlingar  
Nivå Församling  
*Samtliga församlingar i Sverige för 2011 ingår här.*

**LKF 2011-01-01/ Län, kommuner och församlingar**

Klassifikation Län, kommun, församling  
Version LKF 2011-01-01/ Län, kommuner och församlingar  
Nivå Kommun

*Värden*

| Kod  | Text           |
|------|----------------|
| 0114 | Upplands Väsby |
| 0115 | Vallentuna     |
| 0117 | Österåker      |
| 0120 | Värmdö         |
| 0123 | Järfälla       |
| 0125 | Ekerö          |
| 0126 | Huddinge       |
| 0127 | Botkyrka       |
| 0128 | Salem          |
| 0136 | Haninge        |
| 0138 | Tyresö         |
| 0139 | Upplands-Bro   |
| 0140 | Nykvarn        |
| 0160 | Täby           |
| 0162 | Danderyd       |
| 0163 | Sollentuna     |
| 0180 | Stockholm      |
| 0181 | Södertälje     |
| 0182 | Nacka          |
| 0183 | Sundbyberg     |
| 0184 | Solna          |
| 0186 | Lidingö        |
| 0187 | Vaxholm        |
| 0188 | Norrtälje      |
| 0191 | Sigtuna        |
| 0192 | Nynäshamn      |
| 0305 | Håbo           |
| 0319 | Älvkarleby     |
| 0330 | Knivsta        |
| 0331 | Heby           |
| 0360 | Tierp          |

0380 Uppsala  
0381 Enköping  
0382 Östhammar  
0428 Vingåker  
0461 Gnesta  
0480 Nyköping  
0481 Oxelösund  
0482 Flen  
0483 Katrineholm  
0484 Eskilstuna  
0486 Strängnäs  
0488 Trosa  
0509 Ödeshög  
0512 Ydre  
0513 Kinda  
0560 Boxholm  
0561 Åtvidaberg  
0562 Finspång  
0563 Valdemarsvik  
0580 Linköping  
0581 Norrköping  
0582 Söderköping  
0583 Motala  
0584 Vadstena  
0586 Mjölby  
0604 Aneby  
0617 Gnosjö  
0642 Mullsjö  
0643 Habo  
0662 Gislaved  
0665 Vaggeryd  
0680 Jönköping  
0682 Nässjö  
0683 Värnamo  
0684 Sävsjö  
0685 Vetlanda  
0686 Eksjö  
0687 Tranås  
0760 Uppvidinge  
0761 Lessebo  
0763 Tingsryd  
0764 Alvesta  
0765 Älmhult  
0767 Markaryd  
0780 Växjö  
0781 Ljungby  
0821 Högsby  
0834 Torsås

0840 Mörbylånga  
0860 Hultsfred  
0861 Mönsterås  
0862 Emmaboda  
0880 Kalmar  
0881 Nybro  
0882 Oskarshamn  
0883 Västervik  
0884 Vimmerby  
0885 Borgholm  
0980 Gotland  
1060 Olofström  
1080 Karlskrona  
1081 Ronneby  
1082 Karlshamn  
1083 Sölvesborg  
1214 Svalöv  
1230 Staffanstorps  
1231 Burlöv  
1233 Vellinge  
1256 Östra Göinge  
1257 Örkelljunga  
1260 Bjuv  
1261 Kävlinge  
1262 Lomma  
1263 Svedala  
1264 Skurup  
1265 Sjöbo  
1266 Hörby  
1267 Höör  
1270 Tomelilla  
1272 Bromölla  
1273 Osby  
1275 Perstorp  
1276 Klippan  
1277 Åstorp  
1278 Båstad  
1280 Malmö  
1281 Lund  
1282 Landskrona  
1283 Helsingborg  
1284 Höganäs  
1285 Eslöv  
1286 Ystad  
1287 Trelleborg  
1290 Kristianstad  
1291 Simrishamn  
1292 Ängelholm

1293 Hässleholm  
1315 Hylte  
1380 Halmstad  
1381 Laholm  
1382 Falkenberg  
1383 Varberg  
1384 Kungsbacka  
1401 Härryda  
1402 Partille  
1407 Öckerö  
1415 Stenungsund  
1419 Tjörn  
1421 Orust  
1427 Sotenäs  
1430 Munkedal  
1435 Tanum  
1438 Dals-Ed  
1439 Färgelanda  
1440 Ale  
1441 Lerum  
1442 Vårgårda  
1443 Bollebygd  
1444 Grästorp  
1445 Essunga  
1446 Karlsborg  
1447 Gullspång  
1452 Tranemo  
1460 Bengtsfors  
1461 Mellerud  
1462 Lilla Edet  
1463 Mark  
1465 Svenljunga  
1466 Herrljunga  
1470 Vara  
1471 Götene  
1472 Tibro  
1473 Töreboda  
1480 Göteborg  
1481 Mölndal  
1482 Kungälv  
1484 Lysekil  
1485 Uddevalla  
1486 Strömstad  
1487 Vänersborg  
1488 Trollhättan  
1489 Alingsås  
1490 Borås  
1491 Ulricehamn

1492 Åmål  
1493 Mariestad  
1494 Lidköping  
1495 Skara  
1496 Skövde  
1497 Hjo  
1498 Tidaholm  
1499 Falköping  
1715 Kil  
1730 Eda  
1737 Torsby  
1760 Storfors  
1761 Hammarö  
1762 Munkfors  
1763 Forshaga  
1764 Grums  
1765 Årjäng  
1766 Sunne  
1780 Karlstad  
1781 Kristinehamn  
1782 Filipstad  
1783 Hagfors  
1784 Arvika  
1785 Säffle  
1814 Lekeberg  
1860 Laxå  
1861 Hallsberg  
1862 Degerfors  
1863 Hällefors  
1864 Ljusnarsberg  
1880 Örebro  
1881 Kumla  
1882 Askersund  
1883 Karlskoga  
1884 Nora  
1885 Lindesberg  
1904 Skinnskatteberg  
1907 Surahammar  
1960 Kungsör  
1961 Hallstahammar  
1962 Norberg  
1980 Västerås  
1981 Sala  
1982 Fagersta  
1983 Köping  
1984 Arboga  
2021 Vansbro  
2023 Malung-Sälen

2026 Gagnef  
2029 Leksand  
2031 Rättvik  
2034 Orsa  
2039 Älvdalen  
2061 Smedjebacken  
2062 Mora  
2080 Falun  
2081 Borlänge  
2082 Säter  
2083 Hedemora  
2084 Avesta  
2085 Ludvika  
2101 Ockelbo  
2104 Hofors  
2121 Ovanåker  
2132 Nordanstig  
2161 Ljusdal  
2180 Gävle  
2181 Sandviken  
2182 Söderhamn  
2183 Bollnäs  
2184 Hudiksvall  
2260 Ånge  
2262 Timrå  
2280 Härnösand  
2281 Sundsvall  
2282 Kramfors  
2283 Sollefteå  
2284 Örnköldsvik  
2303 Ragunda  
2305 Bräcke  
2309 Krokom  
2313 Strömsund  
2321 Åre  
2326 Berg  
2361 Härjedalen  
2380 Östersund  
2401 Nordmaling  
2403 Bjurholm  
2404 Vindeln  
2409 Robertsfors  
2417 Norsjö  
2418 Malå  
2421 Storuman  
2422 Sorsele  
2425 Dorotea  
2460 Vännäs

2462 Vilhelmina  
2463 Åsele  
2480 Umeå  
2481 Lycksele  
2482 Skellefteå  
2505 Arvidsjaur  
2506 Arjeplog  
2510 Jokkmokk  
2513 Överkalix  
2514 Kalix  
2518 Övertorneå  
2521 Pajala  
2523 Gällivare  
2560 Älvsbyn  
2580 Luleå  
2581 Piteå  
2582 Boden  
2583 Haparanda  
2584 Kiruna

**LKF 2011-01-01/ Län, kommuner och församlingar**

Klassifikation Län, kommun, församling  
Version LKF 2011-01-01/ Län, kommuner och församlingar  
Nivå Län

*Värden*

| Kod | Text            |
|-----|-----------------|
| 01  | Stockholm       |
| 03  | Uppsala         |
| 04  | Södermanland    |
| 05  | Östergötland    |
| 06  | Jönköping       |
| 07  | Kronoberg       |
| 08  | Kalmar          |
| 09  | Gotland         |
| 10  | Blekinge        |
| 12  | Skåne           |
| 13  | Halland         |
| 14  | Västra Götaland |
| 17  | Värmland        |
| 18  | Örebro          |
| 19  | Västmanland     |
| 20  | Dalarna         |
| 21  | Gävleborg       |
| 22  | Västernorrland  |
| 23  | Jämtland        |
| 24  | Västerbotten    |
| 25  | Norrbottn       |

**4.2 Arkiveringsversioner**

**4.3 Erfarenheter från senaste undersökningsomgången**