

# KVALITETSDEKLARATION

## Misstänkta personer

**Ämnesområde**  
Rättsväsende

**Statistikområde**  
Brott

**Produktkod**  
RV0104

**Referenstid**  
2016

<b>Statistikens kvalitet .....</b>	<b>3</b>
1 Relevans .....	3
1.1 Ändamål och informationsbehov .....	3
1.1.1 Statistikens ändamål .....	3
1.1.2 Statistikanvändares informationsbehov .....	3
1.2 Statistikens innehåll .....	3
1.2.1 Objekt och population .....	3
1.2.2 Variabler .....	4
1.2.3 Statistiska mått .....	5
1.2.4 Redovisningsgrupper .....	5
1.2.5 Referenstider .....	5
2 Tillförlitlighet .....	5
2.1 Tillförlitlighet totalt .....	5
2.2 Osäkerhetskällor .....	6
2.2.1 Urval .....	6
2.2.2 Ramtäckning .....	6
2.2.3 Mätning .....	7
2.2.4 Bortfall .....	8
2.2.5 Bearbetning .....	8
2.2.6 Modellantaganden .....	9
2.3 Preliminär statistik jämförd med slutlig .....	10
3 Aktualitet och punktlighet .....	10
3.1 Framställningstid .....	10
3.2 Frekvens .....	10
3.3 Punktlighet .....	10
4 Tillgänglighet och tydlighet .....	10
4.1 Tillgång till statistiken .....	10
4.2 Möjlighet till ytterligare statistik .....	10
4.3 Presentation .....	10
4.4 Dokumentation .....	11
5 Jämförbarhet och sam användbarhet .....	11
5.1 Jämförbarhet över tid .....	11
5.2 Jämförbarhet mellan grupper .....	16
5.3 Sam användbarhet i övrigt .....	16
5.4 Numerisk överensstämmelse .....	16
<b>Allmänna uppgifter .....</b>	<b>17</b>
A Klassificeringen Sveriges officiella statistik .....	17
B Sekretess och personuppgiftsbehandling .....	17
C Bevarande och gallring .....	17
D Uppgiftsskyldighet .....	17
E EU-reglering och internationell rapportering .....	17
F Historik .....	17
G Kontaktuppgifter .....	18

## Statistikens kvalitet

### 1 Relevans

#### 1.1 Ändamål och informationsbehov

##### 1.1.1 Statistikens ändamål

Statistikens syfte är att ge en bild av nivå, struktur och utvecklingen för de personer som misstänkts för brott. Statistiken är deskriptiv och ger inga djupgående förklaringar till de förändringar som skett under referensperioden.

Statistiken används i huvudsak som underlag för forskning och utredning, granskning, uppföljning, analys- och planering, samt för allmän information. De mest centrala användarna är: Justitiedepartementet; Riksrevisionen; Statskontoret och Riksdagens utredningstjänst; statliga myndigheter främst inom rättsväsendet; utbildningsväsendet; Eurostat, FN och andra internationella organ; kommunerna samt massmedier och allmänheten.

##### 1.1.2 Statistikanvändares informationsbehov

Statistiken över misstänkta personer har många centrala målgrupper. Brå undersökte vilka behov de centrala användarna har av kriminalstatistiken genom en intervju-studie 2012/2013. I studien formulerades tre centrala användningsområden:

- Att ge statistiskt underlag för insyn i, granskning av och uppföljning av rättsväsendets verksamheter.
- Att tillhandahålla kunskap om de individer som kommer i kontakt med rättsväsendets verksamheter.
- Att komplettera den Nationella trygghetsundersökningen (NTU) och andra källor i analyser av brottnivåer och brottsutvecklingen.

De tre användningsområdena sammanfattar vilket informationsbehov som finns för den officiella kriminalstatistiken. Framförallt svarar statiken över misstänkta personer på punkt nummer två, och tillhandahåller kunskap om de individer som kommer i kontakt med rättsväsendet som misstänkta för brott.

Utformandet av statistiken över misstänkta personer reviderades och remiterades inför publiceringsåret 2017, vilket resulterade i remissutlåtanden om den nya statistiken. Remissinstanserna gav generellt medhåll i utformningen av den nya statistiken över misstänkta personer. Det finns intresse av att misstänkta personer under 15 år redovisas. Brå ser dock inte att personer under 15 år kan redovisas idag, på grund av att uppgifterna om minderåriga misstänkta personer inte är heltäckande.

#### 1.2 Statistikens innehåll

Den statistiska målstorhet som skattas är antal misstänkta personer.

##### 1.2.1 Objekt och population

I statistiken över misstänkta personer utgörs målpopulationen av straffmyndiga personer som misstänkts för brott av brottsutredande myndighet

med som lägsta misstankegrad skäligen misstänkt, och där handläggningen av personens brottsmisstanke handlagts under referensåret. Att brottsmisstanken handlagts, menas att utredande myndighet avslutat brottsutredningen gällande brottsmisstanken under referensperioden. Personer som endast uppnått en lägre misstankegrad än skäligen misstänkt ingår inte i statistiken.

Personer som är under 15 år och inte straffmyndiga ingår inte statistiken. Anledningen är att kvaliteten i registreringen av dessa personer vid misstanke om brott bedöms vara för varierande för att utgöra en grund för officiell statistik.

Målobjekt och observationsobjekt för statistiken är individer.

### 1.2.2 Variabler

De huvudsakliga *målvariablerna* i statistiken över misstänkta personer är

- Brotstyp
- Region
- Antal brott
- Lagföringsbeslut
- Kön
- Ålder

Brotstyp är den typ av brott som personen misstänkts för. Brotstypen avgörs från den brottskod som är registrerad på brottsmisstanken mot den misstänkta personen. Brottskod är observationsvariabel.

Region avser den region där den utredande myndigheten som handlagt brottsmisstanken mot personen är placerad. Indelningen följer Polismyndighetens och Åklagarmyndighetens regionala indelning. Observationsvariabel är enhetskod för beslutande enhet.

Antal brott avser antalet brott som finns registrerade på den misstänkta personen och som handlagts under referensperioden. Observationsvariabel är antal brottsmisstankar kopplade till samma person-id.

Lagföringsbeslut avser handläggning av en misstänkt person genom att åtal väckts, strafföreläggande utfärdas eller att åtalsunderlåtelse/ straffvarning meddelats. Personer med lagföringsbeslut utgör en delpopulation av samtliga misstänkta personer. Observationsvariabel är beslutskod för beslut på brottsmisstanken.

Kön avser juridiskt kön. Kön avgörs av personens personnummer eller i de fall fullständigt personnummer saknas annan information om kön som registrerats på personen. Observationsvariabel är personnummer eller annan uppgift om kön registrerad på den misstänkta personen .

Ålder är den ålder som personen hade vid tidpunkten för brottet. Ålder avgörs ifrån tidpunkten för brottet och personens födelsedatum. Ålder saknas i de fall födelsedatum helt saknas. Se modellantaganden för en beskrivning av om hur ålder fastställs då personen har brottsmisstankar i flera åldrar som handlagts under året. Observationsvariabler är tid för brott och födelsedatum för den misstänkta personen.

### 1.2.3 Statistiska mått

Merparten av statistiken utgörs av *antal*. I sammanfattningen av statistiken förekommer också *antal per 100 000 invånare*, *andel* och *index*.

### 1.2.4 Redovisningsgrupper

De statistiska målstorheterna skattas för flera redovisningsgrupper som främst utgörs av olika delpopulationer indelade efter målvariablerna. Statistiken över misstänkta personer redovisas i huvudsak grupperad enligt nedan:

*Brottskategorier*, de handlagda brotten redovisas i en grövre indelning som omfattar sju breda kategorier av brott, där redovisas också några enskilda brottstyper som anses vara av särskilt samhällsintresse att följa upp. De sju förutbestämda brottskategorierna är:

- Brottsbalken 3-7 kap. Brott mot person
- Brottsbalken 8 kap. Stöld och tillgreppsbrott
- Brottsbalken 9 kap. Bedrägeribrott
- Brottsbalken 12 kap. Skadegörelsebrott
- Brott mot trafikbrottslagen
- Brott mot narkotikastrafflagen
- Övriga brott

*Brottstyper*, i tabellerna redovisas de handlagda brotten enligt en förbestämmd brottskatalog, där de sju brottskategorierna detaljeras i cirka 600 brottstyper.

*Region*, statistiken redovisas efter 7 polisregioner, vilka bestäms utifrån den handläggande enhet som har registrerat brottet. I de fall Nationella operativa avdelningen (NOA) är handläggande enhet redovisas brotten under polisregion Stockholm.

*Lagföringsbeslut*, de misstänkta redovisas som personer med lagföringsbeslut i de fall de handlagts för brott med ett lagföringsbeslut under referensåret.

*Antal brott*, de misstänkta personerna redovisas efter antalet brott efter 1, 2, 3, 4, 5, 6-10, 11-15, 16-20, 21-50 och 51- brott.

*Kön*, De handlagda brottsmisstankarna redovisas efter om misstanken gäller en kvinna eller man.

*Ålder*, De handlagda brottsmisstankarna redovisas efter åldersgrupperna 15-17 år, 18-20 år och 21 år eller äldre.

### 1.2.5 Referenstider

Redovisningen avser kalenderår.

## 2 Tillförlitlighet

### 2.1 Tillförlitlighet totalt

Statistiken över misstänkta personer är baserad på information registrerad i administrativa system hos Polismyndigheten, Åklagarmyndigheten, Ekobrottsmyndigheten och Tullverket. När en person bedömts som skäligen misstänks för brott registreras personen i respektive system. Personen registreras tillsammans med uppgifter om personen och brottsmisstanken som är kända för den utredande myndigheten. Uppgifterna levereras sedan till

Brå. Hos Brå granskas och bearbetas uppgifterna innan de sammanställs till statistik.

På en total nivå anses tillförlitligheten i statistiken vara god och väl återspegla de personer som misstänkts för brott, men osäkerhet förekommer för mer detaljerade nivåer.

## **2.2 Osäkerhetskällor**

Statistiken över misstänkta personer är en totalundersökning som bygger på administrativ data i externa system. I statistiken förekommer främst mät- och bearbetningsfel i varierande utsträckning, partiellt bortfall, samt i liten utsträckning täckningsfel. Urvalsfel är inte relevanta för produkten.

En källa till osäkerhet i statistiken över misstänkta personer är avsaknaden av värden, partiella bortfall. Det förekommer att unik personidentifikation saknas, vilket påverkar antalsräkningen av misstänkta personer. Det förekommer också att uppgift om kön och ålder saknas, vilket påverkar redovisningen efter dessa variabler. Det partiella bortfallet är litet och påverkar därmed inte statistiken mer än marginellet.

Då uppgifterna handläggs, data registreras och bearbetas av flera olika personer inom de brottsutredande myndigheterna finns utrymme för felregistreringar. Det ger bland annat osäkerhet i kategoriseringen av personer efter typ av beslut och kategoriseringen av brott. Kategoriseringen av personer efter beslut är dock så övergripande att beslutskategoriseringen inte bedöms vara ett problem.

Registreringen av brott är dock en reell osäkerhetskälla, vilket påverkar redovisningen av misstänkta personer efter typ och antal brott. Här finns vissa problem med t.ex. angivande av rätt brottskod samt det korrekta antalet brott. Brottskodstillämpningen och antalstillämpningen är troligtvis de två största felkällorna. Det har visat sig i studier av tillämpningen av brottskoder hos de registrerande myndigheterna att det på den mer detaljerade nivån finns tolknings- och gränsdragningsproblem som leder till felkodningar. Emellertid visar samma studier att det finns en hög tillförlitlighet i övergripande kategorier av brott, t.ex. misshandel, bedrägeri, skadegörelse etc.

Det kan också uppstå fel i hanteringen av uppgifterna i överföringar mellan polis/åklagare till Brå, och även i hanteringen av uppgifterna hos Brå. Det är dock mycket sällsynt att sådana problem påverkar statistikens innehåll annat än i marginell omfattning. I det sista steget, när statistiktabeller tas fram och publiceras, så finns potentiella felkällor med utformandet av tabellerna, manuella justeringar av layout, etc. Även dessa fel är sällsynta.

### **2.2.1 Urval**

Statistiken över misstänkta personer är en totalundersökning och är därmed inte behäftad med något urvalsfel.

### **2.2.2 Ramtäckning**

Urvalsramen utgörs av de uppgifter som skickas till Brå. Uppgifter som hör till referensåret men som inte kommer Brå tillhanda utgör dock en undertäckning. Undertäckningen kan orsakas av eftersläpning i registreringen eller av avvikande rapporteringsrutiner. Fel på grund av eftersläpning

bedöms dock vara liten och justeras till den slutliga statistiken i de fall eftersläpningen har skett under redovisningsåret.

Övertäckning sker genom att person-ID saknas för personer, och därmed förekommer oidentifierade dubletter i statistiken. Det finns därmed en viss risk för en överskattning av personerna. Dock är det vanligast förekommande att personer är misstänkta för endast ett fåtal brott, vilket talar för att de flesta personer utan person-ID är unika personer.

### **2.2.3 Mätning**

#### *Datainsamling*

Statistiken bygger på administrativa uppgifter som levereras elektronisk till Brå. Flera av de centrala uppgifterna, exempelvis uppgifter om brott och beslut, registreras in med hjälp av bestämda klassifikationssystem. Mätfel uppstår främst i statistiken om de centrala uppgifter som levereras till Brå inte är tillräckligt specificerade för att tillåta en redovisning på en mer detaljerad nivå eller om de är felspecificerade vid inmatningen. Mätfelen påverkar främst redovisningen av nivån och fördelningen av brottstyper i statistiken.

#### *Mätfel vid redovisning efter brottstyp*

För att kategorisera den misstänkta personen efter typ av brott är uppgifter om brottskod avgörande. För att få en bättre förståelse för kvaliteten i registreringen av brottskoder genomförde Brå en kvalitetsstudie<sup>1</sup> under 2011. Resultatet visade att omkring 13 procent av brotten är felkodade, vilket är samma nivå som när SCB gjorde en likande studie av brottskodernas kvalitet på 70-talet. Felkodningen sker dock oftast på den mer detaljerade nivån och påverkar således mest fördelningen av brott inom de olika brottskategorierna. Det är sällan som anmälningarna skulle ha kodats till en helt annan kategori och på den övergripande nivån anses kvaliteten på brottsredovisningen vara god.

Medan det råder en hög tillförlitlighet för övergripande kategorier av brott, t.ex. misshandel, bedrägeri, skadegörelse etc. finns det felkodningar på den mer detaljerade nivån. Till exempel visade studien att samtliga brott som kodats som bedrägeri hade kodats under rätt brottskategori, men att en del av dessa kodats till fel underliggande brottstyp inom kategorin. Exempelvis datorbedrägeri, bluffaktura eller bedrägeri med hjälp av internet. Generellt visade resultaten från analysen även på en överanvändning av ospecificerade koder, som övrigt bedrägeri eller annan stöld, vilket också innebar att specificerade brottskoder var underanvända, t.ex. bedrägeri med hjälp av internet. Återigen är det fördelningen inom de olika brottskategorierna som påverkas av överanvändningen.

Andra områden där det på grund av felkodningar finns anledning att iaktta försiktighet vid tolkningen av statistiken är variabler avseende i nära relation/ej i nära relation, bekant/obekant, grovt/annat än grovt, försök/fullbordat samt inomhus/utomhus. Det framgår av den ovan nämnda

<sup>1</sup> [www.bra.se/brottskodsstudie](http://www.bra.se/brottskodsstudie)

studien, men också i andra undersökningar som gjorts av Brå och SCB rörande användningen av brottskoder.

För ytterligare information, se rapporten Användningen av brottskoder, en kvalitetsstudie inom kriminalstatistiken: [www.bra.se/brottskodsstudie](http://www.bra.se/brottskodsstudie)

#### *Mätfel vid redovisning efter beslutskoder*

För statistiken över misstänkta personer är även uppgift om beslutskod viktig för att kunna avgöra om personen handlagts för brott och om personen fått ett lagföringsbeslut. Brå har studerat polisens användning av beslutskoder i en kvalitetsstudie<sup>2</sup> 2014 och efter det har Brå också studerat hur väl beslutskoderna kan användas som grund för statistiken över misstänkta personer. Studierna visade att en för detaljerad redovisning efter beslutskoderna inte är tillämpbar för att producera statistik med tillräcklig kvalitet. Studierna har lett till att statistiken över misstänkta personer har reviderats och baseras idag på en indelning av beslutskoder där mätfel är mindre förekommande.

#### **2.2.4 Bortfall**

Statistiken är en totalundersökning baserat på registeruppgifter förekommer inget objektbortfall i egentlig mening.

Det förekommer dock att variabelvärden saknas för enskilda objekt. Det förekommer att unikt person-ID saknas, vilket gör att antalsräkningen av personer blir mindre säker. Avsaknaden av unikt person-ID gör att dubletter kan förekomma, vilket bidrar till en viss övertäckning av personer, som också kan variera över tid. Att person-ID saknas påverkar också antalsräkningen av brott som personer är misstänkta för. En avsaknad av unikt person-ID gör att antalet personer som misstänkts för ett (1) brott kan överskattas.

Det förekommer också att variabelvärden saknas för kön och ålder, vilket bidrar till en viss osäkerhet i dessa redovisningsgrupper och fördelningar. År 2016 var kön okänt för 503 personer (0,3 %) och ålder okänd för 2 576 personer (1,5 %).

#### **2.2.5 Bearbetning**

Dataregistreringen av uppgifterna om brottsmisstankar sker av de brottsutredande myndigheterna i deras ärendehanteringssystem. Uppgifter från de brottsutredande myndigheterna levereras löpande till Brå enligt en förutbestämd struktur och förutbestämda regler. När uppgifterna levererats till Brå granskas de i olika skeden av bearbetningar som görs innan de godkänns för inläggning i statistikdatabasen för långtidslagring. Validering mot ett XML-schema sker redan vid inläsning av materialet i Brås kontroll-databas.

Därtill genomförs följande typer av kontroller

- *Format*, att informationen består av rätt antal tecken och rätt typ av tecken.
- *Relation*, att relationer mellan två eller flera objekt är korrekt.
- *Innehåll*, att information inte saknas, är giltig och rimlig.

<sup>2</sup> [www.bra.se/bra/publikationer/arkiv/publikationer/2014-04-23-anvandningen-av-polisens-beslutskoder](http://www.bra.se/bra/publikationer/arkiv/publikationer/2014-04-23-anvandningen-av-polisens-beslutskoder)



- *Flöde*, att information följer kronologisk ordning, även i förhållande till tidigare inkommen information.
- *Basinformation*, att angivna värden stämmer överens med gemensamma strukturer för olika typer av basinformation.
- *Antalskontroller*, att antalet inkomna transaktioner av olika slag är rimligt i förhållande till gränsvärden, för att exempelvis upptäcka saknade transaktioner.

Materialet bearbetas efter förutbestämda principer och regler. När materialet är färdigbearbetat förs det över till statistikdatabasen för långtidslagring. Denna hantering sker veckovis. En slutlig kontroll av sammansättningen och rimligheten i statistiken görs efter det att statistiktabellerna har framställts.

Basinformation, bland annat i form av befolkningsuppgifter på olika geografiska nivåer, uppdatering av koder klassifikationssystem, läggs in i databasen för långtidslagring. De flesta basinformationsuppgifterna läggs in manuellt vilket innebär en risk för bearbetningsfel. För att minimera risken för fel genomförs bland annat granskning av inmatade uppgifter.

Det finns inga särskilda studier gjorda över eventuella bearbetningsfel i statistiken.

#### **2.2.6 Modellantaganden**

##### *Antalsräkning personer*

I de fall identifikation av individer inte kan ske genom unikt person-ID (personnummer eller samordningsnummer) används alternativ information. I andra hand antas att personer där uppgift om födelsedatum, kön överensstämmer inom ett och samma ärende är en unik person. Om information om födelsedatum saknas räknas varje brottsmisstanke som en unik person.

##### *Ålder*

Ålder bestäms utifrån personens födelsedatum och tidpunkten för brottet. I vissa fall saknas fullständigt födelsedatum. Om födelseår och födelsemånad är känt (ÅÅÅÅMM), antas födelsedagen infinna sig i mitten av månaden, det vill säga ÅÅÅÅMM15. Om endast födelseår är känt (ÅÅÅÅ), antas födelsedagen infinna sig i mitten av det kända året, det vill säga ÅÅÅÅ0701. Om födelsedatum är helt okänt sätts ålder till okänd.

Det finns även varierande information om brottstidpunkt. Om exakt brottstidpunkt är känd, används exakt brottstidpunkt. I andra hand används brottstidpunkt fr.o.m., det vill säga den första registrerade tidpunkten för brottet, då det skett över en period. I tredje hand används brottstidpunkt t.o.m., det vill säga den sista registrerade tidpunkten, om brottet skett över en period. I sista hand används inskrivningsdatumet för brottsmisstanken som brottstidpunkt.

De misstänkta personerna kan vara misstänkta för flera brott under referensperioden, och eftersom det är ålder vid brottstidpunkten som redovisas, kan ålder för en och samma person variera. Ålder bestäms i de fallen efter den ålder som personen har flest brottsmisstankar. Om personen är misstänkt för 2 brott i åldern 17 år och 1 brott i åldern 16 år, sätts ålder 17 år på personen. Om

samtliga åldrar är lika frekventa, sätts den lägsta åldern. Exempelvis, om en person är misstänkt för 1 brott i åldern 18 år och 1 brott i åldern 19 år, så sätts ålder till 18 år. I de fall personen har brottsmisstankar som handlagts med ett lagföringsbeslut, används endast dessa brottsmisstankar för åldersbestämning, såväl för misstänkta personer som personer med lagföringsbeslut. Detta för att åldersgrupper ska vara jämförbara mellan de två populationerna.

### **2.3 Preliminär statistik jämförd med slutlig**

Preliminär statistik tas ej fram.

## **3 Aktualitet och punktlighet**

### **3.1 Framställningstid**

Uppgifter till Brå kan komma med en viss fördröjning, varför Brå använder en buffertperiod för att se till att majoriteten av uppgifterna gällande referensperioden har kommit in. Insamlandet av uppgifter avslutas cirka 2 månader efter redovisningsperiodens utgång. Därefter produceras statistiken och sammanfattas. Den slutliga statistiken släpps sedan i slutet av mars. Den totala framställningstiden från redovisningsårets slut och publicering av statistiken är 3 månader.

### **3.2 Frekvens**

Statistik över misstänkta personer produceras årligen och statistik redovisas för varje år.

### **3.3 Punktlighet**

Statistik för 2016 publicerades i enlighet med gällande publiceringsplaner. Aktuella publiceringsplaner finns på Brås och SCB:s webbplatser.

## **4 Tillgänglighet och tydlighet**

### **4.1 Tillgång till statistiken**

Statistiken publiceras och presenteras på Brås webbplats. I samband med publicering ges ett statistikanslag ut.

### **4.2 Möjlighet till ytterligare statistik**

Tillgång till statistik som efter andra typer av redovisningsgrupper eller andra nivåer kan beställas från Brå med beaktande av kvalitet och statistiksekretess. Tillgång till rådata är möjligt för forskningsändamål med godkänd etikprövning. Kostnader för detta uppgår till cirka 928 kr (exkl. moms) per arbetstimme för framställning. För ytterligare information kontakta statistik@bra.se.

### **4.3 Presentation**

S Statistiken presenteras huvudsakligen i tabeller med formatet Excel. Tabellerna är också kompletterande med en sammanfattning som innehåller beskrivande text, kommentarer och diagram.

#### 4.4 Dokumentation

Dokumentation om statistiken över misstänkta personer sker i föreliggande kvalitetsdeklaration samt i olika kvalitetsstudier och i interna dokument vid myndigheten.

### 5 Jämförbarhet och sammanvändbarhet

#### 5.1 Jämförbarhet över tid

*Större förändringar i statistiken över misstänkta personer*

Populationen misstänkta personer reviderades 2017. Reviderad statistik finns framtagen från 2007 till 2016. Statistiken reviderades för att höja kvaliteten och användbarheten i statistiken. I och med att den reviderade statistiken tagits fram för tidigare år finns det möjlighet att analysera skillnader mellan den nya och gamla populationen. För en genomgång av de övergripande skillnaderna, se bilaga *Reviderad statistik över misstänkta personer*. Revideringen medför att statistik innan 2006 inte är jämförbar med den nya statistiken över misstänkta personer. Statistik över den tidigare populationen finns publicerad för åren 1995–2015.

*Påverkan av stora ärenden*

Enstaka brottärenden som omfattar en stor mängd personer kan ge upphov till märkbara förändringar i statistiken över misstänkta personer. I synnerhet när det gäller brottskategorier eller redovisningsområden där nivån vanligtvis är relativt låg. Enstaka stora ärenden kan skapa problem vid jämförelser över tid och osäkerhet kring huruvida en förändring är generell. Stora ärenden är ovanliga men bör beaktas vid tolkning av statistiken. Nedan följer en sammanställning av stora ärenden som har identifierats de senaste fyra åren och påverkar statistiken över misstänkta personer. Med ett stort ärende avses här ärenden som omfattar minst 100 brott av samma brottstyp. Nedan följer en sammanställning av stora ärenden som har identifierats de senaste åren, i kronologiskt fallande ordning.

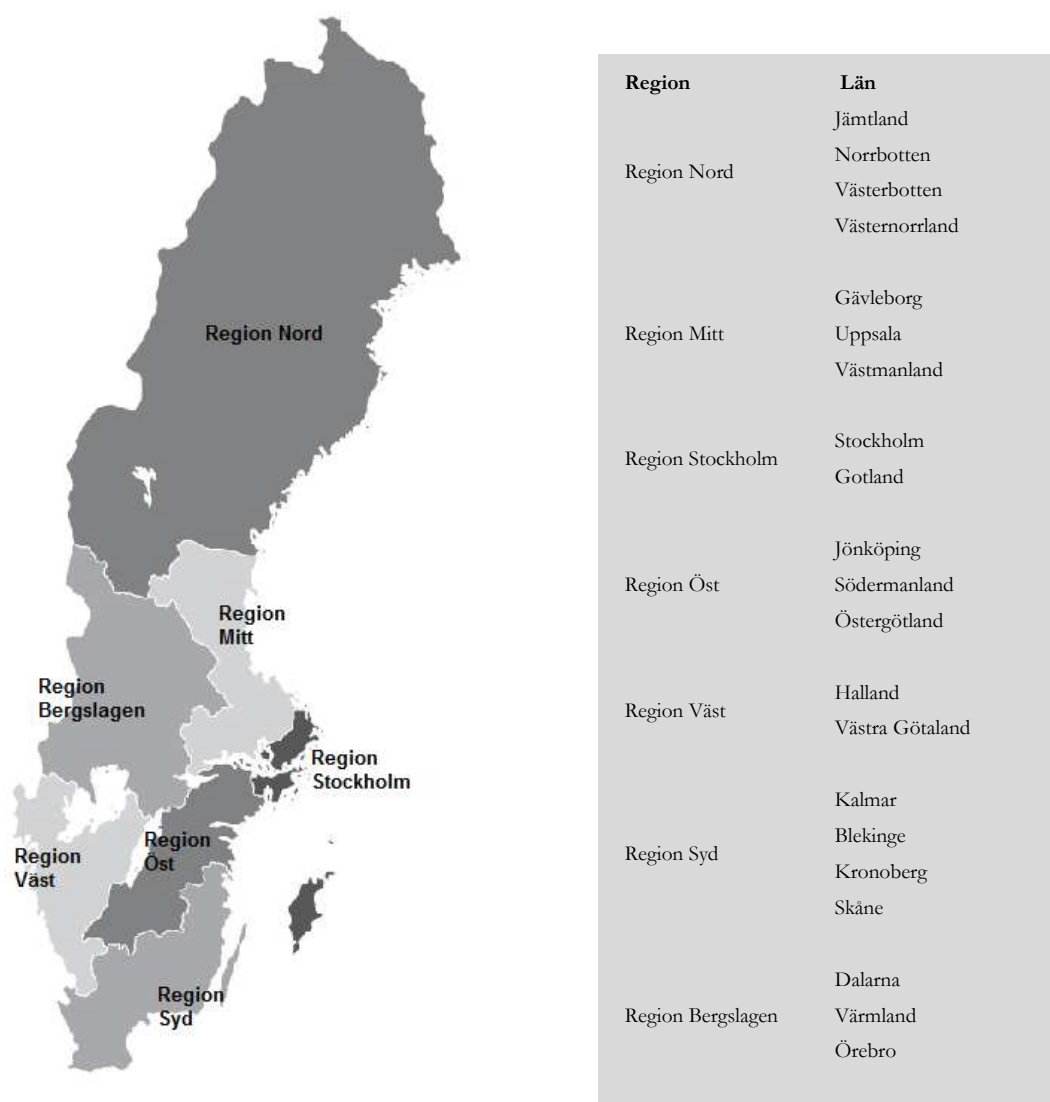
- År 2015 handlades ett fåtal ärenden med många brott gällande dataintrång.
- År 2015 handlades ett fåtal ärenden med många brott gällande överlåtelse av narkotika.
- År 2015 handlades ett fåtal ärenden med många brott gällande förskingring.
- År 2015 handlades ett enskilt ärende i region Syd med många brott gällande överträdelse av kontaktförbud.
- År 2014 anmäldes och handlades ett ärende med många våldtäktsbrott i Skåne län.
- År 2014 anmäldes och handlades ett ärende med många sexualbrott (sexuellt övergrepp, utnyttjande av barn för sexuell posering och sexuellt ofredande) samt barnpornografibrott i Gotlands län.
- År 2014 anmäldes ett ärende med många brott gällande övrigt bedrägeri i Uppsala län.
- År 2014 anmäldes ett ärende med många brott gällande kränkande fotografering i Uppsala län.

- År 2013 anmäldes ett ärende med många ofredandebrott i Jönköpings län.
- År 2012 anmäldes ett par ärenden med många langningsbrott (olovlig försäljning och olovligt innehav av alkoholdrycker) i Kronobergs län.
- År 2011 anmäldes ett stort ärende med många dopningsbrott i Skåne. De flesta brotten klarades upp samma år, med så kallade personuppklarande beslut.

#### *Tekniska och juridiska förändringar*

Nedan följer en sammanställning av olika systemtekniska och lagstiftningsmässiga förändringar sedan 2007, som i olika utsträckning har påverkat statistiken över misstänkta personer, vilka bör beaktas vid tolkning av statistiken. De är redovisade i kronologisk fallande ordning, med de senaste förändringarna först. Styckena är skrivna så att de kan läsas fristående, oberoende av varandra. Den som är intresserad av ett specifikt år kan gå direkt till det relevanta stycket.

- År 2017 lanserades reviderad statistik över misstänkta personer, se bilaga *Reviderad statistik över misstänkta personer*.
- Den 1 januari 2015 bildades den nya Polismyndigheten, som är indelad i sju polisregioner. Regionerna ersätter de tidigare 21 länspolismyndigheterna. Från och med 2015 redovisas statistiken uppdelad på de sju regionerna istället för på län.



Figur 1 Regionsindelning från och med 2015 med tidigare län indelat i tillhörande region.

- I juni 2014 påbörjades avvecklingen av polisens ärendehanteringssystem Pust och systemet stängdes helt för nyregistrering av brott den 3 juni 2014. Efter stängningen ska alla nya brott och brottsmisstankar registreras och hanteras i ärendehanteringssystemet RAR. En generell rekommendation är att iaktta en viss försiktighet vid analyser av utvecklingen av de brottstyper som hanterades i Pust under åren 2013–2014, nämligen ringa stöldbrott (snatteri), ringa narkotikabrott ( eget bruk och innehav), brott mot knivlagen, sjöfylleri (inkl. grovt) samt trafikbrott som rattfylleribrott och olovlig körning.
- Den första januari 2013 fick polisen befogenhet att besluta om förundersökningsbegränsning, inom ramen för sitt förundersökningsledarskap. Det har tidigare enbart varit förbehållet åklagarna. Det främsta syftet med förundersökningsbegränsning är att skapa utrymme för att tillgängliga utredningsresurser ska kunna användas på ett för samhället så effektivt

sätt som möjligt. Förändringarna har medfört ett ökat antal förundersökningsbegränsade brottsmisstankar och under dessa år har även andelen förundersökningsbegränsade brottsmisstankar av samtliga brottsmisstankar ökat. För en fördjupad analys, se Brås rapport 2015:17 *Utvecklingen av förundersökningsbegränsning 2006–2014*.

- Under slutet av 2012 (RAR) och våren 2013 (Pust), infördes en ny beslutsstruktur i polisens ärendehanteringssystem. Den nya beslutsstrukturen erbjuder möjligheten att ange en mer detaljerad information om skäl och motivering för utrednings- och lagföringsbeslut. Denna förändring har haft en viss inverkan på statistiken över misstänkta personer, i de fall där besluten har fattats av polisen. Försiktighet bör därför iakttas vid jämförelser av nivåerna före och efter införandet av den nya beslutstrukturen.
- Under februari 2013 driftsatte polisen ett nytt ärendehanteringssystem (Siebel-Pust), som ersatte polisens tidigare ärendehanteringssystem Pust. Det nya ärendehanteringssystemet hade vid driftsättningen brister, vilket inneburit att det använts i begränsad omfattning inom polismyndigheterna. Brå har samarbetat med polisen och Åklagarmyndigheten för att avhjälpa dessa brister. Större systemskiftet som införandet av Pust utgjorde är svåra att överblicka. Det kan bland annat handla om tekniska faktorer, inläring hos användarna och förändrade arbetssätt. Bedömningen är att systemskiftet endast har medfört mindre effekter på statistiken. En generell rekommendation är dock att iakttä en ökad försiktighet vid analyser av utvecklingen av de brottstyper som har hanterats i Siebel-Pust, nämligen ringa stöldbrott (snatteri), ringa narkotikabrott ( eget bruk och innehav), brott mot knivlagen, sjöfylleri (inkl. grovt) samt trafikbrott, som t.ex. rattfylleribrott och olovlig körning. Övriga brottstyper har fortsatt hanterats i en RIF-anpassad version av ärendehanteringssystemet RAR (se nedan).
- För att säkerställa att samtlig relevant information om redovisningsperioden inkommit, görs uttaget av den slutliga statistiken normalt två månader efter årsskiftet. För den slutliga statistiken för 2012 kortades perioden ner till en månad. Orsaken var att polisen under februari 2013 införde anpassningar av sina ärendehanteringssystem (RAR och Pust) mot bakgrund av den utveckling som då skedde inom RIF (se även nedan), och det var då inte möjligt att utföra de tester som är nödvändiga för att säkerställa kvaliteten på informationsöverföringarna före publiceringen av den slutliga statistiken för 2012. Effekten av den kortare uppföljningsperioden på den slutliga statistiken beräknas vara ytterst marginell. Om en längre uppföljningsperiod hade kunnat tillämpas, skulle mindre än 0,001 procent misstänkta personer ha tillkommit.
- Under 2012 genomförde både Åklagarmyndigheten och polisen anpassningar av sina ärendehanteringssystem, för att uppfylla de krav som ställs inom det myndighetsgemensamma projektet Rättsväsendets informationsförsörjning (RIF). Åklagarmyndigheten driftsatte sitt anpassade system i december, medan polisen successivt införde förändringarna hos de 21 polismyndigheterna under perioden september till december. Förändringarna innebär bland annat förbättrade möjligheter att spåra enskilda brott och brottsmisstankar samt en smidigare hantering av dessa hos Åklagarmyndigheten och polisen. En annan förändring är att

grundinformation som anges vid registreringen av brott och misstänkta personer har standardiserats.

- År 2010 gjordes vissa anpassningar i Brås statistikdatabas, i syfte att förbättra tillförlitligheten i antalsräkningen av brott. Anpassningen, som gäller anmälda brott från och med 2007 som registrerats hos Åklagarmyndigheten eller Ekobrottsmyndigheten, kunde göras som en följd av implementeringen av Åklagarmyndighetens nya ärendehanteringssystem Cåbra. En unik brottsidentitet (BID) införts i systemet, vilken ger bättre möjligheter att identifiera och följa upp enskilda brott. Det gäller till exempel brott som av administrativa skäl flyttas mellan olika ärenden eller åklagarkammare. Analyser visar att anpassningarna för att förbättra antalsräkningen av brott har genererat något fler brott. Inverkan på statistiken över misstänkta personer är marginell.
- Under 2008 utfärdade Riksåklagaren nya riktlinjer om förundersökningsbegränsning (RåR 2008:2). I de nya riktlinjerna tydliggjordes bland annat att åklagaren har möjlighet att förundersökningsbegränsa brott inte bara under pågående utredning, utan även efter det att polisen har slutredovisat en utredning. Det innebär att användningsområdet för förundersökningsbegränsningar utökades jämfört med tidigare. De nya riktlinjerna kan delvis förklara det ökade antalet förundersökningsbegränsade brottsmisstankar åren efter 2008. För mer information om utvecklingen av förundersökningsbegränsning, se Brås rapport 2015:17 *Utvecklingen av förundersökningsbegränsning 2006–2014*.
- Under 2007 införde Åklagarmyndigheten ett nytt ärendehanteringssystem (Cåbra) som ersatte åklagarnas tidigare ärendehanteringssystem (Brådis och Envis). Systemomläggningen påbörjades i februari 2007 och skedde successivt i olika åklagarkammare fram till juni 2007. Under 2007 låg uppgifter från både det gamla och det nya systemet till grund för statistiken över uppklarade brott och misstänkta personer, men även till viss del för statistiken över anmälda brott (de flesta anmälda brott kommer från polisen). Två förbättringar i statistiken för 2007 har kunnat genomföras, eftersom systemomläggningen har inneburit att åklagarna numera även hanterar brott där det inte finns en misstänkt person. Förbättringarna gäller dels anmälda brott (se sammanfattningen för *Anmälda brott 2012*), dels misstänkta personer (se nedan). Eftersom systemomläggningen genomfördes succesivt under första halvåret 2007 är statistiken över misstänkta personer 2007 inte helt jämförbar med senare år. Analyser av statistiken tyder dock på att systemomläggningen generellt sett endast påverkat statistiken i marginell omfattning.
- Förändringar i statistiken över misstänkta personer till följd av systemomläggningen 2007 innebär att brottsredovisningen har förbättrats i de fall där flera personer är misstänkta för delaktighet i en och samma brottsliga händelse. Exempel: *En död kvinna anträffas och omständigheterna tyder på att hon uppsåtligen dödat av två män. Efter utredning visar det sig att den ene uppsåtligen dödat kvinnan, och han åtalas därför för mord. Den andres deltagande visar sig vara inskränkt till medhjälp till grov misshandel, vilket han åtalas för. Från och med 2007 redovisas var och en av dessa misstänkta personer efter rubriceringen på respektive brottsmisstanke, det vill säga mord respektive medhjälp till grov misshandel. Tidigare skulle de båda ha registrerats som*

*misstänkta för rubriceringen på själva brottet, det vill säga mord.* Förändringen innebär således en mer korrekt redovisning av de brott respektive person har misstänkts för, i de fall det är fler än en person som misstänkts för ett och samma brott men för olika delar av brottet. Generellt har förändringen inte haft några märkbara effekter på statistiken. Effekten kan dock vara större för enskilda brottstyper som till antalet är få och där det ofta är flera personer som är misstänkta för en och samma brottsliga händelse. Eftersom förändringen har införts succesivt under första halvåret 2007 kan det i dessa fall påverka jämförbarheten mellan 2007 och senare år.

## **5.2 Jämförbarhet mellan grupper**

### *Jämförbarhet i produkten*

Antalet misstänkta personer i olika regioner påverkas av hur stort upptag enheter i regionerna har. Flera enheter i region Stockholm har exempelvis ett nationellt upptag, varför fler misstänkta personer finns registrerade där i förhållande till regionens medelfolkmängd.

Olika regioner kan i olika stor utsträckning handlägga olika typer av brott. I vissa regioner kan därmed antalet misstänkta personer för vissa typer av brott vara överrepresenterat sett till folkmängden i den aktuella regionen.

### *Jämförbarhet med andra produkter*

Statistiken över anmälda brott kan jämföras med övriga brottsstatistikprodukter på brottstypnivå då brottskatalogen för de olika produkterna baseras på samma uppsättning brottskoder. Även regionsindelningen, som gäller från och med 2015, är jämförbar med övriga brottsstatistikprodukter samt med lagföringsstatistikprodukter. Kommun och stadsdelsindelningarna i statistiken kan jämföras med annan nationell kommun- och stadsdelsstatistik.

### *Jämförbarhet internationellt*

En gemensam standard för att kunna göra internationella jämförelser saknas för närvarande på brottsområdet. Arbete inom EU pågår med att hitta en internationell klassificering av brott.

## **5.3 Samanvändbarhet i övrigt**

Brås statistik och statistik från rättsväsendet baseras, exempelvis resultatredovisning, i många fall på samma grundinformation. Samanvändbarheten bedöms generellt som låg, då uppföljningsperiod och definition av populationer kan variera.

## **5.4 Numerisk överensstämmelse**

Skattningarna i samtliga tabellpaket är konsistenta med följande undantag:

- Skattningen av personer efter antal brott och ålder skiljer sig tabell 250 mot övriga tabeller. I tabell 250 redovisas personen en gång per ålder personen varit misstänkt för brott, till skillnad från övriga tabeller där personen endast redovisas i endast en ålder, se 2.2.6. *Modellantaganden*. Att skattningen görs annorlunda i tabell 250 beror på att antalet brott per person annars skulle bli något missvisande i bredare ålderskategorier.



## Allmänna uppgifter

### A Klassificeringen Sveriges officiella statistik

Statistiken över misstänkta personer tillhör Sveriges officiella statistik (SOS).

För statistik som ingår i Sveriges officiella statistik (SOS) gäller särskilda regler för kvalitet och tillgänglighet, se lagen (2001:99) och förordningen (2001:100) om den officiella statistiken samt Statistiska centralbyråns föreskrifter (SCB-FS 2016:17) om kvalitet för den officiella statistiken

### B Sekretess och personuppgiftsbehandling

I myndigheternas särskilda verksamhet för framställning av statistik gäller sekretess enligt 24 kap. 8 § offentlighets- och sekretesslagen (2009:400). Vid automatiserad behandling av personuppgifter gäller reglerna i personuppgiftslagen (1998:204). På statistikområdet finns dessutom särskilda regler för personuppgiftsbehandling i lagen (2001:99) och förordningen (2001:100) om den officiella statistiken.

### C Bevarande och gallring

Enligt 19 § 1 st. lagen (2001:99) om den officiella statistiken ska personuppgifter gallras hos de statistikansvariga myndigheterna när uppgifterna inte längre behövs för sitt ändamål.

### D Uppgiftsskyldighet

Uppgiftsskyldighet föreligger enligt lagen om den officiella statistiken (SFS 2001: 99).

### E EU-reglering och internationell rapportering

Ingen EU-reglering omgärdar statistiken över misstänkta personer. Statistiken lämnas ut till Eurostat enligt så kallad "Gentlemens Agreement".

Utöver dessa rapporteringar svarar Enheten för rättsstatistik på de tillfälliga förfrågningar som kommer från EU, FN eller andra organisationer. Förfrågningarna handlar dels om statistikuppgifter och dels om kvalitetsdeklarationer m.m.

### F Historik

Statistik över personer misstänkta för brott har kontinuerligt förts från år 1950. Statistiska centralbyrån (SCB) skötte produktionen av brottsstatistik fram till 1995 års statistik. Därefter övertog Brottsförebyggande rådet ansvaret för statistikproduktionen. Statistiken har under årens lopp påverkats av olika förändringar i bl.a. lagstiftning, statistikrutiner, förändringar i ärendehanteringssystem hos rättsväsendets myndigheter, fördelning av resurser hos Polisen, Åklagarmyndigheten och andra myndigheter inom rättsväsendet, försäkringsbestämmelser m.m. Dessa påverkningar har i vissa fall gett effekter på statistikens jämförbarhet över tid.

Publiceringsåret 2017 lanserades ny reviderad statistik över misstänkta personer. Den nya statistiken finns framtagen från 2007 och framåt.

## G Kontaktuppgifter

<b>Statistikansvarig myndighet</b>	Brottsförebyggande rådet
<b>Kontaktinformation</b>	Enheten för rättsstatistik Postadress: Box 1386, 111 93 Stockholm Besöksadress: Tegnérgatan 23, 2 tr, 111 93 Stockholm
<b>E-post</b>	statistik@bra.se
<b>Telefon</b>	08- 527 58 000 (Brå)

## Bilaga

### Reviderad statistik över misstänkta personer

Från och med 2017 publicerar Brå en ny reviderad statistik över misstänkta personer, som ersätter den tidigare statistiken över misstänkta personer där misstanken kvarstår efter avslutad utredning. Statistiken är årlig, men publiceras för en tioårsperiod (2006–2016) vid lanseringen den 30 mars 2017. Detta ger goda möjligheter att följa utvecklingen av nivåer och struktur för de misstänkta personerna över tid, samt även möjligheter att jämföra resultatet bakåt med den tidigare statistiken.

För att ge möjlighet till adekvata jämförelser har Brå beslutat att under en period redovisa uppgifterna från både den tidigare och den nya statistiken. Redovisningen görs för ett urval av centrala indelningar såsom kön, ålder och brottstyp. Den parallella redovisningen av uppgifterna kommer att göras under ett par år och presenteras i en bilaga till sammanfattningen av den slutliga statistiken. I denna bilaga ges en första parallellredovisning avseende hela perioden 2007–2016.

### Bakgrund till revideringen

Revideringen utgör ett led i ett övergripande arbete med att målgruppsanpassa och kvalitetssäkra produkterna i kriminalstatistiken. Den främsta målsättningen med revideringen har varit att höja statistikens relevans och förbättra tillförlitligheten vad gäller redovisningen av antalet misstänkta personer. En annan målsättning har varit att revideringen ska göra statistiken mer jämförbar med övriga produkter inom brottstatistiken.

Det övergripande ändamålet med statistiken är dock liksom tidigare att ge en bild av antalet personer som har misstänkts för brott i Sverige varje år, som kan användas för allmän information, granskning och uppföljning, samt som underlag för forskning och utredning.

Behovet av en förbättrad brottsstatistik har framförts på olika sätt från statistikens centrala användare, bland annat i den målgruppsanalys som Brå genomförde 2012, med syftet att förtydliga kriminalstatistikens ändamål och identifiera viktiga utvecklingsområden (*Målgruppsanpassning av Kriminalstatistiken*, Brå, 2013). I analysen uttryckte Brås målgrupper behovet av ett ökat verksamhetsfokus i kriminalstatistiken, så att den i högre grad skulle kunna användas för uppföljning av rättsväsendets verksamheter. Detta har Brå tagit fasta på i revideringen, och de införda förändringarna i statistikens innehåll och uppbyggnad innebär ett ökat verksamhetsperspektiv.

Men revideringen har också varit nödvändig mot bakgrund av olika kvalitetsbrister som kunnat identifieras i den tidigare statistiken över misstänkta personer. I flera fördjupade kvalitetsstudier har Brå bland annat kommit fram till att tidigare population av en misstänkt person inte varken är relevant eller kan tas fram med tillräcklig tillförlitlighet. Dessa brister har således hanterats genom revideringen. (Se exempelvis *Användningen av Polisens beslutskoder. En kvalitetsstudie inom kriminalstatistiken*. Brå, 2013)

### Jämförelser över tid

Den nya statistiken över misstänkta personer innebär en betydande utvidgning av målpopulationen genom att den redovisar samtliga straffmyndiga personer som misstänkts för brott med som lägsta

misstankegrad skäligen misstänkt under ett år. Utöver den nya målpopulationen för misstänkta personer redovisas även personer med lagföringsbeslut, vilka utgör en delpopulation av de misstänkta personerna. Förändringarna innebär att det inte går att direkt jämföra den nya statistiken med den tidigare statistiken som omfattar en väsentligt snävare målpopulation i statistiken. I det nedanstående ges en redogörelse över dels hur de två statistikprodukterna skiljer sig åt till uppbyggnad och innehåll, dels hur de två produkternas utformning påverkar de huvudsakliga resultaten i statistiken.

Jämförelser mellan den nya och den tidigare statistiken över misstänkta personer

Revideringen av statistiken över misstänkta personer innebär att populationen misstänkta personer definieras annorlunda. I tidigare statistik redovisades straffmyndiga personer som misstänkts för brott med som lägsta misstankegrad skäligen misstänkt, och där misstanken kvarstod efter avslutad utredning. I den nya statistiken behöver inte misstanken kvarstå efter avslutad brottsutredning för att personen ska redovisas som en misstänkt person. Den nya statistiken innebär således en utvidgning av den tidigare målpopulationen.

Den tidigare målpopulationen har utgått på grund av att den inte kunde produceras med tillräcklig kvalitet, och inte heller var relevant. Tanken med den tidigare målpopulationen, som endast omfattade de personer där misstanken kvarstod efter avslutad brottsutredning, var att den skulle exkludera personer där misstanken om brott inte var tillräckligt stark. Exempelvis ingick inte personer som misstänkts för brott där tillräckliga bevis för att gå vidare med misstanken saknades eller där det misstänkta brottet inte faller under allmänt åtal. I kvalitetsstudier har det dock kunnat konstateras att underlaget inte varit tillräckligt detaljerat för att göra denna avgränsning.

Slutlig statistik enligt den tidigare populationen finns publicerad till och med 2015, men har tagits fram för 2016 i denna bilaga i för att det ska vara möjligt att göra aktuella jämförelser med den nya statistiken. Eftersom den nya statistiken över misstänkta personer tagits fram för de tio senaste åren (2007–2016), redan vid lanseringen finns det goda möjligheter till att jämföra de två produkterna över tid och initialt kunna uppmärksamma användaren på vilka skillnader och likheter som finns dem emellan. Brå kommer att fortsätta att ta fram delar av den tidigare statistiken över en övergångsperiod, för att hålla uppsikt över skillnader mellan populationerna.

I den nya statistiken redovisas också en ny delpopulation över misstänkta personer med lagföringsbeslut. Personer med lagföringsbeslut är personer som misstänkts för brott och under referensåret fått ett lagföringsbeslut. Personer med lagföringsbeslut särredovisades inte i tidigare statistik över misstänkta personer, men ligger definitionsmässigt relativt nära den tidigare målpopulationen över misstänkta personer där misstanken kvarstår efter avslutad utredning.

Nedan redogörs för vilken påverkan definitionsförändringarna som infördes genom revideringen har på antalet misstänkta personer och även hur dessa fördelar sig på olika variabler. Jämförelsen görs för de år statistiken överlappar, 2007–2016.

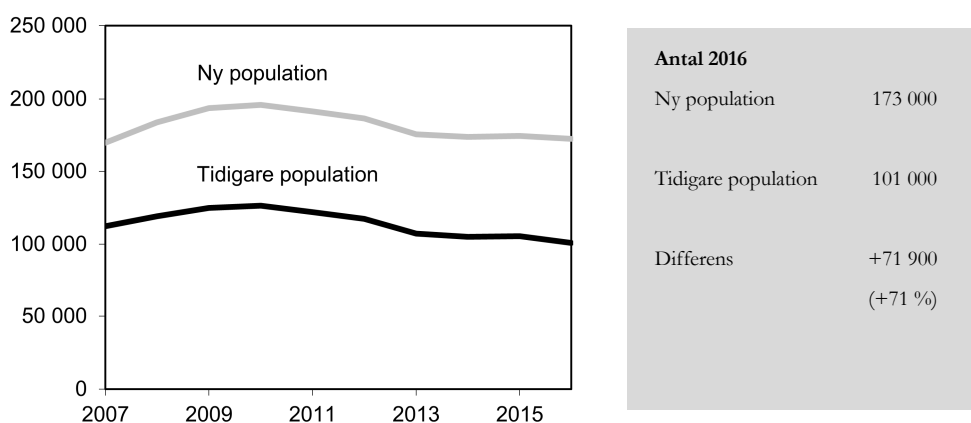
Tabell 1. Jämförelse av den nya statistiken (finns framtagen från och med 2007) och den tidigare statistiken (finns framtagen till och med 2015).

Produkt	Ny population Misstänkta personer (2007–)	Tidigare population Misstänkta personer (1995–2015)
Population	Misstänkt person: En straffmyndig person som av polis, åklagare eller annan brottsutredande myndighet har misstänkts för brott, med som lägst misstankegrad skäligen misstänkt, där det under redovisningsåret har fattats ett beslut som innebär att handläggning avseende brottet som personen är misstänkt för är avslutad.	Misstänkt person En person som av polis, tull eller åklagare har misstänkts för brott, med som lägst misstankegraden skäligen misstänkt, och där beslut fattats under redovisningsåret som innebär att misstanken kvarstår efter avslutad brottsutredning.
Delpopulationer	Personer med lagföringsbeslut: Misstänkt person som fått ett lagföringsbeslut.	-
Variabler	<ul style="list-style-type: none"> <li>• Brottstyp</li> <li>• Region</li> <li>• Antal brott</li> <li>• Kön</li> <li>• Ålder</li> </ul>	<ul style="list-style-type: none"> <li>• Brottstyp</li> <li>• Region</li> <li>• Antal brott</li> <li>• Kön</li> <li>• Ålder</li> </ul>
Statistiska mått	Antal misstänkta personer	Antal misstänkta personer

En utvidgad population ger en nivåhöjning av antalet misstänkta personer

Populationen misstänkta personer har som redan nämnts utvidgats i och med revideringen, vilket har medfört en inte obetydlig nivåhöjning av antalet misstänkta personer jämfört med tidigare statistik. I figurer och tabeller nedan benämns misstänkta personer i den tidigare statistiken *tidigare population* och misstänkta personer efter den nya statistiken *ny population*.

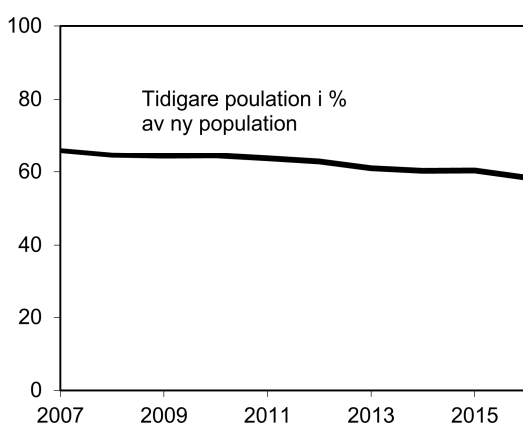
Antalet misstänkta personer uppgick i den nya statistiken till 173 000 personer 2016, vilket kan jämföras med 101 000 misstänkta personer i den tidigare statistiken för samma år. I och med den nya populationen redovisas således 71 900 (+71 %) fler misstänkta personer i statistiken för 2016, än vad hade varit fallet om den tidigare populationen hade behållits. Skillnaden är dock inte konstant över tid. Exempelvis redovisas den nya statistiken 58 100 fler (+52 %) fler misstänkta personer 2007, jämfört med antalet i den tidigare statistiken för detta år.



Figur 2. Antal misstänkta personer med den nya och tidigare populationen, 2007–2016.

Antalet misstänkta personer har i den nya statistiken minskat med 1 procent sedan 2015, men ökat med 1 procent sedan 2007. Sett till den tidigare statistiken har antalet misstänkta personer minskat både sedan 2015 och 2007, med 4 respektive 10 procent. Utvecklingen skiljer sig således åt i den nya och tidigare statistiken. Under en tioårsperiod har antalet misstänkta personer i den nya statistiken ökat med 1 procent, medan antalet i den tidigare statistiken minskat med 10 procent.

Att de två populationerna har haft olika utveckling innebär att den tidigare populationens andel av det totala antalet misstänkta personer varit successivt avtagande under hela perioden 2007–2016. År 2007 utgjorde den tidigare populationen 66 procent av den nya populationen, en andel som minskat till 58 procent 2016.



Figur 3. Antal misstänkta personer i den tidigare statistiken i procent av den nya populationen. 2007–2016.

### Fördelning av de misstänkta personerna

#### Misstänkta personer efter kön

År 2016 redovisades 35 500 misstänkta kvinnor och 137 000 misstänkta män i den nya statistiken, 21 procent var kvinnor och 79 procent var män. I den tidigare statistiken redovisas 19 800 misstänkta kvinnor och 80 900 misstänkta män för samma år. Det motsvarar en könsfördelning på 20 procent kvinnor och 80 procent män. Kvinnor utgör således en något större andel (+1 procentenhet) i den nya statistiken jämfört med tidigare.

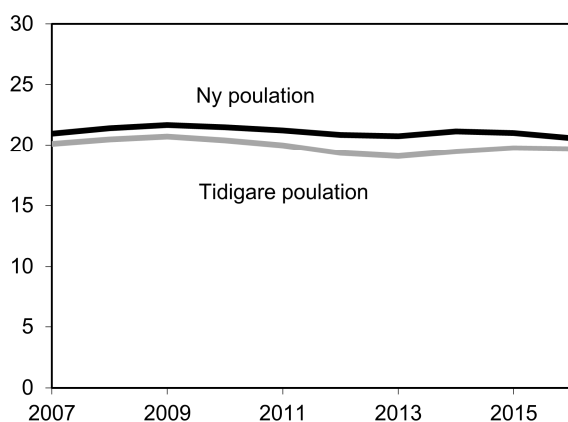
Tabell 2. Antal misstänkta personer efter kön i den nya och tidigare statistiken 2016.

Kön	Ny population		Tidigare population		Differens	
	Antal	Procent	Antal	Procent	Absolut	Procent
Kvinna	35 500	21	19 800	20	+15 700	+79
Man	137 000	79	80 900	80	+55 900	+69
Samtliga <sup>1</sup>	172 000	100	101 000	100	+71 700	+71

<sup>1</sup> Avser samtliga personer där uppgift om kön fanns 2016.

Under hela perioden 2007–2016 har andelen kvinnor varit något större i den nya statistiken jämfört med andelen i den tidigare statistiken. Utvecklingen av antalet misstänkta kvinnor och män i den nya och tidigare populationen har

dock varit ungefär likartade. Det innebär att även skillnaden i könsfördelningen i stort sett är oförändrad över tid



Figur 4. Andel kvinnor av personerna som misstänkts för brott, i den nya och tidigare populationen, 2007–2016.

### Misstänkta personer efter ålder

I både den nya och den tidigare statistiken utgör misstänkta personer i åldern 15–20 år omkring 20 procent av samtliga personer i populationen 2016. I stort är åldersfördelningen av de misstänkta personerna i den nya och tidigare statistiken densamma för 2016, skillnaderna är dock varierande över tid (se nedan).

Tabell 3. Antal misstänkta personer efter ålder i den nya och tidigare statistiken 2016

Ålder, år	Ny population		Tidigare population		Differens	
	Antal	Procent	Antal	Procent	Absolut	Procent
15–17	17 600	10	10 300	10	+7 290	+70
18–20	16 300	10	10 100	10	+6 210	+62
21–29	44 300	26	26 800	27	+17 500	+65
30–49	61 800	36	35 600	36	+26 200	+74
50–	30 200	18	17 400	17	+12 900	+74
Samtliga <sup>1</sup>	170 000	100	100 000	100	+70 000	+70

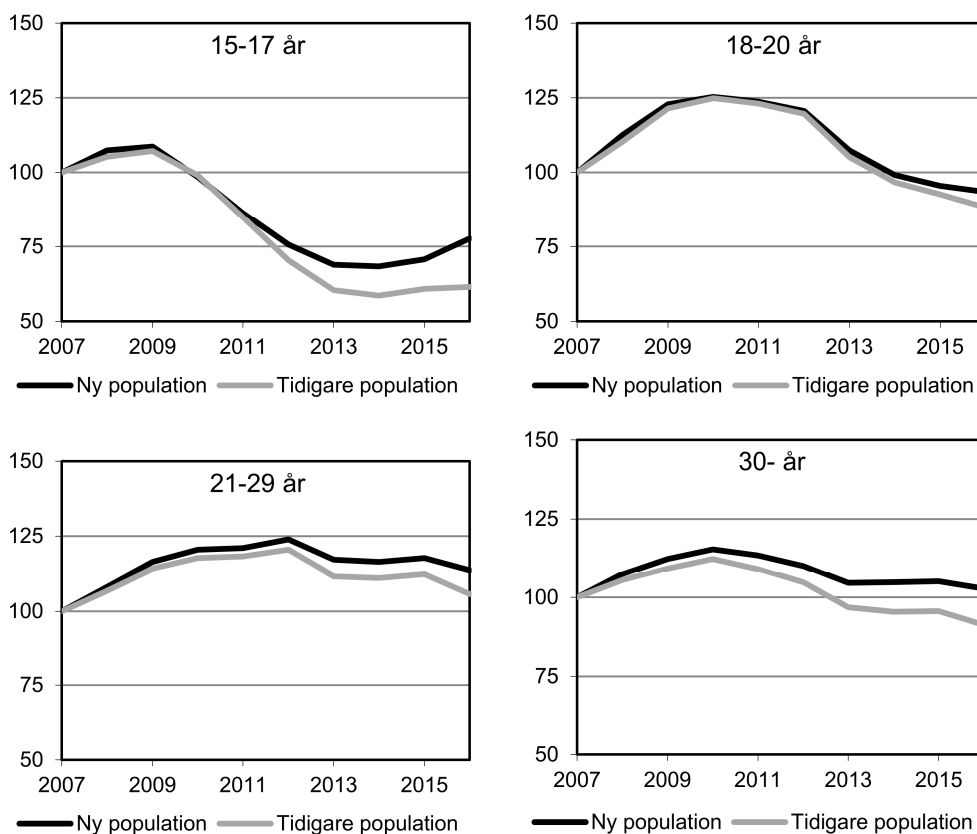
<sup>1</sup> Avser samtliga personer där uppgift om ålder fanns 2016.

### Utvecklingen av antalet misstänkta personer efter ålder

Utvecklingen av antalet misstänkta personer i specifika åldersgrupper skiljer sig något åt mellan den nya och tidigare statistiken. I åldersgruppen 15–17 år har antalet misstänkta personer i den nya statistiken minskat med 22 procent under perioden 2007–2016, medan den minskat med 38 procent i den tidigare statistiken under samma period, vilket är en skillnad med 16 procentenheter. Samma tydliga skillnad i utveckling finns dock inte i övriga åldersgrupper.

Skillnaden i utvecklingstakten för unga misstänkta har medfört att fördelningen av misstänkta personer efter ålder har utvecklats på olika sätt i den nya och tidigare statistiken. I den nya statistiken har till exempel andelen misstänkta i åldersgruppen 15–17 år minskat från 13 procent till 10 procent, medan den minskat från 15 till 10 procent i den tidigare statistiken. Andelen misstänkta unga 15–17 år har sammanfattningsvis inte minskat i lika stor

utsträckning vare sig till antal eller till andel i den nya statistiken, som i den tidigare statistiken. Utvecklingen skiljer sig också något åt för åldersgrupperna 21–19 år och 30 år eller äldre. Dessa ligger dock mer i paritet med i skillnaden i utveckling mellan populationerna i stort.



Figur 5. Index över antalet misstänkta personer efter ålder för den nya och tidigare populationer, 2007–2016.

#### Kvalitetsbrist förklarar skillnader i utvecklingen för unga misstänkta personer

Den huvudsakliga bakgrunden till att utvecklingen av antalet unga misstänkta i åldrarna 15–17 år skiljer sig åt så mycket mellan de två produkterna är en ändring i lagen (1964:167) med särskilda bestämmelser gällande unga lagöverträdare (LUL), som innebar att polisen från och med 1 mars 2012 fick en utökad behörighet att leda förundersökning gällande unga lagöverträdare. Förändringen i LUL har lett till att beslut gällande misstänkta personer i åldern 15 och 17 år i större utsträckning tas av Polismyndigheten istället för av Åklagarmyndigheten. Möjligheten att redovisa de misstänkta personer som handlagts av polisen har dock varit begränsade i den tidigare statistiken. Begränsningen förklaras rent tekniskt av att den beslutsstruktur som polisen fram 2013 använde för nedläggning av misstankar inte var tillräckligt detaljerad för att kunna avgöra om misstanken skulle ingå i statistiken eller ej. Beslut om nedläggning på unga misstänkta personer fångades av den anledningen inte in av populationen i den tidigare statistiken. I takt med att polisen kom att fatta en allt större andel av besluten rörande unga misstänkta kom följaktligen antalet personer i denna åldersgrupp att minska i statistiken.



Förändringen i LUL har således medfört att Brå från och med 2012 har redovisat färre misstänkta personer mellan 15 och 17 år i statistiken, än om statistiken hade inkluderat samtliga misstänkta personer. Det har påverkat utvecklingen för åldersgruppen och inneburit en överskattning av minskningen av antalet misstänkta i gruppen. I den nya statistiken redovisas dock samtliga personer, vilket ger en tillförlitligare bild av nivån och utvecklingen för de allra yngsta misstänkta personerna. Denna omständighet är ett exempel på en kvalitetsbrist i den tidigare statistiken, som har kunnat avhjälpas genom revideringen.

#### Misstänkta personer efter typ av brott

Sett till samtliga brott redovisas 71 procent fler personer i den nya statistiken 2016. Tillskottet av misstänkta personer som den nya statistiken generellt sett innebär, är av flera skäl inte jämnt fördelad över olika brottstyper.

Antalet personer som redovisas som misstänkta för brott mot person var i den nya statistiken 65 800 personer och 24 300 personer i den tidigare statistiken. Det motsvarar 170 procent fler misstänkta personer för brott mot person i den nya statistiken, jämfört med tidigare. I den nya statistiken var 37 800 personer misstänkta för stöld- och tillgreppsbrott 2016, vilket kan jämföras med 25 800 personer i den tidigare statistiken. I den nya statistiken redovisas således 46 procent fler personer, vilket är mindre än skillnaden i genomsnitt för samtliga brott. Skillnaden varierar dock något för olika typer av stöld- och tillgreppsbrott. För butiksstöld är den som lägst, med 20 procent fler brott, medan den är 107 procent högre för biltillgrepp.

Ökningen av antalet misstänkta personer varierar också sett till några övriga brott. För bedrägeri och skadegörelse redovisas mer än dubbelt så många misstänkta personer i den nya populationen, medan antalsökningen inte är lika stor för rattfylleri och narkotikabrott.

Att skillnaden i antal misstänkta personer mellan populationerna varierar så mycket efter brottstyp beror på vilka beslut som generellt sett fattas på de olika brottstyperna. I den tidigare populationen har misstänkarna vid stöld- och tillgreppsbrott bedömts kvarstå i högre utsträckning än vid brott mot person, vilket ger olika antalsökning av antalet personer för olika typer av brott när det totala antalet misstänkta personer redovisas.

Tabell 4. Antal misstänkta personer efter typ av brott med den nya och tidigare populationen 2016.

Brottstyp	Ny population	Tidigare population	Differens	
			Absolut	Procent
<b>SAMTLIGA BROTT</b>	<b>173 000</b>	<b>101 000</b>	<b>+71 900</b>	<b>+71</b>
<b>Brott mot person</b>	<b>65 800</b>	<b>24 300</b>	<b>+41 400</b>	<b>+170</b>
Misshandel	38 000	12 400	+25 600	+206
Olaga hot	19 600	6 350	+13 300	+209
Ofredande	11 100	3 810	+7 300	+192
Våldtäkt	2 880	1 080	+1 800	+167
<b>Stöld- och tillgreppsbrott</b>	<b>37 800</b>	<b>25 800</b>	<b>+12 000</b>	<b>+46</b>
Biltillgrepp	1 790	865	+922	+107
Stöld ur och från motorfordon	1 270	729	+537	+74
Bostadsinbrott	1 650	846	+799	+94
Butiksstöld	23 200	19 300	+3 880	+20
Rån inkl. grovt	2 510	1 370	+1 150	+84
<b>Övriga brott</b>				
Bedrägeribrott	12 400	5 610	+6 770	+121
Skadegörelsebrott	10 300	4 910	+5 390	+110
Trafikbrott	32 700	24 500	+8 160	+33
Rattfylleri	10 300	8 460	+1 840	+22
Narkotikabrott	40 400	28 000	+12 400	+44

#### Misstänkta personer efter region

Ökningen av antalet misstänkta personer i den nya populationen varierar något mellan regionerna. Den är något större i region Nord och Bergslagen (vardera +81 %) och något lägre i region Väst (+53 %). Detta beror sannolikt på vilka typer av beslut som generellt fattas på brottsmisstankar i de olika regionerna.

Tabell 5. Antal misstänkta personer efter region i den nya och tidigare populationen, 2016.

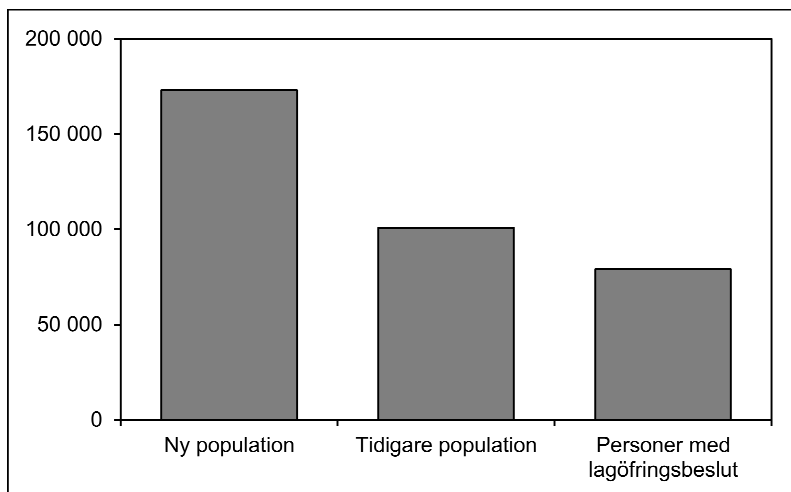
Region	Ny population	Tidigare population	Differens	
			Absolut	Procent
HELA LANDET	173 000	101 000	+71 900	+71
Region Nord	16 100	8 910	+7 180	+81
Region Mitt	16 500	9 350	+7 140	+76
Region Stockholm	49 200	27 800	+21 400	+77
Region Öst	19 200	11 700	+7 570	+65
Region Väst	29 600	19 300	+10 300	+53
Region Syd	32 900	18 900	+14 000	+74
Region Bergslagen	15 700	8 680	+7 050	+81

#### Misstänkta personer med lagföringsbeslut är ett alternativ till den tidigare populationen

Jämförelsen av den nya och tidigare statistiken över misstänkta personer visar att det finns klara likheter vad gäller fördelning efter kön och ålder, även om det finns viss skillnad i utveckling över tid. Vad gäller den skilda utvecklingen

av åldersgrupper, så är den nya statistiken en kvalitetsförbättring, och den ger en uppdaterad och mer korrekt bild av antalet misstänkta unga personer.

Förutom misstänkta personer så redovisas också personer som fått ett lagföringsbeslut i den nya statistiken. Personer med lagföringsbeslut är en delpopulation av både den nya och tidigare populationen misstänkta personer. Misstänkta personer med lagföringsbeslut utgör 78 procent av samtliga misstänkta personer i den tidigare målpopulationen 2016, och ligger således relativt nära den tidigare populationen av misstänkta personer.



Figur 6. Antal misstänkta personer i den nya populationen, den tidigare populationen och antal personer med lagföringsbeslut, 2016.