

KVALITETSDEKLARATION

Misstänkta personer

Ämnesområde

Rättsväsende

Statistikområde

Brott

Produktkod

RV0104

Referenstid

2021

Statistikens kvalitet	3
1 Relevans	3
1.1 Ändamål och informationsbehov	3
1.1.1 Statistikens ändamål	3
1.1.2 Statistikanvändares informationsbehov	3
1.2 Statistikens innehåll	4
1.2.1 Objekt och population	4
1.2.2 Variabler	4
1.2.3 Statistiska mått	5
1.2.4 Redovisningsgrupper	5
1.2.5 Referenstider	6
2 Tillförlitlighet	6
2.1 Tillförlitlighet totalt	6
2.2 Osäkerhetskällor	7
2.2.1 Urval	7
2.2.2 Ramtäckning	7
2.2.3 Mätning	8
2.2.4 Bortfall	9
2.2.5 Bearbetning	9
2.2.6 Modellantaganden	10
2.3 Preliminär statistik jämförd med slutlig	11
3 Aktualitet och punktlighet	11
3.1 Framställningstid	11
3.2 Frekvens	11
3.3 Punktlighet	11
4 Tillgänglighet och tydlighet	11
4.1 Tillgång till statistiken	11
4.2 Möjlighet till ytterligare statistik	11
4.3 Presentation	12
4.4 Dokumentation	12
5 Jämförbarhet och sam användbarhet	12
5.1 Jämförbarhet över tid	12
5.2 Jämförbarhet mellan grupper	13
5.3 Sam användbarhet i övrigt	14
5.4 Numerisk överensstämmelse	14
Allmänna uppgifter	15
A Klassificeringen Sveriges officiella statistik	15
B Sekretess och personuppgiftsbehandling	15
C Bevarande och gallring	15
D Uppgiftsskyldighet	15
E EU-reglering och internationell rapportering	15
F Historik	15
G Kontaktuppgifter	16
Bilaga 1	17
Påverkan av tekniska, juridiska och metodmässiga förändringar	17
Bilaga 2	23

Reviderad statistik över misstänkta personer.....	23
Bakgrund till revideringen.....	23
Jämförelser med tidigare statistik.....	24
Jämförelser över tid	25
Jämförelser mellan den nya och den tidigare statistiken över misstänkta personer.....	25

Statistikens kvalitet

1 Relevans

1.1 Ändamål och informationsbehov

1.1.1 Statistikens ändamål

Statistikens syfte är att ge en bild av nivå, struktur och utvecklingen av de personer som misstänkts för brott. Statistiken är deskriptiv och ger inga djupgående förklaringar till de förändringar som skett under referensperioden.

Ändamålet med statistiken är att tillhandahålla en bild av personerna som misstänkts för brott, som kan användas som underlag för insyn i, granskning och uppföljning av de brottsutredande myndigheternas verksamheter, samt för utredningsverksamhet och forskning.

Statistiken över misstänkta personer används i huvudsak som underlag för forskning och utredning, granskning, uppföljning, analys- och planering, samt för allmän information. De mest centrala användarna är:

Justitiedepartementet; Riksrevisionen; Statskontoret och Riksdagens utredningstjänst; statliga myndigheter främst inom rättsväsendet; utbildningsväsendet; Eurostat, FN och andra internationella organ; kommunerna samt massmedier och allmänheten.

1.1.2 Statistikanvändares informationsbehov

Statistiken över misstänkta personer har flera centrala målgrupper. Brå undersökte vilka behov de centrala användarna har av kriminalstatistiken genom en intervju-studie 2012.¹ I studien formulerades tre centrala användningsområden:

- Att ge statistiskt underlag för insyn i, granskning av och uppföljning av rättsväsendets verksamheter.
- Att tillhandahålla kunskap om de individer som kommer i kontakt med rättsväsendets verksamheter.
- Att komplettera den Nationella trygghetsundersökningen (NTU) och andra källor i analyser av brottsnivåer och brottsutvecklingen.

De tre användningsområdena sammanfattar vilket informationsbehov som finns för den officiella kriminalstatistiken. Statistiken över misstänkta

¹ www.bra.se/bra/publikationer/arkiv/publikationer/2013-05-15-malgruppsanpassning-av-kriminalstatistiken.html

personer svarar framför allt upp mot behovet i punkt nummer två, och tillhandahåller kunskap om de individer som kommer i kontakt med rättsväsendet som misstänkta för brott.

Utformandet av statistiken över misstänkta personer reviderades och remiterades inför publiceringsåret 2017, vilket resulterade i remissutlåtanden om den nya statistiken. Remissinstanserna gav generellt medhåll i utformningen av den nya statistiken över misstänkta personer. Det finns intresse av att misstänkta personer under 15 år redovisas. Brå ser dock inte att personer under 15 år kan redovisas idag, på grund av att uppgifterna om minderåriga misstänkta personer inte är heltäckande.

1.2 Statistikens innehåll

Den statistiska målstorhet som skattas är antal misstänkta personer.

1.2.1 Objekt och population

I statistiken över misstänkta personer utgörs målpopulationen av straffmyndiga personer som misstänkts för brott av brottsutredande myndighet med som lägsta misstankegrad skäligen misstänkt, och där handläggningen av personens brottsmisstanke handlagts under referensåret. Att brottsmisstanken handlagts, innebär att utredande myndighet avslutat brottsutredningen gällande brottsmisstanken under referensperioden. Personer som endast uppnått en lägre misstankegrad än skäligen misstänkt ingår inte i statistiken.

Personer som är under 15 år och inte straffmyndiga ingår inte i statistiken. Anledningen är att kvaliteten i registreringen av dessa personer vid misstanke om brott bedöms vara för varierande för att utgöra en grund för officiell statistik.

Målobjekt och observationsobjekt för statistiken är individer.

Vid sidan av populationen över misstänkta personer ingår ytterligare tre separata målpopulationer i statistiken, vilka gäller nedan beskrivna tvångsmedel.

Anhållanden, där målpopulationen utgörs av antal anhållanden.

Häktningsframställningar, där målpopulationen utgörs av antal häktningsframställningar.

Beslut om häktade personer, där målpopulationen utgörs av antal beslut om häktade personer.

1.2.2 Variabler

De huvudsakliga *målvariablerna* i statistiken över misstänkta personer är:

- Brottstyp
- Region
- Antal brott
- Lagföringsbeslut
- Kön
- Ålder

Brottstyp är den typ av brott som personen misstänkts för och avgörs utifrån den brottskod som är registrerad på brottsmisstanken mot den misstänkta personen vid beslut som avslutar handläggningen av brottsmisstanken. Brottskod är observationsvariabel.

Region avser den region där den utredande myndigheten som handlagt brottsmisstanken mot personen är placerad. Indelningen följer Polismyndighetens och Åklagarmyndighetens regionala indelning. Observationsvariabel är enhetskod för beslutande enhet.

Antal brott avser antalet brott som finns registrerade på den misstänkta personen och som handlagts under referensperioden. Observationsvariabel är antal brottsmisstankar kopplade till samma person-ID.

Lagföringsbeslut avser handläggning av en misstänkt person genom att åtal väckts, strafföreläggande utfärdas eller att åtalsunderlåtelse/straffvarning meddelats. Personer med lagföringsbeslut utgör en delpopulation av samtliga misstänkta personer. Observationsvariabel är beslutskod för beslut på brottsmisstanken.

Kön avser juridiskt kön på personen som misstänkts för brott. Kön avgörs av personens personnummer, eller i de fall fullständigt personnummer saknas, annan information om kön som registrerats på personen. Observationsvariabel är personnummer eller annan uppgift om kön som finns registrerad på den misstänkta personen.

Ålder är den ålder som den misstänkta personen hade vid tidpunkten för brottet. Ålder avgörs utifrån tidpunkten för brottet och personens födelsedatum. Ålder kan inte beräknas i de fall födelsedatum helt saknas. Se *modellantaganden* för en beskrivning av hur ålder fastställs då personen har brottsmisstankar i flera åldrar som handlagts under året. Observationsvariabler är tid för brott och födelsedatum för den misstänkta personen.

1.2.3 Statistiska mått

Merparten av statistiken utgörs av *antal*. I sammanfattningen av statistiken förekommer också *antal per 100 000 invånare*, *andel* och *index*.

Antal per 100 000 invånare beräknas genom antal misstänkta personer * 100 000/medelfolkmängden för de straffmyndiga personerna under referensåret. Medelfolkmängden är summan av folkmängden vid årets början och slut, dividerat med två.

1.2.4 Redovisningsgrupper

De statistiska målstorheterna skattas för flera redovisningsgrupper som främst utgörs av olika delpopulationer indelade efter målvariablerna. Statistiken över misstänkta personer redovisas i huvudsak grupperad enligt nedan:

Brottskategorier, de misstänkta personerna redovisas i en grövre indelning som omfattar sju breda kategorier av brott, och där redovisas även några enskilda brottstyper som anses vara av särskilt samhällsintresse att följa upp. De sju förutbestämda brottskategorierna är:

- Brott mot person (3–7 kap. brottsbalken)

- Stöld och tillgreppsbrott (8 kap. brottsbalken)
- Bedrägeribrott (9 kap. brottsbalken)
- Skadegörelsebrott (12 kap. brottsbalken)
- Brott mot trafikbrottslagen
- Brott mot narkotikastrafflagen
- Övriga brott

Brottstyper, i tabellerna redovisas de misstänkta personerna enligt förbestämda brottskataloger, där de sju brottskategorierna som mest detaljeras i cirka 600 brottstyper.

Region, statistiken redovisas efter sju polisregioner, vilka bestäms utifrån den handläggande enhet som har registrerat det avslutande beslutet på brottsmisstankarna knutna till den misstänkta personen. I de fall Nationella operativa avdelningen (NOA) eller annan nationell funktion är handläggande enhet redovisas brotten under region Stockholm.

Lagföringsbeslut, de misstänkta redovisas som personer med lagföringsbeslut i de fall de handlagts för brott med ett lagföringsbeslut under referensåret.

Antal brott, de misstänkta personerna redovisas efter antalet brott efter 1, 2, 3, 4, 5, 6-10, 11-15, 16-20, 21-50 och 51- brott.

Kön, de misstänkta personerna redovisas efter kvinna och man. Anhållanden, häktningsframställningar samt beslut om häktade personer redovisas efter om tvångsmedlet gäller en kvinna eller man.

Ålder, de misstänkta personerna redovisas efter åldersgrupperna 15, 16, 17, 18, 19, 20, 21-24, 25-29, 30-39, 40-49, 50-59 och 60 år eller äldre. I tabeller med ett lägre antal misstänkta personer redovisas personerna i bredare åldersgrupper: 15-17, 18-20, 21-29, 30-49 och 50 år eller äldre.

1.2.5 Referenstider

Redovisningen avser kalenderår.

2 Tillförlitlighet

2.1 Tillförlitlighet totalt

Statistiken över misstänkta personer är baserad på information registrerad i administrativa system hos Polismyndigheten, Åklagarmyndigheten, Ekobrottsmyndigheten och Tullverket. När en person bedömts som skäligen misstänkt för brott registreras personen hos en eller flera myndigheters system. Personen registreras tillsammans med uppgifter om personen och brottsmisstanken som är kända för den utredande myndigheten. Uppgifterna levereras sedan till Brå. Hos Brå granskas och bearbetas uppgifterna innan de sammanställs till statistik.

Den del av statistiken över misstänkta personer som rör anhållande, häktningsframställningar samt beslut om häktade personer inhämtas årligen från Åklagarmyndigheten. Data som ligger till grund för statistiken inhämtas och bearbetas av Åklagarmyndigheten och baseras på information registrerad i administrativa system hos Åklagarmyndigheten och Ekobrottsmyndigheten.

På en total nivå anses tillförlitligheten i statistiken vara god och väl återspegla de personer som misstänkts för brott, men osäkerhet förekommer för mer detaljerade nivåer.

2.2 Osäkerhetskällor

Statistiken över misstänkta personer är en totalundersökning som bygger på administrativ data från externa system. I statistiken förekommer främst mät- och bearbetningsfel i varierande utsträckning, partiellt bortfall, samt i liten utsträckning täckningsfel. Urvalsfel är inte relevanta för produkten.

En källa till osäkerhet i statistiken över misstänkta personer är avsaknaden av värden, partiella bortfall. Det förekommer att unik personidentifikation saknas, vilket påverkar antalsräkningen av misstänkta personer. Det förekommer också att uppgift om kön och ålder saknas, vilket påverkar redovisningen efter dessa variabler. Det partiella bortfallet är litet och påverkar därmed inte statistiken mer än marginellet.

Då uppgifterna handläggs, data registreras och bearbetas av flera olika personer inom de brottsutredande myndigheterna finns utrymme för felregistreringar. Det ger bland annat osäkerhet i kategoriseringen av personer efter typ av beslut och kategoriseringen av brott. Kategoriseringen av personer efter beslut är dock så övergripande att beslutskategoriseringen inte bedöms utgöra ett problem.

Registreringen av brott är dock en reell osäkerhetskälla, vilket påverkar redovisningen av misstänkta personer efter typ och antal brott. Här finns vissa problem med t.ex. angivande av rätt brottskod samt det korrekta antalet brott. Brottskodstillämpningen och antalstillämpningen är troligtvis de två största felkällorna. Det har visat sig i studier av tillämpningen av brottskoder hos de registrerande myndigheterna att det på den mer detaljerade nivån finns tolknings- och gränsdragningsproblem som leder till felkodningar. Emellertid visar samma studier att det finns en hög tillförlitlighet i övergripande kategorier av brott, t.ex. misshandel, bedrägeri, skadegörelse etc.

Det kan också uppstå fel i hanteringen av uppgifterna i överföringar mellan polis/åklagare till Brå, och även i hanteringen av uppgifterna hos Brå. Det är dock mycket sällsynt att sådana problem påverkar statistikens innehåll annat än i marginell omfattning. I det sista steget, när statistiktabeller tas fram och publiceras, finns potentiella felkällor med utformandet av tabellerna, manuella justeringar av layout, etc. Även dessa fel är sällsynta.

2.2.1 Urval

Statistiken över misstänkta personer är en totalundersökning och är därmed inte behäftad med något urvalsfel.

2.2.2 Ramtäckning

Urvalsramen utgörs av de uppgifter som skickas till Brå. Uppgifter som hör till referensåret men som inte kommer Brå tillhanda utgör dock en undertäckning. Generellt sett kan undertäckning orsakas av eftersläpning i registreringen eller av avvikande rapporteringsrutiner. Fel på grund av eftersläpning bedöms dock vara liten eftersom de justeras till den slutliga statistiken i de fall eftersläpningen har skett under redovisningsåret. En

systematisk undertäckning utgörs av misstänkta personer som handlagts hos Tullverket och där handläggningen lett till nedläggning av brottsmisstanken (gäller ej i de fall då handläggningen lett till ett lagföringsbeslut). Undertäckningens omfattning är okänd.

Övertäckning sker genom att person-ID saknas för personer, och därmed förekommer oidentifierade dubletter i statistiken. Det finns därmed en viss risk för en överskattning av personerna. Dock är det vanligast förekommande att personer är misstänkta för endast ett fåtal brott, vilket talar för att de flesta personer utan person-ID är unika personer.

Övertäckning kan även ske genom att samma person registreras med olika person-ID. Det sker genom att personen av någon anledning bytt personnummer mellan de händelser som registreras och levereras till Brå. Brå kan i de fallen inte identifiera dubletterna, vilket medför att samma person kan räknas flera gånger i statistiken. Antalet personer som har olika person-ID uppskattas dock vara mycket litet, och därmed är även påverkan på statistiken marginell.

2.2.3 Mätning

Datainsamling

Statistiken bygger på administrativa uppgifter som levereras elektronisk till Brå. Flera av de centrala uppgifterna, exempelvis uppgifter om brott och beslut, registreras med hjälp av bestämda klassifikationssystem. Mätfel uppstår främst i statistiken om de centrala uppgifter som levereras till Brå inte är tillräckligt specificerade för att tillåta en redovisning på en mer detaljerad nivå eller om de är felspecificerade vid inmatningen. Mätfelen påverkar främst redovisningen av nivån och fördelningen av brottstyper i statistiken.

Mätfel vid redovisning efter brottstyp

För att kategorisera den misstänkta personen efter typ av brott är uppgifter om brottskod avgörande. För att få en bättre förståelse för kvaliteten i registreringen av brottskoder genomförde Brå en kvalitetsstudie under 2011.² Resultatet visade att omkring 13 procent av brotten var felkodade, vilket är samma nivå som när SCB gjorde en likande studie av brottskodernas kvalitet på 70-talet. Felkodningen sker dock oftast på den mer detaljerade nivån och påverkar således mest fördelningen av brott inom de olika brottskategorierna. Det är sällan som anmälningarna skulle ha kodats till en helt annan kategori och på den övergripande nivån anses kvaliteten på brottsredovisningen vara god.

Medan det råder en hög tillförlitlighet för övergripande kategorier av brott, t.ex. misshandel, bedrägeri, skadegörelse etc., finns det felkodningar på den mer detaljerade nivån. Till exempel visade studien att samtliga brott som kodats som bedrägeri hade kodats under rätt brottskategori, men att en del av dessa kodats till fel underliggande brottstyp inom kategorin (exempelvis datorbedrägeri, bluffaktura eller bedrägeri med hjälp av internet). Generellt visade resultaten från analysen även på en överanvändning av ospecificerade

² www.bra.se/publikationer/arkiv/publikationer/2012-09-10-anvandningen-av-brottskoder

koder, som övrigt bedrägeri eller annan stöld, vilket också innebar att specificerade brottskoder var underanvända, t.ex. bedrägeri med hjälp av internet. Återigen är det fördelningen inom de olika brottskategorierna som påverkas av överanvändningen.

Andra områden där det på grund av felkodningar finns anledning att iaktta försiktighet vid tolkningen av statistiken är variabler avseende i nära relation/ej i nära relation, bekant/obekant, grovt/annat än grovt, försök/fullbordat samt inomhus/utomhus. Det framgår av den ovan nämnda studien, men också i andra undersökningar som gjorts av Brå och SCB rörande användningen av brottskoder.

För ytterligare information, se rapporten *Användningen av brottskoder, en kvalitetsstudie inom kriminalstatistiken*.

Mätfel vid redovisning efter beslutskoder

För statistiken över misstänkta personer är även uppgift om beslutskod viktig för att avgöra om personen handlagts för brott och om personen fått ett lagföringsbeslut. Brå har studerat polisens användning av beslutskoder i en kvalitetsstudie 2014³ och efter det har Brå också studerat hur väl beslutskoderna kan användas som grund för statistiken över misstänkta personer. Studierna visade att en för detaljerad redovisning efter beslutskoderna inte är tillämpbar för att producera statistik med tillräcklig kvalitet. Studierna har lett till att statistiken över misstänkta personer har reviderats och baseras idag på en indelning av beslutskoder där mätfel är mindre förekommande.

2.2.4 Bortfall

Då statistiken är en totalundersökning baserad på registeruppgifter förekommer inget objektsbortfall i egentlig mening.

Det kan dock förekomma att variabelvärden saknas för enskilda objekt. Det förekommer att unikt person-ID saknas, vilket gör att antalsräkningen av personer blir mindre säker. Avsaknaden av unikt person-ID gör att dubletter kan förekomma, vilket bidrar till en viss övertäckning av personer, som också kan variera över tid. Att person-ID saknas påverkar också antalsräkningen av brott som personer är misstänkta för. En avsaknad av unikt person-ID gör att antalet personer som misstänkts för ett (1) brott kan överskattas.

Det förekommer också att variabelvärden saknas för kön och ålder, vilket bidrar till en viss osäkerhet i dessa redovisningsgrupper och fördelningar. År 2021 var kön okänt för 545 personer (0,3 %) och ålder okänd för 1 181 personer (0,6 %).

2.2.5 Bearbetning

Dataregistreringen av uppgifterna om misstänkta personer sker av de brottsutredande myndigheterna i deras ärendehanteringssystem. Uppgifter från de brottsutredande myndigheterna levereras löpande till Brå enligt en förutbestämd struktur och förutbestämda regler. När uppgifterna levererats till Brå

³ www.bra.se/bra/publikationer/arkiv/publikationer/2014-04-23-anvandningen-av-polisens-beslutskoder

granskas de i olika skeden av bearbetningar som görs innan de godkänns för inläggning i statistikdatabasen för långtidslagring. Validering mot ett XML-schema sker redan vid inläsning av materialet i Brås kontroll-databas.

Därtill genomförs följande typer av kontroller:

- *Format*, att informationen består av rätt antal tecken och rätt typ av tecken.
- *Relation*, att relationer mellan två eller flera objekt är korrekt.
- *Innehåll*, att information inte saknas, är giltig och rimlig.
- *Flöde*, att information följer kronologisk ordning, även i förhållande till tidigare inkommen information.
- *Basinformation*, att angivna värden stämmer överens med gemensamma strukturer för olika typer av basinformation.
- *Antalskontroller*, att antalet inkomna transaktioner av olika slag är rimligt i förhållande till gränsvärden, för att exempelvis upptäcka saknade transaktioner.

Materialet bearbetas efter förutbestämda principer och regler. När materialet är färdigbearbetat förs det över till statistikdatabasen för långtidslagring. Denna hantering sker veckovis. En slutlig kontroll av sammansättningen och rimligheten i statistiken görs efter det att statistiktabellerna har framställts.

Basinformation, bland annat i form av befolkningsuppgifter på olika geografiska nivåer, uppdatering av koder och klassifikationssystem, läggs in i databasen för långtidslagring. De flesta basinformationsuppgifterna läggs in manuellt vilket innebär en risk för bearbetningsfel. För att minimera risken för fel genomförs bland annat granskning av inmatade uppgifter.

Det finns inga särskilda studier gjorda över eventuella bearbetningsfel i statistiken.

2.2.6 Modellantaganden

Antalsräkning personer

I de fall identifikation av individer inte kan ske genom unikt person-ID (personnummer eller samordningsnummer) används alternativ information. I andra hand antas att personer där uppgift om födelsedatum och kön överensstämmer inom ett och samma ärende är en unik person. Om information om födelsedatum saknas räknas varje brottsmisstanke som en unik person.

Ålder

Ålder bestäms utifrån personens födelsedatum och tidpunkten för brottet. I vissa fall saknas fullständigt födelsedatum. Om födelseår och födelsemånad är känt (ÅÅÅÅMM), antas födelsedagen infinna sig i mitten av månaden, det vill säga ÅÅÅÅMM15. Om endast födelseår är känt (ÅÅÅÅ), antas födelsedagen infinna sig i mitten av det kända året, det vill säga ÅÅÅÅ0701. Om födelsedatum är helt okänt sätts ålder till okänd.

Det finns även varierande information om brottstidpunkt. Om exakt brottstidpunkt är känd, används exakt brottstidpunkt. I andra hand används brottstidpunkt fr.o.m., det vill säga den första registrerade tidpunkten för brottet, då det skett över en period. I tredje hand används brottstidpunkt

t.o.m., det vill säga den sista registrerade tidpunkten, om brottet skett över en period. I sista hand används inskrivningsdatumet för brottsmisstanken som brottstidpunkt.

De misstänkta personerna kan vara misstänkta för flera brott under referensperioden, och eftersom det är ålder vid brottstidpunkten som redovisas, kan ålder för en och samma person variera. Ålder bestäms i de fallen efter den ålder som personen har flest brottsmisstankar. Om personen är misstänkt för två brott i åldern 17 år och ett (1) brott i åldern 16 år, sätts ålder 17 år på personen. Om samtliga åldrar är lika frekventa, sätts den lägsta åldern. Exempelvis, om en person är misstänkt för ett (1) brott i åldern 18 år och ett (1) brott i åldern 19 år, så sätts ålder till 18 år. I de fall personen har brottsmisstankar som handlagts med ett lagföringsbeslut, används endast dessa brottsmisstankar för åldersbestämning, såväl för misstänkta personer som personer med lagföringsbeslut. Detta för att åldersgrupper ska vara jämförbara mellan de två populationerna.

2.3 Preliminär statistik jämförd med slutlig

Preliminär statistik tas ej fram.

3 Aktualitet och punktlighet

3.1 Framställningstid

Uppgifter till Brå kan komma med en viss fördröjning, varför Brå använder en buffertperiod för att se till att majoriteten av uppgifterna gällande referensperioden har kommit in. Insamlandet av uppgifter avslutas cirka två månader efter redovisningsperiodens utgång. Därefter produceras statistiken och sammanfattas. Den slutliga statistiken släpps sedan i slutet av mars. Den totala framställningstiden från redovisningsårets slut och publicering av statistiken är tre månader.

3.2 Frekvens

Statistik över misstänkta personer produceras årligen och statistik redovisas för varje år.

3.3 Punktlighet

Statistik för 2021 publicerades i enlighet med gällande publiceringsplaner. Aktuella publiceringsplaner finns på Brås och SCB:s webbplatser.

4 Tillgänglighet och tydlighet

4.1 Tillgång till statistiken

Statistiken publiceras och presenteras på Brås webbplats. I samband med publicering ges ett statistikanslag ut.

4.2 Möjlighet till ytterligare statistik

Tillgång till statistik efter andra typer av redovisningsgrupper eller andra nivåer kan beställas från Brå med beaktande av kvalitet och statistiksekretess. Tillgång till rådata är möjligt för forskningsändamål med godkänd etikprövning. Kostnader för detta uppgår till 928 kr (exkl. moms) per

arbetstimme för framställning. För ytterligare information, kontakta statistik@bra.se.

4.3 Presentation

Statistiken presenteras huvudsakligen i Excel-tabeller. Tabellerna kompletteras med en sammanfattning som innehåller beskrivande text, kommentarer och diagram.

4.4 Dokumentation

Dokumentation om statistiken över misstänkta personer sker i föreliggande kvalitetsdeklaration samt i olika kvalitetsstudier och i interna dokument vid myndigheten.

5 Jämförbarhet och sam användbarhet

5.1 Jämförbarhet över tid

Tekniska, juridiska och metodmässiga förändringar

Över tid har det förekommit olika förändringar, som i olika utsträckning har påverkat statistiken över misstänkta personer. Dessa förändringar bör beaktas vid tolkning av statistiken. Nedan följer en sammanställning av de identifierade förändringar som påverkar jämförbarheten av statistiken för redovisningsåret 2021 med tidigare år. För sammanställning av förändringar tidigare år se bilaga 1 Påverkan av tekniska, juridiska och metodmässiga förändringar.

- Under 2021 har pandemin fortsatt påverkat samhället i olika skeden under året. Genom införande av nya eller skärpta regler och rekommendationer kring social distansering, men även vissa ändringar och lättnader av existerande regler och rekommendationer har gjorts. Pandemin har även påverkat de brottsutredande myndigheternas verksamhet, under nedanstående punkt för 2020 beskrivs närmare på vilka sätt, samt vilken inverkan det haft på statistiken. I tolkningen av statistiken över misstänkta personer 2021 bör de tillfälliga förändringarna i den brottsutredande verksamheten samt inverkan på statistiken beaktas vid jämförelser med 2020.
- Under första kvartalet av 2020 började covid-19 spridas i Sverige och i världen. Pandemin påverkade samhället under resterande kalenderår 2020. Pandemin har, i olika skeden under året, inneburit att regler och rekommendationer om social distansering har införts, vilket har lett till minskad rörelse och aktivitet i samhället. Pandemin har även påverkat de brottsutredande myndigheternas verksamhet. Inom Polisen har bland annat utbildningar ställts in och trycket på viss verksamhet, exempelvis kommenderingar till fotbollsmatcher och andra evenemang har minskat. Det har frigjort resurser som tillfälligt har styrts om till yttre tjänst för ökad synlighet på gator och torg och till att utreda brott. Ett minskat resande har medfört att resurser från polisens gränskontrollverksamhet tillfälligt har styrts om till att utreda bedrägeribrott och brott i nära relationer. Även inom Åklagarmyndigheten har utbildningar ställts in, och huvudförhandlingar i domstolar har skjutits fram, vilket har bidragit till att åklagare i högre utsträckning har arbetat med att utreda äldre ärenden.

De tillfälliga omfördelningarna av personalresurser till utredningsverksamheterna, till följd av pandemin, har troligtvis bidragit till att antalet misstänkta personer och misstänkta personer med lagföringsbeslut har ökat. Det gäller ökningarna inom kategorierna brott mot person, stöldbrott, bedrägeribrott, skadegörelser och narkotikabrott, under 2020. Pandemin har även inneburit att polisen kraftigt har minskat de generella nykterhetskontrollerna, med hänsyn till risken för smittspridning vid utandningstester, och har i huvudsak gjort kontroller endast i de fall där det redan finns en misstanke om att föraren kört berusad. Det har påverkat antalet personer misstänkta för rattfylleribrott under påverkan av alkohol, som har minskat 2020.

Under februari 2020 driftsatte polisen JIF (juridisk informationsförsörjning). JIF infördes i polisens ärendehanteringssystem Durtvå. JIF har tagits fram inom ramen för det myndighetsgemensamma arbetet med rättsväsendets informationsförsörjning (RIF). Syftet med RIF är att genom en digitalt sammanlänkad rättskedja bland annat öka både effektiviteten och kvaliteten. I det arbetet är ett gemensamt system för den juridiska informationen en viktig del i kommunikationen mellan Polismyndigheten, Åklagarmyndigheten och övriga rättsvårdande myndigheter. Införandet av JIF i Durtvå föranledde ett nytt gränssnitt för registreringen av brott och innebär till viss del ett ändrat arbetssätt för användarna av Durtvå. Bland annat ska både lagrum och brottskod uppges för alla brott som läggs in i anmälningar och ärenden, medan polisen tidigare endast har angett brottskod. Det ändrade arbetssättet skulle kunna påverka registreringen av brott och i förlängningen statistiken över handlagda brott, och bör därför beaktas vid jämförelser som sträcker sig över tidpunkten för införandet. Brå har i interna analyser identifierat en förändrad registreringsätt gällande brottkoder för relationstyper för misshandel av bekant i samband med införandet, som påverkat nivåerna och jämförbarheten över tid för just dessa brottstyper i statistiken. För att erhålla mer kunskap planerar för en djupare kvalitetsstudie av dessa brottskoder under 2021.

5.2 Jämförbarhet mellan grupper

Jämförbarhet i produkten

Antalet misstänkta personer i olika regioner påverkas av hur stort upptag enheter i regionerna har. Flera enheter i region Stockholm har exempelvis ett nationellt upptag, varför fler misstänkta personer finns registrerade där i förhållande till regionens medelfolkmängd.

Olika regioner kan i olika stor utsträckning handlägga olika typer av brott. I vissa regioner kan därmed antalet misstänkta personer för vissa typer av brott vara överrepresenterat sett till folkmängden i den aktuella regionen.

Jämförbarhet med andra produkter

Statistiken över misstänkta personer kan jämföras med övriga brottsstatistikprodukter⁴ på brottstypnivå då brottskatalogen för de olika produkterna baseras på samma uppsättning brottskoder. Även regionindelningen, som gäller från och med 2015, är jämförbar med övriga brottsstatistikprodukter samt med lagföringsstatistikprodukter.

Jämförbarhet internationellt

Internationella jämförelser av statistiken är problematisk eftersom det saknas en internationellt harmoniserad standard på området. Statistik över handlagda brott i olika länder påverkas av faktorer som exempelvis rutiner för registrering, insamlings- och bearbetningsrutiner, lagstiftningens utformning, anmälningsbenägenhet liksom av polisen insatser, resurser och prioriteringar samt arbetet hos åklagare. Sammantaget innebär detta att jämförelser ska göras med stor försiktighet.

En internationell standard för klassificering av brott (ICCS, International Classification of Crime for Statistical Purposes) är under uppbyggnad inom ramen för ett samarbetsprojekt mellan FN (UNDOC) och EU (Eurostat). Tanken är att denna klassificering i framtiden ska tillämpas vid den internationella rapporteringen av statistik till ovan nämnda organ. Detta kommer på sikt att öka möjligheterna till jämförelser mellan länders statistik. Brottsklassificeringen är dock bara en flera faktorer som skiljer de olika ländernas statistikproduktion åt. Skillnader avseende registreringsrutiner och antalsräkningsregler liksom skillnader i nationell lagstiftning och vilka områden som är kriminaliserade kommer fortfarande att begränsa möjligheterna vid internationella jämförelser.

5.3 Samanvändbarhet i övrigt

Brås statistik och statistik från rättsväsendet, exempelvis resultatredovisning, baseras i många fall på samma grundinformation. Samanvändbarheten bedöms generellt som låg, då bland annat uppföljningsperiod och definition av populationer kan variera.

5.4 Numerisk överensstämmelse

Skattningarna i samtliga tabellpaket är konsistenta med följande undantag:

- Skattningen av personer efter antal brott och ålder skiljer sig i tabell 250 mot övriga tabeller. I tabell 250 redovisas personen en gång per ålder personen varit misstänkt för brott, till skillnad från övriga tabeller där personen endast redovisas i endast en ålder, se 2.2.6. *Modellantaganden.* Att skattningen görs annorlunda i tabell 250 beror på att antalet brott per person annars skulle bli något missvisande i bredare ålderskategorier.

⁴ Statistikprodukterna inom brottsstatistiken är: anmälda brott, handlagda brott, handlagda brottsmisstankar och misstänkta personer.

Allmänna uppgifter

A Klassificeringen Sveriges officiella statistik

Tillhör (SOS): Ja

För statistik som ingår i Sveriges officiella statistik (SOS) gäller särskilda regler för kvalitet och tillgänglighet, se 3 a § lag (2001:99) om den officiella statistiken och 13 § förordning (2001:100) om den officiella statistiken samt Statistiska centralbyråns föreskrifter (SCB-FS 2016:17) om kvalitet för den officiella statistiken.

B Sekretess och personuppgiftsbehandling

I myndigheternas särskilda verksamhet för framställning av statistik gäller sekretess enligt 24 kap. 8 § offentlighets- och sekretesslag (2009:400). Brå är personuppgiftsansvarig för den behandling av personuppgifter som sker vid statistikframställningen, vilket innebär att Brå ansvarar för att behandlingen inte strider mot EU:s dataskyddsförordning eller svenska författningar om behandling av personuppgifter.

C Bevarande och gallring

Enligt 19 § 1 st. lag (2001:99) om den officiella statistiken ska personuppgifter gallras hos de statistikansvariga myndigheterna när uppgifterna inte längre behövs för sitt ändamål.

D Uppgiftsskyldighet

Uppgiftsskyldighet föreligger enligt 7-8 § lagen om den officiella statistiken (SFS 2001:99). Skyldighet att lämna uppgifter till statistiken regleras i 4-6 § förordning (2001:100) om den officiella statistiken, förordning (1971:933) om rättsstatistiken, och 2 kap. 21 § brottsdatalog (2018:1177).

E EU-reglering och internationell rapportering

Delar av statistiken ingår i den europeiska statistiken, som regleras genom EU:s statistikförordning nr 223/2009.

Därutöver svarar Enheten för rättsstatistik på de tillfälliga förfrågningar som kommer från EU, FN eller andra organisationer. Förfrågningarna handlar dels om statistikuppgifter och dels om kvalitetsdeklarationer m.m.

F Historik

Statistik över personer misstänkta för brott har förts kontinuerligt från år 1950. Statistiska centralbyrån (SCB) skötte produktionen av brottsstatistik fram till 1995 års statistik. Därefter övertog Brottsförebyggande rådet ansvaret för statistikproduktionen. Statistiken har under årens lopp påverkats av olika förändringar i bl.a. lagstiftning, statistikrutiner, förändringar i ärendehanteringssystem hos rättsväsendets myndigheter, fördelning av resurser hos polisen, Åklagarmyndigheten och andra myndigheter inom rättsväsendet, försäkringsbestämmelser m.m. Dessa påverkningar har i vissa fall gett effekter på statistikens jämförbarhet över tid.

Publiceringsåret 2017 lanserades ny reviderad statistik över misstänkta personer. Den nya statistiken finns framtagen från 2007 och framåt.

G Kontaktuppgifter

Statistikansvarig myndighet	Brottsförebyggande rådet
Kontaktinformation	Enheten för rättsstatistik Postadress: Box 1386, 111 93 Stockholm Besöksadress: Tegnérgatan 23, 2 tr, 111 93 Stockholm
E-post	statistik@bra.se
Telefon	08- 527 58 400 (Brå)

Bilaga 1

Påverkan av tekniska, juridiska och metodmässiga förändringar

Tekniska, juridiska och metodmässiga förändringar

Nedan följer en sammanställning av olika förändringar sedan 2007 till 2019, som i olika utsträckning har påverkat statistiken över misstänkta personer. Dessa förändringar bör beaktas vid tolkning av statistiken. De är redovisade i fallande ordning, med de senaste förändringarna först. Styckena är skrivna så att de kan läsas separat. Den som är intresserad av ett specifikt år kan gå direkt till det relevanta stycket.

- År 2019 infördes nya definitioner av olika relationer. Förändringen genomfördes för att uppfylla krav på uppgifter i den internationella, såväl som i den nationella statistikrapporteringen. Vid sidan av obekant, infördes tre nya relationsindelningar:
 - Är eller har varit närstående genom parrelation -Relation genom äktenskap, sambo, särbo eller flickvän/pojkvän.
 - Är eller har varit närstående genom släktskap/familj - Relation genom blodsband, adoption eller annat släktskap, exempelvis genom släktings parrelation.
 - Är eller har varit bekanta genom annan slags relation - Annan relation än närstående genom parrelation eller släktskap/familj.

Införandet av de nya relationsindelningarna innebär att statistiken över misshandel i nära relation från och med redovisningsåret 2019 inte är jämförbar med tidigare år.

- 2019 implementerades en temporär lösning för hantering av stora ärenden, som innebär att verksamheten får hantera stora antal brottsmisstankar sammanhållet, genom att registrera endast 1 brottsmisstanke försedd med en antalssiffra. Den temporära lösningen bygger på de situationer där verksamheten inte har något behov av att särredovisa brottsmisstankarna, t.ex. i fall av likartad brottslighet. Bakgrunden till hanteringen är tekniska begränsningar i verksamhetsstödsystem, samt hög arbetsbelastning, vid omfattande registrering av information till följd av stora ärenden. Brå blir informerad om när lösningen tillämpas, och skattar effekterna av sammanhålningen på nivå och utveckling i statistiken, för att kunna tillgodose statistik användarnas behov av att tolka nivå och utveckling på ett adekvat sätt.
- Under 2018 infördes försöksverksamheten Snabbare lagföring i ett par polisområden i Stockholmsregionen, för att utvidgas till hela region Stockholm 2020. Snabbare lagföring är en ny arbetsmetod med syfte att effektivisera handläggningstider. De brott som omfattas av metoden är av enklare beskaffenhet med högst tre års fängelse, till exempel narkotikabrott, stöld och rattfylleri. Arbetsmetoden innebär att en

polispatrull gör klart utredningen direkt när de ingripit mot en misstänkt person. Det leder till att den misstänkte personen redan på plats får böter eller en tid för huvudförhandling i tingsrätten. Snabbare handläggning torde leda till att fler brott kan lagföras på kortare tid samt att tid kan frigöras till mer omfattande utredningar och annan verksamhet. Brå har utvärderat verksamheten och funnit att den bland annat har haft effekt på de sammantagna handläggningstiderna hos polis och åklagare, medan effekten på andelen lagföringar bedöms vara osäker (Brå 2020:3). Brå har inte analyserat om verksamheten har påverkat statistiken över misstänkta personer för riket eller i region Stockholm, dock bör denna beaktas i tolkning av statistiken.

- Statistiken över beslut om häktade personer är från och med 2017 förändrad. Åklagarmyndigheten, som levererar statistik över beslut om häktade personer till Brå, har sett över kvaliteten i statistiken och kommit fram till att motsvarande uppgifter från Kriminalvården håller en högre kvalitet och hämtar därmed fortsättningsvis underlaget till statistiken över häktade personer från Kriminalvården. Problem med den tidigare statistiken var att uppgifter inte alltid har kommit till Åklagarmyndighetens kännedom i de fall beslut fattats på andra myndigheter, och därmed har det funnits bortfall i statistiken över beslut om häktade personer. Detta medför att beslut om häktade personer från 2017 och framåt inte är jämförbart med tidigare år. Uppgiften för 2017 är korrigerad i statistiken och är 5 procent högre jämfört med tidigare redovisat antal för 2017.
- I samband med produktionen av den slutliga statistiken 2017 identifierades ett tekniskt fel som bedömdes ha påverkan på tidigare publicerad statistik över misstänkta personer för åren 2013–2015. Felet har åtgärdats och ny korrigerad statistik över misstänkta personer avseende de aktuella åren har publicerats samtidigt som publiceringen av 2017 års statistik. I sak innebär felet att statistiken över misstänkta personer har varit behäftad med ett bortfall. Totalt sett handlar det om ett mycket litet bortfall, omkring 0,5 % av samtliga skäligen misstänkta personer, och överlag bedöms det inte ha påverkat den redovisade utvecklingen av de misstänkta personerna över tid. Bortfallet kan dock ha en något större betydelse sett till vissa enskilda brotts- och beslutstyper, vissa ålder-kategorier eller på regional nivå. För att ge möjligheter att bedöma hur det har påverkat statistiken har Brå därför tagit fram en särskild rapport som beskriver bortfallets storlek och karaktär och påverkan på statistiken avseende olika brotts- och beslutstyper med mera. I denna redovisas skillnader mellan tidigare publicerad och nu korrigerad statistik för samtliga tre berörda produkter och år, se *Korrigerering av statistik 2013-2016* (www.bra.se/korrigerering).
- Från och med 2017 presenteras resultaten i statistiksammanfattningen om misstänkta personer mer utförligt vad gäller kön. Detsamma gäller resultaten för brott mot person, som redovisas indelade efter brottsoffrets kön. Den utökade redovisningen är ett led i Brås handlingsplan för jämställdhetsintegrering, där ett övergripande effektmål är att kunna ge en

mer fullödlig statistisk bild, där skillnader och likheter mellan könen tydliggörs, vad gäller brottslighet och utsatthet för brott.

- År 2017 lanserades reviderad statistik över misstänkta personer. Reviderad statistik finns framtagen från och med 2007. Statistiken reviderades för att höja kvaliteten och användbarheten i statistiken. I och med att den reviderade statistiken tagits fram för tidigare år finns det möjlighet att analysera skillnader mellan den nya och gamla populationen. För en genomgång av de övergripande skillnaderna, se bilaga 2 *Reviderad statistik över misstänkta personer*. Revideringen medför att statistik innan 2007 inte är jämförbar med den nya statistiken över misstänkta personer.
- Den 1 januari 2015 bildades den nya Polismyndigheten, som är indelad i sju polisregioner. Regionerna ersätter de tidigare 21 länspolismyndigheterna. Från och med 2015 redovisas statistiken uppdelad på de sju regionerna i stället för på län.



Region	Län
Region Nord	Jämtland
	Norrbottnen
	Västerbotten
	Västernorrland
Region Mitt	Gävleborg
	Uppsala
	Västmanland
Region Stockholm	Stockholm
	Gotland
Region Öst	Jönköping
	Södermanland
	Östergötland
Region Väst	Halland
	Västra Götaland
Region Syd	Kalmar
	Blekinge
	Kronoberg
	Skåne
Region Bergslagen	Dalarna
	Värmland
	Örebro

Figur 1. Regionsindelning från och med 2015 med tidigare län indelat i tillhörande region.

- I juni 2014 påbörjades avvecklingen av polisens ärendehanteringssystem Pust och systemet stängdes helt för nyregistrering av brott den 3 juni 2014. Efter stängningen ska alla nya brott och brottsmisstankar registreras och hanteras i ärendehanteringssystemet RAR. En generell rekommendation är att iaktta en viss försiktighet vid analyser av utvecklingen av de brottstyper som hanterades i Pust under åren 2013–2014, nämligen ringa stöldbrott (snatteri), ringa narkotikabrott (eget bruk och innehav), brott mot knivlagen, sjöfylleri (inkl. grovt) samt trafikbrott som rattfylleribrott och olovlig körning.
- Den 1 januari 2013 fick polisen befogenhet att besluta om förundersökningsbegränsning, inom ramen för sitt förundersökningsledarskap. Det har tidigare enbart varit förbehållet åklagarna. Det främsta syftet med förundersökningsbegränsning är att skapa utrymme för att tillgängliga utredningsresurser ska kunna användas på ett för samhället så effektivt sätt som möjligt. Förändringarna har medfört ett ökat antal förundersökningsbegränsade brottsmisstankar och under dessa år har även andelen förundersökningsbegränsade brottsmisstankar av samtliga brottsmisstankar ökat. För en fördjupad analys, se Brås rapport 2015:17 *Utvecklingen av förundersökningsbegränsning 2006–2014*.
- Under slutet av 2012 (RAR) och våren 2013 (Pust), infördes en ny beslutsstruktur i polisens ärendehanteringssystem. Den nya beslutsstrukturen erbjuder möjligheten att ange en mer detaljerad information om skäl och motivering för utrednings- och lagföringsbeslut. Denna förändring har haft en viss inverkan på statistiken över misstänkta personer, i de fall där besluten har fattats av polisen. Försiktighet bör därför iakttas vid jämförelser av nivåerna före och efter införandet av den nya beslutstrukturen.
- Under februari 2013 driftsatte polisen ett nytt ärendehanteringssystem (Siebel-Pust), som ersatte polisens tidigare ärendehanteringssystem Pust. Det nya ärendehanteringssystemet hade vid driftsättningen brister, vilket inneburit att det använts i begränsad omfattning inom polismyndigheterna. Brå har samarbetat med polisen och Åklagarmyndigheten för att avhjälpa dessa brister. Större systemskiftet som införandet av Pust utgjorde är svåra att överblicka. Det kan bland annat handla om tekniska faktorer, inläring hos användarna och förändrade arbetssätt. Bedömningen är att systemskiftet endast har medfört mindre effekter på statistiken. En generell rekommendation är dock att iaktta en ökad försiktighet vid analyser av utvecklingen av de brottstyper som har hanterats i Siebel-Pust, nämligen ringa stöldbrott (snatteri), ringa narkotikabrott (eget bruk och innehav), brott mot knivlagen, sjöfylleri (inkl. grovt) samt trafikbrott, som t.ex. rattfylleribrott och olovlig körning. Övriga brottstyper har fortsatt hanterats i en RIF-anpassad version av ärendehanteringssystemet RAR (se nedan).
- För att säkerställa att samtlig relevant information om redovisningsperioden inkommit, görs uttaget av den slutliga statistiken normalt två månader efter årsskiftet. För den slutliga statistiken för 2012 kortades perioden ner till en månad. Orsaken var att polisen under februari 2013 införde anpassningar av sina ärendehanteringssystem (RAR och Pust) mot bakgrund av den utveckling som då skedde inom RIF (se även nedan), och det var då inte möjligt att utföra de tester som är

nödvändiga för att säkerställa kvaliteten på informationsöverföringarna före publiceringen av den slutliga statistiken för 2012. Effekten av den kortare uppföljningsperioden på den slutliga statistiken beräknas vara ytterst marginell. Om en längre uppföljningsperiod hade kunnat tillämpas, skulle mindre än 0,001 procent misstänkta personer ha tillkommit.

- Under 2012 genomförde både Åklagarmyndigheten och polisen anpassningar av sina ärendehanteringssystem, för att uppfylla de krav som ställs inom det myndighetsgemensamma projektet Rättsväsendets informationsförsörjning (RIF). Åklagarmyndigheten driftsatte sitt anpassade system i december, medan polisen successivt införde förändringarna hos de 21 polismyndigheterna under perioden september till december. Förändringarna innebär bland annat förbättrade möjligheter att spåra enskilda brott och brottsmisstankar samt en smidigare hantering av dessa hos Åklagarmyndigheten och polisen. En annan förändring är att grundinformation som anges vid registreringen av brott och misstänkta personer har standardiserats.
- År 2010 gjordes vissa anpassningar i Brås statistikdatabas, i syfte att förbättra tillförlitligheten i antalsräkningen av brott. Anpassningen, som gäller anmälda brott från och med 2007 som registrerats hos Åklagarmyndigheten eller Ekobrottsmyndigheten, kunde göras som en följd av implementeringen av Åklagarmyndighetens nya ärendehanteringssystem Cåbra. En unik brottsidentitet (BID) införts i systemet, vilken ger bättre möjligheter att identifiera och följa upp enskilda brott. Det gäller till exempel brott som av administrativa skäl flyttas mellan olika ärenden eller åklagarkammare. Analyser visar att anpassningarna för att förbättra antalsräkningen av brott har genererat något fler brott. Inverkan på statistiken över misstänkta personer är marginell.
- Under 2008 utfärdade Riksåklagaren nya riktlinjer om förundersökningsbegränsning (RåR 2008:2). I de nya riktlinjerna tydliggjordes bland annat att åklagaren har möjlighet att förundersökningsbegränsa brott inte bara under pågående utredning, utan även efter det att polisen har slutredovisat en utredning. Det innebär att användningsområdet för förundersökningsbegränsningar utökades jämfört med tidigare. De nya riktlinjerna kan delvis förklara det ökade antalet förundersökningsbegränsade brottsmisstankar åren efter 2008. För mer information om utvecklingen av förundersökningsbegränsning, se Brås rapport 2015:17 *Utvecklingen av förundersökningsbegränsning 2006–2014*.
- Under 2007 införde Åklagarmyndigheten ett nytt ärendehanteringssystem (Cåbra) som ersatte åklagarnas tidigare ärendehanteringssystem (Brådis och Envis). Systemomläggningen påbörjades i februari 2007 och skedde successivt i olika åklagarkammare fram till juni 2007. Under 2007 låg uppgifter från både det gamla och det nya systemet till grund för statistiken över uppklarade brott och misstänkta personer, men även till viss del för statistiken över anmälda brott (de flesta anmälda brott kommer från polisen). Två förbättringar i statistiken för 2007 har kunnat genomföras, eftersom systemomläggningen har inneburit att åklagarna numera även hanterar brott där det inte finns en misstänkt person. Förbättringarna gäller dels anmälda brott (se sammanfattningen för *Anmälda brott 2012*), dels misstänkta personer (se nedan). Eftersom

systemomläggningen genomfördes succesivt under första halvåret 2007 är statistiken över misstänkta personer 2007 inte helt jämförbar med senare år. Analyser av statistiken tyder dock på att systemomläggningen generellt sett endast påverkat statistiken i marginell omfattning.

- Förändringar i statistiken över misstänkta personer till följd av systemomläggningen 2007 innebär att brottsredovisningen har förbättrats i de fall där flera personer är misstänkta för delaktighet i en och samma brottsliga händelse. Exempel: *En död kvinna anträffas och omständigheterna tyder på att hon uppsåtligen dödat av två män. Efter utredning visar det sig att den ene uppsåtligen dödat kvinnan, och han åtalas därför för mord. Den andres deltagande visar sig vara inskränkt till medhjälp till grov misshandel, vilket han åtalas för. Från och med 2007 redovisas var och en av dessa misstänkta personer efter rubriceringen på respektive brottsmisstanke, det vill säga mord respektive medhjälp till grov misshandel. Tidigare skulle de båda ha registrerats som misstänkta för rubriceringen på själva brottet, det vill säga mord. Förändringen innebär således en mer korrekt redovisning av de brott respektive person har misstänkts för, i de fall det är fler än en person som misstänkts för ett och samma brott men för olika delar av brottet. Generellt har förändringen inte haft några märkbara effekter på statistiken. Effekten kan dock vara större för enskilda brottstyper som till antalet är få och där det ofta är flera personer som är misstänkta för en och samma brottsliga händelse. Eftersom förändringen har införts succesivt under första halvåret 2007 kan det i dessa fall påverka jämförbarheten mellan 2007 och senare år.*

Bilaga 2

Reviderad statistik över misstänkta personer

År 2017 lanserade Brå ny statistik över *misstänkta personer* och *handlagda brottsmisstankar*, vilka utgör två olika statistikprodukter. Statistiken är en revidering av den tidigare statistiken över *misstänkta personer* inklusive *brottsdeltaganden* och ersätter därmed denna. Statistikens ändamål är oförändrat och avser liksom tidigare att ge en översiktlig bild av de brottsutredande myndigheternas handläggning av personer som misstänkts för brott.

Bakgrund till revideringen

Revideringen utgjorde ett led i ett övergripande arbete med att målgruppsanpassa och kvalitetssäkra produkterna i kriminalstatistiken. Den främsta målsättningen med revideringen var att höja statistikens relevans och förbättra tillförlitligheten vad gäller redovisningen av antalet misstänkta personer. En annan målsättning var att göra statistiken mer jämförbar med övriga produkter inom brottsstatistiken.

Det övergripande ändamålet med den årliga statistiken över misstänkta personer i Sverige är dock liksom tidigare att ge en bild som kan användas för allmän information, granskning och uppföljning, samt som underlag för forskning och utredning.

Behovet av en förbättrad brottsstatistik har framförts på olika sätt från statistikens centrala användare, bland annat i den målgruppsanalys som Brå genomförde 2012, med syftet att förtydliga kriminalstatistikens ändamål och identifiera viktiga utvecklingsområden (*Målgruppsanpassning av Kriminalstatistiken*, Brå, 2013). Brås målgrupper uttryckte där behovet av ett ökat verksamhetsfokus i kriminalstatistiken, så att den i högre grad skulle kunna användas för uppföljning av rättsväsendets verksamheter. Detta har Brå tagit fasta på i revideringen, och de införda förändringarna i statistikens innehåll och uppbyggnad innebär ett ökat verksamhetsperspektiv.

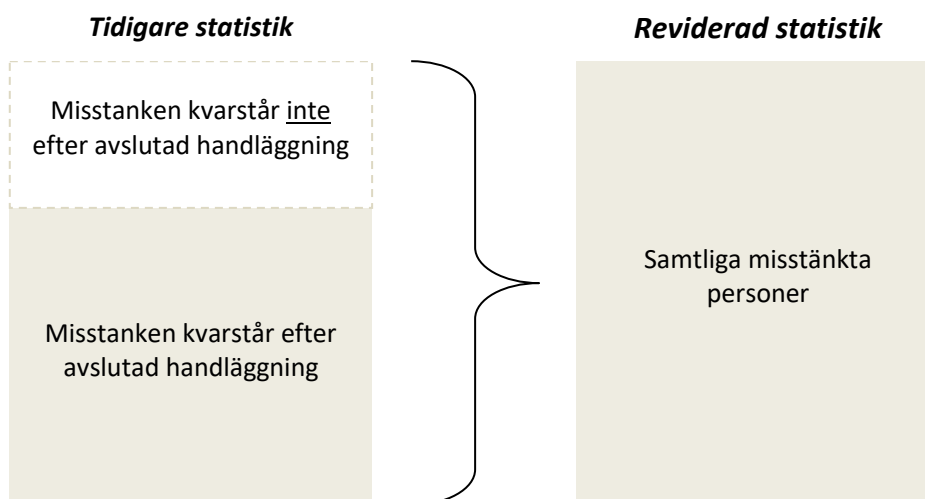
Revideringen har också varit nödvändig mot bakgrund av olika kvalitetsbrister som kunnat identifieras i den tidigare statistiken över misstänkta personer. I flera fördjupade kvalitetsstudier har Brå bland annat kommit fram till att tidigare population misstänkta personer vare sig är relevant eller kan tas fram med tillräcklig tillförlitlighet. Dessa brister har således hanterats genom revideringen. Se *Användningen av Polisens beslutskoder. En kvalitetsstudie inom kriminalstatistiken*. Brå, 2013 samt *Kvalitet i statistiken över misstänkta personer. En kvalitetsstudie inom kriminalstatistiken*. Brå, 2019.

En totalbild av de misstänkta personerna

Revideringen innebär att populationen *misstänkta personer* fått en vidare definition: samtliga straffmyndiga personer som är minst skäligen misstänkta för brott och som handlagts under redovisningsåret. Definitionen i den reviderade statistiken skiljer sig från den tidigare, snävare definitionen av misstänkta personer, där det fanns ett krav att misstanken även skulle kvarstå efter handläggning. Definitionen i den reviderade statistiken ger en mer heltäckande bild av de personer som handlagts som skäligen misstänkta för brott av utredande myndighet, och den är därtill en robustare definition, som

kan produceras med en större tillförlitlighet än den tidigare. **Fel! Hittar inte referenskälla.** visualiserar skillnaden mellan den reviderade och den tidigare definitionen av misstänkta personer.

En annan förbättring i statistiken är att det även görs en särredovisning av misstänkta personer med lagföringsbeslut. Därigenom ökar möjligheterna till analyser och sam användning med andra produkter där lagföringsbesluten särredovisas.



Figur 1. Förhållandet mellan populationerna i den reviderade respektive den tidigare statistiken över misstänkta personer. Proportionerna är inte menade att vara exakta.

Jämförelser med tidigare statistik

Den reviderade statistiken över misstänkta personer finns framtagen från och med 2007. Det gör det möjligt att jämföra den med den tidigare statistiken och se likheter och skillnader emellan dem.

I och med den vidare definitionen av misstänkta personer har populationen misstänkta där misstanken kvarstår efter avslutad utredning kommit att utvidgas med de personer där misstanken av olika anledningar avskrivits. Generellt sett redovisas fler personer i den reviderade statistiken, vilket ger en inte obetydlig nivåökning av antalet misstänkta personer. Nivåhöjningen skiljer sig något från år till år och har även tilltagit över tid, men ligger i genomsnitt på 69 900 personer, eller 62 procent, under åren 2009–2018. Det innebär även att det skett vissa förskjutningar i hur statistiken fördelas efter olika variabler. Fördelningen efter kön och ålder är dock i stora delar oförändrad, medan fördelningen efter olika typer av brott skiljer sig något.

För att ge möjlighet till adekvata jämförelser har Brå under de tre första åren av publiceringen av den reviderade statistiken även redovisa uppgifterna från den tidigare statistiken. Redovisningen görs för ett urval av centrala indelningar, såsom kön, ålder och brottstyp. För en utförligare beskrivning av skillnader mellan den nuvarande och den tidigare statistiken över misstänkta personer, se nedan kapitel *Jämförelser över tid*.

Jämförelser över tid

Den reviderade statistiken över misstänkta personer innebär en betydande utvidgning av målpopulationen, genom att den redovisar samtliga straffmyndiga personer som misstänkts för brott med som lägsta misstankegrad skäligen misstänkt. Utöver den nya målpopulationen för misstänkta personer redovisas även personer med lagföringsbeslut, vilka utgör en delpopulation av de misstänkta personerna. Förändringarna innebär att det inte går att direkt jämföra den reviderade statistiken med tidigare statistik, som omfattar en väsentligt snävare målpopulation. I det nedanstående ges en redogörelse över hur de två statistikprodukterna skiljer sig åt till uppbyggnad och innehåll och hur de två produkternas utformning påverkar de huvudsakliga resultaten i statistiken.

Jämförelser mellan den nya och den tidigare statistiken över misstänkta personer

Revideringen av statistiken över misstänkta personer innebär att populationen misstänkta personer definieras annorlunda. I tidigare statistik redovisades straffmyndiga personer som misstänkts för brott med som lägsta misstankegrad skäligen misstänkt, och där misstanken kvarstod efter avslutad utredning. I den nya statistiken behöver misstanken inte kvarstå efter avslutad brottsutredning för att personen ska redovisas som en misstänkt person. Den nya statistiken innebär således en utvidgning av den tidigare målpopulationen.

Den tidigare målpopulationen har utgått på grund av att den inte kunde produceras med tillräcklig kvalitet, och inte heller var relevant. Tanken med den tidigare målpopulationen, som endast omfattade de personer där misstanken kvarstod efter avslutad brottsutredning, var att den skulle exkludera personer där misstanken om brott inte var tillräckligt stark. Exempelvis ingick inte personer som misstänkts för brott där tillräckliga bevis för att gå vidare med misstanken saknades eller där det misstänkta brottet inte faller under allmänt åtal. I kvalitetsstudier har det dock kunnat konstateras att underlaget inte varit tillräckligt detaljerat för att göra denna avgränsning, se *Kvalitet i statistiken över misstänkta personer. En kvalitetsstudie inom kriminalstatistiken* (Brå, 2019).

Slutlig statistik enligt den tidigare populationen finns publicerad till och med 2015, men har i denna bilaga tagits fram även för 2016–2018, för att det ska vara möjligt att göra aktuella jämförelser med den nya statistiken. Eftersom den nya statistiken över misstänkta personer tagits fram från och med 2007, finns det goda möjligheter till jämförelse av de två produkterna över tid och redogöra för vilka skillnader och likheter som finns dem emellan.

Liksom i tidigare statistik redovisas de misstänkta personerna efter variablerna brottstyp, region, antal brott, kön och ålder. Vad gäller region finns det dock en skillnad i när informationen hämtas: i den nya statistiken redovisas den region där beslutet som avslutar handläggningen av brottsmisstanken har fattats. I den tidigare statistiken redovisades den region där det första beslutet om brottsmisstanken fattats, oavsett om det var det beslut som avslutade handläggningen eller ej. Det innebär att den nya statistiken tar hänsyn till om brottsmisstanken flyttas mellan regioner, och handläggningen avslutas i en annan region än den började.

I den reviderade statistiken redovisas också en ny delpopulation: misstänkta personer med lagföringsbeslut, det vill säga personer som misstänkts för brott och som under referensåret fått ett lagföringsbeslut. Dessa särredovisades inte i tidigare statistik över misstänkta personer, men ligger definitionsmässigt relativt nära den tidigare målpopulationen över misstänkta personer där misstanken kvarstår efter avslutad utredning.

Nedan redogörs för vilken påverkan definitionsförändringarna som infördes genom revideringen har på antalet misstänkta personer och även hur dessa fördelar sig på olika variabler.

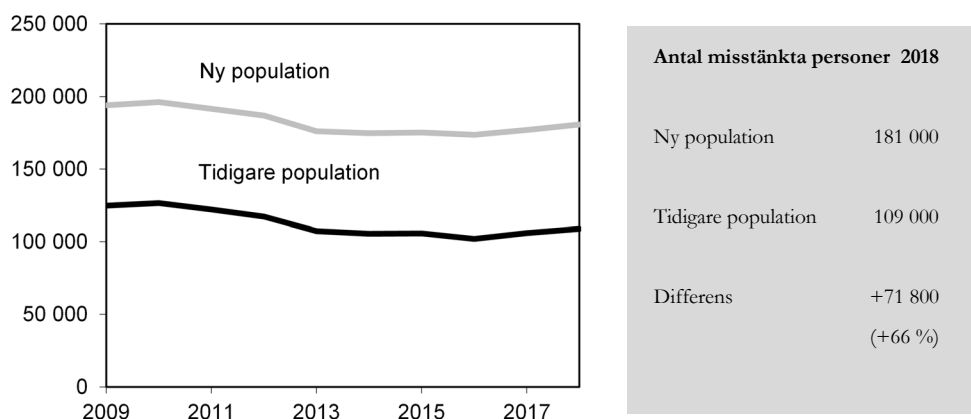
Tabell 1. Jämförelse av den reviderade statistiken (finns framtagna från och med 2007) och den tidigare statistiken (finns framtagna till och med 2015).

Produkt	Ny population Misstänkta personer (2007–)	Tidigare population Misstänkta personer (1995–2015)
Population	Misstänkt person: En straffmyndig person som av polis, åklagare eller annan brottsutredande myndighet har misstänkts för brott, med som lägst misstankegrad skäligen misstänkt, och där det under redovisningsåret har fattats ett beslut som innebär att handläggningen av det brott som personen är misstänkt för är avslutad.	Misstänkt person En person som av polis, tull eller åklagare har misstänkts för brott, med som lägst misstankegraden skäligen misstänkt, och där det under redovisningsåret har fattats ett beslut som innebär att misstanken kvarstår efter avslutad brottsutredning.
Delpopulationer	Personer med lagföringsbeslut: Misstänkt person som fått ett lagföringsbeslut.	-
Variabler	<ul style="list-style-type: none"> • Brottsstyp • Region • Antal brott • Kön • Ålder 	<ul style="list-style-type: none"> • Brottsstyp • Region • Antal brott • Kön • Ålder
Statistiska mått	Antal misstänkta personer	Antal misstänkta personer

En utvidgad population ger en nivåhöjning av antalet misstänkta personer

Populationen misstänkta personer har som redan nämnts utvidgats i och med revideringen, vilket har medfört en inte obetydlig nivåhöjning av antalet misstänkta personer jämfört med tidigare statistik. I figurer och tabeller nedan benämns misstänkta personer i den tidigare statistiken *tidigare population* och misstänkta personer efter den reviderade statistiken *ny population*.

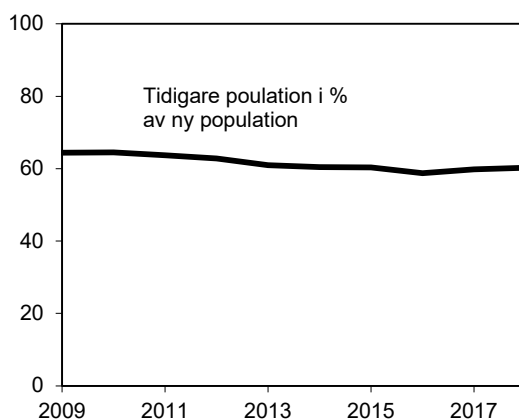
Antalet misstänkta personer uppgick i den nya populationen till 181 000 personer 2018, vilket kan jämföras med 109 000 misstänkta personer i den tidigare populationen för samma år. I och med den nya populationen redovisas således 71 800 fler misstänkta personer (+66 %) i statistiken för 2018 än vad som hade varit fallet om den tidigare populationen hade behållits. Skillnaden är dock inte konstant över tid. Exempelvis redovisas i den reviderade statistiken 69 100 (+55 %) fler misstänkta personer 2009, jämfört med antalet i den tidigare statistiken för detta år.



Figur 2. Antal misstänkta personer med den nya och tidigare populationen, 2009–2018. Uppgifterna för åren 2013–2016 korrigerades 2018-06-14.

Antalet misstänkta personer har i den reviderade statistiken ökat med 2 procent sedan 2017, men minskat med 7 procent sedan 2009. Även i den tidigare populationen har antalet misstänkta personer ökat sedan 2017 (+3 %) och minskat sedan 2009 (–13 %). Antalet misstänkta i den nya populationen har dock minskat något mindre än antalet misstänkta i den tidigare populationen, sett över en tioårsperiod.

Att de två populationerna har haft olika utveckling innebär att den tidigare populationens andel av det totala antalet misstänkta personer varit successivt avtagande under hela perioden 2008–2018. År 2009 utgjorde den tidigare populationen 64 procent av den nya populationen, en andel som minskat till 60 procent 2018.



Figur 3. Antal misstänkta personer i den tidigare statistiken i procent av den nya populationen, 2009–2018. Uppgifterna för åren 2013–2016 korrigerades 2018-06-14.

Fördelning av de misstänkta personerna

Misstänkta personer efter kön

År 2018 redovisades 36 500 misstänkta kvinnor och 144 000 misstänkta män i den reviderade statistiken, vilket innebär att 20 procent var kvinnor och 80 procent var män. I den tidigare statistiken redovisades 20 300 misstänkta kvinnor och 88 400 misstänkta män för samma år. Det motsvarar en könsfördelning på 19 procent kvinnor och 81 procent män. Kvinnor utgör

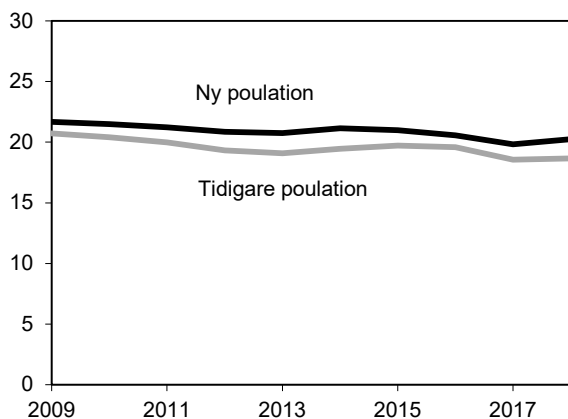
således en något större andel (+1 procentenhet) i den reviderade statistiken jämfört med tidigare.

Tabell 2. Antal misstänkta personer efter kön i den nya och tidigare statistiken, 2016–2018.

	Kön	Ny population		Tidigare population		Differens
		Antal	Procent	Antal	Procent	Absolut
2016	Kvinna	35 600	21	19 900	20	+15 700
	Man	138 000	79	81 800	80	+55 800
	Samtliga*	173 000	100	102 000	100	+71 500
2017	Kvinna	35 000	20	19 600	19	+15 400
	Man	141 000	80	86 000	81	+55 400
	Samtliga*	176 000	100	106 000	100	+70 800
2018	Kvinna	36 500	20	20 300	19	+16 200
	Man	144 000	80	88 400	81	+55 300
	Samtliga*	180 000	100	109 000	100	+71 600

* Avser samtliga personer där uppgift om kön fanns aktuellt år.

Under hela perioden 2009–2018 har andelen kvinnor varit något större i den nya populationen än i den tidigare populationen. Utvecklingen av antalet misstänkta kvinnor och män i den nya respektive den tidigare populationen har dock varit ungefär likartad. Det innebär att även skillnaden i könsfördelning i stort sett är oförändrad över tid.



Figur 4. Andel kvinnor av personerna som misstänkts för brott, i den nya och tidigare populationen, 2009–2018. Uppgifterna för åren 2013–2016 korrigerades 2018-06-14.

Misstänkta personer efter ålder

I stort var åldersfördelningen för de misstänkta personerna i den nya och i den tidigare populationen densamma 2018, men skillnaderna varierar över tid (se nedan).

Tabell 3. Antal misstänkta personer efter ålder i den nya och tidigare populationen, 2016–2018.

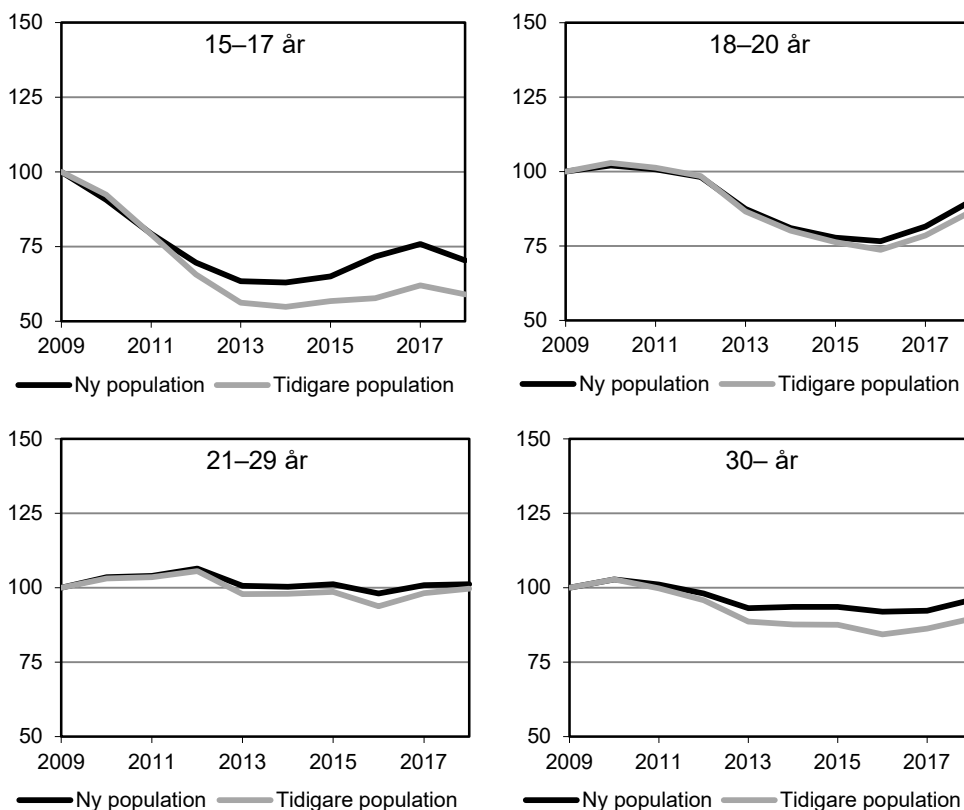
	Ålder, år	Ny population		Tidigare population		Differens
		Antal	Procent	Antal	Procent	Absolut
2016	15–17	17 700	10	10 400	11	+7 280
	18–20	16 400	10	10 200	11	+6 190
	21–29	44 500	26	27 100	29	+17 400
	30–49	62 200	36	36 000	38	+26 100
	50–	30 400	18	10 700	11	+19 700
	Samtliga*	171 000	100	94 400	100	+76 700
2017	15–17	18 700	11	11 200	11	+7 510
	18–20	17 400	10	10 900	10	+6 560
	21–29	45 800	26	28 400	27	+17 400
	30–49	62 700	36	37 200	35	+25 600
	50–	30 200	17	17 600	17	+12 500
	Samtliga*	175 000	100	105 000	100	+69 500
2018	15–17	17 400	10	10 700	10	+6 710
	18–20	19 200	11	12 000	11	+7 270
	21–29	45 900	26	28 800	27	+17 100
	30–49	64 900	36	38 700	36	+26 300
	50–	31 600	18	18 200	17	+13 400
	Samtliga*	179 000	100	108 000	100	+70 700

* Avser samtliga personer där uppgift om ålder fanns aktuellt år.

Utvecklingen av antalet misstänkta personer efter ålder

Utvecklingen av antalet misstänkta personer i specifika åldersgrupper skiljer sig något åt mellan den reviderade och tidigare statistiken. I åldersgruppen 15–17 år har antalet misstänkta personer i den reviderade statistiken minskat med 30 procent under perioden 2009–2018, medan den minskat med 41 procent i den tidigare statistiken under samma period, vilket är en skillnad med 11 procentenheter. Samma tydliga skillnad i utveckling finns dock inte i övriga åldersgrupper.

Skillnaden i utvecklingstakten för unga misstänkta har medfört att fördelningen av misstänkta personer efter ålder har utvecklats på olika sätt i den reviderade respektive den tidigare statistiken. I den reviderade statistiken har till exempel andelen misstänkta i åldersgruppen 15–17 år minskat från 13 procent till 10 procent, medan den minskat från 15 till 10 procent i den tidigare statistiken. Andelen misstänkta unga i åldern 15–17 år i den reviderade statistiken har sammanfattningsvis inte minskat i lika stor utsträckning, vare sig till antal eller till andel, som i den tidigare statistiken. Utvecklingen skiljer sig också något åt för åldersgrupperna 21–19 år och 30 år eller äldre. Dessa ligger dock mer i paritet med skillnaden i utveckling mellan populationerna i stort.



Figur 5. Index över antalet misstänkta personer efter ålder för nya och tidigare populationer, 2009–2018. Uppgifterna för åren 2013–2016 korrigerades 2018-06-14.

Kvalitetsbrist förklarar skillnader i utvecklingen för unga misstänkta personer

Den huvudsakliga bakgrunden till att utvecklingen av antalet unga misstänkta i åldrarna 15–17 år skiljer sig åt så mycket mellan de två populationerna är en ändring i lagen (1964:167) med särskilda bestämmelser gällande unga lagöverträdare (LUL), som innebar att polisen från och med 1 mars 2012 fick en utökad behörighet att leda förundersökning gällande unga lagöverträdare. Förändringen i LUL har lett till att beslut gällande misstänkta personer i åldern 15 till 17 år i större utsträckning tas av polisen i stället för av Åklagarmyndigheten. Möjligheten att redovisa de misstänkta personer som handlagts av polisen har dock varit begränsad i den tidigare statistiken. Begränsningen förklaras rent tekniskt av att den beslutsstruktur som polisen använde fram till 2013 för nedläggning av misstankar inte var tillräckligt detaljerad för att kunna avgöra om misstanken skulle ingå i statistiken eller ej. Beslut om nedläggning för unga misstänkta personer fångades därför inte upp av populationen i den tidigare statistiken. I takt med att polisen kom att fatta en allt större andel av besluten om unga misstänkta, kom antalet personer i denna åldersgrupp följaktligen att minska i statistiken.

Förändringen i LUL har således medfört att Brå från och med 2012 har redovisat färre misstänkta personer mellan 15 och 17 år i statistiken, än om

statistiken hade inkluderat samtliga misstänkta personer. Det har påverkat utvecklingen för åldersgruppen och inneburit en överskattning av minskningen av antalet misstänkta i gruppen. I den reviderade statistiken redovisas dock samtliga personer, vilket ger en tillförlitligare bild av nivån och utvecklingen för de allra yngsta misstänkta personerna. Denna omständighet är ett exempel på en kvalitetsbrist i den tidigare statistiken, som har kunnat avhjälpas genom revideringen.

Misstänkta personer efter typ av brott

Sett till samtliga brott redovisas 66 procent fler personer i den nya statistiken 2018. Tillskottet av misstänkta personer, som den nya statistiken generellt sett innebär, är av flera skäl inte jämnt fördelad över olika brottsyper.

Antalet personer som redovisas som misstänkta för brott mot person 2018 var 65 600 personer i den reviderade statistiken och 25 300 personer i den tidigare statistiken. Det motsvarar 159 procent fler misstänkta personer i den reviderade statistiken, jämfört med tidigare. I den reviderade statistiken var 34 400 personer misstänkta för stöld- och tillgreppsbrott 2018, vilket kan jämföras med 23 600 personer i den tidigare statistiken. I den reviderade statistiken redovisas således 46 procent fler personer, vilket är mindre än skillnaden i genomsnitt för samtliga brott. Skillnaden varierar dock något för olika typer av stöld- och tillgreppsbrott. För butiksstöld är den som lägst, med 19 procent fler brott, medan antalet är 108 procent högre för biltillgrepp.

Ökningen av antalet misstänkta personer varierar också sett till några övriga brott. För bedrägeri och skadegörelse redovisas mer än dubbelt så många misstänkta personer i den nya populationen, medan antalsökningen inte är lika stor för trafik- och narkotikabrott.

Att skillnaden i antal misstänkta personer mellan populationerna varierar så mycket efter brottstyp beror på vilka beslut som generellt sett tas på de olika brottstyperna. I den tidigare populationen har misstänkarna vid stöld- och tillgreppsbrott bedömts kvarstå i högre utsträckning än vid brott mot person, vilket ger olika antalsökning av antalet personer för olika typer av brott när det totala antalet misstänkta personer redovisas.

Tabell 4. Antal misstänkta personer efter typ av brott med den nya och tidigare populationen 2016–2018.

	Brottstyp	Ny population	Tidigare population	Differens	
				Absolut	Procent
2016	SAMTLIGA BROTT	174 000	102 000	+71 700	+70
	Brott mot person	66 200	24 800	+41 300	+166
	Misshandel	38 300	12 800	+25 500	+200
	Olaga hot	19 700	6 440	+13 300	+206
	Ofredande	11 100	3 840	+7 250	+189
	Våldtäkt	2 930	1 140	+1 800	+158
	Stöld- och tillgreppsbrott	37 900	26 000	+11 900	+46
	Biltillgrepp	1 790	871	+920	+106
	Stöld ur och från motorfordon	1 280	744	+533	+72
	Bostadsinbrott	1 660	865	+798	+92
	Butiksstöld	23 200	19 400	+3 880	+20
	Rån, inklusive grovt rån	2 570	1 440	+1 140	+79
	Övriga brott				
	Bedrägeribrott	12 400	5 660	+6 760	+119
	Skadegörelsebrott	10 400	4 960	+5 430	+110
	Trafikbrott	32 900	24 700	+8 140	+33
	Rattfylleri	10 400	8 560	+1 830	+21
	Narkotikabrott	40 500	28 200	+12 300	+44
	2017	SAMTLIGA BROTT	177 000	106 000	+71 100
Brott mot person		64 600	25 200	+39 500	+157
Misshandel		36 600	12 600	+24 000	+191
Olaga hot		18 700	6 390	+12 400	+193
Ofredande		10 500	3 630	+6 850	+189
Våldtäkt		3 300	1 270	+2 030	+160
Stöld- och tillgreppsbrott		36 400	25 000	+11 400	+46
Biltillgrepp		1 830	875	+953	+109
Stöld ur och från motorfordon		1 270	683	+591	+87
Bostadsinbrott		1 550	827	+722	+87
Butiksstöld		22 100	18 400	+3 650	+20
Rån, inklusive grovt rån		2 440	1 360	+1 080	+80
Övriga brott					
Bedrägeribrott		12 900	5 920	+6 940	+117
Skadegörelsebrott		10 600	5 090	+5 530	+109
Trafikbrott		35 800	27 000	+8 770	+32
Rattfylleri		10 700	8 840	+1 840	+21
Narkotikabrott		44 700	31 200	+13 500	+43

Tabell 4 (fortsättning). Antal misstänkta personer efter typ av brott med den nya och tidigare populationen 2016–2018.

	Brottstyp	Ny population	Tidigare population	Differens	
				Absolut	Procent
2018	SAMTLIGA BROTT	181 000	109 000	+71 800	+66
	Brott mot person	65 600	25 300	+40 300	+159
	Misshandel	36 700	12 400	+24 300	+195
	Olaga hot	19 200	6 630	+12 500	+189
	Ofredande	10 800	3 520	+7 250	+206
	Våldtäkt	3 630	1 290	+2 340	+181
	Stöld- och tillgreppsbrott	34 400	23 600	+10 900	+46
	Biltillgrepp	1 940	935	+1 010	+108
	Stöld ur och från motorfordon	1 090	610	+479	+79
	Bostadsinbrott	1 390	753	+634	+84
	Butiksstöld	20 600	17 200	+3 350	+19
	Rån, inklusive grovt rån	2 780	1 460	+1 320	+91
	Övriga brott				
	Bedrägeribrott	13 300	6 070	+7 270	+120
	Skadegörelsebrott	9 860	4 820	+5 050	+105
	Trafikbrott	37 500	28 600	+8 910	+31
	Rattfylleri	10 700	8 760	+1 930	+22
	Narkotikabrott	48 500	33 900	+14 600	+43

Misstänkta personer efter region

Ökningen av antalet misstänkta personer i den nya populationen varierar något mellan regionerna 2018. Den var störst i region Nord, med 79 procent fler misstänkta personer, och lägst i region Väst, med 53 procent fler misstänkta personer. Detta beror sannolikt på vilka typer av beslut som generellt fattas på brottsmisstankar i de olika regionerna.

Observera att antalet misstänkta personer efter region även påverkas något av att uppgiften om region hämtas vid det beslut som avslutar handläggningen av brottsmisstanken, i stället för det första beslutet, vilket användes i den tidigare statistiken.

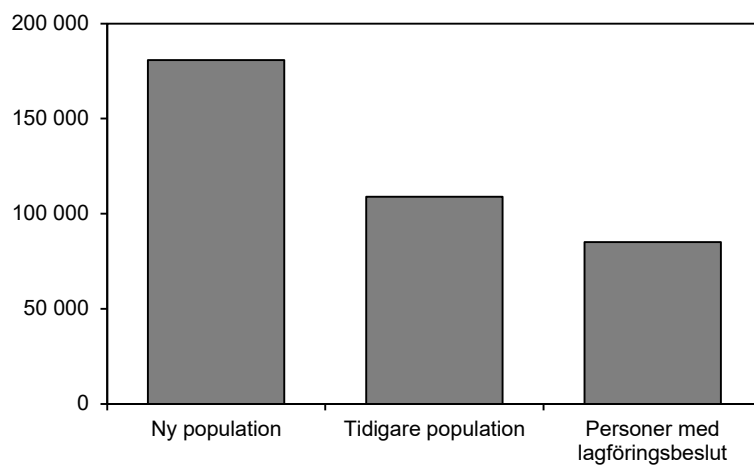
Tabell 5. Antal misstänkta personer efter region i den nya och tidigare populationen, 2016–2018.

	Region	Ny population	Tidigare population	Differens	
				Absolut	Procent
2016	HELA LANDET	174 000	102 000	+71 700	+70
	Region Nord	16 100	8 990	+7 160	+80
	Region Mitt	16 600	9 470	+7 120	+75
	Region Stockholm	49 400	28 000	+21 400	+76
	Region Öst	19 300	11 700	+7 550	+64
	Region Väst	29 800	19 600	+10 200	+52
	Region Syd	33 100	19 200	+14 000	+73
	Region Bergslagen	15 800	8 740	+7 030	+80
2017	HELA LANDET	177 000	106 000	+71 100	+67
	Region Nord	17 100	9 420	+7 670	+81
	Region Mitt	16 600	9 760	+6 800	+70
	Region Stockholm	49 700	28 600	+21 100	+74
	Region Öst	19 200	11 800	+7 320	+62
	Region Väst	30 300	20 000	+10 300	+51
	Region Syd	35 400	21 300	+14 100	+66
	Region Bergslagen	15 600	8 870	+6 720	+76
2018	HELA LANDET	181 000	109 000	+71 800	+66
	Region Nord	17 800	9 950	+7 870	+79
	Region Mitt	17 300	10 200	+7 100	+70
	Region Stockholm	50 700	29 700	+21 000	+71
	Region Öst	20 200	12 300	+7 910	+64
	Region Väst	31 200	20 400	+10 800	+53
	Region Syd	36 000	21 700	+14 300	+66
	Region Bergslagen	15 100	9 030	+6 060	+67

Misstänkta personer med lagföringsbeslut är ett alternativ till den tidigare populationen

Jämförelsen av den reviderade och den tidigare statistiken över misstänkta personer visar att det finns klara likheter vad gäller fördelning efter kön och ålder, även om det finns viss skillnad i utveckling över tid. Vad gäller den skilda utvecklingen av åldersgrupper, är den reviderade statistiken en kvalitetsförbättring, och den ger en uppdaterad och mer korrekt bild av antalet misstänkta unga personer.

Förutom misstänkta personer redovisas också personer som fått ett lagföringsbeslut i den reviderade statistiken. Personer med lagföringsbeslut är en delpopulation av både den nya och tidigare populationen misstänkta personer. Misstänkta personer med lagföringsbeslut utgjorde 78 procent av samtliga misstänkta personer i den tidigare populationen 2018, och ligger således relativt nära den tidigare populationen av misstänkta personer.



Figur 6. Antal misstänkta personer i den nya populationen, den tidigare populationen och antal personer med lagföringsbeslut, 2018.