

Faktorprisindex (FPI)**2001****PR 0502****Innehåll**

SCBDOK 3.0	
0 Allmänna uppgifter 0.1 Ämnesområde 0.2 Statistikområde 0.3 Statistikprodukten ingår i Sveriges officiella statistik 0.4 Ansvarig 0.5 Producent 0.6 Uppgiftsskyldighet 0.7 Sekretess och regler för behandling av personuppgifter 0.8 Gallringsföreskrifter 0.9 EU-reglering 0.10 Syfte och historik 0.11 Statistik användning 0.12 Uppläggning och genomförande 0.13 Planerade förändringar i kommande undersökningar	1 Innehållsöversikt 1.1 Observationsstorheter 1.2 Statistiska målstorheter 1.3 Utflöden: statistik och mikrodata 1.4 Dokumentation och metadata
2 Uppgiftsinsamling 2.1 Ram och ramförfarande 2.2 Urvalsförfarande 2.3 Mätinstrument 2.4 Insamlingsförfarande 2.5 Databeredning	3 Slutliga Observationsregister 3.1 Produktionsversioner 3.2 Arkiveringsversioner 3.3 Erfarenheter från senaste undersökningsomgången
4 Statistisk bearbetning och redovisning 4.1 Skattningar: antaganden och beräkningsformler 4.2 Redovisningsförfaranden	5 Databehandlingssystem 5.1 Systemöversikt och systemflöde 5.2 Bearbetningar 5.3 Databasmodell 5.4 Databastabeller och övriga datamängder 5.5 Databastillbehör 5.6 Rapporter 5.7 Säkerhetsrutiner
6 Loggbok	

0 Allmänna uppgifter

0.1 Ämnesområde

Bygg- och bebyggelse:

Faktorprisindex (FPI) för flerbostadshus, gruppbyggda småhus, jordbruksbyggnader och underhållskostnader i flerbostadshus.

0.2 Statistikområde

Priser och konsumtion

0.3 Statistikprodukten ingår i Sveriges officiella statistik

Ja

0.4 Ansvarig

Programmet för Byggnade och bebyggelse (MR/BY)

Stefan Pettersson

0.5 Producent

Statistiska centralbyrån (SCB)

Avdelningen för miljö- och regionalstatistik

0.6 Uppgiftsskyldighet

Skyldighet att lämna uppgifter till denna undersökning gäller enligt Lagen om den officiella statistiken (SFS 1992:889) och enligt SCB:s föreskrifter (SCB-FS 1992:13 och SCB-FS 1993:6).

0.7 Sekretess och regler för behandling av personuppgifter

I myndigheternas särskilda verksamhet för framställning av statistik gäller sekretess enligt 9 kap. 4 § sekretesslagen (1980:100).

0.8 Gallringsföreskrifter

ADB-register sparas. Enligt generellt beslut från Riksarkivet (RA-MS 1998-7) kan blanketter gallras om ADB-registren sparas (samtliga uppgifter på blanketterna skall ha överförts till ADB-registren). Tidigare beräkningsunderlag arkiveras (blanketterna sparas ej).

0.9 EU-reglering

Europeiska unionens råd har antagit en förordning om konjunkturstatistik i juni 1998 (förordning nr 7831/98). Förordningen innehåller krav på en kvartalsvis obligatorisk rapportering av faktorprisindex.

0.10 Syfte och historik

FPI mäter prisförändringen för de kostnader som vid oförändrad byggteknik och byggorganisation är förknippade med utförandet av ett visst byggnadsprojekt. Tidsserien beskriver prisutvecklingen för byggproduktionens faktorer, dvs. insatserna av råvaror, arbetskraft, maskinutnyttjande, byggherrekostnader m.m. Prisindex för faktorerna viktas till totalindex för olika typer av byggnader.

Viktsystemet är fast och har fastställts utifrån kostnadskalkyler som studerats vid en viss tidpunkt - bastidpunkten. Faktorvikten grundar sig på kostnadsandelen för den totala produktionskostnaden vid bastidpunkten. Faktorprisindexmätningarna påverkas alltså inte av produktivitetsändringar, effektivare materialutnyttjande och liknande faktorer som inverkar på kostnadsutvecklingen.

Faktorprisindex är i huvudsak ett fastbasindex (aktuellt pris jämförs med priset vid bastidpunkten), men kedjeindexberäkningar förekommer. Prisindex beräknas månatligen.

Ny produkt som innebär högre pris och kvalitet får ej genomslag i index.

Beräkning av faktorprisindex övertogs av SCB 1966 från Kommerskollegium.

Prisinsamlingen och viktsystemet till FPI reviderades senast i maj 1984. Närmast föregående revidering baserades på kostnadsstudier från perioden 1968-1971.

Teoretiskt beskriver jämförelsen av faktorprisindex och byggnadsprisindex förändringen av de byggnadsproducerande företagens produktivitet/vinst.

0.11 Statistikanvändning

FPI exklusive löneglidning används i beräkningen av pågående priser i byggnadsprisindex.

Nationalräkenskaperna använder FPI exklusive och inklusive löneglidning för fastprisberäkningar av bygginvesteringar i nationalräkenskaperna. Konsumentprisindex (KPI) och producentprisindex (PPI) använder också FPI i sina undersökningar.

Uppgifter om FPI rapporteras till EU enligt Europeiska unionens råds förordning om konjunkturstatistik (förordning nr 1165/98).

Försäkringsbolag använder FPI för skadereglering och för uppräknings av premier.

Jordbruksverket använder FPI för jordbruksbyggnader som underlag för beräkningar och kalkyler.

Övrig användning av FPI är för bedömningar och beslut i samband med den ekonomiska politiken, pris- och kostnadsanalyser, produktions- och investeringsanalyser, avtalsreglering, uppräknings m.m.

0.12 Uppläggning och genomförande

Prisindex ska mäta prisutvecklingen på de produktionsfaktorer som entreprenör och byggherre har i anslutning till ett projekt. Faktorprisindex är sammansatt av en mängd prisindex för varor och tjänster. Alla beräkningar sker i Microsoft Excel. Prisindex beräknas först för olika produktionsfaktorer; material, arbetskraft, transport, drivmedel, elkraft, maskiner och entreprenörens omkostnader. När samtliga beräkningar för kostnadsfaktorerna är klara viktas prisindex samman till ett totalindex för respektive faktormodell.

Faktorprisindex för bostäder

Faktorprisindex för flerbostadshus och gruppbbyggda småhus

Två olika indexserier beräknas för bostäder; index med och utan löneglidning och med löneglidning med och utan moms. I den ena serien inräknas samtliga lönestegringar för arbetslönen, dvs. även löneglidningen. Den är främst avsedd att användas för ekonomisk analys. I den andra serien inräknas endast löneförändringar enligt avtal. Den senare serien används som underlag för kostnadsreglering av entreprenader. Här utgår man ifrån att löneökningar till följd av löneglidning svarar mot produktivitetshöjningar inom byggandet, varför denna serie endast mäter avtalsenliga förändringar. Undantaget är index för tjänstemannalöner där löneglidning inkluderas i båda modellerna.

Tidsserie, basår, frekvens:

FPI för bostäder exklusive löneglidning och moms, 1968, månad

FPI för bostäder inklusive löneglidning, 1968, kvartal

FPI:s motsvarighet i äldre tidsserier:

Byggnadskostnadsutvecklingen 1910-1934

Byggnadskostnadsindex 1934-1950

Byggnadskostnadsindex för flerfamiljshus av sten 1950-1968

Byggnadskostnadsindex för enfamiljshus av trä 1950-1968

Faktorprisindex för underhållskostnader i flerbostadshus

FPI för underhållskostnader exklusive löneglidning och inklusive moms mäter prisförändringen för reparations- och underhållsarbeten i flerbostadshus.

Tidsserie, basår, frekvens:

FPI för underhållskostnader för flerbostadshus: 1954, kvartal

Faktorprisindex för jordbruksbyggnader

Faktorprisindex för jordbruksbyggnader, exklusive löneglidning mäter den genomsnittliga prisförändringen för byggnadskostnadsfaktorerna för jordbrukets ekonomibygnader utan påverkan av kvalitetsförändringar.

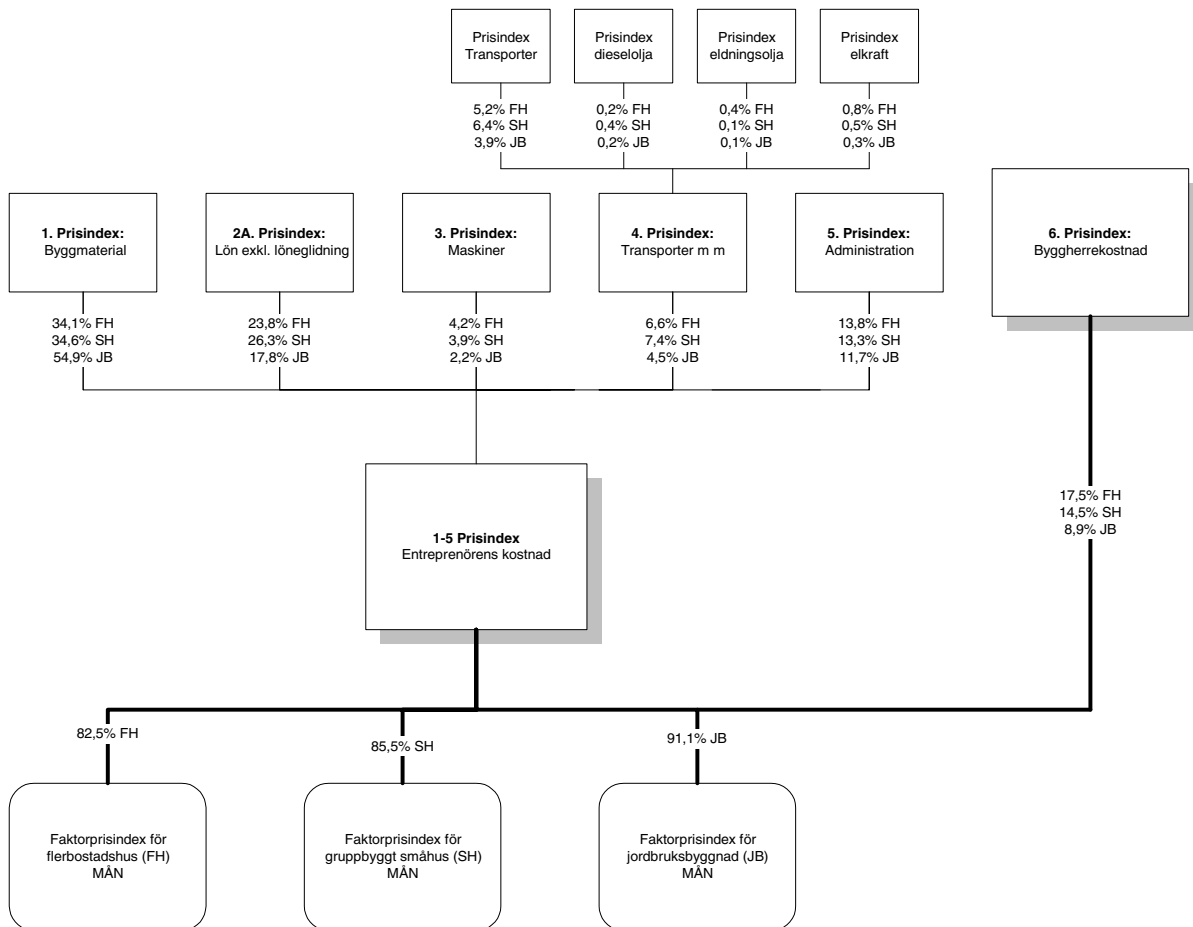
Dagens viktsystem baseras på kostnadsfördelningen för ett antal typhus bestående av djurstallar, logar, garage och maskinhallar framtagna av Lantbrukets byggnadsteknik (LBT). De olika typhusen har sammanställts till en totalbudget. De värdemässiga andelarna härstammar från ett 10-tal typhus innefattande ladugårdar, logar, garage och maskinhallar för byggnader uppförda under perioden 1976-1980.

Tidsserie, basår, frekvens:

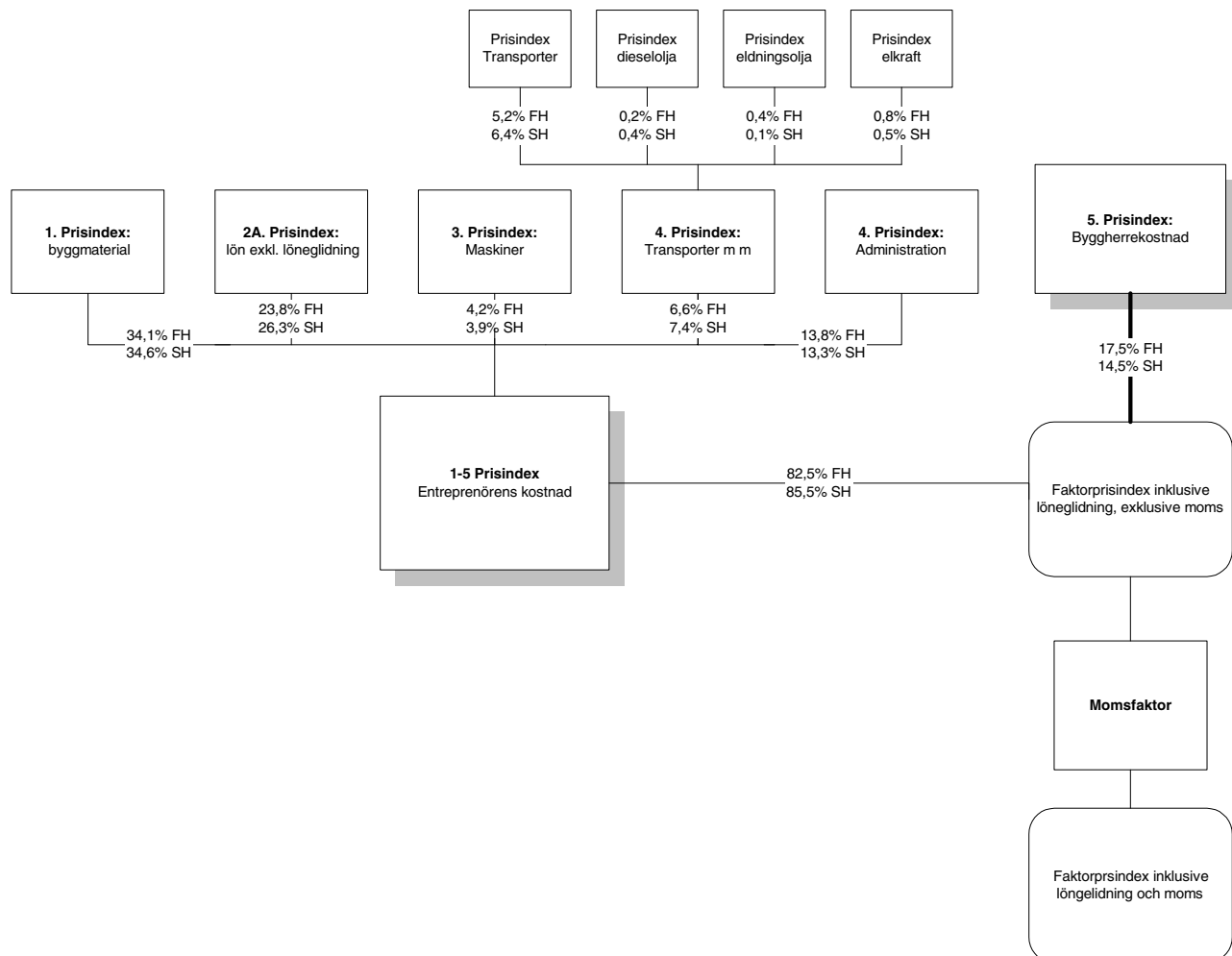
FPI för jordbruksbyggnader, 1980, månad.

Före 1980 beräknades kostnadsutvecklingen dels för olika geografiska områden, dels för olika typhus. Gårdsindex omfattade ladugård, loge och magasin och indextalen sammanvägdes till ett gårdsindex. Gårdsindex redovisades med uppdelning på låg- respektive höghus. Höghustyp avsåg ladugård bestående av djurstall med överbyggnad, låghus avsåg djurstall utan överbyggnad. Regionerna var södra Sveriges slättbygder, Sydsvenska höglandet, Västra Mellansverige, Östra Mellansverige samt Nordsverige. Totalindex bestod av en sammanvägning av dessa fem områden. Viktfördelningen baserades på antalet djurplatser och den relativa förekomsten av olika byggnadstyper. Underlaget omfattade endast byggnader på gårdar med 10-20 hektar åker.

Faktorprisindex exklusive löneglidning



Faktorprisindex inklusive löneglidning



0.13 Planerade förändringar i kommande undersökningar

Ett nytt EU- anpassat viktsystem planeras, likaså omläggning av datasystemet.

1 Översikt

1.1 Observationsstorheter

Prisindex ska mäta prisutvecklingen på de produktionsfaktorer som entreprenör och byggherre har i anslutning till ett projekt. Faktorprisindex är sammansatt av en mängd prisindex för varor och tjänster. Alla beräkningar sker i Microsoft Excel. Prisindex beräknas först för olika produktionsfaktorer; material, arbetskraft, transport, drivmedel, elkraft, maskiner och entreprenörens omkostnader. När samtliga beräkningar för kostnadsfaktorerna är klara viktas prisindex samman till ett totalindex för respektive faktormodell.

1.2 Statistiska målstorheter

Objektgrupp		Variabel	Mått
Population	Indelning i redovisningsgrupper		
1)	Byggmaterial	Nettoprisindex	Prisindex
	Arbetskraft		
	Maskiner		
	Transporter m.m.		
	Entreprenör, administration		
	Byggherre, administration		

¹⁾Produktionsfaktorer vid typisk produktion av ett flerbostadshus, gruppbyggt småhus, en jordbruksbyggnad 1984 (1980-talets första hälft).

1.3 Utflöden: statistik och mikrodata

I redovisningen av faktorprisindex exklusive löneglidning redovisas prisutvecklingen totalt och för olika kostnadsfaktorer;

- FPI totalt
 - Entreprenörens kostnad
 - Inbyggt material
 - Arbetslön, exklusive löneglidning
 - Maskiner
 - Transporter, drivmedel och elkraft
 - Omkostnader
 - Byggherrekostnad

I redovisningen av faktorprisindex inkl. löneglidning redovisas prisutvecklingen totalt och därav lön.

SCB Indikatorer

- Publikationen Byggindex (utkommer 11 nr/år, ej juli månad)*
- Statistisk årsbok
- SCB:s Indikatorer
- Bostads- och byggnadsstatistisk årsbok
- Allmän månadsstatistik
- Ekonomisk snabbstatistik
- Sveriges statistiska databaser (internet)
- SCBs hemsida <http://www.scb.se/>
- Tfn. SCB "Byggindex" Gruppnummer 08- 506 949 98
förfrågningar, specialbearbetningar - uppdrag

* Publikationen "Byggindex" utges alla månader med undantag av juli. I publikationen publiceras en analys - i text och diagram - av hur olika kostnadsfaktorer inverkar på FPI:s utveckling. Publikationen innehåller också interna och externa textavsnitt som belyser byggandet. Publikationen distribueras via fyra distributionskanaler, SCB publikationstjänst, Sveriges Byggindustrier, Svensk Byggtjänst och Byggförlaget.

1.4 Dokumentation och metadata

Produktbeskrivning med kvalitetsdeklaration. Faktorprisindex för bostäder och jordbruksbyggnader.

Protokoll från Byggnadsindexnämnden (Byggnadsindexnämnden bildades 1973-04-01) och har i uppgift att handlägga frågor rörande principerna för beräkningarna av faktorprisindex och byggnadsprisindex. Nämnden sammanträder ca 2 ggr/år.
SOU 1971:79 Delbetänkande av byggnadsindexkommittén: Byggnadsindex för bostäder.

SOU 1976:13 Slutbetänkande av byggnadsindexkommittén: Byggnadsindex för husbyggnad och anläggningar.

2 Uppgiftsinsamling

2.1 Ram och ramförfarande

Undersökningspopulationen omfattar de varor och tjänster som använts vid produktion av bostäder och jordbruksbyggnader i början av 1980-talet.

Underlag för viktsystem

Viktsystemet bygger på de största entreprenörernas kostnadskalkyler avseende nybyggnad av en- och flerbostadshus. Uppgifterna avser 1980 års produktion. Kostnadskalkylerna ligger till grund för såväl viktsystem som urval av varor och tjänster i FPI. Detaljstudier har gjorts för kostnads-fördelning av underentreprenader, el- och VVS-arbeten. Underlag för byggherrekostnaderna och deras andel av den totala produktionskostnaden baseras på bearbetning av SCB:s byggkostnadsstatistik.

2.2 Urvalsförfarande

Urvalet av produkter är inget sannolikhetsurval och har gjorts med hjälp av experter på området.

Endast de marknadsledande företagen ingår i undersökningen, och det är de mest omsatta produkterna enligt prisenkätternas specifikation som prismäts. De insamlade priserna avser de vid mättidpunkten gällande beställningsnettopriserna. Rabatterna som ska inkluderas är de generella rabatter som gäller för byggmästaren.

Prismätningen omfattar ca 280 tillverkare, grossister och återförsäljare samt energiverk.

Svensk Byggtjänsts varudatabas används för val av representantvaror.

2.3 Mätinstrument

Blankettens framsida

Företagets namn	Kontaktperson som i detta ärende kan efterfrågas (v g texta)	Telefon (riktnr och abonnentnr)
-----------------	--	---------------------------------

Insändes senast den 20:e i respektive månad		Priserna skall anges exklusive mervärdesskatt.																	
Kod	Material, dimension, kvalitet m m	Enhet	Priser per den		2001														
			2000	2001	15 Nov	15 Dec	15 Jan	15 Feb	15 Mar	17 Apr	15 Maj	15 Jun	16 Jul	15 Aug	17 Sep	15 Okt	15 Nov		

Ange om det gjorts några ändringar i material eller utförande, i betalnings-, leverans- eller rabattvillkor under rapportmånaden

Blankettutgivare Statistiska centralbyrån Statistics Sweden Programmet för byggande och bebyggelse	Postadress Box 24 300 104 51 STOCKHOLM	Kontaktpersoner Gunilla Hedengren Jana Kaarto	Telefon 08 - 506 948 51 08 - 506 945 93	Telefax 08 - 506 949 05 08 - 506 949 05	ID - nummer 10
--	--	---	---	---	-------------------

Blankettens baksida

Här lämnade uppgifter erhåller sekretesskydd enligt 9 kap 4 § sekretesslagen (SFS 1980:100)

Ingen markering (exempelvis ankomststämpling) får göras här innanför den streckmarkerade rutan.

Vi ber Er att på omstående sida av blanketten lämna priser på angivna byggmaterial. Index skall avspegla entreprenörens kostnadsutveckling för byggmaterial, elkraft och drivmedel. Det är därför viktigt att vi får uppgift om den faktiska prisutvecklingen, dvs. att Ni även uppger aktuella **rabattnivåer**.

Uppgifterna skall avse leverans till nybyggnad av hus eller anläggning enligt anvisning på omstående sida.

Blanketten - som är avsedd att användas som skyttelblankett - skall vara SCB tillhanda senast den 20:e varje månad. Avskrift av Era uppgifter kan göras på bifogade rosa blankett som får behållas.

De insamlade prisuppgifterna kommer att användas för att beräkna faktorprisindex för husbyggnader och anläggningar samt entreprenadindex EB4. Dessa serier används vid kostnadsreglering av byggnadsentreprenader och för samhälls- och branschekonomisk analys.

Tillståndsbevis för SCB att till expertgruppen (se missivbrev) utlämna uppgifter från denna blankett kan tecknas här intill. →

Ovan nämnda indexserier publiceras i sin helhet i publikationen Byggindex.

PRISRAPPORT
Byggmateriindex
 Uppgifterna skall vara SCB tillhanda **senast den 20:e i respektive månad**

Statistiska centralbyrån
 MR/BY
 Byggindex
 Box 24 300
 104 51 STOCKHOLM

TILLSTÅNDSBEVIS
Datum

Härmed ger vi SCB tillstånd att till expertgruppen utlämna uppgifter från denna blankett. Gentemot medlemmarna i expertgruppen bryts därmed denna sekretess som enligt 9 kap 4 § sekretesslagen (SFS 1980:100) skyddar de inlämnade uppgifterna från att utlämnas (se missivbrev).

Företagets namn

Firmateckning

Blankettutgivare Statistiska centralbyrån Statistics Sweden Programmet för byggande och bebyggelse	Postadress Box 24 300 104 51 STOCKHOLM	Kontaktpersoner Gunilla Hedengren Marcus Otterström	Telefon 08 - 506 948 51 08 - 506 942 24	Telefax 08 - 506 949 05
--	--	---	---	----------------------------

Informationsbrev uppgiftslämnare

Till
Uppgiftslämnaren

Prisinsamling för material till entreprenadindex (E84) och faktorprisindex

Statistiska centralbyrån - SCB - genomför varje månad en insamling av prisuppgifter till statistiken avseende entreprenadindex och faktorprisindex. Index används vid kostnadsreglering av byggnadsentreprenader och för samhälls- och branschekonomisk analys. SCB insamlar prisuppgifter hos de mest representativa företag som entreprenören vänder sig till för inköp av byggnadsmaterial. Ett företag har utvalts att rapportera priser enligt specifikationerna i bifogad prisblankett. Index skall avspegla entreprenörens kostnadsutveckling för byggnadsmaterial, elkraft och drivmedel. Det är därför viktigt att vi får uppgift om den faktiska prisutvecklingen, dvs att Ni även uppger aktuella **rabattnivåer**. Prisuppgifterna skall gälla per den 15:e i varje månad och insamlas i anslutning till detta datum. Infaller denna dag på en lördag eller en helgdag avses pris per närmast efterföljande arbetsdag. Tidpunkten har valts för att utgöra ett genomsnitt för aktuell månad.

För prisinsamlingen 2001 ombeds Ni att underteckna ett bevis som ger SCB **tillstånd att vid behov få utlämna de prisuppgifter som insamlats** till en (expert-)grupp. Gruppen skall bidra med synpunkter på prismätning, urval av representantvaror och behöver därför få insyn i underlaget. Den består av representanter från Byggentreprenörerna, Elektriska Installatörsorganisationen, VVS installatörerna, Föreningen Ventilation, Vasakronan AB och Industrins Byggmaterialgrupp. SCB är angelägen om att samarbetet med expertgruppen kan bedrivas under största möjliga öppenhet.

De av Er lämnade prisuppgifterna till byggindex är sekretesskyddade enligt 9 kap 4 § sekretesslagen SFS 1980:100. SCB anhåller, ett år i sänder, om tillstånd att få utlämna de insamlade prisuppgifterna vid behov till ovannämnda expertgrupp. För skyttelblanketten för 2001, anhåller vi därför om en förnyelse av tillståndet. Ni undertecknar det tillståndsbevis som finns tryckt på uppgiftsblanketten. Beviset gäller samtliga uppgifter på bifogad blankett "Prisrapport Byggmaterial". Statistiska centralbyråns föreskrifter om uppgifter till Faktorprisindex för bostäder och Entreprenadindex E84 finns i SCB-FS 1992:13. SCBs författning stöds av 4 § förordningen (1992:1668) av den officiella statistiken. Index publiceras varje månad (exklusive juli) i publikationen "Byggindex".

Eventuella frågor i detta ärende besvaras vid SCB av angivna kontaktpersoner på bifogad uppgiftsblankett, tfn 08 - 506 940 00.

Med vänlig hälsning
Stefan Pettersson
MR/BY

2.4 Insamlingsförfarande

Insamling sker i huvudsak via postenkät-skyttelblankett (till viss del hämtas prisuppgifter från prislistor) från företag (grossister, återförsäljare, tillverkare - det led som säljer direkt till entreprenör) och energiverk. Uppgifter ifråga om lönekostnader inhämtas från Arbetsgivar- och Arbetstagarpart. Uppgift om förändring av avgifter och skatter hämtas från Svensk Författningssamling (SFS).

Övriga uppgifter är ränteuppgifter från Riksbanken och SCB-producerad statistik: producentprisindex och konsumentprisindex (SCB/ES/PR).

2.5 Databeredning

Prisuppgifterna registreras och bearbetas i huvudsak i Microsoft Excel (i en modell görs beräkningar i en Accessdatabas). Komplettering sker per telefon. Materialet granskas mot tidigare period. Vid stora avvikelser tas kontakt via telefon. Länkning sker mellan de olika excelfilerna.

3 Slutliga observationsregister

3.1 Produktionsversioner

Utvalda representantvaror och tjänster. Prisinsamlingen baseras ursprungligen på studier från början på 80-talet.

Skatter som belastar byggsektorn som miljöskatter, energiskatter, dieseloljeskatt, fordonskatt m.m. ingår. Till viss del sker insamling med geografisk fördelning, där lokala uppköp och förhållanden bestämmer priset t.ex. grusmaterial. Urvalet kompletteras kontinuerligt allteftersom företag och produkter försvinner och tillkommer.

En översikt finns i tabell 1.

Förteckning över kostnadsslag som ingår i faktorprisindex

Tabell 1. Faktorprisindex för flerbostadshus 2001

Kostnadsslag	Litt.	Källa	Vikt
1. Inbyggt material			
Stenmaterial, processat	1012	DIX 1	30
Cement	1021	DIX 1	11
Fabriksbetong	1022	DIX 1	398
Betongvaror	1023	DIX 1	65
Mursten av lättbetong	1024	DIX 1	166
Mursten av tegel och kalksandsten	1025	DIX 1	67
Bruk	1028	DIX 1	25
Prefabricerade betongelement	2011	DIX 1 UE	18
BETONGVAROR			780
Trävirke	1031	DIX 1	204
Formplywood	1032	DIX 1	61
Behandlad list	1038	DIX 1	10
TRÄVAROR			275
Inredningssnickerier	1033	DIX 1	117
Dörrar	1034	DIX 1	74
Fönster	1035	DIX 1	242
SNICKERIER			433
Armeringsstål	1041	DIX 1	209
Plåtreglar	1052	DIX 1	10
Hårdmetallborr	1061	DIX 1	2
Järnhandelsvaror	1062	DIX 1	106
Ståldörrar	1064	DIX 1	34

Verkstadsvaror	1065	DIX 1	20
Rostfritt, standard	1083	DIX 1	14
Smide	2021	DIX 1 UE	31
Metallpartier av aluminium	2022	DIX 1 UE	14
Metallpartier av stål	2023	DIX 1 UE	3
Ytbehandlad stålplåt	2031	DIX 1 UE	59
JÄRN OCH STÅL			502
Spisar	1081	DIX 1	38
Kyl- och frysskåp	1082	DIX 1	92
Tvättstugeutrustning	1084	DIX 1	23
VITA VAROR			153
Parkett	2091	DIX 1 UE	44
Linoleummattor	2092	DIX 1 UE	60
Plastmattor	2093	DIX 1 UE	8
GOLVMATERIAL			112
MÅLNINGSARBETEN I NYBYGGNADER	2111	DIX 1 UE	50
Värmeisolering, mineralull	1074	DIX 1	93
Soprumsutrustning (sopkarusell)	1085	DIX 1	29
Skivor, gips	1091	DIX 1	68
Skivor, träbaserade	1092	DIX 1	13
Sprängmedel	1095	DIX 1	5
Papptäckning	2041	DIX 1 UE	20
Natursten	2081	DIX 1 UE	5
Konststensplattor (Terrazzo)	2085	DIX 1 UE	8
Undertak av aluminium	2101	DIX 1 UE	6
Undertak av mineralfiber	2102	DIX 1 UE	5
Fogningsarbeten	2133	DIX 1 UE	7
ÖVRIGT BYGGMATERIAL			259
BYGGMÄSTERI			2564
Rostfritt, standard	1083	DIX 2	12
Stålrör och delar	1101	DIX 2	21
Gjutna rör och delar	1102	DIX 2	36
Plaströr och delar	1103	DIX 2	27
Kopparrör och delar	1104	DIX 2	43
Kulverrör	1105	DIX 2	26
Betongrör och delar	1106	DIX 2	6
Teknisk armatur	1111	DIX 2	48
Reglerings- och mätutrustning	1112	DIX 2	3
Brunnar, vattenlås etc.	1121	DIX 2	11
Värmepannor inkl. oljebrännare	1131	DIX 2	6
Kärl av stålplåt/plast	1133	DIX 2	4
Pumpar	1134	DIX 2	12
Värmekroppar	1135	DIX 2	36
Varmvattenberedare, värmväxlare	1136	DIX 2	14
Sanitetsarmatur	1141	DIX 2	21
Sanitetsporcelain	1142	DIX 2	39
Badkar	1143	DIX 2	20

Rostfritt, special	1151	DIX 2	4
VVS-INSTALLATION			389
VVS-ISOLERING	2131	DIX 2 UE	37
Fläktar och luftbehandlingsaggregat	1201	DIX 2	43
Luftdon samt slutapparater	1202	DIX 2	36
Kanaler	1203	DIX 2	37
Utvändig isolering	1204	DIX 2	9
VENTILATION	(141)	DIX 2	125
VVS-MATERIAL			551
Kablar, ledningar	1301	EM80	52
Installationsmateriel	1311	EM80	37
Kapslad materiel	1331	EM80	24
Armatyr	1341	EM80	41
Ljuskällor	1351	EM80	5
MATERIEL ELARBETEN	(151)	DIX 3	159
Metallvaror	1066	DIX 4	23
Järn, stål och ferrolegeringar	1068	DIX 4	27
Elektrisk tråd och kabel	1302	DIX 4	26
Tillverkning, hissar	1371	DIX 4	37
Tillverkning, elmotorer	1372	DIX 4	23
MATERIEL HISSAR OCH RULLTRAPPOR	(153)	DIX 3	136
ELMATERIEL			295
TOTALT (BYGGMATERIAL inkl. VVS och EL)			3410

2. Arbetslön, exkl. löneglidning

Byggnadsavtalet, nybyggnad	3011	DIX 1	1588
Byggnadsavtalet, maskinförare	3013	DIX 1 M	95
Anläggningsavtalet	3014	DIX 1 M	14
Väg- och banavtalet	3015	DIX 1 M	14
Byggnadsämnesavtalet	3041	DIX 1 UE	31
Smidesavtalet (Svemek)	3043	DIX 1 UE	30
Verkstadsavtalet	3044	DIX 1 UE	48
Plåtarbetaravtalet	3045	DIX 1 UE	68
Pappläggavarvtalet	3046	DIX 1 UE	8
Golvläggavarvtalet	3048	DIX 1 UE	29
Målningsavtalet	3049	DIX 1 UE	92
BYGGMÄSTERILÖN			2017
Röravtalet: M1, M2, M3	3021-3023	DIX 1	130
Isoleravtalet	3024	DIX 1	23
Verkstadsavtalet	3044	DIX 1	53
VVS-LÖN			206
Elinstallationsavtalet	3031	DIX 1	138
Verkstadsavtalet	3044	DIX 1	19

EL-LÖN 157

TOTALT 2380

3. Maskiner

Schaktmaskiner	5011	DIX 1	91
Övriga maskiner	5012	DIX 1	329
TOTALT			420

4. Transporter, drivmedel, elkraft

Transporter	6011	DIX 1	521
Dieselolja, MK 3	7011	DIX 1	19
Eldningsolja	7012	DIX 1	44
Elkraft, husbyggnad	7021	DIX 1	76
TOTALT			660

5. Omkostnader

Tjänstemannalöner (SIF-, SALF-, CF-avtalet)	4011	DIX 1	884
Allmänna kostnader	8011	DIX 1	496
TOTALT			1380

6. Byggherrekostnader

Lagfart m.m.		FPIFH97	60
Inteckningsavgift		FPIFH97	80
Ränta inkl. kreditivavgift		FPIFH97	870
Projektering	511 (2141)	FPIFH97	500
Allmänna kostnader	8011	FPIFH97	240
TOTALT			1750

SUMMA 10000

Tabell 2. Faktorprisindex för gruppbyggda småhus 2001

Kostnadsslag	Litt. ¹	Källa	Vikt
--------------	--------------------	-------	------

1. Inbyggt material

Stenmaterial, processat	1012	DIX 1	48
Gatusten	1015	DIX 1	14
Fabriksbetong	1022	DIX 1	117
Betongvaror	1023	DIX 1	73
Mursten av tegel och kalksandsten	1025	DIX 1	64
Mursten av lättklinkerbetong	1026	DIX 1	19
Bruk	1028	DIX 1	15
BETONGVAROR			350

Trävirke	1031	DIX 1	585
----------	------	-------	-----

Formplywood	1032	DIX 1	7
Behandlad list	1038	DIX 1	25
TRÄVAROR			617
Inredningssnickerier	1033	DIX 1	100
Dörrar	1034	DIX 1	98
Fönster	1035	DIX 1	264
Garageportar	1036	DIX 1	58
Trappor	1037	DIX 1	86
SNICKERIER			606
Armeringsstål	1041	DIX 1	36
Hårdmetallborr	1061	DIX 1	4
Järnhandelsvaror	1062	DIX 1	123
Ståldörrar	1064	DIX 1	25
Verkstadsvaror	1065	DIX 1	32
Rostfritt, standard	1083	DIX 1	7
Smide	2021	DIX 1 UE	9
Ytbehandlad stålplåt	2031	DIX 1 UE	95
JÄRN OCH STÅL			331
Spisar	1081	DIX 1	29
Kyl- och frysskåp	1082	DIX 1	88
Tvättstugeutrustning	1084	DIX 1	103
VITA VAROR			220
Linoleummattor	2092	DIX 1 UE	71
Plastmattor	2093	DIX 1 UE	21
GOLVMATERIAL			92
MÅLNINGSARBETEN I NYBYGGNADER	2111	DIX 1 UE	78
Bitumen (f.d. asfalt)	1071	DIX 1	5
Papp	1072	DIX 1	22
Värmeisolering, mineralull	1074	DIX 1	227
Värmeisolering, cellplast	1075	DIX 1	24
Skivor, gips	1091	DIX 1	86
Skivor, träbaserade	1092	DIX 1	156
Sprängmedel	1095	DIX 1	9
Kakelplattor	2082	DIX 1 UE	7
ÖVRIGT BYGGMATERIAL			536
BYGGMÄSTERI			2830
Rostfritt, standard	1083	DIX 2	8
Stålrör och delar	1101	DIX 2	10
Plaströr och delar	1103	DIX 2	30
Kopparrör och delar	1104	DIX 2	52
Teknisk armatur	1111	DIX 2	30
Regleranordning, mindre	1112 1 ²	DIX 2	2
Golvbrunnar	1121 2 ²	DIX 2	4
Vattenlås	1121 3 ²	DIX 2	1
Konsoler	1121 4 ²	DIX 2	1

Värmepannor, mindre	1131 1 ²	DIX 2	54
Kärl av stålplåt, mindre	1133 1 ²	DIX 2	1
Pumpar, mindre	1134 1 ²	DIX 2	2
Värmekroppar	1135	DIX 2	60
Varmvattenberedare, mindre	1136 1 ²	DIX 2	17
Sanitetsarmatur	1141	DIX 2	37
Sanitetsporslin	1142	DIX 2	61
Badkar	1143	DIX 2	26
VVS-INSTALLATION		DIX 2	396
VVS-ISOLERING	2131	DIX 2 UE	9
Fläktar och luftbehandlingsaggregat	1201	DIX 2	18
Luftdon samt slutapparater	1202	DIX 2	16
Kanaler	1203	DIX 2	16
Utvändig isolering	1204	DIX 2	4
VENTILATION	(141)	DIX 2	54
VVS-MATERIAL			459
Kablar, ledningar	1301	EM80	56
Installationsmateriel	1311	EM80	39
Kapslad materiel	1331	EM80	27
Armatyr	1341	EM80	44
Ljuskällor	1351	EM80	5
MATERIEL ELARBETEN	(151)	DIX 3	171
ELMATERIEL			171
TOTALT (BYGGMATERIAL inkl. VVS och EL)			3460

2. Arbetslön, exkl. löneglidning

Byggnadsavtalet, nybyggnad	3011	DIX 1	1745
Byggnadsavtalet, maskinförare	3013	DIX 1	15
Anläggningsavtalet	3014	DIX 1	24
Väg- och banavtalet	3015	DIX 1	24
Trädgårdsanläggaravtalet	3042	DIX 1	264
Smidesavtalet (Svemek)	3043	DIX 1	9
Verkstadsavtalet	3044	DIX 1	9
Plåtarbetaravtalet	3045	DIX 1	108
Golvläggavtalet	3048	DIX 1	30
Målningsavtalet	3049	DIX 1	145
BYGGMÄSTERILÖN			2373
Röravtalet: M1, M2, M3	3021-3023	DIX 1	103
Isoleravtalet	3024	DIX 1	3
Verkstadsavtalet	3044	DIX 1	23
VVS-LÖN			129
Elinstallationsavtalet	3031	DIX 1	128
EL-LÖN			128

TOTALT **2630**

3. Maskiner

Schaktmaskiner	5011	DIX 1	140
Övriga maskiner	5012	DIX 1	250
TOTALT			390

4. Transporter, drivmedel, elkraft

Transporter	6011	DIX 1	644
Diesellojja, MK 3	7011	DIX 1	35
Eldningsolja	7012	DIX 1	13
Elkraft, husbyggnad	7021	DIX 1	48
TOTALT			740

5. Omkostnader

Tjänstemannalöner (SIF-, SALF-, CF-avtalet)	4011	DIX 1	859
Allmänna kostnader	8011	DIX 1	471
TOTALT			1330

6. Byggherrekostnader

Inteckningsavgift		FPISH97	80
Ränta inkl. kreditivavgift		FPISH97	640
Projektering	511 (2141)	FPISH97	340
Allmänna kostnader	8011	FPISH97	390
TOTALT			1450

SUMMA **10000**

¹ Varje littera är uppbyggd av ett varierande antal varugrupper.

Detta illustreras lättast med ett exempel där t.ex.

1141 1 Badkarsblandare

1141 2 Disklådeblandare

1141 3 Termostatblandare

utgör littera 1141 Sanitetsarmatur.

² Alla varugrupper som enligt definition ska ingå i denna littera gör inte det.

Det är minst en av flera möjliga varugrupper för denna littera som inte ingår i faktorprisindex för gruppbyggda småhus (FPISH), t.ex. littera 1112 Reglerings- och mätutrustning är uppbyggd av 1112 1 Regleranordning, mindre och 1112 2 Regleranordning, större men det är bara 1112 1 Regleranordning, mindre som ingår i FPISH.

Tabell 3. Faktorprisindex för jordbruksbyggnader 2001

Kostnadsslag	Litt.	Källa	Vikt
--------------	-------	-------	------

1. Inbyggt material

Stenmaterial, processat	1012	DIX 1	70
Cement	1021	DIX 1	70
Fabriksbetong	1022	DIX 1	230
Betongrör och delar	1106	DIX 2	90
Betongvaror	1023	DIX 1	60
Mursten av tegel och kalksandsten	1025	DIX 1	20
Armerad lättbetong	1027	DIX 1	490
Tegelrör ¹	*	FPIJB97 Pris	20
BETONGVAROR			1050
Trävirke	1031	DIX 1	1110
Formplywood	1032	DIX 1	370
Dörrar ¹	*	FPIJB97 Pris	170
Fönster ¹	*	FPIJB97 Pris	170
TRÄVAROR OCH SNICKERIER			1820
Armeringsstål	1041	DIX 1	20
Fästelement m.m.	106202 ²	DIX 1	160
Stängningsbeslag	106204 ²	DIX 1	100
Lås	106205 ²	DIX 1	50
Smide	2021	DIX 1	270
JÄRN OCH STÅL			600
Bitumen (f.d. asfalt)	1071	DIX 1	20
Papp	1072	DIX 1	50
Värmeisolering, mineralull	1074	DIX 1	150
Skivor, träbaserade	1092	DIX 1	100
Ytbehandlad stålplåt	2031	DIX 1	40
Aluminiumplåt	2033	DIX 1	420
Målningsarbeten i nybyggnader	2111	DIX 1	100
ÖVRIGT BYGGMATERIAL			880
BYGGMÄSTERI			4350
Rostfritt, standard	1083	DIX 2	13
Stålrör och delar	1101	DIX 2	24
Gjutna rör och delar	1102	DIX 2	41
Plaströr och delar	1103	DIX 2	30
Kopparrör och delar	1104	DIX 2	49
Kulverrör	1105	DIX 2	29
Betongrör och delar	1106	DIX 2	7
Teknisk armatur	1111	DIX 2	54
Reglerings- och mätutrustning	1112	DIX 2	3
Brunnar, vattenlås etc.	1121	DIX 2	12
Värmepannor inkl. oljebrännare	1131	DIX 2	7
Kärl av stålplåt/plast	1133	DIX 2	4
Pumpar	1134	DIX 2	13
Värmekroppar	1135	DIX 2	41
Varmvattenberedare, värmväxlare	1136	DIX 2	16
Sanitetsarmatur	1141	DIX 2	24
Sanitetsporcelain	1142	DIX 2	44
Badkar	1143	DIX 2	22

Rostfritt, special	1151	DIX 2	4
VVS-INSTALLATION			437
VVS-ISOLERING	2131	DIX 2 UE	42
Fläktar och luftbehandlingsaggregat	1201	DIX 2	48
Luftdon samt slutapparater	1202	DIX 2	41
Kanaler	1203	DIX 2	42
Utvändig isolering	1204	DIX 2	10
VENTILATION	(141)	DIX 2	141
VVS-MATERIAL			620
Kablar, ledningar	1301	EM80	170
Installationsmateriel	1311	EM80	121
Kapslad materiel	1331	EM80	79
Armatyr	1341	EM80	134
Ljuskällor	1351	EM80	16
MATERIEL ELARBETEN	(151)	DIX 3	520
ELMATERIEL			520
TOTALT (BYGGMATERIAL inkl. VVS och EL)			5490

2. Arbetslön, exkl. löneglidning

Byggnadsavtalet, nybyggnad	3011	DIX 1	1182
Byggnadsavtalet, maskinförare	3013	DIX 1	10
Anläggningsavtalet	3014	DIX 1	16
Väg- och banavtalet	3015	DIX 1	16
Trädgårdsanläggaravtalet	3042	DIX 1	179
Smidesavtalet (Svemek)	3043	DIX 1	6
Verkstadsavtalet	3044	DIX 1	6
Plåtarbetaravtalet	3045	DIX 1	73
Golvlägggaravtalet	3048	DIX 1	20
Målningsavtalet	3049	DIX 1	98
BYGGMÄSTERILÖN			1606
Röravtalet: M1, M2, M3	3021-3023	DIX 1	70
Isoleravtalet	3024	DIX 1	2
Verkstadsavtalet	3044	DIX 1	15
VVS-LÖN			87
Elinstallationsavtalet	3031	DIX 1	87
EL-LÖN			87
TOTALT			1780

3. Maskiner

Schaktmaskiner	5011	DIX 1	79
Övriga maskiner	5012	DIX 1	141
TOTALT			220

4. Transporter, drivmedel, elkraft

Transporter	6011	DIX 1	392
Diesellojja, MK 3	7011	DIX 1	21
Eldningsolja	7012	DIX 1	8
Elkraft, husbyggnad	7021	DIX 1	29
TOTALT			450

5. Omkostnader

Tjänstemannalöner	4011	DIX 1	756
(SIF-, SALF-, CF-avtalet)			0
Allmänna kostnader	8011	DIX 1	414
TOTALT			1170

6. Byggherrekostnader

Inteckningsavgift		FPISH97	49
Ränta inkl. kreditivavgift		FPISH97	393
Projektering	511 (2141)	FPISH97	209
Allmänna kostnader	8011	FPISH97	239
TOTALT			890

SUMMA			10000
--------------	--	--	--------------

- 1 Speciella fönster och dörrar anpassade för jordbruksbyggnader. Tegelryr, fönster och dörrar har ingen litterabeteckning.
- 2 Alla varugrupper som enligt definition ska ingå i littera 1062 gör inte det. Det är minst en av flera möjliga varugrupper för littera 1062 som inte ingår i faktorprisindex för jordbruksbyggnader (FPIJB).

3.2 Arkiveringsversioner

Excelfiler på avdelningens filserver.

3.3 Erfarenheter från senaste undersökningsomgången

Alla excelfilerna är tredimensionella med ark för indatering, länkning och beräkning - resultat.

4 Statistisk bearbetning och redovisning

4.1 Skattningar: antaganden och beräkningsformler

Skattningar i FPI

Material

Nettopris för viss kvantitet av varan t.ex. fullt bil-lass alt. specifik mängd - åtgång som kan hänföras till flerbostadshus (objekt som ligger till grund för viktunderlaget).

Lönekostnader exklusive löneglidning

Avtalsenliga förändringar och sociala avgifter enligt lag och avtal. Retroaktiva löneförändringar revideras ej utan medtas fr.o.m. tidpunkten då de blir officiella.

Lönekostnader inkl. löneglidning

Lön inkl. löneglidning beräknas med statistik från fackförbundens ackordslönestatistik med tillägg av sociala avgifter enligt lag och avtal. Genomsnittlig timlön beräknas och sammanvägs varpå skift, övertid, semesterersättning och sociala avgifter inkluderas för avtalen:

- Byggnadsavtalet nybyggnad
- Verkstadsavtalet (Utvecklingen representeras av arbetskostnadsindex, kvartalsstatistik)
- Pappläggavtalet
- Golvläggavtalet
- Målaravtalet
- Röravtalet

Maskiner

Prisutvecklingen på de produktionskostnader som uppkommer vid ägande och nyttjande av några typiska schakt- och byggnadsmaskiner samt instrument. Maskinindex är sammansatt av hyresindex för byggmaskiner inklusive förare och hyresindex för schaktmaskiner inklusive förare.

Transporter, drivmedel och elkraft

Prisutvecklingen för de produktionskostnader (dvs. driftkostnader, avskrivningar, lön, skatter och administration) som uppkommer vid ägande och nyttjande av några typiska anläggningslastbilar.

Prisutvecklingen på drivmedel.

Energipris inkl. rabatt och skatt samt anslutningsavgift.

Entreprenörens omkostnad**Prisindex för tjänstemannalön (ingår i entreprenörens omkostnad)**

Löneglidningen är här inkluderad, dvs. faktiskt utbetald lön. Detta på grund av den s.k. korkparagrafen. Ledarna (tidigare SALF) hade i sitt avtal en s.k. korkparagraf, vilken garanterade dem att inte få mindre än vad avtalet mot underställd personal gav. Idag följer index faktiskt utbetald lön. Strukturförändringar ingår ej. Bakomliggande strukturella skillnader elimineras genom s.k. SÅYA-tal, som beräknas av SAF. SÅYA står för Struktur, Ålder, Yrke och Anställningstid.

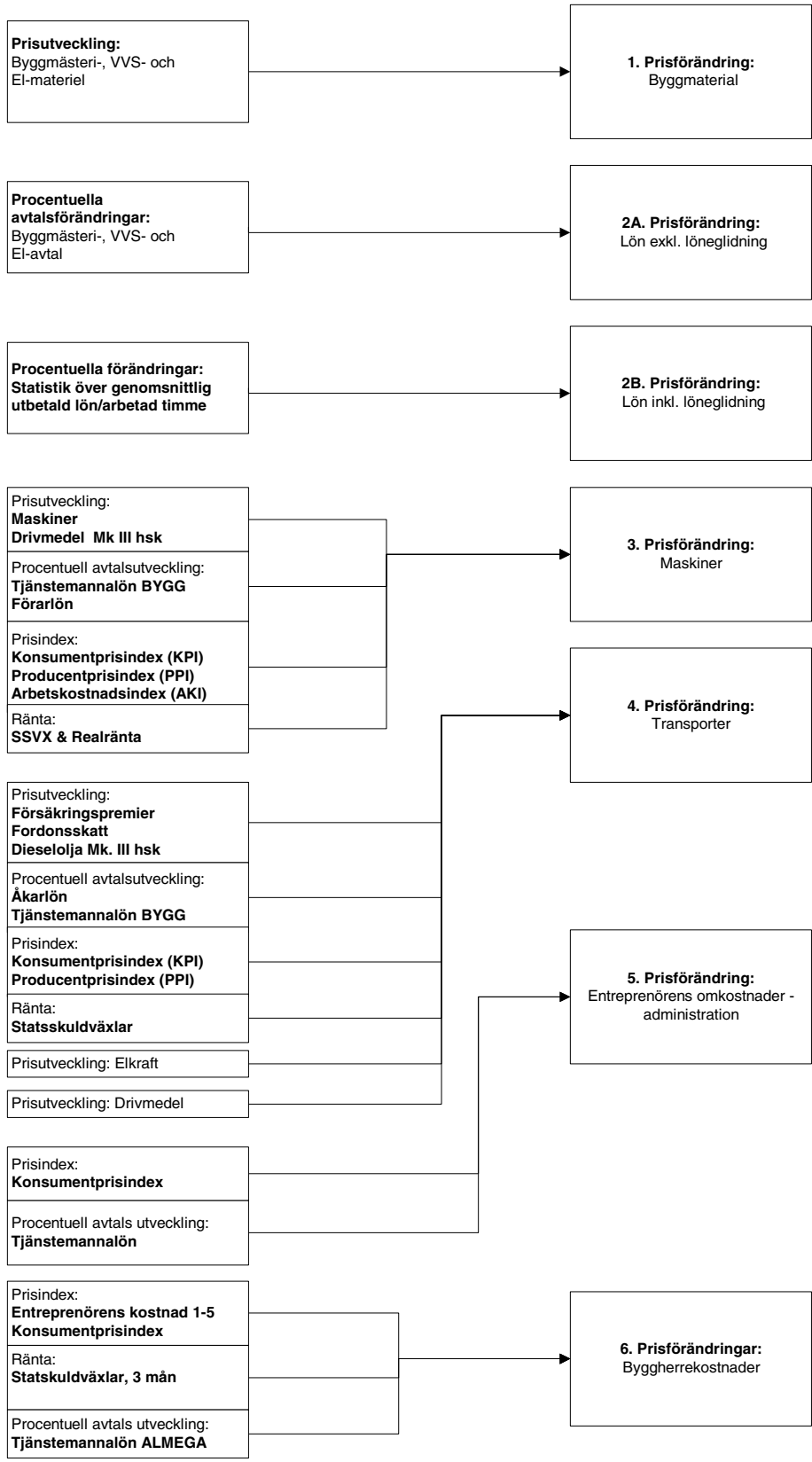
Byggherrekostnaden i FPI

Projektering ingår som en del i byggherrekostnaden. Åren 1984-1994 skattades prisutvecklingen för projektering i huvudsak av avtalsförändringen för SAF/PTK-området. Numera utgör avtalsförändringar för ALMEGA-området underlag.

Skattningsförfarande

Skattningsunderlag

Skattning



Indexkonstruktion

Index beräknas som fastbasindex enligt Laspeyre. Vikterna med vilka index viktas samman är fasta. Fastbasindex, dvs. index beräknas med jämförelse mellan månadens pris/medelpris/glidande medelvärde och baspriset från 1984, är vanligast förekommande. Kedjeindex förekommer också. Månadens pris/medelpris/glidande medelvärde sätts då istället i relation till föregående måttidpunkts pris, som därefter länkas till prisindex (1984 01=100).

Prisindex för vara och period t beräknas:

Fastbasindex:

$$I_{1984}^t = 100 \cdot \frac{P_t}{P_{1984}} \quad \text{alt.} \quad I_t = 100 \cdot \frac{\bar{P}_t}{P_{1984}} \quad (1)$$

Kedjeindex:

$$I_{1984}^t = I_{1984}^{t-1} * \frac{P_t}{P_{t-1}}$$

För varugrupper och faktorbyggnad viktas index enligt Laspeyre.

Att uppskatta tillförlitligheten är svårt eftersom index baseras på ett subjektivt urval. Därför görs inte heller några variansberäkningar. En viss uppfattning om storleken på övertäckningen ges av en enkät till de uppgiftslämnande företagen om företaget och deras produkter.

Modellens utformning med fasta vikter (dvs. att modellen inte beaktar teknisk utveckling och förändring av sammansättningen av kostnaderna) kan ge en viss överskattning av prisutvecklingen. Avsaknaden av riktiga rabattuppgifter innebär en skevhet i skattningen av prisutvecklingen, framförallt gäller detta i ett konjunkturskifte.

Utgår en produkt och ersätts med en ny, beräknas den nya varans baspris med hjälp av den utgående varans prisutveckling. Prismätning sker parallellt innan varan ersätts. Bortfall förekommer mycket sällan i undersökningen.

Under-/övertäckning förekommer eftersom varuurlvalet inte setts över i sin helhet sedan 1984 utan endast underhållits med kompletteringar.

4.2 Redovisningsförfaranden

Se 1.3

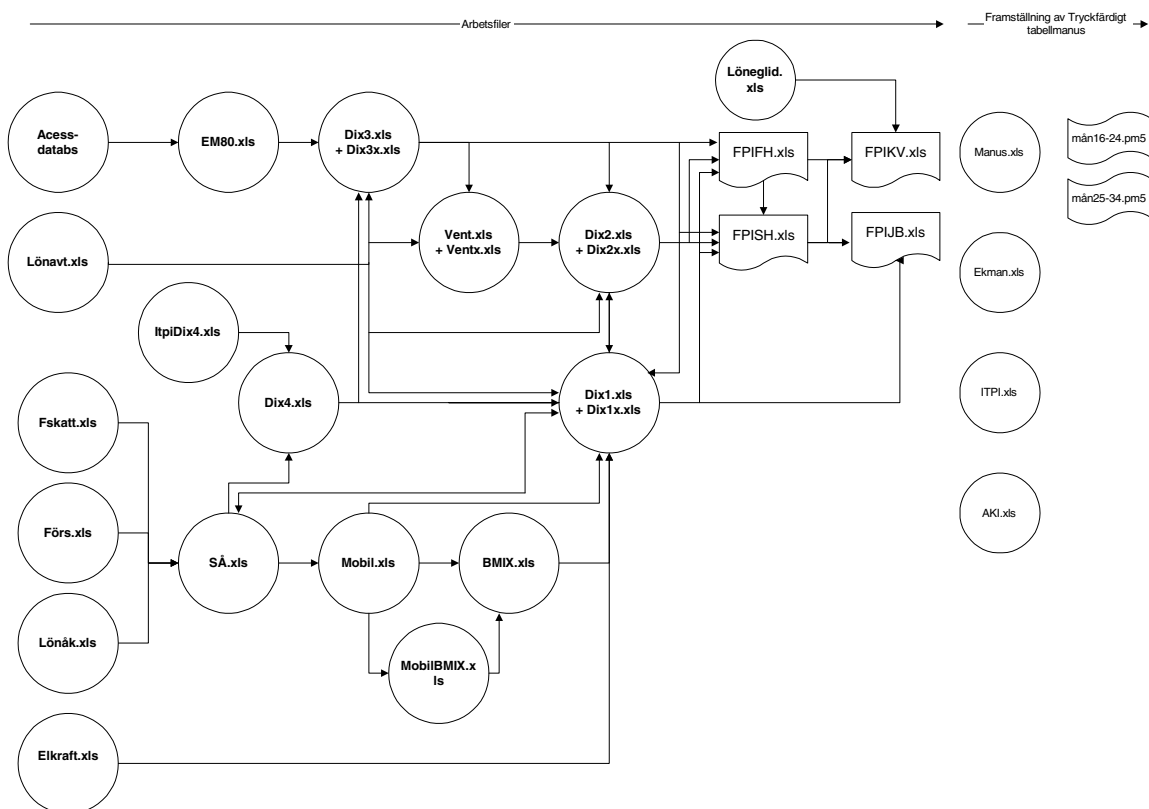
5 Databehandlingssystem

5.1 Systemöversikt och systemflöde

All bearbetning sker i Microsoft Excel med undantag av prisuppgifter för Elmateriel som bearbetas i en Accessdatabas.

Systemflödet nedan illustrerar hur de olika Excelfilerna länkas till varandra. Transportlänkar eller beräknade värden som länkas illustreras i flödet. Alla filnamn efterföljs av årtalet. Filer som innehåller beräkningar av löner för vilka det finns retroaktiva avtalsförändringar under året finns i två versioner, exempelvis Dix199.xls och Dix199x.xls. Den senare innehåller oreviderade löneförändringar.

Produktionen resulterar i fyra årliga Excelfiler med 12 månaders indextal för respektive typmodell. Benämningar är: FPIFHXX.xls, FPISHXX.xls, FPIKVXX.xls och FPIJBXX.xls.



5.2 Bearbetningar

Dokumentation av samtliga arbetsfiler finns på avdelningens filserver.
K:\dok\filöversikter.doc.

5.3 Databasmodell

Ej aktuell i nuvarande systemlösning.

5.4 Databastabeller och övriga datamängder

Ej aktuell i nuvarande systemlösning.

5.5 Databastillbehör

Ej aktuell i nuvarande systemlösning.

5.6 Rapporter

Dokumentation för tabellframställning finns på avdelningens filserver. Se
K:\dok\tabdok.doc.
Samtliga filer enligt flödesschemat (5.1) tas ut i sin helhet och bevaras 1 år.
En sammanställning av årsfilerna bevaras.

5.7 Säkerhetsrutiner

Säkerhetskopiering sker varje natt av produktionsmaterialet som finns på avdelningens filserver K:\.

6 Loggbok

Koncentration av byggleverantörer innebär svårigheter att redovisa delgrupper. Koncentrationen inom byggindustrin innebär att underlaget inom varugrupperna är knappt.

Löneavtalsförhandlingarna blir allt mer decentraliserade, vilket gör det svårare att uppskatta effekten av dessa.