

Miljöskyddskostnader i industrin 2014.

Environmental protection expenditure in industry 2014

I korta drag

Kostnader för miljöskydd oförändrade

Industrins totala miljöskyddskostnader uppgick till drygt 11,3 miljarder kronor under 2014. Kostnader för miljöskydd var nästintill oförändrade mellan år 2014 jämfört med 2013.

De totala miljöskyddskostnaderna består av två poster, investeringar och löpande kostnader. Under 2014 uppgick investeringarna till 4,9 miljarder kronor och de löpande kostnaderna till 6,4 miljarder kronor. Totala investeringar och löpande kostnader för miljöskydd förändrades endast marginellt mellan åren, däremot fanns det större förändringar inom vissa branscher.

De högsta totala kostnaderna för miljöskydd år 2014 hade branscherna El-, gas- och värmeverk och Papper och pappersvaror, 2,2 respektive 1,8 miljarder kronor. Den största minskningen av miljöskyddskostnader i faktiska tal kan ses i branschen Stål- och metallverk; metallvaror (SNI 24-25) som minskar med 368 miljoner kronor motsvarande 29 procent. Minskningen avser framför allt löpande kostnader som sjönk med 334 miljoner kronor. Branschen Livsmedel, dryck, tobak (SNI 10-12) har den största ökningen för miljöskydd med 234 miljoner kronor motsvarande 28 procent.

Störst investeringar inom luftområdet

Drygt hälften av investeringarna på 4,9 miljarder kronor utgörs under 2014 i likhet med föregående år av investeringar för att minska miljöpåverkan inom miljöområde Luft följt av investeringar inom miljöområdet Vatten med 30 procent. Investeringar för att hantera och minska påverkan inom miljöområdet Avfall står för 9 procent av de totala investeringarna år 2014.

Måttliga förändringar av miljöskyddsinvesteringar kan ses i flera branscher. Den största ökningen i faktiska tal finns i branschen Papper och pappersvaror (SNI 17) som ökar med 123 miljoner kronor jämfört med föregående år. Några branscher som visar måttliga minskningar i miljöskyddsinvesteringar är El-, gas- och värmeverk (SNI 35) och Övrig maskinindustri (SNI 28).

Företagen inom industrin har högsta kostnaderna för att hantera Vatten, som stod för 36 procent av de totala löpande kostnaderna för miljöskydd 2014.



Fredrik Kanlén, SCB, tfn 08-506 946 55, fredrik.kanlen@scb.se

Statistiken har producerats av SCB, som ansvarar för officiell statistik inom området.

ISSN 1654-3998 Serie MI – Miljö. Utkom den 13 oktober 2015.
URN:NBN:SE:SCB-2015-MI23SM1501_pdf
Tidigare publicering: Se avsnittet Fakta om statistiken.
Utgivare av Statistiska meddelanden är Stefan Lundgren, SCB.

Kostnaderna för hantering av Avfall och Övrigt (t.ex. administration, miljöavgifter och personalkostnader) stod för 30 respektive 25 procent av de totala löpande kostnaderna.

Innehåll

Statistiken med kommentarer	5
Bakgrund till undersökningen	5
Resultatredovisning	5
Totala miljöskyddskostnader 2014	5
Miljöskyddsinvesteringar 2014	6
Löpande kostnader för miljöskydd 2014	6
Tabeller	7
A. Detaljerad branschförteckning, SNI 2007	7
Teckenförklaring	7
1. Totala miljöskyddsutgifter 2014 per typ och bransch, miljoner kronor	8
2. Miljöskyddsinvesteringar 2014 per investeringstyp och bransch, miljoner kronor	9
3. Miljöskyddsinvesteringar 2014 per miljöområde och bransch, miljoner kronor	10
4. Löpande kostnader för miljöskydd 2014 per kostnadstyp och bransch, miljoner kronor	11
5. Löpande kostnader för miljöskydd 2014 per miljöområde och bransch, miljoner kronor	12
6. Antal företag i population och i urval, fördelat efter bransch och storleksklass, 2014	13
7. Antal företag och anställda i urval och bortfall, fördelat efter bransch och storleksklass, 2014	14
Diagram	15
1. Totala utgifterna för miljöskydd i industrin 2014, branschuppdelat, miljoner kronor	15
2. Totala utgifter för miljöskydd 2002-2014 fördelat på investeringar och löpande kostnader, miljoner kronor	15
3. Totala utgifter för miljöskydd 2003-2014 för SNI 17, 24-25 och 35-36, miljoner kr	16
4. Miljöskyddsinvesteringar i industrin 2004-2014 per miljöområde, miljoner kronor	16
6. Löpande kostnader för miljöskydd i industrin 2002-2014 per kostnadstyp, miljoner kronor	17
7. Löpande kostnader för miljöskydd i industrin 2003-2014 per miljöområde, miljoner kronor	18
Fakta om statistiken	19
Detta omfattar statistiken	20
Definitioner och förklaringar	20
Avgränsningar	21
Så görs statistiken	21
Bransch och storleksklass	21

Urval och svarsbortfall	21
Statistikens tillförlitlighet	21
Bra att veta	22
Annan statistik	22
In English	23
Summary	23
Background information and other notes on this report	23
The accuracy of the statistics	23
List of tables	24
List of terms	24

Statistiken med kommentarer

Bakgrund till undersökningen

Undersökningen om industrins miljöskyddskostnader omfattar företag inom industrin som enligt svensk näringsgrensindelning (SNI) återfinns inom branscherna SNI 07-33 och 35-36 (gruvor och mineralutvinning, tillverkningsindustri, el-, gas- och värmeverk samt vattenförsörjning). I årets statistiska meddelande över Miljöskyddskostnader i industrin redovisas uppgifterna för femte gången med den nya näringsgrensindelningen SNI 2007. Fr. o. m. undersökningsåret 2013 redovisas företagens miljöskyddskostnader för forskning och utveckling som miljöskyddsinvesteringar i enlighet med nationalräkenskapernas regler. Tidigare har kostnader för forskning och utveckling ingått i löpande miljöskyddskostnader.

Urvalet dras från en population på 1610 företag med 50 eller fler anställda. Årets undersökning inbegriper 712 företag. Utifrån inkomna enkätsvar görs en uppräknig för hela populationen samt beräkningar för företag med 20-49 anställda vilket tillsammans ger en uppskattning av industrins totala miljöskyddskostnader. För en mer omfattande beskrivning av statistiken, se rubriken "Fakta om statistiken".

Resultatredovisning

Totala miljöskyddskostnader 2014

De totala miljöskyddskostnaderna – som utgörs av investeringar och löpande kostnader – för industrin 2014 uppgår till drygt 11,3 miljarder kronor (tabell 1). Kostnader för miljöskydd var nästintill oförändrade mellan år 2014 jämfört med 2013.

Under 2014 uppgick miljöskyddsinvesteringarna till 4,9 miljarder kronor och de löpande kostnaderna till 6,4 miljarder kronor. Både totala kostnader för investeringar och löpande kostnader för miljöskydd förändrades endast marginellt mellan åren, däremot fanns det större förändringar inom vissa branscher.

I tabell 1 och diagram 1 redovisas de totala utgifterna för miljöskydd fördelat på branschnivå. De största totala miljöskyddsutgifterna står El-, gas- och värmeverk (SNI 35) för med 2,2 miljarder kronor. Detta motsvarar 20 procent av industrins totala miljöskyddskostnader. I diagrammet redovisas El-, gas- och värmeverk tillsammans med vattenförsörjningen (SNI 35 och 36) med en sammanlagd kostnad för miljöskydd på 2,9 miljarder kronor. Näst största utgifterna har Papper och pappersvaror (SNI 17) som står för drygt 16 procent av de totala miljöskyddskostnaderna inom industrin år 2014.

I diagram 2 visas utvecklingen av de totala utgifterna för miljöskydd mellan 2002 och 2014 samt fördelningen mellan investeringar och löpande kostnader. Efter tre år med ökade totala miljöskyddskostnader mellan 2009 och 2012 minskar nu kostnaderna mellan 2012 och 2014. Miljöskyddskostnaderna uppnådde sin högsta uppmätta nivå 2012 då kostnaderna uppgick till 12,5 miljarder kronor.

I diagram 3 åskådliggörs de totala miljöskyddskostnaderna mellan 2003-2014 för tre utvalda branscher. Här kan bl.a. en svag ökning för El-, gas- och värmeverk samt Vattenförsörjning (SNI 35-36) utläsas för det senaste året efter en kraftig minskning mellan åren 2012 och 2013. Mellan åren 2009 och 2012 fördubblades miljöskyddskostnaderna för dessa två branscher från ca 1,6 till ca 3,2

miljarder kronor. För branschen Stål- och metalverk; metallvaror (SNI 24-25) har totala utgifter för miljöskydd minskat rejält mellan 2013 och 2014 och ligger nu under 1 miljard kronor för första gången sedan år 2004.

Miljöskyddsinvesteringar 2014

I tabell 2 redovisas miljöskyddsinvesteringar som genomfördes 2014 fördelat på typ av investering – *utsläppsbehandlande* och *utsläppsförebyggande* – och per bransch. Jämfört med 2013 har de totala investeringarna ökat marginellt med 95 miljoner kronor. Den största ökningen i faktiska tal står branschen Papper och pappersvaror för (SNI 17) med 123 miljoner kronor. I likhet med de tre senaste åren står de behandlande investeringarna för en högre andel av totala investeringar än de förebyggande.

I diagram 4 åskådliggörs hela industrins miljöskyddsinvesteringar fördelat på miljöområde för åren 2004-2014. I likhet med två föregående år står miljöområde Luft för störst del av de totala investeringarna (53 procent) följt av område Vatten (30 procent). Avfall står för 9 procent, vilket är oförändrad sedan föregående år efter en fördubbling mellan 2012 och 2013.

I diagram 5 visar vi ett index mellan bruttoinvesteringar och miljöskyddsinvesteringar för perioden 2001-2013 för SNI 05-33. (Uppgifterna om bruttoinvesteringar är inte tillgängliga för SNI35-36).

Löpande kostnader för miljöskydd 2014

Industrins löpande kostnader för miljöskydd uppgick under 2014 till drygt 6,4 miljarder kronor (tabell 4). I tabellen redovisas också fördelningen mellan *eget miljöskyddsarbete* och *betalningar och avgifter* per bransch. Under året i likhet med tidigare år sedan 2002 bestod ungefär hälften av de löpande kostnaderna av eget miljöskyddsarbete och hälften av betalningar och avgifter, vilket visas i diagram 6.

De löpande kostnaderna för miljöskydd per miljöområde och bransch visas i tabell 5. Företagen inom industrin har högsta kostnaderna för att hantera Vatten, som stod för 36 procent av de totala löpande kostnaderna för miljöskydd 2014. Kostnaderna för hantering av Avfall och Övrigt (t.ex. administration, miljöavgifter och personalkostnader) stod för 30 respektive 25 procent av de totala löpande kostnaderna. Det finns dock en del variationer mellan branscherna.

I diagram 7 redovisas de löpande kostnaderna för miljöskydd per miljöområde 2002-2014. Fördelningen mellan områdena är förhållandevis jämn under perioden.

Tabeller

A. Detaljerad branschförteckning, SNI 2007

A. Detailed list of branches of industries, NACE rev 2

SNI Näringsgren

07	Utvinning av metallmalmer
08	Annan utvinning av mineral
09	Service till utvinning
10	Livsmedelsframställning
11	Framställning av drycker
12	Tobaksvarutillverkning
13	Textilvarutillverkning
14	Tillverkning av kläder
15	Tillverkning av läder, läder- och skinnvaror m.m.
16	Tillverkning av trä och varor av trä, kork, rotting o.d. utom möbler
17	Pappers- och pappersvarutillverkning
18	Grafisk produktion och reproduktion av inspelningar
19	Tillverkning av stenkolsprodukter och raffinerade petroleumprodukter
20	Tillverkning av kemikalier och kemiska produkter
21	Tillverkning av farmaceutiska basprodukter och läkemedel
22	Tillverkning av gummi- och plastvaror
23	Tillverkning av andra icke-metalliska mineraliska produkter
24	Stål- och metallframställning
25	Tillverkning av metallvaror utom maskiner och apparater
26	Tillverkning av datorer, elektronikvaror och optik
27	Tillverkning av elapparatur
28	Tillverkning av övriga maskiner
29	Tillverkning av motorfordon, släpfordon och påhängsvagnar
30	Tillverkning av andra transportmedel
31	Tillverkning av möbler
32	Annan tillverkning
33	Reparation och installation av maskiner och apparater
35	Försörjning av el, gas, värme och kyla
36	Vattenförsörjning

Teckenförklaring

Explanation of symbols

–	Noll	Zero
0	Mindre än 0,5	Less than 0.5
0,0	Mindre än 0,05	Less than 0.05
..	Uppgift inte tillgänglig eller för osäker för att anges	Data not available
.	Uppgift kan inte förekomma	Not applicable
*	Preliminär uppgift	Provisional figure

1. Totala miljöskyddsutgifter 2014 per typ och bransch, miljoner kronor

1. Environmental protection expenditures in 2014 by type and industry, SEK million

SNI07	Näringsgren	Investeringar (1)	RF	Löpande kostnader (2)	RF	Totala Utgifter (1+2)	RF	Diff. totala utgifter 2014-2013
07-09	Utvinning av mineral, service till utvinning	258	A
10-12	Livsmedel, dryck, tobak	1092	D	234
13-15	Textil, kläder, läder	38	B	-5
16	Trävaruindustri	241	G	85	D	427	F	29
17	Papper och pappersvaror	..	A	..	A	1812	A	79
18	Grafisk produktion, reproduktion	8	F	66	D	75	E	-16
19	Stenkolsprodukter, raffinerade petroleumprodukter	199	A	58	A	257	A	..
20-21	Kemikalier, farmaceutiska basprodukter, läkemedel	307	C	597	D	904	C	-44
22-23	Gummi- och plastvaror, mineralprodukter	224	E	279	D	503	D	116
24-25	Stål- och metallverk; metallvaror	267	D	665	C	932	C	-368
26-27	Datorer, elektronik, optik och elapparatur	54	G	121	D	175	E	18
28	Övrig maskinindustri	63	E	291	C	355	C	-65
29-30	Transportmedelsindustri	145	E	528	E	673	E	80
31	Möbelindustri	4	F	60	E	64	E	24
32	Annan tillverkningsindustri	33	C
33	Reparation och installation av maskiner och apparater	107	C	-25
35	El-, gas- och värmeverk	1 363	D	850	D	2214	D	9
36	Vattenförsörjningen ¹	263	F	416	F	679	F	166
Totalt		4 920	C	6 420	C	11 340	C	-33

¹ Ingår endast affärsverk

Osäkerhetsmått anges i relativa felmarginalen, RF, (2 x variationskoefficienten) i % med en bokstav från A-G enligt följande: A= 0-1%, B= 1-2,5%, C= 2,5-5%, D= 5-10%, E= 10-25%, F= 25-50%, G= 50-100%. Två prickar (..) betyder att uppgifter ej finns tillgängligt eller är för osäkra för att redovisas.

2. Miljöskyddsinvesteringar 2014 per investeringstyp och bransch, miljoner kronor

2. Investments in environmental protection in 2014 by type of investment and industry, SEK million

SNI07	Näringsgren	Behandlande)	RF	Förebyggande	RF	Totalt	RF	Diff. totalt
				(2)		(1+2)		2014-2013
07-09	Utvinning av mineral, service till utvinning	82	A
10-12	Livsmedel, dryck, tobak	153	A
13-15	Textil, kläder, läder
16	Trävaruindustri	6	A	235	G	241	G	50
17	Papper och pappersvaror	..	A	200	A	..	A	123
18	Grafisk produktion, reproduktion	3	G	5	A	8	F	8
19	Stenkolsprodukter, raffinerade petroleumprodukter	170	A	28	A	199	A	..
20-21	Kemikalier, farmaceutiska basprodukter, läkemedel	163	C	144	A	307	C	32
22-23	Gummi- och plastvaror, mineralprodukter	136	E	88	C	224	E	107
24-25	Stål- och metallverk; metallvaror	181	E	86	E	267	D	-33
26-27	Datorer, elektronik, optik och elapparatur	49	G	5	A	54	G	33
28	Övrig maskinindustri	23	E	40	C	63	E	-78
29-30	Transportmedelsindustri	95	F	50	C	145	E	84
31	Möbelindustri	3	F	0	A	4	F	2
32	Annan tillverkningsindustri
33	Reparation och installation av maskiner och apparater
35	El-, gas- och värmeverk	328	D	1035	D	1 363	D	-97
36	Vattenförsörjningen ²	260	F	4	A	263	F	3
Totalt		2 751	C	2 169	D	4 920	C	95

Osäkerhetsmått anges i relativa felmarginalen, RF, (2 x variationskoefficienten) i % med en bokstav från A-G enligt följande: A= 0-1%, B= 1-2,5%, C= 2,5-5%, D= 5-10%, E= 10-25%, F= 25-50%, G= 50-100%. Två prickar (..) betyder att uppgifter ej finns tillgängligt eller är för osäkra för att redovisas.

² Ingår endast affärsverk

3. Miljöskyddsinvesteringar 2014 per miljöområde och bransch, miljoner kronor

3. Investments in environmental protection in 2014 by environmental domain and industry, SEK million

SNI07	Näringsgren	Luft	RF	Vatten	A	Avfall	RF	Övrigt	RF	Totalt	RF
07-09	Utvinning av mineral, service till utvinning
10-12	Livsmedel, dryck, tobak	8	E	3	E
13-15	Textil, kläder, läder	0	-	2	A
16	Trävaruindustri	2	F	4	A	241	G
17	Papper och pappersvaror	139	A	18	C
18	Grafisk produktion, reproduktion	1	G	0	-	8	F
19	Stenkolsprodukter, raffinerade petroleumprodukter	137	A	1	A	199	A
20-21	Kemikalier, farmaceutiska basprodukter, läkemedel	142	C	65	E	36	E	63	C	307	C
22-23	Gummi- och plastvaror, mineralprodukter	88	E	39	E	50	F	47	F	224	E
24-25	Stål- och metallverk; metallvaror	189	D	30	A	37	F	11	E	267	D
26-27	Datorer, elektronik, optik och elapparatur	1	A	0	F	0	A	52	G	54	G
28	Övrig maskinindustri	21	E	27	F	13	E	2	F	63	E
29-30	Transportmedelsindustri	14	E	100	G	145	E
31	Möbelindustri	2	A	0	G	4	F
32	Annan tillverkningsindustri	-	0	F
33	Reparation och installation av maskiner och apparater	..	-
35	El-, gas- och värmeverk	1021	D	143	F	55	D	14	D	1 363	D
36	Vattenförsörjningen ³	0	-	262	D	0	-	1	G	263	F
Totalt		2 577	D	1 474	A	443	C	427	D	4 920	C

Osäkerhetsmått anges i relativa felmarginalen, RF, (2 x variationskoefficienten) i % med en bokstav från A-G enligt följande: A= 0-1%, B= 1-2,5%, C= 2,5-5%, D= 5-10%, E= 10-25%, F= 25-50%, G= 50-100%. Två prickar (..) betyder att uppgifter ej finns tillgängligt eller är för osäkra för att redovisas.

³ Ingår endast affärsverk

4. Löpande kostnader för miljöskydd 2014 per kostnadstyp och bransch, miljoner kronor

4. Total current expenditure on environmental protection in 2014 by type of expenditure and industry, SEK million

SNI07	Näringsgren	Eget miljö- skyddsarbete (1)	RF	Betalningar och avgifter (2)	RF	Totalt (1+2)	RF	Diff. totalt 2014-2013
07-09	Utvinning av mineral, service till utvinning	258	A	-29
10-12	Livsmedel, dryck, tobak	493	E
13-15	Textil, kläder, läder	16	B
16	Trävaruindustri	96	D	89	E	185	F	-21
17	Papper och pappersvaror	368	B
18	Grafisk produktion, reproduktion	33	E	33	E	66	E	-24
19	Stenkolsprodukter, raffinerade petroleumprodukter	32	A	27	A	58	A	..
20-21	Kemikalier, farmaceutiska basprodukter, läkemedel	326	E	271	D	597	C	-77
22-23	Gummi- och plastvaror, mineralprodukter	122	E	157	C	279	D	9
24-25	Stål- och metallverk; metallvaror	344	D	321	C	665	C	-334
26-27	Datorer, elektronik, optik och elapparatur	66	E	55	D	121	E	-14
28	Övrig maskinindustri	129	C	162	D	291	C	12
29-30	Transportmedelsindustri	194	E	334	E	528	E	-4
31	Möbelindustri	28	E	32	E	60	E	22
32	Annan tillverkningsindustri	33	C	-34
33	Reparation och installation av maskiner och apparater	50	E
35	El-, gas- och värmeverk	414	D	436	D	850	D	106
36	Vattenförsörjningen ⁴	190	G	225	F	416	F	163
Totalt		3 171	C	3 248	C	6 420	C	-128

Osäkerhetsmått anges i relativa felmarginalen, RF, (2 x variationskoefficienten) i % med en bokstav från A-G enligt följande: A= 0-1%, B= 1-2,5%, C= 2,5-5%, D= 5-10%, E= 10-25%, F= 25-50%, G= 50-100%. Två prickar (..) betyder att uppgifter ej finns tillgängligt eller är för osäkra för att redovisas.

⁴ Ingår endast affärsverk.

5. Löpande kostnader för miljöskydd 2014 per miljöområde och bransch, miljoner kronor

5. Total current expenditure on environmental protection in 2014 by environmental domain and industry, SEK million

SNI07	Näringsgren	Luft	RF	Vatten	RF	Avfall	RF	Övrigt	RF	Totalt	RF
07-09	Utvinning av mineral, service till utvinning	26	A	69	A	258	A
10-12	Livsmedel, dryck, tobak	29	D	173	D
13-15	Textil, kläder, läder	4	C	9	C
16	Trävaruindustri	11	E	35	E	67	D	73	D	185	F
17	Papper och pappersvaror	133	A	244	A	..	B
18	Grafisk produktion, reproduktion	0	F	6	E	38	E	22	E	66	E
19	Stenkolsprodukter, raffinerade petroleumprodukter	2	A	36	A	58	A
20-21	Kemikalier, farmaceutiska basprodukter, läkemedel	49	D	171	E	186	D	191	C	597	C
22-23	Gummi- och plastvaror, mineralprodukter	72	E	41	C	92	D	73	D	279	D
24-25	Stål- och metallverk; metallvaror	123	D	131	C	222	E	190	D	665	C
26-27	Datorer, elektronik, optik och elapparatur	8	E	22	E	41	D	50	C	121	E
28	Övrig maskinindustri	14	D	45	D	140	D	92	D	291	C
29-30	Transportmedelsindustri	33	D	109	E	248	E	138	E	528	E
31	Möbelindustri	12	F	4	E	30	E	13	E	60	E
32	Annan tillverkningsindustri	..	A	6	E	..	D	8	C	33	C
33	Reparation och installation av maskiner och apparater	..	E	20	F	60	F	..	E	..	E
35	El-, gas- och värmeverk	145	D	167	D	221	D	317	D	850	D
36	Vattenförsörjningen ⁵	0	C	399	F	4	F	12	G	416	F
Totalt		671	C	2 279	C	1 882	D	1 588	C	6 420	B

Osäkerhetsmått anges i relativa felmarginalen, RF, (2 x variationskoefficienten) i % med en bokstav från A-G enligt följande: A= 0-1%, B= 1-2,5%, C= 2,5-5%, D= 5-10%, E= 10-25%, F= 25-50%, G= 50-100%. Två prickar (..) betyder att uppgifter ej finns tillgängligt eller är för osäkra för att redovisas.

⁵ Ingår endast affärsverk

6. Antal företag i population och i urval, fördelat efter bransch och storleksklass, 2014

6. Number of enterprises in population and in sample, divided by industry and size class, 2014

SNI	Näringsgren	Population (N)	Urval (n)	% av population	Inkomna svar	Svarsfrekvens i %
07-09	Utvinning av mineral, service till utvinning	12	12	100	9	75
10-12	Livsmedel, dryck, tobak	151	72	48	65	90
13-15	Textil, kläder, läder	24	17	71	17	100
16	Trävaruindustri	93	36	39	35	97
17	Papper och pappersvaror	67	47	70	46	98
18	Grafisk produktion, reproduktion	47	15	32	14	93
19	Stenkolsprodukter, raffinerade petroleumprodukter	7	7	100	7	100
20-21	Kemikalier, farmaceutiska basprodukter, läkemedel	94	54	57	50	93
22-23	Gummi- och plastvaror, mineralprodukter	144	66	46	58	88
24-25	Stål- och metallverk; metallvaror	272	88	32	79	90
26-27	Datorer, elektronik, optik och elapparatur	125	49	39	45	92
28	Övrig maskinindustri	219	89	41	79	89
29-30	Transportmedelsindustri	125	62	50	55	89
31	Möbelindustri	49	20	41	19	95
32	Annan tillverkningsindustri	26	15	58	15	100
33	Reparation och installation av maskiner och apparater	49	17	35	16	94
35-36	El-, gas- och värmeverk; Vattenförsörjningen	106	49	46	48	98
Totalt		1610	712	44	657	92

7. Antal företag och anställda i urval och bortfall, fördelat efter bransch och storleksklass, 2014

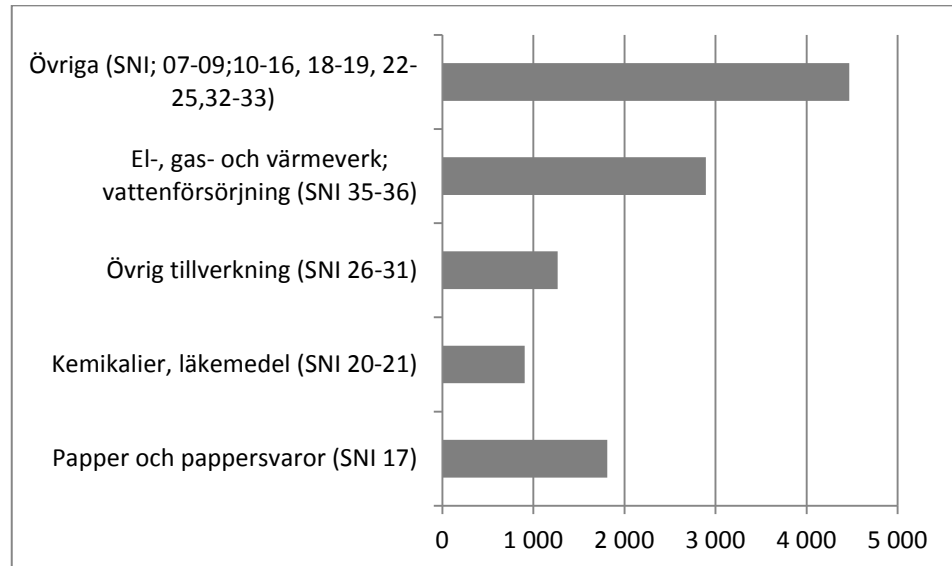
7. Number of enterprises and employed in sample and non-response, divided by industry and size class, 2014

SNI	Näringsgren	Antal företag		
		Urval	Bortfall	%
07-09	Utvinning av mineral, service till utvinning	12	25	
10-12	Livsmedel, dryck, tobak	72	10	
13-15	Textil, kläder, läder	17	0	
16	Trävaruindustri	36	3	
17	Papper och pappersvaror	47	2	
18	Grafisk produktion, reproduktion	15	7	
19	Stenkolsprodukter, raffinerade petroleumprodukter	7	0	
20-21	Kemikalier, farmaceutiska basprodukter, läkemedel	54	7	
22-23	Gummi- och plastvaror, mineralprodukter	66	12	
24-25	Stål- och metallverk; metallvaror	88	10	
26-27	Datorer, elektronik, optik och elapparatur	49	8	
28	Övrig maskinindustri	89	11	
29-30	Transportmedelsindustri	62	11	
31	Möbelindustri	20	5	
32	Annan tillverkningsindustri	15	0	
33	Reparation och installation av maskiner och apparater	17	6	
35-36	El-, gas- och värmeverk; vattenförsörjningen	49	2	
Totalt		712	8	

Diagram

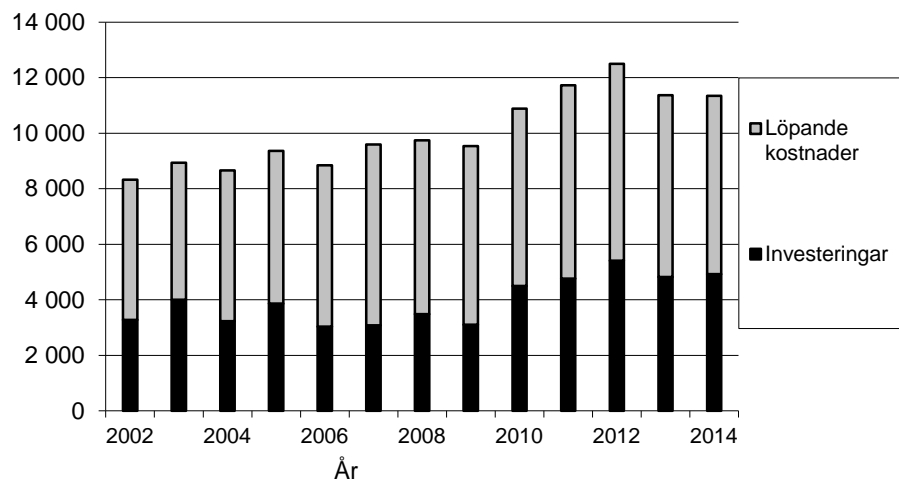
1. Totala utgifterna för miljöskydd i industrin 2014, branschuppdelat, miljoner kronor

1. Total environmental protection expenditure in industry in 2014, by industry, SEK million



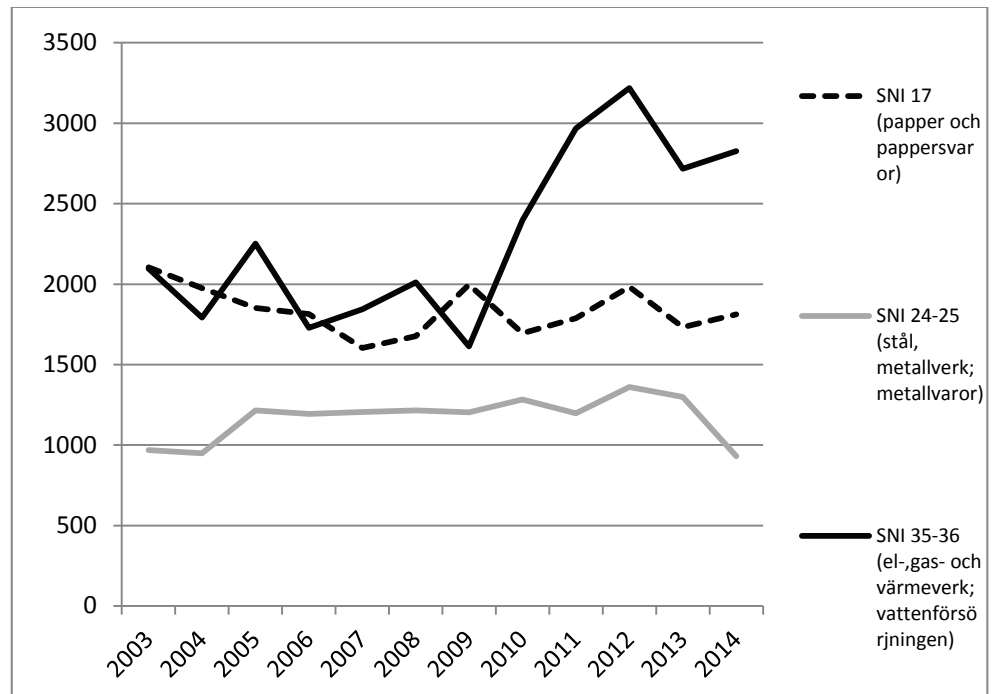
2. Totala utgifter för miljöskydd 2002-2014 fördelat på investeringar och löpande kostnader, miljoner kronor

2. Total environmental protection expenditures by investments and current expenditures, 2002-2014, SEK million



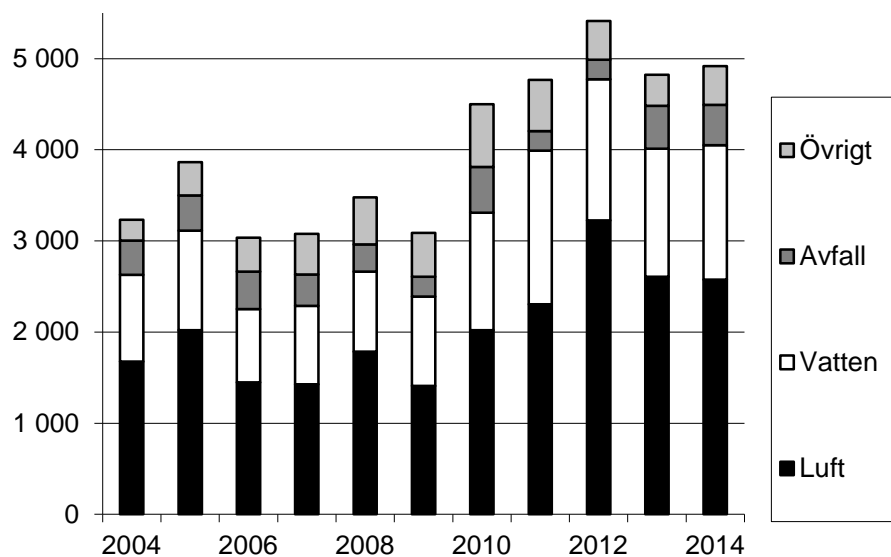
3. Totala utgifter för miljöskydd 2003-2014 för SNI 17, 24-25 och 35-36, miljoner kr

3. Total environmental protection expenditures in 2003-2014 for NACE 17, 24-25 and 35-36, SEK million



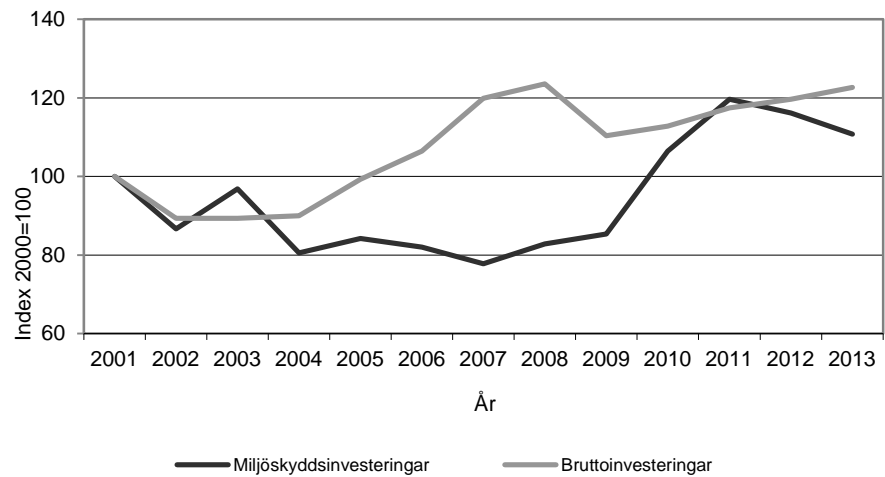
4. Miljöskyddsinvesteringar i industrin 2004-2014 per miljöområde, miljoner kronor

4. Investments in environmental protection in industry in 2004-2014 by environmental domain, SEK million



5. Förändring i bruttoinvesteringar och miljöskyddsinvesteringar inom SNI 05-33⁶, 2001-2013

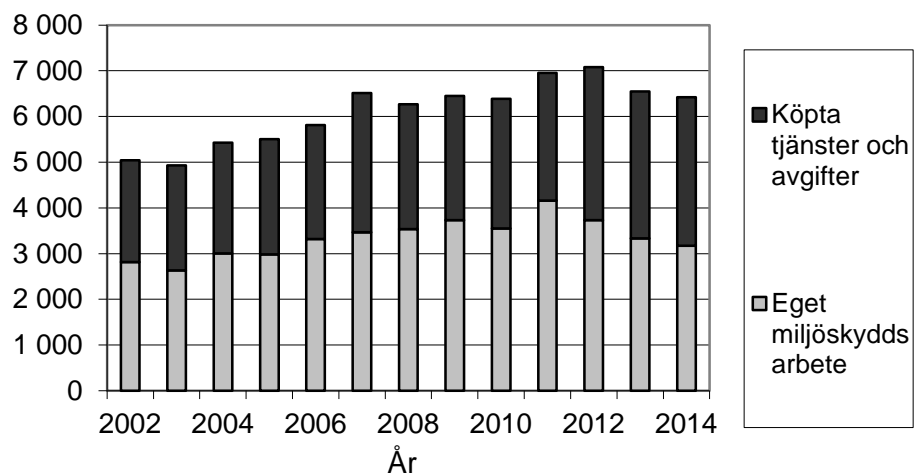
6. Changes in gross investments and investments in environmental protection, NACE 05-33, 2001-2013



6. Löpande kostnader för miljöskydd i industrin 2002-2014 per kostnadstyp, miljoner kronor

5. Current expenditure on environmental protection in industry in 2002-2014 by type of expenditure, SEK million

Miljoner kr

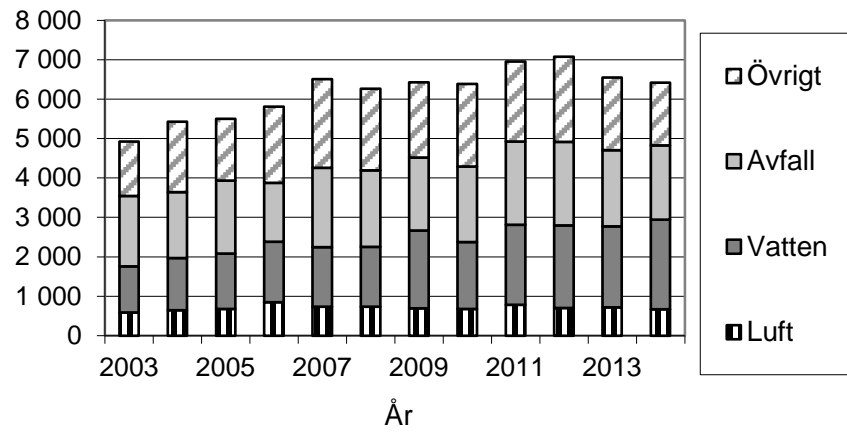


⁶ Uppgifterna för bruttoinvesteringar är inte tillgängliga för SNI 35-36.

7. Löpande kostnader för miljöskydd i industrin 2003-2014 per miljöområde, miljoner kronor

6. Current expenditure on environmental protection in industry in 2003-2014 by environmental domain, SEK million

Miljoner kr



Fakta om statistiken

EU har antagit en förordning (Structural Business Statistics nr 58/97) som ställer krav på medlemsländerna att årligen redovisa statistik över industrins utsläppsbehandlande miljöskyddsinvesteringar, utsläppsförebyggande miljöskyddsinvesteringar samt att vart tredje år redovisa löpande kostnader för miljöskydd uppdelad på 13 branschgrupper och tre storleksklasser. Denna förordning uppfyller bland annat syftet att Kommissionens miljödirektorat kan få ett bättre beslutsunderlag. EU och OECD sammanställer regelbundet data från enskilda medlemsländer.

Undersökningen av industrins miljöskyddskostnader som genomfördes för undersökningsåret 2014 är resultatet av implementeringen av förordningen i Sverige. För att säkerställa god kvalitet och hög svarsfrekvens inom området infördes 2001 miljöskyddskostnader i lagen (SFS 2001:99) om den officiella statistiken som uppgiftslämnarpliktig variabel för näringsidkare.

SCB har sedan 1981 statistikansvar för miljöskyddskostnader och har genomfört undersökningar på området. Mellan 1992 och 1997 genomfördes inga undersökningar. Ett stort antal förändringar genomfördes mellan den sista undersökningen 1991 och 1997 års pilotundersökning, bland annat förändrades definitionen av miljöskydd och vad som skall ingå i olika kostnadsvariabler.

Undersökningsenhet sedan 1997 är företag och inte arbetsställe som det var i 1991 års undersökning. Stora förändringar i undersökningens upplägg har genomförts dels mellan 1991 och 1997, dels mellan 1997, 1999/2000 och 2001 i syfte att öka svarsfrekvensen, underlätta för uppgiftslämnarna samt att säkerställa en god datakvalitet (minimera mätfel). Till 2002 års undersökning gjordes en mindre förändring vilket innebar att även "Köpta tjänster och avgifter" fördelas på de olika miljöområdena *Luft, Vatten, Avfall* och *Övrigt*. Detta gjordes tidigare endast för företagets egna miljöskyddsarbete. Sedan 2003 har inga förändringar gjorts av variabler eller enkät. Däremot genomfördes en förändring 2003 vad gäller uppräkningsmetod vilket berörs närmare under "Statistikens tillförlitlighet". Till undersökningen som genomfördes under 2006 förändrades urvalet och detta beskrivs under "Detta omfattar statistiken" och "Så görs statistiken".

Inför årets undersökning gjordes urvalet för femte gången enligt den nya näringsgrensindelningen, SNI 2007. För att undvika ett tidsseriebrott i statistiken har resultatet för undersökningarna tillbaka till 2001 beräknats om för att få en jämförbarhet över tid. Den nya näringsgrensindelningen, SNI 2007, innebär att vissa företag som tidigare tillhört utvinnings- och tillverkningsindustrin flyttats ut från denna för att istället tillhöra servicenäringarna. Det som gjorts i fallet för miljöskyddskostnadsundersökningen är att i den fiktiva tidsserien har dessa företag tagits bort från population och ram för att skapa beräkningsmöjligheter som om den nya näringsgrensindelningen fanns även för de tidigare åren 2001-2008. Minskningen av population och ram medför att totalvärdena i många fall är något lägre än de verkliga beräkningarna med den äldre näringsgrensindelningen, SNI 2002. Tanken med beräkningen är att undvika ett tidsseriebrott i en serie som redan från början är tämligen kort.

Fr. o. m. undersökningsåret 2013 redovisas företagens miljöskyddskostnader för forskning och utveckling som miljöskyddsinvestering i enlighet med nationalräkenskapernas regler. Tidigare har kostnader för forskning och utveckling ingått i löpande miljöskyddskostnader.

Detta omfattar statistiken

Syftet med det statistiska meddelandet är att redovisa resultat från urvalsundersökningen av industriföretagens kostnader för miljöskyddsarbete. Statistik ges för totala miljöskyddsinvesteringar och löpande kostnader för miljöskydd. Kostnaderna fördelas på kostnadslag, miljöområde samt företagens branscher.

Den totala populationen består av företag med 50 anställda eller fler med huvudaktivitet inom branscherna Utvinning av mineral (SNI 07-09), Tillverkningsindustri (SNI 10-33) samt El-,gas- och värmeverk; Vattenförsörjning (SNI 35-36) enligt svensk näringsgrensindelning SNI 2007. I SNI 35 ingår kärnkraftverk. För att få jämförbar statistik med tidigare år görs en beräkning för att uppskatta investeringar och löpande kostnader för företagsgruppen med 20-49 anställda.

Definitioner och förklaringar

Miljöskyddskostnader. Åtgärder och kostnader som helt eller delvis är inriktade på att minska påverkan på den yttre miljön från företagets tillverkning.

Utsläppsbehandlande investeringar. Investeringar i extra utrustning som används för miljöskydd. Utrustningen ska fungera oberoende av och utgöra en identifierbar del eller tillägg till produktionsutrustningen. Den tar hand om och behandlar den redan uppkomna miljöpåverkan som företagets verksamhet ger upphov till, förhindrar spridandet av eller mäter nivån på föroreningarna.

Utsläppsförebyggande investeringar. Avser processförändringar som minskar den genererade mängden av utsläpp och avfall, eller möjliggör användande av mindre miljöpåverkande insatsvaror, eller investeringar i ny utrustning och processer med bättre miljöprestanda. Miljöinvesteringen avser här enbart anpassnings- och integreringsdelen.

Löpande kostnader för miljöskydd. Omfattar alla övriga kostnader för miljöskydd som inte är att betrakta som investeringar. Kan vara relaterade till existerande miljöskyddsutrustningar eller vara av mer generell karaktär. De delas upp på eget arbete och köpta tjänster.

Eget miljöskyddsarbete. Omfattar alla löpande kostnader som inte kan hänföras till köpta tjänster. Här ingår kostnader för personal, material och energi som används i företagets miljöarbete.

Köpta tjänster. Avser betalningar till utomstående företag och myndigheter inklusive avfalls- och avloppsavgifter, tillsynsavgifter samt betalning till miljökonsulter.

Miljöområden. Kostnader för miljöskydd är traditionellt uppdelat på miljöområden, enligt en internationell klassificering, Classification of Environmental Protection Activities (CEPA)⁷. Denna specificerar nio miljöområden. I den aktuella undersökningen användes en uppdelning på fyra miljöområden:

- *Luft.* Åtgärder för att minska utsläpp till luft
- *Vatten.* Åtgärder för att minska utsläpp till vatten, avloppsrening
- *Avfall.* Åtgärder för att minska/behandla uppkommen mängd avfall. Sortering, omhändertagande och transport av avfall
- *Övrigt.* Åtgärder för att minska utsläpp till mark och grundvatten, minska yttre buller, minska naturlig strålning, åtgärder riktade mot biodiversitet och landskap, miljöinriktad forskning och utveckling.

⁷ Se "CEPA 2000", 2000, Eurostat.

Avgränsningar

För företag inom branschen El-, gas- och värmeverk samt Vattenförsörjning (SNI 35-36) avser undersökningen inte sekundära aktiviteter (arbetsställen) inom områdena avloppsrening och/eller avfallshantering. Företag inom SAMHALL-koncernen är ej med, i enlighet med nationell och internationell praxis.

Statistik angående miljöskyddskostnader för skogs- och jordbruk, övrig industri samt hushåll görs inte i Sverige för tillfället. För offentliga sektorn finns viss data och arbete pågår för att ta fram regelbunden statistik på området.

Så görs statistiken

Bransch och storleksklass

Den ursprungligen planerade detaljeringsgraden i branschredovisningen, och basen för urvalsförfarandet, är 31 industribranscher och fem storleksklasser. Företagen delas in i storleksklasser efter antalet anställda: 50-99, 100-249, 250-499, 500-999 och 1 000-. I tabellredovisningen finns 18 branschgrupper.

Urval och svarsbortfall

Urvalet är ett samordnat stratifierat obundet slumpmässigt urval baserat på SCB:s Företagsregister. Urvalet baserades på situationen i november 2014. Det betyder att ett fåtal företag som upphörde med aktiviteter eller påbörjade aktivitet efter detta datum inte ingår i urvalet (*övertäckning* respektive *undertäckning*).

I tabell 6 och 7 redovisas population, urval, bortfall samt svarsfrekvens fördelat efter bransch.

Statistikens tillförlitlighet

För att minska företagens uppgiftslämnarbörda ingår från och med undersökningen gällande år 2005 endast företag med 50 eller fler anställda. För att få jämförbar statistik med tidigare år görs en beräkning för att uppskatta investeringar och löpande kostnader för företagsgruppen med 20-49 anställda. Vid denna skattning används ett medelvärde för investeringar och kostnader i storleksgruppen ovanför, 50-99 anställda. Detta medelvärde multipliceras med antalet anställda per bransch. De värden som erhålls granskas utifrån en rimlighetsbedömning baserad på tidigare års värden där faktiska data existerar. Vinsten med en minskad uppgiftslämnarbörda för företagen bedöms vara större än den kvalitetsförsämring som riskeras. En möjlig utveckling för framtiden är att undersöka företagsgruppen med 20-49 anställda med t. ex. fem års mellanrum för att säkerställa nivåerna i skattningsberäkningarna.

Från och med 2002 års undersökning har det varit möjligt att fylla i enkäten via Internet. Från och med 2007 års undersökning skickas ingen pappersenkät ut.

För undersökningen utförs granskning och rättning av det registrerade materialet. En kontroll görs också av att svarsobjektet är hela företagsenheter genom jämförelse mellan uppgivet antal anställda i blanketten och uppgifter från Företagsregistret. Uppgivna kostnader i samtliga blanketter granskas manuellt, framförallt baserat på de textkommentarer som majoriteten av företagen gjort.

Osäkerheten i de siffror som presenteras påverkas både av slumpmässiga fel och av olika mätproblem. Bortfallet i enkätundersökningen har betraktats som slumpmässigt, vilket innebär att de svarande företagen anses vara representativa även för de icke-svarande. Detta betyder att för varje variabel har medelkostnaden per anställd för de icke-svarande företagen estimerats genom att använda medelkostnaden för de svarande företagen.

Sedan 2003 används en uppräkningsmetod som innebär att urvalet stratifieras finare än tidigare och att både företagsstorlek och branschtillhörighet vägs in när uppräkningsfaktor bestäms. Varje bransch delas in i fem storleksgrupper där var och en får en egen individuell vikt för uppräkningsfaktor. Detta – istället för som tidigare där hela branschen får en gemensam vikt – medför att antagandet om att värdet ökar proportionellt med antal anställda kan överges. Beräkningarna som genomfördes i en analysrapport från 2004⁸ visar att investeringarna minskade med 4 % av de totala beloppen vid användande av den nya metoden. Skillnaderna på branschnivå var större vilket kan vara en förklaring till de ibland stora skillnader mellan 2002 och 2003/2004.

Svarsfrekvensen i årets undersökning är god, 92 procent. För att minimera de slumpmässiga felen har en fortsatt hög svarsfrekvens i kommande undersökningar hög prioritet.

Bra att veta

Definitionen av de kostnader som undersöks baseras på allmänt vedertagna definitioner som används då ekonomisk statistik och nationalräkenskaper tas fram. Statistiken är därför direkt jämförbar med SCB:s företagsstatistik. Uppgifter om miljöskyddskostnader relateras ofta till totala kostnader av olika slag. Statistiken skall också i princip kunna relateras direkt till nationalräkenskaperna och därmed till övriga områden som ingår i SCB:s miljöräkenskaper.

Undersökningen av industrins miljöskyddskostnader är årligen återkommande. Uppgifter om investeringar för miljöskydd är belagd med uppgiftslämnarplikt varje år medan de löpande kostnaderna för miljöskydd endast är uppgiftslämnarskyldig vart tredje år. I årets undersökning gällde uppgiftslämnarskyldighet både för miljöskyddsinvesteringar och de löpande kostnaderna för miljöskydd. Uppgifter om hushållsinvesteringar är alltid frivilliga att lämna.

Föreliggande statistik publiceras sedan 2006 endast via Internet och är åtkomlig via SCB:s webbplats, www.scb.se, eller på den egna hemsidan för miljöskyddskostnader www.mkost.scb.se.

Annan statistik

Resultatet från undersökningarna om industrins miljöskyddskostnader ingår i SCB:s miljöräkenskaper som är ett informationssystem vilket beskriver samband mellan ekonomi och miljö. Övriga delar av miljöräkenskapssystemet innefattar bland annat utsläpp till luft och vatten, avfall, energianvändning, materialflöden, kemikalier, miljöföretag, miljöskatter och miljösubventioner. Många av miljöräkenskapernas rapporter och statistiska meddelanden har publicerats på webben, se www.scb.se/mi1301.

Mer information om statistiken och dess kvalitet ges i en särskild "Beskrivning av statistiken" på SCB:s webbplats, www.scb.se.

⁸ "Environmental protection expenditure in Swedish industry – Evaluation of new variables, data quality and estimation methods" 2004, SCB, Rapporten finns tillgänglig på www.mkost.scb.se.

In English

Summary

Swedish industry's total environmental protection expenditure amounted to roughly SEK 11.3 billion during 2014. Expenditure for environmental protection was almost unchanged in 2014 compared to 2013. Total investments for environmental protection for the industry amounted to SEK 4.9 billion and current expenditure amounted to SEK 6.4 billion. The industry for Electricity, gas and heating plants and water supply had the highest investments in environmental protection, about SEK 1.6 billion during 2014.

More than half of the investments of SEK 4.9 billion during 2014 were devoted to reducing the impact to ambient air and climate such as installation of filters or substitution of fossil fuels.

Background information and other notes on this report

The statistics cover total investments in environmental protection and current expenditure on environmental protection. The expenditures are broken down between types of expenditures, environmental domains (*Air, Water, Waste and Other*) and 18 economic activities for industries. NACE Rev.2 is used in this report.

The sample frame consists of enterprises with 50 employees or more whose main activity is in Mining and quarrying (NACE 07-09), Manufacturing (NACE 10-33) or Electricity, gas and water supply (NACE 35-36). The total sample consisted of 712 enterprises and the response rate was 92 per cent.

The variables that are used are based on internationally determined Eurostat definitions. The variables are:

- Environmental protection expenditures
- Pollution treatment equipment
- Pollution prevention equipment
- Current expenditure
- Internal environmental protection activities
- External payments

The accuracy of the statistics

A manual correction of responses has been made, based on comments in the questionnaire and contacts with the enterprises.

Since 2006, an important change regarding the size class sampling has taken place. Due to the administrative burden on enterprises, Statistics Sweden decided to raise the cut off to enterprises with 50 employees or more instead of the usual 20 employees. To make comparisons with earlier years possible, calculations are made each year for the size group 20-49 employees.

List of tables

A. Detailed list of branches of industries, NACE rev 2	7
B. Explanation symbols	7
1. Environmental protection expenditures in 2014 by type and industry, SEK million	8
2. Investments in environmental protection in 2014 by type of investment and industry, SEK million	9
3. Investments in environmental protection in 2014 by environmental domain and industry, SEK million	10
4. Total current expenditure on environmental protection in 2014 by type of expenditure and industry, SEK million	11
5. Total current expenditure on environmental protection in 2014 by environmental domain and industry, SEK million	12
7. Number of enterprises in population and in sample, divided by industry and size class, 2014	13
8. Number of enterprises and employed in sample and non-response, divided by industry and size class, 2014	14

List of terms

Anställda	Employees
Avfall	Waste
Avgift	Fee
Betalning	Payment
Bransch	Economic activity, industry
Bruttoinvestering	Gross investments
Eget miljöskyddsarbete	Internal environmental protection activities
Forskning och Utveckling (FoU)	Research and Development
Företag	Enterprise
Förädlingsvärde	Value added
Investering	Investment
Köpta tjänster och avgifter	External costs (purchased services and fees)
Luft	Air
Löpande kostnader	Current expenditure
Medelfel (RF)	Standard errors of mean
Miljöinvestering	Environmental protection investment
Miljöområde	Environmental domain
Miljöskyddskostnad	Environmental protection expenditure
Population	Sample frame
Utsläppsbehandlande investeringar	Pollution treatment equipment

Utsläppsförebyggande investeringar	Pollution prevention equipment
Rörelsekostnader	Variable costs
SNI	Equivalent to NACE
Storleksklass	Size class
Svar	Response
Totala utgifter	Total expenditure
Urval	Sample
Vatten	Water
Mark och grundvatten	Soil and groundwater
Landskap och biologisk mångfald	Biodiversity and landscape
Övrigt	Other